

บทที่ 3

วิธีดำเนินการวิจัย

การศึกษาเรื่องทัศนคติของชาวเขาเผ่ากะเหรี่ยงต่อการอนุรักษ์ทรัพยากรป่าไม้และสัตว์ป่า
เขตรักษาพันธุ์สัตว์ป่าอมก๋อย มีการรวบรวมข้อมูลในการศึกษา 2 ประเภท

1. การรวบรวมข้อมูลปฐมภูมิ (Primary Data) ใช้วิธีวิจัยเชิงสำรวจ (Survey Research) โดยใช้แบบสัมภาษณ์แบบมีโครงสร้าง (Structured Interview) ทำการสัมภาษณ์หัวหน้าครัวเรือนที่ได้รับการสุ่ม

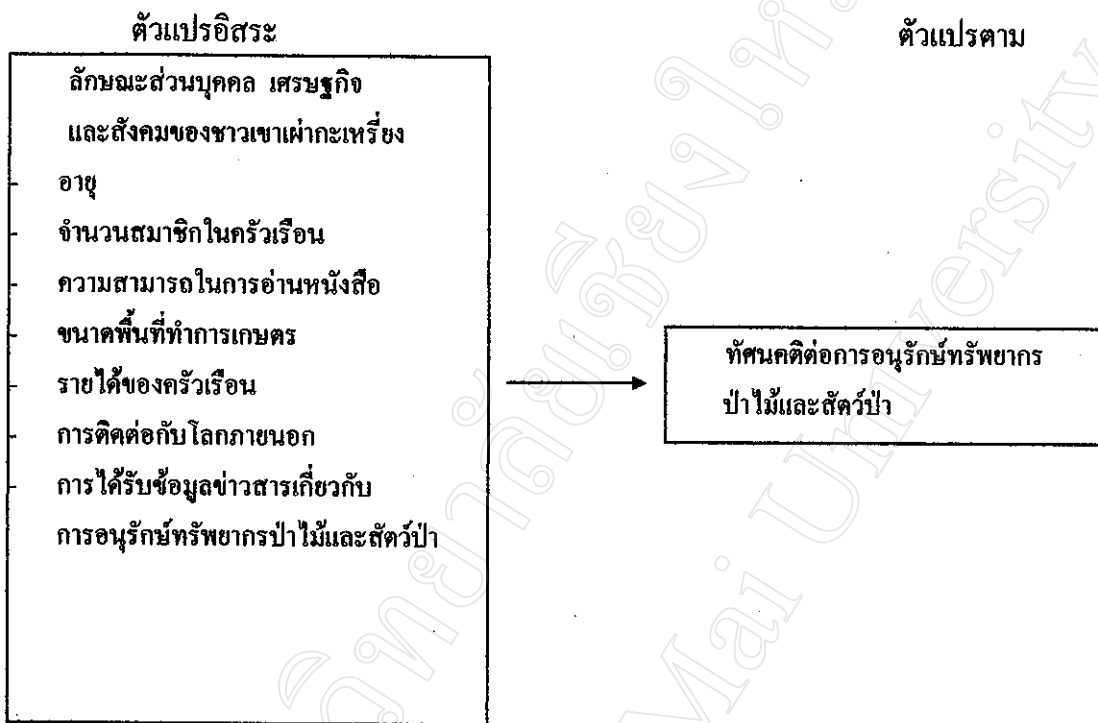
2. การรวบรวมข้อมูลทุติยภูมิ (Secondary Data) ได้จากเอกสารข้อมูลต่างๆ ที่ได้จากหน่วยงานที่เกี่ยวข้อง เช่น เขตรักษาพันธุ์สัตว์ป่าอมก๋อย อำเภออมก๋อย ป่าไม้เขตเชียงใหม่ ส่วนอนุรักษ์สัตว์ป่า รวมถึงเอกสารตำราทางวิชาการและผลงานวิจัยที่เกี่ยวข้อง

สถานที่ทำการศึกษวิจัย

ตำบลม่อนจอง อำเภออมก๋อย และ
ตำบลมีดกา อำเภอคอยเต่า จังหวัดเชียงใหม่
ตำบลบ้านนา อำเภอสามเงา จังหวัดตาก

กรอบแนวคิดในการวิจัย

จากแนวทางเชิงทฤษฎี และผลงานวิจัยที่เกี่ยวข้อง สามารถสร้างกรอบแนวคิดในการวิจัยได้ดังนี้



ขอบเขตและวิธีการวิจัย

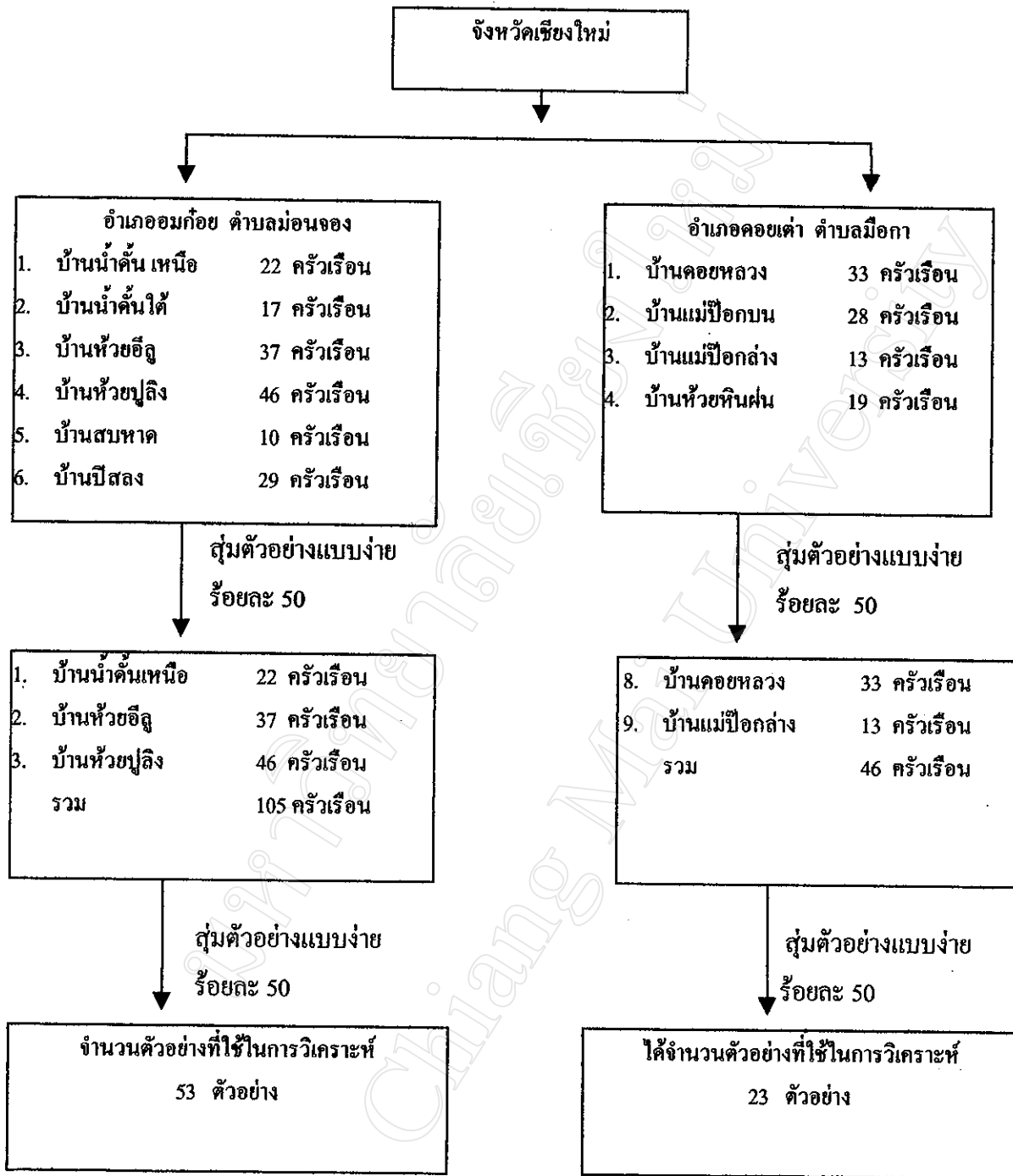
1. ขอบเขตการวิจัย

ประชากรที่ใช้ในการศึกษาได้แก่ ชาวเขาเผ่ากะเหรี่ยงที่อาศัยอยู่ในเขตรักษาพันธุ์สัตว์ป่าอมก๋อย จังหวัดเชียงใหม่และตาก จำนวน 3 ตำบล 3 อำเภอ 11 หมู่บ้าน 302 ครัวเรือน 1,411 คน

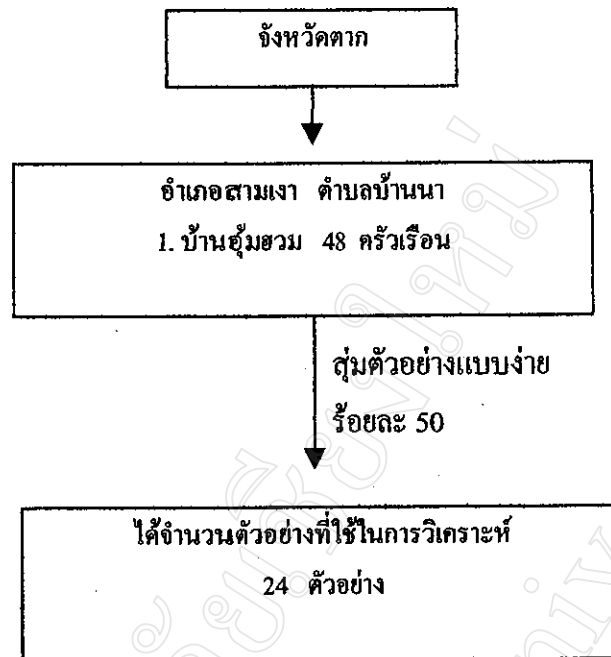
2. วิธีวิจัย

2.1 การสุ่มตัวอย่าง

2.1.1 จังหวัดเชียงใหม่ สุ่มตัวอย่างโดยวิธีหลายขั้นตอน (Multi-stage Sampling) โดยจัดประชากรที่จะใช้ศึกษาออกเป็นระดับ อำเภอ ตำบล หมู่บ้าน สุ่มหมู่บ้านและครัวเรือนโดยการ สุ่มตัวอย่างแบบง่าย (Simple Random Sampling)



1.1.2 จังหวัดตาก มีประชากรที่ใช้ในการศึกษา 1 อำเภอ 1 ตำบล 1 หมู่บ้าน จึงทำการสุ่มในระดับครัวเรือน โดยการสุ่มตัวอย่างแบบง่าย (Simple Random Sampling) ร้อยละ 50



จะได้ตัวอย่างประชากรที่ใช้ในการศึกษาวิจัย 100 ตัวอย่าง

2.2 เครื่องมือที่ใช้ในการศึกษาวิจัย

ใช้แบบสัมภาษณ์ แบบมีโครงสร้าง สัมภาษณ์หัวหน้าครัวเรือนในการรวบรวมข้อมูลต่างๆ ตามวัตถุประสงค์ แบบสัมภาษณ์แบ่งออกเป็น 3 ตอน

ตอนที่ 1 ข้อมูลเกี่ยวกับ ลักษณะส่วนบุคคล เศรษฐกิจและสังคมของชาวเขาเผ่ากะเหรี่ยง

ตอนที่ 2 ข้อมูลเกี่ยวกับ ทักษะคติของชาวเขาเผ่ากะเหรี่ยงต่อการอนุรักษ์ทรัพยากรป่าไม้และสัตว์ป่า

ตอนที่ 3 ข้อมูลเกี่ยวกับ ปัญหาความต้องการข้อเสนอแนะของชาวเขาเผ่ากะเหรี่ยงที่มีต่อการอนุรักษ์ทรัพยากรป่าไม้และสัตว์ป่า

2.3 การวัดตัวแปรอิสระในการวิจัย

2.3.1 เพศ จัดข้อมูลออกเป็น 2 กลุ่ม คือ กลุ่มชาย และกลุ่มหญิง

2.3.2 อายุ จัดข้อมูลออกเป็น 3 กลุ่ม คือ น้อยกว่า 26 ปี 26-40 ปี และมากกว่า

- 2.3.3 จำนวนสมาชิกในครัวเรือน จัดข้อมูลออกเป็น 2 กลุ่ม คือ 1-5 คน 6-10 คน
- 2.3.4 ระดับการศึกษา จัดข้อมูลออกเป็น 4 กลุ่ม คือ ไม่ได้รับการศึกษา ประถมศึกษาปีที่ 4 ประถมศึกษาปีที่ 6 มัธยมศึกษาปีที่ 3 หรือสูงกว่า
- 2.3.5 ความสามารถในการอ่านหนังสือ จัดข้อมูลออกเป็น 2 กลุ่ม คือ ได้ และไม่ได้
- 2.3.6 ความสามารถในการพูดภาษาไทย จัดข้อมูลออกเป็น 2 กลุ่ม คือ ได้ และไม่ได้
- 2.3.7 สิทธิการถือครองที่ดินของตนเอง จัดข้อมูลออกเป็น 2 กลุ่ม คือ มี และ ไม่มี
- 2.3.8 ประเภทกิจกรรมการทำงานเกษตร จัดข้อมูลออกเป็น 4 กลุ่ม คือ การทำนา การทำสวน การทำไร่ การเลี้ยงสัตว์
- 2.3.9 ขนาดพื้นที่ทำการเกษตร จัดข้อมูลออกเป็น 3 กลุ่ม คือ น้อยกว่า 6 ไร่ 6-10 ไร่ และมากกว่า 10 ไร่
- 2.3.10 รายได้หลัก จัดข้อมูลออกเป็น 5 กลุ่ม คือ การปลูกพืช การเลี้ยงสัตว์ การรับจ้าง การค้าขาย และแหล่งอื่นๆ
- 2.3.11 รายได้ของครัวเรือน จัดข้อมูลออกเป็น 3 กลุ่ม คือ น้อยกว่า 10,001 บาท/ปี 10,001-20,000 บาท/ปี และมากกว่า 20,000 บาท/ปี
- 2.3.12 ประเภทแหล่งน้ำใช้ในการเกษตร จัดข้อมูลออกเป็น 2 กลุ่ม คือ น้ำห้วย น้ำฝน
- 2.3.13 การใช้ประโยชน์จากป่า จัดข้อมูลออกเป็น 7 กลุ่ม คือ เก็บหาของป่า เก็บพื้น ทำไร่เลื่อนลอย ทำไร่ถาวร เก็บของป่าและเก็บพื้น เก็บของป่าเก็บพื้นและทำไร่เลื่อนลอย เก็บของป่าเก็บพื้นและทำไร่ถาวร
- 2.3.14 การติดต่อกับโลกภายนอก จัดข้อมูลเป็น 4 กลุ่ม คือ ไม่ได้ไปไหนเลยยกเว้นเฉพาะที่จำเป็น น้อยกว่า 1 ครั้งต่อเดือน 1-2 ครั้งต่อเดือน มากกว่า 2 ครั้งต่อเดือน, เฉพาะที่จำเป็น
- 2.3.15 แหล่งข่าวสารเกี่ยวกับการอนุรักษ์ทรัพยากรป่าไม้และสัตว์ป่า จัดข้อมูลออกเป็น 5 กลุ่ม คือ ไปสเตอร์การประชาสัมพันธ์ วิทยุกระจายเสียงหรือโทรทัศน์ เจ้าหน้าที่หน่วยงานของรัฐ เอกสารต่าง ๆ และไม่เคยได้รับข่าวสาร

2.4 การให้คะแนนการวัดทัศนคติ

คำถามที่มีลักษณะเชิงบวก (Positive)

เห็นด้วย ให้คะแนน 3 คะแนน
 ไม่แน่ใจ ให้คะแนน 2 คะแนน
 ไม่เห็นด้วย ให้คะแนน 1 คะแนน

คำถามที่มีลักษณะเชิงลบ (Negative)

เห็นด้วย ให้คะแนน 1 คะแนน
 ไม่แน่ใจ ให้คะแนน 2 คะแนน
 ไม่เห็นด้วย ให้คะแนน 3 คะแนน

กำหนดเกณฑ์การให้คะแนนเพื่อการวิเคราะห์โดยค่าเฉลี่ยในระดับต่างๆ ดังนี้

ค่า \bar{X} ซึ่งใช้เป็นเกณฑ์ตัดสินคะแนน	3.00 – 2.34	2.33 – 1.67	1.66 – 1.00
คำถามเชิงบวก	เห็นด้วย	ไม่แน่ใจ	ไม่เห็นด้วย
คำถามเชิงลบ	ไม่เห็นด้วย	ไม่แน่ใจ	เห็นด้วย

2.5 การทดสอบแบบสัมพัทธ์

2.5.1 การทดสอบความเที่ยงตรง (Validity) โดยนำแบบสัมพัทธ์ที่สร้างขึ้นมา
 ปรึกษาต่อคณะกรรมการที่ปรึกษาเพื่อตรวจสอบความเที่ยงตรงตามเนื้อหา (Content Validity) ที่
 ต้องการวัด

2.5.2 การทดสอบความเชื่อมั่น (Reliability) โดยนำแบบสัมพัทธ์ไปสัมพัทธ์
 หัวหน้าครัวเรือนชาวเขาเผ่ากะเหรี่ยง ที่อาศัยอยู่ในเขตรักษาพันธุ์สัตว์ป่าอมก๋อย ในหมู่บ้านที่มีได้
 เป็นหมู่บ้านตัวอย่าง ที่ใช้ในการศึกษาจำนวน 25 ชุด หาค่าความเชื่อมั่นของแบบสัมพัทธ์โดย
 วิธีสัมประสิทธิ์แอลฟา (Coefficient Alpha) ได้ค่าความเชื่อมั่น = .83

การวิเคราะห์ข้อมูล

นำข้อมูลที่ได้จากการสัมพัทธ์ มาลงรหัสและวิเคราะห์ข้อมูลด้วยคอมพิวเตอร์
 โดยใช้โปรแกรมสำเร็จรูป เพื่อการวิจัยทางสังคมศาสตร์ (Statistical Package for Social
 Sciences, SPSS)

สถิติที่ใช้ในการวิเคราะห์คือ

1. การวิเคราะห์เชิงพรรณนา (Descriptive Statistic) ประกอบด้วย การแจกแจงความถี่ (Frequency Distribution) ร้อยละ (Percentage) ค่าเฉลี่ย (Arithmetic mean) และส่วนเบี่ยงเบนมาตรฐาน (Standard deviation)

2. การวิเคราะห์ความสัมพันธ์ระหว่างตัวแปรอิสระกับตัวแปรตาม โดยใช้ ค่าสถิติ Yule's Q ซึ่งสถิตินี้เป็นการหาค่าความสัมพันธ์ระหว่างตัวแปรประเภทแบ่งกลุ่ม ซึ่งต้องเป็นตารางขนาด 2x2 เท่านั้น สมการดังต่อไปนี้

สูตร
$$Yule's Q = \frac{ad - bc}{ad + bc}$$

- เมื่อ
- a = Observed Data ของแถวแรก และสดมภ์แรก
 - b = Observed Data ของแถวแรก และสดมภ์ที่สอง
 - c = Observed Data ของแถวที่สอง และสดมภ์แรก
 - d = Observed Data ของแถวที่สอง และสดมภ์ที่สอง