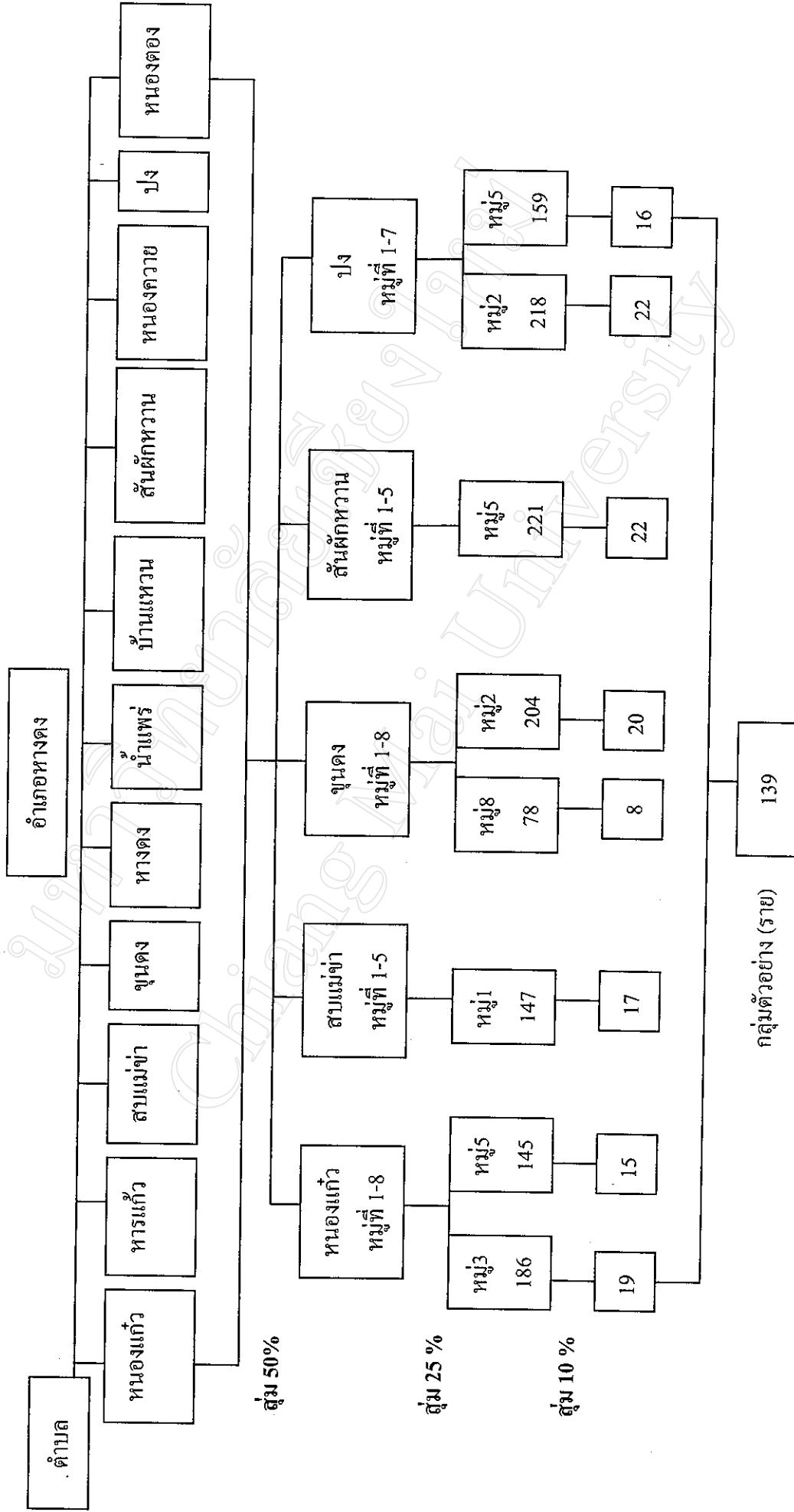


บทที่ 3 วิธีดำเนินการศึกษา

ประชากรที่ใช้ในการศึกษา

ประชากรเป้าหมายในการวิจัยครั้งนี้ได้แบ่งออกเป็น 2 กลุ่ม คือ 1.เกษตรกรทั่วไปในเขตอำเภอหางดง จังหวัดเชียงใหม่ ทำการสุ่มตัวอย่างเกษตรกรแบบหลายขั้นตอน (Multistage Sampling) ซึ่งมีทั้งหมด 11 ตำบล ได้แก่ ตำบลหนองแก้ว หารแก้ว สบแม่ข้า ชุนคง หางดง น้ำแพร่ บ้านแหวน สันผักหวาน หนองควาย ปง และหนองตอง ทำการคัดเลือกแบบสุ่มอย่างง่ายมาร้อยละ 50 และทำการสุ่มหมู่บ้านมาร้อยละ 25 แล้วจึงทำการสุ่มจำนวนประชากรตัวอย่างมาร้อยละ 10 ได้ประชากรตัวอย่าง 139 ราย 2. เกษตรกรที่ติดเชื้อ การคัดเลือกประชากร เกษตรกรที่ติดเชื้อเป็นผู้ที่อยู่ในพื้นที่อำเภอหางดงจากจำนวน 300 ราย โดยสุ่มแบบง่าย ร้อยละ 10 ซึ่งรับการรักษาในโรงพยาบาลหางดงระหว่างเดือน มกราคม 2542 – มีนาคม 2543 จำนวน 30 คน

แสดงขั้นตอนการสุ่มตัวอย่าง



แผนภาพที่ 3 แสดงการคัดเลือกกลุ่มตัวอย่างประชากรที่ใช้ในการศึกษา

เครื่องมือที่ใช้ในการศึกษา

เครื่องมือที่ใช้ในการศึกษา คือ แบบสอบถามที่สร้างขึ้นเพื่อสอบถามข้อมูล แบ่งออกเป็น 3 ตอน คือ

ตอนที่ 1 แบบสอบถามเกี่ยวกับภูมิหลัง ปัจจัยทางเศรษฐกิจและสังคมของเกษตรกร

ตอนที่ 2 แบบสอบถามเกี่ยวกับพฤติกรรมกรรมการรับข่าวสารของเกษตรกร

ตอนที่ 3 แบบสอบถามเกี่ยวกับความรู้เรื่องโรคเอดส์ของเกษตรกร

การทดสอบแบบสอบถาม

ทำการทดสอบ ความเที่ยงตรงของเนื้อหา (Content Validity) โดยนำแบบสอบถามที่สร้างขึ้นมาปรึกษาต่อคณะกรรมการที่ปรึกษา เพื่อปรับปรุงแก้ไข ตรวจสอบความถูกต้อง ความเที่ยงตรงของเนื้อหา

การรวบรวมข้อมูล

1. ข้อมูลปฐมภูมิ (Primary data) โดยนำแบบสอบถามที่ได้รับการปรับปรุงแก้ไขแล้วนำไปสอบถามเกษตรกร
2. ข้อมูลทุติยภูมิ (Secondary data) โดยรวบรวมจากเอกสาร สิ่งพิมพ์และงานวิจัยที่เกี่ยวข้องเพื่อนำมาเป็นข้อมูลในการวิจัย

การวิเคราะห์ข้อมูล

การวิเคราะห์ข้อมูลภูมิหลัง ปัจจัยทางเศรษฐกิจและสังคมของเกษตรกร ใช้สถิติเชิงพรรณนา (Descriptive Statistics) ได้แก่ ค่าร้อยละ (Percentage) ค่าเฉลี่ย (Arithmetic Mean) ค่าสูงสุด (Maximum) และค่าต่ำสุด (Minimum)

วิธีการคำนวณน้ำหนักของคะแนนเฉลี่ย (Weight Mean Score) ของ

ความรู้เกี่ยวกับโรคเอดส์ มีข้อคำถามทั้งหมด 30 ข้อ โดยกำหนดให้ ตอบถูก ได้ 1 คะแนน และตอบผิดได้ 0 คะแนน มีเกณฑ์เปรียบเทียบ ดังนี้

| ช่วงคะแนนที่ตอบถูก | หมายถึง | ระดับความรู้ |
|--------------------|---------|------------------|
| 21-30 | หมายถึง | มีความรู้สูง |
| 11-20 | หมายถึง | มีความรู้ปานกลาง |
| 1-10 | หมายถึง | มีความรู้ต่ำ |

ความรู้เกี่ยวกับโรคเอดส์ในแต่ละข้อคำถาม นำคะแนนมาหาค่าเฉลี่ยช่วงน้ำหนัก (Weight Mean Score) แล้วนำคะแนนเฉลี่ยที่ได้มาปรับเป็นระดับความรู้ โดยมีเกณฑ์ ดังนี้

| ช่วงคะแนนที่เฉลี่ย | หมายถึง | ระดับความรู้ |
|--------------------|---------|------------------|
| 0.67-1.00 | หมายถึง | มีความรู้สูง |
| 0.34-0.66 | หมายถึง | มีความรู้ปานกลาง |
| 0.00-0.33 | หมายถึง | มีความรู้ต่ำ |

ภูมิหลัง ปัจจัยทางเศรษฐกิจและสังคม อันได้แก่

อายุ แบ่งเป็นอายุมาก และอายุน้อย โดยแบ่งตามค่าเฉลี่ย (เกษตรกรทั่วไป $\bar{X} = 47.10$ ปี และเกษตรกรที่ติดเชื้อ $\bar{X} = 34.03$ ปี)

การศึกษา แบ่งเป็น การศึกษาสูง และการศึกษาค่ำ โดยแบ่งตามค่าเฉลี่ย (เกษตรกรทั่วไป โดยเฉลี่ยจบประถมศึกษา และเกษตรกรผู้ติดเชื้อ โดยเฉลี่ยจบประถมศึกษา)

สถานภาพสมรส แบ่งเป็น กลุ่มสมรส และกลุ่ม โสด (โสด หม้าย และหย่าร้าง)

รายได้รวม แบ่งเป็น รายต่ำ และรายได้สูง โดยตามค่าเฉลี่ย (เกษตรกรทั่วไป $\bar{X} = 45,047.98$ บาท และเกษตรกรที่ติดเชื้อ $\bar{X} = 45,990.00$ บาท)

ความตระหนักต่อปัญหาโรคเอดส์ แบ่งเป็น

พฤติกรรมการรับข่าวสาร

- ความสัมพันธ์กับสังคมภายนอก

เกษตรกรทั่วไป เดินทางน้อย คือเดินทางน้อยกว่าการเดินทางออกนอกพื้นที่ของเกษตรกรทั่วไป โดยเฉลี่ย 2.30 ครั้ง ต่อเดือน เดินทางมาก คือเดินทางมากกว่าการเดินทางออกนอกพื้นที่ของเกษตรกรทั่วไป โดยเฉลี่ย 2.30 ครั้ง ต่อเดือน

เกษตรกรที่ติดเชื้อ เดินทางน้อย คือเดินทางน้อยกว่าการเดินทางออกนอกพื้นที่ของเกษตรกรทั่วไป โดยเฉลี่ย 3.93 ครั้ง ต่อเดือน เดินทางมาก คือ เดินทางมากกว่าการเดินทางออกนอกพื้นที่ของเกษตรกรทั่วไป โดยเฉลี่ย 3.93 ครั้ง ต่อเดือน

- การเปิดรับสื่อมวลชน แบ่งเป็น 2 กลุ่ม คือ

เกษตรกรทั่วไป รับสื่อน้อย โดยเฉลี่ย 0.26 ครั้งต่อสัปดาห์ กับรับสื่อมาก โดยเฉลี่ย 0.26 ครั้งต่อสัปดาห์

เกษตรกรที่ติดเชื้อ รับสื่อน้อย โดยเฉลี่ย 0.26 ครั้งต่อสัปดาห์ กับรับสื่อมาก โดยเฉลี่ย 0.20 ครั้งต่อสัปดาห์

- การเปิดรับสื่อบุคคล แบ่งเป็น 2 กลุ่ม คือ ติดต่อบุคคลอื่นน้อย กับติดต่อบุคคลอื่นมาก
- ความรู้เกี่ยวกับโรคเอดส์ แบ่งเป็น 2 กลุ่ม คือ ความรู้น้อย กับความรู้มาก