

บทที่ 2

เอกสารและงานวิจัยที่เกี่ยวข้อง

การวิจัยปัจจัยที่มีผลต่อการมีส่วนร่วมในกิจกรรมต่าง ๆ ของสมาชิกสหกรณ์โคนม เชียงใหม่ จำกัด ซึ่งผู้วิจัยได้ใช้แนวคิดเพื่อเป็นกรอบในการศึกษา 3 แนวความคิด ได้แก่ แนวความคิดทางด้านสหกรณ์ แนวคิดเกี่ยวกับการมีส่วนร่วม และผลงานวิจัยต่างๆ ที่เกี่ยวข้อง มาประกอบการพิจารณา ซึ่งพอจะแยกประเด็นในการศึกษาได้ ดังนี้

1. แนวความคิดด้านสหกรณ์
 - 1.1 ความหมายของสหกรณ์
 - 1.2 หลักการสหกรณ์
 - 1.3 โครงสร้างและการดำเนินงานของสหกรณ์โคนมเชียงใหม่ จำกัด
2. แนวคิดเกี่ยวกับการมีส่วนร่วม
 - 2.1 แนวคิดเกี่ยวกับการมีส่วนร่วม
 - 2.2 ลักษณะของการมีส่วนร่วม
3. ผลงานวิจัยและงานเขียนอื่น ๆ ที่เกี่ยวข้อง
 - 3.1 งานวิจัยและงานเขียนอื่น ๆ ที่เกี่ยวกับสหกรณ์
 - 3.2 งานวิจัยและงานเขียนอื่น ๆ ที่เกี่ยวกับการมีส่วนร่วม

1. แนวความคิดด้านสหกรณ์

1.1 ความหมายของสหกรณ์ (กรมส่งเสริมสหกรณ์, 2535)

สหกรณ์ ถือว่าเป็นองค์การหรือสถาบันชนิดหนึ่ง ซึ่งมีลักษณะทางสังคม คือ เป็นการรวมคนเข้าด้วยกันเป็นกลุ่มและลักษณะทางเศรษฐกิจคือ ร่วมกันดำเนินธุรกิจ แต่องค์การทางสังคมหรือเศรษฐกิจ จะเป็นสหกรณ์หรือไม่จะต้องมีลักษณะมูลฐาน คือ

1. เป็นกลุ่มบุคคลซึ่งมีผลประโยชน์ทางเศรษฐกิจอย่างเดียวกันอย่างน้อยหนึ่งอย่าง
2. ทำความตกลงดำเนินกิจการร่วมกันในทางเศรษฐกิจด้วยเจตนารมณ์ที่จะช่วยตนเอง และช่วยเหลือซึ่งกันและกัน
3. ในการดำเนินกิจการร่วมกัน ได้ร่วมกันจัดตั้งวิสาหกิจ (Enterprise) ขึ้น โดยการลงทุน และจัดการร่วมกัน

4. วิสาหกิจที่ดำเนินการร่วมกันนี้จะต้องมีวัตถุประสงค์จำเพาะ เพื่อส่งเสริมผลประโยชน์ทางเศรษฐกิจของสมาชิกและครอบครัว

คำว่า “สหกรณ์” ตรงกับคำในภาษาอังกฤษว่า Cooperation หรือ Cooperatives ซึ่งตามความหมายทั่วไป หมายถึง “การทำงานร่วมกัน” (Working together) หรือการร่วมมือกัน แต่ในความหมายพิเศษเฉพาะหมายถึง ระบบรวมกันทำงานของบุคคลด้วยความสมัครใจ โดยยึดหลักเสมอภาค เพื่อจัดการแสวงหาผลประโยชน์ทางเศรษฐกิจของคนกลางในด้านใดด้านหนึ่ง ตามความต้องการทางเศรษฐกิจของตน (พสุ, 2533) อย่างไรก็ตามแม้จะเป็นที่ยอมรับกันว่าสหกรณ์เป็นระบบการร่วมมือกันหรือเป็นองค์การธุรกิจแบบหนึ่งนักเศรษฐศาสตร์และนักสหกรณ์หลายท่านก็ไม่ต้องการที่จะกำหนดความหมายของสหกรณ์ไว้ตายตัว เนื่องจากสหกรณ์เป็นองค์การที่มีความยืดหยุ่น สามารถปรับตัวไปตามวัตถุประสงค์ และเงื่อนไขทางเศรษฐกิจ สังคม และการเมืองที่แตกต่างกัน (ถวิล, 2528) แต่ก็มีนักเศรษฐศาสตร์และนักสหกรณ์บางท่านได้ให้คำจำกัดความของคำว่า “สหกรณ์” ไว้ อาทิ เช่น

International Labour Office (1966:para.12(1)(a)) อ้างโดย ถวิล (2528:17) ได้ให้คำจำกัดความว่า “สหกรณ์เป็นสมาคมของบุคคลที่รวมกันเข้าด้วยความสมัครใจเพื่อบรรลุจุดหมายร่วมกัน โดยการก่อตั้งองค์การธุรกิจที่ควบคุมแบบประชาธิปไตยร่วมกันออกทุนที่ ต้องการอย่างเที่ยงธรรม และยอมรับการมีส่วนร่วมอย่างยุติธรรมในการเสี่ยงภัยและผลประโยชน์ของการดำเนินงานที่สมาชิกมีส่วนร่วมอย่างแข็งขัน” ในขณะที่ Calvert (1933:4) อ้างโดย ถวิล (2528:17) ได้กล่าวว่า “สหกรณ์เป็นวิธีการรูปแบบหนึ่ง ซึ่งบุคคลหลายคนร่วมกันเข้าด้วยความสมัครใจของตนเองในฐานะที่เป็นมนุษย์ โดยความมีสิทธิเสมอหน้ากันหมด เพื่อบำรุงตนเองให้เกิดความเจริญ ในทางทรัพย์สิน” เช่นเดียวกับ Schaars (1973:7) อ้างโดย ถวิล (2528:18) ได้ให้คำจำกัดความว่า “สหกรณ์เป็นองค์การธุรกิจที่เกิดขึ้นโดยความสมัครใจ ซึ่งมีสมาชิกเป็นทั้งเจ้าของผู้ถือหุ้น และผู้ควบคุมการดำเนินงานในลักษณะที่ไม่ได้มุ่งหวังกำไรหรือเพื่อบริการในราคาทุน” และพระประกาศสหกรณ์ อธิบดีรัฐมนตรีกระทรวงสหกรณ์ (ณรงค์, 2527) ได้ให้คำนิยามว่า “สหกรณ์เป็นวิธีการประกอบการเศรษฐกิจแบบหนึ่งที่บุคคลผู้อ่อนแอทางเศรษฐกิจ ร่วมแรงร่วมปัญญาและร่วมทุนจัดตั้งขึ้นโดยความสมัครใจตามหลักการช่วยตนเองและช่วยเหลือซึ่งกันและกันและประหยัด เพื่อให้เกิดความเจริญในทางเศรษฐกิจและสังคม”

จากคำนิยามต่าง ๆ ดังกล่าวข้างต้น สามารถสรุปอย่างกว้าง ๆ ได้ว่า สหกรณ์เป็นองค์การทางเศรษฐกิจและสังคม หรือเป็นการประกอบการอย่างหนึ่งที่เกิดจากการร่วมมือกันโดยสมัครใจ โดยที่สมาชิกผู้เป็นเจ้าของเป็นผู้ให้บริการ การดำเนินงานยึดหลักประชาธิปไตย

มีจุดมุ่งหมายที่มีได้มีการแสวงหากำไร แต่เพื่อให้เกิดการอยู่ดีกินดีในหมู่สมาชิก และผลประโยชน์ต่าง ๆ ที่ได้เฉลี่ยกลับไปยังสมาชิก ตามส่วนที่ได้ใช้บริการในสหกรณ์

1.2 หลักการสหกรณ์

หลักการสหกรณ์ คือ แนวทางสำหรับสหกรณ์ที่เชื่อมั่นในอุดมการณ์สหกรณ์ ยึดถือเป็นหลักในการปฏิบัติ (กรมส่งเสริมสหกรณ์, 2535) หรือแนวดำเนินงานของสหกรณ์รูปแบบต่าง ๆ ที่ยึดถือปฏิบัติเพื่อให้บรรลุวัตถุประสงค์ โดยมีเป้าหมายที่สำคัญคือ ต้องการให้สมาชิกมีความเป็นอยู่ดีขึ้น ได้รับความยุติธรรมจากการแบ่งปันรายได้ และมีความเสมอภาคกันจากการประชุมองค์การสัมพันธ์สหกรณ์ระหว่างประเทศ ได้มีการประชุมปรึกษากัน ณ กรุงเทพมหานคร เมื่อเดือนกันยายน พ.ศ.2509 ที่ประชุมได้มีการนำหลักการของรöchel มาพิจารณา และกำหนดหลักการสหกรณ์ทั่วไปขึ้นใหม่ เพื่อให้ใช้กับสหกรณ์ทุกประเภท โดยยึดถือเป็นหลักสากลจนถึงปัจจุบัน ซึ่งมีด้วยกันทั้งหมด 7 ข้อ คือ

1. การเป็นสมาชิกด้วยความสมัครใจ เป็นการรับสมาชิกโดยไม่จำกัดและไม่กีดกัน การเข้าเป็นสมาชิก ดังนั้น โดยวิธีการสหกรณ์แล้ว บุคคลที่มีความเต็มใจในวิธีการสหกรณ์ และเต็มใจที่จะรับผิดชอบในฐานะสมาชิกแล้วสามารถที่จะสมัครเข้าเป็นสมาชิกสหกรณ์ได้ แต่สหกรณ์จำเป็นจะต้องกำหนดคุณสมบัติของสมาชิกสหกรณ์ไว้ในข้อบังคับของสหกรณ์แต่ละประเภท ผู้ที่จะเข้าเป็นสมาชิกสหกรณ์จะต้องมีคุณสมบัติถูกต้องตามข้อบังคับที่สหกรณ์กำหนด เพราะคุณสมบัติของสมาชิกเป็นเรื่องสำคัญมาก เนื่องจากการดำเนินงานของสหกรณ์นั้นจำเป็นจะต้องอาศัยความร่วมมือและร่วมใจกันอย่างจริงจัง ถ้าหากสมาชิกมีผลประโยชน์ที่แตกต่างหรือขัดแย้งกันแล้ว ความสามัคคีก็ย่อมไม่เกิดขึ้นก็คงดำเนินการไปไม่ได้

2. การควบคุมตามหลักประชาธิปไตย และการดำเนินการเป็นอิสระ วิธีการดำเนินงานของสหกรณ์ในข้อนี้ ก็คือ สมาชิกของสหกรณ์ทุกคนมีสิทธิเสมอภาคเหมือนกันหมด คือ มีสิทธิออกเสียงในการลงมติของสหกรณ์คนละหนึ่งเสียงเท่ากัน ไม่ว่าผู้นั้นจะถือหุ้นในสหกรณ์มากน้อยเท่าใดก็ตาม การบริหารงานในสหกรณ์ยึดหลักประชาธิปไตย คือ ถือเอามติเสียงส่วนใหญ่เป็นหลัก อำนาจสูงสุดในการบริหารงานสหกรณ์มาจากที่ประชุมใหญ่ของสมาชิกทั้งหมด ที่ประชุมใหญ่จะเป็นผู้กำหนดนโยบายของสหกรณ์ และเลือกสมาชิกสหกรณ์ส่วนหนึ่งขึ้นเป็นคณะกรรมการดำเนินงาน เพื่อควบคุมดูแลให้เจ้าหน้าที่ของสหกรณ์ปฏิบัติงานไปตามนโยบายที่ที่ประชุมใหญ่กำหนด นอกจากนี้การดำเนินงานของสหกรณ์เป็นไปในรูปอิสระ คือ สหกรณ์เป็นของสมาชิก ดำเนินงานโดยสมาชิก เพื่อผลประโยชน์ของสมาชิก

3. การจำกัดอัตราเงินปันผลตามหุ้น ก็เพราะสหกรณ์ตั้งขึ้นมาโดยยึดมั่นอุดมการณ์ช่วยตนเองและช่วยเหลือซึ่งกันและกัน ดังนั้นเงินที่สมาชิกรนำมาถือหุ้นในสหกรณ์ จึงถือว่าเป็นการลงทุนร่วมกัน มิได้หวังผลกำไรจากการลงทุน สหกรณ์จะเปิดโอกาสให้สมาชิกถือหุ้นโดยไม่จำกัดจำนวน แต่การถือหุ้นต้องไม่เกินหนึ่งในห้าของหุ้นทั้งหมด ทั้งนี้เพื่อป้องกันมิให้บุคคลหนึ่งบุคคลใดมีอิทธิพลในการดำเนินงานของสหกรณ์

อย่างไรก็ตามเพื่อเป็นการชักจูงให้สมาชิกรนำเงินมาถือหุ้นในสหกรณ์มากยิ่งขึ้น สหกรณ์ก็อาจพิจารณาจ่ายเงินปันผลตามหุ้นที่สมาชิกรถือก็ได้ เมื่อสหกรณ์มีผลกำไร

4. การจัดสรรรายได้สุทธิ (กำไร) โดยคำนึงถึงผลประโยชน์ส่วนรวม และด้วยความเป็นธรรมในหมู่สมาชิก โดยที่สหกรณ์นั้นตั้งขึ้นเพื่อมุ่งหวังที่จะร่วมมือกันในการช่วยแก้ไขปัญหาต่าง ๆ ในด้านเศรษฐกิจ มิได้มุ่งดำเนินการเพื่อแสวงหาผลกำไร แต่เพื่อที่จะอำนวยประโยชน์ และให้บริการแก่สมาชิกในสิ่งที่สมาชิกต้องการ การดำเนินงานเพื่ออำนวยประโยชน์หรือให้บริการแก่สมาชิกรนั้น สหกรณ์จำเป็นต้องมีค่าใช้จ่าย และเพื่อความเป็นธรรมสมาชิกผู้ที่ใช้บริการของสหกรณ์ก็ควรจะเป็นผู้ออกค่าใช้จ่ายที่สหกรณ์จำเป็นต้องจ่ายไปก่อน และเมื่อสิ้นปีบัญชี สหกรณ์ปิดบัญชีแล้ว ถ้าหากว่ามีส่วนเกิน ซึ่งในด้านธุรกิจเรียกว่า “กำไร” นั้น ในด้านการดำเนินงานของสหกรณ์แล้ว ถือว่าเป็นส่วนที่สมาชิกรจ่ายให้แก่สหกรณ์ เพื่อเป็นค่าใช้จ่ายที่สหกรณ์จ่ายไปในการบริการ ดังนั้นโดยความเป็นธรรมก็ควรจะต้องคืนให้แก่สมาชิกผู้ที่ยกจ่ายไว้ ฉะนั้นในการจัดสรรรายได้สุทธิของสหกรณ์จึงมุ่งให้เกิดความเป็นธรรมโดยจ่ายคืนไปให้กับสมาชิกผู้ที่ยกจ่ายค่าบริการกับสหกรณ์ซึ่งเรียกว่า “เงินเฉลี่ยคืน”

อย่างไรก็ดี หากสหกรณ์จัดสรรเงินส่วนเกินคืนให้แก่สหกรณ์หมด ก็จะไม่เป็นไปตามวัตถุประสงค์ของสหกรณ์ในการส่งเสริมทางเศรษฐกิจ ดังนั้น สหกรณ์ส่วนใหญ่โดยเฉพาะในประเทศกำลังพัฒนาจะเพิ่มหลักการสำคัญอีกประการหนึ่ง คือ หลักการประหยัด และออมไว้กับสหกรณ์อันจะเป็นการส่งเสริมนิสัยการประหยัดของสมาชิกและการออมร่วมกัน

5. การส่งเสริมการศึกษาอบรมทางสหกรณ์ เนื่องจากการรวมตัวเพื่อให้เกิดกำลังได้ต้องมีระเบียบมีวินัย ดังนั้นสมาชิกของสหกรณ์จะต้องมีความรู้ ความเข้าใจในอุดมการณ์ หลักการ และวิธีการสหกรณ์ และการที่จะให้ขบวนการเข้มแข็ง สหกรณ์จำเป็นที่จะต้องมีความรู้ความเข้าใจอย่างเดียวกันรวมกันให้มาก ๆ แต่การที่จะให้บุคคลทั่วไปไปศรัทธาและสมัครเข้าเป็นสมาชิกสหกรณ์นั้น จำเป็นที่จะต้องชี้แจงให้เขาเข้าใจและยอมรับว่าวิธีการสหกรณ์จะสามารถช่วยแก้ไขปัญหาความเดือดร้อนของเขาได้ ดังนั้นสหกรณ์จะต้องส่งเสริมในด้านการศึกษาอบรมทางสหกรณ์ ซึ่งได้แก่ หลักวิธีการสหกรณ์ รวมทั้งด้านเศรษฐกิจ และ

ประชาธิปไตยแก่สมาชิก กรรมการ เจ้าหน้าที่สหกรณ์ และบุคคลภายนอกอย่างสม่ำเสมอและต่อเนื่อง

6. การร่วมมือระหว่างสหกรณ์ทั้งปวง โดยที่สหกรณ์ทั้งหลายต่างก็ตั้งขึ้นโดยมีวัตถุประสงค์อย่างเดียวกัน ฉะนั้นเมื่อสหกรณ์แต่ละสหกรณ์มีปัญหาหรืออุปสรรค สหกรณ์อื่น ๆ ก็ควรที่จะให้ความช่วยเหลืออย่างเต็มที่ ทั้งนี้เพื่อให้วิธีการสหกรณ์สามารถดำเนินงานไปได้บรรลุวัตถุประสงค์ การร่วมมือกันระหว่างสหกรณ์นั้นสามารถทำได้ทุกด้าน เช่น ในด้านการทำธุรกิจ ข่าวดสาร การให้การศึกษา และในด้านเงินทุน เป็นต้น ซึ่งถ้าสหกรณ์ต่าง ๆ ที่มีอยู่ทั่วไปในโลกนี้ สามารถให้ความร่วมมือช่วยเหลือซึ่งกันและกันอย่างจริงจังแล้ว สหกรณ์ทุกสหกรณ์ก็คงสามารถช่วยเหลือสมาชิกให้มีความเป็นอยู่ดีขึ้น ทำให้สังคมทั่วไปมีความกินดีอยู่ดี และสันติสุขตามเป้าหมายที่สหกรณ์ตั้งไว้

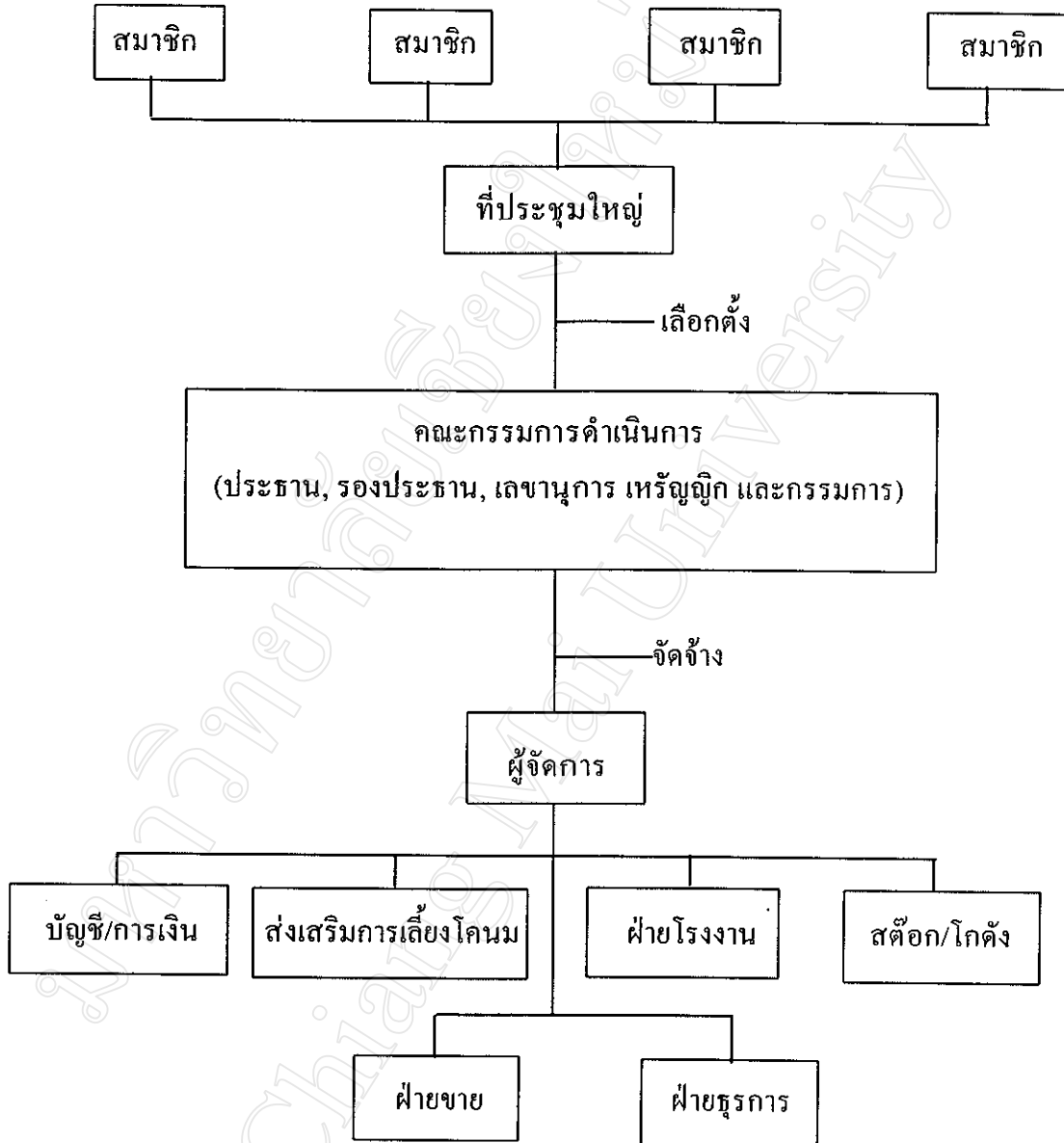
7. สหกรณ์พึงดำเนินกิจกรรมต่าง ๆ เพื่อเป็นการพัฒนาชุมชนให้เจริญยิ่งขึ้นตามนโยบายที่มวลสมาชิกเห็นชอบ เป็นการเอื้อเพื่อต่อสังคมที่มวลสมาชิกจะให้ต่อชุมชน ทำให้คนในชุมชนได้เห็นถึงความสำคัญของสหกรณ์ จะมีผลทำให้ผู้คนเหล่านั้นเข้ามาร่วมในขบวนการสหกรณ์มากขึ้น ทำให้สหกรณ์ได้เจริญก้าวหน้า แข็งแรง มั่นคง ต่อไปในอนาคต

จากหลักการสหกรณ์สากลทั้ง 7 ประการที่กล่าวแล้วนั้น เห็นได้ว่า หลักสี่ประการแรกเป็นการกำหนดวิธีการทำงานของสหกรณ์ ส่วนหลักสามประการหลังเป็นหลักหัวใจสำหรับความก้าวหน้าของขบวนการสหกรณ์ หลักดังกล่าวต่างก็สนับสนุน และส่งเสริมซึ่งกันและกัน โดยสหกรณ์ทุกสหกรณ์ที่ต่างก็อยู่ในขบวนการสหกรณ์ ไม่ว่าจะมียุทธประสงค์และการดำเนินงานอย่างไร ก็สามารถยึดใช้หลักการสหกรณ์สากลนี้ได้ทั้งสิ้น

1.3 โครงสร้างและการดำเนินงานของสหกรณ์โคนมเชียงใหม่ จำกัด

โครงสร้างของสหกรณ์โดยทั่วไปจะประกอบไปด้วย บุคคลและหน่วยงานต่างๆ ภายในองค์กรแล้ว ยังแสดงให้เห็นถึงภาระหน้าที่ ความสัมพันธ์ด้านอำนาจหน้าที่ และความรับผิดชอบ ระหว่างตำแหน่ง และหน่วยงานต่าง ๆ ภายในสหกรณ์ที่จะสนับสนุนให้งานในหน้าที่ต่าง ๆ ของสหกรณ์ดำเนินไปด้วยดี ซึ่งโครงสร้างและการดำเนินงานของสหกรณ์โคนมเชียงใหม่ จำกัด แสดงให้เห็นถึงความสัมพันธ์กันตามแผนภูมิที่ 1

แผนภูมิที่ 1 แสดงถึง โครงสร้างและการดำเนินงานของสหกรณ์โคนมเชียงใหม่ จำกัด



สมาชิก หมายถึง ผู้ลงชื่อจดทะเบียนสหกรณ์ และผู้ที่มีชื่ออยู่ในบัญชีของผู้ที่จะเป็นสมาชิกสหกรณ์ รวมทั้งผู้ที่สมัครเป็นสมาชิกภายหลังที่สหกรณ์นั้น ๆ ได้จดทะเบียนแล้ว โดยถือว่าได้เป็นสมาชิกเมื่อได้ชำระค่าหุ้นและค่าธรรมเนียมแรกเข้าตามข้อบังคับของสหกรณ์แล้ว

ที่ประชุมใหญ่ของสมาชิก สหกรณ์จะมีการประชุมสมาชิกทั้งหมดหรือผู้แทนสมาชิกอย่างน้อยปีละครั้ง เรียกว่า การประชุมใหญ่ เพื่อพิจารณาเรื่องต่าง ๆ ดังนี้

1. รับทราบเรื่องการรับสมัครเข้าใหม่ และลาออกจากสหกรณ์
 2. กำหนดวงเงินกู้ยืม
 3. กำหนดค่าพานะ และเบี้ยเลี้ยงของคณะกรรมการดำเนินการ
 4. เลือกตั้งคณะกรรมการดำเนินการ หรือถอดถอนกรรมการดำเนินการทั้งคณะหรือรายตัว
 5. เลือกตั้งผู้ตรวจสอบกิจการ
 6. พิจารณาอนุมัติงบดุล และรายงานประจำปี
 7. พิจารณาจัดสรรกำไรสุทธิประจำปี
 8. พิจารณาแก้ไขเพิ่มเติมข้อบังคับ
 9. พิจารณากำหนดนโยบายการดำเนินงานของสหกรณ์
 10. พิจารณารายงานของผู้ตรวจสอบกิจการ
 11. พิจารณาข้ออุทธรณ์ของสมาชิกเกี่ยวกับมติของคณะกรรมการดำเนินการ
 12. วิเคราะห์และปฏิบัติตามคำสั่งหรือคำแนะนำของนายทะเบียนสหกรณ์
รองนายทะเบียนสหกรณ์ ผู้ตรวจการสหกรณ์ ผู้สอบบัญชี พนักงาน เจ้าหน้าที่
ซึ่งนายทะเบียนสหกรณ์มอบหมาย หรือเจ้าหน้าที่ส่งเสริมสหกรณ์
 13. พิจารณาลงมติให้สหกรณ์นั้น ๆ สมัครเข้าเป็นสมาชิกของชุมนุมสหกรณ์ หรือ
ให้เข้าร่วมกับสหกรณ์อื่น ในการจัดตั้งชุมนุมสหกรณ์
 14. พิจารณาให้ความร่วมมือ และประสานงานกับสันนิบาตสหกรณ์แห่งประเทศไทย
ในการส่งเสริมและเผยแพร่กิจการสหกรณ์ ตลอดจนการรับคำแนะนำช่วยเหลือทางวิชาการ
สหกรณ์ และการศึกษาฝึกอบรมวิชาการเกี่ยวกับกิจการสหกรณ์
- คณะกรรมการดำเนินการ เลือกมาจากสมาชิกในที่ประชุมใหญ่ คณะกรรมการ
ดำเนินการ มีหน้าที่กำหนดนโยบาย วัตถุประสงค์ และแนวทางปฏิบัติงานของสหกรณ์
- ผู้จัดการ หมายถึง ผู้ที่จะต้องรับผิดชอบการจัดการธุรกิจของสหกรณ์ให้เป็นไปตาม
นโยบายที่คณะกรรมการดำเนินการกำหนดไว้ ผู้จัดการจึงควรเป็นผู้ที่มีความรู้ ความสามารถ
และประสบการณ์ในการทำงาน ผู้จัดการจะจัดจ้างเจ้าหน้าที่แผนกต่าง ๆ ให้ทำงานในสหกรณ์
ตามปริมาณธุรกิจและฐานะการเงินของสหกรณ์ บางแห่งมีการจัดจ้างเจ้าหน้าที่เพียง 2-3 คน
บางแห่งอาจจ้างได้ 20-30 คน และบางแห่ง เช่น ร้านสหกรณ์อาจจ้างได้ 200-300 คน เป็นต้น

2. แนวคิดเกี่ยวกับการมีส่วนร่วม

2.1 แนวคิดเกี่ยวกับการมีส่วนร่วม

การมีส่วนร่วมตรงกับภาษาอังกฤษว่า Participation ได้มีผู้ให้ความหมายไว้มากมาย หลายทฤษฎี นีรันดร์ (2527 : 183) ได้ให้ความหมายว่า การมีส่วนร่วม หมายถึง การเกี่ยวข้องทางด้านจิตใจและอารมณ์(Mental and emotional involvement) ของบุคคลหนึ่งในสถานการณ์กลุ่ม ซึ่งผลของการเกี่ยวข้องดังกล่าวเป็นเหตุเร้าใจให้มีการกระทำให้การบรรลุจุดมุ่งหมายของกลุ่มนั้น กับทั้งให้เกิดความรู้สึกร่วมรับผิดชอบกับกลุ่มดังกล่าว นีรันทรชัย (2523:20) ได้แปลความหมายของการมีส่วนร่วมออกเป็น 2 ลักษณะ คือ 1) ในความหมาย กว้าง ๆ หมายถึง การมีส่วนร่วมช่วยเหลือโดยสมัครใจ การให้ประชาชนเข้าเกี่ยวข้องกับกระบวนการตัดสินใจ และกระบวนการดำเนินงานของโครงการ ตลอดจนร่วมรับผลประโยชน์จากโครงการ 2) ในความหมายเฉพาะเจาะจงหมายถึง การที่จะให้ประชาชนมีทั้งสิทธิและหน้าที่ที่จะเข้าร่วมแก้ปัญหาของเขาให้เขาเป็นผู้มีความคิดริเริ่ม มุ่งใช้ความหมายและความเป็นตัวของตัวเองเข้าดำเนินการและควบคุมทรัพยากรและระเบียบให้สถาบันต่าง ๆ เพื่อแก้ปัญหาเหล่านี้ นำชัย (2529:117-118) ได้สรุปการมีส่วนร่วมว่า เป็นขบวนการที่ประชาชนมีการร่วมมือร่วมใจในการระบุปัญหา ความต้องการการวางแผนและการตัดสินใจในการดำเนินงานกิจกรรมต่างๆ เพื่อแก้ไขปัญหาที่ตนประสบอยู่และร่วมมือกันดำเนินกิจกรรมนั้นให้บรรลุผลและลุล่วงไปเพื่อประโยชน์ของชุมชนและจะช่วยสร้างความรู้สึกรับผิดชอบและความเป็นเจ้าของให้เกิดขึ้นกับประชาชน ทำให้การดำเนินโครงการต่าง ๆ ที่วางไว้ ดำเนินไปสู่จุดหมายปลายทางได้ นอกจากนี้ ไพบูลย์ (2528:87-88) ได้สรุปว่า การให้ประชาชนมีส่วนร่วมในการพัฒนาเป็นการกระทำที่ประชาชนมีส่วนร่วมเกี่ยวข้องในหลัก 3 ประการ คือ 1) การประสานงานร่วมมือ (Collaboration) หมายถึง การทำงานร่วมมือกันหลายฝ่าย เช่น อาจจะเป็นการเข้าร่วมแรงงานหรือสมทบเป็นเงินทุนก็ได้ 2) การจัดตั้งองค์กร(Organization) ได้แก่ การรวมกลุ่มของประชาชนเพื่อให้เกิดพลังกลุ่ม เช่น กลุ่มสหกรณ์ กลุ่มเกษตรกร คณะกรรมการหมู่บ้าน เป็นต้น และ 3) การให้อำนาจแก่ประชาชน (Empowering) หมายถึง การให้ประชาชนมีโอกาสฝึกหัดการใช้พลังกลุ่ม เพราะประชาชนขาดอำนาจ ขาดสิทธิที่ถูกต้อง หรือไม่มีสิทธิมีเสียงหรือขาดความเป็นประชาธิปไตย เมื่อประชาชนมีหลัก 3 ประการนี้ เขาก็จะมีส่วนร่วมมากขึ้น

2.2 ลักษณะของการมีส่วนร่วม

Chapin(1977:317) อ้างโดย สุริย์พร (2536:14) ได้ทำการศึกษาลักษณะของการมีส่วนร่วม และได้แบ่งลักษณะของการมีส่วนร่วมออกเป็น 5 ลักษณะ ดังนี้ คือ

1. มีส่วนร่วมประชุม
2. มีส่วนร่วมบริจาคเงิน
3. มีส่วนร่วมเป็นสมาชิก
4. มีส่วนร่วมเป็นกรรมการ
5. มีส่วนร่วมในการเป็นผู้นำ

ในขณะที่ เกรียงศักดิ์ (2531:5-6) กล่าวว่า การเข้าไปมีส่วนร่วมนั้น มี 3 ลักษณะ คือ

1. การเข้าไปมีส่วนร่วมและการได้รับประโยชน์จากโครงการ โดยคนในชนบทจะเข้าไปมีส่วนร่วมในโครงการใดโครงการหนึ่งได้ใน 3 ลักษณะ คือ 1) การช่วยเหลือในการจัดหาทรัพยากรต่าง ๆ เช่น ทุน ที่ดิน เป็นต้น 2) การเข้าไปมีส่วนร่วมในการบริหารงานและประสานงานในโครงการนั้น ๆ และ 3) การเข้าไปมีส่วนร่วมในกิจกรรมต่าง ๆ และการเข้าไปมีส่วนร่วมในโครงการใดโครงการหนึ่งนั้น สามารถที่จะได้รับผลประโยชน์ต่างๆ 3 ลักษณะ คือ 1) ทางวัตถุ ได้แก่ รายได้ ทรัพย์สิน ฯลฯ 2) ทางสังคม ได้แก่ การได้รับบริการทางสาธารณสุขไปโลก รวมทั้งการปรับปรุงที่อยู่อาศัย สภาพแวดล้อมให้ดีขึ้น และ 3) ทางตัวบุคคล ได้แก่ ความมีชื่อเสียงและความมีหน้ามีตาในสังคม เป็นต้น
2. ปัจจัยภายนอกที่เกี่ยวข้องกับการเข้าไปมีส่วนร่วมในโครงการที่สำคัญ ได้แก่ ตัวบุคคล ความแตกต่างระหว่างบุคคลจะเป็นปัจจัยที่มีส่วนสำคัญต่อการเข้าไปมีส่วนร่วมได้แก่ 1) อายุและเพศ 2) สถานภาพครอบครัว 3) ระดับการศึกษา 4) ศาสนา 5) การประกอบอาชีพ 6) ระดับของรายได้
3. ปัจจัยภายในที่เกี่ยวข้องกับการเข้าไปมีส่วนร่วมในโครงการ ได้แก่ 1) ความซับซ้อนของวิชาความรู้ ถ้าโครงการต้องการคนมีทักษะสูง คนที่มีการศึกษาน้อยจะขาดทักษะที่สำคัญก็อาจจะเข้าไปมีส่วนร่วมได้ 2) ความต้องการเงินทุน ถ้าโครงการมีความต้องการเงินทุนมาก คนมีฐานะดีก็จะเข้าร่วมโครงการได้ ส่วนคนยากจนก็ไม่อาจเข้าไปมีส่วนร่วมได้ 3) การเข้าถึงซึ่งการได้รับประโยชน์ หากโครงการก่อให้เกิดประโยชน์เห็นได้อย่างแท้จริง คนในชนบทก็เข้าไปมีส่วนร่วมมากขึ้น 4) ปัจจัยทางสังคม การอยู่ห่างไกลและโดดเดี่ยวจากที่ตั้งของโครงการ มักจะทำให้คนชนบทเข้าไปมีส่วนร่วมน้อยลง นอกจากนี้ นำชัย (2529 : 117-118) ได้สรุปว่า การมีส่วนร่วมนั้นเป็นขบวนการที่ประชาชนมีการร่วมมือร่วมใจในการระบุนปัญหา ความต้องการ การวางแผน และการตัดสินใจในการดำเนินงานกิจกรรมต่าง ๆ เพื่อแก้ไขปัญหาที่ตนประสบอยู่ และร่วมมือกันดำเนินกิจกรรมนั้นให้บรรลุผลและถูส่งไปเพื่อประโยชน์ของชุมชน นอกจากนั้นการมีส่วนร่วมยังจะช่วยสร้างความรู้สึกรับผิดชอบและความเป็นเจ้าของให้

เกิดขึ้นกับประชาชน ทำให้เกิดการดำเนินโครงการต่าง ๆ ที่วางไว้ ดำเนินไปสู่จุดหมายปลายทางได้

3. ผลงานวิจัยและงานเขียนอื่น ๆ ที่เกี่ยวข้อง

3.1 งานวิจัยและงานเขียนอื่น ๆ ที่เกี่ยวข้องกับสหกรณ์

กรมส่งเสริมสหกรณ์ (2522) ได้ศึกษาถึง “ปัจจัยแห่งความสำเร็จของสหกรณ์ดีเด่น ศึกษากรณีสหกรณ์การเกษตรสูงเนิน จำกัด” โดยการหาตัวชี้วัดที่สามารถใช้วัดประสิทธิภาพหรือผลงานของฝ่ายต่าง ๆ คือ ฝ่ายสมาชิก ฝ่ายบริหาร และฝ่ายวัสดุอุปกรณ์ว่าปัจจัยใดมีส่วนในการสนับสนุนความสำเร็จของสหกรณ์ โดยพบว่าฝ่ายสมาชิกมีอิทธิพลที่จะก่อให้เกิดการเปลี่ยนแปลงในความสำเร็จของสหกรณ์มากที่สุด รองลงมาได้แก่ ฝ่ายบริหารและฝ่ายวัสดุอุปกรณ์ ตามลำดับ

ยาใจ (2529) ได้ศึกษาถึง “ความรู้ ทักษะและพฤติกรรมของสมาชิก สหกรณ์การเกษตรที่ประสบความสำเร็จในระดับสูงในจังหวัดภาคกลาง” โดยการเปรียบเทียบกลุ่มตัวอย่างระหว่างสมาชิกสหกรณ์การเกษตรที่ประสบความสำเร็จระดับสูง กับสมาชิกสหกรณ์การเกษตรที่ประสบความสำเร็จในระดับต่ำในจังหวัดภาคกลาง พบว่า สมาชิกของทั้ง 2 กลุ่มมีความรู้ดีในเรื่องของหลักสหกรณ์ รองลงมาได้แก่ การจัดตั้งและการดำเนินงานของสหกรณ์ ความหมายและวัตถุประสงค์สหกรณ์ และเรื่องสิทธิหน้าที่ของสหกรณ์ แต่ยังคงขาดความรู้ในเรื่องโครงสร้างและองค์ประชุมทางสหกรณ์ ส่วนทัศนคติที่มีต่อสหกรณ์และพฤติกรรมการเข้าร่วมกิจกรรมของสหกรณ์ระหว่างทั้ง 2 กลุ่มนั้นไม่แตกต่างกัน

อัญชติ (2531) ได้ศึกษาถึง “บทบาทของสหกรณ์การเกษตรในการสนองตอบความต้องการของเกษตรกร ศึกษาเฉพาะกรณีสหกรณ์การเกษตรแจ้ห่มเมืองปาน จำกัด ” โดยมีวัตถุประสงค์ที่จะศึกษาถึงบทบาทของสหกรณ์การเกษตร ในการสนองตอบความต้องการของสมาชิกในด้านต่าง ๆ เพื่อให้ทราบว่า การดำเนินงานของสหกรณ์ตรงกับความต้องการของสมาชิกหรือไม่เพียงใด สหกรณ์ได้ดำเนินการให้บริการตามเป้าหมายหรือไม่ มีปัญหาสำคัญ ๆ ในการดำเนินงานอย่างไร รวมทั้งได้ศึกษาถึงทัศนคติของสมาชิกสหกรณ์การเกษตรที่มีต่อการดำเนินงานของสหกรณ์และต่อคณะผู้ดำเนินงาน ทั้งในแง่ประสิทธิภาพการทำงานและความเชื่อถือในตัวผู้ดำเนินงานของสหกรณ์ จากการศึกษาพบว่า สมาชิกส่วนใหญ่มีความเห็นว่าสหกรณ์สามารถตอบสนองความต้องการของตนได้ดี แต่ปัญหาที่สำคัญก็คือ การที่สมาชิกส่วนใหญ่ขาดความรู้ความเข้าใจในหลักการสหกรณ์อย่างแท้จริงส่งผลให้เกิดปัญหาในการดำเนินงานของสหกรณ์ เช่น การทำธุรกิจของสมาชิกสหกรณ์ ความไม่รู้สืกเป็นเจ้าของสหกรณ์ เป็นต้น

3.2 งานวิจัยและงานเขียนอื่น ๆ ที่เกี่ยวกับการมีส่วนร่วม

ศิริวรรณ (2533) ได้ศึกษาเกี่ยวกับการมีส่วนร่วมในกิจกรรมกลุ่มของสมาชิกกลุ่มแม่บ้านเกษตรกรในอำเภอสันทรายและอำเภอแมริม จังหวัดเชียงใหม่ พบว่า ผู้ให้ข้อมูลทั้ง 2 กลุ่มมีส่วนร่วมในกิจกรรมกลุ่มแม่บ้านเกษตรกรอยู่ในระดับการมีส่วนร่วมปานกลาง คือ เข้าร่วมบางครั้ง และจากผลการวิจัยพบว่าการมีส่วนร่วมในกิจกรรมกลุ่มของสมาชิกกลุ่มแม่บ้านเกษตรกรของผู้ให้ข้อมูลจะมากหรือน้อยขึ้นอยู่กับปัจจัยทางด้านลักษณะส่วนบุคคล เศรษฐกิจ สังคมและจิตวิทยา หลายประการ ได้แก่ อายุ รายได้ ประสิทธิภาพการฝึกอบรม ความถี่ในการติดต่อกับเจ้าพนักงานเคหกิจเกษตร และความพึงพอใจในผลตอบแทนที่ได้รับ ในขณะที่เกรียงศักดิ์ (2531) ได้ศึกษาเกี่ยวกับปัจจัยที่เป็นตัวกำหนดพฤติกรรมการเข้าไปมีส่วนร่วมในกิจกรรมต่าง ๆ ของสหกรณ์ พบว่า 1) อาชีพ 2) อายุ 3) ขนาดของเนื้อที่ถือครอง 4) ระยะเวลาการเป็นสมาชิกสหกรณ์ 5) จำนวนครั้งที่ติดต่อกับสหกรณ์ในรอบปี 6) จำนวนครั้งที่กู้ยืมเงินจากสหกรณ์ 7) จำนวนเงินฝากสหกรณ์ 8) จำนวนเงินที่ขายข้าวให้สหกรณ์ 9) จำนวนครั้งที่ซื้อสินค้าจากสหกรณ์ในรอบปี 10) จำนวนเงินที่ซื้อสินค้าสหกรณ์ในรอบปี 11) การมีสิ่งอำนวยความสะดวก 12) การเป็นกรรมการของสหกรณ์ 13) การเข้าไปมีส่วนร่วมในกิจกรรมต่าง ๆ ทางสังคม 14) การรู้ถึงประเภทของการดำเนินธุรกิจของสหกรณ์ 15) การตื่นตัวต่อบุคคลในวงการสหกรณ์ และ 16) การส่งเสริมเผยแพร่การสหกรณ์ มีความสัมพันธ์ทางบวกอย่างมีนัยสำคัญทางสถิติกับการเข้าไปมีส่วนร่วมในกิจกรรมต่าง ๆ ของสหกรณ์ และกฤษณะ (2536) ได้ศึกษาข้อคิดเห็นของเกษตรกรที่มีต่อการเข้าร่วมเป็นสมาชิกกลุ่มเกษตรกรในอำเภอสันทรายจังหวัดเชียงใหม่ พบว่าเกษตรกรผู้ให้ข้อมูลมีความเข้าใจในระเบียบข้อบังคับและเรื่องการจัดตั้งกลุ่มเกษตรกรที่เจ้าหน้าที่ชี้แจง สมาชิกส่วนใหญ่สมัครเข้าเป็นสมาชิกทันที ในด้านการประชุมผู้ให้ข้อมูลมาประชุมทุกครั้งที่ทราบ และส่วนมากไม่เคยเสนอความคิดเห็นแตกต่างจากกรรมการกลุ่มเกษตรกรแต่ในด้านการดำเนินงาน ผู้ให้ข้อมูลมีความพอใจการดำเนินงานของกลุ่มเกษตรกรและคณะกรรมการชุดที่ผ่านมา และมีทัศนคติที่ดีมากต่อคณะกรรมการที่ได้จัดสรรสินค้านำมาจำหน่ายให้สมาชิกในราคาถูกลงกว่าท้องตลาด

นอกจากนี้ยังได้มีผู้ศึกษาการมีส่วนร่วมของเกษตรกรในลักษณะอื่นๆ คือ สุรียพร (2536) ได้ศึกษาการมีส่วนร่วมของเกษตรกรในกิจกรรมกลุ่มผู้เลี้ยงโคเนื้อจังหวัดนครสวรรค์ พบว่าเกษตรกรกลุ่มผู้เลี้ยงโคเนื้อมีส่วนร่วมในการรับผลประโยชน์มากที่สุด รองลงมาเป็นการมีส่วนร่วมในการประสานงานและประชาสัมพันธ์ การมีส่วนร่วมในการดำเนินกิจกรรมกลุ่มและการมีส่วนร่วมในการปรึกษาหารือตามลำดับ โดยมีตัวแปรในการมีส่วนร่วมของ

เกษตรกรอย่างมีนัยสำคัญทางสถิติ 6 ตัวแปร คือ การได้รับข่าวสาร ความต้องการเกียรติและชื่อเสียง ความคาดหวังต่อประโยชน์ที่จะได้รับ สภาพตำแหน่งทางสังคม ขนาดพื้นที่ถือครอง ซึ่งมี อิทธิพลต่อการมีส่วนร่วมของเกษตรกรในทางบวก ส่วนรายได้ทั้งหมดของครัวเรือนนั้น จะมีอิทธิพลต่อการมีส่วนร่วมในทางลบ นอกจากนี้ สุภาวดี (2535) ได้ศึกษาแรงจูงใจของเกษตรกรในการสมัครเป็นสมาชิกสหกรณ์การเกษตรกรพังงา จำกัด พบว่า ความต้องการในการสมัครเป็นสมาชิกสหกรณ์ สมาชิกมีความต้องการสูงสุดคือ ซื้อสินค้าในราคายุติธรรม รวมทั้งการรวมกันขายสินค้าให้ได้ราคาดีเพื่อต้องการมีรายได้เพิ่มมากขึ้น ส่วนแรงจูงใจใฝ่สัมฤทธิ์เป็นแรงจูงใจของเกษตรกรในการสมัครเป็นสมาชิกของสหกรณ์ก็เพื่อจะได้รับการวางแผนการเพาะปลูกให้ตรงกับความต้องการของตลาดรวมทั้งการศึกษาอบรมในเรื่องสหกรณ์ ในขณะที่ Depsitario อ้างโดยนำชัย (2529:9) ได้ศึกษาถึงความสัมพันธ์ของการมีส่วนร่วมในกิจกรรมต่าง ๆ กับรายได้พบว่าคณะกรรมการพัฒนาหมู่บ้านซึ่งมีรายได้สูงจะมีความรับผิดชอบในหน้าที่การทำงานพัฒนาสาธารณูปโภคของชุมชนสูงด้วย และ Pablico อ้างโดยนำชัย (2529:11) ได้ศึกษาถึงการเข้ามามีส่วนร่วมของสมาชิกกลุ่มเกษตรกร พบว่ามีความสัมพันธ์อย่างมีนัยสำคัญกับผลกำไร และการมีชื่อเสียง

สรุป การมีส่วนร่วม หมายถึง การที่ประชาชนหรือกลุ่มบุคคลได้เข้ามาเกี่ยวข้องร่วมกันทางด้านจิตใจและอารมณ์ เพื่อแก้ไขปัญหาของเขา โดยเขาจะมีความคิดริเริ่ม ความเป็นตัวของตัวเอง มีการวางแผนและการตัดสินใจในการเข้าควบคุมทรัพยากรและระเบียบให้สถาบันต่าง ๆ เพื่อที่จะดำเนินกิจกรรมต่าง ๆ ในการแก้ไขปัญหาที่ประสบอยู่ให้บรรลุผลเพื่อประโยชน์ของชุมชนและสร้างความรู้สึกรับผิดชอบและความเป็นเจ้าของขึ้น ซึ่งการเข้ามามีส่วนร่วมมีหลายลักษณะ เช่น การมีส่วนร่วมในการประชุม ร่วมบริจาคเงิน ร่วมเป็นสมาชิกเป็นผู้นำ ร่วมแก้ไขปัญหา การได้รับผลประโยชน์ต่าง ๆ ได้รับบริการทางสาธารณูปโภค ต้องการมีชื่อเสียง และมีปัจจัยต่าง ๆ ในการกำหนดพฤติกรรมการเข้าไปมีส่วนร่วม ได้แก่ อาชีพ อายุ เพศ ระดับการศึกษา อาชีพ รายได้ ระยะเวลาการเป็นสมาชิก ความคาดหวังต่อประโยชน์ที่จะได้รับ ทักษะคิด เป็นต้น