

บทที่ 3

วิธีดำเนินการวิจัย

การศึกษาเรื่อง "การมีส่วนร่วมในการอนุรักษ์ป่าชุมชนของชาวบ้านในโครงการชุมชนรักป่า ตำบลแม่นาจร อำเภอแม่แจ่ม จังหวัดเชียงใหม่" มีวิธีการดำเนินการวิจัย ดังนี้

ประชากรที่ใช้ในการศึกษา

ประชากรที่ต้องการศึกษาในครั้งนี้ได้แก่ชาวบ้านที่อยู่ในโครงการชุมชนรักป่า ตำบลแม่นาจร อำเภอแม่แจ่ม จังหวัดเชียงใหม่ ซึ่งประกอบด้วย 6 หมู่บ้านคือ บ้านแม่ชา บ้านแม่ขอ บ้านแม่หอย บ้านสบขอล บ้านสบแม่รวมเหนือ บ้านสบแม่รวมใต้ ซึ่งประชากรทั้งหมดเป็นชาวกะเหรี่ยง และส่วนใหญ่นับถือศาสนาคริสต์ จำนวนครัวเรือนทั้งหมดมีอยู่ทั้งสิ้น 273 ครัวเรือน ดังนี้

บ้านแม่ชา	มีจำนวน	96	ครัวเรือน
บ้านแม่ขอ	มีจำนวน	41	ครัวเรือน
บ้านแม่หอย	มีจำนวน	60	ครัวเรือน
บ้านสบขอล	มีจำนวน	26	ครัวเรือน
บ้านสบแม่รวมเหนือ	มีจำนวน	31	ครัวเรือน
บ้านสบแม่รวมใต้	มีจำนวน	19	ครัวเรือน

การสุ่มตัวอย่างประชากรเพื่อศึกษา

เป็นการสุ่มตัวอย่างแบบง่าย (Simple Random Sampling) จากชาวบ้านที่อยู่ในพื้นที่โครงการชุมชนรักป่า ตำบลแม่นาจร อำเภอแม่แจ่ม จังหวัดเชียงใหม่ โดยได้ตัวอย่างทั้งหมด 162 ครัวเรือน การสุ่มตัวอย่างจะใช้สูตรดังนี้

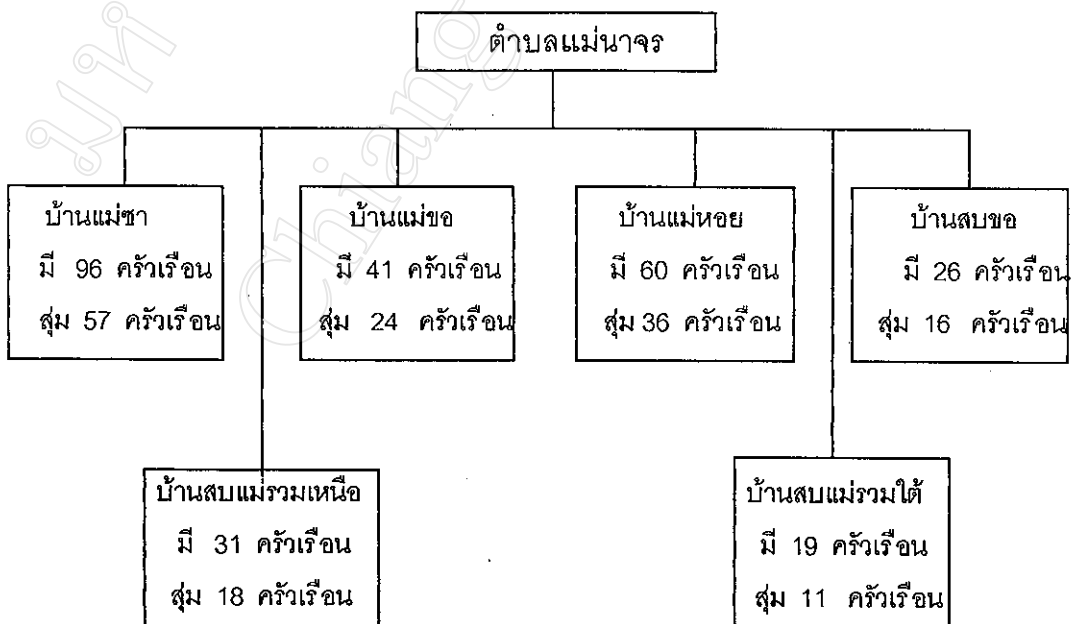
$$\text{สูตร } n = \frac{N}{1 + Ne^2}$$

เมื่อ n = จำนวนตัวอย่าง
 N = จำนวนประชากร
 e = ความคลาดเคลื่อนที่กำหนดให้ (เท่ากับ 0.05)

$$\begin{aligned} \text{จะได้ว่า } n &= \frac{273}{1 + (273)(0.05)^2} \\ &= 162 \end{aligned}$$

ตัวอย่างวิธีใช้สูตร กรณีบ้านแม่ชา มีอยู่ 96 ครัวเรือน

$$\text{ดังนั้น } \frac{(96)(162)}{273} = 57 \quad \text{เป็นต้น}$$



เครื่องมือที่ใช้ในการวิจัย

ในการวิจัยครั้งนี้ได้ใช้แบบสอบถามเพื่อให้ทราบถึงข้อมูลในด้านการมีส่วนร่วมและทัศนคติ ตลอดจนข้อมูลในด้านปัญหาและอุปสรรคที่เกี่ยวกับการอนุรักษ์ป่าชุมชน โดยแบ่งออกเป็น 4 ตอน คือ

ตอนที่ 1. แบบสอบถามเกี่ยวกับลักษณะส่วนบุคคล เศรษฐกิจ สังคมและจิตวิทยาของชาวบ้านในโครงการชุมชนรักป่า ได้แก่ เพศ อายุ สถานภาพทางครอบครัว ระดับการศึกษา ศาสนา อาชีพ ตำแหน่งทางสังคม สภาพการถือครองที่ดิน รายได้ การได้รับข้อมูลข่าวสารเกี่ยวกับการอนุรักษ์ทรัพยากรป่าไม้ การได้รับประโยชน์จากการเข้าร่วมโครงการ ความจำเป็นในการอนุรักษ์ป่าชุมชน

ตอนที่ 2. แบบสอบถามเกี่ยวกับการมีส่วนร่วมของชาวบ้านในการอนุรักษ์ป่าชุมชนในโครงการชุมชนรักป่า คือ จะใช้ค่าเฉลี่ยถ่วงน้ำหนัก (Weighted Mean Score) โดยกำหนดการวัดออกเป็น 4 ระดับ คือ มาก ปานกลาง น้อย และไม่มีส่วนร่วม โดยข้อทดสอบแบ่งออกเป็น 5 หัวข้อ และมีข้อย่อยทั้งหมด 21 ข้อย่อย การกำหนดคะแนนในแต่ละข้อแบ่งได้ดังนี้

มีส่วนร่วมมาก	ให้คะแนน	3	คะแนน
มีส่วนร่วมปานกลาง	ให้คะแนน	2	คะแนน
มีส่วนร่วมน้อย	ให้คะแนน	1	คะแนน
ไม่มีส่วนร่วม	ให้คะแนน	0	คะแนน

ตอนที่ 3. แบบสอบถามเกี่ยวกับทัศนคติของชาวบ้านในการอนุรักษ์ป่าชุมชนในโครงการชุมชนรักป่า วิธีวัดทัศนคติ ใช้แบบวัดทัศนคติของลิเคิร์ต (Likert) โดยกำหนดการวัดเป็น 3 ระดับ คือ เห็นด้วย ไม่แน่ใจ ไม่เห็นด้วย โดยมีข้อทดสอบทั้งหมด 15 ข้อ ซึ่งจะประกอบไปด้วย ข้อความเชิงบวก (Positive Statement) และข้อความเชิงลบ (Negative Statement) การกำหนดคะแนนในแต่ละข้อแบ่งได้ดังนี้

ลักษณะคำถามเชิงบวก (Positive Statement)

เห็นด้วย	ให้คะแนน 3 คะแนน
ไม่แน่ใจ	ให้คะแนน 2 คะแนน
ไม่เห็นด้วย	ให้คะแนน 1 คะแนน

ลักษณะคำถามเชิงลบ (Negative Statement)

เห็นด้วย	ให้คะแนน 1 คะแนน
ไม่แน่ใจ	ให้คะแนน 2 คะแนน
ไม่เห็นด้วย	ให้คะแนน 3 คะแนน

ตอนที่ 4. แบบสอบถามเกี่ยวกับปัญหาและอุปสรรคของชาวบ้านในการอนุรักษ์ป่าชุมชนในโครงการชุมชนรักป่า จะใช้ค่าเฉลี่ยถ่วงน้ำหนัก (Weighted Mean Score) โดยกำหนดการวัดออกเป็น 3 ระดับ คือ มาก ปานกลาง น้อย โดยมีข้อทดสอบทั้งหมด 10 ข้อ การกำหนดคะแนนในแต่ละข้อแบ่งได้ดังนี้

มีปัญหามาก	ให้คะแนน 3 คะแนน
มีปัญหปานกลาง	ให้คะแนน 2 คะแนน
มีปัญหาน้อย	ให้คะแนน 1 คะแนน

การทดสอบแบบสอบถาม

นำแบบสอบถามที่จัดทำขึ้นปรึกษากับคณะกรรมการที่ปรึกษาและเจ้าหน้าที่ที่เกี่ยวข้องในด้านการอนุรักษ์ป่าชุมชนของโครงการชุมชนรักป่า เพื่อทดสอบความเที่ยงตรง (Validity) ตรวจสอบและปรับปรุงแก้ไข จากนั้นทดสอบความเชื่อมั่น (Reliability) โดยการนำแบบสอบถามไปทดสอบกับชาวบ้านที่ไม่ได้เป็นกลุ่มตัวอย่างในพื้นที่ใกล้เคียง

จากนั้นผู้วิจัยได้นำผลการทดสอบไปประมวลผลทางสถิติเพื่อนำมาหาค่าความเชื่อมั่นโดยใช้สูตร สหสัมพันธ์ของเพียร์สัน (Pearson Product Moment Correlation) ได้ค่าความเชื่อมั่นของแบบสอบถามเท่ากับ 0.70 ซึ่งแสดงให้เห็นว่าแบบสอบถามมีความเชื่อถือได้ (ผลการทดสอบอยู่ในภาคผนวก)

สถานที่ที่ใช้ในการดำเนินการวิจัยและรวบรวมข้อมูล

การวิจัยเรื่องการมีส่วนร่วมในการอนุรักษ์ป่าชุมชนของชาวบ้านในโครงการชุมชนรักป่า มีสถานที่ทำการวิจัยที่ ตำบลแม่นาจร อำเภอแม่แจ่ม จังหวัดเชียงใหม่ ซึ่งประกอบไปด้วย 6 หมู่บ้าน ได้แก่ บ้านแม่ซา บ้านสบซอ บ้านแม่หอย บ้านแม่ซอ บ้านสบแม่รวมเหนือ บ้านสบแม่รวมใต้

การเก็บรวบรวมข้อมูล

1. ข้อมูลปฐมภูมิ (Primary Data) ด้วยการใช้วิธีการวิจัยเชิงสำรวจ (Survey Research) โดยทำการสัมภาษณ์ชาวบ้านผู้เป็นหัวหน้าครัวเรือนที่เข้าร่วมในโครงการชุมชนรักป่าเป็นรายบุคคล ข้อมูลที่เก็บได้แก่ ข้อมูลพื้นฐานทั่วไป การวัดการมีส่วนร่วม การวัดทัศนคติ การวัดปัญหาและอุปสรรค และการแสดงความคิดเห็นต่างๆ จากนั้นก็นำข้อมูลที่ได้มาทำการวิเคราะห์ทางสถิติ (Statistical Analysis)
2. ข้อมูลทุติยภูมิ (Secondary Data) ด้วยการศึกษาจากเอกสารและข้อมูลต่างๆ ที่ได้จากหน่วยงานที่เกี่ยวข้อง เช่น กองอนุรักษ์ต้นน้ำ หน่วยงานส่งเสริมและพัฒนาต้นน้ำที่ 1 จังหวัดเชียงใหม่ ป่าไม้จังหวัดเชียงใหม่ สำนักหอสมุดมหาวิทยาลัยเชียงใหม่ รวมถึงเอกสารตำราทางวิชาการและงานวิจัยที่มีผู้ศึกษาไว้ก่อนแล้ว

การวิเคราะห์ข้อมูล

1. การวิเคราะห์ข้อมูลเกี่ยวกับลักษณะส่วนบุคคล เศรษฐกิจ สังคมและจิตวิทยา จะใช้สถิติเชิงพรรณนา (Descriptive Statistic) ค่าความถี่ ค่าร้อยละ และส่วนเบี่ยงเบนมาตรฐาน
2. การวิเคราะห์การมีส่วนร่วมและทัศนคติ ตลอดจนปัญหาและอุปสรรคของชาวบ้าน จะใช้ค่าเฉลี่ยถ่วงน้ำหนัก (Weighted Mean Score) และส่วนเบี่ยงเบนมาตรฐาน