



1. แบบสอบถาม

2. คู่มือการดำเนินงาน สถาบันเกษตรกร

ลิขสิทธิ์มหาวิทยาลัยเชียงใหม่

Copyright© by Chiang Mai University

All rights reserved

แบบสัมภาษณ์

โครงการวิจัยเรื่อง **ปัจจัยที่มีผลต่อความสำเร็จของกลุ่มเกษตรกรทำนา
อำเภอสันกำแพง จังหวัดเชียงใหม่**

วัน เดือน ปี ที่สัมภาษณ์.....

ชื่อผู้สัมภาษณ์.....

แบบสัมภาษณ์ เลขที่.....

ชื่อ-สกุลผู้ให้สัมภาษณ์.....

บ้านเลขที่..... หมู่ที่..... ตำบล.....

ส่วนที่ 1 ข้อมูลเกี่ยวกับสภาพทางเศรษฐกิจและสังคม

1. เพศ () ชาย () หญิง
2. อายุ.....ปี (นับอายุเต็ม)
3. ระดับการศึกษาสูงสุด

() 1. ไม่ได้เรียนหนังสือ	() 6. ม.6 หรือ ม.ศ.5
() 2. ต่ำกว่า ป.4	หรือเทียบเท่า
() 3. ป.4 หรือเทียบเท่า	() 7. ปวช. - ปวส.
() 4. ป.7 หรือเทียบเท่า	หรืออนุปริญญา
() 5. ม.3 หรือ ม.ศ.3	() 8. ปริญญา
หรือเทียบเท่า	() 9. อื่น ๆ ระบุ.....
4. ท่านมีตำแหน่งภายในกลุ่มหรือไม่ (กรรมการ)

() เคย
() ไม่เคย

5. ลักษณะเนื้อที่ถาวร

ที่ดินเป็นของตนเอง.....ไร่

เช่าผู้อื่น.....ไร่

ให้ผู้อื่นทำ.....ไร่

รวม.....ไร่

6. อาชีพหลัก

 1. ทำนา 5. ทำนาและทำสวน 2. ทำไร่ 6. ทำนา ทำสวน และทำไร่ 3. ทำสวนผลไม้ 7. เลี้ยงสัตว์ 4. ทำนาและทำไร่

7. อาชีพรอง

 1. รับจ้าง 4. อื่น ๆ 2. ค้าขาย 5. ไม่มี 3. หัตถกรรม

8. จำนวนสมาชิกในครัวเรือน.....คน

แยกเป็น ชาย.....คน

หญิง.....คน

9. ในหมู่บ้านมีกลุ่มหรือองค์กรระดับหมู่บ้านอะไรบ้าง ?

ที่	ชื่อกลุ่ม	จำนวนกรรมการ	จำนวนสมาชิก
(1)
(2)
(3)
(4)

10. รายได้ในปีที่ผ่านมา

10.1 รายได้จากการทำนา

- () รายได้จากการทำไร่ คิดเป็นเงินประมาณบาท/ปี
- () รายได้จากการทำไร่อื่นๆ คิดเป็นเงินประมาณบาท/ปี
- () ทำสวนผลไม้, ไม้ยืนต้นอื่นๆ คิดเป็นเงินประมาณบาท/ปี
- () เลี้ยงสัตว์ คิดเป็นเงินประมาณบาท/ปี
- () อื่น ๆ (ระบุ)..... คิดเป็นเงินประมาณบาท/ปี
- รวมรายได้จากการเกษตรบาท/ปี

10.2 รายได้ที่มีใช้การเกษตร (นอกการเกษตร)

- () ค้าขาย คิดเป็นเงินประมาณบาท/ปี
- () รับจ้าง คิดเป็นเงินประมาณบาท/ปี
- () หัตถกรรม คิดเป็นเงินประมาณบาท/ปี
- () อื่น ๆ (ระบุ)..... คิดเป็นเงินประมาณบาท/ปี
- รวมรายได้ทั้งหมดบาท/ปี

11. ใครเป็นผู้แนะนำให้เข้าเป็นสมาชิกกลุ่มเกษตรกร

- () เจ้าหน้าที่ส่งเสริม () เพื่อนบ้าน
- () กรรมการกลุ่ม () อื่น ๆ (ระบุ).....

12. ท่านเป็นสมาชิกกลุ่มเกษตรกรมากี่ปีแล้ว ? ปี

ส่วนที่ 2 ปัจจัยที่เกี่ยวข้องกับการรวมกลุ่มของกลุ่มเกษตรกรทำนา

2.1 ความรู้เกี่ยวกับการดำเนินงานของกลุ่ม

รายการ	ความรู้		
	รู้ดี	พอใช้	ไม่มีความรู้
1. ความรู้เกี่ยวกับกิจกรรมกลุ่ม เช่น รู้ว่ามี การ ขายปุ๋ย, ยาเคมี, รวบรวม ผลิตผลเกษตร ขายปุ๋ย, ยาเคมี, รวบรวม ผลิตผลเกษตร, ให้เงินกู้ ฯลฯ 2. หลักเกณฑ์ของการเป็นสมาชิกกลุ่ม (อายุ 20 ปีขึ้นไป, มีภูมิลำเนาในท้องถิ่น, มีพื้นที่ทำกิน, ไม่เป็นสมาชิกกลุ่มอื่น ฯลฯ) 3. ทำนทราบปีที่ก่อตั้งของกลุ่มหรือไม่ ? 4. ทำนทราบระเบียบข้อบังคับของกลุ่ม ?			
คะแนนรวม			

2.2 ความเข้าใจในวัตถุประสงค์ของกลุ่ม

รายการ	ความรู้		
	เข้าใจดี	เข้าใจพอใช้	ยังไม่เข้าใจ
1. รวบรวมผลิตภัณฑ์และผลิตภัณฑ์ของสมาชิกมาขายหรือแปรรูปออกขาย 2. จัดหาสิ่งของที่สมาชิกต้องการมาจำหน่าย 3. ส่งเสริมและเผยแพร่วิชาการเกษตร ทัศนศึกษา อุตสาหกรรมในครัวเรือน 4. จัดให้มีนาง เพื่อเก็บผลผลิต 5. ให้เงินกู้หรือสินเชื่อแก่สมาชิก 6. จัดให้มีเครื่องมือ เครื่องจักรกลหรือปศุสัตว์ เกี่ยวกับการผลิตทางเกษตร 7. ส่งเสริมการประหยัด ช่วยตัวเอง และช่วยเหลือกันในหมู่สมาชิก 8. กู้ยืมเงิน เพื่อเป็นทุนดำเนินงานของกลุ่มเกษตรกร 9. ให้การสงเคราะห์สมาชิกที่มีภัยพิบัติเกี่ยวกับอาชีพ 10. ร่วมทุนในการประกอบกิจการกับกลุ่มเกษตรกรอื่น 11. ให้กู้ ให้ยืม ให้เช่า ให้เช่าซื้อ จำนองหรือจำนำ ให้สินเชื่อ ซึ่งทรัพย์สินแก่สมาชิก 12. กระทำกิจกรรมอย่างอื่น ให้สำเร็จตามวัตถุประสงค์ของกลุ่มฯ โดยได้รับความเห็นชอบจากนายทะเบียนสหกรณ์			
คะแนนรวม			

รายการ	ทุกครั้ง	บ่อยครั้ง	นานๆ ครั้ง	ไม่เคย
1. การรวมตัวกันเป็นกลุ่มผู้ผลิต 2. การร่วมกันซื้อขายผลิตผลเกษตร 3. การวางแผนการผลิต การดำเนินกิจกรรมการผลิต 4. แสดงข้อคิดเห็นและนำข้อคิดเห็นนั้นมาอภิปรายร่วมกัน 5. การหารือร่วมกัน ในการเพิ่มความสามารถการผลิต 6. การร่วมพิจารณากิจกรรมส่วนกลาง ที่จะ เป็นประโยชน์ต่อสมาชิกส่วนใหญ่ 7. การเข้าร่วมกันพัฒนาผลงานของกลุ่มใน ชุมชน จนเป็นที่ยอมรับของเกษตรกรโดย ทั่วไป				
คะแนนรวม				

2.4 การสนับสนุนจากเจ้าหน้าที่ส่งเสริม

การสนับสนุน	มาก	ปานกลาง	น้อย
1. เจ้าหน้าที่ให้ความรู้วิชาการทางการเกษตร 2. เจ้าหน้าที่ให้ความรู้เกี่ยวกับการจัดการของกลุ่มฯ (การบัญชี, ธุรกิจ, ตลาด ฯลฯ) 3. ผู้บริหารระดับอำเภอ (เกษตรอำเภอ) ให้ความสนใจกับงานกลุ่มเกษตรกร 4. ผู้ช่วยเกษตรอำเภอให้ความสนใจกับงานกลุ่มเกษตรกร 5. เกษตรตำบลให้ความสนใจกับงานกลุ่มเกษตรกร 6. เจ้าหน้าที่ให้ความรู้เกี่ยวกับให้เงินกู้ของธนาคารเพื่อการเกษตรและสหกรณ์ และหน่วยอื่น ๆ 7. ธนาคารเพื่อการเกษตรและสหกรณ์ (ธกส.) องค์การตลาดเพื่อเกษตรกร (อตก.) และหน่วยงานอื่นที่เกี่ยวข้อง ให้ความสนใจกับงานกลุ่มเกษตรกร 8. เจ้าหน้าที่ระดับจังหวัดและระดับภาค มีภารกิจงานกลุ่มเกษตรกร			
คะแนนรวม			

2.5 ความรู้ทางการจัดการและธุรกิจ

การสนับสนุน	มาก	ปานกลาง	น้อย
<ol style="list-style-type: none"> 1. กลุ่มเกษตรกรจะต้องมีคณะกรรมการเพื่อดำเนินงานธุรกิจของกลุ่ม 2. กฎระเบียบ และข้อบังคับของกลุ่ม เกิดจากการตกลงร่วมกันของสมาชิกกลุ่มทุกคน 3. คณะกรรมการกลุ่มเกษตรกร ไม่ต้องปฏิบัติตามคำแนะนำของเจ้าหน้าที่ส่งเสริมก็ได้ 4. คณะกรรมการต้องจัดทำบัญชีให้เป็นปัจจุบัน และแจ้งให้ที่ประชุมทราบถึงผลความก้าวหน้าในการดำเนินงานของกลุ่มเกษตรกรทุกครั้งที่มีการประชุม 5. กลุ่มต้องมีการกระตุ้นให้มีการดำเนินงานด้านธุรกิจ และให้มีการจัดการประชุมอย่างต่อเนื่อง 6. กลุ่มต้องหาทางป้องกันการทุจริตของคณะกรรมการ 7. กลุ่มต้องหาแหล่งเงินทุนให้แก่กลุ่มเกษตรกรอย่างเพียงพอและทันต่อเหตุการณ์ 8. คณะกรรมการกลุ่มเกษตรกร ต้องปฏิบัติตนให้เป็นตัวอย่างแก่สมาชิก โดยการชำระหนี้สินตามกำหนดเวลา 			

การสนับสนุน	มาก	ปานกลาง	น้อย
<p>9. กลุ่มต้องหามาตรการในการลงโทษสมาชิกที่ไม่ให้ความร่วมมือในการดำเนินงานของกลุ่มเกษตรกร โดยใช้มติของที่ประชุมใหญ่</p> <p>10. กลุ่มต้องผลักดันให้ที่ประชุมใหญ่คัดสมาชิกที่ขาดคุณสมบัติ ตามระเบียบข้อบังคับของกลุ่มเกษตรกรออก เพื่อให้การดำเนินงานของกลุ่มมีประสิทธิภาพ</p> <p>11. คณะกรรมการกลุ่มเกษตรกร ต้องมีการวางแผนการดำเนินงานของกลุ่มเป็นประจำทุกปี</p>			
คะแนนรวม			

ส่วนที่ 3

3.1 ท่านคิดว่าปัญหาของกลุ่มเกษตรกรทำนาของท่านเป็นอย่างไรบ้าง ?

อธิบาย

.....

.....

.....

.....

.....

.....

.....

3.2 ท่านต้องการความช่วยเหลือ สนับสนุนจากทางราชการและเอกชน อย่งไรบ้าง ?

.....

.....

.....

.....

.....

.....

.....

3.3 ข้อสังเกตอื่น ๆ ของผู้สัมภาษณ์

.....

.....

.....

.....

.....

.....

.....



ลิขสิทธิ์มหาวิทยาลัยเชียงใหม่

Copyright© by Chiang Mai University

All rights reserved

งานส่งเสริมการเกษตร เป็นงานให้บริการด้านความรู้ และการสนับสนุนแก่เกษตรกร ในการประกอบอาชีพเกษตร เป้าหมายการดำเนินงาน คือ เพิ่มขีดความสามารถของเกษตรกร ในการผลิตและการดำเนินธุรกิจที่เกี่ยวข้อง เพื่อให้เกษตรกรสามารถยกระดับฐานะความเป็นอยู่ ของตนให้สูงขึ้น และสามารถพึ่งพาตนเอง ในการประกอบอาชีพการเกษตร ได้อย่างมั่นคงถาวร ตลอดไป อย่างไรก็ตามการปฏิบัติงานให้บรรลุเป้าหมายดังกล่าว จำเป็นต้องดำเนินการโดยอาศัย กระบวนการกลุ่มของเกษตรกร หรือสถาบันเกษตรกรประเภทต่าง ๆ ในท้องถิ่น ซึ่งถือได้ว่าเป็น เครื่องมือหรือช่องทางของการส่งเสริมที่มีประสิทธิภาพที่สุด โดยเฉพาะอย่างยิ่ง ในด้านการกระจาย ประโยชน์งานส่งเสริมการเกษตร ไปสู่เกษตรกร ได้อย่างกว้างขวางและเป็นไปตามปัญหาความต้องการ ที่แท้จริง

เพื่อเป็นการสนับสนุนและปรับปรุงสถาบันเกษตรกรให้เข้มแข็ง กรมส่งเสริมการเกษตร ได้วางแนวนโยบายให้หน่วยงาน และเจ้าหน้าที่ผู้เกี่ยวข้องนำกิจกรรมและโครงการต่าง ๆ ที่มีอยู่ ไปดำเนินการโดยผ่านสถาบันเกษตรกร พร้อมทั้งส่งเสริมบทบาทของสถาบันเกษตรกร ในการ ทำหน้าที่เป็นองค์กรหลักของเกษตรกรในระดับตำบล

คู่มือการดำเนินงานสถาบันเกษตรกรฉบับนี้ ได้จัดทำขึ้นเพื่อเป็นแนวทางของเจ้าหน้าที่ ในการปฏิบัติงานตามแนวนโยบายดังกล่าว ข้อมูลต่าง ๆ ที่ใช้ในการเรียบเรียงจัดทำคู่มือการ ดำเนินงานสถาบันการเกษตร ได้จากผลการสำรวจปัญหาอันเกิดจากการดำเนินงานพัฒนา สถาบันเกษตรกรในช่วงเวลาที่ผ่านมา จากผลการศึกษาดูงานภาคสนาม และจากผลการสัมมนา เพื่อประมวลปัญหาอุปสรรคในการดำเนินงานตามแนวนโยบายที่กำหนด กองพัฒนาการบริหารงาน เกษตรในฐานะหน่วยงานผู้รับผิดชอบการพัฒนาสถาบันเกษตรกร ตระหนักดีว่าแม้เอกสารชุดนี้จะ มิใช่คู่มือการดำเนินงานสถาบันเกษตรกรที่ดีที่สุด แต่น่าจะเกิดประโยชน์ต่อเจ้าหน้าที่ผู้มีส่วน เกี่ยว ข้องได้ตามสมควร อย่างน้อยที่สุดได้แก่ประโยชน์ประโยชน์ในด้านที่ให้แนวทางปฏิบัติงาน เพื่อให้ เป็นไปตามแนวนโยบายดังกล่าวข้างต้น คุณความดีใด ๆ ก็ตาม อันจะมีขึ้นขอบอบแก่ทุกท่านที่ มีส่วนเกี่ยวข้อง ต่อความสำเร็จในการดำเนินงานพัฒนาสถาบันเกษตรกรส่วนข้อบกพร่องต่าง ๆ กองพัฒนาการบริหารงานเกษตรจะได้แก้ไขปรับปรุงให้ดีขึ้นต่อไป

พินิจ ดุลยพัชร

ผู้อำนวยการกองพัฒนาการบริหารงานเกษตร

10 กุมภาพันธ์ 2536

การดำเนินงานองค์กรเกษตรกรระดับตำบล

ความริเริ่ม

1. กรมส่งเสริมการเกษตรได้เสนอขอความเห็นชอบในหลักการ ต่อกระทรวงเกษตรและสหกรณ์ ในวันที่ 28 กรกฎาคม 2535
2. กระทรวงเกษตรและสหกรณ์อนุมัติหลักการ ให้กรมส่งเสริมการเกษตรดำเนินการในวันที่ 17 สิงหาคม 2535
3. กรมส่งเสริมการเกษตรได้ขอความร่วมมือไปยัง กรมการปกครอง กระทรวงมหาดไทย ให้สนับสนุนการส่งเสริมกลุ่มเกษตรกรเป็นองค์กรหลักในระดับตำบล ในวันที่ 30 กันยายน 2535
4. กรมส่งเสริมการเกษตรได้แจ้งเรื่องการดำเนินงานกลุ่มเกษตรกร เป็นองค์กรหลักในระดับตำบลไปยังผู้ว่าราชการจังหวัดทุกจังหวัดในวันที่ 1 ตุลาคม 2535 (หนังสือที่ กษ 1009/ว.421 ลงวันที่ 1 ตุลาคม 2535)
5. กรมการปกครอง กระทรวงมหาดไทย ได้แจ้งเรื่องการดำเนินงานกลุ่มเกษตรกรเป็นองค์กรหลักในระดับตำบล ไปยังผู้ว่าราชการจังหวัดทุกจังหวัด ในวันที่ 4 พฤศจิกายน 2535 (หนังสือที่ มท.0309/ว.1895 ลงวันที่ 4 พฤศจิกายน 2535)
6. กรมส่งเสริมการเกษตร ได้แจ้งทุกจังหวัดให้ทราบถึงแนวทางการดำเนินงานโครงการส่งเสริมกลุ่มเกษตรกรเป็นองค์กรระดับตำบล ในวันที่ 14 ธันวาคม 2535 (หนังสือที่ กษ 1009/ว.537 ลงวันที่ 14 ธันวาคม 2535)

หลักการและเหตุผล

โดยเหตุที่สถาบันเกษตรกรในท้องถิ่นมีหลายประเภท ชาติความเชื่อมโยงและการประสานงานในอันที่จะก่อให้เกิดประโยชน์ร่วมกัน โดยเฉพาะอย่างยิ่งในแง่ของการพัฒนาอาชีพเกษตรกรและการพัฒนาคุณภาพชีวิตของเกษตรกรในท้องถิ่นนั้น จึงต้องส่งเสริมให้สถาบันเกษตรกรที่มีศักยภาพและเป็นนิติบุคคล ทำหน้าที่เป็นองค์กรหลักเรียกว่าองค์กรเกษตรกรระดับตำบลในการประสานความร่วมมือระหว่างสถาบันเกษตรกรประเภทต่าง ๆ ที่มีอยู่ในขณะเดียวกันก็ทำหน้าที่เป็นแหล่งรับและกระจายความรู้ ตลอดจนการบริการส่งเสริมเกษตรกรให้แก่สถาบันเกษตรกรในท้องถิ่นด้วย

กระทรวงเกษตรและสหกรณ์ได้ให้ความเห็นชอบ ที่จะให้กลุ่มเกษตรกรที่มีศักยภาพและความพร้อมในตำบลจำนวน 1 กลุ่มให้เป็น "องค์กรเกษตรกรระดับตำบล" เพื่อทำหน้าที่เป็นองค์กรหลักในการพัฒนาการเกษตร สนับสนุนสถาบันเกษตรกรต่างๆ ในตำบลโดยให้กลุ่มเกษตรกรที่เป็นองค์กรหลักมีการปรับปรุงโครงสร้าง เพื่อดำเนินกิจกรรมในด้านพัฒนาอาชีพ ธุรกิจเกษตร พัฒนาคน พัฒนาคุณภาพชีวิต และสิ่งแวดล้อม นอกเหนือจากเดิมที่พัฒนาทางด้านธุรกิจอย่างเดียว

วัตถุประสงค์

1. เป็นศูนย์กลางความร่วมมือและการประสานงาน ในการพัฒนาอาชีพและคุณภาพชีวิตของเกษตรกรระหว่างกลุ่มอาชีพการเกษตรต่าง ๆ ในตำบล และหน่วยงานที่เกี่ยวข้อง ทั้งภาครัฐและเอกชน
2. เป็นแหล่งรับและให้บริการส่งเสริมการเกษตรด้านต่าง ๆ เช่น การรวบรวมและจำหน่ายผลผลิตของสมาชิกในสถาบันเกษตรกรประเภทต่าง ๆ ในท้องถิ่น การจัดหาและจำหน่ายปัจจัยการผลิตและวัสดุการเกษตร การจัดหาและให้บริการสินเชื่อการเกษตร เป็นต้น
3. เป็นแกนนำในการส่งเสริมให้เกษตรกรรวมกลุ่มกันอย่างกว้างขวางมากขึ้น อันจะเป็นผลให้เกษตรกรสามารถพัฒนาและพึ่งพาตนเองได้อย่างมั่นคงถาวรตลอดไป

4. เป็นศูนย์ข้อมูลด้านการเกษตรและสิ่งแวดล้อมในระดับตำบล
5. เป็นแหล่งดำเนินการฟื้นฟู และอนุรักษ์ทรัพยากรธรรมชาติและสิ่งแวดล้อมทางการเกษตรของท้องถิ่น

บทบาทหน้าที่ขององค์การเกษตรในระดับตำบล

1. ทำหน้าที่เป็นองค์กรหลักหรือเป็นศูนย์กลางของกลุ่มต่าง ๆ ด้านการเกษตรในตำบล เกษตรกรจะต้องตระหนักว่าองค์กรนั้นเป็น องค์กรของเกษตรกร ไม่ได้เป็นองค์กรของหน่วยราชการ มีสถานะภาพเป็นนิติบุคคล ซึ่งมีอยู่องค์กรเดียวในระดับตำบล ขณะนี้มีศักยภาพที่จะเป็น ศูนย์กลางของกลุ่มต่าง ๆ ได้เป็นอย่างดี
2. เป็นองค์กรที่สมาชิกกลุ่มเกษตรกร ตัวแทนของกลุ่มต่าง ๆ เกษตรกรทั่วไป มาหาหรือ แลกเปลี่ยนความคิดเห็น เสนอแนะแนวทางการพัฒนาการเกษตรในตำบล
3. เป็นองค์กรที่ให้คำปรึกษา สนับสนุน กระตุ้นให้การผลิตทางการเกษตรของตำบล มีประสิทธิภาพ ตลอดจนแนะนำ การแปรรูปสินค้าเพื่อเพิ่มมูลค่า
4. เป็นองค์กรเชื่อมประสานให้การผลิต และการตลาดและสถาบันการเงินให้สอดคล้องกัน โดยทุกฝ่ายที่เกี่ยวข้อง ได้แก่ เกษตรกร ผู้ประกอบการธุรกิจเกษตร สถาบันการเงิน และรัฐได้รับ ประโยชน์ร่วมกัน
5. เป็นองค์กรที่จะต้องรักษาผลประโยชน์ของเกษตรกรในตำบล ทั้งทางด้านเศรษฐกิจ สังคม และการรักษาไว้ซึ่งทรัพยากรทางการเกษตร โดยเป็นศูนย์กลางในการสร้างอำนาจต่อรอง กลุ่มอาชีพการเกษตรต่าง ๆ
6. เป็นองค์กรที่เป็นจุดศูนย์กลางในการให้ข่าวสารข้อมูลแก่เกษตรกร ได้ทันต่อเหตุการณ์ มีโอกาสในการเจรจาต่อรองมากขึ้น
7. เป็นองค์กรที่จะต้องให้การสนับสนุน ดูแล การพัฒนาคุณภาพชีวิตและกลุ่มต่าง ๆ ใน ตำบล ได้แก่ กลุ่มยุวเกษตรกร กลุ่มแม่บ้านเกษตรกร

วิธีการดำเนินงาน

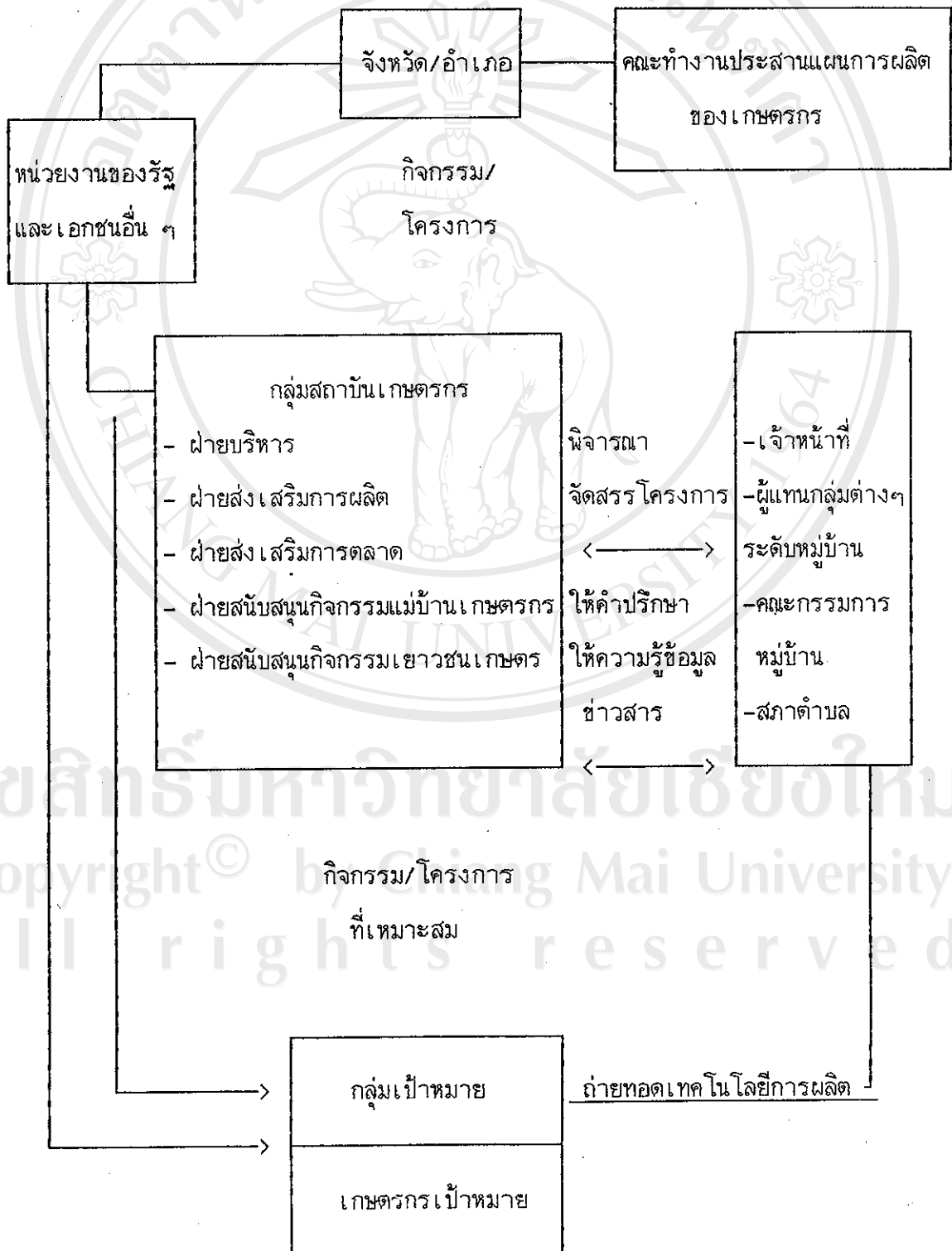
1. คัดเลือกกลุ่มเกษตรกรในพื้นที่ ซึ่งมรสภาพเป็นนิติบุคคล ตาม ปว. 140 - 141 พ.ศ. 2515 โดยพิจารณาจากกลุ่มที่เข้มแข็งมีโครงสร้างภายในเอื้อประโยชน์ต่อการดำเนินงานด้านต่าง ๆ เช่น แบ่งเป็นฝ่ายจัดการ ฝ่ายส่งเสริมการผลิต ฝ่ายส่งเสริมการตลาด ฝ่ายส่งเสริมกิจกรรมแม่บ้านเกษตรกร ฝ่ายส่งเสริมกิจกรรมเยาวชนเกษตรกรหรือฝ่ายอื่น ๆ ตามความเหมาะสม
2. ในกรณีที่ไม่ม่มีกลุ่มเกษตรกรหรือมีแต่ไม่เข้มแข็งพอหรือเป็นกลุ่มที่หยุดดำเนินการแล้ว ให้คัดเลือกจากสถาบันเกษตรกรประเภทอื่นแทน เช่น คัดเลือกจากกลุ่มแม่บ้านเกษตรกร กลุ่มยุวเกษตรกร กลุ่มส่งเสริมการเกษตร (กลุ่มกิจกรรม) กลุ่มออมทรัพย์ ฯลฯ เป็นต้น โดยพิจารณาความพร้อมของกลุ่มที่จะดำเนินการด้วย
3. ให้เจ้าหน้าที่ผู้รับผิดชอบ ได้แก่ เกษตรอำเภอ เกษตรตำบล และเจ้าพนักงานเคหกิจเกษตร แนะนำกลุ่มที่จะทำหน้าที่องค์กรเกษตรกรระดับตำบล จัดตั้งคณะทำงานซึ่งประกอบด้วยผู้แทนกลุ่มต่าง ๆ ในท้องที่ตำบลนั้นรวมทั้งผู้แทนองค์กรท้องถิ่น เช่น คณะกรรมการหมู่บ้าน (อาจเป็นเกษตรหมู่บ้าน) และสภาตำบล ตามความเหมาะสมเพื่อเป็นคณะทำงานในการพัฒนาอาชีพเกษตรกร ครอบคลุมธุรกิจ การตลาด รวมทั้งพัฒนาคุณภาพชีวิตและสิ่งแวดล้อม
4. การดำเนินงานองค์กรเกษตรกรระดับตำบลดังกล่าว ควรดำเนินการทุกตำบล เนื่องจากแต่ละตำบล มีสถาบันเกษตรกรประเภทใดประเภทหนึ่งอยู่แล้ว อย่างไรก็ตามกรมส่งเสริมการเกษตรสามารถสนับสนุนงบประมาณเพื่อการนี้ได้เป็นบางส่วนเท่านั้น จึงขอให้ทุกจังหวัดแจ้งจำนวนพร้อมรายชื่อสถาบันเกษตรกรที่พร้อมจะทำหน้าที่องค์กรเกษตรกร ระดับตำบล โดยเรียงลำดับก่อนหลังตามขีดความสามารถที่จะดำเนินการได้ ทั้งนี้ กรมส่งเสริมการเกษตรจะได้จัดสรรงบประมาณให้ตามลำดับความสำคัญต่อไป
5. เพื่อเป็นการสนับสนุนบทบาทของกลุ่ม ที่ทำหน้าที่องค์กรเกษตรกรระดับตำบลและเพื่อให้กิจกรรม/โครงการต่าง ๆ เกิดประโยชน์ต่อเกษตรกรในพื้นที่อย่างกว้างขวาง ให้จังหวัดและอำเภอนำโครงการที่มีอยู่ โดยเฉพาะอย่างยิ่ง โครงการและกิจกรรมที่ไม่มีข้อมูลผูกพันตามระบบ กชช. หรือ ผกก. ไปให้กลุ่มที่ทำหน้าที่องค์กรเกษตรกรระดับตำบลดำเนินการ

6. การดำเนินงานของกลุ่มตามนัยข้อ 5 ให้เจ้าหน้าที่ผู้รับผิดชอบเป็นที่ปรึกษาทางด้านวิชาการ โดยเฉพาะอย่างยิ่งในการคัดเลือกเกษตรกรเป้าหมาย/หรือพื้นที่เป้าหมายรวมทั้งความรู้ เพื่อดำเนินโครงการ สำหรับการประสานงาน การให้ข้อมูลข่าวสาร การติดตามความก้าวหน้า และการกระจายสิทธิประโยชน์อันเป็นผลจากการดำเนินโครงการ ควรให้เป็นบทบาทของกลุ่มที่จะดำเนินการเอง โดยทางราชการเข้าไปมีส่วนร่วมเป็นครั้งคราว ตามความเหมาะสม

7. ในกรณีที่ไม่สามารถนำกิจกรรม และโครงการไปให้กลุ่มที่ทำหน้าที่องค์กรเกษตรกรระดับตำบลดำเนินการได้ เนื่องจากได้กำหนดเกษตรกรเป้าหมาย กลุ่มเป้าหมายและ/พื้นที่เป้าหมายไว้ก่อนแล้ว ให้เจ้าหน้าที่ผู้รับผิดชอบแจ้งคณะทำงานรวมของกลุ่มตามนัยข้อ 3 ทราบ เพื่อคณะทำงานดังกล่าวจะได้มีส่วนร่วมในการติดตามความก้าวหน้าและช่วยเผยแพร่ประชาสัมพันธ์ ผลงานต่อไป

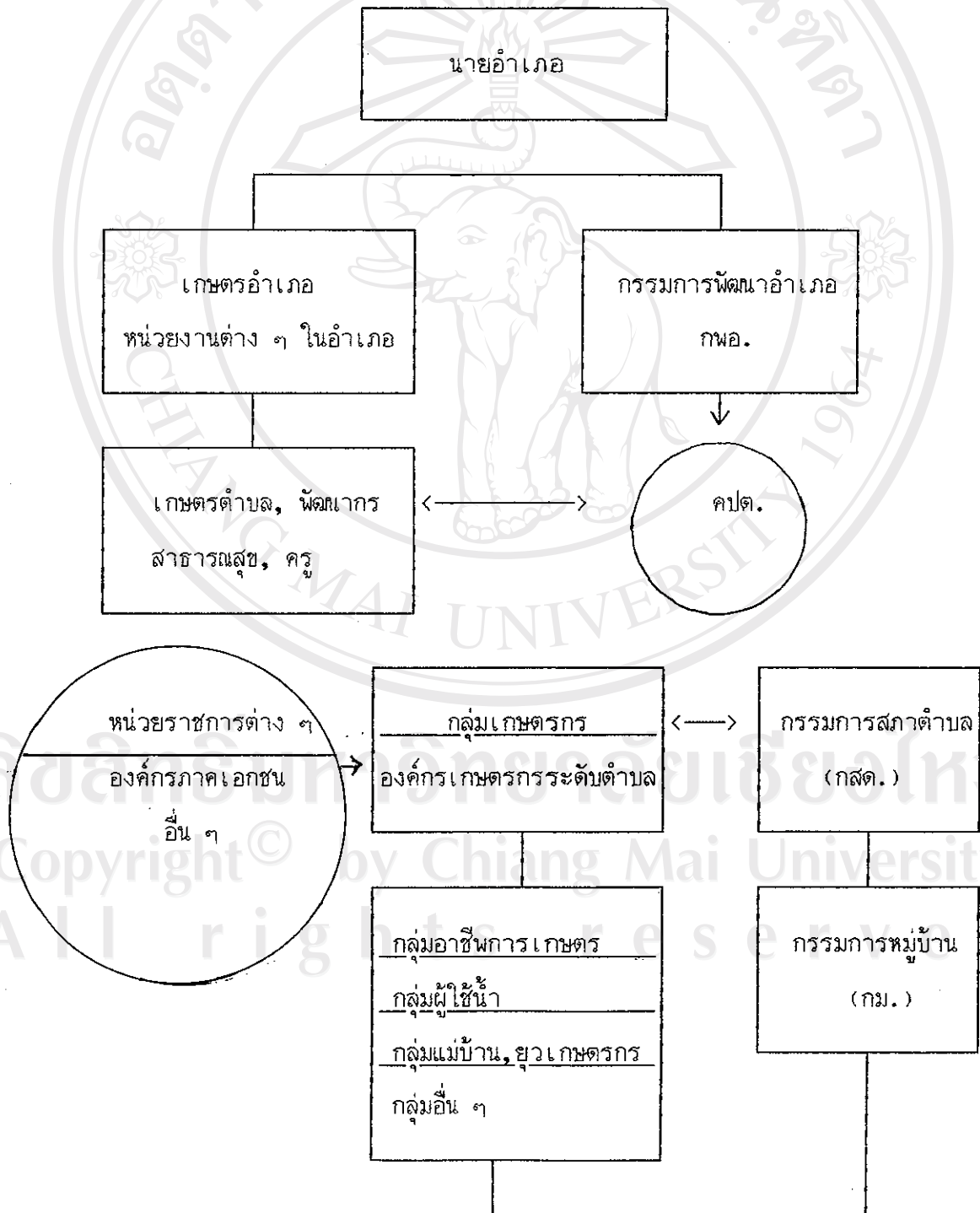
8. ให้จังหวัด/อำเภอ สนับสนุนกลุ่มที่เจ้าหน้าที่องค์กรเกษตรกรระดับตำบลได้มีการแลกเปลี่ยนความรู้และประสบการณ์ในการทำหน้าที่ดังกล่าวเป็นครั้งคราวตามความเหมาะสม

แผนภูมิการส่งเสริมการเกษตรผ่านกลุ่ม/สถาบันการเกษตรกร

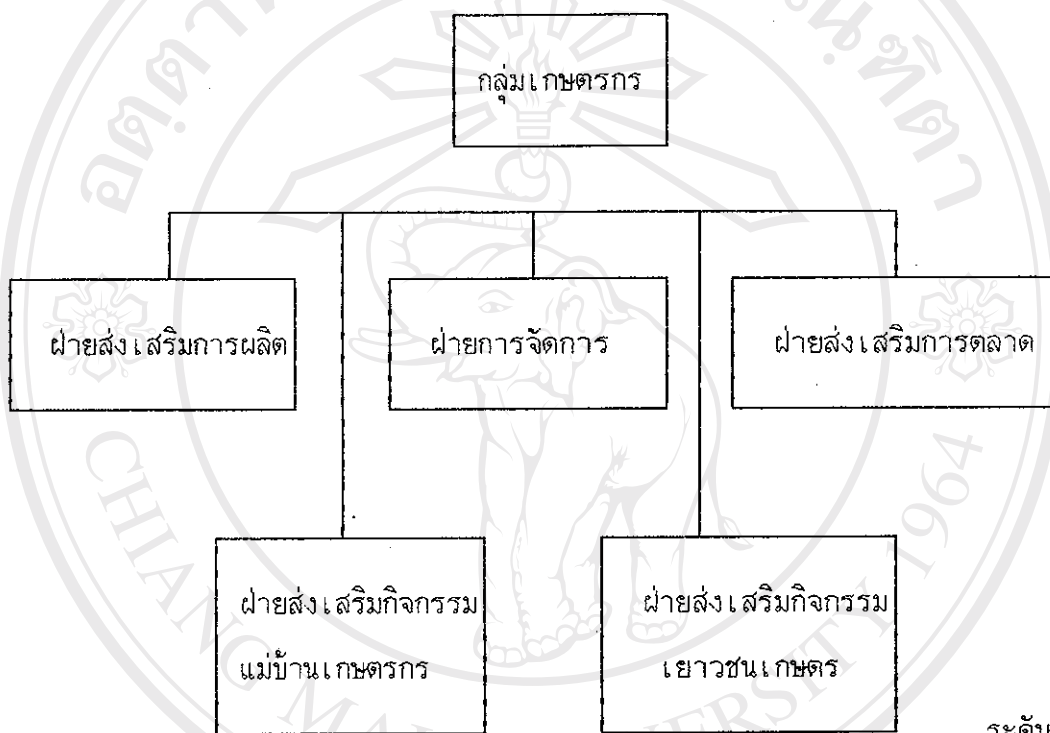


ลิขสิทธิ์มหาวิทยาลัยเชียงใหม่
Copyright © by Chiang Mai University
All rights reserved

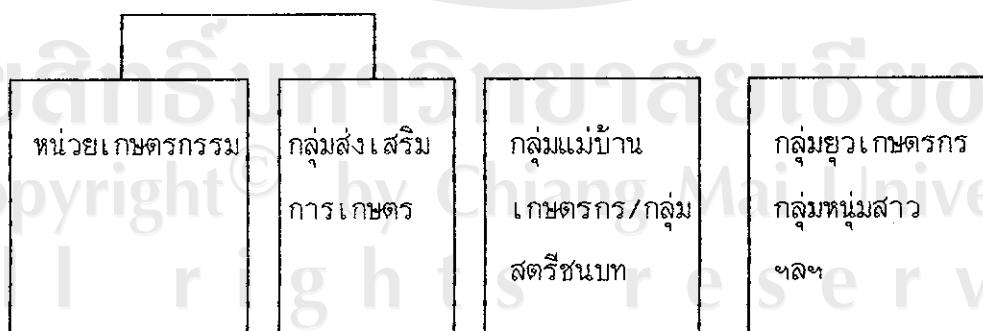
แผนภูมิการดำเนินงานองค์กร เกษตรกรระดับตำบล



แผนภูมิโครงสร้างสถาบันเกษตรกร



ระดับตำบล



ระดับหมู่บ้าน

ลิขสิทธิ์ © โดย Chiang Mai University
Copyright © by Chiang Mai University
All rights reserved

	ประวัติผู้เขียน
ชื่อ - สกุล	ร้อยตรีสุวิยา เฝ่าจินดา
วัน เดือน ปีเกิด	15 มีนาคม 2492 ที่จังหวัดธนบุรี
ประวัติการศึกษา	อนุบาล โรงเรียนอรุณประดิษฐ จังหวัดเพชรบุรี มัธยมศึกษาตอนต้น (ม.ศ. 3) โรงเรียนพินธุโลกพิทยาคม จังหวัดพินธุโลก (พ.ศ. 2506) มัธยมศึกษาตอนปลาย (ม.ศ. 5) วิทยาลัยเกษตรกรรม พระนครศรีอยุธยา จังหวัดพระนครศรีอยุธยา ประโยคมัธยมศึกษาเกษตรกรรม (ปม.ก) วิทยาลัยเกษตรกรรม บางพระ จังหวัดชลบุรี นิติศาสตร์บัณฑิต มหาวิทยาลัยรามคำแหง ครุศาสตร์บัณฑิต (เกษตรศาสตร์) สถาบันราชภัฏเชียงใหม่ จังหวัดเชียงใหม่
ประสบการณ์ในการทำงาน	กรมชลประทาน (พ.ศ. 2513) ผู้ช่วยนายทหารฝ่ายยุทธการ ค่ายธนะรัชต์ จังหวัดประจวบคีรีขันธ์ สำนักงานเกษตรจังหวัดสมุทรสงคราม (พ.ศ. 2520-2527) สำนักงานเกษตรจังหวัดเชียงใหม่ (พ.ศ. 2527-ปัจจุบัน)

ลิขสิทธิ์มหาวิทยาลัยเชียงใหม่

Copyright by Chiang Mai University

All rights reserved