

## บทที่ 4

### ความเสมอภาคทางด้านผลตอบแทน

การวิเคราะห์ความเสมอภาคทางด้านผลตอบแทนในการศึกษาชั้น เป็นการเปรียบเทียบผลตอบแทนต่อไร่ของผู้ถือครองที่ดินต่าง ๆ จำแนกตามระบบการปลูกพืชที่สำคัญ โดยแยกเปรียบเทียบกลุ่มผู้เช่าและเจ้าของที่ดิน ที่มีและไม่มีความสัมพันธ์ทางเครือญาติออกจากกัน พร้อมทั้งเปรียบเทียบผลตอบแทนต่อไร่ระหว่างกลุ่มผู้ถือครองที่ดินต่าง ๆ จำแนกตามการแบ่งภาระการจ่ายปัจจัยการผลิตของเจ้าของที่ดินอีกด้วย ซึ่งทำให้มีตัวแปรในการวิเคราะห์ค่อนข้างมาก ฉะนั้นจึงได้แยกอธิบายตัวแปรแต่ละชนิดเพื่อให้เกิดความชัดเจนและง่ายต่อความเข้าใจในผลการศึกษาดังต่อไปนี้

#### ตัวแปรที่ใช้ในการวิเคราะห์

##### 1. ระบบการปลูกพืช

การศึกษานี้ได้จัดกลุ่มระบบการปลูกพืชที่สำคัญในไร่ชาลุ่มเชียงใหม่ ออก

เป็น 3 กลุ่มคือ

กลุ่มที่ 1 ระบบการปลูกพืช ข้าวตามด้วยพืชเศรษฐกิจหลักที่ลงทุนต่ำ

กลุ่มที่ 2 ระบบการปลูกพืช ข้าวตามด้วยพืชเศรษฐกิจที่ลงทุนสูง

กลุ่มที่ 3 ระบบการปลูกพืช ข้าวตามด้วยพืชย่อย

##### 2. ระบบการเช่าที่ดิน

ระบบการเช่าที่ดินที่พบจากการสัมภาษณ์เกษตรกรในไร่ชาลุ่มเชียงใหม่ มี

9 ระบบการเช่า แต่ในที่นี้ได้ทำการเปรียบเทียบผลตอบแทนต่อไร่ระหว่างผู้เช่าตามระบบ

การเช่าดังกล่าวกับเจ้าของที่ดินผู้เป็นผู้ผลิต (owner-cultivators) จึงได้กำหนดให้เจ้าของที่ดินผู้เป็นผู้ผลิตอยู่ในระบบการเช่าด้วยเป็นระบบที่ 10 (ตารางที่ 18) หนึ่งใน การวิเคราะห์ต่อไปนี้มีข้อจำกัดในเรื่องของขนาดตัวอย่าง จึงทำให้พบระบบการเช่าเพียง บางระบบการเช่าเท่านั้นในแต่ละระบบการปลูกพืช

ตารางที่ 18 ระบบการเช่าที่ดิน ในเขตที่ราบลุ่มเชียงใหม่ พ.ศ. 2530

| ระบบที่         | ความหมาย                         | ค่าย่อ <sup>1/</sup>  |      |
|-----------------|----------------------------------|-----------------------|------|
| 1               | แบ่งผลผลิตค้ายาวในฤดูฝน          | ฤดูแล้งไม่เสียค่าเช่า | FXPF |
| 2               | แบ่งผลผลิตค้ายาวในฤดูฝน          | ฤดูแล้งจ่ายเป็นเงินสด | FXPC |
| 3 <sup>2/</sup> | เงินสดค้ายาว ครั้งเดียวในหนึ่งปี |                       | FXC1 |
| 4               | แบ่งสามผลผลิตในฤดูฝน             | ฤดูแล้งไม่เสียค่าเช่า | SCTF |
| 5               | แบ่งสามผลผลิตในฤดูฝน             | ฤดูแล้งแบ่งผลผลิต     | SCTS |
| 6               | แบ่งครึ่งผลผลิตในฤดูฝน           | ฤดูแล้งไม่เสียค่าเช่า | SCHF |
| 7               | แบ่งครึ่งผลผลิตในฤดูฝน           | ฤดูแล้งจ่ายเป็นเงินสด | SCHC |
| 8               | แบ่งครึ่งผลผลิตในฤดูฝน           | ฤดูแล้งแบ่งผลผลิต     | SCHS |
| 9               | แบ่งผลผลิตในอัตราอื่น            | ฤดูแล้งไม่เสียค่าเช่า | SCOF |
| 10              | เจ้าของที่ดินผู้เป็นผู้ผลิต      |                       | OWNC |

หมายเหตุ 1/ อักษรสองตัวแรก หมายถึง ระบบการเก็บค่าเช่า แยกเป็นเก็บแบบค้ายาว (FX) และแบบแบ่งผลผลิต (SC)

อักษรสองตัวหลัง หมายถึง อัตราค่าเช่าในฤดูฝนและฤดูแล้ง ตามลำดับ ยกเว้นระบบ OWNC

2/ วิเคราะห์กรณีใช้ที่ดินตลอดปีทั้งฤดูฝนและฤดูแล้ง

### 3. ผลตอบแทน

ผลตอบแทนในการศึกษา<sup>๕</sup> หมายถึงมูลค่าของผลผลิตทางการเกษตรที่ได้จากฟาร์มที่หักด้วยต้นทุนผันแปรและค่าเช่าที่ดิน ซึ่งได้แบ่งผลตอบแทนออกเป็น 3 ประเภทตามกลุ่มผู้ถือครองที่ดินคือ

ผลตอบแทนของเจ้าของที่ดินผู้ไม่ได้เป็นผู้ผลิต = ค่าเช่าที่ได้รับ

ผลตอบแทนของผู้เช่า = มูลค่าผลผลิต - ต้นทุนผันแปร - ค่าเช่า

ผลตอบแทนของเจ้าของที่ดินผู้เป็นผู้ผลิต = มูลค่าผลผลิต - ต้นทุนผันแปร

ความสัมพันธ์ทางด้านผลตอบแทน : กรณีผู้เช่าและเจ้าของที่ดินไม่มีความสัมพันธ์ทางเครือญาติ

การศึกษา<sup>๕</sup> เป็นการเปรียบเทียบผลตอบแทนต่อไร่ของผู้เป็นเจ้าของที่ดินผู้ไม่เป็นผู้ผลิต (returns to landlords) และผู้เช่า (returns to tenants) จำแนกตามระบบการเช่าที่ดิน กรณีผู้เช่าและเจ้าของที่ดินไม่มีความสัมพันธ์ทางเครือญาติ มีรายละเอียดดังนี้

#### 1. ระบบการปลูกพืช ข้าวตามด้วยพืชเศรษฐกิจหลักที่ลงทุนค่า

ได้กำหนดระบบการเช่าที่ใช้ในการวิเคราะห์เป็น 5 กลุ่มใหญ่ คือ

กลุ่มเจ้าของที่ดินผู้เป็นผู้ผลิต

กลุ่มระบบการเช่าแบบค้ายตัว

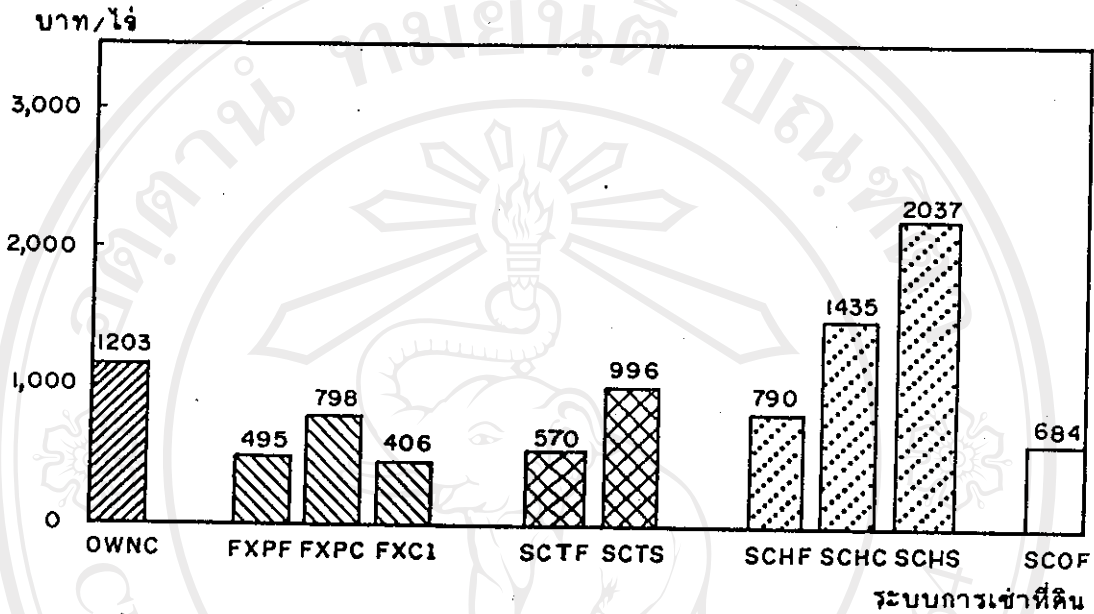
กลุ่มระบบการเช่าแบบแบ่งสามผลผลิต

กลุ่มระบบการเช่าแบบแบ่งครึ่งผลผลิต

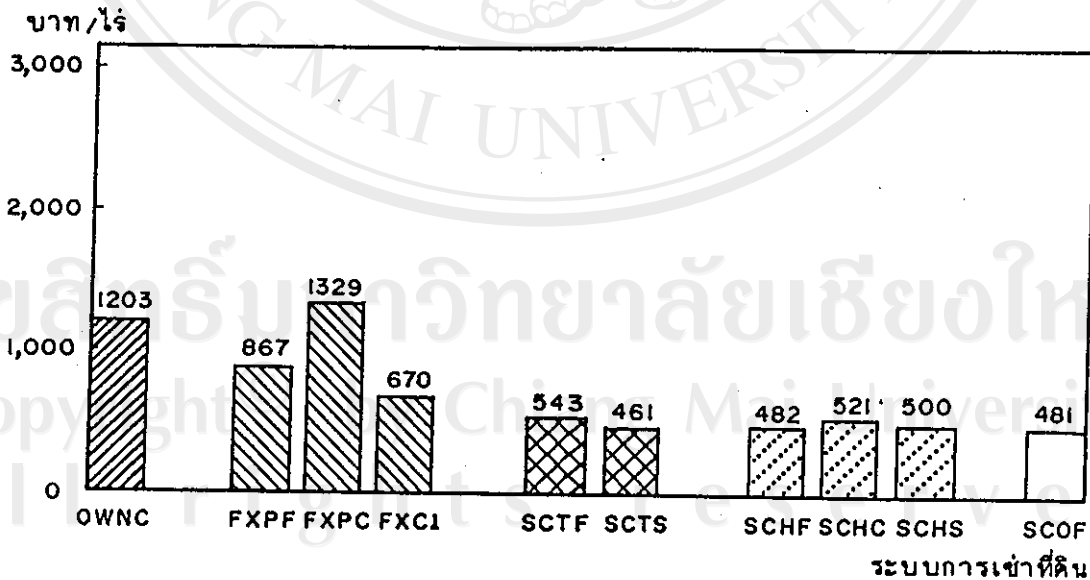
กลุ่มระบบการค่าเช่าแบบแบ่งผลผลิตในอัตราอื่น

ผลการศึกษาพบว่า ผลตอบแทนต่อไร่ของเจ้าของที่ดินผู้ไม่เป็นผู้ผลิต ในระบบแบ่งผลผลิต (sharecropping rent) อยู่ในระดับที่สูงกว่าระบบการเช่าแบบค้ายาว (fixed rent) (ภาพที่ 2) และในบางระบบ คือ ระบบการเช่าแบบแบ่งครึ่งผลผลิตในฤดูฝนและเก็บค่าเช่าในฤดูแล้งอีกครั้ง (ระบบ SCHC และ SCHS) มีผลตอบแทนสูงกว่าเจ้าของที่ดินผู้เป็นผู้ผลิต ส่วนการเช่าในระบบแบ่งสามผลผลิตนั้น เจ้าของที่ดินได้รับผลตอบแทนใกล้เคียงกับระบบแบ่งผลผลิตค้ายาว แต่ทั้งสองระบบก็ยังได้รับผลตอบแทนน้อยกว่าเจ้าของที่ดินผู้เป็นผู้ผลิต

สำหรับผลตอบแทนต่อไร่ของผู้เช่า นั้นเป็นที่น่าสังเกตอย่างยิ่งว่า ในระบบการแบ่งผลผลิต ทั้งแบบแบ่งครึ่งผลผลิต แบ่งสามผลผลิตและแบ่งผลผลิตในอัตราอื่น ผู้เช่าได้รับผลตอบแทนในจำนวนที่ใกล้เคียงกันมาก คือประมาณ 460-540 บาทต่อไร่ ในขณะที่ผู้เช่าแบบแบ่งผลผลิตค้ายาว ได้รับผลตอบแทนสูงกว่า และผลตอบแทนในบางระบบของการเช่าแบบค้ายาว คือระบบการเช่าเป็นผลผลิตค้ายาวในฤดูฝนและเก็บค่าเช่าเป็นเงินสดในฤดูแล้ง (FXPC) มีผลตอบแทนระดับใกล้เคียงกับเจ้าของที่ดินผู้เป็นผู้ผลิต (ภาพที่ 3) ทั้งนี้อาจเนื่องมาจากผู้เช่าในระบบการเก็บค่าเช่าแบบค้ายาวทราบถึงค่าเช่าที่ดินที่ต้องจ่ายในจำนวนที่แน่นอน จึงสามารถวางแผนการผลิตล่วงหน้าได้



ภาพที่ 2 ผลตอบแทนต่อไร่ของเจ้าของที่ดินที่ไม่เป็นผู้ผลิต เทียบกับเจ้าของที่ดินผู้เป็นผู้ผลิต จำแนกตามระบบการเช่า ของระบบพืช ข้าวตามด้วยพืชเศรษฐกิจหลักที่ลงทุนต่ำ



ภาพที่ 3 ผลตอบแทนต่อไร่ของเกษตรกรผู้เช่า เทียบกับเจ้าของที่ดินผู้เป็นผู้ผลิต จำแนกตามระบบการเช่า ของระบบพืช ข้าวตามด้วยพืชเศรษฐกิจหลักที่ลงทุนต่ำ

เจ้าของที่ดินผู้เป็นผู้ผลิต
  ระบบการเช่าแบบตายตัว
  ระบบการเช่าแบบแบ่งสาม
  ระบบการเช่าแบบแบ่งครึ่งผลผลิต
  ระบบการเช่าแบบแบ่งผลผลิตอัตราอื่น

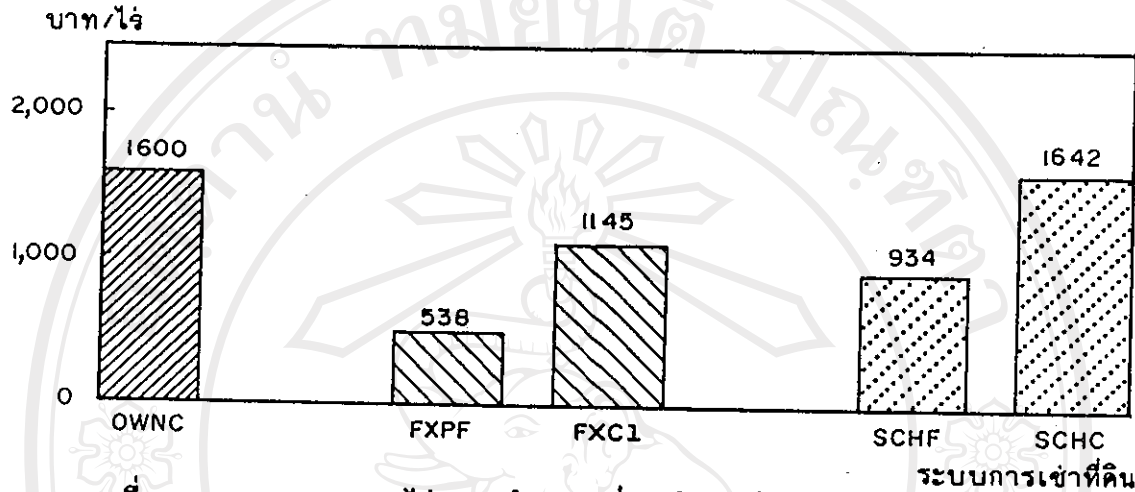
## 2. ระบบการปลูกพืช ข้าวตามด้วยพืชเศรษฐกิจที่ลงหน่อ

เนื่องจากระบบพืชที่มีจำนวนตัวอย่างน้อยกว่าระบบพืชแรก ดังนั้นระบบการเข้าที่คนจึงพบเพียงบางระบบเท่านั้น ซึ่งสามารถกำหนดระบบการเข้าได้เพียง 3 กลุ่ม คือ

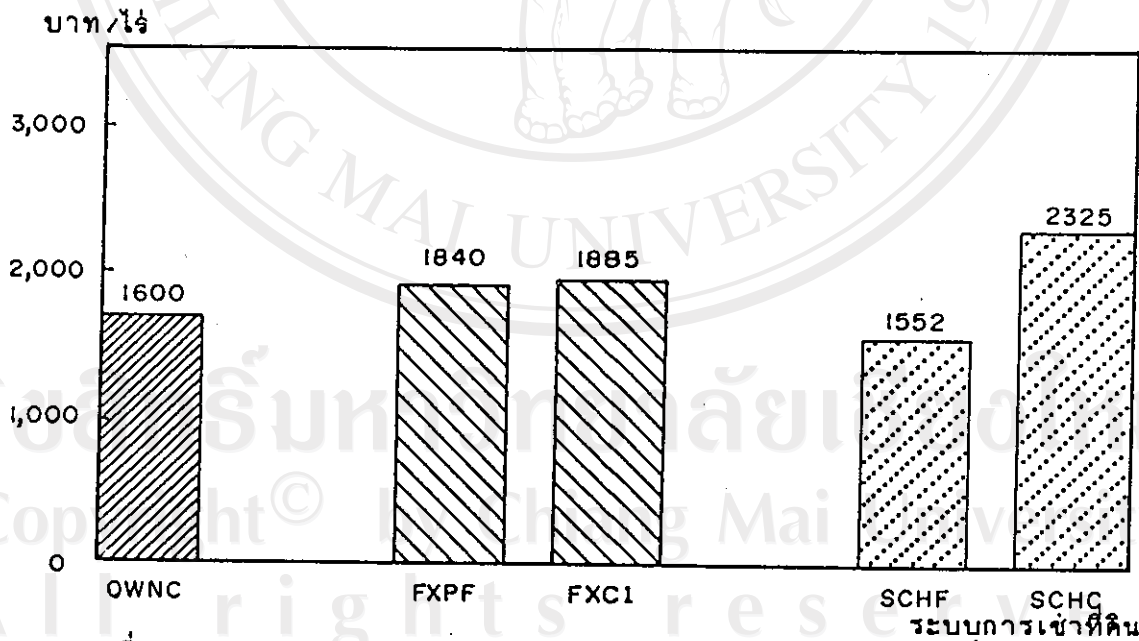
- กลุ่มเจ้าของที่ดินผู้เป็นผู้ผลิต
- กลุ่มระบบการเข้าแบบค้ายั่ว
- กลุ่มระบบเข้าแบบแบ่งครึ่งผลผลิต

จากผลตอบแทนต่อไร่ของเจ้าของที่ดินผู้ไม่เป็นผู้ผลิต พบว่า ผลตอบแทนของระบบการเข้าแบบแบ่งครึ่งผลผลิตในฤดูฝนและจ่ายค่าเช่าเป็นเงินสดในฤดูแล้ง (SCHC) สูงกว่าผลตอบแทนในระบบแบ่งผลผลิตค้ายั่วและเจ้าของที่ดินผู้เป็นผู้ผลิต (ภาพที่ 4) สำหรับผลตอบแทนต่อไร่ของผู้เช่าปรากฏว่า ระบบการเข้าแบบแบ่งครึ่งผลผลิตในฤดูฝนและจ่ายค่าเช่าเป็นเงินสดในฤดูแล้ง (SCHC) สูงที่สุดเช่นกัน ผลตอบแทนนี้อยู่ในระดับที่ใกล้เคียงกับระบบการเข้าแบบค้ายั่ว แต่สูงกว่าผลตอบแทนของเจ้าของที่ดินผู้เป็นผู้ผลิต (ภาพที่ 5)

เป็นที่น่าสังเกตว่า ผู้เช่าในกลุ่มการจ่ายค่าเช่าแบบแบ่งครึ่งผลผลิตและฤดูแล้งจ่ายเป็นเงินสดอีก (SCHC) นั้น ได้รับผลตอบแทนสูงกว่ากลุ่มที่จ่ายค่าเช่าแบบแบ่งครึ่งผลผลิตในฤดูฝนครึ่งเดียว (SCHF) ซึ่งผลการวิเคราะห์พบว่าในกลุ่มแรก (SCHC) ผู้เช่าได้รับผลผลิตต่อไร่มากกว่ากลุ่มหลัง (SCHF) อย่างมีนัยสำคัญทางสถิติที่ระดับความเชื่อมั่นร้อยละ 95 โดยที่ค่าเฉลี่ย (mean) ของผลผลิตต่อไร่ของกลุ่มแรกและกลุ่มหลังเป็น 70 และ 54 ถึง ค่าความเบี่ยงเบนมาตรฐาน (SD) เป็น 6.99 และ 17.44 ตามลำดับ



ภาพที่ 4 ผลตอบแทนต่อไร่ของเจ้าของที่ดินที่ไม่เป็นผู้ผลิต เทียบกับเจ้าของที่ดินผู้เป็นผู้ผลิต จำแนกตามระบบการเช่าของระบบพืช ข้าวตามด้วยพืชเศรษฐกิจที่ลงทุนสูง



ภาพที่ 5 ผลตอบแทนต่อไร่ของเกษตรกรผู้เช่า เทียบกับเจ้าของที่ดินผู้เป็นผู้ผลิต จำแนกตามระบบการเช่าของระบบพืช ข้าวตามด้วยพืชเศรษฐกิจที่ลงทุนสูง

เจ้าของที่ดินเป็นผู้ผลิต
  ระบบการเช่าแบบตายตัว  
 ระบบการเช่าแบบแบ่งครึ่งผลผลิต

### 3. ระบบการปลูกพืช ข้าวตามด้วยพืชย่อย

ระบบนี้มีจำนวนตัวอย่างน้อยมาก แต่ก็สามารถเปรียบเทียบผลตอบแทนได้ โดยแบ่งกลุ่มระบบการเช่าที่ดินออกเป็น 3 กลุ่ม คือ

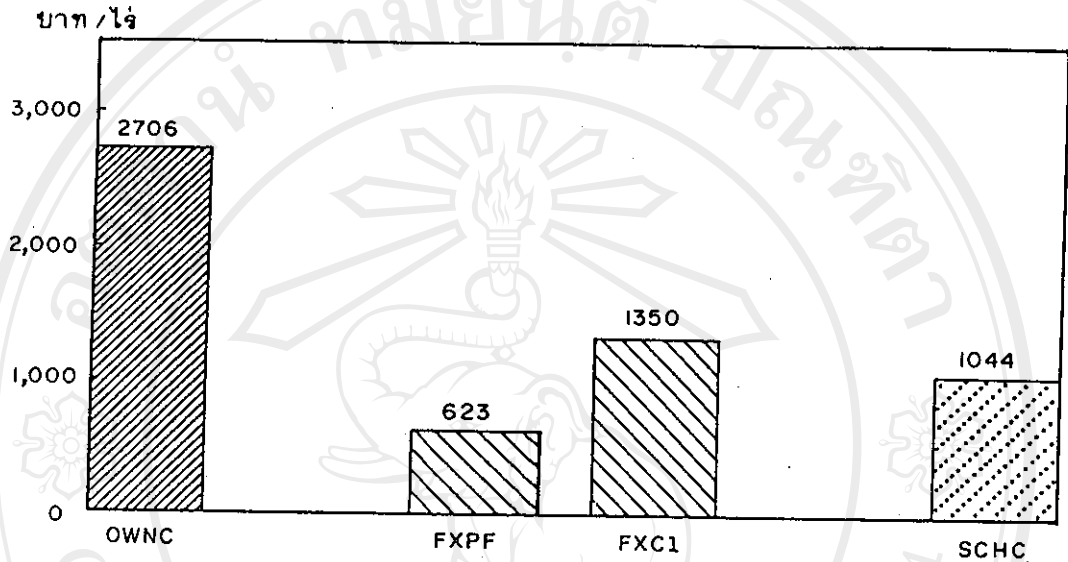
กลุ่มเจ้าของที่ดินเป็นผู้ผลิต

กลุ่มระบบการเช่าแบบค้ายั่ว

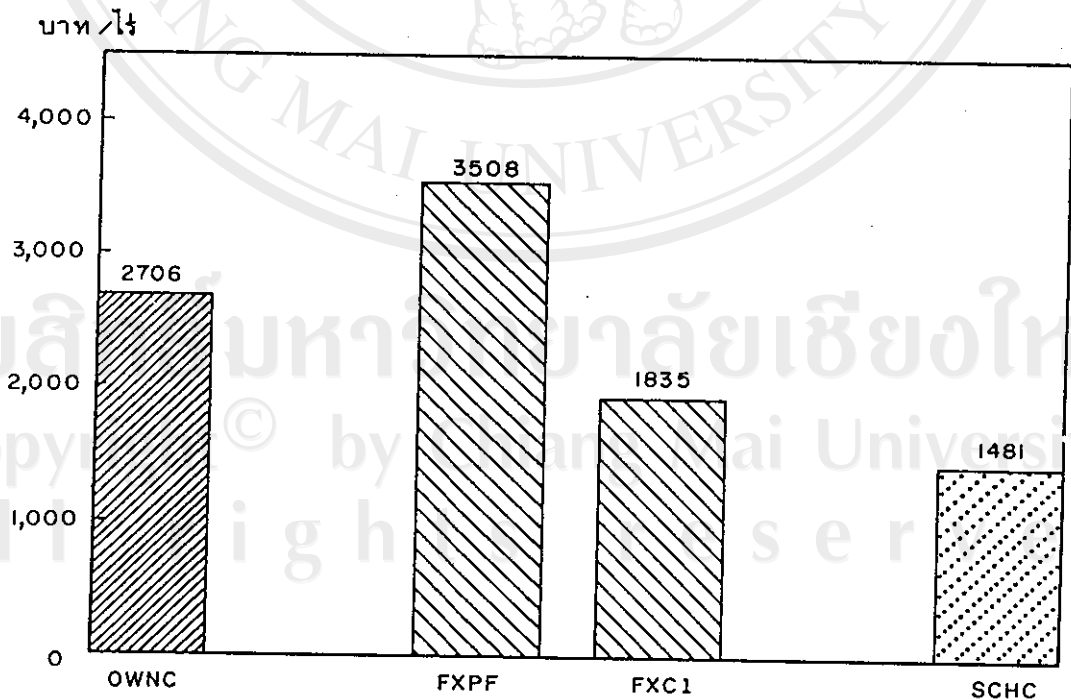
กลุ่มระบบการเช่าแบบแบ่งครึ่งผลผลิต

ผลตอบแทนต่อไร่ของเจ้าของที่ดินที่ไม่เป็นผู้ผลิต พบว่า ทั้งระบบการเช่าแบบค้ายั่วและแบบแบ่งผลผลิต มีผลตอบแทนต่ำกว่าเจ้าของที่ดินเป็นผู้ผลิตทั้งสิ้น (ภาพที่ 6) ส่วนผลตอบแทนต่อไร่ของผู้เช่า ปรากฏว่าระบบการจ่ายค่าเช่าแบบค้ายั่วได้รับผลตอบแทนสูงกว่าระบบการเช่าแบบแบ่งครึ่งผลผลิต อีกทั้งระบบการเช่าแบบผลผลิตค้ายั่วในฤดูฝนและฤดูแล้งไม่เก็บ (FXPF) ได้รับผลตอบแทนสูงสุด (ภาพที่ 7) ทั้งนี้เนื่องจากความแตกต่างของพืชที่ปลูก คือในระบบการจ่ายค่าเช่าแบบเงินสดค้ายั่ว (FXC1) และระบบแบ่งครึ่งผลผลิตในฤดูฝนและจ่ายเป็นเงินสดอีกในฤดูแล้ง (SCHC) จากตรั่วเรือนตัวอย่างที่พบนั้น เกษตรกรทำการปลูกผักและมะเขือเทศซึ่งขายผลผลิตในช่วงราคาต่ำ คือประมาณ กิโลกรัมละ 1.50-2.00 บาท เท่านั้น ส่วนระบบจ่ายค่าเช่าเป็นผลผลิตค้ายั่วเฉพาะฤดูฝน (FXPF) ปรากฏว่า เกษตรกรปลูกพริกและสามารถขายได้ในช่วงราคาดี คือประมาณ กิโลกรัมละ 5.50-6.00 บาท สำหรับเจ้าของที่ดินผู้ผลิตนั้นทำการปลูกทั้งผักมะเขือเทศ และพริก ซึ่งมีราคาใกล้เคียงกัน แต่พริกขายได้ในช่วงเก็บเกี่ยวผลผลิตทำให้ราคาต่ำประมาณ กิโลกรัมละ 3 บาทเท่านั้น จึงทำให้ผลตอบแทนของผู้เช่าและเจ้าของที่ดินแตกต่างกัน





ภาพที่ 6 ผลตอบแทนต่อไร่ของเจ้าของที่ดินที่ไม่เป็นผู้ผลิต เทียบกับเจ้าของที่ดินผู้เป็นผู้ผลิต จำแนกตามระบบการเช่า ของระบบพืช ข้าวตามด้วยพืชย่อย



ภาพที่ 7 ผลตอบแทนต่อไร่ของเกษตรกรผู้เช่า เทียบกับเจ้าของที่ดินผู้เป็นผู้ผลิต จำแนกตามระบบการเช่าของระบบพืช ข้าวตามด้วยพืชย่อย

เจ้าของที่ดินผู้เป็นผู้ผลิต
  ระบบการเช่าแบบตายตัว  
 ระบบการเช่าแบบแบ่งครึ่งผลผลิต

#### 4. ความเสมอภาคในระบบการเช่าต่าง ๆ

ความเสมอภาคในการศึกษา<sup>๕</sup> หมายถึงความเสมอภาคของผลตอบแทน โดยใช้สัดส่วนของผลตอบแทนต่อไร่ระหว่างเจ้าของที่ดิน (ผู้ไม่เป็นผู้ผลิต) กับผู้เช่า เป็นเครื่องวัด ถ้าสัดส่วนนี้เท่ากับ 1 แสดงว่า เจ้าของที่ดินและผู้เช่ามีความเสมอภาคทางด้านผลตอบแทนมาก นั่นคือทั้งเจ้าของที่ดินและผู้เช่าได้รับผลตอบแทนต่อไร่ในจำนวนนี้เท่ากัน ซึ่งทำให้ลดความเหลื่อมล้ำในการกระจายรายได้และเกิดความเป็นธรรมในสังคม แต่ถ้าวัดสัดส่วนดังกล่าวมีค่ามากกว่า 1 แสดงว่าในระบบการเช่านั้น เจ้าของที่ดินได้รับผลตอบแทนมากกว่าผู้เช่า เกิดความเหลื่อมล้ำในการกระจายรายได้ไม่เป็นระบบที่ดี ในทางตรงข้ามถ้าวัดสัดส่วนมีค่าน้อยกว่า 1 แสดงว่าระบบการเช่านั้น ผู้เช่าได้รับผลตอบแทนมากกว่าผู้เป็นเจ้าของที่ดิน

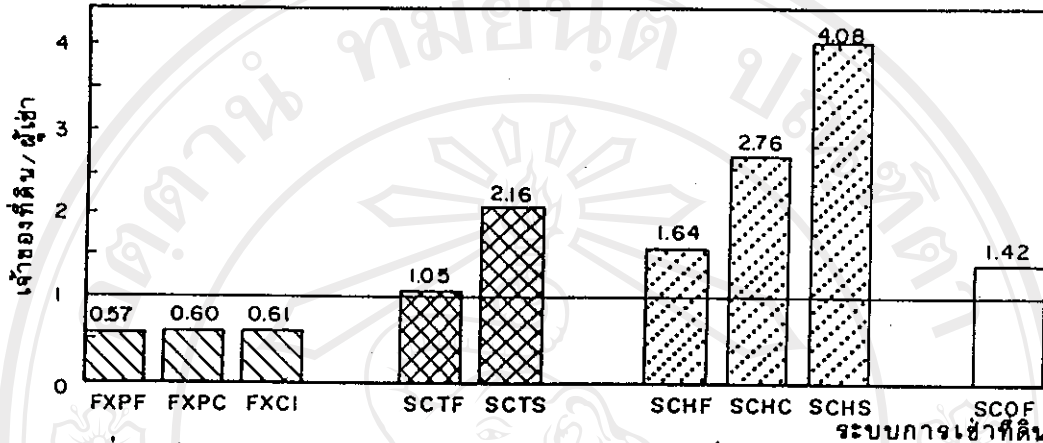
การใช้วิธีการดังกล่าว เป็นเกณฑ์การตัดสินทางด้านความเสมอภาคของระบบการเช่าที่ดินนั้น Ganjanapan (1984) กล่าวว่า โดยปกติแล้วค่าใช้จ่ายในการใช้ปัจจัยการผลิตของเกษตรกรอยู่ในราว 1 ใน 3 ของผลผลิตทั้งหมด หากผู้เช่าได้รับผลตอบแทนต่อแรงงานน้อยกว่าอัตรา<sup>๕</sup>นี้และต้องเสียค่าใช้จ่ายปัจจัยการผลิตเอง ทำให้เกิดความเหลื่อมล้ำในการแบ่งผลผลิตและไม่ยินยอมเช่าที่ดินอีกต่อไป ดังนั้นการที่ผู้เช่าและเจ้าของที่ดินได้รับผลตอบแทนเป็นผลผลิตคนละ 1 ใน 3 ของผลผลิตที่ได้รับ และผลผลิตที่เหลืออีก 1 ใน 3 จะตกเป็นของผู้ถือค่าใช้จ่ายปัจจัยการผลิต จึงเป็นเกณฑ์วัดความเสมอภาคที่น่าจะเหมาะสม คือ อัตราส่วนของผลตอบแทนของผู้เป็นเจ้าของที่ดินต่อผลตอบแทนต่อผู้เช่าเท่ากับ 1 นั่นเอง

ในระบบการปลูกพืช ข้าวคามด้วยพืชเศรษฐกิจหลักที่ลงทุนค่า ระบบการเช่าแบบแบ่งสามผลผลิตในฤดูฝนฤดูแล้งไม่เสียค่าเช่า (SCTF) เป็นระบบที่ดีที่สุดในแง่ของความเสมอภาค เนื่องจากสัดส่วนของผลตอบแทนต่อไร่ระหว่างเจ้าของที่ดินผู้ไม่เป็นผู้ผลิตกับผู้เช่ามีค่าใกล้เคียง 1 มาก แสดงถึงระบบที่มีความเสมอภาคทางด้านผลตอบแทน

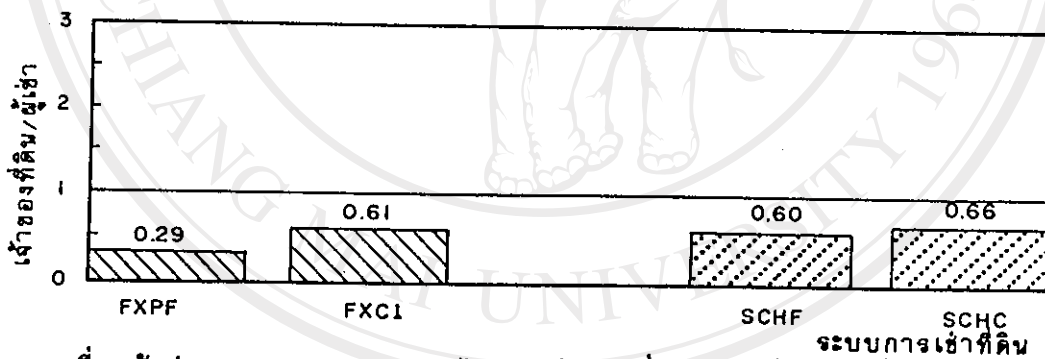
ส่วนระบบการเช่าแบบแบ่งผลผลิตอื่น ๆ โดยเฉพาะระบบแบ่งครึ่งผลผลิตในฤดูฝน ปรากฏว่ามีความเหลื่อมล้ำในการได้รับผลตอบแทนมาก นั่นคือ เจ้าของที่ดินได้รับผลตอบแทนมากกว่าผู้เช่า โดยเฉพาะอย่างยิ่งระบบแบ่งครึ่งผลผลิตในฤดูฝนฤดูแล้งแบ่งผลผลิตตัวเหลืองอีก (SCHS) นั้น เป็นระบบการเช่าที่เหลื่อมล้ำมากที่สุด เพราะเจ้าของที่ดินได้รับผลตอบแทนต่อไร่สูงกว่าผู้เช่าถึง 4 เท่า อย่างไรก็ตามในระบบการปลูกพืชนี้ พบว่า ระบบการเช่าแบบคายตัวเป็นระบบที่ผู้เช่าได้รับผลตอบแทนมากกว่าเจ้าของที่ดิน และไม่ว่าจะเป็นระบบการจ่ายค่าเช่าคายตัวเป็นผลผลิตหรือเป็นเงินสดก็ตาม สัดส่วนของผลตอบแทนได้รับใกล้เคียงกันมาก คือประมาณ 0.6 (ภาพที่ 8)

ระบบการปลูกพืชข้าวตามด้วยพืชเศรษฐกิจที่ลงทุนต่ำ ทุกระบบการเช่าที่ดินมีสัดส่วนของผลตอบแทนต่อไร่ระหว่างเจ้าของที่ดินและผู้เช่าต่ำกว่า 1 ทั้งสิ้น แสดงว่าผู้เช่าในระบบนี้ได้รับผลตอบแทนต่อไร่มากกว่าผู้เป็น เจ้าของที่ดินผู้ไม่ทำการผลิตทุกระบบการเช่าที่พบ ไม่ว่าจะเป็นระบบการเช่าแบบคายตัวหรือแบ่งผลผลิตก็ตาม อีกทั้งสัดส่วนดังกล่าวมีค่าประมาณ 0.6 เป็นส่วนใหญ่ ยกเว้นระบบการจ่ายค่าเช่าเป็นผลผลิตคายตัวในฤดูฝน ส่วนฤดูแล้งไม่เก็บค่าเช่า (FXPF) ผู้เช่าได้ผลประโยชน์สูงสุด (ภาพที่ 9)

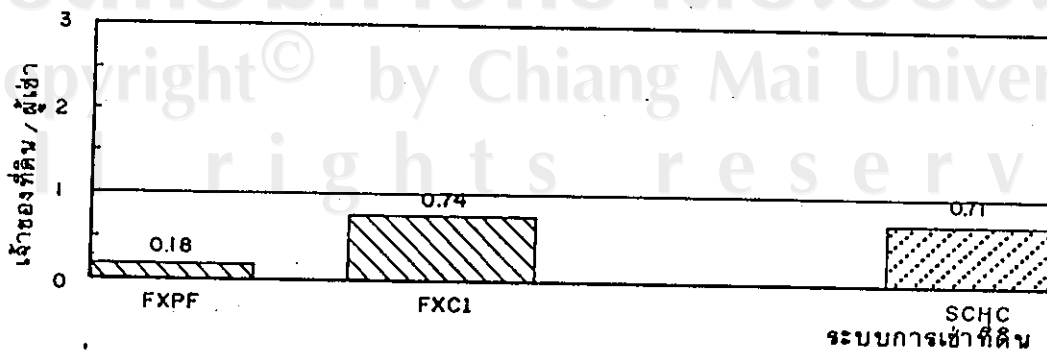
ระบบการปลูกพืชข้าวตามด้วยพืชย่อย มีสัดส่วนของผลตอบแทนต่อไร่ระหว่างเจ้าของที่ดินและผู้เช่าต่ำกว่า 1 ทุกระบบการเช่า แต่สัดส่วนดังกล่าวมีความเป็นธรรมดีกว่าระบบการปลูกพืชข้าวตามด้วยพืชเศรษฐกิจที่ลงทุนสูงที่กล่าวมาแล้ว เนื่องจากทั้งระบบการเช่าแบบคายตัวและแบ่งผลผลิต จะมีค่าสัดส่วนประมาณ 0.7 ซึ่งใกล้เคียง 1 มากกว่าระบบข้าวตามด้วยพืชเศรษฐกิจที่ลงทุนสูง ยกเว้นระบบแบ่งผลผลิตคายตัวในฤดูฝน ฤดูแล้งไม่เสียค่าเช่า (FXPF) (ภาพที่ 10) เช่นกัน ซึ่งผู้เช่าได้ผลประโยชน์สูงสุดโดยมีค่าสัดส่วน 0.18



ภาพที่ 8 ด้ล่ำนของผลตอบแทนต่อไร่ของเจ้าของที่ดินผู้ไม่เป็นผู้ผลิต เทียบกับผลตอบแทนต่อไร่ของเกษตรกรผู้เช่า จำแนกตามระบบการเช่าของระบบพืช ข้าวตามด้วยพืชเศรษฐกิจหลักที่ลงทุนต่ำ



ภาพที่ 9 ด้ล่ำนของผลตอบแทนต่อไร่ของเจ้าของที่ดินผู้ไม่เป็นผู้ผลิต เทียบกับผลตอบแทนต่อไร่ของเกษตรกรผู้เช่า จำแนกตามระบบการเช่า ของระบบพืช ข้าวตามด้วยพืชเศรษฐกิจที่ลงทุนสูง



ภาพที่ 10 ด้ล่ำนของผลตอบแทนต่อไร่ของเจ้าของที่ดินผู้ไม่เป็นผู้ผลิต เทียบกับผลตอบแทนต่อไร่ของเกษตรกรผู้เช่า จำแนกตามระบบการเช่า ของระบบพืช ข้าวตามด้วยพืชย่อย

- ▨ ระบบการเช่าแบบตายตัว
- ▨ ระบบการเช่าแบบแบ่งครั้งผลผลิต
- ▨ ระบบการเช่าแบบแบ่งตามผลผลิต
- ▨ ระบบการเช่าแบบแบ่งผลผลิตในอัตราอื่น

ความเสมอภาคทางด้านผลตอบแทน : กรณีที่ผู้เช่าและเจ้าของที่ดิน มีความสัมพันธ์ทางเครือญาติ

เป็นการเปรียบเทียบผลตอบแทนต่อไร่ของเจ้าของที่ดิน และผู้เช่า จำแนกตามระบบการเช่าที่ดินและความสัมพันธ์ทางเครือญาติของผู้ถือครองที่ดินทั้งสอง มีรายละเอียดของผลการศึกษาดังนี้

1. ระบบการปลูกพืช ข้าวคามด้วยพืชเศรษฐกิจหลักที่ลงทุนต่ำ  
ได้กำหนดระบบการเช่าออกเป็น 4 กลุ่ม ตามข้อมูลที่มีอยู่ คือ

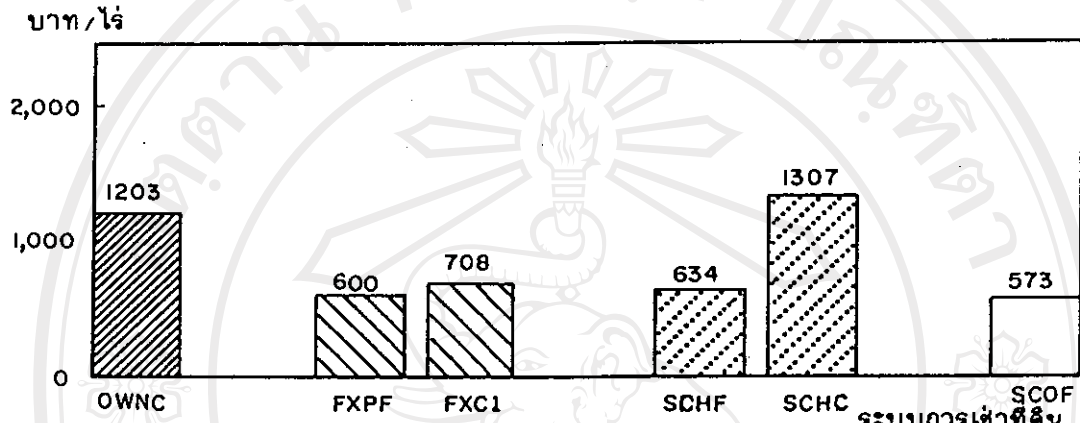
กลุ่มเจ้าของที่ดินผู้เป็นผู้ผลิต

กลุ่มระบบการเช่าแบบค้ายตัว

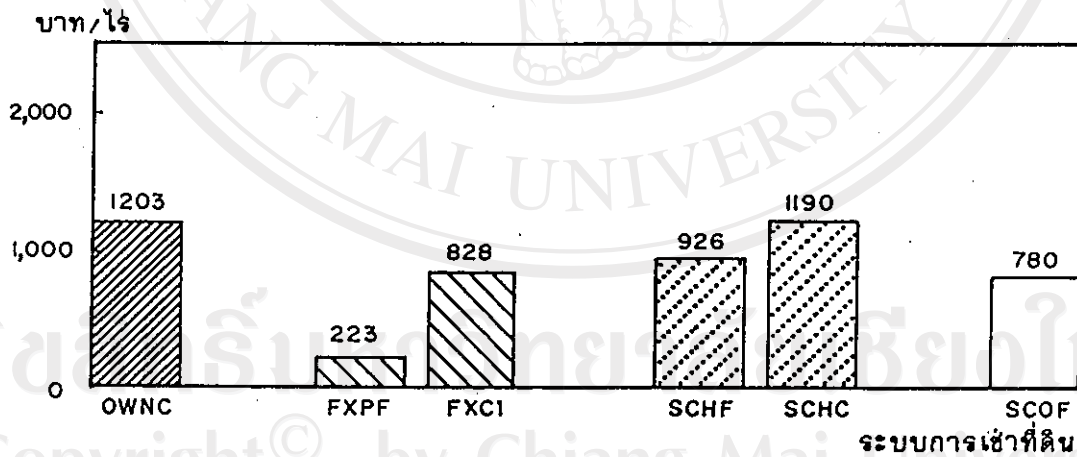
กลุ่มระบบการเช่าแบบแบ่งครึ่งผลผลิต

กลุ่มระบบการเช่าแบบแบ่งผลผลิตในอัตราอื่น

ผลตอบแทนต่อไร่ของเจ้าของที่ดิน ของระบบที่ขึ้นส่วนใหญ่ได้รับผลตอบแทนใกล้เคียงกันในทุกระบบการเช่า ยกเว้นระบบการเช่าแบบแบ่งครึ่งผลผลิตในฤดูฝนและเก็บเป็นเงินสดอีกครั้งในพืชฤดูแล้ง (ระบบ SCHC) ที่เจ้าของที่ดินได้รับผลตอบแทนสูงที่สุด ซึ่งน่าจะเป็นเพราะเจ้าของที่ดินได้รับค่าเช่าในฤดูแล้งอีกครั้งหนึ่ง (ภาพที่ 11) ส่วนผลตอบแทนต่อไร่ของผู้เช่า ก็พบว่าระบบนี้ ผู้เช่าได้รับผลตอบแทนสูงกว่าระบบการเช่าอื่นและมีมูลค่าใกล้เคียงกับเจ้าของที่ดินผู้เป็นผู้ผลิต นอกนั้นผลตอบแทนมีค่าใกล้เคียงกัน ยกเว้นระบบจ่ายค่าเช่าเป็นผลผลิตค้ายตัวในฤดูฝนฤดูแล้งไม่เก็บ (FXPF) ซึ่งผู้เช่าได้รับผลตอบแทนค่า (ภาพ ที่ 12) แต่ข้อมูลในระบบนี้มาจากครัวเรือนเพียงครัวเรือนเดียวอาจนำมาใช้ประกอบการพิจารณาไม่ได้



ภาพที่ 11 ผลตอบแทนต่อไร่ของเจ้าของที่ดินที่ไม่เป็นผู้ผลิต เทียบกับเจ้าของที่ดินผู้เป็นผู้ผลิต จำแนกตามระบบการเช่า ของระบบพืช ข้าวตามด้วยพืชเศรษฐกิจหลักที่ลงทุนต่ำ กรณีเป็นญาติ



ภาพที่ 12 ผลตอบแทนต่อไร่ของเกษตรกรผู้เช่า เทียบกับเจ้าของที่ดินผู้เป็นผู้ผลิต จำแนกตามระบบการเช่า ของระบบพืช ข้าวตามด้วยพืชเศรษฐกิจหลักที่ลงทุนต่ำ กรณีเป็นญาติ

เจ้าของที่ดินผู้เป็นผู้ผลิต
  ระบบการเช่าแบบตายตัว

ระบบการเช่าแบบแบ่งครึ่งผลผลิต
  ระบบการเช่าแบบแบ่งผลผลิตอัตราอื่น

## 2. ระบบการปลูกพืช ข้าวตามด้วยพืชเศรษฐกิจที่ลงทุนสูง

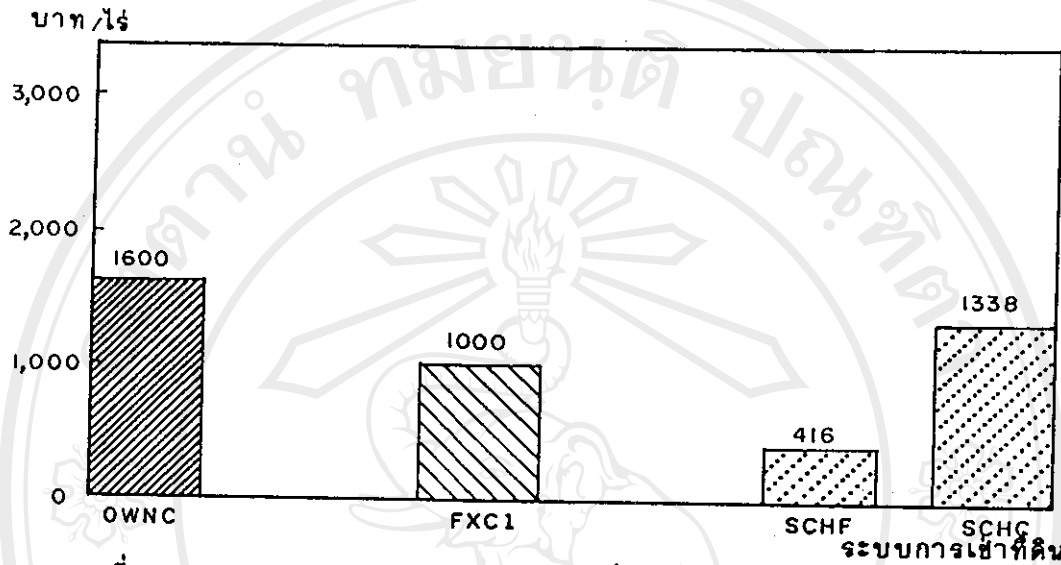
ได้กำหนดระบบการเช่าเป็น 3 กลุ่ม ตามข้อมูลที่มีอยู่ คือ

กลุ่มเจ้าของที่ดินผู้เป็นผู้ผลิต

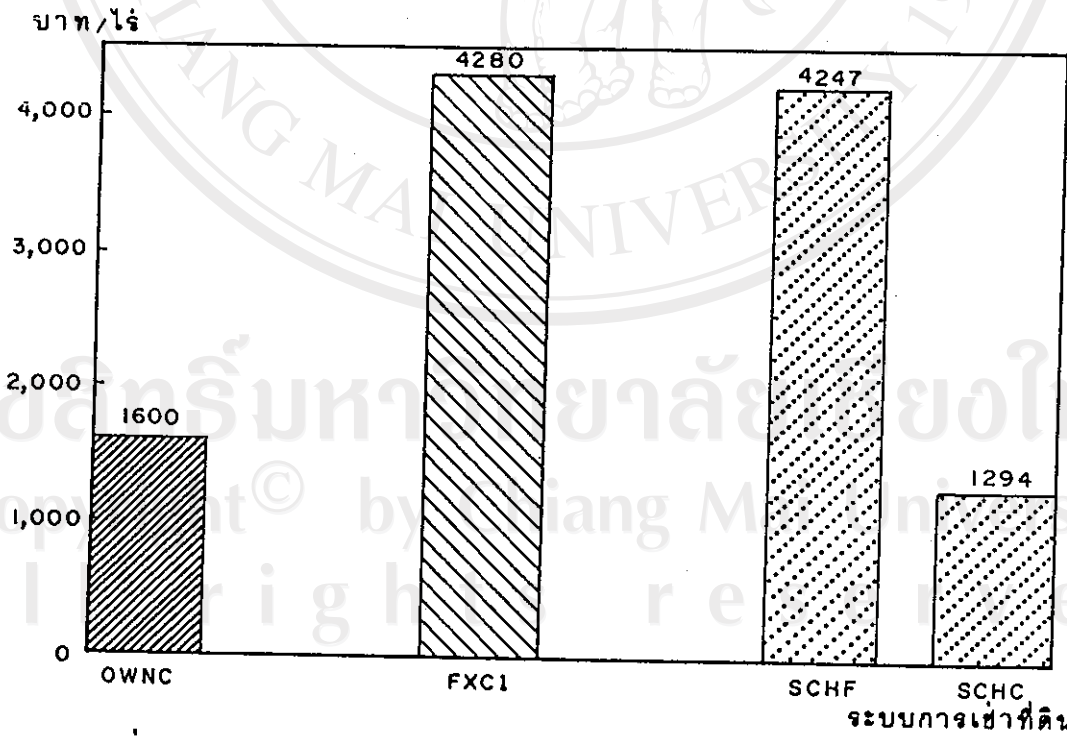
กลุ่มระบบการเช่าแบบตายตัว

กลุ่มระบบการเช่าแบบแบ่งครึ่งผลผลิต

จากผลตอบแทนต่อไร่ของเจ้าของที่ดิน พบว่า ระบบการเช่าแบบแบ่งครึ่งผลผลิตในฤดูฝนและจ่ายเป็นเงินสดในฤดูแล้ง (SCHC) มีผลตอบแทนใกล้เคียงกับเจ้าของที่ดินผู้เป็นผู้ผลิต แต่ระบบการแบ่งครึ่งผลผลิตในฤดูฝนแต่ฤดูแล้งไม่เสียค่าเช่า (SCHF) ปรากฏว่ามีผลตอบแทนค่ามาก (ภาพที่ 13) เนื่องจากผลผลิตข้าวของผู้เช่าระบบนี้ค่ามากได้รับเพียงประมาณ 35 ถึงต่อไร่ ขณะที่เจ้าของที่ดินผู้เป็นผู้ผลิตอีกทั้งผู้เช่าในระบบแบ่งครึ่งผลผลิตในฤดูฝนและจ่ายเป็นเงินสดในฤดูแล้ง (SCHC) และแบบจ่ายเงินสดตายตัว (FXC1) ได้รับ 65-70 ถึงต่อไร่ ขณะที่ผลตอบแทนต่อไร่ของผู้เช่า นั้น ระบบการเก็บค่าเช่าแบบแบ่งครึ่งผลผลิต ฤดูแล้งไม่เสียค่าเช่า (SCHF) และระบบจ่ายค่าเช่าเป็นเงินสดตายตัวครึ่งเดียวในหนึ่งปี (FXC1) มีผลตอบแทนสูงมากและสูงกว่าระบบเจ้าของที่ดินผู้เป็นผู้ผลิต ถึง 3 เท่า ทั้งนี้พบว่าเกษตรกรผู้เช่าทั้งสองระบบนี้ หากการปลูกกระเทียมเพื่อจำหน่ายผลผลิตในรูปหัวกระเทียมแห้ง แต่ผู้เป็นเจ้าของที่ดินผู้เป็นผู้ผลิตและผู้เช่าระบบแบ่งครึ่งผลผลิตในฤดูฝนและฤดูแล้งไม่เสียค่าเช่าเป็นเงินสด (SCHC) ส่วนใหญ่จำหน่ายผลผลิตในรูปหัวกระเทียมสด ซึ่งมีราคาต่างกัน คือ หัวกระเทียมแห้งและสดราคาภิโกลกรัมละ 10 และ 3.10 บาท ตามลำดับ แต่ข้อมูลของระบบ SCHF FXC1 ที่กล่าวมานี้ มาจากตัวอย่างเพียงระบบละคร้วเรือนเดียวจึงไม่น่านำไปอ้างอิงได้ (ภาพที่ 14)



ภาพที่ 13 ผลตอบแทนต่อไร่ของเจ้าของที่ดินที่ไม่เป็นผู้ผลิต เทียบกับเจ้าของที่ดินผู้เป็นผู้ผลิต จำแนกตามระบบการเช่า ของระบบพีช ข้าวตามด้วยพืชเศรษฐกิจที่ลงทุนสูง กรณีเป็นญาติ



ภาพที่ 14 ผลตอบแทนต่อไร่ของเกษตรกรผู้เช่า เทียบกับเจ้าของที่ดินผู้เป็นผู้ผลิต จำแนกตามระบบการเช่า ของระบบพีช ข้าวตามด้วยพืชเศรษฐกิจที่ลงทุนสูง กรณีเป็นญาติ

เจ้าของที่ดินผู้เป็นผู้ผลิต
  ระบบการเช่าแบบตายตัว
   
 ระบบการเช่าแบบแบ่งครึ่งผลผลิต



### 3. ระบบการปลูกพืช ข้าวคามด้วยพืชย่อย

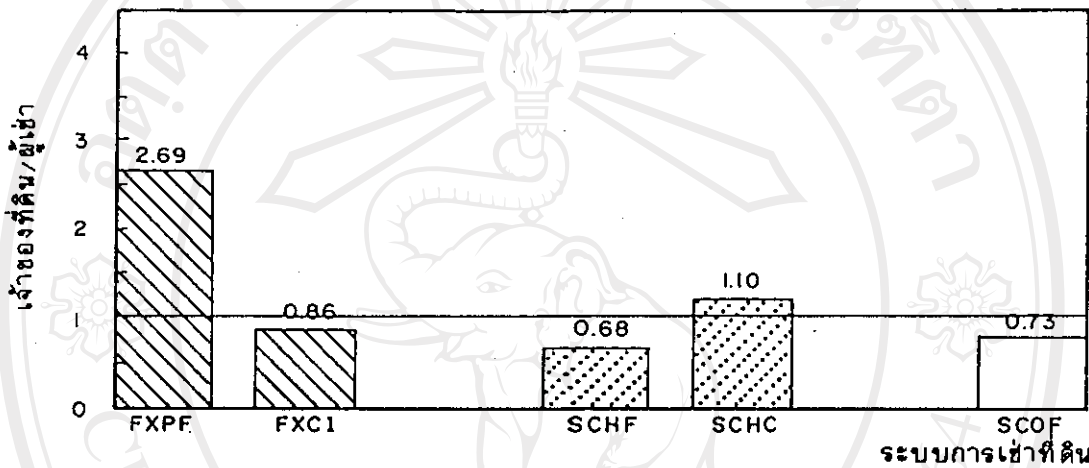
ไม่พบข้อมูลตัวอย่างที่ผู้เช่าและเจ้าของที่ดินมีความสัมพันธ์ทางเครือญาติกันในระบบพืชนี้

### 4. ความเสมอภาคในระบบการเช่าต่าง ๆ

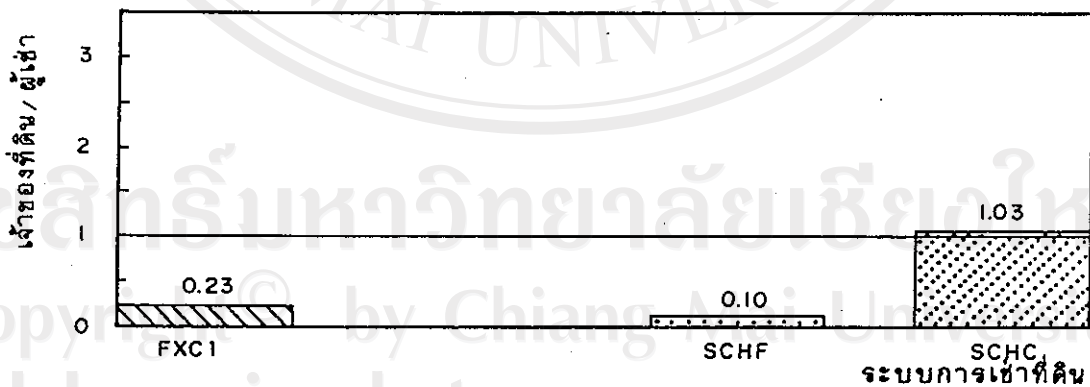
ผลการวิเคราะห์ข้อมูลในระบบการปลูกพืชข้าวคามด้วยพืชเศรษฐกิจหลักที่ลงทุนต่ำ เห็นได้ว่าระบบการเช่าที่พบในพื้นที่ส่วนใหญ่มีความเสมอภาคมากกว่าระบบที่อื่น เนื่องจากมีค่าสัดส่วนของผลตอบแทนระหว่างเจ้าของที่ดินและผู้เช่าใกล้เคียง 1 ยกเว้นระบบการเช่าแบบผลผลิตขายตัวในฤดูฝนและไม่เสียค่าเช่าในฤดูแล้ง (FXPF) ที่ได้กล่าวไปแล้ว นั้นย่อมแสดงว่าความสัมพันธ์ทางเครือญาติมีส่วนทำให้เกิดความเสมอภาคมากขึ้นกว่าระบบที่ไม่มีความสัมพันธ์ทางเครือญาติ อย่างไรก็ตามความเสมอภาคที่เกิดขึ้นในระบบนี้ ผู้เช่าได้รับผลตอบแทนสูงกว่าเจ้าของที่ดินเป็นอย่างมาก มีเพียงระบบการเช่าแบบแบ่งครึ่งผลผลิตในฤดูฝนและฤดูแล้งจ่ายเป็นเงินสด (SCHC) เท่านั้นที่ผู้เช่ามีผลตอบแทนต่ำกว่าเจ้าของที่ดิน แต่ระบบ SCHC นี้ ก็เป็นระบบที่ให้ความเสมอภาคแก่ผู้ถือครองมากที่สุด (ภาพที่ 15)

สำหรับระบบข้าวคามด้วยพืชเศรษฐกิจที่ลงทุนสูง ก็พบว่าระบบการเช่า (SCHC) เป็นระบบที่มีความเสมอภาคดีเช่นกัน ส่วนระบบการเช่าอื่นภายในระบบพืชนี้ ผู้เช่าได้รับผลตอบแทนมากกว่าผู้เป็นเจ้าของที่ดิน (ภาพที่ 16)

จากการวิเคราะห์ข้างต้นพอจะสรุปถึงความเสมอภาคได้ว่า ในระบบการปลูกพืชข้าวคามด้วยพืชเศรษฐกิจหลักที่ลงทุนต่ำนั้น ความสัมพันธ์ทางเครือญาติมีส่วนทำให้เกิด



ภาพที่ 15 ด้ล่่วนของผลตอบแทนต่อไร่ของเจ้าของที่ดินผู้ไม่เป็นผู้ผลิต เทียบกับผลตอบแทนต่อไร่ของเกษตรกรผู้เช่า จำแนกตามระบบการเข้า ของระบบพืช ข้าวตามด้วยพืชเศรษฐกิจหลักที่ลงทุนต่ำ กรณีเป็นญาติ



ภาพที่ 16 ด้ล่่วนของผลตอบแทนต่อไร่ของเจ้าของที่ดินผู้ไม่เป็นผู้ผลิต เทียบกับผลตอบแทนต่อไร่ของเกษตรกรผู้เช่า จำแนกตามระบบการเข้า ของระบบพืช ข้าวตามด้วยพืชเศรษฐกิจที่ลงทุนสูง กรณีเป็นญาติ

ระบบการเข้าแบบตายตัว
  ระบบการเข้าแบบแบ่งครึ่งผลผลิต
  ระบบการเข้าแบบแบ่งผลผลิตอัตราอื่น

ความเสมอภาคในระบบการเช่า หากผู้เช่าและเจ้าของที่ดินไม่มีความสัมพันธ์กัน ระบบการเช่าแบบแบ่งครึ่งผลผลิตมีความเหลื่อมล้ำกันมากที่สุด แต่ในระบบที่ชื้อข้าวความด้วยพืชเศรษฐกิจที่ลงทุนสูง พบว่าการมีความสัมพันธ์ทางเครือญาติกันระหว่างผู้เช่าและเจ้าของที่ดินทำให้เกิดความเสมอภาคในผลตอบแทนเพียงระบบเดียวคือ ระบบการแบ่งครึ่งผลผลิตในฤดูฝนและจ่ายเป็นเงินสดในฤดูแล้ง (SCHC) เนื่องจากเจ้าของที่ดินที่มีความสัมพันธ์กับผู้เช่ามิได้เก็บค่าเช่าในฤดูฝนอย่างเต็มที่ จึงได้กล่าวไว้แล้วในบทที่ 3 ส่วนระบบการเช่าอื่นปรากฏว่าผู้เช่าเป็นฝ่ายได้เปรียบ สำหรับระบบที่ชื้อข้าวความด้วยพืชย่อย ยังมีอาจสรุปได้เนื่องจากข้อจำกัดของตัวอย่าง

### การแบ่งการจ่ายปัจจัยการผลิต

การเช่าที่ดินในเขตที่ราบลุ่มเชียงใหม่นอกจากจะมีระบบการเช่าที่หลากหลายแล้ว ปัจจัยที่มีผลต่อผลตอบแทนของผู้เช่าและเจ้าของที่ดินนั้น นอกจากจะเป็นระบบการเช่าและความสัมพันธ์ทางเครือญาติแล้ว การศึกษาพบว่ากรณีที่เจ้าของที่ดินช่วยจ่ายปัจจัยการผลิตบางส่วนหรือทั้งหมดแก่ผู้เช่า ทำให้มีผลต่อผลตอบแทนที่ได้รับด้วย การแบ่งกลุ่มเจ้าของที่ดินที่จ่ายปัจจัยการผลิตทำให้การวิเคราะห์เข้าใจง่ายขึ้น

#### 1. การแบ่งกลุ่มเจ้าของที่ดิน

เจ้าของที่ดินในเขตที่ราบลุ่มเชียงใหม่ ปัจจุบันมีการจ่ายปัจจัยการผลิตให้แก่ผู้เช่าหลายลักษณะคือ จ่ายปัจจัยให้ฟรีในบางรายการ จ่ายปัจจัยให้บางส่วนในบางรายการหรือทุกรายการ เจ้าของที่ดินบางรายจ่ายเงินสดแก่ผู้เช่าในต้นฤดูปลูก เพื่อเป็นค่าใช้จ่ายปัจจัยการผลิต แล้วให้ผู้เช่าชำระคืนเป็นข้าวเปลือกในคอนแบ่งผลผลิตข้าวพร้อมค่าเช่าที่ดิน เป็นจำนวนเท่ากับมูลค่าของปัจจัยการผลิตที่จ่ายไปก่อนหน้านี้ แต่พบว่าเจ้าของที่ดินส่วนใหญ่ไม่จ่ายปัจจัยการผลิตใด ๆ แก่ผู้เช่าเลย อีกประการหนึ่งนอกจากการศึกษาถึงการแบ่งการจ่ายปัจจัยการผลิตของเจ้าของที่ดินแล้ว หากศึกษาถึงความสัมพันธ์ทางเครือ

ญาติของเจ้าของที่ดินและผู้เช่าพร้อมกันไป จะทำให้มองภาพรวมของระบบการเช่าที่ดินได้คิ  
 ชั่น ดังนั้นสามารถแบ่งกลุ่มเจ้าของที่ดินได้ดังนี้คือ

| กลุ่ม          | การจ่ายปัจจัยการผลิต<br>ของเจ้าของที่ดิน | ความสัมพันธ์ทางเครือญาติ<br>ระหว่างเจ้าของที่ดินและผู้เช่า |
|----------------|--|--|
| G <sub>1</sub> | ไม่จ่ายปัจจัยใด ๆ เลย                    | มีความสัมพันธ์   |
| G <sub>2</sub> | จ่ายปัจจัยบางส่วน                        | มีความสัมพันธ์   |
| G <sub>3</sub> | ไม่จ่ายปัจจัยใด ๆ เลย                    | ไม่มีความสัมพันธ์  |
| G <sub>4</sub> | จ่ายปัจจัยก่อนแล้วหักคืน                 | ไม่มีความสัมพันธ์  |
| G <sub>5</sub> | จ่ายปัจจัยบางส่วน                        | ไม่มีความสัมพันธ์  |

2. เปรียบเทียบผลตอบแทนระหว่างเจ้าของที่ดิน : ผู้เช่า  
 : เจ้าของที่ดินผู้เป็นผู้ผลิตแยกตามกลุ่มเจ้าของที่ดินที่จ่ายปัจจัยการผลิต  
 การศึกษาเป็นการเปรียบเทียบผลตอบแทนต่อไร่ของกลุ่มเจ้าของที่ดินผู้  
 ไม่เป็นผู้ผลิต ผู้เช่า และเจ้าของที่ดินผู้เป็นผู้ผลิต แยกตามระบบการเช่า ระบบการปลูกพืช  
 และกลุ่มเจ้าของที่ดินที่จ่ายปัจจัยการผลิตแก่ผู้เช่า โดยในแต่ละกลุ่มเจ้าของที่ดินนี้ มีผลตอบ  
 แทนของเจ้าของที่ดิน ผู้เช่าและเจ้าของที่ดินผู้เป็นผู้ผลิตเปรียบเทียบอยู่ด้วยกัน ถ้าผลตอบ  
 แทนของเจ้าของที่ดินและผู้เช่าเท่ากัน แสดงว่าในระบบการเช่าที่ดินนั้น ๆ มีความเสมอ  
 ภาคในผลตอบแทน แต่ถ้าผลตอบแทนระหว่างผู้ถือครองทั้งสองต่างกัน ย่อมแสดงว่ามีความ  
 เหลื่อมล้ำในผลตอบแทน ผลตอบแทนที่สูงกว่าหมายถึงการได้รับผลตอบแทนที่มากกว่านั้น  
 เอง การวิเคราะห์ที่ได้แยกวิเคราะห์ที่ละระบบพืช ดังนี้

### 2.1 ระบบการปลูกพืช ข้าวตามด้วยพืชเศรษฐกิจหลักที่ลงทุนต่ำ

ด้วยข้อจำกัดของข้อมูล จึงทำการวิเคราะห์เฉพาะระบบการเช่าที่มีตัวอย่างเพียงพอ 7 ระบบการเช่า คือ

|           |                                 |                       |      |
|-----------|---------------------------------|-----------------------|------|
| ระบบที่ 1 | แบ่งผลผลิตขายข้าวในฤดูฝน        | ฤดูแล้งไม่เสียค่าเช่า | FXPF |
| ระบบที่ 3 | เงินสดขายตัวครั้งเดียวในหนึ่งปี |                       | FXC1 |
| ระบบที่ 4 | แบ่งสามผลผลิตในฤดูฝน            | ฤดูแล้งไม่เสียค่าเช่า | SCTF |
| ระบบที่ 6 | แบ่งครึ่งผลผลิตในฤดูฝน          | ฤดูแล้งไม่เสียค่าเช่า | SCHF |
| ระบบที่ 7 | แบ่งครึ่งผลผลิตในฤดูฝน          | ฤดูแล้งจ่ายเป็นเงินสด | SCHC |
| ระบบที่ 8 | แบ่งครึ่งผลผลิตในฤดูฝน          | ฤดูแล้งแบ่งผลผลิต     | SCHS |
| ระบบที่ 9 | แบ่งผลผลิตในอัตราอื่น           | ฤดูแล้งไม่เสียค่าเช่า | SCOF |

ตามภาพที่ 17 ก - 17 ช ตามลำดับ

ภาพที่ 17 ก เป็นการเปรียบเทียบผลตอบแทนต่อไร่ของเจ้าของที่ดิน ผู้เช่า และเจ้าของที่ดินผู้เป็นผู้ผลิตในระบบการแบ่งผลผลิตขายข้าวในฤดูฝน (FXPF) ในกลุ่มเจ้าของที่ดินที่ไม่จ่ายปัจจัยการผลิต ( $G_3$ ) และกลุ่มที่จ่ายปัจจัยบางส่วน ( $G_5$ ) และไม่มีความสัมพันธ์ทางเครือญาติ พบว่าเจ้าของที่ดินได้รับผลตอบแทนน้อยกว่าผู้เช่า และทั้งสองกลุ่มข้างต้นได้รับผลตอบแทนน้อยกว่าเกษตรกรผู้เป็นผู้ผลิต เมื่อเจ้าของที่ดินจ่ายปัจจัยการผลิตแก่ผู้เช่าปรากฏว่า มีการแบ่งผลตอบแทนในอัตราที่เสมอภาคขึ้น โดยผลตอบแทนต่อไร่จากเดิมในกลุ่ม  $G_3$  ที่เคยอยู่ในระดับต่างกัน เมื่อมีการจ่ายปัจจัยการผลิตเป็นกลุ่ม  $G_5$  แล้ว ผลตอบแทนของผู้เช่าและเจ้าของที่ดินอยู่ในระดับใกล้เคียงกันยิ่งขึ้น

ในระบบการเช่าเป็นเงินสดครั้งเดียวในหนึ่งปี (FXC1) (ภาพที่ 17 ข) พบว่าเจ้าของที่ดินได้รับผลตอบแทนน้อยกว่าผู้เช่าทั้งในระบบที่มีความสัมพันธ์ และไม่มีความสัมพันธ์เป็นญาติกัน แต่กลุ่มที่มีความสัมพันธ์เป็นญาติกันนั้น ทั้งเจ้าของที่ดินและผู้เช่าได้รับผลตอบแทนที่สูงกว่ากลุ่มที่ไม่มีความสัมพันธ์ แต่ทั้งสองกลุ่มก็มีผลตอบแทนที่ต่ำกว่าเจ้าของที่

คินผู้เป็นผู้ผลิต (ตารางผนวกที่ 1 และ 2)

สำหรับระบบแบ่งสามผลผลิต (SCTF) ปรากฏว่า ระบบนี้เป็นระบบที่มีความเสมอภาคมากที่สุด เนื่องจากผลตอบแทนของทั้งเจ้าของที่ดินและผู้เช่าใกล้เคียงกันมาก ไม่จะมีการช่วยจ่ายปัจจัยการผลิตจากเจ้าของที่ดินหรือไม่ก็ตาม ซึ่งน่าจะเป็นระบบที่เหมาะสมที่สุดในเขตที่ราบลุ่มเชิงใหม่ อย่างไรก็ตาม ภาษีผลตอบแทนของทั้งเจ้าของที่ดินและผู้เช่าระบบนี้ยังคงต่ำกว่าผลตอบแทนของเกษตรกรผู้เป็นผู้ผลิต (ภาพที่ 17 ค)

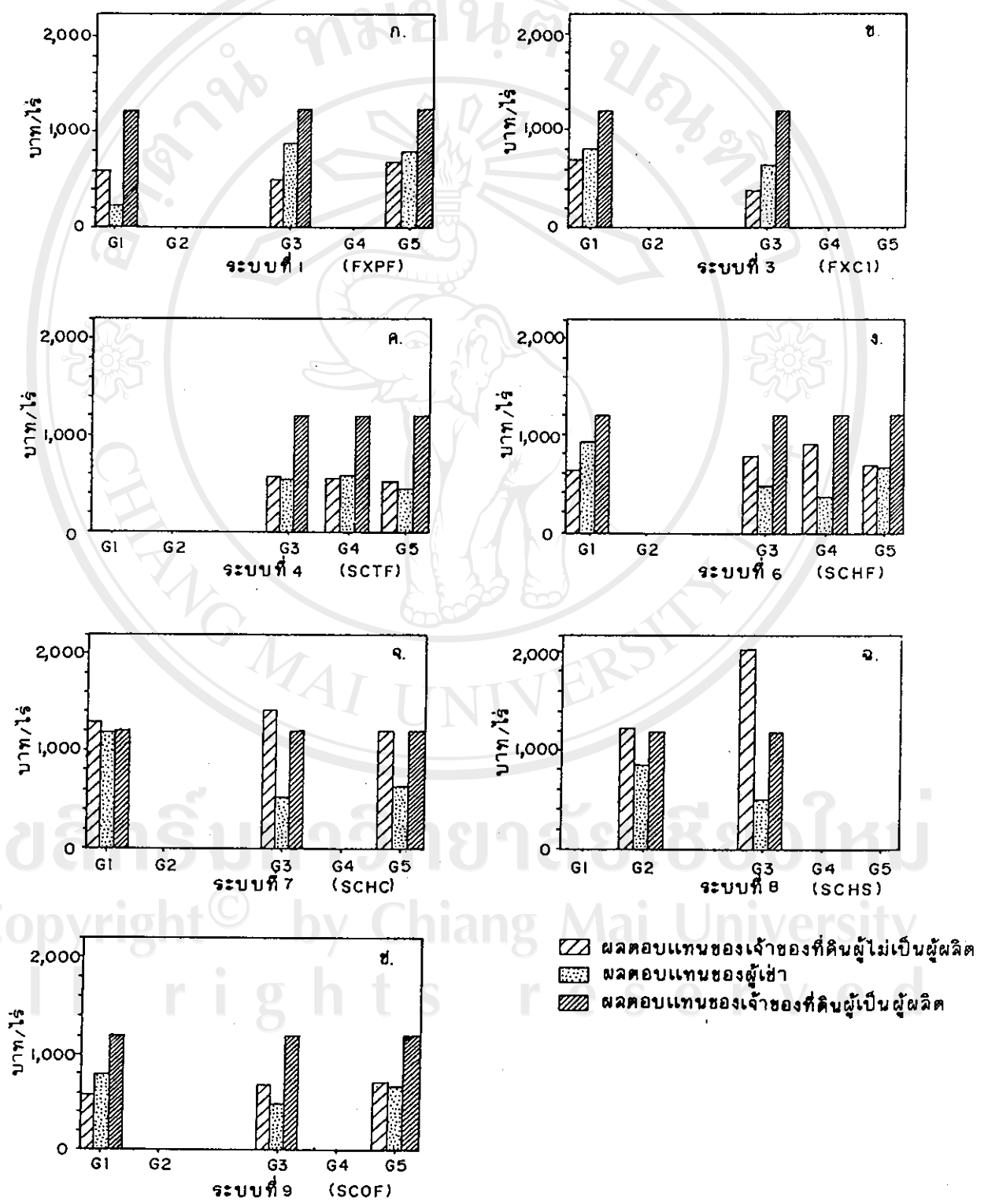
ส่วนในระบบการเช่าแบบแบ่งครึ่งผลผลิตในฤดูฝนและฤดูแล้งฟรี (SCHF) พบว่า กลุ่มที่มีความสัมพันธ์เป็นญาติกันระหว่างเจ้าของที่ดินและผู้เช่า ( $G_1$ ) เจ้าของที่ดินได้รับผลตอบแทนน้อยกว่าผู้เช่าและน้อยกว่าเจ้าของที่ดินผู้เป็นผู้ผลิต แต่ในกลุ่มที่ไม่มีความสัมพันธ์เป็นญาติกันปรากฏว่า เจ้าของที่ดินมีผลตอบแทนมากกว่าผู้เช่า ในขณะที่เจ้าของที่ดินช่วยจ่ายปัจจัยการผลิตบางส่วน ( $G_5$ ) จะเกิดความเสมอภาคมากขึ้น (ภาพที่ 17 ง)

ในระบบการเช่าแบบแบ่งครึ่งผลผลิตในฤดูฝนและฤดูแล้งจ่ายเป็นเงินสด (SCHC) ก็เช่นเดียวกัน การจ่ายปัจจัยการผลิตทำให้ความเหลื่อมล้ำลดลง จะสังเกตได้ว่าในระบบการเช่านี้ เจ้าของที่ดินได้รับผลตอบแทนใกล้เคียงกับเกษตรกรผู้เช่า เฉพาะผู้ที่มีความสัมพันธ์เป็นญาติกัน ส่วนในกรณีที่ไม่ได้เป็นญาติกัน ความเหลื่อมล้ำระหว่างผลตอบแทนของเจ้าของที่ดินและผู้เช่ามีอยู่สูง เมื่อเจ้าของที่ดินไม่ช่วยจ่ายปัจจัย ในขณะที่ความเหลื่อมล้ำนั้นลดลงบ้างเมื่อเจ้าของที่ดินช่วยจ่ายปัจจัย จะสังเกตว่าระบบนี้เกิดความเหลื่อมล้ำมากกว่าระบบแบ่งสาม ระบบแบ่งครึ่งผลผลิตฤดูแล้งฟรี หรือระบบจ่ายเงินสดตายตัว ที่ได้พิจารณาแล้วข้างต้น (ภาพที่ 17 จ)

ในระบบการเช่าแบบแบ่งครึ่งผลผลิตในฤดูฝน และแบ่งผลผลิตในฤดูแล้ง (SCHS) มีความคล้ายคลึงกับระบบการเช่าแบบแบ่งครึ่งในฤดูฝนและฤดูแล้งจ่ายเป็นเงินสด

(SCHC) นั่นคือเจ้าของที่ดินได้รับผลตอบแทนมากกว่าผู้เช่าไม่ว่าจะมีหรือไม่มีความสัมพันธ์ทางเครือญาติ ในกลุ่มที่เจ้าของที่ดินไม่จ่ายปัจจัยใด ๆ และไม่มีความสัมพันธ์ (G<sub>3</sub>) บรากรูว่าเกิดความเหลื่อมล้ำทางด้านผลตอบแทนมากที่สุด เมื่อเทียบกับทุกระบบการเช่า เนื่องจากผลตอบแทนของทั้งสองกลุ่มอยู่ห่างกันมาก (ภาพที่ 17 ฉ)

ท้ายสุดในระบบการเช่าแบบแบ่งผลผลิตในอัตราอื่น (SCOF) การช่วยลบกปัจจัยการผลิตของเจ้าของที่ดินทำให้เกิดความเสมอภาคเพิ่มขึ้น (ภาพที่ 17 ข)



ภาพที่ 17 การเปรียบเทียบผลตอบแทนต่อไร่ของเจ้าของที่ดินที่ไม่เป็นผู้ผลิต ผู้เช่า และเจ้าของที่ดินผู้เป็นผู้ผลิต จำแนกตามระบบการเช่าของระบบพืชข้าวตามด้วยพืชเศรษฐกิจหลักที่ลงทุนต่ำ



ผลการวิเคราะห์ชี้แจงยิ่งขึ้น เมื่อศึกษาถึงสัดส่วนของผลตอบแทนต่อไร่ ระหว่างเจ้าของที่ดินและผู้เช่า (ภาพที่ 18) ถ้าสัดส่วนของกลุ่มใด = 1 แสดงว่ามีความเสมอภาคทางด้านผลตอบแทน เนื่องจากผลตอบแทนของทั้งเจ้าของที่ดินและผู้เช่าเท่ากัน แต่ถ้ากลุ่มใดมีสัดส่วนดังกล่าวมากกว่า 1 แสดงว่าผู้เป็นเจ้าของที่ดินได้รับผลตอบแทนมากกว่าผู้เช่า ยิ่งสัดส่วนมากกว่า 1 เท่าใด แสดงว่าเกิดความเหลื่อมล้ำมากขึ้นเท่านั้น หากสัดส่วนมีค่าน้อยกว่า 1 ย่อมแสดงว่าผู้เช่าได้รับผลตอบแทนจากการผลิตมากกว่าเจ้าของที่ดิน

ในระบบการจ่ายค่าเช่าแบบรายตัว ทั้งระบบที่เก็บเป็นผลผลิตรายตัว (FXPF) หรือเก็บเป็นเงินสดรายตัวในหนึ่งปี (FXC1) ส่วนใหญ่แล้วมีค่าสัดส่วน ดังกล่าวน้อยกว่า 1 ซึ่งแสดงว่าระบบการเช่านี้ผู้เช่าได้รับผลตอบแทนมากกว่าเจ้าของที่ดิน (ภาพที่ 18 ก และ 18 ข) เป็นระบบที่เอื้อประโยชน์ให้แก่เกษตรกรผู้เช่า

ในระบบแบ่งสามผลผลิต (SCTF) พบว่าการช่วยออกบัจฉัยการผลิตทำให้ยังคงความเสมอภาคอยู่ เพราะสัดส่วนของผลตอบแทนมีค่าใกล้เคียง 1 (ภาพที่ 18 ค)

ในระบบแบ่งครึ่งผลผลิตฤดูฝนและฤดูแล้งไม่เก็บค่าเช่า (SCHF) พบว่าความสัมพันธ์ทางเครือญาติทำให้ผู้เช่าได้รับผลตอบแทนมากกว่าเจ้าของที่ดิน ส่วนในกลุ่มที่ไม่มีความสัมพันธ์กัน ปรากฏว่ามีความเหลื่อมล้ำในผลตอบแทนมาก แต่เมื่อเจ้าของที่ดินช่วยจ่ายบัจฉัยการผลิตแก่ผู้เช่าแล้วได้เกิดความเสมอภาคระหว่างสองฝ่ายยิ่งขึ้น คือสัดส่วนของผลตอบแทน มีค่าเท่ากับ 1.02 (ภาพที่ 18 ง)

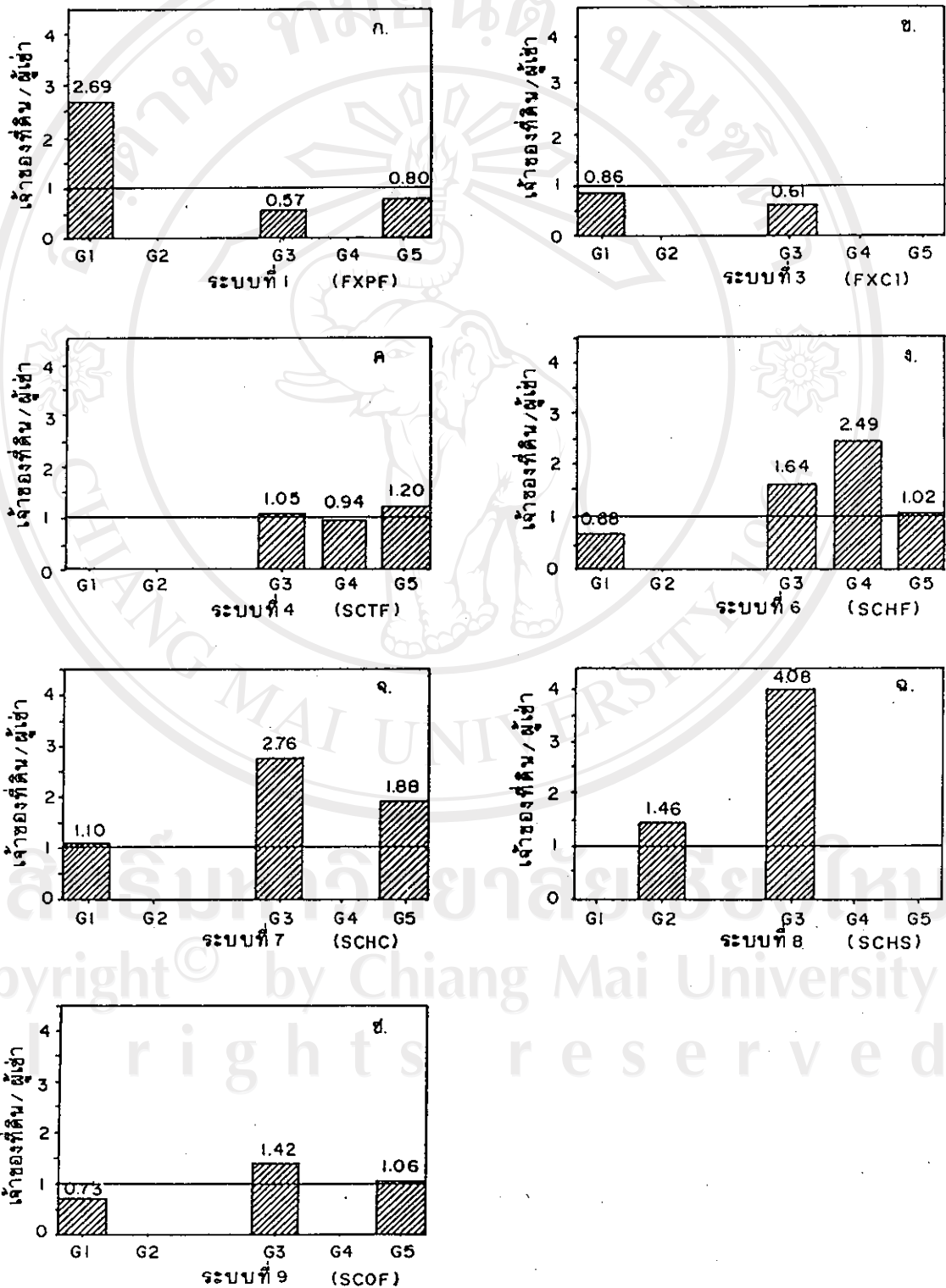
ระบบการจ่ายค่าเช่าแบบแบ่งครึ่งผลผลิตในฤดูฝน และจ่ายค่าเช่าเป็นเงินสดในฤดูแล้ง (SCHC) พบว่า มีความเสมอภาคเฉพาะในกลุ่มผู้มีความสัมพันธ์เป็นญาติกัน ส่วนกลุ่มที่ไม่มีความสัมพันธ์เป็นญาติกันจะเกิดความเหลื่อมล้ำมาก ความเหลื่อมล้ำนี้ลดลงไป

ข้างเมื่อมีการช่วยจ่ายปัจจัยการผลิตก็ยังคงจัดว่าการกระจายผลตอบแทนยังไม่เสมอภาคนัก (ภาพที่ 18 จ)

ระบบการจ่ายค่าเช่าแบบแบ่งครึ่งผลผลิตในฤดูฝน และแบ่งผลผลิตในฤดูแล้ง (SCHS) เป็นระบบที่มีความเหลื่อมล้ำมากที่สุด (ภาพที่ 18 ฉ)

ท้ายที่สุด ในระบบการแบ่งผลผลิตในอัตราอื่นในฤดูฝน (SCOF) พบว่าความเหลื่อมล้ำเกิดขึ้นไม่มากนัก และเมื่อเจ้าของที่ดินจ่ายปัจจัยการผลิตแก่ผู้เช่าแล้วทำให้เกิดความเสมอภาคมากขึ้นในระบบ (ภาพที่ 18 ช)

โดยสรุป ถ้าจัดในด้านผลตอบแทนต่อไร่แล้ว ระบบที่เอื้ออำนวยประโยชน์ให้แก่ผู้เช่า คือระบบการเช่าแบบตายตัว ระบบที่เอื้อประโยชน์ให้แก่เจ้าของที่ดิน คือ ระบบแบ่งครึ่งผลผลิตในฤดูฝนและจ่ายค่าเช่าเป็นผลผลิตหรือเงินสดในฤดูแล้ง และระบบแบ่งครึ่งผลผลิตในฤดูฝน ฤดูแล้งไม่เสียค่าเช่า แต่เจ้าของที่ดินไม่ช่วยจ่ายปัจจัยการผลิตใด ๆ ให้ ส่วนระบบการเช่าที่เกิดความเสมอภาคทางด้านผลตอบแทนทั้งเกษตรกรผู้เช่าและเจ้าของที่ดิน คือ ระบบการเช่าแบบแบ่งสามผลผลิตในฤดูฝน ฤดูแล้งไม่เสียค่าเช่า หรือแบ่งครึ่งในฤดูฝน ฤดูแล้งไม่เสียค่าเช่าของที่ดินช่วยออกปัจจัยการผลิตให้บางส่วน กรณีที่ผู้เช่าและเจ้าของที่ดินมีความสัมพันธ์เป็นญาติกันนั้น โดยทั่วไปมีส่วนช่วยทำให้ผู้เช่าได้ผลประโยชน์เพิ่มขึ้น และเกิดความเสมอภาคมากขึ้น



ภาพที่ 18 ด้ดล่ำนของผลคอบแทนค่อไร่ของเจ้าของที่คินผู้ไม่เป็นผู้ผลคิต เทียงกับผลคอบแทนค่อไร่ของเกษคกรคู้เช่า จำแนกตามระบบการเช่า ของระบบพืช ข้าวตามค้วยพืชเคระษฐกค้หลักที่ลงทูนค้ว

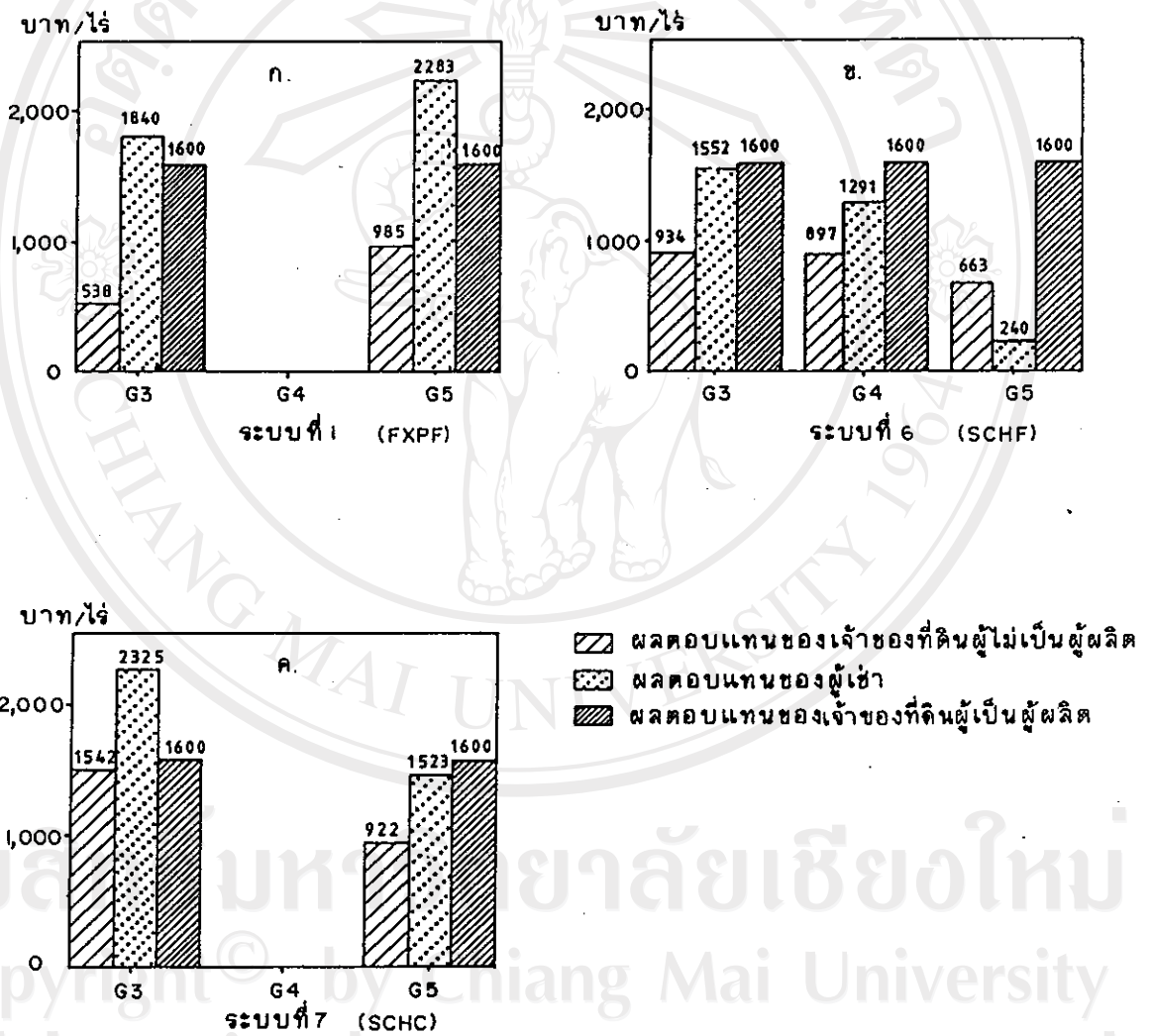
## 2.2 ระบบการปลูกพืช ข้าวตามด้วยพืชเศรษฐกิจที่ลงทุนสูง

การวิเคราะห์ในพื้นที่ใช้เพียง 3 ระบบการเช่าและเฉพาะกลุ่มที่ผู้เช่าและเจ้าของที่ดินไม่มีความสัมพันธ์ทางเครือญาติกันเท่านั้น เนื่องจากข้อจำกัดทางด้านข้อมูลระบบดังกล่าวคือ ระบบที่ 1 และ 7 คือระบบการจ่ายค่าเช่าเป็นผลผลิตขายตัวในฤดูฝน ฤดูแล้งไม่เสียค่าเช่า (FXPF) ระบบการแบ่งครึ่งผลผลิตในฤดูฝน ฤดูแล้งไม่เสีย (SCHF) และฤดูแล้งจ่ายเป็นเงินสด (SCHC) ตามลำดับ

ภาพที่ 19 ก เป็นระบบการเช่าแบบผลผลิตขายตัวในฤดูฝน ฤดูแล้งไม่เสียค่าเช่า (FXPF) แสดงให้เห็นว่าผู้เป็น เจ้าของที่ดินได้รับผลตอบแทนน้อยกว่าผู้เช่า แต่เมื่อมีการจ่ายปัจจัยการผลิตแล้ว ทั้งเจ้าของที่ดินและผู้เช่ามีผลตอบแทนที่สูงขึ้น อาจเป็นเพราะผลประโยชน์จากการลงทุนที่มากขึ้นในระบบนี้ และทำให้ผู้เช่าได้รับผลตอบแทนสูงกว่าเจ้าของที่ดินผู้เป็นผลิต ซึ่งอาจแสดงถึงการที่ผู้เช่าระบบนี้มีแรงจูงใจในการผลิต

ระบบการเช่าแบบแบ่งครึ่งผลผลิตในฤดูฝน และฤดูแล้งไม่เสียค่าเช่า (SCHF) ในกลุ่มที่ผู้เช่าและเจ้าของที่ดินไม่มีความสัมพันธ์เป็นญาติกัน และเจ้าของที่ดินไม่ออกปัจจัยเลยหรือออกปัจจัยแล้วหักคืน ( $G_3$  และ  $G_4$ ) ปรากฏว่า เจ้าของที่ดินมีผลตอบแทนน้อยกว่าผู้เช่า เจ้าของที่ดินออกปัจจัยให้ฟรีหรือบางส่วน ( $G_5$ ) ปรากฏว่าผลตอบแทนของทั้งเจ้าของที่ดินและผู้เช่าลดลง (ภาพที่ 19 ข และตารางผนวกที่ 4) ซึ่งไม่เป็นตามที่คาดเอาไว้ อาจเป็นเพราะความแปรปรวนในกลุ่มตัวอย่างซึ่งมีน้อยเพียง 1 รายเท่านั้น

สำหรับระบบการจ่ายค่าเช่าแบบแบ่งครึ่งผลผลิตในฤดูฝน และจ่ายเป็นเงินสดในฤดูแล้ง (SCHC) นั้น เจ้าของที่ดินมีผลตอบแทนน้อยกว่าผู้เช่า ในกลุ่ม  $G_3$  ผู้เช่ามีผลตอบแทนมากกว่าเจ้าของที่ดินผู้เป็นผลิต เมื่อมีการจ่ายปัจจัยการผลิตใน  $G_5$  ผลตอบแทนของทั้งเจ้าของที่ดินและผู้เช่าลดลง จนทำให้ผลตอบแทนของผู้เช่าใกล้เคียงกับผลตอบแทนของเจ้าของที่ดินผู้เป็นผลิต (ภาพที่ 19 ค)



ภาพที่ 19 การเปรียบเทียบผลตอบแทนต่อไร่ของเจ้าของที่ดินที่ไม่เป็นผู้ผลิต ผู้เช่า และเจ้าของที่ดินผู้เป็นผู้ผลิต จำแนกตามระบบการเช่าของระบบพืช ข้าวตามด้วยพืชเศรษฐกิจที่ลงทุนสูง

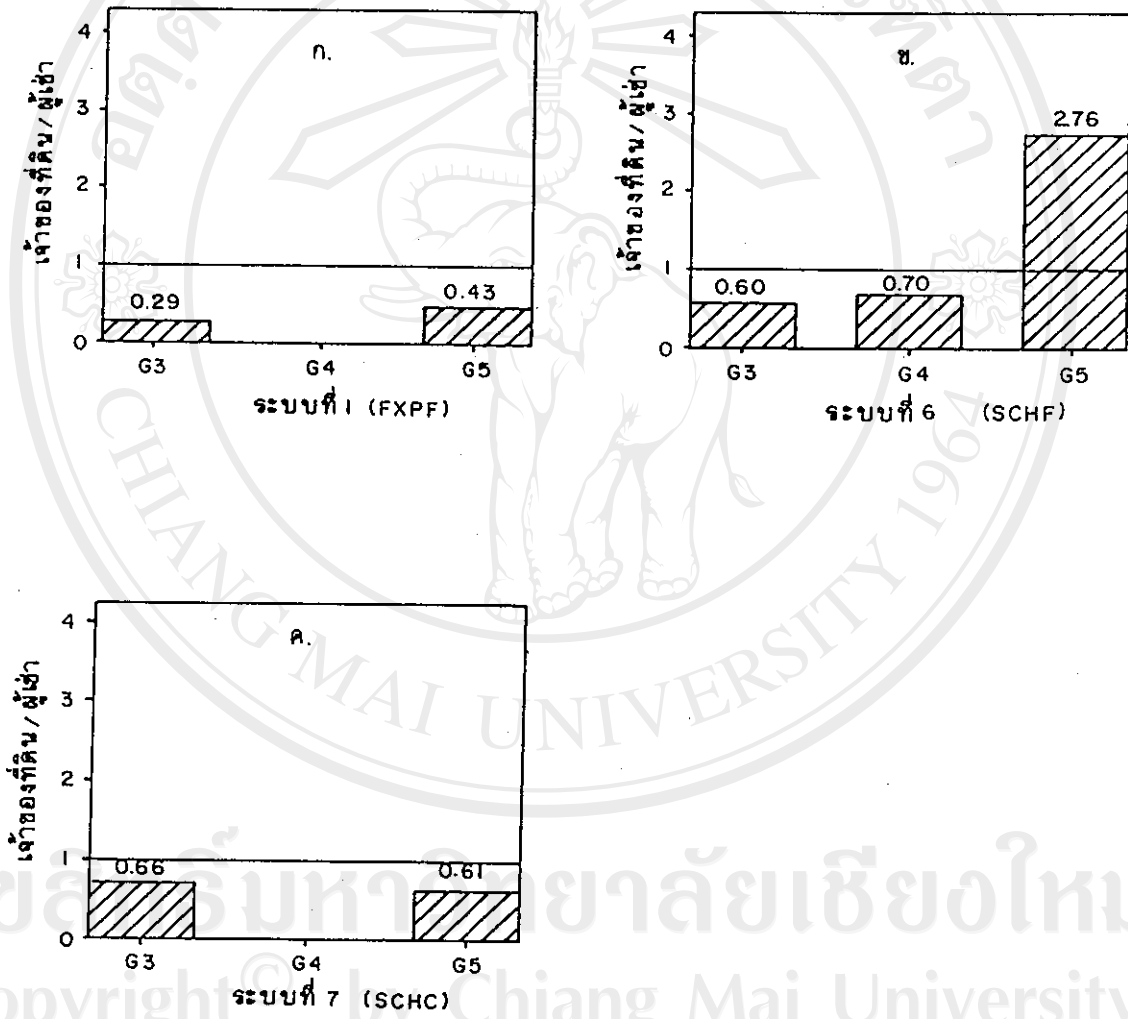
ผลการวิเคราะห์ด้านความเสมอภาคของผลตอบแทนเห็นได้ชัดจากการเปรียบเทียบสัดส่วนของผลตอบแทนต่อไร่ระหว่างเจ้าของที่ดินและผู้เช่า ระบบแบ่งผลผลิตขายตัวในฤดูฝน ฤดูแล้งไม่เสียค่าเช่า (FXPF) พบว่า ผู้เช่าได้รับผลตอบแทนมากกว่าเจ้าของที่ดิน โดยที่ค่าสัดส่วนดังกล่าวห่างจาก 1 มาก (ภาพที่ 20 ก) ในระบบแบ่งครึ่งผลผลิตในฤดูฝน ฤดูแล้งไม่เสียค่าเช่า (SCHF) หลังจากมีการช่วยจ่ายปัจจัยการผลิตแบบออกปัจจัยการผลิตไปก่อนแล้วหักคืนภายหลัง ( $G_3$  เทียบกับ  $G_4$ ) มีความเสมอภาคมากขึ้น แต่ในกรณีที่เจ้าของที่ดินออกปัจจัยให้ฟรีหรือบางส่วน ( $G_5$ ) พบว่า มีความเหลื่อมล้ำในผลตอบแทนที่สุด แต่กลุ่ม  $G_5$  นี้ อาจนำมาใช้พิจารณาไม่ได้ เนื่องจากข้อมูลมาจากครัวเรือนเดียว (ภาพที่ 20 ข) ส่วนระบบแบ่งครึ่งผลผลิตในฤดูฝน และจ่ายเป็นเงินสดในฤดูแล้ง (SCHC) พบว่ามีความเหลื่อมล้ำพอสมควรในระบบ (ภาพที่ 20 ค)

โดยสรุป ในการวิเคราะห์ระบบการเช่าในระบบการปลูกพืชข้าวตามด้วยพืชเศรษฐกิจที่ลงทุนสูงนี้ พบว่า ผู้เช่ามักจะได้ผลตอบแทนมากกว่าเจ้าของที่ดิน แต่ผลสรุปในระบบนี้ควรมีการพิจารณาอย่างระมัดระวังบ้าง เนื่องจากมีจำนวนตัวอย่างในการวิเคราะห์น้อย

### 2.3 ระบบการปลูกพืช ข้าวตามด้วยพืชย่อย

ระบบการปลูกพืชนี้มีตัวอย่างน้อย ไม่เพียงพอที่จะนำมาวิเคราะห์ได้

จากการวิเคราะห์ในระบบพืชข้าวตามด้วยพืชเศรษฐกิจหลักที่ลงทุนต่ำ และข้าวตามด้วยพืชเศรษฐกิจที่ลงทุนสูง ที่ผ่านมา พอสรุปได้ว่ากรณีที่เจ้าของที่ดินช่วยจ่ายปัจจัยการผลิตแก่ผู้เช่า เป็นการลดความเหลื่อมล้ำลง ทำให้ระบบการเช่าเกิดความเป็นเสมอภาคมากขึ้น



ภาพที่ 20 จำนวนของผลตอบแทนต่อไร่ของเจ้าของที่ดินที่ไม่เป็นผู้ผลิต เทียบกับผลตอบแทนต่อไร่ของเกษตรกรผู้เช่า จำแนกตามระบบการเช่า ของระบบพืช ข้าวตามด้วยพืชเศรษฐกิจที่ลงทุนสูง