

ภาคผนวก ก คู่มือการติดตั้งระบบ

เพื่อให้การใช้งานระบบทดสอบมาตรฐานวิชาชีพ วิทยาลัยเทคโนโลยีเอเชีย เป็นไปอย่างมีประสิทธิภาพ จึงได้จัดทำคู่มือการติดตั้งระบบ ให้แก่ผู้ใช้งานเพื่อทราบถึงขั้นตอนและติดตั้งระบบ โดยมีรายละเอียดดังต่อไปนี้

ก.1 ความต้องการทางฮาร์ดแวร์ขั้นต่ำ

เครื่องคอมพิวเตอร์บริการ (Server Computer)

- หน่วยประมวลผลกลาง CPU Intel Pentium Xeon 3.0 GHz
- หน่วยความจำแบบชั่วคราว Memory ECC-RAM Bus 667Mhz ขนาด 2GB
- อุปกรณ์บันทึกผล Harddisk Drive SATA ขนาด 250GB

เครื่องคอมพิวเตอร์ส่วนบุคคล (Personal Computer)

- หน่วยประมวลผลกลาง CPU Intel Core2Duo 2.73 GHz
- อุปกรณ์บันทึกผล Harddisk Drive SATA ขนาด 250GB
- หน่วยความจำแบบชั่วคราว Memory ขนาด 2 GB
- การ์ดเชื่อมต่อระบบเครือข่าย 10/100/1000 Mbps

ก.2 ความต้องการทางซอฟต์แวร์

เครื่องคอมพิวเตอร์แม่ข่าย (Server Computer)

- ระบบปฏิบัติการลินุกซ์ แนะนำ Linux Distribution หรือ Debian GNU/Linux 6.0
- MySQL Database Server เวอร์ชันตั้งแต่ 5.0 ขึ้นไป ระบบจัดการฐานข้อมูลระบบเปิด (Open Source)
- โปรแกรมอาปาเช่ (Apache) เวอร์ชัน 2.5.10 ทำหน้าที่เป็นเว็บเซิร์ฟเวอร์สำหรับเว็บแอปพลิเคชัน
- เว็บเบราว์เซอร์ ทำหน้าที่แสดงการใช้งานของระบบ (แนะนำเป็น Internet Explore เวอร์ชัน 8 ขึ้นไป)

เครื่องคอมพิวเตอร์ลูกข่าย (Client Computer)

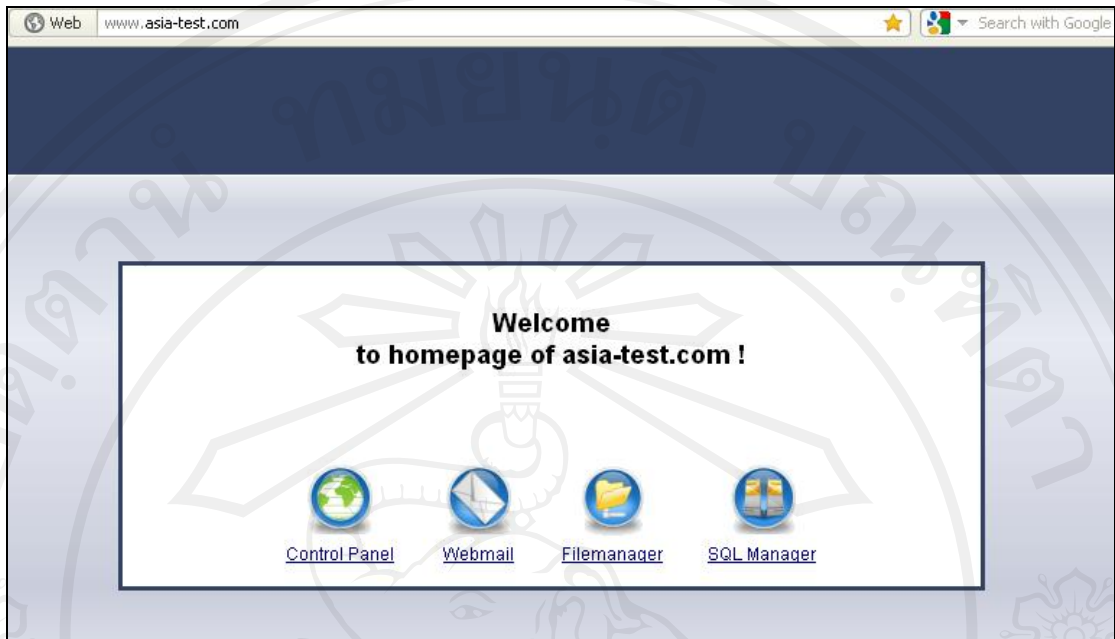
- ระบบปฏิบัติการ Windows XP ขึ้นไป
- เว็บเบราว์เซอร์ ทำหน้าที่แสดงการใช้งานของระบบ (แนะนำเป็น Internet Explore เวอร์ชัน 8 ขึ้นไป)

ก.3 SQL Script

SQL Script จะเป็นการ Export ฐานข้อมูลจากระบบที่ได้ทำการเพิ่มข้อมูลลงไปแล้ว เพื่อนำไปใช้ในการติดตั้งบน ฐานข้อมูลที่เราต้องการ โดยข้อมูลที่จะนำเข้าสู่ระบบจะประกอบไปด้วย ฐานข้อมูล PST_Mydatabase ซึ่งจะประกอบไปด้วยตารางต่างๆดังนี้

- | | |
|--------------------|-------------------------------------|
| 1. STUDENT_DATA | ตารางข้อมูลนักศึกษา |
| 2. FAC | ตารางข้อมูลสาขาวิชา |
| 3. LEV | ตารางข้อมูลระดับการศึกษา |
| 4. STATUS | ตารางข้อมูลสถานะนักศึกษา |
| 5. USER | ตารางข้อมูลผู้ใช้งาน |
| 6. LEV_USER | ตารางข้อมูลระดับผู้ใช้งาน |
| 7. EXAM | ตารางข้อมูลแบบทดสอบ |
| 8. EX_GROUP | ตารางข้อมูลหมวดหมู่รายวิชาข้อสอบ |
| 9. EX_TYPE | ตารางข้อมูลระดับความยากง่ายข้อสอบ |
| 10. EX_LEV | ตารางข้อมูลระดับข้อสอบ |
| 11. TYPE_EX_TEST | ตารางข้อมูลประเภทการทดสอบ |
| 12. EX_TEST | ตารางข้อมูลการทดสอบข้อสอบ |
| 13. EX_TEST_DETAIL | ตารางข้อมูลรายละเอียดการทดสอบข้อสอบ |

1. ทำการเข้าสู่ระบบโดยการเข้าเว็บไซต์ <http://www.asia-test.com> ซึ่งจะเป็นการเข้าระบบสู่การจัดการข้อมูลต่างๆในระบบทดสอบมาตรฐานวิชาชีพแบบปรนัย วิทยาลัยเทคโนโลยีเอเชีย ดังรูป ก.1



รูป ก.1 แสดงหน้าจอหลัก

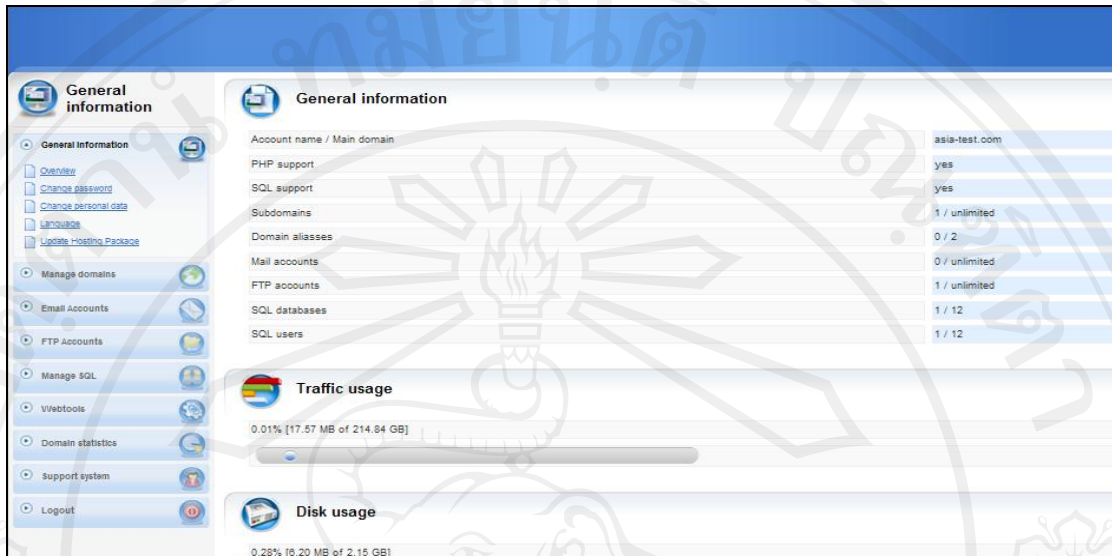
2. เมื่อเข้าสู่ระบบเพื่อจัดการสร้าง User โดยการเข้าไปที่ “Control Panel” ซึ่งผู้ใช้งานในระดับนี้จะเป็นผู้ดูแลระบบ แสดงในรูป ก.2 และ ก.3



รูป ก.2 แสดงการเข้าสู่การจัดการระบบ

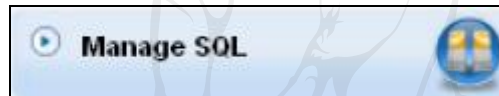
รูป ก.3 แสดงการเข้าสู่ระบบ

3. หลังจากเข้าสู่ระบบแล้วจะแสดงหน้าจอการจัดการข้อมูลต่างๆของระบบ แสดงดังรูป ก.4



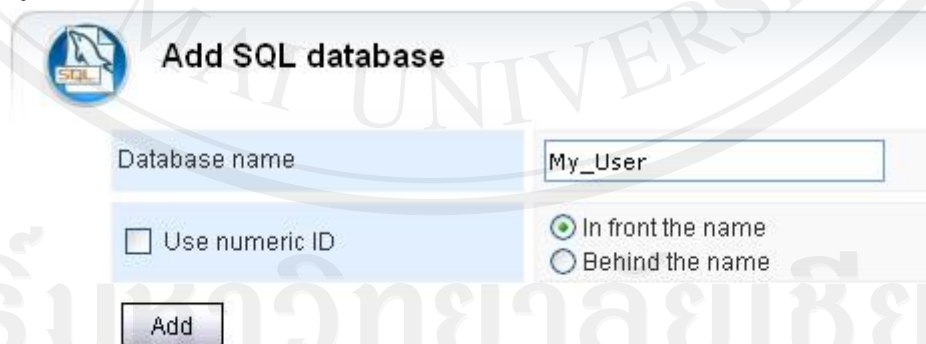
รูป ก.4 แสดงการจัดการข้อมูลต่างๆในระบบ

4. เมื่อต้องการเพิ่มฐานข้อมูลผู้ดูแลระบบจะทำการเลือกที่ Manage SQL แสดงดังรูป ก.5



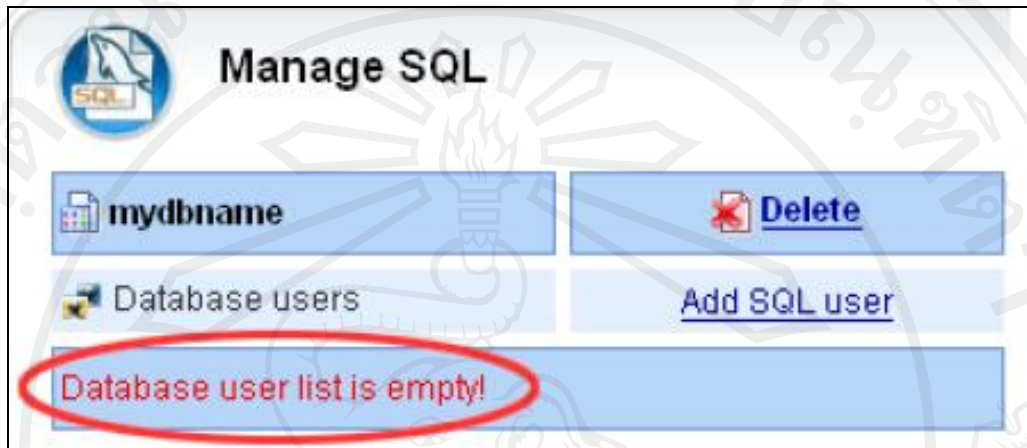
รูป ก.5 แสดงการเลือกการจัดการฐานข้อมูล

5. จากนั้นทำการเลือก Add SQL Database โดยจะสร้าง Database name ชื่อ My_User แสดงดังรูป ก.6



รูป ก.6 แสดงเพิ่ม Database

6. ในช่อง Database name ให้ป้อนชื่อ Database ที่ต้องการสร้างจากนั้นกด Add ระบบจะทำการสร้าง Database เพื่อใช้งาน โดยการสร้าง Database จะต้องสร้าง SQL User ควบคู่กัน ไปแสดง ดังรูป ก.7

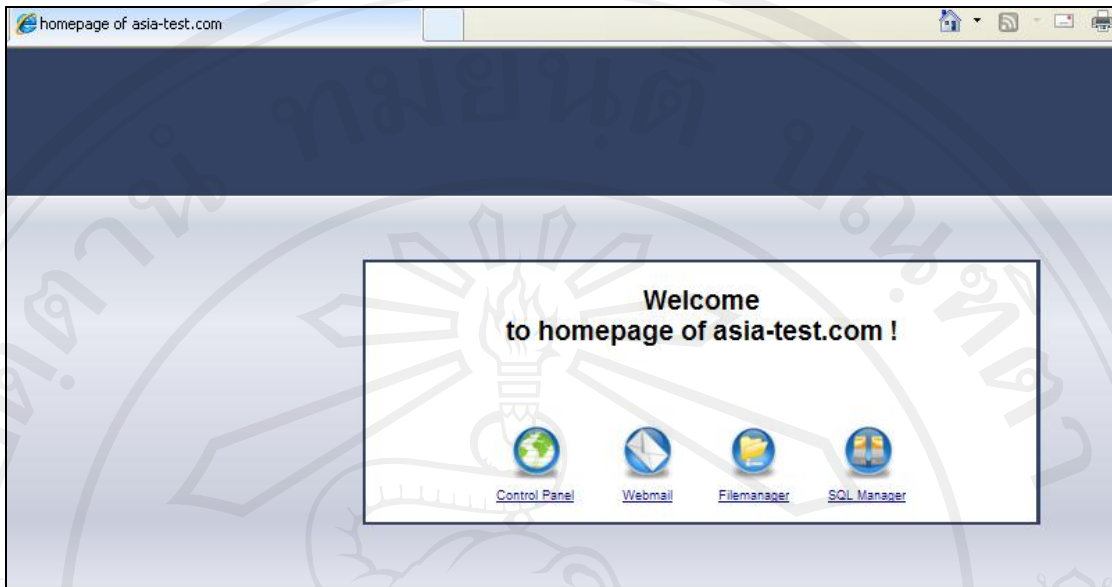


รูป ก.7 แสดงเตือนให้สร้าง User

7. สำหรับการสร้าง SQL User เพื่อใช้งานให้คลิกที่ Add SQL User แสดงดังรูป ก.8

รูป ก.8 แสดงการ Add SQL User

8. การนำ User Database ไปใช้ร่วมกับ phpMyAdmin สามารถทำได้โดยการเปิดเว็บเบราว์เซอร์ <http://www.asia-test.com> แสดงดังรูป ก.9



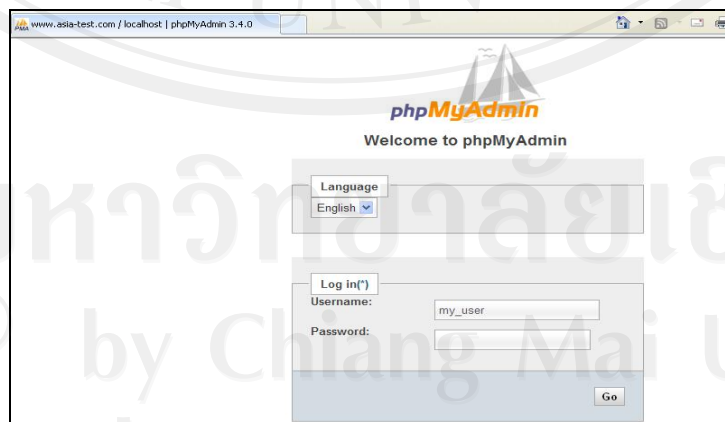
รูป ก.9 แสดงการเข้าสู่ระบบ

9. เข้าที่ SQL Manage แสดงดังรูป ก.10



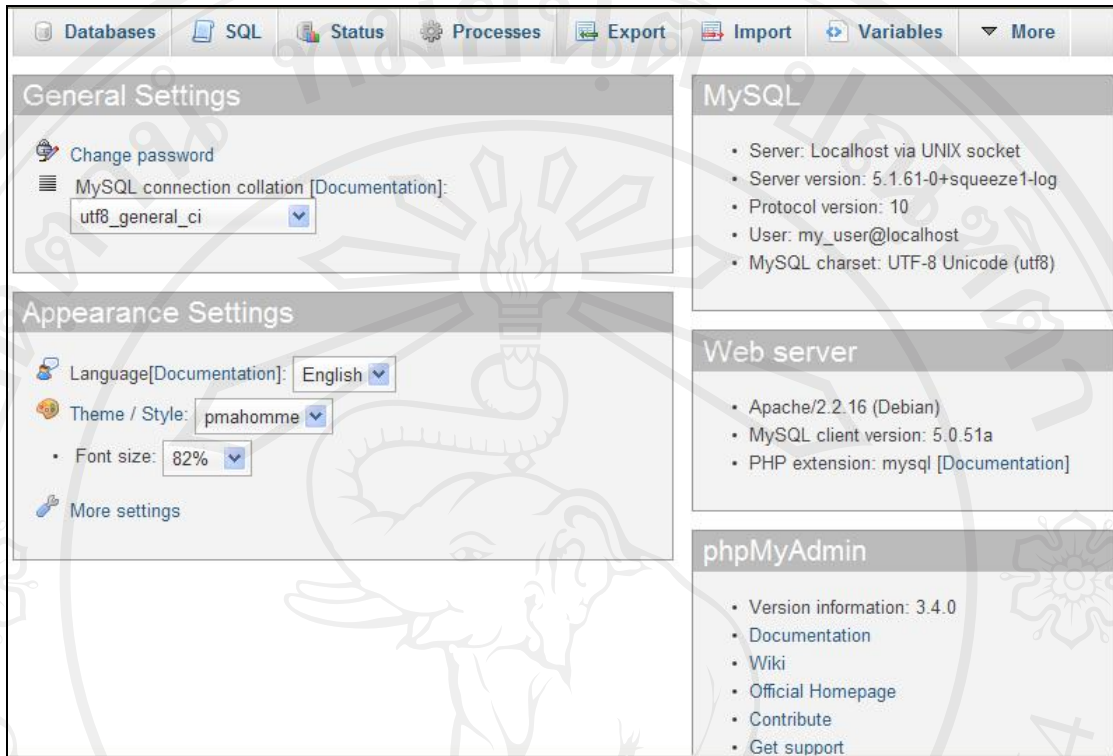
รูป ก.10 แสดงการเข้าสู่จัดการฐานข้อมูล

10. ทำการกรอก Username และ Password ของผู้ดูแลระบบเพื่อเข้าสู่ระบบจัดการฐานข้อมูล แสดงดังรูป ก.11



รูป ก.11 แสดงการเข้าสู่จัดการฐานข้อมูล

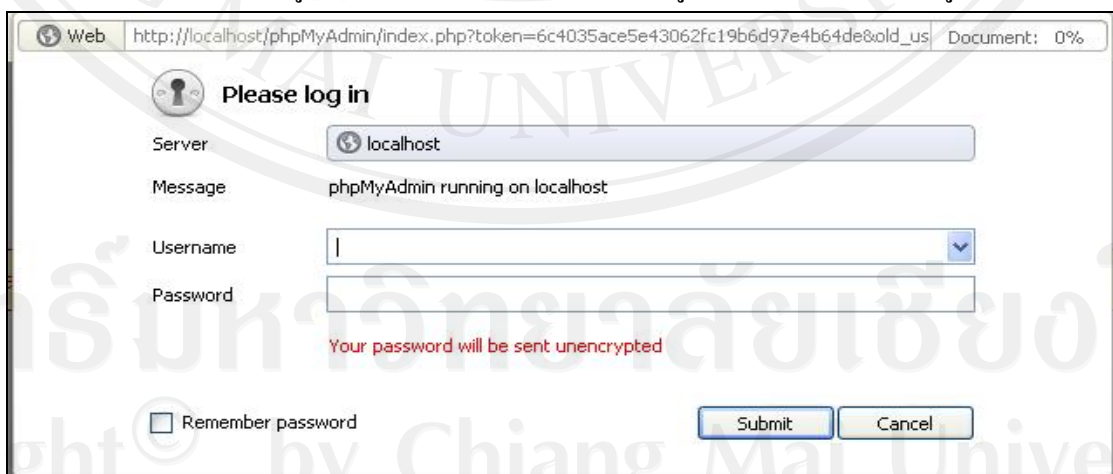
11. เมื่อเข้าสู่ระบบการจัดการฐานข้อมูลก็จะแสดงหน้าจอ ดังรูป ก.12



รูป ก.12 แสดงหน้าจอจัดการฐานข้อมูล

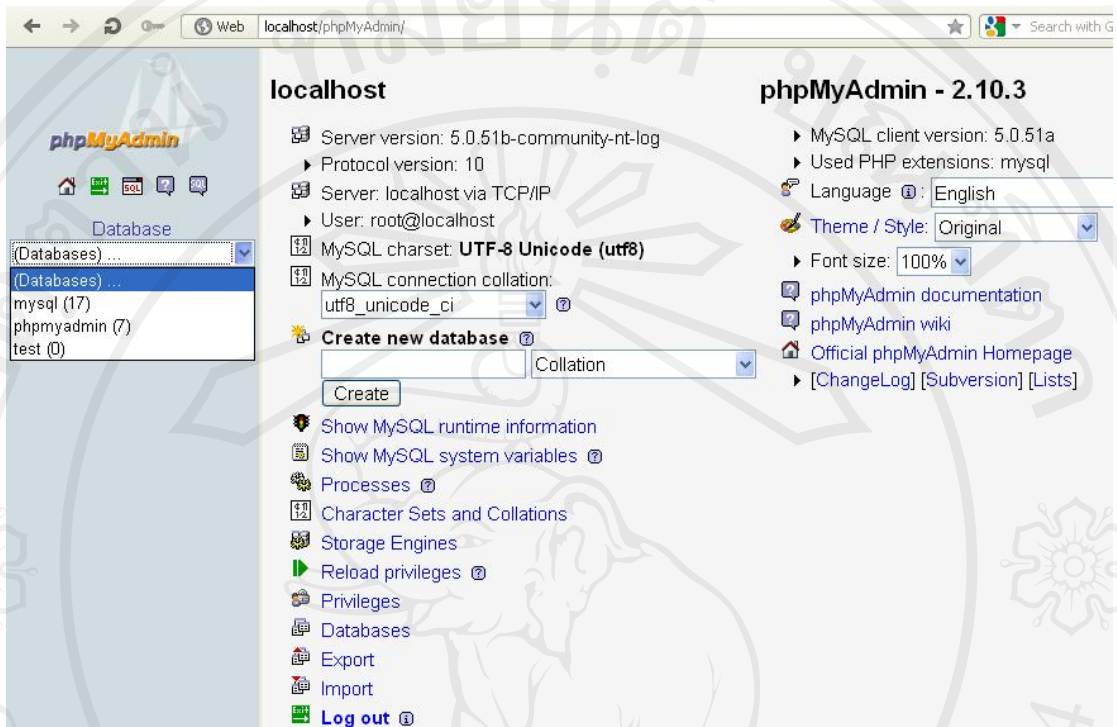
เมื่อทำการสร้างฐานข้อมูลเสร็จสิ้นต่อจากนี้จะต้องทำการ Import ไฟล์ SQL ที่ได้สร้างไว้เข้าสู่ระบบดังนี้

1. ขั้นแรกทำการเข้าสู่ phpMyAdmin โดยการกรอกชื่อผู้ใช้งานและรหัสผ่านดังรูป ก.13



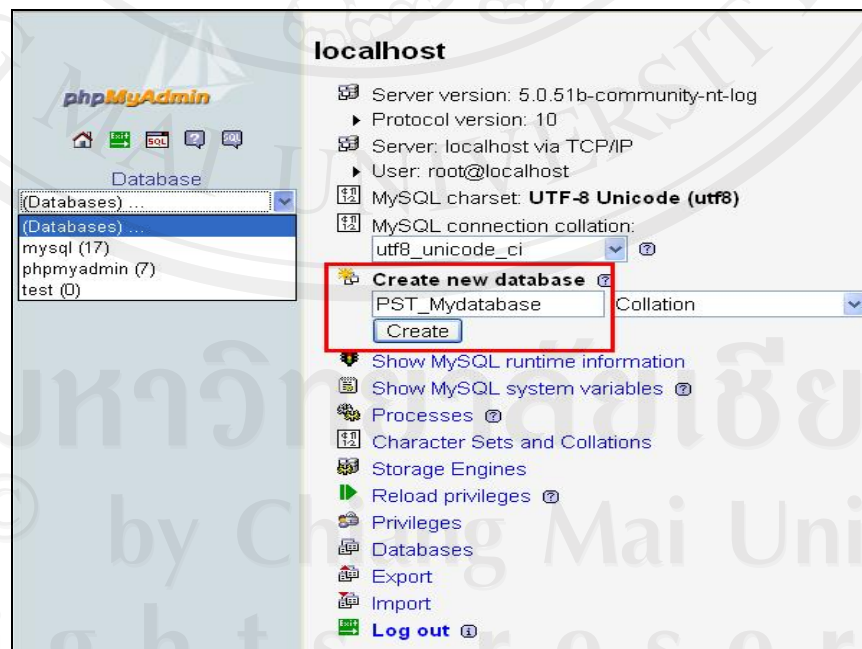
รูป ก.13 แสดงการเข้าสู่ระบบ

2. เมื่อเข้าสู่หน้าจอหลักจะแสดงรายละเอียดของ phpMyAdmin แสดงดังรูป ก.14



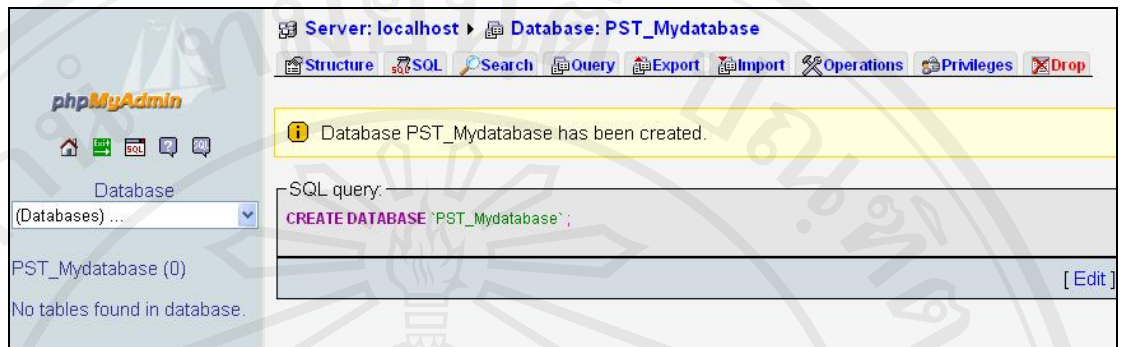
รูป ก.14 แสดงรายละเอียด phpMyAdmin

3. ทำการสร้างฐานข้อมูลขึ้นมา 1 ฐานข้อมูลพร้อมทั้งตั้งชื่อฐานข้อมูลแสดงดังรูป ก.15



รูป ก.15 แสดงการสร้างฐานข้อมูล

4. กดปุ่ม Create เพื่อสร้างฐานข้อมูลแสดงดังรูป ก.16



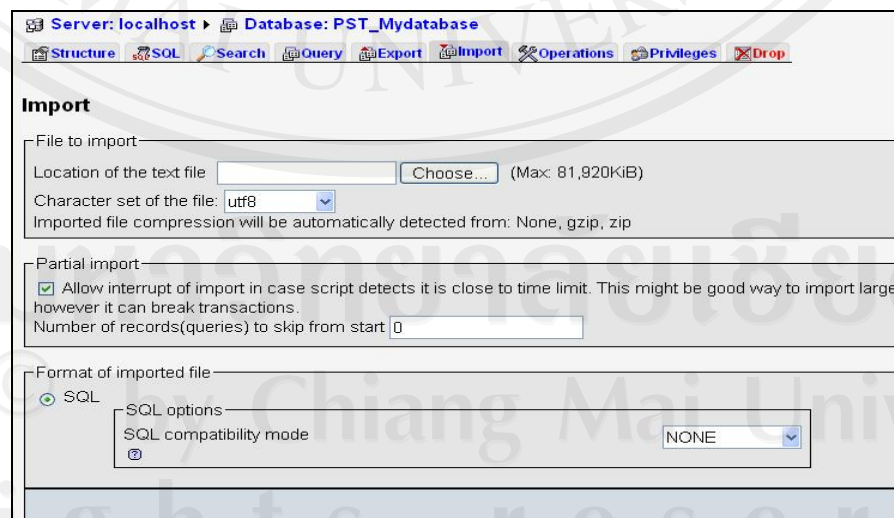
รูป ก.16 แสดงฐานข้อมูลที่สร้างขึ้น

5. ทำการ Import ข้อมูลจากข้อมูลที่ได้ Download มาแสดงดังรูป ก.17



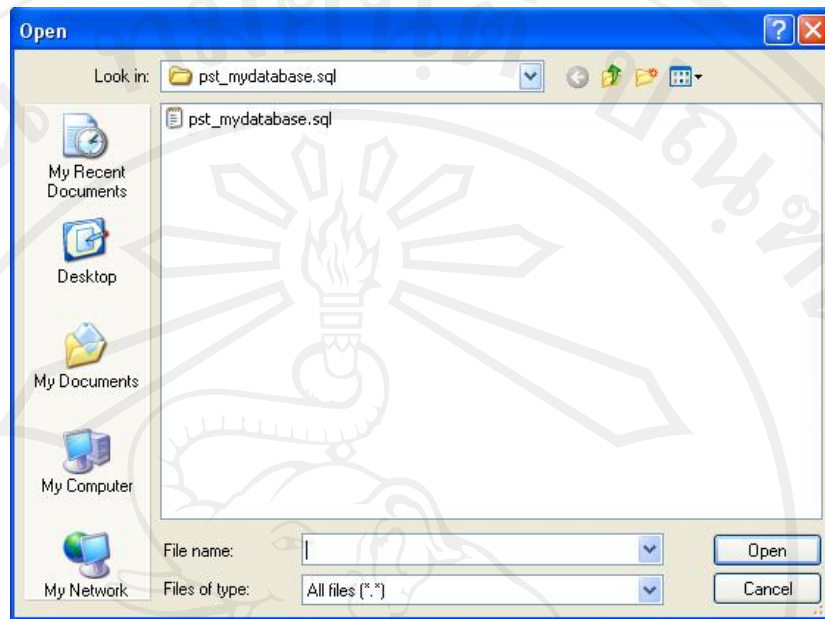
รูป ก.17 แสดงการ Import ข้อมูล

6. จากนั้นระบบจะแสดงหน้าจอให้เลือกไฟล์ที่จะทำการ Import เข้าในฐานข้อมูล ซึ่งจะแสดงดังรูป ก.18



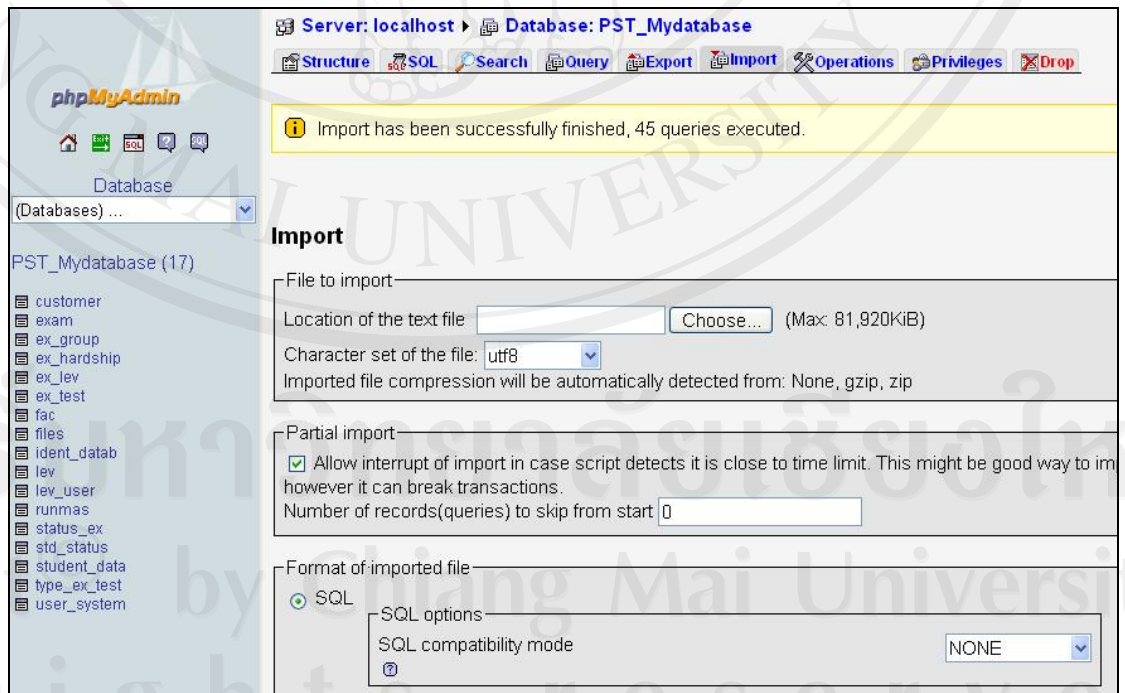
รูป ก.18 แสดงการเลือกไฟล์ Import ข้อมูล

7. กดปุ่ม Choose เพื่อทำการเลือกไฟล์ ซึ่งจะแสดงดังรูป ก.19



รูป ก.19 แสดงไฟล์ข้อมูลที่ต้องการ Import

8. กดปุ่ม GO เพื่อดำเนินการซึ่งเมื่อทำการ Import เสร็จระบบจะทำการแจ้ง และแสดงข้อมูลให้ทราบทันที จะแสดงดังรูป ก.20



รูป ก.20 แสดงการ Import เสร็จสมบูรณ์

9. ทดสอบเข้าไปดูข้อมูลต่างๆในฐานข้อมูลก็จะแสดงให้เห็นข้อมูลที่ได้ทำการเพิ่มไปจากระบบที่ได้อัปเดต Server จะแสดงดังรูป ก.21

The screenshot displays the phpMyAdmin interface for the 'exam' table in the 'PST_Mydatabase' database. The table structure is shown with the following fields:

Field	Type	Collation	Attributes	Null	Default	Extra	Action
<input type="checkbox"/> Id_exa	char(12)	utf8_unicode_ci		No			
<input type="checkbox"/> Id_group	char(2)	utf8_unicode_ci		No			
<input type="checkbox"/> Ex_question	varchar(256)	utf8_unicode_ci		No			
<input type="checkbox"/> Choice1	varchar(256)	utf8_unicode_ci		No			
<input type="checkbox"/> Choice2	varchar(256)	utf8_unicode_ci		No			
<input type="checkbox"/> Choice3	varchar(256)	utf8_unicode_ci		No			
<input type="checkbox"/> Choice4	varchar(256)	utf8_unicode_ci		No			
<input type="checkbox"/> Choice5	varchar(256)	utf8_unicode_ci		No			
<input type="checkbox"/> Answers	varchar(256)	utf8_unicode_ci		No			
<input type="checkbox"/> Date_add	varchar(10)	utf8_unicode_ci		No			
<input type="checkbox"/> Id_user	char(2)	utf8_unicode_ci		No			
<input type="checkbox"/> Id_fac	char(2)	utf8_unicode_ci		No			
<input type="checkbox"/> Years	char(4)	utf8_unicode_ci		No			
<input type="checkbox"/> Id_type_extest	char(2)	utf8_unicode_ci		No			
<input type="checkbox"/> pic_ex	varchar(100)	utf8_unicode_ci		No			
<input type="checkbox"/> Name_pic	varchar(255)	utf8_unicode_ci		No			
<input type="checkbox"/> FileName	varchar(255)	utf8_unicode_ci		No			
<input type="checkbox"/> id_type_ex	char(2)	utf8_unicode_ci		No			

The data view shows 30 rows of exam questions. The columns are Id_exa, Id_group, Ex_question, Choice1, and Choice2. The data is as follows:

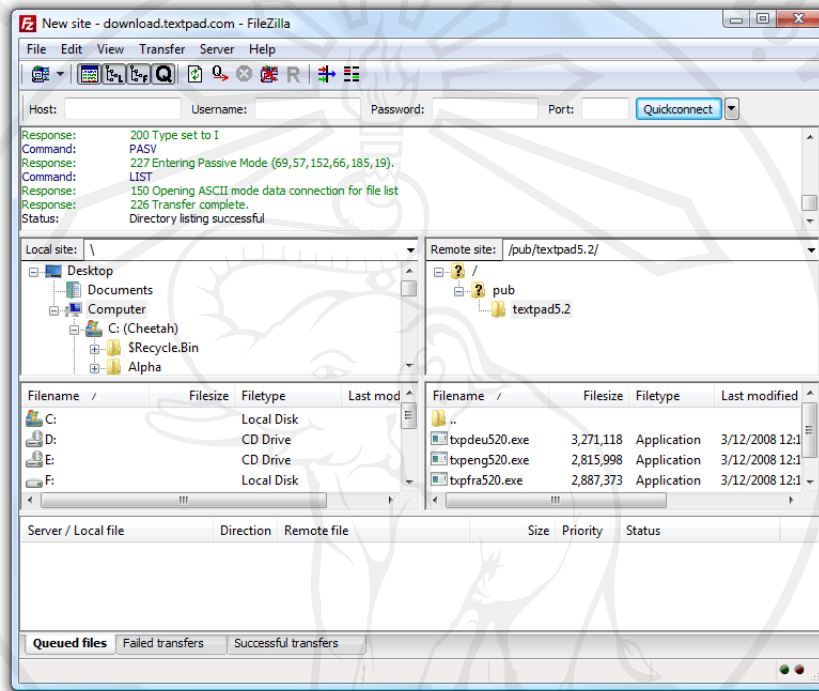
Id_exa	Id_group	Ex_question	Choice1	Choice2
Ex0000291	11	ข้อใดไม่ใช่ลักษณะที่สำคัญของคอมพิวเตอร์	มีความเร็วสูงในการประมวลผล	มีความถูกต้องเชื่อถือได้
Ex0000290	11	คอมพิวเตอร์ได้เข้ามามีบทบาทที่เกี่ยวข้องกับชีวิตประจำวัน	การโอนเงินจากเครื่อง atm	การจ่ายข้อของในห้างสรรพสินค้าโดยใช้บัตรเครดิต
Ex0000289	11	ข้อใดคือความหมายของคอมพิวเตอร์	เครื่องคำนวณอัตโนมัติ	เครื่องใช้สำนักงานอัตโนมัติ
Ex0000293	11	เครื่องคอมพิวเตอร์ส่วนใหญ่งานด้านระบบใด	Digital	Analog
Ex0000294	11	ข้อจำกัดของคอมพิวเตอร์คือข้อใด	เครื่องมีราคาแพงมาก	ขาดแคลนบุคลากรทาง
Ex0000296	11	ก่อนที่จะนำงานจะเลือกนำคอมพิวเตอร์เข้ามาใช้งาน หน...	จัดหาคะลการคอมพิวเตอร์	วางระบบงาน
Ex0000298	11	สิ่งใดที่ไม่มีในเครื่องคอมพิวเตอร์	ความคิด	ความจำ
Ex0000300	11	บริษัทที่มีบทบาทอย่างมากในการผลิตเครื่องคอมพิวเตอร์...	IBM	COMPAQ
Ex0000301	11	Note Book เป็นขนาดของคอมพิวเตอร์ชนิดใด	ขนาดตั้งโต๊ะ	ขนาดสมมติโต๊ะ
Ex0000302	11	ในการใช้งานคอมพิวเตอร์นั้นอาจเกิดอุบัติเหตุได้ทุก...	ใช้คำสั่ง RE RAN	ใช้คำสั่ง UNDO
Ex0000303	11	ข้อใดเป็นบริการที่เราสามารถทำได้	อ่านข่าวสาร ความรู้และบันเทิง	รับส่งข้อความและสิ่งอื่น
Ex0000304	11	ชุดคำสั่งในระบบคอมพิวเตอร์เรียกว่าอะไร	Computare	Electronic
Ex0000305	11	โปรแกรมที่ใช้ในการวาดรูปภาพ แกะไขรูปภาพและตกแต่ง...	โปรแกรม Dos	โปรแกรม Paint

รูป ก.21 แสดงการข้อมูลจากฐานข้อมูลที่ทำกร Import

ก.4 Program Script

เป็นส่วนของโปรแกรมที่จะใช้ในการ Upload ไฟล์ต่างๆขึ้นบน Server เพื่อที่จะให้สามารถทำงานบนเว็บเบราว์เซอร์ได้ ซึ่งโปรแกรมต่างๆที่ใช้ในการทำงานมีดังนี้

1. File Zilla เป็นโปรแกรมที่ใช้ในการ Upload ข้อมูลขึ้นสู่ Server ซึ่งแสดงดังรูป ก.22



รูป ก.22 แสดงโปรแกรม File Zilla

โดยการใช้งาน File Zilla ก่อนจะทำการ Upload ขึ้น Server ได้จะต้องกรอกข้อมูลดังนี้

ช่อง Address ให้พิมพ์ asia-test.com (เป็นชื่อ Domain name)

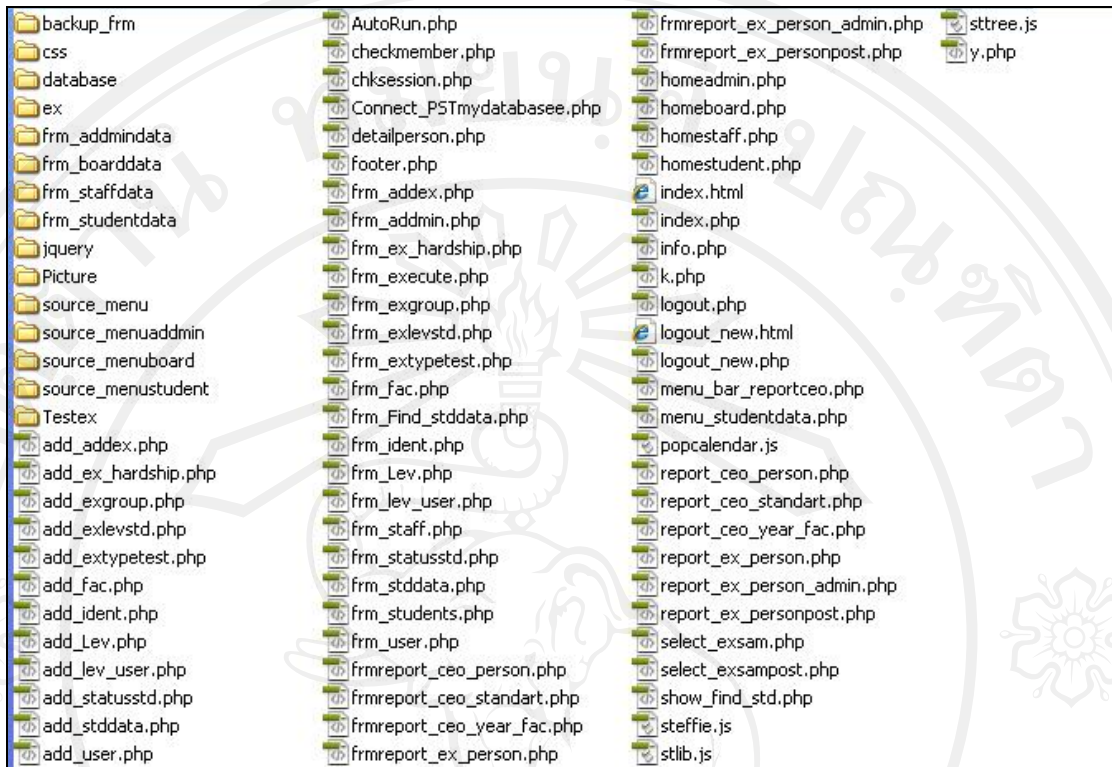
ช่อง User ให้พิมพ์ ชื่อผู้ใช้งาน ที่ได้ทำการสร้างไว้

ช่อง Password ให้พิมพ์รหัสผ่าน ที่ได้ทำการสร้างไว้

ช่อง Port ให้พิมพ์ 21 (Port 21 เป็น Port สำหรับใช้ในการ FTP)

2. ไฟล์ที่จะทำการ Upload จะเป็นไฟล์ PHP ซึ่งไฟล์เหล่านี้จะเป็นในส่วนหน้าจอแสดง

การทำงานของระบบ แสดงรายการไฟล์ที่ใช้ในการ Upload ดังนี้



รูป ก.23 แสดงไฟล์ทั้งหมดที่ใช้ในการ Upload ขึ้น Server

โดยข้อมูลไฟล์ต่างๆเหล่านี้จะถูก Upload โดยใช้โปรแกรม File Zilla เพื่อทำการนำข้อมูลไปวางไว้บน Server เมื่อทำการ Upload ข้อมูลเหล่านี้เสร็จ ขั้นตอนต่อไปก็คือการสร้างฐานข้อมูลขึ้นมา จากนั้นก็นำไฟล์ฐานข้อมูลที่ได้ทำการ Export ไว้ Upload ขึ้น Server อีกเช่นกัน โดยการ Import ฐานข้อมูลซึ่งอธิบายไว้ในขั้นต้น

ในการทำงานของระบบไฟล์เริ่มต้นการทำงานคือไฟล์ Index.php ซึ่งได้ถูกกำหนดให้แสดงเป็นหน้าแรกในการแสดงระบบ



รูป ก.24 แสดงไฟล์ Index.php

เมื่อทดลองเข้าสู่ระบบโดยการพิมพ์ www.asia-test.com/index.php บน Address bar ของเว็บเบราว์เซอร์ก็จะแสดงหน้าแรกของระบบทันที

ระบบทดสอบมาตรฐานวิชาชีพแบบพร้อม วิทยาลัยเทคโนโลยีเอเชีย

Standart test Professional

ตัวอย่างการกรอกข้อมูลเข้าระบบ
 รหัสนักศึกษา : 552070001
 รหัสผ่าน : 30082535

รหัสผู้ใช้ : รหัสประจำตัวบุคคลกรและนักศึกษา
 รหัสผ่าน : วัน เดือน ปี เกิด ของนักศึกษา
 ฝึกอบรมติดต่อสอบถาม : WWW.Technoasia.ac.th

Professional standart test V. 1.1

ชื่อผู้ใช้: _____
 รหัสผ่าน: _____

Login Cancel

นักศึกษา เจ้าหน้าที่ ผู้บริหาร ดูแลระบบ

การพัฒนาระบบทดสอบมาตรฐานวิชาชีพแบบพร้อม วิทยาลัยเทคโนโลยีเอเชียจะจัดทำในรูปแบบของเว็บไซต์และใช้งานผ่านระบบอินเทอร์เน็ตของวิทยาลัยเทคโนโลยีเอเชีย
 รับผิดชอบในโปรแกรมนี้โดยที่ผู้รับ ประ. ขอเป็นข้อควรระวัง 4 ตัวเลือก ๖ ข้อ ประ. ขอเป็นข้อควรระวัง 5 ตัวเลือก๓๓๓ ขอมีการบันทึกประวัติการสอบแต่ละสาขาวิชา

โทรศัพท์: 0-5327-9244-6 โทรสาร: 0-5327-9246 WWW.Technoasia.ac.th

รูป ก.25 แสดงหน้าแรกของระบบ

ภาคผนวก ข คู่มือการใช้งานระบบ

เพื่อให้การใช้งานระบบทดสอบมาตรฐานวิชาชีพ วิทยาลัยเทคโนโลยีเอเชีย เป็นไปอย่างมีประสิทธิภาพ จึงได้จัดทำคู่มือการใช้งานระบบให้แก่ผู้ใช้งานเพื่อทราบถึงขั้นตอนและวิธีการใช้งานต่างๆ โดยมีรายละเอียดดังต่อไปนี้

ข.1 ส่วนหน้าจอหลักและเมนูการเข้าใช้งานระบบ

ในการเข้าใช้งานระบบในส่วนต่างๆ จะต้องทำการเลือกผ่านเมนูหลักการใช้งานระบบที่อยู่ในหน้าแรกก่อน เพื่อทำการตรวจสอบสิทธิ์การเข้าถึงข้อมูลต่อไป ดังรูป ข.1

ระบบทดสอบมาตรฐานวิชาชีพแบบปรนัย วิทยาลัยเทคโนโลยีเอเชีย

Standart test Professional

ตัวอย่างการกรอกข้อมูลเข้าระบบ

รหัสนักศึกษา : 552070001
รหัสผ่าน : 30082535

รหัสผู้ใช้ : รหัสประจำตัวบุคคลและนักศึกษา
รหัสผ่าน : วัน เดือน ปี เกิด ของนักศึกษา

มีข้อมูลติดต่อสอบถาม : WWW.Technoasia.ac.th

Professional standart test V. 1

Asia Technology
Professional standards test

ชื่อผู้ใช้: _____
รหัสผ่าน: _____

Login Cancel

นักศึกษา เจ้าหน้าที่ ผู้บริหาร ดูแลระบบ

การพัฒนาระบบทดสอบมาตรฐานวิชาชีพแบบปรนัย วิทยาลัยเทคโนโลยีเอเชียจะจัดทำในรูปแบบของเว็บไซต์และใช้งานผ่านระบบอินเทอร์เน็ตของวิทยาลัยเทคโนโลยีเอเชีย
จัดสอนอยู่ในแบบฝึกหัด โดยฝึกค้น ปรนัย ๔ เป็นข้อสอบ ปรนัย 4 ตัวเลือก ฝึกค้น ปรนัย ๕ เป็นข้อสอบปรนัย 5 ตัวเลือกและ จะมีการแบ่งเป็นหมวดหมู่ตามแต่ละสาขาวิชา

โทรศัพท์: 0-5327-9244-6 โทรสาร: 0-5327-9246 WWW. Technoasia.ac.th

รูป ข.1 แสดงหน้าจอหลักและเมนูการเข้าใช้งานระบบ

ข.2 ส่วนการเข้าสู่ระบบหรือตรวจสอบสิทธิ์การใช้งาน

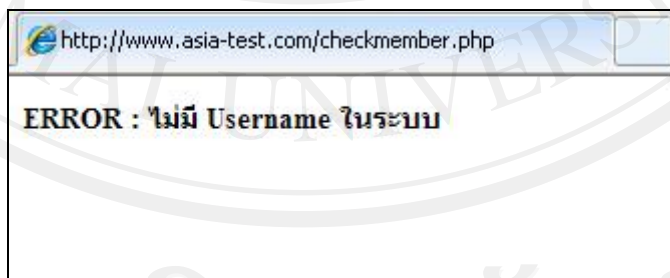
ในการเข้าใช้งานระบบ ผู้ใช้งานทุกระดับจะต้องทำการกรอกการกรอกชื่อผู้ใช้ (Username) และรหัสผ่าน (Password) และเลือกสถานะ การเข้าใช้งานเพื่อให้ระบบทำการตรวจสอบสิทธิ์การใช้งานระบบและจะทำการนำผู้เข้าสู่ส่วนต่างๆของระบบ ที่ตนมีสิทธิ์เข้าถึงได้เท่านั้น แสดงดังรูป

ข.2

รูป ข.2 แสดงหน้าจอหลักสำหรับตรวจสอบตัวตนและสิทธิ์ในการเข้าใช้งานระบบ

จากรูป ข.2 เมื่อผู้ใช้งานกรอกชื่อผู้ใช้ (Username) และรหัสผ่าน (Password) แล้วกดปุ่ม “Login” ระบบจะทำการตรวจสอบสิทธิ์ ในกรณีที่ข้อมูลไม่ถูกต้องระบบจะแสดงข้อความเตือนดัง

รูป ข.3

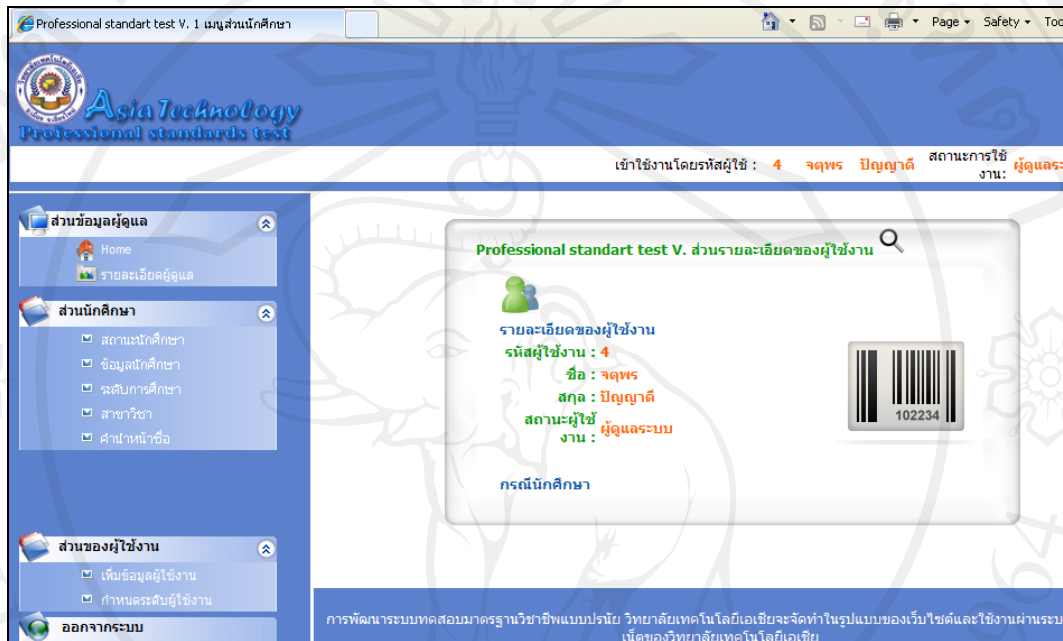


รูป ข.3 แสดงข้อความแจ้งเตือนกรณีกรอกข้อมูลไม่ถูกต้อง

เมื่อผู้ใช้งานกรอกชื่อผู้ใช้ (Username) และรหัสผ่าน (Password) ถูกต้อง ระบบจะแสดงหน้าจอติดต่อกับผู้ใช้แตกต่างกันไปตามสิทธิ์การใช้งานและเมนูที่เลือกเข้ามาจากหน้าจอหลัก

ข.3 ส่วนการใช้งานของผู้ดูแลระบบ

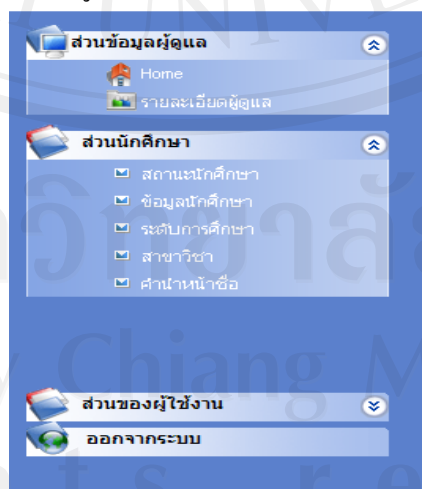
เมื่อผู้ดูแลระบบผ่านการตรวจสอบสิทธิ์การใช้งานแล้ว ระบบจะนำเข้าสู่หน้าจอการทำงานหลักของผู้ดูแลระบบ ซึ่งผู้ดูแลระบบจะมีสิทธิ์ในการเข้าถึงเมนูจากหน้าจอหลักคือ ระบบจัดการข้อมูลนักศึกษา จัดการส่วนข้อมูลผู้ใช้งาน โดยจะแสดงเมนูด้านซ้ายมือของหน้าจอ ดังรูป ข.4



รูป ข.4 แสดงหน้าจอเมนูในส่วนของระบบการจัดการข้อมูลของผู้ดูแลระบบ

1) การจัดการข้อมูลส่วนนักศึกษา

จากรูป ข.4 เมื่อต้องการทำการจัดการข้อมูลส่วนนักศึกษา จะให้ทำการเลือกเมนูส่วนนักศึกษา ระบบจะทำการแสดงผลดังรูป ข.5



รูป ข.5 แสดงหน้าจอจัดการข้อมูลนักศึกษา

จากรูป ข.5 ในส่วนของจัดการข้อมูลนักศึกษา เมื่อต้องการทำการเพิ่มข้อมูลนักศึกษาให้ทำการกดที่ปุ่ม “เพิ่มข้อมูล” หรือหากต้องการทำการแก้ไขให้ทำการกดที่ปุ่ม “แก้ไข”

ในการเพิ่มข้อมูลนักศึกษา ผู้ดูแลระบบจะทำการเพิ่มข้อมูลนักศึกษาโดยการกรอกข้อมูลพื้นฐานของนักศึกษาแล้วทำการกดปุ่ม “เพิ่มข้อมูล” เพื่อทำการเพิ่มข้อมูลเข้าสู่ระบบ หรือกด “ยกเลิก” เพื่อทำการยกเลิกดังรูป ข.7

รหัสนักศึกษา : 562070001 * (552070001) รหัสนักศึกษาตัวอย่างที่กรอก
ตำแหน่ง : นาย <input type="checkbox"/> ชื่อ : เรวัตร์ <input type="checkbox"/> นามสกุล : พรหมมา <input type="checkbox"/>
ระดับการศึกษา : ประกาศนียบัตรวิชาชีพชั้นสูง <input type="checkbox"/> * (ปวช./ปวส.) เลือกระดับการศึกษา
สาขาวิชา : เทคโนโลยีคอมพิวเตอร์ (ปวส.) <input type="checkbox"/> * (สาขาวิชา) เลือกสาขาวิชา
ระดับชั้น : 2 <input type="checkbox"/> * (1,2,3) เลือกระดับชั้นเรียน ปวช. 1,2,3 ปวส. 1,2
ห้อง : 1 <input type="checkbox"/> * (1,2,3) เลือกห้องเรียน
วัน เดือน ปี เกิด : ... 14092555 * (คลิกเพื่อเลือกวันที่) ใช้เป็นรหัสผ่านเข้าใช้งานสำหรับนักศึกษา
สถานะนักศึกษา : ปกติ <input type="checkbox"/> * (สถานะปกติ) เลือกสถานะนักศึกษา

รูป ข.6 แสดงหน้าจอสำหรับเพิ่มข้อมูลนักศึกษา

เพิ่มข้อมูล

แก้ไขข้อมูล

ยกเลิก

รูป ข.7 ยืนยันการเพิ่มข้อมูลนักศึกษา

หากทำการกรอกรหัสนักศึกษาซ้ำกับรหัสที่มีอยู่ในระบบ ระบบจะทำการแสดงข้อความว่า “ไม่สามารถเพิ่มข้อมูลได้ รหัสข้อมูลมีในระบบแล้ว” ดังรูป ข.8



รูป ข.8 แสดงหน้าจอเมื่อทำการกรอกรหัสนักศึกษาซ้ำกับชื่อที่มีอยู่ในระบบ

จากรูป ข.8 เมื่อผู้ดูแลระบบทำการบันทึกรหัสนักศึกษาซ้ำกับที่มีอยู่ในระบบ ระบบจะทำการเตือนว่ารหัสถูกใช้แล้ว และจะไม่สามารถทำการบันทึกได้หรือหากผู้ดูแลระบบทำการบันทึกรหัสผ่านไม่ตรงกันก็จะไม่สามารถทำการบันทึกได้เช่นกัน

เมื่อผู้ดูแลระบบได้ทำการเพิ่มข้อมูลนักศึกษาเข้าไปแล้ว หากต้องการค้นหานักศึกษาเพื่อทำการแก้ไขข้อมูลสามารถค้นหาได้จากการค้นหาโดยใช้รหัสนักศึกษาซึ่งจะแสดงในรูป ข.9

Professional standart ค้นหาข้อมูลนักศึกษา
test V. 1

รหัสนักศึกษา :

* (552070001) กรอกรหัสนักศึกษา ตัวอย่าง

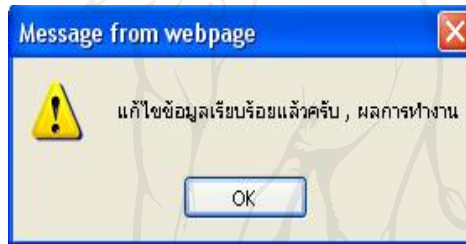
รหัสนักศึกษา	ตำแหน่ง	ชื่อ	นามสกุล	ระดับการศึกษา	ชั้น	ห้อง	สาขาวิชา	สถานะ	DD:MM:YY	แก้ไข	ลบ
531070009	นาย	ภาณุพงศ์	วิจิตรเนตร	ปวช.	3	1	เทคนิคคอมพิวเตอร์ (ปวช.)	ปกติ	19082555	Edit	Del

รูป ข.9 แสดงหน้าจอค้นหานักศึกษาโดยรหัสนักศึกษา

เมื่อผู้ดูแลระบบต้องการแก้ไขข้อมูลนักศึกษา ผู้ดูแลระบบสามารถทำการแก้ไขข้อมูลของนักศึกษาโดยการกดปุ่ม "Edit" ของนักศึกษานั้นเมื่อทำการแก้ไขเสร็จเรียบร้อยแล้วก็ทำการกดปุ่ม "แก้ไขข้อมูล" ซึ่งจะแสดงในรูป ข.10

รูป ข.10 แสดงหน้าจอแก้ไขข้อมูลนักศึกษา

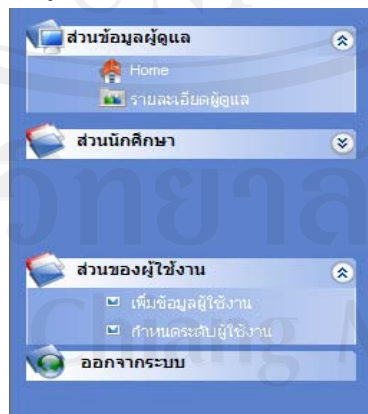
หากทำการแก้ไขข้อมูลนักศึกษาเสร็จเรียบร้อยแล้วจะแสดงกล่องข้อความยืนยันการแก้ไขข้อมูล ซึ่งจะแสดงในรูป ข.11



รูป ข.11 แสดงหน้าจอยืนยันการแก้ไขข้อมูลนักศึกษา

2) การจัดการข้อมูลผู้ใช้งาน

เมื่อต้องการทำการจัดการข้อมูลของผู้ใช้งานในระบบ จะให้ทำการเลือกเมนูส่วนของผู้ใช้งาน ระบบจะทำการแสดงผลดังรูป ข.12



รูป ข.12 แสดงหน้าจอส่วนของผู้ใช้งาน

การจะเพิ่มข้อมูลผู้ใช้งานเข้าไปในระบบ ผู้ดูแลระบบจะทำการเลือกที่เพิ่มข้อมูลผู้ใช้งานจากนั้นให้ทำการกรอกข้อมูลของผู้ใช้งานในส่วนข้อมูลต่างๆ เมื่อกรอกข้อมูลครบแล้วให้ทำการกดปุ่ม“เพิ่มข้อมูล”ซึ่งแสดงในรูป ข.13

Professional standart test V. 1

เพิ่มผู้ใช้งาน

รหัสผู้ใช้งาน : 12

ชื่อเข้าใช้งาน : staff_2

รหัสผ่าน : 1234

ชื่อ : สุรียา

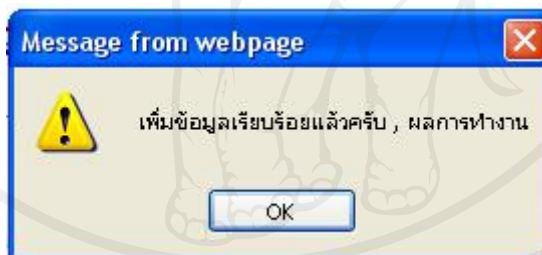
นามสกุล : สิทธิคำ

ระดับผู้ใช้งาน : เจ้าหน้าที่

เพิ่มข้อมูล แก้ไขข้อมูล ยกเลิก

รูป ข.13 แสดงหน้าจอเพิ่มข้อมูลผู้ใช้งาน

เมื่อทำการเพิ่มข้อมูลแล้วหลังจากกดปุ่ม“เพิ่มข้อมูล”ระบบจะแสดงกล่องข้อความยืนยันการเพิ่มข้อมูลดังรูป ข.14



รูป ข.14 แสดงกล่องข้อความยืนยันการเพิ่มข้อมูล

หลังจากเพิ่มข้อมูลผู้ใช้งานแล้ว ข้อมูลดังกล่าวจะแสดงในระบบดังรูป ข.15 ซึ่งข้อมูลที่แสดงก็จะเป็นข้อมูลที่ผู้ดูแลระบบได้กรอกไว้ดังขึ้นต้น ซึ่งผู้ดูแลระบบสามารถแก้ไข และลบข้อมูลผู้ใช้งานในระบบได้

รหัสผู้ใช้งาน	ชื่อเข้าใช้งาน	รหัสผ่าน	ชื่อ	นามสกุล	ระดับผู้ใช้งาน	แก้ไขข้อมูล	ลบข้อมูล
1	bbb	bbb	bbb	bbb	4	Edit	Del
12	staff_2	1234	สุรียา	สิทธิคำ	2	Edit	Del
2	staff_1	1234	นฤตล	ดวงบาล	2	Edit	Del
3	boss	1234	ผู้อำนวยการ	เทคโนโลยี	3	Edit	Del
4	admin	1234	จตุพร	ปัญญาดี	4	Edit	Del

รูป ข.15 แสดงข้อมูลการเพิ่มผู้ใช้งาน

4) การออกจากระบบ

เมื่อผู้ดูแลระบบต้องการออกจากระบบ ผู้ดูแลระบบสามารถออกจากระบบได้โดยการกดปุ่ม”ออกจากระบบ” ซึ่งในระบบจะมีกล่องข้อความเพื่อยืนยันการออกจากระบบดังรูป ข.16



รูป ข.16 แสดงข้อความยืนยันการออกจากระบบ

ข.4 ส่วนการใช้งานของเจ้าหน้าที่บันทึกข้อสอบ

เมื่อเจ้าหน้าที่บันทึกข้อสอบผ่านการตรวจสอบสิทธิการใช้งานแล้ว ระบบจะนำเข้าสู่หน้าจอการทำงานหลักของเจ้าหน้าที่บันทึกข้อสอบ โดยแสดงผลตามเมนูที่เลือกจากหน้าจอหลัก ประกอบด้วยระบบหลัก คือ ระบบจัดการแบบสอบ

1) การจัดการแบบทดสอบ

หากต้องการทำการเพิ่มข้อสอบเข้าไปในระบบ เจ้าหน้าที่จะต้องทำการเลือกเมนูส่วนข้อสอบ จากนั้นระบบจะแสดงผลดังรูป ข.17



รูป ข.17 แสดงหน้าจอเพิ่มข้อสอบ

เมื่อต้องการเพิ่มข้อมูลข้อสอบเข้าสู่ระบบ ให้ทำการกรอกข้อมูลข้อสอบลงไป ในแบบฟอร์มที่ได้สร้างไว้ซึ่งจะประกอบด้วยรายละเอียดข้อมูลต่างๆที่ได้กำหนดไว้ เมื่อทำการกรอกข้อมูลต่างๆของข้อสอบเสร็จเรียบร้อยแล้วให้ทำการกดปุ่ม "เพิ่มข้อมูล" ข้อสอบจะถูกจัดเก็บลงในฐานข้อมูล หากต้องการล้างข้อมูลที่ได้กรอกไว้ให้กดปุ่ม"ล้างข้อมูล" เพื่อล้างข้อมูลที่ได้กรอกไว้ซึ่งแสดงในรูป ข.18 และ ข.19

รูป ข.18 แสดงหน้าจอเพิ่มรายละเอียดข้อสอบ

รูป ข.19 แสดงหน้าจอการเพิ่มข้อสอบ

เมื่อทำการเพิ่มข้อสอบเสร็จเรียบร้อยแล้วระบบจะแสดงข้อความให้เจ้าหน้าที่ทราบว่าได้เพิ่มข้อสอบเข้าในระบบแล้วดังรูป ข.20



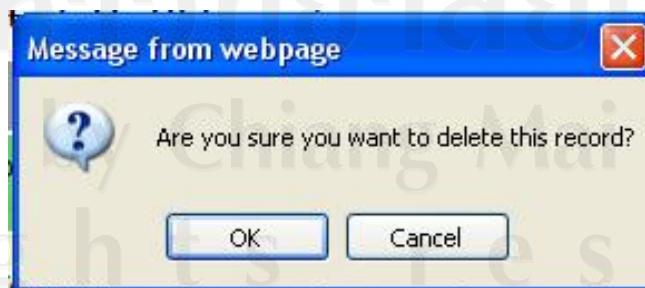
รูป ข.20 แสดงหน้าจอยืนยันการเพิ่มข้อสอบ

เมื่อทำการเพิ่มข้อสอบเสร็จเรียบร้อยแล้ว ข้อสอบจะถูกเพิ่มเข้าไปในระบบซึ่งจะแสดงให้เจ้าหน้าที่ได้เห็นข้อมูลข้อสอบดังรูป ข.21

เข้าใช้งานโดย : รหัสผู้เข้าใช้ 12 สุริยา ลิทธิศา สถานะการใช้งาน: เจ้าหน้าที่ใช้งาน												
มีหัวข้อทั้งหมด 427 หัวข้อ / แสดงหน้าละ 15 หัวข้อ												
[1][2][3][4][5][6][7][8][9][10][11][12][13][14][15][16][17][18][19][20][21][22][23][24][25][26][27][28][29]												
Professional standart test V. 1 รายการข้อสอบ												
รหัสข้อสอบ	คำถาม	คำตอบ1	คำตอบ2	คำตอบ3	คำตอบ4	คำตอบ5	คำตอบ	หมวดหมู่	ยาก-ง่าย	ประเภท	Edit	Delete
Ex0000860	เครือข่าย ATM ใช้อะไรเป็นมาตรฐาน	สัญญาณคลื่นวิทยุ	คลื่นไฟฟ้า	โปรโตคอล	สัญญาณคลื่นแม่เหล็ก	Topology	3	ระบบเครือข่าย	ปานกลาง	แบบทดสอบหลังเรียน (ข้อสอบ)	Edit	Delete
Ex0000859	ระบบเครือข่าย ATM เป็นระบบ	ระบบไร้สาย	ระบบเคลื่อนที่	ระบบเปิด	ระบบแบบสวิตซ์	ระบบบัส	4	ระบบเครือข่าย	ปานกลาง	แบบทดสอบหลังเรียน	Edit	Delete

รูป ข.21 แสดงหน้าจอข้อมูลข้อสอบ

หากต้องการแก้ไขข้อสอบข้อใดข้อหนึ่งเจ้าหน้าที่สามารถทำการแก้ไขข้อมูลข้อสอบนั้นได้ โดยการกดปุ่ม “Edit” ของข้อสอบข้อนั้นๆ หรือหากต้องการลบข้อสอบข้อใดก็สามารถทำการลบได้โดยการกดปุ่ม “Delete” ข้อสอบข้อนั้น ซึ่งในการลบจะมีกล่องข้อความแสดงยืนยันการลบดังรูป ข.22



รูป ข.22 แสดงการยืนยันการลบข้อสอบ

การเรียกดูข้อสอบเจ้าหน้าที่สามารถค้นหาข้อสอบได้ 3 รูปแบบ

วิธีที่ 1 การค้นหาแบบด้วยการกรอกโจทย์ข้อสอบดังรูป ข.23

ค้นหาจากโจทย์ข้อสอบ : Database Model ค้นหาข้อมูล

Professional standart test V. 1 รายการข้อสอบ

รหัสข้อสอบ	คำถาม	คำตอบ 1	คำตอบ 2	คำตอบ 3	คำตอบ 4	คำตอบ 5	คำตอบ	หมวดหมู่	ยาก-ง่าย	ประเภท	Edit	Delete
Ex00006999	Database Model มีลักษณะการทำงานแบบใด	ออกแบบฐานข้อมูล	จำลองแบบทางวิศวกรรมศาสตร์	แบบจำลองข้อมูล	แบบจำลองข้อมูล	ไม่มีข้อใดถูก	1	ฐานข้อมูล	ปานกลาง	ทดสอบเตรียมความพร้อม	Edit	Delete

รูป ข.23 การค้นหาจากโจทย์ข้อสอบ

วิธีที่ 2 การค้นหาตามหมวดหมู่รายวิชาซึ่งการค้นหาแบบนี้จะแสดงข้อสอบทั้งหมดในหมวดหมู่ที่เจ้าหน้าที่ได้ทำการเลือกออกมาแสดงดังรูป ข.24

Professional standart test V. 1 ค้นหาการข้อสอบ

[เพิ่มรายการข้อสอบ] [ค้นหาแสดงรายการข้อสอบ] [ค้นหาตามหมวดหมู่รายวิชา] [ค้นหาตามประเภทข้อสอบ] [แสดงรายการข้อสอบ] [ออกจากระบบ]

ค้นหาจากหมวดหมู่รายวิชา : ระบบเครือข่าย ค้นหาข้อมูล

- ระบบเครือข่าย
- พื้นฐานคอมพิวเตอร์
- การเขียนโปรแกรม
- ฐานข้อมูล
- การเขียนเว็บไซต์
- ระบบเครือข่าย

รูป ข.24 การค้นหาจากหมวดหมู่รายวิชา

วิธีที่ 3 การค้นหาตามประเภทการสอบซึ่งการค้นหาตามประเภทการสอบนี้จะแสดงข้อสอบทั้งหมดออกมาในประเภทการสอบเตรียมความพร้อม และการสอบประจำปีดังรูป ข.25

Professional standart test V. 1 ค้นหาการข้อสอบ

[เพิ่มรายการข้อสอบ] [ค้นหาแสดงรายการข้อสอบ] [ค้นหาตามหมวดหมู่รายวิชา] [ค้นหาตามประเภทข้อสอบ] [แสดงรายการข้อสอบ] [ออกจากระบบ]

ค้นหาจากหมวดหมู่รายวิชา : ค้นหาข้อมูล

-
- ทดสอบเตรียมความพร้อม
- ทดสอบประจำปี

รูป ข.25 การค้นหาจากประเภทการสอบ

2) การออกจากระบบ

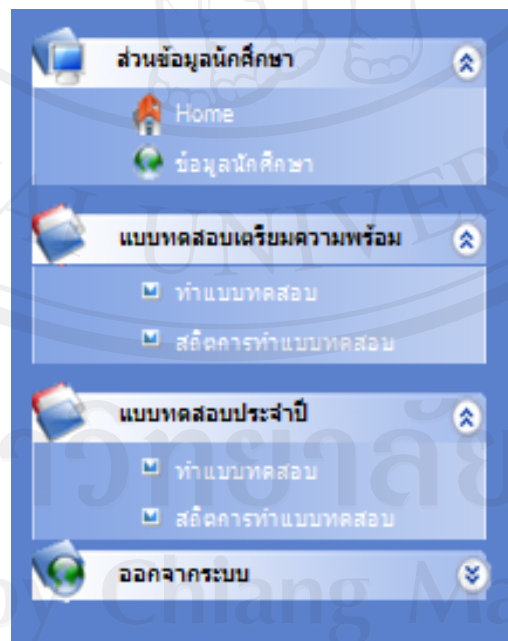
เมื่อเจ้าหน้าที่ต้องการออกจากระบบ เจ้าหน้าที่ที่สามารถออกจากระบบได้โดยการกดปุ่ม” ออกจากระบบ” ซึ่งในระบบจะมีกล่องข้อความเพื่อยืนยันการออกจากระบบดังรูป ข.26



รูป ข.26 แสดงข้อความยืนยันการออกจากระบบ

ข.5 ส่วนการใช้งานของนักศึกษา

เมื่อนักศึกษาผ่านการตรวจสอบสิทธิการใช้งานแล้ว ระบบจะนำเข้าสู่หน้าจอการทำงานหลักของนักศึกษาโดยแสดงผลตามเมนูที่เลือกจากหน้าจอหลัก ประกอบด้วย 2 ระบบหลัก คือ แบบทดสอบเตรียมความพร้อม และแบบทดสอบประจำปี



รูป ข.27 แสดงหน้าจอส่วนข้อมูลนักศึกษา

1) การทำแบบทดสอบเตรียมความพร้อม

เมื่อทำการเข้าสู่ระบบทำแบบทดสอบเตรียมความพร้อมจะแสดงรายละเอียดก่อนที่จะเริ่มทำแบบทดสอบเตรียมความพร้อมซึ่งในการทำแบบทดสอบเตรียมความพร้อมนักศึกษาแต่ละคนสามารถเข้าสู่ระบบเพื่อทำการทดสอบเตรียมความพร้อมได้เพียงครั้งเดียวแสดงดังรูป ข.28

รูป ข.28 แสดงหน้าจอก่อนเข้าทดสอบเตรียมความพร้อม

เมื่อเข้าสู่การทดสอบเตรียมความพร้อมซึ่งจะแบ่งเป็น 5 หมวดหมู่โดยแต่ละหมวดหมู่จะมี 20 ข้อ โดยจะมีเวลาให้ทำหมวดหมู่ละ 20 นาที ซึ่งจะแสดงดังรูป ข.29

รูป ข.29 แสดงหน้าจอการทดสอบเตรียมความพร้อม

เมื่อทำการทดสอบเสร็จแล้วแต่ละหมวดหมู่หากต้องการส่งแบบทดสอบในหมวดหมู่นั้น ให้กดปุ่ม “ส่งคำตอบ” ระบบจะทำการตรวจและแสดงคะแนนที่สอบได้ออกมาดังรูป ข.30

คุณได้คะแนนการทำการทดสอบ : 9 คะแนน
จากคะแนนทั้งหมด : 20 คะแนน

คิดเป็นร้อยละ : 9

ระบบได้ทำการเพิ่มรายการคะแนนสอบหมวดหมู่ที่ พื้นฐานคอมพิวเตอร์ เรียบร้อยแล้ว

รูป ข.30 แสดงผลการทดสอบเตรียมความพร้อมแต่ละหมวดหมู่

เมื่อนักศึกษาได้ทำข้อสอบแต่ละหมวดหมู่ไปแล้วจะไม่สามารถกลับมาทำซ้ำได้อีก หาก นักศึกษาทำการเลือกในหมวดหมู่ที่ทำไปแล้วระบบจะแสดงข้อความดังรูป ข.31

นักศึกษา ได้ทำการทดสอบก่อนเรียนหมวดหมู่นี้ไปแล้ว
นักศึกษาไม่สามารถทำซ้ำได้อีก

ข.31 แสดงข้อความเตือนการทำข้อสอบห้ามทำซ้ำ

เมื่อทำการทดสอบเสร็จทั้ง 5 หมวดหมู่นักศึกษาสามารถดูผลการทดสอบได้โดยการไปกด ปุ่ม “สถิติการทำแบบทดสอบ” ในส่วนการทดสอบเตรียมความพร้อมได้ออกมาดังรูป ข.32

Professional standart test V. 1 รายงานผลการทดสอบมาตรฐาน

ค้นหาจากปีการศึกษา : 2555 ค้นหาข้อมูล

Professional standart test V. 1 รายการข้อสอบ

ประเภท การทดสอบ	ปีการศึกษา	วัน-เดือน-ปี	รหัส	ชื่อ	นามสกุล	คะแนน หมวด1	คะแนน หมวด2	คะแนน หมวด3	คะแนน หมวด4	คะแนน หมวด5	คะแนน เดิม	ผลการทดสอบ
ทดสอบเตรียมความพร้อม	2555	12 ตุลาคม 2555	531070029	อภิรัช น	ปิ่นมงคล	9	8	8	6	8	39	สอบไม่ผ่านเกณฑ์

รูป ข.32 แสดงสรุปผลการทดสอบเตรียมความพร้อม

2) การทำแบบทดสอบประจำปี

เมื่อทำการเข้าสู่ระบบทำแบบทดสอบประจำปีจะแสดงรายละเอียดก่อนที่จะเริ่มทำแบบทดสอบประจำปีซึ่งในการทำแบบทดสอบเตรียมความพร้อมนักศึกษาแต่ละคนสามารถเข้าสู่ระบบเพื่อทำการทดสอบประจำปีได้เพียงครั้งเดียวแสดงดังรูป ข.33

รูป ข.33 แสดงหน้าจอก่อนเข้าทดสอบประจำปี

เมื่อเข้าสู่การทดสอบประจำปีซึ่งจะแบ่งเป็น 5 หมวดหมู่โดยแต่ละหมวดหมู่จะมี 20 ข้อโดยจะมีเวลาให้ทำหมวดหมู่ละ 20 นาที ซึ่งจะแสดงดังรูป ข.34

แบบทดสอบสาขาวิชา	เทคนิคคอมพิวเตอร์ (ปวช.)	ระดับชั้น	ประเภทข้อสอบ	ทดสอบประจำปี	สอบครั้งที่	ประจำปีการศึกษา
		3	ทดสอบประจำปี		1	2555

รูป ข.34 แสดงหน้าจอการทดสอบประจำปี

เมื่อทำการทดสอบเสร็จแล้วแต่ละหมวดหมู่หากต้องการส่งแบบทดสอบในหมวดหมู่นั้นให้กดปุ่ม “ตรวจคะแนน” ระบบจะทำการตรวจและแสดงคะแนนที่สอบได้ออกมาดังรูป ข.35

คุณได้คะแนนการทำการทดสอบ : 3 คะแนน
จากคะแนนทั้งหมด : 20 คะแนน

คิดเป็นร้อยละ : 29

ระบบได้ทำการเพิ่มรายการคะแนนสอบหมวดหมู่ที่ ระบบเครือข่าย เรียบร้อยแล้ว

รูป ข.35 แสดงผลการทดสอบประจำปีแต่ละหมวดหมู่

เมื่อทำการทดสอบเสร็จทั้ง 5 หมวดหมู่นักศึกษาสามารถดูผลการทดสอบได้โดยการไปกดปุ่ม”สถิติการทำแบบทดสอบ”ในส่วนการทดสอบประจำปีได้ออกมาดังรูป ข.36

Professional standart test V. 1 รายงานผลการทดสอบมาตรฐาน

ค้นหาจากปีการศึกษา :



Professional standart test V. 1 รายการข้อสอบ

ประเภทการทดสอบ	ปีการศึกษา	วัน-เดือน-ปี	รหัส	ชื่อ	นามสกุล	คะแนนหมวด1	คะแนนหมวด2	คะแนนหมวด3	คะแนนหมวด4	คะแนนหมวด5	คะแนนเต็ม	ผลการทดสอบ
ทดสอบประจำปี	2555	12 ตุลาคม 2555	531070029	ณัฐชนน	ปิ่นมงคล	8	7	6	5	3	29	สอบไม่ผ่านเกณฑ์

รูป ข.36 แสดงสรุปผลการทดสอบประจำปี

3) การออกจากระบบ

เมื่อนักศึกษาต้องการออกจากระบบ เข้าหน้าที่สามารถออกจากระบบได้โดยการกดปุ่ม”ออกจากระบบ” ซึ่งในระบบจะมีกล่องข้อความเพื่อยืนยันการออกจากระบบดังรูป ข.37



รูป ข.37 แสดงข้อความยืนยันการออกจากระบบ

ข.6 ส่วนการใช้งานของผู้บริหาร

เมื่อผู้บริหารผ่านการตรวจสอบสิทธิ์การใช้งานแล้วระบบจะนำเข้าสู่หน้าจอการทำงานหลักของผู้บริหาร โดยจะแสดงผลตามเมนูที่เลือกในหน้าจอหลักปรากฏเมนูดังแสดงในรูป ข.38



รูป ข.38 แสดงหน้าจอเมนูหลักของผู้บริหาร

1) สถิติข้อมูลการสอบ

การเลือกดูรายงานของผู้บริหาร ผู้บริหารสามารถเรียกดูได้ 3 แบบคือการเรียกดูข้อมูลผลการทดสอบนักศึกษาแยกตามห้อง ผลการทดสอบนักศึกษารายบุคคลและรายงานผลการทดสอบตามเกณฑ์ ระบบจะทำการแสดงผลดังรูป ข.39

[รายงานผลการทดสอบแยกตามห้อง] [รายงานผลการทดสอบรายบุคคล] [รายงานผลการทดสอบตามเกณฑ์] [ออกจากระบบ]

รูป ข.39 แสดงหน้าจอเลือกการแสดงผลการสอบ

วิธีที่ 1 การแสดงผลการสอบแยกตามห้อง ผู้บริหารสามารถค้นหานักศึกษาโดยการกรอกปี การศึกษา ระดับการศึกษา สาขาวิชา และประเภทการสอบ ข้อมูลของนักศึกษาในสาขาวิชา และระดับชั้นที่ผู้บริหารทำการเลือกก็จะแสดงออกมา ซึ่งแสดงผลดังรูป ข.40

Professional standart test V. 1 รายงานผลการทดสอบมาตรฐาน

[รายงานผลการทดสอบแยกตามห้อง] [รายงานผลการทดสอบรายบุคคล] [รายงานผลการทดสอบตามเกณฑ์] [ออกจากระบบ]

ค้นหาจากปีการศึกษา: 2555

ประเภทการสอบ: ทดสอบประจำปี

สาขาวิชา: เทคโนโลยีคอมพิวเตอร์ (ปวส.) * (สาขาวิชา) เลือกสาขาวิชา

ค้นหาข้อมูล ยกเลิก

รูป ข.40 แสดงหน้าจอการเลือกรายงานผลการสอบแยกตามห้อง

เมื่อคลิกที่ “ค้นหาข้อมูล” ระบบจะแสดงรายชื่อของนักศึกษาตามเงื่อนไขที่ได้ทำการเลือกไว้ซึ่งแสดงดังรูป ข.41

Professional standart test V. 1 รายการข้อสอบ

ประเภทการทดสอบ	รหัสนักศึกษา	ตำแหน่ง	ชื่อ	สกุล	คะแนนหมวด 1	คะแนนหมวด 2	คะแนนหมวด 3	คะแนนหมวด 4	คะแนนหมวด 5	คะแนนรวม	ผลการทดสอบ
ทดสอบประจำปี	542070002	นาย	พิชิตพงษ์	ทองแหวน	2	6	5	4	4	21	สอบไม่ผ่านเกณฑ์
ทดสอบประจำปี	542070009	นาย	เอกพงษ์	หงส์เพชร	6	8	6	7	1	28	สอบไม่ผ่านเกณฑ์
ทดสอบประจำปี	542070013	นาย	ดินดระกาน	ศรีกาญจน์	6	5	4	6	11	32	สอบไม่ผ่านเกณฑ์
ทดสอบประจำปี	542070014	นางสาว	จางวรรณ	ใจจา	17	12	9	8	1	47	สอบไม่ผ่านเกณฑ์
ทดสอบประจำปี	542070049	นาย	นิติรินทร์	แก้วบุญมี	5	1	5	7	2	20	สอบไม่ผ่านเกณฑ์
ทดสอบประจำปี	562070088	นาง	พรทิมล	จินดาแก้ว	7	5	5	7	7	31	สอบไม่ผ่านเกณฑ์

จำนวนร้อยละคะแนนของนักศึกษาทั้งหมด จำนวน 6 คน

ร้อยละคะแนนหมวด 1	ร้อยละคะแนนหมวด 2	ร้อยละคะแนนหมวด 3	ร้อยละคะแนนหมวด 4	ร้อยละคะแนนหมวด 5	ร้อยละคะแนนรวม
35.83	30.83	28.33	32.5	21.67	29.83

รูป ข.41 แสดงหน้าจอแสดงรายงานผลการสอบแยกตามห้อง

วิธีที่ 2 การแสดงผลการสอบรายบุคคลผู้บริหารสามารถค้นหานักศึกษาโดยการกรอกรหัสนักศึกษา หรือชื่อนักศึกษา เพื่อทำการดูผลการสอบซึ่งจะแสดงผลการสอบทั้งผลการสอบเตรียมความพร้อม และผลการสอบประจำปีซึ่งแสดงผลดังรูป ข.42

รูป ข.42 แสดงหน้าจอแสดงการเลือกรายงานผลการสอบรายบุคคล

เมื่อคลิกที่ “ค้นหาข้อมูล” ระบบจะแสดงละเอียดของนักศึกษาตามเงื่อนไขที่ได้ทำการเลือกไว้ซึ่งแสดงดังรูป ข.43

ประเภทการทดสอบ	รหัสนักศึกษา	ตำแหน่ง	ชื่อ	สกุล	คะแนนหมวด 1	คะแนนหมวด 2	คะแนนหมวด 3	คะแนนหมวด 4	คะแนนหมวด 5	คะแนนรวม	ผลการทดสอบ	คลิกดูรายละเอียด
ทดสอบเตรียมความพร้อม	542070009	นาย	เอกพงษ์	พงศ์พิชร์	1	3	3	7	7	21	สอบไม่ผ่านเกณฑ์	ดูรายละเอียด
ทดสอบประจำปี	542070009	นาย	เอกพงษ์	พงศ์พิชร์	6	8	6	7	1	28	สอบไม่ผ่านเกณฑ์	ดูรายละเอียด

ข้อมูลนักศึกษา :		ผลการทดสอบข้อสอบ :	
รหัสนักศึกษา :	542070009	ประจำปีการศึกษา :	2555
ชื่อ-สกุล :	นาย เอกพงษ์ พงศ์พิชร์	คะแนนเต็ม :	100
ระดับ :	ประกาศนียบัตรวิชาชีพชั้นสูง	คะแนนที่ได้ :	21
สาขาวิชา :	เทคโนโลยีคอมพิวเตอร์ (ปวส.)	คิดเป็นร้อยละ :	21
ชั้น :	2	ผลการสอบ :	สอบไม่ผ่านเกณฑ์
ห้อง :	1		

รูป ข.43 แสดงหน้าจอแสดงรายงานผลการสอบรายบุคคล

วิธีที่ 3 การเลือกแสดงผลการสอบตามเกณฑ์ที่จะสามารถเลือกได้ 2 ระดับคือการสอบผ่านเกณฑ์ และการสอบไม่ผ่านเกณฑ์ แสดงดังรูป ข.44

Professional standard test V. 1 รายงานผลการทดสอบมาตรฐาน

[รายงานผลการทดสอบแยกตามห้อง] [รายงานผลการทดสอบรายบุคคล] [รายงานผลการทดสอบตามเกณฑ์] [ออกจากระบบ]

ค้นหาจากปีการศึกษา : 2555

ค้นหาจากผลการทดสอบ :

รูป ข.44 แสดงหน้าจอแสดงการเลือกรายงานผลการสอบตามเกณฑ์

2) การออกจากระบบ

เมื่อผู้บริหารต้องการออกจากระบบ เจ้าหน้าที่ที่สามารถออกจากระบบได้โดยการกดปุ่ม“ออกจากระบบ” ซึ่งในระบบจะมีกล่องข้อความเพื่อยืนยันการออกจากระบบดังรูป ข.45



รูป ข.45 แสดงข้อความยืนยันการออกจากระบบ

ภาคผนวก ค

ตัวอย่างแบบสอบถาม

แบบประเมินความพึงพอใจการใช้งานระบบทดสอบมาตรฐานวิชาชีพแบบปรนัย
วิทยาลัยเทคโนโลยีเอเชีย

คำชี้แจง

1. แบบสอบถามนี้จัดทำขึ้นเพื่อต้องการประเมินผลการใช้งานและประเมินความพึงพอใจ เพื่อนำไปใช้ในการปรับปรุงระบบให้มีความสมบูรณ์ต่อไป
2. ความคิดเห็นของท่านมีความสำคัญและถือเป็นประโยชน์อย่างยิ่งในการนำไปเป็นข้อมูลประกอบการปรับปรุงระบบโดยจะไม่ส่งผลกระทบต่อผู้ตอบแบบสอบถาม ใดๆ ทั้งสิ้น

รายละเอียดของแบบสอบถาม

แบบสอบถามแบ่งเป็น 3 ตอน ดังนี้

- ตอนที่ 1 ข้อมูลทั่วไปของผู้ตอบแบบสอบถาม
- ตอนที่ 2 ประสิทธิภาพของการใช้งานโปรแกรม
- ตอนที่ 3 ข้อเสนอแนะและแนวทางในการปรับปรุงและพัฒนาระบบ

ตอนที่ 1 ข้อมูลทั่วไปของผู้ตอบแบบสอบถาม

โปรดทำเครื่องหมาย ลงใน หน้าข้อความ ซึ่งตรงกับตำแหน่งของท่าน

ผู้บริหาร อาจารย์ นักศึกษา

ตอนที่ 2 ด้านประสิทธิภาพของการใช้งาน โปรแกรม

โปรดทำเครื่องหมาย ✓ ในช่องที่ตรงกับความเห็นของท่านมากที่สุด

ระดับ 5 หมายถึง พึงพอใจมากที่สุด

ระดับ 4 หมายถึง พึงพอใจมาก

ระดับ 3 หมายถึง พึงพอใจปานกลาง

ระดับ 2 หมายถึง พึงพอใจน้อย

ระดับ 1 หมายถึง พึงพอใจน้อยที่สุด

ที่	รายการ	ระดับความพึงพอใจ				
		มากที่สุด	มาก	ปานกลาง	น้อย	น้อยที่สุด
		(5)	(4)	(3)	(2)	(1)
1	ความสะดวกรวดเร็วในการใช้งาน					
2	ประหยัดเวลา ลดขั้นตอนการทำงาน					
3	ช่วยลดปริมาณกระดาษในการสอบ					
4	ความสวยงามในการออกแบบหน้าจอการทำงาน					
5	การจัดวางรูปแบบของเมนูข้อมูลได้เหมาะสม					
6	การรายงานผลไม่ซับซ้อน เข้าใจง่าย					
7	มีความถูกต้องแม่นยำในการประมวลผลข้อมูล					
8	คู่มือการใช้งาน ชัดเจนและง่ายต่อการใช้ศึกษา					
9	ข้อมูลสามารถนำไปใช้ประโยชน์ได้					
10	การนำระบบมาใช้งานจริง					

ตอนที่ 3 ข้อเสนอแนะและแนวทางในการปรับปรุงระบบ

.....

.....

.....

.....

.....

*** ขอขอบคุณสำหรับความร่วมมือในการตอบแบบสอบถาม***

ประวัติผู้เขียน

ชื่อ-สกุล

นายณฤศณ ดวงบาล

วัน เดือน ปีเกิด

28 เมษายน 2527

ประวัติการศึกษา

ระดับปริญญาตรี

ครุศาสตร์อุตสาหกรรมบัณฑิต สาขาวิชาวิศวกรรมคอมพิวเตอร์
มหาวิทยาลัยเทคโนโลยีราชมงคลล้านนา

ประสบการณ์การทำงาน

2549 – ปัจจุบัน

ครูเอกชน สาขาวิชาเทคโนโลยีคอมพิวเตอร์
วิทยาลัยเทคโนโลยีเอเชีย จังหวัดเชียงใหม่

ลิขสิทธิ์มหาวิทยาลัยเชียงใหม่

Copyright © by Chiang Mai University
All rights reserved