



ภาคผนวก

ลิขสิทธิ์มหาวิทยาลัยเชียงใหม่

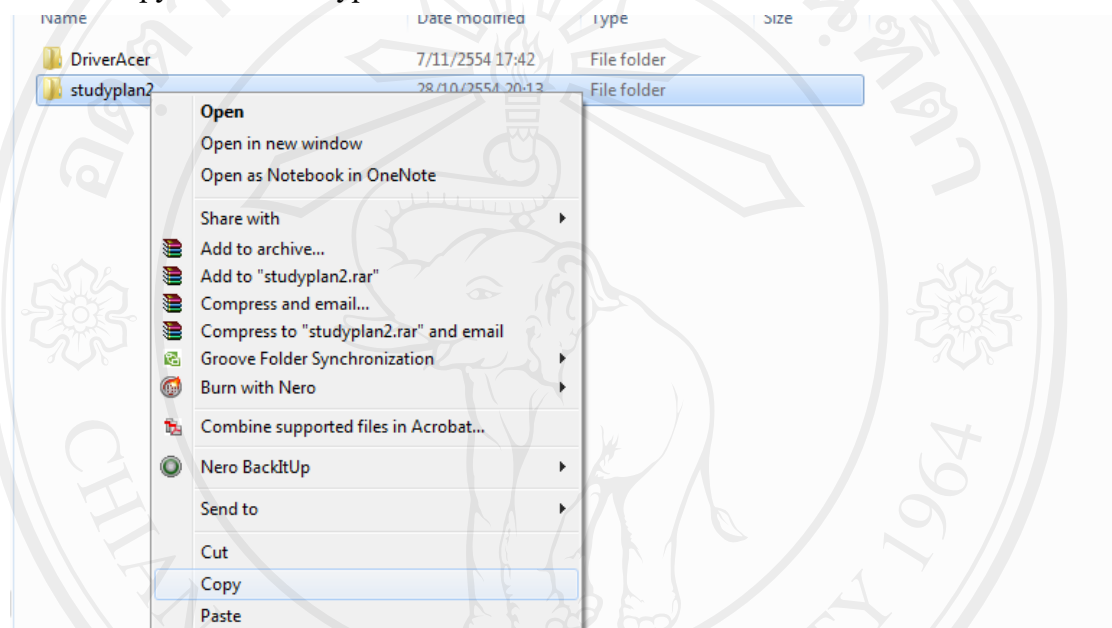
Copyright© by Chiang Mai University

All rights reserved

ภาคผนวก ก
คู่มือการติดตั้ง โปรแกรม

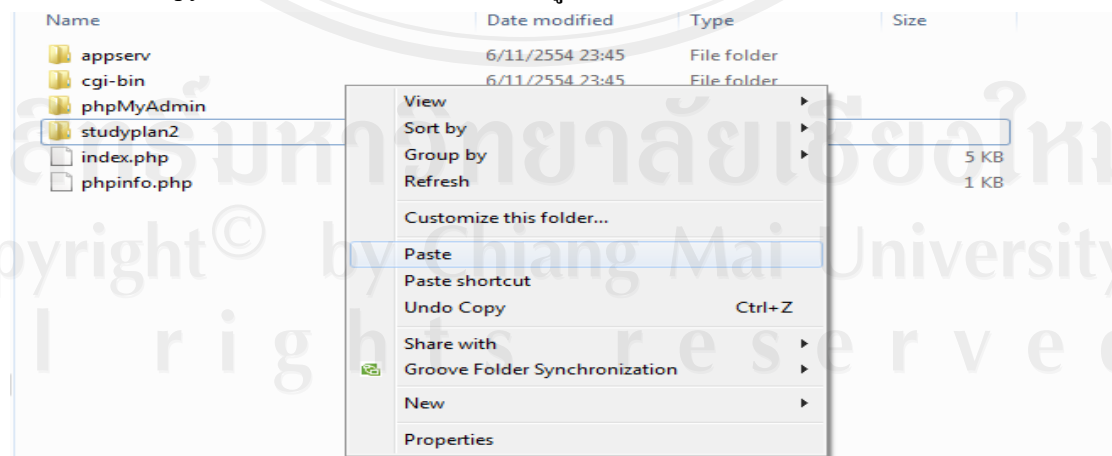
ก.1 ทำการ Copy ไฟล์โปรแกรม ต้นฉบับ

ทำการ Copy ไฟล์ชื่อ studyplan2



รูป ก.1 แสดงหน้าจอการ Copy ไฟล์โปรแกรม

วาง ไฟล์ ที่ Copy ไว้ในพื้นที่ของ Server ตามที่อยู่ที่ต้องการ

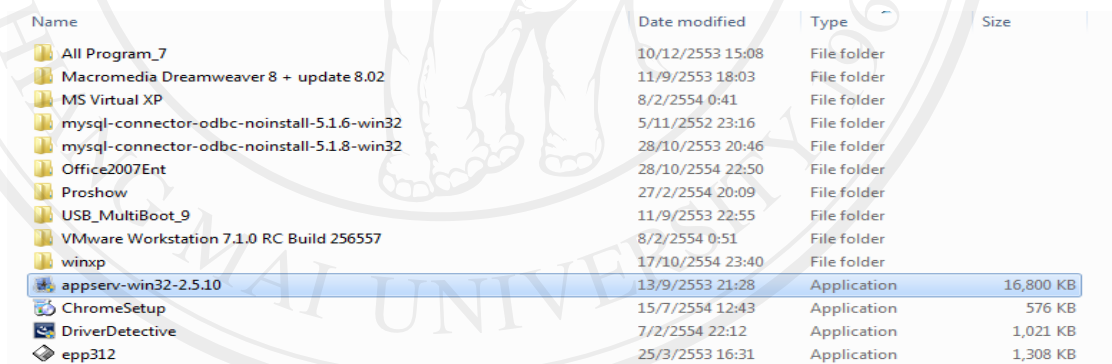


รูป ก.2 แสดงหน้าจอการวางไฟล์โปรแกรม บน Server

ภาคผนวก ข

คู่มือการติดตั้งระบบ

ระบบตรวจสอบและวางแผนการศึกษา นักศึกษาระดับปริญญาตรี มหาวิทยาลัยเชียงใหม่ ถูกออกแบบมาเพื่อให้สามารถจัดเก็บ แก้ไขปรับปรุง เรียกดูข้อมูล และออกรายงานสารสนเทศได้ โดยลักษณะการทำงานของระบบตรวจสอบและวางแผนการศึกษา นักศึกษาระดับปริญญาตรี มหาวิทยาลัยเชียงใหม่ จะเป็นการทำงานผ่านระบบเครือข่ายอินเทอร์เน็ต โดยใช้เครื่องมือในการพัฒนา คือโปรแกรมภาษาพีเอชพี3.0 ระบบจัดการฐานข้อมูลของระบบเป็นโปรแกรมมายเอสคิวแอล ส่วนแสดงผลการใช้งานของระบบจะอาศัยโปรแกรมเว็บเบราว์เซอร์ ไมโครซอฟท์ อินเทอร์เน็ต เอ็กซ์พลอเรอร์ 8.0 ในการแสดงผล ซึ่งส่วนประกอบทั้งหมดที่กล่าวมา สามารถติดตั้งผ่านโปรแกรม Appserv ได้ในขั้นตอนเดียว โดยมีขั้นตอนการติดตั้งระบบ ดังนี้คือ



Name	Date modified	Type	Size
All Program_7	10/12/2553 15:08	File folder	
Macromedia Dreamweaver 8 + update 8.02	11/9/2553 18:03	File folder	
MS Virtual XP	8/2/2554 0:41	File folder	
mysql-connector-odbc-noinstall-5.1.6-win32	5/11/2552 23:16	File folder	
mysql-connector-odbc-noinstall-5.1.8-win32	28/10/2553 20:46	File folder	
Office2007Ent	28/10/2554 22:50	File folder	
Proshow	27/2/2554 20:09	File folder	
USB_MultiBoot_9	11/9/2553 22:55	File folder	
VMware Workstation 7.1.0 RC Build 256557	8/2/2554 0:51	File folder	
winxp	17/10/2554 23:40	File folder	
appserv-win32-2.5.10	13/9/2553 21:28	Application	16,800 KB
ChromeSetup	15/7/2554 12:43	Application	576 KB
DriverDetective	7/2/2554 22:12	Application	1,021 KB
epp312	25/3/2553 16:31	Application	1,308 KB

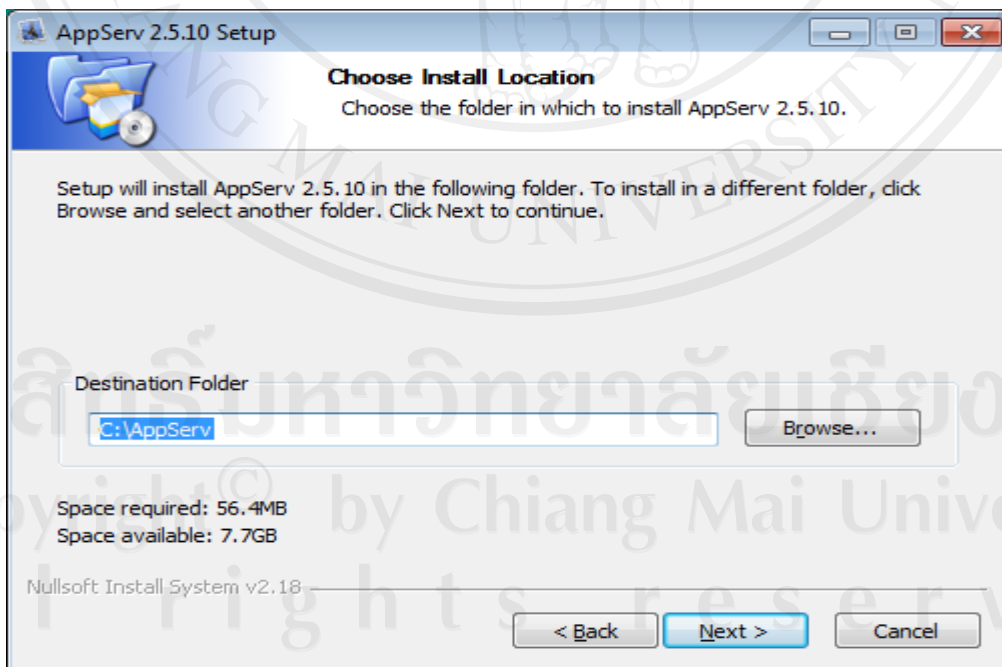
รูป ข.1 แสดงตัวอย่างไฟล์โปรแกรม appserv.exe

กดปุ่ม Next



รูป ข.2 แสดงการติดตั้งโปรแกรม Appserv

หลังจาก กดปุ่ม Next จะแสดงหน้าจอ การเลือก Directory

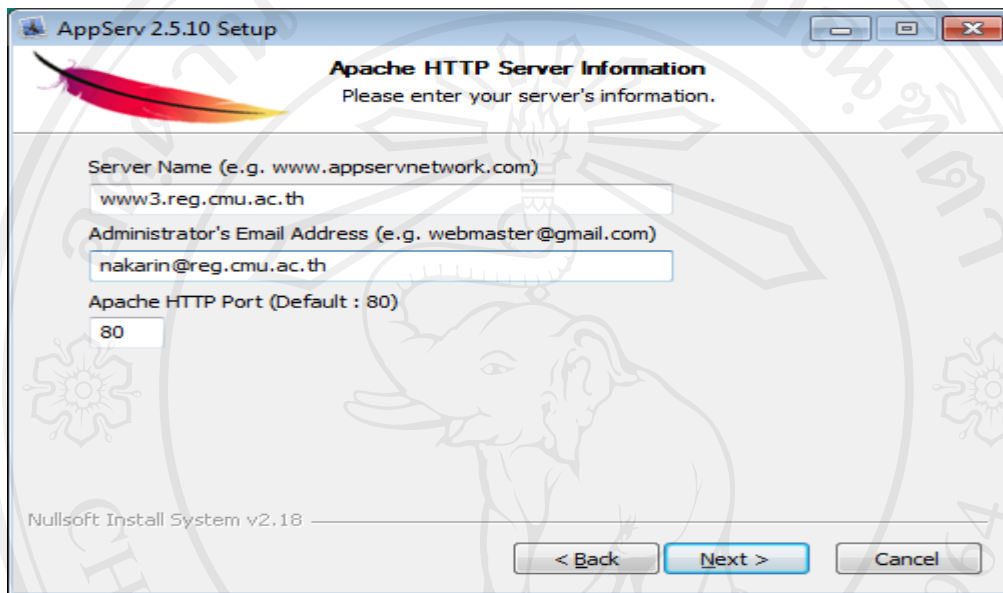


รูป ข.3 แสดงการเลือก Directory ในการติดตั้งโปรแกรม appserv

หลังจาก เลือก Directory ที่ต้องการ ให้ใส่ข้อมูล

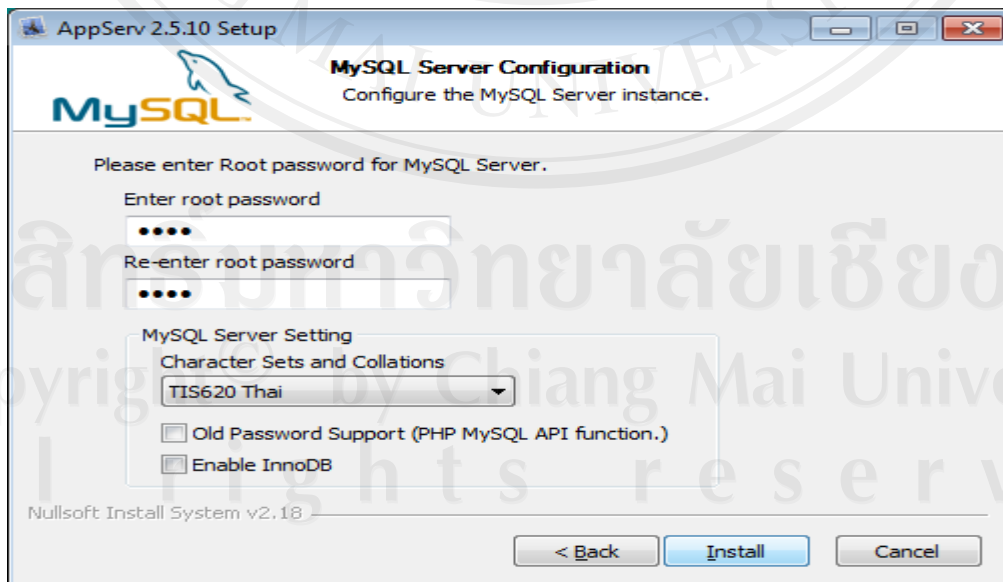
Server Name : www3.reg.cmu.ac.th

Administrator's Email Address : nakarin@reg.cmu.ac.th



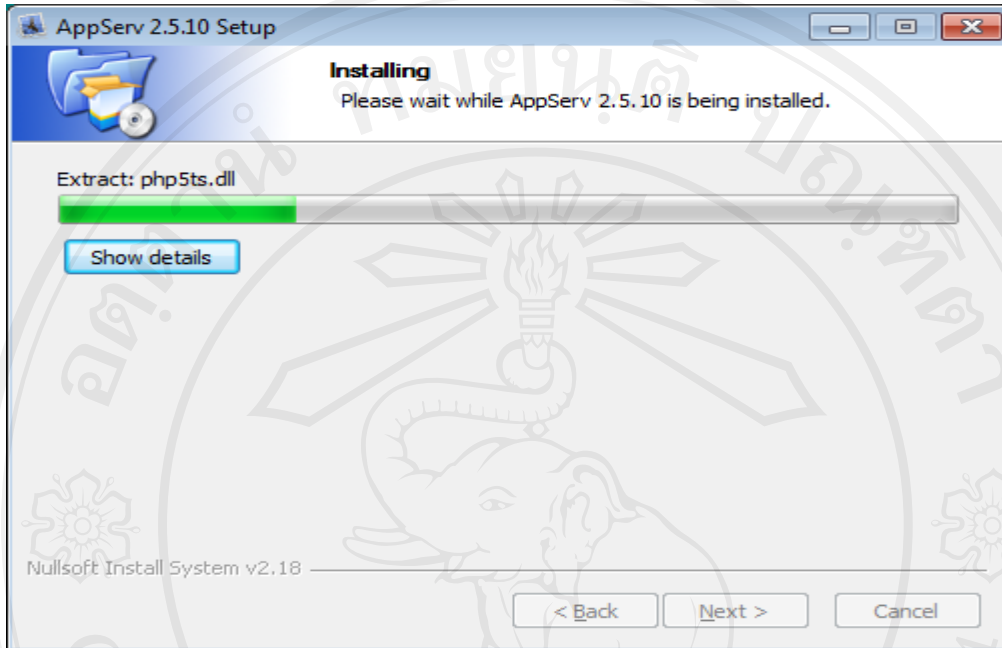
รูป ข.4 แสดงหน้าจอการใส่ข้อมูล Server Name ของการติดตั้งโปรแกรม appserv

หลังจากนั้น จะแสดงหน้าจอการใส่ Password หลังจาก ใส่ Password ที่ต้องการแล้ว กดปุ่ม Install



รูป ข.5 แสดงหน้าจอการใส่ข้อมูล Password ของการติดตั้งโปรแกรม appserv

หลังจากนั้น ระบบจะทำการติดตั้งโปรแกรม



รูป ข.6 แสดงหน้าจอการติดตั้ง โปรแกรม appserv

เมื่อระบบทำการติดตั้งโปรแกรมเสร็จเรียบร้อยแล้วจะแสดงหน้าจอ ดังรูป ข.7



รูป ข.7 แสดงหน้าจอการติดตั้งโปรแกรม appserv เสร็จเรียบร้อยแล้ว

ภาคผนวก ก

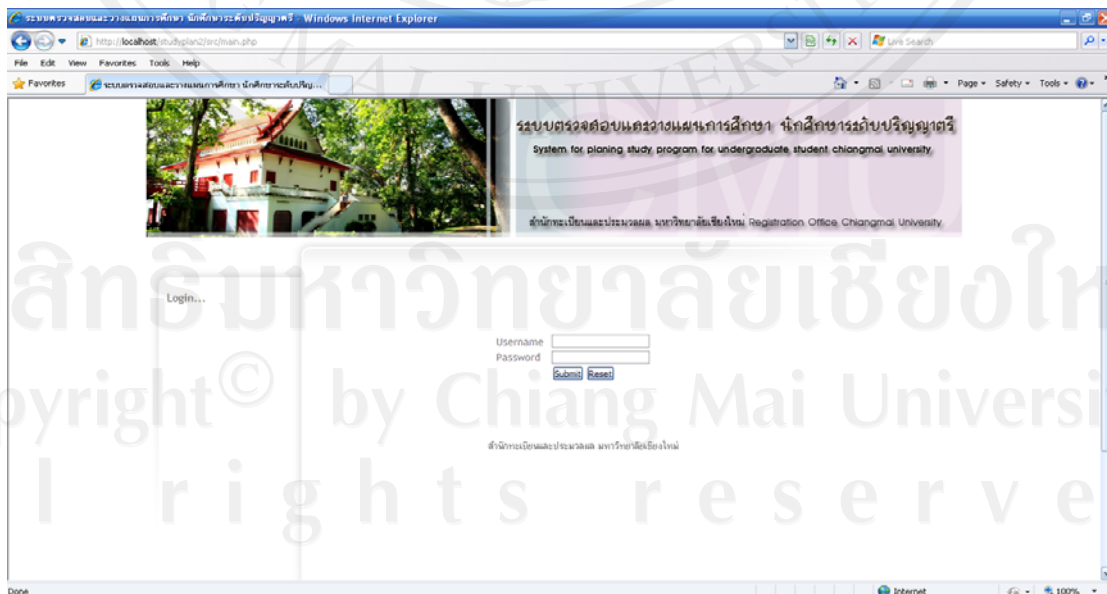
คู่มือการใช้งานโปรแกรมระบบตรวจสอบและวางแผนการศึกษา นักศึกษาระดับปริญญาตรี มหาวิทยาลัยเชียงใหม่

ระบบตรวจสอบและวางแผนการศึกษา นักศึกษาระดับปริญญาตรี มหาวิทยาลัยเชียงใหม่ เป็นระบบที่พัฒนาขึ้น เพื่อรองรับการตรวจสอบการศึกษา และวางแผนการศึกษา รวมถึงการจัดการกลุ่มกระบวนวิชาในใบเสนอเพื่อขออนุมัติปริญญา โดยให้มีการจัดเก็บ แก๊ไข เรียกดู ข้อมูลและออกรายงาน ซึ่งมีรายละเอียด ดังนี้

กลุ่มผู้ใช้งานระบบสารสนเทศนี้ แบ่งออกเป็น 4 กลุ่ม ได้แก่ กลุ่มเจ้าหน้าที่สำนักทะเบียนและประมวลผล กลุ่มผู้บริหาร กลุ่มเจ้าหน้าที่คณะ/สาขาวิชาและอาจารย์ที่ปรึกษา กลุ่มนักศึกษา ซึ่งการใช้งานระบบจะแตกต่างกันออกไป โดยสามารถจำแนกตามกลุ่มเมนูการใช้งานได้ ดังนี้

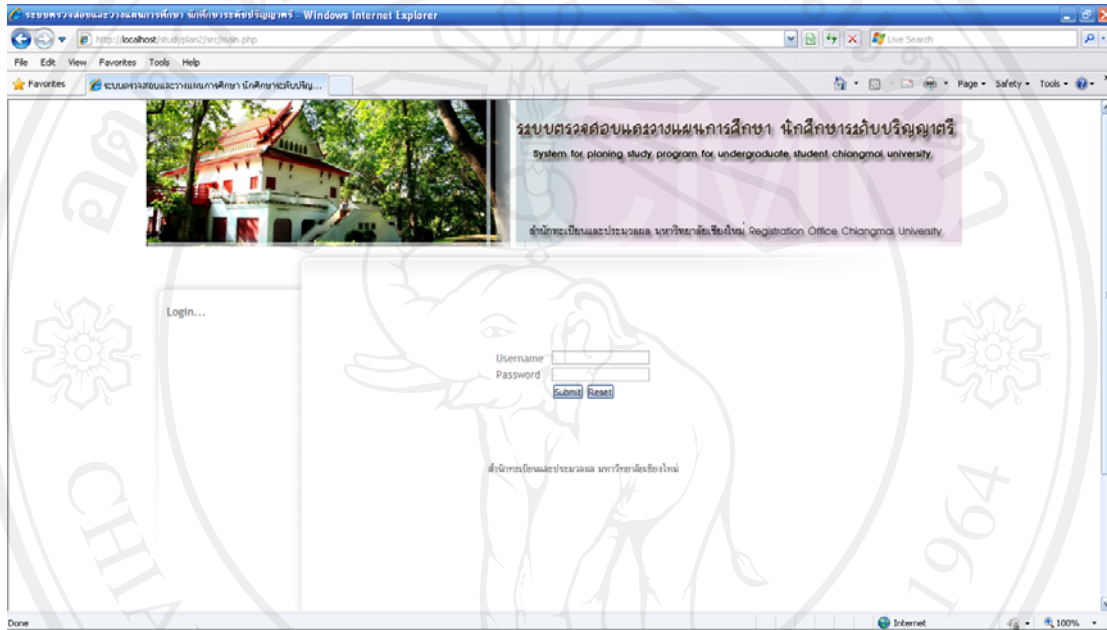
ก.1 หน้าแรก

- 1) การแสดงผลจอภาพหน้าแรกของการเข้าสู่ระบบ



รูป ก.1 แสดงจอภาพแรกของการเข้าสู่ระบบ

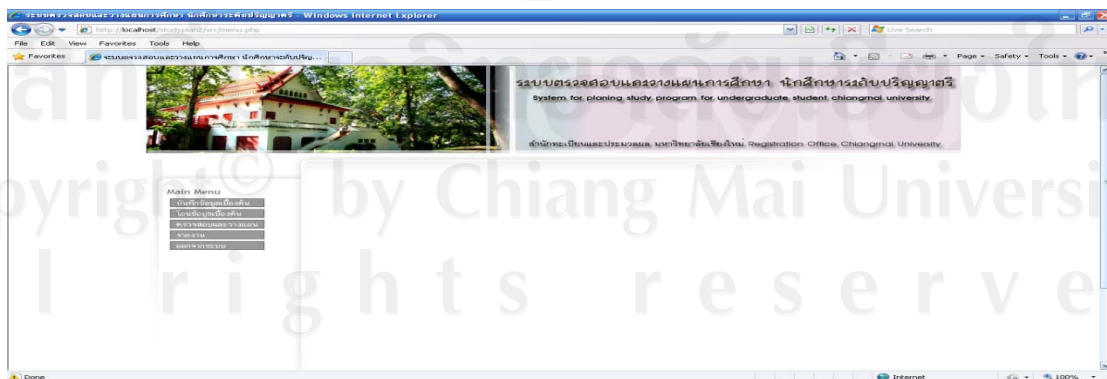
2) การเข้าสู่ระบบนั้น กลุ่มเจ้าหน้าที่สำนักทะเบียนและประมวลผล กลุ่มผู้บริหาร กลุ่มเจ้าหน้าที่คณะ/สาขาวิชาและอาจารย์ที่ปรึกษา และกลุ่มนักศึกษา จะมีเมนูการใช้งานที่แตกต่างกันออกไป ตามสิทธิและหน้าที่การดำเนินงาน



รูป ค.2 แสดงจอภาพการเข้าสู่ระบบ

ก.2 ส่วนเมนูการทำงาน

1) ส่วนของเมนูการทำงาน จะแยกการแสดงผลตามสิทธิ ในการเข้าสู่ระบบของผู้ใช้ในกลุ่มต่างๆ



รูป ค.3 แสดงจอภาพเมนูการใช้งาน

ก.3 ส่วนบันทึกข้อมูลเบื้องต้น

1) บันทึกข้อมูลหลักสูตร โดยกรอกข้อมูลปีการศึกษา ข้อมูลคณะ ข้อมูลสาขาวิชา ข้อมูลปีที่ ข้อมูลเทอม ข้อมูลรหัสกระบวนวิชา ข้อมูลหน่วยกิต แล้วเลือกกระบวนวิชาที่มีเงื่อนไข หรือ กระบวนวิชา Minor หรือ Elective จากนั้น กดปุ่มบันทึกข้อมูล ในส่วนการทำงานที่ 1 เพื่อเพิ่มข้อมูลหลักสูตร หลังจากเพิ่มข้อมูลในส่วนการทำงานที่ 1 ข้อมูลที่เพิ่มจะถูกแสดงในส่วนการทำงานที่ 2 สำหรับในส่วนการทำงานที่ 2 จะเป็นการลบ และแก้ไข ข้อมูลที่ถูกเพิ่มมาจากส่วนการทำงานที่ 1

Main Menu

- บันทึกข้อมูลเบื้องต้น
- โอนข้อมูลเบื้องต้น
- ตรวจสอบและวางแผน
- รายงาน
- ออกจากระบบ

+ เพิ่ม/แก้ไข ข้อมูลหลักสูตร

ส่วนการทำงานที่ 1

ปีการศึกษา : * คณะ : --กรุณาเลือกคณะ-- * สาขาวิชา : --กรุณาเลือกสาขาวิชา-- *

ปีที่ : * เทอม : * จำนวนหน่วยกิตที่ต้องเรียน : *

รหัสกระบวนวิชา : * หน่วยกิต : *

เป็นกระบวนวิชาที่มีเงื่อนไข (ตัวอย่าง เช่น 154... หรือ 1544..)

เป็นกระบวนวิชา Minor หรือ Elective

🔍 ค้นหาข้อมูลหลักสูตร

ส่วนการทำงานที่ 2

ค้นหาจาก : * กรอกรหัสที่ต้องการค้นหา :

รวม 20 รายการ

แก้ไขข้อมูล	ลบข้อมูล	ลำดับ	ปีการศึกษา	คณะ	สาขาวิชา	ปีที่	เทอม	รหัสกระบวนวิชา	หน่วยกิต
แก้ไขข้อมูล	ลบข้อมูล	1	2554	01-มนุษยศาสตร์	01-ปรัชญา	1	1	127101 or 159101	3
แก้ไขข้อมูล	ลบข้อมูล	2	2554	01-มนุษยศาสตร์	01-ปรัชญา	1	1	154101	3
แก้ไขข้อมูล	ลบข้อมูล	3	2554	01-มนุษยศาสตร์	01-ปรัชญา	1	1	001103	3
แก้ไขข้อมูล	ลบข้อมูล	4	2554	01-มนุษยศาสตร์	01-ปรัชญา	1	1	009103	3
แก้ไขข้อมูล	ลบข้อมูล	5	2554	01-มนุษยศาสตร์	02-ประวัติศาสตร์	1	1	013103	3

รูป ก.4 แสดงจอภาพการบันทึกข้อมูลหลักสูตร

2) **บันทึกข้อมูลวิชาศึกษาทั่วไป** โดยกรอกข้อมูลปีการศึกษา ข้อมูลคณะ ข้อมูลสาขาวิชา ข้อมูลกระบวนวิชา ข้อมูลหน่วยกิต จากนั้น **กดปุ่มบันทึกข้อมูล** ในส่วนการทำงานที่ 1 เพื่อเพิ่มข้อมูลวิชาศึกษาทั่วไป หลังจากเพิ่มข้อมูลในส่วนการทำงานที่ 1 ข้อมูลที่เพิ่มจะปรากฏในส่วนการทำงานที่ 2 สำหรับในส่วนการทำงานที่ 2 จะเป็นการลบ และแก้ไข ข้อมูลที่ถูกเพิ่มมาจากส่วนการทำงานที่ 1

Main Menu

- บันทึกข้อมูลเบื้องต้น
- โอนข้อมูลเบื้องต้น
- ตรวจสอบและวางแผน
- รายงาน
- ออกจากระบบ

เพิ่ม/แก้ไข ข้อมูลวิชาศึกษาทั่วไป

ปีการศึกษา : * คณะ : -- กรุณาเลือกคณะ -- * สาขาวิชา : -- กรุณาเลือกสาขาวิชา -- *

รหัสกระบวนวิชา : * หน่วยกิต : *

ส่วนการทำงานที่ 1

[บันทึกข้อมูล](#) [กดลบค่าเริ่มต้น](#)

ค้นหาข้อมูลวิชาศึกษาทั่วไป

ค้นหาจาก : * กรอกรหัสที่ต้องการค้นหา : [ค้นหาข้อมูล](#)

รวม 10 รายการ

ลำดับ	ปีการศึกษา	คณะ	สาขาวิชา	รหัสกระบวนวิชา	หน่วยกิต		
แก้ไขข้อมูล	ลบข้อมูล	1	2550	04-สังคมศาสตร์	01-ภูมิศาสตร์	176101	0
แก้ไขข้อมูล	ลบข้อมูล	2	2550	04-สังคมศาสตร์	01-ภูมิศาสตร์	751101	0
แก้ไขข้อมูล	ลบข้อมูล	3	2550	04-สังคมศาสตร์	01-ภูมิศาสตร์	204101	0
แก้ไขข้อมูล	ลบข้อมูล	4	2550	04-สังคมศาสตร์	01-ภูมิศาสตร์	206191	0
แก้ไขข้อมูล	ลบข้อมูล	5	2550	04-สังคมศาสตร์	01-ภูมิศาสตร์	205103	0
แก้ไขข้อมูล	ลบข้อมูล	6	2550	04-สังคมศาสตร์	01-ภูมิศาสตร์	001206	0
แก้ไขข้อมูล	ลบข้อมูล	7	2550	04-สังคมศาสตร์	01-ภูมิศาสตร์	001203	0

รูป ค.5 แสดงจอภาพการบันทึกข้อมูลวิชาศึกษาทั่วไป

3) **บันทึกข้อมูลวิชาแกน** โดยกรอกข้อมูลปีการศึกษา ข้อมูลคณะ ข้อมูลสาขาวิชา ข้อมูลกระบวนวิชา ข้อมูลหน่วยกิต จากนั้น **กดปุ่มบันทึกข้อมูล** ในส่วนการทำงานที่ 1 เพื่อเพิ่มข้อมูลวิชาแกน หลังจากเพิ่มข้อมูลในส่วนการทำงานที่ 1 ข้อมูลที่เพิ่มจะปรากฏในส่วนการทำงานที่ 2 สำหรับในส่วนการทำงานที่ 2 จะเป็นการลบ และแก้ไข ข้อมูลที่ถูกเพิ่มมาจากส่วนการทำงานที่ 1

Main Menu

- บันทึกข้อมูลเบื้องต้น
- โอนข้อมูลเบื้องต้น
- ตรวจสอบและวางแผน
- รายงาน
- ออกจากระบบ

+ **เพิ่ม/แก้ไข ข้อมูลวิชาศึกษาทั่วไป**

ปีการศึกษา : * คณะ : **-- กรุณาเลือกคณะ --** * สาขาวิชา : **-- กรุณาเลือกสาขาวิชา --** *

รหัสกระบวนวิชา : * หน่วยกิต : *

ส่วนการทำงานที่ 1

🔍 **ค้นหาข้อมูลวิชาศึกษาทั่วไป**

ค้นหาจาก : ทั้งหมด กรอกรหัสที่ต้องการค้นหา :

รวม 10 รายการ

แก้ไขข้อมูล	ลบข้อมูล	ลำดับ	ปีการศึกษา	คณะ	สาขาวิชา	รหัสกระบวนวิชา	หน่วยกิต
<input type="button" value="แก้ไขข้อมูล"/>	<input type="button" value="ลบข้อมูล"/>	1	2550	04-สังคมศาสตร์	01-ภูมิศาสตร์	176101	0
<input type="button" value="แก้ไขข้อมูล"/>	<input type="button" value="ลบข้อมูล"/>	2	2550	04-สังคมศาสตร์	01-ภูมิศาสตร์	751101	0
<input type="button" value="แก้ไขข้อมูล"/>	<input type="button" value="ลบข้อมูล"/>	3	2550	04-สังคมศาสตร์	01-ภูมิศาสตร์	204101	0
<input type="button" value="แก้ไขข้อมูล"/>	<input type="button" value="ลบข้อมูล"/>	4	2550	04-สังคมศาสตร์	01-ภูมิศาสตร์	206191	0
<input type="button" value="แก้ไขข้อมูล"/>	<input type="button" value="ลบข้อมูล"/>	5	2550	04-สังคมศาสตร์	01-ภูมิศาสตร์	205103	0
<input type="button" value="แก้ไขข้อมูล"/>	<input type="button" value="ลบข้อมูล"/>	6	2550	04-สังคมศาสตร์	01-ภูมิศาสตร์	001206	0
<input type="button" value="แก้ไขข้อมูล"/>	<input type="button" value="ลบข้อมูล"/>	7	2550	04-สังคมศาสตร์	01-ภูมิศาสตร์	001203	0
<input type="button" value="แก้ไขข้อมูล"/>	<input type="button" value="ลบข้อมูล"/>	8	2550	04-สังคมศาสตร์	01-ภูมิศาสตร์	001104	0

รูป ค.6 แสดงจอภาพการบันทึกข้อมูลวิชาแกน

4) **บันทึกข้อมูลวิชาเอก** โดยกรอกข้อมูลปีการศึกษา ข้อมูลคณะ ข้อมูลสาขาวิชา ข้อมูลระบวงวิชา ข้อมูลหน่วยกิต จากนั้น **กดปุ่มบันทึกข้อมูล** ในส่วนการทำงานที่ 1 เพื่อเพิ่มข้อมูลวิชาเอก หลังจากเพิ่มข้อมูลในส่วนการทำงานที่ 1 ข้อมูลที่เพิ่มจะปรากฏในส่วนการทำงานที่ 2 สำหรับในส่วนการทำงานที่ 2 จะเป็นการลบ และแก้ไข ข้อมูลที่ถูกเพิ่มมาจากส่วนการทำงานที่ 1

Main Menu

- บันทึกข้อมูลเบื้องต้น
- โอนข้อมูลเบื้องต้น
- ตรวจสอบและวางแผน
- รายงาน
- ออกจากระบบ

เพิ่ม/แก้ไข ข้อมูลวิชาเอก

ส่วนการทำงานที่ 1

ปีการศึกษา : คณะ : -- กรุณาเลือกคณะ -- สาขาวิชา : -- กรุณาเลือกสาขาวิชา --

รหัสระบวงวิชา : หน่วยกิต :

บันทึกข้อมูล
กลับสู่ค่าเริ่มต้น

ค้นหาข้อมูลวิชาเอก

ส่วนการทำงานที่ 2

ค้นหาจาก : ทั้งหมด กรอกค่าที่ต้องการค้นหา : ค้นหาข้อมูล

รวม 20 รายการ

		ลำดับ	ปีการศึกษา	คณะ	สาขาวิชา	รหัสระบวงวิชา	หน่วยกิต
แก้ไขข้อมูล	ลบข้อมูล	1	2550	04-สังคมศาสตร์	01-ภูมิศาสตร์	154499	0
แก้ไขข้อมูล	ลบข้อมูล	2	2550	04-สังคมศาสตร์	01-ภูมิศาสตร์	154419	0
แก้ไขข้อมูล	ลบข้อมูล	3	2550	04-สังคมศาสตร์	01-ภูมิศาสตร์	154388	0
แก้ไขข้อมูล	ลบข้อมูล	4	2550	04-สังคมศาสตร์	01-ภูมิศาสตร์	154381	0
แก้ไขข้อมูล	ลบข้อมูล	5	2550	04-สังคมศาสตร์	01-ภูมิศาสตร์	154281	0
แก้ไขข้อมูล	ลบข้อมูล	6	2550	04-สังคมศาสตร์	01-ภูมิศาสตร์	154275	0
แก้ไขข้อมูล	ลบข้อมูล	7	2550	04-สังคมศาสตร์	01-ภูมิศาสตร์	154274	0
แก้ไขข้อมูล	ลบข้อมูล	8	2550	04-สังคมศาสตร์	01-ภูมิศาสตร์	154273	0

รูป ก.7 แสดงจอภาพการบันทึกข้อมูลวิชาเอก

5) บันทึกข้อมูลวิชาโท โดยกรอกข้อมูลปีการศึกษา ข้อมูลวิชาโท ข้อมูลกระบวนวิชา ข้อมูลหน่วยกิต จากนั้น กดปุ่มบันทึกข้อมูล ในส่วนการทำงานที่ 1 เพื่อเพิ่มข้อมูลวิชาเอก หลังจากเพิ่มข้อมูลในส่วนการทำงานที่ 1 ข้อมูลที่เพิ่มจะปรากฏในส่วนการทำงานที่ 2 สำหรับในส่วนการทำงานที่ 2 จะเป็นการลบ และแก้ไข ข้อมูลที่ถูกเพิ่มมาจากส่วนการทำงานที่ 1

Main Menu

- บันทึกข้อมูลเบื้องต้น
- โอนข้อมูลเบื้องต้น
- ตรวจสอบและวางแผน
- รายงาน
- ออกจากระบบ

+ เพิ่ม/แก้ไข ข้อมูลวิชาโท

ปีการศึกษา :

รหัสกระบวนวิชา :

วิชาโท :

หน่วยกิต :

ส่วนการทำงานที่ 1

[บันทึกข้อมูล](#) [กลับสู่ค่าเริ่มต้น](#)

ค้นหาข้อมูลวิชาโท

ค้นหาจาก :

กรอกรหัสที่ต้องการค้นหา :

ส่วนการทำงานที่ 2

รวม 20 รายการ

		ลำดับ	ปีการศึกษา	Minor	รหัสกระบวนวิชา	หน่วยกิต
แก้ไขข้อมูล	ลบข้อมูล	1	2551	01-ภาษาอังกฤษ	001250	0
แก้ไขข้อมูล	ลบข้อมูล	2	2551	01-ภาษาอังกฤษ	001230	0
แก้ไขข้อมูล	ลบข้อมูล	3	2551	01-ภาษาอังกฤษ	001210	0
แก้ไขข้อมูล	ลบข้อมูล	4	2551	01-ภาษาอังกฤษ	001310	0
แก้ไขข้อมูล	ลบข้อมูล	5	2551	01-ภาษาอังกฤษ	001311	0
แก้ไขข้อมูล	ลบข้อมูล	6	2551	01-ภาษาอังกฤษ	001312	0
แก้ไขข้อมูล	ลบข้อมูล	7	2551	01-ภาษาอังกฤษ	001320	0
แก้ไขข้อมูล	ลบข้อมูล	8	2551	01-ภาษาอังกฤษ	001410	0

รูป ค.8 แสดงจอภาพการบันทึกข้อมูลวิชาโท

ก.4 ส่วนโอนข้อมูลเบื้องต้น

1) โอนข้อมูลหลักสูตร โดยกรอกข้อมูลปีการศึกษา ข้อมูลคณะ ข้อมูลสาขาวิชา จากนั้น กดปุ่ม ค้นหาข้อมูล ในส่วนการทำงานที่ 1 เพื่อโอนข้อมูลหลักสูตร หลังจากโอนข้อมูลในส่วนการทำงานที่ 1 ข้อมูลที่โอนจะปรากฏในส่วนการทำงานที่ 2 สำหรับในส่วนการทำงานที่ 2 จะเป็นการบันทึกข้อมูลปีที่ และข้อมูลเทอม ของกระบวนวิชานั้นๆ

Main Menu

- บันทึกข้อมูลเบื้องต้น
- โอนข้อมูลเบื้องต้น
- ตรวจสอบและวางแผน
- รายงาน
- ออกจากระบบ

ส่วนการทำงานที่ 1

โอนข้อมูลหลักสูตร

ปีการศึกษา : 2551 * คณะ : สังคมศาสตร์ * สาขาวิชา : นิติศาสตร์ *

ค้นหาข้อมูล

จำนวนหน่วยกิตทั้งหมดที่ต้องเรียน 138 หน่วยกิต
จำนวนวิชาทั้งหมด 83 วิชา

ลำดับ	รหัสกระบวนวิชา	หน่วยกิต	ปีที่	เทอม
1	001103	0	0	0
2	001104	0	0	0
3	001203	0	0	0
4	001206	0	0	0
5	001311	0	0	0
6	013103	0	0	0
7	154101	0	0	0
8	154103	0	0	0
9	154104	0	0	0
10	154251	0	0	0
11	154261	0	0	0
12	154273	0	0	0
13	154274	0	0	0

รูป ค.9 แสดงจอภาพการ โอนข้อมูลหลักสูตร

หลังจากทำการบันทึกข้อมูลปีที่ และข้อมูลเทอมเรียบร้อยแล้ว กดปุ่มโอนข้อมูล

78	206191	0	0	0
79	208271	0	0	0
80	208272	0	0	0
81	251281	0	0	0
82	361201	0	0	0
83	751101	0	0	0

โอนข้อมูล

รูป ค.9 แสดงจอภาพการ โอนข้อมูลหลักสูตร

2) โอนข้อมูลวิชาศึกษาทั่วไป โดยกรอกข้อมูลปีการศึกษา ข้อมูลคณะ ข้อมูลสาขาวิชา จากนั้น กดปุ่มโอนข้อมูล ในส่วนการทำงานที่ 1 เพื่อโอนข้อมูลวิชาศึกษาทั่วไป หลังจากโอนข้อมูลในส่วนการทำงานที่ 1 ข้อมูลที่โอนจะปรากฏในส่วนการทำงานที่ 2 สำหรับในส่วนการทำงานที่ 2 จะเป็นการแก้ไขข้อมูล และลบข้อมูล

ลำดับ	ปีการศึกษา	คณะ	สาขาวิชา	รหัสกระบวนการวิชา	หน่วยกิต
แก้ไขข้อมูล ลบข้อมูล 1	2551	04-สังคมศาสตร์	01-ภูมิศาสตร์	001104	0
แก้ไขข้อมูล ลบข้อมูล 2	2551	04-สังคมศาสตร์	01-ภูมิศาสตร์	001103	0
แก้ไขข้อมูล ลบข้อมูล 3	2551	04-สังคมศาสตร์	01-ภูมิศาสตร์	013103	0
แก้ไขข้อมูล ลบข้อมูล 4	2554	02-ศึกษาศาสตร์	02-การวิจัยและพัฒนาการศึกษา	001100	3
แก้ไขข้อมูล ลบข้อมูล 5	2550	04-สังคมศาสตร์	01-ภูมิศาสตร์	176101	0
แก้ไขข้อมูล ลบข้อมูล 6	2550	04-สังคมศาสตร์	01-ภูมิศาสตร์	751101	0
แก้ไขข้อมูล ลบข้อมูล 7	2550	04-สังคมศาสตร์	01-ภูมิศาสตร์	204101	0
แก้ไขข้อมูล ลบข้อมูล 8	2550	04-สังคมศาสตร์	01-ภูมิศาสตร์	206191	0
แก้ไขข้อมูล ลบข้อมูล 9	2550	04-สังคมศาสตร์	01-ภูมิศาสตร์	205103	0

รูป ค.10 แสดงจอภาพการโอนข้อมูลวิชาศึกษาทั่วไป

หลังจาก กดปุ่มโอนข้อมูล จะแสดงจอภาพแสดงผลการโอน ซึ่งจะบอกรายละเอียดการโอนของแต่ละกระบวนการวิชา

กลับสู่หน้าหลัก [คลิกที่นี่](#)

- เพิ่มกระบวนการวิชา 013103 เรียบร้อย
- เพิ่มกระบวนการวิชา 001103 เรียบร้อย
- เพิ่มกระบวนการวิชา 001104 เรียบร้อย
- เพิ่มกระบวนการวิชา 001203 เรียบร้อย
- เพิ่มกระบวนการวิชา 001206 เรียบร้อย
- เพิ่มกระบวนการวิชา 205103 เรียบร้อย
- เพิ่มกระบวนการวิชา 206191 เรียบร้อย
- เพิ่มกระบวนการวิชา 204101 เรียบร้อย
- เพิ่มกระบวนการวิชา 751101 เรียบร้อย
- เพิ่มกระบวนการวิชา 176101 เรียบร้อย

รูป ค.11 แสดงจอภาพแสดงผลการโอนข้อมูลวิชาศึกษาทั่วไป

3) โอนข้อมูลวิชาแกน โดยกรอกข้อมูลปีการศึกษา ข้อมูลคณะ ข้อมูลสาขาวิชา จากนั้น กดปุ่มโอนข้อมูล ในส่วนการทำงานที่ 1 เพื่อโอนข้อมูลวิชาแกน หลังจากโอนข้อมูลในส่วนการทำงานที่ 1 ข้อมูลที่โอนจะปรากฏในส่วนการทำงานที่ 2 สำหรับในส่วนการทำงานที่ 2 จะเป็นการแก้ไขข้อมูล และลบข้อมูล

Main Menu

- บันทึกข้อมูลเบื้องต้น
- โอนข้อมูลเบื้องต้น
- ตรวจสอบและวางแผน
- รายงาน
- ออกจากระบบ

ส่วนการทำงานที่ 1

โอน ข้อมูลวิชาแกน

ปีการศึกษา : * คณะ : -- กรุณาเลือกคณะ -- * สาขาวิชา : -- กรุณาเลือกสาขาวิชา -- *

ส่วนการทำงานที่ 2

ค้นหาข้อมูลวิชาแกน

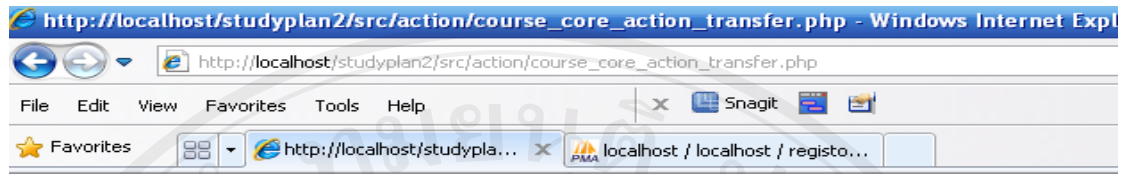
ค้นหาจาก : ทั้งหมด กรอกค่าที่ต้องการค้นหา :

รวม 18 รายการ

		ลำดับ	ปีการศึกษา	คณะ	สาขาวิชา	รหัสประจำตัววิชา	หน่วยกิต
<input type="button" value="แก้ไขข้อมูล"/>	<input type="button" value="ลบข้อมูล"/>	1	2551	04-สังคมศาสตร์	01-ภูมิศาสตร์	154101	0
<input type="button" value="แก้ไขข้อมูล"/>	<input type="button" value="ลบข้อมูล"/>	2	2551	04-สังคมศาสตร์	01-ภูมิศาสตร์	001311	0
<input type="button" value="แก้ไขข้อมูล"/>	<input type="button" value="ลบข้อมูล"/>	3	2550	04-สังคมศาสตร์	01-ภูมิศาสตร์	361201	0
<input type="button" value="แก้ไขข้อมูล"/>	<input type="button" value="ลบข้อมูล"/>	4	2550	04-สังคมศาสตร์	01-ภูมิศาสตร์	251281	0
<input type="button" value="แก้ไขข้อมูล"/>	<input type="button" value="ลบข้อมูล"/>	5	2550	04-สังคมศาสตร์	01-ภูมิศาสตร์	208272	0
<input type="button" value="แก้ไขข้อมูล"/>	<input type="button" value="ลบข้อมูล"/>	6	2550	04-สังคมศาสตร์	01-ภูมิศาสตร์	208271	0
<input type="button" value="แก้ไขข้อมูล"/>	<input type="button" value="ลบข้อมูล"/>	7	2550	04-สังคมศาสตร์	01-ภูมิศาสตร์	154301	0

รูป ค.12 แสดงจอภาพการโอนข้อมูลวิชาแกน

หลังจาก กดปุ่มโอนข้อมูล จะแสดงจอภาพแสดงผลการโอน ซึ่งจะบอกรายละเอียดการโอนของแต่ละกระบวนวิชา



[กลับสู่นำหน้าหลัก](#) [คลิกที่นี่](#)
[เพิ่มกระบวนวิชา 001311](#) [เรียบร้อย](#)
[เพิ่มกระบวนวิชา 154101](#) [เรียบร้อย](#)
[เพิ่มกระบวนวิชา 154103](#) [เรียบร้อย](#)
[เพิ่มกระบวนวิชา 154104](#) [เรียบร้อย](#)
[เพิ่มกระบวนวิชา 154301](#) [เรียบร้อย](#)
[เพิ่มกระบวนวิชา 208271](#) [เรียบร้อย](#)
[เพิ่มกระบวนวิชา 208272](#) [เรียบร้อย](#)
[เพิ่มกระบวนวิชา 251281](#) [เรียบร้อย](#)
[เพิ่มกระบวนวิชา 361201](#) [เรียบร้อย](#)

รูป ค.13 แสดงจอภาพแสดงผลการโอนข้อมูลแกน

4) โอนข้อมูลวิชาเอก โดยกรอกข้อมูลปีการศึกษา ข้อมูลคณะ ข้อมูลสาขาวิชา จากนั้น กดปุ่มโอนข้อมูล ในส่วนการทำงานที่ 1 เพื่อโอนข้อมูลวิชาเอก หลังจากโอนข้อมูลในส่วนการทำงานที่ 1 ข้อมูลที่โอนจะปรากฏในส่วนการทำงานที่ 2 สำหรับในส่วนการทำงานที่ 2 จะเป็นการแก้ไขข้อมูล และลบข้อมูล

Main Menu

- บันทึกข้อมูลเบื้องต้น
- โอนข้อมูลเบื้องต้น
- ตรวจสอบและวางแผน
- รายงาน
- ออกจากระบบ

+ โอน ข้อมูลวิชาเอก

ปีการศึกษา : * คณะ : * สาขาวิชา : *

ส่วนการทำงานที่ 1

ค้นหาข้อมูลวิชาเอก

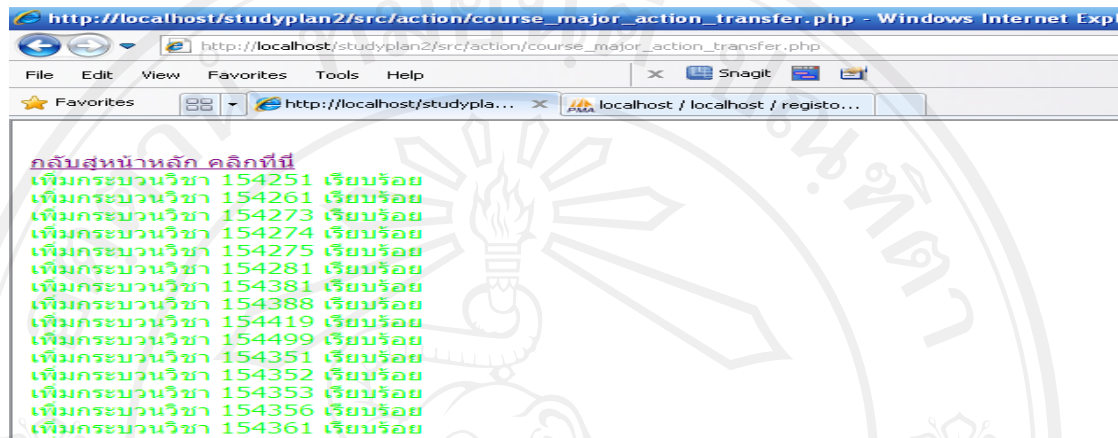
ค้นหาจาก : กรอกรหัสที่ต้องการค้นหา :

รวม 20 รายการ

		ลำดับ	ปีการศึกษา	คณะ	สาขาวิชา	รหัสกระบวนวิชา	หน่วยกิต
<input type="button" value="แก้ไขข้อมูล"/>	<input type="button" value="ลบข้อมูล"/>	1	2550	04-สังคมศาสตร์	01-ภูมิศาสตร์	154499	0
<input type="button" value="แก้ไขข้อมูล"/>	<input type="button" value="ลบข้อมูล"/>	2	2550	04-สังคมศาสตร์	01-ภูมิศาสตร์	154419	0
<input type="button" value="แก้ไขข้อมูล"/>	<input type="button" value="ลบข้อมูล"/>	3	2550	04-สังคมศาสตร์	01-ภูมิศาสตร์	154388	0
<input type="button" value="แก้ไขข้อมูล"/>	<input type="button" value="ลบข้อมูล"/>	4	2550	04-สังคมศาสตร์	01-ภูมิศาสตร์	154381	0
<input type="button" value="แก้ไขข้อมูล"/>	<input type="button" value="ลบข้อมูล"/>	5	2550	04-สังคมศาสตร์	01-ภูมิศาสตร์	154281	0
<input type="button" value="แก้ไขข้อมูล"/>	<input type="button" value="ลบข้อมูล"/>	6	2550	04-สังคมศาสตร์	01-ภูมิศาสตร์	154275	0
<input type="button" value="แก้ไขข้อมูล"/>	<input type="button" value="ลบข้อมูล"/>	7	2550	04-สังคมศาสตร์	01-ภูมิศาสตร์	154274	0
<input type="button" value="แก้ไขข้อมูล"/>	<input type="button" value="ลบข้อมูล"/>	8	2550	04-สังคมศาสตร์	01-ภูมิศาสตร์	154273	0
<input type="button" value="แก้ไขข้อมูล"/>	<input type="button" value="ลบข้อมูล"/>	9	2550	04-สังคมศาสตร์	01-ภูมิศาสตร์	154261	0
<input type="button" value="แก้ไขข้อมูล"/>	<input type="button" value="ลบข้อมูล"/>	10	2550	04-สังคมศาสตร์	01-ภูมิศาสตร์	154251	0

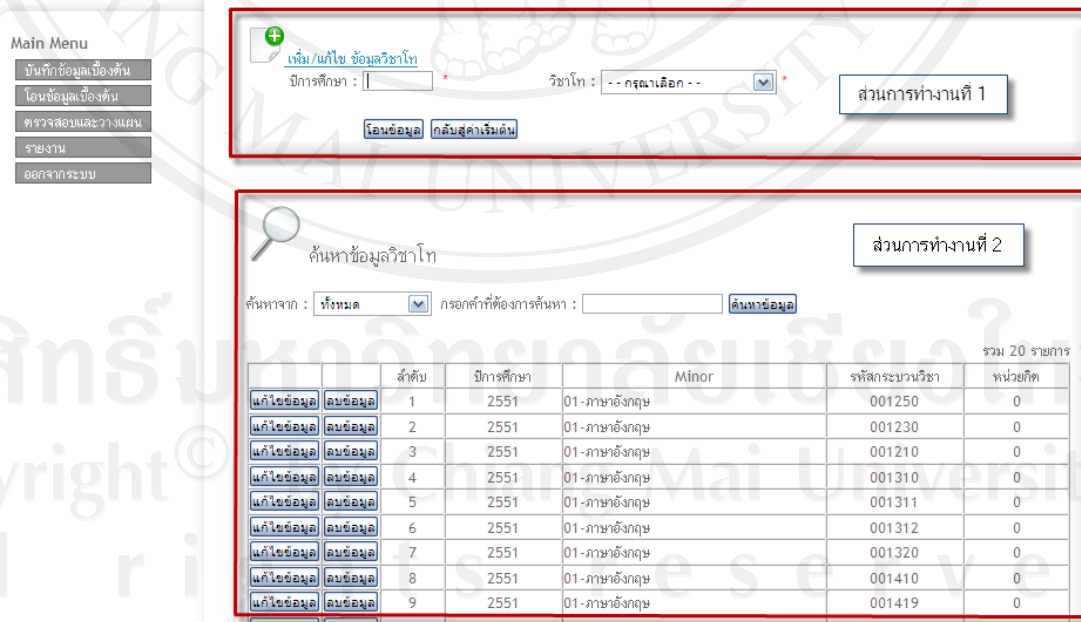
รูป ค.14 แสดงจอภาพการโอนข้อมูลวิชาเอก

หลังจาก กดปุ่มโอนข้อมูล จะแสดงจอภาพแสดงผลการโอน ซึ่งจะบอกรายละเอียดการโอนของแต่ละกระบวนวิชา



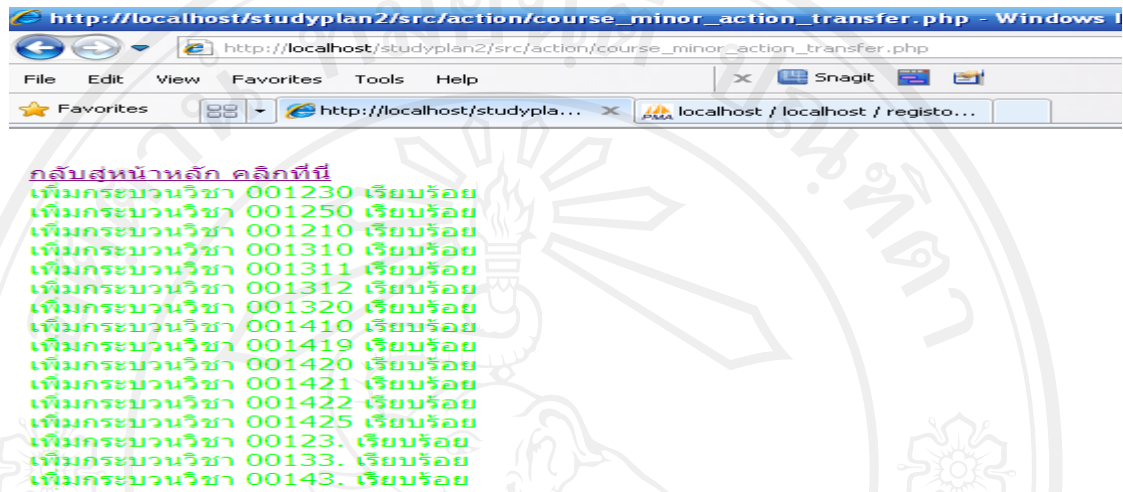
รูป ค.15 แสดงจอภาพแสดงผลการโอนข้อมูลวิชาเอก

5) โอนข้อมูลวิชาโท โดยกรอกข้อมูลปีการศึกษา ข้อมูลวิชาโท จากนั้น กดปุ่มโอนข้อมูล ในส่วนการทำงานที่ 1 เพื่อโอนข้อมูลวิชาโท หลังจากโอนข้อมูลในส่วนการทำงานที่ 1 ข้อมูลที่โอนจะปรากฏในส่วนการทำงานที่ 2 สำหรับในส่วนการทำงานที่ 2 จะเป็นการแก้ไขข้อมูล และลบข้อมูล



รูป ค.16 แสดงจอภาพแสดงผลการโอนข้อมูลวิชาโท

หลังจาก กดปุ่มไอคอนข้อมูล จะแสดงจอภาพแสดงผลการโอน ซึ่งจะบอกรายละเอียดการโอนของแต่ละกระบวนวิชา



รูป ก.17 แสดงจอภาพแสดงผลการโอนข้อมูลวิชาโท

ก.5 ส่วนตรวจสอบและวางแผน

1) ตรวจสอบการศึกษา เป็นเมนูสำหรับใช้ในการตรวจสอบการศึกษานักศึกษาให้มีผลการเรียนเป็นไปตามที่หลักสูตรกำหนด โดยจอภาพการทำงานแบ่งเป็น 3 ส่วนการทำงาน ดังนี้

ส่วนการทำงานที่ 1 เป็นส่วนของการกรอกข้อมูลนักศึกษาที่ต้องการค้นหาข้อมูล จากนั้น กดปุ่มค้นหาข้อมูล



รูป ก.18 แสดงจอภาพตรวจสอบการศึกษา (ส่วนการทำงานที่ 1)

ส่วนการทำงานที่ 2 เป็นส่วนของการแสดงรายละเอียด ข้อมูลชื่อ-สกุล ข้อมูลคณะ ข้อมูลสาขาวิชา ข้อมูลเกรดเฉลี่ย ข้อมูลจำนวนหน่วยกิตที่ต้องเรียน ข้อมูลหน่วยกิตที่ได้ ข้อมูลหน่วยกิตที่เหลือ ของ นักศึกษาคนนั้นๆ

ข้อมูลส่วนตัว นักศึกษารหัส 490110482		ส่วนการทำงานที่ 2	
ชื่อ-สกุล :	ณัชพล กรรณกุลสุนทร	จำนวนหน่วยกิตที่ต้องเรียน :	140
คณะ :	มนุษยศาสตร์	จำนวนหน่วยกิตที่ได้ :	130
สาขาวิชา :	ปรัชญา	จำนวนหน่วยกิตที่เหลือ :	10
GPA เฉลี่ย ปัจจุบัน :	3.00		

รูป ค.19 แสดงจอภาพตรวจสอบการศึกษา (ส่วนการทำงานที่ 2)

ส่วนการทำงานที่ 3 เป็นส่วนของการแสดงรายละเอียด ข้อมูลการลงทะเบียนและข้อมูลผลการเรียน โดยแยกตามปีการศึกษา และภาคการศึกษา ตามที่หลักสูตรกำหนด โดยผู้ใช้งานสามารถตรวจสอบ รายละเอียดการลงทะเบียนเรียนของนักศึกษาคนนั้นๆ ได้ในหน้าจอการทำงานนี้ โดยกระบวนวิชาที่ แสดงสีเขียว หมายถึง กระบวนวิชาที่นักศึกษาได้ลงทะเบียนเรียนไปแล้ว สีแดงหมายถึง กระบวนวิชาที่ นักศึกษา ยังไม่ได้ลงทะเบียนเรียน และในส่วนของสีน้ำเงิน หมายถึง กระบวนวิชาที่มีเงื่อนไข ในส่วน ของกระบวนวิชาที่มีเงื่อนไข อาทิ 154... , MAJOR ,ELECTIVE นั้น สามารถกดเข้าไปดูรายละเอียด ของกระบวนวิชานั้นๆ ได้

ปีการศึกษาที่ 1					
ภาคเรียนที่ 1			ภาคเรียนที่ 2		
รหัสกระบวนวิชา	หน่วยกิต	เกรด	รหัสกระบวนวิชา	หน่วยกิต	เกรด
001103	3		001104	3	B+
009103	3	B+	154102	3	-
127101 or 159101	3	C+ W	154104	3	-
154101	3	-	205103	4	-
206191	3	-	206192	3	-
			703103 or 751101	3	B+ C

ปีการศึกษาที่ 2					
ภาคเรียนที่ 1			ภาคเรียนที่ 2		
รหัสกระบวนวิชา	หน่วยกิต	เกรด	รหัสกระบวนวิชา	หน่วยกิต	เกรด
001203	3	W B+	001203	3	W B+
154251	3	-	154261	3	-
154271	3	-	154272	3	-
208271	3	C-	154281	3	D+
251281	3	-	204101	3	-
361201	3	-	208272	3	W C

ปีการศึกษาที่ 3					
ภาคเรียนที่ 1			ภาคเรียนที่ 2		
รหัสกระบวนวิชา	หน่วยกิต	เกรด	รหัสกระบวนวิชา	หน่วยกิต	เกรด
001311	3	-	154...	3	-
154...	3	-	154...	3	-

รูป ค.20 แสดงจอภาพตรวจสอบการศึกษา (ส่วนการทำงานที่ 3)

เมื่อ กดดูรายละเอียดกระบวนวิชาที่มีเงื่อนไข จะแสดงจอภาพรายละเอียดของกระบวนวิชานั้นๆ โดยกระบวนวิชาที่มีแถบสีเขียว หมายถึง กระบวนวิชาที่นักศึกษาได้ลงทะเบียนเรียนไปแล้ว

ข้อมูลส่วนตัว นักศึกษารหัส 490110482			
ชื่อ-สกุล : นันทพร อภิรมย์คุณ		จำนวนหน่วยกิตที่เลือกเรียน : 140	
คณะ : วนศาสตร์		จำนวนหน่วยกิตที่ผ่าน : 130	
สาขาวิชา : วนิชญา		จำนวนหน่วยกิตที่คงเหลือ : 10	
GPA เฉลี่ย ปีปัจจุบัน : 2.00			
กระบวนวิชาใน CMR 30			
ลำดับ	รหัสกระบวนวิชา	ชื่อกระบวนวิชา	สถานะ
1	154100	INTRODUCTION TO GEOGRAPHY	
2	154101	PHYSICAL GEOGRAPHY	
3	154102	CULTURAL GEOGRAPHY	
4	154103	HUMAN GEOGRAPHY	
5	154104	ENVIRONMENT CONSERVATION	
6	154105	GEO INFORMATION IN DAILY LIFE	
7	154251	INTRO TO THE ATMOSPHERE	
8	154261	GEOGRAPHY OF THAILAND	
9	154272	MAP DESIGN AND PRODUCTION	
10	154274	PRIN PHOTO & IMAGE INTE	
11	154281	ECONOMIC GEOGRAPHY	
12	154361	GEOGRAPHY OF ASIA	
13	154371	PHOTO AND IMAGE INTERPRET	
14	154373	FUNDAMENT PHOTOGRAMMETRY	
15	154383	BEHAVIORAL GEOGRAPHY	

รูป ค.21 แสดงจอภาพรายละเอียดของกระบวนวิชาที่มีเงื่อนไข

2) วางแผนการศึกษา เป็นเมนูสำหรับใช้ในการวางแผนการศึกษาล่วงหน้าของนักศึกษา ซึ่งผู้ใช้งานสามารถคาดการณ์ผลการศึกษาล่วงหน้าได้ โดยจอภาพการทำงานแบ่งเป็น 5 ส่วนการทำงาน ดังนี้

ส่วนการทำงานที่ 1 เป็นส่วนของการกรอกข้อมูลนักศึกษาที่ต้องการค้นหาข้อมูล จากนั้น กดปุ่มค้นหาข้อมูล



วางแผนการศึกษา

ส่วนการทำงานที่ 1

รหัสนักศึกษา :

รูป ค.22 แสดงจอภาพวางแผนการศึกษา (ส่วนการทำงานที่ 1)

ส่วนการทำงานที่ 2 เป็นส่วนของการแสดงรายละเอียด ข้อมูลชื่อ-สกุล ข้อมูลคณะ ข้อมูลสาขาวิชา ข้อมูลเกรดเฉลี่ย ข้อมูลจำนวนหน่วยกิตที่ต้องเรียน ข้อมูลหน่วยกิตที่ได้ ข้อมูลหน่วยกิตที่เหลือ ของ นักศึกษาคนนั้นๆ

ข้อมูลส่วนตัว นักศึกษารหัส 490110482		ส่วนการทำงานที่ 2	
ชื่อ-สกุล :	ณัชพล กรรณกุลสุนทร	จำนวนหน่วยกิตที่ต้องเรียน :	140
คณะ :	มนุษยศาสตร์	จำนวนหน่วยกิตที่ได้ :	130
สาขาวิชา :	ปรัชญา	จำนวนหน่วยกิตที่เหลือ :	10
GPA เฉลี่ย ปัจจุบัน :	3.00		

รูป ค.23 แสดงจอภาพวางแผนการศึกษา (ส่วนการทำงานที่ 2)

ส่วนการทำงานที่ 3 เป็นส่วนของการแสดงรายละเอียด ประวัติการลงเบียนของนักศึกษา ข้อมูล เกรดเฉลี่ยเฉพาะเทอม ข้อมูลเกรดเฉลี่ยสะสม

ข้อมูลการลงทะเบียน			
ภาคการศึกษา	เกรดเฉลี่ย (เฉพาะเทอม)	เกรดเฉลี่ย (สะสม)	
1/2549	2.58	2.58	ราย ละเอียด
2/2549	3.00	2.72	ราย ละเอียด
3/2549	2.50	2.70	ราย ละเอียด
1/2550	2.30	2.57	ราย ละเอียด
2/2550	2.33	2.53	ราย ละเอียด

รูป ค.24 แสดงจอภาพวางแผนการศึกษา (ส่วนการทำงานที่ 3)

หลังจาก กดรายละเอียด ในส่วนการทำงานที่ 3 จะปรากฏ ข้อมูลการลงทะเบียนของนักศึกษาในภาค การศึกษานั้นๆ

ลำดับ	รหัสกระบวนวิชา	ชื่อกระบวนวิชา	หน่วยกิต	เกรด
1	001103	FOUNDATION ENGLISH I	3	
2	001104	FOUNDATION ENGLISH II	3	B+
3	050100	USAGE OF THAI LANGUAGE	3	C
4	127101	INTRO TO POL SCIENCE	3	C-
5	206171	GENERAL MATHEMATICS I	3	C
6	701103	GENERAL ACCOUNTING	3	B+
7	751101	PRINCIPLES OF ECONOMICS I	3	C

รูป ค.25 แสดงจอภาพรายละเอียดการลงทะเบียนของนักศึกษา

ส่วนการทำงานที่ 4 เป็นส่วนของการคาดการณ์ผลการศึกษาในภาคการศึกษาปัจจุบัน โดยระบบจะทำการประมวลผลกระบวนวิชาที่นักศึกษาลงทะเบียนในภาคการศึกษาปัจจุบันมาแสดง แล้วผู้ใช้งานสามารถคาดการณ์เกรด ในแต่ละกระบวนวิชาได้ เมื่อคาดการณ์เกรดที่จะได้แล้ว กดปุ่มคาดการณ์ผลการศึกษา ระบบจะทำการประมวลผล แล้วแสดง ข้อมูลหน่วยกิตสะสมทั้งหมด ข้อมูลหน่วยกิตคำนวณทั้งหมด ข้อมูลเกรดเฉลี่ย ข้อมูลเกรดเฉลี่ยรวม ที่นักศึกษจะได้ ซึ่งในส่วนนี้ผู้ใช้งานสามารถนำข้อมูลที่ได้ ไปใช้ในวางแผนการศึกษาได้

กระบวนวิชา	หน่วยกิต	เกรด
001323	3	B+
001353	3	A
001445	3	C+
705344	3	A
001318	3	B+
001381	3	A
050111	3	B
รวม :	21	
หน่วยกิตสะสมทั้งหมด :151		
หน่วยกิตคำนวณทั้งหมด :151		
เกรดเฉลี่ย :3.50		
เกรดเฉลี่ยรวม :1.76		

รูป ค.26 แสดงจอภาพวางแผนการศึกษา (ส่วนการทำงานที่ 4)

ส่วนการทำงานที่ 5 เป็นส่วนของการคาดการณ์ผลการศึกษาในภาคการศึกษาต่อไป โดยระบบจะทำการประมวลผลกระบวนวิชาที่นักศึกษาขังไม่ได้ลงทะเบียนมาแสดง แล้วผู้ใช้งานสามารถสามารถเลือกกระบวนวิชาที่คาดการณ์ว่าจะลงทะเบียนเรียน แล้ว กดปุ่มเพิ่ม จนได้กระบวนวิชาที่ต้องการครบจำนวน หรือ กด ✘ หากต้องการลบกระบวนวิชาที่เลือกไว้ เมื่อได้ข้อมูลกระบวนวิชาครบจำนวนตามต้องการแล้ว ผู้ใช้งานสามารถคาดการณ์เกรด ของแต่ละกระบวนวิชา แล้ว กดปุ่มคาดการณ์ผลการศึกษา ระบบจะทำการประมวลผล เพื่อแสดง ข้อมูลหน่วยกิตสะสมทั้งหมด ข้อมูลหน่วยกิตคำนวณทั้งหมด ข้อมูลเกรดเฉลี่ย ข้อมูลเกรดเฉลี่ยรวม ที่นักศึกษาจะได้ ซึ่งในส่วนนี้ผู้ใช้งานสามารถนำข้อมูลที่ได้ ไปใช้ในวางแผนการศึกษา ได้

คาดการณ์ผลการศึกษา ภาคการศึกษาต่อไป			
เลือกกระบวนวิชาเพื่อคาดการณ์			
011-PHIL	011251	เพิ่ม	
กระบวนวิชา	หน่วยกิต	เกรด	
1. 001101	3	A	* ✘
2. 006126	3	A	* ✘
3. 011251	3	A	* ✘
รวม : 9			
หน่วยกิตสะสมทั้งหมด : 160			
หน่วยกิตคำนวณทั้งหมด : 160			
เกรดเฉลี่ย : 4.00			
เกรดเฉลี่ยรวม : 1.89			
คาดการณ์ผลการศึกษา			

รูป ค.27 แสดงจอภาพวางแผนการศึกษา (ส่วนการทำงานที่ 5)

3) ใบเสนอเพื่อขออนุมัติปริญญา เป็นเมนูสำหรับตรวจสอบ ใบเสนอเพื่อขออนุมัติปริญญาเพื่อให้ข้อมูลกระบวนวิชาอยู่ตามกลุ่มที่ถูกต้อง และผู้ใช้งานสามารถเปลี่ยนแปลงกระบวนวิชาให้อยู่ในกลุ่มที่เหมาะสมได้ โดยจอภาพการทำงานแบ่งเป็น 4 ส่วนการทำงาน ดังนี้

ส่วนการทำงานที่ 1 เป็นส่วนของการกรอกข้อมูลนักศึกษาที่ต้องการค้นหาข้อมูล จากนั้น กดปุ่ม ค้นหาข้อมูล

รูป ค.28 แสดงจอภาพใบเสนอเพื่อขออนุมัติปริญญา (ส่วนการทำงานที่ 1)

ส่วนการทำงานที่ 2 เป็นส่วนของการแสดงรายละเอียด ข้อมูลภาคการศึกษา ข้อมูลชื่อ-สกุล ข้อมูลชื่อปริญญา ข้อมูลคณะ ข้อมูลวิชาเอก ข้อมูลวิชาโท ของนักศึกษา

รูป ค.29 แสดงจอภาพใบเสนอเพื่อขออนุมัติปริญญา (ส่วนการทำงานที่ 2)

ส่วนการทำงานที่ 3 เป็นส่วนของการย้ายกระบวนวิชาให้อยู่ในกลุ่มที่เหมาะสม โดยผู้ใช้งานเลือกรหัสกระบวนวิชาที่ต้องการย้าย แล้วเลือกเป็นกระบวนวิชา ให้อยู่ในกลุ่มที่ต้องการ หลังจากนั้น กดปุ่ม บันทึกการย้ายกระบวนวิชา

รูป ค.30 แสดงจอภาพใบเสนอเพื่อขออนุมัติปริญญา (ส่วนการทำงานที่ 3)

ส่วนการทำงานที่ 4 เป็นส่วนของการแสดงกระบวนวิชาที่ถูกจัดให้อยู่ตามกลุ่มต่างๆ ตามการประมวลผลของระบบ ข้อมูลหน่วยกิตสะสม ข้อมูลหน่วยกิตคำนวณ ข้อมูลหน่วยกิตวิชาเอกระดับ 300 ขึ้นไป ข้อมูลหน่วยกิตวิชาเอกระดับ 400 ขึ้นไป ข้อมูลหน่วยกิตสะสมทั้งหมด ข้อมูลหน่วยกิตคำนวณทั้งหมด ข้อมูลค่าลำดับชั้นเฉลี่ยสะสมทั้งหมด และเมื่อผู้ใช้งานทำการย้ายกระบวนวิชาในส่วนการทำงานที่ 3 ข้อมูลกระบวนวิชาที่แสดง ในส่วนการทำงานที่ 4 ก็จะเปลี่ยนแปลงตามไปด้วย

1.1 วิชาศึกษาทั่วไป			1.2 วิชาเฉพาะด้าน									1.3 วิชาเลือกเสรี		
			วิชานอก			วิชาเอก			วิชาโท					
วิชา	หน่วยกิต	ลำดับชั้น	วิชา	หน่วยกิต	ลำดับชั้น	วิชา	หน่วยกิต	ลำดับชั้น	วิชา	หน่วยกิต	ลำดับชั้น	วิชา	หน่วยกิต	ลำดับชั้น
703103	3	B+	001103	3		159101	3	W	127101	3	C+	001112	3	A
751101	3	C	154104	3	-	154272	3	-	001111	3	A	001118	3	B+
009103	3	B+	001311	3	-	154251	3	-				001210	3	C+
013103	3	C	154101	3	-	154261	3	-				001211	3	C+
001104	3	B+	154102	3	-	154271	3	-				001212	3	B
001203	3	W B+	154301	3	-	154281	3	D+				001218	3	B
001206	3	B	204101	3	-	154371	3	-				001230	3	W B+
205103	4	-	208271	3	C+	154375	3	-				001231	3	B
206191	3	-	208272	3	W C	154381	3	-				001232	3	W
206192	3	-	251281	3	-	154388	3	-				001234	3	D+
			361201	3	-	154499	3	-				001250	3	A
						001321	3	B+				001281	3	B
												001310	3	B
												001330	3	D
												001352	3	C
												001353	3	W
												001354	3	C+
												001355	3	W
												751202	3	W
												751301	3	W W W
														W
												751308	3	W W
												751330	3	W
หน่วยกิตสะสม 21			หน่วยกิตสะสม 6			หน่วยกิตสะสม 6			หน่วยกิตสะสม 6			หน่วยกิตสะสม 91		
หน่วยกิตคำนวณ 21			หน่วยกิตคำนวณ 6			หน่วยกิตคำนวณ 6			หน่วยกิตคำนวณ 6			หน่วยกิตคำนวณ 97		
						ค่าลำดับชั้นเฉลี่ย 2.50								
หน่วยกิตวิชาเอกระดับ 300 ขึ้นไป 3			หน่วยกิตสะสมทั้งหมด 130						หน่วยกิตคำนวณทั้งหมด 136			ค่าลำดับชั้นเฉลี่ยสะสมทั้งหมด 2.62		
หน่วยกิตวิชาเอกระดับ 400 ขึ้นไป 0														

รูป ค.31 แสดงจอภาพใบเสนอเพื่อขออนุมัติปริญญา (ส่วนการทำงานที่ 4)

ลิขสิทธิ์ © by Chiang Mai University
All rights reserved

ก.6 ส่วนรายงาน

- 1) รายงานนักศึกษาที่มีสถานภาพ แสดงจำนวนนักศึกษาที่มีสถานภาพ แยกตามเพศ ตามคณะและจำนวนรวมทั้งหมด
- 2) รายงานนักศึกษาที่มีลงทะเบียนกระบวนวิชา แสดงจำนวนนักศึกษาที่ลงทะเบียนกระบวนวิชา แยกตามเพศ ตามคณะและจำนวนรวมทั้งหมด
- 3) รายงานนักศึกษาที่พ้นสถานภาพ แสดงจำนวนนักศึกษาที่พ้นสถานภาพ แยกตามเพศ ตามคณะและจำนวนรวมทั้งหมด
- 4) รายงานนักศึกษาคาดว่าจะสำเร็จการศึกษา แสดงจำนวนนักศึกษาคาดว่าจะสำเร็จการศึกษาแยกตามเพศ ตามคณะและจำนวนรวมทั้งหมด
- 5) รายงานนักศึกษาที่อยู่ในข่ายพ้นสถานภาพ แสดงจำนวนนักศึกษาที่อยู่ในข่ายพ้นสถานภาพแยกตามเพศ ตามคณะและจำนวนรวมทั้งหมด
- 6) รายงานนักศึกษาที่มีอยู่ในข่ายมีสิทธิ์ได้รับเหรียญรางวัล แสดงจำนวนนักศึกษาที่อยู่ในข่ายมีสิทธิ์ได้รับเหรียญรางวัล แยกตามเพศ ตามคณะและจำนวนรวมทั้งหมด

ในส่วนของรายงานจะมีจอภาพที่เหมือนกัน โดยจะแยกประเภทตามส่วนของชื่อรายงานนั้นๆ โดยแบ่งการทำงานเป็น 4 ส่วนการทำงาน

ส่วนการทำงานที่ 1 ส่วนการแสดงผลชื่อรายงาน ตามการเลือกของผู้ใช้งาน

รายงานจำนวนนักศึกษาที่มีสถานภาพประจำปีการศึกษา 1/2554

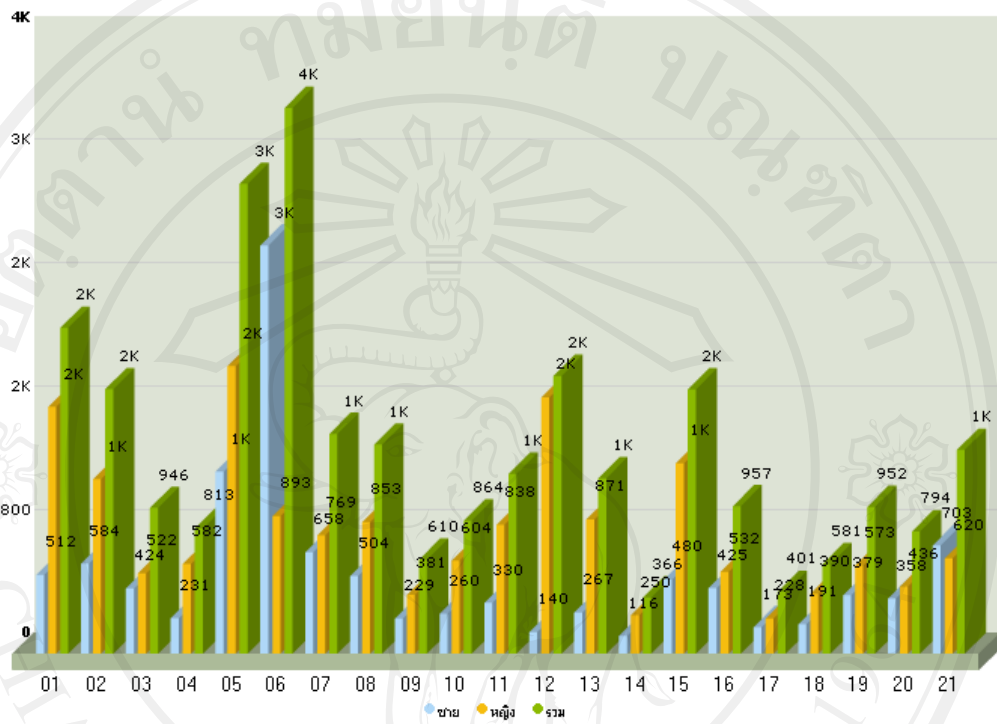
รูปที่ ค.32 แสดงจอภาพรายงาน (ส่วนการทำงานที่ 1)

ส่วนการทำงานที่ 2 ส่วนเมนูการแสดงผลโดยกราฟของรายงาน



รูป ค.33 แสดงจอภาพรายงาน (ส่วนการทำงานที่ 2)

เมื่อ กดปุ่ม  จะเป็นการแสดงข้อมูลในรูปแบบกราฟ



รูป ค.34 แสดงตัวอย่างกราฟของรายงาน

ส่วนการทำงานที่ 3 ส่วนเมนูการแสดงผลโดยไฟล์ Microsoft Office Excel

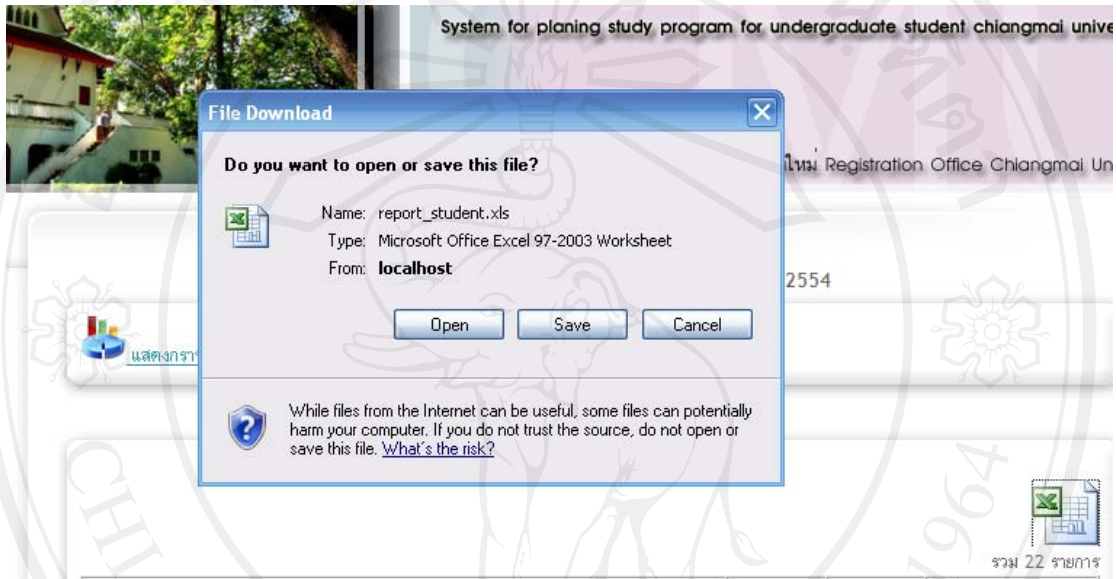


ลิขสิทธิ์มหาวิทยาลัยเชียงใหม่

รูป ค.35 แสดงจอภาพรายงาน (ส่วนการทำงานที่ 3)

Copyright © by Chiang Mai University
All rights reserved

เมื่อ กดปุ่ม  ผู้ใช้งานสามารถรับไฟล์ในรูปแบบ Microsoft Office Excel เพื่อไปใช้งานต่อได้ หลังจากนั้น กดปุ่ม Save เพื่อบันทึกไฟล์



รูป ก.36 แสดงจอภาพการบันทึกไฟล์ Microsoft Excel

ส่วนการทำงานที่ 4 ส่วนการแสดงผลข้อมูลนักศึกษา แยกจำนวนชาย หญิง และจำนวนรวม ตามประเภทรายงาน

คณะ	ชาย	หญิง	รวม
01-มนุษยศาสตร์	512	1603	2115
02-ศึกษาศาสตร์	584	1133	1717
03-วิจิตรศิลป์	424	522	946
04-สังคมศาสตร์	231	582	813
05-วิทยาศาสตร์	1182	1867	3049
06-วิศวกรรมศาสตร์	2649	893	3542
07-แพทยศาสตร์	658	769	1427
08-เกษตรศาสตร์	504	853	1357
09-ทันตแพทยศาสตร์	229	381	610
10-เภสัชศาสตร์	260	604	864
11-เทคนิคการแพทย์	330	838	1168
12-พยาบาลศาสตร์	140	1664	1804
13-อุตสาหกรรมเกษตร	267	871	1138
14-สัตวแพทยศาสตร์	116	250	366
15-บริหารธุรกิจ	480	1236	1716
16-เศรษฐศาสตร์	425	532	957
17-สถาปัตยกรรมศาสตร์	173	228	401
18-การสื่อสารมวลชน	191	390	581
19-รัฐศาสตร์และรัฐประศาสนศาสตร์	379	573	952
20-นิติศาสตร์	358	436	794
21-วิทยาลัยศิลปะ สื่อ และเทคโนโลยี	703	620	1323

รูป ค.37 แสดงจรรยาบรรณ (ส่วนการทำงานที่ 4)

โดยในส่วนของจำนวนรวม ผู้ใช้งานสามารถ กดเพื่อดูรายละเอียดในแต่ละคณะได้

รายชื่อนักศึกษากิจกรรมภายในวิทยาเขต 1/2554
ระดับปริญญาตรี
คณะ ศึกษาศาสตร์

ลำดับที่	รหัสนักศึกษา	ชื่อ-สกุล
1	490910082	ศกัญฉัตร วงศ์สุวรรณ
2	490910083	ศศิณัฐ์ สุนใจนรม
3	490910084	ฉริศม แก้วจินดา
4	490910085	ฉกัญญา ศรีเสถียร
5	490910087	ฉรณพร ไชยสวัสดิ์
6	490910089	ฉณฉิ เฮอร์
7	490910093	ฉณนร ศิวตม
8	490910068	วิศยา นพวงไทรย์
9	490910069	วิริศ พงศาพาส
10	490910070	ศรัทธา ร่วมพิทักษ์กุล
11	490910071	ศศิภานต์ สิริยศารง
12	490910072	ศศิพัชร ประทีปกวรงค์
13	490910073	ศโวจิรัตน์ ตรีจรรย์ชัย
14	490910075	ศุภมาส เตชะสัมพัทธสารกิจ
15	490910077	सानนท์ พงษ์ปรีชา
16	490910067	วัชรพงษ์ ฉิมเกียรติมงคล

รูป ค.38 แสดงจรรยาบรรณรายชื่อนักศึกษาคณะศึกษาศาสตร์

ภาคผนวก ง

แบบสอบถามระบบการตรวจสอบและวางแผนการศึกษา นักศึกษาระดับปริญญาตรี มหาวิทยาลัยเชียงใหม่

คำชี้แจง

1. แบบสอบถามมีวัตถุประสงค์เพื่อต้องการทราบผลการใช้งาน โปรแกรมระบบการตรวจสอบและวางแผนการศึกษา นักศึกษาระดับปริญญาตรี มหาวิทยาลัยเชียงใหม่ เพื่อให้ทราบแนวทางการพัฒนาระบบให้มีประสิทธิภาพมากขึ้นในโอกาสต่อไป
2. ความคิดเห็นในแบบสอบถามนี้มีคุณประโยชน์ในการประเมินระบบ จะไม่ส่งผลกระทบต่อผู้ตอบแบบสอบถามทั้งสิ้น

แบบสอบถามมีทั้งหมด 2 ตอน ได้แก่

ตอนที่ 1 ประสิทธิภาพของการใช้งานโปรแกรม

ตอนที่ 2 ข้อเสนอแนะและแนวทางการปรับปรุงและพัฒนาโปรแกรม

ตอนที่ 1 ประสิทธิภาพของการใช้งานโปรแกรม

โปรดทำเครื่องหมาย ✓ ลงในช่องที่ท่านเห็นว่าเป็นจริงที่สุด

ลักษณะการใช้งานโปรแกรมด้านต่างๆ	มากที่สุด	มาก	ปานกลาง	น้อย	น้อยที่สุด
1. ความสะดวกและเข้าใจง่ายในการใช้งาน					
2. การจัดวางเครื่องมือการใช้งานโปรแกรมบนจอภาพ					
3. ความสะดวกในการค้นหาและเรียกดูข้อมูล					
4. ความสะดวกในการแก้ไขปรับปรุงข้อมูล					
5. ความถูกต้องของการประมวลผลของโปรแกรม					

ตอนที่ 2 ข้อเสนอแนะและแนวทางการปรับปรุงและพัฒนาโปรแกรม

.....

.....

.....

.....

.....

ขอขอบคุณที่ให้ความร่วมมือในการตอบแบบสอบถาม

ลักษณะคำตอบเป็นการประมาณค่า 5 อันดับ ดังนี้

มากที่สุด	หมายถึง ผู้ตอบแบบสอบถามเห็นว่าคำถามนั้นตรงกับความคิดเห็นมากที่สุด
มาก	หมายถึง ผู้ตอบแบบสอบถามเห็นว่าคำถามนั้นตรงกับความคิดเห็นมาก
ปานกลาง	หมายถึง ผู้ตอบแบบสอบถามเห็นว่าคำถามนั้นตรงกับความคิดเห็นปานกลาง
น้อย	หมายถึง ผู้ตอบแบบสอบถามเห็นว่าคำถามนั้นตรงกับความคิดเห็นน้อย
น้อยที่สุด	หมายถึง ผู้ตอบแบบสอบถามเห็นว่าคำถามนั้นตรงกับความคิดเห็นน้อยที่สุด

การให้คะแนนพิจารณาตามเกณฑ์ ดังนี้

มากที่สุด	5	คะแนน
มาก	4	คะแนน
ปานกลาง	3	คะแนน
น้อย	2	คะแนน
น้อยที่สุด	1	คะแนน

ลิขสิทธิ์มหาวิทยาลัยเชียงใหม่

Copyright © by Chiang Mai University
All rights reserved

ประวัติผู้เขียน

ชื่อ – สกุล

นายนครินทร์ แก้วฐานะ

วัน เดือน ปี เกิด

4 พฤศจิกายน 2523

ประวัติการศึกษา

สำเร็จการศึกษามัธยมศึกษาตอนปลาย โรงเรียนพะเยาพิทยาคม
จังหวัดพะเยา ปีการศึกษา 2541สำเร็จการศึกษาระดับปริญญาตรีวิทยาศาสตร์บัณฑิต
สาขาวิชาวิทยาการคอมพิวเตอร์ มหาวิทยาลัยพายัพ จังหวัดเชียงใหม่
ปีการศึกษา 2545

ประสบการณ์

2546 – 2548 โปรแกรมเมอร์ บริษัท ดีไซน์ซอฟต์แวร์ จำกัด

2548 - ปัจจุบัน นักวิชาการคอมพิวเตอร์ สำนักทะเบียนและ
ประมวลผล มหาวิทยาลัยเชียงใหม่

ลิขสิทธิ์มหาวิทยาลัยเชียงใหม่

Copyright © by Chiang Mai University

All rights reserved