



ลิขสิทธิ์มหาวิทยาลัยเชียงใหม่

Copyright© by Chiang Mai University

All rights reserved

## ภาคผนวก ก

## ประวัติ บมจ.ธนาคารกรุงไทย

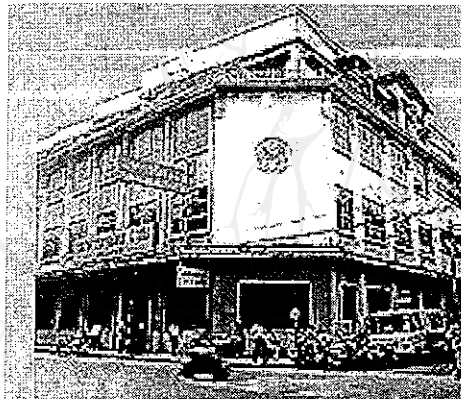
## ประวัติ

ธนาคารกรุงไทย จำกัด เริ่มเปิดดำเนินการครั้งแรก เมื่อวันที่ 14 มีนาคม 2509 โดยการควบกิจการของธนาคารเกษตร จำกัด และธนาคารมณฑล จำกัด ซึ่งเป็นธนาคารพาณิชย์ที่มีรัฐบาลเป็นผู้ถือหุ้นใหญ่ทั้งคู่ เข้าเป็นธนาคารเดียวกันตามนโยบายของรัฐบาล และได้ใช้ชื่อใหม่ว่า "ธนาคารกรุงไทย จำกัด" ใช้ชื่อภาษาอังกฤษว่า "KRUNG THAI BANK LIMITED" ใช้สัญลักษณ์ "นกวาญักษ์" ซึ่งเป็นเครื่องหมายของกระทรวงการคลัง เป็นสัญลักษณ์ประจำธนาคารจนถึงปัจจุบัน

ในระยะแรกของการก่อตั้งธนาคารกรุงไทย จำกัด ได้ใช้สถานที่สำนักงานใหญ่ของธนาคารเกษตร จำกัด ซึ่งตั้งอยู่ที่ ถนนเยาวราช เป็นที่ทำการสำนักงานใหญ่ และมีสาขารวม 81 แห่ง พนักงาน 1,247 คน สินทรัพย์รวม 4,582.10 ล้านบาท และทุนจดทะเบียน 105 ล้านบาท วัตถุประสงค์ของการรวมธนาคารทั้งสองให้เป็นธนาคารของรัฐ ที่มีฐานะทางการเงินที่มั่นคง สามารถคุ้มครองผู้ฝากเงิน และบริการลูกค้าได้กว้างขวางขึ้น ตลอดจนสามารถ อำนวยประโยชน์ต่อการพัฒนาเศรษฐกิจของประเทศได้มากขึ้นด้วย ผลการดำเนินงานของธนาคาร ได้ขยายตัวเติบโตขึ้นมาเป็นลำดับ ทำให้อาคารสำนักงานใหญ่เดิมคับแคบไม่สะดวก และไม่คล่องตัว ในการปฏิบัติงาน ธนาคารจึงได้ย้ายที่ทำการสำนักงานใหญ่มาตั้งอยู่ ณ อาคารเลขที่ 35 ถนนสุขุมวิท เมื่อวันที่ 26 พฤศจิกายน 2525 และได้ใช้เป็นที่ทำการสำนักงานใหญ่มาจนถึงปัจจุบัน ในเดือนมีนาคม 2530 ธนาคารกรุงไทย ได้รับมอบหมายให้เข้าไปช่วยบริหารงาน ในโครงการ 4 เมษา ต่อจากธนาคารแห่งประเทศไทย โดยเน้นการบริหารในเชิงธุรกิจ ต่อมาเมื่อวันที่ 17 สิงหาคม 2530 ธนาคารกรุงไทยได้รับโอนสินทรัพย์และหนี้สินของธนาคารสยาม จำกัด มาบริหารตามนโยบายของกระทรวงการคลัง เนื่องจากการดำเนินธุรกิจของธนาคารสยาม มีปัญหาหลายด้านที่ไม่สามารถแก้ไขได้ในระยะเวลาอันสั้น ทำให้เป็นภาระที่รัฐจะต้องจัดการให้ความช่วยเหลือ ซึ่งไม่ทราบว่าจะสิ้นสุดเมื่อใด และหลังจากการรวมกับธนาคารสยาม จำกัด แล้วธนาคารกรุงไทยจะกลายเป็น

ธนาคารพาณิชย์ของรัฐเพียงแห่งเดียว มีสินทรัพย์มากเป็นอันดับสองของประเทศ สามารถจะสนองตอบนโยบาย การเงินการคลังของประเทศ และสามารถแสดงบทบาทความเป็น "ธนาคารนำ" (LEAD BANK) ได้

ความก้าวหน้าของธนาคารกรุงไทย จำกัด (มหาชน) นับตั้งแต่ปี พ.ศ. 2509 ที่ธนาคารกรุงไทย จำกัด ได้เริ่มดำเนินกิจการมา ธนาคารกรุงไทยได้เติบโตขึ้นอย่างมั่นคง และรวดเร็ว มีการปรับปรุง และขยายองค์กรงานใหม่ ทั้งในสำนักงานใหญ่และสาขา ซึ่งทำให้ธนาคารสามารถให้บริการตอบสนองความต้องการของลูกค้าได้มากยิ่งขึ้น กระทั่งปี พ.ศ. 2531 ธนาคารกรุงไทย จัดเป็นธนาคารพาณิชย์เพียงแห่งเดียว ที่มีสาขาอยู่ครบทั่วทุกจังหวัดของประเทศ และยังมีแผนงานจะขยายสาขาเพิ่มขึ้นอีก โดยเน้นการเปิดสาขาในเขตรอบนอก ที่ความเจริญกำลังขยายตัวออกไป ซึ่งทำให้ธนาคารสามารถให้บริการด้วยความรวดเร็วยิ่งขึ้น



นอกจากนี้ธนาคารกรุงไทยยังได้นำเทคโนโลยีทันสมัยมาใช้กับงานให้บริการแก่ลูกค้า และการปฏิบัติงานภายในธนาคาร โดยเฉพาะอย่างยิ่งการติดตั้งระบบออนไลน์ และเครื่องเอทีเอ็ม ซึ่งธนาคารกรุงไทยนับเป็นธนาคารแรกที่สามารถติดตั้งได้ครบ 73 จังหวัดทั่วประเทศ ตั้งแต่เดือนมิถุนายน 2531 และในปี 2532 ได้ติดตั้งเครื่องเอทีเอ็มเพิ่มขึ้นไม่น้อยกว่า 50 เครื่อง จากที่มีอยู่เดิม 171 เครื่อง ทำให้ธนาคารสามารถใช้อุปกรณ์คอมพิวเตอร์ และเทคโนโลยีที่มีอยู่ ให้เกิดประโยชน์ต่อการดำเนินงานของธนาคารได้อย่างรวดเร็วและกว้างขวาง ขณะเดียวกันธนาคารก็ได้ขยายขอบข่ายการให้บริการด้านนี้ออกไปอีก โดยเปิดให้มีบริการธนาคารออฟฟิศแบบคึ่งกึ่ง เพื่อให้ข้อมูลทางการเงินที่ถูกต้อง และทันกับเวลาในการตัดสินใจทางธุรกิจของลูกค้าเอง

ความก้าวหน้าที่สำคัญอีกประการหนึ่งคือ การนำหุ้นของธนาคารเข้าสู่ตลาดหลักทรัพย์แห่งประเทศไทย เมื่อวันที่ 26 มิถุนายน 2532 นับเป็นรัฐวิสาหกิจแห่งแรกที่นำหุ้นเข้าซื้อขายในตลาด

หลักทรัพย์ฯ โดยได้เริ่มเปิดการซื้อขายหุ้นของธนาคารกรุงไทย ในตลาดหลักทรัพย์ฯ ตั้งแต่วันที่ 2 สิงหาคม 2532 เป็นต้นมา และได้แปรสภาพเป็นบริษัทมหาชน เมื่อวันที่ 24 มีนาคม 2537 โดยใช้ชื่อ "ธนาคารกรุงไทย จำกัด (มหาชน)" (KRUNG THAI BANK PUBLIC COMPANY LIMITED)

การที่ธนาคารตัดสินใจ นำหุ้นเข้าซื้อขายในตลาดหลักทรัพย์แห่งประเทศไทยนั้น ทำให้เกิดผลดีที่เห็นได้ชัด 3 ประการคือ

1. เป็นการส่งเสริมการออม และการลงทุนของประเทศ ตามนโยบายที่รัฐบาลวางไว้
2. เป็นการกระจายหุ้นของธนาคารไปสู่มหาชน ซึ่งจะช่วยให้เกิดความคล่องตัวในการระดมทุนมาใช้ในกิจการ
3. เป็นการเพิ่มสินค้าใหม่ให้กับตลาดหลักทรัพย์ฯ อันเป็นการส่งเสริมตลาดทุนภายในประเทศให้ขยายตัวมากขึ้น

#### ชื่อธนาคาร

ใช้คำว่า "บมจ.ธนาคารกรุงไทย" แทน "ธนาคารกรุงไทย จำกัด (มหาชน)"

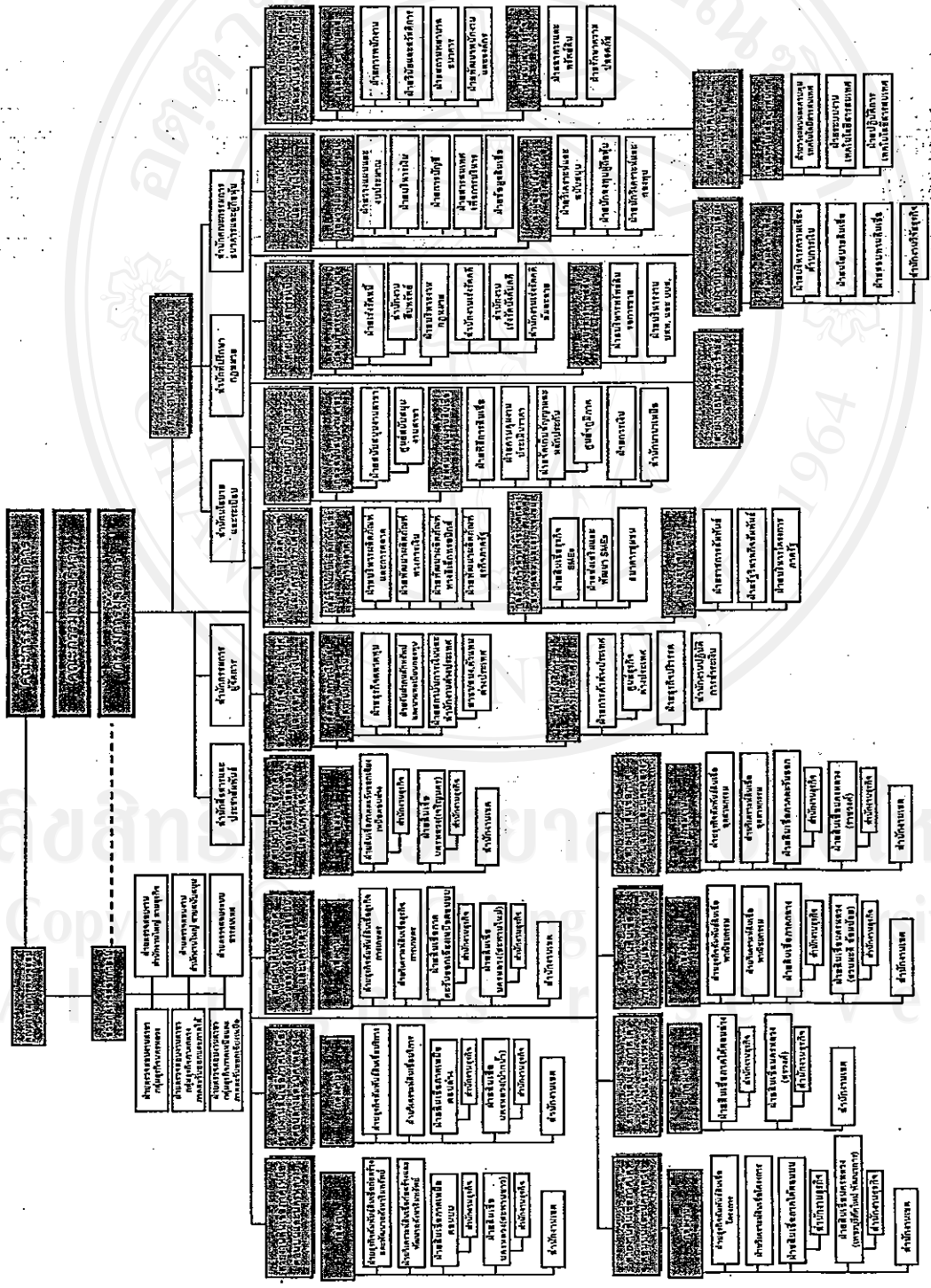
ลิขสิทธิ์มหาวิทยาลัยเชียงใหม่

Copyright© by Chiang Mai University

All rights reserved

ภาคผนวก ข

โครงสร้างของ บมจ.ธนาคารกรุงไทย



## ภาคผนวก ก

รายงานเงินฝากและเงินให้สินเชื่อประเภทต่าง ๆ - จำนวนตามจังหวัด/เขต/ภูมิภาค\*

ยอดคงค้าง ณ วันที่ 31 ธันวาคม 2547

หน่วย: ล้านบาท

เขต / จังหวัด	จำนวน สำนักงาน	เงินรับฝาก					เงินให้สินเชื่อ			
		กระแสรายวัน	ออมทรัพย์	ประจำ (ไม่รวม บัตรเงินฝาก)	อื่นๆ	รวม	เบิกเกินบัญชี	เงินให้กู้	ตัวเงิน และอื่นๆ	รวม
กรุงเทพมหานคร	1,298	172,320	1,586,979	1,824,729	46,586	3,630,614	255,527	2,537,993	1,074,421	3,867,941
สำนักงานใหญ่	30	44,857	361,559	297,112	46,524	750,051	33,265	1,618,569	816,598	2,468,432
อื่น ๆ	1,268	127,464	1,225,420	1,527,617	62	2,880,563	222,262	919,424	257,823	1,399,509
เขต 1	382	12,013	183,851	181,313	2	377,178	32,788	118,976	27,757	179,521
ชัยนาท	19	207	3,398	3,169	0	6,774	1,301	3,888	2,035	7,224
นนทบุรี	105	4,109	74,032	84,918	0	163,058	10,332	39,577	8,654	58,563
ปทุมธานี	80	4,108	54,082	35,934	2	94,125	7,110	32,410	4,949	44,469
พระนครศรีอยุธยา	64	1,532	21,973	20,313	0	43,818	4,209	16,916	3,614	24,739
ลพบุรี	36	582	9,878	10,785	0	21,245	3,039	8,241	2,886	14,167
สิงห์บุรี	14	184	3,809	5,454	0	9,447	1,446	3,464	1,489	6,399
สระบุรี	49	1,127	13,174	16,059	0	30,359	4,252	12,414	3,531	20,197
อ่างทอง	15	164	3,506	4,683	0	8,352	1,100	2,064	599	3,764
เขต 2	475	24,861	228,839	224,012	1	477,712	51,275	167,518	47,577	266,370
จันทบุรี	32	491	10,538	13,447	0	24,477	3,302	7,083	1,719	12,104
ฉะเชิงเทรา	50	903	14,745	18,594	0	34,242	4,848	10,577	4,734	20,159
ชลบุรี	146	9,088	74,644	60,988	0	144,720	13,399	65,627	12,729	91,755
ตราด	20	208	4,094	4,387	0	8,689	1,323	2,494	479	4,296
นครนายก	12	175	3,178	3,546	0	6,899	1,112	2,383	499	3,994
ปราจีนบุรี	21	372	6,277	4,756	0	11,405	1,818	4,250	1,342	7,410
ระยอง	53	3,212	21,597	18,229	0	43,039	6,055	16,560	3,982	26,596
สมุทรปราการ	122	10,098	89,482	97,634	1	197,216	17,803	56,399	21,040	95,243
สระแก้ว	19	314	4,283	2,430	0	7,026	1,614	2,145	1,052	4,812
เขต 3	244	5,418	75,819	55,684	0	136,921	27,555	55,962	32,244	115,761
ชัยภูมิ	22	418	5,361	3,532	0	9,312	1,803	3,292	707	5,802
นครราชสีมา	89	1,974	30,195	26,805	0	58,974	9,060	24,983	9,753	43,796
บุรีรัมย์	31	554	8,160	4,940	0	13,655	3,125	6,084	4,561	13,770
ยโสธร	11	255	2,884	2,378	0	5,517	1,741	3,040	2,244	7,025
ศรีสะเกษ	20	451	6,174	3,132	0	9,757	2,974	3,218	2,797	8,989
สุรินทร์	22	512	6,990	5,049	0	12,551	3,132	3,960	4,847	11,939
อุบลราชธานี	41	1,106	14,126	8,997	0	24,229	4,778	9,678	6,268	20,724
อำนาจเจริญ	8	147	1,929	851	0	2,927	941	1,709	1,066	3,716
เขต 4	254	6,260	81,970	59,467	0	147,696	30,017	58,732	30,674	119,423
มุกดาหาร	11	232	2,540	2,003	0	4,775	1,326	2,048	783	4,158
กาฬสินธุ์	14	328	4,470	2,984	0	7,781	1,744	3,133	2,149	7,026
ขอนแก่น	67	1,748	22,673	19,599	0	44,020	8,507	18,835	9,744	37,086
นครพนม	17	347	4,041	2,411	0	6,800	1,379	2,697	1,261	5,338
มหาสารคาม	16	419	5,076	2,676	0	8,171	2,068	3,460	1,633	7,162
ร้อยเอ็ด	21	661	6,078	4,536	0	11,275	3,206	4,640	3,611	11,458
เลย	13	308	3,684	2,675	0	6,666	1,548	2,633	1,807	5,988
สกลนคร	26	503	6,334	3,656	0	10,492	2,570	3,790	2,694	9,055
หนองคาย	22	369	7,201	5,547	0	13,117	2,002	3,729	1,452	7,183

## รายงานเงินฝากและเงินให้สินเชื่อประเภทต่าง ๆ - จำแนกตามจังหวัด/เขต/ภูมิภาค\*

ยอดคงค้าง ณ วันที่ 31 ธันวาคม 2547

หน่วย: ล้านบาท

เขต / จังหวัด	จำนวน สำนักงาน	เงินรับฝาก					เงินให้สินเชื่อ				
		กระแสรายวัน	ออมทรัพย์	ประจำ (ไม่รวม บัตรเงินฝาก)	อื่นๆ	รวม	เบิกเกินบัญชี	เงินให้กู้	ตัวเงิน และอื่นๆ	รวม	
อุดรธานี	39	1,140	17,682	12,529	0	31,351	4,990	12,515	4,736	22,241	
หนองบัวลำภู	8	206	2,190	851	0	3,247	675	1,251	802	2,729	
เขต 5	303	6,151	91,909	80,220	0	178,279	30,902	76,438	20,574	127,914	
เชียงราย	52	859	14,864	12,522	0	28,246	5,087	9,327	4,511	18,925	
เชียงใหม่	136	3,018	44,639	42,576	0	90,234	13,902	47,514	9,764	71,180	
น่าน	10	181	2,420	1,723	0	4,324	1,204	1,422	477	3,103	
แพร่	12	296	4,083	3,375	0	7,754	1,604	2,796	624	5,024	
แม่ฮ่องสอน	10	130	1,509	586	0	2,225	540	609	42	1,191	
ลำปาง	33	792	10,048	9,347	0	20,186	3,094	6,607	1,532	11,234	
ลำพูน	18	369	5,811	3,213	0	9,393	1,979	3,332	878	6,190	
อุดรดิษฐ์	15	261	4,202	4,030	0	8,493	1,556	2,413	1,500	5,469	
พะเยา	17	244	4,332	2,847	0	7,423	1,936	2,417	1,246	5,599	
เขต 6	204	3,531	58,412	57,342	2	119,287	21,746	42,219	22,917	86,881	
กำแพงเพชร	19	339	5,661	3,818	1	9,819	2,465	4,065	2,525	9,055	
ตาก	18	407	5,829	4,321	0	10,557	1,742	3,045	1,090	5,877	
นครสวรรค์	48	776	14,339	17,321	1	32,436	5,349	12,314	7,804	25,467	
พิจิตร	26	310	6,102	7,545	0	13,957	2,534	3,851	3,090	9,474	
พิจิตรโลก	33	813	11,238	10,014	0	22,065	3,555	9,669	3,155	16,378	
เพชรบูรณ์	28	402	7,202	6,090	0	13,693	3,026	4,557	2,670	10,253	
สุโขทัย	19	315	5,430	5,897	0	11,642	1,957	3,349	1,360	6,666	
อุทัยธานี	13	170	2,611	2,338	0	5,118	1,119	1,370	1,222	3,712	
เขต 7	319	8,199	115,548	150,952	0	274,699	39,387	90,708	28,812	158,907	
กาญจนบุรี	34	879	9,662	10,935	0	21,477	3,494	7,502	1,811	12,807	
นครปฐม	66	2,180	30,193	43,960	0	76,332	8,633	23,262	7,522	39,417	
ประจวบคีรีขันธ์	36	718	9,258	8,151	0	18,127	3,737	8,305	1,187	13,229	
เพชรบุรี	32	345	7,050	10,464	0	17,859	2,601	6,116	1,562	10,279	
ราชบุรี	51	938	15,745	25,233	0	41,917	5,864	13,422	4,013	23,300	
สมุทรสงคราม	14	200	3,498	6,455	0	10,152	1,948	3,961	1,209	7,118	
สมุทรสาคร	45	2,443	29,527	32,029	0	63,999	7,749	18,620	5,373	31,742	
สุพรรณบุรี	41	496	10,615	13,724	0	24,835	5,361	9,519	6,134	21,015	
เขต 8	271	8,307	91,110	70,809	0	170,226	24,868	82,654	9,952	117,473	
สระบุรี	24	511	7,114	2,936	0	10,561	1,759	5,408	244	7,410	
อุตรดิตถ์	28	489	7,328	7,460	0	15,277	2,606	7,370	1,598	11,574	
นครศรีธรรมราช	52	1,521	16,683	15,792	0	33,996	5,952	11,117	2,785	19,854	
สงขลา	22	349	4,844	3,620	0	8,813	1,648	5,793	210	7,651	
ระนอง	12	349	3,795	6,463	0	10,607	1,366	2,362	241	3,969	
ราษฎร์ธานี	73	1,598	21,985	15,958	0	39,541	6,057	19,352	2,396	27,806	
ภูเก็ต	60	3,491	29,360	18,580	0	51,431	5,480	31,252	2,478	39,210	
เขต 9	188	6,594	75,040	65,453	1	147,088	20,374	51,209	13,172	84,755	
วัง	28	692	10,943	9,767	0	21,401	2,920	5,630	1,447	9,996	
ราชบุรี	21	483	5,705	5,310	0	11,498	1,535	3,014	403	4,953	
วัดธานี	16	654	5,565	5,037	0	11,256	1,829	3,421	681	5,931	
ไทรบุรี	12	202	4,172	2,881	0	7,254	1,110	2,035	647	3,791	
ยะลา	19	498	7,343	6,021	0	13,861	2,007	3,866	730	6,604	

## รายงานเงินฝากและเงินให้สินเชื่อประเภทต่าง ๆ- จำแนกตามจังหวัด/เขต / ภูมิภาค\*

ยอดคงค้าง ณ วันที่ 31 ธันวาคม 2547

หน่วย: ล้านบาท

เขต / จังหวัด	จำนวน สำนักงาน	เงินรับฝาก					เงินให้สินเชื่อ				
		กระแสรายวัน	ออมทรัพย์	ประจำ (ไม่รวม บัตรเครดิต)	อื่นๆ	รวม	เบิกเงินบัญชี	เงินให้กู้	ตัวเงิน และอื่นๆ	รวม	
สงขลา	80	3,885	38,894	34,769	1	77,549	10,181	31,677	9,100	50,957	
สตูล	12	181	2,419	1,668	0	4,268	791	1,567	165	2,523	
<b>รวมทั้งสิ้น</b>	<b>3,938</b>	<b>253,654</b>	<b>2,589,476</b>	<b>2,769,980</b>	<b>46,591</b>	<b>5,659,700</b>	<b>534,438</b>	<b>3,282,409</b>	<b>1,308,100</b>	<b>5,124,947</b>	
<b>จำแนกตามภูมิภาค</b>											
กรุงเทพมหานคร	1,298	172,320	1,586,979	1,824,729	46,586	3,630,614	255,527	2,537,993	1,074,421	3,867,941	
ภาคเหนือ (เขต 5, 6)	507	9,682	150,321	137,562	2	297,566	52,648	118,657	43,491	214,795	
ภาคตะวันออกเฉียงเหนือ	498	11,678	157,788	115,151	0	284,617	57,572	114,695	62,918	235,184	
ภาคกลาง (เขต 1, 2, 7)	1,176	45,073	528,237	556,276	3	1,129,589	123,450	377,202	104,146	604,798	
ภาคใต้ (เขต 8, 9)	459	14,901	166,150	136,262	1	317,314	45,242	133,863	23,124	202,229	
<b>รวมทั้งสิ้น</b>	<b>3,938</b>	<b>253,654</b>	<b>2,589,476</b>	<b>2,769,980</b>	<b>46,591</b>	<b>5,659,700</b>	<b>534,438</b>	<b>3,282,409</b>	<b>1,308,100</b>	<b>5,124,947</b>	
ที่มา : DS_BSM											

\* รวมธุรกรรมวิเทศกิจ (Out-In และ Out-Out)

ลิขสิทธิ์มหาวิทยาลัยเชียงใหม่  
Copyright© by Chiang Mai University  
All rights reserved



## รายงานเงินฝากและเงินให้สินเชื่อประเภทต่าง ๆ- จำนวนตามจังหวัด / เขต / ภูมิภาค\*

ยอดคงค้าง ณ วันที่ 31 ธันวาคม 2546

หน่วย: ล้านบาท

เขต / จังหวัด	จำนวน สำนักงาน	เงินรับฝาก					เงินให้สินเชื่อ			
		กระแสรายวัน	ออมทรัพย์	ประจำ (ไม่รวม บัตรเงินฝาก)	อื่นๆ	รวม	เบิกเกินบัญชี	เงินให้กู้	ตัวเงินและ อื่นๆ	รวม
กรุงเทพมหานคร	1,259	155,813	1,424,646	1,935,798	34,976	3,551,233	262,182	2,173,994	1,159,520	3,595,696
สำนักงานใหญ่	31	42,844	340,454	314,958	34,813	733,070	35,541	1,314,963	937,296	2,287,799
อื่นๆ	1,228	112,969	1,084,192	1,620,839	163	2,818,163	226,641	859,031	222,225	1,307,896
เขต 1	366	9,510	152,846	187,398	7	349,760	34,229	102,768	19,663	156,661
ชัยนาท	19	104	2,852	3,470	0	6,426	1,347	3,728	1020	6,095
นนทบุรี	100	3,568	64,093	88,065	0	155,726	10,725	31,404	6,391	48,521
ปทุมธานี	77	3,306	41,703	36,499	2	81,510	7,406	28,837	4,148	40,391
พระนครศรีอยุธยา	57	1,233	17,837	21,199	0	40,269	4,287	14,170	2,108	20,565
กาญจนบุรี	36	334	8,800	11,657	0	20,792	3,263	7,895	1,814	12,973
สิงห์บุรี	14	117	3,191	5,752	0	9,060	1,575	3,249	900	5,724
สระบุรี	48	738	11,287	15,912	5	27,942	4,517	11,474	2,732	18,723
อ่างทอง	15	109	3,082	4,844	0	8,035	1,110	2,011	549	3,670
เขต 2	451	15,441	187,435	230,194	7	433,077	52,945	146,796	38,676	238,417
จันทบุรี	32	353	9,293	14,522	4	24,172	3,574	6,451	1,301	11,327
ฉะเชิงเทรา	47	704	12,585	19,805	0	33,094	5,190	9,097	3,676	17,962
ชลบุรี	131	3,839	57,587	62,698	0	124,124	14,197	53,223	10,544	77,965
ตราด	19	95	3,569	4,764	0	8,427	1,369	2,403	290	4,063
นครนายก	12	109	2,670	3,726	0	6,505	1,339	2,231	492	4,062
ปราจีนบุรี	20	286	5,301	5,002	0	10,589	1,837	4,849	919	7,604
ระยอง	51	1,830	17,433	18,921	0	38,184	6,105	14,243	3,212	23,561
สมุทรปราการ	120	8,063	75,410	98,123	3	181,599	17,714	52,425	17,441	87,580
สระแก้ว	19	163	3,587	2,632	0	6,382	1,621	1,871	801	4,293
เขต 3	237	3,299	64,989	59,717	0	128,006	28,855	52,581	22,612	104,048
ชัยภูมิ	21	177	4,675	4,048	0	8,900	1,832	2,849	492	5,173
นครราชสีมา	87	1,499	26,193	28,227	0	55,919	9,905	23,724	6,648	40,277
บุรีรัมย์	31	279	7,120	5,278	0	12,677	3,277	5,722	3,279	12,278
ยโสธร	11	127	2,515	2,386	0	5,029	1,938	3,022	2,026	6,987
ศรีสะเกษ	20	250	5,314	3,430	0	8,995	2,821	3,001	1,706	7,528
สุรินทร์	19	322	6,010	5,420	0	11,752	3,108	3,250	3,314	9,672
อุบลราชธานี	40	573	11,659	10,023	0	22,255	4,912	9,500	4,435	18,846
อำนาจเจริญ	8	72	1,503	904	0	2,479	1,062	1,514	711	3,287
เขต 4	247	3,726	70,250	61,644	0	135,619	31,691	53,453	22,807	107,951
มุกดาหาร	10	82	2,156	2,062	0	4,301	1,485	1,978	656	4,120
กาฬสินธุ์	14	192	3,811	3,120	0	7,123	1,879	2,750	1,397	6,026
ขอนแก่น	65	1,155	19,618	19,840	0	40,613	9,047	17,430	7,627	34,104
นครพนม	16	141	3,596	2,652	0	6,389	1,352	2,716	914	4,982
มหาสารคาม	16	209	4,574	2,783	0	7,566	2,229	3,016	1,201	6,446
ร้อยเอ็ด	21	387	5,344	4,880	0	10,611	3,226	3,988	2,867	10,081
เลย	13	141	3,115	2,901	0	6,157	1,587	2,512	1,338	5,437
สกลนคร	24	282	5,611	4,037	0	9,930	2,677	3,635	1,888	8,200
หนองคาย	22	183	5,813	5,326	0	11,322	2,198	3,588	1,034	6,820
อุดรธานี	38	897	14,771	13,194	0	28,862	5,336	10,720	3,187	19,244
หนองบัวลำภู	8	57	1,841	848	0	2,746	674	1,120	699	2,493
เขต 5	285	4,589	79,093	86,547	0	170,230	33,635	73,154	17,556	124,345
เชียงราย	50	618	13,043	13,931	0	27,592	5,730	9,182	3,285	18,197

เขต / จังหวัด	จำนวน สำนักงาน	เงินรับฝาก					เงินให้สินเชื่อ				
		กระแสรายวัน	ออมทรัพย์	ประจำ (ไม่รวม บัตรเงินฝาก)	อื่นๆ	รวม	เบิกเกินบัญชี	เงินให้กู้	ตัวเงินและ อื่นๆ	รวม	
เชียงใหม่	125	2,675	37,812	45,556	0	86,043	15,287	45,037	9,277	69,601	
น่าน	9	95	2,114	1,790	0	3,999	1,331	1,509	353	3,194	
แพร่	12	167	3,483	3,727	0	7,377	1,647	2,933	609	5,190	
แม่ฮ่องสอน	9	54	1,248	634	0	1,937	582	612	42	1,236	
ลำปาง	31	451	9,491	9,935	0	19,877	3,307	6,336	1,100	10,743	
ลำพูน	17	250	4,614	3,480	0	8,344	2,191	3,064	678	5,934	
อุตรดิตถ์	15	148	3,555	4,318	0	8,021	1,517	2,075	1,233	4,825	
พะเยา	17	131	3,733	3,177	0	7,040	2,042	2,405	978	5,425	
เขต 6	197	2,034	49,993	60,763	6	112,796	21,838	38,509	15,818	76,165	
กำแพงเพชร	19	192	4,779	4,158	2	9,131	2,447	3,633	1,643	7,722	
ตาก	17	200	4,923	4,522	1	9,646	1,634	2,937	832	5,403	
นครสวรรค์	47	494	12,350	17,891	3	30,737	5,219	10,785	5,299	21,303	
พิจิตร	26	122	5,256	8,123	0	13,501	2,639	3,327	2,047	8,012	
พิษณุโลก	30	561	9,329	10,748	1	20,840	3,800	9,087	2,118	15,004	
เพชรบูรณ์	26	218	6,205	6,376	0	12,799	3,134	4,418	2,086	9,637	
สุโขทัย	19	187	4,730	6,366	0	11,283	1,847	3,131	1,001	5,979	
อุทัยธานี	13	60	2,220	2,578	0	4,859	1,118	1,192	794	3,104	
เขต 7	312	5,885	97,489	158,024	0	261,398	39,877	79,442	22,651	141,970	
กาญจนบุรี	33	399	7,828	10,932	0	19,158	3,652	6,584	1,834	12,069	
นครปฐม	63	1,598	25,813	46,501	0	73,911	8,800	20,125	5,958	34,884	
ประจวบคีรีขันธ์	34	352	7,396	8,632	0	16,380	3,893	7,544	1,033	12,470	
เพชรบุรี	32	278	5,916	10,903	0	17,097	2,792	6,021	1,208	10,022	
ราชบุรี	52	629	13,277	26,561	0	40,466	6,129	11,718	3,396	21,243	
สมุทรสงคราม	13	152	3,146	6,682	0	9,981	1,833	3,446	917	6,215	
สมุทรสาคร	44	2,149	25,207	33,242	0	60,599	7,564	15,730	4,299	27,593	
สุพรรณบุรี	41	328	8,906	14,572	0	23,806	5,195	8,274	4,006	17,475	
เขต 8	239	5,263	71,508	71,607	4	148,382	26,565	68,616	7,423	102,604	
กระบี่	22	416	5,240	3,007	0	8,663	1,910	4,713	75	6,698	
ชุมพร	28	330	6,242	7,941	0	14,513	2,817	6,451	1,147	10,414	
นครศรีธรรมราช	50	725	14,272	16,102	0	31,099	6,313	9,793	2,437	18,544	
พังงา	21	240	3,635	3,754	0	7,628	1,740	4,368	132	6,240	
ระนอง	12	246	3,072	6,625	0	9,942	1,375	2,359	201	3,934	
สุราษฎร์ธานี	63	1,156	16,893	15,757	4	33,809	6,439	15,995	1,600	24,034	
ภูเก็ต	43	2,151	22,155	18,422	0	42,728	5,972	24,936	1,831	32,739	
เขต 9	184	5,295	62,254	68,482	7	136,039	21,413	48,217	10,332	79,962	
ตรัง	27	617	8,792	10,469	0	19,878	3,054	5,584	960	9,598	
นราธิวาส	21	281	4,747	5,557	0	10,585	1,759	2,849	347	4,956	
ปัตตานี	16	372	4,540	5,073	0	9,986	1,776	3,304	585	5,665	
พัทลุง	12	118	3,322	3,053	0	6,493	1,123	2,002	337	3,462	
ยะลา	19	317	5,753	6,372	1	12,443	2,105	3,663	575	6,344	
สงขลา	77	3,481	33,187	36,108	6	72,782	10,769	29,316	7,383	47,468	
สตูล	12	109	1,914	1,850	0	3,872	827	1,499	144	2,470	
รวมทั้งสิ้น	3,777	210,856	2,260,503	2,920,174	35,006	5,426,539	553,231	2,837,530	1,337,058	4,727,819	
จำแนกตามภูมิภาค											
กรุงเทพมหานคร	1,259	155,813	1,424,646	1,935,798	34,976	3,551,233	262,182	2,173,994	1,159,520	3,595,696	
ภาคเหนือ (เขต 5, 6)	482	6,624	129,086	147,310	6	283,026	55,472	111,663	33,374	200,509	
ภาคตะวันออกเฉียงเหนือ	484	7,025	135,239	121,361	0	263,624	60,546	106,034	45,419	211,999	
ภาคกลาง (เขต 1, 2, 7)	1,129	30,836	437,770	575,615	13	1,044,236	127,052	329,006	80,990	537,048	
ภาคใต้ (เขต 8, 9)	423	10,558	133,762	140,090	10	284,420	47,979	116,833	17,755	182,566	

เขต / จังหวัด	จำนวน สำนักงาน	เงินรับฝาก					เงินให้สินเชื่อ			
		กระแสรายวัน	ออมทรัพย์	ประจำ (ไม่รวม บัตรเงินฝาก)	อื่นๆ	รวม	เบิกเกินบัญชี	เงินให้กู้	ตัวเงินและ อื่นๆ	รวม
รวมทั้งสิ้น	3,777	210,856	2,260,503	2,920,174	35,006	5,426,539	553,231	2,837,530	1,337,058	4,727,819

ที่มา : DS\_BSM

\* รวมธุรกรรมพิเศษ (Out-In และ Out-Out)



ลิขสิทธิ์มหาวิทยาลัยเชียงใหม่  
 Copyright© by Chiang Mai University  
 All rights reserved

## ภาคผนวก ง

## แบบสอบถาม

## การวางแผนกลยุทธ์ระบบสารสนเทศของสำนักงานเขตเชียงใหม่ 2

ตอนที่ 1 ข้อมูลเบื้องต้นส่วนบุคคล

ตำแหน่งงาน .....

สังกัดสำนักงาน/สาขา .....

หน้าที่ความรับผิดชอบ .....

ตอนที่ 2 สารสนเทศที่มีอยู่ในปัจจุบัน

1. ....
2. ....
3. ....
4. ....

ตอนที่ 3 สารสนเทศที่ต้องการ

1. ....
2. ....
3. ....
4. ....

**ตอนที่ 4** แนวทางหรือกลยุทธ์ในการดำเนินงานให้บรรลุเป้าหมาย

.....

.....

.....

.....

.....

**ตอนที่ 5** ท่านเห็นด้วยกับการพัฒนาระบบเทคโนโลยีสารสนเทศต่อไปนี้หรือไม่อย่างไร

ระบบ	เห็นด้วย มาก	ค่อนข้าง เห็นด้วย	เห็นด้วย ปานกลาง	ไม่ค่อย เห็นด้วย	ไม่เห็น ด้วยเลย
ห้องปฏิบัติการทางการจัดการสำหรับสำนักงาน เขตเชียงใหม่ 2 (M17 War Room) และระบบ ช่วยตัดสินใจ					
ระบบการติดตามและประเมินผลตามเป้าหมาย					
ระบบสนับสนุนงานด้านบริหารงานด้านบุคคล					
ระบบการอบรมออนไลน์					
ระบบการพิจารณาอนุมัติสินเชื่อและรายงานผล ออนไลน์					
ระบบวิเคราะห์การให้บริการของลูกค้า และ แนะนำผลิตภัณฑ์ใหม่ๆ					
ระบบผู้เชี่ยวชาญในการให้คำปรึกษาและ แนะนำผลิตภัณฑ์ทางการเงิน					

**ตอนที่ 6** ข้อเสนอแนะในการวางแผนกลยุทธ์ระบบสารสนเทศ และแนวทางในการปรับปรุงพัฒนา

.....

.....

.....

.....

.....

## ภาคผนวก จ

## สรุปข้อมูลจากแบบสอบถาม

ความเห็นของผู้ตอบแบบสอบถามกับการพัฒนาระบบสารสนเทศ

หน่วย : คน

ระบบสารสนเทศ	เห็นด้วย มาก	ค่อนข้าง เห็นด้วย	เห็นด้วย ปานกลาง	ไม่ค่อย เห็นด้วย	ไม่เห็น ด้วยเลย	รวม
ระบบการอบรมออนไลน์	20	6	-	-	-	26
ระบบการพิจารณาอนุมัติสินเชื่อและรายงานผลออนไลน์	8	12	6	-	-	26
ระบบนำเสนอผลิตภัณฑ์ของธนาคาร	23	3	-	-	-	26
ระบบติดตามเร่งรัดหนี้	25	1	-	-	-	26
ระบบผู้เชี่ยวชาญในการวิเคราะห์แนวทางการปรับปรุง โครงสร้างหนี้	12	9	5	-	-	26
ระบบวิเคราะห์การใช้บริการของลูกค้า (CRM)	10	11	5	-	-	26
ระบบการติดตามและประเมินผลตามเป้าหมาย	15	11	-	-	-	26
รวม	113	53	16	-	-	182
คิดเป็น %	62%	29%	9%	0%	0%	100%

การวางแผนกลยุทธ์ระบบสารสนเทศของสำนักงานเขตเชียงใหม่ 2 บมจ.ธนากรกรุ๊ปไทย

ผู้ตอบแบบสอบถาม	สารสนเทศที่มีอยู่ในปัจจุบัน	สารสนเทศที่ต้องการ	แนวทางการดำเนินงานให้บรรลุเป้าหมาย	ข้อเสนอแนะ
ผู้จัดการสำนักงานเขตเชียงใหม่ 2 (จำนวน 1 คน)	<ul style="list-style-type: none"> <li>- ข้อมูลเป้าหมาย</li> <li>- ข้อมูลผลการดำเนินงานรายเดือน</li> <li>- ข้อมูลการขออนุมัติจากสาขา</li> <li>- ข้อมูลเงื่อนไขที่อนุมัติ</li> <li>- ระเบียบขนาด</li> </ul>	<ul style="list-style-type: none"> <li>- ข้อมูลผลการดำเนินงานแต่ละสาขา</li> <li>- ข้อมูลผลการดำเนินงานเทียบกับเป้าหมาย</li> </ul>	<ul style="list-style-type: none"> <li>- จัดสรรเป้าหมายให้กับสาขาให้เหมาะสม</li> <li>- ควบคุมให้สาขามีผลการดำเนินงานตามเป้าหมาย</li> <li>- พัฒนาศักยภาพให้มีประสิทธิภาพ</li> <li>- ทำการตลาดเชิงรุก</li> </ul>	<ul style="list-style-type: none"> <li>- ควรมีระบบช่วยในการควบคุมการดำเนินงานตามเป้าหมาย</li> <li>- การฝึกอบรมพนักงานเป็นงานสำคัญอันดับแรก</li> </ul>
ผู้จัดการสาขา 10 สาขา (จำนวน 10 คน)	<ul style="list-style-type: none"> <li>- ข้อมูลเป้าหมาย</li> <li>- ข้อมูลผลการดำเนินงานรายเดือน</li> <li>- ข้อมูลการขอผู้ของลูกค้า</li> <li>- ข้อมูลการขอปรับปรุงหนึ่งของลูกค้า</li> <li>- ข้อมูลผลการดำเนินงานรายเดือน</li> <li>- ข้อมูลการดำเนินงาน</li> <li>- ข้อมูลเงื่อนไขที่อนุมัติ</li> <li>- ข้อมูลผลิตภัณฑ์</li> <li>- ระเบียบขนาด</li> <li>- ข้อมูลเงื่อนไขปรับปรุงหนึ่งของ ธปท.</li> <li>- ข้อมูลรายงานการตั้งวงเงิน</li> <li>- ข้อมูลการปรับปรุงบัญชี</li> <li>- ข้อมูลเงื่อนไขการอนุมัติบริการทางการเงิน</li> </ul>	<ul style="list-style-type: none"> <li>- ข้อมูลผลิตภัณฑ์ที่เข้าใจ</li> <li>- ข้อมูลแนวทางการปรับปรุงหนี้</li> </ul>	<ul style="list-style-type: none"> <li>- พัฒนาศักยภาพให้มีประสิทธิภาพ</li> <li>- ทำการตลาดเชิงรุก</li> <li>- ควบคุมการดำเนินงานของสาขาให้เป็นไปตามเป้าหมาย</li> <li>- ควบคุมพนักงานให้ดำเนินคดีให้เร็ว</li> <li>- ให้พนักงานเลือกติดตามหนี้ลูกหนี้ที่ค้างไม่นานก่อน</li> <li>- คอยดูแลพนักงานให้บริการลูกค้าด้วยความรวดเร็ว มีประสิทธิภาพ และสร้างความประทับใจให้กับลูกค้า</li> </ul>	<ul style="list-style-type: none"> <li>- ให้พนักงานมีส่วนร่วมในการออกแบบระบบ</li> <li>- มีระบบช่วยในการเดินตลาด</li> </ul>
พนักงานส่วนติดตามและประเมินผล (จำนวน 2 คน)	<ul style="list-style-type: none"> <li>- ข้อมูลสินเชื่อ</li> <li>- ข้อมูลเงินฝาก</li> <li>- ข้อมูลสาขา</li> <li>- ข้อมูลผลการดำเนินงาน</li> <li>- ข้อมูลเป้าหมาย</li> <li>- ข้อมูลพนักงาน</li> <li>- ข้อมูลการฝึกอบรม</li> <li>- ข้อมูลงบประมาณ</li> <li>- ข้อมูลบัญชี</li> </ul>	<ul style="list-style-type: none"> <li>- ข้อมูลการเคลื่อนไหวของเงินฝาก</li> <li>- ข้อมูลการอบรมของพนักงาน</li> </ul>	<ul style="list-style-type: none"> <li>- ติดตามประเมินผลงานของสาขาทุกระยะ</li> <li>- จัดพนักงานเข้ารับการฝึกอบรมให้เหมาะสม</li> </ul>	

การวางแผนกลยุทธ์ระบบสารสนเทศของสำนักงานกลางเขตเชียงใหม่ 2 บนต.มหาสารคามกรุงเทพฯ

ผู้ตอบแบบสอบถาม	สารสนเทศที่มีอยู่ในปัจจุบัน	สารสนเทศที่ต้องการ	แนวทางการดำเนินงานให้บรรลุเป้าหมาย	ข้อเสนอแนะ
หัวหน้าส่วนงานด้านเทคนิค (จำนวน 1 คน)	<ul style="list-style-type: none"> <li>- ข้อมูลเป้าหมาย</li> <li>- ข้อมูลสินเชื่อ</li> <li>- ข้อมูลการปรับปรุงโครงสร้างหนี้</li> <li>- ข้อมูลผลการดำเนินงาน</li> <li>- ข้อมูลการขอกู้ของลูกค้า</li> <li>- ข้อมูลการขอปรับปรุงหนี้ของลูกค้า</li> <li>- ระเบียบขบวนการ</li> <li>- ข้อมูลเงื่อนไขปรับปรุงหนี้ของ ธปท.</li> <li>- ข้อมูลหลักประกัน</li> <li>- ข้อมูลการดำเนินงาน</li> </ul>	<ul style="list-style-type: none"> <li>- ข้อมูลทรัพย์สินของ</li> <li>- ข้อมูลผลการดำเนินงานเมื่อต้องการ</li> </ul>	<ul style="list-style-type: none"> <li>- ติดตามประเมินผลงานของสาขาทุกระยะ</li> <li>- ความคุมการปล่อยสินเชื่อ และปรับปรุงโครงสร้างหนี้ให้เป็นไปตามนโยบายของธนาคาร</li> </ul>	
พนักงานส่วนงานด้านสินเชื่อ (จำนวน 2 คน)	<ul style="list-style-type: none"> <li>- ข้อมูลการขอกู้ของลูกค้า</li> <li>- ข้อมูลการขอปรับปรุงหนี้ของลูกค้า</li> <li>- ระเบียบขบวนการ</li> <li>- ข้อมูลเงื่อนไขปรับปรุงหนี้ของ ธปท.</li> <li>- ข้อมูลหลักประกัน</li> <li>- ข้อมูลการดำเนินงาน</li> <li>- ข้อมูลการดำเนินงาน</li> <li>- ข้อมูลการดำเนินงาน</li> <li>- ข้อมูลการดำเนินงาน</li> </ul>	<ul style="list-style-type: none"> <li>- ข้อมูลผู้ประเมินราคา</li> <li>- ข้อมูลทรัพย์สินของ</li> <li>- ข้อมูลประวัติทางการเงินที่เป็นปัจจุบัน</li> </ul>	<ul style="list-style-type: none"> <li>- ตรวจสอบการอนุมัติสินเชื่อ และการขออนุมัติปรับปรุงโครงสร้างหนี้ ให้เป็นไปตามระเบียบของธนาคาร</li> <li>- ตรวจสอบข้อมูลการอนุมัติสินเชื่อด้วยความรวดเร็ว และมีประสิทธิภาพ</li> </ul>	
พนักงานสินเชื่อสาขา (จำนวน 5 คน)	<ul style="list-style-type: none"> <li>- ข้อมูลวัตถุประสงค์การขอกู้</li> <li>- ข้อมูลวงเงินที่ขอกู้</li> <li>- รายการทางบัญชี (Statement)</li> <li>- ข้อมูลรายได้ของลูกค้า</li> <li>- ข้อมูลส่วนตัวลูกค้าสินเชื่อ</li> <li>- ข้อมูลเครดิตกลาง</li> <li>- ข้อมูลรายชื่อบริษัทประกันราคา</li> <li>- ข้อมูลรายงานตรวจสภาพและ</li> </ul>	<ul style="list-style-type: none"> <li>- ข้อมูลประวัติทางการเงินที่เป็นปัจจุบัน</li> <li>- ข้อมูลทรัพย์สินของ</li> <li>- ข้อมูลผู้ประเมินราคา</li> <li>- ข้อมูลบัญชีธุรกิจที่เป็นปัจจุบัน</li> <li>- ข้อมูลรายได้ลูกค้า</li> <li>- ข้อมูลแนวทางการปรับปรุงหนี้</li> <li>- ข้อมูลผลิตภัณฑ์ที่ใช้ได้ง่าย</li> <li>- ข้อมูลการฝึกอบรม</li> </ul>	<ul style="list-style-type: none"> <li>- ทำหน้าที่การให้บริการด้านสินเชื่อ ด้วยความรวดเร็ว มีประสิทธิภาพ และเป็นธรรม</li> <li>- ออกเดินตลาด</li> <li>- ศึกษาผลิตภัณฑ์ของธนาคาร</li> <li>- ขีดจำกัดจรรยาบรรณของธนาคาร</li> <li>- ให้คำปรึกษาด้านการเงินกับลูกค้า</li> <li>- รับผิดชอบหนี้สินที่มีเมื่อลูกค้าเริ่มค้างชำระ</li> <li>- รับผิดชอบหนี้สินกับลูกหนี้</li> </ul>	<ul style="list-style-type: none"> <li>- นำจากระบบช่วยทำงานประจำเดือน</li> <li>- มีระบบที่จะดูภาระหนี้ของลูกหนี้หลักประกัน และข้อมูลที่เกี่ยวข้องลูกหนี้ในระบบเดียว</li> <li>- มีระบบที่สามารถออกรายงานพนักงานสาขาได้โดยไม่ต้องเดินทาง.</li> </ul>



ผู้ตอบแบบสอบถาม	สารสนเทศที่มีอยู่ในปัจจุบัน	สารสนเทศที่ต้องการ	แนวทางการดำเนินการ และเงื่อนไข งบประมาณ	ข้อเสนอแนะ
พนักงานสินเชื่อสาขา (จำนวน 5 คน)	<ul style="list-style-type: none"> <li>- ประเมินราคาหลักทรัพย์</li> <li>- ข้อมูลสินเชื่อเดิม</li> <li>- ข้อมูลหลักประกันเดิม</li> <li>- ข้อมูลประวัติการผ่อนชำระหนี้</li> <li>- ข้อมูลสถิติกลุ่มชำระหนี้</li> <li>- ระเบียบธนาคาร</li> <li>- ข้อมูลการดำเนินงาน</li> <li>- ข้อมูลการให้บริการ</li> <li>- ข้อมูลประวัติลูกค้ากลุ่มละสาย</li> <li>- ข้อมูลกฎเกณฑ์ปรับปรุงโครงสร้างหนี้</li> <li>- ของ ธปท.</li> <li>- ข้อมูลรายงานฐานะผู้กำกับ</li> <li>- ข้อมูลกฎหมายสินเชื่อ</li> <li>- ข้อมูลการวิจัยธุรกิจ</li> <li>- ข้อมูลภาระหนี้และเงื่อนไขที่อนุมัติ</li> <li>- ปรับปรุงโครงสร้างหนี้</li> <li>- รายงานการตั้งวงเงินสินเชื่อ</li> <li>- รายงานการปรับปรุงบัญชี</li> </ul>	<ul style="list-style-type: none"> <li>- สารสนเทศที่ต้องการ</li> </ul>	<ul style="list-style-type: none"> <li>- ศึกษาระเบียบธนาคาร และเงื่อนไข งบประมาณ</li> </ul>	
พนักงานบริการลูกค้าสาขา (จำนวน 5 คน)	<ul style="list-style-type: none"> <li>- ข้อมูลส่วนตัวลูกค้า</li> <li>- ข้อมูลการติดต่อกับธนาคาร</li> <li>- ข้อมูลผลิตภัณฑ์</li> <li>- ข้อมูลวัตถุประสงค์การใช้บริการทางการเงิน</li> <li>- ระเบียบธนาคาร</li> <li>- ข้อมูลเงื่อนไขการอนุมัติบริการทางการเงิน</li> <li>- ข้อมูลรายได้ของลูกค้า</li> <li>- ข้อมูลทางบัญชีของลูกค้า</li> </ul>	<ul style="list-style-type: none"> <li>- ข้อมูลสถิติกลุ่มที่เข้าใจง่าย</li> <li>- ข้อมูลการฝึกอบรม</li> </ul>	<ul style="list-style-type: none"> <li>- ให้บริการลูกค้าด้วยความรวดเร็ว และมีประสิทธิภาพ</li> <li>- ศึกษาผลิตภัณฑ์ของธนาคาร</li> <li>- ชักชวนให้ลูกค้าใช้ผลิตภัณฑ์อื่นๆ ของธนาคาร</li> <li>- สร้างความเป็นมิตร และบริการที่ประทับใจ</li> <li>- กับลูกค้า เพื่อให้กลับมาใช้บริการอีก</li> </ul>	<ul style="list-style-type: none"> <li>- มีระบบช่วยในการนำเสนอผลิตภัณฑ์</li> </ul>

## ประวัติผู้เขียน

ชื่อ – สกุล	นางสาวชุติม์ ชูฤกษ์
วัน เดือน ปีเกิด	14 ตุลาคม 2518
ที่อยู่ปัจจุบัน	16 ซอย 4 ถนนบ้านดงพัฒนา ตำบลบ่อแฮ้ว อำเภอเมือง จังหวัดลำปาง
ประวัติการศึกษา	ปีการศึกษา 2528 สำเร็จการศึกษาชั้นประถมศึกษาปีที่ 6 โรงเรียนตากสิน ราชานุสรณ์ จังหวัดตาก ปีการศึกษา 2534 สำเร็จการศึกษาชั้นมัธยมศึกษาปีที่ 6 โรงเรียนผดุง ปัญญาจังหวัดตาก ปีการศึกษา 2538 สำเร็จการศึกษาปริญญาเศรษฐศาสตรบัณฑิต มหาวิทยาลัยเชียงใหม่ จังหวัดเชียงใหม่
ประวัติการทำงาน	ปี 2539 – 2548 เจ้าหน้าที่อาวุโสปฏิบัติหน้าที่บริหารงานสำนักงานเขต เชียงใหม่ 2 บมจ.ธนาคารกรุงไทย