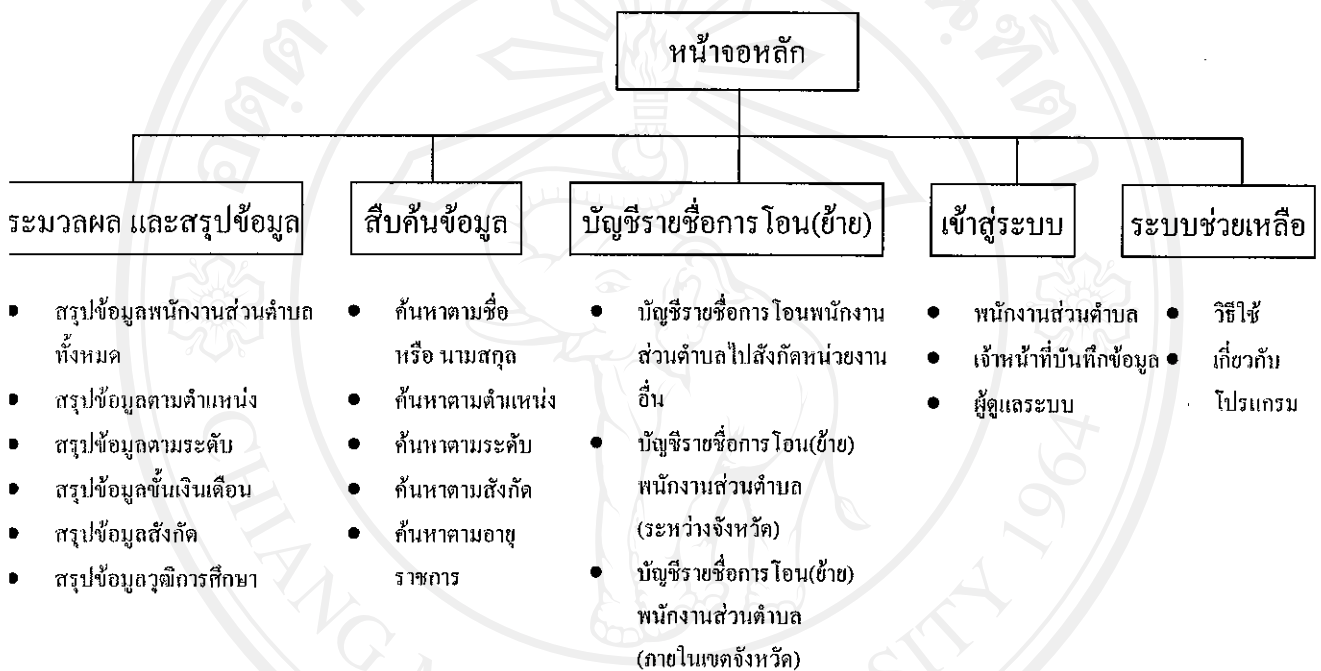


บทที่ 5

โครงสร้างระบบและการออกแบบหน้าจอ

5.1 โครงสร้างระบบ

โครงสร้างระบบสารสนเทศเพื่อการจัดการบุคลากรองค์การบริหารส่วนตำบลในเขตจังหวัดเชียงใหม่ได้ออกแบบการทำงานออกเป็น 5 ส่วน โดยจะแสดงโครงสร้างของระบบ ดังรูปที่ 5.1



รูปที่ 5.1 แสดงโครงสร้างระบบสารสนเทศเพื่อการจัดการบุคลากรองค์การบริหารส่วนตำบลในเขตจังหวัดเชียงใหม่

5.2 การออกแบบหน้าจอ

การออกแบบหน้าจอภาพเป็นขั้นตอนต่อไปหลังจากที่ได้ออกแบบฐานข้อมูลดังที่แสดงในบทที่ 4 ซึ่งใช้ในการติดต่อระหว่างระบบกับผู้ใช้ระบบ (User Interface) การออกแบบหน้าจอของระบบสารสนเทศเพื่อการจัดการบุคลากรองค์การบริหารส่วนตำบลในเขตจังหวัดเชียงใหม่แบ่งเป็น 5 ส่วนคือ

1. หน้าหลักของระบบ
2. เมนูหลัก
3. บัตรประวัติพนักงานส่วนตำบล
4. หน้าจอหลักการจัดการข้อมูลของเจ้าหน้าที่บันทึกข้อมูล

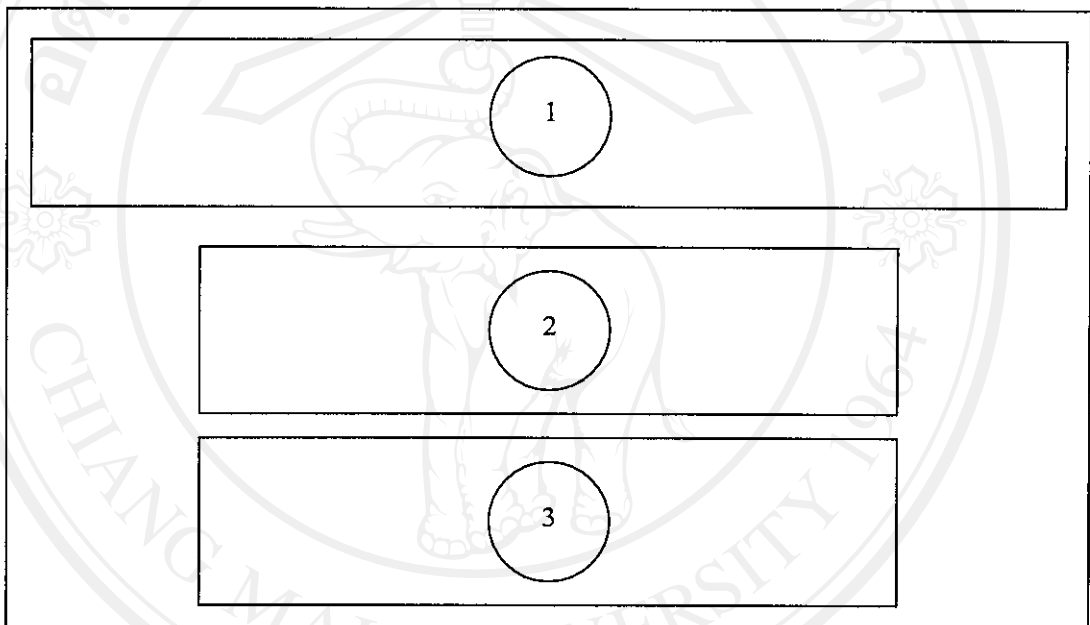
5. หน้าจอหลักแก้ไขข้อมูลสมาชิกของเจ้าหน้าที่บันทึกข้อมูล

6. เมนูผู้ดูแลระบบ

สำหรับสิทธิในการเข้าถึงข้อมูลของผู้ใช้ในแต่ละส่วนนั้นจะไม่เท่ากัน ซึ่งในระบบได้กำหนดสิทธิและหน้าที่ของผู้ใช้ตามความเหมาะสม

1. หน้าจอหลักของระบบ

เป็นส่วนแรกที่ใช้ใช้ทุกคนจะเจอ ซึ่งประกอบด้วยส่วนประกอบดังปรากฏในรูปที่ 5.2



รูปที่ 5.2 แสดงหน้าจอหลักของระบบ

สามารถอธิบายส่วนประกอบต่างๆ ของหน้าจอหลักได้ดังนี้

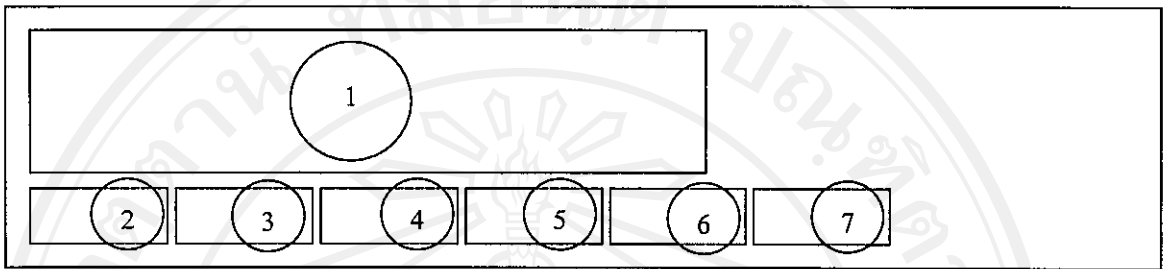
หมายเลข 1 เป็นเมนูหลักของโปรแกรมในระหว่างที่อยู่ในระบบจะสามารถเรียกใช้เมนูหลักได้ตลอดเวลา

หมายเลข 2 การเข้าสู่ระบบ สำหรับ พนักงานส่วนตำบลตรวจสอบข้อมูลเป็นส่วนที่ให้พนักงานส่วนตำบลป้อนรหัสบัตรประจำตัวประชาชนและรหัสผ่านเพื่อทำการ login เข้าสู่ระบบ

หมายเลข 3 การเข้าสู่ระบบ สำหรับเจ้าหน้าที่ อบต.เพื่อจัดการข้อมูล เป็นส่วนที่ให้สำหรับเจ้าหน้าที่ อบต. ผู้ใช้ป้อนชื่อใช้งานและรหัสผ่านเพื่อทำการ login เข้าสู่ระบบเพื่อจัดการข้อมูล พนักงานส่วนตำบลในสังกัดของตนเอง

2. เมนูหลัก

ในส่วนของเมนูหลักของระบบนั้นจะประกอบด้วยเมนู 6 กลุ่มในระหว่างที่อยู่ในระบบจะสามารถเรียกใช้เมนูหลักได้ตลอดเวลา ดังปรากฏในรูปที่ 5.3



รูปที่ 5.3 เมนูหลัก

สามารถอธิบายส่วนประกอบต่างๆ ของหน้าเมนูหลักได้ดังนี้

- หมายเลข 1 แถบหัวเรื่องแสดงชื่อระบบ
- หมายเลข 2 หน้าแรกมีหน้าที่ในการย้อนกลับมาตั้งต้นสู่หน้าแรกของระบบเมื่อการทำงานของระบบมีการผิดพลาดสามารถย้อนกลับไปที่หน้าแรกได้ง่ายขึ้น
- หมายเลข 3 ประมวลผล และสรุปข้อมูลส่วนประมวลผลและสรุปข้อมูลจะเป็นการรวบรวมสถิติต่างๆ ที่ได้ประมวลผลออกมาจากฐาน
- หมายเลข 4 สืบค้นข้อมูลส่วนสืบค้นข้อมูลมีหน้าที่ในการใช้ ค้นหาข้อมูลรายละเอียดปลีกย่อยของประวัติ พนักงานเช่น ค้นหาชื่อ หาดำแหน่ง
- หมายเลข 5 บัญชีรายชื่อการ โอน(ย้าย) พนักงานส่วนตำบลบัญชีรายชื่อการ โอน(ย้าย)ทำหน้าที่ให้บริการข้อมูลสถานะของ พนักงานส่วนตำบลที่แจ้งเรื่องการขอ โอน(ย้าย) โดยจะมีสถานะ รอเอกสาร ,รอเข้าที่ประชุม, และมติเห็นชอบจากที่ประชุม ช่วยให้เจ้าหน้าที่สามารถติดตามข้อมูล ความเคลื่อนไหวของขั้นตอนการ โอนย้ายได้อย่างรวดเร็ว
- หมายเลข 6 เข้าสู่ระบบส่วนการเข้าสู่ระบบในที่นี้เป็นการเข้าสู่ระบบของผู้ใช้
- หมายเลข 7 ระบบช่วยเหลือส่วนระบบช่วยเหลือนั้นจะเป็นส่วนการให้คำแนะนำ โปรแกรมและคู่มือการใช้งานอย่างละเอียด

3. บัตรประวัติพนักงานส่วนตำบล

เป็นส่วนแสดงข้อมูลรายละเอียดข้อมูลประวัติพนักงานส่วนตำบลโดยละเอียดซึ่งประกอบไปด้วย ข้อมูลสังกัด และข้อมูลส่วนบุคคล ข้อมูลประวัติการศึกษา ข้อมูลประวัติการดูงาน หรือฝึกอบรม ข้อมูลบันทึกการเปลี่ยนแปลง ข้อมูลความผิดทางวินัย ข้อมูลตำแหน่ง เงินเดือน และปุ่มสำหรับพิมพ์สำเนาข้อมูล ดังปรากฏในรูปที่ 5.4

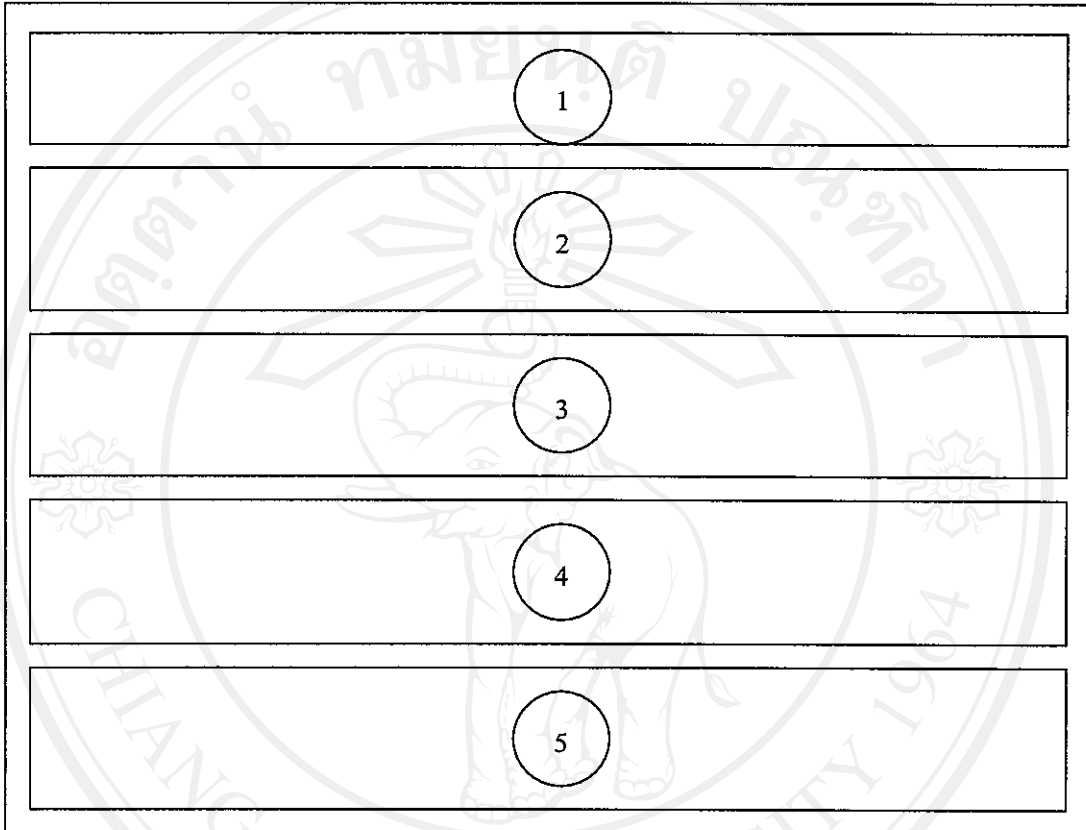
รูปที่ 5.4 บัตรประวัติพนักงานส่วนตำบล

สามารถอธิบายส่วนประกอบต่างๆ ของบัตรประวัติพนักงานส่วนตำบลได้ดังนี้

- หมายเลข 1 ข้อมูลสังกัด และข้อมูลส่วนบุคคล
- หมายเลข 2 รูปถ่ายพนักงานส่วนตำบล
- หมายเลข 3 ข้อมูลประวัติการศึกษา
- หมายเลข 4 ข้อมูลประวัติการดูงาน หรือฝึกอบรม
- หมายเลข 5 ข้อมูลบันทึกการเปลี่ยนแปลง
- หมายเลข 6 ข้อมูลความผิดทางวินัย
- หมายเลข 7 ข้อมูลตำแหน่งและเงินเดือน
- หมายเลข 8 ปุ่มสำหรับปริ้นสำเนาข้อมูล

4. หน้าจอหลักการจัดการข้อมูลของเจ้าหน้าที่บันทึกข้อมูล

เป็นส่วนแสดงข้อมูลหลักของพนักงานส่วนตำบลในสังกัดเจ้าหน้าที่บันทึกข้อมูล สามารถจัดการข้อมูลของ พนักงานส่วนตำบล ในสังกัดตนเอง ได้ดังปรากฏในรูปที่ 5.5



รูปที่ 5.5 หน้าจอหลักการจัดการข้อมูลของเจ้าหน้าที่บันทึกข้อมูล

สามารถอธิบายส่วนประกอบต่างๆ ของหน้าจอหลักการจัดการข้อมูลของเจ้าหน้าที่บันทึกข้อมูล ได้ดังนี้

- หมายเลข 1 ข้อความต้อนรับบอกชื่อผู้ใช้ และจำนวนข้อมูลสมาชิก
- หมายเลข 2 รายละเอียดของสมาชิก สามารถเพิ่มข้อมูล ดูข้อมูล แก้ไขข้อมูล ลบข้อมูลสมาชิกได้
- หมายเลข 3 บัญชีรายชื่อการ โอนพนักงานส่วนตำบล ไปสังกัดหน่วยงานอื่นของ พนักงานส่วนตำบลในสังกัดสามารถ เพิ่มข้อมูล ดูข้อมูล แก้ไขข้อมูล ลบข้อมูล ได้
- หมายเลข 4 บัญชีรายชื่อการ โอน(ย้าย) พนักงานส่วนตำบล(ระหว่างจังหวัด)ของ พนักงานส่วนตำบลในสังกัดสามารถ เพิ่มข้อมูล ดูข้อมูล แก้ไขข้อมูล ลบข้อมูล ได้
- หมายเลข 5 บัญชีรายชื่อการ โอน(ย้าย) พนักงานส่วนตำบล (ภายในเขตจังหวัด)ของ พนักงานส่วนตำบลในสังกัดสามารถ เพิ่มข้อมูล ดูข้อมูล แก้ไขข้อมูล ลบข้อมูล ได้

5. หน้าจอหลักแก้ไขข้อมูลสมาชิกของเจ้าหน้าที่บันทึกข้อมูล

เป็นส่วนข้อความต้อนรับและส่วนแสดงตัวเลือกสิ่งสำหรับแก้ไขข้อมูลสมาชิก
ดังปรากฏในรูปที่ 5.6

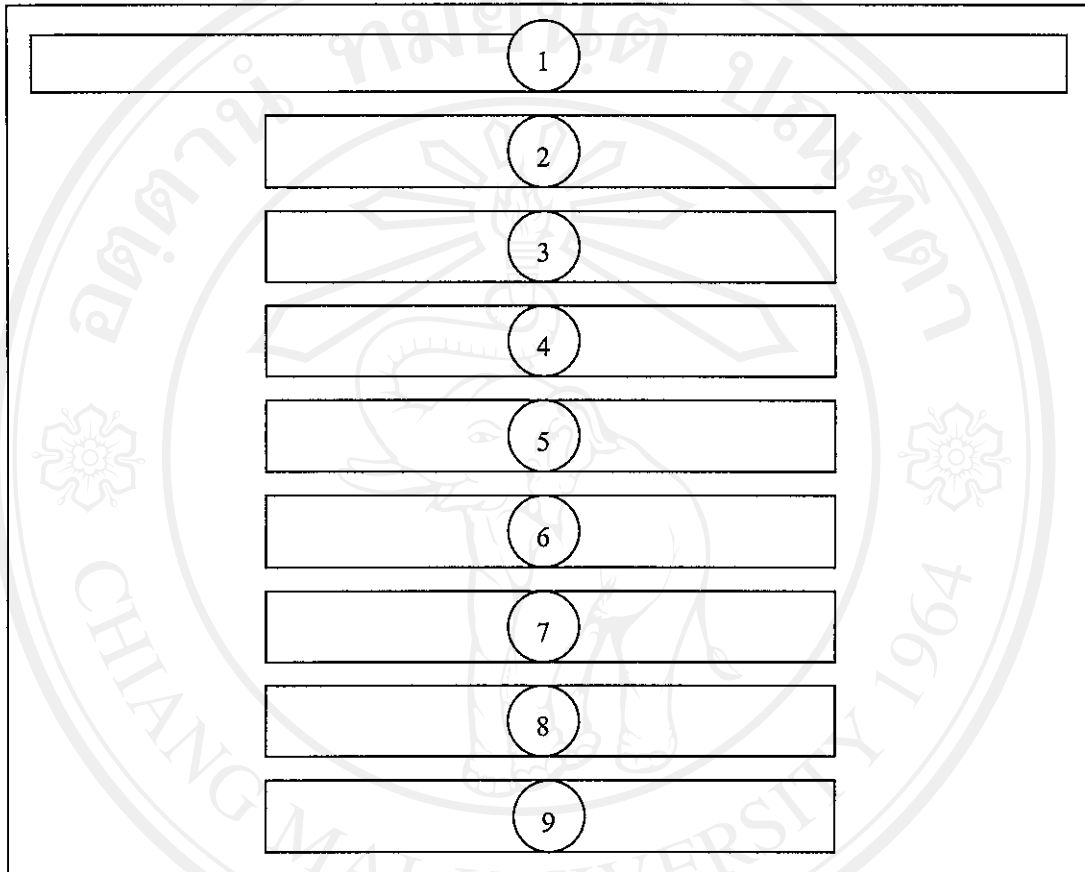
รูปที่ 5.6 หน้าจอหลักแก้ไขข้อมูลสมาชิกของเจ้าหน้าที่บันทึกข้อมูล

สามารถอธิบายส่วนประกอบต่างๆ ของหน้าจอหลักแก้ไขข้อมูลสมาชิกของเจ้าหน้าที่บันทึก
ข้อมูลได้ดังนี้

- หมายเลข 1 ข้อความต้อนรับบอกชื่อสมาชิกผู้ใช้ และตำแหน่ง
- หมายเลข 2 แก้ไขข้อมูลสังกัด, สำนัก/ส่วน, ตำแหน่ง, เลขที่ตำแหน่ง
- หมายเลข 3 แก้ไขข้อมูลส่วนบุคคล
- หมายเลข 4 แก้ไขข้อมูลประวัติการศึกษา
- หมายเลข 5 แก้ไขข้อมูลประวัติการดูงาน หรือฝึกอบรม
- หมายเลข 6 แก้ไขข้อมูลบันทึกการเปลี่ยนแปลง
- หมายเลข 7 แก้ไขข้อมูลความผิดทางวินัย
- หมายเลข 8 แก้ไขข้อมูลตำแหน่งและเงินเดือน
- หมายเลข 9 แก้ไขข้อมูลรูปภาพ

6. เมนูผู้ดูแลระบบ

เป็นส่วนสำหรับให้เจ้าหน้าที่ดูแลระบบจัดการเกี่ยวกับข้อมูลโดยรวมของระบบ ทำหน้าที่เพิ่มเติมแก้ไขส่วนที่บกพร่องต่างๆ ดังปรากฏในรูปที่ 5.7



รูปที่ 5.7 หน้าจอเจ้าหน้าที่ดูแลระบบ

สามารถอธิบายส่วนประกอบต่างๆ ของหน้าจอเจ้าหน้าที่ดูแลระบบ ได้ดังนี้

- | | |
|-----------|--|
| หมายเลข 1 | ข้อความต้อนรับ |
| หมายเลข 2 | แก้ไขข้อมูล สมาชิก |
| หมายเลข 3 | แก้ไขข้อมูล คำนานหน้าชื่อ |
| หมายเลข 4 | แก้ไขข้อมูล วุฒิ |
| หมายเลข 5 | แก้ไขข้อมูล ตำแหน่ง |
| หมายเลข 6 | แก้ไขข้อมูล สำนัก/ส่วน |
| หมายเลข 7 | การจัดการบัญชีรายชื่อการ โอนพนักงานส่วนตำบลไปสังกัดหน่วยงานอื่น |
| หมายเลข 8 | การจัดการบัญชีรายชื่อการ โอน(ย้าย) พนักงานส่วนตำบล (ระหว่างจังหวัด) |
| หมายเลข 9 | การจัดการบัญชีรายชื่อการ โอน(ย้าย) พนักงานส่วนตำบล (ภายในเขตจังหวัด) |