

บทที่ 4

การศึกษาและวิเคราะห์ระบบงานการประกันคุณภาพการศึกษา ของโรงเรียนปรีณสร้อยแยลส์วิทยาลัย

การศึกษาค้นคว้าแบบอิสระครั้งนี้ ผู้ศึกษาได้ศึกษาและวิเคราะห์ระบบงานในปัจจุบันโดยใช้เทคนิคการสัมภาษณ์ผู้ช่วยรองผู้อำนวยการฝ่ายวิชาการ มาตรฐานการศึกษา และพัฒนาบุคลากร ผู้ช่วยรองผู้อำนวยการฝ่ายประถมศึกษา หัวหน้าห้องชั้น และผู้ช่วยหัวหน้าห้องชั้น ซึ่งเป็นผู้รับผิดชอบด้านการประกันคุณภาพการศึกษาของโรงเรียน และรวบรวมเอกสารที่เกี่ยวข้องกับโรงเรียนปรีณสร้อยแยลส์วิทยาลัย และการประกันคุณภาพการศึกษา ตามเกณฑ์มาตรฐานของสำนักงานรับรองมาตรฐานและประเมินคุณภาพการศึกษา(สมศ.) เกณฑ์มาตรฐานการศึกษาขั้นพื้นฐาน และเกณฑ์มาตรฐานของโรงเรียนฯ ดังมีรายละเอียดการศึกษาครอบคลุมหัวข้อดังต่อไปนี้

- 4.1 สถานภาพและโครงสร้างการบริหารของโรงเรียนปรีณสร้อยแยลส์วิทยาลัย
- 4.2 การประกันคุณภาพตามมาตรฐานของโรงเรียน มาตรฐานขั้นพื้นฐาน และมาตรฐานของสมศ.
- 4.3 ลักษณะระบบงานการประกันคุณภาพปัจจุบัน
- 4.4 ข้อจำกัดและปัญหาของระบบงานประกันคุณภาพปัจจุบัน
- 4.5 ประเมินระบบงานปัจจุบัน ความต้องการและข้อเสนอแนะในการปรับปรุงระบบ

4.1 สถานภาพและโครงสร้างการบริหารของโรงเรียนปรีณสร้อยแยลส์วิทยาลัย

4.1.1 สถานภาพของโรงเรียนปรีณสร้อยแยลส์วิทยาลัย เป็นโรงเรียนเอกชน สังกัดสำนักงานพันธกิจการศึกษา มูลนิธิแห่งสภาคริสตจักรในประเทศไทย เปิดสอนตั้งแต่ชั้นปฐมวัย ถึงชั้นมัธยมศึกษาปีที่ 6 มีนักเรียนจำนวน 6,023 คน เป็นนักเรียนชาย 3,307 คน คิดเป็นร้อยละ 54.91 เป็นนักเรียนหญิง 2,716 คน คิดเป็นร้อยละ 45.09 มีครู-บุคลากรจำนวน 361 คน เป็นฝ่ายบริหาร 5 คน ผู้ช่วยฝ่ายบริหาร 5 คน ฝ่ายสนับสนุนการเรียนการสอน 76 คน ครูผู้สอน 275 คน นักการยารักษาการจำนวน 72 คน มีการแบ่งการบริหารออกเป็น ฝ่ายวิชาการ มาตรฐานการศึกษา และพัฒนาบุคลากร ฝ่ายกิจการนักเรียนและชุมชนสัมพันธ์ ฝ่ายการบริการ และฝ่ายการจัดการและพัฒนาเทคโนโลยีสารสนเทศ ซึ่งทุกฝ่ายได้ร่วมกันพัฒนาเยาวชนของชาติให้มี

การศึกษา มุ่งเน้นให้นักเรียนเกิดการเรียนรู้ และการมีส่วนร่วมในการพัฒนาศักยภาพทั้งของตนเอง สังคม และต่อประเทศชาติอย่างมีคุณภาพ

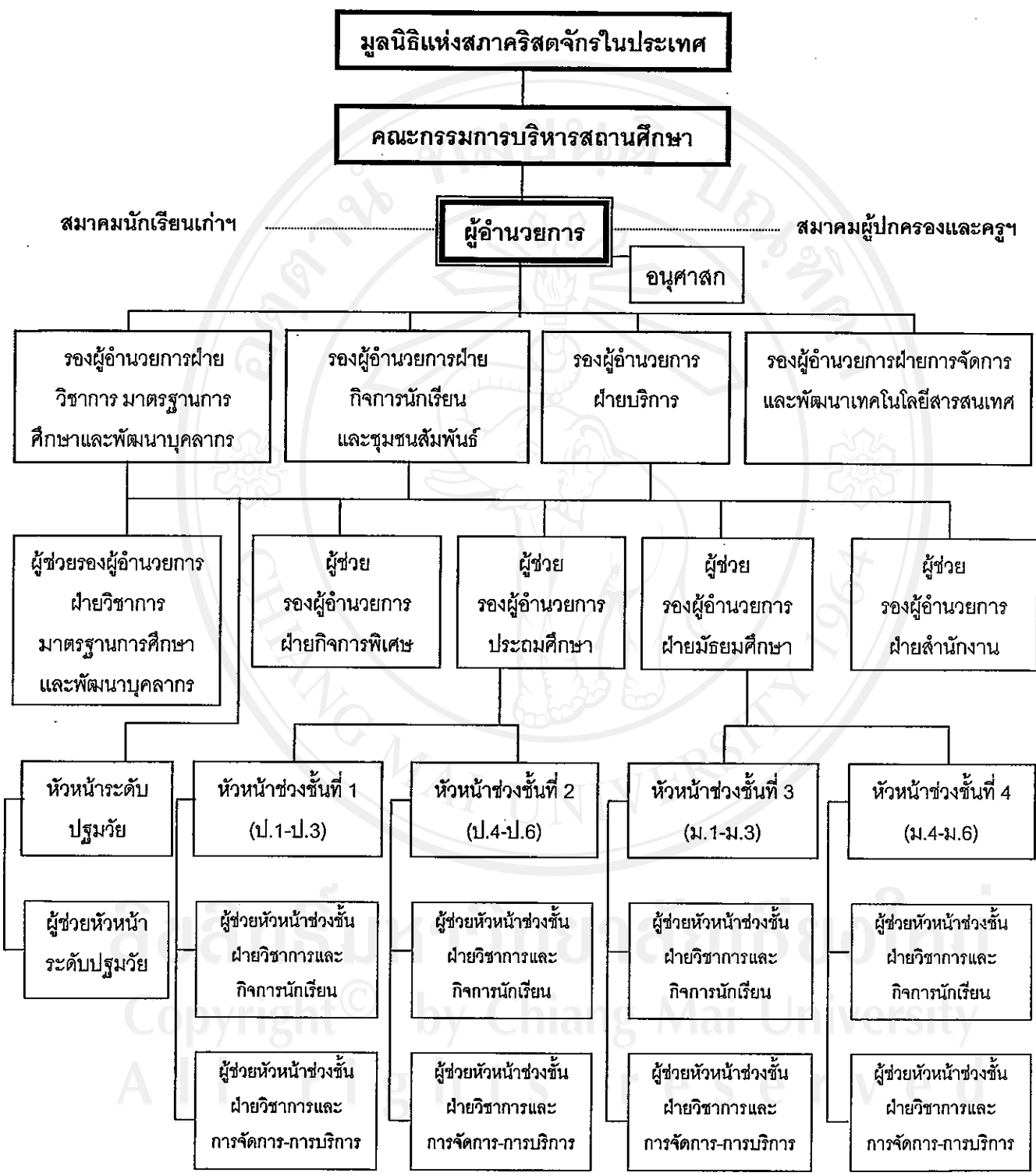
4.1.2 โครงสร้างการบริหารของโรงเรียนปรินส์รอยแยลส์วิทยาลัย

การบริหารงานของโรงเรียนฯ จะแบ่งตามสายงานที่เกี่ยวข้อง 4 ฝ่าย คือ

- 1) ฝ่ายวิชาการ มาตรฐานการศึกษา และพัฒนาบุคลากร มีความรับผิดชอบด้านการจัดหลักสูตรและการเรียนการสอน ด้านการพัฒนาวิชาชีพครูเพื่อการปฏิรูปการเรียนรู้ ด้านนโยบายและแผนพัฒนา ด้านการประกันคุณภาพการศึกษา ด้านห้องสมุดของโรงเรียน ด้านสารสนเทศการเรียนรู้ของนักเรียน ด้านการรับนักเรียนเข้าเรียนในแต่ละปีการศึกษา และด้านครูชาวต่างประเทศ
- 2) ฝ่ายกิจการนักเรียนและชุมชนสัมพันธ์มีความรับผิดชอบด้านกิจการนักเรียน นักเรียนและระบบดูแลช่วยเหลือนักเรียน ด้านชุมชนสัมพันธ์ ด้านวิเทศสัมพันธ์ ด้านวิจัยสถาบัน ประสานงานกับสมาคมนักเรียนเก่าโรงเรียนปรินส์รอยแยลส์วิทยาลัย และสมาคมผู้ปกครอง ผู้ปกครองและครูโรงเรียนปรินส์รอยแยลส์วิทยาลัย
- 3) ฝ่ายการจัดการ มีความรับผิดชอบด้านสำนักงาน และงานสารบรรณ ด้านงบประมาณ การเงิน การบัญชี ด้านทะเบียนของโรงเรียน ด้านบุคลากร ด้านศูนย์คอมพิวเตอร์และสารสนเทศ ด้านร้านค้า และด้านสารสนเทศบริหารจัดการ
- 4) ฝ่ายบริการ มีความรับผิดชอบด้านอาคารสถานที่และภูมิทัศน์ ด้านซ่อมบำรุง ด้านรักษาความปลอดภัย ด้านจราจร ด้านพาหนะ ด้านนันทนาการ ด้านสาธารณูปโภค และด้านโสตทัศนูปกรณ์

ซึ่งโครงสร้างการบริหารโรงเรียนปรินส์รอยแยลส์วิทยาลัย ปีการศึกษา 2549 มีดังนี้

โครงสร้างการบริหารโรงเรียนปรินส์รอยแยลส์วิทยาลัย ปีการศึกษา 2549



รูปที่ 4.1 โครงสร้างการบริหารโรงเรียนปรินส์รอยแยลส์วิทยาลัย ปีการศึกษา 2549

4.2 การประกันคุณภาพตามมาตรฐานของโรงเรียน มาตรฐานชั้นพื้นฐาน และมาตรฐาน สมศ.

การประกันคุณภาพตามมาตรฐานของโรงเรียน

ดังเหตุผลที่ได้กล่าวมาแล้วในบทที่ 2 โรงเรียนปรินส์รอยแยลลวิทยาลัย จึงได้จัดให้มีการประกันคุณภาพภายในของโรงเรียนฯ โดยมีการกำหนดมาตรฐานของโรงเรียนฯ ขึ้น โดยยึดหลักของมาตรฐานชั้นพื้นฐาน และมาตรฐานของสมศ. เป็นเกณฑ์ในการกำหนดมาตรฐาน ตัวบ่งชี้ และเกณฑ์การพิจารณาต่าง ๆ ซึ่งเป็นการประเมินการประกันคุณภาพภายในของโรงเรียนฯ ซึ่งเป็นส่วนหนึ่งของกระบวนการบริหารการศึกษาที่ต้องดำเนินอย่างต่อเนื่อง โดยจะมีการจัดทำรายงานการประเมินตนเองเป็นประจำทุกปี แล้วนำเสนอต่อหน่วยงานต้นสังกัด หน่วยงานที่เกี่ยวข้องและเปิดเผยต่อสาธารณชน เพื่อนำไปสู่การพัฒนาคุณภาพและมาตรฐานการศึกษาและเพื่อรองรับการประกันคุณภาพภายนอกต่อไป

หลักการสำคัญของการทำการประเมินคุณภาพภายใน ซึ่งเป็นการประกันคุณภาพภายในของโรงเรียนฯ มีดังนี้

1) เพื่อโรงเรียนจะร่วมกันพัฒนาปรับปรุงคุณภาพการศึกษา ให้เป็นไปตามมาตรฐานการศึกษา

2) การประกันคุณภาพการศึกษา เป็นส่วนหนึ่งของกระบวนการบริหารจัดการและการปฏิบัติงานของบุคลากรในโรงเรียนฯ

3) การประกันคุณภาพเป็นหน้าที่ของบุคลากรทุกคนในสถานศึกษา โดยในการดำเนินงานจะต้องให้ผู้เกี่ยวข้อง เช่น ผู้ปกครอง ชุมชน หรือสำนักงานคณะกรรมการการศึกษาเอกชน เข้ามามีส่วนร่วมในการกำหนดเป้าหมาย วางแผน ติดตาม ประเมินผล พัฒนาปรับปรุง ช่วยผลักดันให้โรงเรียนฯมีการศึกษาที่มีคุณภาพ เพื่อให้ผู้เรียนได้รับการศึกษาที่ดีมีคุณภาพ เป็นไปตามความต้องการของผู้ปกครอง สังคม และประเทศชาติ

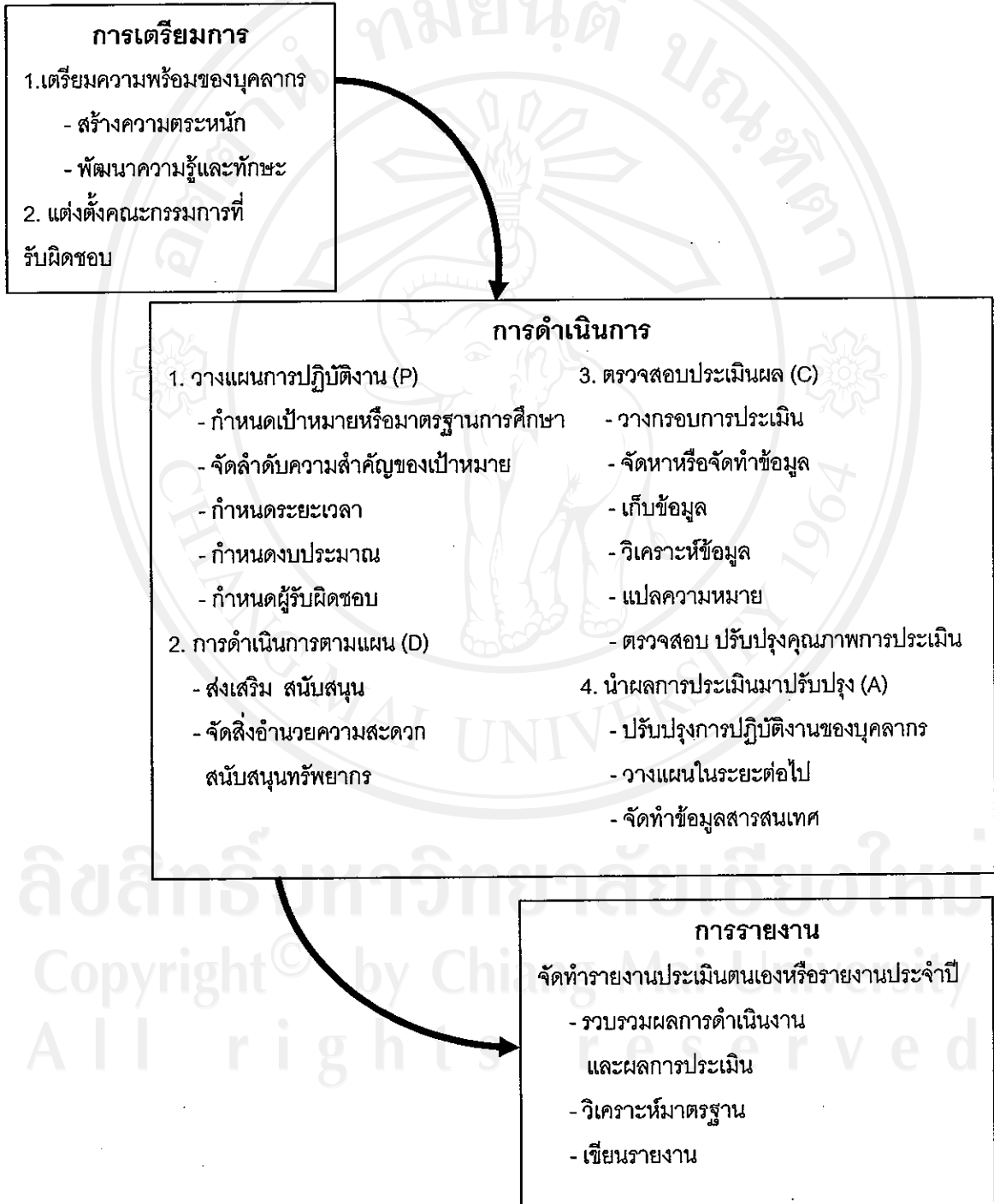
แนวทางการดำเนินงานของโรงเรียนฯ จะประกอบด้วย

- 1) จัดระบบบริหารและสารสนเทศ
- 2) พัฒนามาตรฐานการศึกษา
- 3) จัดทำแผนพัฒนาคุณภาพการศึกษา
- 4) ดำเนินงานตามแผนพัฒนาคุณภาพการศึกษา
- 5) ตรวจสอบและทบทวนคุณภาพการศึกษา
- 6) ประเมินคุณภาพการศึกษา
- 7) รายงานคุณภาพการศึกษาประจำปี

8) ผดุงระบบประกันคุณภาพการศึกษา

ขั้นตอนการดำเนินการประกันคุณภาพการศึกษาภายในโรงเรียนฯ

ระบบการประกันคุณภาพภายในเป็นเรื่องเดียวกับกระบวนการบริหารอย่างมีคุณภาพ ซึ่งจะนำวงจร PDCA มาช่วยในการจัดการในขั้นตอนดังนี้



รูปที่ 4.2 ภาพแสดงขั้นตอนการดำเนินการประกันคุณภาพภายใน

การประกันคุณภาพตามมาตรฐานขั้นพื้นฐาน และมาตรฐานสมศ.

การประเมินคุณภาพของสถานศึกษาที่ใช้สำหรับการประเมินภายนอก จะยึดมาตรฐานการศึกษาแห่งชาติ : ระดับการศึกษาขั้นพื้นฐาน ซึ่งคณะรัฐมนตรีอนุมัติเมื่อปี พ.ศ. 2543 ประกอบด้วยมาตรฐาน 3 ด้าน ได้แก่มาตรฐานด้านผู้เรียน มาตรฐานด้านกระบวนการ และมาตรฐานด้านปัจจัย มาตรฐานแต่ละด้านประกอบด้วยมาตรฐานย่อย รวมทั้งสิ้น 27 มาตรฐาน แต่ละมาตรฐานประกอบด้วยตัวบ่งชี้ที่ต้องทำการประเมินทั้งหมด 113 ตัวบ่งชี้ แต่สำหรับในช่วงปี พ.ศ. 2544-2548 ซึ่งเป็นระยะเริ่มแรกของการประเมินภายนอก สถานศึกษาอาจจะยังไม่คุ้นเคยกับการประเมินภายนอก และอาจมีปัญหาเกี่ยวกับการพัฒนาตนเองให้ได้คุณภาพตามมาตรฐานทั้ง 27 มาตรฐาน ดังนั้นคณะรัฐมนตรีจึงกำหนดให้มีการประเมินเฉพาะมาตรฐานที่มีความสำคัญมากที่สุดก่อน 14 มาตรฐาน และยังได้มีการปรับมาตรฐาน ตัวบ่งชี้ และเกณฑ์การพิจารณา เพื่อการประเมินคุณภาพภายนอก ระดับการศึกษาขั้นพื้นฐานรอบที่ 2 (พ.ศ. 2549 – 2553) อีกด้วย

เนื่องจากหน่วยงานต้นสังกัดที่รับผิดชอบดูแลการดำเนินงานของสถานศึกษาสังกัดต่าง ๆ ต่างก็มีการพัฒนามาตรฐานการศึกษาเพื่อใช้ในการประเมินผลภายใน หรือการประเมินตนเองของสถานศึกษา การกำหนดมาตรฐานหรือตัวบ่งชี้ระหว่างสังกัดต่าง ๆ จึงมีความเหลื่อมล้ำกัน และมีจุดเน้นการพัฒนาแตกต่างกัน เพื่อให้การประเมินภายนอกอยู่ภายใต้เกณฑ์มาตรฐานเดียวกัน สำนักงานรับรองมาตรฐานและประเมินคุณภาพการศึกษา (สมศ.) จึงมีการกำหนดกรอบมาตรฐานที่จะใช้ในการประเมินสถานศึกษาจำนวน 14 มาตรฐาน 52 ตัวบ่งชี้ และในส่วนของมาตรฐานการศึกษาขั้นพื้นฐานจะมีมาตรฐานจำนวน 18 มาตรฐาน 94 ตัวบ่งชี้ ซึ่งตารางต่อไปนี้จะเปรียบเทียบระหว่างมาตรฐานการศึกษาของชาติ มาตรฐานขั้นพื้นฐาน และมาตรฐานเพื่อการประกันคุณภาพภายนอก

ตารางที่ 4.1 ตารางเปรียบเทียบมาตรฐานการศึกษาของชาติ มาตรฐานการศึกษาขั้นพื้นฐาน และมาตรฐานเพื่อการประกันคุณภาพภายนอก

มาตรฐานการศึกษาของชาติ	มาตรฐานการศึกษาขั้นพื้นฐาน	มาตรฐานเพื่อการประกันคุณภาพภายนอก
มาตรฐานที่ 1 คุณลักษณะของคนไทยที่พึงประสงค์ทั้งในฐานะพลเมืองและพลโลก	มาตรฐานด้านคุณภาพผู้เรียน มาตรฐานที่ 1 ผู้เรียนมีคุณธรรม จริยธรรม และค่านิยมที่พึงประสงค์ (6 ตัวบ่งชี้)	มาตรฐานที่ 1 ผู้เรียนมีคุณธรรม จริยธรรม และค่านิยมที่พึงประสงค์ (6 ตัวบ่งชี้)
	มาตรฐานที่ 2 ผู้เรียนมีจิตสำนึก ในการอนุรักษ์ และพัฒนาสิ่งแวดล้อม (2 ตัวบ่งชี้)	
	มาตรฐานที่ 3 ผู้เรียนมีทักษะในการทำงาน รักการทำงาน สามารถทำงานร่วมกับผู้อื่นได้ และมีเจตคติที่ดีต่ออาชีพสุจริต (5 ตัวบ่งชี้)	มาตรฐานที่ 7 ผู้เรียนมีทักษะในการทำงาน รักการทำงาน สามารถทำงานร่วมกับผู้อื่นได้ และมีเจตคติที่ดีต่ออาชีพสุจริต (3 ตัวบ่งชี้)
	มาตรฐานที่ 4 ผู้เรียนมีความสามารถในการคิดวิเคราะห์ คิดสังเคราะห์ มีวิจารณญาณ มีความคิดสร้างสรรค์ คิดไตร่ตรองและมีวิสัยทัศน์ (4 ตัวบ่งชี้)	มาตรฐานที่ 4 ผู้เรียนมีความสามารถในการคิดวิเคราะห์ คิดสังเคราะห์ มีวิจารณญาณ มีความคิดสร้างสรรค์ คิดไตร่ตรอง และมีวิสัยทัศน์ (3 ตัวบ่งชี้)
	มาตรฐานที่ 5 ผู้เรียนมีความรู้และทักษะที่จำเป็นตามหลักสูตร (5 ตัวบ่งชี้)	มาตรฐานที่ 5 ผู้เรียนมีความรู้และทักษะที่จำเป็นตามหลักสูตร (8 ตัวบ่งชี้)

ตารางที่ 4.1 ตารางเปรียบเทียบมาตรฐานการศึกษาของชาติ มาตรฐานการศึกษาขั้นพื้นฐาน และมาตรฐานเพื่อการประกันคุณภาพภายนอก (ต่อ)

มาตรฐานการศึกษาของชาติ	มาตรฐานการศึกษาขั้นพื้นฐาน	มาตรฐานเพื่อการประกันคุณภาพภายนอก
	มาตรฐานที่ 6 ผู้เรียนมีทักษะในการแสวงหาความรู้ด้วยตนเองรักการเรียนรู้และพัฒนาตนเองอย่างต่อเนื่อง (3 ตัวบ่งชี้)	มาตรฐานที่ 6 ผู้เรียนมีทักษะในการแสวงหาความรู้ด้วยตนเอง รักการเรียนรู้และพัฒนาตนเองอย่างต่อเนื่อง (3 ตัวบ่งชี้)
	มาตรฐานที่ 7 ผู้เรียนมีสุขนิสัย สุขภาพกาย และสุขภาพจิตที่ดี (5 ตัวบ่งชี้)	มาตรฐานที่ 2 ผู้เรียนมีสุขนิสัย สุขภาพกาย และสุขภาพจิตที่ดี (3 ตัวบ่งชี้)
	มาตรฐานที่ 8 ผู้เรียนมีสุนทรียภาพ และลักษณะนิสัยด้านศิลปะ ดนตรี และกีฬา (3 ตัวบ่งชี้)	มาตรฐานที่ 3 ผู้เรียนมีสุนทรียภาพ และลักษณะนิสัย ด้านศิลปะ ดนตรี และกีฬา (4 ตัวบ่งชี้)
มาตรฐานที่ 2 แนวการจัดการศึกษา	มาตรฐานด้านการเรียนการสอน มาตรฐานที่ 9 ครูมีคุณธรรม จริยธรรม วุฒิความรู้ ความสามารถตรงกับงานที่รับผิดชอบ หมั่นพัฒนาตนเองเข้ากับชุมชนได้ดี และมีครูพอเพียง (7 ตัวบ่งชี้)	มาตรฐานที่ 8 ครูมีวุฒิ/ ความรู้ ความสามารถ ตรงกับงาน ที่รับผิดชอบและมีครูพอเพียง (5 ตัวบ่งชี้)
	มาตรฐานที่ 10 ครูมีความสามารถในการจัดการเรียนการสอนอย่างมีประสิทธิภาพ และเน้นผู้เรียนเป็นสำคัญ (7 ตัวบ่งชี้)	มาตรฐานที่ 9 ครูมีความสามารถในการจัดการเรียนการสอนอย่างมีประสิทธิภาพ และเน้นผู้เรียนเป็นสำคัญ (8 ตัวบ่งชี้)

ตารางที่ 4.1 ตารางเปรียบเทียบมาตรฐานการศึกษาของชาติ มาตรฐานการศึกษาขั้นพื้นฐาน และมาตรฐานเพื่อการประกันคุณภาพภายนอก (ต่อ)

มาตรฐานการศึกษาของชาติ	มาตรฐานการศึกษาขั้นพื้นฐาน	มาตรฐานเพื่อการประกันคุณภาพภายนอก
	มาตรฐานที่ 11 ผู้บริหารมีคุณธรรม จริยธรรม ภาวะผู้นำ และมีความสามารถในการบริหารจัดการศึกษา (4 ตัวบ่งชี้)	มาตรฐานที่ 10 ผู้บริหารมีภาวะผู้นำ และมีความสามารถในการบริหารจัดการศึกษา (4 ตัวบ่งชี้)
	มาตรฐานที่ 12 สถานศึกษามีการจัดองค์กร โครงสร้างระบบการบริหารงาน และพัฒนาองค์กรอย่างเป็นระบบครบวงจร (5 ตัวบ่งชี้)	มาตรฐานที่ 11 สถานศึกษามีการจัดองค์กร โครงสร้างและการบริหารงานอย่างเป็นระบบครบวงจรให้บรรลุเป้าหมายการศึกษา (4 ตัวบ่งชี้)
	มาตรฐานที่ 13 สถานศึกษามีการบริหาร และจัดการศึกษาโดยใช้สถานศึกษาเป็นฐาน (5 ตัวบ่งชี้)	
	มาตรฐานที่ 14 สถานศึกษามีการจัดหลักสูตร และกระบวนการเรียนรู้ที่เน้นผู้เรียนเป็นสำคัญ (7 ตัวบ่งชี้)	มาตรฐานที่ 12 สถานศึกษามีการจัดกิจกรรมและการเรียนการสอนโดยเน้นผู้เรียนเป็นสำคัญ (3 ตัวบ่งชี้)
	มาตรฐานที่ 15 สถานศึกษามีการจัดกิจกรรมส่งเสริมคุณภาพผู้เรียนอย่างหลากหลาย (7 ตัวบ่งชี้)	มาตรฐานที่ 13 สถานศึกษามีหลักสูตรที่เหมาะสมกับผู้เรียนและท้องถิ่น มีสื่อการเรียนการสอนที่เอื้อต่อการเรียนรู้ (2 ตัวบ่งชี้)

ตารางที่ 4.1 ตารางเปรียบเทียบมาตรฐานการศึกษาของชาติ มาตรฐานการศึกษาขั้นพื้นฐาน และมาตรฐานเพื่อการประกันคุณภาพภายนอก (ต่อ)

มาตรฐานการศึกษาของชาติ	มาตรฐานการศึกษาขั้นพื้นฐาน	มาตรฐานเพื่อการประกันคุณภาพภายนอก
	มาตรฐานที่ 16 สถานศึกษามีการจัดสภาพแวดล้อมและการบริการที่ส่งเสริมให้ผู้เรียนพัฒนาตามธรรมชาติและเต็มตามศักยภาพ (5 ตัวบ่งชี้)	
มาตรฐานที่ 3 แนวการสร้างสังคมแห่งการเรียนรู้/สังคมแห่งความรู้	ด้านการพัฒนาชุมชนแห่งการเรียนรู้ มาตรฐานที่ 17 สถานศึกษามีการสนับสนุนและใช้แหล่งเรียนรู้และภูมิปัญญาในท้องถิ่น (2 ตัวบ่งชี้)	มาตรฐานที่ 14 สถานศึกษาส่งเสริมความสัมพันธ์และความร่วมมือกับชุมชนในการพัฒนาการศึกษา (2 ตัวบ่งชี้)
	มาตรฐานที่ 18 สถานศึกษามีการร่วมมือระหว่างบ้านองค์กรทางศาสนา สถาบันทางวิชาการและองค์กรภาครัฐและเอกชน เพื่อพัฒนาวิธีการเรียนรู้ในชุมชน (2 ตัวบ่งชี้)	

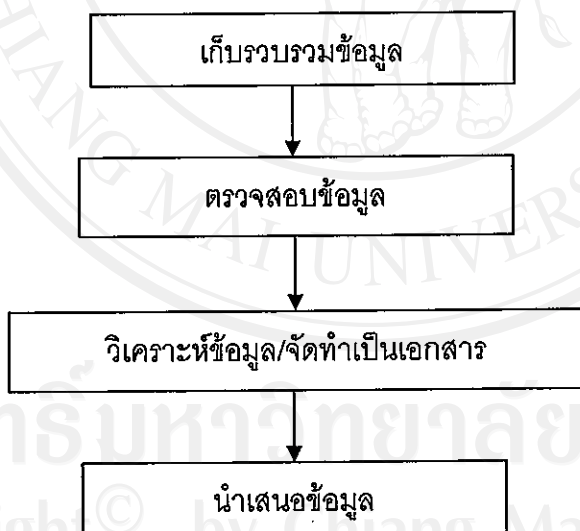
จากตารางพบว่า ทั้งมาตรฐานการศึกษาขั้นพื้นฐาน และมาตรฐานเพื่อการประเมินคุณภาพภายนอกมีความคล้ายคลึงกัน และโรงเรียนต้องทำการประเมินทั้งมาตรฐานการศึกษาขั้นพื้นฐาน และมาตรฐานการประเมินคุณภาพการศึกษาของสมศ. อีกทั้งเกณฑ์การประเมินคุณภาพระดับตัวบ่งชี้ก็ใช้เกณฑ์เดียวกัน คือ ร้อยละ 50 ปรับปรุง ร้อยละ 50-74 พอใช้ ร้อยละ 75-89 ดี และร้อยละ 90 ขึ้นไป ดีมาก

ผู้ศึกษาจึงเห็นว่าการประเมินคุณภาพภายใน และการประเมินคุณภาพภายนอกควรพัฒนาให้อยู่ในระบบสารสนเทศเพื่อการประกันคุณภาพเดียวกัน เพื่อความสะดวกในการบันทึกประมวลผล และการแสดงผลของข้อมูลที่ได้รับ

4.3 ลักษณะระบบงานการประกันคุณภาพปัจจุบัน

ระบบการประกันคุณภาพการศึกษา เป็นสิ่งที่มีความสำคัญอย่างมากต่อการพัฒนาคุณภาพและมาตรฐานการศึกษาในทุกระดับ โดยสถานศึกษาจะต้องจัดให้มีระบบการประกันคุณภาพภายใน และเตรียมพร้อมสำหรับการประกันคุณภาพภายนอก ซึ่งจะต้องให้ความร่วมมือในการจัดเตรียมเอกสารหลักฐานต่าง ๆ ที่เกี่ยวข้องกับภารกิจของสถานศึกษา ตลอดจนให้ผู้มีส่วนเกี่ยวข้องให้ข้อมูลเพิ่มเติม สถานศึกษาทุกสถานศึกษาจึงจำเป็นต้องเตรียมข้อมูลและสารสนเทศเพื่อตอบคำถามจากการประเมินภายนอก อันได้แก่ งานวิชาการ งานปกครอง งานกิจการนักเรียน งานธุรการ งานบริการ งานอาคารสถานที่ และงานอื่น ๆ ที่เกี่ยวข้อง

ผังระบบงานการประกันคุณภาพการศึกษาของโรงเรียนปรินส์รอยแยลส์ในปัจจุบัน มีดังนี้



รูปที่ 4.3 แสดงผังระบบงานการประกันคุณภาพการศึกษาของโรงเรียนปรินส์รอยแยลส์วิทยาลัย

จากผังระบบงานการประกันคุณภาพการศึกษาข้างต้น สามารถอธิบายขั้นตอนการปฏิบัติงาน ดังนี้

1) ผู้อำนวยการมอบหมายให้ รองผู้อำนวยการฝ่ายวิชาการและมาตรฐานการศึกษา เป็น ผู้รับผิดชอบเก็บรวบรวมข้อมูลด้านการประกันคุณภาพการศึกษาของโรงเรียนฯ

2) รองผู้อำนวยการฝ่ายวิชาการและมาตรฐานการศึกษา ศึกษาหลักการ แนวทางต่าง ๆ พร้อมทั้งถ่ายเอกสารคู่มือมาตรฐาน ตัวบ่งชี้ และเกณฑ์การพิจารณา เพื่อการประเมินคุณภาพ ภายนอก ระดับการศึกษาขั้นพื้นฐาน และเกณฑ์การประเมินของสมศ. ร่วมกับหัวหน้าช่วงชั้นนำไป ศึกษาและดำเนินการเก็บข้อมูลตามเอกสารดังกล่าว และตรวจสอบข้อมูลที่ต้องการ

3) หัวหน้าช่วงชั้น ผู้ช่วยฝ่ายวิชาการของแต่ละช่วงชั้น และครูประจำชั้นจะประชุม ปรึกษาหารือ และหาแนวทางของแต่ละช่วงชั้นในการดำเนินการวิเคราะห์ข้อมูล และจัดทำเป็น เอกสาร ซึ่งแต่ละช่วงชั้นก็จะหาแนวทางของตน เพื่อให้ได้ข้อมูลตามที่ต้องการ และส่งให้ผู้ช่วย ผู้อำนวยการฝ่ายวิชาการและมาตรฐานการศึกษา เป็นผู้รวบรวมในภาพรวมของโรงเรียนฯ

4) นำเสนอผู้บริหาร เพื่อการนำข้อมูลไปปรับใช้ ปรับปรุง และเผยแพร่ต่อผู้ปกครองชุมชน ต่อไป

4.4 ข้อจำกัดและปัญหาของระบบงานประกันคุณภาพปัจจุบัน

สามารถสรุปปัญหา อุปสรรค ในการดำเนินงานได้ดังนี้

1) การเก็บข้อมูลทุกชั้นตอนจะเก็บเป็นเอกสาร หรือกระดาษทั้งหมด ซึ่งมีจำนวนมาก ทำให้ยากต่อการจัดเก็บ ค้นหา หรือนำมาตรวจสอบในภายหลัง

2) โรงเรียนฯ ต้องมีการประเมินทั้งของการประเมินขั้นพื้นฐาน การประเมินของ สมศ. และการประเมินของโรงเรียนเอง ซึ่งมาตรฐาน ตัวบ่งชี้ และเกณฑ์การประเมินหลายข้อมีความ ซ้ำซ้อนกัน และบางข้อมีความคล้ายคลึงกัน ทำให้ต้องมีการจัดเก็บข้อมูลหลายครั้ง ซึ่งเป็นเรื่อง เดียวกัน

3) ยังไม่มีการจัดระบบฐานข้อมูล เพื่อรองรับการจัดเก็บข้อมูลที่มีความจำเป็นสำหรับ สถานศึกษา เช่น ข้อมูลระดับชั้น กลุ่มสาระการเรียนรู้ มีการจัดเก็บที่แยกตามผู้ดูแล ทำให้ข้อมูล ไม่ได้อยู่ส่วนกลาง และไม่เป็นมาตรฐานการจัดเก็บ

4) รูปแบบการประเมินคุณภาพการศึกษา ยังเป็นการกรอกข้อมูลลงในกระดาษ ทำให้ เสียเวลา และบางครั้งยากต่อการอ่าน อาจทำให้การรวมคะแนนเกิดความผิดพลาดได้ง่าย

5) มีขั้นตอนการทำงานที่ซับซ้อน ไม่มีมาตรฐานที่ชัดเจน ทำให้เกิดความล่าช้าในการ พิจารณาปรับปรุง เพราะต้องใช้เวลามากและต่อเนื่อง

4.5 ประเมินระบบงานปัจจุบัน ความต้องการและข้อเสนอแนะในการพัฒนาระบบ

จากระบบการปฏิบัติงานด้านการประกันคุณภาพการศึกษา สามารถวิเคราะห์ได้ดังนี้

1) ข้อมูลมีจำนวนมาก ทำให้ต้องใช้เวลาในการจัดการข้อมูลนาน ดังนั้นจึงควรมีการจัดทำโปรแกรมระบบสารสนเทศเพื่อการประกันคุณภาพการศึกษา เพื่อช่วยในการบันทึกข้อมูลอย่างรวดเร็ว ถูกต้อง และสามารถสืบค้นได้สะดวก

2) จากปัญหาในข้อที่ 2 จึงควรมีระบบที่รองรับมาตรฐานของแต่ละหน่วยงานที่เกี่ยวข้องกับการประกันคุณภาพการศึกษา เพื่อให้ง่ายต่อการบันทึกข้อมูล สามารถเรียกข้อมูลที่มีความซ้ำซ้อน หรือคล้ายคลึงกัน และทำการบันทึกผลการประเมินให้อยู่ในระดับเดียวกันได้

3) เอกสารการบันทึกข้อมูลที่ไม่มีมาตรฐาน ทำให้ยากต่อการอ้างอิงในทิศทางเดียวกัน ทั้งโรงเรียน ดังนั้นจึงควรมีการจัดทำเอกสารการบันทึกข้อมูลที่มีมาตรฐานเดียวกัน และมีการจัดเก็บที่เป็นระบบ

4) การประมวลผลจากระบบเดิมเกิดความยุ่งยากเนื่องจากมีข้อมูลจำนวนมาก จึงจำเป็นต้องนำเทคโนโลยีคอมพิวเตอร์เข้ามาช่วยในการประมวลผลที่เร็วขึ้น ถูกต้อง แม่นยำ

ดังนั้น การพัฒนาระบบสารสนเทศเพื่อการประกันคุณภาพจึงมีความจำเป็นสำหรับโรงเรียนปรินส์รอยแยลส์วิทยาลัย เพื่อช่วยในการประเมินตนเองอย่างมีประสิทธิภาพต่อไป

ลิขสิทธิ์มหาวิทยาลัยเชียงใหม่

Copyright © by Chiang Mai University

All rights reserved