

บทที่ 4

การออกแบบฐานข้อมูลและจอภาพ

4.1 การออกแบบตารางฐานข้อมูล

ฐานข้อมูลของระบบสารสนเทศการบริหารทรัพยากรบุคคลเชิงปฏิบัติการของมหาวิทยาลัยราชภัฏเชียงใหม่ สามารถจำแนกได้ทั้งสิ้น 65 ตาราง ซึ่งมีรายละเอียดดังนี้

ตาราง 4.1 ตารางข้อมูลร่วมของระบบสารสนเทศการบริหารทรัพยากรบุคคลเชิงปฏิบัติการ
ของมหาวิทยาลัยราชภัฏเชียงใหม่

ลำดับ	ชื่อตารางภาษาไทย	ชื่อตารางอังกฤษ	คำอธิบาย	ประเภท
1	เพิ่มข้อมูลตำแหน่ง ทางวิชาการ	acapos	เก็บข้อมูลตำแหน่งทาง วิชาการ	Reference Table
2	เพิ่มข้อมูลประวัติการ ได้รับตำแหน่งทาง วิชาการ	acapos_of_per	เก็บข้อมูลประวัติการ ได้รับตำแหน่งทาง วิชาการ	Transaction Table
3	เพิ่มข้อมูลสิทธิในการ จัดการข้อมูล	actionpri_pri	เก็บข้อมูลสิทธิในการ จัดการข้อมูล	Transaction Table
4	เพิ่มข้อมูลอำเภอ	amphur	เก็บข้อมูลอำเภอ	Reference Table
5	เพิ่มข้อมูลสาขา ตำแหน่งทางวิชาการ	apfaculty	เก็บข้อมูลสาขาตำแหน่ง ทางวิชาการ	Reference Table
6	เพิ่มข้อมูลการบรรจุ แต่งตั้ง	appoint	เก็บข้อมูลการบรรจุ แต่งตั้ง	Transaction Table
7	เพิ่มข้อมูลหน่วยงาน ย่อย	belong	เก็บข้อมูลหน่วยงานย่อย	Reference Table
8	เพิ่มข้อมูลโทษที่ได้รับ	blame	เก็บข้อมูลโทษที่ได้รับ	Reference Table

ตาราง 4.1 ตารางข้อมูลร่วมของระบบสารสนเทศการบริหารทรัพยากรบุคคลเชิงปฏิบัติการ
ของมหาวิทยาลัยราชภัฏเชียงใหม่(ต่อ)

ลำดับ	ชื่อตารางภาษาไทย	ชื่อตารางอังกฤษ	คำอธิบาย	ประเภท
9	เพิ่มข้อมูลเครื่องราชย์ ฯ	cordon	เก็บข้อมูลเครื่องราชย์ฯ	Reference Table
10	เพิ่มข้อมูลประวัติ เครื่องราชย์ฯ	cordon_of_per	เก็บข้อมูลประวัติการ ได้รับเครื่องราชย์ฯ	Transaction Table
11	เพิ่มข้อมูลประวัติการ เลื่อนระดับ	degree_of_per	เก็บข้อมูลประวัติการ เลื่อนระดับ	Transaction Table
12	เพิ่มข้อมูลหน่วยงาน หลัก	department	เก็บข้อมูลหน่วยงาน หลัก	Reference Table
13	เพิ่มข้อมูลประวัติ การศึกษาคุณงานและ พัฒนาตัวเอง	devhis_of_per	เก็บข้อมูลประวัติ การศึกษาคุณงานและ พัฒนาตัวเอง	Transaction Table
14	เพิ่มข้อมูลตำบล	distric	เก็บข้อมูลตำบล	Reference Table
15	เพิ่มข้อมูลสถานศึกษา	edu_institute	เก็บข้อมูลสถานศึกษา	Reference Table
16	เพิ่มข้อมูล โปรแกรม วิชา	edu_program	เก็บข้อมูล โปรแกรมวิชา	Reference Table
17	เพิ่มข้อมูลระดับ การศึกษา	education	เก็บข้อมูลระดับ การศึกษา	Reference Table
18	เพิ่มข้อมูลประวัติ การศึกษา	education_of_per	เก็บข้อมูลประวัติ การศึกษา	Transaction Table
8	เพิ่มข้อมูลประวัติ การศึกษาระดับปฏิบัติ หน้าที่	education_on_work	เก็บข้อมูลประวัติ การศึกษาระดับปฏิบัติ หน้าที่	Transaction Table
20	เพิ่มข้อมูลตำแหน่ง บริหาร	executive	เก็บข้อมูลตำแหน่ง บริหาร	Reference Table

ตาราง 4.1 ตารางข้อมูลร่วมของระบบสารสนเทศการบริหารทรัพยากรบุคคลเชิงปฏิบัติการ
ของมหาวิทยาลัยราชภัฏเชียงใหม่(ต่อ)

ลำดับ	ชื่อตารางภาษาไทย	ชื่อตารางอังกฤษ	คำอธิบาย	ประเภท
21	เพิ่มข้อมูลประวัติการดำรงตำแหน่งบริหาร	executive_of_per	เก็บข้อมูลประวัติการดำรงตำแหน่งบริหาร	Transaction Table
22	เพิ่มข้อมูลคณะ	faculty	เก็บข้อมูลคณะ	Reference Table
23	เพิ่มข้อมูลประเภทการไม่มาปฏิบัติหน้าที่	leavetype	เก็บข้อมูลประเภทการไม่มาปฏิบัติหน้าที่	Reference Table
24	เพิ่มข้อมูลสิทธิการใช้งานเมนูหลัก	mainmenu_pri	เก็บข้อมูลสิทธิการใช้งานเมนูหลัก	Transaction Table
25	เพิ่มข้อมูลเมนูหลัก	menu	เก็บข้อมูลเมนูหลัก	MasterTable
26	เพิ่มข้อมูลประวัติการปฏิบัติหน้าที่	myport	เก็บข้อมูลประวัติการปฏิบัติหน้าที่	Transaction Table
27	เพิ่มข้อมูลประเทศ	nation	เก็บข้อมูลประเทศ	Reference Table
28	เพิ่มข้อมูลประวัติการไม่มาปฏิบัติหน้าที่	notsignwork_of_per	เก็บข้อมูลประวัติการไม่มาปฏิบัติหน้าที่	Transaction Table
29	เพิ่มข้อมูลประวัติการทำคามผิด	offense_of_per	เก็บข้อมูลประวัติการทำคามผิด	Transaction Table
30	เพิ่มข้อมูลประเภทการทำคามผิด	offensetype	เก็บข้อมูลประเภทการทำคามผิด	Reference Table
31	เพิ่มข้อมูลบุคลากร	personal	เก็บข้อมูลพื้นฐานบุคลากร	Master Table
32	เพิ่มข้อมูลบุคลากรชั่วคราว	personal_temp	เก็บข้อมูลบุคลากรชั่วคราว	Master Table
33	เพิ่มข้อมูลรูปแบบประวัติการปฏิบัติหน้าที่	port_style	เก็บข้อมูลรูปแบบประวัติการปฏิบัติหน้าที่	Reference Table

ตาราง 4.1 ตารางข้อมูลร่วมของระบบสารสนเทศการบริหารทรัพยากรบุคคลเชิงปฏิบัติการ
ของมหาวิทยาลัยราชภัฏเชียงใหม่(ต่อ)

ลำดับ	ชื่อตารางภาษาไทย	ชื่อตารางอังกฤษ	คำอธิบาย	ประเภท
34	เพิ่มข้อมูลตำแหน่ง	position	เก็บข้อมูลตำแหน่ง	Reference Table
35	เพิ่มข้อมูลประวัติการได้รับตำแหน่ง	position_of_per	เก็บข้อมูลประวัติการได้รับตำแหน่ง	Transaction Table
36	เพิ่มข้อมูลคำนำหน้านาม	prefix_name	เก็บข้อมูลคำนำหน้านาม	Reference Table
37	เพิ่มข้อมูลประเภทผู้ใช้งานระบบ	priority	เก็บข้อมูลประเภทผู้ใช้งานระบบ	Reference Table
38	เพิ่มข้อมูลจังหวัด	province	เก็บข้อมูลจังหวัด	Reference Table
39	เพิ่มข้อมูลยศ ศักดิ์	rank	เก็บข้อมูลยศ ศักดิ์	Reference Table
40	เพิ่มข้อมูลผู้สมัคร	register	เก็บข้อมูลพื้นฐานผู้สมัคร	Master Table
41	เพิ่มข้อมูลระดับการศึกษาของผู้สมัคร	register_education	เก็บข้อมูลระดับการศึกษาที่ใช้สมัคร	Transaction Table
42	เพิ่มข้อมูลประสบการณ์การทำงานของผู้สมัคร	register_his_work	เก็บข้อมูลประสบการณ์การทำงานของผู้สมัคร	Transaction Table
43	เพิ่มข้อมูลการสมัครและผลการสมัคร	register_sign	เก็บข้อมูลการสมัครและผลการสมัคร	Transaction Table
44	เพิ่มข้อมูลประกาศรับสมัคร	regposition	เก็บข้อมูลประกาศรับสมัครบุคลากร	Transaction Table
45	เพิ่มข้อมูลรายละเอียดการรับสมัคร	regposition_detail	เก็บข้อมูลรายละเอียดประกาศรับสมัคร	Transaction Table

ตาราง 4.1 ตารางข้อมูลร่วมของระบบสารสนเทศการบริหารทรัพยากรบุคคลเชิงปฏิบัติการ
ของมหาวิทยาลัยราชภัฏเชียงใหม่(ต่อ)

ลำดับ	ชื่อตารางภาษาไทย	ชื่อตารางอังกฤษ	คำอธิบาย	ประเภท
46	เพิ่มข้อมูลศาสนา	religion	เก็บข้อมูลศาสนา	Reference Table
47	เพิ่มข้อมูลประเภทการ เลื่อนเงินเดือน	salary_degree_type	เก็บข้อมูลประเภทการ เลื่อนระดับเงินเดือน	Reference Table
48	เพิ่มข้อมูลประวัติการ เลื่อนเงินเดือน	salary_of_per	เก็บข้อมูลประวัติการ เลื่อนระดับเงินเดือน	Transaction Table
49	เพิ่มข้อมูลสิทธิในการ ค้นหาข้อมูล	search_pri	เก็บข้อมูลสิทธิในการ ค้นหาข้อมูล	Transaction Table
50	เพิ่มข้อมูลสถานะการ เป็นบุคลากร	status_of_work	เก็บข้อมูลสถานะการเป็น บุคลากร	Transaction Table
51	เพิ่มข้อมูลเมนูย่อย	sub_menu	เก็บข้อมูลเมนูย่อย	Master Table
52	เพิ่มข้อมูลสิทธิในการ ใช้งานเมนูย่อย	submenu_pri	เก็บข้อมูลสิทธิในการใช้ งานเมนูย่อย	Transaction Table
53	เพิ่มข้อมูลประเภท บุคลากร	substaff	เก็บข้อมูลประเภท บุคลากร	Reference Table
54	เพิ่มข้อมูลประวัติ ประเภทบุคลากร	substaff_of_per	เก็บข้อมูลประวัติ ประเภทบุคลากร	Transaction Table
55	เพิ่มข้อมูลสายการ ปฏิบัติงาน	substafftype	เก็บข้อมูลสายการ ปฏิบัติงาน	Reference Table
56	เพิ่มข้อมูลประวัติสาย การปฏิบัติงาน	substafftype_of_per	เก็บข้อมูลประวัติสายการ ปฏิบัติงาน	Transaction Table
57	เพิ่มข้อมูลประวัติการ ไปช่วยราชการ	succor_of_per	เก็บข้อมูลประวัติการไป ช่วยราชการ	Transaction Table
58	เพิ่มข้อมูลการโอนย้าย	tranfer_personal	เก็บข้อมูลการโอนย้าย บุคลากร	Transaction Table

ตาราง 4.1 ตารางข้อมูลร่วมของระบบสารสนเทศการบริหารทรัพยากรบุคคลเชิงปฏิบัติการ
ของมหาวิทยาลัยราชภัฏเชียงใหม่(ต่อ)

ลำดับ	ชื่อตารางภาษาไทย	ชื่อตารางอังกฤษ	คำอธิบาย	ประเภท
59	เพิ่มข้อมูลประวัติการ เข้าใช้งานระบบ	login_of_per	เก็บข้อมูลประวัติการเข้า ใช้งานระบบ	Transaction Table
60	เพิ่มข้อมูลผู้เข้าใช้งาน ปัจจุบัน	useronline	เก็บข้อมูลผู้เข้าใช้งาน ปัจจุบัน	Transaction Table
61	เพิ่มข้อมูลกลุ่มงาน	work_group	เก็บข้อมูลกลุ่มงาน	Reference Table
62	เพิ่มข้อมูลหัวข้อภาระ งานหลัก	workport	เก็บข้อมูลหัวข้อภาระ งานหลัก	Reference Table
63	เพิ่มข้อมูลหัวข้อภาระ งานรอง	workport_detail	เก็บข้อมูลหัวข้อ รายละเอียดภาระงาน	Reference Table
64	เพิ่มข้อมูลผลการ ประเมินการปฏิบัติงาน	assess_of_per	เก็บข้อมูลผลการประเมิน การปฏิบัติงาน	Transaction Table
65	เพิ่มข้อมูลระดับผล การประเมิน	assess_result	เก็บข้อมูลระดับผลการ ประเมิน	Reference Table

รายละเอียดของแต่ละตารางของฐานข้อมูลระบบสารสนเทศการบริหารทรัพยากรบุคคล
เชิงปฏิบัติการของมหาวิทยาลัยราชภัฏเชียงใหม่ ซึ่งประกอบด้วย ชื่อตาราง ชื่อเขตข้อมูล ชนิดข้อมูล
ขนาดข้อมูล คำอธิบาย และตัวอย่างของข้อมูล ดังนี้

1) ตารางข้อมูลตำแหน่งทางวิชาการ

ตาราง 4.2 แสดงรายละเอียดของตารางข้อมูลตำแหน่งทางวิชาการ

ชื่อตาราง : acapos
คำอธิบาย : เก็บข้อมูลตำแหน่งทางวิชาการ
Primary Key : acapos_id
Foreign Key : -

ตาราง 4.2 แสดงรายละเอียดของตารางข้อมูลตำแหน่งทางวิชาการ (ต่อ)

ชื่อเขตข้อมูล	ชนิดข้อมูล	ขนาด (ไบต์)	คำอธิบาย	ตัวอย่างข้อมูล
acapos_id	tinyint	1	ลำดับตำแหน่งทางวิชาการ	1
acapos_shname	varchar	5	ชื่อย่อตำแหน่งทางวิชาการ	ผศ.
acapos_name	varchar	50	ชื่อตำแหน่งทางวิชาการ	ผู้ช่วยศาสตราจารย์

2) ตารางข้อมูลประวัติการได้รับตำแหน่งทางวิชาการ

ตาราง 4.3 แสดงรายละเอียดของตารางประวัติการได้รับตำแหน่งทางวิชาการ

ชื่อตาราง : acapos_of_per				
คำอธิบาย : เก็บข้อมูลประวัติการได้รับตำแหน่งทางวิชาการ				
Primary Key : id				
Foreign Key : citizen_id , acapos_id , apfac_id , verify_user				
ชื่อเขตข้อมูล	ชนิดข้อมูล	ขนาด (ไบต์)	คำอธิบาย	ตัวอย่างข้อมูล
id	int	4	ลำดับประวัติการได้รับตำแหน่งทางวิชาการ	1
citizen_id	varchar	13	รหัสเลขประจำตัวประชาชน	3500903020499
acapos_id	tinyint	1	ลำดับตำแหน่ง วิชาการ	1
apfac_id	int	4	ลำดับสาขาคำแหน่งวิชาการ	0
file_add	varchar	20	ไฟล์เพิ่มเติม	
ap_date	date	3	วันที่ได้รับตำแหน่งวิชาการ	2010-04-03
status	tinyint	1	สถานะปัจจุบัน	1
post_date	datetime	8	วัน เวลา ที่บันทึกข้อมูล	2009-06-29 20:23:50
verify_chk	tinyint	1	สถานะการตรวจสอบ NULL = รอการตรวจสอบ , 1 = ตรวจสอบแล้ว	0

ตาราง 4.3 แสดงรายละเอียดของตารางประวัติการได้รับตำแหน่งทางวิชาการ (ต่อ)

ชื่อเขตข้อมูล	ชนิดข้อมูล	ขนาด (ไบต์)	คำอธิบาย	ตัวอย่างข้อมูล
useraction	tinyint	1	ประเภทการจัดการข้อมูล NULL หรือ 1 = เพิ่มข้อมูล , 2 = แก้ไขข้อมูล , 3 = ลบข้อมูล	0
verify_date	datetime	8	วัน เวลา ที่ตรวจสอบ	2010-04-03 09:09:09
verify_user	varchar	13	ผู้ตรวจสอบข้อมูลคนสุดท้าย	3500903020499

3) ตารางข้อมูลสิทธิในการจัดการข้อมูล

ตาราง 4.4 แสดงรายละเอียดตารางข้อมูลสิทธิในการจัดการข้อมูล

ชื่อตาราง : actionpri_pri				
คำอธิบาย : เก็บข้อมูลสิทธิในการจัดการข้อมูล				
Primary Key : id				
Foreign Key : op_data , mod_data , citizen_id , user_pri				
ชื่อเขตข้อมูล	ชนิดข้อมูล	ขนาด (ไบต์)	คำอธิบาย	ตัวอย่างข้อมูล
id	int	4	ลำดับสิทธิการจัดการข้อมูล	1
op_data	varchar	25	กิจกรรมหลัก	personal
mod_data	varchar	25	กิจกรรมย่อย	history
citizen_id	varchar	13	รหัสเลขประจำตัวประชาชน	3500903020499
user_pri	smallint	2	ประเภทผู้ใช้งาน	9
action_add	tinyint	1	กระบวนกรเพิ่ม	1
action_edit	tinyint	1	กระบวนกรแก้ไข	1
action_delt	tinyint	1	กระบวนกรลบ	1
action_verify	tinyint	1	กระบวนกรตรวจสอบ	1
privated	tinyint	1	เฉพาะผู้กำลังเข้าใช้งานระบบ	1
other_group	tinyint	1	เฉพาะบุคลากรในกลุ่มงาน	1

ตาราง 4.4 แสดงรายละเอียดตารางข้อมูลสิทธิในการจัดการข้อมูล (ต่อ)

ชื่อเขตข้อมูล	ชนิดข้อมูล	ขนาด (ไบต์)	คำอธิบาย	ตัวอย่างข้อมูล
other_belong	tinyint	1	เฉพาะบุคลากรในแต่ละหน่วยงานรอง	1
other_dep	tinyint	1	เฉพาะบุคลากรในแต่ละหน่วยงานหลัก	1
other_all	tinyint	1	ข้อมูลบุคลากรทั้งหมด	1

4) ตารางข้อมูลข้อมูลอำเภอ

ตาราง 4.5 แสดงรายละเอียดของตารางข้อมูลอำเภอ

ชื่อตาราง : amphur คำอธิบาย : เก็บข้อมูลอำเภอ Primary Key : amp_id Foreign Key : province_id				
ชื่อเขตข้อมูล	ชนิดข้อมูล	ขนาด (ไบต์)	คำอธิบาย	ตัวอย่างข้อมูล
amp_id	smallint	2	ลำดับอำเภอ	10101
province_id	smallint	2	ลำดับจังหวัด	81
amp_name	varchar	200	ชื่ออำเภอ	เมืองกระปี่

5) ตารางข้อมูลสาขาตำแหน่งทางวิชาการ

ตาราง 4.6 แสดงรายละเอียดสาขาตำแหน่งทางวิชาการ

ชื่อตาราง : apfaculty คำอธิบาย : เก็บข้อมูลสาขาตำแหน่งทางวิชาการ Primary Key : apfac_id Foreign Key :				
--	--	--	--	--

ตาราง 4.6 แสดงรายละเอียดสาขาตำแหน่งทางวิชาการ (ต่อ)

ชื่อเขตข้อมูล	ชนิดข้อมูล	ขนาด (ไบต์)	คำอธิบาย	ตัวอย่างข้อมูล
apfac_id	int	4	ลำดับสาขาวิชาของตำแหน่งทางวิชาการ	1
apfac_name	varchar	200	ชื่อสาขาวิชาของตำแหน่งทางวิชาการ	สาขาคณิตศาสตร์

6) ตารางข้อมูลการบรรจุแต่งตั้ง

ตาราง 4.7 แสดงรายละเอียดของตารางการบรรจุแต่งตั้ง

ชื่อตาราง : appoint คำอธิบาย : เก็บข้อมูลการบรรจุแต่งตั้ง Primary Key : id Foreign Key : regpos_id , post_user				
ชื่อเขตข้อมูล	ชนิดข้อมูล	ขนาด (ไบต์)	คำอธิบาย	ตัวอย่างข้อมูล
id	int	4	ลำดับการบรรจุแต่งตั้ง	1
regpos_id	smallint	2	ลำดับการประกาศรับสมัคร	5
app_date	date	3	วันที่การบรรจุแต่งตั้ง	2009-03-02
file_add	varchar	15	ไฟล์เพิ่มเติม	1237954488.pdf
post_date	datetime	8	วัน เวลา ที่บันทึกข้อมูล	2009-03-25 11:14:48
post_user	varchar	13	ผู้บันทึก	3500903020499

7) ตารางข้อมูลหน่วยงานย่อย

ตาราง 4.8 แสดงรายละเอียดของตารางหน่วยงานย่อย

ชื่อตาราง : belong คำอธิบาย : เก็บข้อมูลหน่วยงานย่อย Primary Key : belong_id Foreign Key : dep_id				
--	--	--	--	--

ตาราง 4.8 แสดงรายละเอียดของตารางหน่วยงานย่อย (ต่อ)

ชื่อเขตข้อมูล	ชนิดข้อมูล	ขนาด (ไบต์)	คำอธิบาย	ตัวอย่างข้อมูล
belong_id	varchar	7	ลำดับหน่วยงานย่อย	agri0
dep_id	varchar	3	ลำดับหน่วยงานหลัก	026
belong_name	varchar	240	ชื่อหน่วยงานย่อย	สำนักงานคณะมนุษยศาสตร์

8) ตารางข้อมูลโทษที่ได้รับจากการทำความผิด

ตาราง 4.9 แสดงรายละเอียดของตารางโทษที่ได้รับจากการทำความผิด

ชื่อตาราง : blame คำอธิบาย : เก็บข้อมูลโทษที่ได้รับจากการทำความผิด Primary Key : blame_id Foreign Key :				
ชื่อเขตข้อมูล	ชนิดข้อมูล	ขนาด (ไบต์)	คำอธิบาย	ตัวอย่างข้อมูล
blame_id	smallint	2	ลำดับโทษทางวินัย	1
blame_name	varchar	240	ชื่อโทษทางวินัย	หักเงินเดือน

9) ตารางข้อมูลเครื่องราชอิสริยาภรณ์

ตาราง 4.10 แสดงรายละเอียดของตารางเครื่องราชอิสริยาภรณ์

ชื่อตาราง : cordon คำอธิบาย : เก็บข้อมูลเครื่องราชย์ฯ Primary Key : cordon_id Foreign Key :				
ชื่อเขตข้อมูล	ชนิดข้อมูล	ขนาด (ไบต์)	คำอธิบาย	ตัวอย่างข้อมูล
cordon_id	smallint	2	ลำดับเครื่องราชย์ฯ	1
cordon_name	varchar	150	ชื่อเครื่องราชย์ฯ	ตริยาภรณ์ช้างเผือก

ตาราง 4.10 แสดงรายละเอียดของตารางเครื่องราชอิสริยาภรณ์ (ต่อ)

ชื่อเขตข้อมูล	ชนิดข้อมูล	ขนาด (ไบต์)	คำอธิบาย	ตัวอย่างข้อมูล
cordon_shname	varchar	10	ชื่อย่อเครื่องราชยศ	ต.ช.

10) ตารางข้อมูลประวัติการได้รับเครื่องราชอิสริยาภรณ์

ตาราง 4.11 แสดงรายละเอียดของตารางประวัติการได้รับเครื่องราชอิสริยาภรณ์

ชื่อตาราง : cordon_of_per				
คำอธิบาย : เก็บข้อมูลประวัติการได้รับเครื่องราชยศ				
Primary Key : id				
Foreign Key : citizen_id , cordon_id , verify_user				
ชื่อเขตข้อมูล	ชนิดข้อมูล	ขนาด (ไบต์)	คำอธิบาย	ตัวอย่างข้อมูล
id	smallint	2	ลำดับการได้รับเครื่องราชยศ	1
citizen_id	varchar	13	รหัสเลขประจำตัวประชาชน	3500903020499
cordon_id	smallint	2	ลำดับเครื่องราชยศ	13
cordon_date	date	3	ปีที่ได้รับเครื่องราชยศ	2009
status	tinyint	1	สถานะปัจจุบัน	1
post_date	datetime	8	วัน เวลา ที่บันทึกข้อมูล	2010-02-12 13:47:17
verify_chk	tinyint	1	สถานะการตรวจสอบ NULL = รอการตรวจสอบ , 1 = ตรวจสอบแล้ว	1
useraction	tinyint	1	ประเภทการจัดการข้อมูล NULL หรือ 1 = เพิ่มข้อมูล , 2 = แก้ไขข้อมูล , 3 = ลบข้อมูล	1
verify_date	datetime	8	วัน เวลา ที่ตรวจสอบ	2010-02-12 13:47:57
verify_user	varchar	13	ผู้ตรวจสอบข้อมูลคนสุดท้าย	3500903020499

11) ตารางข้อมูลประวัติการเลื่อนระดับ

ตาราง 4.12 แสดงรายละเอียดของตารางประวัติการเลื่อนระดับ

ชื่อตาราง : degree				
คำอธิบาย : เก็บข้อมูลประวัติการเลื่อนระดับ				
Primary Key : id				
Foreign Key : citizen_id , verify_user				
ชื่อเขตข้อมูล	ชนิดข้อมูล	ขนาด (ไบต์)	คำอธิบาย	ตัวอย่างข้อมูล
id	int	4	ลำดับการเลื่อนระดับ	1
citizen_id	varchar	13	รหัสเลขประจำตัวประชาชน	3500903020499
degree	varchar	4	ระดับที่เลื่อน	0.5
degree_remark	varchar	240	หมายเหตุ	
degree_date	date	3	วันที่เลื่อนระดับ	2009-09-01
status	tinyint	1	สถานะปัจจุบัน	1
post_date	datetime	8	วัน เวลา ที่บันทึกข้อมูล	2010-01-21 14:02:01
verify_chk	tinyint	1	สถานะการตรวจสอบ NULL = รอการตรวจสอบ ,1 = ตรวจสอบแล้ว	1
useraction	tinyint	1	ประเภทการจัดการข้อมูล NULL หรือ 1 = เพิ่มข้อมูล , 2 = แก้ไขข้อมูล , 3 = ลบข้อมูล	2
verify_date	datetime	8	วัน เวลา ที่ตรวจสอบ	2010-01-21 14:09:09
verify_user	varchar	13	ผู้ตรวจสอบข้อมูลคนสุดท้าย	3500903020499

12) ตารางข้อมูลหน่วยงานหลัก

ตาราง 4.13 แสดงรายละเอียดของตารางหน่วยงานหลัก

ชื่อตาราง : department				
คำอธิบาย : เก็บข้อมูลหน่วยงานหลัก				
Primary Key : department_id				
Foreign Key :				
ชื่อเขตข้อมูล	ชนิดข้อมูล	ขนาด (ไบต์)	คำอธิบาย	ตัวอย่างข้อมูล
department_id	varchar	3	ลำดับหน่วยงานหลัก	026
department	varchar	240	หน่วยงานหลัก	คณะครุศาสตร์

13) ตารางข้อมูลประวัติการศึกษาคุณงานและพัฒนาตัวเอง

ตาราง 4.14 แสดงรายละเอียดของตารางประวัติการศึกษาคุณงานและพัฒนาตัวเอง

ชื่อตาราง : devhis_of_per				
คำอธิบาย : เก็บข้อมูลประวัติการศึกษาคุณงานและพัฒนาตัวเอง				
Primary Key : id				
Foreign Key : citizen_id , province_id , verify_user				
ชื่อเขตข้อมูล	ชนิดข้อมูล	ขนาด (ไบต์)	คำอธิบาย	ตัวอย่างข้อมูล
id	int	4	ลำดับการศึกษาคุณงาน	1
citizen_id	varchar	13	รหัสเลขประจำตัวประชาชน	3500903020499
dev_topic	varchar	240	หัวข้อการศึกษาคุณงาน	อบรม php
dev_detail	text	65535	รายละเอียดการศึกษาคุณงาน	การพัฒนา Web App
dev_locat	varchar	240	สถานที่การศึกษาคุณงาน	มช
province_id	smallint	2	ลำดับจังหวัด	50
nation_id	varchar	2	ลำดับประเทศ	TH
dev_stdate	date	3	วันที่เริ่ม	2010-01-13
dev_enddate	date	3	วันที่สิ้นสุด	2010-01-15
pic_add	varchar	20	ชื่อไฟล์รูป	1263961069596.jpg

ตาราง 4.14 แสดงรายละเอียดของตารางประวัติการศึกษาคุณงานและพัฒนาตัวเอง (ต่อ)

ชื่อเขตข้อมูล	ชนิดข้อมูล	ขนาด (ไบต์)	คำอธิบาย	ตัวอย่างข้อมูล
file_add	varchar	20	ไฟล์เพิ่มเติม	1263960734596.pdf
post_date	datetime	8	วัน เวลา ที่บันทึกข้อมูล	2010-01-20 11:17:49
verify_chk	tinyint	1	สถานะการตรวจสอบ NULL = รอการตรวจสอบ , 1 = ตรวจสอบแล้ว	1
useraction	tinyint	1	ประเภทการจัดการข้อมูล NULL หรือ 1 = เพิ่มข้อมูล , 2 = แก้ไขข้อมูล , 3 = ลบข้อมูล	2
verify_date	datetime	8	วัน เวลา ที่ตรวจสอบ	2010-01-20 11:30:04
verify_user	varchar	13	ผู้ตรวจสอบข้อมูลคนสุดท้าย	3500903020499

14) ตารางข้อมูลตำบล

ตาราง 4.15 แสดงรายละเอียดของตารางตำบล

ชื่อตาราง : distric				
คำอธิบาย : เก็บข้อมูลตำบล				
Primary Key : dist_id				
Foreign Key : amp_id				
ชื่อเขตข้อมูล	ชนิดข้อมูล	ขนาด (ไบต์)	คำอธิบาย	ตัวอย่างข้อมูล
dist_id	varchar	7	ลำดับตำบล	1010101
amp_id	varchar	5	ลำดับอำเภอ	10101
dist_name	varchar	150	ชื่อตำบล	เขาคราม

15) ตารางข้อมูลสถานศึกษา

ตาราง 4.16 แสดงรายละเอียดของตารางสถานศึกษา

ชื่อตาราง : edu_institute				
คำอธิบาย : เก็บข้อมูลสถานศึกษา				
Primary Key : edu_institute_id				
Foreign Key :				
ชื่อเขตข้อมูล	ชนิดข้อมูล	ขนาด (ไบต์)	คำอธิบาย	ตัวอย่างข้อมูล
edu_institute_id	smallint	2	ลำดับสถานศึกษา	1
edu_institute_name	varchar	240	ชื่อสถานศึกษา	ศูนย์บริการการศึกษา นอกโรงเรียนอำเภอ สันทราย

16) ตารางข้อมูลโปรแกรมวิชา

ตาราง 4.17 แสดงรายละเอียดของตารางโปรแกรมวิชา

ชื่อตาราง : edu_program				
คำอธิบาย : เก็บข้อมูลโปรแกรมวิชา				
Primary Key : edu_program_id				
Foreign Key :				
ชื่อเขตข้อมูล	ชนิดข้อมูล	ขนาด (ไบต์)	คำอธิบาย	ตัวอย่างข้อมูล
edu_program_id	smallint	2	ลำดับโปรแกรมวิชา	391
edu_program_name	varchar	200	ชื่อโปรแกรมวิชา	วิทยาการคอมพิวเตอร์

17) ตารางข้อมูลระดับการศึกษา

ตาราง 4.18 แสดงรายละเอียดของตารางระดับการศึกษา

ชื่อตาราง : education				
คำอธิบาย : เก็บข้อมูลระดับการศึกษา				
Primary Key : edu_id				
Foreign Key :				
ชื่อเขตข้อมูล	ชนิดข้อมูล	ขนาด (ไบต์)	คำอธิบาย	ตัวอย่างข้อมูล
edu_id	smallint	2	ลำดับระดับการศึกษา	6
edu_name	varchar	50	ชื่อระดับการศึกษา	ปริญญาตรี

18) ตารางข้อมูลประวัติการศึกษา

ตาราง 4.8 แสดงรายละเอียดของตารางประวัติการศึกษา

ชื่อตาราง : education_of_per				
คำอธิบาย : เก็บข้อมูลประวัติการศึกษา				
Primary Key : id				
Foreign Key : citizen_id , education_id , fac_id , edu_program_id , edu_institute_id , nation_id				
ชื่อเขตข้อมูล	ชนิดข้อมูล	ขนาด (ไบต์)	คำอธิบาย	ตัวอย่างข้อมูล
id	int	4	ลำดับประวัติระดับการศึกษา	1
citizen_id	varchar	13	รหัสเลขประจำตัวประชาชน	3500903020499
education_id	smallint	2	ลำดับระดับการศึกษา	7
fac_id	int	4	ลำดับคณะ	1092
cong_name	varchar	15	ชื่อวุฒิทางการศึกษา	คป.
edu_program_id	smallint	2	ลำดับโปรแกรมวิชา	39
edu_institute_id	smallint	2	ลำดับสถาบันการศึกษา	123
nation_id	varchar	2	ลำดับประเทศ	TH
edu_gpa	varchar	5	เกรด	3.34
con_date	date	3	วันที่สำเร็จการศึกษา	2010-04-03

ตาราง 4.8 แสดงรายละเอียดของตารางประวัติการศึกษา (ต่อ)

ชื่อเขตข้อมูล	ชนิดข้อมูล	ขนาด (ไบต์)	คำอธิบาย	ตัวอย่างข้อมูล
status	tinyint	1	สถานะปัจจุบัน	1
post_date	datetime	8	วัน เวลา ที่บันทึกข้อมูล	2009-06-29 15:30:58
verify_chk	tinyint	1	สถานะการตรวจสอบ NULL = รอการตรวจสอบ , 1 = ตรวจสอบแล้ว	0
useraction	tinyint	1	ประเภทการจัดการข้อมูล NULL หรือ 1 = เพิ่มข้อมูล , 2 = แก้ไขข้อมูล , 3 = ลบข้อมูล	0
verify_date	datetime	8	วัน เวลา ที่ตรวจสอบ	2010-04-03 09:09:09
verify_user	varchar	13	ผู้ตรวจสอบข้อมูลคนสุดท้าย	3500903020499

19) ตารางข้อมูลประวัติการศึกษาระดับปฏิบัติหน้าที่

ตาราง 4.20 แสดงรายละเอียดของตารางประวัติการศึกษาระดับปฏิบัติหน้าที่

ชื่อตาราง : education_on_work				
คำอธิบาย : เก็บข้อมูลประวัติการศึกษาระดับปฏิบัติหน้าที่				
Primary Key : id				
Foreign Key : citizen_id , education_id , fac_id , edu_program_id , edu_institute_id , nation_id , verify_user				
ชื่อเขตข้อมูล	ชนิดข้อมูล	ขนาด (ไบต์)	คำอธิบาย	ตัวอย่างข้อมูล
id	int	4	ลำดับการศึกษาต่อ	1
citizen_id	varchar	13	รหัสเลขประจำตัวประชาชน	3500903020499
education_id	smallint	2	ลำดับระดับการศึกษา	2
fac_id	smallint	2	ลำดับคณะ	1
edu_program_id	smallint	2	ลำดับโปรแกรมวิชา	263

ตาราง 4.20 แสดงรายละเอียดของตารางประวัติการศึกษาขณะปฏิบัติหน้าที่ (ต่อ)

ชื่อเขตข้อมูล	ชนิดข้อมูล	ขนาด (ไบต์)	คำอธิบาย	ตัวอย่างข้อมูล
edu_institute_id	smallint	2	ลำดับสถาบันการศึกษา	56
nation_id	varchar	2	ลำดับประเทศ	TH
edu_stdate	date	3	วันที่เริ่มการศึกษา	2010-02-01
edu_enddate	date	3	วันที่สำเร็จการศึกษา	2013-01-01
post_date	datetime	8	วัน เวลา ที่บันทึกข้อมูล	2010-01-20 15:44:36
verify_chk	tinyint	1	สถานะการตรวจสอบ NULL = รอการตรวจสอบ ,1 = ตรวจสอบแล้ว	1
useraction	tinyint	1	ประเภทการจัดการข้อมูล NULL หรือ 1 = เพิ่มข้อมูล , 2 = แก้ไขข้อมูล , 3 = ลบข้อมูล	2
verify_date	datetime	8	วัน เวลา ที่ตรวจสอบ	2010-01-20 15:44:59
verify_user	varchar	13	ผู้ตรวจสอบข้อมูลคนสุดท้าย	3500903020499

20) ตารางข้อมูลตำแหน่งบริหาร

ตาราง 4.21 แสดงรายละเอียดของตารางตำแหน่งบริหาร

ชื่อเขตข้อมูล	ชนิดข้อมูล	ขนาด (ไบต์)	คำอธิบาย	ตัวอย่างข้อมูล
executive_id	smallint	2	ลำดับตำแหน่งบริหาร	100
executive_name	varchar	200	ชื่อตำแหน่งบริหาร	ผู้อำนวยการกองคลัง
executive_level	tinyint	1	กลุ่มตำแหน่งบริหาร	3

21) ตารางข้อมูลประวัติการดำรงตำแหน่งบริหาร

ตาราง 4.22 แสดงรายละเอียดของตารางประวัติการดำรงตำแหน่งบริหาร

ชื่อตาราง : executive_of_per				
คำอธิบาย : เก็บข้อมูลประวัติการดำรงตำแหน่งบริหาร				
Primary Key : id				
Foreign Key : citizen_id , executive_id , dep_id , verify_user				
ชื่อเขตข้อมูล	ชนิดข้อมูล	ขนาด (ไบต์)	คำอธิบาย	ตัวอย่างข้อมูล
id	smallint	2	ลำดับประวัติการดำรงตำแหน่งบริหาร	1
citizen_id	varchar	13	รหัสเลขประจำตัวประชาชน	3500903020499
executive_id	smallint	2	ลำดับตำแหน่งบริหาร	121
dep_id	varchar	3	ลำดับหน่วยงานหลัก	083
executive_stdate	date	3	วันที่เริ่มดำรงตำแหน่งบริหาร	2010-04-03
executive_endate	date	3	วันที่สิ้นสุดดำรงตำแหน่งบริหาร	2010-04-03
executive_prior	tinyint	1	ระดับการบริหาร	0
status	tinyint	1	สถานะปัจจุบัน	1
post_date	datetime	8	วัน เวลา ที่บันทึกข้อมูล	2009-06-29 20:47:53
verify_chk	tinyint	1	สถานะการตรวจสอบ NULL = รอการตรวจสอบ , 1 = ตรวจสอบแล้ว	0
useraction	tinyint	1	ประเภทการจัดการข้อมูล NULL หรือ 1 = เพิ่มข้อมูล , 2 = แก้ไขข้อมูล , 3 = ลบข้อมูล	0
verify_date	datetime	8	วัน เวลา ที่ตรวจสอบ	2010-04-03 09:09:09
verify_user	varchar	13	ผู้ตรวจสอบข้อมูลคนสุดท้าย	3500903020499

22) ตารางข้อมูลคณะ

ตาราง 4.23 แสดงรายละเอียดของตารางคณะ

ชื่อตาราง : faculty				
คำอธิบาย : เก็บข้อมูลคณะ				
Primary Key : fac_id				
Foreign Key :				
ชื่อเขตข้อมูล	ชนิดข้อมูล	ขนาด (ไบต์)	คำอธิบาย	ตัวอย่างข้อมูล
fac_id	smallint	2	ลำดับคณะ	1
fac_name	varchar	200	ชื่อคณะ	ครุศาสตร์

23) ตารางข้อมูลประเภทการไม่มาปฏิบัติหน้าที่

ตาราง 4.24 แสดงรายละเอียดของตารางประเภทการไม่มาปฏิบัติหน้าที่

ชื่อตาราง : leavetype				
คำอธิบาย : เก็บข้อมูลประเภทการไม่มาปฏิบัติหน้าที่				
Primary Key : leavetype_id				
Foreign Key :				
ชื่อเขตข้อมูล	ชนิดข้อมูล	ขนาด (ไบต์)	คำอธิบาย	ตัวอย่างข้อมูล
leavetype_id	smallint	2	ลำดับประเภทการไม่มาปฏิบัติหน้าที่	10
leavetype	varchar	100	ชื่อประเภทการไม่มาปฏิบัติหน้าที่	ลาป่วย

24) ตารางข้อมูลสิทธิการใช้งานเมนูหลัก

ตาราง 4.25 แสดงรายละเอียดของตารางสิทธิการใช้งานเมนูหลัก

ชื่อตาราง : mainmenu_pri				
คำอธิบาย : เก็บข้อมูลสิทธิการใช้งานเมนูหลัก				
Primary Key : id				
Foreign Key : op_data , citizen_id , user_pri				
ชื่อเขตข้อมูล	ชนิดข้อมูล	ขนาด (ไบต์)	คำอธิบาย	ตัวอย่างข้อมูล
id	int	4	ลำดับสิทธิการใช้งานเมนูหลัก	61
op_data	varchar	25	ชื่อกิจกรรมหลัก	mis_report
citizen_id	varchar	13	รหัสเลขประจำตัวประชาชน	3500903020499
user_pri	tinyint	1	ประเภทผู้ใช้งาน	9
status	tinyint	1	สถานะปัจจุบัน	1

25) ตารางข้อมูลเมนูหลัก

ตาราง 4.26 แสดงรายละเอียดของตารางเมนูหลัก

ชื่อตาราง : menu				
คำอธิบาย : เก็บข้อมูลเมนูหลัก				
Primary Key : menu_id				
Foreign Key :				
ชื่อเขตข้อมูล	ชนิดข้อมูล	ขนาด (ไบต์)	คำอธิบาย	ตัวอย่างข้อมูล
menu_id	tinyint	1	ลำดับเมนูหลัก	10
menu	varchar	150	ชื่อเมนูหลัก	ข้อมูลประวัติบุคลากร
op	varchar	25	ชื่อกิจกรรมหลัก	personal
mdisplay	tinyint	1	สถานการณั้แสดง 1 = แสดง	1
menu_order	tinyint	1	การเรียงลำดับ	7
menu_group	tinyint	1	กลุ่มของเมนูหลัก	0

26) ตารางข้อมูลประวัติการปฏิบัติหน้าที่

ตาราง 4.27 แสดงรายละเอียดของตารางประวัติการปฏิบัติหน้าที่

ชื่อตาราง : myport				
คำอธิบาย : เก็บข้อมูลประวัติการปฏิบัติหน้าที่				
Primary Key : myport_id				
Foreign Key : citizen_id , myport_work_id , myport_wkdetail				
ชื่อเขตข้อมูล	ชนิดข้อมูล	ขนาด (ไบต์)	คำอธิบาย	ตัวอย่างข้อมูล
myport_id	int	4	ลำดับประวัติปฏิบัติหน้าที่	5482
citizen_id	varchar	13	รหัสเลขประจำตัวประชาชน	3500903020499
myport_st	datetime	8	วัน เวลา เริ่มปฏิบัติหน้าที่	2010-04-03 09:09:09
myport_en	datetime	8	วัน เวลา สิ้นสุดปฏิบัติหน้าที่	2010-04-03 09:09:09
myport_work_id	smallint	2	ลำดับหัวข้อมหน้าที่หลัก	56
myport_wkdetail	smallint	2	ลำดับหัวข้อมหน้าที่รอง	5478
myport_detail	text	65535	รายละเอียดการปฏิบัติหน้าที่เพิ่มเติม	ทดสอบระบบ
myport_ques	text	65535	รายละเอียดปัญหาที่พบ	
myport_rectify	text	65535	รายละเอียดการแก้ไขปัญหา	
myport_fileadd	varchar	20	เอกสารเพิ่มเติม	3500903020499x.pdf
myport_picadd	varchar	20	รูปภาพเพิ่มเติม	3500903020499x.jpg
myport_qty	smallint	2	ปริมาณงาน	0
myport_qty1	smallint	2	ปริมาณงาน 1	0
myport_qty2	smallint	2	ปริมาณงาน 2	0
myport_qty3	smallint	2	ปริมาณงาน 3	0
myport_qty4	smallint	2	ปริมาณงาน 4	0
myport_qty5	smallint	2	ปริมาณงาน 5	0
myport_qty6	smallint	2	ปริมาณงาน 6	0
myport_qty7	smallint	2	ปริมาณงาน 7	0
myport_qty8	smallint	2	ปริมาณงาน 8	0

ตาราง 4.27 แสดงรายละเอียดของตารางประวัติการปฏิบัติหน้าที่ (ต่อ)

ชื่อเขตข้อมูล	ชนิดข้อมูล	ขนาด (ไบต์)	คำอธิบาย	ตัวอย่างข้อมูล
myport_qty9	smallint	2	ปริมาณงาน 9	0
myport_qty10	smallint	2	ปริมาณงาน 10	0

27) ตารางข้อมูลประเทศ

ตาราง 4.28 แสดงรายละเอียดของตารางประเทศ

ชื่อตาราง : nation คำอธิบาย : เก็บข้อมูลประเทศ Primary Key : nation_id Foreign Key :				
ชื่อเขตข้อมูล	ชนิดข้อมูล	ขนาด (ไบต์)	คำอธิบาย	ตัวอย่างข้อมูล
nation_id	varchar	2	ลำดับประเทศ	TH
nation_name_th	varchar	200	ชื่อประเทศภาษาไทย	ไทย
nation_name_eng	varchar	100	ชื่อประเทศภาษาอังกฤษ	THAILAND

28) ตารางประวัติการไม่มาปฏิบัติหน้าที่

ตาราง 4.29 แสดงรายละเอียดของตารางประวัติการไม่มาปฏิบัติหน้าที่

ชื่อตาราง : notsignwork_of_per คำอธิบาย : เก็บข้อมูลประวัติการไม่มาปฏิบัติหน้าที่ Primary Key : id Foreign Key : citizen_id , leavetype_id , verify_user				
ชื่อเขตข้อมูล	ชนิดข้อมูล	ขนาด (ไบต์)	คำอธิบาย	ตัวอย่างข้อมูล
id	int	4	ลำดับประวัติการไม่มาปฏิบัติ	1
citizen_id	varchar	13	รหัสเลขประจำตัวประชาชน	3500903020499

ตาราง 4.29 แสดงรายละเอียดของตารางประวัติการไม่มาปฏิบัติหน้าที่ (ต่อ)

ชื่อเขตข้อมูล	ชนิดข้อมูล	ขนาด (ไบต์)	คำอธิบาย	ตัวอย่างข้อมูล
leavetype_id	smallint	2	ลำดับประเภทการไม่มาปฏิบัติหน้าที่	11
nswork_detail	varchar	240	รายละเอียดการไม่มาปฏิบัติหน้าที่	เป็นไข้หวัด
nswork_stdate	date	3	วันที่เริ่มไม่มาปฏิบัติหน้าที่	2009-03-23
nswork_endate	date	3	วันที่สิ้นสุดการไม่มาปฏิบัติหน้าที่	2009-03-26
post_date	datetime	8	วัน เวลา ที่บันทึกข้อมูล	2009-03-16 13:41:25
verify_chk	tinyint	1	สถานะการตรวจสอบ NULL = รอการตรวจสอบ , 1 = ตรวจสอบแล้ว	1
useraction	tinyint	1	ประเภทการจัดการข้อมูล NULL หรือ 1 = เพิ่มข้อมูล , 2 = แก้ไขข้อมูล , 3 = ลบข้อมูล	0
verify_date	datetime	8	วัน เวลา ที่ตรวจสอบ	2010-01-21 14:20:12
verify_user	varchar	13	ผู้ตรวจสอบข้อมูลคนสุดท้าย	3500903020499

29) ตารางข้อมูลประวัติการทำความผิด

ตาราง 4.30 แสดงรายละเอียดของตารางประวัติการทำความผิด

ชื่อตาราง : offense_of_per
คำอธิบาย : เก็บข้อมูลประวัติการทำความผิด
Primary Key : id
Foreign Key : citizen_id , offtype_id , blame_id , verify_user

ตาราง 4.30 แสดงรายละเอียดของตารางประวัติการทำความผิด (ต่อ)

ชื่อเขตข้อมูล	ชนิดข้อมูล	ขนาด (ไบต์)	คำอธิบาย	ตัวอย่างข้อมูล
id	int	4	ลำดับการทำความผิด	1
citizen_id	varchar	13	รหัสเลขประจำตัวประชาชน	3500903020499
offtype_id	smallint	2	ลำดับการทำความผิด	1
blame_id	smallint	2	ลำดับโทษที่ได้รับ	1
offense_remark	varchar	240	รายละเอียดโทษที่ได้รับ	จำนวน 520 บาท
offense_stdate	date	3	วันที่เริ่มทำผิด	2009-03-16
offense_endate	date	3	วันที่สิ้นสุดการทำผิด	2009-03-17
post_date	datetime	8	วัน เวลา ที่บันทึกข้อมูล	2010-01-21 14:39:59
verify_chk	tinyint	1	สถานะการตรวจสอบ NULL = รอการตรวจสอบ , 1 = ตรวจสอบแล้ว	1
useraction	tinyint	1	ประเภทการจัดการข้อมูล NULL หรือ 1 = เพิ่มข้อมูล , 2 = แก้ไขข้อมูล , 3 = ลบข้อมูล	2
verify_date	datetime	8	วัน เวลา ที่ตรวจสอบ	2010-01-21 14:40:17
verify_user	varchar	13	ผู้ตรวจสอบข้อมูลคนสุดท้าย	3500903020499

30) ตารางข้อมูลประเภทการทำความผิด

ตาราง 4.31 แสดงของตารางประเภทการทำความผิด

ชื่อตาราง : offensetype
คำอธิบาย : เก็บข้อมูลประเภทการทำความผิด
Primary Key : offtype_id
Foreign Key :

ตาราง 4.31 แสดงของตารางประเภทการทำคามผิด (ต่อ)

ชื่อเขตข้อมูล	ชนิดข้อมูล	ขนาด (ไบต์)	คำอธิบาย	ตัวอย่างข้อมูล
offtype_id	smallint	2	ลำดับการทำคามผิด	1
offtype_name	varchar	240	ชื่อการทำคามผิด	ขาดงาน

31) ตารางข้อมูลพื้นฐานบุคลากร

ตาราง 4.32 แสดงรายละเอียดของตารางพื้นฐานบุคลากร

ชื่อตาราง : personal				
คำอธิบาย : เก็บข้อมูลพื้นฐานบุคลากร				
Primary Key : citizen_id				
Foreign Key : prefix_id , rank_id , nation_id , race_id , religion_id , distric_id , amphur_id , province_id				
ชื่อเขตข้อมูล	ชนิดข้อมูล	ขนาด (ไบต์)	คำอธิบาย	ตัวอย่างข้อมูล
id	smallint	2	ลำดับบุคลากร	1
citizen_id	varchar	13	รหัสเลขประจำตัวประชาชน	3500903020499
sex	tinyint	1	เพศ	1
prefix_id	tinyint	1	ลำดับคำนำหน้านาม	1
rank_id	tinyint	1	ลำดับศักดิ์ / ยศ	1
stf_fname	varchar	50	ชื่อภาษาไทย	ชลิต
stf_lname	varchar	50	นามสกุลภาษาไทย	โปธา
name_eng	varchar	30	ชื่อภาษาอังกฤษ	chalit
last_eng	varchar	30	นามสกุลภาษาอังกฤษ	potha
marry	tinyint	1	สถานะทางครอบครัว	4
marry_name	varchar	100	ชื่อคู่สมรส	สุวีณา โปธา
brod	varchar	2	หมู่เลือด	B
birthday	date	3	วันเกิด	1999-09-12
nation_id	varchar	3	ลำดับสัญชาติ	TH

ตาราง 4.32 แสดงรายละเอียดของตารางพื้นฐานบุคลากร (ต่อ)

ชื่อเขตข้อมูล	ชนิดข้อมูล	ขนาด (ไบต์)	คำอธิบาย	ตัวอย่างข้อมูล
race_id	varchar	3	ลำดับเชื้อชาติ	TH
religion_id	int	4	ลำดับศาสนา	10
homeadd	varchar	50	ที่อยู่	152
moo	varchar	10	หมู่	1
street	varchar	150	ถนน ตรอก ซอย	9
distric_id	smallint	2	ลำดับตำบล	1711304
amphur_id	smallint	2	ลำดับอำเภอ	17113
province_id	smallint	2	ลำดับจังหวัด	50
zipcode	varchar	5	รหัสไปรษณีย์	50250
telhome	varchar	30	หมายเลขโทรศัพท์บ้าน	053487497
telephone	varchar	30	หมายเลขโทรศัพท์ที่ทำงาน	5935
mobie	varchar	30	หมายเลขโทรศัพท์มือถือ	0898384725
email	varchar	150	อีเมล	chalit @cmru.ac.th
picture	varchar	20	รูปถ่ายบุคลากร	34293543268596.jpg
loginname	varchar	150	ลำดับเข้าใช้งานระบบ	chalit_potha
pass	varchar	40	ลำดับผ่าน(MD5)	81dc9bdbbdfwdf4ef
prior	tinyint	1	ประเภทบุคลากร	9
post_date	datetime	8	วัน เวลา ที่บันทึกข้อมูล	2010-02-11 23:16:01

32) ตารางข้อมูลบุคลากรชั่วคราว

ตาราง 4.33 แสดงรายละเอียดของตารางบุคลากรชั่วคราว

ชื่อตาราง : personal_temp
คำอธิบาย : เก็บข้อมูลบุคลากรชั่วคราว
Primary Key : citizen_id
Foreign Key : prefix_id , rank_id , nation_id , race_id , religion_id , distric_id , amphur_id , province_id , verify_user

ตาราง 4.33 แสดงรายละเอียดของตารางบุคลากรชั่วคราว (ต่อ)

ชื่อเขตข้อมูล	ชนิดข้อมูล	ขนาด (ไบต์)	คำอธิบาย	ตัวอย่างข้อมูล
id	smallint	2	ลำดับการแก้ไขข้อมูลพื้นฐานบุคลากร	2
citizen_id	varchar	13	รหัสเลขประจำตัวประชาชน	3500903020499
sex	tinyint	1	เพศ	1
prefix_id	tinyint	1	ลำดับคำนำหน้านาม	1
rank_id	tinyint	1	ลำดับศักดิ์ / ยศ	1
stf_fname	varchar	50	ชื่อภาษาไทย	ชลิต
stf_lname	varchar	50	นามสกุลภาษาไทย	โปธา
name_eng	varchar	30	ชื่อภาษาอังกฤษ	chalit
last_eng	varchar	30	นามสกุลภาษาอังกฤษ	potha
marry	tinyint	1	สถานะทางครอบครัว	4
marry_name	varchar	100	ชื่อคู่สมรส	สุวิณา โปธา
brod	varchar	2	หมู่เลือด	B
birthday	date	3	วันเกิด	880-09-22
nation_id	varchar	3	ลำดับสัญชาติ	TH
race_id	varchar	3	ลำดับเชื้อชาติ	TH
religion_id	varchar	2	ลำดับศาสนา	10
homeadd	varchar	50	ที่อยู่	152
moo	varchar	10	หมู่	1
street	varchar	150	ถนน ตรอก ซอย	-
distric_id	smallint	2	ลำดับตำบล	1711304
amphur_id	smallint	2	ลำดับอำเภอ	17113
province_id	smallint	2	ลำดับจังหวัด	50
zipcode	varchar	5	รหัสไปรษณีย์	50250
telhome	varchar	30	หมายเลขโทรศัพท์บ้าน	053487497
telephone	varchar	30	หมายเลขโทรศัพท์ที่ทำงาน	5935

ตาราง 4.33 แสดงรายละเอียดของตารางบุคลากรชั่วคราว (ต่อ)

ชื่อเขตข้อมูล	ชนิดข้อมูล	ขนาด (ไบต์)	คำอธิบาย	ตัวอย่างข้อมูล
mobie	varchar	30	หมายเลขโทรศัพท์มือถือ	0898384725
email	varchar	150	อีเมล	tikjen@hotmail.com
picture	varchar	20	รูปถ่ายบุคลากร	22346654328596.jpg
prior	varchar	2	ประเภทบุคลากร	9
post_date	datetime	8	วัน เวลา ที่บันทึกข้อมูล	2010-02-11 23:16:01
useraction	tinyint	1	ประเภทการจัดการข้อมูล NULL หรือ 1 = เพิ่มข้อมูล , 2 = แก้ไขข้อมูล , 3 = ลบข้อมูล	0
verify_chk	tinyint	1	สถานะการตรวจสอบ NULL = รอการตรวจสอบ , 1 = ตรวจสอบแล้ว	1
verify_date	datetime	8	วัน เวลา ที่ตรวจสอบ	2010-02-11 22:56:17
verify_user	varchar	13	ผู้ตรวจสอบข้อมูลคนสุดท้าย	3500903020499

33) ตารางข้อมูลรูปแบบประวัติการปฏิบัติหน้าที่

ตาราง 4.34 แสดงรายละเอียดของตารางรูปแบบประวัติการปฏิบัติหน้าที่

ชื่อเขตข้อมูล	ชนิดข้อมูล	ขนาด (ไบต์)	คำอธิบาย	ตัวอย่างข้อมูล
ชื่อตาราง : port_style				
คำอธิบาย : เก็บข้อมูลรูปแบบประวัติการปฏิบัติหน้าที่				
Primary Key : ps_id				
Foreign Key : wpd_id				
ps_id	smallint	2	ลำดับรูปแบบปฏิบัติหน้าที่	3
wpd_id	smallint	2	ลำดับรายละเอียดการปฏิบัติหน้าที่	434

ตาราง 4.34 แสดงรายละเอียดของตารางรูปแบบประวัติการปฏิบัติหน้าที่ (ต่อ)

ชื่อเขตข้อมูล	ชนิดข้อมูล	ขนาด (ไบต์)	คำอธิบาย	ตัวอย่างข้อมูล
ps_subject	varchar	240	ชื่อรูปแบบการปฏิบัติหน้าที่	หัวข้อหมาย
ps_noun	varchar	50	ลักษณะนาม	จีน

34) ตารางข้อมูลตำแหน่ง

ตาราง 4.35 แสดงรายละเอียดของตารางตำแหน่ง

ชื่อตาราง : position				
คำอธิบาย : เก็บข้อมูลตำแหน่ง				
Primary Key : position_id				
Foreign Key :				
ชื่อเขตข้อมูล	ชนิดข้อมูล	ขนาด (ไบต์)	คำอธิบาย	ตัวอย่างข้อมูล
position_id	smallint	2	ลำดับตำแหน่ง	1
position	varchar	240	ชื่อตำแหน่ง	อาจารย์

35) ตารางข้อมูลประวัติการได้รับตำแหน่ง

ตาราง 4.36 แสดงรายละเอียดของตารางประวัติการได้รับตำแหน่ง

ชื่อตาราง : position_of_per				
คำอธิบาย : เก็บข้อมูลประวัติการได้รับตำแหน่ง				
Primary Key : id				
Foreign Key : citizen_id , department_id , belong_id , group_id , position_id , verify_user				
ชื่อเขตข้อมูล	ชนิดข้อมูล	ขนาด (ไบต์)	คำอธิบาย	ตัวอย่างข้อมูล
id	int	4	ลำดับประวัติตำแหน่ง	1
citizen_id	varchar	13	รหัสเลขประจำตัวประชาชน	3500903020499
department_id	varchar	3	ลำดับหน่วยงานหลัก	320
belong_id	varchar	7	ลำดับหน่วยงานย่อย	prd00

ตาราง 4.36 แสดงรายละเอียดของตารางประวัติการได้รับตำแหน่ง (ต่อ)

ชื่อเขตข้อมูล	ชนิดข้อมูล	ขนาด (ไบต์)	คำอธิบาย	ตัวอย่างข้อมูล
group_id	smallint	2	ลำดับกลุ่มงาน	56
position_id	smallint	2	ลำดับตำแหน่ง	128
primary_of_group	tinyint	1	สถานะหัวหน้างาน 1=หัวหน้างาน	1
position_stdate	date	3	วันที่เริ่มเข้ารับตำแหน่ง	1999-08-16
position_endate	date	3	วันที่สิ้นสุดการรับตำแหน่ง	2010-04-03
status	tinyint	1	สถานะปัจจุบัน	1
post_date	datetime	8	วัน เวลา ที่บันทึกข้อมูล	2009-06-29 20:23:50
verify_chk	tinyint	1	สถานะการตรวจสอบ NULL = รอการตรวจสอบ , 1 = ตรวจสอบแล้ว	0
useraction	tinyint	1	ประเภทการจัดการข้อมูล NULL หรือ 1 = เพิ่มข้อมูล , 2 = แก้ไขข้อมูล , 3 = ลบข้อมูล	0
verify_date	datetime	8	วัน เวลา ที่ตรวจสอบ	2010-04-03 09:09:09
verify_user	varchar	13	ผู้ตรวจสอบข้อมูลคนสุดท้าย	3500903020499

36) ตารางข้อมูลค่านำหน้านาม

ตาราง 4.37 แสดงรายละเอียดของตารางค่านำหน้านาม

ชื่อตาราง : prefix_name
คำอธิบาย : เก็บข้อมูลค่านำหน้านาม
Primary Key : prefix_id
Foreign Key :

ตาราง 4.37 แสดงรายละเอียดของตารางค่านำหน้านาม (ต่อ)

ชื่อเขตข้อมูล	ชนิดข้อมูล	ขนาด (ไบต์)	คำอธิบาย	ตัวอย่างข้อมูล
prefix_id	tinyint	1	ลำดับค่านำหน้านาม	1
prefix_name	varchar	7	ชื่อค่านำหน้านาม	นาย
sex	tinyint	1	เพศ	1

37) ตารางข้อมูลประเภทผู้ใช้งานระบบ

ตาราง 4.38 แสดงรายละเอียดของตารางประเภทผู้ใช้งานระบบ

ชื่อตาราง : priority คำอธิบาย : เก็บข้อมูลประเภทผู้ใช้งานระบบ Primary Key : prior_id Foreign Key :				
ชื่อเขตข้อมูล	ชนิดข้อมูล	ขนาด (ไบต์)	คำอธิบาย	ตัวอย่างข้อมูล
prior_id	tinyint	1	ลำดับประเภทผู้ใช้งานระบบ	1
prior	varchar	100	ชื่อประเภทผู้ใช้งานระบบ	บุคลากรทั่วไป
status	tinyint	1	สถานะประเภท	0

38) ตารางข้อมูลจังหวัด

ตาราง 4.39 แสดงรายละเอียดของตารางจังหวัด

ชื่อตาราง : province คำอธิบาย : เก็บข้อมูลจังหวัด Primary Key : province_id Foreign Key :				
ชื่อเขตข้อมูล	ชนิดข้อมูล	ขนาด (ไบต์)	คำอธิบาย	ตัวอย่างข้อมูล
province_id	smallint	2	ลำดับจังหวัด	10
province_name	varchar	100	ชื่อจังหวัด	เชียงใหม่

39) ตารางข้อมูลยศ ศักดิ์

ตาราง 4.40 แสดงรายละเอียดของตารางยศ ศักดิ์

ชื่อตาราง : rank				
คำอธิบาย : เก็บข้อมูลยศ ศักดิ์				
Primary Key : rank_id				
Foreign Key :				
ชื่อเขตข้อมูล	ชนิดข้อมูล	ขนาด (ไบต์)	คำอธิบาย	ตัวอย่างข้อมูล
rank_id	smallint	2	ลำดับยศ ศักดิ์	1
rank_name	varchar	90	ชื่อยศ ศักดิ์	พต.ต.

40) ตารางข้อมูลพื้นฐานผู้สมัคร

ตาราง 4.41 แสดงรายละเอียดของตารางพื้นฐานผู้สมัคร

ชื่อตาราง : register				
คำอธิบาย : เก็บข้อมูลพื้นฐานผู้สมัคร				
Primary Key : citizen_id				
Foreign Key : prefix_id , rank_id , nation_id , race_id , religion_id , distric_id , amphur_id , province_id				
ชื่อเขตข้อมูล	ชนิดข้อมูล	ขนาด (ไบต์)	คำอธิบาย	ตัวอย่างข้อมูล
citizen_id	varchar	13	รหัสเลขประจำตัวประชาชน	3500903020499
sex	tinyint	1	เพศ	1
prefix_id	tinyint	1	ลำดับคำนำหน้า	1
rank_id	smallint	2	ลำดับ ศักดิ์ ยศ	1
stf_fname	varchar	50	ชื่อ	วิฑูรย์
stf_lname	varchar	50	นามสกุล	กันทำ
father_name	varchar	100	ชื่อ นามสกุล ของบิดา	แก้ว กันทำ
father_ocu	varchar	150	อาชีพบิดา	ราชการบำนาญ
mother_name	varchar	100	ชื่อ นามสกุล ของมารดา	สาย กันทำ

ตาราง 4.41 แสดงรายละเอียดของตารางพื้นฐานผู้สมัคร (ต่อ)

ชื่อเขตข้อมูล	ชนิดข้อมูล	ขนาด (ไบต์)	คำอธิบาย	ตัวอย่างข้อมูล
mother_ocu	varchar	150	อาชีพมารดา	ราชการบำนาญ
brod	varchar	2	หมู่เลือด	B
birthday	date	3	วันเกิด	1954-01-10
nation_id	varchar	2	ลำดับสัญชาติ	TH
race_id	varchar	2	ลำดับเชื้อชาติ	TH
religion_id	varchar	2	ลำดับศาสนา	10
homeadd	varchar	90	เลขที่	139 เชียงยืน
moo	varchar	10	หมู่	5
street	varchar	150	ซอย	9
road	varchar	150	ถนน	ข้างเฟือก
distric_id	smallint	2	ลำดับตำบล	1370303
amphur_id	smallint	2	ลำดับอำเภอ	13703
province_id	smallint	2	รหัสจังหวัด	44
zipcode	varchar	5	รหัสไปรษณีย์	44160
telhome	varchar	30	หมายเลขโทรศัพท์บ้าน	053830749
telephone	varchar	30	หมายเลขโทรศัพท์ที่ทำงาน	053456789
mobie	varchar	30	หมายเลขโทรศัพท์มือถือ	0818718562
email	varchar	150	อีเมล	tikjen@cmru.ac.th
work_special	text	65535	ความสามารถพิเศษ	คอมพิวเตอร์

41) ตารางข้อมูลระดับการศึกษาที่ใช้สมัคร

ตาราง 4.42 แสดงรายละเอียดของตารางระดับการศึกษาที่ใช้สมัคร

ชื่อตาราง : register_education
คำอธิบาย : เก็บข้อมูลระดับการศึกษาที่ใช้สมัคร
Primary Key : id
Foreign Key : regpos_id , citizen_id , edu_program , edu_institute , edu_province

ตาราง 4.42 แสดงรายละเอียดของตารางระดับการศึกษาที่ใช้สมัคร (ต่อ)

ชื่อเขตข้อมูล	ชนิดข้อมูล	ขนาด (ไบต์)	คำอธิบาย	ตัวอย่างข้อมูล
id	smallint	2	ลำดับระดับการศึกษาที่สมัคร	4
regpos_id	smallint	2	ลำดับการรับสมัคร	1
citizen_id	varchar	13	รหัสเลขประจำตัวประชาชน	3500903020499
edu_id	tinyint	1	ลำดับระดับการศึกษา	5
edu_program	varchar	200	โปรแกรมวิชาที่สำเร็จการศึกษา	ก่อสร้าง
edu_institute	varchar	200	สถาบันที่สำเร็จการศึกษา	วิทยาลัยเทคนิคลำพูน
edu_gpa	varchar	4	คะแนนเฉลี่ยสะสม	2.94
edu_cong	date	3	วันที่สำเร็จการศึกษา	2006-03-25
edu_nation	varchar	2	ลำดับประเทศ	50

42) ตารางข้อมูลประสบการณ์การทำงานของผู้สมัคร

ตาราง 4.43 แสดงรายละเอียดของตารางประสบการณ์การทำงานของผู้สมัคร

ชื่อตาราง : register_his_work				
คำอธิบาย : เก็บข้อมูลประสบการณ์การทำงานของผู้สมัคร				
Primary Key : id				
Foreign Key : citizen_id				
ชื่อเขตข้อมูล	ชนิดข้อมูล	ขนาด (ไบต์)	คำอธิบาย	ตัวอย่างข้อมูล
id	int	4	ลำดับประวัติการทำงาน	1
citizen_id	varchar	13	รหัสเลขประจำตัวประชาชน	3500903020499
work_his_year	varchar	4	ปีที่ทำงาน	2542
work_his_pos	varchar	200	ชื่อตำแหน่ง	ครูจ้างสอน
work_his_add	varchar	200	สถานที่ที่ทำงาน	โรงเรียนบ้านหัวริน
work_his_tel	varchar	30	เบอร์โทรศัพท์ที่ทำงาน	053456234

43) ตารางข้อมูลการสมัครและผลการสอบ

ตาราง 4.44 แสดงรายละเอียดของตารางการสมัครและผลการสอบ

ชื่อตาราง : register_sign				
คำอธิบาย : เก็บข้อมูลการสมัครและผลการสอบ				
Primary Key : id				
Foreign Key : regpos_id , citizen_id				
ชื่อเขตข้อมูล	ชนิดข้อมูล	ขนาด (ไบต์)	คำอธิบาย	ตัวอย่างข้อมูล
id	int	4	ลำดับการสมัคร	1
regpos_id	smallint	2	ลำดับตำแหน่งที่เปิดรับสมัคร	1
citizen_id	varchar	13	รหัสเลขประจำตัวประชาชน	3500903020499
regsign_date	datetime	8	วันที่สมัคร	2009-08-13 09:28:58
authority1_chk	tinyint	1	ผลการตรวจสอบหลักฐาน	1
authority2_chk	tinyint	1	ผลการตรวจสอบวุฒิการศึกษา	1
authority3_chk	tinyint	1	ผลการชำระค่าสมัคร	1
base_test	tinyint	1	สิทธิการสอบรอบแรก	1
original_test	tinyint	1	ผลการสอบพื้นฐาน	1
com_test	tinyint	1	ผลการสอบคอมพิวเตอร์	1
specially_test	tinyint	1	ผลการสอบความรู้ความสารถเฉพาะตำแหน่ง	1
final_test	tinyint	1	สิทธิการสอบสัมภาษณ์	1
result_final_test	tinyint	1	ผลการสอบสัมภาษณ์	1
present_status	tinyint	1	สถานะการรายงานตัวของผู้สมัคร	1
appoint_status	tinyint	1	สถานะการบรรจุแต่งตั้ง	1

44) ตารางข้อมูลประกาศรับสมัครบุคลากร

ตาราง 4.45 แสดงรายละเอียดของตารางประกาศรับสมัครบุคลากร

ชื่อตาราง : regposition				
คำอธิบาย : เก็บข้อมูลประกาศรับสมัครบุคลากร				
Primary Key : id				
Foreign Key : post_user ,				
ชื่อเขตข้อมูล	ชนิดข้อมูล	ขนาด (ไบต์)	คำอธิบาย	ตัวอย่างข้อมูล
id	int	4	ลำดับตำแหน่งที่เปิดรับสมัคร	1
post_user	varchar	13	ผู้บันทึกข้อมูล	3500903020499
topic	varchar	200	หัวข้อการประกาศรับสมัคร	ประกาศรับสมัครเป็นบุคลากรของมหาวิทยาลัย
detail	text	65535	รายละเอียดประกาศรับสมัคร	ประกาศรับสมัครเป็นบุคลากรของมหาวิทยาลัย
file_add	varchar	20	ไฟล์เพิ่มเติม	1249632783.pdf
post_date	datetime	8	วัน เวลา ที่บันทึกข้อมูล	2009-09-04 10:18:53
expire_date	date	3	วันสิ้นสุดการรับสมัคร	2009-09-04
righttest_date	date	3	วันสอบรอบแรก	2009-09-09
interview_test	date	3	วันสอบสัมภาษณ์	2009-09-16
comp_date	date	3	วันที่ประกาศผลสอบ	2009-09-02
pageview	int	4	จำนวนผู้เข้าชม	42
appoint_status	tinyint	1	สถานการบรรจุแต่งตั้ง	1

45) ตารางข้อมูลรายละเอียดประกาศรับสมัคร

ตาราง 4.46 แสดงรายละเอียดของตารางรายละเอียดประกาศรับสมัคร

ชื่อตาราง : reposition_detail				
คำอธิบาย : เก็บข้อมูลรายละเอียดประกาศรับสมัคร				
Primary Key : id				
Foreign Key : regpos_id , sub_id , pos_id , dep_id , edu_id				
ชื่อเขตข้อมูล	ชนิดข้อมูล	ขนาด (ไบต์)	คำอธิบาย	ตัวอย่างข้อมูล
id	int	4	ลำดับรายละเอียด	1
regpos_id	int	4	ลำดับการรับสมัคร	1
sub_id	tinyint	1	ลำดับสายการปฏิบัติงาน	2
pos_id	smallint	2	ลำดับตำแหน่ง	013
ตำร dep_id	varchar	3	ลำดับหน่วยงานหลัก	026
edu_id	tinyint	1	ลำดับระดับการศึกษา	5
salary	float	4	เงินเดือน	5400.00
appoint_status	tinyint	1	สถานะการบรรจุแต่งตั้ง	1

46) ตารางข้อมูลศาสนา

ตาราง 4.47 แสดงรายละเอียดของตารางศาสนา

ชื่อตาราง : religion				
คำอธิบาย : เก็บข้อมูลศาสนา				
Primary Key : religion_id				
Foreign Key :				
ชื่อเขตข้อมูล	ชนิดข้อมูล	ขนาด (ไบต์)	คำอธิบาย	ตัวอย่างข้อมูล
religion_id	smallint	2	ลำดับศาสนา	10
religion_name	varchar	50	ชื่อศาสนา	พุทธ

47) ตารางข้อมูลประเภทการเลื่อนระดับเงินเดือน

ตาราง 4.48 แสดงรายละเอียดของตารางประเภทการเลื่อนระดับเงินเดือน

ชื่อตาราง : salary_degree_type
 คำอธิบาย : เก็บข้อมูลประเภทการเลื่อนระดับเงินเดือน
 Primary Key : type_id
 Foreign Key :

ชื่อเขตข้อมูล	ชนิดข้อมูล	ขนาด (ไบต์)	คำอธิบาย	ตัวอย่างข้อมูล
type_id	tinyint	1	ลำดับประเภทการเลื่อนระดับ	1
type_name	varchar	30	ชื่อประเภท	%
type_order	tinyint	1	การเรียงลำดับ	0

48) ตารางข้อมูลประวัติการเลื่อนระดับเงินเดือน

ตาราง 4.49 แสดงรายละเอียดของตารางประวัติการเลื่อนระดับเงินเดือน

ชื่อตาราง : salary_of_per
 คำอธิบาย : เก็บข้อมูลประวัติการเลื่อนระดับเงินเดือน
 Primary Key : id
 Foreign Key : citizen_id , sdgtype_id , verify_user

ชื่อเขตข้อมูล	ชนิดข้อมูล	ขนาด (ไบต์)	คำอธิบาย	ตัวอย่างข้อมูล
id	int	4	ลำดับการเลื่อนเงินเดือน	1
citizen_id	varchar	13	รหัสเลขประจำตัวประชาชน	3500903020499
salary_degree	varchar	4	ระดับที่เลื่อน	0.5
salary_remark	varchar	240	หมายเหตุ	ปรับตาม ครม
salary	float	4	เงินเดือนที่ได้รับ	12170.00
sdgtype_id	tinyint	1	ประเภทการเลื่อนระดับ	0
salary_date	date	3	วันที่เลื่อนระดับเงินเดือน	2008-12-01
post_date	datetime	8	วัน เวลา ที่บันทึกข้อมูล	2009-03-16 11:16:43
status	tinyint	1	สถานะปัจจุบัน	1

ตาราง 4.49 แสดงรายละเอียดของตารางประวัติการเลื่อนระดับเงินเดือน (ต่อ)

ชื่อเขตข้อมูล	ชนิดข้อมูล	ขนาด (ไบต์)	คำอธิบาย	ตัวอย่างข้อมูล
verify_chk	tinyint	1	สถานะการตรวจสอบ NULL = รอการตรวจสอบ , 1 = ตรวจสอบแล้ว	1
useraction	tinyint	1	ประเภทการจัดการข้อมูล NULL หรือ 1 = เพิ่มข้อมูล , 2 = แก้ไขข้อมูล , 3 = ลบข้อมูล	0
verify_date	datetime	8	วัน เวลา ที่ตรวจสอบ	2010-01-21 09:16:42
verify_user	varchar	13	ผู้ตรวจสอบข้อมูลคนสุดท้าย	3500903020499

49) ตารางข้อมูลสิทธิในการค้นหาข้อมูล

ตาราง 4.50 แสดงรายละเอียดของตารางสิทธิในการค้นหาข้อมูล

ชื่อตาราง : search_pri				
คำอธิบาย : เก็บข้อมูลสิทธิในการค้นหาข้อมูล				
Primary Key : id				
Foreign Key : citizen_id , user_pri				
ชื่อเขตข้อมูล	ชนิดข้อมูล	ขนาด (ไบต์)	คำอธิบาย	ตัวอย่างข้อมูล
id	smallint	2	ลำดับสิทธิในการค้นหาข้อมูล	11
citizen_id	varchar	13	รหัสเลขประจำตัวประชาชน	3500903020499
user_pri	tinyint	1	ประเภทผู้ใช้งาน	4
search_all	tinyint	1	ค้นหาได้ทั้งหมด	1
search_dep	tinyint	1	ค้นหาได้ในหน่วยงานหลัก	1
search_bel	tinyint	1	ค้นหาได้ในหน่วยงานรอง	1
search_group	tinyint	1	ค้นหาได้ภายในกลุ่มงาน	1

50) ตารางข้อมูลสถานะการเป็นบุคลากร

ตาราง 4.51 แสดงรายละเอียดของตารางสถานะการเป็นบุคลากร

ชื่อตาราง : status_of_work				
คำอธิบาย : เก็บข้อมูลสถานะการเป็นบุคลากร				
Primary Key : id				
Foreign Key : citizen_id , verify_user				
ชื่อเขตข้อมูล	ชนิดข้อมูล	ขนาด (ไบต์)	คำอธิบาย	ตัวอย่างข้อมูล
id	smallint	2	ลำดับสถานะการเป็นบุคลากร	1
citizen_id	varchar	13	รหัสเลขประจำตัวประชาชน	3500903020499
status_date	date	3	วันที่ที่เปลี่ยนสถานะ	894-08-16
status	tinyint	1	สถานะปัจจุบัน	1
wstatus	tinyint	1	สถานะการเป็นบุคลากร	1
verify_chk	tinyint	1	สถานะการตรวจสอบ NULL = รอการตรวจสอบ , 1 = ตรวจสอบแล้ว	0
post_date	datetime	8	วัน เวลา ที่บันทึกข้อมูล	2010-04-03 09:09:09
useraction	tinyint	1	ประเภทการจัดการข้อมูล NULL หรือ 1 = เพิ่มข้อมูล , 2 = แก้ไขข้อมูล , 3 = ลบข้อมูล	0
verify_date	datetime	8	วัน เวลา ที่ตรวจสอบ	2010-04-03 09:09:09
verify_user	varchar	13	ผู้ตรวจสอบข้อมูลคนสุดท้าย	3500903020499

50) ตารางข้อมูลเมนูย่อย

ตาราง 4.52 แสดงรายละเอียดของตารางเมนูย่อย

ชื่อตาราง : sub_menu				
คำอธิบาย : เก็บข้อมูลเมนูย่อย				
Primary Key : sub_id				
Foreign Key : menu_id				
ชื่อเขตข้อมูล	ชนิดข้อมูล	ขนาด (ไบต์)	คำอธิบาย	ตัวอย่างข้อมูล
sub_id	smallint	2	ลำดับเมนูย่อย	1000
menu_id	int	4	ลำดับเมนูหลัก	10
submenu	varchar	150	ชื่อเมนูย่อย	ประวัติพื้นฐาน
modules	varchar	30	กิจกรรมย่อย	history
submenu_db	varchar	90	กิจกรรมที่ต้องตรวจสอบซ้ำ	personal_temp
mdisplay	varchar	1	การแสดงผลข้อมูล	1
submenu_order	smallint	2	การเรียงลำดับ	1
menu_group	tinyint	1	กลุ่มของเมนูย่อย	0

52) ตารางข้อมูลสิทธิในการใช้งานเมนูย่อย

ตาราง 4.53 แสดงรายละเอียดของตารางสิทธิในการใช้งานเมนูย่อย

ชื่อตาราง : submenu_pri				
คำอธิบาย : เก็บข้อมูลสิทธิในการใช้งานเมนูย่อย				
Primary Key : id				
Foreign Key : op_data , mod_data , citizen_id , user_pri				
ชื่อเขตข้อมูล	ชนิดข้อมูล	ขนาด (ไบต์)	คำอธิบาย	ตัวอย่างข้อมูล
id	smallint	2	ลำดับสิทธิการใช้งานเมนูย่อย	479
op_data	varchar	30	กิจกรรมหลัก	mis_report
mod_data	varchar	30	กิจกรรมย่อย	misdep_education
citizen_id	varchar	13	รหัสเลขประจำตัวประชาชน	3500903020499

ตาราง 4.53 แสดงรายละเอียดของตารางสิทธิในการใช้งานเมนูย่อย (ต่อ)

ชื่อเขตข้อมูล	ชนิดข้อมูล	ขนาด (ไบต์)	คำอธิบาย	ตัวอย่างข้อมูล
user_pri	tinyint	1	ประเภทผู้ใช้งานระบบ	9
status	tinyint	1	สถานะสิทธิ	1

53) ตารางข้อมูลประเภทบุคลากร

ตาราง 4.54 แสดงรายละเอียดของตารางประเภทบุคลากร

ชื่อตาราง : substaff คำอธิบาย : เก็บข้อมูลประเภทบุคลากร Primary Key : substaff_id Foreign Key :				
ชื่อเขตข้อมูล	ชนิดข้อมูล	ขนาด (ไบต์)	คำอธิบาย	ตัวอย่างข้อมูล
substaff_id	tinyint	1	ลำดับประเภทบุคลากร	1
substaff_name	varchar	30	ชื่อประเภทบุคลากร	ข้าราชการ
detail	varchar	150	รายละเอียดประเภทบุคลากร	มหาวิทยาลัยของรัฐ
clas_id	varchar	1	กลุ่มของประเภทบุคลากร	1
sub_order	tinyint	1	การเรียงลำดับ	1

54) ตารางข้อมูลประวัติประเภทบุคลากร

ตาราง 4.55 แสดงรายละเอียดของตารางประวัติประเภทบุคลากร

ชื่อตาราง : substaff_of_per คำอธิบาย : เก็บข้อมูลประวัติประเภทบุคลากร Primary Key : id Foreign Key : citizen_id , substaff_id , verify_user				
ชื่อเขตข้อมูล	ชนิดข้อมูล	ขนาด (ไบต์)	คำอธิบาย	ตัวอย่างข้อมูล
id	int	4		1

ตาราง 4.55 แสดงรายละเอียดของตารางประวัติประเภทบุคลากร (ต่อ)

ชื่อเขตข้อมูล	ชนิดข้อมูล	ขนาด (ไบต์)	คำอธิบาย	ตัวอย่างข้อมูล
citizen_id	varchar	13	รหัสเลขประจำตัวประชาชน	3500903020499
substaff_id	tinyint	1	ลำดับประเภทบุคลากร	3
substaff_date	date	3	วันที่เปลี่ยนประเภท	894-08-16
status	tinyint	1	สถานะปัจจุบัน	1
post_date	datetime	8	วัน เวลา ที่บันทึกข้อมูล	2009-06-29 11:54:00
verify_chk	tinyint	1	สถานะการตรวจสอบ NULL = รอการตรวจสอบ , 1 = ตรวจสอบแล้ว	0
useraction	tinyint	1	ประเภทการจัดการข้อมูล NULL หรือ 1 = เพิ่มข้อมูล , 2 = แก้ไขข้อมูล , 3 = ลบข้อมูล	0
verify_date	datetime	8	วัน เวลา ที่ตรวจสอบ	2010-04-03 09:09:09
verify_user	varchar	13	ผู้ตรวจสอบข้อมูลคนสุดท้าย	3500903020499

55) ตารางข้อมูลสายการปฏิบัติงาน

ตาราง 4.56 แสดงรายละเอียดของตารางสายการปฏิบัติงาน

ชื่อเขตข้อมูล	ชนิดข้อมูล	ขนาด (ไบต์)	คำอธิบาย	ตัวอย่างข้อมูล
ชื่อตาราง : substafftype				
คำอธิบาย : เก็บข้อมูลสายการปฏิบัติงาน				
Primary Key : substafftype_id				
Foreign Key :				
substafftype_id	tinyint	1	ลำดับสายการปฏิบัติหน้าที่	1
substafftype_name	varchar	210	ชื่อสายการปฏิบัติหน้าที่	วิชาการ

ตาราง 4.56 แสดงรายละเอียดของตารางสายการปฏิบัติงาน (ต่อ)

ชื่อเขตข้อมูล	ชนิดข้อมูล	ขนาด (ไบต์)	คำอธิบาย	ตัวอย่างข้อมูล
substafftype_names	varchar	15	ชื่อย่อสายการปฏิบัติหน้าที่	วิชาการ

56) ตารางข้อมูลประวัติสายการปฏิบัติงาน

ตาราง 4.57 แสดงรายละเอียดของตารางประวัติสายการปฏิบัติงาน

ชื่อตาราง : substafftype_of_per				
คำอธิบาย : เก็บข้อมูลประวัติสายการปฏิบัติงาน				
Primary Key : id				
Foreign Key : citizen_id , substafftype_id , verify_user				
ชื่อเขตข้อมูล	ชนิดข้อมูล	ขนาด (ไบต์)	คำอธิบาย	ตัวอย่างข้อมูล
id	int	4	ลำดับประวัติสายการปฏิบัติงาน	1
citizen_id	varchar	13	รหัสเลขประจำตัวประชาชน	3500903020499
substafftype_id	tinyint	1	ลำดับสายการปฏิบัติงาน	2
substafftype_date	date	3	วันที่เปลี่ยนสายการปฏิบัติงาน	894-08-16
status	tinyint	1	สถานะปัจจุบัน	1
post_date	datetime	8	วัน เวลา ที่บันทึกข้อมูล	2010-04-03 09:09:09
verify_chk	tinyint	1	สถานะการตรวจสอบ NULL = รอการตรวจสอบ , 1 = ตรวจสอบแล้ว	0
useraction	tinyint	1	ประเภทการจัดการข้อมูล NULL หรือ 1 = เพิ่มข้อมูล , 2 = แก้ไขข้อมูล , 3 = ลบข้อมูล	0

ตาราง 4.57 แสดงรายละเอียดของตารางประวัติสายการปฏิบัติงาน (ต่อ)

ชื่อเขตข้อมูล	ชนิดข้อมูล	ขนาด (ไบต์)	คำอธิบาย	ตัวอย่างข้อมูล
verify_date	datetime	8	วัน เวลา ที่ตรวจสอบ	2010-04-03 09:09:09
verify_user	varchar	13	ผู้ตรวจสอบข้อมูลคนสุดท้าย	3500903020499

57) ตารางข้อมูลประวัติการไปช่วยราชการ

ตาราง 4.58 แสดงรายละเอียดของตารางประวัติการไปช่วยราชการ

ชื่อตาราง : succor_of_per				
คำอธิบาย : เก็บข้อมูลประวัติการไปช่วยราชการ				
Primary Key : id				
Foreign Key : citizen_id , nation_id , verify_user				
ชื่อเขตข้อมูล	ชนิดข้อมูล	ขนาด (ไบต์)	คำอธิบาย	ตัวอย่างข้อมูล
id	int	4	ลำดับประวัติไปช่วยราชการ	1
citizen_id	varchar	13	รหัสเลขประจำตัวประชาชน	3500903020499
succor_location	varchar	240	สถานที่ที่ไปช่วยราชการ	Harward Univercity
province_id	varchar	2	ลำดับจังหวัด	
nation_id	varchar	2	ลำดับประเทศ	US
succor_stdate	date	3	วันที่ไปช่วยราชการ	2010-02-01
succor_endate	date	3	วันที่สิ้นสุดการไปช่วยราชการ	2012-05-31
post_date	datetime	8	วัน เวลา ที่บันทึกข้อมูล	2010-01-21 08:14:14
status	tinyint	1	สถานะปัจจุบัน	1
verify_chk	tinyint	1	สถานะการตรวจสอบ NULL = รอการตรวจสอบ , 1 = ตรวจสอบแล้ว	1

ตาราง 4.58 แสดงรายละเอียดของตารางประวัติการไปช่วยราชการ (ต่อ)

ชื่อเขตข้อมูล	ชนิดข้อมูล	ขนาด (ไบต์)	คำอธิบาย	ตัวอย่างข้อมูล
useraction	tinyint	1	ประเภทการจัดการข้อมูล NULL หรือ 1 = เพิ่มข้อมูล , 2 = แก้ไขข้อมูล , 3 = ลบข้อมูล	2
verify_date	datetime	8	วัน เวลา ที่ตรวจสอบ	2010-01-21 08:14:44
verify_user	varchar	13	ผู้ตรวจสอบข้อมูลคนสุดท้าย	3500903020499

58) ตารางข้อมูลการโอนย้ายบุคลากร

ตาราง 4.59 แสดงรายละเอียดของตารางการโอนย้ายบุคลากร

ชื่อตาราง : transfer_personal				
คำอธิบาย : เก็บข้อมูลการโอนย้ายบุคลากร				
Primary Key : id				
Foreign Key : citizen_id , nation_id , verify_user				
ชื่อเขตข้อมูล	ชนิดข้อมูล	ขนาด (ไบต์)	คำอธิบาย	ตัวอย่างข้อมูล
id	int	4	ลำดับการโอนย้ายบุคลากร	1
citizen_id	varchar	13	รหัสเลขประจำตัวประชาชน	3500903020499
transfer_institute	varchar	240	สถานที่ที่โอนย้ายไป	Sentjone Univercity
nation_id	varchar	2	ลำดับประเทศ	GB
transfer_date	date	3	วันที่โอนย้าย	2010-01-01
post_date	datetime	8	วัน เวลา ที่บันทึกข้อมูล	2010-01-21 08:55:52
verify_chk	tinyint	1	สถานะการตรวจสอบ NULL = รอการตรวจสอบ , 1 = ตรวจสอบแล้ว	1

ตาราง 4.59 แสดงรายละเอียดของตารางการโอนย้ายบุคลากร (ต่อ)

ชื่อเขตข้อมูล	ชนิดข้อมูล	ขนาด (ไบต์)	คำอธิบาย	ตัวอย่างข้อมูล
useraction	tinyint	1	ประเภทการจัดการข้อมูล NULL หรือ 1 = เพิ่มข้อมูล , 2 = แก้ไขข้อมูล , 3 = ลบข้อมูล	2
verify_date	datetime	8	วัน เวลา ที่ตรวจสอบ	2010-01-21 08:56:04
verify_user	varchar	13	ผู้ตรวจสอบข้อมูลคนสุดท้าย	3500903020499

59) ตารางข้อมูลประวัติการเข้าใช้งานระบบ

ตาราง 4.60 แสดงรายละเอียดของตารางประวัติการเข้าใช้งานระบบ

ชื่อตาราง : login_of_per				
คำอธิบาย : เก็บข้อมูลประวัติการเข้าใช้งานระบบ				
Primary Key : -				
Foreign Key : citizen_id				
ชื่อเขตข้อมูล	ชนิดข้อมูล	ขนาด (ไบต์)	คำอธิบาย	ตัวอย่างข้อมูล
citizen_id	varchar	13	รหัสเลขประจำตัวประชาชน	3500903020499
login_date	datetime	8	วัน เวลาที่เข้าใช้งานระบบ	2010-01-21 08:56:04
logout_date	datetime	8	วัน เวลาที่ออกจากระบบ	

60) ตารางข้อมูลผู้เข้าใช้งานปัจจุบัน

ตาราง 4.61 แสดงรายละเอียดของตารางผู้เข้าใช้งานปัจจุบัน

ชื่อตาราง : useronline				
คำอธิบาย : เก็บข้อมูลผู้เข้าใช้งานปัจจุบัน				
Primary Key : -				
Foreign Key : citizen_id				

ตาราง 4.61 แสดงรายละเอียดของตารางผู้เข้าใช้งานปัจจุบัน (ต่อ)

ชื่อเขตข้อมูล	ชนิดข้อมูล	ขนาด (ไบต์)	คำอธิบาย	ตัวอย่างข้อมูล
SID	varchar	50	รหัส Session	
time	timestamp	4	เวลา	1234567890
DAY	date	3	วันที่	2010-02-28
citizen_id	varchar	13	รหัสเลขประจำตัวประชาชน	3500903020499

61) ตารางข้อมูลกลุ่มงาน

ตาราง 4.62 แสดงรายละเอียดของตารางข้อมูลกลุ่มงาน

ชื่อตาราง : work_group คำอธิบาย : เก็บข้อมูลกลุ่มงาน Primary Key : group_id Foreign Key : belong_id				
ชื่อเขตข้อมูล	ชนิดข้อมูล	ขนาด (ไบต์)	คำอธิบาย	ตัวอย่างข้อมูล
group_id	smallint	2	ลำดับกลุ่มงาน	1
belong_id	varchar	7	ลำดับหน่วยงานย่อย	agri0
work_group	varchar	240	ชื่อกลุ่มงาน	ประชาสัมพันธ์

62) ตารางข้อมูลหัวข้อภาระงานหลัก

ตาราง 4.63 แสดงรายละเอียดของตารางหัวข้อภาระงานหลัก

ชื่อตาราง : workport คำอธิบาย : เก็บข้อมูลหัวข้อภาระงานหลัก Primary Key : wp_id Foreign Key : group_id				
ชื่อเขตข้อมูล	ชนิดข้อมูล	ขนาด (ไบต์)	คำอธิบาย	ตัวอย่างข้อมูล
wp_id	smallint	2	ลำดับหัวข้อภาระงาน	1

ตาราง 4.63 แสดงรายละเอียดของตารางหัวข้อภาระงานหลัก (ต่อ)

ชื่อเขตข้อมูล	ชนิดข้อมูล	ขนาด (ไบต์)	คำอธิบาย	ตัวอย่างข้อมูล
group_id	smallint	2	ลำดับกลุ่มงาน	1
work	varchar	240	ชื่อภาระงานหลัก	พัฒนาระบบ

63) ตารางข้อมูลหัวข้อรายละเอียดภาระงาน

ตาราง 4.64 แสดงรายละเอียดของตารางหัวข้อรายละเอียดภาระงาน

ชื่อตาราง : workport_detail				
คำอธิบาย : เก็บข้อมูลหัวข้อรายละเอียดภาระงาน				
Primary Key : wpd_id				
Foreign Key : wp_id				
ชื่อเขตข้อมูล	ชนิดข้อมูล	ขนาด (ไบต์)	คำอธิบาย	ตัวอย่างข้อมูล
wpd_id	smallint	2	ลำดับหัวข้อรายละเอียดภาระงาน	1
wp_id	smallint	2	ลำดับหัวข้อภาระงาน	1
wp_detail	varchar	240	ชื่อรายละเอียดภาระงาน	ออกแบบส่วนจัดการระบบแสดงผล

64) ตารางข้อมูลระดับผลการประเมิน

ตาราง 4.65 แสดงรายละเอียดของตารางข้อมูลระดับผลการประเมิน

ชื่อตาราง : assess_result				
คำอธิบาย : เก็บข้อมูลระดับผลการประเมิน				
Primary Key : id				
Foreign Key :				
ชื่อเขตข้อมูล	ชนิดข้อมูล	ขนาด (ไบต์)	คำอธิบาย	ตัวอย่างข้อมูล
id	smallint	2	ลำดับระดับผลการประเมิน	1

ตาราง 4.65 แสดงรายละเอียดของตารางข้อมูลระดับผลการประเมิน (ต่อ)

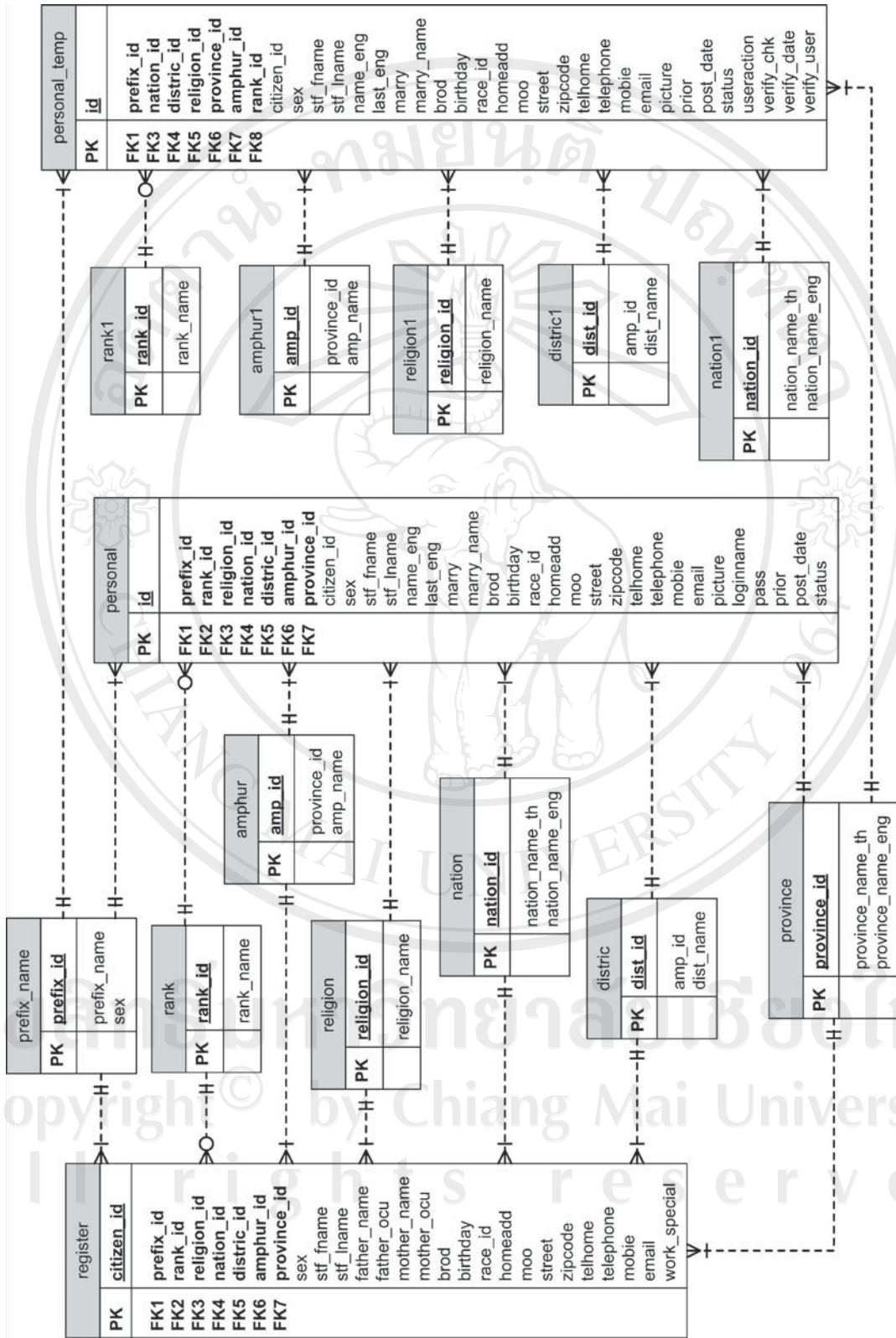
ชื่อเขตข้อมูล	ชนิดข้อมูล	ขนาด (ไบต์)	คำอธิบาย	ตัวอย่างข้อมูล
assres_point	smallint	2	ระดับผลการประเมินการปฏิบัติงาน	1
ass_result_sh	varchar	20	ชื่อย่อระดับผลการประเมิน	
ass_result_name	varchar	150	ชื่อระดับผลการประเมิน	

65) ตารางข้อมูลผลการประเมินการปฏิบัติงาน

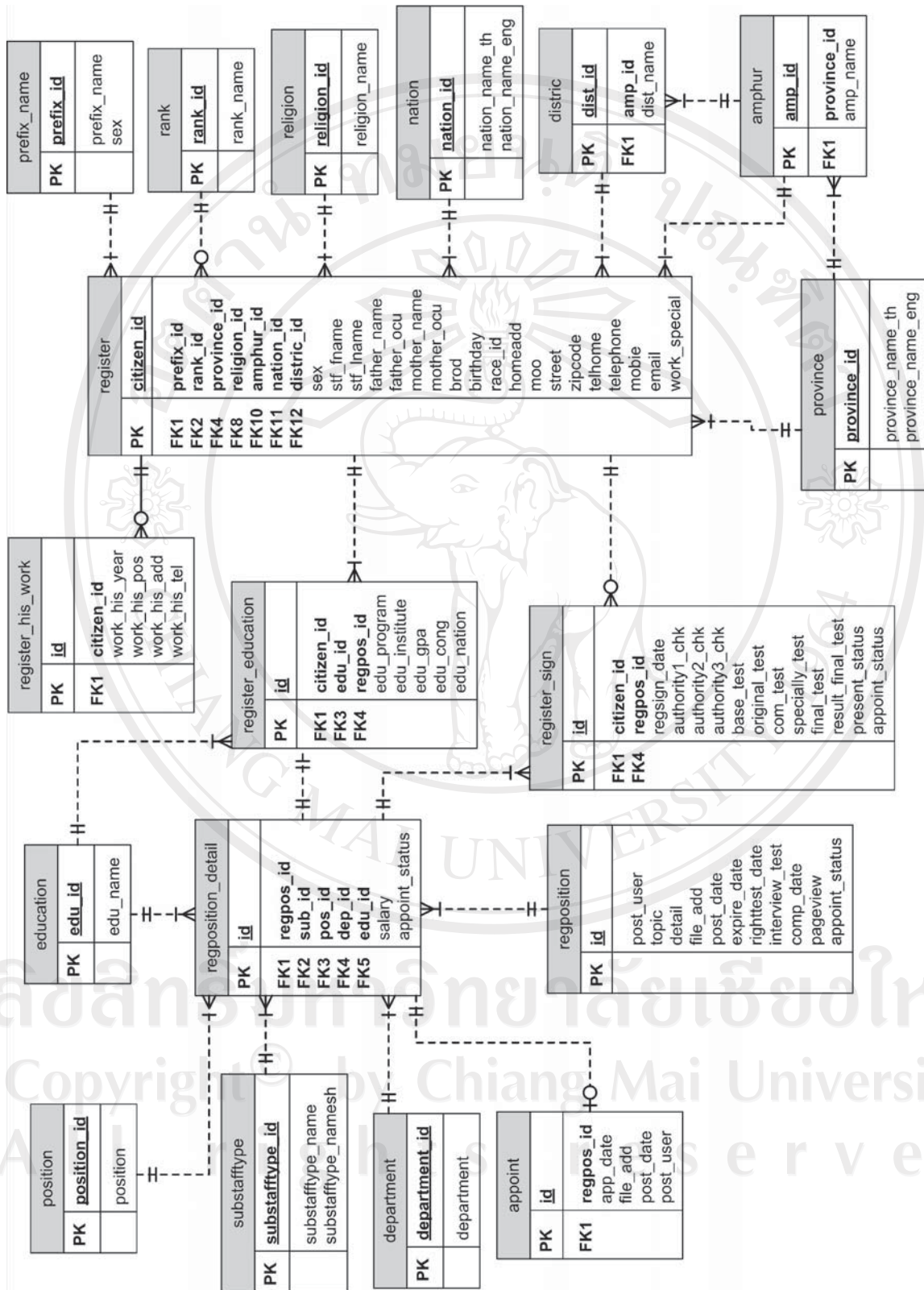
ตาราง 4.66 แสดงรายละเอียดของตารางผลการประเมินการปฏิบัติงาน

ชื่อตาราง : assess_of_per คำอธิบาย : เก็บข้อมูลผลการประเมินการปฏิบัติงาน Primary Key : id Foreign Key : ass_result				
ชื่อเขตข้อมูล	ชนิดข้อมูล	ขนาด (ไบต์)	คำอธิบาย	ตัวอย่างข้อมูล
id	smallint	2	ลำดับผลการประเมินการปฏิบัติงาน	1
ass_result	smallint	2	ลำดับระดับผลการประเมิน	1
citizen_id	varchar	13	รหัสเลขประจำตัวประชาชน	3500903020499
ass_cycle	tinyint	1	รอบการประเมิน	1
ass_year	year	1	ปีงบประมาณ	2010
ass_user	varchar	13	ลำดับผู้บันทึก	3500903020499
ass_date	datetime	8	วันที่บันทึกผลการประเมิน	2010-01-21 08:56:04

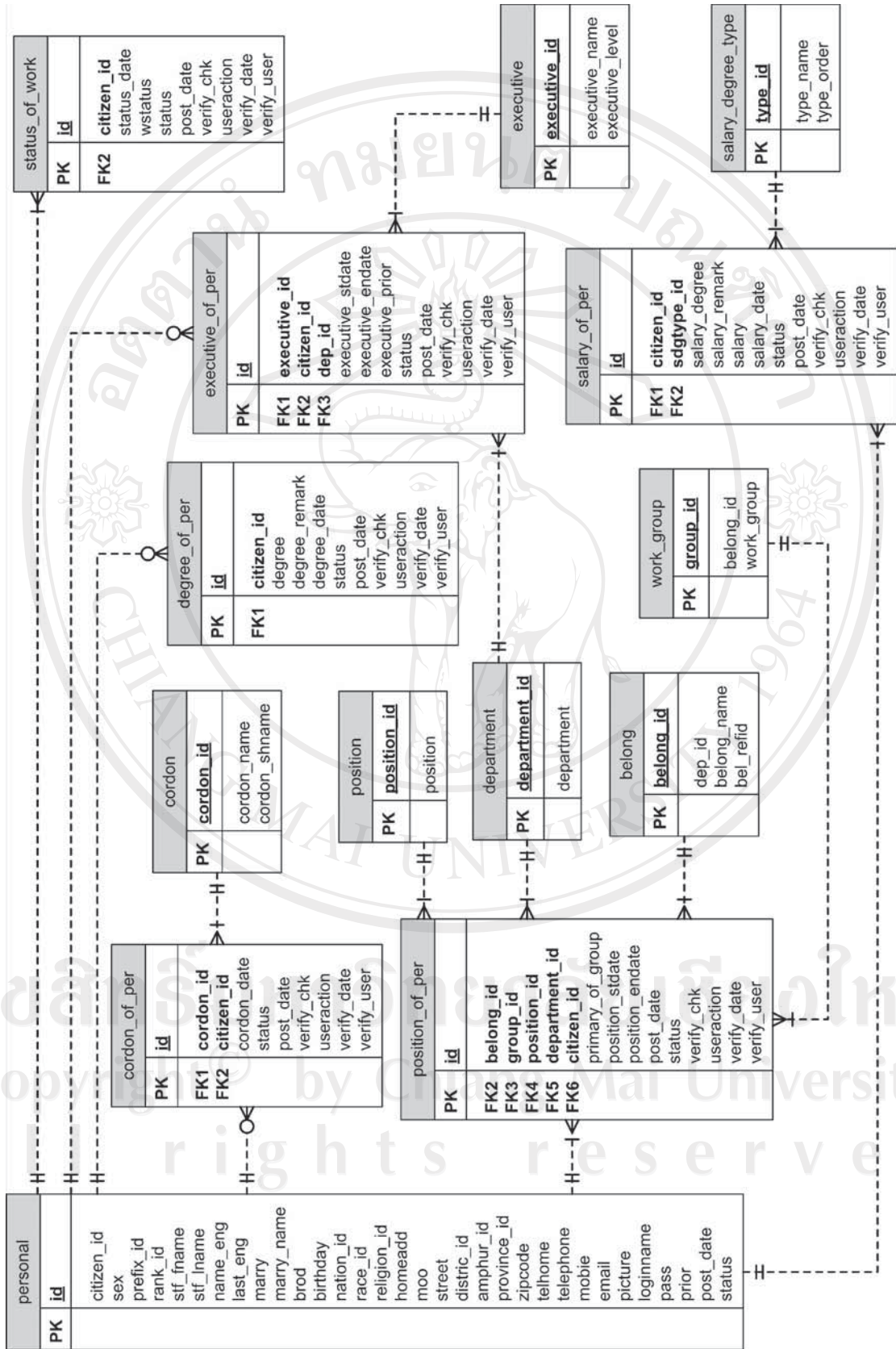
จากข้อมูลตารางฐานข้อมูลข้างต้นที่ประกอบไปด้วยตารางฐานข้อมูลของระบบสารสนเทศการบริหารทรัพยากรบุคคลเชิงปฏิบัติการของมหาวิทยาลัยราชภัฏเชียงใหม่ 65 ตารางสามารถนำมาเขียนความสัมพันธ์ของข้อมูลดังรูป 4.1 ดังนี้



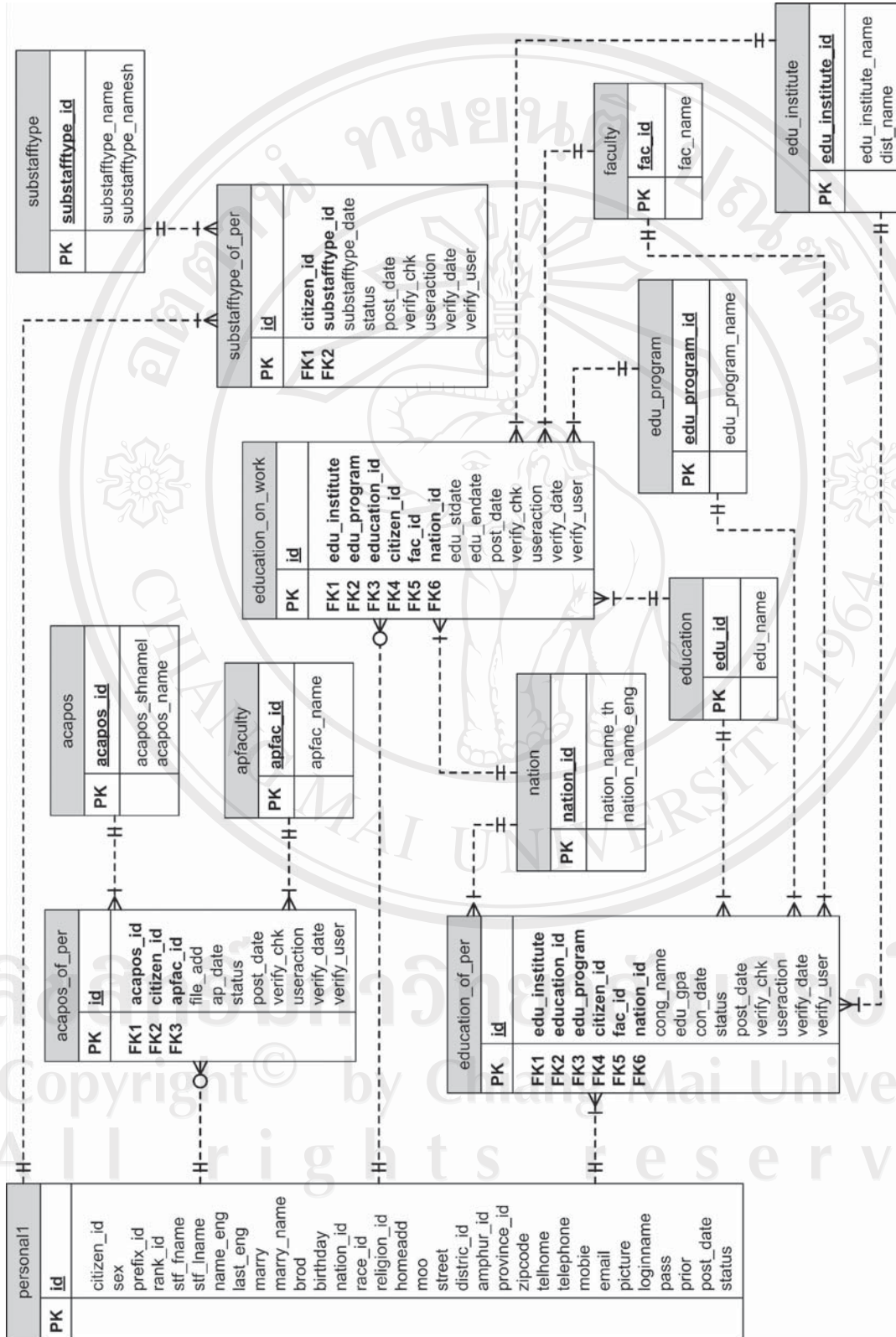
รูป 4.1 แผนภาพแสดงความสัมพันธ์ของระบบฐานข้อมูล (ต่อ)



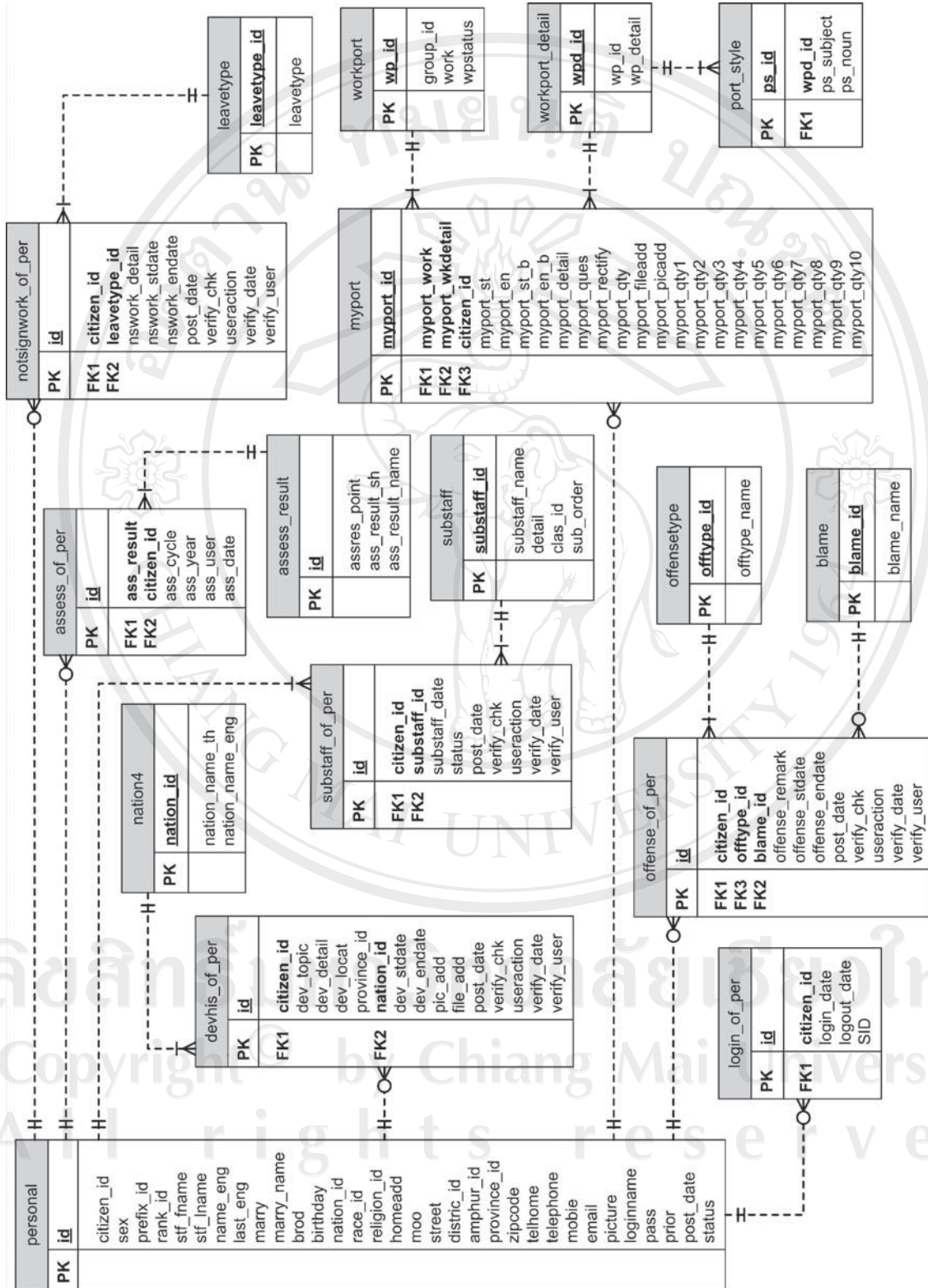
รูป 4.1 แผนภาพแสดงความสัมพันธ์ของระบบฐานข้อมูล (ต่อ)



รูป 4.1 แผนภาพแสดงความสัมพันธ์ของระบบฐานข้อมูล (ต่อ)



รูป 4.1 แผนภาพแสดงความสัมพันธ์ของระบบฐานข้อมูล (ต่อ)

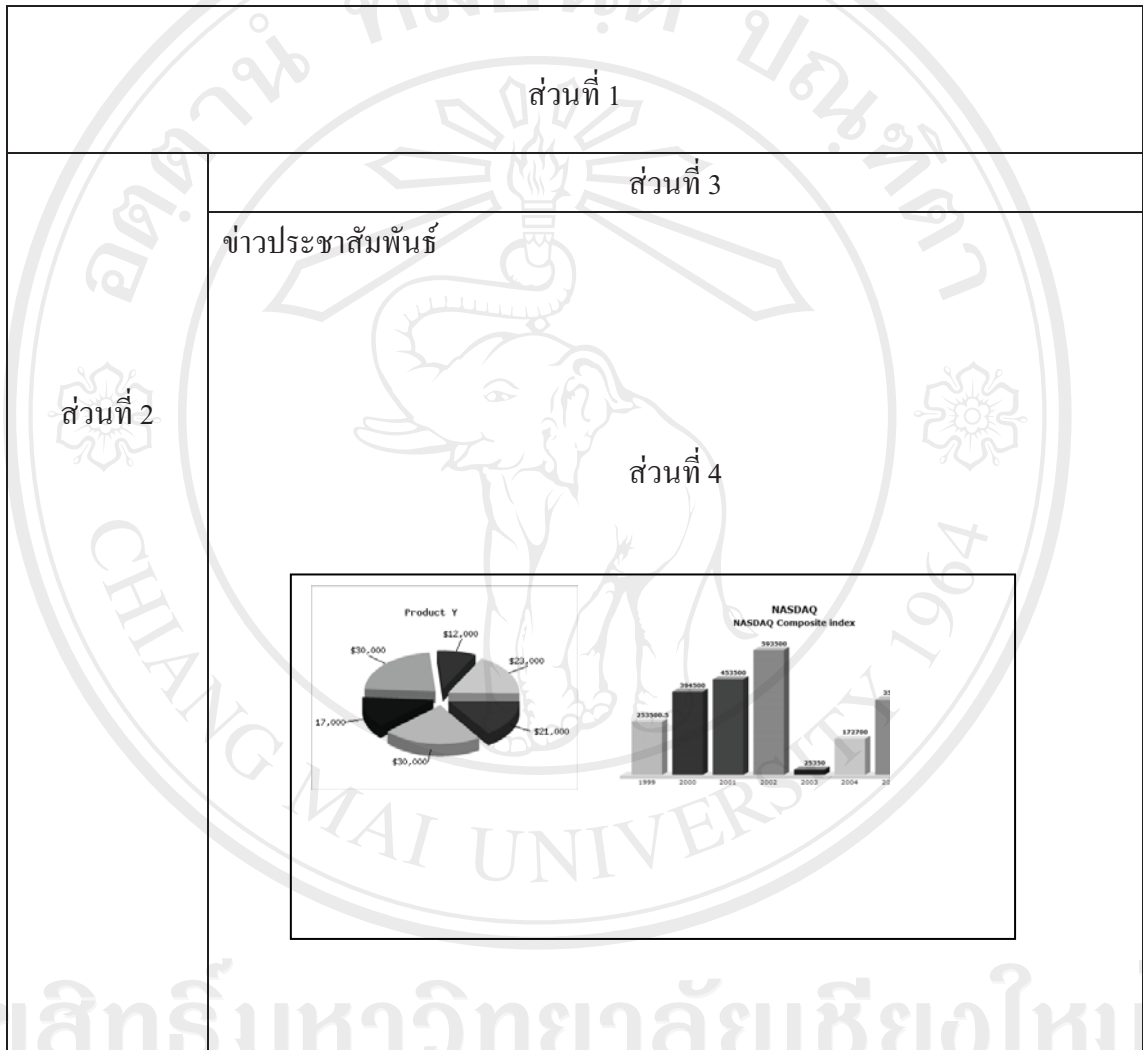


รูป 4.1 แผนภาพแสดงความสัมพันธ์ของระบบฐานข้อมูล (ต่อ)

4.2 การออกแบบจอภาพ

การออกแบบจอภาพการแสดงผล มีจุดประสงค์เพื่อให้ง่ายต่อการใช้งาน และเหมาะสมต่อการใช้งานของผู้ใช้

1) หน้าหลักของระบบ



รูป 4.2 การออกแบบหน้าจอหลักของระบบสารสนเทศการบริหารทรัพยากรบุคคลเชิงปฏิบัติการ
ของมหาวิทยาลัยราชภัฏเชียงใหม่

จากรูป 4.2 สามารถอธิบายได้ ดังนี้

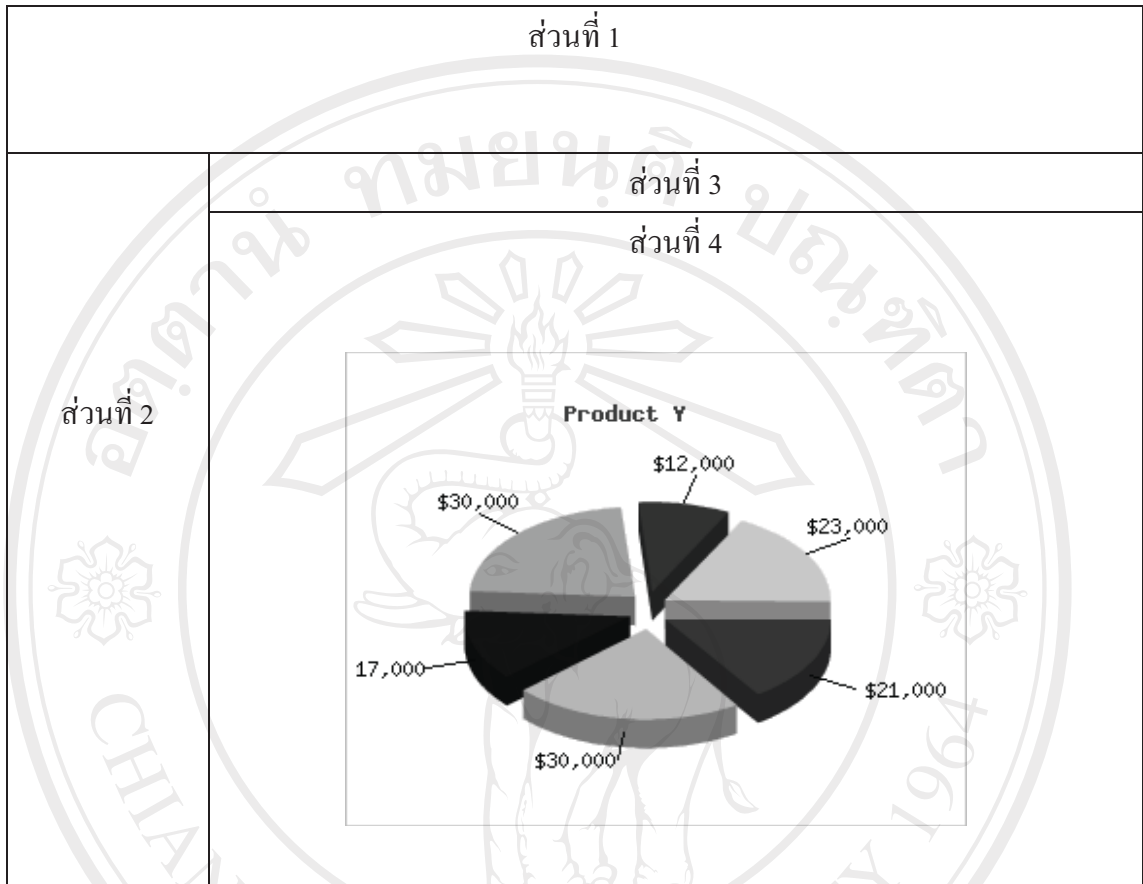
ส่วนที่ 1 แสดงแบนเนอร์ของระบบ

ส่วนที่ 2 แสดงส่วนเมนูการแสดงผลข้อมูลสารสนเทศ

ส่วนที่ 3 แสดงส่วนเมนูการใช้งานในรูปแบบแนวนอน

ส่วนที่ 4 แสดงส่วนข้อมูลข่าวสารต่าง ๆ ข้อมูลสารสนเทศต่าง ๆ

2) หน้าจอแสดงข้อมูลสารสนเทศ



รูป 4.3 การออกแบบหน้าจอข้อมูลสารสนเทศ

จากรูป 4.3 สามารถอธิบายได้ ดังนี้

ส่วนที่ 1 แสดงแบนเนอร์ของระบบ

ส่วนที่ 2 แสดงส่วนเมนูรายงานข้อมูลสารสนเทศ

ส่วนที่ 3 แสดงส่วนเมนูการใช้งานในรูปแบบแนวนอน

ส่วนที่ 4 ส่วนของการรายงานข้อมูลสารสนเทศต่าง ๆ

3) หน้าจอล็อกอินของระบบ

เมื่อต้องการเข้าใช้งานระบบที่นอกเหนือจากการดูรายงานข้อมูลสารสนเทศ ผู้ใช้งาน

จะต้องทำการพิสูจน์ตัวตนของผู้ใช้ โดยออกแบบหน้าจอ ดังรูป

ส่วนที่ 1	
ส่วนที่ 2	ส่วนที่ 3
	ส่วนที่ 4
	ชื่อผู้ใช้ : <input type="text"/> รหัสผ่าน : <input type="text"/> รหัสลับ : XXXXX ยืนยันรหัสลับ : <input type="text"/> <input type="button" value="Submit"/>

รูป 4.4 การออกแบบหน้าจอล็อกอินเข้าสู่ระบบ

จากรูป 4.4 สามารถอธิบายได้ ดังนี้

ส่วนที่ 1 แสดงแบนเนอร์ของระบบ

ส่วนที่ 2 แสดงส่วนเมนูรายงานข้อมูลสารสนเทศ

ส่วนที่ 3 แสดงส่วนเมนูการใช้งานในรูปแบบแนวนอน

ส่วนที่ 4 ส่วนของการแสดงตัวตนในการล็อกอินเข้าใช้งานระบบ

4) หน้าจอแสดงข้อมูลส่วนตัว

ส่วนที่ 1	
ส่วนที่ 2	ส่วนที่ 5
	ส่วนที่ 6
ส่วนที่ 3	ส่วนที่ 7
ส่วนที่ 4	

รูป 4.5 การออกแบบหน้าจอแสดงข้อมูลส่วนตัว

จากรูป 4.5 สามารถอธิบายได้ ดังนี้

ส่วนที่ 1 แสดงแบนเนอร์ของระบบ

ส่วนที่ 2 ผู้ใช้งานระบบปัจจุบัน

ส่วนที่ 3 แสดงส่วนเมนูการใช้งานในรูปแบบแนวตั้ง

ส่วนที่ 4 แสดงส่วนเมนูรายงานข้อมูลสารสนเทศ

ส่วนที่ 5 แสดงส่วนเมนูการใช้งานในรูปแบบแนวนอน

ส่วนที่ 6 แสดงสถานะการจัดการข้อมูลและการค้นหาข้อมูล

ส่วนที่ 7 แสดงข้อมูลส่วนตัวต่าง ๆ ในปัจจุบัน

5) หน้าจอการจัดการข้อมูลการรับสมัคร

ส่วนที่ 1				
ส่วนที่ 2	ส่วนที่ 5			
	ส่วนที่ 6			
	เพิ่มข้อมูล	รายงานข้อมูล	ส่วนที่ 7	
ส่วนที่ 3				
	1			แก้ไข ลบ
	2			แก้ไข ลบ
ส่วนที่ 4				

รูป 4.6 การออกแบบหน้าจอการจัดการข้อมูลการรับสมัคร

จากรูป 4.6 สามารถอธิบายได้ ดังนี้

ส่วนที่ 1 แสดงแบนเนอร์ของระบบ

ส่วนที่ 2 ผู้ใช้งานระบบปัจจุบัน

ส่วนที่ 3 แสดงส่วนเมนูการใช้งานในรูปแบบแนวตั้ง

ส่วนที่ 4 แสดงส่วนเมนูรายงานข้อมูลสารสนเทศ

ส่วนที่ 5 แสดงส่วนเมนูการใช้งานในรูปแบบแนวนอน

ส่วนที่ 6 แสดงสถานะการจัดการข้อมูลและการค้นหาข้อมูล

ส่วนที่ 7 จัดการข้อมูลการรับสมัคร รายการประกาศ ตำแหน่งที่รับ

6) หน้าจอการเลือกตำแหน่งที่ต้องการสมัคร

ส่วนที่ 1				
ส่วนที่ 2	ส่วนที่ 5			
	ส่วนที่ 6			
	ส่วนที่ 7			
ส่วนที่ 3				
	1			สมัคร
ส่วนที่ 4	2			สมัคร

รูป 4.7 การออกแบบหน้าจอการเลือกตำแหน่งที่ต้องการสมัคร

จากรูป 4.7 สามารถอธิบายได้ ดังนี้

ส่วนที่ 1 แสดงแบนเนอร์ของระบบ

ส่วนที่ 2 ผู้ใช้งานระบบปัจจุบัน

ส่วนที่ 3 แสดงส่วนเมนูการใช้งานในรูปแบบแนวตั้ง

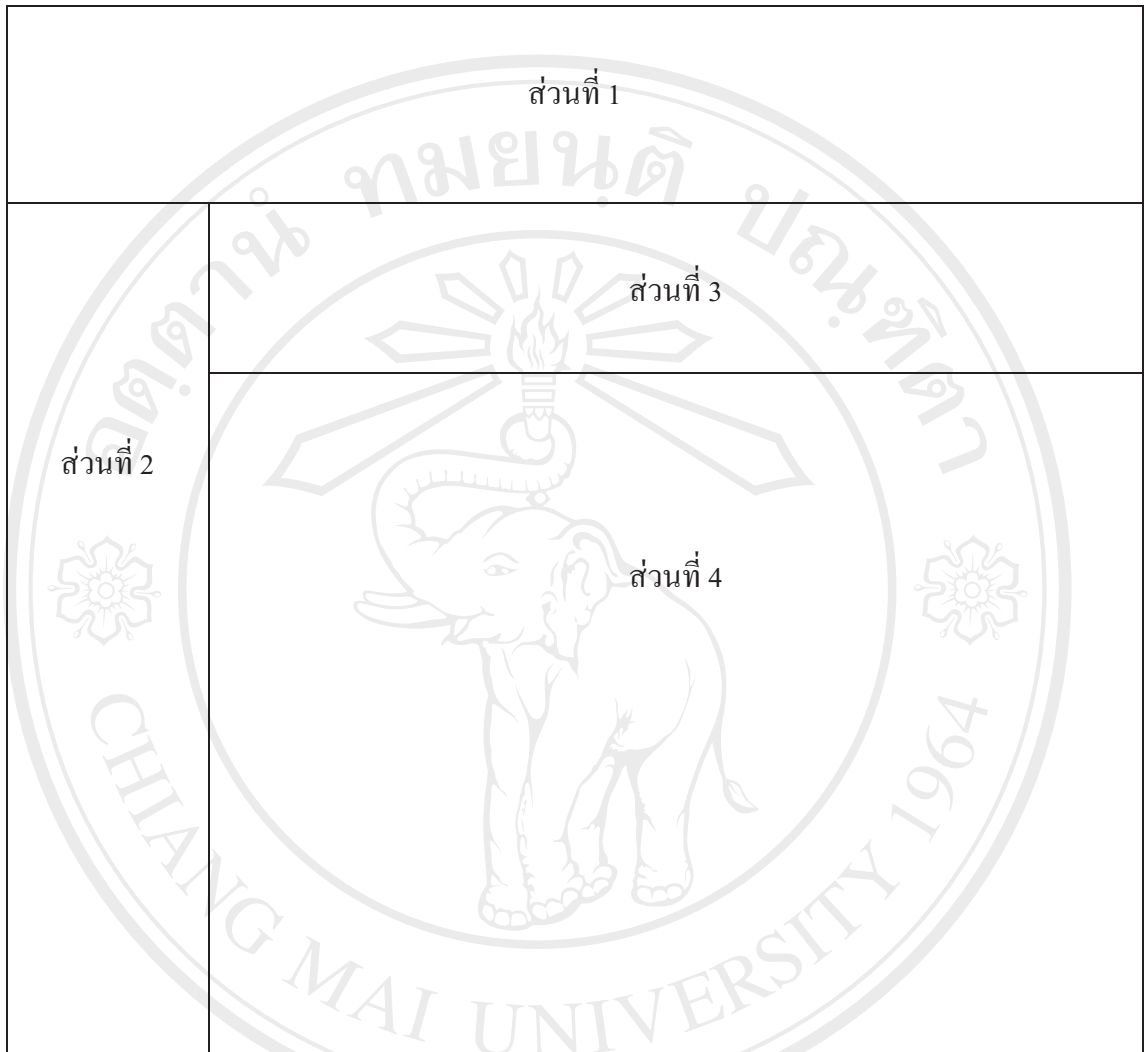
ส่วนที่ 4 แสดงส่วนเมนูรายงานข้อมูลสารสนเทศ

ส่วนที่ 5 แสดงส่วนเมนูการใช้งานในรูปแบบแนวนอน

ส่วนที่ 6 แสดงสถานะการจัดการข้อมูลและการค้นหาข้อมูล

ส่วนที่ 7 รายการตำแหน่งที่เปิดรับสมัคร เพื่อเลือกตำแหน่งที่ต้องการสมัคร

7) หน้าจอการสมัคร



รูป 4.8 การออกแบบหน้าจอการสมัคร

จากรูป 4.8 สามารถอธิบายได้ ดังนี้

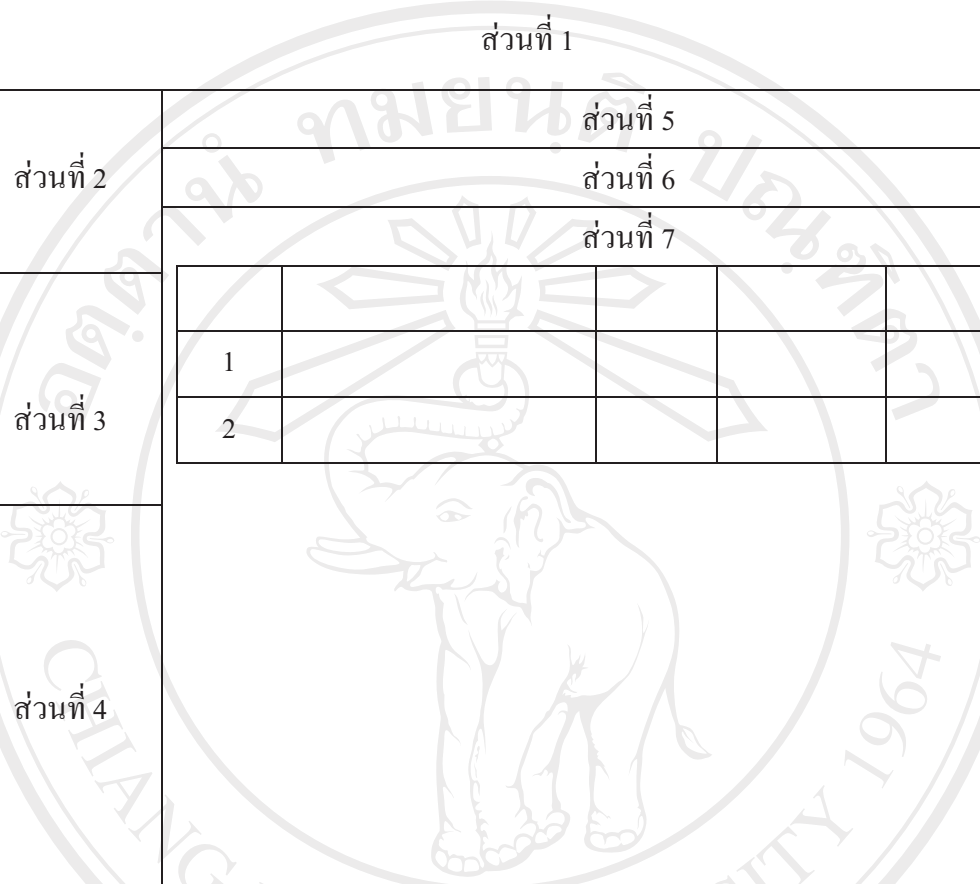
ส่วนที่ 1 แสดงแบนเนอร์ของระบบ

ส่วนที่ 2 แสดงส่วนเมนูการใช้งานในรูปแบบแนวตั้ง

ส่วนที่ 3 แสดงส่วนเมนูการใช้งานในรูปแบบแนวนอน

ส่วนที่ 4 แสดงส่วนกรอกข้อมูลผู้สมัคร ประวัติการศึกษา

8) หน้าจอการจัดการผลการสมัคร ผลการสอบ การรายงานตัว

ส่วนที่ 1				
ส่วนที่ 2	ส่วนที่ 5			
	ส่วนที่ 6			
	ส่วนที่ 7			
ส่วนที่ 3				
	1			
	2			
ส่วนที่ 4				

รูป 4.9 การออกแบบหน้าจอการจัดการผลการสมัคร ผลการสอบ การรายงานตัว

จากรูป 4.9 สามารถอธิบายได้ ดังนี้

ส่วนที่ 1 แสดงแบนเนอร์ของระบบ

ส่วนที่ 2 ผู้ใช้งานระบบปัจจุบัน

ส่วนที่ 3 แสดงส่วนเมนูการใช้งานในรูปแบบแนวตั้ง

ส่วนที่ 4 แสดงส่วนเมนูรายงานข้อมูลสารสนเทศ

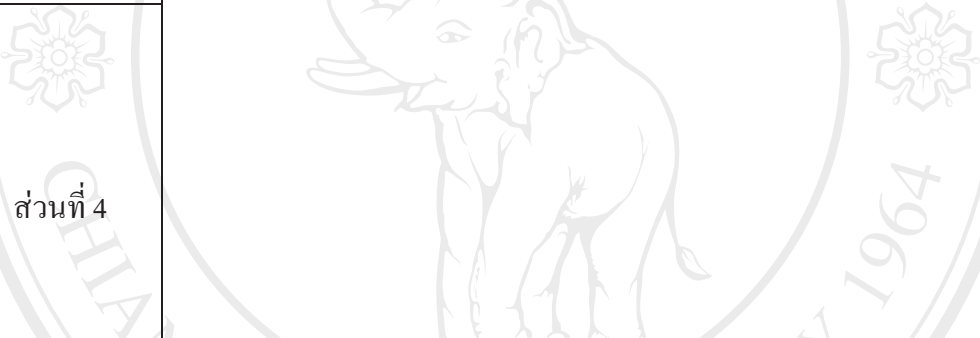
ส่วนที่ 5 แสดงส่วนเมนูการใช้งานในรูปแบบแนวนอน

ส่วนที่ 6 แสดงสถานะการจัดการข้อมูลและการค้นหาข้อมูล

ส่วนที่ 7 แสดงรายชื่อผู้สมัครในตำแหน่งต่าง ๆ เพื่อบันทึกผลการสมัคร ผลการ

สอบส่วนต่าง ๆ และผลการรายงานตัว

9) หน้าจอการบรรจุ แต่งตั้ง เข้าสู่ตำแหน่ง

ส่วนที่ 1				
ส่วนที่ 2	ส่วนที่ 5			
	ส่วนที่ 6			
	ส่วนที่ 7			
ส่วนที่ 3				
	1			แต่งตั้ง
	2			แต่งตั้ง
ส่วนที่ 4				

รูป 4.10 การออกแบบหน้าจอการบรรจุ แต่งตั้ง เข้าสู่ตำแหน่ง

จากรูป 4.10 สามารถอธิบายได้ ดังนี้

ส่วนที่ 1 แสดงแบนเนอร์ของระบบ

ส่วนที่ 2 ผู้ใช้งานระบบปัจจุบัน

ส่วนที่ 3 แสดงส่วนเมนูการใช้งานในรูปแบบแนวตั้ง

ส่วนที่ 4 แสดงส่วนเมนูรายงานข้อมูลสารสนเทศ

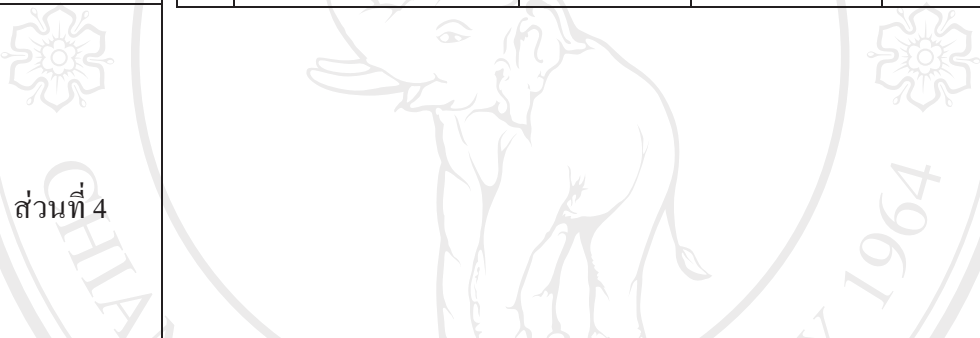
ส่วนที่ 5 แสดงส่วนเมนูการใช้งานในรูปแบบแนวนอน

ส่วนที่ 6 แสดงสถานะการจัดการข้อมูลและการค้นหาข้อมูล

ส่วนที่ 7 แสดงรายชื่อผู้ผ่านการสอบและมารายงานตัวเพื่อ บรรจุ แต่งตั้ง

เข้าสู่การเป็นบุคลากรของมหาวิทยาลัย

10) หน้าจอการจัดการข้อมูลประวัติต่าง ๆ

ส่วนที่ 1				
ส่วนที่ 2	ส่วนที่ 5			
	ส่วนที่ 6			
	เพิ่มข้อมูล	รายงานข้อมูล		
ส่วนที่ 3	ส่วนที่ 8			
				การจัดการ
	1			แก้ไข ลบ
	2			แก้ไข ลบ
ส่วนที่ 4				

รูป 4.11 การออกแบบหน้าจอการจัดการข้อมูลประวัติต่างๆ

จากรูป 4.11 สามารถอธิบายได้ ดังนี้

ส่วนที่ 1 แสดงแบนเนอร์ของระบบ

ส่วนที่ 2 ผู้ใช้งานระบบปัจจุบัน

ส่วนที่ 3 แสดงส่วนเมนูการใช้งานในรูปแบบแนวตั้ง

ส่วนที่ 4 แสดงส่วนเมนูรายงานข้อมูลสารสนเทศ

ส่วนที่ 5 แสดงส่วนเมนูการใช้งานในรูปแบบแนวนอน

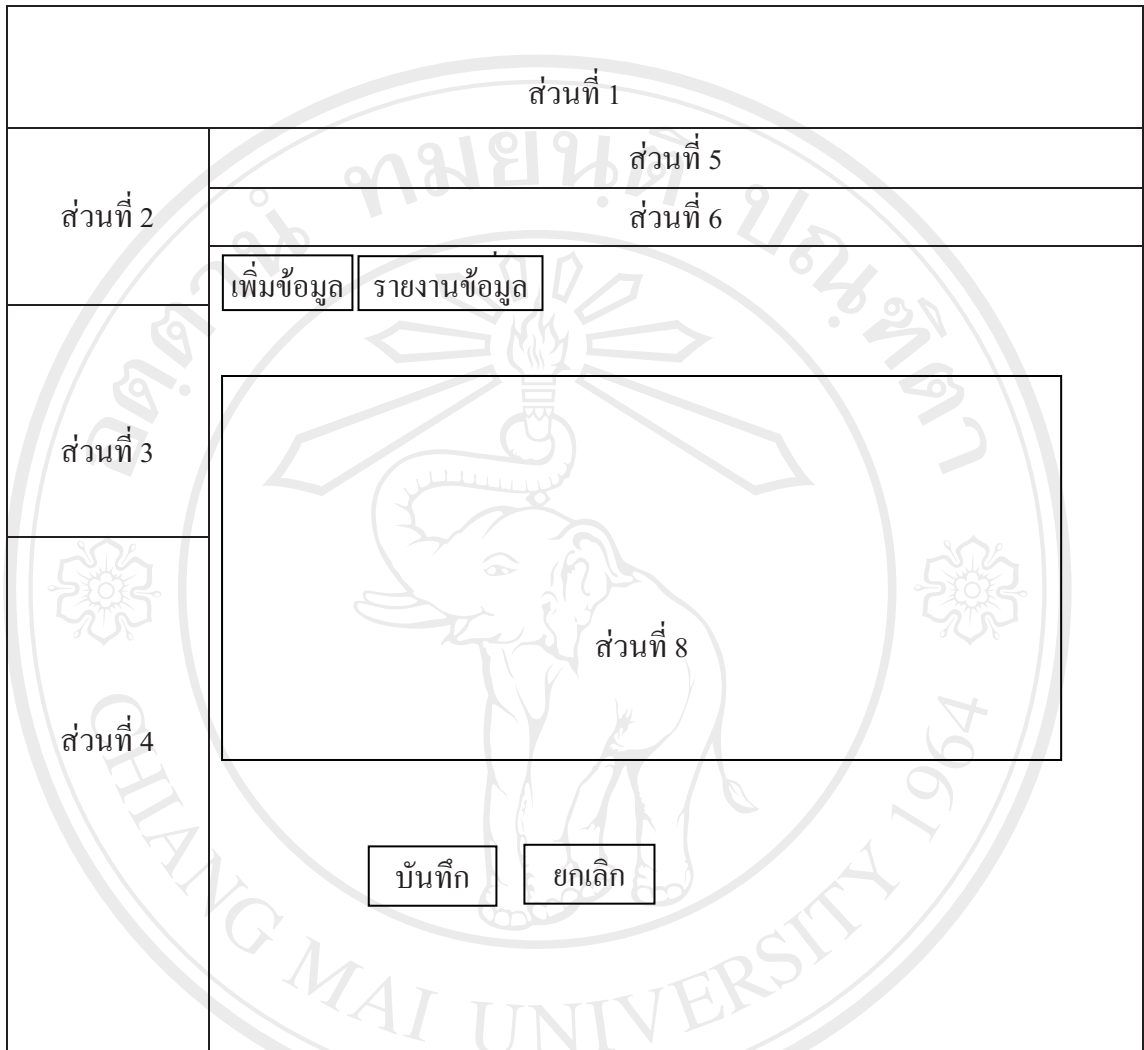
ส่วนที่ 6 แสดงสถานะการจัดการข้อมูลและการค้นหาข้อมูล

ส่วนที่ 7 เมนูของกระบวนการเพิ่มและรายงานข้อมูลประวัติต่าง ๆ

ส่วนที่ 8 หน้าจอของการเพิ่ม แก้ไข รายงานข้อมูลประวัติต่าง ๆ ของบุคลากร

พร้อมทั้งเมนูกระบวนการ แก้ไข และ ลบ ข้อมูลประวัติต่าง ๆ

11) หน้าจอการเพิ่ม แก้ไข ข้อมูลประวัติต่าง ๆ



รูป 4.12 การออกแบบหน้าจอการเพิ่ม แก้ไข ข้อมูลประวัติต่างๆ

จากรูป 4.12 สามารถอธิบายได้ ดังนี้

ส่วนที่ 1 แสดงแบนเนอร์ของระบบ

ส่วนที่ 2 ผู้ใช้งานระบบปัจจุบัน

ส่วนที่ 3 แสดงส่วนเมนูการใช้งานในรูปแบบแนวตั้ง

ส่วนที่ 4 แสดงส่วนเมนูรายงานข้อมูลสารสนเทศ

ส่วนที่ 5 แสดงส่วนเมนูการใช้งานในรูปแบบแนวนอน

ส่วนที่ 6 แสดงสถานะการจัดการข้อมูลและการค้นหาข้อมูล

ส่วนที่ 7 เมนูของกระบวนการเพิ่มและรายงานข้อมูลประวัติต่าง ๆ

ส่วนที่ 8 หน้าจอของการเพิ่ม แก้ไข ข้อมูลประวัติต่าง ๆ ของบุคลากร

12) หน้าจอการจัดการข้อมูลอ้างอิง

ส่วนที่ 1				
ส่วนที่ 2	ส่วนที่ 5			
	ส่วนที่ 6			
	เพิ่มข้อมูล	รายงานข้อมูล		
ส่วนที่ 3	ส่วนที่ 8			
				การจัดการ
	1			แก้ไข ลบ
	2			แก้ไข ลบ
ส่วนที่ 4				

รูป 4.13 การออกแบบหน้าจอการจัดการข้อมูลอ้างอิงต่าง ๆ

จากรูป 4.13 สามารถอธิบายได้ ดังนี้

ส่วนที่ 1 แสดงแบนเนอร์ของระบบ

ส่วนที่ 2 ผู้ใช้งานระบบปัจจุบัน

ส่วนที่ 3 แสดงส่วนเมนูการใช้งานในรูปแบบแนวตั้ง

ส่วนที่ 4 แสดงส่วนเมนูรายงานข้อมูลสารสนเทศ

ส่วนที่ 5 แสดงส่วนเมนูการใช้งานในรูปแบบแนวนอน

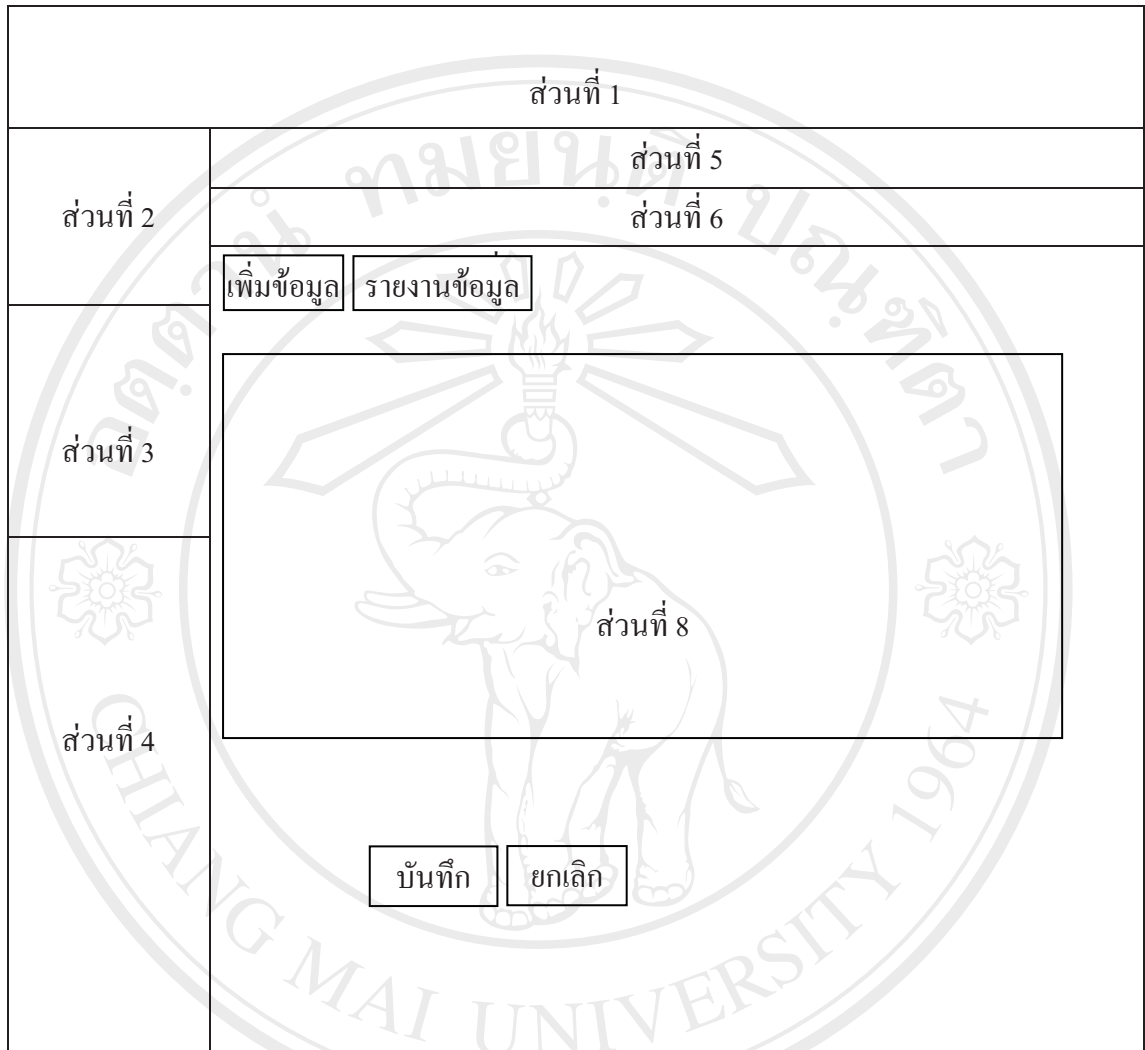
ส่วนที่ 6 แสดงสถานะการจัดการข้อมูลและการค้นหาข้อมูล

ส่วนที่ 7 เมนูของกระบวนการเพิ่มและรายงานข้อมูลอ้างอิง

ส่วนที่ 8 หน้าจอของการเพิ่ม แก้ไข รายงานข้อมูลอ้างอิง พร้อมทั้งเมนู

กระบวนการ แก้ไข และ ลบ ข้อมูลอ้างอิง

13) หน้าจอการเพิ่ม แก้ไข ข้อมูลอ้างอิง



รูป 4.14 การออกแบบหน้าจอการเพิ่ม แก้ไข ข้อมูลอ้างอิง

จากรูป 4.14 สามารถอธิบายได้ ดังนี้

ส่วนที่ 1 แสดงแบนเนอร์ของระบบ

ส่วนที่ 2 ผู้ใช้งานระบบปัจจุบัน

ส่วนที่ 3 แสดงส่วนเมนูการใช้งานในรูปแบบแนวตั้ง

ส่วนที่ 4 แสดงส่วนเมนูรายงานข้อมูลสารสนเทศ

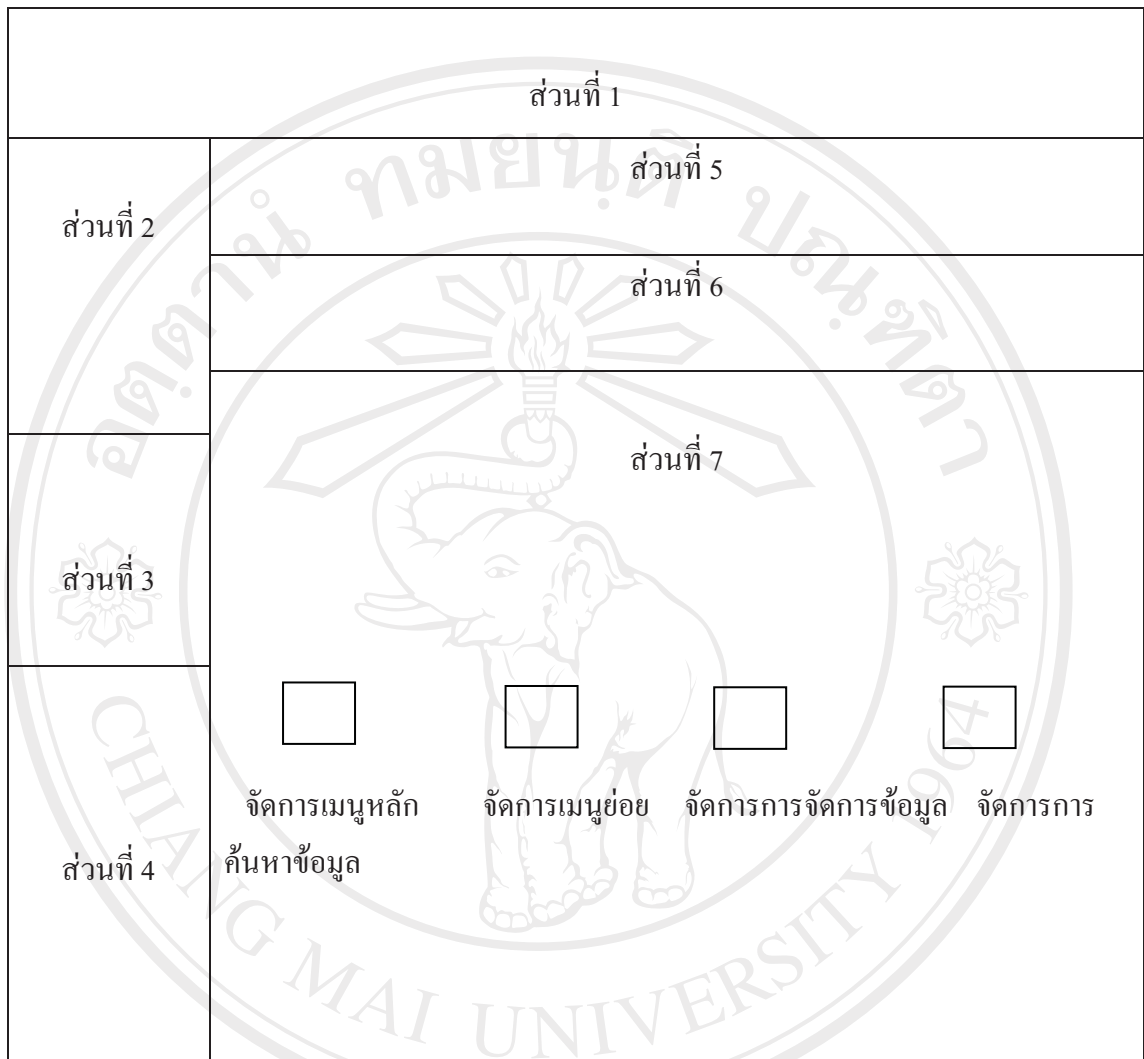
ส่วนที่ 5 แสดงส่วนเมนูการใช้งานในรูปแบบแนวนอน

ส่วนที่ 6 แสดงสถานะการจัดการข้อมูลและการค้นหาข้อมูล

ส่วนที่ 7 เมนูของกระบวนการเพิ่มและรายงานข้อมูลประวัติต่าง ๆ

ส่วนที่ 8 หน้าจอของการเพิ่ม แก้ไข ข้อมูลอ้างอิง

14) หน้าจอการจัดการเข้าถึงข้อมูลของผู้ใช้งานระบบ



รูป 4.15 การออกแบบหน้าจอสืบค้นข้อมูลและรายงาน

จากรูป 4.15 สามารถอธิบายได้ ดังนี้

ส่วนที่ 1 แสดงแบนเนอร์ของระบบ

ส่วนที่ 2 ผู้ใช้งานระบบปัจจุบัน

ส่วนที่ 3 แสดงส่วนเมนูการใช้งานในรูปแบบแนวตั้ง

ส่วนที่ 4 แสดงส่วนเมนูรายงานข้อมูลสารสนเทศ

ส่วนที่ 5 แสดงส่วนเมนูการใช้งานในรูปแบบแนวนอน

ส่วนที่ 6 แสดงสถานะการจัดการข้อมูลและการค้นหาข้อมูล

ส่วนที่ 7 จัดการการเข้าถึงข้อมูลของผู้ใช้งานระบบ

15) หน้าจอการค้นหาข้อมูลบุคลากร

ส่วนที่ 1																					
ส่วนที่ 2	ส่วนที่ 5																				
	ส่วนที่ 6																				
	<table border="1"> <tr> <td>ชื่อ</td> <td></td> <td>นามสกุล</td> <td></td> </tr> <tr> <td>รหัสบัตร</td> <td colspan="3"></td> </tr> <tr> <td>หน่วยงานหลัก</td> <td colspan="3"></td> </tr> <tr> <td>หน่วยงานย่อย</td> <td colspan="3"></td> </tr> <tr> <td>กลุ่มงาน</td> <td colspan="3"></td> </tr> </table>	ชื่อ		นามสกุล		รหัสบัตร				หน่วยงานหลัก				หน่วยงานย่อย				กลุ่มงาน			
	ชื่อ		นามสกุล																		
	รหัสบัตร																				
หน่วยงานหลัก																					
หน่วยงานย่อย																					
กลุ่มงาน																					
ส่วนที่ 7																					
ส่วนที่ 8																					
	<table border="1"> <tr> <td></td> <td></td> <td></td> </tr> <tr> <td>1</td> <td></td> <td>จัดการข้อมูล</td> </tr> </table>				1		จัดการข้อมูล														
1		จัดการข้อมูล																			
ส่วนที่ 3																					
ส่วนที่ 4																					

รูป 4.16 การออกแบบหน้าจอการค้นหาข้อมูลบุคลากร

จากรูป 4.16 สามารถอธิบายได้ ดังนี้

- ส่วนที่ 1 แสดงแบนเนอร์ของระบบ
- ส่วนที่ 2 ผู้ใช้งานระบบปัจจุบัน
- ส่วนที่ 3 แสดงส่วนเมนูการใช้งานในรูปแบบแนวตั้ง
- ส่วนที่ 4 แสดงส่วนเมนูรายงานข้อมูลสารสนเทศ
- ส่วนที่ 5 แสดงส่วนเมนูการใช้งานในรูปแบบแนวนอน
- ส่วนที่ 6 แสดงสถานะการจัดการข้อมูลและการค้นหาข้อมูล
- ส่วนที่ 7 กรอกหรือเลือกข้อมูลที่ต้องการค้นหา เช่น กรอกรหัสบัตรประจำตัวประชาชน กรอกชื่อ-นามสกุล เลือกหน่วยงานหลัก หน่วยงานย่อย กลุ่มงาน
- ส่วนที่ 8 แสดงแสดงผลลัพธ์การค้นหาข้อมูล