

บทที่ 4

ผลการศึกษา

การศึกษาเรื่อง การรับรู้และความเข้าใจต่อการกระทำผิดตามพระราชบัญญัติว่าด้วยการกระทำความผิดเกี่ยวกับคอมพิวเตอร์ พ.ศ. ๒๕๕๐ ของผู้ใช้บริการร้านอินเทอร์เน็ต ในอำเภอเมือง เชียงใหม่ สามารถนำเสนอผลการวิเคราะห์ข้อมูลดังนี้

ส่วนที่ 1 ข้อมูลทั่วไปของผู้ตอบแบบสอบถาม

ส่วนที่ 2 การรับรู้เนื้อหาสาระและความเข้าใจต่อการกระทำผิดตามพระราชบัญญัติว่าด้วยการกระทำความผิดเกี่ยวกับคอมพิวเตอร์ 2550

ส่วนที่ 3 พฤติกรรมการใช้คอมพิวเตอร์และอินเทอร์เน็ตของผู้ใช้บริการตามกรอบของพระราชบัญญัติว่าด้วยการกระทำความผิดเกี่ยวกับคอมพิวเตอร์ 2550 หลังประกาศใช้ในปัจจุบัน

ส่วนที่ 1 ข้อมูลทั่วไปของผู้ตอบแบบสอบถาม

ตารางที่ 2 แสดงจำนวน ร้อยละของผู้ตอบแบบสอบถาม จำแนกตามเพศ

เพศ	จำนวน	ร้อยละ
ชาย	166	43.5%
หญิง	216	56.5%
รวม	382	100%

จากตารางที่ 2 พบว่าผู้ตอบแบบสอบถามส่วนใหญ่เป็นเพศหญิง คิดเป็นร้อยละ 56.5 และเพศชาย คิดเป็นร้อยละ 43.5

ตารางที่ 3 แสดงจำนวน ร้อยละของผู้ตอบแบบสอบถาม จำแนกตามอายุ

อายุ	จำนวน	ร้อยละ
อายุ 13 - 15 ปี	6	1.6%
อายุ 15 - 18 ปี	96	25.1%
อายุ 19 - 25 ปี	191	50.0%
อายุ 26 - 30 ปี	63	16.5%
อายุ 31 - 40 ปี	15	3.9%
มากกว่า 40 ปี	11	2.9%
รวม	382	100%

จากตารางที่ 3 พบว่าผู้ตอบแบบสอบถามส่วนใหญ่ มีอายุระหว่าง 19 - 25 ปีคิดเป็นร้อยละ 50.0 รองลงมาคือ อายุ 15 - 18 ปี คิดเป็นร้อยละ 25.1 และ อายุ 26 - 30 ปี คิดเป็นร้อยละ 16.5 ตามลำดับ

ตารางที่ 4 แสดงจำนวน ร้อยละของผู้ตอบแบบสอบถาม จำแนกตามระดับการศึกษา

ระดับการศึกษา	จำนวน	ร้อยละ
มัธยมศึกษาตอนต้น	20	5.2%
มัธยมศึกษาตอนปลายหรือเทียบเท่า	58	15.2%
อนุปริญญาหรือเทียบเท่า	35	9.2%
ปริญญาตรี	235	61.5%
สูงกว่าปริญญาตรี	34	8.9%
รวม	382	100%

จากตารางที่ 4 พบว่าผู้ตอบแบบสอบถามส่วนใหญ่ มีการศึกษาระดับปริญญาตรี คิดเป็นร้อยละ 61.5 รองลงมาคือ มัธยมศึกษาตอนปลาย คิดเป็นร้อยละ 15.2 และอนุปริญญาหรือเทียบเท่า คิดเป็นร้อยละ 9.2 ตามลำดับ

ตารางที่ 5 แสดงจำนวน ร้อยละของผู้ตอบแบบสอบถาม จำแนกตามอาชีพ

อาชีพ	จำนวน	ร้อยละ
นักเรียน/นักศึกษา	266	69.6%
ลูกจ้าง/พนักงานเอกชน	46	12.0%
รับจ้าง/กรรมกร	6	1.6%
ข้าราชการ/รัฐวิสาหกิจ	28	7.4%
ธุรกิจส่วนตัว/ค้าขาย	26	6.8%
อื่น ๆ	10	2.6%
รวม	382	100%

หมายเหตุ : อื่นๆ ได้แก่ แม่บ้าน ทหารเกณฑ์ พนักงานมหาวิทยาลัย

จากตารางที่ 5 พบว่าผู้ตอบแบบสอบถามส่วนใหญ่มีอาชีพเป็นนักเรียนหรือนักศึกษา คิดเป็นร้อยละ 69.6 รองลงมาคือ ลูกจ้างหรือพนักงานเอกชน คิดเป็นร้อยละ 12.0 และข้าราชการหรือรัฐวิสาหกิจ คิดเป็นร้อยละ 7.3 ตามลำดับ

ตารางที่ 6 แสดงจำนวน ร้อยละของผู้ตอบแบบสอบถาม จำแนกตามรายได้เฉลี่ยต่อเดือน

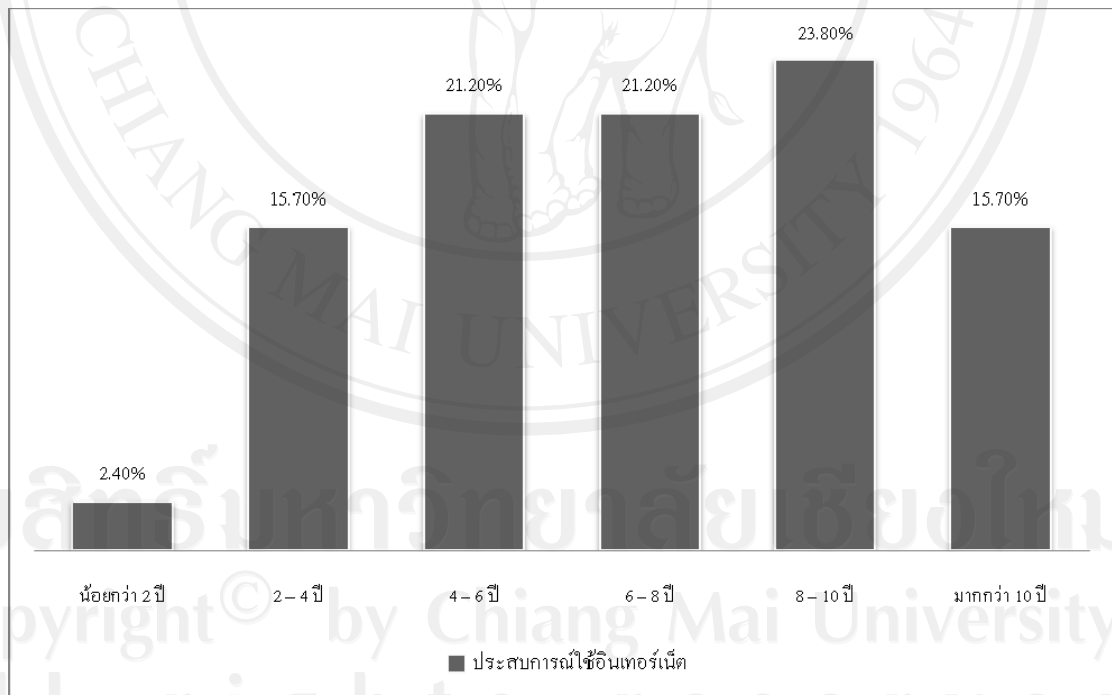
รายได้เฉลี่ยต่อเดือน	จำนวน	ร้อยละ
ต่ำกว่า 5,000 บาท	170	44.5%
5,001 - 8,000 บาท	83	21.7%
8,001 - 10,000 บาท	42	11.0%
10,001 - 15,000 บาท	38	9.9%
15,001 - 20,000 บาท	27	7.1%
สูงกว่า 20,000 บาท	22	5.8%
รวม	382	100%

จากตารางที่ 6 พบว่าผู้ตอบแบบสอบถามส่วนใหญ่ มีรายได้เฉลี่ยต่อเดือน ต่ำกว่า 5,000 บาท คิดเป็นร้อยละ 44.5 รองลงมาคือ 5,001 - 8,000 บาท คิดเป็นร้อยละ 21.7 และ 8,001 - 10,000 บาท คิดเป็นร้อยละ 11.0 ตามลำดับ

ตารางที่ 7 แสดงจำนวน ร้อยละของผู้ตอบแบบสอบถาม เกี่ยวกับประสบการณ์การใช้อินเทอร์เน็ต

ประสบการณ์การใช้อินเทอร์เน็ต	จำนวน	ร้อยละ
น้อยกว่า 2 ปี	9	2.4%
2 – 4 ปี	60	15.7%
4 – 6 ปี	81	21.2%
6 – 8 ปี	81	21.2%
8 – 10 ปี	91	23.8%
มากกว่า 10 ปี	60	15.7%
รวม	382	100%

กราฟที่ 1 แสดงร้อยละของผู้ตอบแบบสอบถาม เกี่ยวกับประสบการณ์การใช้อินเทอร์เน็ต



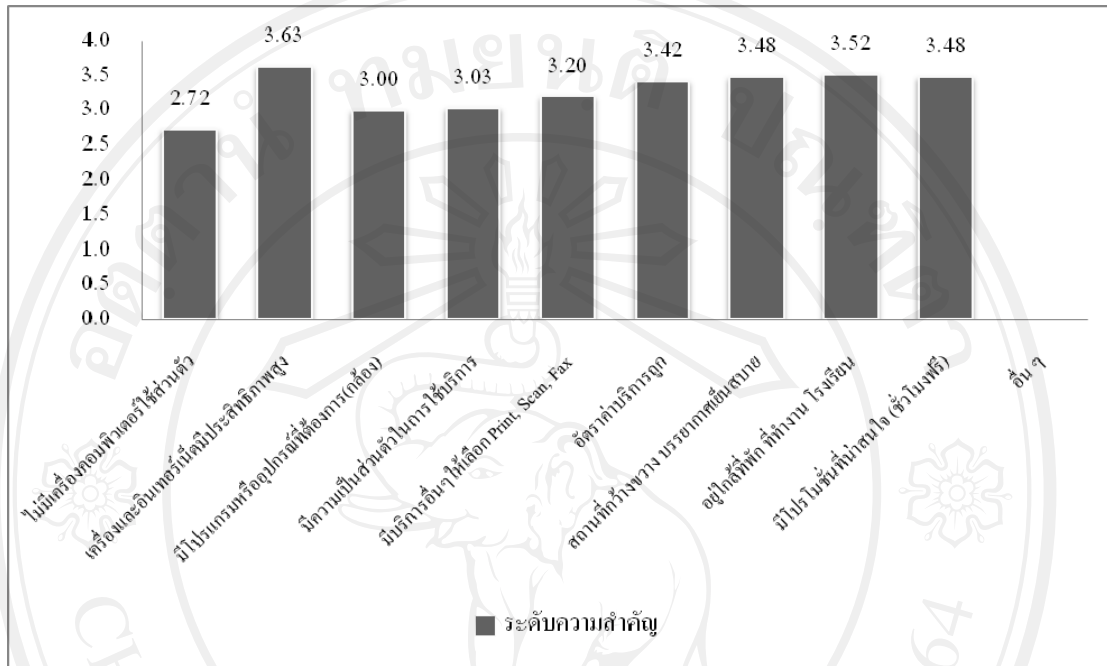
จากตารางที่ 7 และกราฟที่ 1 พบว่าผู้ตอบแบบสอบถามส่วนใหญ่ มีประสบการณ์การใช้อินเทอร์เน็ต 8 – 10 ปี คิดเป็นร้อยละ 23.8 รองลงมาคือ 4 – 6 ปี กับ 6 – 8 ปี คิดเป็นร้อยละ 21.2 และ 2 – 4 ปี กับ มากกว่า 10 ปี คิดเป็นร้อยละ 15.7 ตามลำดับ

ตารางที่ 8 แสดงจำนวน ร้อยละ และค่าเฉลี่ยของผู้ตอบแบบสอบถาม เกี่ยวกับการให้ความสำคัญกับปัจจัยต่าง ๆ ของการเลือกใช้บริการจากร้านอินเทอร์เน็ต

ปัจจัยที่ทำให้เลือกใช้ บริการร้านอินเทอร์เน็ต	ระดับความสำคัญของปัจจัย										แปลผล	
	น้อยที่สุด		น้อย		ปานกลาง		มาก		มากที่สุด			ค่าเฉลี่ย
	จำนวน	ร้อยละ	จำนวน	ร้อยละ	จำนวน	ร้อยละ	จำนวน	ร้อยละ	จำนวน	ร้อยละ		
ไม่มีเครื่องคอมพิวเตอร์ใช้ส่วนตัว	96	25.1%	61	16.0%	108	28.3%	89	23.3%	28	7.3%	2.72%	ปานกลาง
เครื่องและอินเทอร์เน็ตมีประสิทธิภาพสูง	25	6.5%	28	7.3%	97	25.4%	146	38.2%	86	22.5%	3.63%	มาก
มีโปรแกรมหรืออุปกรณ์ที่ต้องการ (กล้อง)	50	13.1%	68	17.8%	140	36.6%	81	21.2%	43	11.3%	3.00%	ปานกลาง
มีความเป็นส่วนตัวในการใช้บริการ	51	13.4%	56	14.7%	148	38.7%	83	21.7%	44	11.5%	3.03%	ปานกลาง
มีบริการอื่นๆให้เลือก Print, Scan, Fax	33	8.6%	47	12.3%	150	39.3%	115	30.1%	37	9.7%	3.20%	ปานกลาง
อัตราค่าบริการถูก	29	7.6%	28	7.3%	150	39.3%	102	26.7%	73	19.1%	3.42%	ปานกลาง
สถานที่กว้างขวางบรรยากาศเย็นสบาย	27	7.1%	45	11.8%	92	24.1%	154	40.3%	64	16.8%	3.48%	ปานกลาง
อยู่ใกล้ที่พัก ที่ทำงาน โรงเรียน	24	6.3%	34	8.9%	108	28.3%	150	39.3%	66	17.3%	3.52%	มาก
มีโปรโมชันที่น่าสนใจ (ชั่วโมงฟรี)	37	9.7%	36	9.5%	105	27.6%	111	29.2%	91	23.9%	3.48%	ปานกลาง
อื่นๆ	4	16.7%	2	8.3%	6	25.0%	4	16.7%	8	33.3%		
รวมเฉลี่ย											3.27	ปานกลาง

หมายเหตุ : ระดับความสำคัญ 4.50 – 5.00 = มากที่สุด, 3.50 – 5.49 = มาก, 2.50 – 3.49 = ปานกลาง, 1.50 – 2.49 = น้อย, 1.00 – 1.49 = น้อยที่สุด
 อื่น ๆ ได้แก่ เป็นที่พบปะเพื่อนฝูง, เล่นกับเพื่อน ได้หลายคน, ขนมอบเที่ยว และไม่มีอะไรทำ

กราฟที่ 2 แสดงร้อยละของผู้ตอบแบบสอบถาม เกี่ยวกับการให้ความสำคัญกับปัจจัยต่าง ๆ ของการเลือกใช้บริการจากร้านอินเทอร์เน็ต



จากตารางที่ 8 และกราฟที่ 2 พบว่าผู้ตอบแบบสอบถามส่วนใหญ่ให้ความสำคัญกับปัจจัยต่าง ๆ ในการเลือกใช้บริการร้านอินเทอร์เน็ต โดยรวมมีค่าเฉลี่ยอยู่ในระดับปานกลาง ซึ่งประเด็นย่อยของรายละเอียดที่มีค่าเฉลี่ยอยู่ในระดับมาก ได้แก่ ประสิทธิภาพของเครื่องคอมพิวเตอร์และอินเทอร์เน็ต รองลงมาคือ อยู่ใกล้ที่พัก ที่ทำงาน โรงเรียน

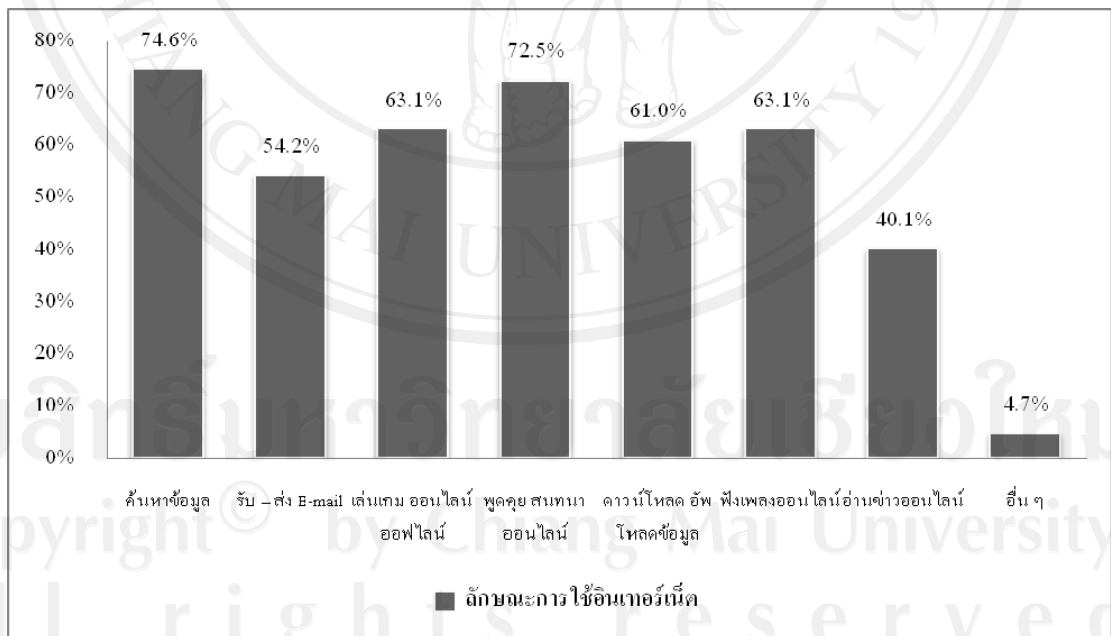
ประเด็นย่อยของรายละเอียดที่มีค่าเฉลี่ยอยู่ในระดับปานกลาง ได้แก่ สถานที่กว้างขวาง บรรยากาศดี มีโปรโมชั่นที่น่าสนใจ (ชั่วโมงฟรี) อัตราค่าบริการถูก มีบริการอื่นๆ ให้เลือก Print, Scan, Fax มีความเป็นส่วนตัวในการใช้บริการ มีโปรแกรมหรืออุปกรณ์ที่ต้องการ (กล้อง) มีโปรโมชั่นที่น่าสนใจ (ชั่วโมงฟรี) ไม่มีเครื่องคอมพิวเตอร์ใช้ส่วนตัว ตามลำดับ

ตารางที่ 9 แสดงจำนวน ร้อยละของผู้ตอบแบบสอบถาม เกี่ยวกับลักษณะของการใช้อินเทอร์เน็ต

ลักษณะการใช้อินเทอร์เน็ต	จำนวน	ร้อยละ
ค้นหาข้อมูล	285	74.6%
รับ – ส่ง E-mail	207	54.2%
เล่นเกม ออนไลน์ ออฟไลน์	241	63.1%
พูดคุย สนทนาออนไลน์	277	72.5%
ดาวน์โหลด อัพโหลดข้อมูล	233	61.0%
ฟังเพลงออนไลน์	241	63.1%
อ่านข่าว หนังสือพิมพ์ออนไลน์	153	40.1%
อื่นๆ	18	4.7%

หมายเหตุ : อื่นๆ ได้แก่ เล่นHi5, เล่นFacebook, ดูหนัง และเล่นเกมบนบอด

กราฟที่ 3 แสดงร้อยละของผู้ตอบแบบสอบถาม เกี่ยวกับลักษณะของการใช้อินเทอร์เน็ต

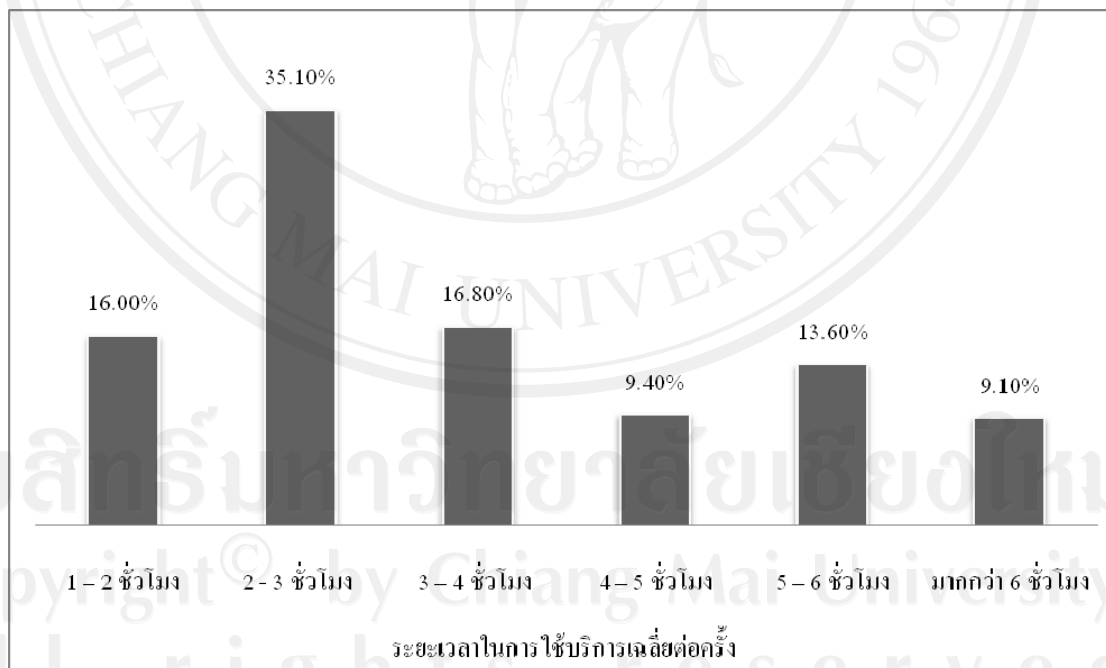


จากตารางที่ 9 และกราฟที่ 3 พบว่าผู้ตอบแบบสอบถามส่วนใหญ่ มีลักษณะของการใช้อินเทอร์เน็ตเพื่อ ค้นหา (search) ข้อมูล คิดเป็นร้อยละ 74.6 รองลงมาคือ พูดคุย สนทนาออนไลน์ คิดเป็นร้อยละ 72.5 เล่นเกม ออนไลน์ ออฟไลน์และฟังเพลงออนไลน์ คิดเป็นร้อยละ 63.1 ตามลำดับ

ตารางที่ 10 แสดงจำนวน ร้อยละของผู้ตอบแบบสอบถาม เกี่ยวกับระยะเวลาในการใช้บริการเฉลี่ยต่อครั้ง

ระยะเวลาใช้บริการเฉลี่ยต่อครั้ง	จำนวน	ร้อยละ
1 – 2 ชั่วโมง	61	16.0%
2 - 3 ชั่วโมง	134	35.1%
3 – 4 ชั่วโมง	64	16.8%
4 – 5 ชั่วโมง	36	9.4%
5 – 6 ชั่วโมง	52	13.6%
มากกว่า 6 ชั่วโมง	35	9.1%
รวม	382	100%

กราฟที่ 4 แสดงร้อยละของผู้ตอบแบบสอบถาม เกี่ยวกับระยะเวลาในการใช้บริการเฉลี่ยต่อครั้ง



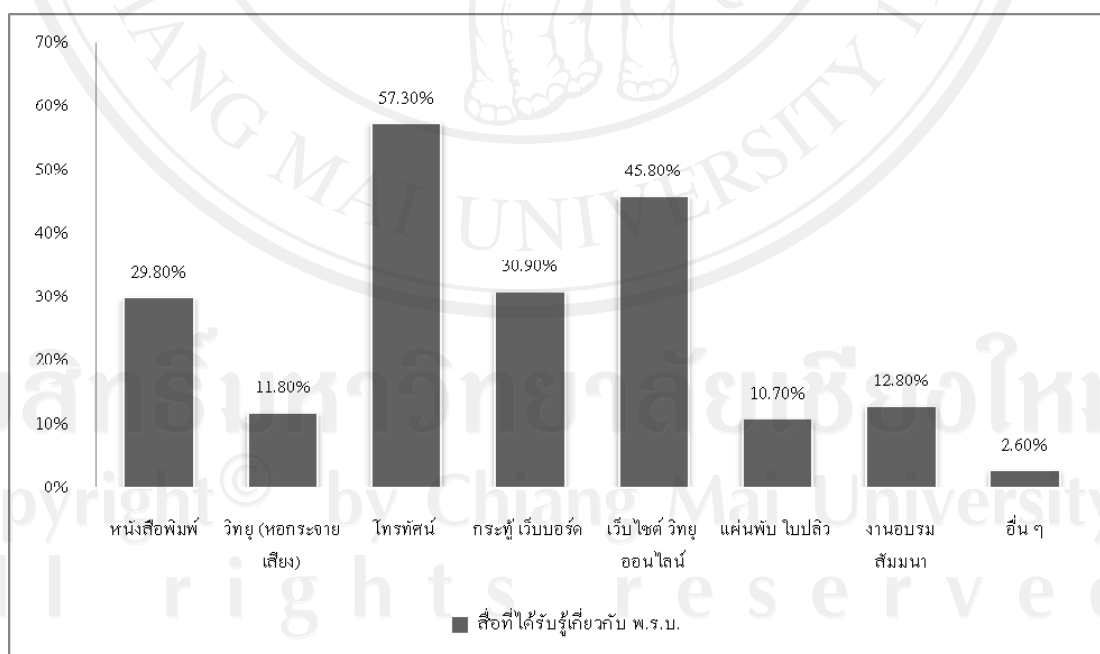
จากตารางที่ 10 และกราฟที่ 4 พบว่าผู้ตอบแบบสอบถามส่วนใหญ่ ใช้ระยะเวลาในการใช้บริการเฉลี่ยต่อครั้ง 2-3 ชั่วโมง คิดเป็นร้อยละ 35.1 รองลงมาคือ ใช้ระยะเวลาในการใช้บริการเฉลี่ยต่อครั้ง 3 – 4 ชั่วโมง คิดเป็นร้อยละ 16.8 และ 1-2 ชั่วโมง คิดเป็นร้อยละ 16.0 ตามลำดับ

ตารางที่ 11 แสดงจำนวน ร้อยละของผู้ตอบแบบสอบถาม เกี่ยวกับสื่อที่ได้รับทราบข้อมูลเกี่ยวกับ พ.ร.บ.

สื่อที่ได้รับทราบเกี่ยวกับ พ.ร.บ.	จำนวน	ร้อยละ
หนังสือพิมพ์	144	29.8%
วิทยุ (หออกระจายเสียง)	45	11.8%
โทรทัศน์	219	57.3%
กระทู้ เว็บบอร์ด	118	30.9%
เว็บไซต์ วิทยุออนไลน์	175	45.8%
แผ่นพับ ใบปลิว	41	10.7%
งานอบรม สัมมนา	49	12.8%
อื่น ๆ	10	2.6%

หมายเหตุ : อื่นๆ ได้แก่ แบบสอบถามฉบับนี้, E-mail และคำบอกเล่าจากเพื่อน

กราฟที่ 5 แสดงร้อยละของผู้ตอบแบบสอบถาม เกี่ยวกับสื่อที่ได้รับทราบข้อมูลเกี่ยวกับพ.ร.บ.



จากตารางที่ 11 และกราฟที่ 5 พบว่าผู้ตอบแบบสอบถามส่วนใหญ่ได้รับทราบข้อมูลเกี่ยวกับ พ.ร.บ. จากสื่อโทรทัศน์ คิดเป็นร้อยละ 57.3 รองลงมาคือ เว็บไซต์ วิทยุออนไลน์ คิดเป็นร้อยละ 45.8 และ กระทู้ เว็บบอร์ด คิดเป็นร้อยละ 30.9 ตามลำดับ

ส่วนที่ 2 การรับรู้และความเข้าใจต่อการกระทำตามพระราชบัญญัติว่าด้วยการกระทำ
ความผิดเกี่ยวกับคอมพิวเตอร์ 2550

การรับรู้เกี่ยวกับเนื้อหาสาระของ พ.ร.บ.

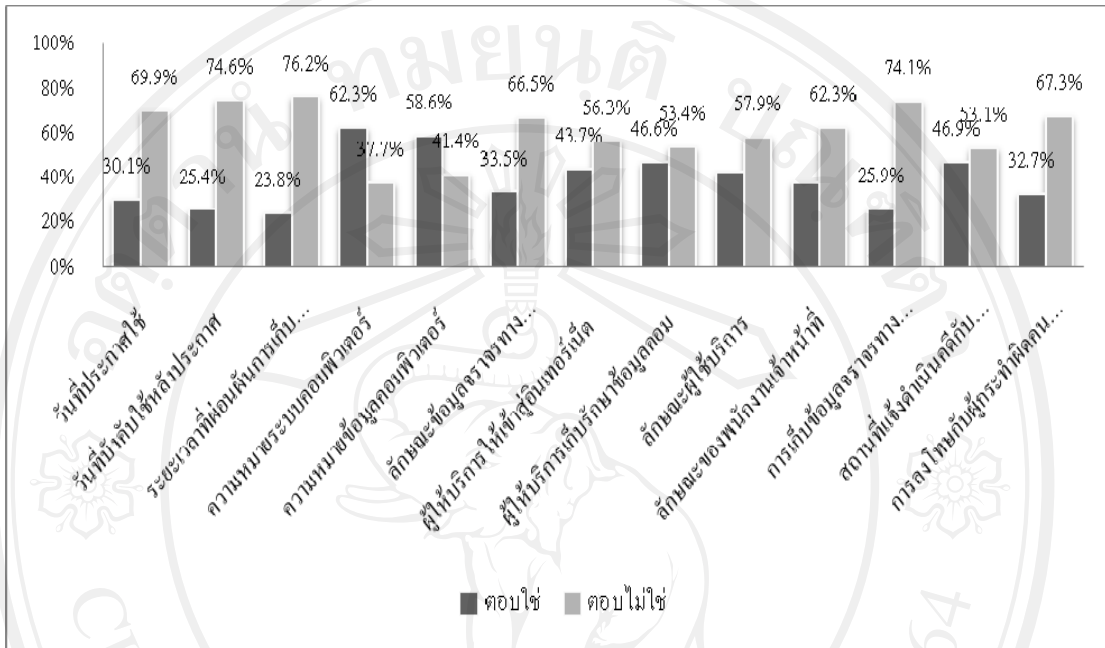
ตารางที่ 12 แสดงความถี่ และร้อยละของคำตอบการรับรู้เกี่ยวกับเนื้อหาสาระของพระราชบัญญัติว่า
ด้วยการกระทำความผิดเกี่ยวกับคอมพิวเตอร์ 2550

การรับรู้	ใช่		ไม่ใช่		รวม	
	จำนวน	ร้อยละ	จำนวน	ร้อยละ	จำนวน	ร้อยละ
1. ประเทศไทยได้ประกาศให้ใช้พระราชบัญญัติว่าด้วยการกระทำผิดเกี่ยวกับคอมพิวเตอร์ 2550 ใน วันที่ 18 มิถุนายน 2550	115	30.1%	267	69.9%	382	100%
2. มีผลบังคับให้ใช้ พ.ร.บ. หลังจากวันที่ประกาศเป็นเวลา 20 วัน คือวันที่ 8 กรกฎาคม 2550	97	25.4%	285	74.6%	382	100%
3. มีการผ่อนผันระยะเวลา ในการ จัดเก็บ ข้อมูลจราจรทางคอมพิวเตอร์ของผู้ให้บริการ เป็นเวลาครึ่งปี หลังจากวันที่ประกาศใช้พระราชบัญญัติฯ	91	23.8%	291	76.2%	382	100%
4. ระบบคอมพิวเตอร์ คือ อุปกรณ์หรือ ชุด อุปกรณ์ของคอมพิวเตอร์ที่ทำหน้าที่รับเข้า ส่งออก หรือบันทึกข้อมูลโดยเชื่อมการทำงานเข้าด้วยกัน	238	62.3%	144	37.7%	382	100%
5. ข้อมูลคอมพิวเตอร์ คือ ข้อมูลข้อความคำสั่ง หรือชุดคำสั่งที่อยู่ในระบบคอมพิวเตอร์ใน สภาพที่ ระบบคอมพิวเตอร์อาจประมวลผล ได้	224	58.6%	158	41.4%	382	100%

การรับรู้	ใช่		ไม่ใช่		รวม	
	จำนวน	ร้อยละ	จำนวน	ร้อยละ	จำนวน	ร้อยละ
6. ข้อมูลจราจรทางคอมพิวเตอร์ คือ ข้อมูลการใช้งานของเราที่รถบรรทุกจะนำข้อมูลของนั้นไปส่งให้บริษัทที่เราเข้าไปใช้ระบบของเขาโดยใช้คอมพิวเตอร์เป็นผู้ควบคุมการเดินรถของรถคันดังกล่าว	128	33.5%	254	66.5%	382	100%
7. ผู้ให้บริการที่กล่าวในพ.ร.บ. คือผู้ให้บริการแก่บุคคลอื่นให้เข้าสู่อินเทอร์เน็ตหรือระบบคอมพิวเตอร์ทั้งในนามของตนเองและของผู้อื่น เช่น ร้านอินเทอร์เน็ต, มหาวิทยาลัย	167	43.7%	215	56.3%	382	100%
8. ผู้ให้บริการที่กล่าวในพ.ร.บ.คือผู้ให้บริการเก็บรักษาข้อมูลคอมพิวเตอร์เพื่อประโยชน์ของบุคคลอื่น เช่น web board หรือ web service ฯลฯ	178	46.6%	204	53.4%	382	100%
9. ผู้ใช้บริการที่กล่าวในพ.ร.บ. คือผู้ให้บริการของผู้ให้บริการไม่ว่าต้องเสียค่าใช้จ่ายหรือไม่เสียค่าใช้จ่าย เช่น ลูกค้านานเทอร์เน็ต นิสิตนักศึกษา ฯลฯ	161	42.1%	221	57.9%	382	100%
10. พนักงานเจ้าหน้าที่ ที่กล่าวใน พ.ร.บ. คือผู้ที่มีความรู้และความเชี่ยวชาญเกี่ยวกับระบบคอมพิวเตอร์ มีอำนาจในการสืบสวนสอบสวนการกระทำความผิด โดยรัฐมนตรีเป็นผู้แต่งตั้งให้ปฏิบัติการตามพระราชบัญญัติ	144	37.7%	238	62.3%	382	100%

การรับรู้	ใช่		ไม่ใช่		รวม	
	จำนวน	ร้อยละ	จำนวน	ร้อยละ	จำนวน	ร้อยละ
11. ผู้ให้บริการไม่ต้องจัดเก็บข้อมูลการจราจรทางคอมพิวเตอร์ซึ่งได้แก่ ข้อมูลผู้ใช้บริการ ข้อมูลการติดต่อระหว่างต้นทางและปลายทาง เวลาที่ติดต่อฯ เป็นเวลาอย่างน้อย 90 วัน	99	25.9%	283	74.1%	382	100%
12. การแจ้งดำเนินคดีแก่ผู้กระทำความผิดทางคอมพิวเตอร์แจ้งได้ที่สถานีตำรวจทั่วประเทศ และสำนักงานกระทรวงเทคโนโลยีสารสนเทศ	179	46.9%	203	53.1%	382	100%
13. ผู้ที่กระทำความผิดเกี่ยวกับคอมพิวเตอร์ที่เป็นคนไทย ต้องถูกลงโทษในประเทศไทย ส่วนคนต่างด้าวที่อยู่ในประเทศไทยไม่ต้องถูกลงโทษ	125	32.7%	257	67.3%	382	100%

กราฟที่ 6 แสดงร้อยละของคำตอบการรับรู้เกี่ยวกับเนื้อหาสาระของพระราชบัญญัติว่าด้วยการกระทำความผิดเกี่ยวกับคอมพิวเตอร์ 2550



จากตารางที่ 12 และกราฟที่ 6 พบว่าผู้ตอบแบบสอบถามส่วนใหญ่ ตอบใช่มากที่สุด เรื่องระบบคอมพิวเตอร์ คือ อุปกรณ์หรือชุดอุปกรณ์ของคอมพิวเตอร์ที่ทำหน้าที่รับเข้า ส่งออก หรือ บันทึกข้อมูลโดยเชื่อมการทำงานเข้าด้วยกัน คิดเป็นร้อยละ 62.3 รองลงมาคือ ข้อมูลคอมพิวเตอร์ คือ ข้อมูล ข้อความ คำสั่ง หรือชุดคำสั่งที่อยู่ในระบบคอมพิวเตอร์ในสภาพที่ระบบคอมพิวเตอร์อาจประมวลผลได้ คิดเป็นร้อยละ 58.6 การแจ้งดำเนินคดีแก่ผู้กระทำความผิดทางคอมพิวเตอร์แจ้งได้ที่ สถานีตำรวจทั่วประเทศ และสำนักงานกระทรวงเทคโนโลยีสารสนเทศ คิดเป็นร้อยละ 46.9 ผู้ให้บริการ ที่กล่าวใน พ.ร.บ. คือ เป็นผู้ให้บริการเก็บรักษาข้อมูลคอมพิวเตอร์เพื่อประโยชน์ของบุคคลอื่น เช่น web board หรือ web service ฯลฯ คิดเป็นร้อยละ 46.6 ผู้ให้บริการ ที่กล่าวใน พ.ร.บ. คือ ผู้ให้บริการแก่บุคคลอื่นให้เข้าสู่อินเทอร์เน็ตหรือระบบคอมพิวเตอร์ทั้งในนามของตนเองและของผู้อื่น เช่น ร้านอินเทอร์เน็ต, มหาวิทยาลัย คิดเป็นร้อยละ 43.7 ผู้ให้บริการ ที่กล่าวใน พ.ร.บ. คือ ผู้ให้บริการของผู้ให้บริการไม่ว่าต้องเสียค่าใช้บริการหรือไม่เสียค่าใช้บริการ เช่น ลูกค้าร้านอินเทอร์เน็ต นิสิตนักศึกษา ฯลฯ คิดเป็นร้อยละ 42.1 พนักงานเจ้าหน้าที่ ที่กล่าวใน พ.ร.บ. คือ ผู้ที่มีความรู้และความเชี่ยวชาญเกี่ยวกับระบบคอมพิวเตอร์ มีอำนาจในการสืบสวนสอบสวนการกระทำความผิด โดยรัฐมนตรีเป็นผู้แต่งตั้งให้ปฏิบัติการตามพระราชบัญญัติ คิดเป็นร้อยละ 37.7 ข้อมูลจราจรทางคอมพิวเตอร์ คือ ข้อมูลการใช้งานของเราที่รถบรรทุกจะนำข้อมูลของนั้นไปส่งให้บริษัท

ที่เราเข้าไปใช้ระบบของเขาโดยใช้คอมพิวเตอร์เป็นผู้ควบคุมการเดินรถของรถคันดังกล่าว คิดเป็นร้อยละ 33.5 ผู้ที่กระทำความคิดเกี่ยวกับคอมพิวเตอร์ ที่เป็นคนไทย ต้องถูกลงโทษในประเทศไทย ส่วนคนต่างด้าวที่อยู่ในประเทศไทยไม่ต้องถูกลงโทษ คิดเป็นร้อยละ 32.7 ประเทศไทยได้ประกาศให้ใช้พระราชบัญญัติว่าด้วยการกระทำความผิดเกี่ยวกับคอมพิวเตอร์ 2550 ใน วันที่ 18 มิถุนายน 2550 คิดเป็นร้อยละ 30.1 ผู้ให้บริการไม่ต้องจัดเก็บข้อมูลการจราจรทางคอมพิวเตอร์ซึ่งได้แก่ ข้อมูลผู้ใช้บริการ ข้อมูลการติดต่อระหว่างต้นทางและปลายทาง เวลาที่ติดต่อ ฯลฯ เป็นเวลาอย่างน้อย 90 วัน คิดเป็นร้อยละ 25.9 มีผลบังคับให้ใช้ พ.ร.บ. หลังจากวันที่ประกาศเป็นเวลา 20 วัน คือวันที่ 8 กรกฎาคม 2550 คิดเป็นร้อยละ 25.4 การผ่อนผันระยะเวลา ในการจัดเก็บข้อมูลจราจรทางคอมพิวเตอร์ของผู้ให้บริการ เป็นเวลาครึ่งปี หลังจากวันที่ประกาศใช้พระราชบัญญัติฯ คิดเป็นร้อยละ 23.8 ตามลำดับ

ผู้ตอบแบบสอบถาม ตอบไม่ใช้ มากที่สุด เรื่องการผ่อนผันระยะเวลา ในการจัดเก็บข้อมูลจราจรทางคอมพิวเตอร์ของผู้ให้บริการ เป็นเวลาครึ่งปี หลังจากวันที่ประกาศใช้พระราชบัญญัติฯ คิดเป็นร้อยละ 76.2 รองลงมาคือ ผลบังคับให้ใช้ พ.ร.บ. หลังจากวันที่ประกาศเป็นเวลา 20 วัน คือวันที่ 8 กรกฎาคม 2550 คิดเป็นร้อยละ 74.6 ผู้ให้บริการ ไม่ต้องจัดเก็บข้อมูลการจราจรทางคอมพิวเตอร์ซึ่งได้แก่ ข้อมูลผู้ใช้บริการ ข้อมูลการติดต่อระหว่างต้นทางและปลายทาง เวลาที่ติดต่อ ฯลฯ เป็นเวลาอย่างน้อย 90 วัน คิดเป็นร้อยละ 74.1 ผู้ที่กระทำความคิดเกี่ยวกับคอมพิวเตอร์ ที่เป็นคนไทย ต้องถูกลงโทษในประเทศไทย ส่วนคนต่างด้าวที่อยู่ในประเทศไทยไม่ต้องถูกลงโทษ คิดเป็นร้อยละ 67.3 ประเทศไทยได้ประกาศให้ใช้พระราชบัญญัติว่าด้วยการกระทำความผิดเกี่ยวกับคอมพิวเตอร์ 2550 ใน วันที่ 18 มิถุนายน พ.ศ. 2550 คิดเป็นร้อยละ 69.9 ข้อมูลจราจรทางคอมพิวเตอร์ คือ ข้อมูลการใช้งานของเราที่รถบรรทุกจะนำข้อมูลของนั้นไปส่งให้บริษัทที่เราเข้าไปใช้ระบบของเขาโดยใช้คอมพิวเตอร์เป็นผู้ควบคุมการเดินรถของรถคันดังกล่าว คิดเป็นร้อยละ 66.5 พนักงานเจ้าหน้าที่ ที่กล่าวใน พ.ร.บ. คือ ผู้ที่มีความรู้และความเชี่ยวชาญเกี่ยวกับระบบคอมพิวเตอร์ มีอำนาจในการสืบสวนสอบสวนการกระทำความผิด โดยรัฐมนตรีเป็นผู้แต่งตั้งให้ปฏิบัติกรตามพระราชบัญญัติ คิดเป็นร้อยละ 62.3 ผู้ใช้บริการ ที่กล่าวใน พ.ร.บ. คือ ผู้ใช้บริการของผู้ให้บริการไม่ว่าต้องเสียค่าบริการหรือไม่เสียค่าบริการ เช่น ลูกค้ายานอินเทอร์เน็ต นิสิตนักศึกษา ฯลฯ คิดเป็นร้อยละ 57.9 ผู้ให้บริการ ที่กล่าวใน พ.ร.บ. คือ ผู้ให้บริการแก่บุคคลอื่นให้เข้าสู่อินเทอร์เน็ตหรือระบบคอมพิวเตอร์ทั้งในนามของตนเองและของผู้อื่น เช่น ร้านอินเทอร์เน็ต, มหาวิทยาลัย คิดเป็นร้อยละ 56.3 ผู้ให้บริการ ที่กล่าวใน พ.ร.บ. คือ เป็นผู้ให้บริการเก็บรักษาข้อมูลคอมพิวเตอร์เพื่อประโยชน์ของบุคคลอื่น เช่น web board หรือ web service ฯลฯ คิดเป็นร้อยละ 53.4 การแจ้งดำเนินคดีแก่ผู้กระทำความผิดทางคอมพิวเตอร์แจ้งได้ที่

สถานีตำรวจทั่วประเทศ และสำนักงานกระทรวงเทคโนโลยีสารสนเทศ คิดเป็นร้อยละ 53.1 ข้อมูลคอมพิวเตอร์ คือ ข้อมูล ข้อความ คำสั่ง หรือชุดคำสั่งที่อยู่ในระบบคอมพิวเตอร์ในสภาพที่ระบบคอมพิวเตอร์อาจประมวลผลได้ คิดเป็นร้อยละ 41.4 ระบบคอมพิวเตอร์ คือ อุปกรณ์หรือชุดอุปกรณ์ของคอมพิวเตอร์ที่ทำหน้าที่รับเข้า ส่งออก หรือบันทึกข้อมูลโดยเชื่อมการทำงานเข้าด้วยกัน คิดเป็นร้อยละ 37.7 ตามลำดับ



ลิขสิทธิ์มหาวิทยาลัยเชียงใหม่
 Copyright© by Chiang Mai University
 All rights reserved

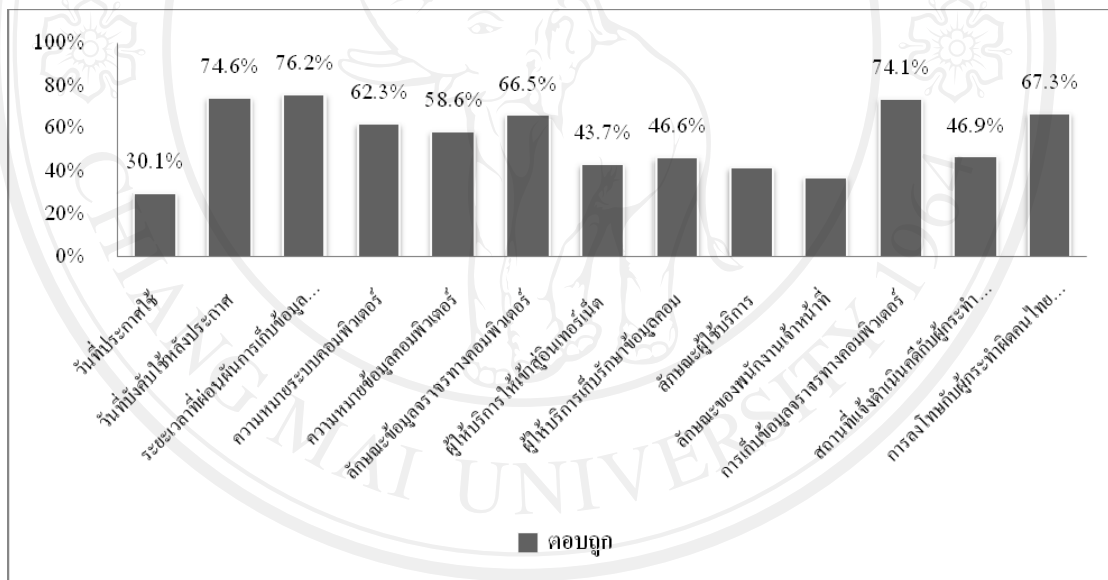
ตารางที่ 13 แสดงความถี่ และร้อยละของการอภิปรายแปลผลคำตอบการรับรู้เกี่ยวกับเนื้อหาสาระของพระราชบัญญัติว่าด้วยการกระทำความผิดเกี่ยวกับคอมพิวเตอร์ 2550

การรับรู้	ตอบถูก		ตอบผิด		รวม	
	จำนวน	ร้อยละ	จำนวน	ร้อยละ	จำนวน	ร้อยละ
1. ประเทศไทยได้ประกาศให้ใช้พระราชบัญญัติว่าด้วยการกระทำความผิดเกี่ยวกับคอมพิวเตอร์ 2550 ในวันที่ 18 มิถุนายน 2550	115	30.1%	267	69.9%	382	100%
2. มีผลบังคับให้ใช้ พ.ร.บ. ดังกล่าวหลังจากวันที่ประกาศเป็นเวลา 20 วัน คือวันที่ 8 กรกฎาคม 2550	285	74.6%	97	25.4%	382	100%
3. มีการผ่อนผันระยะเวลา ในการจัดเก็บข้อมูลจราจรทางคอมพิวเตอร์ของผู้ให้บริการ เป็นเวลาครึ่งปี หลังจากวันที่ประกาศใช้พระราชบัญญัติฯ	291	76.2%	91	23.8%	382	100%
4. ระบบคอมพิวเตอร์ คือ อุปกรณ์หรือชุดอุปกรณ์ของคอมพิวเตอร์ที่ทำหน้าที่รับเข้าส่งออก หรือบันทึกข้อมูลโดยเชื่อมการทำงานเข้าด้วยกัน	238	62.3%	144	37.7%	382	100%
5. ข้อมูลคอมพิวเตอร์ คือ ข้อมูลข้อความคำสั่งหรือชุดคำสั่งที่อยู่ในระบบคอมพิวเตอร์ในสภาพที่ ระบบคอมพิวเตอร์อาจประมวลผลได้	224	58.6%	158	41.4%	382	100%
6. ข้อมูลจราจรทางคอมพิวเตอร์ คือ ข้อมูลการใช้งานของเราที่รถบรรทุกจะนำข้อมูลของนั้นไปส่งให้บริษัทที่เราเข้าไปใช้ระบบของเขาโดยใช้คอมพิวเตอร์เป็นผู้ควบคุมการเดินรถของรถคันดังกล่าว	254	66.5%	128	33.5%	382	100%

การรับรู้	ตอบถูก		ตอบผิด		รวม	
	จำนวน	ร้อยละ	จำนวน	ร้อยละ	จำนวน	ร้อยละ
7. ผู้ให้บริการที่กล่าวในพ.ร.บ. คือผู้ให้บริการแก่บุคคลอื่นให้เข้าสู่อินเทอร์เน็ตหรือระบบคอมพิวเตอร์ทั้งในนามของตนเองและของผู้อื่น เช่น ร้านอินเทอร์เน็ต, มหาวิทยาลัย	167	43.7%	215	56.3%	382	100%
8. ผู้ให้บริการที่กล่าวในพ.ร.บ. คือผู้ให้บริการเก็บรักษาข้อมูลคอมพิวเตอร์เพื่อประโยชน์ของบุคคลอื่น เช่น web board หรือ web service ฯลฯ	178	46.6%	204	53.4%	382	100%
9. ผู้ใช้บริการที่กล่าวในพ.ร.บ. คือผู้ให้บริการของผู้ให้บริการไม่ว่าต้องเสียค่าใช้จ่ายหรือไม่เสียค่าใช้จ่าย เช่น ลูกค้ายานอินเทอร์เน็ต นิสิตนักศึกษา ฯลฯ	161	42.1%	221	57.9%	382	100%
10. พนักงานเจ้าหน้าที่ ที่กล่าวใน พ.ร.บ. คือผู้ที่มีความรู้และความเชี่ยวชาญเกี่ยวกับระบบคอมพิวเตอร์ มีอำนาจในการสืบสวน สอบสวนการกระทำความผิด โดยรัฐมนตรีเป็นผู้แต่งตั้งให้ปฏิบัติการตามพระราชบัญญัติ	144	37.7%	238	62.3%	382	100%
11. ผู้ให้บริการไม่ต้องจัดเก็บข้อมูลการจราจรทางคอมพิวเตอร์ซึ่งได้แก่ ข้อมูลผู้ให้บริการ ข้อมูลการติดต่อระหว่างต้นทางและปลายทาง เวลาที่ติดต่อ ฯลฯ เป็นเวลาอย่างน้อย 90 วัน	283	74.1%	99	25.9%	382	100%
12. การแจ้งดำเนินคดีแก่ผู้กระทำความผิดทางคอมพิวเตอร์แจ้งได้ที่สถานีตำรวจทั่วประเทศ และสำนักงานกระทรวงเทคโนโลยีสารสนเทศ	179	46.9%	203	53.1%	382	100%

การรับรู้	ตอบถูก		ตอบผิด		รวม	
	จำนวน	ร้อยละ	จำนวน	ร้อยละ	จำนวน	ร้อยละ
13. ผู้ที่กระทำความผิดเกี่ยวกับคอมพิวเตอร์ ที่เป็นคนไทย ต้องถูกลงโทษในประเทศไทย ส่วนคนต่างด้าวที่อยู่ในประเทศไทย ไม่ต้องถูกลงโทษ	257	67.3%	125	32.7%	382	100%

กราฟที่ 7 แสดงร้อยละของการอภิปรายแปลผลคำตอบการรับรู้เกี่ยวกับเนื้อหาสาระของพระราชบัญญัติว่าด้วยการกระทำความผิดเกี่ยวกับคอมพิวเตอร์ 2550



จากตารางที่ 13 และกราฟที่ 7 พบว่าผู้ตอบแบบสอบถามส่วนใหญ่ ตอบถูก มากที่สุด เรื่องระยะเวลาผ่อนผันการเก็บข้อมูลจราจรทางคอมพิวเตอร์ คิดเป็นร้อยละ 76.2 รองลงมาคือ วันที่บังคับใช้หลังประกาศ คิดเป็นร้อยละ 74.6 การเก็บข้อมูลจราจรทางคอมพิวเตอร์ของผู้ให้บริการ คิดเป็นร้อยละ 74.1 การลงโทษกับผู้กระทำความผิดคนไทย และต่างด้าว คิดเป็นร้อยละ 67.3 ลักษณะข้อมูลจราจรทางคอมพิวเตอร์ คิดเป็นร้อยละ 66.5 ความหมายระบบคอมพิวเตอร์ คิดเป็นร้อยละ 62.3 ความหมายข้อมูลคอมพิวเตอร์ คิดเป็นร้อยละ 58.6 สถานที่แจ้งดำเนินคดีกับผู้กระทำความผิด คิดเป็นร้อยละ 46.9 ลักษณะผู้ให้บริการเก็บรักษาข้อมูลคอมพิวเตอร์คิดเป็นร้อยละ 46.6 ลักษณะผู้

ให้บริการแก่ผู้อื่นให้เข้าสู่อินเทอร์เน็ต คิดเป็นร้อยละ 43.7 ลักษณะผู้ใช้บริการ คิดเป็นร้อยละ 42.1
คุณสมบัติลักษณะของพนักงานเจ้าหน้าที่ คิดเป็นร้อยละ 37.7 วันที่ประกาศใช้ คิดเป็นร้อยละ 30.1

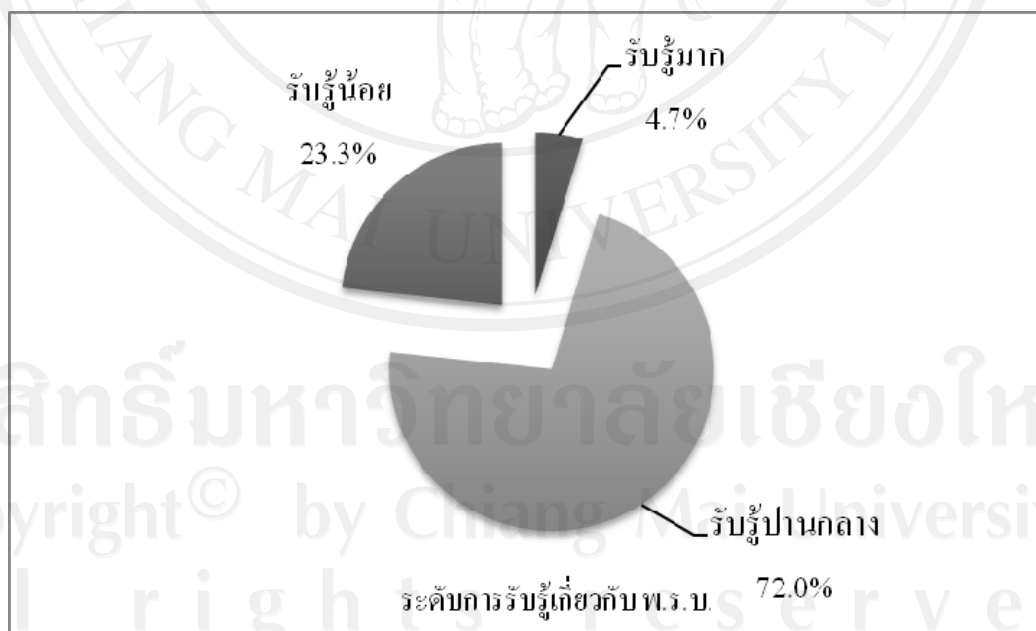
ผู้ตอบแบบสอบถาม ตอบผิด มากที่สุด เรื่องวันที่ประกาศใช้ คิดเป็นร้อยละ 69.9
คุณสมบัติลักษณะของพนักงานเจ้าหน้าที่ คิดเป็นร้อยละ 62.3 ลักษณะผู้ใช้บริการ คิดเป็นร้อยละ
57.9 ลักษณะผู้ให้บริการแก่ผู้อื่นให้เข้าสู่อินเทอร์เน็ต คิดเป็นร้อยละ 57.3 ลักษณะผู้ให้บริการเก็บ
รักษาข้อมูลคอมพิวเตอร์คิดเป็นร้อยละ 53.4 สถานที่แจ้งดำเนินคดีกับผู้กระทำความผิด คิดเป็นร้อย
ละ 53.1 ความหมายข้อมูลคอมพิวเตอร์ คิดเป็นร้อยละ 41.4 ลักษณะข้อมูลจราจรทางคอมพิวเตอร์
คิดเป็นร้อยละ 33.5 การลงโทษกับผู้กระทำความผิดคนไทย และต่างด้าว คิดเป็นร้อยละ 32.7 การเก็บ
ข้อมูลจราจรทางคอมพิวเตอร์ของผู้ให้บริการ คิดเป็นร้อยละ 25.9 วันที่บังคับใช้หลังประกาศ คิด
เป็นร้อยละ 25.4 ระยะเวลาผ่อนผันการเก็บข้อมูลจราจรทางคอมพิวเตอร์ 23.8 ตามลำดับ

แสดงถึงผู้ตอบแบบสอบถามมีการรับรู้เรื่องของ ระยะเวลาผ่อนผันการเก็บข้อมูลจราจร
ทางคอมพิวเตอร์ มากที่สุด และผู้ตอบแบบสอบถามมีการรับรู้เรื่องของ วันที่ประกาศใช้ น้อยที่สุด

ตารางที่ 14 แสดงความถี่ และร้อยละของการอภิปรายแปลผลระดับการรับรู้เกี่ยวกับเนื้อหาสาระของพระราชบัญญัติว่าด้วยการกระทำความผิดเกี่ยวกับคอมพิวเตอร์ 2550

ระดับการรับรู้	ความถี่	ร้อยละ
มีการรับรู้เกี่ยวกับเนื้อหาสาระของ พ.ร.บ. ในระดับมาก คือ ตอบถูกมากกว่า 80% ขึ้นไป	18	4.7%
มีการรับรู้เกี่ยวกับเนื้อหาสาระของ พ.ร.บ. ในระดับปานกลาง คือ ตอบถูกระหว่าง 50% - 79%	275	72.0%
มีการรับรู้เกี่ยวกับเนื้อหาสาระของ พ.ร.บ. ในระดับน้อย คือ ตอบถูกน้อยกว่า 50%	89	23.3%
รวม	382	100%

กราฟที่ 8 แสดงร้อยละของการอภิปรายแปลผลระดับการรับรู้เกี่ยวกับเนื้อหาสาระของพระราชบัญญัติว่าด้วยการกระทำความผิดเกี่ยวกับคอมพิวเตอร์ 2550



จากตารางที่ 14 และกราฟที่ 8 พบว่าผู้ตอบแบบสอบถามส่วนใหญ่มีการรับรู้เกี่ยวกับเนื้อหาสาระของ พ.ร.บ. ในระดับปานกลาง คือ ตอบถูก คิดเป็นร้อยละ 72.0 รองลงมา คือ มีการรับรู้เกี่ยวกับเนื้อหาสาระของ พ.ร.บ. ในระดับน้อย คือ ตอบถูก คิดเป็นร้อยละ 23.3 และ มีการรับรู้เกี่ยวกับเนื้อหาสาระของ พ.ร.บ. ในระดับมาก คือ ตอบถูก คิดเป็นร้อยละ 4.7 ตามลำดับ

ความเข้าใจ ต่อการกระทำคามผิดตาม พ.ร.บ.

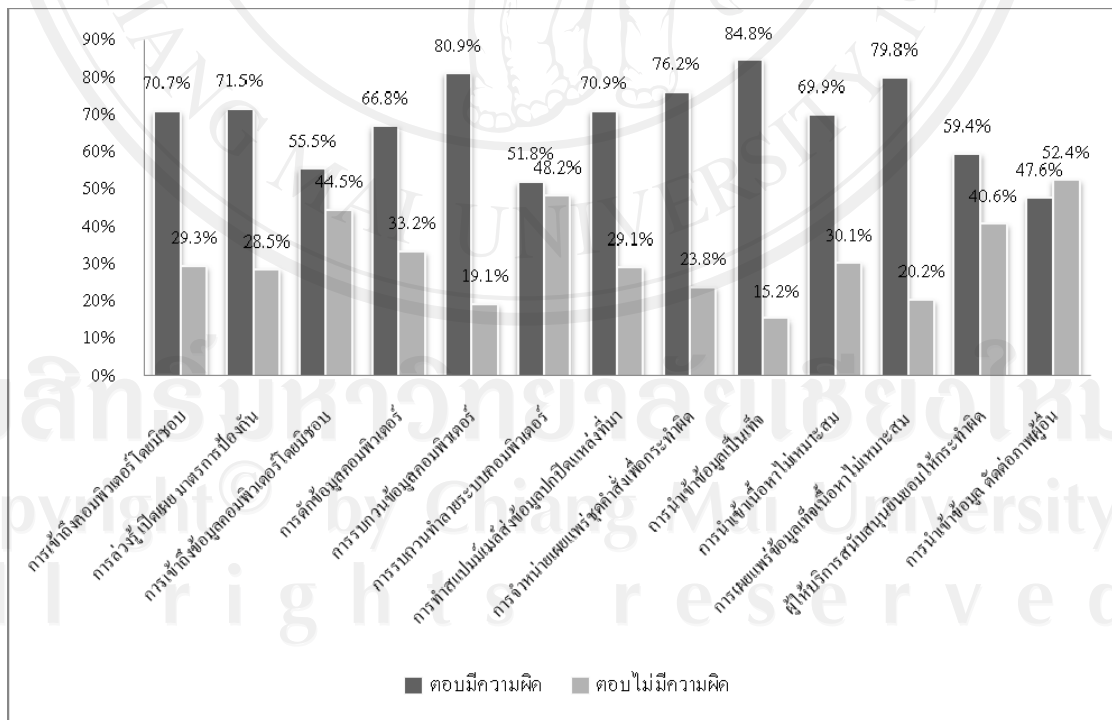
ตารางที่ 15 แสดงความถี่ และร้อยละของข้อมูลคำตอบความเข้าใจต่อการกระทำคามผิดตามพระราชบัญญัติว่าด้วยการกระทำคามผิดเกี่ยวกับคอมพิวเตอร์ 2550

ความเข้าใจ	มีความผิด		ไม่มีความผิด		รวม	
	จำนวน	ร้อยละ	จำนวน	ร้อยละ	จำนวน	ร้อยละ
1. เพื่อนร่วมงานของท่านติดกระดาษที่จกรหัสผ่านต่างๆ ไว้ที่หน้าจอคอมพิวเตอร์ ท่านจึงเปิดเครื่องคอมพิวเตอร์ของเขาแล้วไต่รหัสผ่านที่ท่านเห็นจากกระดาษเพื่อเข้าไปคุย MSN	270	70.7%	112	29.3%	382	100%
2. มีการ Hack ระบบของมหาวิทยาลัย คนร้ายได้นำวิธีการ Hack ไปโพสต์ไว้ในกระดานที่ท่านอ่านเจอท่านจึงได้นำวิธีการ Hack ระบบนั้นไปบอกให้เพื่อนทราบ	273	71.5%	109	28.5%	382	100%
3. เพื่อนที่นั่งข้างๆ ได้ลุกไปเข้าห้องน้ำ ท่านจึงเข้าไปอ่าน E-mail ของเขาโดยคอมพิวเตอร์ของเขาได้ตั้งล็อกหน้าจอไว้แต่ท่านได้เข้าไปอ่านก่อนที่หน้าจอจะล็อก	212	55.5%	170	44.5%	382	100%
4. ในฐานะที่ท่านเป็นผู้ดูแลระบบคอมพิวเตอร์ของบริษัทเจ้านายได้สั่งให้ท่านดักข้อมูลการสนทนาผ่าน MSN ของพนักงานเพื่อหาว่าพนักงานคนไหนนำข้อมูลของบริษัทไปขายให้คู่แข่ง ซึ่งไม่มีสัญญาาระบุเกี่ยวกับเรื่องนี้ไว้	255	66.8%	127	33.2%	382	100%

ความเข้าใจ	มีความผิด		ไม่มีความผิด		รวม	
	จำนวน	ร้อยละ	จำนวน	ร้อยละ	จำนวน	ร้อยละ
5. ท่านใจดีอยากจะทดสอบระบบการป้องกันให้ผู้อื่น โดยท่านจะทำการ Hack ระบบของเขาและทำการแก้ไขคำสั่งการทำงานของระบบให้ถูกต้องมากขึ้นโดยที่เจ้าของระบบไม่ทราบมาก่อน	309	80.9%	73	19.1%	382	100%
6. ท่านเป็นผู้ติดตั้งระบบอินเทอร์เน็ตให้กับบริษัทส่งออกแห่งเมื่อติดตั้งเสร็จแล้วทำให้คอมพิวเตอร์ของพนักงานในบริษัททำงานช้ากว่าปกติ	198	51.8%	184	48.2%	382	100%
7. ท่านส่ง E-mail เชิญชวนให้มาเที่ยวและพักในโรงแรมของท่าน โดยใช้ชื่อใน E-mail อ้างว่าเพื่อนของเขาเป็นผู้ส่งมาให้	271	70.9%	111	29.1%	382	100%
8. ท่านไม่ได้เป็นผู้เจาะระบบคอมพิวเตอร์แต่เป็นผู้แจกโปรแกรมเจาะระบบให้แก่ผู้อื่น	291	76.2%	91	23.8%	382	100%
9. ท่านโพสต์ข้อความในเว็บบอร์ดของบริษัทว่าจะมีการวางระเบิดที่หน้าบริษัทที่ท่านทำงานอยู่เพื่อจะได้ไม่ต้องไปทำงานและมีเวลาพาแฟนไปเที่ยว	324	84.8%	58	15.2%	382	100%
10. ท่าน Copy คลิปวีดีโอหนังสาวกำลังอยู่ในห้องน้ำ ใส่ไว้ในเครื่องคอมพิวเตอร์ของท่านเพื่อเก็บไว้ดู	267	69.9%	115	30.1%	382	100%
11. ท่านส่ง E-mail คลิปวีดีโอหนังสาวกำลังอยู่ในห้องน้ำไปให้เพื่อนที่ท่านสนิทมากที่สุด	305	79.8%	77	20.2%	382	100%

ความเข้าใจ	มีความผิด		ไม่มีความผิด		รวม	
	จำนวน	ร้อยละ	จำนวน	ร้อยละ	จำนวน	ร้อยละ
12. ท่านเป็นเจ้าของเว็บไซต์ที่มีผู้ใช้บริการมาโพสต์กล่าวหากันแล้วมีผู้เสียหายแจ้งให้ทำการลบข้อความดังกล่าว ซึ่งท่านใช้เวลาในการลบหลังจากที่มีผู้แจ้งให้ลบเป็นเวลา 15 วัน	227	59.4%	155	40.6%	382	100%
13. ท่าน Forward E-mail ที่ได้รับโดยไม่ทันได้ตรวจข้อความใน E-mail ว่าเป็นภาพลามกให้เพื่อน	182	47.6%	200	52.4%	382	100%

กราฟที่ 9 แสดงร้อยละของข้อมูลคำตอบความเข้าใจต่อการกระทำความผิดตามพระราชบัญญัติว่าด้วยการกระทำความผิดเกี่ยวกับคอมพิวเตอร์ 2550



ตารางที่ 15 และกราฟที่ 9 พบว่าผู้ตอบแบบสอบถามส่วนใหญ่ ตอบมีความผิด มากที่สุด เรื่องการที่ท่าน โปสต์ข้อความในเว็บบอร์ดของบริษัทว่าจะมีการวางระเบิดที่หน้าบริษัทที่ท่านทำงานอยู่เพื่อจะได้ไม่ต้องไปทำงานและมีเวลาพาแฟนไปเที่ยว คิดเป็นร้อยละ 84.8 รองลงมาคือ การที่ท่านใจคดียากจะทดสอบระบบการป้องกันให้ผู้อื่น โดยท่านจะทำการ Hack ระบบของเขา และทำการแก้ไขคำสั่งการทำงานของระบบให้ถูกต้องมากขึ้น โดยที่เจ้าของระบบไม่ทราบมาก่อน คิดเป็นร้อยละ 80.9 การที่ท่านส่ง E-mail คลิปวีดิโอหนังรสกาวกำลังอยู่ในห้องน้ำไปให้เพื่อนที่ท่านสนิทมากที่สุด คิดเป็นร้อยละ 79.8 การที่ท่านไม่ได้เป็นผู้เจาะระบบคอมพิวเตอร์แต่เป็นผู้แจกโปรแกรมเจาะระบบให้แก่ผู้อื่น มีความผิด คิดเป็นร้อยละ 76.2 การมีการ Hack ระบบของมหาวิทยาลัย คนร้ายได้นำวิธีการ Hack ไปโปสต์ไว้ในกระทู้ที่ท่านอ่านเจอท่านจึงได้นำวิธีการ Hack ระบบนั้นไปเล่าให้เพื่อนฟัง คิดเป็นร้อยละ 71.5 การส่ง E-mail เชิญชวนให้มาเที่ยวและพักในโรงแรมของท่าน โดยใช้ชื่อใน E-mail อ้างว่าเพื่อนของเขาเป็นผู้ส่งมาให้ คิดเป็นร้อยละ 70.9 เพื่อนร่วมงานของท่านติดกระดาษที่จกรหัสผ่านต่างๆ ไว้ที่หน้าจอคอมพิวเตอร์ ท่านจึงเปิดเครื่องคอมพิวเตอร์ของเขาแล้วใส่รหัสผ่านที่ท่านเห็นจากกระดาษเพื่อเข้าไปคุย MSN คิดเป็นร้อยละ 70.7 การที่ท่าน Copy คลิปวีดิโอหนังรสกาวกำลังอยู่ในห้องน้ำ ใส่ไว้ในเครื่องคอมพิวเตอร์ของท่านเพื่อเก็บไว้ดู คิดเป็นร้อยละ 69.9 ในฐานะที่ท่านเป็นผู้ดูแลระบบคอมพิวเตอร์ ของบริษัทเจ้านายได้สั่งให้ท่านดักข้อมูลการสนทนาผ่าน MSN ของพนักงาน เพื่อหาว่าพนักงานคนไหนนำข้อมูลของบริษัทไปขายให้คู่แข่ง ซึ่งไม่มีสัญญาณระบุเกี่ยวกับเรื่องนี้ไว้ คิดเป็นร้อยละ 66. ท่านเป็นเจ้าของเว็บบอร์ดที่มีผู้ใช้บริการมาโปสต์กล่าวหากันแล้วมีผู้เสียหายแจ้งให้ทำการลบข้อความดังกล่าว ซึ่งท่านใช้เวลาในการลบหลังจากที่มีผู้แจ้งให้ลบเป็นเวลา 15 วัน คิดเป็นร้อยละ 59.4 เพื่อนที่นั่งข้างๆ ได้ลุกไปเข้าห้องน้ำ ท่านจึงเข้าไปอ่าน E-mail ของเขาโดยคอมพิวเตอร์ของเขาได้ตั้งล็อกหน้าจอไว้แต่ท่านได้เข้าไปอ่านก่อนที่หน้าจอจะล็อก คิดเป็นร้อยละ 55.5 ท่านเป็นผู้ติดตั้งระบบอินเทอร์เน็ตให้กับบริษัทส่งออกแห่งเมื่อติดตั้งเสร็จแล้วทำให้คอมพิวเตอร์ของพนักงานในบริษัททำงานช้ากว่าปกติ คิดเป็นร้อยละ 51.8 ท่าน Forward E-mail ที่ได้รับโดยไม่ทันได้ตรวจข้อความใน E-mail ว่าเป็นภาพลามกให้เพื่อน คิดเป็นร้อยละ 47.6 ตามลำดับ

ผู้ตอบแบบสอบถาม ตอบไม่มีความผิด มากที่สุด เรื่องท่าน Forward E-mail ที่ได้รับโดยไม่ทันได้ตรวจข้อความใน E-mail ว่าเป็นภาพลามกให้เพื่อน คิดเป็นร้อยละ 52.4 รองลงมาคือ ท่านเป็นผู้ติดตั้งระบบอินเทอร์เน็ตให้กับบริษัทส่งออกแห่งเมื่อติดตั้งเสร็จแล้วทำให้คอมพิวเตอร์ของพนักงานในบริษัททำงานช้ากว่าปกติ คิดเป็นร้อยละ 48.2 เพื่อนที่นั่งข้างๆ ได้ลุกไปเข้าห้องน้ำ ท่านจึงเข้าไปอ่าน E-mail ของเขาโดยคอมพิวเตอร์ของเขาได้ตั้งล็อกหน้าจอไว้แต่ท่านได้เข้าไปอ่านก่อนที่หน้าจอจะล็อก คิดเป็นร้อยละ 44.5 ท่านเป็นเจ้าของเว็บบอร์ดที่มีผู้ใช้บริการมาโปสต์

กล่าวหากันแล้วมีผู้เสียหายแจ้งให้ทำการลบข้อความดังกล่าว ซึ่งท่านใช้เวลาในการลบหลังจากที่มีผู้แจ้งให้ลบเป็นเวลา 15 วัน คิดเป็นร้อยละ 40.6 ในฐานะที่ท่านเป็นผู้ดูแลระบบคอมพิวเตอร์ของบริษัทเจ้านายได้สั่งให้ท่านคัดข้อมูลการสนทนาผ่าน MSN ของพนักงาน เพื่อหาควาพนักงานคนไหนนำข้อมูลของบริษัทไปขายให้คู่แข่ง ซึ่งไม่มีสัญญาระบุเกี่ยวกับเรื่องนี้ไว้ คิดเป็นร้อยละ 33.2 ท่าน Copy คลิปวีดิโอหนังสาวกำลังอยู่ในห้องน้ำ ใส่ไว้ในเครื่องคอมพิวเตอร์ของท่านเพื่อเก็บไว้ดู คิดเป็นร้อยละ 30.1 เพื่อนร่วมงานของท่านติดกระดาษที่จครหัสผ่านต่างๆ ไว้ที่หน้าจอคอมพิวเตอร์ ท่านจึงเปิดเครื่องคอมพิวเตอร์ของเขาแล้วใส่รหัสผ่านที่ท่านเห็นจากกระดาษเพื่อเข้าไปคุย MSN คิดเป็นร้อยละ 29.3 ท่านส่ง E-mail เชิญชวนให้มาเที่ยวและพักในโรงแรมของท่าน โดยใช้ชื่อใน E-mail อ้างว่าเพื่อนของเขาเป็นผู้ส่งมาให้ คิดเป็นร้อยละ 29.1 มีการ Hack ระบบของมหาวิทยาลัย คนร้ายได้นำวิธีการ Hack ไปโพสต์ไว้ในกระทู้ที่ท่านอ่านเจอท่านจึงได้นำวิธีการ Hack ระบบนั้นไปเล่าให้เพื่อนฟัง คิดเป็นร้อยละ 28.5 ท่านไม่ได้เป็นผู้เจาะระบบคอมพิวเตอร์แต่เป็นผู้แจกโปรแกรมเจาะระบบให้แก่ผู้อื่น คิดเป็นร้อยละ 23.8 ท่านส่ง E-mail คลิปวีดิโอหนังสาวกำลังอยู่ในห้องน้ำไปให้เพื่อนที่ท่านสนิทมากที่สุด คิดเป็นร้อยละ 20.2 ท่านใจดีอยากจะทำทดสอบระบบการป้องกันให้ผู้อื่น โดยท่านจะทำการ Hack ระบบของเขาและทำการแก้ไขคำสั่งการทำงานของระบบให้ถูกต้องมากขึ้น โดยที่เจ้าของระบบไม่ทราบมาก่อน คิดเป็นร้อยละ 19.1 ท่านโพสต์ข้อความในเว็บบอร์ดของบริษัทว่าจะมีการวางระเบิดที่หน้าบริษัทที่ท่านทำงานอยู่เพื่อจะได้ไม่ต้องไปทำงานและมีเวลาพาแฟนไปเที่ยว คิดเป็นร้อยละ 15.2 ตามลำดับ

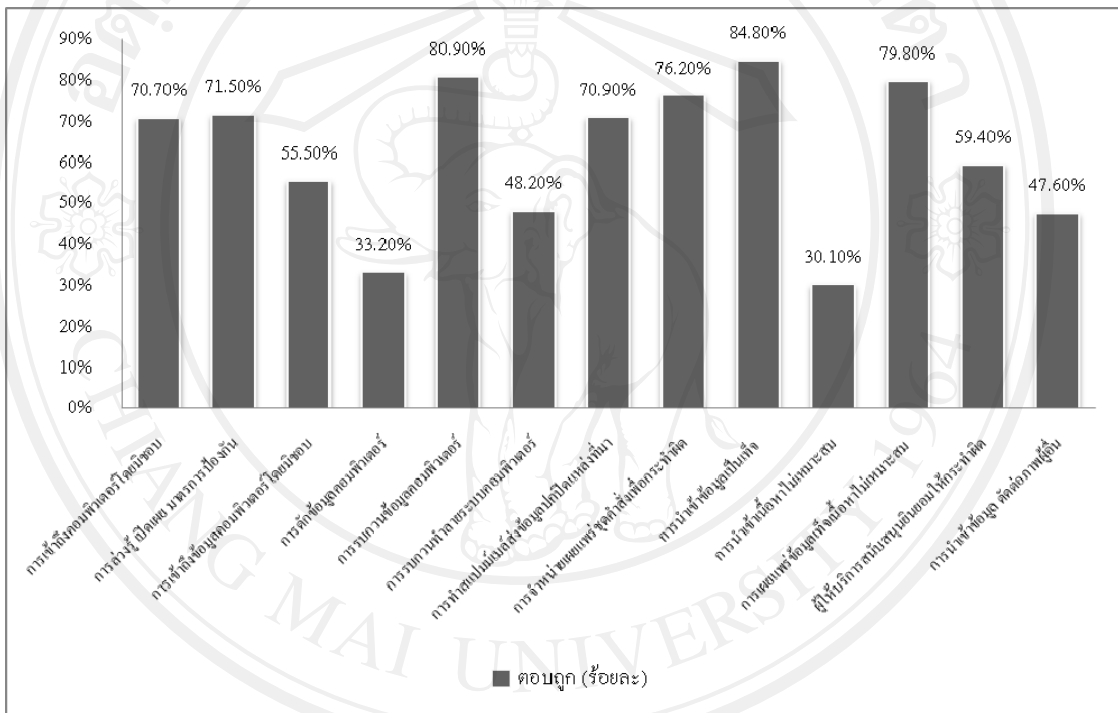
ตารางที่ 16 แสดงความถี่ และร้อยละของการอภิปรายแปลผลคำตอบความเข้าใจต่อการกระทำ ความผิดตามพระราชบัญญัติว่าด้วยการกระทำความผิดเกี่ยวกับคอมพิวเตอร์ 2550

ความเข้าใจ	ตอบถูก		ตอบผิด		รวม	
	จำนวน	ร้อยละ	จำนวน	ร้อยละ	จำนวน	ร้อยละ
1. เพื่อนร่วมงานของท่านติดกระดาษที่จก รหัสด้านต่างๆ ไว้ที่หน้าจอคอมพิวเตอร์ ท่านจึงเปิดเครื่องคอมพิวเตอร์ของเขาแล้ว ใส่รหัสด้านที่ท่านเห็นจากกระดาษเพื่อเข้าไปคุย MSN	270	70.7%	112	29.3%	382	100%
2. มีการ Hack ระบบของมหาวิทยาลัย คนร้าย ได้นำวิธีการ Hack ไปโพสต์ไว้ในกระดานที่ท่านอ่านเจอท่านจึงได้นำวิธีการ Hack ระบบนั้นไปเล่าให้เพื่อนฟัง	273	71.5%	109	28.5%	382	100%
3. เพื่อนที่นั่งข้างๆ ได้ลุกไปเข้าห้องน้ำ ท่านจึงเข้าไปอ่าน E-mail ของเขาโดยคอมพิวเตอร์ของเขาได้ตั้งล็อกหน้าจอไว้แต่ท่านได้เข้าไปอ่านก่อนที่หน้าจอจะล็อก	212	55.5%	170	44.5%	382	100%
4. ในฐานะที่ท่านเป็นผู้ดูแล ระบบคอมพิวเตอร์ ของบริษัทเจ้านายได้สั่งให้ท่านดักข้อมูลการสนทนาผ่าน MSN ของพนักงาน เพื่อหาว่าพนักงานคนไหนนำข้อมูลของบริษัทไปขายให้คู่แข่ง ซึ่งไม่มีสัญญาณระบบเกี่ยวกับเรื่องนี้ไว้	127	33.2%	255	66.8%	382	100%
5. ท่านใจดีอยากจะทดสอบระบบการป้องกันให้ผู้อื่น โดยท่านจะทำการ Hack ระบบของเขาและทำการแก้ไขคำสั่งการทำงานของระบบให้ถูกต้องมากขึ้นโดยที่เจ้าของระบบไม่ทราบมาก่อน	309	80.9%	73	19.1%	382	100%

ความเข้าใจ	ตอบถูก		ตอบผิด		รวม	
	จำนวน	ร้อยละ	จำนวน	ร้อยละ	จำนวน	ร้อยละ
6. ท่านเป็นผู้ติดตั้งระบบอินเทอร์เน็ตให้กับบริษัทส่งออกแห่งเมื่อติดตั้งเสร็จแล้วทำให้คอมพิวเตอร์ของพนักงานในบริษัททำงานช้ากว่าปกติ	184	48.2%	198	51.8%	382	100%
7. ท่านส่ง E-mail เชิญชวนให้มาเที่ยวและพักในโรงแรมของท่าน โดยใช้ชื่อใน E-mail อ้างว่าเพื่อนของเขาเป็นผู้ส่งมาให้	271	70.9%	111	29.1%	382	100%
8. ท่านไม่ได้เป็นผู้เจาะระบบคอมพิวเตอร์แต่เป็นผู้แจกโปรแกรมเจาะระบบให้แก่ผู้อื่น	291	76.2%	91	23.8%	382	100%
9. ท่านโพสต์ข้อความในเว็บบอร์ดของบริษัทว่าจะมีการวางระเบิดที่หน้าบริษัทที่ท่านทำงานอยู่เพื่อจะได้ไม่ต้องไปทำงานและมีเวลาพาแฟนไปเที่ยว	324	84.8%	58	15.2%	382	100%
10. ท่าน Copy คลิปวีดิโอหนังเรื่องสาวกำลังอยู่ในห้องน้ำ ใส่ไว้ในเครื่องคอมพิวเตอร์ของท่านเพื่อเก็บไว้ดู	115	30.1%	267	69.9%	382	100%
11. ท่านส่ง E-mail คลิปวีดิโอหนังเรื่องสาวกำลังอยู่ในห้องน้ำไปให้เพื่อนที่ท่านสนิทมากที่สุด	305	79.8%	77	20.2%	382	100%
12. ท่านเป็นเจ้าของเว็บบอร์ดที่มีผู้ใช้บริการมาโพสต์กล่าวหากันแล้วมีผู้เสียหายแจ้งให้ทำการลบข้อความดังกล่าว ซึ่งท่านใช้เวลาในการลบหลังจากแจ้งให้ลบเป็นเวลา 15 วัน	227	59.4%	155	40.6%	382	100%

13. ท่าน Forward E-mail ที่ได้รับโดยไม่ทัน ได้ตรวจข้อความใน E-mail ว่าเป็นภาพ ลามกให้เพื่อน	182	47.6%	200	52.4%	382	100%
---	-----	-------	-----	-------	------------	-------------

กราฟที่ 10 แสดงร้อยละของการอภิปรายแปลผลคำตอบความเข้าใจต่อการกระทำความผิดตามพระราชบัญญัติว่าด้วยการกระทำความผิดเกี่ยวกับคอมพิวเตอร์ 2550



จากตารางที่ 16 และกราฟที่ 10 พบว่าผู้ตอบแบบสอบถามส่วนใหญ่ ตอบถูก มากที่สุด เรื่องการนำเข้าสู่ข้อมูลเป็นเท็จเนื้อหาไม่เหมาะสม (มาตรา ๑๔) มากที่สุด ซึ่งการกระทำความผิดในมาตรานี้ ได้มีการแบ่งออกเป็นส่วนย่อย โดยมีรายละเอียดดังนี้ (1) การนำเข้าสู่ข้อมูลเป็นเท็จ คิดเป็นร้อยละ 84.8 (2) การนำเข้าเนื้อหาไม่เหมาะสม คิดเป็นร้อยละ 79.8 (3) การเผยแพร่ข้อมูลเท็จเนื้อหาไม่เหมาะสม คิดเป็นร้อยละ 30.1 รองลงมาคือ การรบกวนทำลายระบบคอมพิวเตอร์ (มาตรา ๑๐) คิดเป็นร้อยละ 80.9 การจำหน่าย เผยแพร่ชุดคำสั่ง (มาตรา ๑๓) คิดเป็นร้อยละ 76.2 การล่วงรู้เปิดเผยมาตรการป้องกัน (มาตรา ๖) คิดเป็นร้อยละ 71.5 การทำ ส่งสแปมมีส่งข้อมูลปกปิดแหล่งที่มา (มาตรา ๑๑) คิดเป็นร้อยละ 70.9 การเข้าถึงคอมพิวเตอร์โดยมิชอบ (มาตรา ๕) คิดเป็นร้อยละ 70.7 ผู้ให้บริการสนับสนุนยินยอมให้มีการกระทำความผิด (มาตรา ๑๕) คิดเป็นร้อยละ 59.4 การ

เข้าถึงข้อมูลคอมพิวเตอร์โดยมิชอบ (มาตรา ๗) คิดเป็นร้อยละ 55.5 การนำเข้าสู่ข้อมูล ส่งต่อ ตัดต่อ ภาพผู้อื่นทำให้เกิดความเสียหาย (มาตรา ๑๖) คิดเป็นร้อยละ 47.6 การรบกวนทำลายระบบ คอมพิวเตอร์ (มาตรา ๑๐) คิดเป็นร้อยละ 48.2 การดักข้อมูลคอมพิวเตอร์ (มาตรา ๘) คิดเป็นร้อยละ 33.2 ตามลำดับ

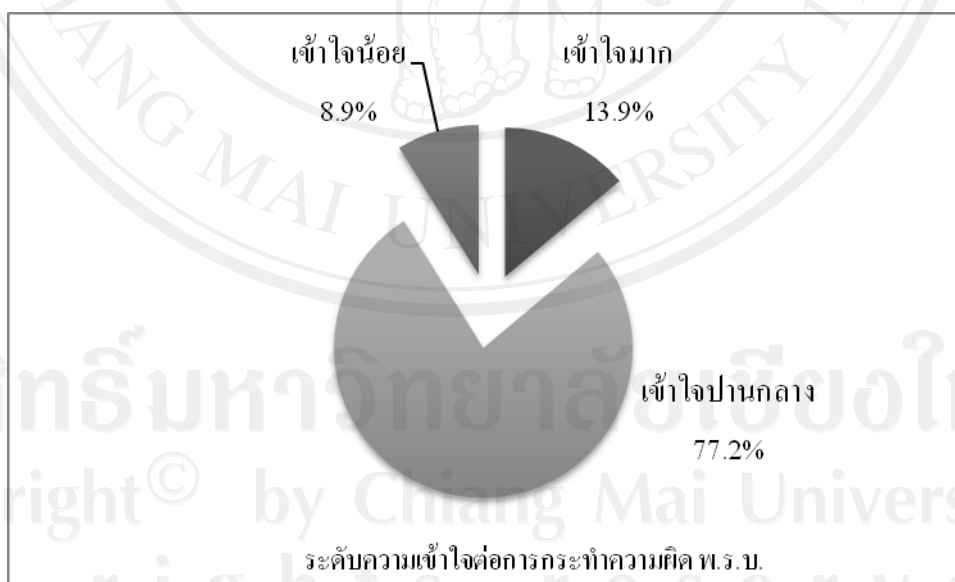
ผู้ตอบแบบสอบถาม ตอบผิด มากที่สุด เรื่องการดักข้อมูลคอมพิวเตอร์ (มาตรา ๘) คิด เป็นร้อยละ 66.8 รองลงมาคือ การรบกวนทำลายระบบคอมพิวเตอร์ (มาตรา ๑๐) คิดเป็นร้อยละ 51.8 การนำเข้าสู่ข้อมูล ส่งต่อ ตัดต่อภาพผู้อื่นทำให้เกิดความเสียหาย (มาตรา ๑๖) คิดเป็นร้อยละ 52.4 การเข้าถึงข้อมูลคอมพิวเตอร์โดยมิชอบ (มาตรา ๗) คิดเป็นร้อยละ 44.5 ผู้ให้บริการสนับสนุน ยินยอมให้มีการกระทำผิด (มาตรา ๑๕) คิดเป็นร้อยละ คิดเป็นร้อยละ 40.6 การเข้าถึงคอมพิวเตอร์ โดยมิชอบ (มาตรา ๕) คิดเป็นร้อยละ 29.3 การทำส่งสแปมส่งข้อมูลปกปิดแหล่งที่มา (มาตรา ๑๑) คิดเป็นร้อยละ 29.1 การล่วงรู้เปิดเผยมาตรการป้องกัน (มาตรา ๖) คิดเป็นร้อยละ 28.5 การจำหน่าย เผยแพร่ชุดคำสั่ง (มาตรา ๑๓) คิดเป็นร้อยละ 23.8 การรบกวนทำลายระบบคอมพิวเตอร์ (มาตรา ๑๐) คิดเป็นร้อยละ 19.1 การนำเข้าสู่ข้อมูลเป็นเท็จเนื้อหาไม่เหมาะสม (มาตรา ๑๔) ซึ่งการกระทำ ความผิดในมาตรานี้ ได้มีการแบ่งออกเป็นส่วนย่อย โดยมีรายละเอียดดังนี้ (1) การเผยแพร่เนื้อหาไม่ เหมาะสม คิดเป็นร้อยละ 69.9 (2) การนำเข้าเนื้อหาไม่เหมาะสม คิดเป็นร้อยละ 20.2 (3) การนำเข้าสู่ ข้อมูลเป็นเท็จ คิดเป็นร้อยละ 15.2 ตามลำดับ

แสดงถึงผู้ตอบแบบสอบถามมีความเข้าใจใน (มาตรา ๑๔) เรื่องการนำเข้าสู่ข้อมูลเป็นเท็จ เนื้อหาไม่เหมาะสม ซึ่งการกระทำความผิดในมาตรานี้ ได้มีการแบ่งออกเป็นส่วนย่อย โดยมี รายละเอียดดังนี้ (1) การนำเข้าสู่ข้อมูลเป็นเท็จ (2) การนำเข้าเนื้อหาไม่เหมาะสม (3) การเผยแพร่ เนื้อหาไม่เหมาะสม มากที่สุด และผู้ตอบแบบสอบถามมีความเข้าใจใน (มาตรา ๘) เรื่องการดัก ข้อมูลคอมพิวเตอร์ น้อยที่สุด

ตารางที่ 17 แสดงความถี่ และร้อยละของการอภิปรายแปลผลระดับความเข้าใจต่อการกระทำ ความผิดตามพระราชบัญญัติว่าด้วยการกระทำความผิดเกี่ยวกับคอมพิวเตอร์ 2550

ระดับความเข้าใจ	ความถี่	ร้อยละ
มีความเข้าใจต่อการกระทำความผิดตาม พ.ร.บ. ในระดับมาก คือ ตอบถูก มากกว่า 80% ขึ้นไป	53	13.9%
มีความเข้าใจต่อการกระทำความผิดตาม พ.ร.บ. ในระดับปานกลาง คือ ตอบถูก 50% - 79%	295	77.2%
มีความเข้าใจต่อการกระทำความผิดตาม พ.ร.บ. ในระดับน้อย คือ ตอบถูก น้อยกว่า 50%	34	8.9%
รวม	382	100%

กราฟที่ 11 แสดงร้อยละของการอภิปรายแปลผลระดับความเข้าใจต่อการกระทำความผิดตาม พระราชบัญญัติว่าด้วยการกระทำความผิดเกี่ยวกับคอมพิวเตอร์ 2550



จากตารางที่ 17 และกราฟที่ 11 พบว่าผู้ตอบแบบสอบถามส่วนใหญ่มีความเข้าใจต่อการกระทำความผิดตาม พ.ร.บ. ในระดับปานกลาง คือ ตอบถูก คิดเป็นร้อยละ 77.2 รองลงมา คือ มีความเข้าใจต่อการกระทำความผิดตาม พ.ร.บ. ระดับมาก คือ ตอบถูก คิดเป็นร้อยละ 13.9 และ มีความเข้าใจต่อการกระทำความผิดตาม พ.ร.บ. ระดับน้อย คิดเป็นร้อยละ 8.9 ตามลำดับ

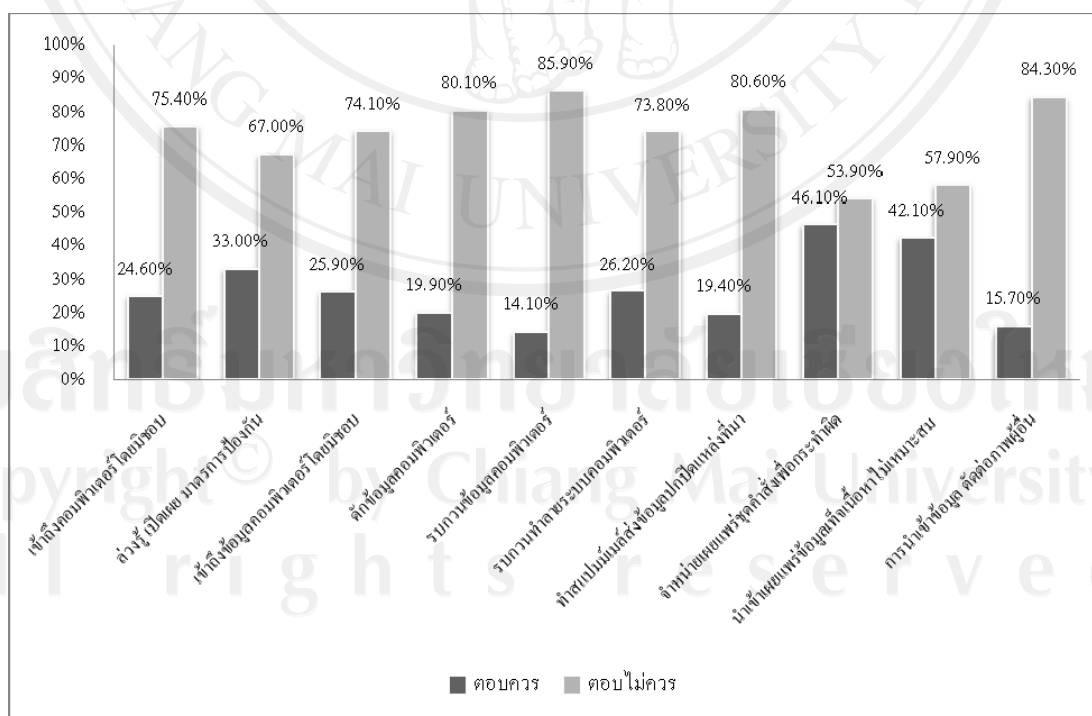
ส่วนที่ 3 พฤติกรรมการใช้คอมพิวเตอร์และอินเทอร์เน็ตของผู้ใช้บริการตามกรอบ พ.ร.บ. หลังประกาศใช้ในปัจจุบัน

ตารางที่ 18 แสดงความถี่ และร้อยละของข้อมูลคำตอบเกี่ยวกับพฤติกรรมการใช้คอมพิวเตอร์และอินเทอร์เน็ตกระทำผิดในปัจจุบัน

พฤติกรรม	ควร		ไม่ควร		รวม	
	จำนวน	ร้อยละ	จำนวน	ร้อยละ	จำนวน	ร้อยละ
1. ท่านใช้ User, Password ของเพื่อนในการเข้าใช้คอมพิวเตอร์ หรือ อินเทอร์เน็ต โดยเพื่อนของท่านไม่ทราบ	94	24.6%	288	75.4%	382	100%
2. ท่านบอกขั้นตอนวิธีการเข้าระบบของโปรแกรม หรือ ระบบต่างของผู้อื่น ๆ ที่ท่านทราบให้เพื่อนฟัง	126	33.0%	256	67.0%	382	100%
3. ท่าน สมัครสมาชิก E-mail, สมาชิกของ Game ,สมาชิกบนเว็บไซต์ต่าง ๆ โดยใช้ข้อมูลของเพื่อนและเพื่อนไม่ทราบ	99	25.9%	283	74.1%	382	100%
4. ท่านใช้โปรแกรมดักข้อมูลการส่ง E-mail แพนท่าน เพื่อตรวจหา E-mail ต้องสงสัยว่าจะเป็นกิ๊ก	76	19.9%	306	80.1%	382	100%
5. ท่านแก้ไขข้อความของเพื่อนที่เขาพิมพ์เตรียมจะส่งให้คนที่เขากำลังสนทนาอยู่ใน MSN ตอนที่เขาไม่อยู่	54	14.1%	328	85.9%	382	100%
6. ท่านเสียบ Flash Drive ที่มี Virus เข้าไปในเครื่องคอมพิวเตอร์ของเพื่อนเพื่อให้เครื่องของเพื่อนติด Virus	100	26.2%	282	73.8%	382	100%
7. ท่าน Sing in เป็นผู้อื่นแล้วส่ง E-mail หรือข้อความให้ผู้อื่นเพื่อให้เครื่องเขาค้างหรือทำงานไม่ได้	74	19.4%	308	80.6%	382	100%

พฤติกรรม	ควร		ไม่ควร		รวม	
	จำนวน	ร้อยละ	จำนวน	ร้อยละ	จำนวน	ร้อยละ
8. ท่านดาวน์โหลดโปรแกรมช่วยเล่น Game จากเว็บไซต์โดยนำไปใช้เองและให้เพื่อนคนอื่น ๆ ด้วย	176	46.1%	206	53.9%	382	100%
9. ท่าน Copy ข้อมูลบทความทางวิชาการที่ได้จากเว็บไซต์ แล้วแก้ไขให้เป็นของตนเองเพื่อส่งให้อาจารย์ทาง E-mail	161	42.1%	221	57.9%	382	100%
10. ท่านคัดลอกภาพผู้อื่น แล้วนำไปโพสต์ไว้ที่ กระดาน เว็บบอร์ด หรือส่ง E-mail ให้เพื่อน ๆ	60	15.7%	322	84.3%	382	100%

กราฟที่ 12 แสดงร้อยละของข้อมูลคำตอบเกี่ยวกับพฤติกรรมการใช้คอมพิวเตอร์และอินเทอร์เน็ต กระทำความคิดในปัจจุบัน



จากตารางที่ 18 และกราฟที่ 12 พบว่าผู้ตอบแบบสอบถามส่วนใหญ่ ตอบควร มากที่สุด เรื่องท่านดาวน์โหลดโปรแกรมช่วยเล่น Game จากเว็บไซต์โดยนำไปใช้เองและให้เพื่อนคนอื่น ๆ ด้วย คิดเป็นร้อยละ 46.1 รองลงมาคือ ท่าน Copy ข้อมูลบทความทางวิชาการที่ได้จากเว็บไซต์ แล้วแก้ไขให้เป็นของตนเพื่อส่งให้อาจารย์ทาง E-mail คิดเป็นร้อยละ 42.1 ท่านบอกขั้นตอนวิธีการเข้าระบบของโปรแกรม หรือ ระบบต่างของผู้อื่น ๆ ที่ท่านทราบให้เพื่อนฟัง คิดเป็นร้อยละ 33.0 ท่านเสียบ Flash Drive ที่มี Virus เข้าไปในเครื่องคอมพิวเตอร์ของเพื่อนเพื่อให้เครื่องของเพื่อนติด Virus คิดเป็นร้อยละ 26.2 ท่าน สมัครสมาชิก E-mail สมาชิกของ Game สมาชิกบนเว็บไซต์ต่าง ๆ โดยใช้ข้อมูลของเพื่อนและเพื่อนไม่ทราบ คิดเป็นร้อยละ 25.9 ท่านใช้ User Password ของเพื่อนในการเข้าใช้คอมพิวเตอร์ หรือ อินเทอร์เน็ต โดยเพื่อนของท่านไม่ทราบ คิดเป็นร้อยละ 24.6 ท่านใช้โปรแกรมดักข้อมูลการส่ง E-mail แพนท่าน เพื่อตรวจหา E-mail ต้องสงสัยว่าจะเป็นกิ๊ก คิดเป็นร้อยละ 19.9 ท่าน Sign in เป็นผู้อื่นแล้วส่ง E-mail หรือข้อความให้ผู้อื่นเพื่อให้เครื่องเขาค้างหรือทำงานไม่ได้ คิดเป็นร้อยละ 19.4 ท่านตัดต่อภาพผู้อื่น แล้วนำไปโพสต์ไว้ที่กระดาน เว็บบอร์ด หรือส่ง E-mail ให้เพื่อนๆ คิดเป็นร้อยละ 15.7 ท่านแก้ไขข้อความของเพื่อนที่เขาพิมพ์เตรียมจะส่งให้คนที่เขากำลังสนทนาอยู่ใน MSN ตอนที่เขาไม่อยู่ คิดเป็นร้อยละ 14.1 ตามลำดับ

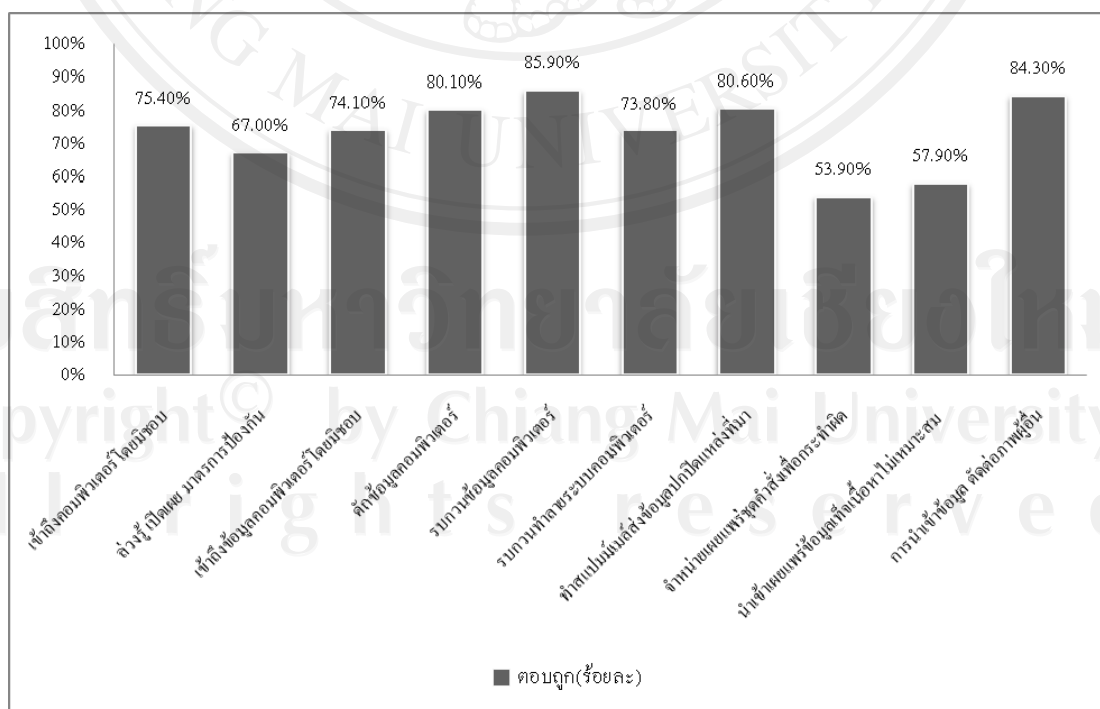
ผู้ตอบแบบสอบถามส่วนใหญ่ ตอบไม่ควร เรื่องการแก้ไขข้อความของเพื่อนที่พิมพ์เตรียมจะส่งให้คนที่กำลังสนทนาอยู่ใน MSN ตอนที่เขาไม่อยู่ คิดเป็นร้อยละ 85.9 รองลงมาคือ การที่ท่านตัดต่อภาพผู้อื่น แล้วนำไปโพสต์ไว้ที่กระดาน เว็บบอร์ด หรือส่ง E-mail ให้เพื่อนๆ คิดเป็นร้อยละ 84.3 การที่ท่าน Sign in เป็นผู้อื่นแล้วส่ง E-mail หรือข้อความให้ผู้อื่นเพื่อให้เครื่องเขาค้างหรือทำงานไม่ได้ คิดเป็นร้อยละ 80.6 การที่ท่านใช้โปรแกรมดักข้อมูลการส่ง E-mail แพนท่าน เพื่อตรวจหา E-mail ต้องสงสัยว่าจะเป็นกิ๊ก คิดเป็นร้อยละ 80.1 การที่ท่านใช้ User Password ของเพื่อนในการเข้าใช้คอมพิวเตอร์หรืออินเทอร์เน็ต โดยเพื่อนของท่านไม่ทราบ คิดเป็นร้อยละ 75.4 การที่ท่าน สมัครสมาชิก E-mail สมาชิกของ Game สมาชิกบนเว็บไซต์ต่าง ๆ โดยใช้ข้อมูลของเพื่อนและเพื่อนไม่ทราบ คิดเป็นร้อยละ 74.1 การที่ท่านเสียบ Flash Drive ที่มี Virus เข้าไปในเครื่องคอมพิวเตอร์ของเพื่อนเพื่อให้เครื่องของเพื่อนติด Virus คิดเป็นร้อยละ 73.8 การที่ท่านบอกขั้นตอนวิธีการเข้าระบบของโปรแกรม หรือ ระบบต่างของผู้อื่น ๆ ที่ท่านทราบให้เพื่อนฟัง คิดเป็นร้อยละ 67.0 การที่ท่าน Copy ข้อมูลบทความทางวิชาการที่ได้จากเว็บไซต์ แล้วแก้ไขให้เป็นของตนเพื่อส่งให้อาจารย์ทาง E-mail คิดเป็นร้อยละ 57.9 การที่ท่านดาวน์โหลดโปรแกรมช่วยเล่น Game จากเว็บไซต์นำไปใช้เองและให้เพื่อนคนอื่นด้วย คิดเป็นร้อยละ 53.9 ตามลำดับ

ตารางที่ 19 แสดงความถี่ และร้อยละของการอภิปรายแปลผลคำตอบเกี่ยวกับพฤติกรรมการใช้คอมพิวเตอร์และอินเทอร์เน็ตของผู้ใช้บริการตามกรอบ พ.ร.บ. ในปัจจุบัน

พฤติกรรม	ถูก		ผิด		รวม	
	จำนวน	ร้อยละ	จำนวน	ร้อยละ	จำนวน	ร้อยละ
1. ท่านใช้ User, Password ของเพื่อนในการเข้าใช้คอมพิวเตอร์ หรือ อินเทอร์เน็ต โดยเพื่อนของท่านไม่ทราบ	288	75.4%	94	24.6%	382	100%
2. ท่านบอกขั้นตอนวิธีการเข้าระบบ ของโปรแกรมหรือระบบต่างของผู้อื่น ๆ ที่ท่านทราบให้เพื่อนฟัง	256	67.0%	126	33.0%	382	100%
3. ท่าน สมัครสมาชิก E-mail, สมาชิกของ Game ,สมาชิกบนเว็บไซต์ต่าง ๆ โดยใช้ข้อมูลของเพื่อนและเพื่อนไม่ทราบ	283	74.1%	99	25.9%	382	100%
4. ท่านใช้โปรแกรมดักข้อมูลการส่ง E-mail แพนท่าน เพื่อตรวจหา E-mail ต้องสงสัยว่าจะเป็นกิ๊ก	306	80.1%	76	19.9%	382	100%
5. ท่านแก้ไขข้อความของเพื่อนที่เขาพิมพ์เตรียมจะส่งให้คนที่เขากำลังสนทนาอยู่ใน MSN ตอนที่เขาไม่อยู่	328	85.9%	54	14.1%	382	100%
6. ท่านเสียบ Flash Drive ที่มี Virus เข้าไปในเครื่องคอมพิวเตอร์ของเพื่อนเพื่อให้เครื่องของเพื่อนติด Virus	282	73.8%	100	26.2%	382	100%
7. ท่าน Sing in เป็นผู้อื่นแล้วส่ง E-mail หรือข้อความให้ผู้อื่นเพื่อให้เครื่องเขาค้างหรือทำงานไม่ได้	308	80.6%	74	19.4%	382	100%

พฤติกรรม	ถูก		ผิด		ถูก/ผิด	
	จำนวน	ร้อยละ	จำนวน	ร้อยละ	จำนวน	ร้อยละ
8. ท่านดาวน์โหลดโปรแกรมช่วยเล่น Game จากเว็บไซต์แล้วนำไปใช้เองและให้เพื่อนคนอื่นด้วย	206	53.9%	176	46.1%	382	100%
9. ท่าน Copy ข้อมูลบทความทางวิชาการที่ได้จากเว็บไซต์ แล้วแก้ไขให้เป็นของตนเพื่อส่งให้อาจารย์ทาง E-mail	221	57.9%	161	42.1%	382	100%
10. ท่านคัดต่อภาพผู้อื่น แล้วนำไปโพสต์ไว้ที่กระดานเว็บบอร์ด หรือส่ง E-mail ให้เพื่อนๆ	322	84.3%	60	15.7%	382	100%

กราฟที่ 13 แสดงร้อยละของการอภิปรายแปลผลคำตอบเกี่ยวกับพฤติกรรมการใช้คอมพิวเตอร์และอินเทอร์เน็ตของผู้ใช้บริการตามกรอบ พ.ร.บ. ในปัจจุบัน



จากตารางที่ 19 และกราฟที่ 13 พบว่าผู้ตอบแบบสอบถามมีพฤติกรรมในการใช้คอมพิวเตอร์และอินเทอร์เน็ตที่ถูกต้องตามกรอบของ พ.ร.บ. โดยส่วนใหญ่ คือตอบถูก มากที่สุด เรื่องไม่มีพฤติกรรมรบกวนทำลายข้อมูลคอมพิวเตอร์ตาม (มาตรา ๑๐) คิดเป็นร้อยละ 85.9 รองลงมา คือ ไม่มีพฤติกรรมนำเข้าสู่ข้อมูล ตัดต่อภาพผู้อื่นทำให้เกิดความเสียหายตาม (มาตรา ๑๖) คิดเป็นร้อยละ 84.3 ไม่มีพฤติกรรมทำ ส่งสแปม ส่งข้อมูลปกปิดแหล่งที่มาตาม (มาตรา ๑๑) คิดเป็นร้อยละ 80.6 ไม่มีพฤติกรรมดักข้อมูลคอมพิวเตอร์ตาม (มาตรา ๘) คิดเป็นร้อยละ 80.1 ไม่มีพฤติกรรมเข้าถึงคอมพิวเตอร์โดยมิชอบตาม (มาตรา ๕) คิดเป็นร้อยละ 75.4 ไม่มีพฤติกรรมเข้าถึงข้อมูลคอมพิวเตอร์โดยมิชอบตาม (มาตรา ๙) คิดเป็นร้อยละ 74.1 ไม่มีพฤติกรรมรบกวน ทำลายระบบคอมพิวเตอร์ตาม (มาตรา ๑๐) คิดเป็นร้อยละ 73.8 ไม่มีพฤติกรรมล่วงรู้ เปิดเผยมาตรการป้องกันตาม (มาตรา ๖) คิดเป็นร้อยละ 67.0 ไม่มีพฤติกรรมนำเข้า เผยแพร่ข้อมูลเท็จเนื้อหาไม่เหมาะสมตาม (มาตรา ๑๔) คิดเป็นร้อยละ 57.9 ไม่มีพฤติกรรมจำหน่ายเผยแพร่ชุดคำสั่งเพื่อกระทำความผิดตาม (มาตรา ๑๓) คิดเป็นร้อยละ 53.9 ตามลำดับ

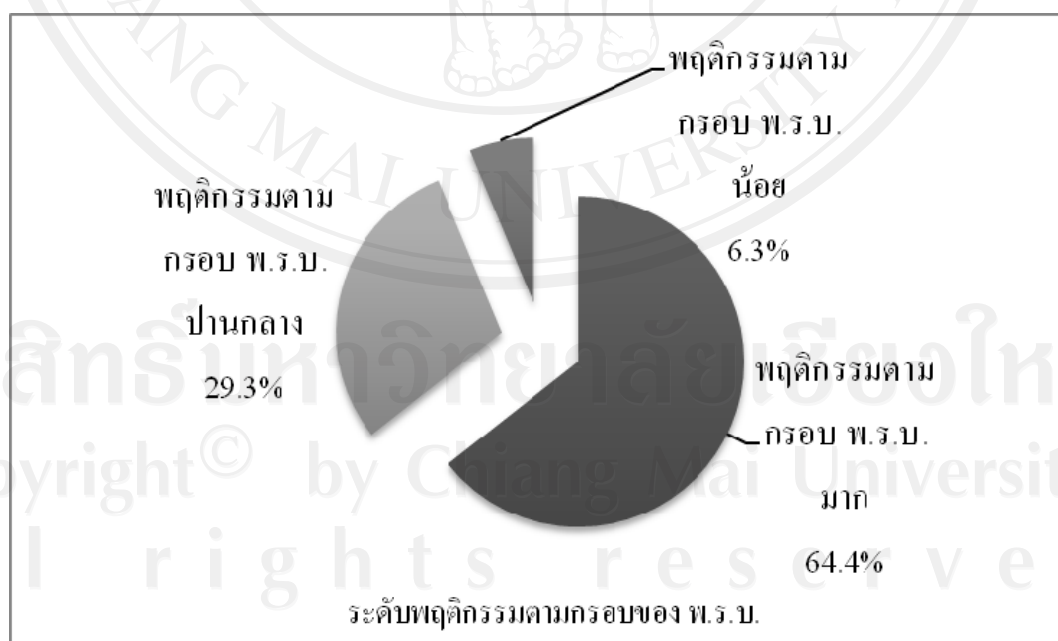
ผู้ตอบแบบสอบถามมีพฤติกรรมในการใช้คอมพิวเตอร์และอินเทอร์เน็ตที่ถูกต้องตามกรอบของ พ.ร.บ. น้อยที่สุด คือตอบผิด ในเรื่องไม่มีพฤติกรรมจำหน่ายเผยแพร่ชุดคำสั่ง (มาตรา ๑๓) คิดเป็นร้อยละ 46.1 รองลงมาคือ ไม่มีพฤติกรรมนำเข้า เผยแพร่ข้อมูลเท็จเนื้อหาไม่เหมาะสม (มาตรา ๑๔) คิดเป็นร้อยละ 42.1 ไม่มีพฤติกรรมล่วงรู้ เปิดเผย มาตรการป้องกัน (มาตรา ๖) คิดเป็นร้อยละ 33.0 ไม่มีพฤติกรรมรบกวน ทำลายระบบคอมพิวเตอร์ (มาตรา ๑๐) คิดเป็นร้อยละ 26.2 ไม่มีพฤติกรรมเข้าถึงข้อมูลคอมพิวเตอร์โดยมิชอบ (มาตรา ๙) คิดเป็นร้อยละ 25.9 ไม่มีพฤติกรรมเข้าถึงคอมพิวเตอร์โดยมิชอบ (มาตรา ๕) คิดเป็นร้อยละ 24.6 ไม่มีพฤติกรรมดักข้อมูลคอมพิวเตอร์ (มาตรา ๘) คิดเป็นร้อยละ 19.9 ไม่มีพฤติกรรมส่งสแปม ส่งข้อมูลปกปิดแหล่งที่มา (มาตรา ๑๑) คิดเป็นร้อยละ 19.4 ไม่มีพฤติกรรมนำเข้าสู่ข้อมูล ตัดต่อภาพผู้อื่นทำให้เกิดความเสียหาย (มาตรา ๑๖) คิดเป็นร้อยละ 15.7 ไม่มีพฤติกรรมรบกวนทำลายข้อมูลคอมพิวเตอร์ (มาตรา ๑๐) คิดเป็นร้อยละ 14.1 ตามลำดับ

แสดงถึงผู้ตอบแบบสอบถามมีพฤติกรรมในการใช้คอมพิวเตอร์และอินเทอร์เน็ตที่ถูกต้องตามกรอบของ พ.ร.บ. ใน (มาตรา ๑๐) เรื่องไม่มีพฤติกรรมรบกวนทำลายข้อมูลคอมพิวเตอร์มากที่สุด และ ผู้ตอบแบบสอบถามมีพฤติกรรมในการใช้คอมพิวเตอร์และอินเทอร์เน็ตที่ถูกต้องตามกรอบของ พ.ร.บ. ใน (มาตรา ๑๓) เรื่องไม่มีพฤติกรรมจำหน่ายเผยแพร่ชุดคำสั่ง น้อยที่สุด

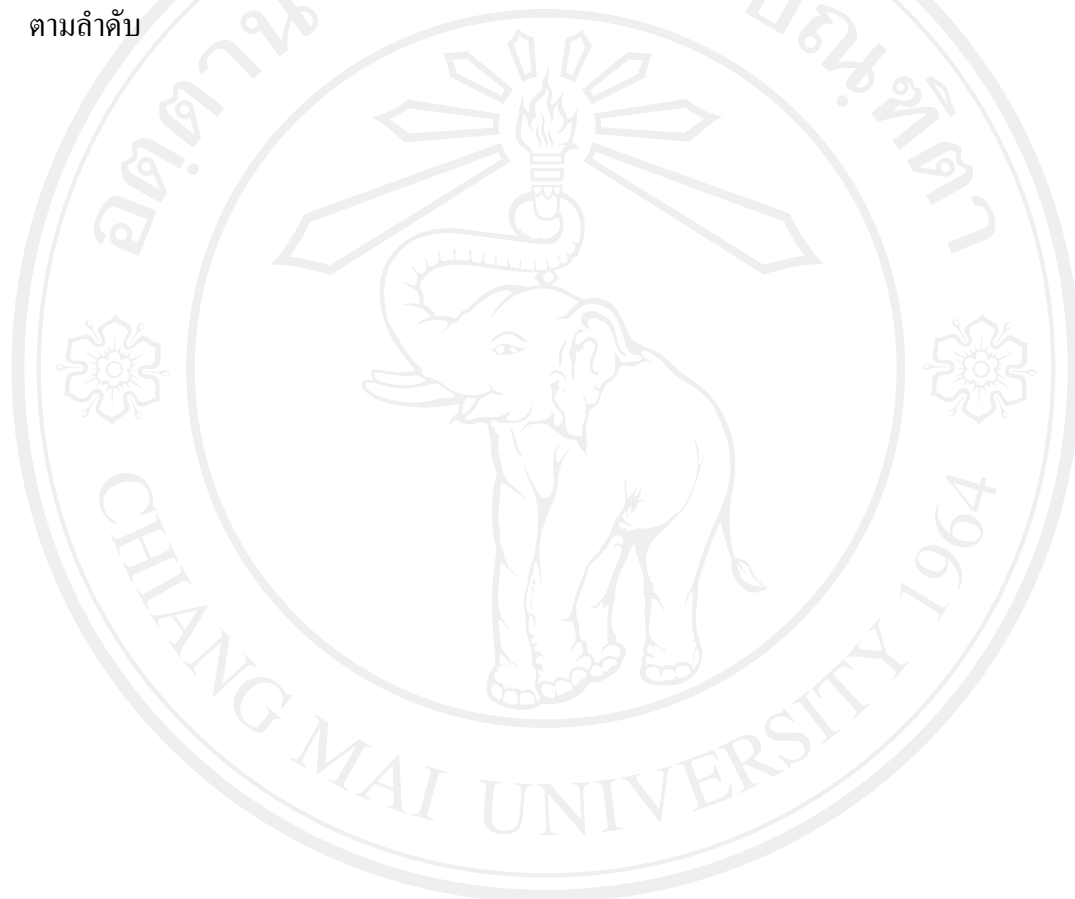
ตารางที่ 20 แสดงความถี่ และร้อยละของระดับพฤติกรรมการใช้คอมพิวเตอร์และอินเทอร์เน็ต
กระทำความผิดในปัจจุบัน

ระดับพฤติกรรม	ความถี่	ร้อยละ
มีพฤติกรรมการใช้คอมพิวเตอร์และอินเทอร์เน็ตตามกรอบของ พ.ร.บ. ในปัจจุบัน ระดับมาก คือ ตอบถูก มากกว่า 80% ขึ้นไป	246	64.4%
มีพฤติกรรมการใช้คอมพิวเตอร์และอินเทอร์เน็ตตามกรอบของ พ.ร.บ. ในปัจจุบัน ระดับปานกลาง คือ ตอบถูก 50% - 79%	112	29.3%
มีพฤติกรรมการใช้คอมพิวเตอร์และอินเทอร์เน็ตตามกรอบของ พ.ร.บ. ในปัจจุบัน ระดับน้อย คือ ตอบถูก น้อยกว่า 50%	24	6.3%
รวม	382	100%

กราฟที่ 14 แสดงร้อยละของระดับพฤติกรรมการใช้คอมพิวเตอร์และอินเทอร์เน็ตกระทำความผิด
ในปัจจุบัน



จากตารางที่ 20 และกราฟที่ 14 พบว่าผู้ตอบแบบสอบถามส่วนใหญ่มีพฤติกรรมการใช้คอมพิวเตอร์และอินเทอร์เน็ตตามกรอบของ พ.ร.บ. ปัจจุบัน ในระดับมาก คือ ตอบถูก คิดเป็นร้อยละ 64.4 รองลงมา คือ มีพฤติกรรมการใช้คอมพิวเตอร์และอินเทอร์เน็ตตามกรอบของ พ.ร.บ. ปัจจุบัน ในระดับปานกลาง คือ ตอบถูก คิดเป็นร้อยละ 29.3 และมีพฤติกรรมการใช้คอมพิวเตอร์และอินเทอร์เน็ตตามกรอบของ พ.ร.บ. ปัจจุบัน ในระดับน้อย คือ ตอบถูก คิดเป็นร้อยละ 6.3 ตามลำดับ

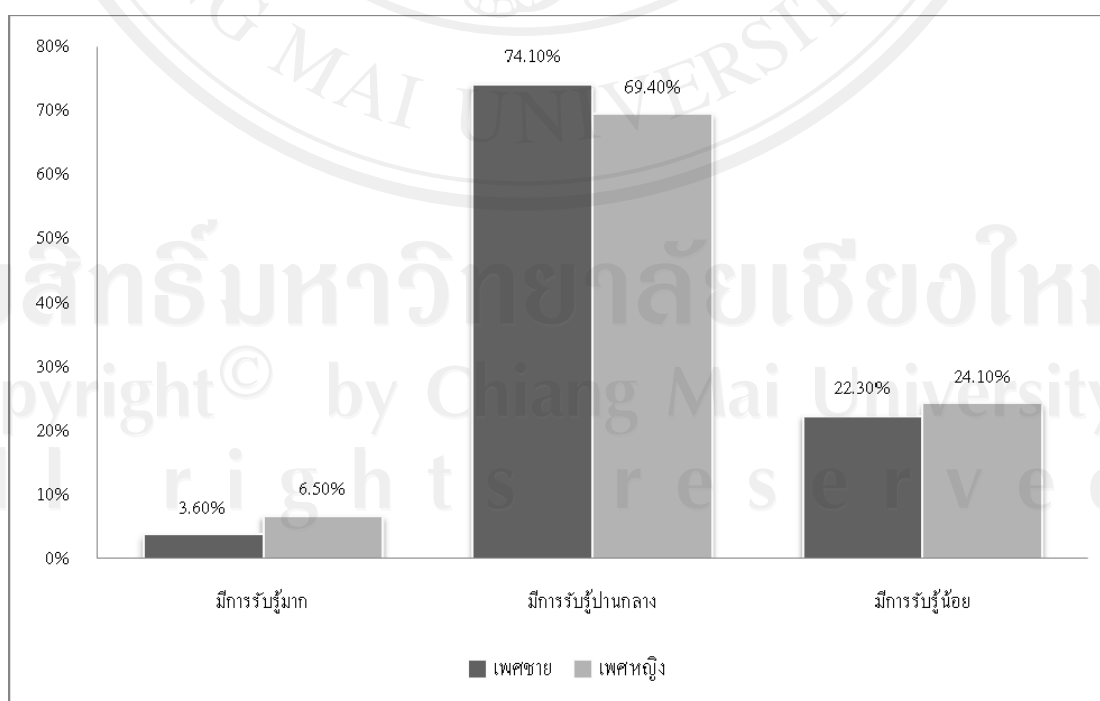


ลิขสิทธิ์มหาวิทยาลัยเชียงใหม่
Copyright© by Chiang Mai University
All rights reserved

ตารางที่ 21 แสดงจำนวน และร้อยละของกลุ่มผู้ตอบแบบสอบถามที่มีการรับรู้เกี่ยวกับเนื้อหาสาระของ พ.ร.บ. ในระดับมาก ปานกลาง น้อย จำแนกตามเพศ

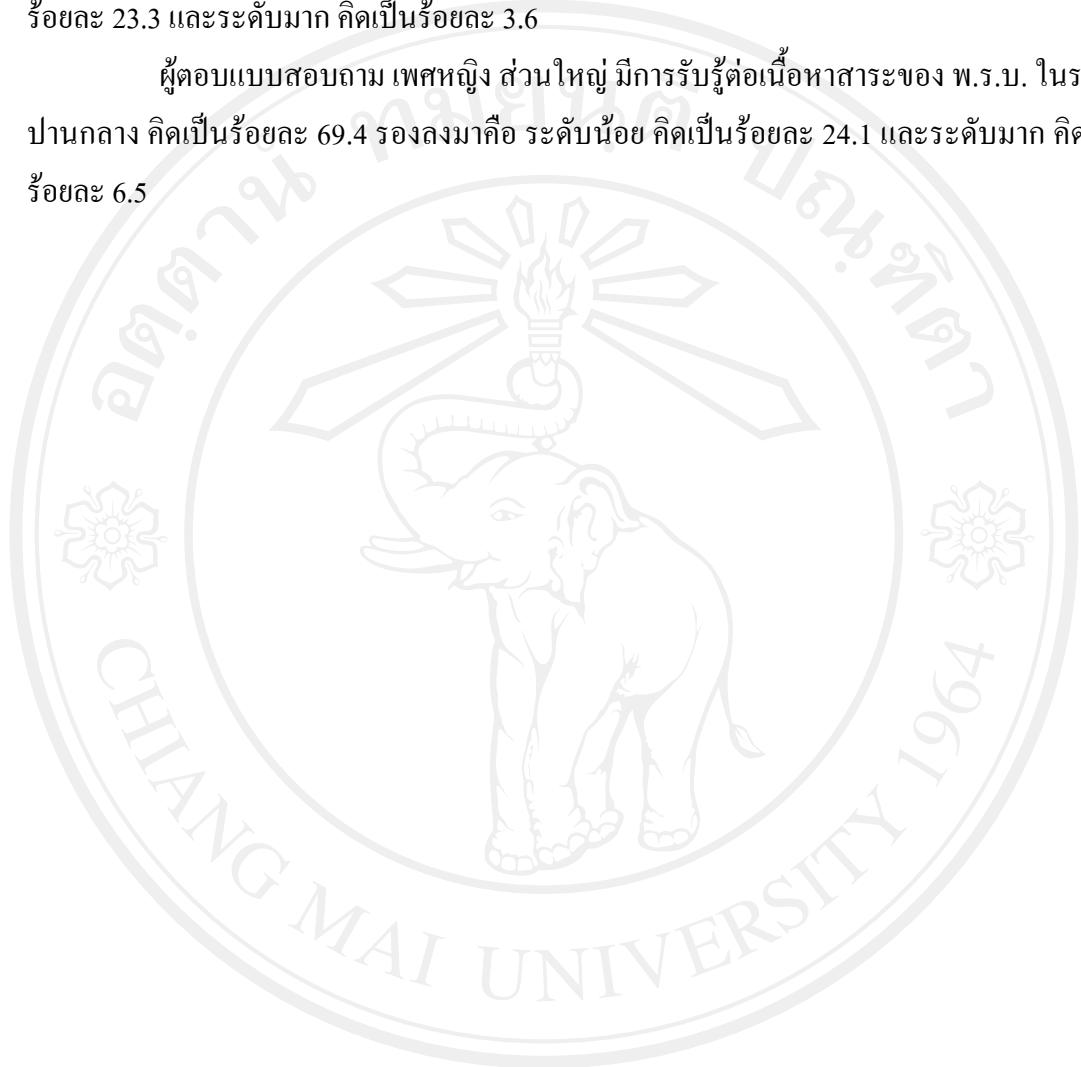
เพศ	กลุ่มผู้ตอบแบบสอบถาม	ระดับการรับรู้เนื้อหาสาระของ พ.ร.บ.			รวม
		มาก	ปานกลาง	น้อย	
เพศชาย	จำนวน	6	123	37	166
	ร้อยละ	3.6%	74.1%	22.3%	100.0%
เพศหญิง	จำนวน	14	150	52	216
	ร้อยละ	6.5%	69.4%	24.1%	100.0%
รวม	จำนวน	20	273	89	382
	ร้อยละ	5.2%	71.5%	23.3%	100.0%

กราฟที่ 15 แสดงร้อยละของกลุ่มผู้ตอบแบบสอบถามที่มีการรับรู้เกี่ยวกับเนื้อหาสาระของ พ.ร.บ. ในระดับมาก ปานกลาง น้อย จำแนกตามเพศ



จากตารางที่ 21 และกราฟที่ 15 พบว่าผู้ตอบแบบสอบถาม เพศชาย ส่วนใหญ่ มีการรับรู้ ต่อเนื้อหาสาระของ พ.ร.บ. ในระดับปานกลาง คิดเป็นร้อยละ 74.1 รองลงมาคือ ระดับน้อย คิดเป็น ร้อยละ 23.3 และระดับมาก คิดเป็นร้อยละ 3.6

ผู้ตอบแบบสอบถาม เพศหญิง ส่วนใหญ่ มีการรับรู้ต่อเนื้อหาสาระของ พ.ร.บ. ในระดับ ปานกลาง คิดเป็นร้อยละ 69.4 รองลงมาคือ ระดับน้อย คิดเป็นร้อยละ 24.1 และระดับมาก คิดเป็น ร้อยละ 6.5

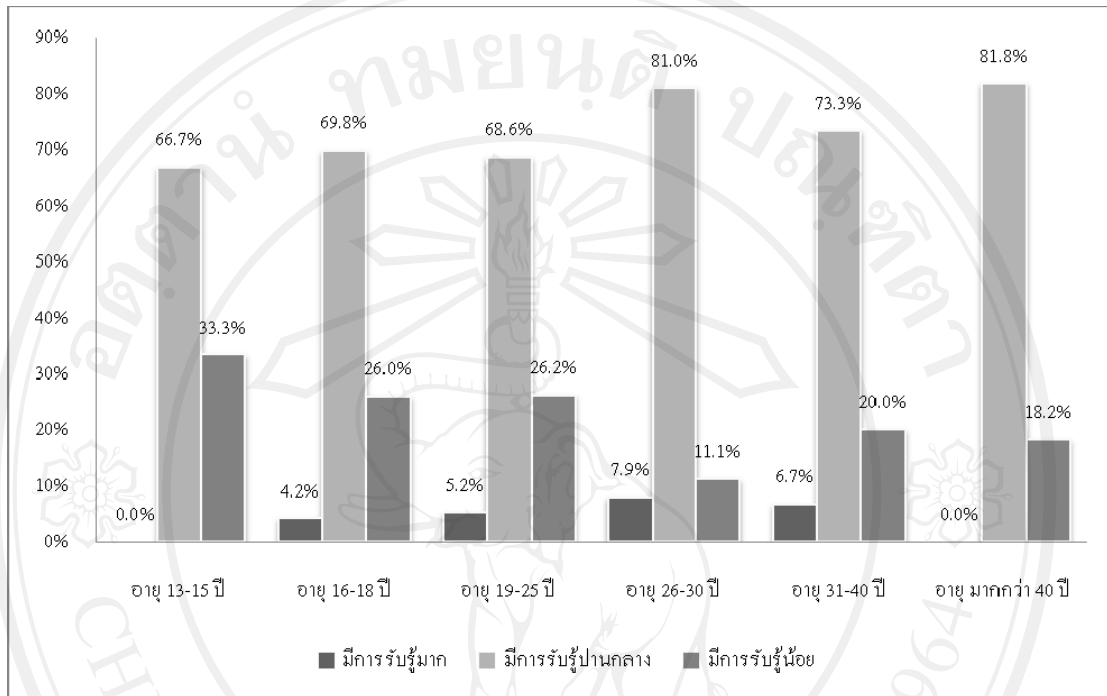


ลิขสิทธิ์มหาวิทยาลัยเชียงใหม่
Copyright© by Chiang Mai University
All rights reserved

ตารางที่ 22 แสดงจำนวน และร้อยละของกลุ่มผู้ตอบแบบสอบถามที่มีการรับรู้เกี่ยวกับเนื้อหาสาระของ พ.ร.บ. ในระดับมาก ปานกลาง น้อย จำแนกตามอายุ

อายุ ของกลุ่มผู้ตอบแบบสอบถาม		ระดับการรับรู้เนื้อหาสาระของ พ.ร.บ.			รวม
		มาก	ปานกลาง	น้อย	
13-15 ปี	จำนวน	0	4	2	6
	ร้อยละ	.0%	66.7%	33.3%	100.0%
16-18 ปี	จำนวน	4	67	25	96
	ร้อยละ	4.2%	69.8%	26.0%	100.0%
19-25 ปี	จำนวน	10	131	50	191
	ร้อยละ	5.2%	68.6%	26.2%	100.0%
26-30 ปี	จำนวน	3	51	8	63
	ร้อยละ	7.9%	81.0%	11.1%	100.0%
31-40 ปี	จำนวน	1	11	3	15
	ร้อยละ	6.7%	73.3%	20.0%	100.0%
มากกว่า 40 ปี	จำนวน	0	9	2	11
	ร้อยละ	.0%	81.8%	18.2%	100.0%
รวม	จำนวน	18	273	89	382
	ร้อยละ	5.2%	71.5%	23.3%	100.0%

กราฟที่ 16 แสดงร้อยละของกลุ่มผู้ตอบแบบสอบถามที่มีการรับรู้เกี่ยวกับเนื้อหาสาระของ พ.ร.บ. ในระดับมาก ปานกลาง น้อย จำแนกตามอายุ



จากตารางที่ 22 และกราฟที่ 16 พบว่าผู้ตอบแบบสอบถามมีอายุ 13-15 ปี ส่วนใหญ่ มีการรับรู้ต่อเนื้อหาสาระของ พ.ร.บ. ในระดับปานกลาง คิดเป็นร้อยละ 66.7 รองลงมาคือ ระดับน้อย คิดเป็นร้อยละ 33.3

ผู้ตอบแบบสอบถามมีอายุ 15-18 ปี ส่วนใหญ่ มีการรับรู้ต่อเนื้อหาสาระของ พ.ร.บ. ในระดับปานกลาง คิดเป็นร้อยละ 69.8 รองลงมาคือ ระดับน้อย คิดเป็นร้อยละ 26.0 และ ระดับมาก คิดเป็นร้อยละ 4.2 ตามลำดับ

ผู้ตอบแบบสอบถามมีอายุ 19-25 ปี ส่วนใหญ่ มีการรับรู้ต่อเนื้อหาสาระของ พ.ร.บ. ในระดับปานกลาง คิดเป็นร้อยละ 68.6 รองลงมาคือ ระดับน้อย คิดเป็นร้อยละ 26.2 และ ระดับมาก คิดเป็นร้อยละ 5.2 ตามลำดับ

ผู้ตอบแบบสอบถามมีอายุ 26-30 ปี ส่วนใหญ่ มีการรับรู้ต่อเนื้อหาสาระของ พ.ร.บ. ในระดับปานกลาง คิดเป็นร้อยละ 73.3 รองลงมาคือ ระดับน้อย คิดเป็นร้อยละ 11.1 และ ระดับมาก คิดเป็นร้อยละ 7.9 ตามลำดับ

ผู้ตอบแบบสอบถามมีอายุ 31-40 ปี ส่วนใหญ่ มีการรับรู้ต่อเนื้อหาสาระของ พ.ร.บ. ในระดับปานกลาง คิดเป็นร้อยละ 81.0 รองลงมาคือ ระดับน้อย คิดเป็นร้อยละ 20.0 และ ระดับมาก คิดเป็นร้อยละ 6.7 ตามลำดับ

ผู้ตอบแบบสอบถามมีอายุ มากกว่า 40 ปี ส่วนใหญ่ มีการรับรู้ต่อเนื้อหาสาระของ พ.ร.บ. ในระดับปานกลาง คิดเป็นร้อยละ 81.8 รองลงมาคือ ระดับน้อย คิดเป็นร้อยละ 18.2

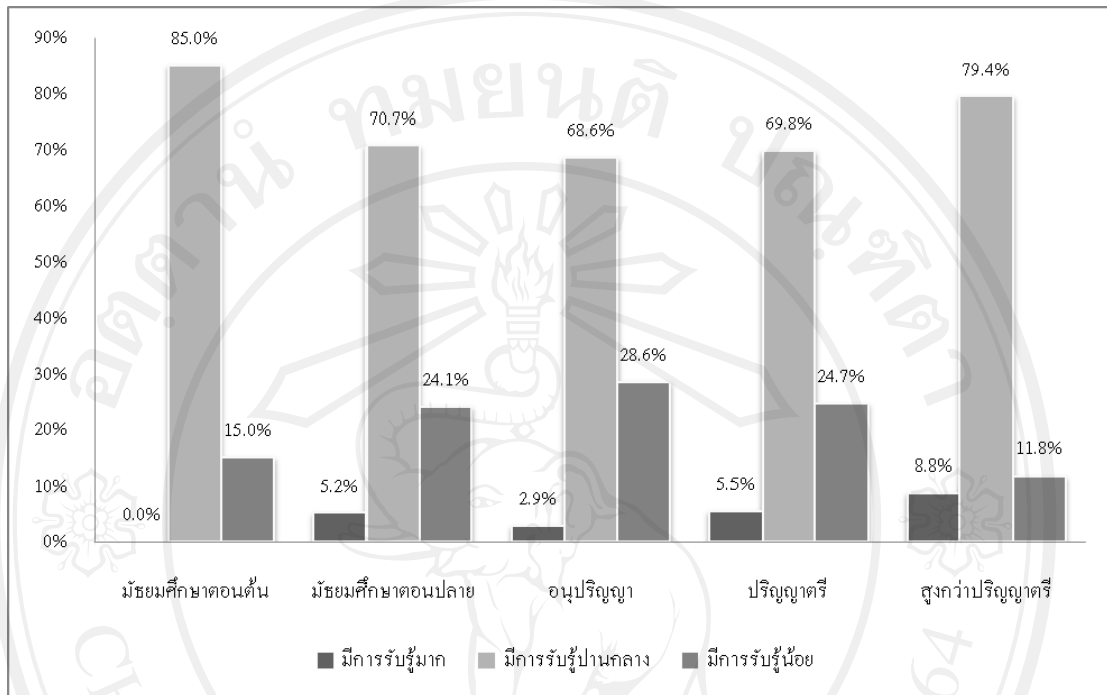


ลิขสิทธิ์มหาวิทยาลัยเชียงใหม่
Copyright© by Chiang Mai University
All rights reserved

ตารางที่ 23 แสดงจำนวน และร้อยละของกลุ่มผู้ตอบแบบสอบถามที่มีการรับรู้เกี่ยวกับเนื้อหาสาระของ พ.ร.บ. ในระดับมาก ปานกลาง น้อย จำแนกตามการศึกษา

ระดับการศึกษา ของผู้ตอบแบบสอบถาม	ระดับการรับรู้เนื้อหาสาระของ พ.ร.บ.			รวม	
	มาก	ปานกลาง	น้อย		
มัธยมศึกษาตอนต้น	จำนวน	0	17	3	20
	ร้อยละ	.0%	85.0%	15.0%	100.0%
มัธยมศึกษาตอนปลาย/ หรือเทียบเท่า	จำนวน	3	41	14	58
	ร้อยละ	5.2%	70.7%	24.1%	100.0%
อนุปริญญา/ หรือเทียบเท่า	จำนวน	1	24	10	35
	ร้อยละ	2.9%	68.6%	28.6%	100.0%
ปริญญาตรี	จำนวน	13	164	59	235
	ร้อยละ	5.5%	69.8%	24.7%	100.0%
สูงกว่าปริญญาตรี	จำนวน	3	27	4	34
	ร้อยละ	8.8%	79.4%	11.8%	100.0%
รวม	จำนวน	20	273	89	382
	ร้อยละ	5.2%	71.5%	23.3%	100.0%

กราฟที่ 17 แสดงร้อยละของกลุ่มผู้ตอบแบบสอบถามที่มีการรับรู้เกี่ยวกับเนื้อหาสาระของ พ.ร.บ. ในระดับมาก ปานกลาง น้อย จำแนกตามการศึกษา



จากตารางที่ 23 และกราฟที่ 17 พบว่าผู้ตอบแบบสอบถามที่มีการศึกษาระดับมัธยมศึกษาตอนต้นส่วนใหญ่ มีการรับรู้เนื้อหาสาระของ พ.ร.บ. ในระดับปานกลาง คิดเป็นร้อยละ 85.0 รองลงมาคือ ระดับน้อย คิดเป็นร้อยละ 15.0

ผู้ตอบแบบสอบถามที่มีการศึกษาระดับมัธยมศึกษาตอนปลายหรือเทียบเท่า ส่วนใหญ่ มีการรับรู้เนื้อหาสาระของ พ.ร.บ. ในระดับปานกลาง คิดเป็นร้อยละ 70.7 รองลงมาคือ ระดับน้อย คิดเป็นร้อยละ 24.1 และ ระดับมาก คิดเป็นร้อยละ 5.2 ตามลำดับ

ผู้ตอบแบบสอบถามที่มีการศึกษาระดับอนุปริญญาหรือเทียบเท่า ส่วนใหญ่ มีการรับรู้เนื้อหาสาระของ พ.ร.บ. ในระดับปานกลาง คิดเป็นร้อยละ 68.6 รองลงมาคือ ระดับน้อย คิดเป็นร้อยละ 28.6 และ ระดับมาก คิดเป็นร้อยละ 2.9 ตามลำดับ

ผู้ตอบแบบสอบถามส่วนใหญ่มีการศึกษาระดับปริญญาตรี ส่วนใหญ่ มีการรับรู้เนื้อหาสาระของ พ.ร.บ. ในระดับปานกลาง คิดเป็นร้อยละ 69.8 รองลงมาคือ ระดับน้อย คิดเป็นร้อยละ 24.7 และระดับมาก คิดเป็นร้อยละ 5.5 ตามลำดับ

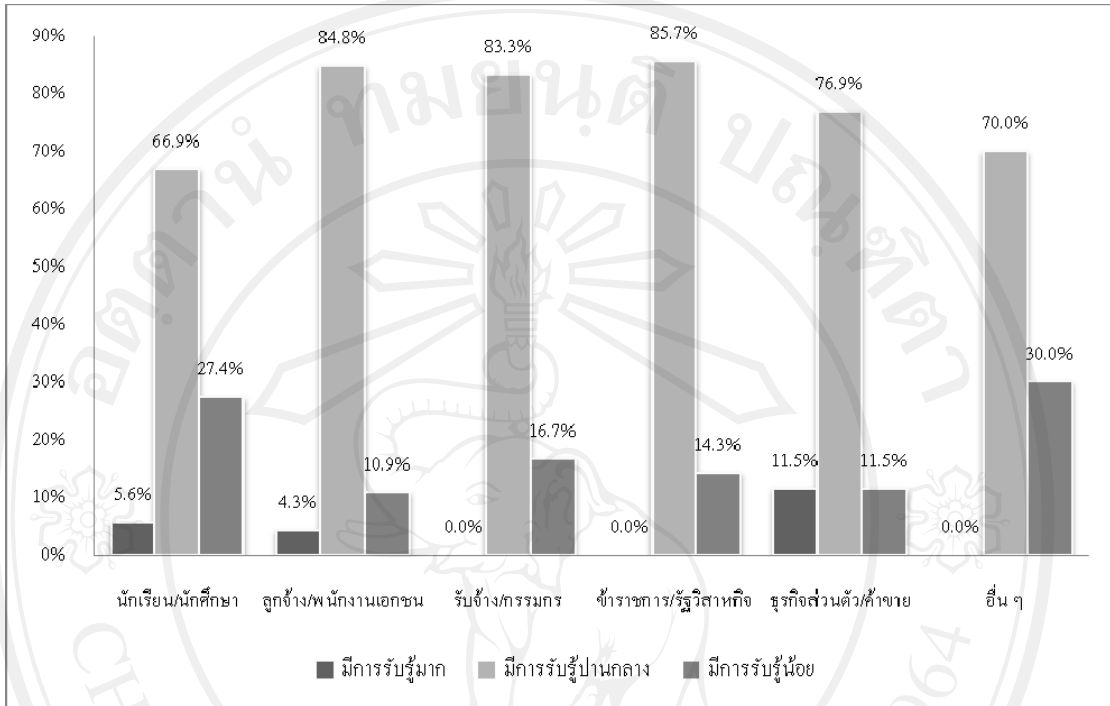
ผู้ตอบแบบสอบถามที่มีการศึกษาระดับสูงกว่าปริญญาตรี ส่วนใหญ่ มีการรับรู้เนื้อหาสาระของ พ.ร.บ. ในระดับปานกลาง คิดเป็นร้อยละ 79.4 รองลงมาคือ ระดับน้อย คิดเป็นร้อยละ 11.8 และ ระดับมาก คิดเป็นร้อยละ 8.8 ตามลำดับ

ตารางที่ 24 แสดงจำนวน และร้อยละของกลุ่มผู้ตอบแบบสอบถามที่มีการรับรู้เกี่ยวกับเนื้อหาสาระของ พ.ร.บ. ในระดับมาก ปานกลาง น้อย จำแนกตามอาชีพ

อาชีพ	ผู้ตอบแบบสอบถาม	ระดับการรับรู้เนื้อหาสาระของ พ.ร.บ.			รวม
		มาก	ปานกลาง	น้อย	
นักเรียน/นักศึกษา	จำนวน	15	178	73	266
	ร้อยละ	5.6%	66.9%	27.4%	100.0%
ลูกจ้าง/พนักงานเอกชน	จำนวน	2	39	5	46
	ร้อยละ	4.3%	84.8%	10.9%	100.0%
รับจ้าง/กรรมกร	จำนวน	0	5	1	6
	ร้อยละ	.0%	83.3%	16.7%	100.0%
ข้าราชการ/ รัฐวิสาหกิจ	จำนวน	0	24	4	28
	ร้อยละ	.0%	85.7%	14.3%	100.0%
ธุรกิจส่วนตัว/ค้าขาย	จำนวน	3	20	3	26
	ร้อยละ	11.5%	76.9%	11.5%	100.0%
อื่น ๆ	จำนวน	0	7	3	10
	ร้อยละ	.0%	70.0%	30.0%	100.0%
รวม	จำนวน	20	273	89	382
	ร้อยละ	5.2%	71.5%	23.3%	100.0%

หมายเหตุ : อื่น ๆ ได้แก่ อาชีพ แม่บ้าน(ไม่ได้ทำงาน), ทหารเกณฑ์ และพนักงานมหาวิทยาลัย

กราฟที่ 18 แสดงร้อยละของกลุ่มผู้ตอบแบบสอบถามที่มีการรับรู้เกี่ยวกับเนื้อหาสาระของ พ.ร.บ. ในระดับมาก ปานกลาง น้อย จำแนกตามอาชีพ



จากตารางที่ 24 และกราฟที่ 18 พบว่าผู้ตอบแบบสอบถามส่วนใหญ่มีอาชีพเป็นนักเรียนหรือนักศึกษา ส่วนใหญ่ มีการรับรู้เนื้อหาสาระของ พ.ร.บ. ในระดับปานกลาง คิดเป็นร้อยละ 66.9 รองลงมาคือ ระดับมาก คิดเป็นร้อยละ 27.4 และระดับน้อย คิดเป็นร้อยละ 5.6 ตามลำดับ

ผู้ตอบแบบสอบถามมีอาชีพเป็นลูกจ้างหรือพนักงานเอกชน ส่วนใหญ่ มีการรับรู้เนื้อหาสาระของ พ.ร.บ. ในระดับปานกลาง คิดเป็นร้อยละ 84.8 รองลงมาคือ ระดับน้อย คิดเป็นร้อยละ 10.9 และระดับมาก คิดเป็นร้อยละ 4.3 ตามลำดับ

ผู้ตอบแบบสอบถามมีอาชีพรับจ้างหรือกรรมกร ส่วนใหญ่ มีการรับรู้เนื้อหาสาระของ พ.ร.บ. ในระดับปานกลาง คิดเป็นร้อยละ 83.3 รองลงมาคือ ระดับน้อย คิดเป็นร้อยละ 16.7

ผู้ตอบแบบสอบถามมีอาชีพเป็นข้าราชการหรือรัฐวิสาหกิจ ส่วนใหญ่ มีการรับรู้เนื้อหาสาระของ พ.ร.บ. ในระดับปานกลาง คิดเป็นร้อยละ 85.7 รองลงมาคือ ระดับน้อย คิดเป็นร้อยละ 14.3

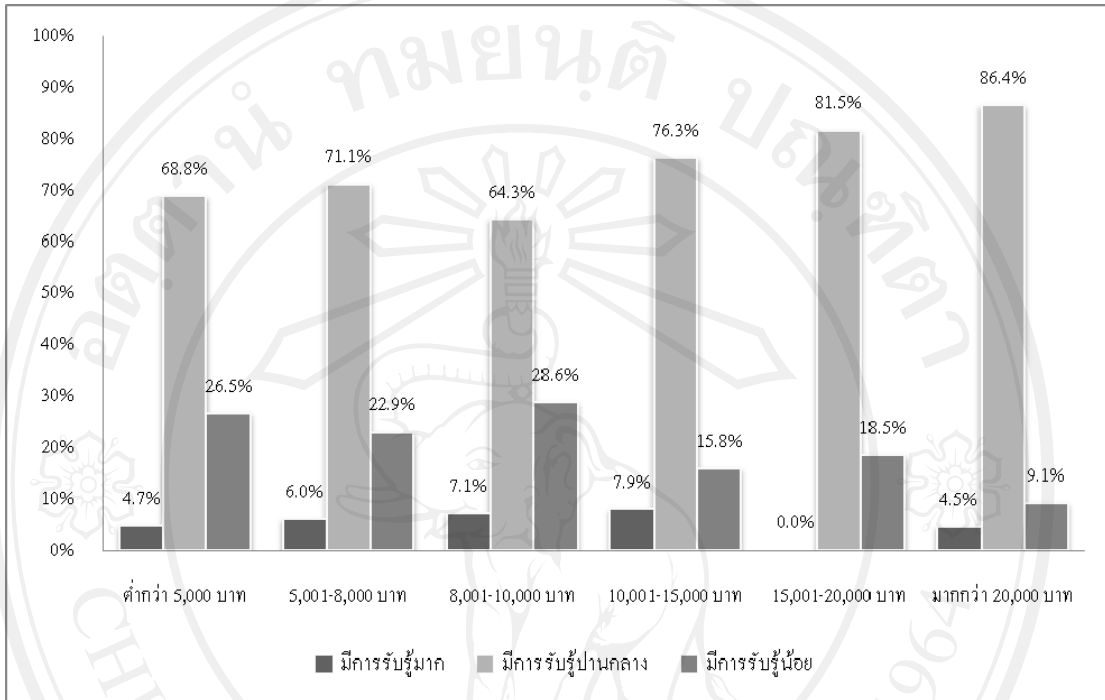
ผู้ตอบแบบสอบถามมีธุรกิจส่วนตัวหรือค้าขาย ส่วนใหญ่ มีการรับรู้เนื้อหาสาระของ พ.ร.บ. ในระดับปานกลาง คิดเป็นร้อยละ 76.9 รองลงมาคือ ระดับมากและระดับน้อย คิดเป็นร้อยละ 11.5

ผู้ตอบแบบสอบถามมีอาชีพอื่น ๆ ส่วนใหญ่ มีการรับรู้เนื้อหาสาระของ พ.ร.บ. ในระดับปานกลาง คิดเป็นร้อยละ 70.0 รองลงมาคือ ระดับน้อย คิดเป็นร้อยละ 30.0

ตารางที่ 25 แสดงจำนวน และร้อยละของกลุ่มผู้ตอบแบบสอบถามที่มีการรับรู้เกี่ยวกับเนื้อหาสาระของ พ.ร.บ. ในระดับมาก ปานกลาง น้อย จำแนกตามรายได้

รายได้เฉลี่ยต่อเดือน ของผู้ตอบแบบสอบถาม	ระดับการรับรู้เนื้อหาสาระของ พ.ร.บ.			รวม	
	มาก	ปานกลาง	น้อย		
ต่ำกว่า 5,000 บาท	จำนวน	8	117	45	170
	ร้อยละ	4.7%	68.8%	26.5%	100.0%
5,001-8,000 บาท	จำนวน	5	59	19	83
	ร้อยละ	6.0%	71.1%	22.9%	100.0%
8,001-10,000 บาท	จำนวน	3	27	12	42
	ร้อยละ	7.1%	64.3%	28.6%	100.0%
10,001-15,000 บาท	จำนวน	3	29	6	38
	ร้อยละ	7.9%	76.3%	15.8%	100.0%
15,001-20,000 บาท	จำนวน	0	22	5	27
	ร้อยละ	.0%	81.5%	18.5%	100.0%
มากกว่า 20,000 บาท	จำนวน	1	19	2	22
	ร้อยละ	4.5%	86.4%	9.1%	100.0%
รวม	จำนวน	20	273	89	382
	ร้อยละ	5.2%	71.5%	23.3%	100.0%

กราฟที่ 19 แสดงร้อยละของกลุ่มผู้ตอบแบบสอบถามที่มีการรับรู้เกี่ยวกับเนื้อหาสาระของ พ.ร.บ. ในระดับมาก ปานกลาง น้อย จำแนกตามรายได้



จากตารางที่ 25 และกราฟที่ 19 พบว่าผู้ตอบแบบสอบถาม มีรายได้ต่ำกว่า 5,000 บาท ส่วนใหญ่ มีการรับรู้เนื้อหาสาระของ พ.ร.บ. ในระดับปานกลาง คิดเป็นร้อยละ 68.8 รองลงมาคือ ระดับน้อย คิดเป็นร้อยละ 26.5 และระดับมาก คิดเป็นร้อยละ 4.7 ตามลำดับ

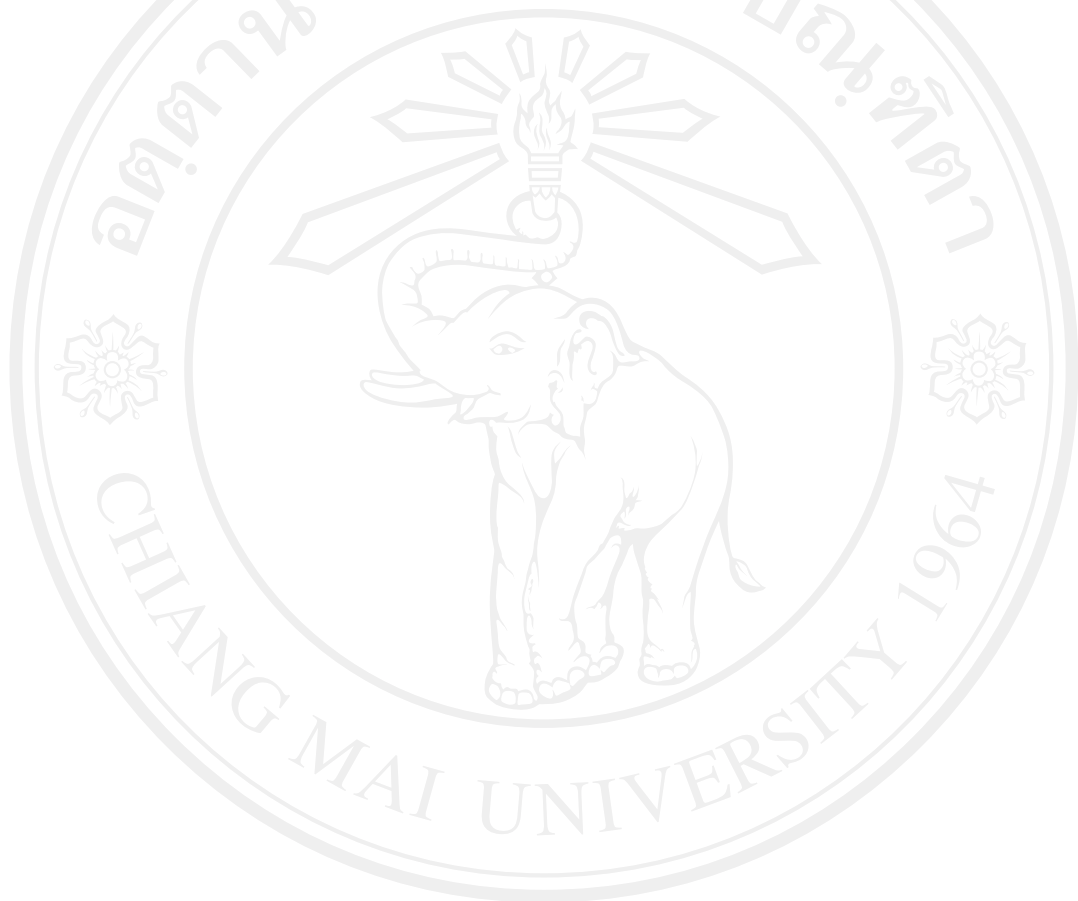
ผู้ตอบแบบสอบถาม มีรายได้ 5,001-8,000 บาท ส่วนใหญ่ มีการรับรู้เนื้อหาสาระของ พ.ร.บ. ในระดับปานกลาง คิดเป็นร้อยละ 71.1 รองลงมาคือ ระดับน้อย คิดเป็นร้อยละ 22.9 และระดับมาก คิดเป็นร้อยละ 6.0 ตามลำดับ

ผู้ตอบแบบสอบถาม มีรายได้ 8,001-10,000 บาท ส่วนใหญ่ มีการรับรู้เนื้อหาสาระของ พ.ร.บ. ในระดับปานกลาง คิดเป็นร้อยละ 64.3 รองลงมาคือ ระดับน้อย คิดเป็นร้อยละ 28.6 และระดับมาก คิดเป็นร้อยละ 7.1 ตามลำดับ

ผู้ตอบแบบสอบถาม มีรายได้ 10,001-15,000 บาท ส่วนใหญ่ มีการรับรู้เนื้อหาสาระของ พ.ร.บ. ในระดับปานกลาง คิดเป็นร้อยละ 76.3 รองลงมาคือ ระดับน้อย คิดเป็นร้อยละ 15.8 และระดับมาก คิดเป็นร้อยละ 7.9 ตามลำดับ

ผู้ตอบแบบสอบถาม มีรายได้ 15,001-20,000 บาท ส่วนใหญ่ มีการรับรู้เนื้อหาสาระของ พ.ร.บ. ในระดับปานกลาง คิดเป็นร้อยละ 81.5 รองลงมาคือ ระดับน้อย คิดเป็นร้อยละ 18.5

ผู้ตอบแบบสอบถาม มีรายได้ มากกว่า 20,000 บาท ส่วนใหญ่ มีการรับรู้เนื้อหาสาระของ พ.ร.บ. ในระดับปานกลาง คิดเป็นร้อยละ 86.4 รองลงมาคือ ระดับน้อย คิดเป็นร้อยละ 9.1 และระดับมาก คิดเป็นร้อยละ 4.5 ตามลำดับ

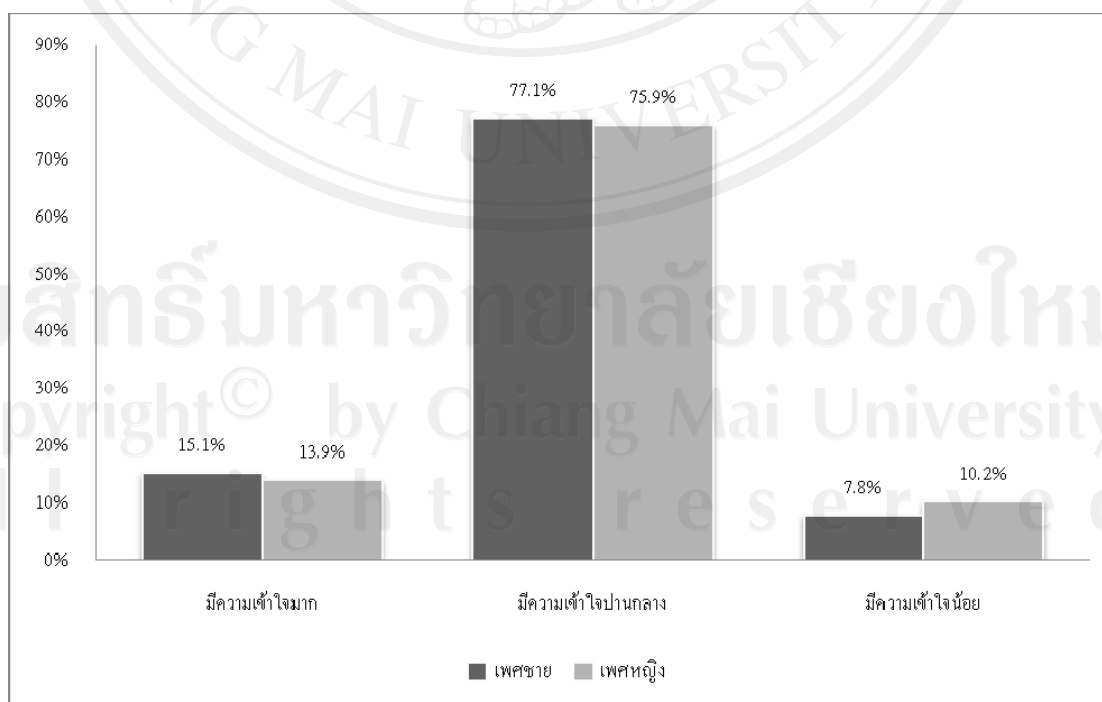


ลิขสิทธิ์มหาวิทยาลัยเชียงใหม่
Copyright© by Chiang Mai University
All rights reserved

ตารางที่ 26 แสดงจำนวน และร้อยละของกลุ่มผู้ตอบแบบสอบถามที่มีความเข้าใจต่อการกระทำ ความผิดตาม พ.ร.บ. ในระดับมาก ปานกลาง น้อย จำแนกตามเพศ

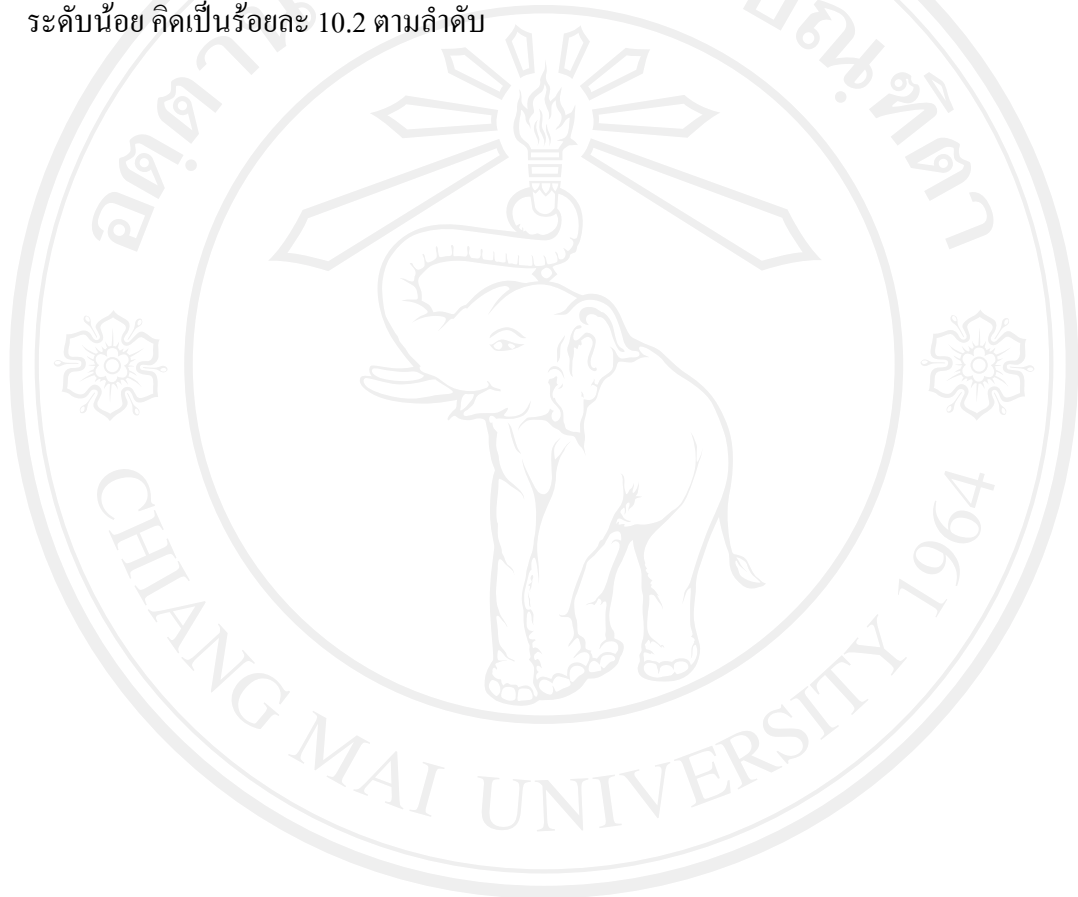
เพศ ของผู้ตอบแบบสอบถาม		ระดับความเข้าใจการกระทำผิดตาม พ.ร.บ.			รวม
		มาก	ปานกลาง	น้อย	
เพศชาย	จำนวน	25	128	13	166
	ร้อยละ	15.1%	77.1%	7.8%	100.0%
เพศหญิง	จำนวน	30	164	22	216
	ร้อยละ	13.9%	75.9%	10.2%	100.0%
รวม	จำนวน	55	292	35	382
	ร้อยละ	14.4%	76.4%	9.2%	100.0%

กราฟที่ 20 แสดงร้อยละของกลุ่มผู้ตอบแบบสอบถามที่มีความเข้าใจต่อการกระทำผิดตาม พ.ร.บ. ในระดับมาก ปานกลาง น้อย จำแนกตามเพศ



จากตารางที่ 26 และกราฟที่ 20 พบว่าผู้ตอบแบบสอบถาม เพศชาย ส่วนใหญ่ มีความเข้าใจต่อการกระทำความผิดตาม พ.ร.บ. ในระดับปานกลาง คิดเป็นร้อยละ 77.1 รองลงมาคือ ระดับมาก คิดเป็นร้อยละ 15.1 และระดับน้อย คิดเป็นร้อยละ 7.8 ตามลำดับ

ผู้ตอบแบบสอบถาม เพศหญิง ส่วนใหญ่ มีความเข้าใจต่อการกระทำความผิดตาม พ.ร.บ. ในระดับปานกลาง คิดเป็นร้อยละ 75.9 รองลงมาคือ ระดับมาก คิดเป็นร้อยละ 13.9 และระดับน้อย คิดเป็นร้อยละ 10.2 ตามลำดับ

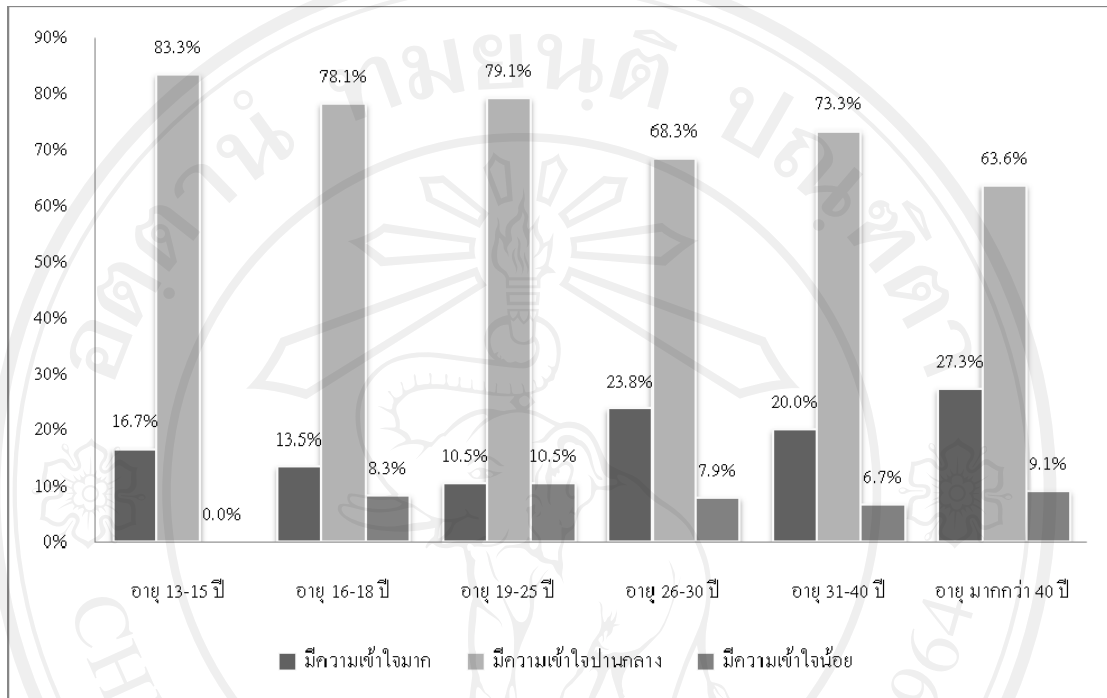


ลิขสิทธิ์มหาวิทยาลัยเชียงใหม่
Copyright© by Chiang Mai University
All rights reserved

ตารางที่ 27 แสดงจำนวน และร้อยละของกลุ่มผู้ตอบแบบสอบถามที่มีความเข้าใจต่อการกระทำ ความผิดตาม พ.ร.บ. ในระดับมาก ปานกลาง น้อย จำแนกตามอายุ

อายุ ของผู้ตอบแบบสอบถาม	ระดับความเข้าใจการกระทำผิดตาม พ.ร.บ.			รวม	
	มาก	ปานกลาง	น้อย		
13-15 ปี	จำนวน	1	5	0	6
	ร้อยละ	16.7%	83.3%	.0%	100.0%
16-18 ปี	จำนวน	13	75	8	96
	ร้อยละ	13.5%	78.1%	8.3%	100.0%
19-25 ปี	จำนวน	20	151	20	191
	ร้อยละ	10.5%	79.1%	10.5%	100.0%
26-30 ปี	จำนวน	15	43	5	63
	ร้อยละ	23.8%	68.3%	7.9%	100.0%
31-40 ปี	จำนวน	3	11	1	15
	ร้อยละ	20.0%	73.3%	6.7%	100.0%
มากกว่า 40 ปี	จำนวน	3	7	1	11
	ร้อยละ	27.3%	63.6%	9.1%	100.0%
รวม	จำนวน	55	292	35	382
	ร้อยละ	14.4%	76.4%	9.2%	100.0%

กราฟที่ 21 แสดงร้อยละของกลุ่มผู้ตอบแบบสอบถามที่มีความเข้าใจต่อการกระทำความผิดตาม พ.ร.บ. ในระดับมาก ปานกลาง น้อย จำแนกตามอายุ



จากตารางที่ 27 และกราฟที่ 21 พบว่าผู้ตอบแบบสอบถาม มีอายุ 13-15 ปี ส่วนใหญ่ มีความเข้าใจต่อการกระทำความผิดตาม พ.ร.บ. ในระดับปานกลาง คิดเป็นร้อยละ 83.3 รองลงมาคือ ระดับมาก คิดเป็นร้อยละ 16.7

ผู้ตอบแบบสอบถาม มีอายุ 15-18 ปี ส่วนใหญ่ มีความเข้าใจต่อการกระทำความผิดตาม พ.ร.บ. ในระดับปานกลาง คิดเป็นร้อยละ 78.1 รองลงมาคือ ระดับมาก คิดเป็นร้อยละ 13.5 และ ระดับน้อย คิดเป็นร้อยละ 8.3 ตามลำดับ

ผู้ตอบแบบสอบถาม มีอายุ 19-25 ปี ส่วนใหญ่ มีความเข้าใจต่อการกระทำความผิดตาม พ.ร.บ. ในระดับปานกลาง คิดเป็นร้อยละ 79.1 รองลงมาคือ ระดับมากและระดับน้อย คิดเป็นร้อยละ 10.5

ผู้ตอบแบบสอบถาม มีอายุ 26-30 ปี ส่วนใหญ่ มีความเข้าใจต่อการกระทำความผิดตาม พ.ร.บ. ในระดับปานกลาง คิดเป็นร้อยละ 68.3 รองลงมาคือ ระดับมาก คิดเป็นร้อยละ 23.8 และ ระดับน้อย คิดเป็นร้อยละ 7.9 ตามลำดับ

ผู้ตอบแบบสอบถาม มีอายุ 31-40 ปี ส่วนใหญ่ มีความเข้าใจต่อการกระทำความผิดตาม พ.ร.บ. ในระดับปานกลาง คิดเป็นร้อยละ 73.3 รองลงมาคือ ระดับมาก คิดเป็นร้อยละ 20.0 และระดับน้อย คิดเป็นร้อยละ 6.7 ตามลำดับ

ผู้ตอบแบบสอบถาม มีอายุมากกว่า 40 ปี ส่วนใหญ่ มีความเข้าใจต่อการกระทำความผิดตาม พ.ร.บ. ในระดับปานกลาง คิดเป็นร้อยละ 63.6 รองลงมาคือ ระดับมาก คิดเป็นร้อยละ 27.3 และระดับน้อย คิดเป็นร้อยละ 9.1 ตามลำดับ

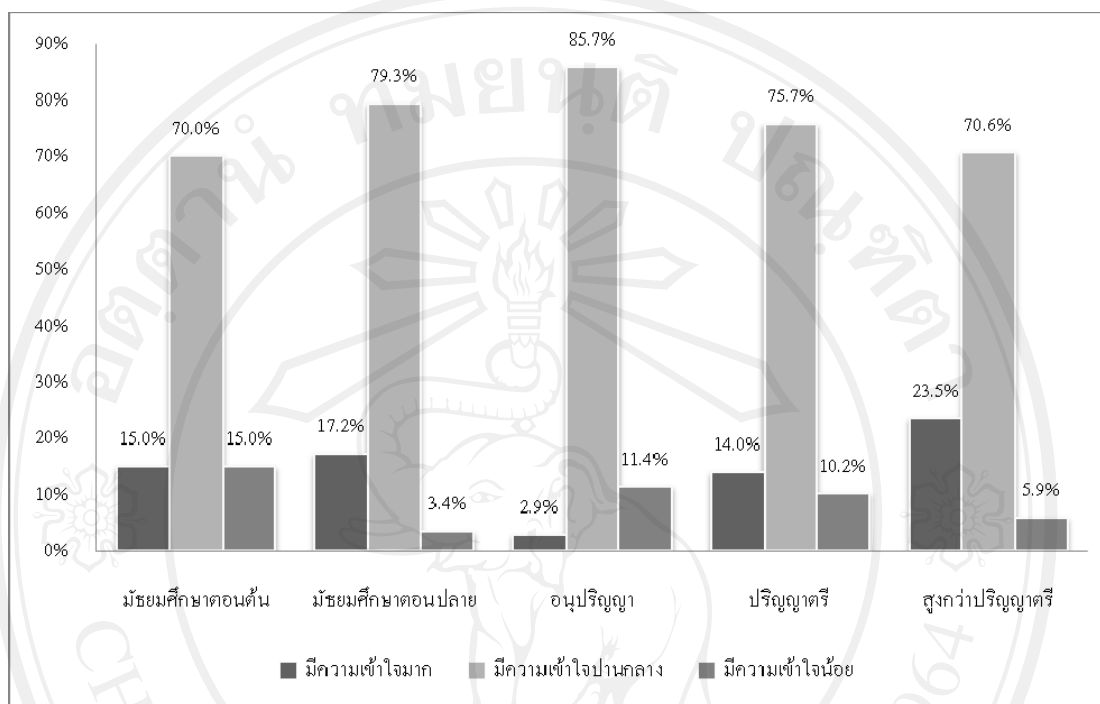


ลิขสิทธิ์มหาวิทยาลัยเชียงใหม่
Copyright© by Chiang Mai University
All rights reserved

ตารางที่ 28 แสดงจำนวน และร้อยละของกลุ่มผู้ตอบแบบสอบถามที่มีความเข้าใจต่อการกระทำ ความผิดตาม พ.ร.บ. ในระดับมาก ปานกลาง น้อย จำแนกตามการศึกษา

ระดับการศึกษา ของผู้ตอบแบบสอบถาม		ระดับความเข้าใจการกระทำผิดตาม พ.ร.บ.			รวม
		มาก	ปานกลาง	น้อย	
มัธยมศึกษาตอนต้น	จำนวน	3	14	3	20
	ร้อยละ	15.0%	70.0%	15.0%	100.0%
มัธยมศึกษาตอนปลาย/ หรือเทียบเท่า	จำนวน	10	46	2	58
	ร้อยละ	17.2%	79.3%	3.4%	100.0%
อนุปริญญา/ หรือเทียบเท่า	จำนวน	1	30	4	35
	ร้อยละ	2.9%	85.7%	11.4%	100.0%
ปริญญาตรี	จำนวน	33	178	24	235
	ร้อยละ	14.0%	75.7%	10.2%	100.0%
สูงกว่าปริญญาตรี	จำนวน	8	24	2	34
	ร้อยละ	23.5%	70.6%	5.9%	100.0%
รวม	จำนวน	55	292	35	382
	ร้อยละ	14.4%	76.4%	9.2%	100.0%

กราฟที่ 22 แสดงร้อยละของกลุ่มผู้ตอบแบบสอบถามที่มีความเข้าใจต่อการกระทำความคิดตาม พ.ร.บ. ในระดับมาก ปานกลาง น้อย จำแนกตามการศึกษา



จากตารางที่ 28 และกราฟที่ 22 พบว่าผู้ตอบแบบสอบถาม มีการศึกษาระดับมัธยมศึกษาตอนต้น ส่วนใหญ่ มีความเข้าใจต่อการกระทำความคิดตาม พ.ร.บ. ในระดับปานกลาง คิดเป็นร้อยละ 70.0 รองลงมาคือ ระดับมากและระดับน้อย คิดเป็นร้อยละ 15.0

ผู้ตอบแบบสอบถาม มีการศึกษาระดับมัธยมศึกษาตอนปลายหรือเทียบเท่า ส่วนใหญ่ มีความเข้าใจต่อการกระทำความคิดตาม พ.ร.บ. ในระดับปานกลาง คิดเป็นร้อยละ 79.3 รองลงมาคือ ระดับมาก คิดเป็นร้อยละ 17.2 และ ระดับน้อย คิดเป็นร้อยละ 3.4 ตามลำดับ

ผู้ตอบแบบสอบถาม มีการศึกษาระดับอนุปริญญาหรือเทียบเท่า ส่วนใหญ่ มีความเข้าใจต่อการกระทำความคิดตาม พ.ร.บ. ในระดับปานกลาง คิดเป็นร้อยละ 85.7 รองลงมาคือ ระดับน้อย คิดเป็นร้อยละ 11.4 และ ระดับมาก คิดเป็นร้อยละ 2.9 ตามลำดับ

ผู้ตอบแบบสอบถาม มีการศึกษาระดับปริญญาตรี ส่วนใหญ่ มีความเข้าใจต่อการกระทำความคิดตาม พ.ร.บ. ในระดับปานกลาง คิดเป็นร้อยละ 75.7 รองลงมาคือ ระดับมาก คิดเป็นร้อยละ 14.0 และ ระดับน้อย คิดเป็นร้อยละ 10.2 ตามลำดับ

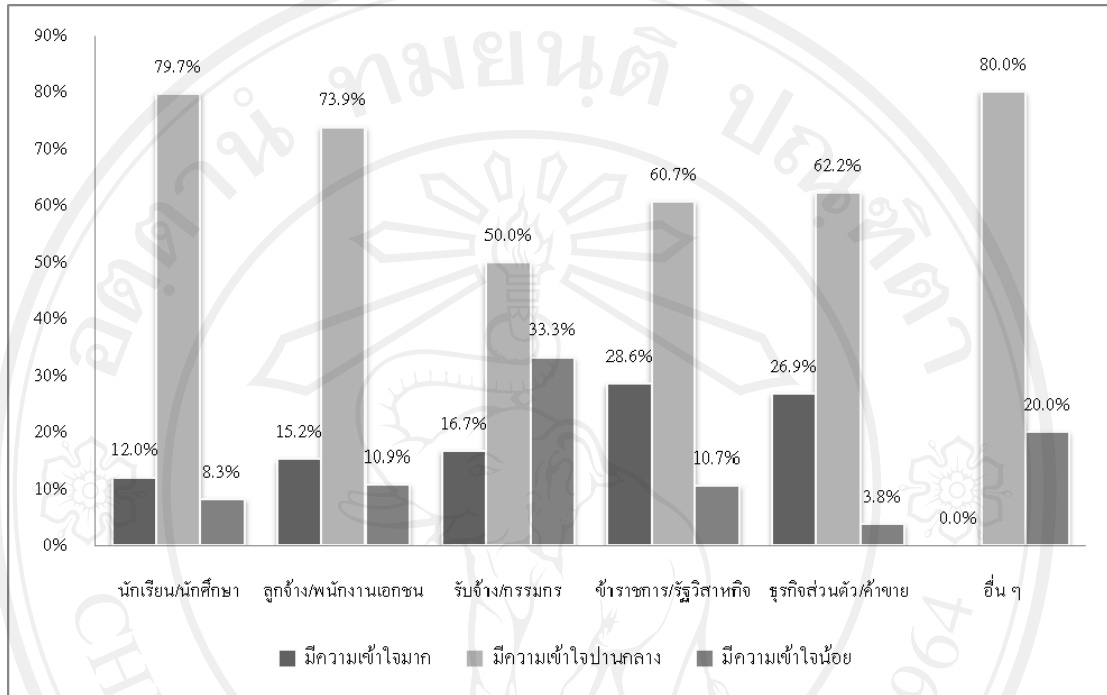
ผู้ตอบแบบสอบถาม มีการศึกษาระดับสูงกว่าปริญญาตรี ส่วนใหญ่ มีความเข้าใจต่อการกระทำความคิดตาม พ.ร.บ. ในระดับปานกลาง คิดเป็นร้อยละ 70.6รองลงมาคือ ระดับมาก คิดเป็นร้อยละ 23.5 และ ระดับน้อย คิดเป็นร้อยละ 5.9 ตามลำดับ

ตารางที่ 29 แสดงจำนวน และร้อยละของกลุ่มผู้ตอบแบบสอบถามที่มีความเข้าใจต่อการกระทำ ความผิดตาม พ.ร.บ. ในระดับมาก ปานกลาง น้อย จำแนกตามอาชีพ

อาชีพ ของผู้ตอบแบบสอบถาม	ระดับความเข้าใจการกระทำผิด			รวม	
	มาก	ปานกลาง	น้อย		
นักเรียน/นักศึกษา	จำนวน	32	212	22	266
	ร้อยละ	12.0%	79.7%	8.3%	100.0%
ลูกจ้าง/พนักงานเอกชน	จำนวน	7	34	5	46
	ร้อยละ	15.2%	73.9%	10.9%	100.0%
รับจ้าง/กรรมกร	จำนวน	1	3	2	6
	ร้อยละ	16.7%	50.0%	33.3%	100.0%
ข้าราชการ/รัฐวิสาหกิจ	จำนวน	8	17	3	28
	ร้อยละ	28.6%	60.7%	10.7%	100.0%
ธุรกิจส่วนตัว/ค้าขาย	จำนวน	7	18	1	26
	ร้อยละ	26.9%	62.2%	3.8%	100.0%
อื่น ๆ	จำนวน	0	8	2	10
	ร้อยละ	.0%	80.0%	20.0%	100.0%
รวม	จำนวน	55	292	35	382
	ร้อยละ	14.4%	76.4%	9.2%	100.0%

หมายเหตุ : อื่น ๆ ได้แก่ อาชีพ แม่บ้าน(ไม่ได้ทำงาน), ทหารเกณฑ์, และพนักงานมหาวิทยาลัย

กราฟที่ 23 แสดงร้อยละของกลุ่มผู้ตอบแบบสอบถามที่มีความเข้าใจต่อการกระทำความผิดตาม พ.ร.บ. ในระดับมาก ปานกลาง น้อย จำแนกตามอาชีพ



จากตารางที่ 29 และกราฟที่ 23 พบว่าผู้ตอบแบบสอบถาม มีอาชีพเป็นนักเรียนหรือนักศึกษา ส่วนใหญ่ มีความเข้าใจต่อการกระทำความผิดตาม พ.ร.บ. ในระดับปานกลาง คิดเป็นร้อยละ 79.7 รองลงมาคือ ระดับมาก คิดเป็นร้อยละ 12.0 และระดับน้อย คิดเป็นร้อยละ 8.3 ตามลำดับ

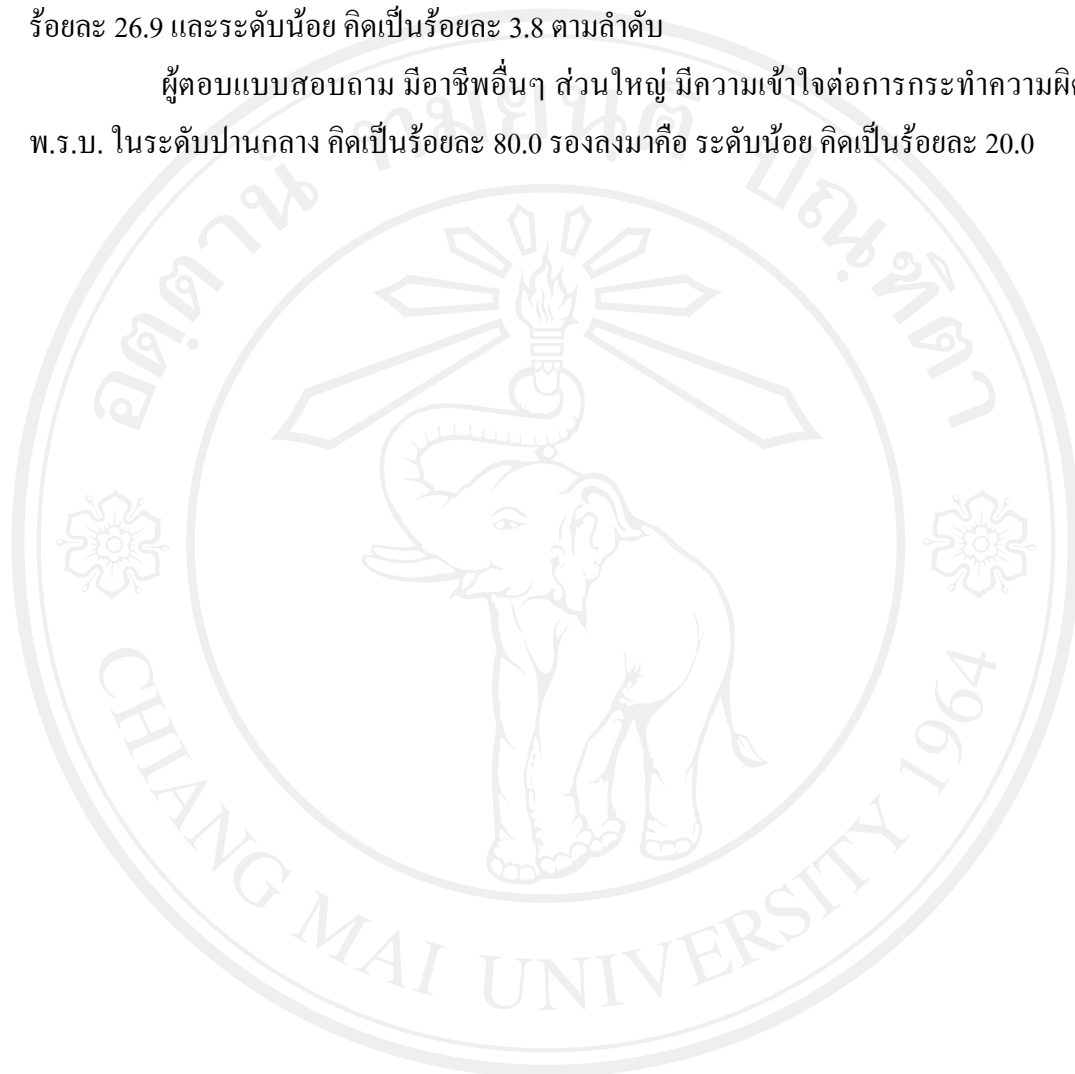
ผู้ตอบแบบสอบถาม มีอาชีพลูกจ้างหรือพนักงานเอกชน ส่วนใหญ่ มีความเข้าใจต่อการกระทำความผิดตาม พ.ร.บ. ในระดับปานกลาง คิดเป็นร้อยละ 73.9 รองลงมาคือ ระดับมาก คิดเป็นร้อยละ 15.2 และระดับน้อย คิดเป็นร้อยละ 10.9 ตามลำดับ

ผู้ตอบแบบสอบถาม มีอาชีพรับจ้างหรือกรรมกรส่วนใหญ่ มีความเข้าใจต่อการกระทำ ความผิดตาม พ.ร.บ. ในระดับปานกลาง คิดเป็นร้อยละ 50.0 รองลงมาคือ ระดับน้อย คิดเป็นร้อยละ 33.3 และระดับมาก คิดเป็นร้อยละ 16.7 ตามลำดับ

ผู้ตอบแบบสอบถาม มีอาชีพข้าราชการหรือรัฐวิสาหกิจ ส่วนใหญ่ มีความเข้าใจต่อการกระทำ ความผิดตาม พ.ร.บ. ในระดับปานกลาง คิดเป็นร้อยละ 60.7 รองลงมาคือ ระดับมาก คิดเป็นร้อยละ 28.6 และระดับน้อย คิดเป็นร้อยละ 10.7 ตามลำดับ

ผู้ตอบแบบสอบถาม มีอาชีพธุรกิจส่วนตัวหรือค้าขาย ส่วนใหญ่ มีความเข้าใจต่อการ
กระทำความผิดตาม พ.ร.บ. ในระดับปานกลาง คิดเป็นร้อยละ 62.2 รองลงมาคือ ระดับมาก คิดเป็น
ร้อยละ 26.9 และระดับน้อย คิดเป็นร้อยละ 3.8 ตามลำดับ

ผู้ตอบแบบสอบถาม มีอาชีพอื่นๆ ส่วนใหญ่ มีความเข้าใจต่อการกระทำความผิดตาม
พ.ร.บ. ในระดับปานกลาง คิดเป็นร้อยละ 80.0 รองลงมาคือ ระดับน้อย คิดเป็นร้อยละ 20.0

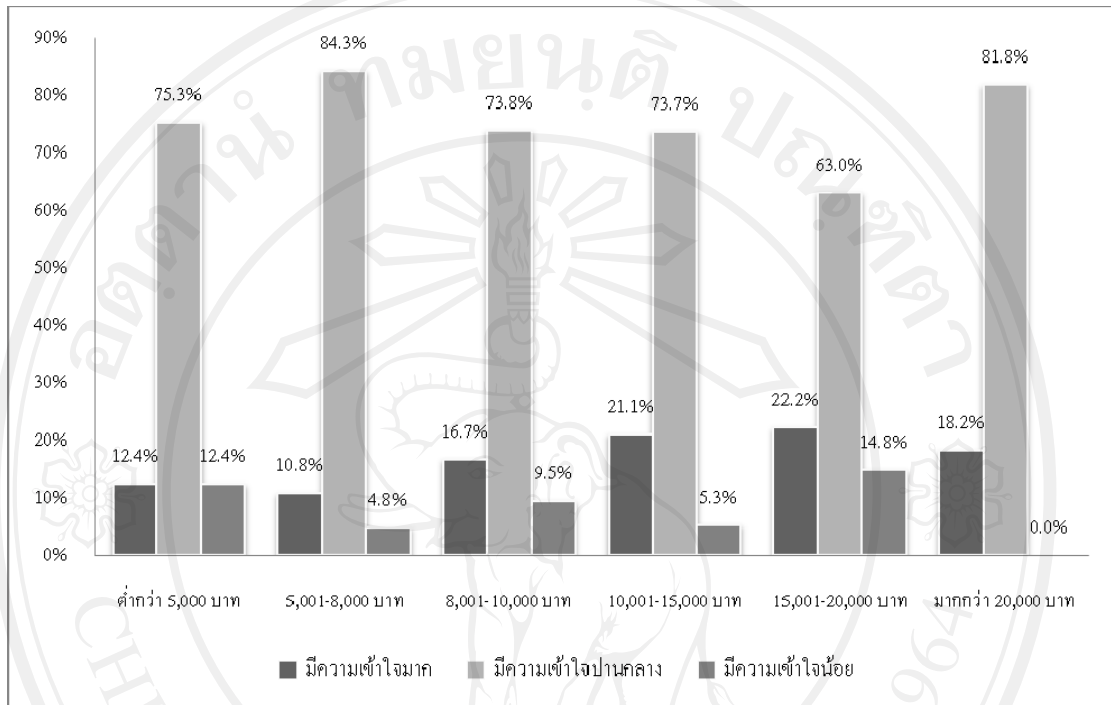


ลิขสิทธิ์มหาวิทยาลัยเชียงใหม่
Copyright© by Chiang Mai University
All rights reserved

ตารางที่ 30 แสดงจำนวน และร้อยละของกลุ่มผู้ตอบแบบสอบถามที่มีความเข้าใจต่อการกระทำ ความผิดตาม พ.ร.บ. ในระดับมาก ปานกลาง น้อย จำแนกตามรายได้เฉลี่ยต่อเดือน

รายได้เฉลี่ยต่อเดือน ของผู้ตอบแบบสอบถาม	ระดับความเข้าใจการกระทำผิดตาม พ.ร.บ.			รวม	
	มาก	ปานกลาง	น้อย		
ต่ำกว่า 5,000 บาท	จำนวน	21	128	21	170
	ร้อยละ	12.4%	75.3%	12.4%	
5,001-8,000 บาท	จำนวน	9	70	4	83
	ร้อยละ	10.8%	84.3%	4.8%	
8,001-10,000 บาท	จำนวน	7	31	4	42
	ร้อยละ	16.7%	73.8%	9.5%	
10,001-15,000 บาท	จำนวน	8	28	2	38
	ร้อยละ	21.1%	73.7%	5.3%	
15,001-20,000 บาท	จำนวน	6	17	4	27
	ร้อยละ	22.2%	63.0%	14.8%	
มากกว่า 20,000 บาท	จำนวน	4	18	0	22
	ร้อยละ	18.2%	81.8%	.0%	
รวม	จำนวน	55	292	35	382
	ร้อยละ	14.4%	76.4%	9.2%	

กราฟที่ 24 แสดงร้อยละของกลุ่มผู้ตอบแบบสอบถามที่มีความเข้าใจต่อการกระทำความผิดตาม พ.ร.บ. ในระดับมาก ปานกลาง น้อย จำแนกตามรายได้เฉลี่ยต่อเดือน



จากตารางที่ 30 และกราฟที่ 24 พบว่าผู้ตอบแบบสอบถาม มีรายได้เฉลี่ยต่อเดือน ต่ำกว่า 5,000 บาท ส่วนใหญ่ มีความเข้าใจต่อการกระทำความผิดตาม พ.ร.บ. ในระดับปานกลาง คิดเป็นร้อยละ 75.3 รองลงมาคือ ระดับมากและระดับน้อย คิดเป็นร้อยละ 12.4

ผู้ตอบแบบสอบถาม มีรายได้เฉลี่ยต่อเดือน 5,001-8,000 บาท ส่วนใหญ่ มีความเข้าใจต่อการกระทำความผิดตาม พ.ร.บ. ในระดับปานกลาง คิดเป็นร้อยละ 84.3 รองลงมาคือ ระดับมาก คิดเป็นร้อยละ 10.8 และ ระดับน้อย คิดเป็นร้อยละ 4.8 ตามลำดับ

ผู้ตอบแบบสอบถาม มีรายได้เฉลี่ยต่อเดือน 8,001-10,000 บาท ส่วนใหญ่ มีความเข้าใจต่อการกระทำความผิดตาม พ.ร.บ. ในระดับปานกลาง คิดเป็นร้อยละ 84.3 รองลงมาคือ ระดับมาก คิดเป็นร้อยละ 10.8 และ ระดับน้อย คิดเป็นร้อยละ 4.8 ตามลำดับ

ผู้ตอบแบบสอบถาม มีรายได้เฉลี่ยต่อเดือน 10,001-15,000 บาท ส่วนใหญ่ มีความเข้าใจต่อการกระทำความผิดตาม พ.ร.บ. ในระดับปานกลาง คิดเป็นร้อยละ 73.7 รองลงมาคือ ระดับมาก คิดเป็นร้อยละ 21.1 และ ระดับน้อย คิดเป็นร้อยละ 5.3 ตามลำดับ

ผู้ตอบแบบสอบถาม มีรายได้เฉลี่ยต่อเดือน 15,001-20,000 บาท ส่วนใหญ่ มีความเข้าใจต่อการกระทำความผิดตาม พ.ร.บ. ในระดับปานกลาง คิดเป็นร้อยละ 63.0 รองลงมาคือ ระดับมาก คิดเป็นร้อยละ 22.2 และ ระดับน้อย คิดเป็นร้อยละ 14.8 ตามลำดับ

ผู้ตอบแบบสอบถาม มีรายได้เฉลี่ยต่อเดือน มากกว่า 20,000 บาท ส่วนใหญ่ มีความเข้าใจต่อการกระทำความผิดตาม พ.ร.บ. ในระดับปานกลาง คิดเป็นร้อยละ 81.8 รองลงมาคือ ระดับมาก คิดเป็นร้อยละ 18.2

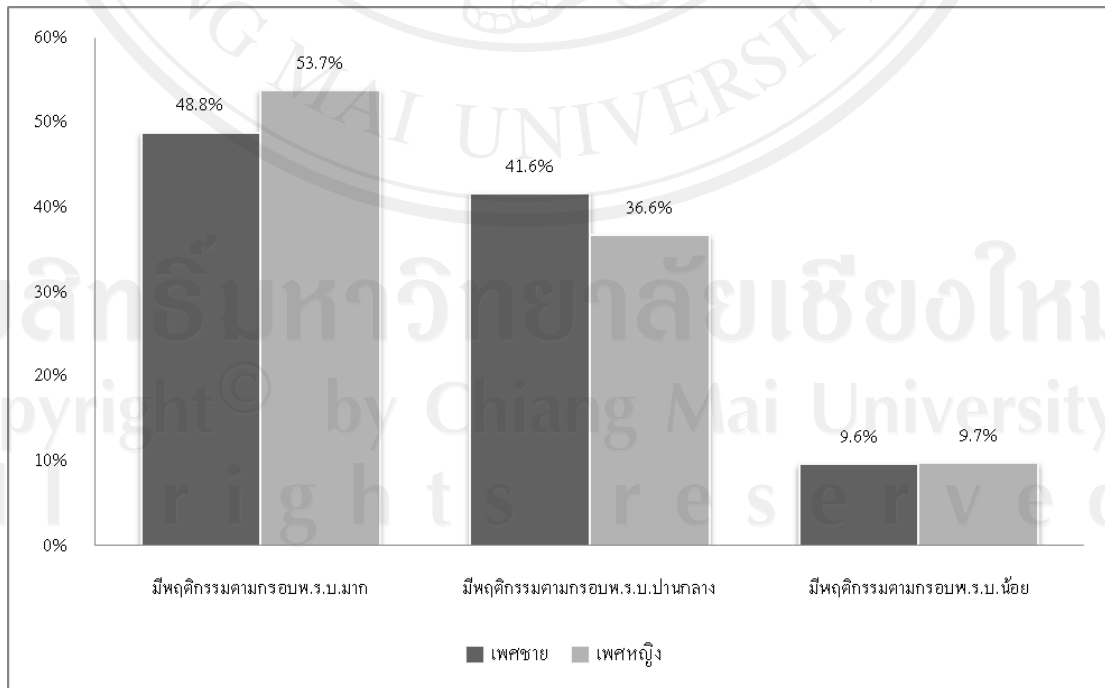


ลิขสิทธิ์มหาวิทยาลัยเชียงใหม่
Copyright© by Chiang Mai University
All rights reserved

ตารางที่ 31 แสดงจำนวน และร้อยละของกลุ่มผู้ตอบแบบสอบถามที่มีพฤติกรรมการใช้คอมพิวเตอร์และอินเทอร์เน็ตตามกรอบของ พ.ร.บ. ในระดับมาก ปานกลาง น้อย จำแนกตามเพศ

เพศของผู้ตอบแบบสอบถาม		ระดับพฤติกรรมตามกรอบ พ.ร.บ.			รวม
		มาก	ปานกลาง	น้อย	
เพศชาย	จำนวน	81	69	16	166
	ร้อยละ	48.8%	41.6%	9.6%	100.0%
เพศหญิง	จำนวน	116	79	21	216
	ร้อยละ	53.7%	36.6%	9.7%	100.0%
รวม	จำนวน	197	148	37	382
	ร้อยละ	51.6%	38.7%	9.7%	100.0%

กราฟที่ 25 แสดงร้อยละของกลุ่มผู้ตอบแบบสอบถามที่มีพฤติกรรมการใช้คอมพิวเตอร์และอินเทอร์เน็ตตามกรอบของ พ.ร.บ. ในระดับมาก ปานกลาง น้อย จำแนกตามเพศ



จากตารางที่ 31 และกราฟที่ 25 พบว่าผู้ตอบแบบสอบถาม เพศชาย ส่วนใหญ่ มีพฤติกรรมตามกรอบของ พ.ร.บ. ในระดับมาก คิดเป็นร้อยละ 48.8 รองลงมาคือ ระดับปานกลาง คิดเป็นร้อยละ 41.6 และ ระดับน้อย คิดเป็นร้อยละ 9.6 ตามลำดับ

ผู้ตอบแบบสอบถาม เพศหญิง ส่วนใหญ่ มีพฤติกรรมตามกรอบของ พ.ร.บ. ในระดับมาก คิดเป็นร้อยละ 53.7 รองลงมาคือ ระดับปานกลาง คิดเป็นร้อยละ 36.6 และ ระดับน้อย คิดเป็นร้อยละ 9.7 ตามลำดับ

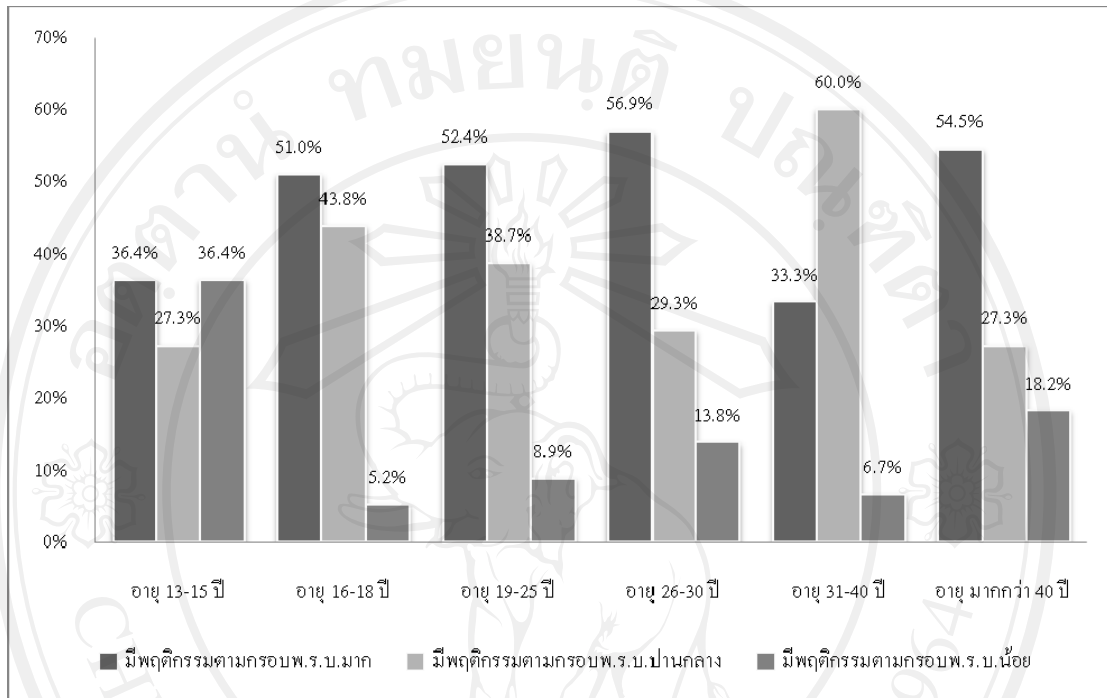


ลิขสิทธิ์มหาวิทยาลัยเชียงใหม่
Copyright© by Chiang Mai University
All rights reserved

ตารางที่ 32 แสดงจำนวน และร้อยละของกลุ่มผู้ตอบแบบสอบถามที่มีพฤติกรรมการใช้คอมพิวเตอร์และอินเทอร์เน็ตตามกรอบของ พ.ร.บ. ในระดับมาก ปานกลาง น้อย จำแนกตามอายุ

อายุ ของผู้ตอบแบบสอบถาม	ระดับพฤติกรรมตามกรอบ พ.ร.บ.			รวม	
	มาก	ปานกลาง	น้อย		
13-15 ปี	จำนวน	4	3	4	11
	ร้อยละ	36.4%	27.3%	36.4%	100.0%
16-18 ปี	จำนวน	49	42	5	96
	ร้อยละ	51.0%	43.8%	5.2%	100.0%
19-25 ปี	จำนวน	100	74	17	191
	ร้อยละ	52.4%	38.7%	8.9%	100.0%
26-30 ปี	จำนวน	33	17	8	58
	ร้อยละ	56.9%	29.3%	13.8%	100.0%
31-40 ปี	จำนวน	5	9	1	15
	ร้อยละ	33.3%	60.0%	6.7%	100.0%
มากกว่า 40 ปี	จำนวน	6	3	2	11
	ร้อยละ	54.5%	27.3%	18.2%	100.0%
รวม	จำนวน	197	148	37	382
	ร้อยละ	51.6%	38.7%	9.7%	100.0%

กราฟที่ 26 แสดงร้อยละของกลุ่มผู้ตอบแบบสอบถามที่มีพฤติกรรมการใช้คอมพิวเตอร์และอินเทอร์เน็ตตามกรอบของ พ.ร.บ. ในระดับมาก ปานกลาง น้อย จำแนกตามอายุ



จากตารางที่ 32 และกราฟที่ 26 พบว่าผู้ตอบแบบสอบถาม มีอายุ 13-15 ปี ส่วนใหญ่ มีพฤติกรรมการใช้คอมพิวเตอร์และอินเทอร์เน็ตตามกรอบของ พ.ร.บ. ในระดับมากและระดับน้อย คิดเป็นร้อยละ 36.4 รองลงมาคือ ระดับปานกลาง คิดเป็นร้อยละ 27.3

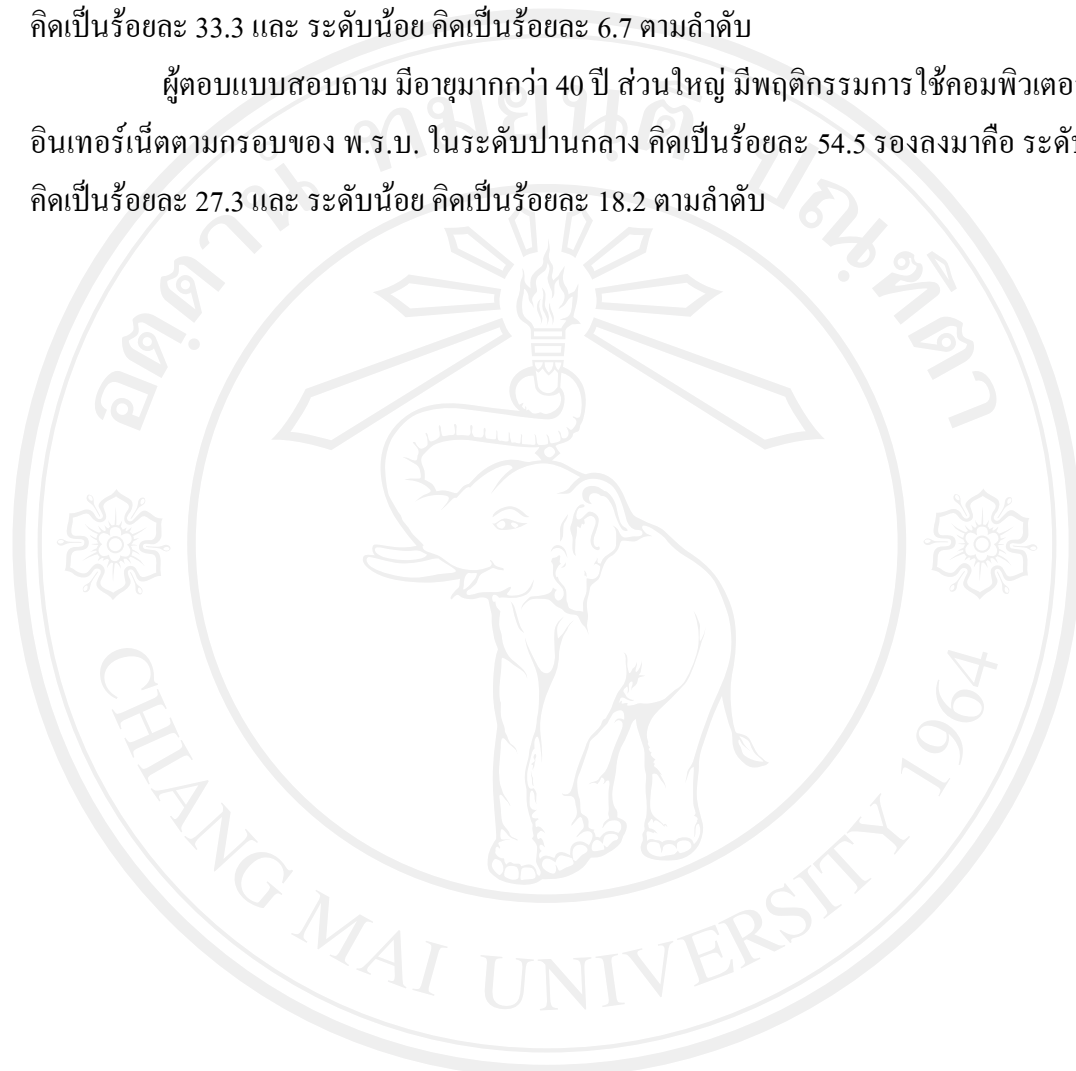
ผู้ตอบแบบสอบถาม มีอายุ 16-18 ปี ส่วนใหญ่ มีพฤติกรรมการใช้คอมพิวเตอร์และอินเทอร์เน็ตตามกรอบของ พ.ร.บ. ในระดับมาก คิดเป็นร้อยละ 51.0 รองลงมาคือ ระดับปานกลาง คิดเป็นร้อยละ 38.7 และ ระดับน้อย คิดเป็นร้อยละ 5.2 ตามลำดับ

ผู้ตอบแบบสอบถาม มีอายุ 19-25 ปี ส่วนใหญ่ มีพฤติกรรมการใช้คอมพิวเตอร์และอินเทอร์เน็ตตามกรอบของ พ.ร.บ. ในระดับมาก คิดเป็นร้อยละ 52.4 รองลงมาคือ ระดับปานกลาง คิดเป็นร้อยละ 43.8 และ ระดับน้อย คิดเป็นร้อยละ 8.9 ตามลำดับ

ผู้ตอบแบบสอบถาม มีอายุ 26-30 ปี ส่วนใหญ่ มีพฤติกรรมการใช้คอมพิวเตอร์และอินเทอร์เน็ตตามกรอบของ พ.ร.บ. ในระดับมาก คิดเป็นร้อยละ 56.9 รองลงมาคือ ระดับปานกลาง คิดเป็นร้อยละ 29.3 และ ระดับน้อย คิดเป็นร้อยละ 13.8 ตามลำดับ

ผู้ตอบแบบสอบถาม มีอายุ 31-40 ปี ส่วนใหญ่ มีพฤติกรรมการใช้คอมพิวเตอร์และอินเทอร์เน็ตตามกรอบของ พ.ร.บ. ในระดับปานกลาง คิดเป็นร้อยละ 60.0 รองลงมาคือ ระดับมาก คิดเป็นร้อยละ 33.3 และ ระดับน้อย คิดเป็นร้อยละ 6.7 ตามลำดับ

ผู้ตอบแบบสอบถาม มีอายุมากกว่า 40 ปี ส่วนใหญ่ มีพฤติกรรมการใช้คอมพิวเตอร์และอินเทอร์เน็ตตามกรอบของ พ.ร.บ. ในระดับปานกลาง คิดเป็นร้อยละ 54.5 รองลงมาคือ ระดับมาก คิดเป็นร้อยละ 27.3 และ ระดับน้อย คิดเป็นร้อยละ 18.2 ตามลำดับ

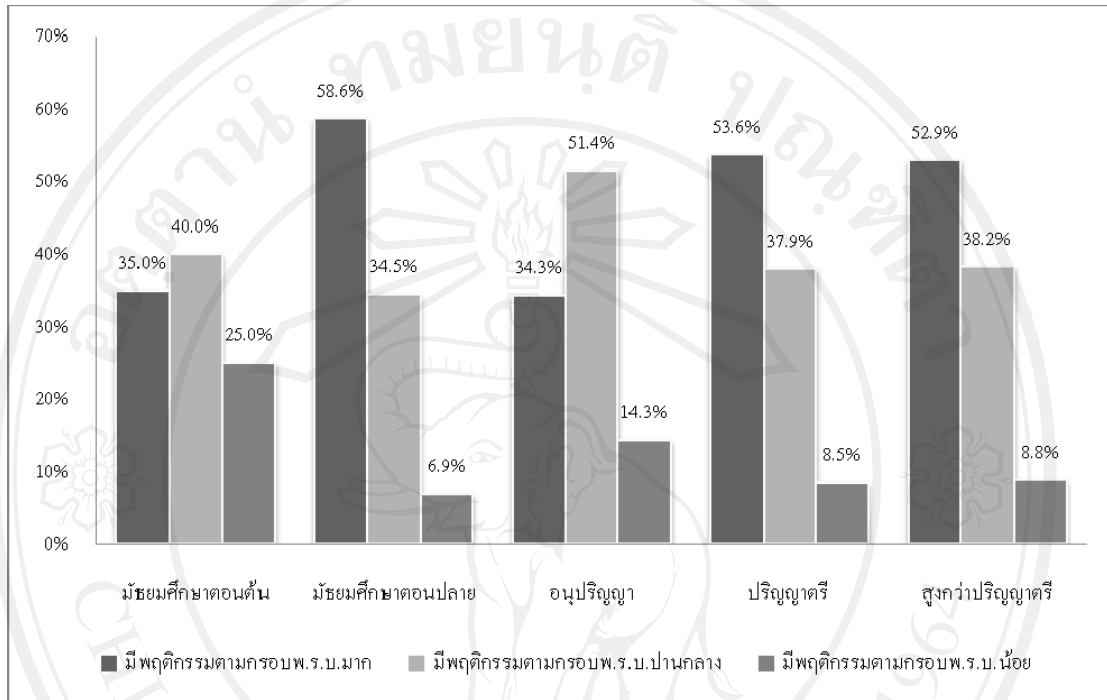


ลิขสิทธิ์มหาวิทยาลัยเชียงใหม่
Copyright© by Chiang Mai University
All rights reserved

ตารางที่ 33 แสดงจำนวน และร้อยละของกลุ่มผู้ตอบแบบสอบถามที่มีพฤติกรรมการใช้คอมพิวเตอร์และอินเทอร์เน็ตตามกรอบของ พ.ร.บ. ในระดับมาก ปานกลาง น้อย จำแนกตามการศึกษา

ระดับการศึกษา ของผู้ตอบแบบสอบถาม	ระดับพฤติกรรมตามกรอบ พ.ร.บ.			รวม	
	มาก	ปานกลาง	น้อย		
มัธยมศึกษาตอนต้น	จำนวน	7	8	5	20
	ร้อยละ	35.0%	40.0%	25.0%	100.0%
มัธยมศึกษาตอนปลาย/ หรือเทียบเท่า	จำนวน	34	20	4	58
	ร้อยละ	58.6%	34.5%	6.9%	100.0%
อนุปริญญา/หรือเทียบเท่า	จำนวน	12	18	5	35
	ร้อยละ	34.3%	51.4%	14.3%	100.0%
ปริญญาตรี	จำนวน	126	89	20	235
	ร้อยละ	53.6%	37.9%	8.5%	100.0%
สูงกว่าปริญญาตรี	จำนวน	18	13	3	34
	ร้อยละ	52.9%	38.2%	8.8%	100.0%
รวม	จำนวน	197	148	37	382
	ร้อยละ	51.6%	38.7%	9.7%	100.0%

กราฟที่ 27 แสดงร้อยละของกลุ่มผู้ตอบแบบสอบถามที่มีพฤติกรรมการใช้คอมพิวเตอร์และอินเทอร์เน็ตตามกรอบของ พ.ร.บ. ในระดับมาก ปานกลาง น้อย จำแนกตามการศึกษา



จากตารางที่ 33 และกราฟที่ 27 พบว่าผู้ตอบแบบสอบถาม มีการศึกษาระดับมัธยมศึกษาตอนต้น ส่วนใหญ่ มีพฤติกรรมการใช้คอมพิวเตอร์และอินเทอร์เน็ตตามกรอบของ พ.ร.บ. ในระดับปานกลาง คิดเป็นร้อยละ 40.0 รองลงมาคือ ระดับมาก คิดเป็นร้อยละ 35.0 และ ระดับน้อย คิดเป็นร้อยละ 25.0 ตามลำดับ

ผู้ตอบแบบสอบถาม มีการศึกษาระดับมัธยมศึกษาตอนปลายหรือเทียบเท่า ส่วนใหญ่ มีพฤติกรรมการใช้คอมพิวเตอร์และอินเทอร์เน็ตตามกรอบของ พ.ร.บ. ในระดับมาก คิดเป็นร้อยละ 58.6 รองลงมาคือ ระดับปานกลาง คิดเป็นร้อยละ 34.5 และ ระดับน้อย คิดเป็นร้อยละ 6.9 ตามลำดับ

ผู้ตอบแบบสอบถาม มีการศึกษาระดับอนุปริญญาหรือเทียบเท่าส่วนใหญ่ มีพฤติกรรมการใช้คอมพิวเตอร์และอินเทอร์เน็ตตามกรอบของ พ.ร.บ. ในระดับปานกลาง คิดเป็นร้อยละ 51.4 รองลงมาคือ ระดับมาก คิดเป็นร้อยละ 34.3 และ ระดับน้อย คิดเป็นร้อยละ 14.3 ตามลำดับ

ผู้ตอบแบบสอบถาม มีการศึกษาระดับปริญญาตรี ส่วนใหญ่ มีพฤติกรรมการใช้คอมพิวเตอร์และอินเทอร์เน็ตตามกรอบของ พ.ร.บ. ในระดับมาก คิดเป็นร้อยละ 53.6 รองลงมาคือระดับปานกลาง คิดเป็นร้อยละ 37.9 และ ระดับน้อย คิดเป็นร้อยละ 8.5 ตามลำดับ

ผู้ตอบแบบสอบถาม มีการศึกษาระดับสูงกว่าปริญญาตรี ส่วนใหญ่ มีพฤติกรรมการใช้คอมพิวเตอร์และอินเทอร์เน็ตตามกรอบของ พ.ร.บ. ในระดับมาก คิดเป็นร้อยละ 52.9 รองลงมาคือระดับปานกลาง คิดเป็นร้อยละ 38.2 และ ระดับน้อย คิดเป็นร้อยละ 8.8 ตามลำดับ



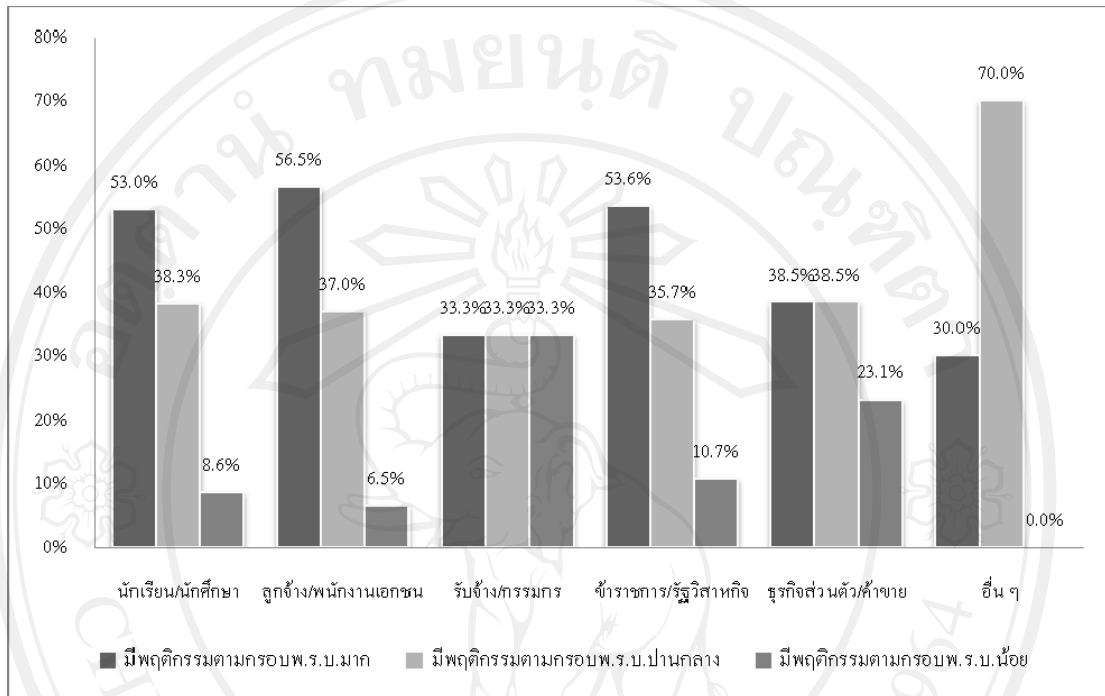
ลิขสิทธิ์มหาวิทยาลัยเชียงใหม่
Copyright© by Chiang Mai University
All rights reserved

ตารางที่ 34 แสดงจำนวน และร้อยละของกลุ่มผู้ตอบแบบสอบถามที่มีพฤติกรรมการใช้คอมพิวเตอร์และอินเทอร์เน็ตตามกรอบของ พ.ร.บ. ในระดับมาก ปานกลาง น้อย จำแนกตามอาชีพ

อาชีพ ของผู้ตอบแบบสอบถาม		ระดับพฤติกรรมตามกรอบ พ.ร.บ.			รวม
		มาก	ปานกลาง	น้อย	
นักเรียน/นักศึกษา	จำนวน	141	102	23	266
	ร้อยละ	53.0%	38.3%	8.6%	100.0%
ลูกจ้าง/พนักงานเอกชน	จำนวน	26	17	3	46
	ร้อยละ	56.5%	37.0%	6.5%	100.0%
รับจ้าง/กรรมกร	จำนวน	2	2	2	6
	ร้อยละ	33.3%	33.3%	33.3%	100.0%
ข้าราชการ/รัฐวิสาหกิจ	จำนวน	15	10	3	28
	ร้อยละ	53.6%	35.7%	10.7%	100.0%
ธุรกิจส่วนตัว/ค้าขาย	จำนวน	10	10	6	26
	ร้อยละ	38.5%	38.5%	23.1%	100.0%
อื่น ๆ	จำนวน	3	7	0	10
	ร้อยละ	30.0%	70.0%	.0%	100.0%
รวม	จำนวน	197	148	37	382
	ร้อยละ	51.6%	38.7%	9.7%	100.0%

หมายเหตุ : อื่น ๆ ได้แก่ อาชีพ แม่บ้าน(ไม่ได้ทำงาน), ทหารเกณฑ์ และพนักงานมหาวิทยาลัย

กราฟที่ 28 แสดงร้อยละของกลุ่มผู้ตอบแบบสอบถามที่มีพฤติกรรมการใช้คอมพิวเตอร์และอินเทอร์เน็ตตามกรอบของ พ.ร.บ. ในระดับมาก ปานกลาง น้อย จำแนกตามอาชีพ



จากตารางที่ 34 และกราฟที่ 28 พบว่าผู้ตอบแบบสอบถาม มีอาชีพเป็นนักเรียนหรือนักศึกษา ส่วนใหญ่ มีพฤติกรรมการใช้คอมพิวเตอร์และอินเทอร์เน็ตตามกรอบของ พ.ร.บ. ในระดับมาก คิดเป็นร้อยละ 53.0 รองลงมาคือ ระดับปานกลาง คิดเป็นร้อยละ 38.3 และ ระดับน้อย คิดเป็นร้อยละ 8.6 ตามลำดับ

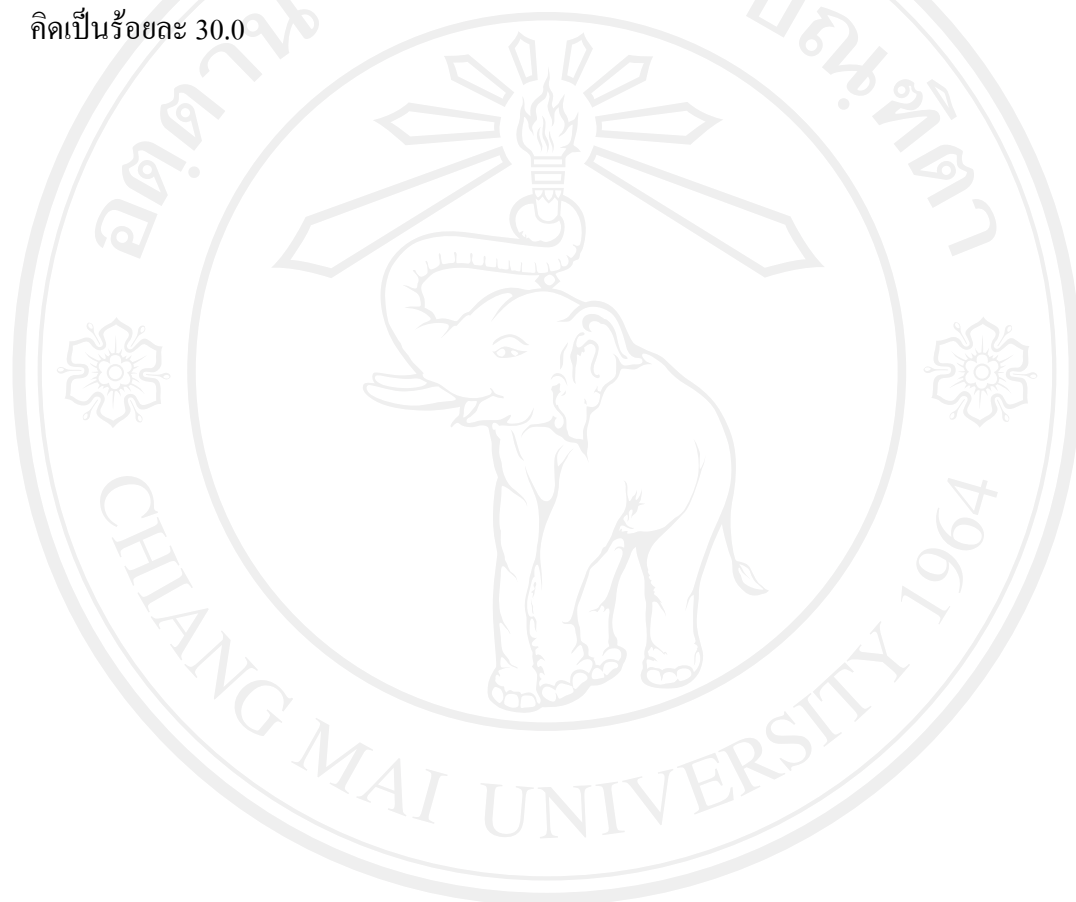
ผู้ตอบแบบสอบถาม มีอาชีพเป็นลูกจ้างหรือพนักงานเอกชน ส่วนใหญ่ มีพฤติกรรมการใช้คอมพิวเตอร์และอินเทอร์เน็ตตามกรอบของ พ.ร.บ. ในระดับมาก คิดเป็นร้อยละ 56.5 รองลงมาคือ ระดับปานกลาง คิดเป็นร้อยละ 35.7 และ ระดับน้อย คิดเป็นร้อยละ 6.5 ตามลำดับ

ผู้ตอบแบบสอบถาม มีอาชีพรับจ้างหรือกรรมกร มีพฤติกรรมการใช้คอมพิวเตอร์และอินเทอร์เน็ตตามกรอบของ พ.ร.บ. เท่ากันคือ ระดับมาก ปานกลาง และน้อย คิดเป็นร้อยละ 33.3

ผู้ตอบแบบสอบถาม มีอาชีพเป็นข้าราชการหรือรัฐวิสาหกิจส่วนใหญ่ มีพฤติกรรมการใช้คอมพิวเตอร์และอินเทอร์เน็ตตามกรอบของ พ.ร.บ. ในระดับมาก คิดเป็นร้อยละ 53.6 รองลงมาคือ ระดับปานกลาง คิดเป็นร้อยละ 38.5 และ ระดับน้อย คิดเป็นร้อยละ 23.1 ตามลำดับ

ผู้ตอบแบบสอบถาม มีอาชีพธุรกิจส่วนตัวหรือค้าขาย ส่วนใหญ่ มีพฤติกรรมการใช้คอมพิวเตอร์และอินเทอร์เน็ตตามกรอบของ พ.ร.บ. ในระดับมากและปานกลาง คิดเป็นร้อยละ 38.5 รองลงมาคือ ระดับน้อย คิดเป็นร้อยละ 23.1 ตามลำดับ

ผู้ตอบแบบสอบถาม มีอาชีพอื่นๆ ส่วนใหญ่ มีพฤติกรรมการใช้คอมพิวเตอร์และอินเทอร์เน็ตตามกรอบของ พ.ร.บ. ในระดับปานกลาง คิดเป็นร้อยละ 70.0 รองลงมาคือ ระดับมาก คิดเป็นร้อยละ 30.0

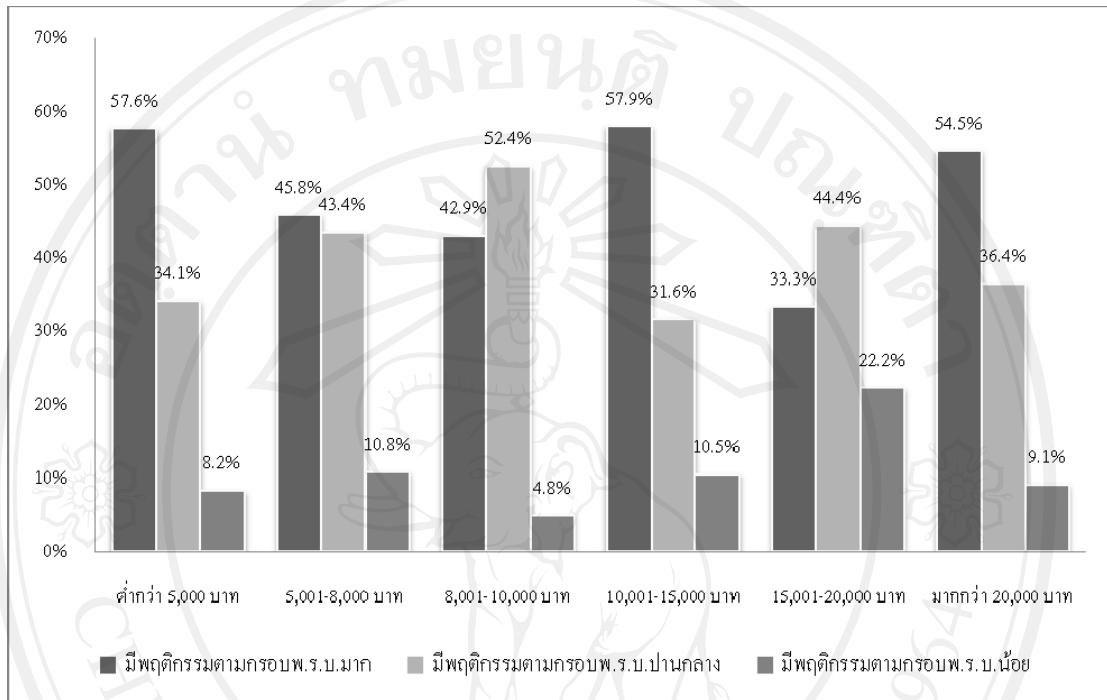


ลิขสิทธิ์มหาวิทยาลัยเชียงใหม่
Copyright© by Chiang Mai University
All rights reserved

ตารางที่ 35 แสดงจำนวน และร้อยละของกลุ่มผู้ตอบแบบสอบถามที่มีพฤติกรรมการใช้คอมพิวเตอร์และอินเทอร์เน็ตตามกรอบของ พ.ร.บ. ใน ระดับมาก ปานกลาง น้อย จำแนกตามรายได้เฉลี่ยต่อเดือน

รายได้เฉลี่ยต่อเดือน ของผู้ตอบแบบสอบถาม		ระดับพฤติกรรมตามกรอบ พ.ร.บ.			รวม
		มาก	ปานกลาง	น้อย	
ต่ำกว่า 5,000 บาท	รายได้	98	58	14	170
	จำนวน	57.6%	34.1%	8.2%	100.0%
5,001-8,000 บาท	รายได้	38	36	9	83
	จำนวน	45.8%	43.4%	10.8%	100.0%
8,001-10,000 บาท	รายได้	18	22	2	42
	จำนวน	42.9%	52.4%	4.8%	100.0%
10,001-15,000 บาท	รายได้	22	12	4	38
	จำนวน	57.9%	31.6%	10.5%	100.0%
15,001-20,000 บาท	รายได้	9	12	6	27
	จำนวน	33.3%	44.4%	22.2%	100.0%
มากกว่า 20,000 บาท	รายได้	12	8	2	22
	จำนวน	54.5%	36.4%	9.1%	100.0%
รวม	รายได้	197	148	37	382
	จำนวน	51.6%	38.7%	9.7%	100.0%

กราฟที่ 29 แสดงร้อยละของกลุ่มผู้ตอบแบบสอบถามที่มีพฤติกรรมการใช้คอมพิวเตอร์และอินเทอร์เน็ตตามกรอบของ พ.ร.บ. ใน ระดับมาก ปานกลาง น้อย จำแนกตามรายได้เฉลี่ยต่อเดือน



จากตารางที่ 35 และกราฟที่ 29 พบว่าผู้ตอบแบบสอบถาม มีรายได้เฉลี่ยต่อเดือนต่ำกว่า 5,000 บาท มีพฤติกรรมการใช้คอมพิวเตอร์และอินเทอร์เน็ตตามกรอบของ พ.ร.บ. ในระดับมาก คิดเป็นร้อยละ 57.6 รองลงมาคือ ระดับปานกลาง คิดเป็นร้อยละ 34.1 และ ระดับน้อย คิดเป็นร้อยละ 8.2 ตามลำดับ

ผู้ตอบแบบสอบถาม มีรายได้เฉลี่ยต่อเดือน 5,001-8,000 บาท มีพฤติกรรมการใช้คอมพิวเตอร์และอินเทอร์เน็ตตามกรอบของ พ.ร.บ. ในระดับมาก คิดเป็นร้อยละ 45.8 รองลงมาคือ ระดับปานกลาง คิดเป็นร้อยละ 43.4 และ ระดับน้อย คิดเป็นร้อยละ 10.8 ตามลำดับ

ผู้ตอบแบบสอบถาม มีรายได้เฉลี่ยต่อเดือน 8,001-10,000 บาท มีพฤติกรรมการใช้คอมพิวเตอร์และอินเทอร์เน็ตตามกรอบของ พ.ร.บ. ในระดับปานกลาง คิดเป็นร้อยละ 52.4 รองลงมาคือ ระดับมาก คิดเป็นร้อยละ 42.9 และ ระดับน้อย คิดเป็นร้อยละ 4.8 ตามลำดับ

ผู้ตอบแบบสอบถาม มีรายได้เฉลี่ยต่อเดือน 10,001-15,000 บาท มีพฤติกรรมการใช้คอมพิวเตอร์และอินเทอร์เน็ตตามกรอบของ พ.ร.บ. ในระดับมาก คิดเป็นร้อยละ 57.9 รองลงมาคือ ระดับปานกลาง คิดเป็นร้อยละ 31.6 และ ระดับน้อย คิดเป็นร้อยละ 10.5 ตามลำดับ

ผู้ตอบแบบสอบถาม มีรายได้เฉลี่ยต่อเดือน 15,001-20,000 บาท มีพฤติกรรมการใช้คอมพิวเตอร์และอินเทอร์เน็ตตามกรอบของ พ.ร.บ. ในระดับมาก คิดเป็นร้อยละ 44.4 รองลงมาคือระดับปานกลาง คิดเป็นร้อยละ 33.3 และ ระดับน้อย คิดเป็นร้อยละ 22.2 ตามลำดับ

ผู้ตอบแบบสอบถาม มีรายได้เฉลี่ยต่อเดือนมากกว่า 20,000 บาท มีพฤติกรรมการใช้คอมพิวเตอร์และอินเทอร์เน็ตตามกรอบของ พ.ร.บ. ในระดับมาก คิดเป็นร้อยละ 54.5 รองลงมาคือระดับปานกลาง คิดเป็นร้อยละ 36.4 และ ระดับน้อย คิดเป็นร้อยละ 9.1 ตามลำดับ



ลิขสิทธิ์มหาวิทยาลัยเชียงใหม่
Copyright© by Chiang Mai University
All rights reserved