

## บทที่ 4

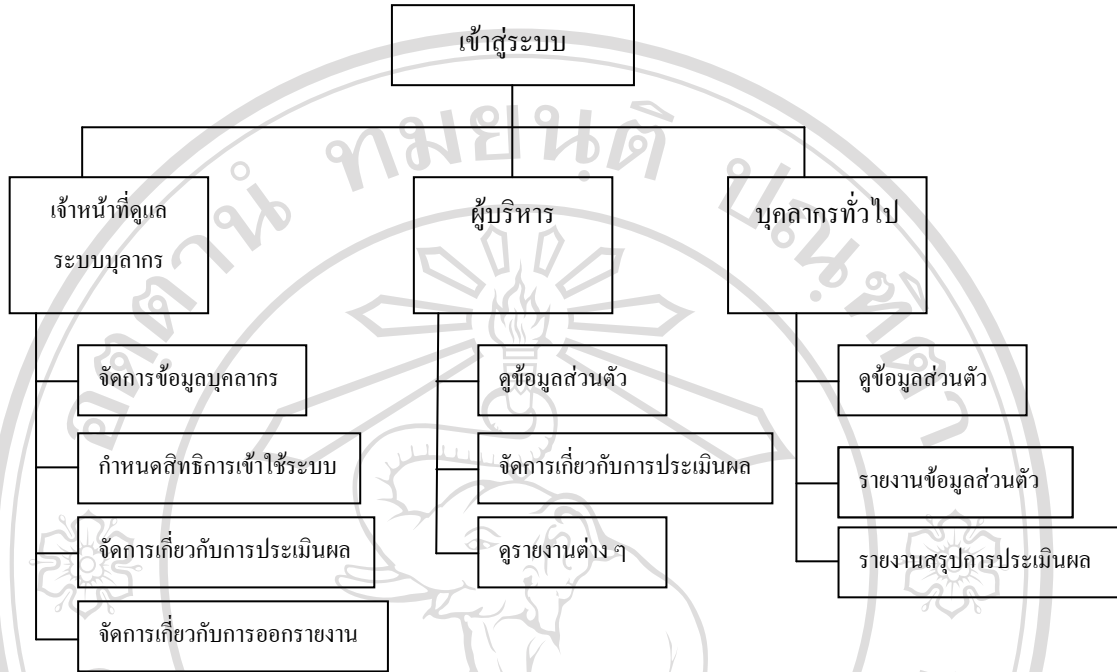
### การออกแบบจอภาพและออกแบบรายงาน

จากการวิเคราะห์ฐานข้อมูลในบทที่ผ่านมาโดยใช้แผนภาพบริบทและแผนภาพการไหลของข้อมูล รวมถึงแผนภาพความสัมพันธ์ของเอนทิตี และการออกแบบฐานข้อมูล เพื่อให้เห็นความสัมพันธ์ของข้อมูลในกระบวนการต่างๆ และให้สอดคล้องกับความต้องการของผู้ใช้งาน ซึ่งในบทนี้จะได้กล่าวถึงการออกแบบโครงสร้างโปรแกรมและหน้าจอการแสดงผลของระบบสารสนเทศเพื่อการจัดการบุคลากร สำนักงานเกษตรและสหกรณ์จังหวัดเชียงใหม่ โดยเก็บข้อมูลจากผู้ใช้งานถึงความต้องการในโครงสร้างโปรแกรม หน้าจอการแสดงผล โดยแบ่งเป็น

- 1) โครงสร้างโปรแกรม
- 2) การออกแบบหน้าจอและการแสดงผล

#### 4.1 โครงสร้างโปรแกรม

การออกแบบโครงสร้างโปรแกรมได้แบ่งตามสิทธิของผู้ใช้งาน ได้แก่ ผู้บริหาร เจ้าหน้าที่ดูแลระบบบุคลากร และบุคลากรทั่วไป โดยผู้ใช้งานจะต้องล็อกอินเข้าสู่ระบบทุกครั้งก่อนใช้งาน เมื่อล็อกอินเข้าสู่ระบบแล้ว เจ้าหน้าที่ดูแลระบบบุคลากรสามารถเข้าไปเพิ่ม แก้ไข และลบข้อมูลได้ เจ้าหน้าที่ดูแลระบบบุคลากรจะเป็นผู้ที่จัดการระบบทั้งหมด ได้แก่ การกำหนดสิทธิการเข้าใช้ระบบจัดการข้อมูลให้กับบุคลากร จัดการเกี่ยวกับการประเมินผล จัดการเกี่ยวกับการออกรายงาน ผู้บริหาร สามารถเข้าใช้งานในส่วนออกรายงานเพื่อดูรายงานต่าง ๆ เช่น รายงานสรุปผลการลาของบุคลากรประจำปี เป็นต้น จัดการเกี่ยวกับการประเมินผล รวมทั้งสามารถเข้าไปดูข้อมูลส่วนตัวของตนเอง แต่ไม่สามารถเปลี่ยนแปลงแก้ไขข้อมูลได้ สำหรับบุคลากรทั่วไปสามารถเข้าดูข้อมูลส่วนตัวของตนเอง รายงานข้อมูลของตนเอง และรายงานสรุปการประเมินผลได้ แต่ไม่สามารถแก้ไขข้อมูลส่วนตัวได้



รูป 4.1 โครงสร้างของระบบสารสนเทศเพื่อการจัดการบุคลากร  
สำนักงานเกษตรและสหกรณ์จังหวัดเชียงใหม่

#### 4.2 การออกแบบหน้าจอและการแสดงผล

การออกแบบหน้าจอเป็นการออกแบบการนำเข้าข้อมูล และแสดงผลข้อมูล ซึ่งส่วนการแสดงผลข้อมูลนี้ มีทั้งรูปแบบการแสดงผลทางจอภาพและรายงานเพื่อแสดงผลทางเครื่องพิมพ์ ซึ่งการออกแบบโดยทั่วไป จะออกแบบไปในรูปแบบที่คล้ายกัน เพื่อความสะดวกในการใช้งาน และมีรูปแบบการทำงานไปในทางเดียวกัน การออกแบบจอภาพและรายงานของระบบสารสนเทศเพื่อการจัดการบุคลากร สำนักงานเกษตรและสหกรณ์จังหวัดเชียงใหม่ สามารถออกแบบได้ดังนี้

#### 4.2.1 หน้าจอเข้าสู่ระบบ

ส่วนที่ 1	
ส่วนที่ 2	
Username :	<input type="text"/>
Password :	<input type="password"/>
<input type="button" value="Login"/>	

รูป 4.2 หน้าจอเข้าสู่ระบบ

จากรูป 4.2 สามารถอธิบายได้ดังนี้

ส่วนที่ 1 แสดงส่วนของตราสัญลักษณ์ของระบบสารสนเทศเพื่อการจัดการบุคลากร สำนักงานเกษตรและสหกรณ์จังหวัดเชียงใหม่

ส่วนที่ 2 แสดงส่วนของการเข้าสู่ระบบจัดการเกี่ยวกับบุคลากร โดยมีสิทธิการเข้าสู่ระบบแตกต่างกันไปตามสิทธิที่ได้รับ

#### 4.2.2 หน้าจอการจัดการระบบเบื้องต้น

ส่วนที่ 1	
ส่วนที่ 2	
ส่วนที่ 3	ส่วนที่ 4

รูป 4.3 หน้าจอจัดการระบบเบื้องต้น

จากรูป 4.3 สามารถอธิบายได้ดังนี้

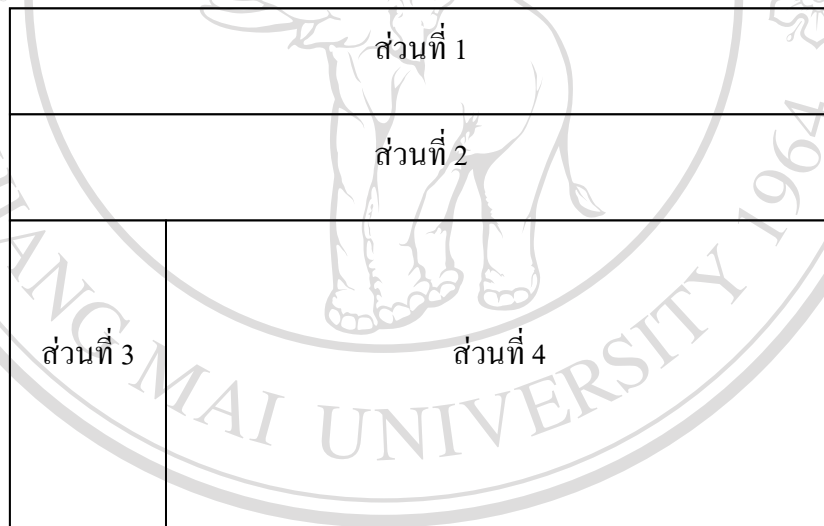
ส่วนที่ 1 แสดงส่วนของตราสัญลักษณ์ของระบบสารสนเทศเพื่อการจัดการบุคลากร  
สำนักงานเกษตรและสหกรณ์จังหวัดเชียงใหม่

ส่วนที่ 2 แสดงเมนูหลัก ซึ่งจะแสดงข้อมูลตามสิทธิที่ได้รับจากการเข้าสู่ระบบของผู้ใช้งาน  
รวมถึงส่วนการออกจากระบบ

ส่วนที่ 3 แสดงชื่อผู้ใช้งานระบบ

ส่วนที่ 4 แสดงผลจากการเลือกเมนูหลัก

#### 4.2.3 หน้าจอบุคลากร



รูป 4.4 หน้าจอบุคลากร

จากรูป 4.4 สามารถอธิบายได้ดังนี้

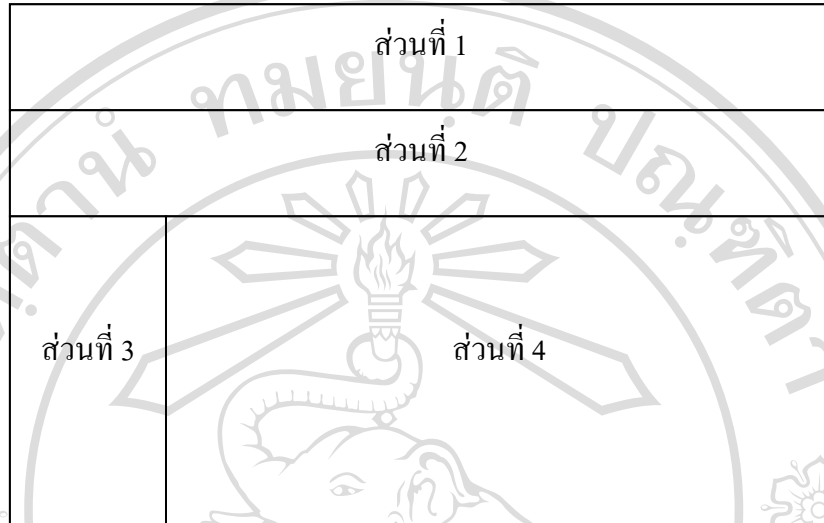
ส่วนที่ 1 แสดงส่วนของตราสัญลักษณ์ของระบบสารสนเทศเพื่อการจัดการบุคลากร  
สำนักงานเกษตรและสหกรณ์จังหวัดเชียงใหม่

ส่วนที่ 2 แสดงเมนูหลัก ซึ่งจะแสดงข้อมูลตามสิทธิที่ได้รับจากการเข้าสู่ระบบของผู้ใช้งาน  
รวมถึงส่วนการออกจากระบบ

ส่วนที่ 3 แสดงชื่อผู้ใช้งานระบบ

ส่วนที่ 4 แสดงรายชื่อบุคลากรในหน่วยงาน

#### 4.2.4 หน้าจอการเพิ่มและการแก้ไขข้อมูลบุคลากร



รูป 4.5 หน้าจอการเพิ่มและการแก้ไขข้อมูลบุคลากร

จากรูป 4.5 สามารถอธิบายการเพิ่มข้อมูลบุคลากรได้ ดังนี้

- ส่วนที่ 1 แสดงส่วนของตราสัญลักษณ์ของระบบสารสนเทศเพื่อการจัดการบุคลากร สำนักงานเกษตรและสหกรณ์จังหวัดเชียงใหม่
- ส่วนที่ 2 แสดงเมนูหลัก ซึ่งจะแสดงข้อมูลตามสิทธิที่ได้รับจากการเข้าสู่ระบบของผู้ใช้งาน รวมถึงส่วนการออกจากระบบ
- ส่วนที่ 3 แสดงชื่อผู้ใช้งานระบบ
- ส่วนที่ 4 แสดงส่วนป้อนข้อมูล ซึ่งมีรายละเอียดเกี่ยวกับบุคลากร เช่น หน่วยงาน ประเภทบุคลากร หมายเลขบัตรประชาชน ชื่อ นามสกุล เป็นต้น

จากรูป 4.5 สามารถอธิบายการแก้ไขข้อมูลบุคลากรได้ ดังนี้

- ส่วนที่ 1 แสดงส่วนของตราสัญลักษณ์ของระบบสารสนเทศเพื่อการจัดการบุคลากร สำนักงานเกษตรและสหกรณ์จังหวัดเชียงใหม่
- ส่วนที่ 2 แสดงเมนูหลัก ซึ่งจะแสดงข้อมูลตามสิทธิที่ได้รับจากการเข้าสู่ระบบของผู้ใช้งาน รวมถึงส่วนการออกจากระบบ
- ส่วนที่ 3 แสดงชื่อผู้ใช้งานระบบ
- ส่วนที่ 4 แสดงข้อมูลรายละเอียดต่าง ๆ ของบุคลากรที่มีบันทึกอยู่ในระบบ โดยสามารถเปลี่ยนแปลงแก้ไขข้อมูลจากเดิมได้

#### 4.2.5 หน้าจอการเพิ่มและแก้ไขข้อมูลประวัติการศึกษา

ส่วนที่ 1	
ส่วนที่ 2	ส่วนที่ 4
ส่วนที่ 3	
	ส่วนที่ 5

รูป 4.6 หน้าจอการเพิ่มและแก้ไขข้อมูลประวัติการศึกษา

จากรูป 4.6 สามารถอธิบายการเพิ่มข้อมูลประวัติการศึกษาได้ ดังนี้  
 ส่วนที่ 1 แสดงส่วนของตราสัญลักษณ์ของระบบสารสนเทศเพื่อการจัดการบุคลากร สำนักงานเกษตรและสหกรณ์จังหวัดเชียงใหม่  
 ส่วนที่ 2 แสดงชื่อบุคลากรที่อยู่ระหว่างจัดการข้อมูล  
 ส่วนที่ 3 แสดงชื่อผู้เข้าใช้งานระบบ  
 ส่วนที่ 4 แสดงส่วนป้อนข้อมูลรายละเอียดเกี่ยวกับการศึกษา ได้แก่ วุฒิมหาวิทยาลัย สาขาวิชา  
 เดือนปีที่ศึกษาและสำเร็จการศึกษา และสถานศึกษา

ส่วนที่ 5 แสดงข้อมูลที่บันทึกไว้ในระบบ

จากรูป 4.6 สามารถอธิบายการแก้ไขข้อมูลประวัติการศึกษาได้ ดังนี้

ส่วนที่ 1 แสดงส่วนของตราสัญลักษณ์ของระบบสารสนเทศเพื่อการจัดการบุคลากร สำนักงาน  
 เกษตรและสหกรณ์จังหวัดเชียงใหม่

ส่วนที่ 2 แสดงชื่อบุคลากรที่อยู่ระหว่างจัดการข้อมูล

ส่วนที่ 3 แสดงชื่อผู้เข้าใช้งานระบบ

ส่วนที่ 4 แสดงข้อมูลรายละเอียดต่าง ๆ ที่มีบันทึกอยู่ในระบบ โดยสามารถเปลี่ยนแปลง  
 แก้ไขข้อมูลจากเดิมได้

ส่วนที่ 5 แสดงข้อมูลที่บันทึกไว้ในระบบ

#### 4.2.6 หน้าจอการเพิ่มและแก้ไขข้อมูลประวัติตำแหน่งและอัตราเงินเดือน

ส่วนที่ 1	
ส่วนที่ 2	ส่วนที่ 4
ส่วนที่ 3	
	ส่วนที่ 5

รูป 4.7 หน้าจอการเพิ่มและแก้ไขข้อมูลประวัติตำแหน่งและอัตราเงินเดือน

จากรูป 4.7 สามารถอธิบายการเพิ่มข้อมูลประวัติตำแหน่งและอัตราเงินเดือน ได้ ดังนี้  
ส่วนที่ 1 แสดงส่วนของตราสัญลักษณ์ของระบบสารสนเทศเพื่อการจัดการบุคลากร  
สำนักงานเกษตรและสหกรณ์จังหวัดเชียงใหม่

ส่วนที่ 2 แสดงชื่อบุคลากรที่อยู่ระหว่างจัดการข้อมูล

ส่วนที่ 3 แสดงชื่อผู้เข้าใช้งานระบบ

ส่วนที่ 4 แสดงส่วนป้อนข้อมูลรายละเอียดเกี่ยวกับตำแหน่งและอัตราเงินเดือน ได้แก่ วัน  
เดือนปีที่เข้ารับตำแหน่ง ชื่อตำแหน่ง เลขที่ตำแหน่ง ระดับ อัตราเงินเดือน และเอกสารอ้างอิง

ส่วนที่ 5 แสดงข้อมูลที่บันทึกไว้ในระบบ

จากรูป 4.7 สามารถอธิบายการแก้ไขข้อมูลประวัติตำแหน่งและอัตราเงินเดือน ได้ ดังนี้  
ส่วนที่ 1 แสดงส่วนของตราสัญลักษณ์ของระบบสารสนเทศเพื่อการจัดการบุคลากร  
สำนักงานเกษตรและสหกรณ์จังหวัดเชียงใหม่

ส่วนที่ 2 แสดงชื่อบุคลากรที่อยู่ระหว่างจัดการข้อมูล

ส่วนที่ 3 แสดงชื่อผู้เข้าใช้งานระบบ

ส่วนที่ 4 แสดงข้อมูลรายละเอียดต่าง ๆ ที่มีบันทึกอยู่ในระบบ โดยสามารถเปลี่ยนแปลง  
แก้ไขข้อมูลจากเดิมได้

ส่วนที่ 5 แสดงข้อมูลที่บันทึกไว้ในระบบ



#### 4.2.7 หน้าจอการเพิ่มข้อมูลและแก้ไขข้อมูลประวัติการได้รับเครื่องราชฯ

ส่วนที่ 1	
ส่วนที่ 2	ส่วนที่ 4
ส่วนที่ 3	
	ส่วนที่ 5

รูป 4.8 หน้าจอการเพิ่มข้อมูลและแก้ไขข้อมูลประวัติการได้รับเครื่องราชฯ

จากรูป 4.8 สามารถอธิบายการเพิ่มข้อมูลประวัติการได้รับเครื่องราชฯ ได้ ดังนี้  
 ส่วนที่ 1 แสดงส่วนของตราสัญลักษณ์ของระบบสารสนเทศเพื่อการจัดการบุคลากร  
 สำนักงานเกษตรและสหกรณ์จังหวัดเชียงใหม่  
 ส่วนที่ 2 แสดงชื่อบุคลากรที่อยู่ระหว่างจัดการข้อมูล  
 ส่วนที่ 3 แสดงชื่อผู้ใช้งานระบบ  
 ส่วนที่ 4 แสดงส่วนป้อนข้อมูลรายละเอียดเกี่ยวกับการได้รับเครื่องราชฯ ได้แก่ วันเดือนปี  
 ที่ได้รับเครื่องราชฯ ชื่อเครื่องราชฯ เอกสารอ้างอิง

ส่วนที่ 5 แสดงข้อมูลที่บันทึกไว้ในระบบ  
 จากรูป 4.8 สามารถอธิบายการแก้ไขข้อมูลประวัติการได้รับเครื่องราชฯ ได้ ดังนี้  
 ส่วนที่ 1 แสดงส่วนของตราสัญลักษณ์ของระบบสารสนเทศเพื่อการจัดการบุคลากร  
 สำนักงานเกษตรและสหกรณ์จังหวัดเชียงใหม่  
 ส่วนที่ 2 แสดงชื่อบุคลากรที่อยู่ระหว่างจัดการข้อมูล  
 ส่วนที่ 3 แสดงชื่อผู้ใช้งานระบบ  
 ส่วนที่ 4 แสดงข้อมูลรายละเอียดต่าง ๆ ที่มีบันทึกอยู่ในระบบ โดยสามารถเปลี่ยนแปลง  
 แก้ไขข้อมูลจากเดิมได้  
 ส่วนที่ 5 แสดงข้อมูลที่บันทึกไว้ในระบบ



#### 4.2.8 หน้าจอการเพิ่มและแก้ไขข้อมูลประวัติการฝึกอบรม สัมมนา ศึกษาดูงาน

ส่วนที่ 1	
ส่วนที่ 2	ส่วนที่ 4
ส่วนที่ 3	
	ส่วนที่ 5

รูป 4.9 หน้าจอการเพิ่มและแก้ไขข้อมูลประวัติการฝึกอบรม สัมมนา ศึกษาดูงาน

จากรูป 4.9 สามารถอธิบายการเพิ่มข้อมูลประวัติการฝึกอบรม สัมมนา ศึกษาดูงาน ได้ ดังนี้ ส่วนที่ 1 แสดงส่วนของตราสัญลักษณ์ของระบบสารสนเทศเพื่อการจัดการบุคลากร สำนักงานเกษตรและสหกรณ์จังหวัดเชียงใหม่

ส่วนที่ 2 แสดงชื่อบุคลากรที่อยู่ระหว่างจัดการข้อมูล

ส่วนที่ 3 แสดงชื่อผู้เข้าใช้งานระบบ

ส่วนที่ 4 แสดงส่วนป้อนข้อมูลรายละเอียดเกี่ยวกับการฝึกอบรม สัมมนา ศึกษาดูงาน ได้แก่ วุฒิประกาศที่ได้รับ วันเดือนปีที่ฝึกอบรมและสิ้นสุดการฝึกอบรม สถานที่ จังหวัด เอกสารอ้างอิง

ส่วนที่ 5 แสดงข้อมูลที่บันทึกไว้ในระบบ

จากรูป 4.9 สามารถอธิบายการแก้ไขข้อมูลประวัติการฝึกอบรม สัมมนา ศึกษาดูงาน ได้ดังนี้

ส่วนที่ 1 แสดงส่วนของตราสัญลักษณ์ของระบบสารสนเทศเพื่อการจัดการบุคลากร สำนักงานเกษตรและสหกรณ์จังหวัดเชียงใหม่

ส่วนที่ 2 แสดงชื่อบุคลากรที่อยู่ระหว่างจัดการข้อมูล

ส่วนที่ 3 แสดงชื่อผู้เข้าใช้งานระบบ

ส่วนที่ 4 แสดงข้อมูลรายละเอียดต่าง ๆ ที่มีบันทึกอยู่ในระบบ โดยสามารถเปลี่ยนแปลงแก้ไขข้อมูลจากเดิมได้

ส่วนที่ 5 แสดงข้อมูลที่บันทึกไว้ในระบบ

#### 4.2.9 หน้าจอการเพิ่มและแก้ไขข้อมูลประวัติการลา

ส่วนที่ 1	
ส่วนที่ 2	ส่วนที่ 4
ส่วนที่ 3	
	ส่วนที่ 5

รูป 4.10 หน้าจอการเพิ่มและแก้ไขข้อมูลประวัติการลา

จากรูป 4.10 สามารถอธิบายการเพิ่มข้อมูลประวัติลา ได้ ดังนี้

ส่วนที่ 1 แสดงส่วนของตราสัญลักษณ์ของระบบสารสนเทศเพื่อการจัดการบุคลากร  
สำนักงานเกษตรและสหกรณ์จังหวัดเชียงใหม่

ส่วนที่ 2 แสดงชื่อบุคลากรที่อยู่ระหว่างจัดการข้อมูล

ส่วนที่ 3 แสดงชื่อผู้เข้าใช้งานระบบ

ส่วนที่ 4 แสดงส่วนป้อนข้อมูลรายละเอียดเกี่ยวกับการลา ได้แก่ ประเภทการลา วันเดือนปี  
ที่ลาและสิ้นสุดการลา สาเหตุการลา

ส่วนที่ 5 แสดงข้อมูลที่บันทึกไว้ในระบบ

จากรูป 4.10 สามารถอธิบายการแก้ไขข้อมูลประวัติการลาได้ ดังนี้

ส่วนที่ 1 แสดงส่วนของตราสัญลักษณ์ของระบบสารสนเทศเพื่อการจัดการบุคลากร  
สำนักงานเกษตรและสหกรณ์จังหวัดเชียงใหม่

ส่วนที่ 2 แสดงชื่อบุคลากรที่อยู่ระหว่างจัดการข้อมูล

ส่วนที่ 3 แสดงชื่อผู้เข้าใช้งานระบบ

ส่วนที่ 4 แสดงข้อมูลรายละเอียดต่าง ๆ ที่มีบันทึกอยู่ในระบบ โดยสามารถเปลี่ยนแปลง  
แก้ไขข้อมูลจากเดิมได้

ส่วนที่ 5 แสดงข้อมูลที่บันทึกไว้ในระบบ

#### 4.2.10 หน้าจอการเพิ่มและแก้ไขข้อมูลประวัติการได้รับโทษทางวินัย

ส่วนที่ 1	
ส่วนที่ 2	ส่วนที่ 4
ส่วนที่ 3	
	ส่วนที่ 5

รูป 4.11 หน้าจอการเพิ่มและแก้ไขข้อมูลประวัติการได้รับโทษทางวินัย

จากรูป 4.11 สามารถอธิบายการเพิ่มข้อมูลประวัติการได้รับโทษทางวินัยได้ ดังนี้  
 ส่วนที่ 1 แสดงส่วนของตราสัญลักษณ์ของระบบสารสนเทศเพื่อการจัดการบุคลากร  
 สำนักงานเกษตรและสหกรณ์จังหวัดเชียงใหม่  
 ส่วนที่ 2 แสดงชื่อบุคลากรที่อยู่ระหว่างจัดการข้อมูล  
 ส่วนที่ 3 แสดงชื่อผู้เข้าใช้งานระบบ  
 ส่วนที่ 4 แสดงส่วนป้อนข้อมูลรายละเอียดเกี่ยวกับการได้รับโทษทางวินัย ได้แก่ โทษที่  
 ได้รับ วันเดือนปีที่ได้รับและสิ้นสุดการรับโทษ เอกสารอ้างอิง

ส่วนที่ 5 แสดงข้อมูลที่บันทึกไว้ในระบบ  
 จากรูป 4.11 สามารถอธิบายการแก้ไขข้อมูลประวัติการได้รับโทษทางวินัยได้ ดังนี้  
 ส่วนที่ 1 แสดงส่วนของตราสัญลักษณ์ของระบบสารสนเทศเพื่อการจัดการบุคลากร  
 สำนักงานเกษตรและสหกรณ์จังหวัดเชียงใหม่  
 ส่วนที่ 2 แสดงชื่อบุคลากรที่อยู่ระหว่างจัดการข้อมูล  
 ส่วนที่ 3 แสดงชื่อผู้เข้าใช้งานระบบ  
 ส่วนที่ 4 แสดงข้อมูลรายละเอียดต่าง ๆ ที่มีบันทึกอยู่ในระบบ โดยสามารถเปลี่ยนแปลง  
 แก้ไขข้อมูลจากเดิมได้  
 ส่วนที่ 5 แสดงข้อมูลที่บันทึกไว้ในระบบ

#### 4.2.11 หน้าจอการเพิ่มและแก้ไขประวัติการได้รับการประเมินผล

ส่วนที่ 1	
ส่วนที่ 2	ส่วนที่ 4
ส่วนที่ 3	
	ส่วนที่ 5

รูป 4.12 หน้าจอการเพิ่มและแก้ไขประวัติการได้รับการประเมินผล

จากรูป 4.12 สามารถอธิบายการเพิ่มข้อมูลประวัติการได้รับการประเมินผลได้ ดังนี้

- ส่วนที่ 1 แสดงส่วนของตราสัญลักษณ์ของระบบสารสนเทศเพื่อการจัดการบุคลากร สำนักงานเกษตรและสหกรณ์จังหวัดเชียงใหม่
- ส่วนที่ 2 แสดงชื่อบุคลากรที่อยู่ระหว่างจัดการข้อมูล
- ส่วนที่ 3 แสดงชื่อผู้เข้าใช้งานระบบ
- ส่วนที่ 4 แสดงส่วนป้อนข้อมูลรายละเอียดเกี่ยวกับการได้รับการประเมินผล ได้แก่ หัวข้อ การประเมิน วันเดือนปีที่ประเมิน ผลการประเมิน
- ส่วนที่ 5 แสดงข้อมูลที่บันทึกไว้ในระบบ

จากรูป 4.12 สามารถอธิบายการแก้ไขข้อมูลประวัติการได้รับการประเมินผลได้ ดังนี้

- ส่วนที่ 1 แสดงส่วนของตราสัญลักษณ์ของระบบสารสนเทศเพื่อการจัดการบุคลากร สำนักงานเกษตรและสหกรณ์จังหวัดเชียงใหม่
- ส่วนที่ 2 แสดงชื่อบุคลากรที่อยู่ระหว่างจัดการข้อมูล
- ส่วนที่ 3 แสดงชื่อผู้เข้าใช้งานระบบ
- ส่วนที่ 4 แสดงข้อมูลรายละเอียดต่าง ๆ ที่มีบันทึกอยู่ในระบบ โดยสามารถเปลี่ยนแปลงแก้ไขข้อมูลจากเดิมได้
- ส่วนที่ 5 แสดงข้อมูลที่บันทึกไว้ในระบบ

#### 4.2.12 หน้าจอแสดงรายงานบุคลากรแยกประเภท

ส่วนที่ 1		
ส่วนที่ 2	ส่วนที่ 4	ส่วนที่ 5
ส่วนที่ 3		

รูป 4.13 หน้าจอแสดงรายงานบุคลากรแยกประเภท

จากรูป 4.13 สามารถอธิบายหน้าจอแสดงรายงานบุคลากรแยกประเภทได้ ดังนี้

- ส่วนที่ 1 แสดงส่วนของตราสัญลักษณ์ของระบบสารสนเทศเพื่อการจัดการบุคลากรสำนักงานเกษตรและสหกรณ์จังหวัดเชียงใหม่
- ส่วนที่ 2 แสดงชื่อบุคลากรที่อยู่ระหว่างจัดการข้อมูล
- ส่วนที่ 3 แสดงชื่อผู้ใช้งานระบบ
- ส่วนที่ 4 แสดงจำนวนบุคลากรแต่ละประเภท เช่น ข้าราชการพลเรือน พนักงาน
- ส่วนที่ 5 แสดงรายชื่อบุคลากรที่อยู่ในแต่ละประเภท

#### 4.2.13 หน้าจอแสดงรายงานสรุปการลาประจำวัน

ส่วนที่ 1		
ส่วนที่ 2	ส่วนที่ 4	
ส่วนที่ 3		

รูป 4.14 หน้าจอแสดงรายงานสรุปการลาประจำวัน

จากรูป 4.14 สามารถอธิบายหน้าจอแสดงรายงานสรุปการลาประจำวันได้ ดังนี้

ส่วนที่ 1 แสดงส่วนของตราสัญลักษณ์ของระบบสารสนเทศเพื่อการจัดการบุคลากร  
สำนักงานเกษตรและสหกรณ์จังหวัดเชียงใหม่

ส่วนที่ 2 แสดงชื่อบุคลากรที่อยู่ระหว่างจัดการข้อมูล

ส่วนที่ 3 แสดงชื่อผู้ใช้งานระบบ

ส่วนที่ 4 แสดงประเภทการลา ช่วงวันเดือนปีที่ลา ชื่อบุคลากร และจำนวนวันที่ลา

#### 4.2.14 หน้าจอแสดงรายงานสรุปการลาประจำเดือน

ส่วนที่ 1	
ส่วนที่ 2	ส่วนที่ 4
ส่วนที่ 3	

รูป 4.15 หน้าจอแสดงรายงานสรุปการลาประจำเดือน

จากรูป 4.15 สามารถอธิบายหน้าจอแสดงรายงานสรุปการลาประจำเดือนได้ ดังนี้

ส่วนที่ 1 แสดงส่วนของตราสัญลักษณ์ของระบบสารสนเทศเพื่อการจัดการบุคลากร  
สำนักงานเกษตรและสหกรณ์จังหวัดเชียงใหม่

ส่วนที่ 2 แสดงชื่อบุคลากรที่อยู่ระหว่างจัดการข้อมูล

ส่วนที่ 3 แสดงชื่อผู้ใช้งานระบบ

ส่วนที่ 4 แสดงประเภทการลา ช่วงวันเดือนปีที่ลา ชื่อบุคลากร และจำนวนวันที่ลา ตาม  
เงื่อนไขของเดือน และปี ที่ผู้ใช้งานกำหนดให้แสดง

#### 4.2.15 หน้าจอแสดงรายงานสรุปการลาประจำปี

ส่วนที่ 1	
ส่วนที่ 2	ส่วนที่ 4
ส่วนที่ 3	

รูป 4.16 หน้าจอแสดงรายงานสรุปการลาประจำปี

จากรูป 4.16 สามารถอธิบายหน้าจอแสดงรายงานสรุปการลาประจำปีได้ ดังนี้

- ส่วนที่ 1 แสดงส่วนของตราสัญลักษณ์ของระบบสารสนเทศเพื่อการจัดการบุคลากร สำนักงานเกษตรและสหกรณ์จังหวัดเชียงใหม่
- ส่วนที่ 2 แสดงชื่อบุคลากรที่อยู่ระหว่างจัดการข้อมูล
- ส่วนที่ 3 แสดงชื่อผู้ใช้งานระบบ
- ส่วนที่ 4 แสดงประเภทการลา ช่วงวันเดือนปีที่ลา ชื่อบุคลากร และจำนวนวันที่ลา ตามเงื่อนไขของปี ที่ผู้ใช้งานกำหนดให้แสดง

#### 4.2.16 หน้าจอแสดงรายงานบุคลากรแยกตามตำแหน่งและอัตราเงินเดือน

ส่วนที่ 1		
ส่วนที่ 2	ส่วนที่ 4	ส่วนที่ 5
ส่วนที่ 3		

รูป 4.17 หน้าจอแสดงรายงานบุคลากรแยกตามตำแหน่งและอัตราเงินเดือน



จากรูป 4.17 สามารถอธิบายหน้าจอบ่งแสดงรายงานบุคลากรแยกตามตำแหน่งและอัตราเงินเดือนได้ ดังนี้

ส่วนที่ 1 แสดงส่วนของตราสัญลักษณ์ของระบบสารสนเทศเพื่อการจัดการบุคลากรสำนักงานเกษตรและสหกรณ์จังหวัดเชียงใหม่

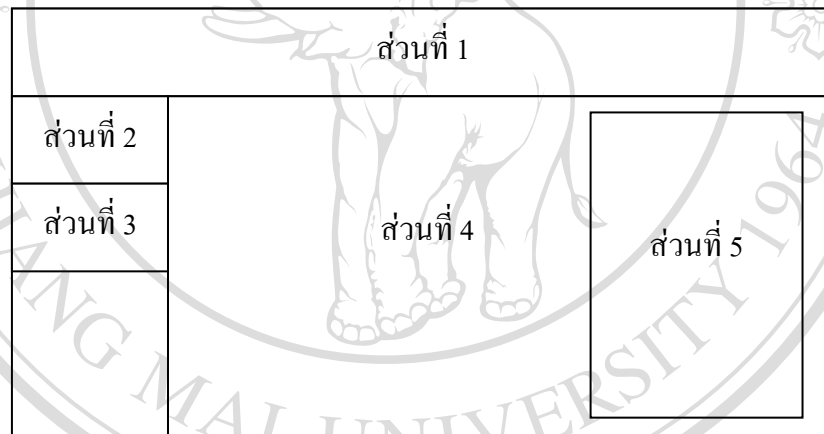
ส่วนที่ 2 แสดงชื่อบุคลากรที่อยู่ระหว่างจัดการข้อมูล

ส่วนที่ 3 แสดงชื่อผู้ใช้งานระบบ

ส่วนที่ 4 แสดงจำนวนบุคลากรแยกตามตำแหน่ง เช่น เกษตรและสหกรณ์จังหวัด

ส่วนที่ 5 แสดงรายชื่อบุคลากรที่อยู่ในแต่ละประเภท

#### 4.2.17 หน้าจอบ่งแสดงรายงานประวัติการได้รับโทษทางวินัย



รูป 4.18 หน้าจอบ่งแสดงรายงานประวัติการได้รับโทษทางวินัย

จากรูป 4.18 สามารถอธิบายหน้าจอบ่งแสดงรายงานประวัติการได้รับโทษทางวินัยได้ ดังนี้

ส่วนที่ 1 แสดงส่วนของตราสัญลักษณ์ของระบบสารสนเทศเพื่อการจัดการบุคลากรสำนักงานเกษตรและสหกรณ์จังหวัดเชียงใหม่

ส่วนที่ 2 แสดงชื่อบุคลากรที่อยู่ระหว่างจัดการข้อมูล

ส่วนที่ 3 แสดงชื่อผู้ใช้งานระบบ

ส่วนที่ 4 แสดงจำนวนบุคลากรแยกตามประเภทโทษทางวินัย เช่น ลดขั้นเงินเดือน

ส่วนที่ 5 แสดงรายชื่อบุคลากรที่อยู่ในแต่ละประเภท

#### 4.2.18 หน้าจอแสดงรายงานประวัติการฝึกอบรม สัมมนา ศึกษาดูงาน

ส่วนที่ 1		
ส่วนที่ 2	ส่วนที่ 4	ส่วนที่ 5
ส่วนที่ 3		

รูป 4.19 หน้าจอแสดงรายงานประวัติการฝึกอบรม สัมมนา ศึกษาดูงาน

จากรูป 4.19 สามารถอธิบายหน้าจอแสดงรายงานประวัติการฝึกอบรม สัมมนา ศึกษาดูงานได้ ดังนี้

ส่วนที่ 1 แสดงส่วนของตราสัญลักษณ์ของระบบสารสนเทศเพื่อการจัดการบุคลากร สำนักงานเกษตรและสหกรณ์จังหวัดเชียงใหม่

ส่วนที่ 2 แสดงชื่อบุคลากรที่อยู่ระหว่างจัดการข้อมูล

ส่วนที่ 3 แสดงชื่อผู้เข้าใช้งานระบบ

ส่วนที่ 4 แสดงจำนวนบุคลากรที่ผ่านการอบรม สัมมนา ศึกษาดูงานในแต่ละหลักสูตร

ส่วนที่ 5 แสดงรายชื่อบุคลากรที่อยู่ในแต่ละหลักสูตร

#### 4.2.19 หน้าจอแสดงรายงานประวัติการเข้ารับการประเมินผล

ส่วนที่ 1		
ส่วนที่ 2	ส่วนที่ 4	ส่วนที่ 5
ส่วนที่ 3		

รูป 4.20 หน้าจอแสดงรายงานประวัติการเข้ารับการประเมินผล

จากรูป 4.20 สามารถอธิบายหน้าจอแสดงรายงานประวัติการเข้ารับการประเมินผลได้ ดังนี้

ส่วนที่ 1 แสดงส่วนของตราสัญลักษณ์ของระบบสารสนเทศเพื่อการจัดการบุคลากร  
สำนักงานเกษตรและสหกรณ์จังหวัดเชียงใหม่

ส่วนที่ 2 แสดงชื่อบุคลากรที่อยู่ระหว่างจัดการข้อมูล

ส่วนที่ 3 แสดงชื่อผู้เข้าใช้งานระบบ

ส่วนที่ 4 แสดงจำนวนบุคลากรที่ผ่านและไม่ผ่านการประเมินผลในแต่ละหัวข้อที่ประเมิน

ส่วนที่ 5 แสดงรายชื่อบุคลากรที่ผ่านและไม่ผ่านการประเมินผล

#### 4.3 โครงสร้างของไฟล์ที่ใช้ในการพัฒนาระบบ

การพัฒนาระบบสารสนเทศเพื่อการจัดการบุคลากรสำนักงานเกษตรและสหกรณ์จังหวัดเชียงใหม่ ผู้ศึกษาได้พัฒนาระบบซึ่งมีไฟล์รูปแบบที่ใช้และมีคำอธิบายดังนี้

ตาราง 4.1 ตารางแสดงชื่อไฟล์ และคำอธิบายของระบบสารสนเทศเพื่อพัฒนาบุคลากร

ลำดับที่	ชื่อไฟล์	คำอธิบาย
1	login.php	ทำหน้าที่ในการตรวจสอบสิทธิการเข้าสู่ระบบ
2	index.php	ทำหน้าที่แสดงหน้าหลักของระบบ
3	menu_bar.php	ทำหน้าที่ในการแสดงเมนูของระบบ
4	showdepdetail.php	ทำหน้าที่ในการแสดงข้อมูลเกี่ยวกับหน่วยงาน
5	setpriority.php	ทำหน้าที่ในการกำหนดสิทธิการใช้งาน
6	priority.php	ทำหน้าที่ในการกำหนดระดับผู้ใช้งาน
7	department.php	ทำหน้าที่ในการจัดการข้อมูลหน่วยงาน
8	edulevel.php	ทำหน้าที่ในการจัดการข้อมูลระดับการศึกษา
9	position.php	ทำหน้าที่ในการจัดการข้อมูลตำแหน่ง
10	insignia.php	ทำหน้าที่ในการจัดการข้อมูลเครื่องราชอิสริยาภรณ์
11	outtime.php	ทำหน้าที่ในการจัดการข้อมูลประเภทการลา
12	punish.php	ทำหน้าที่ในการจัดการข้อมูลประเภทโทษทางวินัย
13	amphur.php	ทำหน้าที่ในการจัดการข้อมูลอำเภอ
14	distric.php	ทำหน้าที่ในการจัดการข้อมูลตำบล
15	religion.php	ทำหน้าที่ในการจัดการข้อมูลศาสนา
16	nation.php	ทำหน้าที่ในการจัดการข้อมูลสัญชาติ

ตาราง 4.1 ตารางแสดงชื่อไฟล์ และคำอธิบายของระบบสารสนเทศเพื่อพัฒนาบุคลากร (ต่อ)

ลำดับ ที่	ชื่อไฟล์	คำอธิบาย
17	prefixname.php	ทำหน้าที่ในการจัดการข้อมูลค่านำหน้าชื่อ
18	pertype.php	ทำหน้าที่ในการจัดการข้อมูลประเภทบุคลากร
19	training.php	ทำหน้าที่ในการจัดการข้อมูลหลักสูตรการฝึกอบรม
20	assess.php	ทำหน้าที่ในการจัดการข้อมูลการประเมินผล
21	basicofper.php	ทำหน้าที่เกี่ยวกับการจัดการข้อมูลบุคลากร
22	educationofper.php	ทำหน้าที่เกี่ยวกับการจัดการข้อมูลการศึกษา
23	positionofper.php	ทำหน้าที่เกี่ยวกับการจัดการข้อมูลตำแหน่งและเงินเดือน
24	insigniaofper.php	ทำหน้าที่เกี่ยวกับการจัดการข้อมูลการได้รับ เครื่องราชอิสริยาภรณ์
25	trainingofper.php	ทำหน้าที่เกี่ยวกับการจัดการข้อมูลการฝึกอบรม
26	outtimeofper.php	ทำหน้าที่เกี่ยวกับการจัดการข้อมูลการลา
27	punishofper.php	ทำหน้าที่เกี่ยวกับการจัดการข้อมูลการได้รับโทษทางวินัย
28	assessofper.php	ทำหน้าที่เกี่ยวกับการจัดการข้อมูลการประเมินผล
29	stat_education.php	ทำหน้าที่ในการแสดงกราฟสถิติอัตราส่วนการศึกษา
30	stat_position.php	ทำหน้าที่ในการแสดงกราฟสถิติตำแหน่งบุคลากร
31	stat_outtime.php	ทำหน้าที่ในการแสดงกราฟสถิติอัตราส่วนการลา
32	stat_training.php	ทำหน้าที่ในการแสดงกราฟสถิติอัตราส่วนการฝึกอบรม
33	stat_assess.php	ทำหน้าที่ในการแสดงกราฟสถิติอัตราส่วนการเข้ารับการ ประเมินผล
34	listper_of_type.php	ทำหน้าที่เชื่อมต่อข้อมูลจากฐานข้อมูลเพื่อแสดงรายชื่อในรายงาน บุคลากรแยกประเภท
35	rep_outtime_day.php	ทำหน้าที่เชื่อมต่อข้อมูลจากฐานข้อมูลเพื่อแสดงรายละเอียดใน รายงานสรุปการลาประจำวัน

ตาราง 4.1 ตารางแสดงชื่อไฟล์ และคำอธิบายของระบบสารสนเทศเพื่อพัฒนาบุคลากร (ต่อ)

ลำดับ ที่	ชื่อไฟล์	คำอธิบาย
36	rep_outtime_mont.php	ทำหน้าที่เชื่อมต่อข้อมูลจากฐานข้อมูลเพื่อแสดงรายละเอียดใน รายงานสรุปการลาประจำเดือน
37	rep_outtime_year.php	ทำหน้าที่เชื่อมต่อข้อมูลจากฐานข้อมูลเพื่อแสดงรายละเอียดใน รายงานสรุปการลาประจำปี
38	listper_of_position.php	ทำหน้าที่เชื่อมต่อข้อมูลจากฐานข้อมูลเพื่อแสดงรายชื่อใน รายงานประวัติตำแหน่งและอัตราเงินเดือน
39	listper_of_punish.php	ทำหน้าที่เชื่อมต่อข้อมูลจากฐานข้อมูลเพื่อแสดงรายชื่อใน รายงานประวัติการได้รับโทษทางวินัย
40	listper_of_training.php	ทำหน้าที่เชื่อมต่อข้อมูลจากฐานข้อมูลเพื่อแสดงรายชื่อใน รายงานประวัติการฝึกอบรม
41	listper_of_assess.php	ทำหน้าที่เชื่อมต่อข้อมูลจากฐานข้อมูลเพื่อแสดงรายชื่อใน รายงานประวัติการประเมินผล
42	rep_main.php	ทำหน้าที่แสดงผลรายงานประวัติบุคลากรในรูปแบบ PDF ไฟล์
43	rep_position.php	ทำหน้าที่แสดงผลรายงานประวัติตำแหน่งและอัตราเงินเดือนใน รูปแบบ PDF ไฟล์
44	rep_outtime.php	ทำหน้าที่แสดงผลรายงานประวัติการลาในรูปแบบ PDF ไฟล์
45	rep_training.php	ทำหน้าที่แสดงผลรายงานประวัติการฝึกอบรมในรูปแบบ PDF ไฟล์
46	rep_assess.php	ทำหน้าที่แสดงผลรายงานประวัติการประเมินผลในรูปแบบ PDF ไฟล์
47	rep_punish.php	ทำหน้าที่แสดงผลรายงานประวัติการได้รับโทษทางวินัยใน รูปแบบ PDF ไฟล์