



ภาคผนวก

ลิขสิทธิ์มหาวิทยาลัยเชียงใหม่

Copyright© by Chiang Mai University
All rights reserved

ภาคผนวก ก

คู่มือการติดตั้งโปรแกรม

การติดตั้งระบบติดตามรถยนต์โดยการประยุกต์ใช้บริการข้อความสั้นและบริการส่งข้อมูลสำหรับโครงข่ายสื่อสารจีเอสเอ็ม ในส่วนของเซิร์ฟเวอร์จำเป็นต้องมีการติดตั้งโปรแกรมระบบฐานข้อมูลไมโครซอฟท์เอสคิวแอลเซิร์ฟเวอร์พร้อมไมโครซอฟท์คอทเน็คเฟรมเวิร์ค 2.0 ซึ่งโปรแกรมดังกล่าวได้ถูกติดตั้งอยู่ที่เซิร์ฟเวอร์บนระบบปฏิบัติการวินโดวส์เซิร์ฟเวอร์ 2003 ดังนั้นในส่วนของการติดตั้งฐานข้อมูลและโปรแกรม จะมีขั้นตอนการดำเนินการดังนี้

ก.1 สร้างฐานข้อมูล

สร้างฐานข้อมูลเพื่อใช้ในการเก็บและเรียกใช้ข้อมูลทั้งหมดของระบบติดตามรถยนต์โดยการประยุกต์ใช้บริการข้อความสั้นและบริการส่งข้อมูลสำหรับโครงข่ายสื่อสารจีเอสเอ็ม ซึ่งมีขั้นตอนในการสร้างฐานข้อมูลดังนี้

1) เปิดโปรแกรมที่สามารถจัดการฐานข้อมูลไมโครซอฟท์เอสคิวแอลเซิร์ฟเวอร์ได้ เช่น เอ็นเตอร์ไพร์สเมนเจอร์ และทำการเชื่อมต่อฐานข้อมูลไมโครซอฟท์เอสคิวแอลเซิร์ฟเวอร์ให้เรียบร้อย

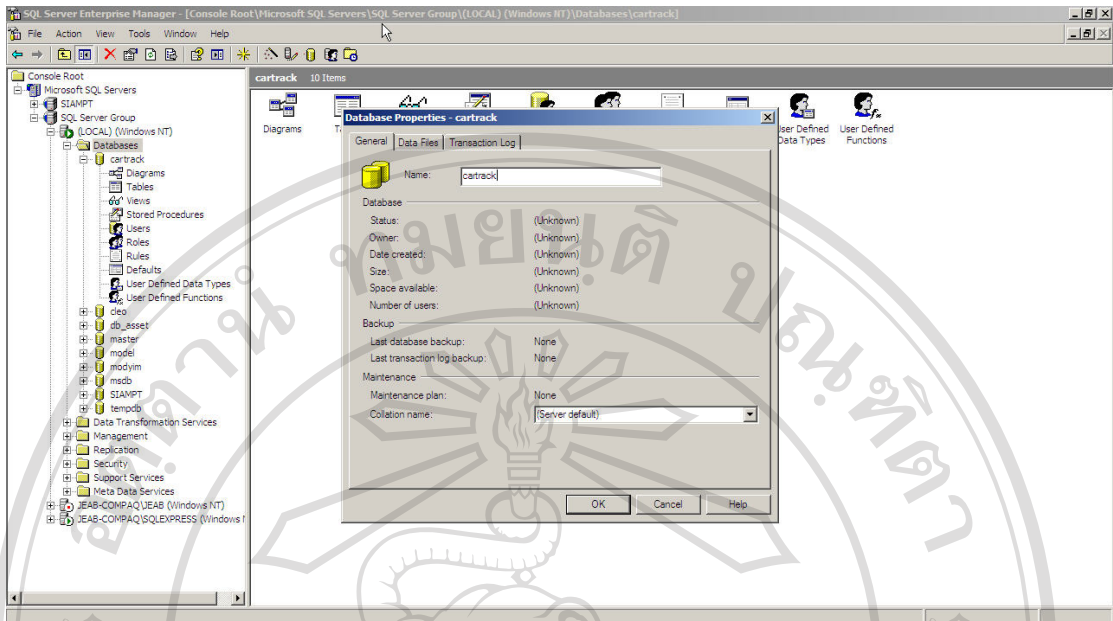
2) คลิกขวาที่ Database แล้วเลือกเมนู New Database... พิมพ์ชื่อฐานข้อมูล cartrack ดังรูป ก.1

3) หลังจากนั้นจะได้ฐานข้อมูลชื่อ cartrack คลิกขวาที่ฐานข้อมูล cartrack แล้วเลือกเมนู Restore Database... ดังรูป ก.2

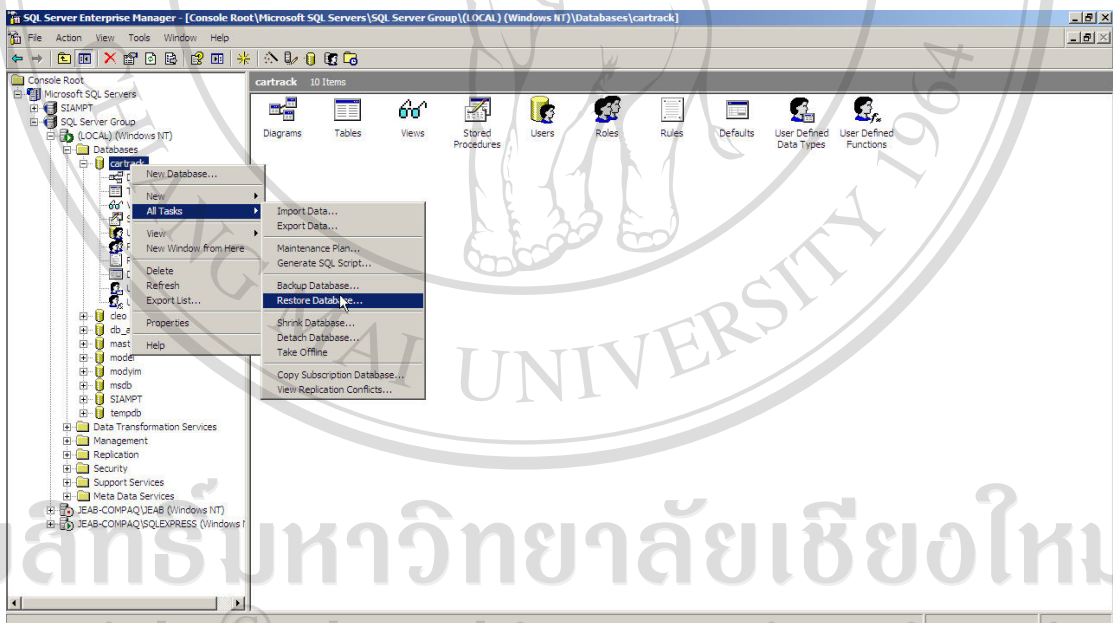
4) ที่แท็บ General เลือก Restore From device จะมีหน้าต่างขึ้นมา ให้เลือกตำแหน่งของไฟล์ที่ต้องการ โดยคลิกปุ่ม Add เพื่อเลือกไฟล์ cartrack.bak ดังรูป ก.3

5) หลังจากนั้นกดปุ่ม Ok ไปเรื่อยๆจนหมดจนขึ้น Message box ดังรูป ก.4 เป็นการเสร็จสิ้นการนำเข้าข้อมูล

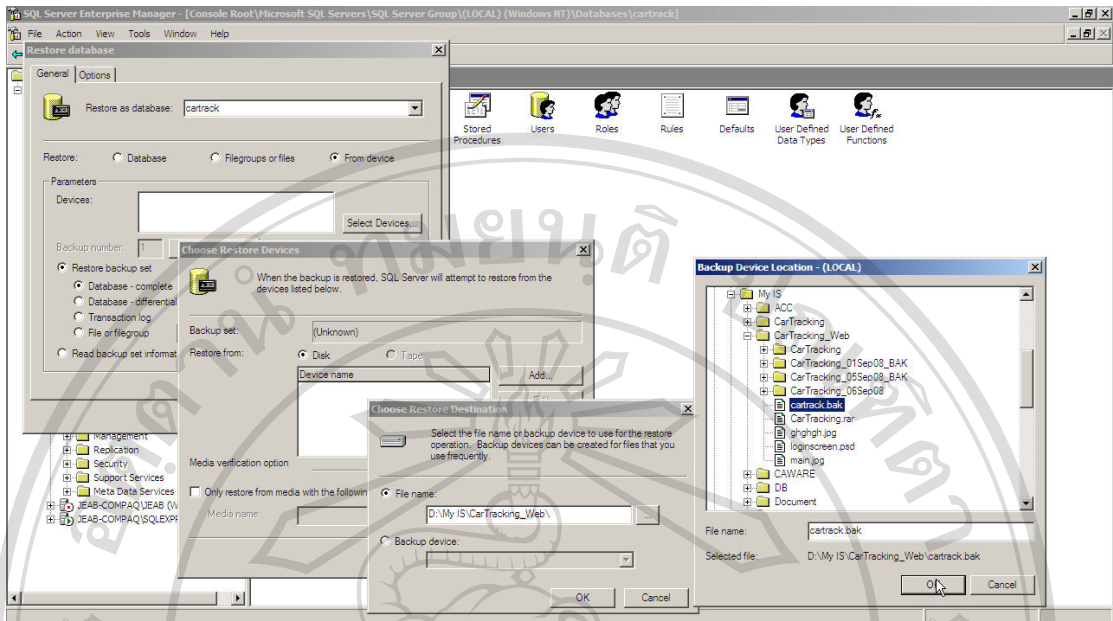
6) ตรวจสอบข้อมูลว่านำเข้าข้อมูลเรียบร้อยแล้วหรือไม่ โดยเมนูด้านซ้ายคลิกเลือกที่ Tables แล้วดูว่ามีตารางครบทั้ง 13 ตารางหรือไม่ ดังรูป ก.5



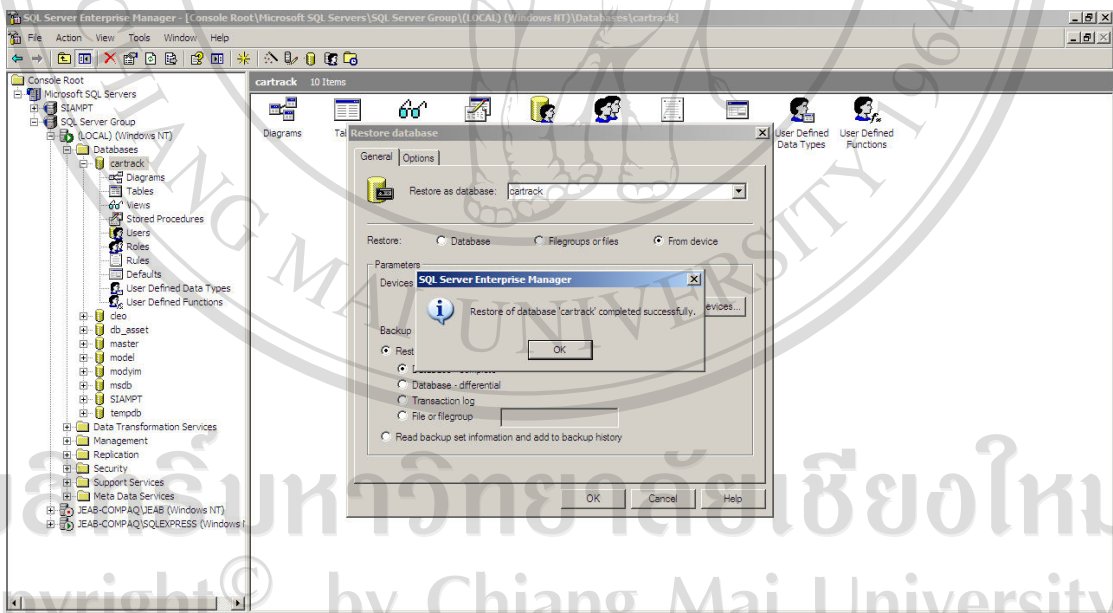
รูป ก.1 หน้าจอโปรแกรมเอ็นเตอร์ไพร์สเมนเจอร์ในการสร้างฐานข้อมูล



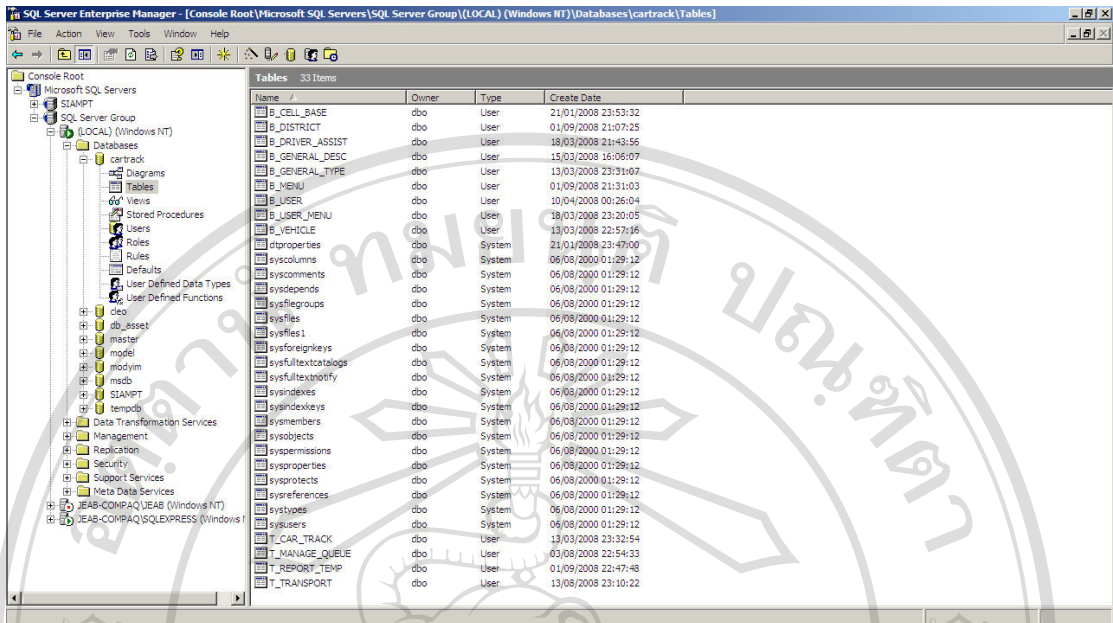
รูป ก.2 หน้าจอสร้างฐานข้อมูล cartrack



รูป ก.3 หน้าจอหน้าต่างใหม่หลังจากเลือก Restore Database เพื่อนำเข้าข้อมูล



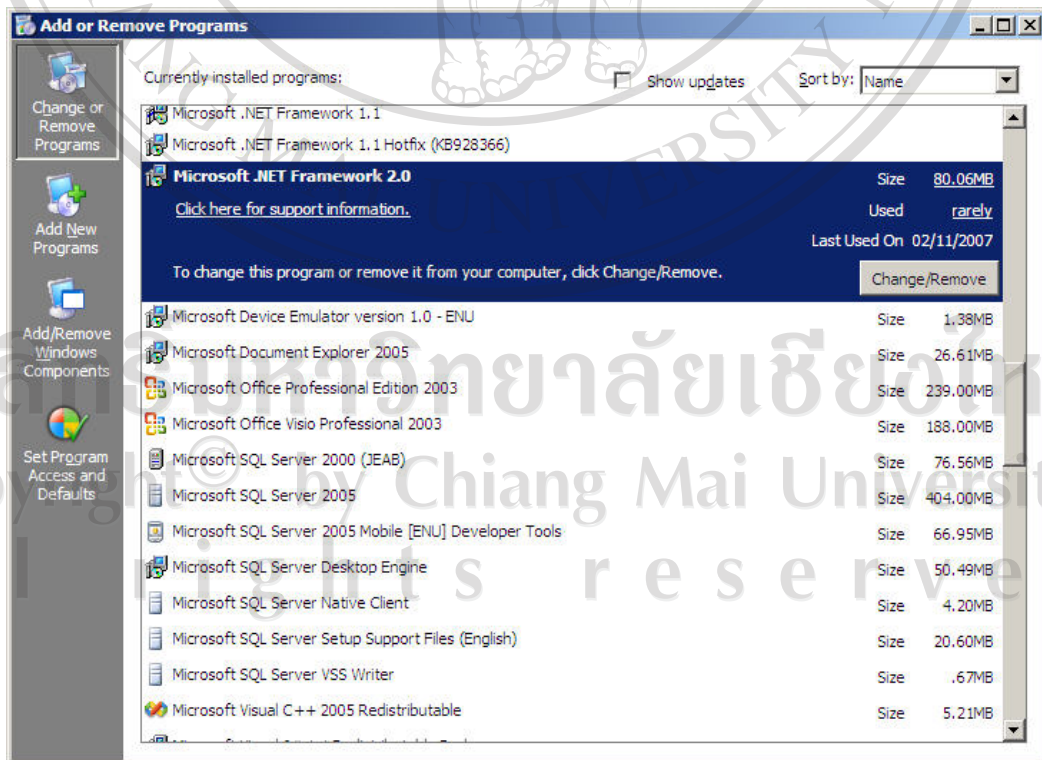
รูป ก.4 หน้าจอเมื่อทำการนำเข้าข้อมูลเสร็จเรียบร้อยแล้ว



รูป ก.5 หน้าจอข้อมูลตารางทั้งหมดหลังจากนำเข้าข้อมูลเสร็จสิ้นแล้ว

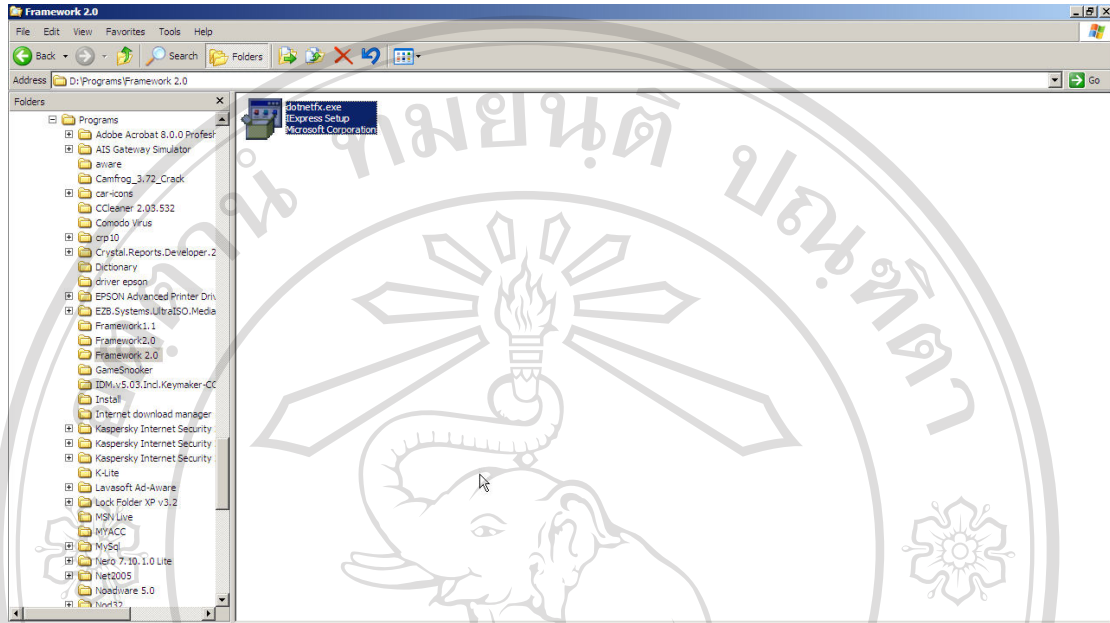
ก.2 ติดตั้งไมโครซอฟท์ดอทเน็ตเฟรมเวิร์ค 2.0

1) การตรวจสอบว่าเครื่องได้ติดตั้ง MS .NET Framework 2.0 ที่เครื่องเซิร์ฟเวอร์หรือยัง โดยไปที่ โดยเข้าไปที่ Start -> Control Panel->Add or Remove Programs ดังรูป ก.6



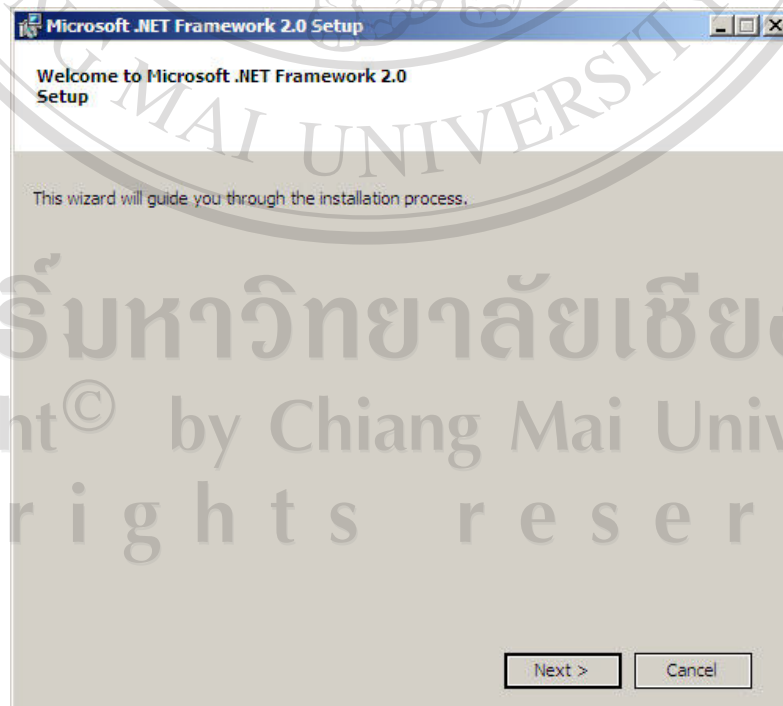
รูป ก.6 แสดงชื่อไมโครซอฟท์ดอทเน็ตเฟรมเวิร์ค 2.0

2) ถ้าหากไม่พบ ต้องทำการติดตั้งใหม่ โดยไปที่เพิ่มข้อมูลที่เก็บไฟล์ .NET Framework ดังรูป ก.7 จากนั้นดับเบิลคลิกที่ตัว setup ของ .NET Framework 2.0 ชื่อไฟล์ dotnetfx.exe



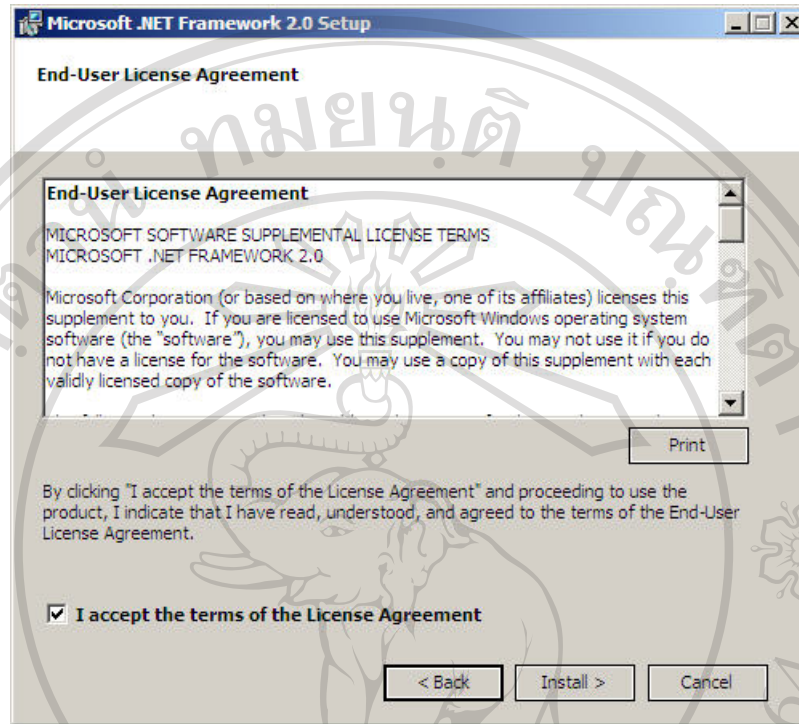
รูป ก.7 แสดงชื่อตำแหน่งเพิ่มข้อมูล ไฟล์ dotnetfx.exe

3) จากนั้นจะปรากฏหน้าต่างการติดตั้ง .NET Framework 2.0 กด Next หลังจากยืนยันการติดตั้งแล้ว ดังรูป ก.8 ระบบจะทำการคัดลอกข้อมูลลงในเครื่องคอมพิวเตอร์



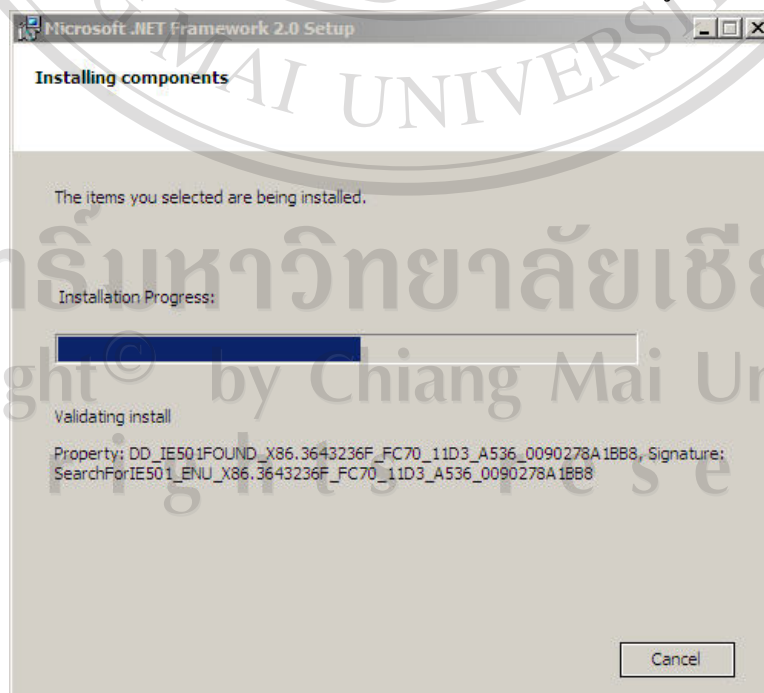
รูป ก.8 แสดงการคัดลอกข้อมูล

4) จากนั้นจะปรากฏหน้าต่างให้ทำการเลือก Accept License Agreement ดังรูป ก.9 ให้คลิกปุ่ม Install



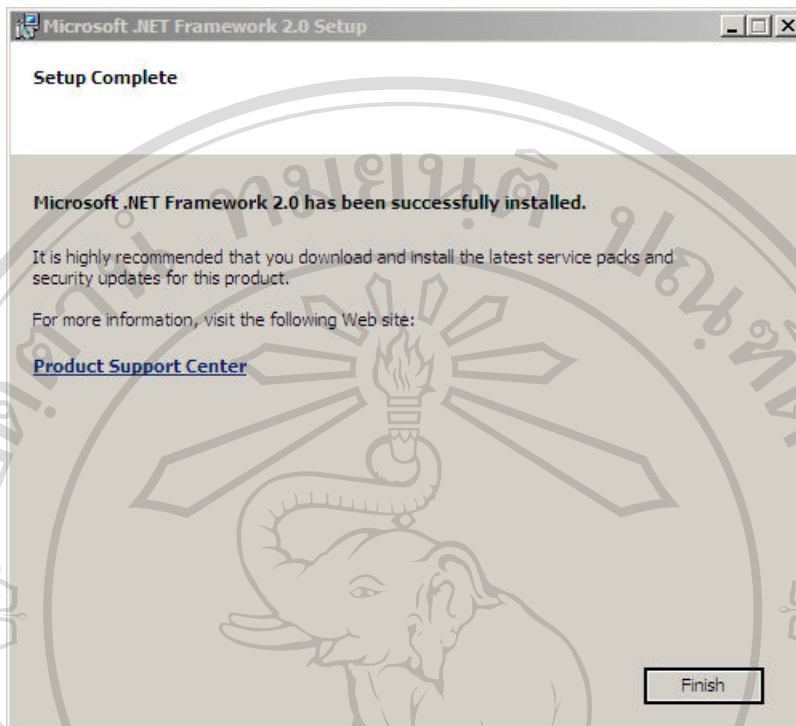
รูป ก.9 แสดงหน้าต่าง License Agreement

4) จากนั้นโปรแกรมจะทำการติดตั้ง .NET Framework ดังรูป ก.10



รูป ก.10 แสดงหน้าต่างกำลังติดตั้งโปรแกรม

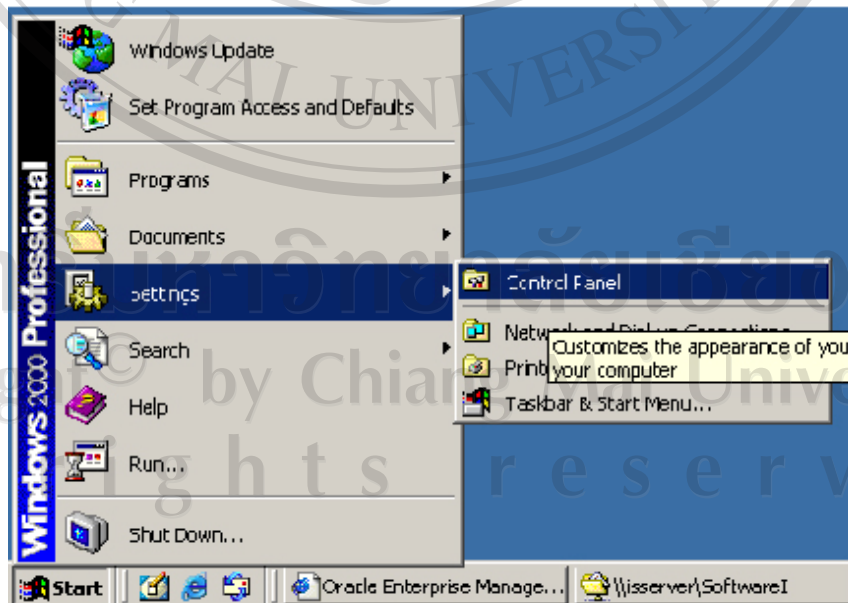
5) เมื่อทำการติดตั้งเรียบร้อยแล้วให้คลิกปุ่ม Finish ดังรูป ก.11



รูป ก.11 แสดงหน้าต่างเสร็จสิ้นการติดตั้งโปรแกรม

ก.3 ติดตั้ง IIS (Internet Information Services)

1) คลิกที่เมนู Start -> Setting -> Control Panel ดังรูป ก.12



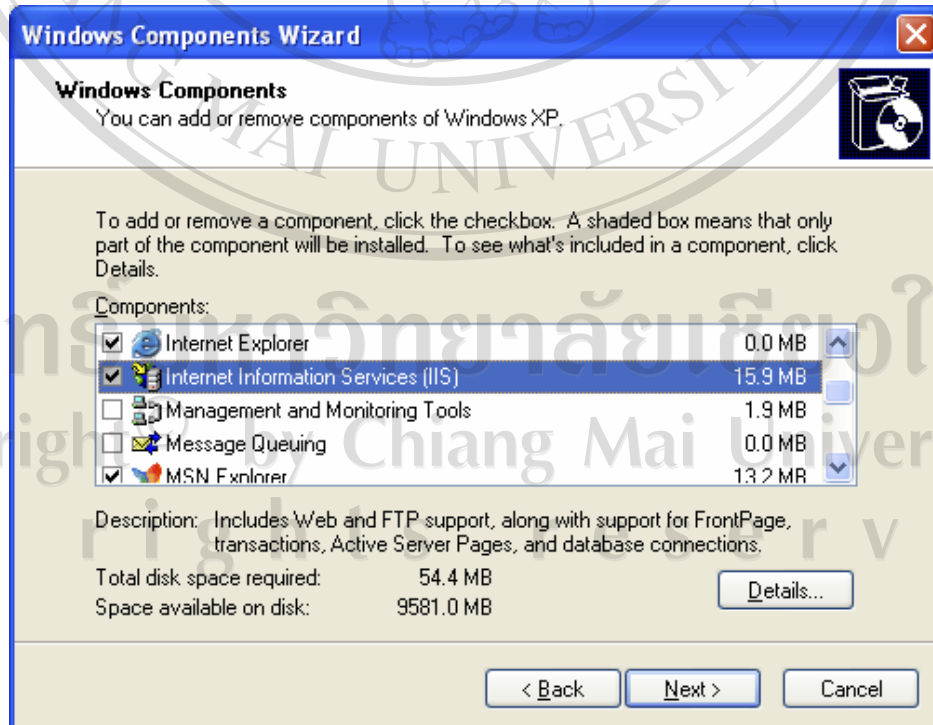
รูป ก.12 แสดงการเลือกเมนู Control Panel

2) ดับเบิลคลิกที่ไอคอน Add/Remove Program จะปรากฏหน้าต่างดังรูป ก.13



รูป ก.13 แสดงหน้าต่าง Add/Remove Program

3) ให้เลือกไปที่ Add/Remove Windows Components จะปรากฏหน้าต่างดังรูป ก.14



รูป ก.14 แสดงหน้าต่าง Windows Components Wizard

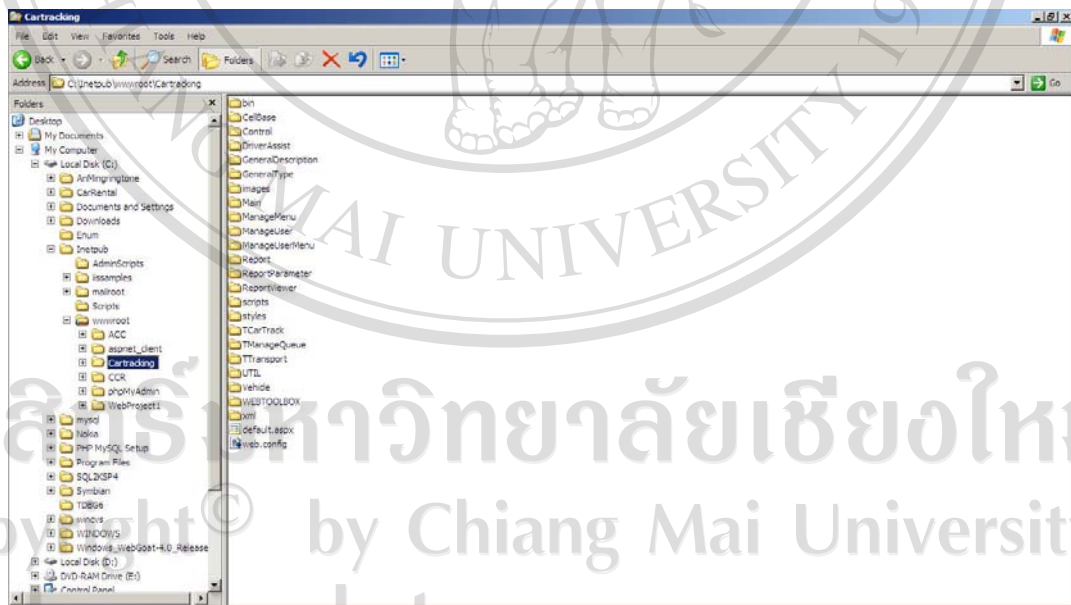
4) จากนั้นให้คลิกเครื่องหมายถูกหน้าคำว่า Internet Information Services (IIS) เลือกไปยังปุ่ม Detail ทำเครื่องหมายถูกในช่องสี่เหลี่ยม ทุกช่อง คลิกปุ่ม OK เพื่อทำขั้นตอนต่อไป ในขั้นตอนนี้อาจจะมีการถามหาแผ่น Microsoft Window ให้ทำการใส่แผ่นวินโดวส์ไป ระบบจะทำการคัดลอกไฟล์ลงบนฮาร์ดดิสก์ เมื่อทำการคัดลอกไฟล์จนเสร็จเรียบร้อยแล้ว ให้กดปุ่ม Next เป็นอันเสร็จขั้นตอนการติดตั้ง IIS

ก.4 การติดตั้งโปรแกรมบนเครื่องเซิร์ฟเวอร์

เป็นส่วนของโปรแกรมที่รันบนเว็บ (web application) ซึ่งถูกบีบอัดข้อมูลและมีชื่อไฟล์ว่า cartrack.zip ซึ่งมีขั้นตอน ดังนี้

1) ให้ทำการติดตั้งโดยการแตกข้อมูล (Unzip) และตั้งชื่อแฟ้มข้อมูล (Folder) ว่า cartracking และคัดลอก (copy) แฟ้มข้อมูลไปที่เซิร์ฟเวอร์ตามตำแหน่งกำหนดให้คือ C:\inetpub\wwwroot\ ซึ่งเมื่อคัดลอกแฟ้มข้อมูลเสร็จแล้วจะได้ตำแหน่งของแฟ้มข้อมูลเป็น C:\inetpub\wwwroot\cartracking ซึ่งในแฟ้มข้อมูล cartracking จะประกอบไปด้วยไฟล์ต่างๆ ดังรูป

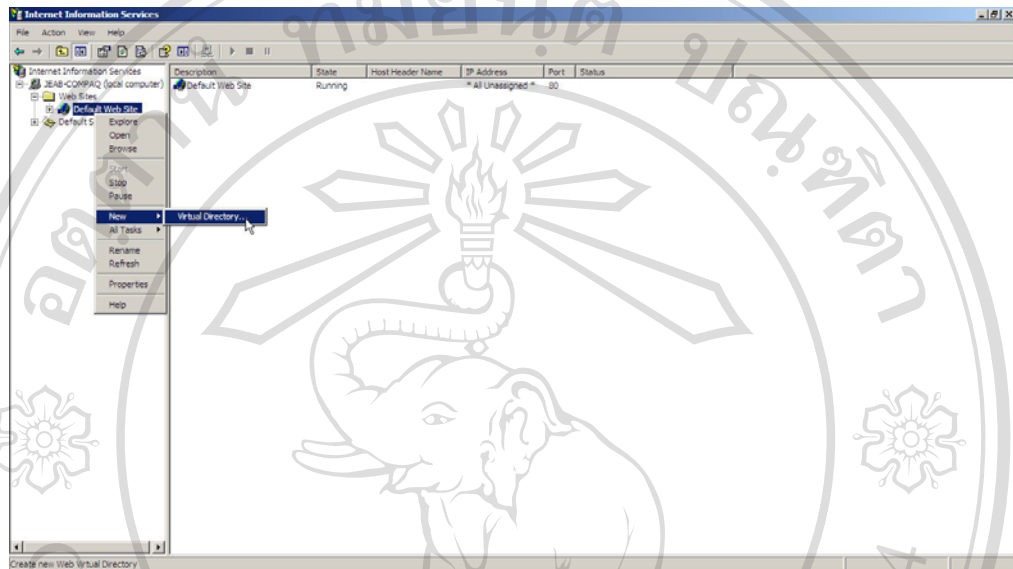
ก.15



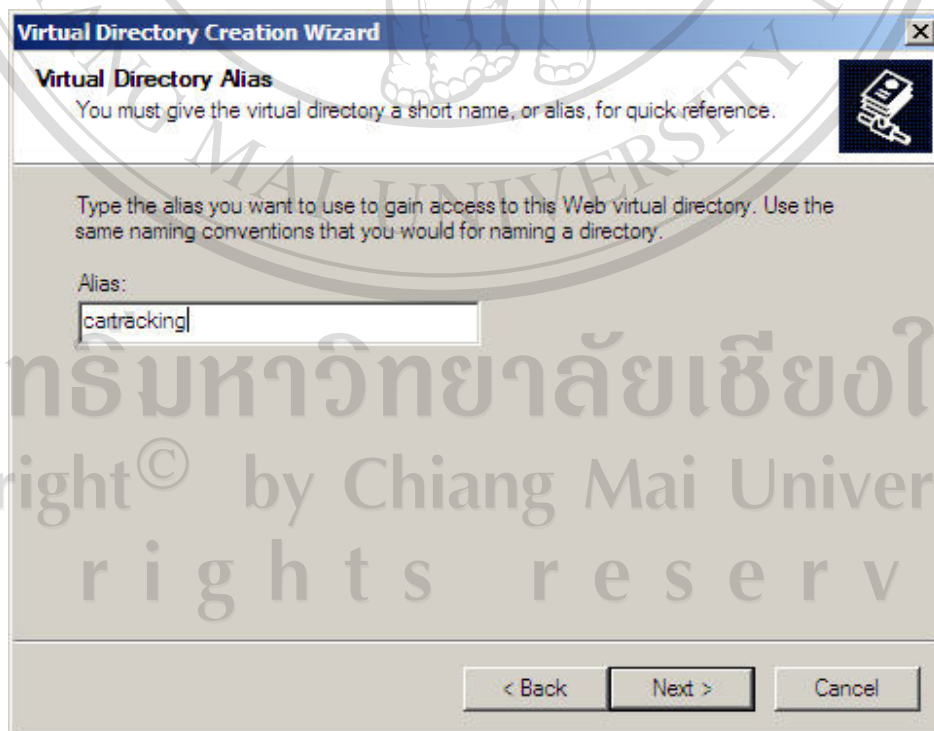
รูป ก.15 แสดงรายชื่อไฟล์ต่าง ๆ ที่อยู่ในแฟ้มข้อมูล Cartracking

2) ทำการสร้าง Virtual Directory เพื่อทำการรัน โดยเข้าไปที่ Start -> Control Panel -> Administrative Tools -> Internet Information Services จะปรากฏหน้าต่างขึ้นมา ให้เลือกที่ Web

Sites ->Default Web Site แล้วคลิกขวาเลือก New\Virtual Directory... จะปรากฏหน้าต่าง ดังรูป ก.16 จากนั้นกดปุ่ม Next แล้วพิมพ์ชื่อ Virtual Directory ดังรูป ก.17 แล้วกดปุ่ม Next เพื่อทำการเลือกที่เก็บแฟ้มข้อมูล โดยเลือกไปที่ตำแหน่ง C:\inetpub\wwwroot\cartracking กดปุ่ม Next ไปเรื่อยๆ ดังรูป ก.18

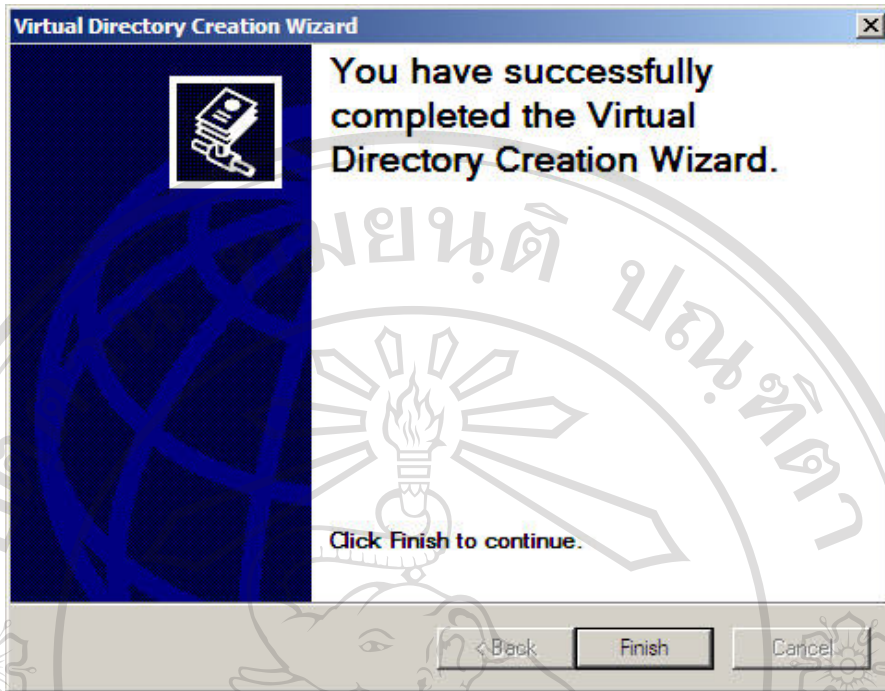


รูป ก.16 แสดงการสร้าง Virtual Directory



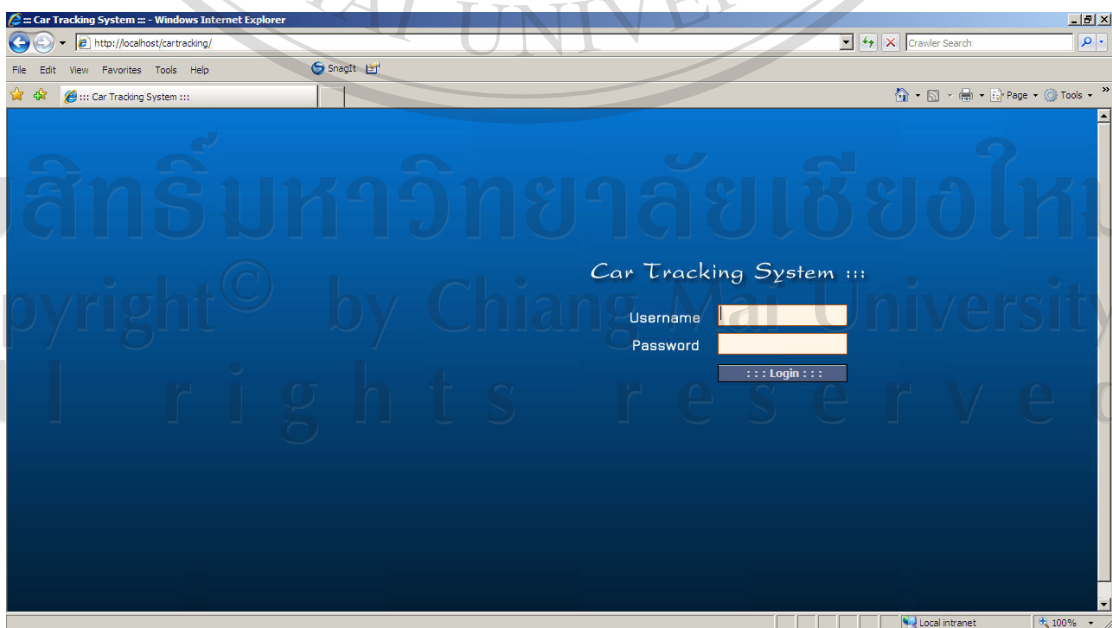
รูป ก.17 แสดงขั้นตอนการตั้งชื่อ Virtual Directory

ลิขสิทธิ์มหาวิทยาลัยเชียงใหม่
Copyright © by Chiang Mai University
All rights reserved



รูป ก.18 แสดงหน้าจอเสร็จสิ้นการสร้าง Virtual Directory

3) เมื่อติดตั้งโปรแกรมเรียบร้อยแล้ว ให้ผู้ใช้เปิดโปรแกรม Internet Explorer ระบุ URL เครื่องเซิร์ฟเวอร์ ได้ที่ <http://localhost/cartracking/> กรณีที่เป็นไคลเอนต์ให้ระบุหมายเลขไอพี (IP Address) ของเครื่องเซิร์ฟเวอร์ที่ได้ติดตั้งโปรแกรม เช่น <http://202.28.24.118/cartracking> ดังรูป ก.19 เป็นอันเสร็จเรียบร้อย



รูป ก.19 แสดงหน้าจอของเว็บเพจ

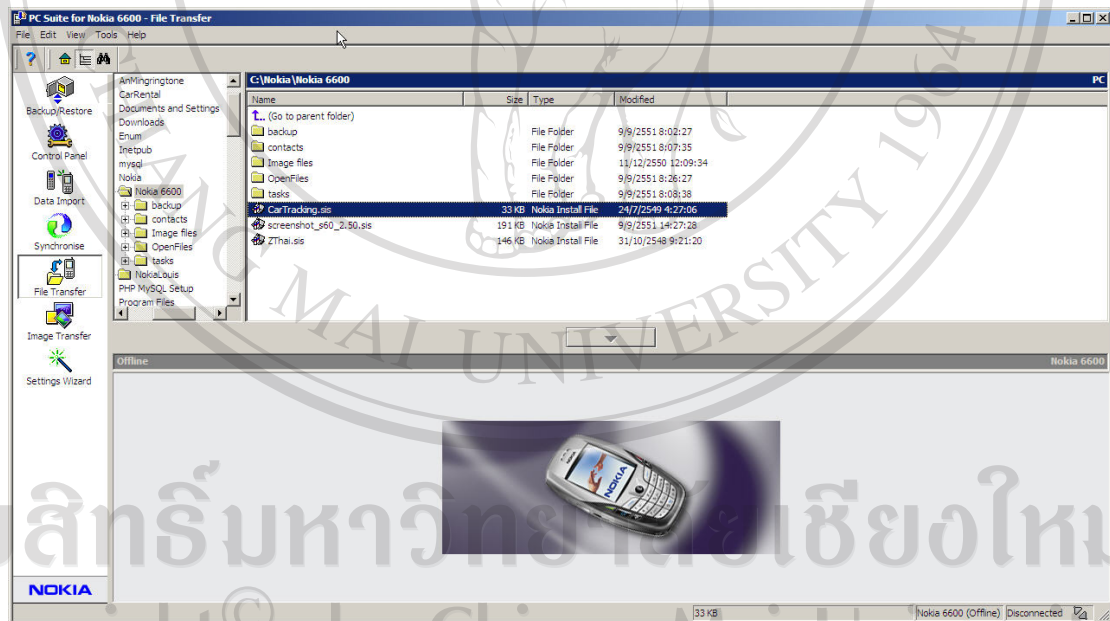
ก.5 การติดตั้งโปรแกรมบนโทรศัพท์เคลื่อนที่

โดยไฟล์ที่จะทำการติดตั้งลงบนโทรศัพท์เคลื่อนที่คือไฟล์นามสกุล .sis รุ่นโทรศัพท์เคลื่อนที่ที่สามารถติดตั้งได้ ต้องเป็นระบบปฏิบัติการซิมเบียน (Symbian) เช่นยี่ห้อโนเกีย รุ่น 3650, 3660, 6600, 7650 เป็นต้น โปรแกรมซิมเบียนไฟล์นามสกุล .sis สามารถส่งได้ในเมมโมรี สองที่ คือ เมมโมรีหลัก หรือ เมมโมรีสำรอง (MMC Card) แต่ควรลงในเมมโมรีสำรองก่อน ถ้าใช้ไม่ได้ ให้ลงในเมมโมรีหลักของโทรศัพท์เคลื่อนที่

แบ่งวิธีการลงได้ 3 แบบ

1) ใช้สายอินฟราเรด หรือ บลูทูธ เลือกไฟล์นามสกุล .sis แล้วส่งตรงๆ เข้ามือถือ แล้วไฟล์ที่ส่งจะไปอยู่ใน Inbox ที่รับส่งข้อความ (SMS) เลือกไฟล์นามสกุล .sis ใน Inbox เครื่องจะถามว่า Install หรือ ไม่ ให้กด Yes

2) ใช้สายอินฟราเรด หรือบลูทูธ แล้วใช้โปรแกรม Nokia PC Suite ตามรุ่นโทรศัพท์เคลื่อนที่ในเครื่องคอมพิวเตอร์ (ส่วนใหญ่จะมากับโทรศัพท์เคลื่อนที่เป็นแผ่นซีดี) ใน Nokia PC Suite เช่นยี่ห้อโนเกีย รุ่น 6600 จะมีเมนู File Transfer สำหรับเลือกไฟล์ต่างๆ ดังรูป ก.20



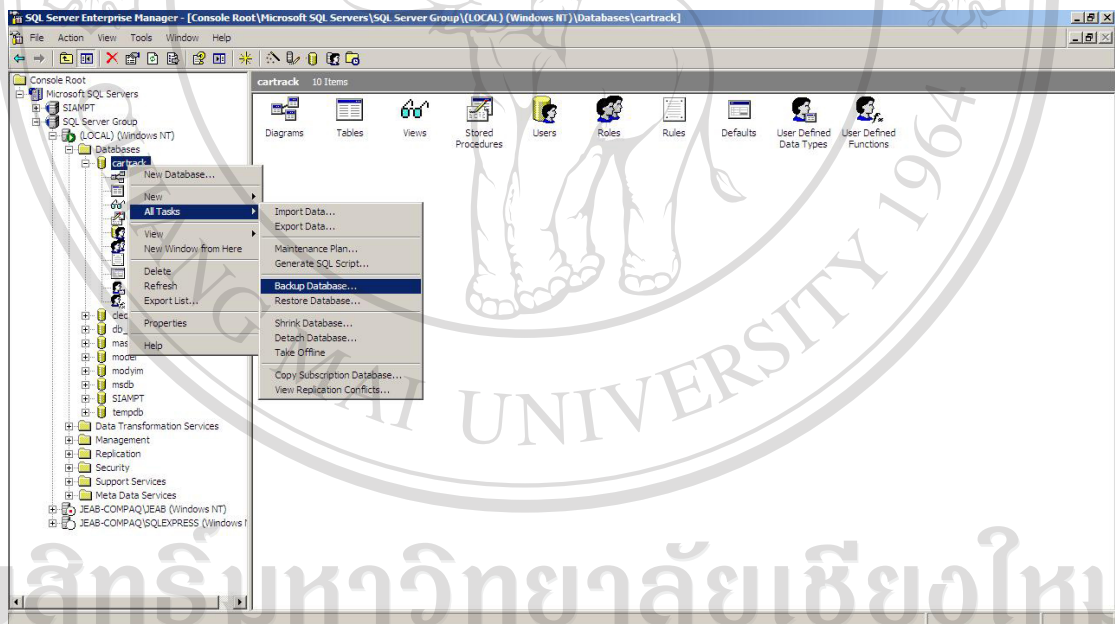
รูป ก.20 แสดงหน้าจอโปรแกรม Nokia PC Suite ของรุ่น 6600

3) ใช้ตัวอ่าน Card MMC (MMC Reader) สำหรับโนเกีย รุ่น 3650, 3660, 6600, N-Gage เท่านั้น เป็นตัวลง หรือคัดลอกไฟล์นามสกุล .sis โดยตรง

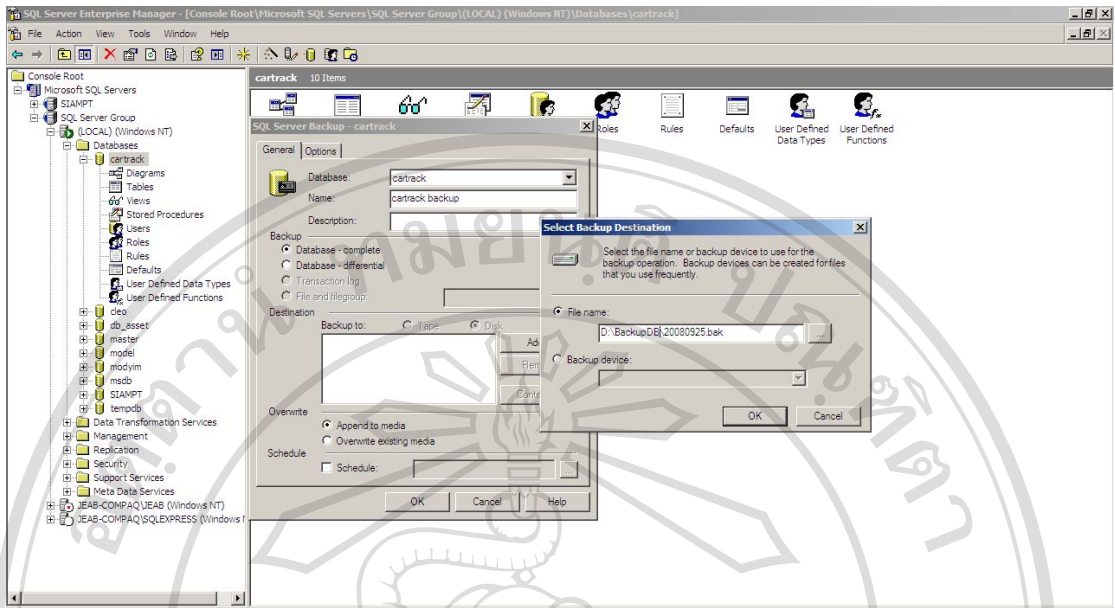
ก.6 การสำรองฐานข้อมูล

การสำรองฐานข้อมูลของระบบติดตามรถยนต์โดยการประยุกต์ใช้บริการข้อความสั้นและบริการส่งข้อมูลสำหรับโครงข่ายสื่อสารจีเอสเอ็ม เพื่อเป็นการป้องกันข้อมูลสูญหายและทำให้ไม่เปลืองพื้นที่ในฐานข้อมูล โดยจะทำทุกเดือน ซึ่งมีขั้นตอนในการสำรองฐานข้อมูลดังนี้

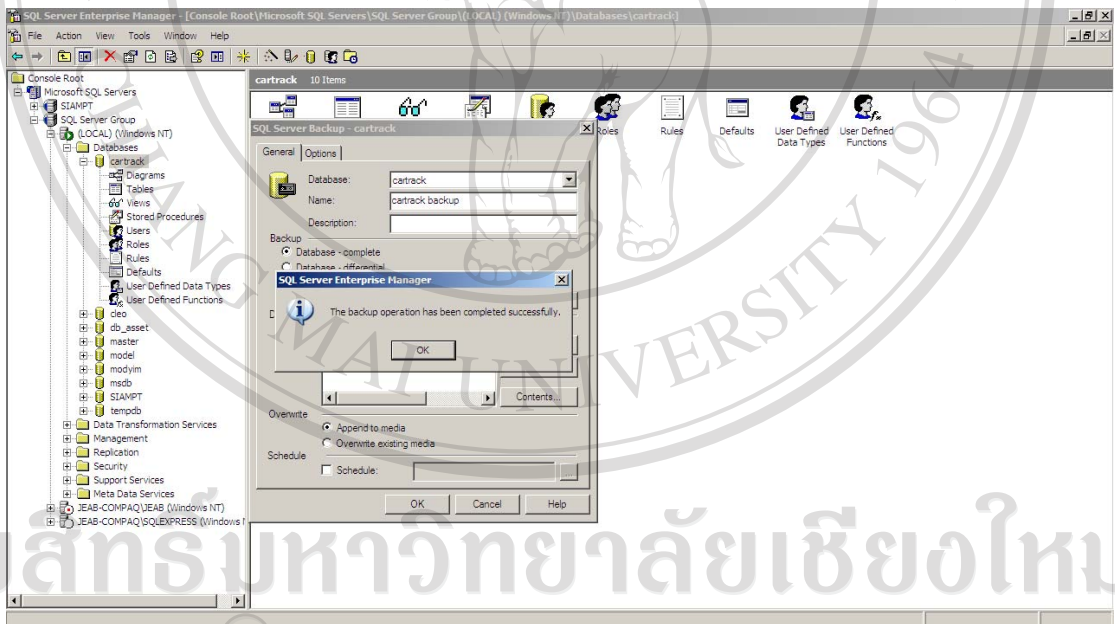
- 1) เปิดโปรแกรมที่สามารถจัดการฐานข้อมูลไมโครซอฟท์เอสคิวแอลเซิร์ฟเวอร์ได้ เช่น เอ็นเตอร์ไพร์สมเนเจอร์ และทำการเชื่อมต่อฐานข้อมูลไมโครซอฟท์เอสคิวแอลเซิร์ฟเวอร์ให้เรียบร้อย
- 2) คลิกขวาที่ cartrack แล้วเลือกเมนู Backup Database... ดังรูป ก.21
- 3) จะปรากฏหน้าต่างขึ้นมา หลังจากนั้นกดปุ่ม Add เพื่อเลือกตำแหน่งที่เก็บไฟล์ แล้วกดปุ่ม Ok จากนั้นก็กดปุ่ม OK อีกครั้งเพื่อทำการสำรองข้อมูล ดังรูป ก.22
- 4) เมื่อสำรองฐานข้อมูลเสร็จแล้ว คลิกที่ปุ่ม Close ดังรูป ก.23



รูป ก.21 หน้าจอโปรแกรมเอ็นเตอร์ไพร์สมเนเจอร์ในการสำรองฐานข้อมูล



รูป ก.22 หน้าจอเลือกตำแหน่งที่เก็บไฟล์



รูป ก.23 หน้าจอการสำรองข้อมูลเสร็จสิ้น

ภาคผนวก ข

คู่มือการใช้งานระบบติดตามรถยนต์โดยการประยุกต์ใช้บริการข้อความสั้นและบริการส่งข้อมูลสำหรับโครงข่ายสื่อสารจีเอสเอ็ม (เว็บแอปพลิเคชัน)

ข.1 ก่อนการใช้งาน

ระบบงานนี้ถูกออกแบบมาเพื่อใช้ในบุคคล 3 กลุ่มด้วยกัน ได้แก่ ผู้บริหาร ผู้ดูแลระบบ และผู้ใช้ทั่วไป โดยผู้ดูแลระบบจะทำการกำหนดสิทธิ์การเข้าใช้งานแต่ละหน้าจอให้กับผู้บริหารและผู้ใช้ทั่วไป เพื่อตรงวัตถุประสงค์ของการใช้งาน

ข.2 เริ่มต้นการใช้งาน

เมื่อผู้ใช้ได้รับ Username และ Password แล้วสามารถเข้าใช้งานระบบได้ทันทีโดย

1. เปิดใช้งานโปรแกรม Internet Explorer
2. พิมพ์ URL [http:// 202.28.24.118/cartracking](http://202.28.24.118/cartracking) จะปรากฏหน้าแรกดังรูป

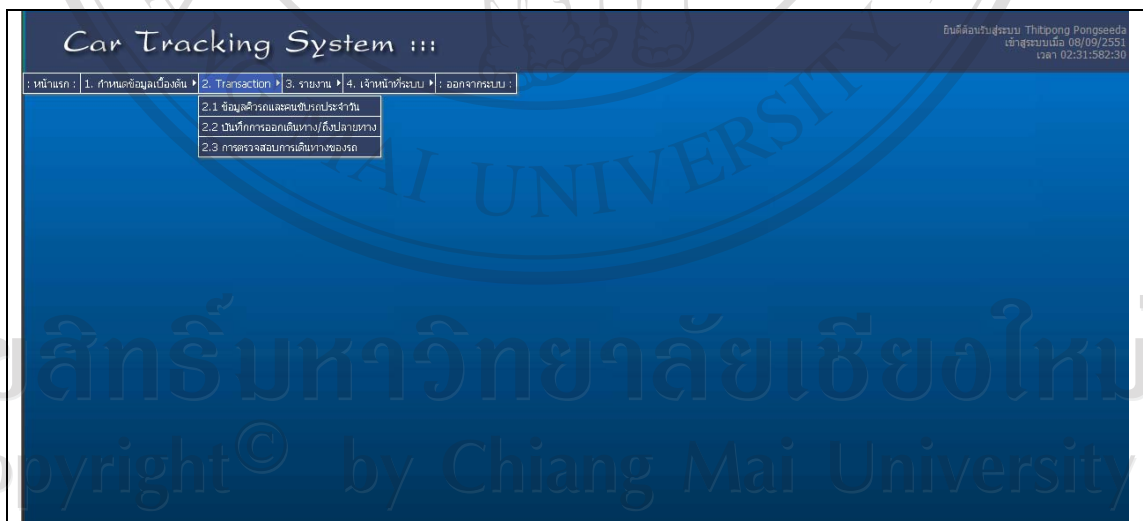


รูป ข.1 แสดงหน้าจอการเข้าสู่ระบบ

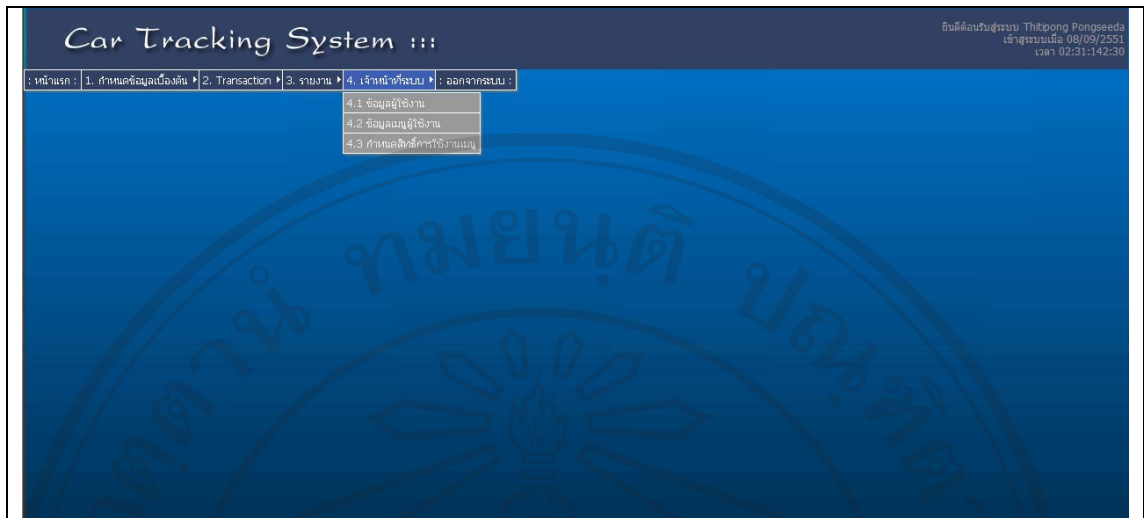
เมื่อผู้ใช้งานเข้าสู่ระบบได้แล้ว แสดงหน้าจอ ดังรูป ข.2 โดยสิทธิ์การเข้าใช้งานระบบของแต่ละผู้ใช้งานสามารถตรวจสอบได้จากการการเลือกแต่ละเมนูบนสุด กรณีที่สามารถเข้าใช้งานเมนูต่างๆได้จะปรากฏแถบสีน้ำเงิน ดังรูป ข.3 และกรณีที่ไม่สามารถเข้าใช้งานเมนูต่างๆได้ จะปรากฏแถบสีเทา ดังรูป ข.4



รูป ข.2 แสดงหน้าจอหลังจากเข้าสู่ระบบ



รูป ข.3 แสดงตัวอย่างหน้าจอที่สามารถเข้าใช้งานได้



รูป ข.4 แสดงตัวอย่างหน้าจอที่ไม่สามารถเข้าใช้งานได้

ข.3 หน้าจอส่วนต่างๆ

ข้อมูลการตรวจสอบการเดินทางของรถ (3a)

ค้นหา (3c)

เบรค	วันที่	เวลา	ชื่อคนขับรถ	เบอร์โทร	หมายเลขรถ	รหัสสถานี	ชื่อสถานี	อำเภอ	จังหวัด
TP080413/0001	05/08/2008	00:00:39	เจ็ช สัจจสิงห์	0869357124	MB001	5965	บ้านแซว	อำเภอเมืองเชียงใหม่	เชียงใหม่
TP080413/0002	05/08/2008	00:00:39	เจ็ช สัจจสิงห์	0869357124	MB001	5965	บ้านแซว	อำเภอเมืองเชียงใหม่	เชียงใหม่
TP080413/0001	06/08/2008	00:16:08	เจ็ช สัจจสิงห์	0869357124	MB001	5965	บ้านแซว	อำเภอเมืองเชียงใหม่	เชียงใหม่
TP080413/0002	06/08/2008	00:16:08	เจ็ช สัจจสิงห์	0869357124	MB001	5965	บ้านแซว	อำเภอเมืองเชียงใหม่	เชียงใหม่
TP080413/0001	06/08/2008	00:19:07	เจ็ช สัจจสิงห์	0869357124	MB001	5965	บ้านแซว	อำเภอเมืองเชียงใหม่	เชียงใหม่
TP080413/0002	06/08/2008	00:19:07	เจ็ช สัจจสิงห์	0869357124	MB001	5965	บ้านแซว	อำเภอเมืองเชียงใหม่	เชียงใหม่
TP080413/0001	06/08/2008	00:24:23	เจ็ช สัจจสิงห์	0869357124	MB001	5965	บ้านแซว	อำเภอเมืองเชียงใหม่	เชียงใหม่
TP080413/0002	06/08/2008	00:24:23	เจ็ช สัจจสิงห์	0869357124	MB001	5965	บ้านแซว	อำเภอเมืองเชียงใหม่	เชียงใหม่
TP080413/0001	06/08/2008	00:30:56	เจ็ช สัจจสิงห์	0869357124	MB001	5965	บ้านแซว	อำเภอเมืองเชียงใหม่	เชียงใหม่
TP080413/0002	06/08/2008	00:30:56	เจ็ช สัจจสิงห์	0869357124	MB001	5965	บ้านแซว	อำเภอเมืองเชียงใหม่	เชียงใหม่

รูป ข.5 แสดงหน้าจอส่วนต่างๆ

1) ส่วนบนสุด แสดงข้อมูลทั่วไป ประกอบด้วย

- 1a ชื่อระบบ
- 1b ผู้ใช้ระบบและวันเวลาที่เข้าใช้

2) ส่วนเมนู

- 2a เมนูบนสุด แสดงหมวดหลักของเมนู

3) ส่วนเงื่อนไข

- 3a แสดงชื่อของหน้าที่เข้าใช้งาน
- 3b แสดงเงื่อนไขในการค้นหาข้อมูล
- 3c แสดงปุ่มสำหรับกระทำกร ได้แก่ ปุ่มค้นหา ปุ่มเพิ่มใหม่ และปุ่มบันทึก

4) ส่วนลิสต์รายการ

- 4a แสดงข้อมูลรายการทั้งหมดที่พบ
- 4b แสดงหน้าที่ และปุ่มย้อนกลับและต่อไป
- 4c แสดงปุ่มสำหรับดูรายละเอียดของแต่ละรายการ
- 4d แสดงปุ่มสำหรับแก้ไขและลบรายการในลิสต์

ข.4 การออกจากระบบ

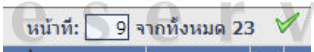
1. กดที่ออกจากระบบที่เมนูขวาสุด
2. จากนั้นระบบจะเข้าสู่หน้าจอ เตรียมเข้าสู่ระบบ

หมายเหตุ

ถ้าผู้ใช้เข้าสู่ระบบ โดยไม่ทำรายการใดๆเป็นเวลา 20 นาที เมื่อผู้ใช้จะกลับเข้าใช้งานอีกครั้ง ระบบจะเข้าสู่เตรียมเข้าสู่ระบบ ให้ป้อนชื่อและรหัสผ่านเพื่อเข้าสู่ระบบใหม่ การเข้าสู่หน้าจอที่ต้องการ

1. เลื่อนเมาส์ไปยังเมนูที่ต้องการ แล้วกด 1 ครั้ง
2. ระบบจะแสดง list รายการที่มีอยู่ในระบบ

ข.5 วิธีการใช้งานคอนโทรลต่างๆ ในแต่ละหน้าจอ

ในหน้าที่แสดงรายการ (List) กรณีที่มีจำนวนหน้ามากกว่า 1 หน้า ผู้ใช้สามารถไปยังหน้าที่ต้องการ โดยป้อนเลขหน้าที่ต้องการในช่องหน้าที่  และ กดที่เครื่องหมาย ✓ ในลิสต์รายการที่แสดงจะมีหัวตารางที่บ่งบอกหัวข้อที่นำมาแสดง โดยผู้ใช้สามารถเรียงลำดับรายการที่แสดงตามหัวข้อที่มีการขีดเส้นใต้ โดย

1. กดที่หัวข้อนั้น
2. ระบบจะเรียงลำดับรายการตามหัวข้อนั้นจากน้อยไปมาก

3. ถ้ากดอีกครั้ง
4. ระบบจะเรียงลำดับรายการตามหัวข้อนั้นจากมากไปน้อย ผู้ใช้สามารถกดสลับไปมาก็ครั้งก็ได้ หรือ กดหัวข้ออื่นต่อก็ได้

ลำดับที่	ทะเบียนรถ	ยี่ห้อ/รุ่น	สี	ประเภทรถ	พนักงานขับรถ	ผู้ช่วย	สถานะรถ	สถานะ
1	2133	Toyota	สีขาว	รถกระบะ	คุณ เรณู ธีระวัฒน์	นาง สุชศรี สมศิริ	ปกติ	X

การค้นหาข้อมูล


1. ป้อนเงื่อนไขข้อมูลที่ต้องการค้นหา
2. กดที่  ค้นหา
3. ระบบจะแสดงรายการที่ค้นหาได้ตามเงื่อนไข

การเพิ่มรายการใหม่ (รายการหลัก)

1. กดที่  เพิ่มใหม่
2. ระบบจะเข้าสู่หน้าจอสำหรับบันทึกข้อมูลรายการใหม่

1. ป้อนข้อมูล และ กดที่  บันทึก/ปิด ถ้าต้องการบันทึกและปิดหน้าจอ หรือ  ยกเลิก ถ้าต้องการปิดหน้าจอโดยไม่บันทึก

การแก้ไขข้อมูล รายการหลัก


1. กดที่  (แก้ไข) ของรายการที่ต้องการแก้ไข
2. ระบบจะแสดงหน้าจอของรายการนั้น ซึ่งผู้ใช้สามารถแก้ไขได้ ดังรูป

3. ป้อนข้อมูล และ กดที่  บันทึก/ปิด ถ้าต้องการบันทึกและปิดหน้าจอ หรือ  ยกเลิก ถ้าต้องการปิดหน้าจอโดยไม่บันทึก

การลบข้อมูล

1. กดที่  ของรายการที่ต้องการลบ
2. ระบบจะลบหรือยกเลิกรายการนั้น

การดูข้อมูล

1. กดที่  ของรายการที่ต้องการดูรายละเอียด
2. ระบบจะแสดงหน้าจอของรายการนั้น ซึ่งผู้ใช้ไม่สามารถแก้ไขได้

ข.6 หน้าจอในระบบ

1. ลิสต์แสดงรายการและเงื่อนไขในการค้นหา

The screenshot shows the 'Car Tracking System' interface. At the top, there's a navigation menu with options like 'หน้าแรก', 'ค้นหาข้อมูลเบื้องต้น', 'Transaction', 'รายงาน', 'เจ้าหน้าที่ระบบ', and 'ออกจากระบบ'. Below the menu is a search section with fields for 'รหัสผู้ให้บริการเครือข่าย', 'รหัสกลุ่มสถานีฐาน', 'ชื่อสถานีฐาน(ไทย)', and 'ชื่อสถานีฐาน(อังกฤษ)'. There are also radio buttons for 'สถานี C', 'สถานี C', and 'สถานี C'. A search button and a 'ดูข้อมูล' button are present. Below the search section is a table with 10 rows of data. The table has columns for 'ลำดับที่', 'ผู้ให้บริการเครือข่าย', 'รหัสกลุ่มสถานีฐาน', 'รหัสสถานีฐาน(ID)', 'รหัสสถานีฐาน(Code)', 'ชื่อสถานีฐาน', 'ชื่อสถานีฐาน(ไทย)', 'ชื่อสถานีฐาน(อังกฤษ)', and 'สถานะ'. The data in the table is as follows:





ลำดับที่	ผู้ให้บริการเครือข่าย	รหัสกลุ่มสถานีฐาน	รหัสสถานีฐาน(ID)	รหัสสถานีฐาน(Code)	ชื่อสถานีฐาน	ชื่อสถานีฐาน(ไทย)	ชื่อสถานีฐาน(อังกฤษ)	สถานะ
1	AIS	0	20685	FOR16_57_R1	FOR16_57	บ้านป่าไธ	FOR16_57	✓
2	AIS	1170	5965	BKAK6	BKAK	บ้านเข็ก	Ban Keak	✓
3	AIS	1170	5966	BKAK7	BKAK	บ้านเข็ก	Ban Keak	✓
4	AIS	1170	5967	BKAK8	BKAK	บ้านเข็ก	Ban Keak	✓
5	AIS	1170	5969	CHMK6	CHMK	ตลาดอินทนา	Chaiyat Market	✓
6	AIS	1170	5970	CHMK7	CHMK	ตลาดอินทนา	Chaiyat Market	✓
7	AIS	1170	5971	CHMK8	CHMK	ตลาดอินทนา	Chaiyat Market	✓
8	AIS	1170	5973	CPYD6	CPYD	เขื่อนเจ้าพระยา	Chaothraya Dam	✓
9	AIS	1170	5974	CPYD7	CPYD	เขื่อนเจ้าพระยา	Chaothraya Dam	✓
10	AIS	1170	5975	CPYD8	CPYD	เขื่อนเจ้าพระยา	Chaothraya Dam	✓



รูป ข.6 แสดงหน้าจอลิสต์แสดงรายการและเงื่อนไขในการค้นหา


ส่วนต่างๆในหน้าลิสต์

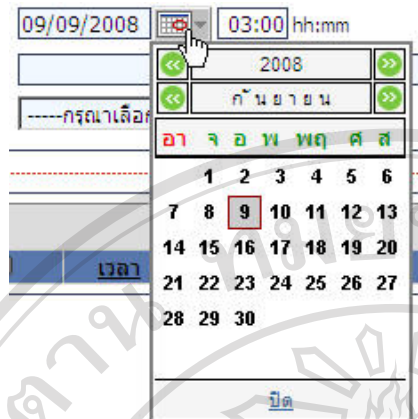
1.1  สำหรับป้อนเงื่อนไขในการค้นหาที่มีบางส่วนหรือทั้งหมดตรงกับข้อความที่ป้อน เช่น เมื่อป้อน ส ในชื่อชื่อสถานีฐาน(ไทย) ระบบจะแสดงทุกรายการที่มีพยัญชนะ ส ในชื่อสินค้า









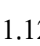
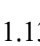
1.2  เลือกข้อมูลทั้งหมด  เลือกเงื่อนไขตามที่อยู่ใน list เท่านั้น สามารถเลือกข้อมูลทั้งหมดได้   ใช้สำหรับเลือกรายการเงื่อนไข

โดยถ้าป้อนค่าตรงกับรายการ แล้วกด  ระบบจะแสดงรายการนั้นในช่องเงื่อนไข เช่น ป้อนข้อมูลรหัสพนักงานควบคุมรถ 3149900343313 ระบบจะเลือก ัญญวรรตม์ ป้องสีดา มาแสดงในช่องถ้าป้อนแล้วตรงบางส่วน แล้วกด  ระบบจะแสดงรายการที่มีบางส่วนตรงกัน หน้าใหม่ ให้ผู้ใช้เลือกรายการในหน้านั้นถ้าผู้ใช้ไม่ป้อน แล้วกด  ระบบจะแสดงรายการทั้งหมดที่เลือกได้ ในหน้าใหม่ ให้ผู้ใช้เลือกรายการในหน้านั้นถ้าต้องการล้างข้อความที่ป้อนไว้กด 

1.3  หรือ  กดเลือก อย่างใดอย่างหนึ่ง เพื่อเป็นเงื่อนไขในการค้นหา

 สำหรับ เลือกช่วงวันที่ในการค้นหาข้อมูล โดยกดเลือกวันจากปฏิทิน หรือ ป้อนค่าโดยใช้แป้นพิมพ์ ดังรูป



- 1.4  **เพิ่มใหม่** กดเพื่อเพิ่มข้อมูล หรือ เข้าสู่หน้า control ที่รอการป้อนข้อมูล
- 1.5  **ค้นหา** กดเพื่อ ค้นหาข้อมูลตามเงื่อนไขที่กำหนด
- 1.6  กดเพื่อเรียกดูข้อมูลรายการนั้นๆ
- 1.7  กดเพื่อแก้ไขข้อมูลรายการนั้นๆ
- 1.8  ไม่สามารถแก้ไขข้อมูลได้
- 1.9  กดเพื่อ ลบข้อมูล
- 1.10  ไม่สามารถลบข้อมูลได้
- 1.11  ป้อนและ กดเพื่อ ไปยังหน้าที่ต้องการ
- 1.12  แสดงสถานะของรายการว่าปกติ
- 1.13  แสดงสถานะของรายการว่ายกเลิก

ลิขสิทธิ์มหาวิทยาลัยเชียงใหม่
 Copyright© by Chiang Mai University
 All rights reserved

2. หน้าจอเพิ่มข้อมูลและแก้ไขข้อมูล

หน้าต่างข้อมูลคิวรถและคนขับรถ/ผู้ช่วยประจำวัน - Windows Internet Explorer

บ้านที่กรข้อมูลคิวรถและคนขับรถ/ผู้ช่วยประจำวัน

ผู้ที่แก้ไขข้อมูลล่าสุด: ADMIN
วันที่แก้ไขข้อมูลล่าสุด: 14/08/2008 21:59:24

* เลขที่ैयाท์: Q0804070001 * วันที่: 07/08/2008

* ทะเบียนรถ: ยะลา 1042

* เบอร์มือถือภายในรถ: 0816357124

* เลขบัตรประจำตัวคนขับรถ: 00000000000000000000 * เบอร์โทรศัพท์: 0869357124

* ชื่อคนขับรถ: คุณ เจียม ธัญรัตน์

* เลขบัตรประจำตัวผู้ช่วย: 3500900441143

* ผู้ช่วย: คุณ เจียม ธัญรัตน์

* หมวดสถานที่ต้นทาง: PLACEGROUP08 ราชบุรี

* หมวดสถานที่ปลายทาง: PLACEGROUP02 กรุงเทพ

สถานะ: ปกติ ยกเลิก

หมายเหตุ: test

Local intranet 100%

รูป ข.7 แสดงหน้าจอเพิ่มและแก้ไขข้อมูล

2.1 หรือ สำหรับ

ป้อนข้อมูลที่เป็นตัวอักษร หรือ ตัวเลข ขึ้นอยู่กับคุณสมบัติและวัตถุประสงค์

2.2 รหัสเอกสารที่กำหนดขึ้นโดยระบบ

2.3 สำหรับเลือกข้อมูลตามที่อยู่ใน list เท่านั้น

2.4 ใช้สำหรับป้อนข้อมูลจาก

รายการที่ระบบกำหนด ถ้า ป้อนค่าตรงกับรายการ แล้วกด บริษัท ระบบจะแสดงรายการนั้นใน

ช่องเงื่อนไข เช่น ป้อนข้อมูลรหัสพนักงานควบคุมรถ 3149900343313 ระบบจะเลือก ธัญรัตน์

ป๋องสิตา มาแสดงในช่องถ้าป้อนแล้วตรงบางส่วน แล้วกด ระบบจะแสดงรายการที่มีบางส่วน

ตรงกันในหน้าใหม่ ให้ผู้ใช้เลือกรายการในหน้านั้นถ้าผู้ใช้ไม่ป้อน แล้วกด ระบบจะแสดง

รายการทั้งหมดที่เลือกได้ ในหน้าใหม่ ให้ผู้ใช้เลือกรายการในหน้านั้น ตัวอย่างหน้าที่แสดงรายการ

ที่เลือก ดังรูป ข.8

ข้อมูลพนักงานชั่วคราว/ผู้ช่วย - Windows Internet Explorer

ข้อมูลพนักงานชั่วคราว/ผู้ช่วย

รหัสพนักงานชั่วคราว/ผู้ช่วย ชื่อ-สกุล ค้นหา

ลำดับที่	หมายเลขบัตรประชาชน	ชื่อ-สกุล	สถานะ
1	0000000000000	คุณ เรียบ อึ้งจตุรมณี	A
2	0000000000003	คุณ สมชาย ศรีนวลนุ้ม	A
3	0000000000005	คุณ สำราญ โสภารรรณ	A
4	0000000000009	คุณ สติฉล สติฉล	A
5	0000000000047	คุณ ดำรงเกียรติ ตรีรัตน์	A
6	0000000000050	คุณ ณรงค์ศักดิ์ จุกขพันธ์	A
7	0000000000055	คุณ มีชัย มีชัย	A
8	0000100001000	คุณ ทรงมีตร ปิณฑูดา	A
9	1121121121121	คุณ สมยศ กันธวงค์	A
10	1211111111111	คุณ ประยุทธ์ ขาววิฑูยา	A
11	1212121212121	คุณ สมนึก คำดี	A
12	3100100063806	คุณ คมวิทย์ หาญนาค	A
13	3100201569187	คุณ พิเชษฐ์ ศรีใจงาม	A
14	3100500951768	คุณ สมชาย ทองปิ่น	A
15	3100504166429	คุณ สมนึก รักษาสดย	A
16	3100900788210	คุณ บุญธรรม นิลประเสริฐ	A
17	3100902005561	คุณ ฉลอง อ่างรัมย์	A
18	3100904252764	คุณ ไพบุลย์ พันธ์โส	A
19	3101400783872	คุณ ชาลนรงค์ หินแปรม	A
20	3102001876969	คุณ ฉัตรพงศ์ นาใจนิก	A
21	3102002507906	คุณ บุญรอด ชวยงสา	A
22	3110101277346	คุณ ไพศาล ไชยกิจคดี	A
23	3141200188369	คุณ สัมพันธ์ ไหมทอง	A
24	3160400651665	คุณ นพดล ผลจันทร์	A

Done Local intranet 100%

รูป ข.8 แสดงหน้าจอแสดงรายการที่เลือก

3. หน้าจอรายละเอียดข้อมูลแต่ไม่แก้ไข

แสดงข้อมูลสถานีฐาน - Windows Internet Explorer

บันทึกข้อมูลสถานีฐาน

* รหัสผู้ให้บริการเครือข่าย: AIS

* ชื่อรหัสกลุ่มสถานีฐาน: 1170 อนุญาตให้แก้ไข

* รหัสสถานีฐาน(ID): 5965

* รหัสสถานีฐาน(Code): BKAK6 ชื่อย่อสถานีฐาน: BKAK

* ชื่อสถานีฐาน(ไทย): บ้านเขาค * ชื่อสถานีฐาน(อังกฤษ): Ban Keak

* ประเทศ: ประเทศไทย

* จังหวัด: ชัยนาท * อำเภอ: อำเภอเมืองชัยนาท

ตำบล: ในเมือง

หมายเหตุ:

สถานะ: ปกติ ยกเลิก

Done Local intranet 100%

รูป ข.9 แสดงหน้าจอรายละเอียดข้อมูลแต่ไม่แก้ไข



ยกเลิก กดเพื่อออกจากการดูข้อมูล

ข.7 หน้าจอกำหนดข้อมูลประเภท

เป็นการกำหนดข้อมูลประเภทที่นำไปใช้ในส่วนอื่นๆของ โปรแกรม เช่น การกำหนดข้อมูลสถานีฐาน การกำหนดข้อมูลยี่ห้อ/รุ่น รถ เป็นต้น ขั้นตอนการบันทึกประเภท

1. เข้าสู่เมนู 1.1.2 บันทึกประเภทข้อมูล
2. เลือกหัวข้อประเภทข้อมูลที่ต้องการ
3. ระบบแสดงรายการที่อยู่ในประเภทนั้น
4. กด เพิ่มใหม่ ระบบจะแสดงหน้าจอเพื่อให้ผู้ใช้บันทึกข้อมูล
5. ป้อนข้อมูลตามที่แต่ละหน้ากำหนดและกด บันทึกและปิด เพื่อบันทึกข้อมูล หรือกดยกเลิกถ้าไม่ต้องการบันทึกข้อมูล ดังรูป ข.10

ลำดับที่	รหัส	ชื่อประเภท	สถานะ
1	CELLPROVIDER01	AIS	✓
2	CELLPROVIDER02	DTAC	✓
3	CELLPROVIDER03	TRUE MOVIE	✓

รูป ข.10 แสดงหน้าจอบันทึกประเภทข้อมูล

ข.8 หน้าจอกำหนดข้อมูลสถานีฐาน

ใช้สำหรับบันทึกข้อมูลสถานี เพื่อนำไปใช้ในการตรวจสอบการเดินทางของรถ โดยขั้นตอนก่อนหน้าที่จะต้องทำการบันทึกหมวดสถานที่และประเภทสถานที่ ดังรูป ข.11 และ ข.12

ลำดับที่	ผู้ให้บริการเครือข่าย	รหัสสถานีฐาน	รหัสสถานีฐาน(ID)	รหัสสถานีฐาน(Code)	ชื่อสถานีฐาน	ชื่อสถานีฐาน(ไทย)	ชื่อสถานีฐาน(อังกฤษ)	สถานะ
1	AIS	0	20685	FOR_16_57_R1	FOR_16_57	บ้านป่าไร่	FOR_16_57	✓
2	AIS	1170	5965	BKAK6	BKAK	บ้านเข็ก	Ban Keak	✓
3	AIS	1170	5966	BKAK7	BKAK	บ้านเข็ก	Ban Keak	✓
4	AIS	1170	5967	BKAK8	BKAK	บ้านเข็ก	Ban Keak	✓
5	AIS	1170	5969	CNWK5	CNWK	ตลาดชื่อนา	Chainat Market	✓
6	AIS	1170	5970	CNWK7	CNWK	ตลาดชื่อนา	Chainat Market	✓
7	AIS	1170	5971	CNWK8	CNWK	ตลาดชื่อนา	Chainat Market	✓
8	AIS	1170	5973	CPYD6	CPYD	เขื่อนเจ้าพระยา	Chaophraya Dam	✓
9	AIS	1170	5974	CPYD7	CPYD	เขื่อนเจ้าพระยา	Chaophraya Dam	✓
10	AIS	1170	5975	CPYD8	CPYD	เขื่อนเจ้าพระยา	Chaophraya Dam	✓

รูป ข.11 แสดงหน้าจอข้อมูลสถานีฐาน

บันทึกข้อมูลสถานีฐาน

* รหัสผู้ให้บริการเครือข่าย: AIS

* ชื่อรหัสกลุ่มสถานีฐาน: 1170 อนุญาตให้แก้ไข

* รหัสสถานีฐาน(ID): 5965

* รหัสสถานีฐาน(Code): BKAK6

* ชื่อสถานีฐาน(ไทย): บ้านแขก

* ชื่อสถานีฐาน(อังกฤษ): Ban Keak

* ประเทศ: ประเทศไทย

* จังหวัด: ชัยนาท

* อำเภอ: อำเภอเมืองชัยนาท

ตำบล: บ้านแขก

หมายเหตุ:

สถานะ: ปกติ ยกเลิก

บันทึก/ปิด ยกเลิก

รูป ข.12 แสดงหน้าจอบันทึกข้อมูลสถานีฐาน

ข.9 หน้าจอกำหนดข้อมูลคนขับรถ/ผู้ช่วย

ใช้บันทึกข้อมูลรายละเอียดของคนขับรถ หรือผู้ช่วยในระบบ โดยขั้นตอนก่อนหน้านี้จะต้องบันทึกข้อมูลค่านำหน้า และบันทึกข้อมูลประเภทคนขับรถ/ผู้ช่วย ดังรูป ข.13 และ ข.14

คนขับรถ/ผู้ช่วย

หมายเลขบัตรประชาชน

ชื่อคนขับรถ/ผู้ช่วย

สถานะ: ปกติ ยกเลิก เลือกทั้งหมด

ค้นหา เพิ่มข้อมูล

ลำดับที่	หมายเลขบัตรประชาชน	ชื่อ-สกุล	คนขับรถ/ผู้ช่วย	เบอร์โทรศัพท์	ใบขึ้นทะเบียน	สถานะ
1	0000000000000	เรียน สุจิตต์	พนักงานควบคุมรถ	086957124	10/10/2008	✓
2	0000000000001	ธิดา สันเงิน	ผู้ช่วย	0818856583		✓
3	0000000000002	จโรทร บุญเงิน	ผู้ช่วย	123		✓
4	0000000000003	สมชาย ศรีวงษ์	พนักงานควบคุมรถ	-	20/11/2007	✓
5	0000000000005	สาธิต ไสววงษ์	พนักงานควบคุมรถ	089-7477224	29/11/2007	✓
6	0000000000009	สตีล สตีล	พนักงานควบคุมรถ	-	23/11/2007	✓
7	0000000000047	สารพาศิ ศิริรัตน์	พนักงานควบคุมรถ	-	19/12/2007	✓
8	0000000000050	ณรงค์ศักดิ์ สุขเกษม	พนักงานควบคุมรถ	-	17/12/2007	✓
9	0000000000055	มีชัย มีชัย	พนักงานควบคุมรถ	086-1910517	24/12/2007	✓
10	0000100001000	พรนิตร มีบุญมา	พนักงานควบคุมรถ	081-1621442	04/10/2006	✓

รูป ข.13 แสดงหน้าจอคนขับรถ/ผู้ช่วย

แสดงข้อมูลคนขับรถ/ผู้ช่วย

* หมายเลขบัตรประชาชน: 00000000000000

* ชื่อ-สกุล: คุณ - [เลือก] - [เลือก] * เบอร์โทรศัพท์: 0869357124

อีเมล: jeab-sci@hotmail.com

ใบขับขี่: มีใบขับขี่ ไม่มีใบขับขี่

* เลขที่ใบขับขี่: 34510004804179 * วันที่หมดอายุ: 10/10/2551

* ที่อยู่ 1: ม. ปางศิษย์

ที่อยู่ 2:

ตำบล:

ประเทศ: ประเทศไทย จังหวัด: เชียงราย อำเภอ: กิ่งอำเภอเวียงเชียงรุ้ง

รหัสไปรษณีย์: 50214 รายละเอียดเพิ่มเติม:

* คนขับรถ/ผู้ช่วย: พนักงานควบคุมรถ สถานะ: ปกติ ยกเลิก

ยกเลิก

รูป ข.14 แสดงหน้าจอข้อมูลคนขับรถ/ผู้ช่วย

ข.10 หน้าจอกำหนดข้อมูลรถ

ใช้สำหรับบันทึกข้อมูลที่ใช้ในระบบ โดยขั้นตอนก่อนหน้าจะต้องบันทึกประเภทยี่ห้อ/รุ่นรถ บันทึกประเภทสี บันทึกประเภทรถ บันทึกประเภทสถานะรถ บันทึกพนักงานควบคุมรถ และผู้ช่วย เป็นต้น ดังรูป ข.15 และ ข.16

ข้อมูลรถ

ทะเบียนรถ: [เลือก] ยี่ห้อ/รุ่น: [เลือก] ประเภท: [เลือก]

สี: [เลือก] พนักงานขับรถ: [เลือก] ผู้ช่วย: [เลือก] สถานะรถ: [เลือก]

สถานะ: ปกติ ยกเลิก เลือกทั้งหมด

ลำดับที่	ทะเบียนรถ	ยี่ห้อ/รุ่น	สี	ประเภทรถ	พนักงานขับรถ	ผู้ช่วย	สถานะรถ	สถานะ
1	2133	Toyota	สีขาว	รถกระบะ	คุณ เรือง ธีรวัฒน์	นาง สุศศิริ สมศิริ	ปกติ	✗
2	70-1391-ขม	Toyota	สีขาว	รถบรรทุก 10 ล้อ	คุณ สมชาติ ไกรศรีแสง	นาง วรฉัตร ไกรศรีแสง	รถออเรียนท์	✓
3	70-1401-ขม	Toyota	สีbronze	รถเก๋ง	คุณ อุดม ชัยดวงแก้ว	คุณ อาภาณี อรรถอ	รถสิบล้อ	✓
4	70-1613-ขม	Toyota	สีดำ	รถกระบะ	คุณ สมทรง วงศ์ศักดิ์แสง	นาง ศิริสมร วงศ์ศักดิ์แสง	รถออเรียนท์	✓
5	70-1615-ขม	Toyota	สีดำ	รถกระบะ	คุณ สุวิทย์ สดตะนาค	นาง เกษรา จริตณ	รถสิบล้อ	✓
6	70-1618-ขม	Toyota	สีดำ	รถกระบะ	คุณ บุญเพิ่ม ทองนวม	นาง ไชยพร บุญอิน	ปกติ	✓
7	70-1635-ขม	Toyota	สีดำ	รถกระบะ	คุณ ประสงค์ ปิ่นดั่ง	นาง อัมพร ปิ่นดั่ง	รถออเรียนท์	✓
8	70-1636-ขม	Toyota	สีดำ	รถกระบะ	คุณ กิตติเชษฐ์ ลาตพงษ์พาณิชย์	คุณ นิรุจน์ บุญลา	รถออเรียนท์	✓
9	70-1637-ขม	Toyota	สีดำ	รถกระบะ	คุณ นริศ เรืองโกล	คุณ เฉลิมศักดิ์ ตำนานชัย	รถออเรียนท์	✓
10	70-1790-ขม	Mazda	สีดำ	รถบรรทุก 10 ล้อ	คุณ สมอง ผ่องทองสัมพันธ์	นาย สุทธิพงษ์ ทนกระวีรักษ์	รถออเรียนท์	✓

รูป ข.15 แสดงหน้าจอข้อมูลรถ

รูป ข.16 แสดงหน้าจอบันทึกข้อมูลรถ

สถานะของรถจะเปลี่ยนไปตามรายการที่เกิดขึ้น

ปกติ	คือ สถานะปกติของรถ เมื่อเพิ่มรถในระบบรถจะมีสถานะปกติ
จัดคิว	รถจะเปลี่ยนเป็นสถานะจัดคิวเมื่อมีการบันทึกคิวของรถคันนี้
จัดของขึ้นรถ	เกิดเมื่อบันทึกเที่ยวที่ให้กับใบรับฝากส่ง
เดินทาง	เกิดเมื่อผู้ใช้เปลี่ยนสถานะของเที่ยวรถที่วิ่งโดยรถคันนี้เป็นออกเดินทาง
อุบัติเหตุ/รถเสีย	เกิดอุบัติเหตุ/รถเสีย เกิดเมื่อมีการบันทึกข้อมูลอุบัติเหตุ/รถเสีย

ข.11 หน้าจอกำหนดข้อมูลคิวรถและคนขับรถประจำวัน

ใช้บันทึกและเรียงลำดับรถที่เข้ามาเข้าคิวเพื่อขนส่งสินค้าประจำวัน โดยบันทึกคนขับรถหรือผู้ช่วยของรถในวันนั้นๆ กรณีที่ต้องการเปลี่ยนคนขับรถเฉพาะวันนั้น ขั้นตอนก่อนหน้าต้องบันทึกหมวดสถานีต้นทางและหมวดสถานีปลายทาง บันทึกข้อมูลรถ ข้อมูลคนขับรถ/ผู้ช่วย กรณีแก้ไขข้อมูลระบบจะไม่ให้แก้ไขเลขที่เที่ยวรถและวันที่จัดคิวรถ กรณีลบข้อมูล ระบบจะเปลี่ยนสถานะของรายการเป็นยกเลิก และผู้ใช้ไม่สามารถเปลี่ยนแปลงแก้ไขหรือนำกลับมาใช้ได้อีก ดังรูป ข.17 และ ข.18

หมายเหตุ รถที่นำมาจัดคิวได้ต้องมีสถานะรถเป็นปกติเท่านั้น กรณีที่วันที่บันทึกรายการไม่ตรงกับวันที่จัดคิว ให้ป้อนวันที่จัดคิว ตามวิธีการป้อนวันที่

ข้อมูลคิวรถและคนขับรถ/ผู้ช่วย ประจำวัน

เที่ยวที่: หมายเลขมือถือ:
 จากวันที่: ถึงวันที่:
 ทะเบียนรถ: รหัสสถานี:

สถานะ: ปกติ ยกเลิก ว่างหมด

ค้นหา เก็บข้อมูล

ลำดับที่	เที่ยวที่	วันที่	ทะเบียนรถ	ชื่อคนขับ	ชื่อผู้ช่วยคนขับ	เบอร์มือถือ	สถานะ
1	Q0804070001	07/08/2008	ธลล 1042	คุณ เรือง สิวสุรัตน์	คุณ เรือง สิวสุรัตน์	0816357124	✓
2	Q0804070002	07/08/2008	70-3415-ขน	คุณ สุรินทร์ พงษ์มณี	นาง สุรินทร์ พงษ์มณี	0816357124	✓
3	Q0806040001	06/08/2008	70-1391-ขน	คุณ สมบัติ โวศรีแสง	นาง สมบัติ โวศรีแสง	0816357730	✓
4	Q0806040002	06/08/2008	70-1401-ขน	คุณ อุดม ชัยธรรมแก้ว	คุณ อุดม ชัยธรรมแก้ว	0816354987	✓
5	Q0807040001	07/08/2008	70-1635-ขน	คุณ ประสงค์ มีนัง	นาง ประสงค์ มีนัง	0896666666	✓
6	Q0808040001	08/08/2008	70-1613-ขน	คุณ สุทธพร จนศักดิ์ฉาย	นาง สุทธพร จนศักดิ์ฉาย	0816357124	✗
7	Q0808140001	14/08/2008	70-1401-ขน	คุณ อุดม ชัยธรรมแก้ว	คุณ อุดม ชัยธรรมแก้ว	0896357124	✓
8	Q0808150001	15/08/2008	70-1618-ขน	คุณ บุญถิ่น พ่วงเพชร	นาง บุญถิ่น พ่วงเพชร	0896357124	✓

รูป ข.17 แสดงหน้าจอข้อมูลคิวรถและคนขับรถประจำวัน

บันทึกข้อมูลคิวรถและคนขับรถ/ผู้ช่วยประจำวัน - Windows Internet Explorer

บันทึกข้อมูลคิวรถและคนขับรถ/ผู้ช่วยประจำวัน

ผู้ที่ใช้ข้อมูลล่าสุด: ADMIN
 วันที่ที่ใช้ข้อมูลล่าสุด: 14/08/2008 21:59:24

* เลขที่เที่ยวที่: * วันที่:

* ทะเบียนรถ:

* เบอร์มือถือภายในรถ:

* เลขบัตรประจำตัวคนขับรถ: เบอร์โทรศัพท์:

* ชื่อคนขับรถ:

* เลขบัตรประจำตัวผู้ช่วย:

* ผู้ช่วย:

* หมวดสถานที่ต้นทาง:

* หมวดสถานที่ปลายทาง:

สถานะ: ปกติ ยกเลิก

หมายเหตุ:

บันทึก/ปิด ยกเลิก

Local intranet 100%

รูป ข.18 แสดงหน้าจอบันทึกข้อมูลคิวรถและคนขับรถ/ผู้ช่วยประจำวัน

ข.12 หน้าจอบันทึกการออกเดินทาง/ถึงปลายทางและสถานะเที่ยวรถ

ใช้สำหรับเปลี่ยนสถานะเที่ยวรถ โดยขั้นตอนก่อนหน้านี้จะต้องบันทึกข้อมูลคิวรถและคนขับรถประจำวัน โดยการค้นหารายการเที่ยวรถที่ต้องการเปลี่ยนสถานะ แล้วระบบจะแสดงรายการที่ค้นหา ดังรูป ข.19 กดเลือกรายการเที่ยวรถที่ต้องการเปลี่ยนสถานะ ระบบจะแสดงสถานะรายการที่เลือกเป็นถึงปลายทาง ถ้าต้องการเปลี่ยนเป็นสถานะอื่นให้เลือกสถานะที่ต้องการ แล้วกดบันทึก เพื่อบันทึกข้อมูล กรณีที่ต้องการบันทึกวันที่และเวลา ที่ถึงปลายทาง ให้กดปุ่มแก้ไข เพื่อทำการบันทึกข้อมูลวันและเวลาที่ถึงปลายทางได้ ดังรูป ข.20

ข้อมูลการออกเดินทาง/ถึงปลายทางและสถานะเที่ยวรถ

จากวันที่: [] ถึงวันที่: []
 ทะเบียนรถ: []
 สถานะเที่ยวรถ: [เลือกข้อมูลทั้งหมด]

ค้นหา บันทึก

พบข้อมูล 8 รายการ. หน้า: 1 จากทั้งหมด 1

เที่ยวรถ	วันที่	ทะเบียนรถ	ชื่อคนขับ	ชื่อผู้ควบคุมขบวน	เบอร์มือถือในรถ	เลือก	สถานะเที่ยวรถ
TP080413/0001	07/08/2008	ธลดา 1042	เจี๊ยบ ธัญรัตน์	เอกพล ตานนอก	0816357124	<input type="checkbox"/>	ยกเลิก
TP080413/0002	07/08/2008	ธลดา 1042	เจี๊ยบ ธัญรัตน์	เอกพล ตานนอก	0816357124	<input type="checkbox"/>	ถึงปลายทาง
TP080814/0001	14/08/2008	70-1391-ขน	ศรวิทย์ ไชศรีนรงค์	วิไล ไชศรีนรงค์	0816357730	<input type="checkbox"/>	บันทึกข้อมูลเที่ยว
TP080814/0002	14/08/2008	70-1391-ขน	ศรวิทย์ ไชศรีนรงค์	วิไล ไชศรีนรงค์	0816357730	<input type="checkbox"/>	บันทึกข้อมูลเที่ยว
TP080815/0001	15/08/2008	70-1618-ขน	ณัฐพันธ์ ฟ่องนระ	จุไรพร ณัฐพันธ์	0896357124	<input type="checkbox"/>	ถึงปลายทาง
TP080815/0002	15/08/2008	70-1618-ขน	ณัฐพันธ์ ฟ่องนระ	จุไรพร ณัฐพันธ์	0896357124	<input type="checkbox"/>	ยกเลิกเที่ยว
TP080815/0003	01/01/2008	70-1618-ขน	ณัฐพันธ์ ฟ่องนระ	จุไรพร ณัฐพันธ์	0896357124	<input type="checkbox"/>	ยกเลิก
TP510812/0001	14/08/2008	70-1391-ขน	ศรวิทย์ ไชศรีนรงค์	วิไล ไชศรีนรงค์	0816357730	<input type="checkbox"/>	บันทึกข้อมูลเที่ยว

รูป ข.19 แสดงหน้าจอบันทึกสถานะเที่ยวรถ

บันทึกข้อมูลการออกเดินทาง/ถึงปลายทางและสถานะเที่ยวรถ - Windows Internet Explorer

บันทึกข้อมูลการออกเดินทาง/ถึงปลายทางและสถานะเที่ยวรถ

ผู้แก้ไขข้อมูลล่าสุด: ADMIN
 วันที่แก้ไขข้อมูลล่าสุด: 29/08/2008 00:09:40

* เที่ยวบิน: TP080413/0002
 เลขที่การจราจร: 00804070001
 ทะเบียนรถ: ธลดา 1042
 คนขับรถ: เจี๊ยบ ธัญรัตน์
 หมวดสถานที่ต้นทาง: PLACEGROUP08 ราชบุรี

* วันที่การฝากส่งสินค้า: 07/08/2008
 เบอร์มือถือภายในรถ: 0816357124
 สถานะรถ: []
 ผู้ขาย: 3500900441143 เอกพล ตานนอก
 หมวดสถานที่ปลายทาง: PLACEGROUP02 กรุงเทพ

บันทึก/ปิด

บันทึกเที่ยวรถ

* วันที่ออกเดินทาง: 14/08/2008 * เวลาออกเดินทาง: 12:30 * วันที่ถึงปลายทาง: 15/08/2008 * เวลาถึงปลายทาง: 02:00
 * สถานะเที่ยวรถ: ถึงปลายทาง

Done Local intranet 100%

รูป ข.20 แสดงหน้าจอบันทึกข้อมูล วันและเวลาถึงปลายทาง

ข.13 หน้าจอตรวจสอบการเดินทางของรถ

ใช้สำหรับตรวจสอบการเดินทางรถผ่านโทรศัพท์เคลื่อนที่ โดยขั้นตอนก่อนหน้านี้จะต้องบันทึกข้อมูลคิวรถและคนขับรถประจำวัน การตรวจสอบโดยการค้นหารายการเที่ยวรถที่ต้องการตรวจสอบ ระบบแสดงรายการสถานที่และเวลาที่โทรศัพท์เคลื่อนที่ส่งข้อมูลมา ตามเงื่อนไขที่ผู้ใช้เลือก ดังรูป ข.21 กรณีที่ต้องการป้อนสถานะเข้าสู่ระบบโดยตรง ให้ทำการกด รายการเที่ยวรถที่ต้องการออกเดินทาง ระบบจะเข้าสู่หน้าจอ ดังรูป ข.22 ป้อนวัน เวลา สถานที่

ข้อมูลการตรวจสอบการเดินทางของรถ

เที่ยวที่:

ตั้งแต่วันที่: 05/08/2008 ถึงวันที่: 05/08/2008

ชื่อคนขับรถ: หมายเลขมือถือ:

ผู้ให้บริการเครือข่าย: ชื่อสถานีฐาน(ไทย):

ค้นหา เติมใหม่

พบข้อมูล 14 รายการ. หน้า: 1 จากทั้งหมด 2

เที่ยวที่	วันที่	เวลา	ชื่อคนขับรถ	เบอร์โทร	หมายเลขมือถือ	รหัสสถานี	ชื่อสถานี	อำเภอ	จังหวัด
TP080+13/0001	05/08/2008	00:00:39	เรียน สฎุภรณ์	0869357124	MB001	5965	บ้านแซก	อำเภอเมืองชัยนาท	ชัยนาท
TP080+13/0002	05/08/2008	00:00:39	เรียน สฎุภรณ์	0869357124	MB001	5965	บ้านแซก	อำเภอเมืองชัยนาท	ชัยนาท
TP080+13/0001	05/08/2008	23:00:50	เรียน สฎุภรณ์	0869357124	MB001	5965	บ้านแซก	อำเภอเมืองชัยนาท	ชัยนาท
TP080+13/0002	05/08/2008	23:00:50	เรียน สฎุภรณ์	0869357124	MB001	5965	บ้านแซก	อำเภอเมืองชัยนาท	ชัยนาท
TP080+13/0001	05/08/2008	23:05:00	เรียน สฎุภรณ์	0869357124	MB001	5965	บ้านแซก	อำเภอเมืองชัยนาท	ชัยนาท
TP080+13/0002	05/08/2008	23:05:00	เรียน สฎุภรณ์	0869357124	MB001	5965	บ้านแซก	อำเภอเมืองชัยนาท	ชัยนาท
TP080+13/0001	05/08/2008	23:12:01	เรียน สฎุภรณ์	0869357124	MB001	5965	บ้านแซก	อำเภอเมืองชัยนาท	ชัยนาท
TP080+13/0002	05/08/2008	23:12:01	เรียน สฎุภรณ์	0869357124	MB001	5965	บ้านแซก	อำเภอเมืองชัยนาท	ชัยนาท
TP080+13/0001	05/08/2008	23:37:52	เรียน สฎุภรณ์	0869357124	MB001	5965	บ้านแซก	อำเภอเมืองชัยนาท	ชัยนาท

รูป ข.21 แสดงหน้าจอตรวจสอบการเดินทางของรถ

การตรวจสอบการเดินทางของรถ - Windows Internet Explorer

การตรวจสอบการเดินทางของรถ

ผู้แก้ไขข้อมูลล่าสุด: System Admin

วันที่แก้ไขข้อมูลล่าสุด: 06/08/2008 00:00:56

รหัสการตรวจสอบ: CB080806/0001

* สถานี: บ้านแซก

* ผู้ให้บริการเครือข่าย: DTAC

* จังหวัด: ชัยนาท

* วันที่-เวลา ถึง: 05/08/2008 00:00 ph:mm

สถานะ: ปกติ ยกเลิก

* รหัสโทรศัพท์: MB001

* ประเทศ: ประเทศไทย

* อำเภอ: อำเภอเมืองชัยนาท

บันทึก/ปิด ยกเลิก

Local intranet 100%

รูป ข.22 แสดงหน้าจอบันทึกการตรวจสอบการเดินทางของรถ

ข.14 หน้าจอรายงานความหนาแน่นของการเดินรถ

รายงานความหนาแน่นของการเดินรถ

ตั้งแต่วันที่เดินทาง: 10/09/2008 ถึง: 10/09/2008

สถานีต้นทาง: สถานีปลายทาง: ค้นหา

รายงานความหนาแน่นของการเดินรถ

ตั้งแต่วันที่เดินทาง: 01/09/2008 ถึง: 26/09/2008

สถานีต้นทาง: เชียงใหม่ (แม่แตง) สถานีปลายทาง: (เชียงใหม่ (สิงทราย))

วันที่เดินทาง	สถานีต้นทาง	สถานีปลายทาง	ทะเบียนรถ	เบอร์มือถือ	คนขับรถ	ผู้ช่วย
11/09/2008	เชียงใหม่ (แม่แตง)	เชียงใหม่ (สิงทราย)	70-1400-ชม	0896357124	เจียม อัญรินทร์	สมนึก รักษาสิทธิ์
12/09/2008	เชียงใหม่ (แม่แตง)	เชียงใหม่ (สิงทราย)	70-1391-ชม	0896357730	อุตร ชันลา	ศรีสมร ชมศักดิ์ลาภ

วันที่พิมพ์: 26/9/2008 20:26:33 หน้าที่: 1 / 1

รูป ข.23 แสดงหน้าจอรายงานความหนาแน่นของการเดินรถ

ลิขสิทธิ์มหาวิทยาลัยเชียงใหม่
 Copyright© by Chiang Mai University
 All rights reserved

ข.15 หน้าจอรายงานจำนวนเวลาของคนขับรถ

รายงานจำนวนเวลาของคนขับรถ

ปี: 2008

ค้นหา

คนขับรถ	วันเดินทาง	ทะเบียนรถ	เบอร์มือถือ	ผู้ช่วย	สถานีต้นทาง	เวลาที่ออก	สถานีปลายทาง	เวลาที่ถึง	รวมเวลาที่ไป (ชม.)	
เจียม ธีญูรณ์	11/09/2008	70-1400-ชม	0896357124	สมนึก รักชาติ	เชียงใหม่ (แม่แตง)	09/11/2008 03:50	เชียงใหม่ (สันทราย)	09/11/2008	16:00	13
เจียม ธีญูรณ์	21/09/2008	70-1400-ชม	0896357124	สมนึก รักชาติ	เชียงใหม่ (ทางแดง)	09/21/2008 14:00	เชียงใหม่ (สันผีเสื้อ)	09/21/2008	16:25	2
อภิสิทธิ์ เทนระกิจโทก	22/09/2008	70-0877-ชม.	0896357124	พงศธร พงษ์ฤทธิ์	เชียงใหม่ (แม่แตง)	09/22/2008 08:30	เชียงใหม่ (สันทราย)	09/25/2008	19:00	83
อุตร ชันลา	12/09/2008	70-1391-ชม	0896357124	ศรีสมร ชมศักดิ์สยาม	เชียงใหม่ (แม่แตง)	09/12/2008 20:00	เชียงใหม่ (สันทราย)	09/12/2008	23:30	3

วันที่พิมพ์ : 26/09/2008 20:00:52

หน้าที่ : 1 / 1

รูป ข.24 แสดงหน้าจอรายงานจำนวนเวลาของคนขับ

ข.16 หน้าจอรายงานจำนวนการเดินทางเฉลี่ยแต่ละเดือนตามรถยนต์

🏠 จำนวนการเดินทางเฉลี่ยแต่ละเดือนตามรถยนต์

ประจำเดือน: ปี:

ทะเบียนรถ: 🔍 ค้นหา

รายงานจำนวนการเดินทางเฉลี่ยของรถยนต์

ประจำปี : 2008 ประจำเดือน : กันยายน

เดือน	ทะเบียนรถ	จำนวนเดินทาง (ครั้ง)	จำนวนเวลาเฉลี่ย (ชั่วโมง)
9/2008	70-0877-ทม.	1	2.47
9/2008	70-1391-ทม	2	136.67
9/2008	70-1400-ทม	4	68.33



ลิขสิทธิ์มหาวิทยาลัยเชียงใหม่
Copyright © by Chiang Mai University
All rights reserved

วันที่พิมพ์ : 26/9/2008 21:10:13 หน้าที่ : 1 / 1

รูป ข.25 แสดงหน้าจอรายงานจำนวนการเดินทางเฉลี่ยแต่ละเดือนของรถยนต์

ข.17 หน้าจอรายงานจำนวนการเดินทางเฉลี่ยแต่ละเดือนตามคนขับรถ

จำนวนการเดินทางเฉลี่ยแต่ละเดือนตามคนขับรถ

ประจำเดือน: ปี:

ค้นหา

รายงานจำนวนการเดินทางเฉลี่ยของคนขับรถ

ประจำปี : 2008 ประจำเดือน : กันยายน


เดือน	คนขับรถ	ผู้ช่วยคนขับรถ	จำนวนเดินทาง (ครั้ง)	จำนวนเวลาเฉลี่ย (ชั่วโมง)
กันยายน 2008	เจียม ธัญวรัตน์	สมนึก รัชชาลัย	2	7.50
กันยายน 2008	อภิสิทธิ์ เทชรกระโทก	หงศกร พงศ์ฤทธิ์	1	83.00
กันยายน 2008	อดิร ชันลา	ศรีสมร จบศักดิ์ฉาย	1	3.00


ลิขสิทธิ์มหาวิทยาลัยเชียงใหม่
Copyright © by Chiang Mai University
All rights reserved

วันที่พิมพ์ : 26/9/2008 20:33:07 หน้า : 1 / 1

รูป ข.26 แสดงหน้าจอรายงานจำนวนการเดินทางเฉลี่ยแต่ละเดือนของคนขับรถ

ข.18 หน้าจอรายงานข้อมูลการเดินทาง


 รายงานข้อมูลการเดินทาง

ตั้งแต่วันที่เดินทาง ถึง
 เที่ยวที่ 

รายงานข้อมูลการเดินทาง

ประจำวันที่ : 21/09/2008 ถึงวันที่ : 21/09/2008

วันที่	เวลา	เที่ยวที่	หมายเลขมือถือ	สถานีฐาน	อำเภอ	จังหวัด
21/09/2008	14:47	TP080921/0001	0896357124	แม่เตี้ยะ	ทางดง	เชียงใหม่
21/09/2008	14:57	TP080921/0001	0896357124	โรมินสันแอร์พอร์ต	เมืองเชียงใหม่	เชียงใหม่
21/09/2008	15:12	TP080921/0001	0896357124	รพ.สวนดอก	เมืองเชียงใหม่	เชียงใหม่
21/09/2008	15:21	TP080921/0001	0896357124	รพ.สวนดอก	เมืองเชียงใหม่	เชียงใหม่
21/09/2008	15:31	TP080921/0001	0896357124	มหาวิทยาลัยเชียงใหม่	เมืองเชียงใหม่	เชียงใหม่
21/09/2008	15:41	TP080921/0001	0896357124	โรมินสันแอร์พอร์ต	เมืองเชียงใหม่	เชียงใหม่


 CHIANG MAI UNIVERSITY 1964

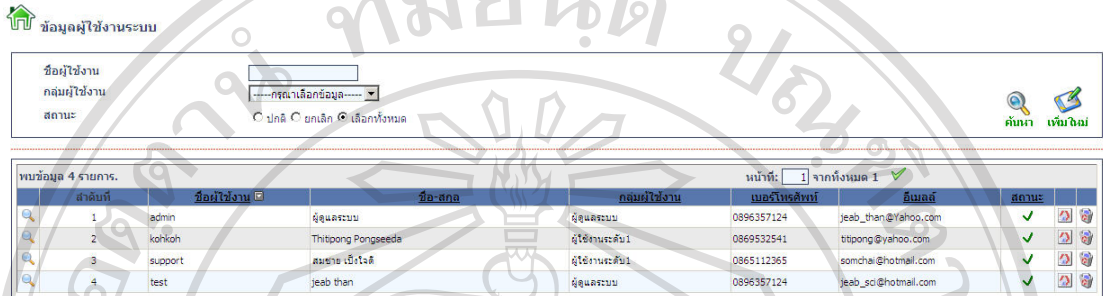
ลิขสิทธิ์มหาวิทยาลัยเชียงใหม่
 Copyright© by Chiang Mai University
 All rights reserved

วันที่พิมพ์ : 26/9/2008 21:05:41 หน้าที่ : 1 / 1

รูป ข.27 แสดงหน้าจอรายงานข้อมูลการเดินทาง

ข.19 หน้าจอข้อมูลผู้ใช้งานระบบ

ใช้กำหนด ชื่อ ผู้ใช้ รหัสผ่าน และข้อมูลของผู้ใช้ระบบโดยหน้าจอนี้จะกำหนดสิทธิ์ให้กับผู้ดูแลระบบเท่านั้นในการจัดการข้อมูลผู้ใช้งานระบบ ดังรูป ข.28 และ ข.29



ข้อมูลผู้ใช้งานระบบ

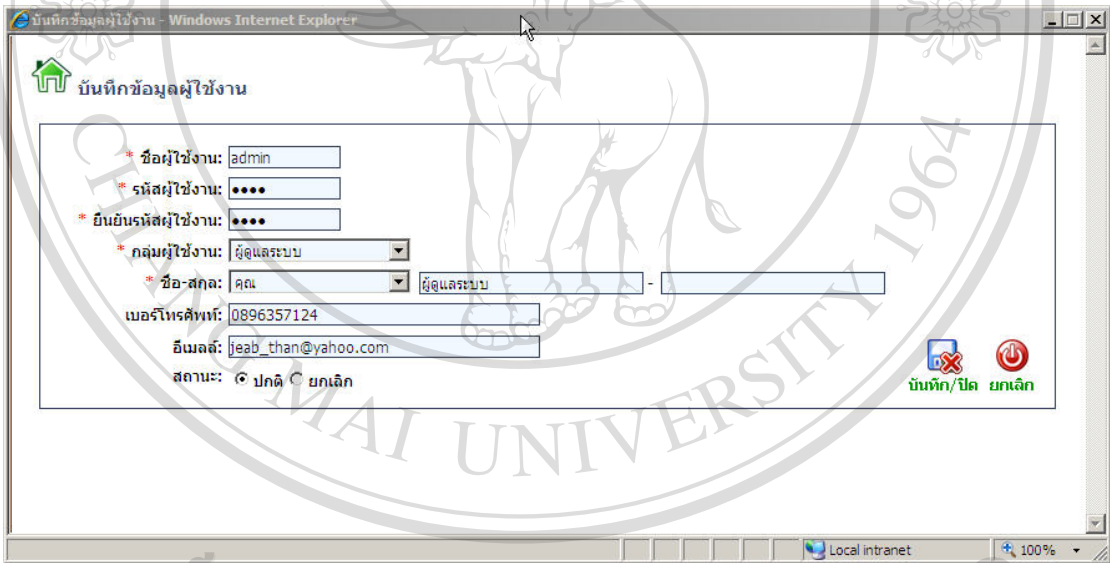
ชื่อผู้ใช้งาน:
 กลุ่มผู้ใช้งาน:
 สถานะ: ปกติ ยกเลิก เลือกทั้งหมด

ค้นหา

พบข้อมูล 4 รายการ. หน้า: 1 จากทั้งหมด 1

ลำดับที่	ชื่อผู้ใช้งาน	ชื่อ-สกุล	กลุ่มผู้ใช้งาน	เบอร์โทรศัพท์	อีเมล	สถานะ
1	admin	ผู้ดูแลระบบ	ผู้ดูแลระบบ	0896357124	jeab_than@yahoo.com	✓
2	kokkoh	Thitpong Pongseeda	ผู้ใช้งานระดับ 1	0869532541	titpong@yahoo.com	✓
3	support	สมชาย เอ็งโงะ	ผู้ใช้งานระดับ 1	0865112365	somchai@hotmail.com	✓
4	test	jeab than	ผู้ดูแลระบบ	0896357124	jeab_so@hotmail.com	✓

รูป ข.28 แสดงหน้าจอข้อมูลผู้ใช้งานระบบ



บันทึกข้อมูลผู้ใช้งาน - Windows Internet Explorer

บันทึกข้อมูลผู้ใช้งาน

* ชื่อผู้ใช้งาน:
 * รหัสผู้ใช้งาน:
 * ยืนยันรหัสผู้ใช้งาน:
 * กลุ่มผู้ใช้งาน:
 * ชื่อ-สกุล:
 เบอร์โทรศัพท์:
 อีเมล:
 สถานะ: ปกติ ยกเลิก

Local intranet 100%

รูป ข.29 แสดงหน้าจอบันทึกข้อมูลผู้ใช้งานระบบ

ข.20 หน้าจอข้อมูลเมนูผู้ใช้งานระบบ

ใช้กำหนดประเภทเมนู ได้แก่ เมนูบนสุด เมนูที่แตกย่อยออกมาได้ และเมนูที่กดได้ ชื่อเมนู URL ของเมนู เป็นต้น ซึ่งเป็นส่วนจัดการของผู้ดูแลระบบในการเพิ่มหรือลบเมนู ดังรูป ข.30 และ ข.31

จัดการข้อมูลเมนูใช้งาน

รหัสเมนู: ชื่อเมนู:

เมนูหลัก:

สถานะ: ใช้งาน ปกติ ยกเลิก

ค้นหา เพิ่มใหม่

พบข้อมูล 21 รายการ. หน้า: 1 จากทั้งหมด 3

ลำดับ	รหัสเมนู	ชื่อเมนู	Link	รหัสเมนูหลัก	ปกติ
1	MNU00001	1. ส่วนข้อมูลเบื้องต้น	-		<input checked="" type="checkbox"/>
2	MNU00002	2. Transaction	-		<input checked="" type="checkbox"/>
3	MNU00003	3. รายการ	-		<input checked="" type="checkbox"/>
4	MNU00004	4. เจ้าหน้าที่ระบบ	-		<input checked="" type="checkbox"/>
5	MNU00011	1.1 ประเภทข้อมูล	../GeneralType/b_GeneralTypeList.aspx	MNU00001	<input checked="" type="checkbox"/>
6	MNU00012	1.2 บันทึกประเภทข้อมูล	../GeneralDescription/b_GeneralDescList.aspx	MNU00001	<input checked="" type="checkbox"/>
7	MNU00013	1.3 ข้อมูลสถานีฐาน	../CellBase/b_CellBaseList.aspx	MNU00001	<input checked="" type="checkbox"/>
8	MNU00014	1.5 ข้อมูลรถ	../Vehicle/b_VehicleList.aspx	MNU00001	<input checked="" type="checkbox"/>
9	MNU00015	1.4 ข้อมูลคนขับรถ/ผู้ช่วย	../DriverAssist/b_DriverAssistList.aspx	MNU00001	<input checked="" type="checkbox"/>
10	MNU00021	2.1 ข้อมูลคิวรถและคนขับรถประจำวัน	../TManageQueue/t_ManageQueueList.aspx	MNU00002	<input checked="" type="checkbox"/>

รูป ข.30 แสดงหน้าจอข้อมูลเมนูใช้งาน

บันทึกเมนูใช้งาน - Windows Internet Explorer

บันทึกเมนูใช้งาน

ผู้ที่แก้ไขข้อมูลล่าสุด: ADMIN

วันที่แก้ไขข้อมูลล่าสุด: 18/8/2551 23:45:09

* ประเภทเมนู:

* รหัสเมนู:

* ชื่อเมนู:

* URL ของเมนู:

เมนูหลัก:

Target ของเมนู: แสดงในหน้าปัจจุบัน แสดงในหน้า Parent แสดงในหน้าใหม่

ลำดับที่ของเมนู:

เลขที่เรียงลำดับเมนู:

สถานะของเมนู: ปกติ

Done Local intranet 100%

รูป ข.31 แสดงหน้าจอจัดการข้อมูลเมนูใช้งาน

ข.20 หน้าจอกำหนดสิทธิ์การใช้งานเมนู

ให้ผู้ดูแลระบบเลือก กลุ่ม ผู้ใช้ หรือ ผู้ใช้ที่ต้องการ ระบบจะแสดงรายการเมนูที่กดได้ทั้งหมดและสิทธิ์การเข้าใช้งานเมนู จากนั้นผู้ดูแลระบบกด เพื่อกำหนดสิทธิ์แต่ละเมนู ดังรูป ข.31


กำหนดสิทธิ์ผู้ใช้งานเมนู

รหัสผู้ใช้งาน/รหัสกลุ่มผู้ใช้
ชื่อผู้ใช้/ชื่อกลุ่มผู้ใช้
ค้นหา

ลำดับ	รหัสเมนู	ชื่อเมนู	URL	มีสิทธิ์ใช้งาน
1	MNUJ0011	1.1 ประเภทข้อมูล	../GeneralType/b_GeneralTypeList.aspx	<input checked="" type="checkbox"/>
2	MNUJ0012	1.2 บันทึกประเภทข้อมูล	../GeneralDescription/b_GeneralDescList.aspx	<input checked="" type="checkbox"/>
3	MNUJ0013	1.3 ข้อมูลสถานีฐาน	../CellBase/b_CellBaseList.aspx	<input checked="" type="checkbox"/>
4	MNUJ0014	1.5 ข้อมูลรถ	../Vehicle/b_VehideList.aspx	<input checked="" type="checkbox"/>
5	MNUJ0015	1.4 ข้อมูลคนขับรถ/ผู้ขับขี่	../DriverAssist/b_DriverAssistList.aspx	<input checked="" type="checkbox"/>
6	MNUJ0021	2.1 ข้อมูลคิวรถและคนขับประจำวัน	../TManageQueue/t_ManageQueueList.aspx	<input checked="" type="checkbox"/>
7	MNUJ0022	2.3 การตรวจสอบการเดินทางของรถ	../TCarTrack/t_CarTrackList.aspx	<input type="checkbox"/>
8	MNUJ0023	2.2 บันทึกการออกเดินทาง/สินค้าออกทาง	../TTransport/t_TransportProductSendList.aspx	<input type="checkbox"/>
9	MNUJ0031	3.1 ประวัติสุขภาพการขึ้นรถคนขับรถ	../Report/rpt001.aspx	<input type="checkbox"/>
10	MNUJ0032	3.1 ความหนาแน่นของรถคนขับรถ	../Report/rpt004.aspx	<input type="checkbox"/>
11	MNUJ0033	3.2 จำนวนรถออกนอกพื้นที่	../Report/rpt003.aspx	<input type="checkbox"/>
12	MNUJ0034	3.3 จำนวนการเข้าทางและคนขับคนขับรถ	../Report/rpt001.aspx	<input type="checkbox"/>
13	MNUJ0035	3.5 อัตราความถี่รถในการเดินทางตามพื้นที่	../ReportParameter/b_ReportPreview.aspx	<input type="checkbox"/>

รูป ข.32 แสดงหน้าจอบันทึกข้อมูลผู้ใช้งานระบบ

ภาคผนวก ก

คู่มือการใช้งานระบบติดตามรถยนต์โดยการประยุกต์ใช้บริการข้อความสั้นและบริการส่งข้อมูลสำหรับโครงข่ายสื่อสารจีเอสเอ็ม (โทรศัพท์เคลื่อนที่)

ก.1 เริ่มต้นใช้งาน

เมื่อเริ่มใช้งานโปรแกรมให้เข้าที่หน้าเมนูหลักของโทรศัพท์เคลื่อนที่จะปรากฏไอคอนรูปรถบรรทุกที่ชื่อว่า Car Tracking ดังรูป ก.1

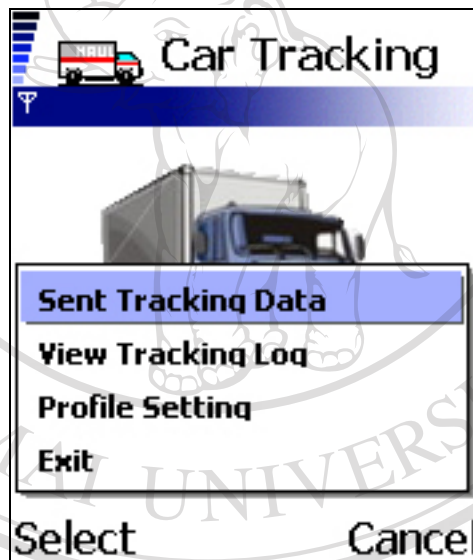


รูป ก.1 แสดงหน้าจอไอคอนบนโทรศัพท์เคลื่อนที่

หลังจากนั้นให้เลือกเข้าใช้งานโปรแกรมโดยการกดปุ่ม Options -> แล้วเลือก Open เมื่อเข้าสู่หน้าจอปกติของโปรแกรมแล้ว ดังรูป ก.2 โปรแกรมจะแสดงเมนูใช้งานดังรูป ก.3 ดังนี้



รูป ค.2 แสดงหน้าจอหลักของโปรแกรม



รูป ค.3 แสดงเมนูของโปรแกรม

1. Sent Tracking Data
2. View Tracing Log
3. Profile Setting
4. Exit

สามารถอธิบายการใช้งาน ได้ดังรายละเอียด ดังนี้

โดยปกติแล้ว โปรแกรมจะถูกตั้งเวลาให้ทำการส่งสถานะปัจจุบันของตำแหน่งสถานีฐานอยู่ แล้วผู้ใช้งานเพียงแค่เปิดโปรแกรมทิ้งไว้เรื่อยๆก็สามารถใช้งานได้โดยไม่ต้องใช้คนควบคุมดูแล เช่น ให้ส่งตำแหน่งที่อยู่ปัจจุบันของตนเองทุกๆ 1 ชั่วโมง เป็นต้น

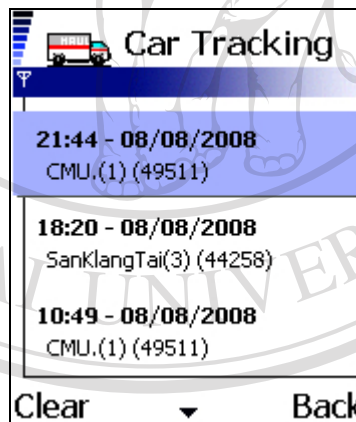
แต่นอกเหนือจากนั้นผู้ใช้งานสามารถส่งสถานะตำแหน่งของสถานีฐานได้ด้วยตัวเองได้ (Manual) โดยอาศัยเครื่องมือของ โปรแกรมจากเมนูที่ให้ใช้งานดังนี้

1. Sent Tracking Data

เป็นเมนูที่ใช้สำหรับส่งสถานะปัจจุบันของตำแหน่งสถานีฐานให้เครื่องแม่ข่าย บันทึกลงสู่ฐานข้อมูลทีนอกเหนือจากการส่งตามเวลาที่ตั้งไว้ของระบบ

2. View Tracking Log

เป็นเมนูที่ใช้สำหรับดูข้อมูลการส่งสถานะตำแหน่งสถานีฐานไปยังเครื่องแม่ข่าย โดยโปรแกรมจะแสดง สถานะที่ รหัสสถานีฐาน วัน และ เวลาที่ส่งไป โดยผู้ใช้งานสามารถล้างข้อมูลทั้งหมดจากโปรแกรมได้ (ข้อมูลทั้งหมดจะยังอยู่ในฐานข้อมูลที่เครื่องแม่ข่าย ซึ่งจะไม่ถูกล้างออกไปด้วย) ดังรูป ก.4



รูป ก.4 แสดงหน้าจอ View Tracking

3. Profile Setting

เป็นเมนูที่ใช้ในการกำหนดค่าเริ่มต้นต่างๆที่จะใช้ในโปรแกรมมีรายละเอียดดังนี้

- Mobile ID

หมายถึงรหัสของเครื่องโทรศัพท์ที่ใช้เพื่ออ้างอิงเมื่อมีการปล่อยรถ

- Default Sent By

หมายถึงวิธีการเริ่มต้นของการส่งตำแหน่งของสถานีฐานไปยังเครื่อง Server มี 2 แบบคือ ส่งทาง GPRS และ ส่งทาง SMS ซึ่งถ้าส่งในแบบใดแบบหนึ่งไม่ได้แล้วระบบจะพยายามทำการส่งอีกแบบหนึ่ง

- Frequency (Minute.)

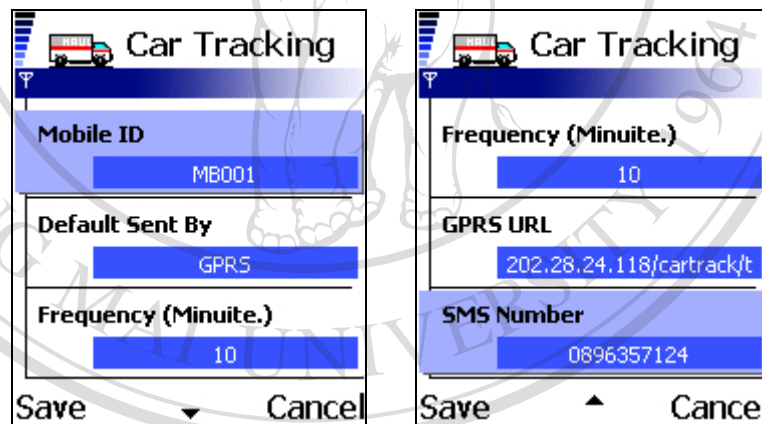
หมายถึงระยะของช่วงเวลาที่เว้นเพื่อส่งสถานะของตำแหน่งสถานีฐานมีหน่วยเป็นนาที เช่น 30 หมายถึงจะทำการส่งตำแหน่งของสถานีฐานมายังเครื่องแม่ข่าย ในทุกๆ 30 นาที เป็นต้น

- GPRS URL

หมายถึง URL ของเครื่องแม่ข่าย เพื่อใช้ส่งสถานะของตำแหน่งสถานีฐานในกรณีที่ส่งแบบ GPRS

- SMS Number

หมายถึง เบอร์โทรศัพท์ที่เชื่อมต่อกับเครื่องแม่ข่าย เพื่อใช้ส่งสถานะของตำแหน่งสถานีฐานในกรณีที่ส่งแบบ SMS



รูป ก.5 แสดงหน้าจอ Profile Setting

4. Exit

เป็นเมนูที่ใช้ในการออกจากโปรแกรม

ภาคผนวก ง

ตัวอย่างแบบสอบถาม

แบบสอบถาม

การใช้งานระบบติดตามรถยนต์โดยการประยุกต์ใช้บริการข้อความสั้นและบริการส่งข้อมูลสำหรับ
โครงข่ายสื่อสารจีเอสเอ็ม (เว็บแอปพลิเคชัน)

โปรดพิจารณาข้อความแล้วทำเครื่องหมาย ✓ ในช่องที่ท่านเห็นว่าเป็นจริงที่สุด

1. ด้านการใช้งานโปรแกรม

การใช้งานส่วนต่างๆ	ระดับความพึงพอใจ				
	5	4	3	2	1
1. การใช้งานส่วนล็อกอิน					
2. การใช้งานส่วนข้อมูลเบื้องต้น					
3. การใช้งานส่วนทรานแซกชัน					
4. การใช้งานส่วนรายงาน					
5. การใช้งานส่วนเจ้าหน้าที่ระบบ					

2. ด้านความสวยงามและความง่ายในการใช้งานโปรแกรม

การใช้งานส่วนต่างๆ	ระดับความพึงพอใจ				
	5	4	3	2	1
1. ความสวยงาม					
2. ความง่ายของการใช้งาน					

ข้อเสนอแนะและแนวทางในการปรับปรุงและพัฒนาระบบ

.....
.....

ขอขอบคุณที่ให้ความร่วมมือในการตอบแบบสอบถาม

ตัวอย่างแบบสอบถาม

แบบสอบถาม

การใช้งานระบบติดตามรถยนต์โดยการประยุกต์ใช้บริการข้อความสั้นและบริการส่งข้อมูลสำหรับ
 โครงการข่ายสื่อสารจีเอสเอ็ม (โทรศัพท์เคลื่อนที่)

โปรดพิจารณาข้อความแล้วทำเครื่องหมาย ✓ ในช่องที่ท่านเห็นว่าเป็นจริงที่สุด

1. ด้านการใช้งานโปรแกรม

การใช้งานส่วนต่างๆ	ระดับความพึงพอใจ				
	5	4	3	2	1
1. Sent Tracking Data					
2. View Tracking Log					
3. Profile Setting					

ข้อเสนอแนะและแนวทางในการปรับปรุงและพัฒนาระบบ

.....

ลิขสิทธิ์มหาวิทยาลัยเชียงใหม่
 ขอขอบคุณที่ให้ความร่วมมือในการตอบแบบสอบถาม
 Copyright© by Chiang Mai University
 All rights reserved

ภาคผนวก จ
การออกแบบรหัสที่ใช้ในระบบ

จ.1 การออกแบบรหัสของตารางสถานี

ชื่อตาราง : B_CELL_BASE
คำอธิบาย : ตารางสถานี
คีย์หลัก : CPROVIDER_CODE, CLOCATION_AREA_CODE, CCELL_ID
ชื่อเขตข้อมูล : CPROVIDER_CODE ชนิดข้อมูล/ขนาด(ไบต์) : Varchar (20) คำอธิบาย : รหัสผู้ให้บริการเครือข่าย ตัวอย่าง : CELLPROVIDER01 ความหมาย : ชื่อผู้ให้บริการเครือข่ายโทรศัพท์เคลื่อนที่ AIS โดยมาจากตารางข้อมูลเบื้องต้นที่มีชื่อเขตข้อมูลคือ CGDCODE
ชื่อเขตข้อมูล : CLOCATION_AREA_CODE ชนิดข้อมูล/ขนาด(ไบต์) : Varchar (20) คำอธิบาย : รหัสกลุ่มสถานีฐาน ตัวอย่าง : 1170 ความหมาย : เก็บข้อมูลที่ส่งมาจากโทรศัพท์เคลื่อนที่ที่บอกตำแหน่งของรหัสสถานีฐานโดยจะส่งรหัสกลุ่มสถานีฐานมาด้วย

จ.2 การออกแบบรหัสของตารางคนขับรถและผู้ช่วย

ชื่อตาราง : B_DRIVER_ASSIST
คำอธิบาย : ตารางคนขับรถและผู้ช่วย
คีย์หลัก : CID_CODE, CDATYPE
ชื่อเขตข้อมูล : CDATYPE ชนิดข้อมูล/ขนาด(ไบต์) : Varchar (15) คำอธิบาย : ประเภทคนขับ/ผู้ช่วย ตัวอย่าง : DRIVERTYPE01 ความหมาย : ใช้รหัสที่แสดงความหมายตามคำอธิบาย(ประเภทคนขับ/ผู้ช่วย) โดยมาจากตารางข้อมูลเบื้องต้นที่มีชื่อเขตข้อมูลคือ CGDCODE

จ.3 การออกแบบรหัสของตารางเมนู

ชื่อตาราง : B_MENU
คำอธิบาย : ตารางเมนู
คีย์หลัก : CGDCODE, CGDTYPE
ชื่อเขตข้อมูล : CDATYPE ชนิดข้อมูล/ขนาด(ไบต์) : Varchar (10) คำอธิบาย : ประเภทเมนู ตัวอย่าง : MENUTYPE03 ความหมาย : แบ่งประเภทเมนูออกเป็น 3 ประเภทคือ 1.เมนูบนสุด 2.เมนูที่สามารถแตกย่อยได้ 3.เมนูที่สามารถคลิกได้ ใช้รหัสที่แสดงความหมายตามคำอธิบาย โดยมาจากตารางข้อมูลเบื้องต้นที่มีชื่อเขตข้อมูลคือ CGDCODE

จ.4 การออกแบบรหัสของตารางผู้ใช้งาน

ชื่อตาราง : B_USER
คำอธิบาย : ตารางผู้ใช้งาน
คีย์หลัก : CUSER_CODE
ชื่อเขตข้อมูล : CUSER_CODE ชนิดข้อมูล/ขนาด(ไบต์) : Varchar (7) คำอธิบาย : รหัสผู้ใช้งาน ตัวอย่าง : USR0002 ความหมาย : 3 ตัวแรกแทนคำว่า USER และเลข Running No 4 หลัก

จ.5 การออกแบบรหัสของตารางรถ

ชื่อตาราง : B_VEHICLE
คำอธิบาย : ตารางรถ
คีย์หลัก : CVEHICLE_CODE
ชื่อเขตข้อมูล : CVEHICLE_STATUS ชนิดข้อมูล/ขนาด(ไบต์) : Varchar (20) คำอธิบาย : สถานะรถ ปกติ, จัดคิว, จัดของขึ้นรถ, ถึงปลายทาง, ช่อม ตัวอย่าง : VEHICLESTATUS02 ความหมาย : ใช้รหัสที่แสดงความหมายตามคำอธิบาย โดยมาจากตารางข้อมูลเบื้องต้นที่มีชื่อเขตข้อมูลคือ CGDCODE

จ.6 การออกแบบรหัสของตารางการเดินรถ

ชื่อตาราง : T_CAR_TRACK
คำอธิบาย : ตารางการเดินทางรถ
คีย์หลัก : CCAR_TRACK_CODE
ชื่อเขตข้อมูล : CQUEUE_CODE ชนิดข้อมูล/ขนาด(ไบต์) : Varchar (20) คำอธิบาย : รหัสการค้นหาคำการเดินทางของรถ ตัวอย่าง : CB080804/0001 ความหมาย : ใช้ CB เป็นรหัส 2 ตัวแรกย่อมาจาก Cell Based ต่อด้วย ปี(08), เดือน(04), วัน(07) อย่างละ 2 หลัก คั่นด้วย / และเลข Running No 4 หลัก
ชื่อเขตข้อมูล : CLOCATION_AREA_CODE ชนิดข้อมูล/ขนาด(ไบต์) : Varchar (20) คำอธิบาย : รหัสกลุ่มสถานีฐาน ตัวอย่าง : 1170 ความหมาย : เก็บข้อมูลที่ส่งมาจากโทรศัพท์เคลื่อนที่ที่บอกตำแหน่งของรหัสสถานีฐานโดยจะส่งรหัสกลุ่มสถานีฐานมาด้วย
ชื่อเขตข้อมูล CCELL_ID ชนิดข้อมูล/ขนาด(ไบต์) : Varchar (20) คำอธิบาย : รหัสสถานีฐาน ตัวอย่าง : 44521 ความหมาย : เก็บข้อมูลที่ส่งมาจากโทรศัพท์เคลื่อนที่ โดยจะส่งรหัสสถานีฐานที่เป็นตัวเลข 5 หลักมา

จ.7 การออกแบบรหัสของตารางคิวรถและคนขับรถ

ชื่อตาราง : T_MANAGE_QUEUE
คำอธิบาย : ตารางคิวรถและคนขับรถ
คีย์หลัก : CQUEUE_CODE, DQUEUE_DATE
ชื่อเขตข้อมูล : CQUEUE_CODE ชนิดข้อมูล/ขนาด(ไบต์) : Varchar (20) คำอธิบาย : เลขที่การจัดคิว ตัวอย่าง : Q0804070001 ความหมาย : ไซ Q เป็นรหัสตัวแรกย่อมาจาก Queue ต่อด้วย ปี(08), เดือน(04), วัน(07) อย่างละ 2 หลัก และเลข Running No 4 หลัก

จ.8 การออกแบบรหัสของตารางการเดินทาง

ชื่อตาราง : T_TRANSPORT
คำอธิบาย : ตารางการเดินทาง
คีย์หลัก : CP_TRANSPROT_CODE
ชื่อเขตข้อมูล : CP_TRANSPROT_CODE ชนิดข้อมูล/ขนาด(ไบต์) : Varchar (20) คำอธิบาย : เลขที่เที่ยว ตัวอย่าง : TP080413/0001 ความหมาย : ไซ TP เป็นรหัสตัวแรกย่อมาจาก Transport ต่อด้วย ปี(08), เดือน(04), วัน(07) อย่างละ 2 หลัก ถัดด้วย / และเลข Running No 4 หลัก

ประวัติผู้เขียน

ชื่อ	นางสาวชญาวรัตน์ ป้องลีดา
วัน เดือน ปีเกิด	10 มีนาคม 2523
ประวัติการศึกษา	สำเร็จการศึกษาระดับปริญญาตรี วิทยาศาสตร์บัณฑิต สาขาวิทยาการคอมพิวเตอร์ มหาวิทยาลัยเชียงใหม่ ปีการศึกษา 2545 สำเร็จการศึกษาระดับมัธยมศึกษาตอนปลาย โรงเรียนสตรีศึกษา จังหวัดร้อยเอ็ด ปีการศึกษา 2541
ประสบการณ์ทำงาน	พ.ศ. 2546 – 2547 โปรแกรมเมอร์ บริษัทบานาน่า ซอฟต์แวร์ จำกัด พ.ศ. 2547 – 2547 โปรแกรมเมอร์ บริษัทซาไฟลิ อิตาเลียนี จำกัด พ.ศ. 2547 – 2549 โปรแกรมเมอร์ บริษัทจินีเอสเทค คอนติเนนทัล จำกัด พ.ศ. 2549 – ปัจจุบัน โปรแกรมเมอร์ บริษัทอะแวร์ คอร์ปอเรชั่น จำกัด

ลิขสิทธิ์มหาวิทยาลัยเชียงใหม่
Copyright© by Chiang Mai University
All rights reserved