

ลิขสิทธิ์มหาวิทยาลัยเชียงใหม่

Copyright© by Chiang Mai University
All rights reserved

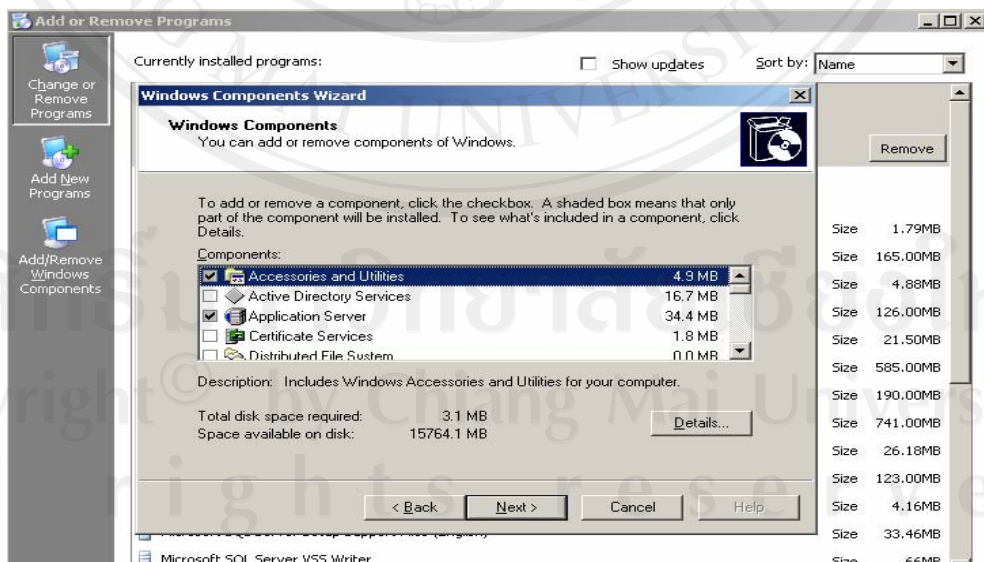
ภาคผนวก ก
คู่มือการติดตั้งระบบ

ในการพัฒนาระบบสารสนเทศของฟาร์มสุกร ภาควิชาเทคโนโลยีทางสัตว์ มหาวิทยาลัยแม่โจ้ ผู้ศึกษาได้ใช้เทคโนโลยี โปรแกรมและซอฟต์แวร์ที่สำคัญในการพัฒนาระบบโดยใช้ระบบจัดการฐานข้อมูลสุกรด้วย ภาษา PHP โปรแกรม จัดการฐานข้อมูล SQL Server 2005 และเว็บเซิร์ฟเวอร์ IIS Windows Sever 2003 และได้ติดตั้งระบบต่างๆที่สำคัญดังนี้

ก.1 การติดตั้ง IIS ในระบบ วินโดวส์ 2003

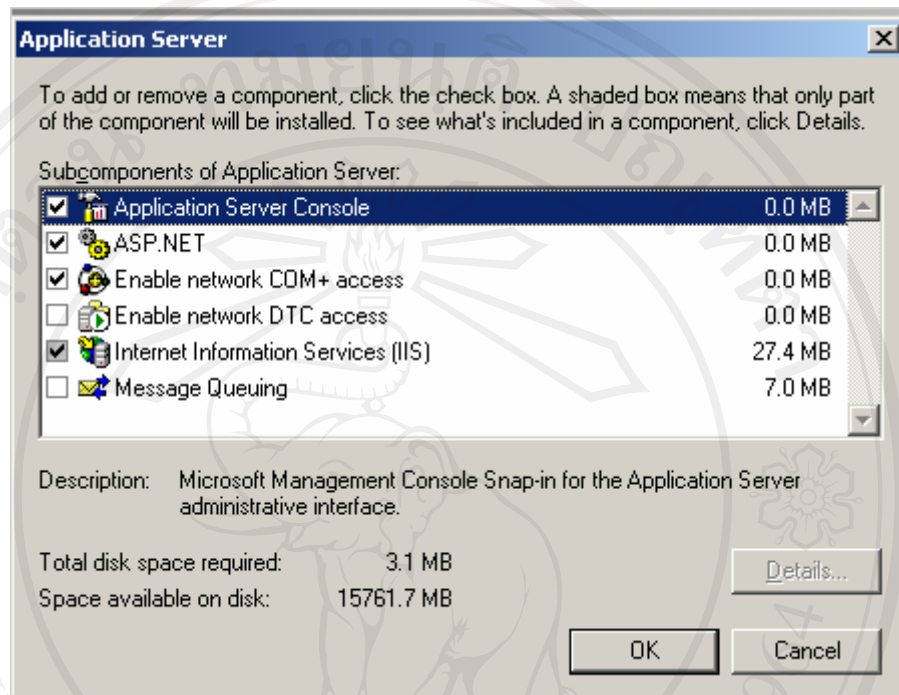
การติดตั้ง IIS ใน Windows Sever 2003 มี 2 ช่องทางด้วยกัน คือ ติดตั้งผ่าน Start -> Control Panel--> Add or Remove Programs และ ติดตั้งผ่าน Start -> Administrative Tools -> Configure Your Server Wizard ในที่นี้ผู้ศึกษาใช้วิธีติดตั้งโดยวิธีแรกดังนี้

- คลิกเลือกเมนู Start -> Control Panel -> Add or Remove Programs เพื่อเปิดหน้าต่าง Add or Remove Programs จากนั้นก็คลิกที่เมนู Add/Remove Windows Components หน้าต่าง Windows Components Wizard จะปรากฏขึ้นมาดังรูปที่ ก.1



รูปที่ ก.1 หน้าต่าง Add or Remove Programs และหน้าต่าง Windows Components Wizard

- คลิกเลือกที่ Application Server แล้วคลิกปุ่ม Details... เพื่อแสดงรายการคอมโพเนนต์ย่อยต่างๆ ในหน้าต่าง Application Server ออกมา ดังรูปที่ ก.2



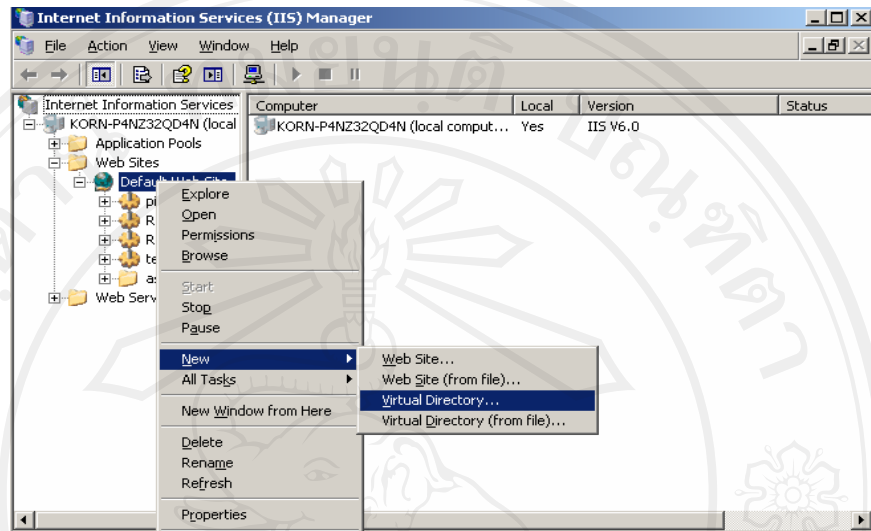
รูปที่ ก.2 คลิกเลือก Internet Informations Servers (IIS)

- เลือกหัวข้อ ที่คอมโพเนนต์ Internet Informations Services (IIS) ให้มีเครื่องหมายถูก ซึ่งจะทำให้คอมโพเนนต์ Enable network COM+ access เปิดการทำงานขึ้นมาโดยอัตโนมัติ เพราะว่า COM+ เป็นส่วนประกอบสำคัญที่ IIS จำเป็นต้องใช้

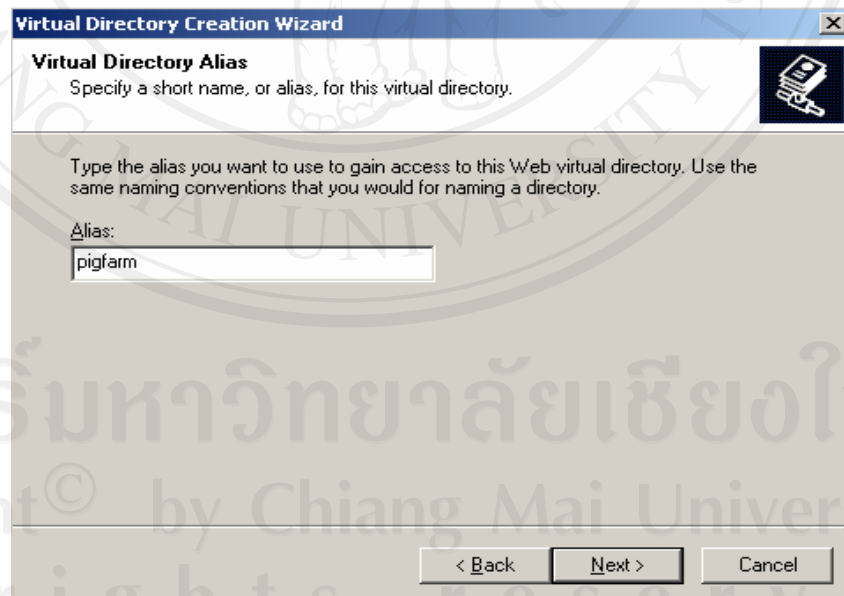
คลิกที่ปุ่ม OK ปิดหน้าต่าง Application Server และคลิกปุ่ม Next ในหน้าต่าง Windows Components Wizard ตามรูปที่ ก.1 การติดตั้ง ISS จะเริ่มขึ้น ซึ่งเราจะต้องเตรียมแผ่นซีดีติดตั้ง Windows 2003 เอาไว้ด้วย เพราะระหว่างการติดตั้ง เครื่องจะถามหาแผ่น Windows 2003 เพื่อจะเรียกใช้ไฟล์ในแผ่นติดตั้ง เพื่อทำการติดตั้ง

ก.2 การกำหนดค่าที่เว็บเซิร์ฟเวอร์

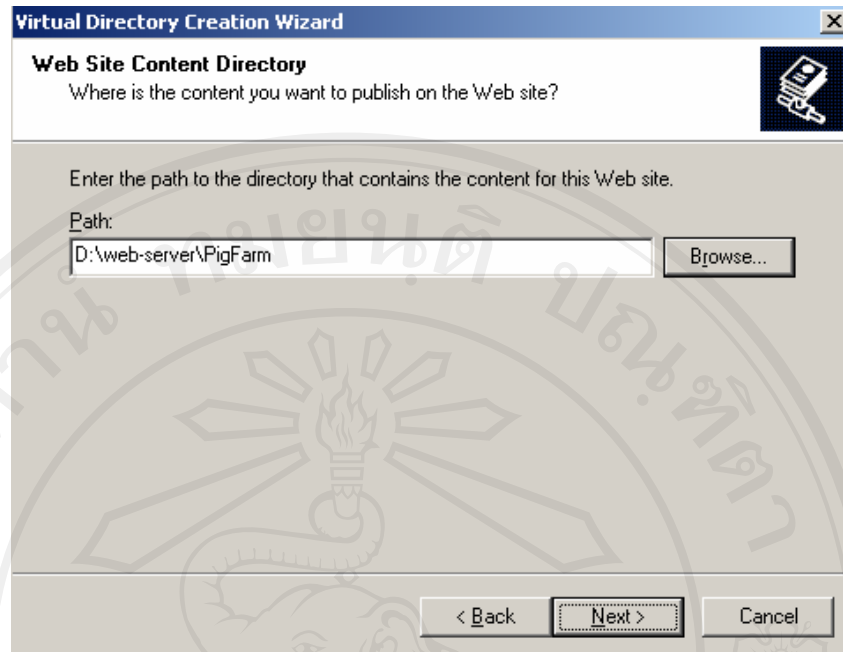
โดยกำหนดผ่านการทำงานของ Internet Informations Servers (IIS) Manager



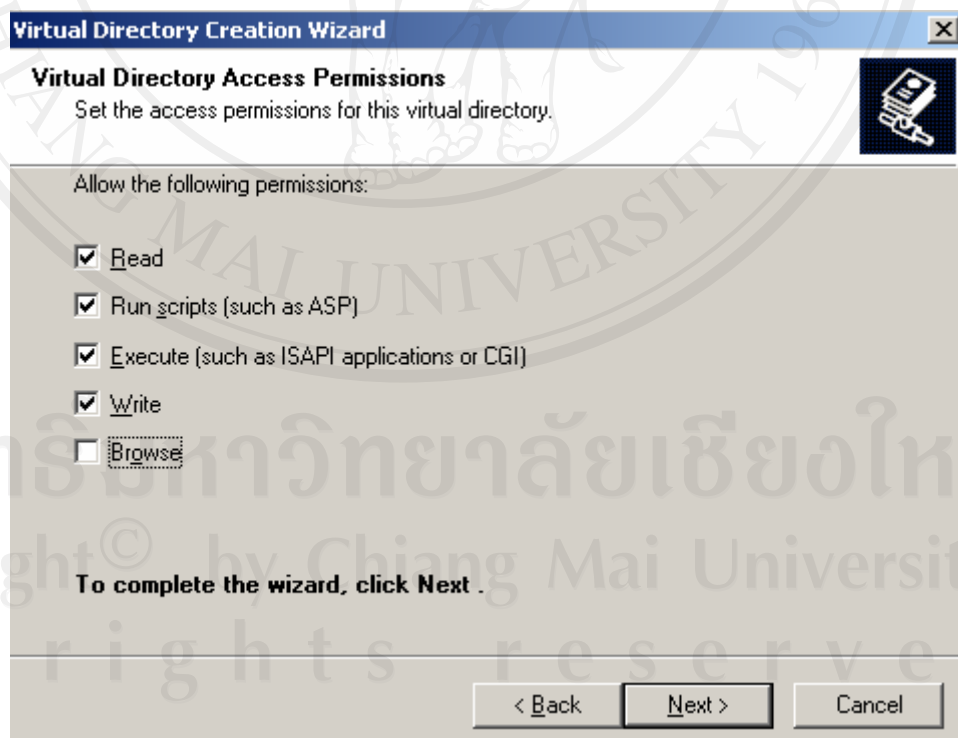
รูปที่ ก.3 การสร้าง Virtual Directory ที่ เว็บเซิร์ฟเวอร์



รูปที่ ก.4 การกำหนดชื่อเว็บอินทราเน็ต



รูปที่ ก.5 การกำหนดที่อยู่ของไฟล์ในระบบ



รูปที่ ก.6 การกำหนด Permissions

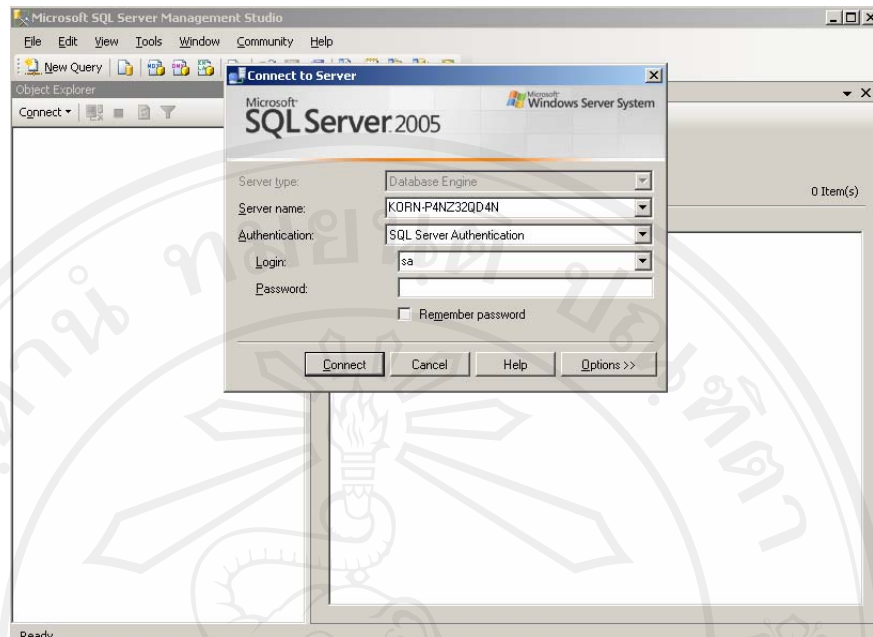


รูปที่ ก.7 การเสร็จสิ้นการติดตั้งไฟลัระบบที่เว็บเซิร์ฟเวอร์

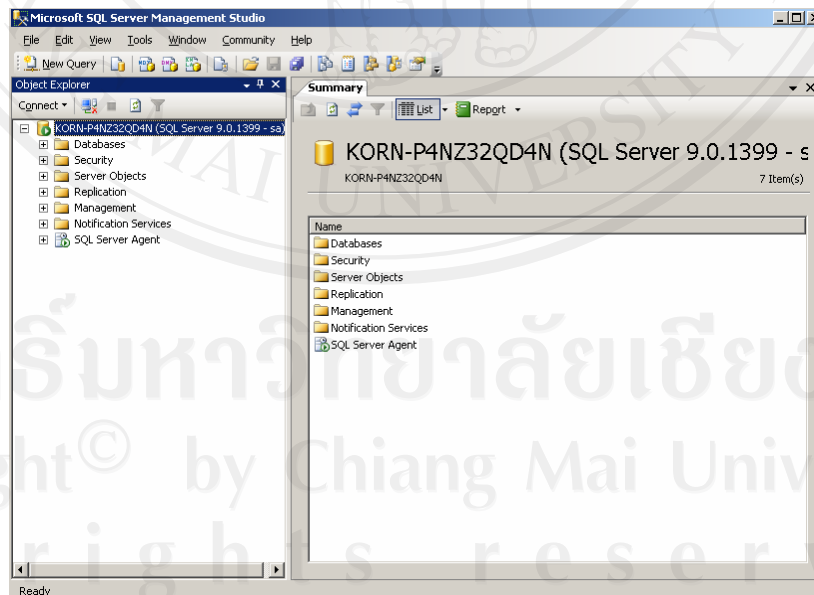
ก.3 การสร้างฐานข้อมูลบนเซิร์ฟเวอร์

การสร้างฐานข้อมูลในการพัฒนาระบบสารสนเทศของฟาร์มสุกร ภาควิชาเทคโนโลยีทางสัตวศาสตร์ มหาวิทยาลัยแม่โจ้ นั้นผู้ศึกษาได้พัฒนาระบบฐานข้อมูลด้วยโปรแกรม SQL Server 2005 โดยมีเครื่องมือที่ใช้ในการบริหารจัดการระบบฐานข้อมูลของ SQL Server 2005 จะใช้ผ่านเครื่องมือที่เรียกว่า SQL Server Management Studio มีขั้นตอนดังนี้

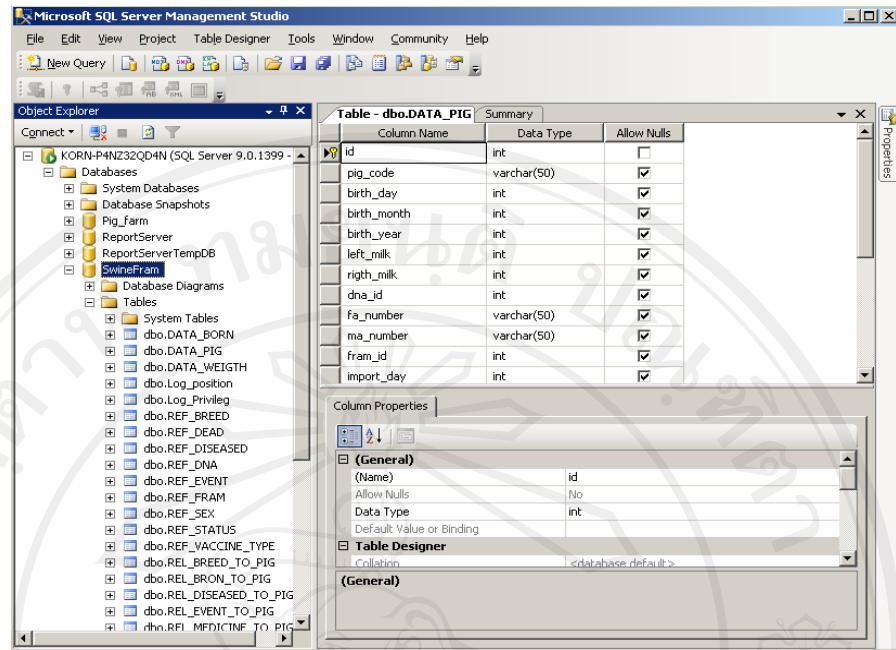
- คลิกที่เมนู Start จากนั้นเลือก All Programs เลือกรายการ Microsoft SQL server 2005
- คลิกที่โปรแกรม SQL Server Managements Studio จะเข้าสู่โปรแกรม ดังรูปที่ ก.8
- จากนั้นป้อน Login และ Password ที่กำหนดโดย SQL Server สำหรับชื่อ Loin ที่มีสิทธิ์สูงสุด จะมีชื่อว่า SA ส่วนรหัสผ่านจะเป็นรหัสผ่านที่กำหนดไว้ในตอนติดตั้ง SQL Server 2005



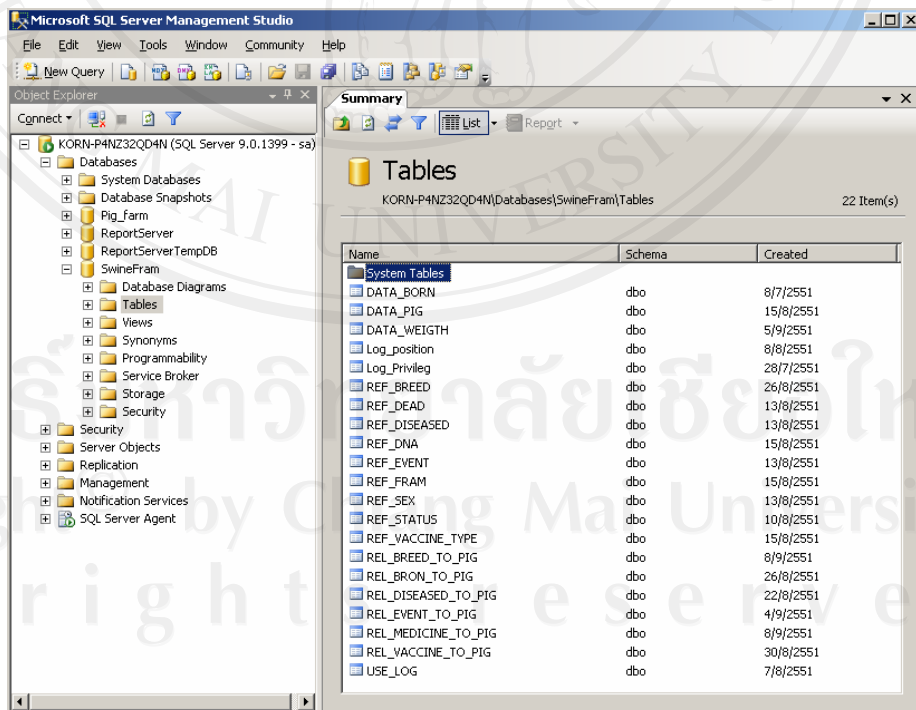
รูปที่ ก.8 การติดต่อเซิร์ฟเวอร์เพื่อเข้าสู่หน้าจอ SQL Server Managements Studio
- หลังจากป้อนชื่อ Login และ Password ให้คลิกปุ่ม Connect ก็จะเข้าสู่หน้าจอของ
โปรแกรม Microsoft SQL server 2005 ดังรูปที่ ก.9



รูปที่ ก.9 หน้าจอของโปรแกรม Microsoft SQL server 2005



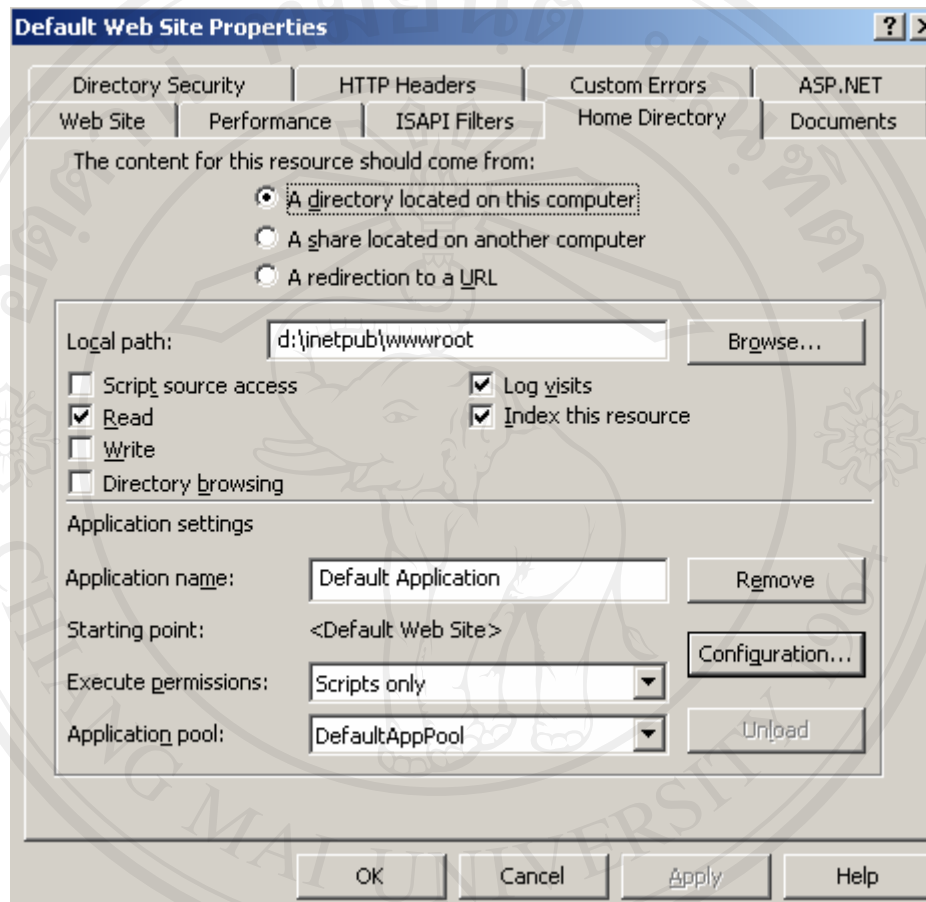
รูปที่ ก.10 หน้าจอการสร้างตารางฐานข้อมูลด้วยโปรแกรม Microsoft SQL server 2005



รูปที่ ก.11 หน้าจอฐานข้อมูล SwineFram ในโปรแกรม Microsoft SQL server 2005

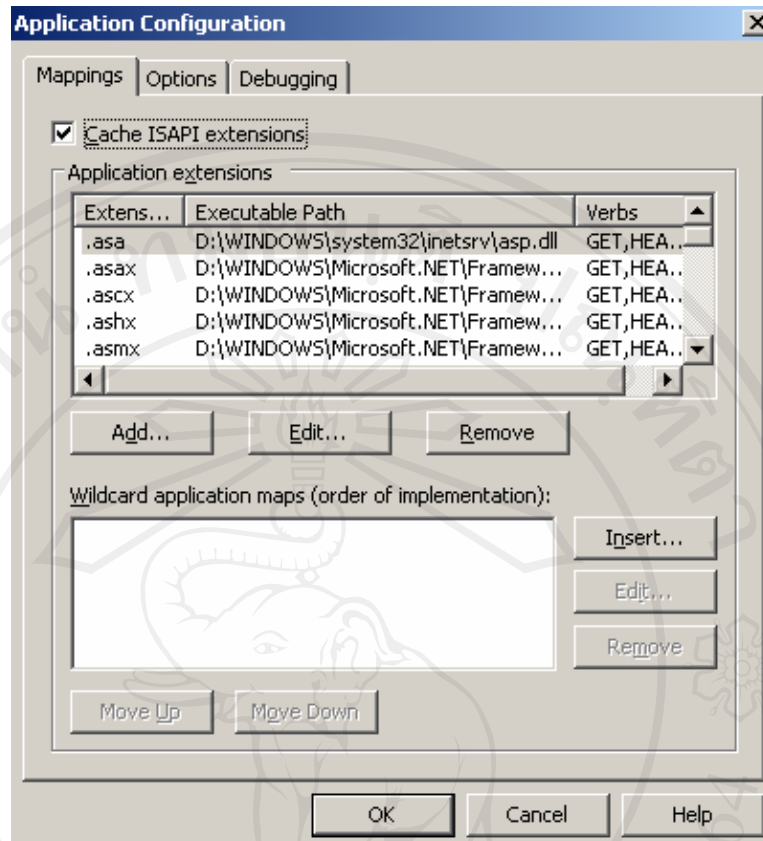
ก.4 การติดตั้ง PHP ใน Internet Information Services (IIS)

เริ่มต้นด้วยการเข้าไปใน IIS Manager ที่โฟลเดอร์ Web Sites แล้วเลือกคำสั่ง Properties เพื่อเปิดหน้าต่าง Web Sites Properties จากนั้นจึงคลิกที่แท็บ Home Directory ดัง รูปที่ ก.12



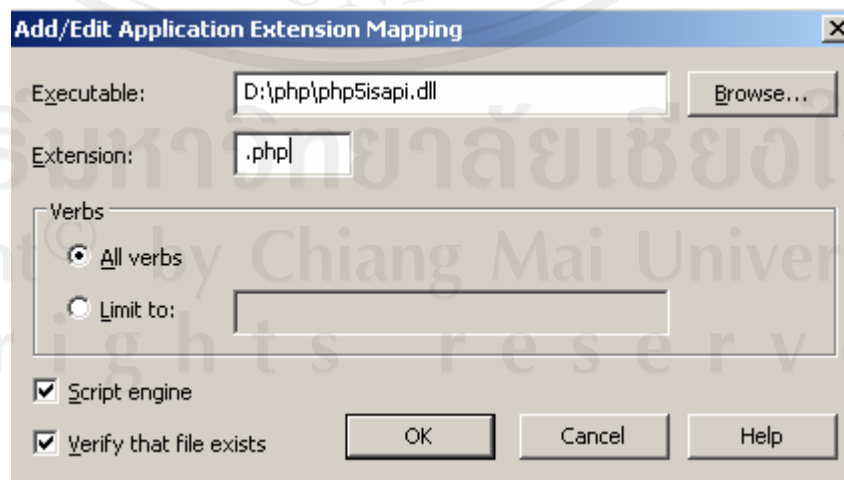
รูปที่ ก.12 หน้า Web Sites Properties

- เมื่อคลิกที่แท็บ Home Directory ก็จะเข้าหน้าจอ Application Configuration ดังรูปที่ ก.13



รูปที่ ก.13 คลิกปุ่ม Add เพื่อจะเข้าไปเพิ่มนามสกุล .php ให้ IIS รู้จัก

- คลิกที่ปุ่ม Add เพื่อเปิดหน้าต่าง Add/Edit Application Mapping ดังรูปที่ ก.14

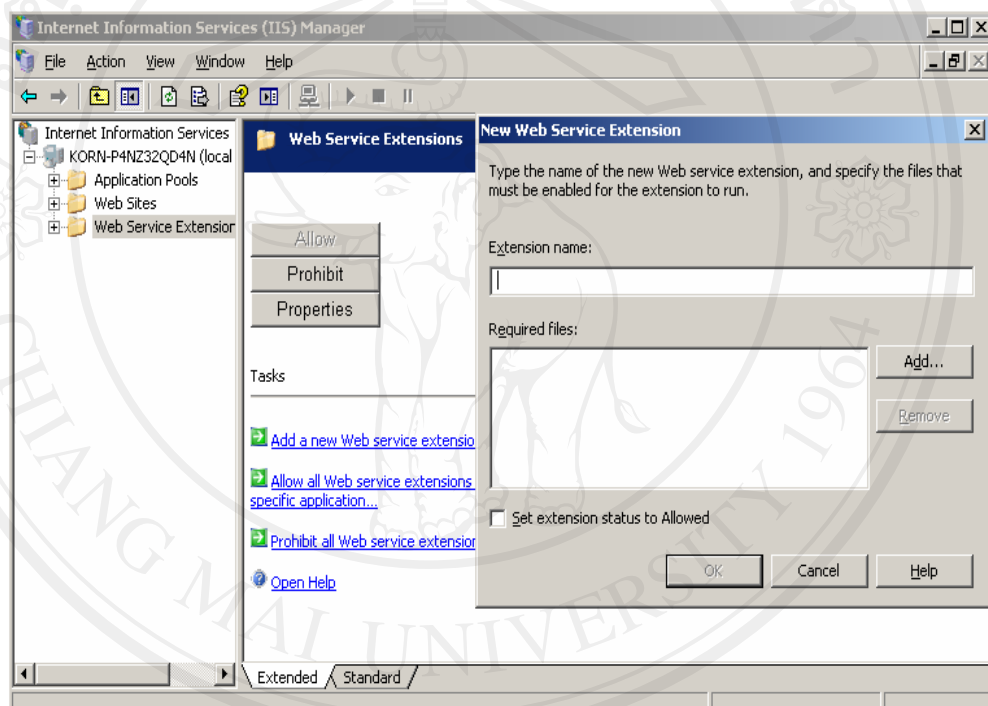


รูปที่ ก.14 ระบุไฟล์ที่จะใช้ในการรันไฟล์ที่มีนามสกุล .php

- กรอกชื่อไฟล์และนามสกุลในช่อง Executable และ Extension ดังรูปที่ ก.14 จากนั้นจึงคลิกปุ่ม OK

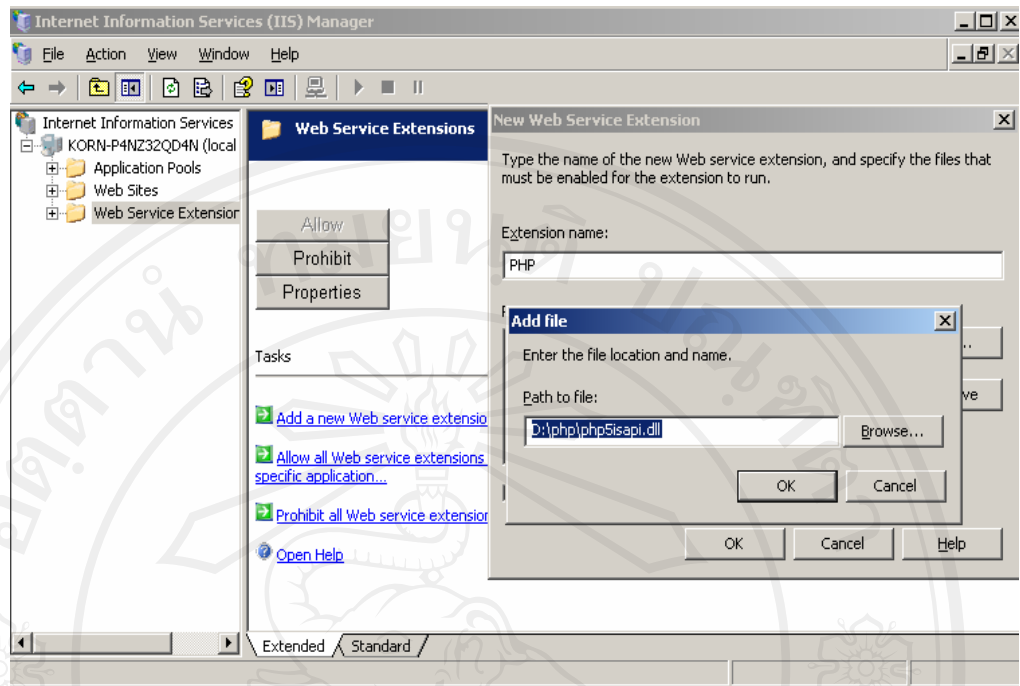
ก.3.1 การเพิ่มรายการใน Web Service Extensions เพื่อให้ IIS รู้จัก

ขั้นต่อไป จะต้องเพิ่มรายการใน Web Service Extensions เพื่อให้ IIS รู้จักและเปิดให้ใช้งานไฟล์เว็บเพจที่มีนามสกุลเป็น .php ได้ ให้คลิกที่ Web Service Extensions ในเฟรมฝั่งซ้ายของหน้าต่าง IIS Manager แล้วคลิกที่ลิ้งค์ Add a new Web Service Extensions... ดังรูปที่ ก.15

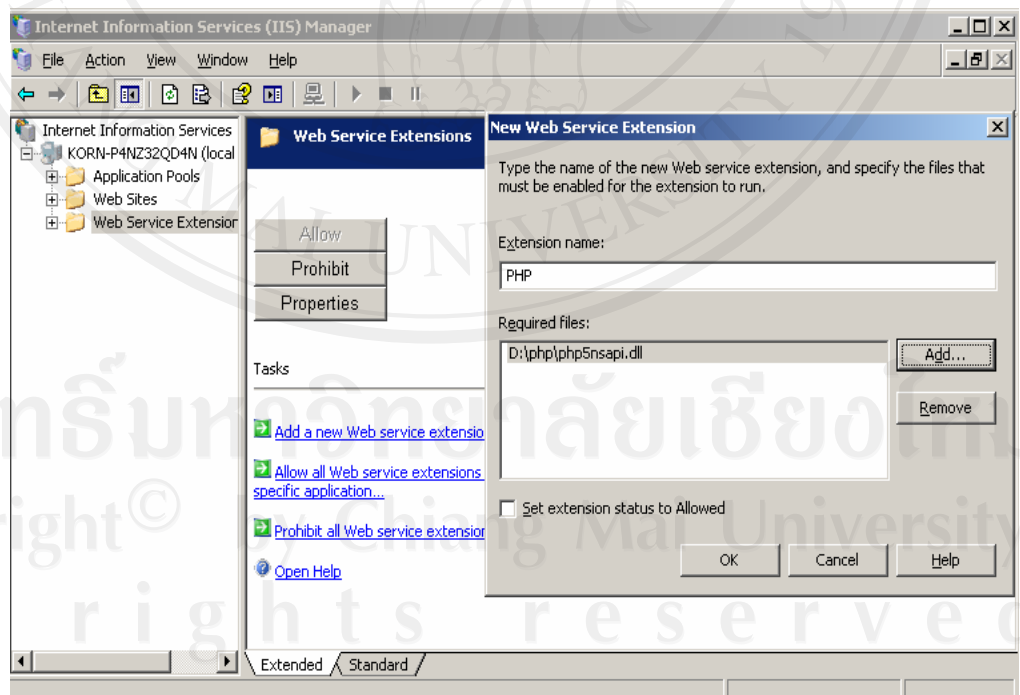


รูปที่ ก.15 การเพิ่ม Extensions ใหม่ให้ IIS รู้จัก

- จากรูปที่ ก.15 กรอกชื่ออะไรก็ได้เข้าไปในช่อง Extensions name แต่ควรวีให้สื่อความหมายในที่นี้ผู้ศึกษากรอก PHP จากนั้นให้คลิกปุ่ม Add... จะมีหน้าต่าง Add file แสดงออกมาเพื่อให้เลือกไฟล์ที่จะทำหน้าที่รันไฟล์นามสกุล .php ดังรูปที่ ก.16 ในกรณีนี้ผู้ศึกษาเลือกไฟล์ D:\php\php5isapi.dll แล้วคลิกปุ่ม OK จะกลับมาที่หน้าต่าง New Web Service Extensions อีกครั้ง ไฟล์ที่ถูกเลือกไว้จะปรากฏในช่อง Required files ดังรูปที่ ก.17

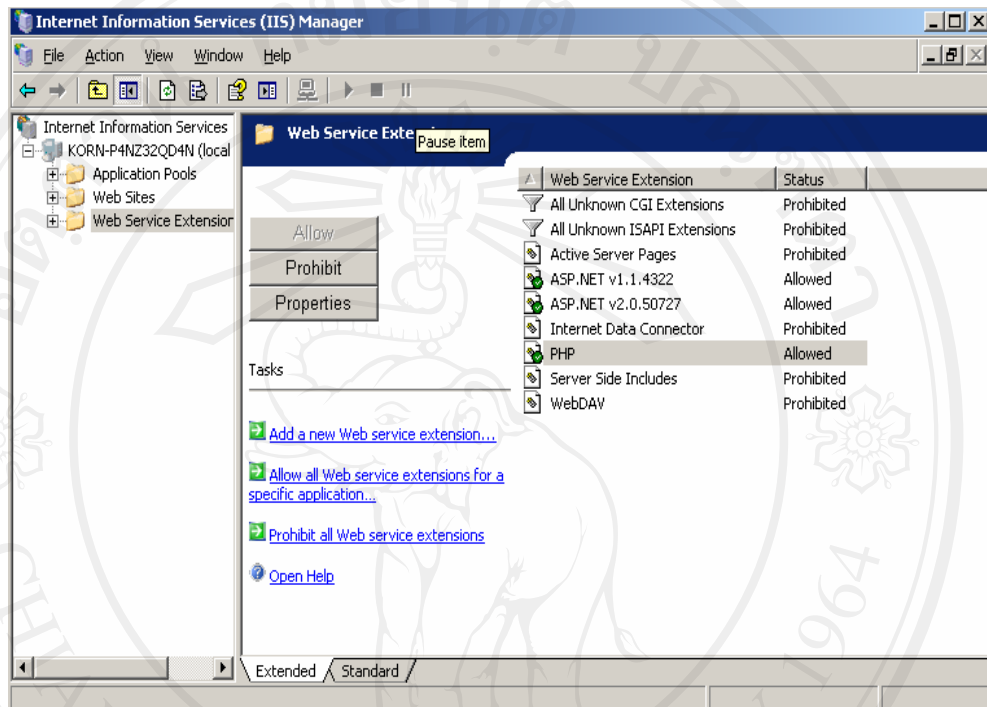


รูปที่ ก.16 หน้าต่าง Add file



รูปที่ ก.17 หน้าต่าง New Web Service Extentions ที่ Add file เสร็จแล้ว

- ขั้นสุดท้ายให้เดิมเครื่องหมาย ถูก ที่อัปชั่น Set extension status to Allowed แล้วคลิกปุ่ม OK Extension ใหม่จะปรากฏในรายการของ Web Service Extensions ดังรูปที่ ก.18 เป็นอันสิ้นสุดการติดตั้ง PHP ใน Internet Information Services (IIS)



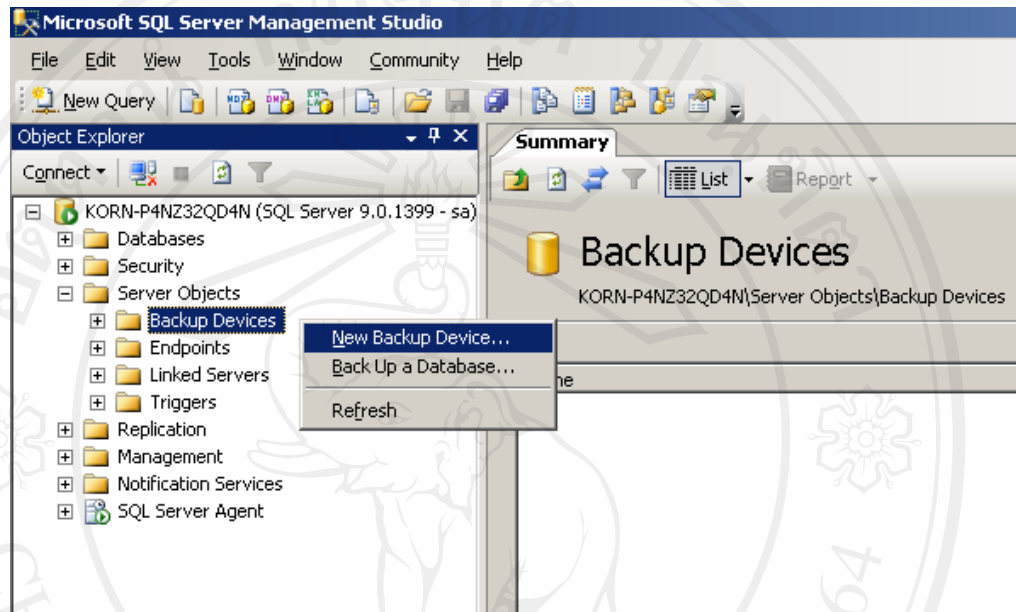
รูปที่ ก.18 รายการ Extension PHP ที่ Add file เข้าไปในรายการ

ก.5 การแบ็กอัพ และรีสโตร์ข้อมูล

การแบ็กอัพ และการรีสโตร์ข้อมูลใน SQL Server 2005 ซึ่งนับเป็นงานที่สำคัญมากสำหรับผู้ที่ทำหน้าที่ในการดูแลระบบฐานข้อมูล เนื่องจากการแบ็กอัพนั้นจะช่วยทำให้ความเสี่ยงในการสูญเสียข้อมูลด้อยลง เป็นการเก็บข้อมูลไว้เพื่อช่วยให้ระบบสามารถคืนสภาพกลับมาได้ เมื่อเกิดความเสียหายบางอย่างขึ้น เช่น มีการแก้ไข หรือเพิ่มข้อมูลที่ผิดพลาดลงไปในฐานข้อมูล หรือในส่วนของระบบทั้งฮาร์ดแวร์ และซอฟต์แวร์ก็ตาม โอกาสที่จะเกิดข้อผิดพลาดเช่นนี้ ก็เป็นไปได้สูงมากทีเดียว ซึ่งเราจะต้องกำหนดว่าจะแบ็กอัพข้อมูลบ่อยขนาดไหน อาจจะเป็นสัปดาห์ละครั้ง หรือเดือนละครั้ง ก็แล้วแต่ความจำเป็นของลักษณะงาน ในที่นี้ผู้ศึกษาได้มีขั้นตอนการแบ็กอัพฐานข้อมูลใน SQL Server 2005 ดังนี้

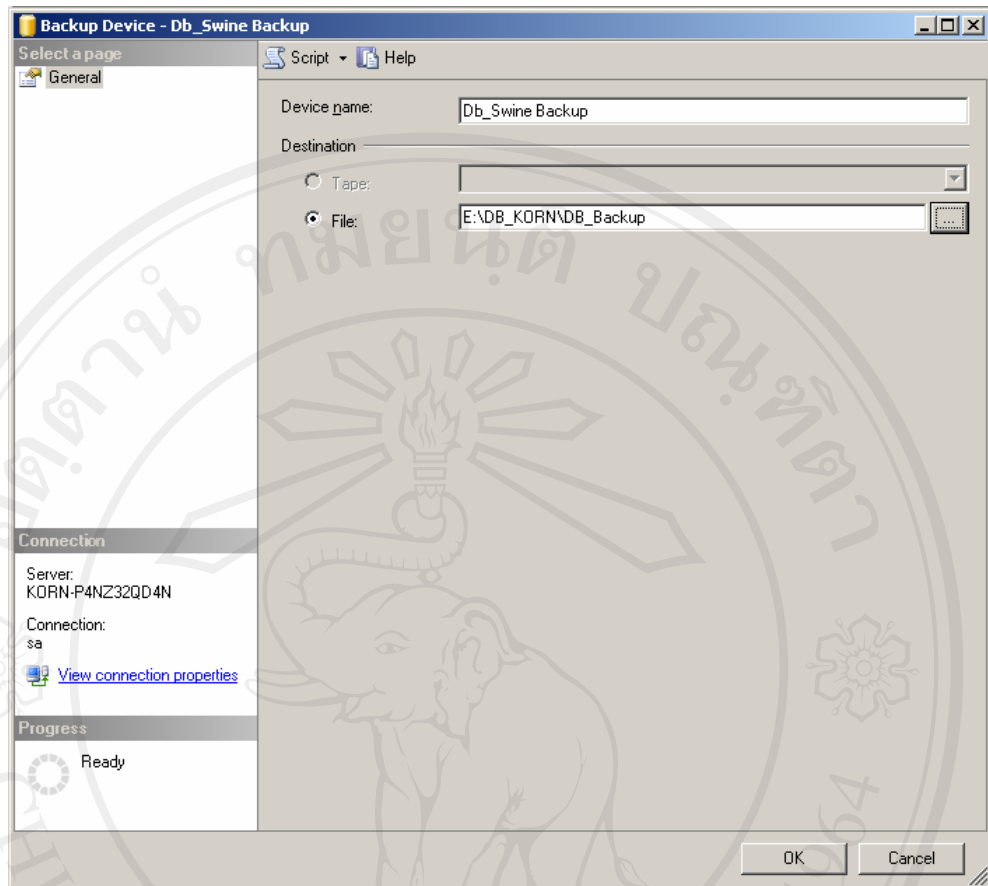
การใช้ Management Studio ในการสร้าง Backup Device ในขั้นตอนต่อไปนี้

1. ให้เราคลิกเมาส์ปุ่มขวาที่ Server Object > Backup Devices และเลือก New Backup Device... ดังรูปที่ ก.19



รูปที่ ก.19 การสร้าง Backup Device

2. จะปรากฏหน้าต่างให้เรากำหนดชื่อ และชื่อไฟล์ที่จะใช้ในการแบ็กอัพ (ถ้าเซิร์ฟเวอร์ของเรามีเทปแบ็กอัพ ก็สามารถที่จะเลือกในส่วน Destination เป็นตัวเลือก Tape ได้) เมื่อเราเลือกเสร็จแล้ว ให้คลิกเมาส์ปุ่ม OK ดังรูปที่ ก.20



รูปที่ ก.20 การกำหนดชื่อ และชื่อไฟล์ที่จะใช้ในการแบ็กอัพ

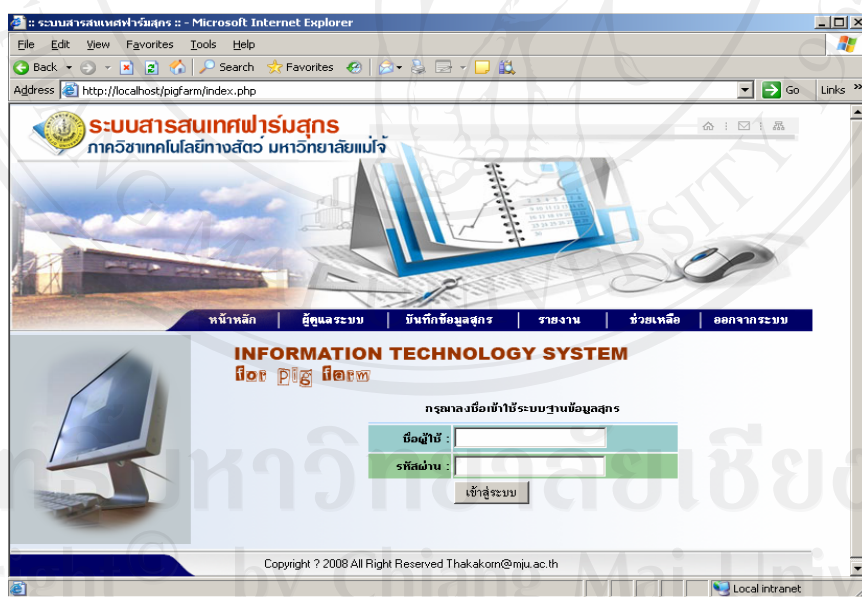
ภาคผนวก ข คู่มือการใช้งานระบบ

ระบบสารสนเทศของฟาร์มสุกร ภาควิชาเทคโนโลยีทางสัตว์ มหาวิทยาลัยแม่โจ้ เป็นระบบการจัดการฐานข้อมูลเกี่ยวกับฟาร์มสุกร ในลักษณะข้อมูลของสุกร โดยใช้งานผ่านระบบเครือข่าย และใช้โปรแกรมไมโครซอฟท์เอ็กพลอร์เลอร์ 5 ขึ้นไป ในที่นี้โปรแกรมแบ่งออกเป็น 4 ส่วนคือ

1. ส่วนของผู้ดูแลระบบ
2. ส่วนของงานบันทึกข้อมูลสุกร
3. ส่วนของการออกรายงาน
4. ส่วนของการช่วยเหลือการใช้งาน

ผู้ใช้งานสามารถเข้าใช้งานผ่านระบบเครือข่ายได้ที่

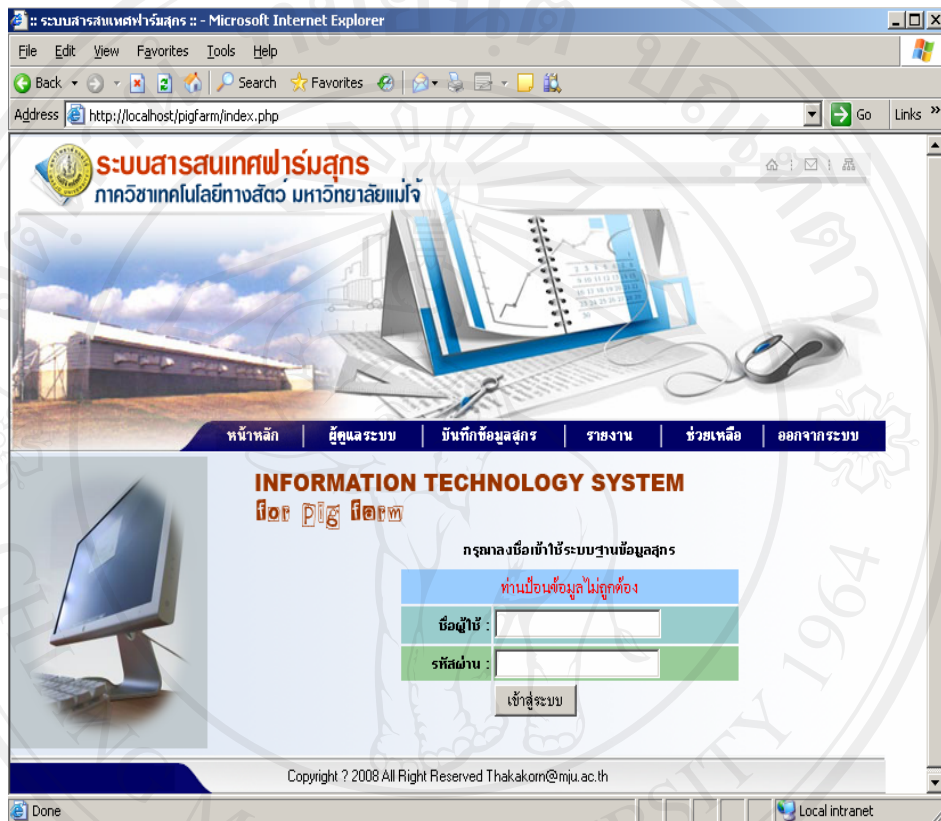
<http://animal.mju.ac.th/pigfarm.index> จะปรากฏหน้าแรกของระบบดังรูปที่ ข.1



รูปที่ ข.1 หน้าแรกของระบบสารสนเทศของฟาร์มสุกรภาควิชาเทคโนโลยีทางสัตว์ มหาวิทยาลัยแม่โจ้

จากรูปที่ ข.1 หน้าแรกของระบบเป็นส่วนสำหรับการล็อกอินเข้าใช้งานในระบบสารสนเทศของฟาร์มสุกรภาควิชาเทคโนโลยีทางสัตว์ มหาวิทยาลัยแม่โจ้ โดยใส่ชื่อผู้ใช้และรหัสผ่านให้ถูกต้อง สามารถเข้าใช้ได้เฉพาะผู้ที่มี Username กับ Password เท่านั้น แล้วเลือกปุ่ม เข้า

สู่ระบบ ถ้าป้อน ชื่อผู้ใช้ หรือ รหัสผ่าน ไม่ถูกต้อง ระบบจะแจ้งเตือน “ท่านป้อนข้อมูลไม่ถูกต้อง” และจะเข้าใช้งานในระบบไม่ได้ ดังรูปที่ ข.2 และ ถ้าผู้ใช้ป้อนชื่อผู้ใช้ และรหัสผ่านถูกต้อง ระบบจะเข้าสู่ส่วนของการทำงานในระบบดังรูปที่ ข.3



รูปที่ ข.2 แจ้งเตือนการ ป้อนข้อมูลเข้าใช้ไม่ถูกต้อง



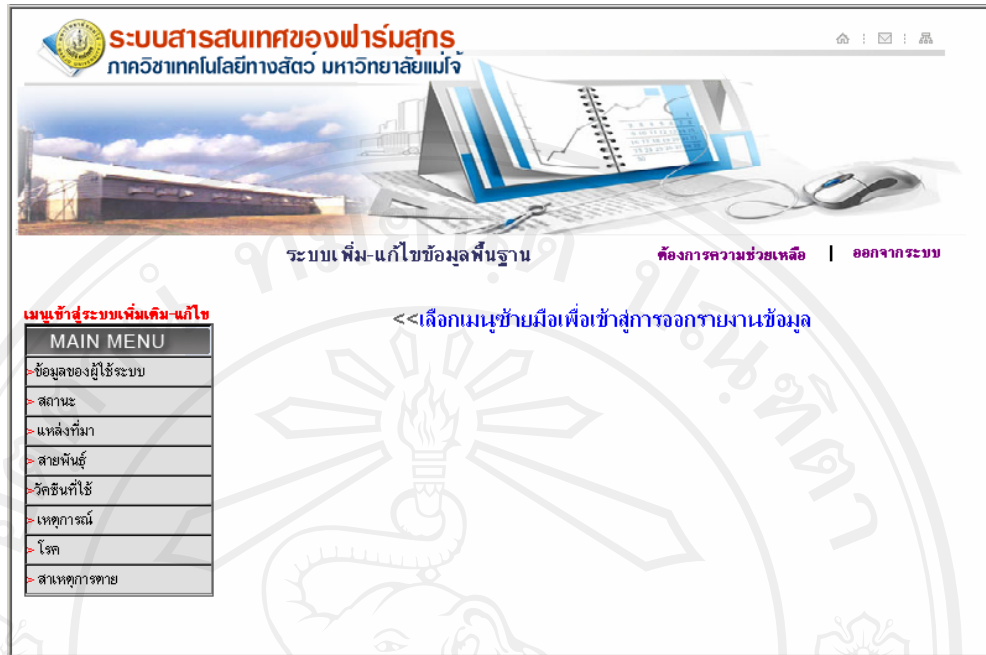
รูปที่ ข.3 หน้าแรกของการเข้าสู่การใช้งานระบบ

เมื่อเข้าสู่หน้าแรกของการเข้าใช้ระบบแล้วจะมีเมนูที่หน้าจอให้เลือกเพื่อทำหน้าที่ในแต่ละส่วนของระบบตามสิทธิของผู้ใช้งาน ซึ่งจะมีอยู่ 2 ระดับ คือสิทธิของผู้ใช้ทั่วไป กับสิทธิของผู้ดูแลระบบ

- สิทธิของผู้ใช้ทั่วไป จะมีสิทธิที่เข้าใช้ทำงานได้เฉพาะส่วนของการบันทึกข้อมูลสุกรกับส่วนของการออกรายงานเท่านั้น ไม่มีสิทธิที่จะเข้าไปแก้ไขข้อมูลในส่วนของผู้ดูแลระบบได้
- สิทธิของผู้ดูแลระบบ จะมีสิทธิในการเข้าใช้ทำงานได้ในทุกๆส่วนของระบบรวมถึงการเข้าไปเพิ่มเติม แก้ไขในส่วนของระบบข้อมูลพื้นฐานของระบบฐานข้อมูล ดังจะแสดงการใช้งานในส่วนต่างๆของระบบต่อไปนี้

ข.1 ส่วนของผู้ดูแลระบบ

เมื่อผู้ใช้เลือกเมนูส่วนของผู้ดูแลระบบก็จะเข้าสู่หน้าจอระบบเพิ่ม-แก้ไขข้อมูลพื้นฐาน ดังแสดงในรูปที่ ข.4 และ จะมีเมนูให้เลือกเข้าไปจัดการกับข้อมูลพื้นฐานในระบบฐานข้อมูลดังนี้



รูปที่ ข.4 หน้าจอเข้าใช้งานส่วนของผู้ดูแลระบบ

ข.1.1 ถ้าเลือกเมนูข้อมูลของผู้ใช้ระบบ

หน้าจอจะแสดงรายชื่อและรายละเอียดข้อมูลของผู้มีสิทธิที่จะสามารถล็อกอินเข้ามาใช้งานในระบบฐานข้อมูลได้ ดังแสดงในรูปที่ ข.5 ซึ่งผู้ใช้แต่ละคนจะถูกกำหนด ชื่อผู้ใช้ รหัสผ่านและสิทธิของการเข้าใช้ในระบบของ โปรแกรมได้จากหน้าจอเมนูนี้ ในหน้าจอนี้สามารถเพิ่ม ลบ และแก้ไขข้อมูลผู้ใช้ได้ทุกคนแล้วแต่จะเห็นสมควรจากหัวหน้าหน่วยงานหรือผู้บังคับบัญชา ดังแสดงในรูปที่ ข.6 ซึ่งจะต้องป้อนข้อมูลผู้ใช้ที่จะเพิ่มเข้าไปให้ครบทุกช่อง พร้อมกำหนด ชื่อผู้ใช้งาน รหัสผ่าน และสิทธิของการเข้าใช้งานในระบบ แล้วคลิก บันทึกข้อมูล ระบบก็จะเพิ่มผู้ใช้งานในระบบให้และพร้อมที่จะให้ผู้ใช้งานใหม่เข้าใช้งานในระบบ โดยการล็อกอินเข้าระบบด้วย ชื่อผู้ใช้ และ รหัสผ่านตามที่ถูกกำหนดไว้ พร้อมสิทธิของการเข้าใช้งาน แนนอนสามารถเพิ่มได้ก็สามารถลบผู้ใช้งานหรือยกเลิกผู้ใช้งานไม่ให้เข้าสู่การเข้าใช้งานในระบบได้ โดยคลิกที่ **ลบ** ซ้ายมือของรายการแสดงชื่อผู้ใช้งาน และจะลบอย่างถาวร ถ้าจะกลับเข้ามาใช้งานอีกก็ให้เพิ่มรายการข้อมูลใหม่เข้าไปในระบบอีกครั้ง

ระบบเพิ่ม-แก้ไขข้อมูลพื้นฐาน ต้องการความช่วยเหลือ | ออกจากระบบ

เมนเข้าสู่ระบบเพิ่ม-แก้ไข

MAIN MENU

- > ข้อมูลของผู้ใช้ระบบ
- > สถานะ
- > แหล่งที่มา
- > สายพันธุ์
- > วัคซีนที่ใช้
- > เหตุการณ์
- > โรค
- > สาเหตุการตาย

ฟอรัม เพิ่มหรือแก้ไข จำนวนหรือสิทธิของผู้ใช้ระบบ

รายละเอียดของผู้มีสิทธิใช้ระบบฐานข้อมูล

รายชื่อ	ระดับ	[เพิ่มข้อมูลใหม่]
ธนากร เตหา	Admin	[ลบ] [แก้ไข]
อ. จำรูญ นนทวรรณ	Employee	[ลบ] [แก้ไข]
กิตติพงษ์ วิริยะ	Employee	[ลบ] [แก้ไข]

รูปที่ ข.5 ข้อมูลของผู้มีสิทธิเข้าใช้งาน

ระบบเพิ่ม-แก้ไขข้อมูลพื้นฐาน ต้องการความช่วยเหลือ | ออกจากระบบ

เมนเข้าสู่ระบบเพิ่ม-แก้ไข

MAIN MENU

- > ข้อมูลของผู้ใช้ระบบ
- > สถานะ
- > แหล่งที่มา
- > สายพันธุ์
- > วัคซีนที่ใช้
- > เหตุการณ์
- > โรค
- > สาเหตุการตาย

เพิ่มรายการข้อมูลผู้ใช้ลงในฐานข้อมูล

ชื่อ-สกุล	<input type="text"/>
ตำแหน่ง	ดูจากร <input type="text"/>
ชื่อผู้ใช้	<input type="text"/>
รหัสผ่าน	123456 <input type="text"/>
ระดับ	Employee <input type="text"/>
บันทึก	<input type="text"/>

รูปที่ ข.6 การเพิ่มรายการข้อมูลผู้เข้าใช้งาน

ระบบสารสนเทศของฟาร์มสุกร
ภาควิชาเทคโนโลยีทางสัตว มหาวิทยาลัยแม่โจ้

ระบบเพิ่ม-แก้ไขข้อมูลพื้นฐาน ต้องการความช่วยเหลือ | ออกจากระบบ

แก้ไขรายการข้อมูลผู้ใช้ในฐานข้อมูล

เมนูเข้าสู่ระบบเพิ่มแก้ไข

MAIN MENU	
> ข้อมูลของผู้ใช้ระบบ	
> สถานะ	
> แหล่งที่มา	
> สายพันธุ์	
> วัคซีนที่ใช้	
> เหตุกาณ์	
> โรค	
> สาเหตุการตาย	

ชื่อ-สกุล	นครเขตร
ตำแหน่ง	จัดการ
ชื่อผู้ใช้	Swine01
รหัสผ่าน	123456
ระดับ	Admin
บันทึก	

รูปที่ ข.7 หน้าจอแก้ไขรายการข้อมูลของผู้ใช้งาน

จากรูปที่ ข.7 แสดงหน้าจอแก้ไขรายการข้อมูลของผู้ใช้งานระบบ สามารถเข้าแก้ไขรายละเอียดของผู้ใช้งานได้ทั้งหมดแก้ไขแล้วบันทึกก็เป็นอันเสร็จสิ้นการแก้ไขรายการข้อมูล

ข.1.2 เลือกเมนูสถานะสุกร

แสดงรายละเอียดข้อมูลสถานะสุกรทั้งหมด ดังรูปที่ ข.8 ซึ่งก็จะมีรายการ เพิ่มข้อมูลใหม่เข้าไปในระบบ และแก้ไขข้อมูลในระบบได้เท่านั้นดังรูปที่ ข.9 และรูปที่ ข.10 ไม่สามารถลบข้อมูลออกจากระบบฐานข้อมูลได้อันมีผลต่อการทำงานผิดพลาดของโปรแกรมระบบฐานข้อมูลโดยรวมได้ ดังเช่น ถ้าจะเพิ่มสถานะสุกร สุกรหนุ่มเข้าไปก็ให้คลิกที่ เพิ่มข้อมูลใหม่ ขวามือในตารางแสดงรายละเอียด หรือจะแก้ไขสถานะสุกร จากสุกรเล็กเป็นสุกรอนุบาล ก็ให้คลิก แก้ไข ที่ขวามือในตารางตรงกับช่องแสดงสถานะสุกรเล็กนั้น เสร็จแล้วก็ทำการบันทึกทุกครั้ง เพื่อให้มีผลต่อการใช้งานในระบบต่อไป

ระบบสารสนเทศของฟาร์มสุกร
ภาควิชาเทคโนโลยีทางสัตว มหาวิทยาลัยแม่โจ้

ระบบเพิ่ม-แก้ไขข้อมูลพื้นฐาน [ต้องการความช่วยเหลือ](#) | [ออกจากระบบ](#)

เมนูเข้าสู่ระบบเพิ่ม-แก้ไข

MAIN MENU

- > ข้อมูลของผู้ใช้ระบบ
- > สถานะ
- > แหล่งที่มา
- > สายพันธุ์
- > วัคซีนที่ใช้
- > เหตุการณ์
- > โรค
- > สหภาพการขยาย

ฟอรัม เพิ่มหรือแก้ไข สถานะสุกร

รายละเอียดสถานะสุกร

	สถานะ	[เพิ่มข้อมูลใหม่]
☺	- ไม่ระบุ -	[แก้ไข]
☺	สุกรแม่พันธุ์	[แก้ไข]
☺	สุกรพ่อพันธุ์	[แก้ไข]
☺	สุกรนม	[แก้ไข]
☺	สุกรเล็ก	[แก้ไข]
☺	สุกรรุ่น	[แก้ไข]
☺	สุกรขุน	[แก้ไข]

รูปที่ ข.8 รายละเอียดสถานะสุกรในระบบ

ระบบสารสนเทศของฟาร์มสุกร
ภาควิชาเทคโนโลยีทางสัตว มหาวิทยาลัยแม่โจ้

ระบบเพิ่ม-แก้ไขข้อมูลพื้นฐาน [ต้องการความช่วยเหลือ](#) | [ออกจากระบบ](#)

เมนูเข้าสู่ระบบเพิ่ม-แก้ไข

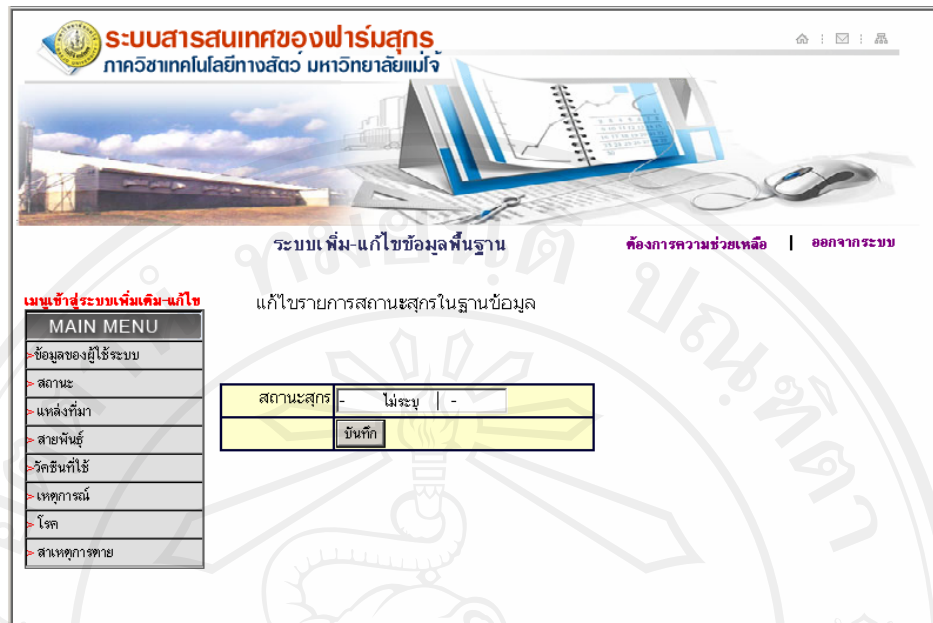
MAIN MENU

- > ข้อมูลของผู้ใช้ระบบ
- > สถานะ
- > แหล่งที่มา
- > สายพันธุ์
- > วัคซีนที่ใช้
- > เหตุการณ์
- > โรค
- > สหภาพการขยาย

เพิ่มรายการสถานะสุกรลงในฐานข้อมูล

สถานะสุกร	<input type="text"/>
บันทึก	<input type="text"/>

รูปที่ ข.9 เพิ่มรายการสถานะสุกร



รูปที่ ข.10 แก้ไขรายการสถานะสุกร

ข.1.3 เลือกเมนูแหล่งที่มาสุกร

แสดงรายละเอียดข้อมูลแหล่งที่มาสุกร ดังรูปที่ ข.11 ซึ่งก็จะมีรายการ เพิ่มข้อมูลใหม่เข้าไปในระบบ และแก้ไขข้อมูลในระบบได้เท่านั้นดังรูปที่ ข.12 และรูปที่ ข.13 ไม่สามารถลบข้อมูลออกจากระบบฐานข้อมูลได้อันมีผลต่อการทำงานผิดพลาดของโปรแกรมระบบฐานข้อมูลโดยรวมได้ ดังเช่น ถ้าจะเพิ่มแหล่งที่มาสุกร เข้าไปก็ให้คลิกที่ เพิ่มข้อมูลใหม่ ขวามือในตารางแสดงรายละเอียด หรือจะแก้ไขแหล่งที่มาสุกร ก็ให้คลิก แก้ไข ที่ ขวามือในตารางตรงกับช่องแสดงแหล่งที่มาสุกรนั้นๆ เสร็จแล้วก็ทำการบันทึกทุกครั้ง เพื่อให้มีผลต่อการใช้งานในระบบต่อไป

ระบบเพิ่ม-แก้ไขข้อมูลพื้นฐาน ต้องการความช่วยเหลือ | ออกจากระบบ

เมนเข้าสู่ระบบเพิ่มเติม-แก้ไข

MAIN MENU

- > ข้อมูลของผู้ใช้ระบบ
- > สถานะ
- > แหล่งที่มา
- > สายพันธุ์
- > วัคซีนที่ใช้
- > เหตุการณ์
- > โรค
- > สาเหตุการตาย

ฟอร์ม เพิ่มหรือแก้ไข แหล่งที่มาสุกร

รายละเอียดแหล่งที่มาสุกร

แหล่งที่มา	เพิ่มข้อมูลใหม่
😊 เกิดจากฟาร์มผสมเอง	[ลบ] [แก้ไข] [เพิ่ม]
😊 ฟาร์มซีพี	[ลบ] [แก้ไข] [เพิ่ม]
😊 ฟาร์มเมทาโคร	[ลบ] [แก้ไข] [เพิ่ม]

รูปที่ ข.11 รายละเอียดแหล่งที่มาสุกร

ระบบเพิ่ม-แก้ไขข้อมูลพื้นฐาน ต้องการความช่วยเหลือ | ออกจากระบบ

เมนเข้าสู่ระบบเพิ่มเติม-แก้ไข

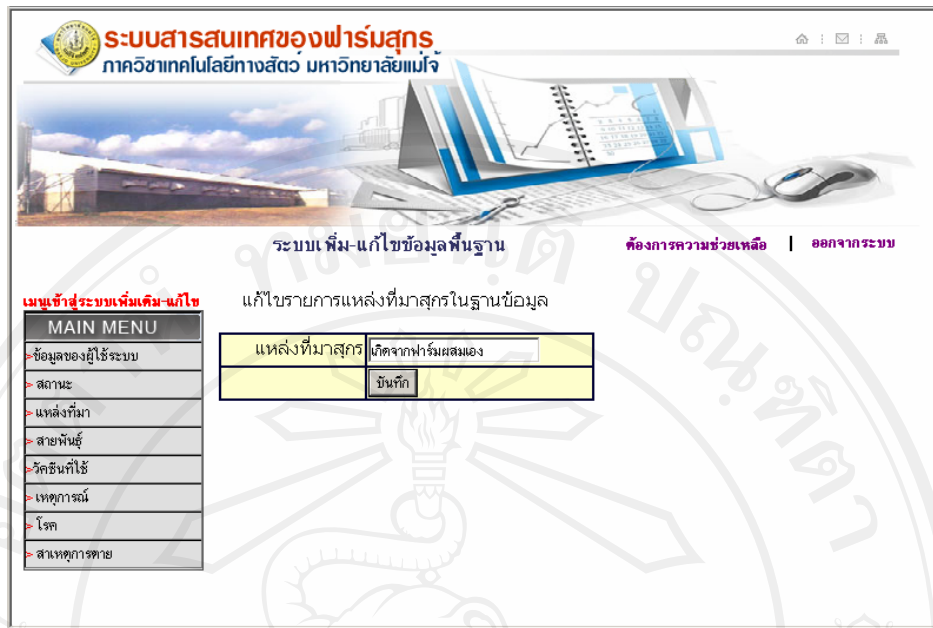
MAIN MENU

- > ข้อมูลของผู้ใช้ระบบ
- > สถานะ
- > แหล่งที่มา
- > สายพันธุ์
- > วัคซีนที่ใช้
- > เหตุการณ์
- > โรค
- > สาเหตุการตาย

เพิ่มรายการแหล่งที่มาสุกรลงในฐานข้อมูล

แหล่งที่มาสุกร	ฟาร์ม
บ้านหูก	บ้านหูก

รูปที่ ข.12 เพิ่มรายการแหล่งที่มาสุกร



รูปที่ ข.13 แก้ไขรายการแหล่งที่มาสุกร

ข.1.4 เลือกเมนูสายพันธุ์สุกร

แสดงรายละเอียดข้อมูลสายพันธุ์สุกร ดังรูปที่ ข.14 ซึ่งก็จะมีรายการ เพิ่มข้อมูลใหม่เข้าไปในระบบ และแก้ไขข้อมูลในระบบได้เท่านั้นดังรูปที่ ข.15 และรูปที่ ข.16 ไม่สามารถลบข้อมูลออกจากระบบฐานข้อมูลได้อันมีผลต่อการทำงานผิดพลาดของโปรแกรมระบบฐานข้อมูลโดยรวมได้ ดังเช่น ถ้าจะเพิ่มสายพันธุ์สุกร เข้าไปก็ให้คลิกที่ เพิ่มข้อมูลใหม่ ขวามือในตารางแสดงรายละเอียด หรือจะแก้ไขสายพันธุ์สุกร ก็ให้คลิก แก้ไข ที่ขวามือในตารางตรงกับช่องแสดงสายพันธุ์สุกรนั้นๆ เสร็จแล้วก็ทำการบันทึกทุกครั้ง เพื่อให้มีผลต่อการใช้งานในระบบต่อไป

ระบบเพิ่ม-แก้ไขข้อมูลพื้นฐาน

ต้องการความช่วยเหลือ | ออกจากระบบ

เมนูดูระบบเพิ่มแก้ไข

MAIN MENU

- > ข้อมูลของผู้ใช้ระบบ
- > สถานะ
- > แหล่งที่มา
- > สายพันธุ์
- > วัคซีนที่ใช้
- > เหตุการณ์
- > โรค
- > สาเหตุการตาย

ฟอร์ม เพิ่มหรือแก้ไข สายพันธุ์สุกร

รายละเอียดสายพันธุ์สุกร

สายพันธุ์สุกร	เพิ่มเติม
ลูกผสม 3 สายเลือด	[แก้ไข]
ลูกผสม 2 สายเลือด	[แก้ไข]
Duroc	[แก้ไข]
Large White	[แก้ไข]
Landrace	[แก้ไข]
Pietrain	[แก้ไข]
Hampshire	[แก้ไข]

รูปที่ ข.14 รายละเอียดสายพันธุ์สุกร

ระบบเพิ่ม-แก้ไขข้อมูลพื้นฐาน

ต้องการความช่วยเหลือ | ออกจากระบบ

เมนูดูระบบเพิ่มแก้ไข

MAIN MENU

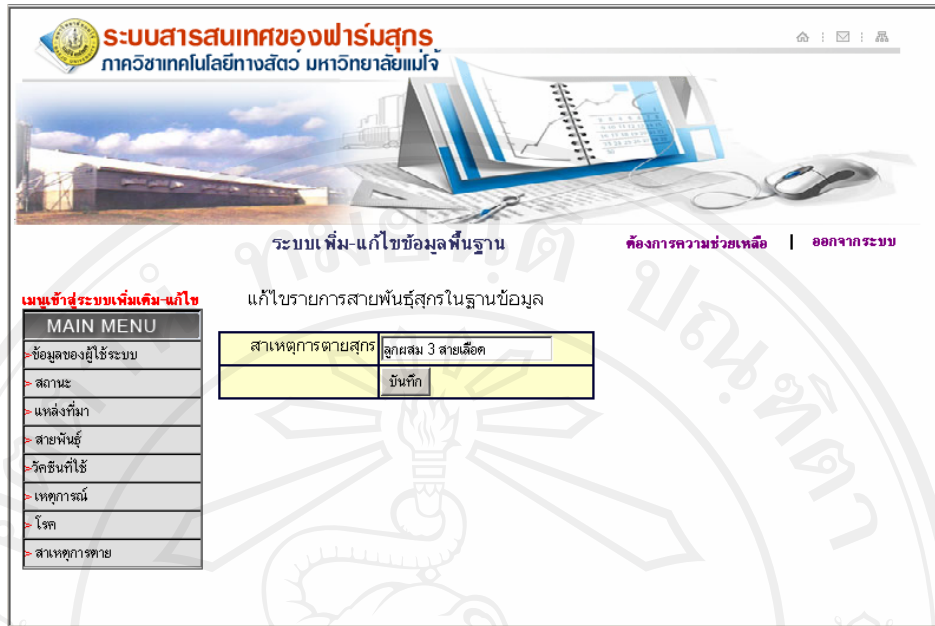
- > ข้อมูลของผู้ใช้ระบบ
- > สถานะ
- > แหล่งที่มา
- > สายพันธุ์
- > วัคซีนที่ใช้
- > เหตุการณ์
- > โรค
- > สาเหตุการตาย

เพิ่มรายการสายพันธุ์สุกรลงในฐานข้อมูล

สายพันธุ์สุกร

บันทึก

รูปที่ ข.15 เพิ่มรายการสายพันธุ์สุกร



รูปที่ ข.16 แก้ไขรายการสายพันธุ์สุกร

ข.1.5 เลือกเมนูวัคซีนที่ใช้ในสุกร

แสดงรายละเอียดข้อมูลวัคซีนที่ใช้ในสุกร ดังรูปที่ ข.17 ซึ่งก็จะมีรายการ เพิ่มข้อมูลใหม่เข้าไปในระบบ และแก้ไขข้อมูลในระบบได้เท่านั้นดังรูปที่ ข.18 และรูปที่ ข.19ไม่สามารถลบข้อมูลออกจากระบบฐานข้อมูลได้อันมีผลต่อการทำงานผิดพลาดของ โปรแกรมระบบฐานข้อมูลโดยรวมได้ ดังเช่น ถ้าจะเพิ่มวัคซีนที่ใช้ในสุกร เข้าไปก็ให้คลิกที่ เพิ่มข้อมูลใหม่ ขวามือในตารางแสดงรายละเอียด หรือจะแก้ไขวัคซีนที่ใช้ในสุกร ก็ให้คลิก แก้ไข ที่ขวามือในตารางตรงกับช่องแสดงวัคซีนที่ใช้ในสุกรนั้นๆ เสร็จแล้วก็ทำการบันทึกทุกครั้ง เพื่อให้มีผลต่อการใช้งานในระบบต่อไป

ระบบเพิ่ม-แก้ไขข้อมูลพื้นฐาน ต้องการความช่วยเหลือ | ออกจากระบบ

เมนูลำดับระบบเพิ่ม-แก้ไข

MAIN MENU

- > ข้อมูลของผู้ใช้ระบบ
- > สถานะ
- > แหล่งที่มา
- > สายพันธุ์
- > วัคซีนที่ใช้
- > เหตุการณ์
- > โรค
- > สาเหตุการตาย

ฟอรัม เพิ่มหรือแก้ไข วัคซีนที่ใช้ในสุกร

รายละเอียดวัคซีนที่ใช้ในสุกร

ชื่อยาหรือวัคซีน	เพิ่ม/แก้ไข
- ไม่ระบุ -	[เพิ่มข้อมูลใหม่]
😊 อติวาศ์	[แก้ไข]
😊 ปากและเท้าบวม 3 โทปี	[แก้ไข]
😊 คิงสุนัขบ้านเทียม	[แก้ไข]
😊 โหระงจุมูกอีกเสบ	[แก้ไข]

รูปที่ ข.17 รายละเอียดวัคซีนที่ใช้ในสุกร

ระบบเพิ่ม-แก้ไขข้อมูลพื้นฐาน ต้องการความช่วยเหลือ | ออกจากระบบ

เมนูลำดับระบบเพิ่ม-แก้ไข

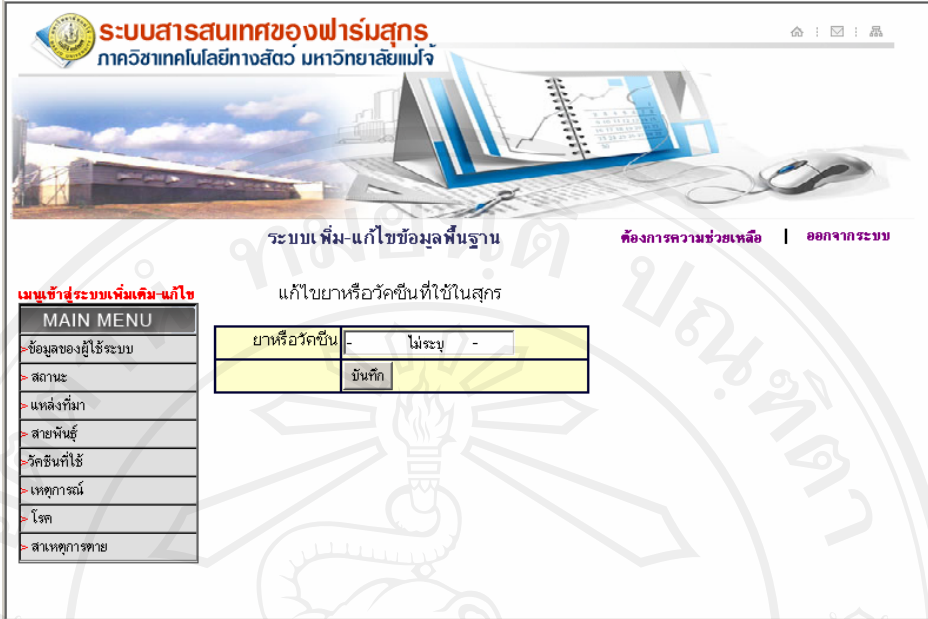
MAIN MENU

- > ข้อมูลของผู้ใช้ระบบ
- > สถานะ
- > แหล่งที่มา
- > สายพันธุ์
- > วัคซีนที่ใช้
- > เหตุการณ์
- > โรค
- > สาเหตุการตาย

เพิ่มรายการยาหรือวัคซีนลงในฐานข้อมูล

ยาหรือวัคซีน	<input type="text"/>
บันทึก	<input type="text"/>

รูปที่ ข.18 เพิ่มรายการยาหรือวัคซีน



ระบบเพิ่ม-แก้ไขข้อมูลพื้นฐาน

ต้องการความช่วยเหลือ | ออกจากระบบ

แก้ไขยาหรือวัคซีนที่ใช้ในสุกร

ยาหรือวัคซีน - ไม่ระบุ -

บันทึก

MAIN MENU

- > ข้อมูลของผู้ใช้ระบบ
- > สถานะ
- > แหล่งที่มา
- > สายพันธุ์
- > วัคซีนที่ใช้
- > เหตุการณ์
- > โรค
- > สาเหตุการตาย

รูปที่ ข.19 แก้ไขยาหรือวัคซีนที่ใช้

ข.1.6 เลือกเมนูเหตุการณ์สุกร

แสดงรายละเอียดข้อมูลเหตุการณ์สุกร ดังรูปที่ ข.20 ซึ่งก็จะมีรายการ เพิ่มข้อมูลใหม่เข้าไปในระบบ และแก้ไขข้อมูลในระบบได้เท่านั้นดังรูปที่ ข.21 และรูปที่ ข.22 ไม่สามารถลบข้อมูลออกจากระบบฐานข้อมูลได้อันมีผลต่อการทำงานผิดพลาดของโปรแกรมระบบฐานข้อมูลโดยรวมได้ ดังเช่น ถ้าจะเพิ่มเหตุการณ์สุกร เข้าไปก็ให้คลิกที่ เพิ่มข้อมูลใหม่ ขวามือในตารางแสดงรายละเอียด หรือจะแก้ไขเหตุการณ์สุกร ก็ให้คลิก แก้ไข ที่ขวามือในตารางตรงกับช่องแสดงเหตุการณ์สุกรนั้นๆ เสร็จแล้วก็ทำการบันทึกทุกครั้ง เพื่อให้มีผลต่อการใช้งานในระบบต่อไป

ระบบสารสนเทศของฟาร์มสุกร
ภาควิชาเทคโนโลยีทางสัตว มหาวิทยาลัยแม่โจ้

ระบบเพิ่ม-แก้ไขข้อมูลพื้นฐาน ต้องการความช่วยเหลือ | ออกจากระบบ

เมนูเข้าสู่ระบบเพิ่มเติม-แก้ไข

MAIN MENU

- > ข้อมูลของผู้ใช้ระบบ
- > สถานะ
- > แหล่งที่มา
- > สายพันธุ์
- > วัคซีนที่ใช้
- > เหตุการณ์
- > โรค
- > สานเหตุการตาย

ฟอร์ม เพิ่มหรือแก้ไข เหตุการณ์สุกร

รายละเอียดเหตุการณ์สุกร

เหตุการณ์	เพิ่มข้อมูลใหม่
- ไม่ระบุ -	[แก้ไข]
ชาย	[แก้ไข]
คัดทิ้ง	[แก้ไข]
ย้ายเข้า	[แก้ไข]
ย้ายออก	[แก้ไข]
ตาย	[แก้ไข]

รูปที่ ข.20 รายละเอียดเหตุการณ์สุกร

ระบบสารสนเทศของฟาร์มสุกร
ภาควิชาเทคโนโลยีทางสัตว มหาวิทยาลัยแม่โจ้

ระบบเพิ่ม-แก้ไขข้อมูลพื้นฐาน ต้องการความช่วยเหลือ | ออกจากระบบ

เมนูเข้าสู่ระบบเพิ่มเติม-แก้ไข

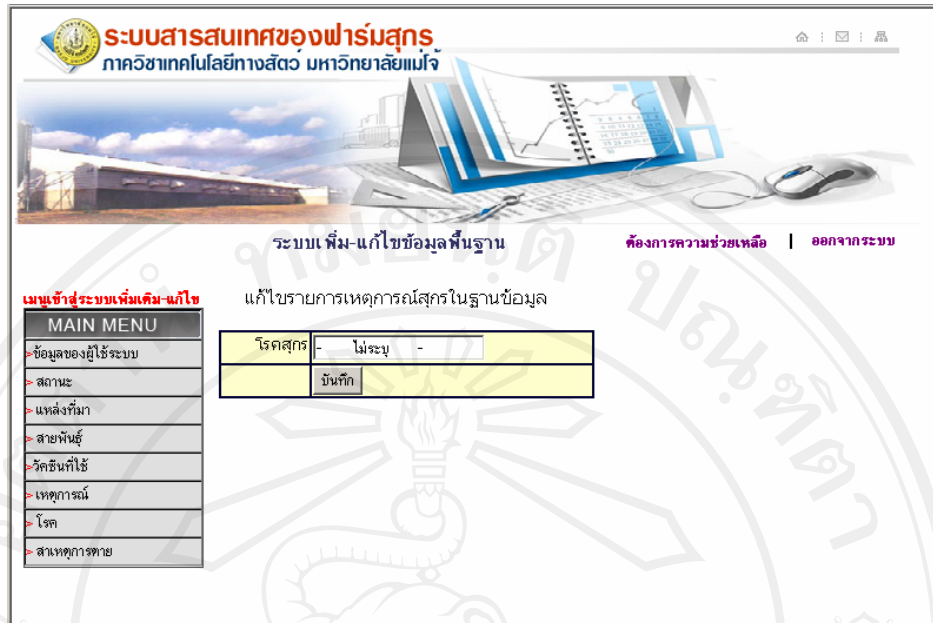
MAIN MENU

- > ข้อมูลของผู้ใช้ระบบ
- > สถานะ
- > แหล่งที่มา
- > สายพันธุ์
- > วัคซีนที่ใช้
- > เหตุการณ์
- > โรค
- > สานเหตุการตาย

เพิ่มรายการเหตุการณ์สุกรลงในฐานข้อมูล

เหตุการณ์สุกร	<input type="text"/>
บันทึก	<input type="text"/>

รูปที่ ข.21 เพิ่มรายการเหตุการณ์สุกร



รูปที่ ข.22 แก้ไขรายการเหตุการณ์สุกร

ข.1.7 เลือกเมนูโรคสุกร

แสดงรายละเอียดข้อมูลโรคสุกร ดังรูปที่ ข.23 ซึ่งก็จะมีรายการ เพิ่มข้อมูลใหม่เข้าไปในระบบ และแก้ไขข้อมูลในระบบได้เท่านั้นดังรูปที่ ข.24 และรูปที่ ข.25 ไม่สามารถลบข้อมูลออกจากระบบฐานข้อมูลได้อันมีผลต่อการทำงานผิดพลาดของโปรแกรมระบบฐานข้อมูลโดยรวมได้ ดังเช่น ถ้าจะเพิ่มโรคสุกร เข้าไปที่ให้คลิกที่ เพิ่มข้อมูลใหม่ ขวามือในตารางแสดงรายละเอียด หรือจะแก้ไขโรคสุกร ก็ให้คลิก แก้ไข ที่ขวามือในตารางตรงกับช่องแสดงโรคสุกรนั้นๆ เสร็จแล้วก็ทำการบันทึกทุกครั้ง เพื่อให้มีผลต่อการใช้งานในระบบต่อไป

ระบบเพิ่ม-แก้ไขข้อมูลพื้นฐาน ต้องการความช่วยเหลือ | ออกจากระบบ

เมนุเข้าสู่ระบบเพิ่ม-แก้ไข

MAIN MENU

- > ข้อมูลของผู้ใช้ระบบ
- > สถานะ
- > แหล่งที่มา
- > สายพันธุ์
- > วัคซีนที่ใช้
- > เหตุการณ์
- > โรค
- > สาเหตุการตาย

ฟอร์ม เพิ่มหรือแก้ไข โรคสุกร

รายละเอียดโรคสุกร

โรคสุกร	เพิ่มเติม
- ไม่ระบุ -	[เพิ่มข้อมูลใหม่]
โพรงจมูกอักเสบ	[แก้ไข]
พิษสุนัขบ้าเทียม	[แก้ไข]
ติดยา	[แก้ไข]
ปอดบวม	[แก้ไข]
มีปรสิต	[แก้ไข]
แผลติดเชื้อ	[แก้ไข]
ข้อเท้าบวม	[แก้ไข]

รูปที่ ข.23 รายละเอียดโรคสุกร

ระบบเพิ่ม-แก้ไขข้อมูลพื้นฐาน ต้องการความช่วยเหลือ | ออกจากระบบ

เมนุเข้าสู่ระบบเพิ่ม-แก้ไข

MAIN MENU

- > ข้อมูลของผู้ใช้ระบบ
- > สถานะ
- > แหล่งที่มา
- > สายพันธุ์
- > วัคซีนที่ใช้
- > เหตุการณ์
- > โรค
- > สาเหตุการตาย

เพิ่มรายการโรคสุกรลงในฐานข้อมูล

โรคสุกร	<input type="text"/>
บันทึก	<input type="text"/>

รูปที่ ข.24 เพิ่มรายการ โรคสุกร



รูปที่ ข.25 แก้ไขรายการ โรคสุกร

ข.1.8 เลือกเมนูสาเหตุการตาย

แสดงรายละเอียดข้อมูลสาเหตุการตายสุกรดังรูปที่ ข.26 ซึ่งก็จะมีรายการ เพิ่มข้อมูลใหม่เข้าไปในระบบ และแก้ไขข้อมูลในระบบได้เท่านั้นดังรูปที่ ข.27 และรูปที่ ข.28 ไม่สามารถลบข้อมูลออกจากระบบฐานข้อมูลได้อันมีผลต่อการทำงานผิดพลาดของโปรแกรมระบบฐานข้อมูลโดยรวมได้ ดังเช่น ถ้าจะเพิ่มสาเหตุการตายสุกรเข้าไปก็ให้คลิกที่ เพิ่มข้อมูลใหม่ ขวามือในตารางแสดงรายละเอียด หรือจะแก้ไขสาเหตุการตายสุกรก็ให้คลิก แก้ไข ที่ขวามือในตารางตรงกับช่องแสดงสาเหตุการตายสุกรนั้นๆ เสร็จแล้วก็ทำการบันทึกทุกครั้ง เพื่อให้มีผลต่อการใช้งานในระบบต่อไป

ระบบเพิ่ม-แก้ไขข้อมูลพื้นฐาน

ต้องการความช่วยเหลือ | ออกจากระบบ

เมนูลำดับระบบเพิ่มแก้ไข

MAIN MENU

- > ข้อมูลของผู้ใช้ระบบ
- > สถานะ
- > แหล่งที่มา
- > สายพันธุ์
- > วัคซีนที่ใช้
- > เหตุการณ์
- > โรค
- > สาเหตุการตาย

ฟอร์ม เพิ่มหรือแก้ไข สาเหตุการตายสุกร

รายละเอียดสาเหตุการตายสุกร

สาเหตุการตายสุกร	เพิ่มเติม
☺ - ไม่ระบุ -	[เพิ่มข้อมูลใหม่]
☺ พิการ	[แก้ไข]
☺ มีพยาธิ	[แก้ไข]
☺ ไล่เสี้ยน	[แก้ไข]
☺ ชยาว	[แก้ไข]
☺ อัมพาตของแดง	[แก้ไข]
☺ ตายแรกคลอด	[แก้ไข]

รูปที่ ข.26 รายละเอียดสาเหตุการตายสุกร

ระบบเพิ่ม-แก้ไขข้อมูลพื้นฐาน

ต้องการความช่วยเหลือ | ออกจากระบบ

เมนูลำดับระบบเพิ่มแก้ไข

MAIN MENU

- > ข้อมูลของผู้ใช้ระบบ
- > สถานะ
- > แหล่งที่มา
- > สายพันธุ์
- > วัคซีนที่ใช้
- > เหตุการณ์
- > โรค
- > สาเหตุการตาย

เพิ่มรายการสาเหตุการตายของสุกรลงในฐานข้อมูล

สาเหตุการตายสุกร

บันทึก

รูปที่ ข.27 เพิ่มรายการสาเหตุการตายของสุกร

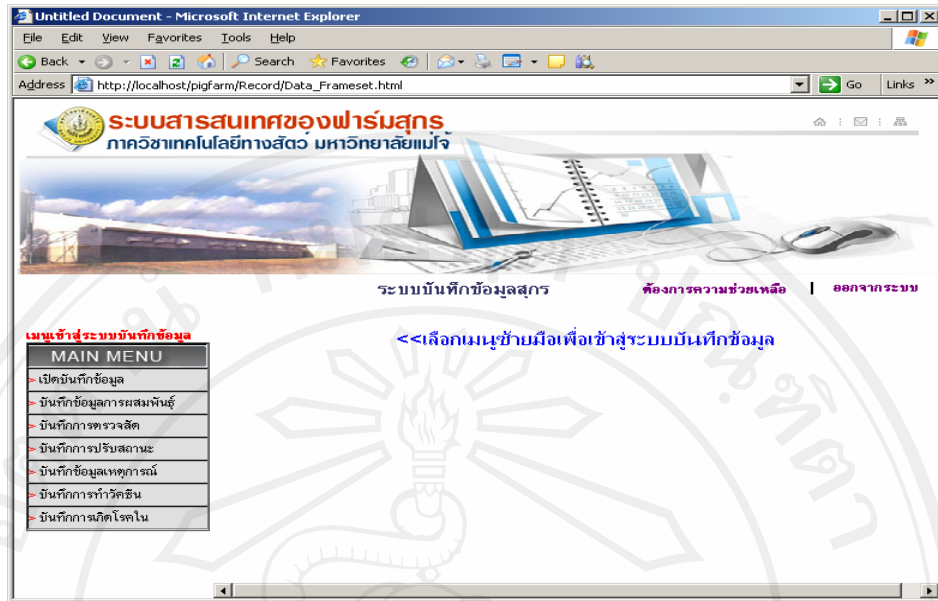


รูปที่ ข.28 แก้ไขรายการสาเหตุการตายสุกร

จากเมนูผู้ดูแลระบบจะมีผู้เข้ามาใช้งานแก้ไข เพิ่มรายการได้ต้องเป็นผู้ใช้ในระดับ Admin ที่ถูกกำหนดไว้ในระบบข้อมูลพื้นฐานระบบฐานข้อมูล เท่านั้น เสร็จจากทำรายการต่างในระบบผู้ดูแลระบบแล้ว ให้ทำการคลิก เมนู ออกจากระบบ มุมบนด้านขวาของโปรแกรมเพื่อเข้าสู่หน้าจอเมนูหลักในการเข้าใช้งานส่วนอื่นของระบบต่อไป

ข.2 ส่วนของงานบันทึกข้อมูลสุกร

เมื่อผู้ใช้เลือกเมนูส่วนของงานบันทึกข้อมูลสุกรก็จะเข้าสู่หน้าจอระบบบันทึกข้อมูลสุกร ดังแสดงในรูปที่ ข.29 และ จะมีเมนูให้เลือกเข้าไปจัดการกับข้อมูลพื้นฐานในระบบฐานข้อมูลดังนี้



รูปที่ ข.29 หน้าจอเข้าสู่ระบบบันทึกข้อมูลสุกร

ข.2.1 เลือกเมนูเปิดบันทึกข้อมูลสุกร

แสดงฟอร์มเปิดบันทึกข้อมูลสุกร ดังรูปที่ ข.30

ระบบบันทึกข้อมูลสุกร ต้องการความช่วยเหลือ ออกจากระบบ

ฟอร์มเปิดบันทึกข้อมูลสุกร

เบอร์รูป	<input type="text"/>	วันที่เกิด	1 - มกราคม - 2550
เบอร์แม่	<input type="text"/>	เบอร์พ่อ	<input type="text"/>
วันที่ย้ายเข้า	1 - มกราคม - 2550	สายพันธุ์	ลูกผสม 3 สายเลือด
ตำแหน่งย้าย	<input type="text"/>	ตำแหน่งขา	<input type="text"/>
แหล่งที่มา	เกิดจากฟาร์มผสมเอง	เพศ	เพศผู้ ครอบ-ตัดรังที่ห้อง 0
สถานะ	- ไม่ระบุ -	น้ำหนัก	0.00
สาเหตุการตาย	- ไม่ระบุ -	การเกิดโรค	- ไม่ระบุ -

รูปที่ ข.30 ฟอร์มเปิดบันทึกข้อมูลสุกร

จากฟอร์มเปิดบันทึกข้อมูลสุกรเป็นฟอร์มที่ใช้เก็บข้อมูลสุกรที่อยู่ในฟาร์มเองหรือนำมาจากที่อื่นแล้วนำมาเลี้ยงในฟาร์มเพื่อเลี้ยงขายหรือขุนเป็นพ่อแม่พันธุ์จะมีช่องให้ป้อนข้อมูลดังนี้

- เบอร์หู เป็นส่วนข้อมูลพื้นฐานของสุกรตั้งแต่แรกเกิด จะถูกติดรหัสประจำตัวสุกรเสมอให้ป้อนรหัสนี้ในช่องเบอร์หู
- วันที่เกิด เป็นวันเดือนปี ที่สุกรคลอดจากแม่
- เบอร์แม่ เป็นรหัสประจำตัวสุกรที่เป็นแม่ของตัวเอง
- เบอร์พ่อ เป็นรหัสประจำตัวสุกรที่นำมาผสมกับแม่พันธุ์ของตัวเอง
- วันที่ย้ายเข้า เป็นวันเดือนปี ที่ได้นำสุกรเข้ามาเลี้ยงในฟาร์ม หรือเกิดที่ฟาร์มเอง ต้องป้อนข้อมูลข้อมูลนี้ทุกตัว
- สายพันธุ์ เป็นสายพันธุ์สุกรที่นำเข้ามาเลี้ยงในฟาร์มหรือผสมเองจากฟาร์มถ้าเป็นลูกสุกรผสมมาสามสายพันธุ์แล้วจะเลือก-ไม่ระบุ-
- เต้านมซ้าย เต้านมขวา เป็นจำนวนเต้านมของตัวเองตั้งแต่แรกเกิด
- แหล่งที่มา เป็นแหล่งที่สุกรเกิดที่อื่น ไม่ใช่ในฟาร์มเราเองแล้วนำเข้ามาเลี้ยง
- เพศ ระบุเพศสุกรตัวผู้หรือตัวเมีย
- ครอก-ครั้งที่ท้อง ระบุจำนวนลำดับที่ท้องของแม่พันธุ์ ตอนเกิด
- สถานะ ระบุสถานะสุกรตอนที่นำเข้าระบบฐานข้อมูล คือสุกรที่นำเข้ามาหรือเกิดที่ฟาร์มเอง เป็นสุกรอยู่ในสถานะไหนเช่น พ่อพันธุ์ แม่พันธุ์ หรือสุกรแรกเกิด
- น้ำหนัก ป้อนข้อมูลน้ำหนักสุกรนะวันที่เกิด นำเข้าฟาร์ม และช่วงที่เปลี่ยนสถานะ
- สาเหตุการตาย จะระบุสุกรแรกเกิดตอนที่แรกคลอด
- การเกิดโรค จะระบุสุกรแรกเกิดตอนที่แรกคลอด
- หมายเหตุ จะระบุประกอบได้จากการสังเกตตัวสุกร ที่ผิดปกติหรือผู้ดูแลให้ข้อมูลเพิ่มเติม

สังเกตถ้าป้อนข้อมูลที่สำคัญไม่ครบ ฟอร์มเปิดบันทึกข้อมูลจะแจ้งเตือนดังรูปที่ ข.31

Untitled Document - Microsoft Internet Explorer

File Edit View Favorites Tools Help

Back Forward Stop Search Favorites Go Links

Address http://localhost/pigfarm/Record/Data_Frameset.html

ระบบสารสนเทศของฟาร์มสุกร
ภาควิชาเทคโนโลยีทางสัตว มหาวิทยาลัยแม่โจ้

ระบบบันทึกข้อมูลสุกร [ต้องการความช่วยเหลือ](#) | [ออกจากระบบ](#)

เมนูเข้าสู่ระบบบันทึกข้อมูล

MAIN MENU

- > เปิดบันทึกข้อมูล
- > บันทึกข้อมูลการผสมพันธุ์
- > บันทึกการตรวจโรค
- > บันทึกการปรับสถานะ
- > บันทึกข้อมูลเหตุการณ์
- > บันทึกการทำวัคซีน
- > บันทึกการเกิดโรคใน

ฟอร์ม เปิดบันทึกข้อมูลสุกร
กรณียบันทึกข้อมูลสุกร

ชื่อ

เบอร์

วันที่ย้ายเข้า 1 - มกราคม - 2550

เดือน

ปี

สถานที่มา เกิดจากฟาร์มผสมเอง

สถานะ - ไม่ระบุ -

วันที่เกิด 1 - มกราคม - 2550

เบอร์ฟาร์ม

สายพันธุ์ ลูกผสม 3 สายเลือด

เดือน

ปี

เพศ เพศผู้

น้ำหนัก 0.00

รูปที่ ข.31 ฟอร์มเปิดบันทึกข้อมูลสุกรที่ป้อนข้อมูล ไม่ครบ

ข.2.2 เลือกเมนูบันทึกข้อมูลการผสมพันธุ์สุกร

แสดงฟอร์มเปิดบันทึกข้อมูลผสมพันธุ์สุกร ดังรูปที่ ข.32

Untitled Document - Microsoft Internet Explorer

File Edit View Favorites Tools Help

Back Forward Stop Search Favorites Go Links

Address http://localhost/pigfarm/Record/Data_Frameset.html

ระบบสารสนเทศของฟาร์มสุกร
ภาควิชาเทคโนโลยีทางสัตว มหาวิทยาลัยแม่โจ้

ระบบบันทึกข้อมูลสุกร [ต้องการความช่วยเหลือ](#) | [ออกจากระบบ](#)

เมนูเข้าสู่ระบบบันทึกข้อมูล

MAIN MENU

- > เปิดบันทึกข้อมูล
- > บันทึกข้อมูลการผสมพันธุ์
- > บันทึกการตรวจโรค
- > บันทึกการปรับสถานะ
- > บันทึกข้อมูลเหตุการณ์
- > บันทึกการทำวัคซีน
- > บันทึกการเกิดโรคใน

ฟอร์ม บันทึกการผสมพันธุ์สุกร

วันที่ผสม 1 - มกราคม - 2550

สถานะ -

กรณณาเลือกแม่พันธุ์

- 1183
- 0418
- 1017
- 0069
- 0923
- 0070

กรณณาเลือกพ่อพันธุ์

- 40210
- 49212
- 0000
- 6162
- 10538
- 00695

รูปที่ ข.32 ฟอร์มบันทึกการผสมพันธุ์สุกร

จากฟอร์มบันทึกการผสมพันธุ์สุกร จะแสดงข้อมูลแม่พันธุ์ และพ่อพันธุ์ขึ้นมาให้
ระบุ วันเดือนปีที่ ผสมพันธุ์ แล้วเลือกเบอร์แม่พันธุ์ พ่อพันธุ์ที่จับคู่กันผสมพันธุ์

ข.2.3 เลือกเมนูบันทึกการตรวจคัด

แสดงฟอร์มบันทึกการตรวจคัดสุกร ดังรูปที่ ข.33

ระบบสารสนเทศของฟาร์มสุกร
ภาควิชาเทคโนโลยีทางสัตว มหาวชิวิทยาลัยแม่โจ้

ระบบบันทึกข้อมูลสุกร ต้องการความช่วยเหลือ ออกจากระบบ

เมนูลัดระบบบันทึกข้อมูล

MAIN MENU

- > เปิดบันทึกข้อมูล
- > บันทึกข้อมูลการผสมพันธุ์
- > บันทึกการตรวจคัด
- > บันทึกการปรับสถานะ
- > บันทึกข้อมูลเหตุการณ์
- > บันทึกการกำวัดชิ้น
- > บันทึกการเกิดโรค

แสดงข้อมูลเฉพาะ : ตุลาคม - 2551 แสดงข้อมูล

รหัสแม่พันธุ์	วันที่ผสม	ตรวจคัด 21	ตรวจคัด 42	ตรวจคัด 63
0395	1-1-2550	ป้อนข้อมูล	ป้อนข้อมูล	ป้อนข้อมูล
0069	1-1-2550	ป้อนข้อมูล	ป้อนข้อมูล	ป้อนข้อมูล
1183	1-1-2550	วันที่ตรวจ : 1-1-2550 ผลการตรวจ : ไม่เป็นสัด วันคลอด : 1-1-2550		

รูปที่ ข.33 การเลือกเข้าสู่ฟอร์มการตรวจคัดสุกร

จากฟอร์มบันทึกการตรวจคัด ให้เลือกเดือนปีที่มีการผสมพันธุ์สุกรแล้วต้องการ
ตรวจคัดสุกร แล้วเลือกแสดงข้อมูล ระบบจะแสดงข้อมูลสุกรที่มีการผสมพันธุ์ในเดือนนั้น
ออกมาแล้วเลือกตารางที่จะตรวจคัดว่าจะตรวจคัดสุกรในระยะไหนตามลำดับ ถ้าระยะ
ไหนมีการบันทึกการตรวจคัดไปแล้วจะแสดงข้อมูลการตรวจขึ้นมามีดังรูปที่ ข.36 ถ้าให้
ป้อนข้อมูลก็แสดงว่ายังไม่มีการตรวจคัด ซึ่งแต่ละช่วงของการตรวจคัดก็จะมีฟอร์มขึ้นมา
ให้ป้อนข้อมูลดังรูปที่ ข.34 และรูปที่ ข.35

Untitled Document - Microsoft Internet Explorer
Address: http://localhost/pigfarm/Record/Data_Frameset.html

ระบบสารสนเทศของฟาร์มสุกร
ภาควิชาเทคโนโลยีทางสัตว มหาวิทยาลัยแม่โจ้

ระบบบันทึกข้อมูลสุกร ต้องการความช่วยเหลือ | ออกจากระบบ

บันทึกตรงสัปดาห์ 21 วัน

เมนูเข้าสู่ระบบบันทึกข้อมูล

MAIN MENU

- > เปิดบันทึกข้อมูล
- > บันทึกข้อมูลการผสมพันธุ์
- > บันทึกการตรวจสัปดาห์
- > บันทึกการปรับสถานะ
- > บันทึกข้อมูลเหตุการณ์
- > บันทึกการทำวัคซีน
- > บันทึกการเกิดโรคใน

วันที่ตรวจ : 1 - ตุลาคม - 2551

กำหนดวันคลอด : 1 - ตุลาคม - 2551

ผลการตรวจ : ไม่เป็นสัปดาห์

หมายเหตุ :

รูปที่ ข.34 ฟอรัมบันทึกการตรวจสัปดาห์ 21 วัน

Untitled Document - Microsoft Internet Explorer
Address: http://localhost/pigfarm/Record/Data_Frameset.html

ระบบสารสนเทศของฟาร์มสุกร
ภาควิชาเทคโนโลยีทางสัตว มหาวิทยาลัยแม่โจ้

ระบบบันทึกข้อมูลสุกร ต้องการความช่วยเหลือ | ออกจากระบบ

บันทึกตรงสัปดาห์ 42 วัน

MAIN MENU

- > เปิดบันทึกข้อมูล
- > บันทึกข้อมูลการผสมพันธุ์
- > บันทึกการตรวจสัปดาห์
- > บันทึกการปรับสถานะ
- > บันทึกข้อมูลเหตุการณ์
- > บันทึกการทำวัคซีน
- > บันทึกการเกิดโรคใน

วันที่ตรวจ : 1 - ตุลาคม - 2551

ผลการตรวจ : ไม่เป็นสัปดาห์

หมายเหตุ :

รูปที่ ข.35 ฟอรัมบันทึกการตรวจสัปดาห์ 42

ระบบสารสนเทศของฟาร์มสุกร
ภาควิชาเทคโนโลยีทางสัตว มหวิทยาลัยแม่โจ้

ระบบบันทึกข้อมูลสุกร ต้องการความช่วยเหลือ | ออกจากระบบ

ตารางบันทึกการตรวจคัด

แสดงข้อมูลเฉพาะ : ตุลาคม - 2551 แสดงข้อมูล

รหัสแม่พันธุ์	วันที่ผสม	ตรวจคัด 21	ตรวจคัด 42	ตรวจคัด 63
0163	4-2-2551	วันที่ตรวจ : 25-2-2551 ผลการตรวจ : ท้อง หมายเหตุ : นานาขาด วันคลอด : 29-5-2551	วันที่ตรวจ : 18-3-2551 ผลการตรวจ : ท้อง	วันที่ตรวจ : 8-4-2551 ผลการตรวจ : ท้อง
0247	9-2-2551	วันที่ตรวจ : 2-3-2551	วันที่ตรวจ : 23-3-2551	วันที่ตรวจ : 13-4-2551

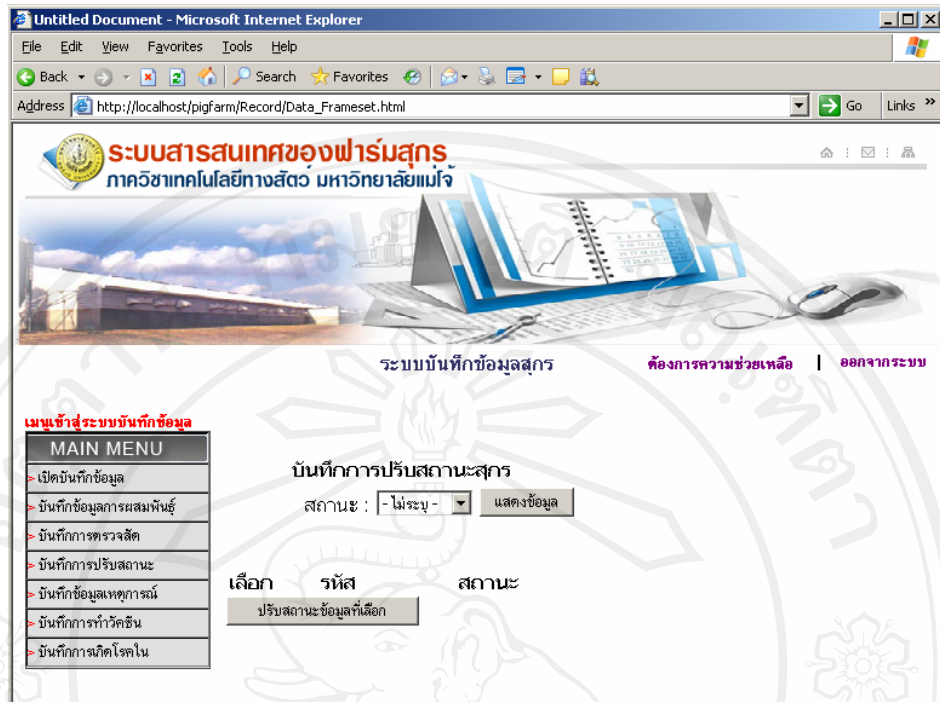
MAIN MENU

- > เปิดบันทึกข้อมูล
- > บันทึกข้อมูลการผสมพันธุ์
- > บันทึกการตรวจคัด
- > บันทึกการปรับสถานะ
- > บันทึกข้อมูลเหตุการณ์
- > บันทึกการทำวัคซีน
- > บันทึกการเกิดโรค

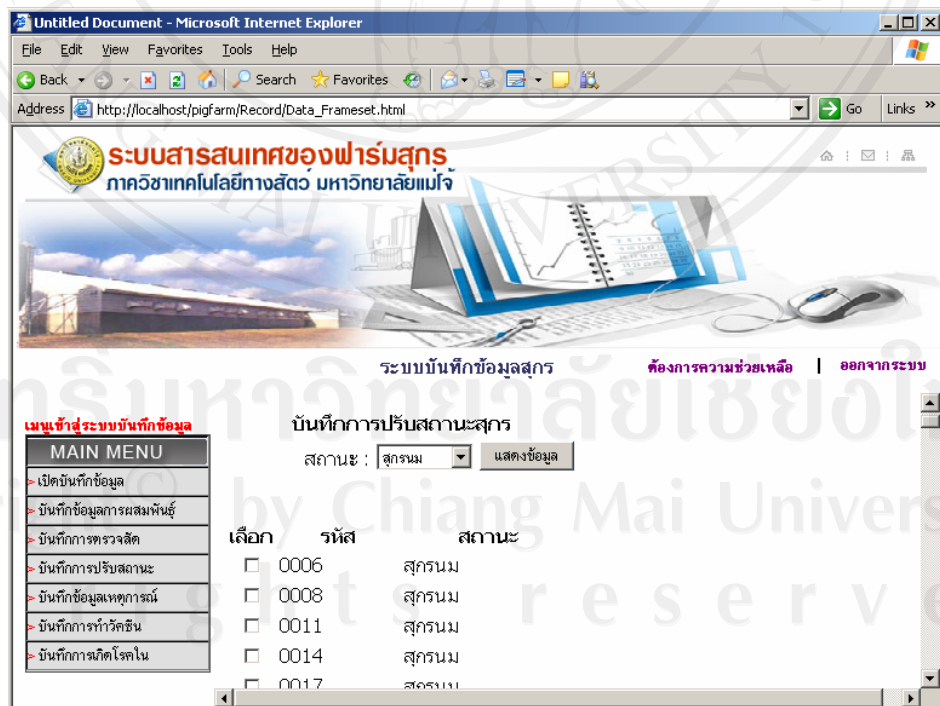
รูปที่ ข.36 ตารางบันทึกข้อมูลการตรวจคัดสุกร

ข.2.3 เลือกเมนูบันทึกการปรับสถานะสุกร

แสดงฟอร์มบันทึกการตรวจคัดสุกร ดังรูปที่ ข.37 ให้เลือกสถานะสุกรที่จะปรับสถานะขึ้นมา คลิกปุ่มแสดงข้อมูล ก็จะมีรายการสุกรแสดงขึ้นมาให้เลือกปรับสถานะดังรูปที่ ข.38 ให้เลือกเบอร์สุกรที่ถึงเวลาปรับสถานะ จากรุ่นสู่อีกรุ่น แล้วคลิก ปรับสถานะสุกร เข้าสู่การป้อนข้อมูลสถานะใหม่ให้สุกรที่เราเลือก ดังรูปที่ ข.39 โดยจะมีข้อมูลน้ำหนักสุกร ในช่วงที่เปลี่ยนสถานะ และระบุสถานะที่จะเปลี่ยนไปของสุกร แล้วคลิกปุ่ม บันทึกข้อมูลสุกร



รูปที่ ข.37 หน้าจอเลือกแสดงข้อมูลเพื่อปรับสถานะสุกร

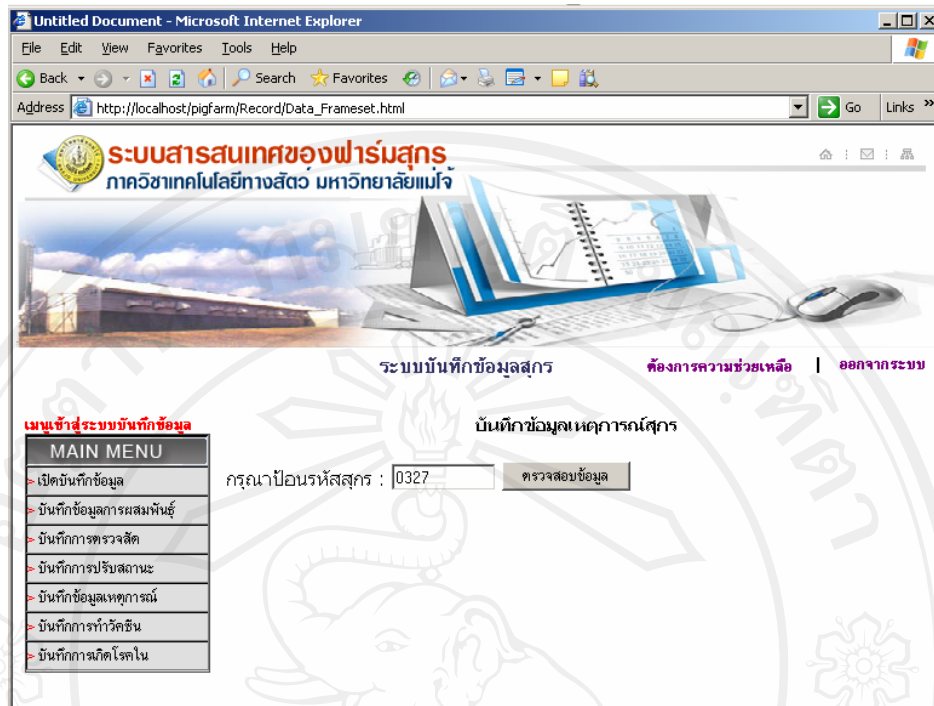


รูปที่ ข.38 หน้าจอแสดงข้อมูลเพื่อเลือกปรับสถานะสุกร

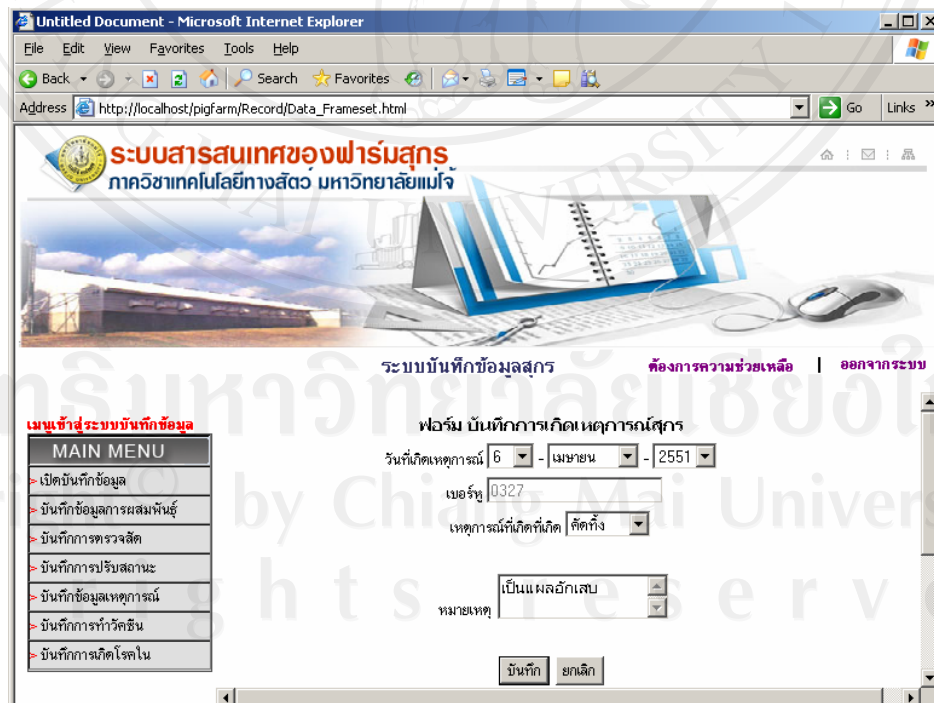
รูปที่ ข.39 ฟอรมการบันทึกการปรับสถานะสุกร

ข.2.5 เลือกเมนูบันทึกเหตุการณ์สุกร

แสดงฟอร์มบันทึกเหตุการณ์สุกร ดังรูปที่ ข.40 ให้ป้อนรหัสสุกรแล้วคลิกปุ่มตรวจสอบข้อมูล ระบบจะทำการตรวจสอบข้อมูลสุกรตามรหัสที่ป้อนในระบบฐานข้อมูลว่ามีสุกรที่ป้อนรหัสเพื่อบันทึกเหตุการณ์นั้นมีอยู่ในฐานข้อมูลหรือไม่ ถ้าไม่มีจะถูกแจ้งเตือนให้ทราบถ้ามีก็จะเข้าฟอร์มบันทึกเหตุการณ์สุกรในรหัสสุกรที่ป้อนนั้นดังรูปที่ ข.41



รูปที่ ข.40 หน้าจอตรวจสอบข้อมูลเพื่อเข้าสู่ระบบบันทึกข้อมูลเหตุการณ์



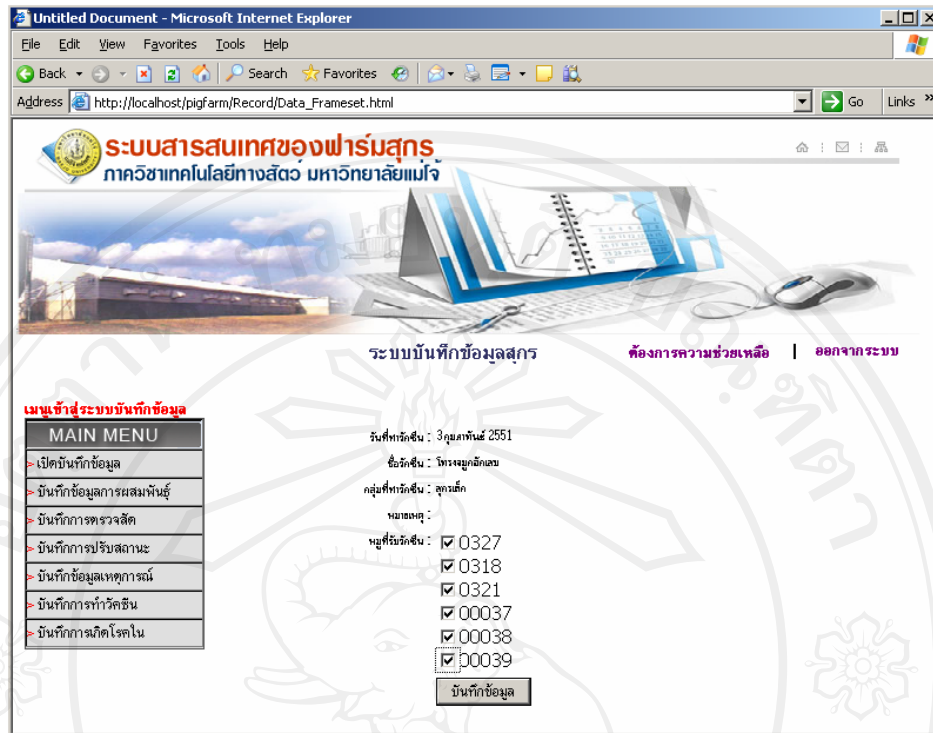
รูปที่ ข.41 ฟอร์มบันทึกการเกิดเหตุการณ์สุกร

จากฟอร์มบันทึกเหตุการณ์สุกรที่ตรวจสอบแล้วว่ามีความผิดปกติ ก็จะเข้าสู่ระบบบันทึกข้อมูลเหตุการณ์ที่เกิดกับสุกรนั้น โดยระบุ วันเดือนปี ที่เกิดเหตุการณ์ แล้วเลือกเหตุการณ์ที่เกิดกับสุกร อธิบายข้อมูลเพิ่มเติมในช่องหมายเหตุ แล้วเลือกบันทึก เพื่อบันทึกข้อมูลลงในระบบ

ข.2.6 เลือกเมนูบันทึกการทำวัคซีนสุกร

แสดงฟอร์มบันทึกการทำวัคซีนสุกร ดังรูปที่ ข.42 ให้เลือก วันเดือนปีที่ทำวัคซีน แล้วเลือกวัคซีนที่จะทำในช่องชนิดวัคซีน ระบากลุ่มสุกรที่จะทำวัคซีน อธิบายเหตุผล แล้วคลิกปุ่มบันทึก ระบบจะแสดงกลุ่มสุกรที่เลือกจะทำวัคซีนขึ้นดังรูปที่ ข.43

รูปที่ ข.42 หน้าจอฟอร์มบันทึกการทำวัคซีน



รูปที่ ข.43 หน้าจอเลือกข้อมูลที่บันทึกการทำวัคซีน

จากการแสดงข้อมูลกลุ่มสุกรที่จะทำวัคซีน ให้เลือกสุกรตามรหัส ที่ต้องการทำวัคซีนแล้วทำการบันทึกข้อมูล เสร็จสิ้นการบันทึกการทำวัคซีน

ข.2.7 เลือกเมนูบันทึกการเกิดโรคลในสุกร

แสดงฟอร์มบันทึกการเกิดโรคลในสุกร ดังรูปที่ ข.44 ให้ป้อนรหัสสุกรแล้วคลิกปุ่มตรวจสอบข้อมูล ระบบจะทำการตรวจสอบข้อมูลสุกรตามรหัสที่ป้อนในระบบฐานข้อมูลว่ามีสุกรที่ป้อนรหัสเพื่อบันทึกเหตุการณ์นั้นมีอยู่ในฐานข้อมูลหรือไม่ ถ้าไม่มีจะถูกแจ้งเตือนให้ทราบถ้ามีก็จะเข้าฟอร์มบันทึกการเกิดโรคลในสุกรรหัสที่ป้อนนั้นดังรูปที่ ข.45

Untitled Document - Microsoft Internet Explorer
 Address http://localhost/pigfarm/Record/Data_Frameset.html

ระบบสารสนเทศของฟาร์มสุกร
 ภาควิชาเทคโนโลยีทางสัตว มหาวิทยาลัยแม่โจ้

ระบบบันทึกข้อมูลสุกร ต้องการความช่วยเหลือ | ออกจากระบบ

เมนูเข้าสู่ระบบบันทึกข้อมูล

MAIN MENU

- > เปิดบันทึกข้อมูล
- > บันทึกข้อมูลการผสมพันธุ์
- > บันทึกการตรวจสัตว์
- > บันทึกการปรับสถานะ
- > บันทึกข้อมูลเหตุการณ์
- > บันทึกการทำวัคซีน
- > บันทึกการเกิดโรค

บันทึกการรักษา-เกิดโรคสุกร

กรุณาป้อนรหัสหมู่ : 0326

รูปที่ ข.44 การตรวจสอบข้อมูลเพื่อเข้าสู่การบันทึก

Untitled Document - Microsoft Internet Explorer
 Address http://localhost/pigfarm/Record/Data_Frameset.html

ระบบสารสนเทศของฟาร์มสุกร
 ภาควิชาเทคโนโลยีทางสัตว มหาวิทยาลัยแม่โจ้

ระบบบันทึกข้อมูลสุกร ต้องการความช่วยเหลือ | ออกจากระบบ

เมนูเข้าสู่ระบบบันทึกข้อมูล

MAIN MENU

- > เปิดบันทึกข้อมูล
- > บันทึกข้อมูลการผสมพันธุ์
- > บันทึกการตรวจสัตว์
- > บันทึกการปรับสถานะ
- > บันทึกข้อมูลเหตุการณ์
- > บันทึกการทำวัคซีน
- > บันทึกการเกิดโรค

ฟอร์ม บันทึกการเกิดโรคในสุกร

วันที่เกิดโรค 1 - มกราคม 2550

เบอร์หมู 0326

ชนิดของโรคที่เกิด - ไม่ระบุ -

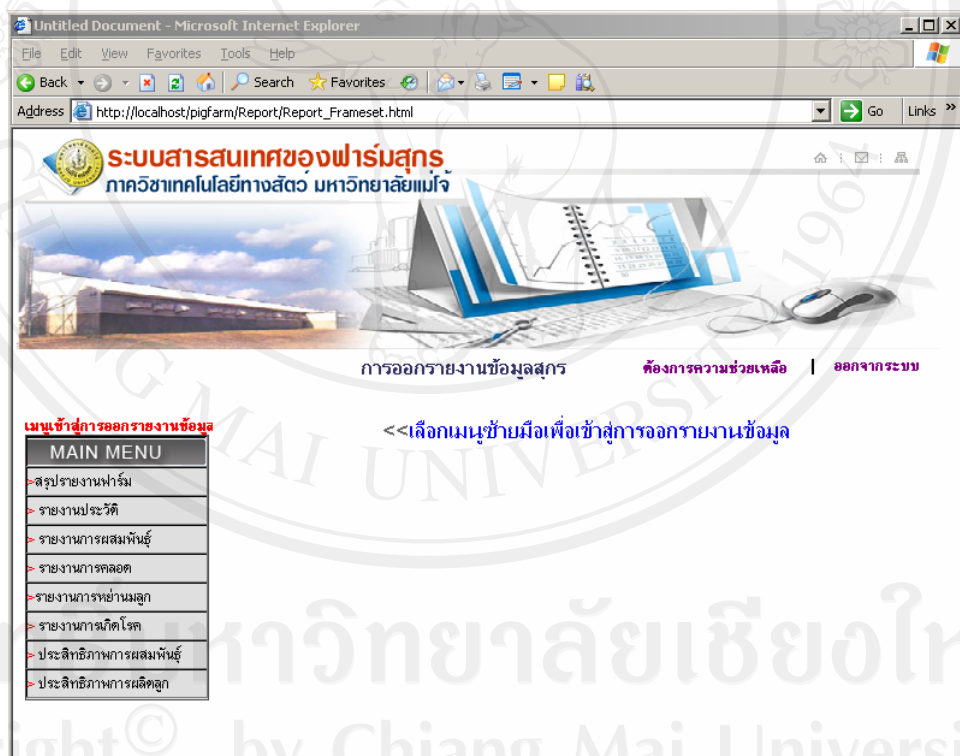
หมายเหตุ

รูปที่ ข.45 หน้าจอฟอร์มบันทึกการเกิดโรคในสุกร

จากฟอร์มบันทึกเหตุการณ์สุกรที่ตรวจสอบแล้วว่ามีความผิดปกติ ก็จะเข้าสู่ระบบบันทึกข้อมูลเหตุการณ์ที่เกิดกับสุกรนั้น โดยระบุ วันเดือนปี ที่เจอสุกรเกิดโรค แล้วเลือกชนิดของอาการโรคที่เกิดกับสุกร อธิบายข้อมูลเพิ่มเติมในช่องหมายเหตุ แล้วเลือกบันทึก เพื่อบันทึกข้อมูลลงในระบบเสร็จจากทำรายการต่างๆในระบบการบันทึกข้อมูลแล้ว ให้ทำการคลิก เมนู ออกจากระบบ มุมบนด้านขวาของโปรแกรมเพื่อเข้าสู่หน้าจอเมนูหลักในการเข้าใช้งานส่วนอื่นของระบบต่อไป

ข.3 ส่วนของการออกรายงานข้อมูลสุกร

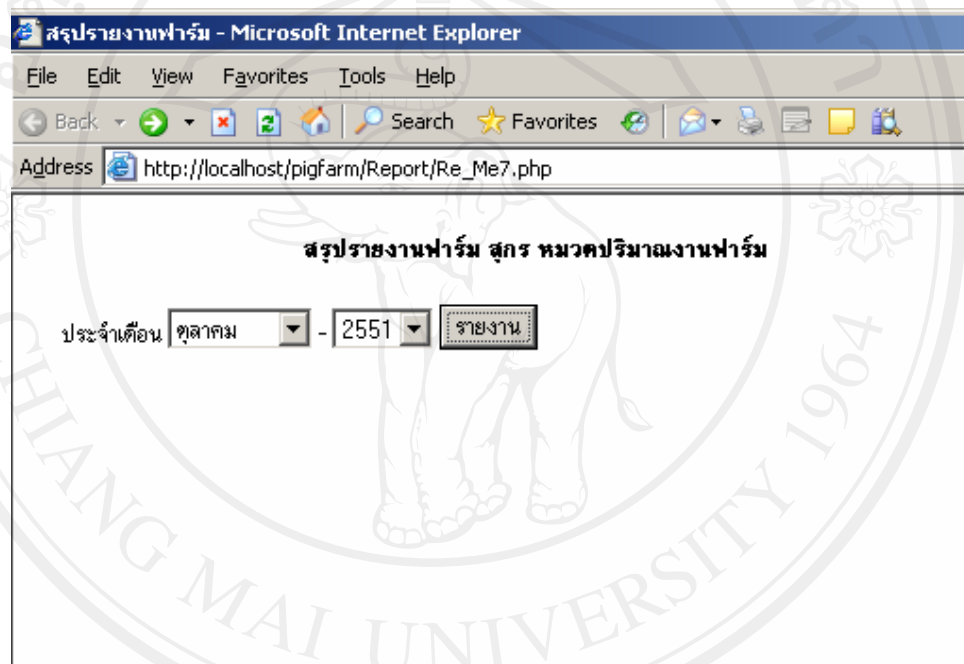
เมื่อผู้ใช้เลือกเมนูส่วนของการออกรายงานข้อมูลสุกรก็จะเข้าสู่หน้าจอรายงานข้อมูลสุกร ดังแสดงในรูปที่ ข.46 และ จะมีเมนูให้เลือกเข้าไปจัดการกับการรายงานในระบบฐานข้อมูลดังนี้



รูปที่ ข.46 หน้าจอเข้าสู่ส่วนของการออกรายงานข้อมูลสุกร

ข.3.1 เลือกเมนูสรุปรายงานฟาร์ม

แสดงรายงานสรุปข้อมูลสุกร ดังรูปที่ ข.47 จะเป็นการออกรายงานข้อมูลสุกร ประจำเดือน ให้เลือก เดือนปี ที่จะให้ออกรายงาน แล้วคลิกปุ่มรายงาน ระบบก็จะแสดงรายงานสรุป ประจำเดือนให้ดังตารางในรูปที่ ข.48 ถ้าต้องการรายงานพิมพ์เป็นเอกสารก็ให้เลือกเมนู File > Print ในเมนู Internet Explorer เพื่อพิมพ์รายงาน ทางเครื่องพิมพ์



รูปที่ ข.47 การเลือกออกรายงาน

Print Preview

Print... Page 1 of 1 75% Help Close

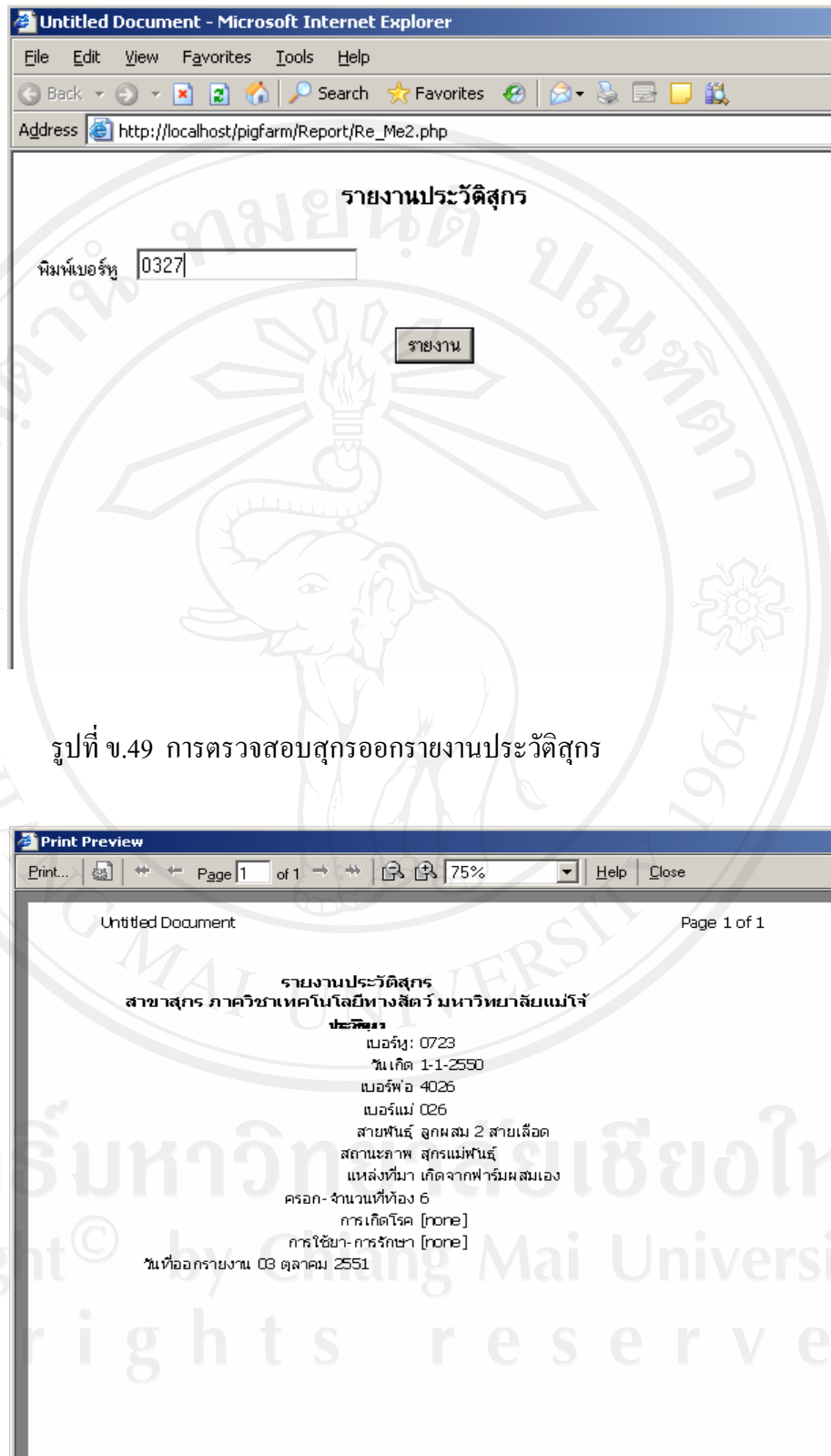
Untitled Document Page 1 of 1

สรุปรายงานฟาร์ม สุกกร สาขาสุกร ภาควิชาเทคโนโลยีทางสัตว์ มหาวิทยาลัยแม่โจ้			
สรุปรายงานฟาร์ม มีนาคม-2551			
ตาราง	จำนวน(ตัว)	ตาราง	จำนวน(ตัว)
สรุป			
แม่สุกร รดอชก	9	ชน. ลุสมิชีวิต	115
แม่สุกร รห่าแม่	9	ชน. ลุสรห่าแม่	77
แม่สุกร รคตม	0		
สุกรซาง		สุกรทาง	
สุกรแม่	0	สุกรแม่	1
สุกรเด็ก	0	สุกรเด็ก	0
สุกรรุ่น	0	สุกรรุ่น	0
สุกรขุน	2	สุกรขุน	13
พ่อพันธุ์	0	พ่อพันธุ์	0
แม่พันธุ์	0	แม่พันธุ์	0
อ้างอิงเอกสาร		สุกรคักตั้ง	
สุกรแม่-สุกรเด็ก	77	สุกรแม่	2
สุกรเด็ก-สุกรรุ่น	206	สุกรเด็ก	0
สุกรรุ่น-สุกรขุน	0	สุกรรุ่น	0
สุกรขุน-พ่อ-แม่พันธุ์	0	สุกรขุน	0
		พ่อพันธุ์	0
		แม่พันธุ์	0
วันที่ออกรายงาน 03 ตุลาคม 2551			

รูปที่ ข.48 การออกรายงาน สรุปรายงานฟาร์มสุกรทางเครื่องพิมพ์

ข.3.2 เลือกเมนูรายงานประวัติสุกร

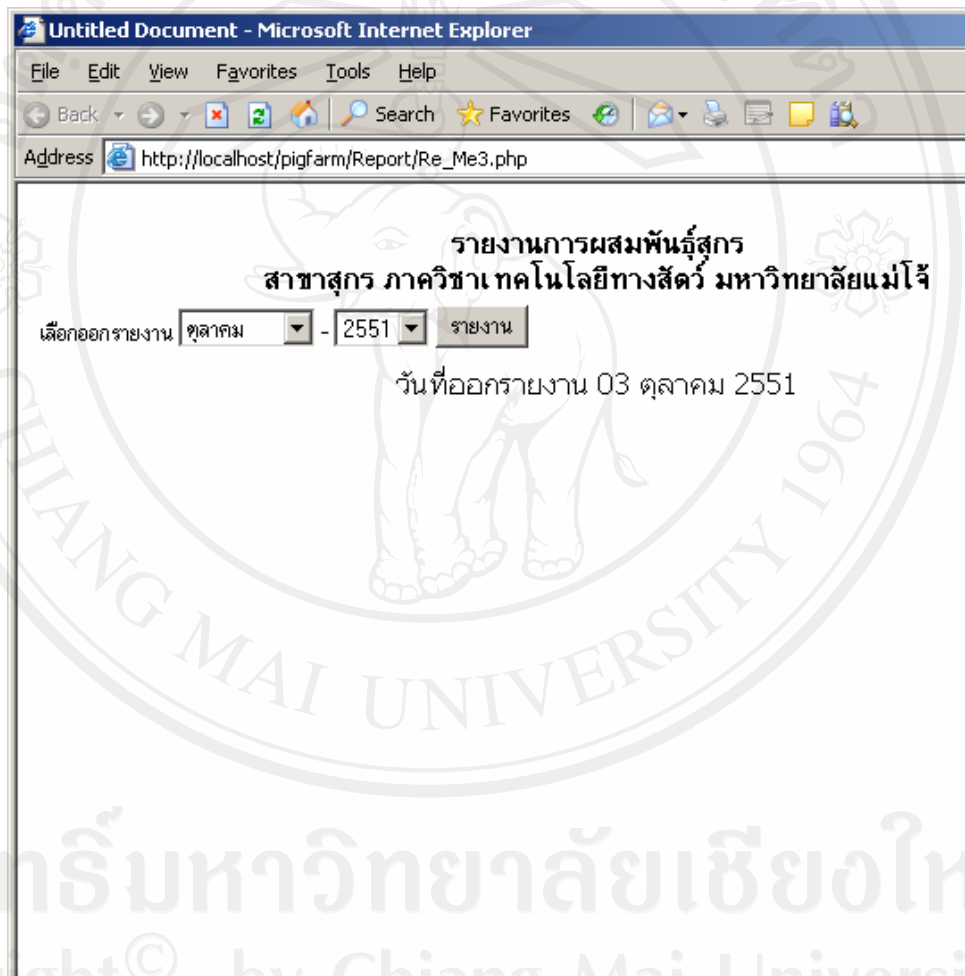
เข้าสู่หน้าจอแสดงการตรวจสอบสุกรออกรายงานประวัติสุกรดังรูปที่ ข.49 ให้ป้อนรหัสสุกรแล้วคลิกปุ่มตรวจสอบข้อมูล ระบบจะทำการตรวจสอบข้อมูลสุกรตามรหัสที่ป้อนในระบบฐานข้อมูลว่ามีสุกรที่ป้อนรหัสเพื่อขอคูประวัตินั้นมีอยู่ในฐานข้อมูลหรือไม่ ถ้าไม่มีจะถูกแจ้งเตือนให้ทราบถ้ามีก็จะเข้าสู่หน้าจอแสดงประวัติสุกรจากรหัสสุกรที่ต้องการทราบประวัตินั้นดังรูปที่ ข.50 และถ้าสุกรมีรหัสซ้ำกันก็จะแสดงออกมาทั้งหมด ทั้งนี้สุกรบางฟาร์มอาจมีรหัสที่เหมือนกันแต่จะมีสถานะที่ต่างกันอยู่ ถ้าต้องการรายงานพิมพ์เป็นเอกสารก็ให้เลือกเมนู File > Print ในเมนู Internet Explorer เพื่อพิมพ์รายงาน ทางเครื่องพิมพ์



รูปที่ ข.50 การออกรายงานประวัติสุกรทางเครื่องพิมพ์

ข.3.3 เลือกเมนูรายงานประวัติสุกร

แสดงหน้าจอให้เลือกช่วงของ วันเดือนปี ที่ผสมสุกรดังรูปที่ ข.51 แล้ว คลิก ปุ่ม รายงาน ระบบจะแสดงข้อมูลการผสมพันธุ์ในเดือนนั้น ดังรูปที่ ข.52 ถ้าต้องการรายงานพิมพ์เป็นเอกสารก็ให้เลือกเมนู File > Print ในเมนู Internet Explorer เพื่อพิมพ์รายงาน ทางเครื่องพิมพ์



รูปที่ ข.51 หน้าจอการเลือกออกรายงานการผสมพันธุ์สุกร

Print Preview

Print... Page 1 of 1 50%

UnCoded Document Page 1 of 1

รายงานการสัมพันธรัฐ
สาขาสุทธศาสตร์เทคโนโลยีทางสัตวศาสตร์ มหาวิทยาลัยแม่โจ้

ปีงบประมาณ 2551

รายงานการสัมพันธรัฐ ปีงบประมาณ-2551

ลำดับ	ว.ป.ค.ค.	งบ.ร.บ.	งบ.ร.บ.	ลำดับ	โครงการ	ปีงบประมาณ
1	12-12-2550	0230	5	โครงการ	3-1-2551	5-4-2551
					ผลการวิจัย : ว่าง	
					งบประมาณ : ว่าง	
					วันที่ : 24-1-2551	
					ผลการวิจัย : ว่าง	
					วันที่ : 14-2-2551	
					ผลการวิจัย : ว่าง	
2	20-12-2550	0923	6	โครงการ	10-1-2551	13-4-2551
					ผลการวิจัย : ว่าง	
					งบประมาณ : ว่าง	
					วันที่ : 30-1-2551	
					ผลการวิจัย : ว่าง	
					วันที่ : 20-2-2551	
					ผลการวิจัย : ว่าง	
3	26-12-2550	0247	4	โครงการ	16-1-2551	19-4-2551
					ผลการวิจัย : ว่าง	
					งบประมาณ : ว่าง	
					วันที่ : 6-2-2551	
					ผลการวิจัย : ว่าง	
					วันที่ : 26-2-2551	
					ผลการวิจัย : ว่าง	
4	29-12-2550	0723	6	โครงการ	19-1-2551	22-4-2551
					ผลการวิจัย : ว่าง	
					งบประมาณ : ว่าง	
					วันที่ : 9-2-2551	
					ผลการวิจัย : ว่าง	
					วันที่ : 28-2-2551	
					ผลการวิจัย : ว่าง	
5	31-12-2550	0399	4	โครงการ	19-1-2551	24-4-2551
					ผลการวิจัย : ว่าง	
					งบประมาณ : ว่าง	
					วันที่ : 9-2-2551	
					ผลการวิจัย : ว่าง	
					วันที่ : 28-2-2551	
					ผลการวิจัย : ว่าง	

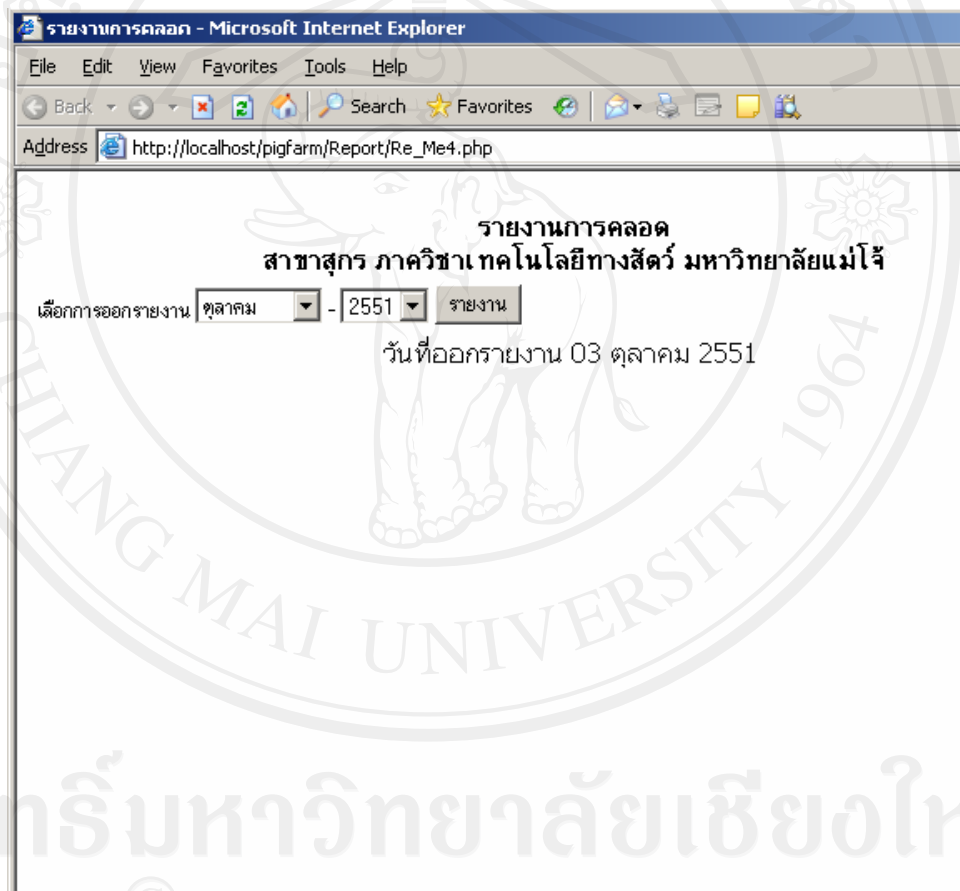
วันที่ออกรายงาน 03 ตุลาคม 2551

http://localhost/pigfarm/Report/Re_Me3.php 3/10/2551

รูปที่ ข.52 การออกรายงานข้อมูลการสัมพันธรัฐทางเครื่องพิมพ์

ข.3.4 เลือกเมนูรายงานการคลอดสุกร

แสดงหน้าจอให้เลือกช่วงของ วันเดือนปี ที่สุกรคลอดหรือเกิด ดังรูปที่ ข.53 แล้วคลิก ปุ่มรายงาน ระบบจะแสดงข้อมูลการคลอดของสุกรในช่วงเดือนนั้น ดังรูปที่ ข.54 ถ้าต้องการรายงานพิมพ์เป็นเอกสารก็ให้เลือกเมนู File > Print ในเมนู Internet Explorer เพื่อพิมพ์รายงาน ทางเครื่องพิมพ์



รูปที่ ข.53 หน้าจอการเลือกออกรายงานการคลอดของสุกร

Print Preview

Print... Page 1 of 1 75% Help Close

รายงานการคลอด Page 1 of 1

รายงานการคลอด
สาขาสุกร ภาควิชาเทคโนโลยีทางสัตว มกวิทยาลัยแม่โจ้

เลือกการออกรายงาน มกราคม - 2551 รายงาน

รายงานการคลอด มกราคม-2551

วตป.คลอด	เบอร์แม่	จน.ลูกแรกคลอด	จน.ลูกมีชีวิต	จน.ตายแรกคลอด	น.น.รวม	น.น.เฉลี่ย
3-1-2551	0163	15	15	0	20.37	1.36
3-1-2551	0390	10	9	1	16.7	1.67
9-1-2551	0214	13	12	1	19.5	1.50
12-1-2551	0247	10	9	1	14.2	1.42
12-1-2551	0297	6	5	1	9.7	1.62
15-1-2551	0395	11	11	0	17.33	1.58
16-1-2551	0006	14	14	0	19.78	1.41
19-1-2551	0165	14	13	1	22.4	1.60
21-1-2551	0257	16	16	0	23.1	1.44
26-1-2551	0201	13	13	0	22.6	1.74

วันที่ออกรายงาน 03 ตุลาคม 2551

รูปที่ ข.54 การออกรายงานการคลอดของสุกรทางเครื่องพิมพ์

ข.3.5 เลือกเมนูรายงานการหย่านมสุกร

แสดงหน้าจอให้เลือก เดือนปี ที่สุกรแรกเกิดหย่านมจากแม่แล้วกินอาหาร ดังรูปที่

ข.55 นั่นคือการเปลี่ยนสถานะสุกรจากสุกรนม ไปเป็นสุกรเล็กหรือสุกรอนุบาลแล้ว คลิก ปุ่ม รายงาน ระบบจะแสดงข้อมูลสุกรที่หย่านมในช่วงเดือนนั้น ดังรูปที่ ข.56 ถ้าต้องการรายงานพิมพ์ เป็นเอกสารก็ให้ เลือกเมนู File > Print ในเมนู Internet Explorer เพื่อพิมพ์รายงาน ทางเครื่องพิมพ์

Untitled Document - Microsoft Internet Explorer

File Edit View Favorites Tools Help

Back Search Favorites

Address http://localhost/pigfarm/Report/Re_Me5.php

รายงานการหย่านมสุกร
สาขาสุกร ภาควิชาเทคโนโลยีทางสัตว์ มหาวิทยาลัยแม่โจ้

ประจำเดือน ตุลาคม พ.ศ. 2551 รายงาน

วันที่ออกรายงาน 03 ตุลาคม 2551

รูปที่ ข.55 หน้าจอการเลือกออกรายงานการหย่านม

CHIANG MAI UNIVERSITY 1964

ลิขสิทธิ์มหาวิทยาลัยเชียงใหม่
Copyright© by Chiang Mai University
All rights reserved

Print Preview

Print... Page 1 of 4 75% Help Close

Untitled Document Page 1 of 4

รายงานการหย่านมสุกร
สาขาสุกร ภาควิชาเทคโนโลยีทางสัตว มหาวิทยาลัยแม่โจ้

ประจำเดือน เมษายน พ.ศ. 2551 รายงาน

รายงานการหย่านม เมษายน-2551

ลำดับ	เบอร์หมู	วันที่หย่านม	เบอร์แม่	น้ำหนัก	เพศผู้	เพศเมีย
1	00035	25-4-2551	0749	15	:-	
2	0134	25-4-2551	2017	23	:-	
3	0162	25-4-2551	2002	29	:-	
4	0163	25-4-2551	028	17		:-
5	0165	25-4-2551	032	23		:-
6	0195	25-4-2551	2019	23	:-	
7	0198	25-4-2551	0069	15		:-
8	0199	25-4-2551	0069	16		:-
9	0200	25-4-2551	0069	16		:-
10	0201	25-4-2551	034	19		:-
11	0202	25-4-2551	036	20		:-
12	0203	25-4-2551	0069	15		:-
13	0204	25-4-2551	0069	15		:-
14	0205	25-4-2551	0069	18	:-	
15	0206	25-4-2551	0069	21	:-	
16	0207	25-4-2551	0069	22	:-	
17	0208	25-4-2551	0069	22	:-	
18	0209	25-4-2551	0069	22	:-	
19	0210	25-4-2551	0069	21	:-	
20	0211	25-4-2551	035	23		:-
21	0213	25-4-2551	0222	22		:-
--	---	---	---	--		

รูปที่ ข.56 การออกรายงานการหย่านมของลูกสุกรทางเครื่องพิมพ์

ข.3.6 เลือกเมนูรายงานการเกิดโรคสุกร

แสดงหน้าจอให้เลือก เดือนปี ที่ต้องการข้อมูล ดังรูปที่ ข.57 แล้ว คลิก ปุ่มรายงาน ระบบจะแสดงข้อมูลสุกรที่เกิดโรคในช่วงเดือนนั้น ในตารางดังรูปที่ ข.58 ถ้าต้องการรายงานพิมพ์ เป็นเอกสารก็ให้ เลือกเมนู File > Print ในเมนู Internet Explorer เพื่อพิมพ์รายงาน ทางเครื่องพิมพ์

Copyright © by Chiang Mai University
All rights reserved

Untitled Document - Microsoft Internet Explorer

File Edit View Favorites Tools Help

Back Forward Stop Home Search Favorites

Address http://localhost/pigfarm/Report/Re_Me8.php

รายงานการรักษาและการเกิดโรคสุกร
สาขาสุกร ภาควิชาเทคโนโลยีทางสัตว์ มหาวิทยาลัยแม่โจ้

ประจำเดือน ตุลาคม พ.ศ. 2551 รายงาน

รายงานการรักษา-โรค ตุลาคม-2551

เบอร์สุกร	สถานะสุกร	วันที่เกิด	อาการที่เกิด	หมายเหตุ
				วันที่ออกรายงาน 03 ตุลาคม 2551

รูปที่ ข.57 รายงานการรักษาและการเกิดโรคสุกร

ลิขสิทธิ์มหาวิทยาลัยเชียงใหม่
 Copyright© by Chiang Mai University
 All rights reserved

Print Preview

Print... Page 1 of 1 75% Help Close

Untitled Document Page 1 of 1

รายงานการรักษาและการเกิดโรคสุกร
 สาขาสุกร ภาควิชาเทคโนโลยีทางสัตว มหาวิทยาลัยแม่โจ้

ประจำเดือน มกราคม พ.ศ. 2551 รายงาน

รายงานการรักษา-โรค มกราคม-2551	อาการที่เกิด	หมายเหตุ
เบอร์สุกร 0127	สถานที่เกิด -ไม่ระบุ-	ฉีดธาตุเหล็ก
สถานสุกร สุกรขุน	วันที่เกิด 29-1-2551	ฉีดแก้ฮักเลข 1 cc.
0453	สุกรแม่ 11-1-2551	ชื่อเห็บขาว

วันที่ออกรายงาน 03 ตุลาคม 2551

รูปที่ ข.58 รายงานการรักษาและการเกิดโรคสุกรทางเครื่องพิมพ์

ข.3.7 เลือกเมนูประสิทธิภาพการผสมพันธุ์

แสดงหน้าจอให้ป้อนรหัสแม่พันธุ์สุกร ดังรูปที่ ข.59 แล้ว คลิก ปุ่มรายงาน ระบบจะแสดงข้อมูลแม่พันธุ์สุกร ข้อมูลการผสม การคลอดจริง การกำหนดวันคลอดที่ได้ผสมพันธุ์ และสถานการณผสม ว่าท้องหรือไม่ หรือกลับสัด หรือเกิดลูกแล้วแท้ง ในตารางดังรูปที่ ข.60 ถ้าต้องการรายงานพิมพ์เป็นเอกสารก็ให้ เลือกเมนู File > Print ในเมนู Internet Explorer เพื่อพิมพ์รายงาน ทางเครื่องพิมพ์

Untitled Document - Microsoft Internet Explorer

File Edit View Favorites Tools Help

Back Forward Stop Home Search Favorites Refresh Print Mail

Address http://localhost/pigfarm/Report/Re_Me9.php

ประสิทธิภาพในการผสมพันธุ์ สุกร
สาขาสุกร ภาควิชาเทคโนโลยีทางสัตว์ มหาวิทยาลัยแม่โจ้

เบอร์แม่ รายงาน

ห้องที่	วันที่ผสม	กำหนดคลอด	วันคลอดจริง	สถานะการผสม
วันที่ออกรายงาน 03 ตุลาคม 2551				

รูปที่ ข.59 การออกรายงานประสิทธิภาพการผสมพันธุ์สุกร

Print Preview

Print... Page 1 of 1 75% Help Close

Print Document (Alt+P) Untitled Document Page 1 of 1

ประสิทธิภาพในการผสมพันธุ์ สุกร
สาขาสุกร ภาควิชาเทคโนโลยีทางสัตว์ มหาวิทยาลัยแม่โจ้

เบอร์แม่ รายงาน

ห้องที่	วันที่ผสม	กำหนดคลอด	วันคลอดจริง	สถานะการผสม
8	18-11-2550	12-3-2551	15-3-2551	ห้อง

วันที่ออกรายงาน 03 ตุลาคม 2551

ลิขสิทธิ์มหาวิทยาลัยเชียงใหม่
 Copyright © by Chiang Mai University
 All rights reserved

รูปที่ ข.60 การออกรายงานประสิทธิภาพการผสมพันธุ์สุกรทางเครื่องพิมพ์

ข.3.8 เลือกเมนูประสิทธิภาพการผสมพันธุ์

แสดงหน้าจอให้ป้อนรหัสแม่พันธุ์สุกร ดังรูปที่ ข.61แล้ว คลิกปุ่มรายงาน ระบบจะแสดงข้อมูลแม่พันธุ์สุกร ข้อมูลการเกิดลูก น้ำหนักลูกแรกเกิด น้ำหนักลูกตอนหย่านม เป็นต้น ในตารางดังรูปที่ ข.62 ถ้าต้องการรายงานพิมพ์เป็นเอกสารก็ให้ เลือกเมนู File > Print ในเมนู Internet Explorer เพื่อพิมพ์รายงาน ทางเครื่องพิมพ์

ประสิทธิภาพในการผลิตลูก
สาขาสุกร ภาควิชาเทคโนโลยีทางสัตว์ มหาวิทยาลัยแม่โจ้

เบอร์แม่ รายงาน

ลำดับห้อง	วันที่คลอด	จ.น. ลูกที่เกิด	จ.น. มีชีวิต	นน.รวม(ก.ก.)	นน.เฉลี่ย(ก.ก.)
-----------	------------	-----------------	--------------	--------------	-----------------

Print Preview

Print... Page 1 of 1 75% Help Close

Untitled Document Page 1 of 1

**ประสิทธิภาพในการผลิตลูก
สาสุกร ภาควิชาเทคโนโลยีทางสัตว มหาวิทยาลัยแม่โจ้**

เบอร์แม่	จำนวนลูก	งานลูกที่คิด	งานมีชีวิต	นมรวม(ก.ก)	นม.เฉลี่ย(ก.ก)
0723	6	13	13	21.7	1.67

วันที่ออกรายงาน 04 ตุลาคม 2551

รูปที่ ข.62 การออกรายงานประสิทธิภาพการผลิตลูกสุกรทางเครื่องพิมพ์

เสร็จจากทำรายการต่างๆในระบบการออกรายงานข้อมูลแล้ว ให้ทำการคลิก เมนู ออกจากระบบ มุมบนด้านขวาของโปรแกรมเพื่อเข้าสู่หน้าจอเมนูหลักในการเข้าใช้งานส่วนอื่นของระบบต่อไป

ข.4 ส่วนของการช่วยเหลือการใช้งาน

ทุกหน้าจอของระบบจะมีปุ่ม **ช่วยเหลือ** หรือ **ปุ่ม ต้องการความช่วยเหลือ** ถ้าผู้ใช้ไม่เข้าใจในการเข้าใช้งานในส่วนต่างๆของระบบสามารถคลิกอ่านคู่มือการใช้งานได้ในตัวช่วยเหลือเหล่านี้

* **หมายเหตุ** : ทุกครั้งที่ผู้ใช้งานเข้าสู่การใช้งานในระบบแล้วเสร็จสิ้นการใช้งานในระบบให้ยกเลิกการเข้าใช้ระบบ โดยคลิกปุ่ม **ออกจากระบบ** จากหน้าจอเมนูหลักทุกครั้งให้หน้าจอแสดงผลออกจากระบบไปสู่หน้าที่ล็อกอินเข้าระบบเหมือนตอนแรก ดังรูป ข.63 เพื่อความปลอดภัยต่อข้อมูลในระบบ



รูปที่ ข.63 หน้าจอออกจากระบบสู่หน้าล็อกอินเข้าระบบ

ประวัติผู้เขียน

ชื่อ นายธนกร เกหา

วัน เดือน ปีเกิด 18 มกราคม 2514

ประวัติการศึกษา เทคโนโลยีบัณฑิต สาขาเทคโนโลยีสารสนเทศทางธุรกิจ
มหาวิทยาลัยสุโขทัยธรรมมาธิราช ปีการศึกษา 2547

ตำแหน่งงานปัจจุบัน ช่างเทคนิค ภาควิชาเทคโนโลยีทางสัตว์
คณะผลิตกรรมการเกษตร มหาวิทยาลัยแม่โจ้

จดหมายอิเล็กทรอนิกส์ tnakorn@mju.ac.th

ลิขสิทธิ์มหาวิทยาลัยเชียงใหม่
Copyright© by Chiang Mai University
All rights reserved