

## บทที่ 4

### การออกแบบโครงสร้างซอฟต์แวร์และหน้าจอการแสดงผล

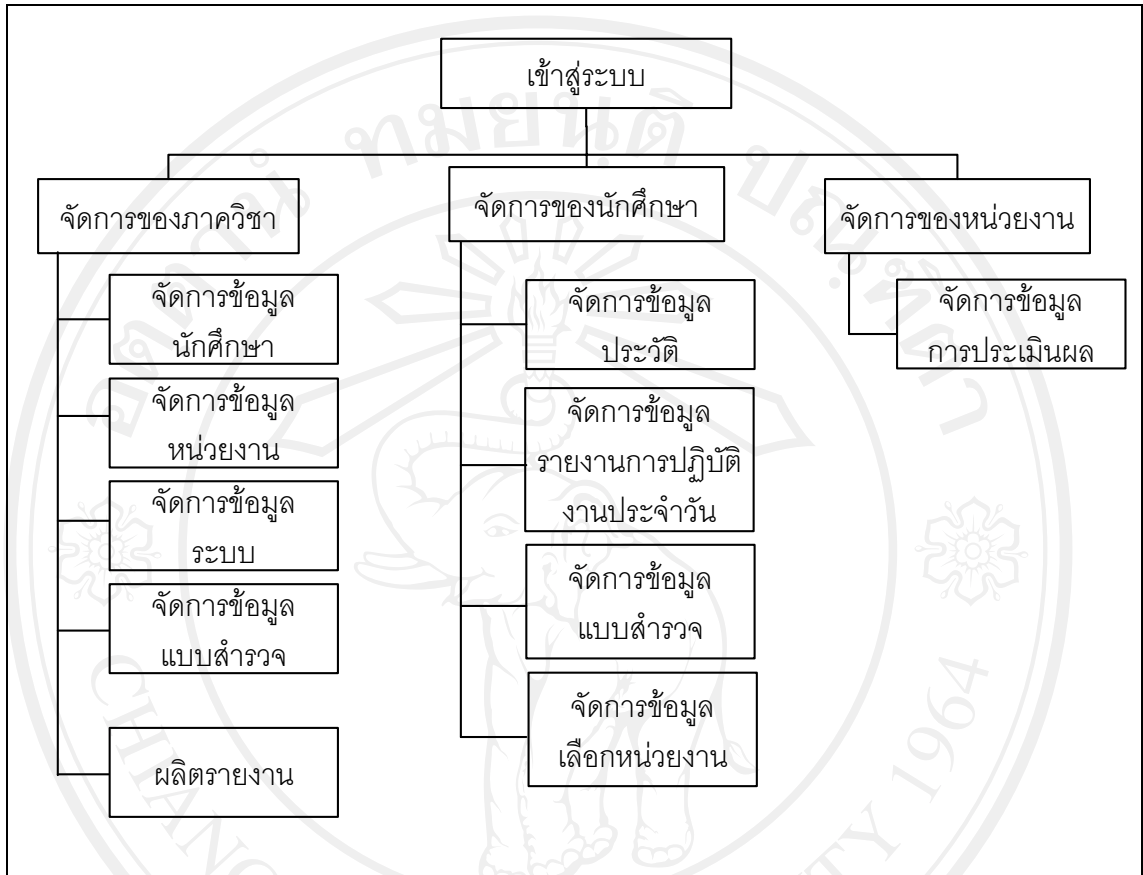
จากการวิเคราะห์ฐานข้อมูลในบทที่ผ่านมา ได้มีการวิเคราะห์ฐานข้อมูลโดยใช้แผนภาพบริบทและแผนภาพการไหลของข้อมูล การออกแบบฐานข้อมูล เพื่อให้เห็นความสัมพันธ์ของข้อมูลในกระบวนการต่างๆ และให้สอดคล้องกับความต้องการของโครงการฝึกงานภาคฤดูร้อนหลักสูตรบัญชีบัณฑิต มหาวิทยาลัยเชียงใหม่ ในบทนี้จึงได้กล่าวถึงการออกแบบโครงสร้างซอฟต์แวร์และหน้าจอการแสดงผลในการจัดการต้นแบบระบบสารสนเทศเพื่อการจัดการสำหรับโครงการฝึกงานภาคฤดูร้อนหลักสูตรบัญชีบัณฑิต มหาวิทยาลัยเชียงใหม่ โดยเก็บข้อมูลจากผู้ใช้งานในส่วนงานต่างๆ ถึงความต้องการในโครงสร้างซอฟต์แวร์และหน้าจอการแสดงผล และออกแบบให้มีความสัมพันธ์กับการวิเคราะห์และออกแบบฐานข้อมูลในบทที่ผ่านมา เพื่อให้ผู้ใช้งานมีความสะดวกในการใช้งานต้นแบบระบบสารสนเทศเพื่อการจัดการสำหรับโครงการฝึกงานภาคฤดูร้อนหลักสูตรบัญชีบัณฑิต มหาวิทยาลัยเชียงใหม่

- 1) โครงสร้างซอฟต์แวร์
- 2) การออกแบบหน้าจอและการแสดงผล
- 3) การประเมินผลระบบสารสนเทศ

#### 4.1 โครงสร้างซอฟต์แวร์

การออกแบบโครงสร้างซอฟต์แวร์ ได้แบ่งตามสิทธิของผู้ใช้งาน โดยแบ่งตามหน้าที่การใช้งานหลักของแต่ละส่วนงาน ได้แก่ ภาควิชา นักศึกษา และหน่วยงานที่รับนักศึกษาฝึกงาน โดยผู้ใช้งานจะต้องล็อกอินเข้าสู่ระบบทุกครั้งก่อนการใช้งาน เมื่อล็อกอินเข้าสู่ระบบแล้ว ผู้ใช้งานสามารถแก้ไขข้อมูลส่วนตัวและรหัสผ่านของตนเองได้ ส่วนการจัดการข้อมูลอื่นๆ สิทธิในการจัดการข้อมูลจะแตกต่างกันไป ซึ่งภาควิชา ได้แก่ อาจารย์ผู้ควบคุมการฝึกงานและเจ้าหน้าที่สามารถจัดการข้อมูลระบบ จัดการข้อมูลนักศึกษา จัดการข้อมูลหน่วยงานที่รับนักศึกษาฝึกงาน จัดการข้อมูลแบบสำรวจ ข้อมูลการเลือกหน่วยงานของนักศึกษาและสามารถรายงานต่างๆทั้งหมดภายในระบบ นักศึกษา สามารถจัดการข้อมูลประวัติส่วนตัว การตอบแบบสำรวจ การเลือกอันดับบริษัท คู่มือข้อมูลหน่วยงานที่ตอบรับนักศึกษาฝึกงาน หน่วยงานที่รับนักศึกษาฝึกงาน สามารถจัดการข้อมูลการประเมินผล ข้อมูลนักศึกษาที่รับเข้าฝึกงาน

รูป 4.1 แสดงโครงสร้างของต้นแบบระบบสารสนเทศเพื่อการจัดการสำหรับโครงการฝึกงาน ภาควิชาวิศวกรรมหลักสูตรบัญชีบัณฑิต มหาวิทยาลัยเชียงใหม่



#### 4.2 การออกแบบหน้าจอการแสดงผล

การออกแบบหน้าจอการแสดงผล ได้มีการสอบถามถึงความต้องการของผู้ใช้งาน รวมถึงการทำงานประจำวันในแต่ละหน้าจอการใช้งาน โดยมีจุดประสงค์เพื่อให้สะดวกและเหมาะสมต่อการใช้งานของผู้ใช้งาน และให้สอดคล้องกับโครงสร้างซอฟต์แวร์ แสดงการออกแบบหน้าจอได้ดังนี้

## 1) หน้าจอเข้าสู่ระบบ

รูป 4.2 แสดงหน้าจอเข้าสู่ระบบ

ส่วนที่ 1

ส่วนที่ 2

Username :

Password :

login

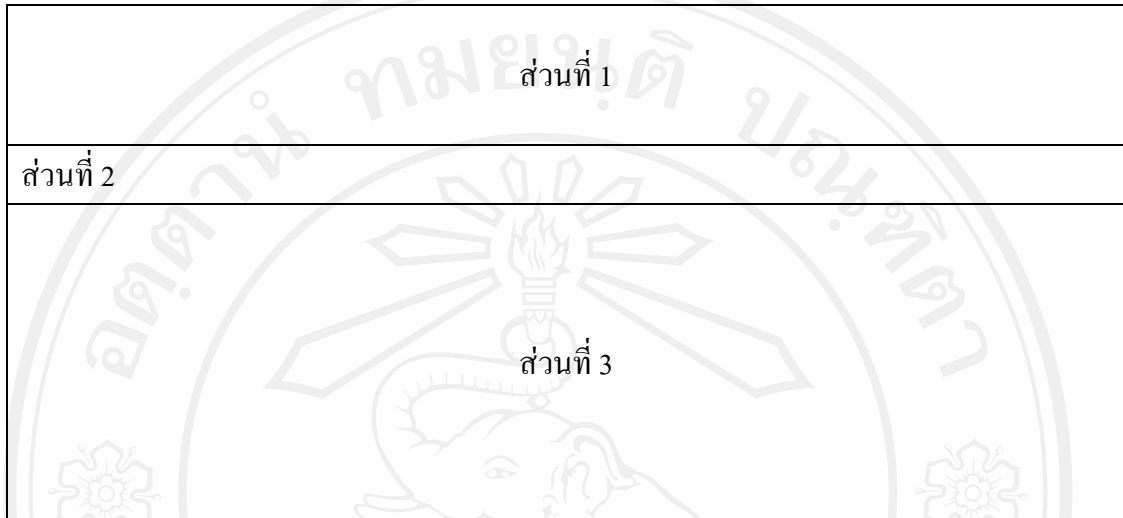
จากรูป 4.2 สามารถอธิบายได้ ดังนี้

ส่วนที่ 1 แสดงส่วนของโลโก้ของโครงการฝึกงาน ภาคฤดูร้อนหลักสูตรบัญชีบัณฑิต มหาวิทยาลัยเชียงใหม่

ส่วนที่ 2 แสดงส่วนของการเข้าสู่ต้นแบบระบบสารสนเทศเพื่อการจัดการสำหรับ โครงการฝึกงาน ภาคฤดูร้อนหลักสูตรบัญชีบัณฑิต มหาวิทยาลัยเชียงใหม่ โดยมีสิทธิการเข้าสู่ระบบของผู้ใช้แต่ละบุคคลในการจัดการข้อมูลแตกต่างกันไปตามส่วนงาน แบ่งเป็น อาจารย์ผู้ควบคุมการฝึกงาน เจ้าหน้าที่ นักศึกษา และหน่วยงานที่รับนักศึกษาฝึกงานผู้ให้ความอนุเคราะห์รับนักศึกษาฝึกงาน

## 2) หน้าจอจัดการข้อมูลส่วนของภาควิชาฯ

รูป 4.3 แสดงหน้าจอจัดการข้อมูลของภาควิชาฯ



จากรูป 4.3 สามารถอธิบายได้ ดังนี้

ส่วนที่ 1 แสดงส่วนของโลโก้ของโครงการฝึกงาน ภาคฤดูร้อนหลักสูตรบัญชีบัณฑิต มหาวิทยาลัยเชียงใหม่

ส่วนที่ 2 แสดงส่วนของการออกจากต้นแบบระบบสารสนเทศเพื่อการจัดการสำหรับโครงการฝึกงาน ภาคฤดูร้อนหลักสูตรบัญชีบัณฑิต มหาวิทยาลัยเชียงใหม่

ส่วนที่ 3 แสดงการจัดการข้อมูล ได้แก่

- จัดการข้อมูลของระบบ
- จัดการข้อมูลของหน่วยงานที่รับนักศึกษาฝึกงาน
- จัดการข้อมูลของนักศึกษา
- จัดการข้อมูลของการตอบแบบสำรวจ
- จัดการข้อมูลอาจารย์ผู้ควบคุมการฝึกงาน
- จัดการข้อมูลการเลือกหน่วยงานที่รับนักศึกษาฝึกงาน
- ข้อมูลรายงานต่างๆ

## 3) หน้าจอจัดการข้อมูลส่วนของนักศึกษา

รูป 4.4 แสดงหน้าจอจัดการข้อมูลของนักศึกษา



จากรูป 4.4 สามารถอธิบายได้ ดังนี้

ส่วนที่ 1 แสดงส่วนของโลโก้ของโครงการฝึกงาน ภาคฤดูร้อนหลักสูตรบัญชีบัณฑิต มหาวิทยาลัยเชียงใหม่

ส่วนที่ 2 แสดงส่วนของการออกจากต้นแบบระบบสารสนเทศเพื่อการจัดการสำหรับโครงการฝึกงาน ภาคฤดูร้อนหลักสูตรบัญชีบัณฑิต มหาวิทยาลัยเชียงใหม่

ส่วนที่ 3 แสดงการจัดการข้อมูล ได้แก่

- จัดการข้อมูลประวัติส่วนตัว
- จัดการข้อมูลการตอบแบบสำรวจ
- จัดการข้อมูลเลือกหน่วยงานที่รับนักศึกษาฝึกงาน
- จัดการข้อมูลรายงานการปฏิบัติงานประจำวัน

## 4) หน้าจอจัดการข้อมูลส่วนของหน่วยงานที่รับนักศึกษาฝึกงาน

รูป 4.5 แสดงหน้าจอจัดการข้อมูลของหน่วยงานที่รับนักศึกษาฝึกงาน

ส่วนที่ 1
ส่วนที่ 2
ส่วนที่ 3

จากรูป 4.5 สามารถอธิบายได้ ดังนี้

ส่วนที่ 1 แสดงส่วนของโลโก้ของโครงการฝึกงาน ภาคฤดูร้อนหลักสูตรบัญชีบัณฑิต มหาวิทยาลัยเชียงใหม่

ส่วนที่ 2 แสดงส่วนของการออกจากต้นแบบระบบสารสนเทศเพื่อการจัดการสำหรับโครงการฝึกงาน ภาคฤดูร้อนหลักสูตรบัญชีบัณฑิต มหาวิทยาลัยเชียงใหม่

ส่วนที่ 3 แสดงการจัดการข้อมูล ได้แก่

- จัดการข้อมูลการประเมินผลการฝึกงาน
- ข้อมูลนักศึกษาที่เข้ารับการฝึกงาน
- ข้อมูลอาจารย์ผู้ควบคุมการฝึกงาน

#### 4.3 การประเมินผลระบบสารสนเทศ

สำหรับการประเมินประสิทธิภาพและความพึงพอใจของต้นแบบระบบสารสนเทศเพื่อการจัดการสำหรับโครงการฝึกงานภาคฤดูร้อนหลักสูตรบัญชีบัณฑิต มหาวิทยาลัยเชียงใหม่ ผู้ศึกษาได้จัดทำแบบสอบถามเพื่อประเมินความพึงพอใจต่อการใช้งานระบบของผู้ใช้

สำหรับกลุ่มผู้ใช้งานต้นแบบระบบสารสนเทศเพื่อการจัดการสำหรับโครงการฝึกงานภาคฤดูร้อนหลักสูตรบัญชีบัณฑิต มหาวิทยาลัยเชียงใหม่ในระบบแบ่งตามส่วนการใช้งานอย่างชัดเจน โดยหัวข้อที่ใช้ในการประเมินมีดังต่อไปนี้

- 1) ความเหมาะสมของการจัดวางเครื่องมือสำหรับการใช้งาน ประเมินจากการจัดวางช่องกรอกข้อมูล การแสดงข้อมูลต่างๆ ว่าเหมาะสมกับการใช้งานของผู้ใช้งานหรือไม่
- 2) ความสวยงามของการออกแบบหน้าจอ ประเมินจากการใช้สีและขนาดของตัวอักษร เพื่อเอื้ออำนวยต่อการใช้งานที่สะดวกและมองเห็นข้อมูลบนระบบได้อย่างชัดเจน
- 3) การเรียกดูข้อมูลทำได้ง่ายและสะดวก ประเมินจากการแสดงข้อมูลต่างๆ ในระบบสามารถเรียกดูได้ง่ายและสะดวกต่อผู้ใช้งาน
- 4) การแก้ไขปรับปรุงทำได้ง่ายและสะดวก ประเมินจากการเพิ่ม แก้ไข และลบข้อมูลเบื้องต้น
- 5) การค้นหาข้อมูลทำได้ง่ายและสะดวก ประเมินจากการค้นหาข้อมูลต่างๆ ในระบบ เช่น ข้อมูลนักศึกษา เป็นต้น
- 6) ช่วยลดขั้นตอนการทำงานที่เคยปฏิบัติอยู่เป็นประจำ ประเมินจากการทำงานในระบบงานเดิมซึ่งเป็นการกรอกข้อมูลในกระดาษ กับระบบงานใหม่ซึ่งเป็นการทำงานผ่านระบบที่ออนไลน์อยู่ตลอดเวลา ทำให้สามารถทราบข้อมูลต่างๆ ได้ทันที
- 7) ความถูกต้องของระบบในขั้นตอนการปฏิบัติงาน ประเมินจากขั้นตอนในการทำงานของระบบงานของโครงการฝึกงานภาคฤดูร้อนหลักสูตรบัญชีบัณฑิต มหาวิทยาลัยเชียงใหม่ กับขั้นตอนการทำงานของระบบงานใหม่ที่พัฒนาขึ้นว่ามีความถูกต้องตามขั้นตอนการทำงานที่ต้องการหรือไม่
- 8) ความสมบูรณ์ของข้อมูลที่มีอยู่ในรายงาน ประเมินจากความถูกต้องของข้อมูลที่มีอยู่ในรายงานว่าตรงกับการทำรายงานในระบบหรือไม่ และรูปแบบตรงกับที่ผู้ใช้งานต้องการหรือไม่
- 9) ข้อมูลสารสนเทศตรงตามความต้องการใช้งาน ประเมินจากการออกรายงานในระบบที่พัฒนาขึ้นว่าตรงตามความต้องการของผู้ใช้งานหรือไม่

จากการประเมินผลระบบสารสนเทศ สามารถสรุปจำนวน ร้อยละ ค่าเฉลี่ย และระดับความพึงพอใจของผู้ใช้งานทั้ง 3 ส่วนที่มีต่อระบบสารสนเทศ ดังต่อไปนี้

ตาราง 4.1 จำนวน ร้อยละ ค่าเฉลี่ย และระดับความพึงพอใจของหน่วยงานที่รับนักศึกษาฝึกงานที่มีต่อระบบสารสนเทศ

ลักษณะการใช้งานระบบ ในด้านต่าง ๆ	ระดับความพึงพอใจ					ค่าเฉลี่ย (แปลผล)
	มากที่สุด	มาก	ปานกลาง	น้อย	น้อยที่สุด	
	จำนวน (ร้อยละ)	จำนวน (ร้อยละ)	จำนวน (ร้อยละ)	จำนวน (ร้อยละ)	จำนวน (ร้อยละ)	
1. ความเหมาะสมของการจัดวางเครื่องมือสำหรับการใช้งาน	1 (20.00)	2 (40.00)	2 (40.00)	-	-	3.80 (มาก)
2. ความสวยงามของการออกแบบหน้าจอ	1 (20.00)	3 (60.00)	1 (20.00)	-	-	4.00 (มาก)
3. การเรียกดูข้อมูลทำได้ง่ายและสะดวก	-	4 (80.00)	1 (20.00)	-	-	3.80 (มาก)
4. การแก้ไขปรับปรุงทำได้ง่ายและสะดวก	1 (20.00)	3 (60.00)	1 (20.00)	-	-	4.00 (มาก)
5. การค้นหาข้อมูลทำได้ง่ายและสะดวก	-	4 (80.00)	1 (20.00)	-	-	3.80 (มาก)
6. ช่วยลดขั้นตอนการทำงานที่เคยปฏิบัติอยู่เป็นประจำ	1 (20.00)	1 (20.00)	3 (60.00)	-	-	3.60 (มาก)
7. ความถูกต้องของระบบในขั้นตอนการปฏิบัติงาน	1 (20.00)	1 (20.00)	3 (60.00)	-	-	3.60 (มาก)
8. ความสมบูรณ์ของข้อมูลที่มีอยู่ในรายงาน	1 (20.00)	1 (20.00)	3 (60.00)	-	-	3.60 (มาก)
9. ข้อมูลสารสนเทศตรงตามความต้องการใช้งาน	1 (20.00)	1 (20.00)	3 (60.00)	-	-	3.60 (มาก)
<b>ค่าเฉลี่ยรวม (แปลผล)</b>						<b>3.76 (มาก)</b>



จากตาราง 4.1 พบว่าหน่วยงานที่รับนักศึกษาฝึกงานจำนวน 5 หน่วยงาน มีระดับความพึงพอใจต่อระบบสารสนเทศ โดยรวมอยู่ในระดับ “มาก” (ค่าเฉลี่ย 3.76)

โดยมีระดับความพึงพอใจต่อระบบสารสนเทศในด้านความสวยงามของการออกแบบหน้าจอ อยู่ในระดับ “มาก” (ค่าเฉลี่ย 4.00) และการแก้ไขปรับปรุงทำได้ง่ายและสะดวก อยู่ในระดับ “มาก” (ค่าเฉลี่ย 4.00)



ลิขสิทธิ์มหาวิทยาลัยเชียงใหม่  
Copyright© by Chiang Mai University  
All rights reserved

ตาราง 4.2 จำนวน ร้อยละ ค่าเฉลี่ย และระดับความพึงพอใจของอาจารย์ผู้ควบคุมการฝึกงานที่มีต่อระบบสารสนเทศ

ลักษณะการใช้งานระบบ ในด้านต่าง ๆ	ระดับความพึงพอใจ					ค่าเฉลี่ย (แปลผล)
	มากที่สุด	มาก	ปานกลาง	น้อย	น้อยที่สุด	
	จำนวน (ร้อยละ)	จำนวน (ร้อยละ)	จำนวน (ร้อยละ)	จำนวน (ร้อยละ)	จำนวน (ร้อยละ)	
1. ความเหมาะสมของการ จัดวางเครื่องมือสำหรับ การใช้งาน	1 (33.33)	2 (66.67)	-	-	-	4.33 (มาก)
2. ความสวยงามของการ ออกแบบหน้าจอ	-	2 (66.67)	1 (33.33)	-	-	3.67 (มาก)
3. การเรียกดูข้อมูลทำได้ ง่ายและสะดวก	-	3 (100)	-	-	-	4.00 (มาก)
4. การแก้ไขปรับปรุงทำได้ ง่ายและสะดวก	1 (33.33)	2 (66.67)	-	-	-	4.33 (มาก)
5. การค้นหาข้อมูลทำได้ ง่ายและสะดวก	-	3 (100)	-	-	-	4.00 (มาก)
6. ช่วยลดขั้นตอนการ ทำงานที่เคยปฏิบัติอยู่เป็น ประจำ	2 (66.67)	1 (33.33)	-	-	-	4.67 (มากที่สุด)
7. ความถูกต้องของระบบ ในขั้นตอนการปฏิบัติงาน	1 (33.33)	1 (33.33)	1 (33.33)	-	-	4.00 (มาก)
8. ความสมบูรณ์ของข้อมูล ที่มีอยู่ในรายงาน	-	2 (66.67)	1 (33.33)	-	-	3.67 (มาก)
9. ข้อมูลสารสนเทศตรง ตามความต้องการใช้งาน	1 (33.33)	1 (33.33)	1 (33.33)	-	-	4.00 (มาก)
<b>ค่าเฉลี่ยรวม (แปลผล)</b>						<b>4.07 (มาก)</b>

จากตาราง 4.2 พบว่าอาจารย์ผู้ดูแลควบคุมการฝึกงานจำนวน 3 คน มีระดับความพึงพอใจต่อระบบสารสนเทศ โดยรวมอยู่ในระดับ “มาก” (ค่าเฉลี่ย 4.07)

โดยมีระดับความพึงพอใจต่อระบบสารสนเทศในด้านช่วยลดขั้นตอนการทำงานที่เคยปฏิบัติอยู่เป็นประจำ อยู่ในระดับ “มากที่สุด” (ค่าเฉลี่ย 4.67)



ลิขสิทธิ์มหาวิทยาลัยเชียงใหม่  
Copyright© by Chiang Mai University  
All rights reserved

ตาราง 4.3 จำนวน ร้อยละ ค่าเฉลี่ย และระดับความพึงพอใจของนักศึกษาที่มีต่อระบบสารสนเทศ

ลักษณะการใช้งานระบบ ในด้านต่าง ๆ	ระดับความพึงพอใจ					ค่าเฉลี่ย (แปลผล)
	มากที่สุด	มาก	ปานกลาง	น้อย	น้อยที่สุด	
	จำนวน (ร้อยละ)	จำนวน (ร้อยละ)	จำนวน (ร้อยละ)	จำนวน (ร้อยละ)	จำนวน (ร้อยละ)	
1. ความเหมาะสมของการ จัดวางเครื่องมือสำหรับ การใช้งาน	7 (22.58)	20 (64.52)	4 (12.90)	-	-	4.10 (มาก)
2. ความสวยงามของการ ออกแบบหน้าจอ	8 (25.81)	14 (45.16)	9 (29.03)	-	-	3.97 (มาก)
3. การเรียกดูข้อมูลทำได้ ง่ายและสะดวก	11 (35.48)	15 (48.39)	5 (16.13)	-	-	4.19 (มาก)
4. การแก้ไขปรับปรุงทำได้ ง่ายและสะดวก	10 (32.26)	18 (58.06)	3 (9.68)	-	-	4.23 (มาก)
5. การค้นหาข้อมูลทำได้ ง่ายและสะดวก	14 (45.16)	13 (41.94)	4 (12.90)	-	-	4.32 (มาก)
6. ช่วยลดขั้นตอนการ ทำงานที่เคยปฏิบัติอยู่เป็น ประจำ	13 (41.94)	12 (38.71)	6 (19.35)	-	-	4.23 (มาก)
7. ความถูกต้องของระบบ ในขั้นตอนการปฏิบัติงาน	11 (35.48)	17 (54.84)	3 (9.68)	-	-	4.26 (มาก)
8. ความสมบูรณ์ของข้อมูล ที่มีอยู่ในรายงาน	9 (29.03)	17 (54.84)	5 (16.13)	-	-	4.13 (มาก)
9. ข้อมูลสารสนเทศตรง ตามความต้องการใช้งาน	11 (35.48)	17 (54.84)	3 (9.68)	-	-	4.26 (มาก)
<b>ค่าเฉลี่ยรวม (แปลผล)</b>						<b>4.19 (มาก)</b>

จากตาราง 4.3 พบว่านักศึกษาจำนวน 31 คน มีระดับความพึงพอใจต่อระบบสารสนเทศ โดยรวมอยู่ในระดับ “มาก” (ค่าเฉลี่ย 4.19)

โดยมีระดับความพึงพอใจต่อระบบสารสนเทศในด้านการค้นหาข้อมูลทำได้ง่ายและสะดวก อยู่ในระดับ “มาก” (ค่าเฉลี่ย 4.32)



ลิขสิทธิ์มหาวิทยาลัยเชียงใหม่  
Copyright© by Chiang Mai University  
All rights reserved

ตาราง 4.4 จำนวน ร้อยละ ค่าเฉลี่ย และระดับความพึงพอใจของผู้ตอบแบบสอบถามทั้งหมดที่มีต่อระบบ

ลักษณะการใช้งานระบบ ในด้านต่าง ๆ	ระดับความพึงพอใจ					ค่าเฉลี่ย (แปลผล)
	มากที่สุด	มาก	ปานกลาง	น้อย	น้อยที่สุด	
	จำนวน (ร้อยละ)	จำนวน (ร้อยละ)	จำนวน (ร้อยละ)	จำนวน (ร้อยละ)	จำนวน (ร้อยละ)	
1. ความเหมาะสมของการจัดวางเครื่องมือสำหรับการใช้งาน	9 (23.08)	24 (61.54)	6 (15.38)	-	-	4.08 (มาก)
2. ความสวยงามของการออกแบบหน้าจอ	9 (23.08)	19 (48.72)	11 (28.21)	-	-	3.95 (มาก)
3. การเรียกดูข้อมูลทำได้ง่ายและสะดวก	11 (28.21)	22 (56.41)	6 (15.38)	-	-	4.13 (มาก)
4. การแก้ไขปรับปรุงทำได้ง่ายและสะดวก	12 (30.77)	23 (58.97)	4 (10.26)	-	-	4.21 (มาก)
5. การค้นหาข้อมูลทำได้ง่ายและสะดวก	14 (35.90)	20 (51.28)	5 (12.82)	-	-	4.23 (มาก)
6. ช่วยลดขั้นตอนการทำงานที่เคยปฏิบัติอยู่เป็นประจำ	16 (41.03)	14 (35.90)	9 (23.08)	-	-	4.18 (มาก)
7. ความถูกต้องของระบบในขั้นตอนการปฏิบัติงาน	13 (33.33)	19 (48.72)	7 (17.95)	-	-	4.15 (มาก)
8. ความสมบูรณ์ของข้อมูลที่มีอยู่ในรายงาน	10 (25.64)	20 (51.28)	9 (23.08)	-	-	4.03 (มาก)
9. ข้อมูลสารสนเทศตรงตามความต้องการใช้งาน	13 (33.33)	19 (48.72)	7 (17.95)	-	-	4.15 (มาก)
<b>ค่าเฉลี่ยรวม (แปลผล)</b>						<b>4.12 (มาก)</b>

จากตาราง 4.4 พบว่าผู้ตอบแบบสอบถามทั้งหมดจำนวน 39 คน มีระดับความพึงพอใจต่อระบบสารสนเทศ โดยรวมอยู่ในระดับ “มาก” (ค่าเฉลี่ย 4.12)

โดยมีระดับความพึงพอใจต่อระบบสารสนเทศในด้านการค้นหาข้อมูลทำได้ง่ายและสะดวก อยู่ในระดับ “มาก” (ค่าเฉลี่ย 4.12)

ข้อเสนอแนะสำหรับต้นแบบระบบสารสนเทศเพื่อการจัดการสำหรับโครงการฝึกงานภาคฤดูร้อนหลักสูตรบัญชีบัณฑิต มหาวิทยาลัยเชียงใหม่ หลังจากที่ได้ทำการทดสอบระบบแล้วสามารถแบ่งข้อเสนอแนะได้ตามกลุ่มผู้ทดสอบระบบ ดังนี้

#### หน่วยงานที่รับนักศึกษาฝึกงาน

- 1) ควรปรับปรุงรูปแบบการกรอกแบบฟอร์มเกี่ยวกับการประเมินผลการฝึกงานของนักศึกษา (1 ราย)
- 2) ควรปรับปรุงเกี่ยวกับรูปแบบวันที่ที่แสดงในรายงานการปฏิบัติงานประจำวันของนักศึกษา (1 ราย)
- 3) ควรปรับปรุงเรื่องการตรวจสอบข้อมูลที่กรอก เช่น คะแนนควรให้กรอกได้เฉพาะตัวเลขเท่านั้น (1 ราย)

#### อาจารย์ผู้ดูแลควบคุมการฝึกงาน

- 1) ควรแบ่งระดับสิทธิการใช้งานระหว่างอาจารย์และเจ้าหน้าที่ผู้ดูแลระบบอย่างชัดเจน
- 2) ควรเพิ่มรูปแบบของรายงานสารสนเทศ ให้ตอบสนองความต้องการของอาจารย์ผู้ควบคุมการฝึกงาน
- 4) ควรกำหนดประเภทของบริษัทที่รับนักศึกษาฝึกงาน
- 5) ควรจัดวางรูปแบบเมนูให้เป็นระบบเพื่อให้สะดวกต่อการใช้งาน
- 6) ควรให้อาจารย์สามารถดาวน์โหลดข้อมูลออกมาเพื่อประกอบการพิจารณาได้

#### นักศึกษา

- 1) ควรเพิ่มจำนวนวันในการกรอกรายงานการปฏิบัติงานประจำวันย้อนหลังได้มากกว่า 7 วัน
- 2) ควรให้มีการส่งไฟล์เอกสารฝึกงานของนักศึกษาผ่านทางระบบได้ เช่น ระเบียบการศึกษา