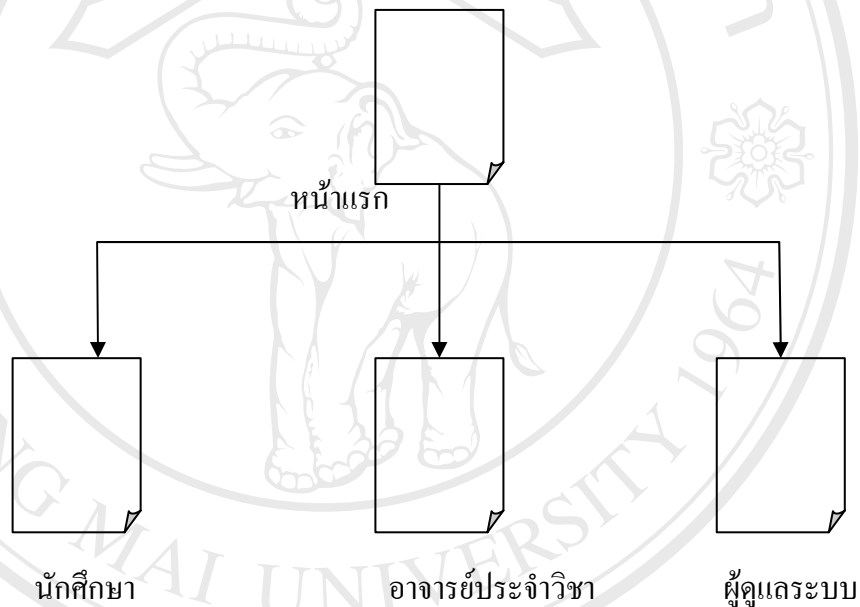


## บทที่ 4

### การออกแบบหน้าจอ

#### 4.1 โครงสร้างเว็บไซต์

เว็บเพจต่างๆ จะถูกเชื่อมโยงเข้าด้วยกันซึ่งเริ่มต้นจากหน้าโฮมเพจแล้วเชื่อมโยงไปยังเนื้อหาในหน้าเว็บเพจต่างๆ โดยไฟล์หน้าแรกคือ ไฟล์ Index.php เชื่อมไปยังส่วนต่างๆ 3 ส่วน คือ นักศึกษา อาจารย์และผู้ดูแลระบบ แสดงได้ดังรูปที่ 4.1

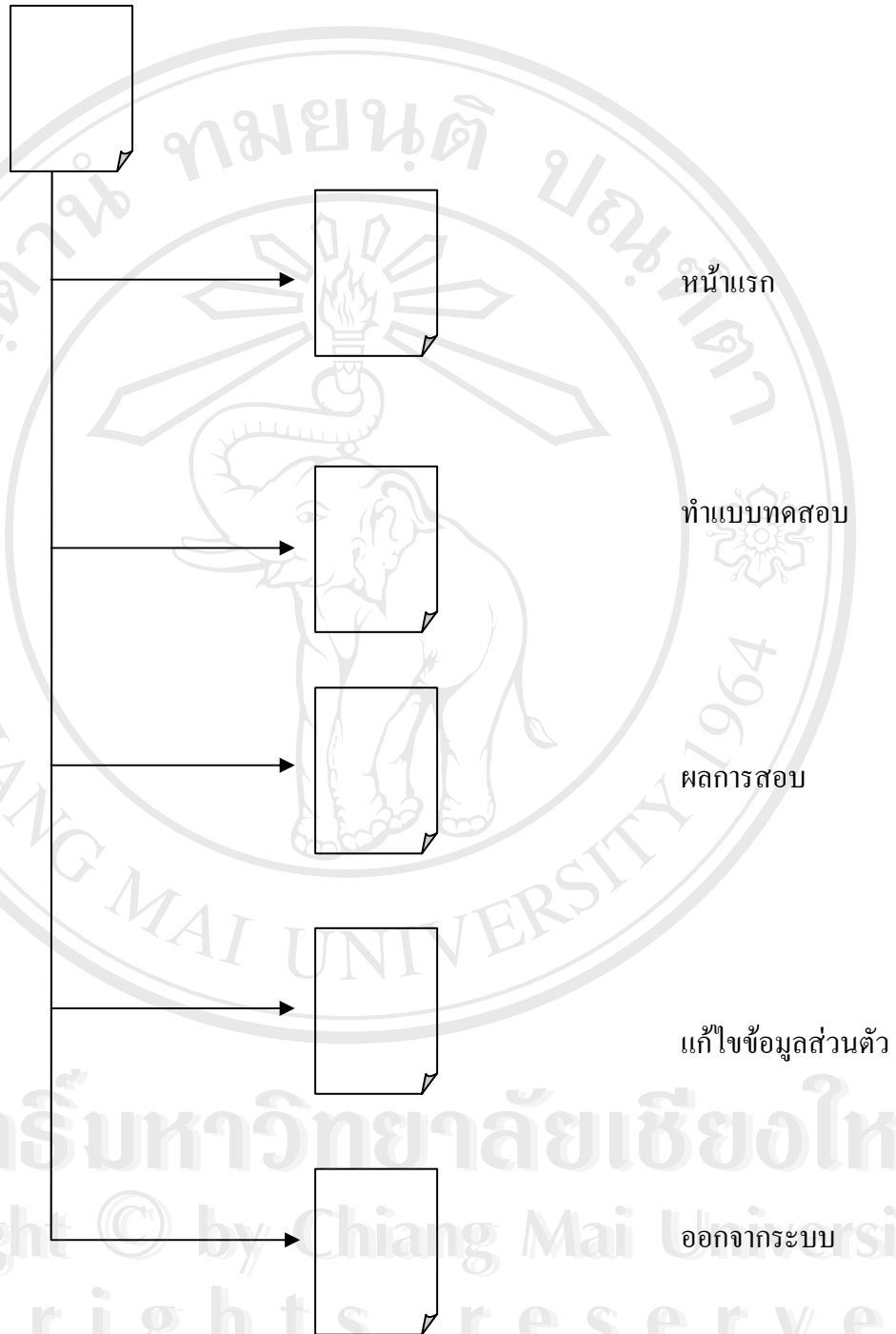


รูปที่ 4.1 แสดงโครงสร้างของเว็บไซต์

เมื่อทำการคลิกอินตามประเภทของผู้ใช้ จะพบหน้าจอหลักของผู้ใช้ซึ่งมีเมนูแยกไปตามคำสั่งแต่ละประเภทของผู้ใช้

1. ส่วนของนักศึกษา ในส่วนของผู้ใช้ประเภทนักศึกษาจะเชื่อมโยงไปยังเว็บเพจหน้าต่างๆ ดังแสดงในรูปที่ 4.2

ส่วนของนักศึกษา



รูปที่ 4.2 แสดงการเชื่อมโยงไปยังหน้าเว็บเพจต่างๆ ในส่วนของนักศึกษา

2. ส่วนของอาจารย์ ในส่วนของอาจารย์ จะเชื่อมโยงไปยังเว็บเพจหน้าต่างๆ ดังแสดงในรูปที่ 4.3

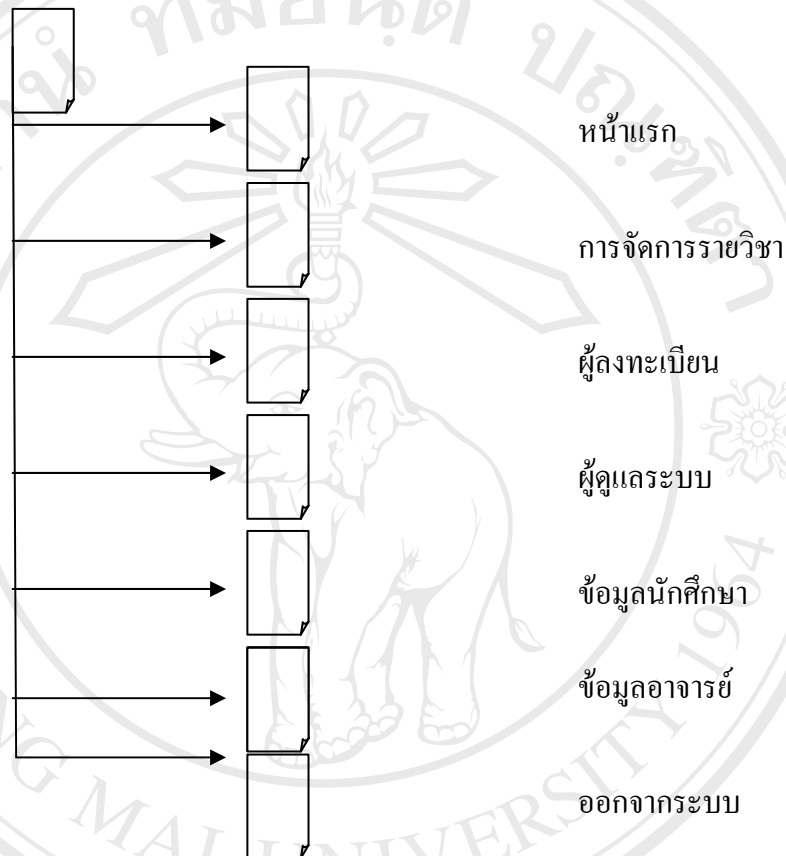
ส่วนของอาจารย์ประจำวิชา



### รูปที่ 4.3 แสดงการเชื่อมโยงไปยังหน้าเว็บเพจต่างๆ ในส่วนของอาจารย์

3. ส่วนของผู้ดูแลระบบ ในส่วนของผู้ดูแลระบบ จะเชื่อมโยงไปยังเว็บเพจหน้าต่างๆ ดังแสดงในรูปที่ 4.4

ส่วนของผู้ดูแลระบบ



### รูปที่ 4.4 แสดงการเชื่อมโยงไปยังหน้าเว็บเพจต่างๆ ในส่วนของผู้ดูแลระบบ

#### 4.2 การออกแบบหน้าเว็บเพจในการแสดงผล

การออกแบบหน้าเว็บเพจในการแสดงผลเพื่อให้สอดคล้องกับโครงสร้างเว็บไซต์ และเหมาะสมกับการใช้งานด้านการเรียนการสอนสำหรับนักศึกษาชาวต่างประเทศ จึงต้องออกแบบโดยใช้รูปแบบและสีที่อ่านง่าย สบายตา

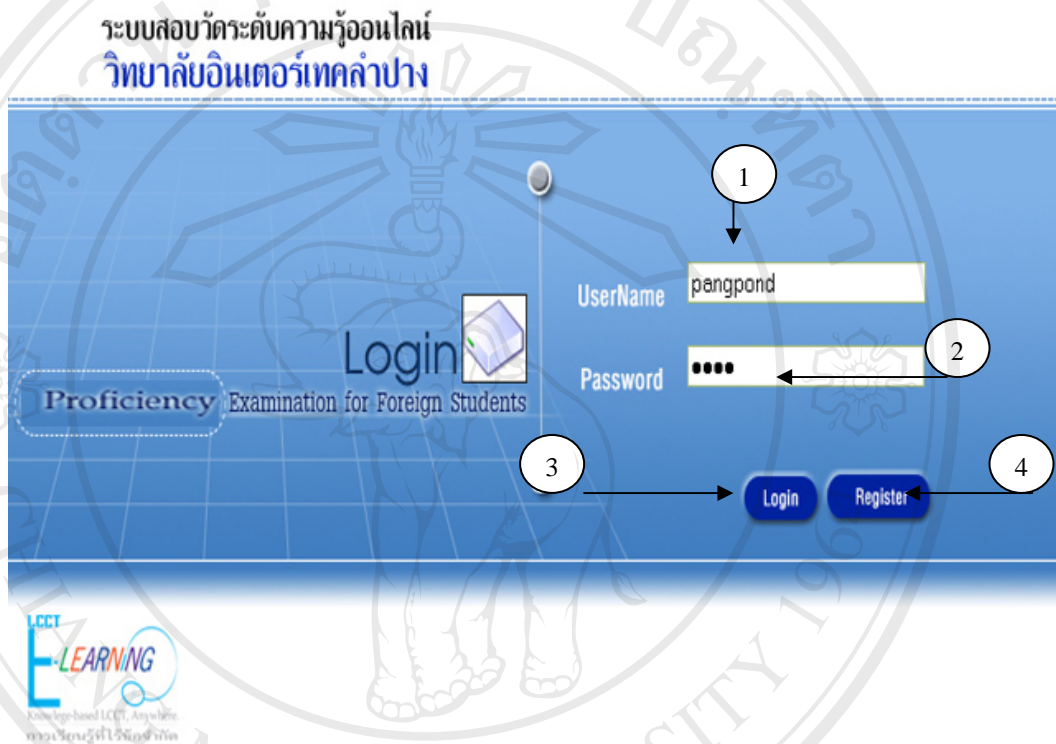
1. หน้าโฮมเพจ เป็นเว็บเพจหน้าแรก เมื่อเข้าสู่เว็บไซต์ ซึ่งแสดงได้ดังรูปที่ 4.5



รูปที่ 4.5 แสดงหน้าจอแรกของระบบ

จากรูปที่ 4.5 อธิบายส่วนประกอบต่างๆ ของหน้าเว็บเพจไว้ดังนี้  
หมายเลข 1 แสดงจุดเชื่อมโยงเข้าสู่ระบบ

2. หน้าจอล็อกอิน ผู้ใช้ทุกประเภท ต้องทำการป้อนชื่อและรหัสผ่านก่อนเข้าสู่ระบบ ซึ่งการออกแบบหน้าจอนี้จะใช้กับหน้าจอของผู้ใช้ทุกประเภท ซึ่งแสดงได้ดังรูปที่ 4.6



รูปที่ 4.6 แสดงหน้าจอล็อกอิน

จากรูปที่ 4.6 อธิบายส่วนประกอบต่างๆ ของหน้าเว็บเพจไว้ ดังนี้

หมายเลข 1 ส่วนป้อนข้อมูลชื่อผู้ใช้

หมายเลข 2 ส่วนป้อนข้อมูลรหัสผ่าน

หมายเลข 3 ปุ่มเข้าล็อกอิน เมื่อป้อนข้อมูลเรียบร้อยแล้ว

หมายเลข 4 ปุ่มลงทะเบียนสำหรับผู้เริ่มใช้ระบบ

3. หน้าจอในส่วนของการลงทะเบียน หน้าจอหลักในส่วนของการลงทะเบียนจะแสดงช่องกรอกรายละเอียด แสดงได้ดังรูปที่ 4.7

**E-examination** Proficiency Online Examination for Foreign Students  
Lampang Inter-Tech College

**ลงทะเบียน**

**รายละเอียดวิชา**

รหัสวิชา : Thai001  
ชื่อวิชา : ภาษาไทย  
วิทยาลัยอินเตอร์เทคลำปาง คณะศิลปศาสตร์ ศึกษาศาสตร์ภาษาไทย ได้จัดการเรียนการสอนภาษาไทยแก่นักศึกษาวินิตีพื้นฐานความรู้ทางภาษาไทยที่แตกต่างกันทำให้นักศึกษาประสบปัญหาในด้านการใช้ภาษาไทยเพื่อการศึกษาดูงานอาจารย์ผู้สอนไม่สามารถดำเนินการสอนได้ตรงตามแผนการสอนที่ตั้งไว้ ทางผู้ศึกษาและวิทยาลัยอินเตอร์เทคลำปาง จึงได้แจ้งเห็น  
**คำอธิบาย :** ถึงความสำคัญในการนำระบบสอบวัดระดับความรู้ภาษาไทยมาใช้โดยเน้นความต้องการเข้ามาใช้ในรูปแบบออนไลน์ (Online) เพื่อเป็นเครื่องมือช่วยคัดกรอง จัดระดับชั้นเรียนตามความรู้สามารถของนักศึกษา ประหยัดเวลาและค่าใช้จ่ายในการดำเนินการทดสอบซึ่งทั้งหมดนี้เป็นงานบริการการศึกษาที่สามารถเพิ่มประสิทธิภาพในกระบวนการคัดเลือกนักศึกษามหาวิทยาลัยได้เป็นอย่างดี

**รายละเอียดผู้ลงทะเบียน**

ชื่อ - สกุล : (45-25-0369) นางสาวพัชระพร ต๊ะมาน [กลุ่มสอน อาจารย์ประจำวิชา]  
ที่อยู่ : 8/2 หมู่ที่ 2 ตำบลปงแสนทอง อำเภอเมือง จังหวัดลำปาง 52100  
โทรศัพท์ : 054213046  
อีเมลล์ : pangpond@lact.ac.th  
รหัสผ่าน :   
ยืนยันรหัสผ่าน :

รูปที่ 4.7 แสดงหน้าจอในส่วนของการลงทะเบียน

จากรูปที่ 4.7 อธิบายส่วนประกอบต่างๆของหน้าเว็บเพจไว้ ดังนี้

หมายเลข 1 ส่วนรายละเอียดวิชา

หมายเลข 2 ส่วนรายละเอียดผู้ลงทะเบียน

หมายเลข 3 ส่วนกรอกรายละเอียดอี-เมลล์

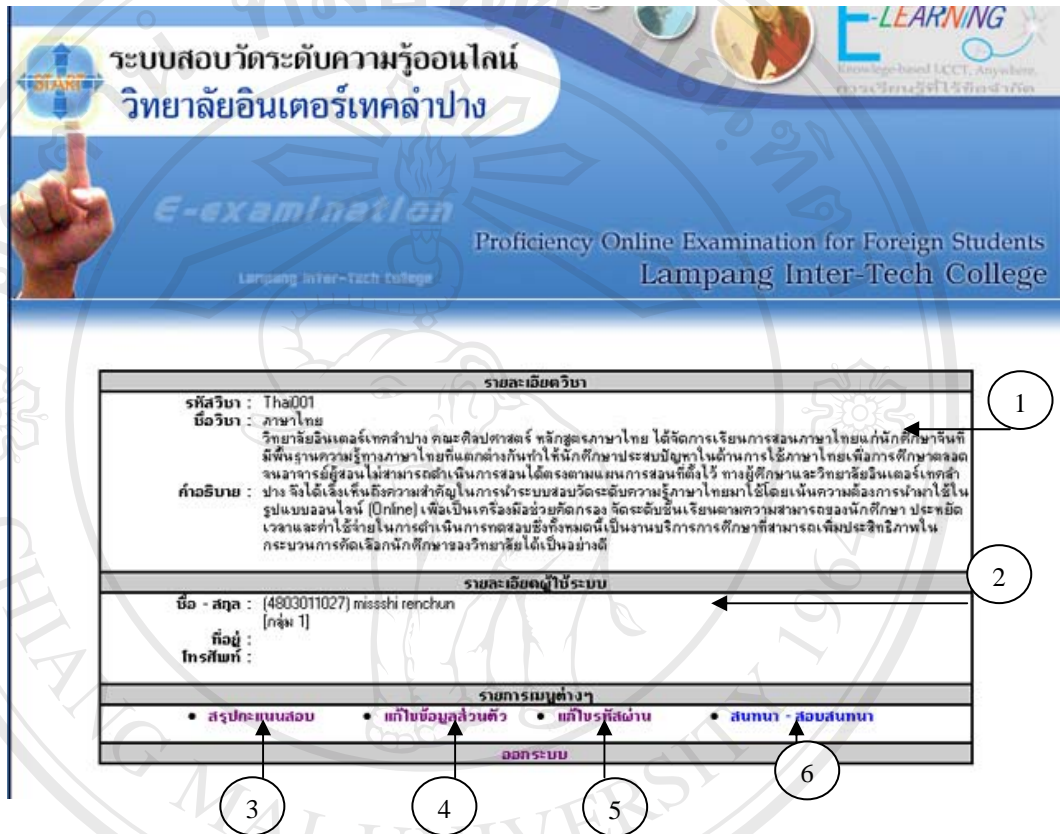
หมายเลข 4 ส่วนกรอก Username หรือ Login ที่ต้องการใช้

หมายเลข 5 ส่วนกรอกรหัสผ่านและยืนยันรหัสผ่าน

หมายเลข 6 ส่วนบันทึกข้อมูล



4. หน้าจอหลักในส่วนของนักศึกษา หน้าจอหลักในส่วนของนักศึกษา จะแสดงเมนูซึ่งเชื่อมโยงไปยังส่วนต่างๆ ของระบบได้แก่ สรุปละคะแนนสอบ แก้ไขข้อมูลส่วนตัว แก้ไขรหัสผ่าน สอบสนทนา ซึ่งแสดงได้ดังรูปที่ 4.8



รูปที่ 4.8 แสดงหน้าจอในส่วนของนักศึกษา

จากรูปที่ 4.8 อธิบายส่วนประกอบต่างๆ ของหน้าเว็บเพจไว้ ดังนี้

หมายเลข 1 ส่วนรายละเอียดวิชา

หมายเลข 2 ส่วนรายละเอียดผู้ใช้ระบบ

หมายเลข 3 แสดงจุดเชื่อมโยงไปยังสรุปละคะแนนสอบ

หมายเลข 4 แสดงจุดเชื่อมโยงไปยังแก้ไขข้อมูลส่วนตัว

หมายเลข 5 แสดงจุดเชื่อมโยงไปยังการแก้ไขรหัสผ่าน

หมายเลข 6 แสดงจุดเชื่อมโยงไปยังการสอบสนทนา



5. หน้าจอในส่วนของการทำแบบทดสอบ หน้าจอหลักในส่วนของการทำแบบทดสอบ จะแสดงส่วนของข้อมูลผู้เข้าสอบ เวลาที่ใช้ในการทำแบบทดสอบ แบบทดสอบ ซึ่งแสดงได้ดังรูปที่ 4.9

The screenshot shows an online exam interface with the following elements:

- Timer:** A black bar at the top left displays "0:00:30".
- User Information:** A black bar at the top right displays "เวลาทำข้อสอบ 0:30:00 ชั่วโมง" and "[4803011035]misszhang jiyi".
- Instructions:** A list of instructions in Thai, with a circled "2" pointing to the first item:
  - จำนวนข้อสอบ 50 ข้อ 50.00 คะแนน
  - เลือกคำตอบข้อที่ถูกที่สุด
  - เวลาสอบ 0:30:00 ชั่วโมง
  - หลังจากหมดเวลาสอบ จะมีข้อความแจ้งเตือนให้ส่งคำตอบ ซึ่งท่านจะต้องส่งภายใน 1 นาทีหลังจากหมดเวลา
  - ถ้ามีการแจ้งเตือนครั้งที่ 3 และครบ 1 นาทีหลังจากหมดเวลา โปรแกรมจะถือว่าท่านไม่ส่งคำตอบ และการสอบครั้งนี้ของท่านจะไม่ได้คะแนน
- Question 1:** A multiple-choice question with options:
  - A. วิ - กริต - กาน
  - B. วิ - กริต - ตี - กาน
  - C. วิ - กริ - ตี - กาน
  - D. วิก - กริต - ตี - กาน
 A circled "3" points to this question.
- Question 2:** A multiple-choice question: "เติมคำในช่องว่างให้ถูกต้อง ..... อาจารย์ เป็นผู้นบรมสังฆนติษย์" with options A. อุ, B. คร, C. ศล.
- Question 3:** A multiple-choice question: "จงเรียงประโยคให้ถูกต้องและเหมาะสม 1.ฉัน 2.กิน 3.แล้ว 4.ข้าว" with options A. 1234, B. 4213, C. 4321.

รูปที่ 4.9 แสดงหน้าจอในส่วนของการทำแบบทดสอบ

จากรูปที่ 4.9 อธิบายส่วนประกอบต่างๆ ของหน้าเว็บเพจไว้ ดังนี้

หมายเลข 1 ส่วนคำอธิบายแบบทดสอบ

หมายเลข 2 ส่วนของเวลาที่ใช้ในการทำแบบทดสอบ

หมายเลข 3 ส่วนของแบบทดสอบ

6. หน้าจอในส่วนของการตรวจแบบทดสอบ หน้าจอในส่วนของการตรวจแบบทดสอบ จะแสดงส่วนของการตรวจแบบทดสอบ ส่วนแจ้งผลการสอบ ส่วนเชื่อมโยงไปยังเมนูหลัก ซึ่งแสดงได้ดังรูปที่ 4.10

45. จงเลือกคำตอบที่เหมาะสมที่สุดเติมลงในช่องว่าง ซึ่งที่เรานัดคือเป็นแนวปฏิบัติในการดำเนินชีวิตเรียกว่า.....  
 คุณไม่ตอบคำถามข้อนี้  
 😞 ท่านตอบผิด ไม่เป็นไรค่ะ กรุณาไปพยายามอีกนิตนะ

46. จงเลือกคำตอบที่เหมาะสมที่สุดเติมลงในช่องว่าง เขาเป็นคนมีจิตใจ.....จึงสามารถผ่านอุปสรรคได้  
 คุณไม่ตอบคำถามข้อนี้  
 😞 ท่านตอบผิด ไม่เป็นไรค่ะ กรุณาไปพยายามอีกนิตนะ

47. ไทลิ่งสีสุภาพมี แยก โท เท่าไหร่  
 คำตอบของคุณ : เลข 7 โท 4  
 😊 ท่านตอบถูก เก่งมากค่ะ น่ารักจังเลย

48. ชื่อใดเป็นพวกเดียวกัน สิมพันธ์กับ กระสุน : ปืน ธนู :.....  
 คำตอบของคุณ : ตร  
 😞 ท่านตอบผิด ไม่เป็นไรค่ะ กรุณาไปพยายามอีกนิตนะ

49. ชื่อใดอ่านถูกต้อง  
 คำตอบของคุณ : ประดิศการณ = ประ - หัด - กาน  
 😞 ท่านตอบผิด ไม่เป็นไรค่ะ กรุณาไปพยายามอีกนิตนะ

50. ชื่อใดอ่านถูกต้อง  
 คำตอบของคุณ : มุฉนธิ = มุณ - ณี - ฑิ  
 😞 ท่านตอบผิด ไม่เป็นไรค่ะ กรุณาไปพยายามอีกนิตนะ

ผลสอบของ misszhang jlayi  
 จำนวนข้อสอบ : 50 ข้อ (50.00 คะแนน )  
 จำนวนที่ตอบถูกทั้งหมด : 2 ข้อ(2.00 คะแนน)  
 จำนวนที่ตอบถูกคิดเป็น 4.00 %

กลับเมนูหลัก

รูปที่ 4.10 แสดงหน้าจอในส่วนของการตรวจแบบทดสอบ

จากรูปที่ 4.10 อธิบายส่วนประกอบต่างๆ ของหน้าเว็บเพจไว้ ดังนี้

หมายเลข 1 ส่วนของการตรวจแบบทดสอบ

หมายเลข 2 ส่วนของการแจ้งผลการสอบ

หมายเลข 3 ส่วนเมนูเชื่อมโยงไปยังเมนูหลัก

7. หน้าจอในส่วนของการสรุปคะแนนสอบ หน้าจอในส่วนของการสรุปคะแนนสอบ จะแสดงส่วนของลำดับผู้เข้าสอบ ชุดข้อสอบ ประเภทการสอบ คำอธิบาย คะแนนเต็ม คะแนน วันที่สอบ เวลาที่สอบ ส่วนเชื่อมโยงไปยังเมนูหลัก ซึ่งแสดงได้ดังรูปที่ 4.11

ลำดับ	รหัส	ชื่อ - สกุล	คะแนนครั้งที่ 1	คะแนนครั้งที่ 2	คะแนนครั้งที่ 3	สถานะ
1	4803011027	miss shi renchun	3.00	1.25	38.75	สอบแล้ว
2	4803011028	mi zuo dexiong	12.00	0.00	-	สอบแล้ว
3	4803011029	miss zhang qierxia	-	-	-	ไม่ได้สอบ
4	4803011032	miss zhang xilian	-	-	-	ไม่ได้สอบ
5	4803011033	miss li yajing	-	-	-	ไม่ได้สอบ
6	4803011034	miss zhang jiyi	-	-	-	ไม่ได้สอบ

รูปที่ 4.11 แสดงหน้าจอในส่วนของการสรุปคะแนนสอบ

จากรูปที่ 4.11 อธิบายส่วนประกอบต่างๆ ของหน้าเว็บเพจไว้ ดังนี้

หมายเลข 1 แสดงลำดับผู้เข้าสอบ

หมายเลข 2 แสดงคำอธิบาย

หมายเลข 3 แสดงคะแนนสอบครั้งที่ 1

หมายเลข 4 แสดงคะแนนสอบครั้งที่ 2

หมายเลข 5 แสดงคะแนนสอบครั้งที่ 3

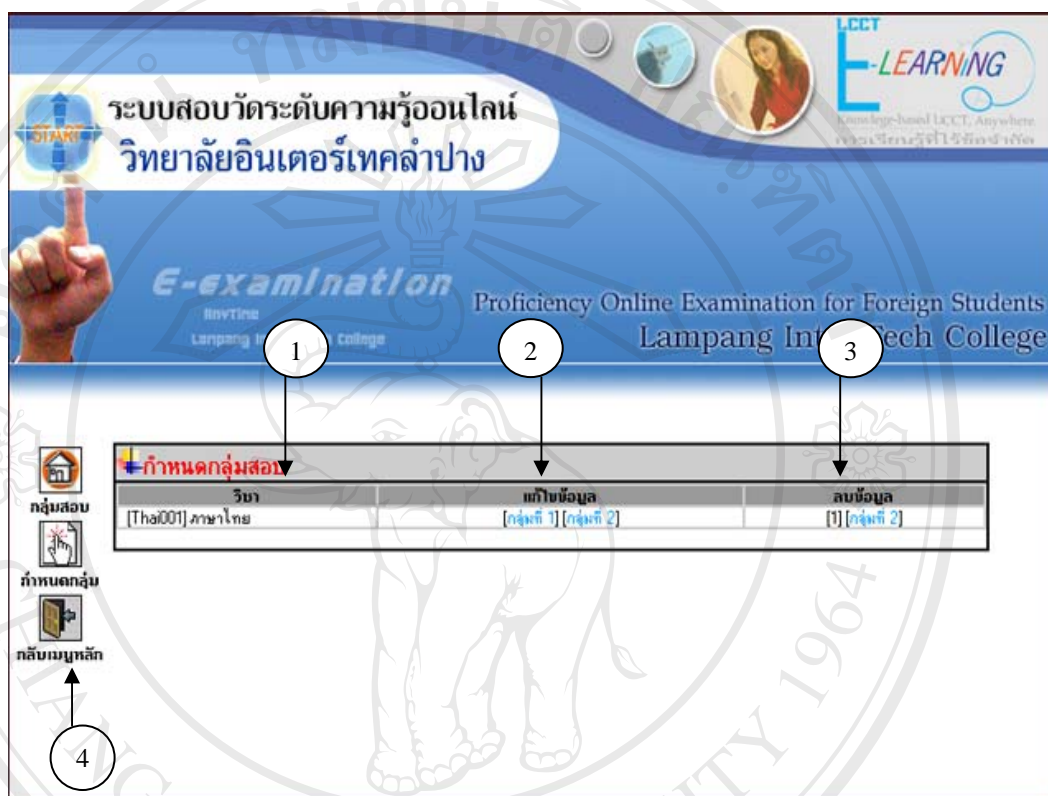
หมายเลข 6 แสดงสถานะการสอบของนักศึกษา

หมายเลข 7 แสดงปุ่มลบข้อมูลการสอบของนักศึกษา

หมายเลข 8 แสดงปุ่มพิมพ์ออกรายงานคะแนนของนักศึกษา

หมายเลข 9 แสดงจุดเชื่อมโยงไปยังเมนูหลัก

8. หน้าจอในส่วนของการกำหนดกลุ่มสอบ หน้าจอในส่วนของการกำหนดกลุ่มสอบ จะแสดงส่วนรายวิชา การแก้ไขข้อมูล ลบข้อมูล เมนูแสดงการเชื่อมโยงไปยัง กลุ่มสอบ กำหนดกลุ่มสอบ ส่วนเชื่อมโยงไปยังเมนูหลัก ซึ่งแสดงได้ดังรูปที่ 4.12



รูปที่ 4.12 แสดงหน้าจอในส่วนของการกำหนดกลุ่มสอบ

จากรูปที่ 4.12 อธิบายส่วนประกอบต่างๆ ของหน้าเว็บเพจไว้ ดังนี้ แสดงส่วน รายวิชา การแก้ไขข้อมูล ลบข้อมูล เมนูแสดงการเชื่อมโยงไปยัง กลุ่มสอบ กำหนดกลุ่มสอบ ส่วนเชื่อมโยงไปยังเมนูหลัก

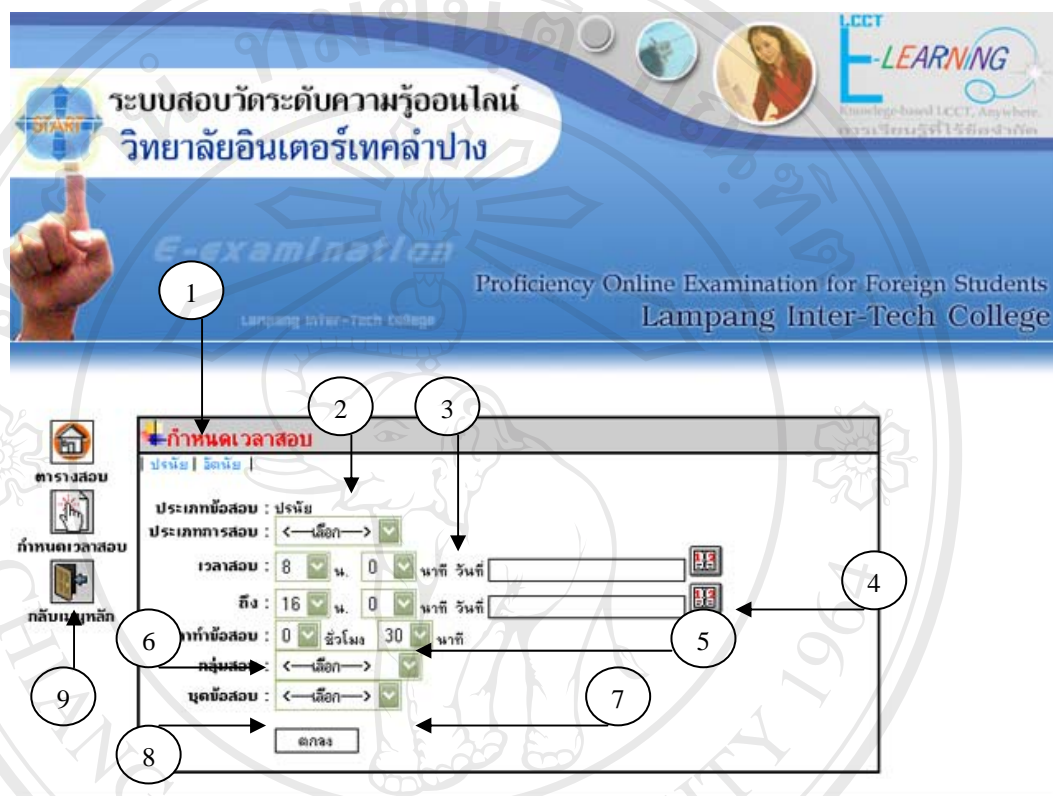
หมายเลข 1 แสดงรายวิชา

หมายเลข 2 แสดงการแก้ไขข้อมูล

หมายเลข 3 แสดงการลบข้อมูล

หมายเลข 4 แสดงเมนูแสดงการเชื่อมโยงไปยังเมนูหลัก

9. หน้าจอในส่วนของการกำหนดเวลาสอบ จะแสดงส่วนแบบข้อสอบ ประเภท การสอบ เวลาและวันที่เริ่มสอบ เวลาและวันที่สิ้นสุดการสอบ เวลาในการสอบ กลุ่มสอบ ชุด ข้อสอบ และส่วนเชื่อมโยงไปยังเมนูหลัก ซึ่งแสดงได้ดังรูปที่ 4.13



รูปที่ 4.13 แสดงหน้าจอในส่วนของการกำหนดเวลาสอบ

จากรูปที่ 4.13 อธิบายส่วนประกอบต่างๆ ของหน้าเว็บเพจไว้ ดังนี้ แสดงส่วนแบบ ข้อสอบ ประเภทการสอบ เวลาและวันที่เริ่มสอบ เวลาและวันที่สิ้นสุดการสอบ เวลาในการ สอบ กลุ่มสอบ ชุดข้อสอบ และส่วนเชื่อมโยงไปยังเมนูหลัก

หมายเลข 1 แสดงแบบทดสอบ ปรนัย อัตนัย

หมายเลข 2 แสดงประเภทของการสอบ

หมายเลข 3 แสดงเวลาและวันที่เริ่มสอบ

หมายเลข 4 แสดงเวลาและวันที่สิ้นสุดการสอบ

หมายเลข 5 แสดงเวลาในการทำข้อสอบ

หมายเลข 6 แสดงกลุ่มที่สอบ

หมายเลข 7 แสดงชุดข้อสอบ



หมายเลข 8 ปุ่มตกลงเพื่อบันทึกข้อมูล

หมายเลข 9 แสดงส่วนเชื่อมโยงไปยังเมนูหลัก

10. หน้าจอส่วนของการเพิ่มข้อสอบแสดงส่วนแบบข้อสอบ ชุดข้อสอบ ระดับความยาก คำถาม ไฟล์แนบ ตัวเลือกข้อที่ 1-5 คำตอบ คำอธิบาย บันทึกข้อสอบและส่วนเชื่อมโยงไปยังเมนูหลัก ซึ่งแสดงได้ดังรูปที่ 4.14

The screenshot shows a web interface for adding a multiple-choice question. The form is titled 'เพิ่มข้อสอบปรนัย'. It contains the following fields and elements:

- ชุดที่:** A text input field with the value '1'.
- ระดับความยาก:** A text input field with the value '6'.
- คำถาม:** A large text area for entering the question text.
- ไฟล์:** A text input field with a 'Browse...' button next to it.
- ตัวเลือกที่ 1-5:** Five separate text input fields for entering the options.
- คำตอบ:** A dropdown menu with a 'เลือก' (Select) button.
- คำอธิบาย:** A text area for entering the explanation.
- Buttons:** 'บันทึก' (Save) and 'ยกเลิก' (Cancel) buttons at the bottom.
- Navigation:** A sidebar on the left with icons for 'ข้อสอบ' (Examination), 'เพิ่มข้อสอบ' (Add Question), and 'กลับไปเมนูหลัก' (Go to Main Menu).

Numbered annotations (1-10) point to specific parts of the form: 1 points to the 'ชุดที่' field, 2 to the 'ระดับความยาก' field, 3 to the 'คำถาม' field, 4 to the 'ไฟล์' field, 5 to the 'Browse...' button, 6 to the 'ตัวเลือกที่ 1' field, 7 to the 'คำตอบ' dropdown, 8 to the 'บันทึก' button, 9 to the 'กลับไปเมนูหลัก' button, and 10 to the 'เพิ่มข้อสอบ' icon in the sidebar.

รูปที่ 4.14 แสดงหน้าจอในส่วนของการเพิ่มข้อสอบ

จากรูปที่ 4.14 อธิบายส่วนประกอบต่างๆ ของหน้าเว็บเพจไว้ ดังนี้ หน้าจอในส่วนของการเพิ่มข้อสอบ จะแสดงส่วนแบบข้อสอบ ชุดข้อสอบ ระดับความยาก คำถาม ไฟล์แนบ ตัวเลือกข้อที่ 1-5 คำตอบ คำอธิบาย บันทึกข้อสอบและส่วนเชื่อมโยงไปยังเมนูหลัก

หมายเลข 1 แสดงการเพิ่มข้อสอบปรนัย อัตนัย

หมายเลข 2 แสดงชุดข้อสอบ

หมายเลข 3 แสดงระดับความยากของข้อสอบ

หมายเลข 4 แสดงคำถาม



หมายเลข 5 แสดงส่วนสำหรับแนบไฟล์

หมายเลข 6 แสดงตัวเลือกที่ 1-5

หมายเลข 7 แสดงคำตอบ

หมายเลข 8 แสดงคำอธิบายข้อสอบ

หมายเลข 9 ปุ่มตกลงเพื่อบันทึกข้อสอบ

หมายเลข 10 แสดงส่วนเชื่อมโยงไปยังเมนูหลัก

11. หน้าจอในส่วนของการตรวจข้อสอบอัตโนมัติ แสดงส่วนลำดับของการสอบ รายละเอียดของการสอบ ประเภทของการสอบ คะแนนเต็ม กลุ่มที่สอบ ส่วนเชื่อมโยงไปยังเมนูหลัก ซึ่งแสดงได้ดังรูปที่ 4.15

ลำดับ	รายละเอียด	ประเภทการสอบ	ชุด	คะแนนเต็ม	กลุ่มสอบ
1	ภาษาไทยเบื้องต้น เวลาสอบ 08:00:00 [29 พฤษภาคม 2549] ถึง 16:00:00 [31 พฤษภาคม 2549]	เก็บคะแนน	1	20.00	1
2	test เวลาสอบ 08:00:00 [29 พฤษภาคม 2549] ถึง 16:00:00 [31 พฤษภาคม 2549]	เก็บคะแนน	1	20.00	อาจารย์ประจำวิชา
3	ภาษาไทย 1 เวลาสอบ 08:00:00 [28 พฤษภาคม 2549] ถึง 16:00:00 [28 พฤษภาคม 2549]	เก็บคะแนน	1	50.00	1

<<< กลับเมนูหลัก >>>

รูปที่ 4.15 แสดงหน้าจอในส่วนของการตรวจข้อสอบอัตโนมัติ

จากรูปที่ 4.15 อธิบายส่วนประกอบต่างๆ ของหน้าเว็บเพจไว้ ดังนี้ หน้าจอในส่วนของการตรวจข้อสอบอัตโนมัติ จะแสดงส่วนลำดับของการสอบ รายละเอียดของการสอบ ประเภทของการสอบ คะแนนเต็ม กลุ่มที่สอบ ส่วนเชื่อมโยงไปยังเมนูหลัก

หมายเลข 1 แสดงลำดับของการสอบ

หมายเลข 2 แสดงรายละเอียดการสอบ

หมายเลข 3 แสดงประเภทของการสอบ

หมายเลข 4 แสดงคะแนนเต็ม

หมายเลข 5 แสดงกลุ่มที่สอบ

หมายเลข 6 แสดงส่วนเชื่อมโยงไปยังเมนูหลัก

12. หน้าจอในส่วนของการแก้ไขข้อมูลส่วนตัว รหัสนักศึกษา ข้อมูลส่วนตัว กลุ่ม ที่อยู่ อี-เมลล์ รูปภาพ บันทึกข้อมูล ซึ่งแสดงได้ดังรูปที่ 4.16

1	รหัสสารกรม	45-25-0369
	ตำแหน่ง	นางสาว
2	ชื่อ	พิชรพร
	สกุล	พิชมาญ์
	สาขาวิชา	ภาษาไทยเพื่อการท่องเที่ยว
	วันเกิด	16/06/2523
	ที่อยู่	บ้านเลขที่ 8/2
		หมู่ 2
	ชื่อหมู่บ้าน	
	ถนน	
	ซอย	
	ตำบล	ปรางค์ทอง
	อำเภอ	เมือง
	จังหวัด	สุราษฎร์ธานี
3	รหัสโปรแกรม	52100
	โทรศัพท์	054213045
	อีเมลล์	pangpond@cct.sc.th
	รูปภาพ	<input type="text"/> Browse...
5		<input type="button" value="บันทึก"/> <input type="button" value="ยกเลิก"/>

รูปที่ 4.16 แสดงหน้าจอในส่วนของการแก้ไขข้อมูลส่วนตัว

จากรูปที่ 4.16 อธิบายส่วนประกอบต่างๆ ของหน้าเว็บเพจไว้ ดังนี้ หน้าจอในส่วนของการแก้ไขข้อมูลส่วนตัว รหัสนักศึกษา ข้อมูลส่วนตัว กลุ่ม ที่อยู่ อี-เมลล์ รูปภาพ บันทึกข้อมูล

หมายเลข 1 แสดงการกรอกรหัสนักศึกษา

หมายเลข 2 แสดงการกรอกข้อมูลส่วนตัว

หมายเลข 3 แสดงกรอกอี-เมลล์

หมายเลข 4 แสดงส่วนสำหรับแนบไฟล์รูปภาพ

หมายเลข 5 ปุ่มตกลงเพื่อบันทึกข้อมูล

13. หน้าจอในส่วนของการแก้ไขรหัสผ่าน รายละเอียดวิชา รายละเอียดผู้ลงทะเบียน ชื่อผู้ใช้ระบบ รหัสผ่านที่ต้องการเปลี่ยน บันทึกข้อมูล ซึ่งแสดงได้ดังรูปที่ 4.17

**ลงทะเบียน**

**รายละเอียดวิชา**

รหัสวิชา : Thai001  
ชื่อวิชา : ภาษาไทย

วิทยาลัยอินเตอร์เทคลำปาง คณะศิลปศาสตร์ ศึกษาศาสตร์  
ไทย ได้จัดการเรียนการสอนภาษาไทยแก่ทั้งชาวไทยและชาวต่างชาติ  
ฐานความรู้ทางภาษาไทยที่แตกต่างกันทำให้บัณฑิตที่จบมาประสบ  
ปัญหาในด้านการใช้ภาษาไทยเพื่อการศึกษาดูแลจนอาจารย์  
ผู้สอนไม่สามารถดำเนินการสอนได้ตรงตามแผนการสอนที่ตั้ง  
ไว้ ทางผู้ศึกษาและวิทยาลัยอินเตอร์เทคลำปาง จึงได้เรื่องเช่น  
ข้ออธิบาย : ถึงความสำคัญในการนำระบบสอบวัดระดับความรู้ภาษาไทยมา  
ใช้โดยเน้นความถี่ของการนำมาใช้ในรูปแบบออนไลน์ (Online)  
เพื่อเป็นเครื่องมือช่วยวัดกรอง จัดระดับชั้นเรียนตามความ  
สามารถของนักศึกษา ประหยัดเวลาและค่าใช้จ่ายในการ  
ดำเนินการทดสอบซึ่งทั้งหมดนี้เป็นงานบริการการศึกษาที่  
สามารถเพิ่มประสิทธิภาพในกระบวนการคัดเลือกนักศึกษาของ  
วิทยาลัยได้เป็นอย่างดี

**รายละเอียดผู้ลงทะเบียน**

ชื่อ - สกุล : (45-25-0369) นางสาวพัชรพร ต๊ะมาชู  
[กลุ่มสอบ อาจารย์ประจำวิชา]

ที่อยู่ : 8/2 หมู่ที่ 2  
ตำบลบึงแสนทอง อำเภอเมือง  
จังหวัดลำปาง 52100

โทรศัพท์ : 054213046

อีเมลล์ : pangpond@icct.ac.th

ล็อกอิน : pangpond

รหัสผ่าน :

ยืนยันรหัสผ่าน :

รูปที่ 4.17 แสดงหน้าจอในส่วนของการแก้ไขรหัสผ่าน

จากรูปที่ 4.17 อธิบายส่วนประกอบต่างๆ ของหน้าเว็บเพจไว้ ดังนี้ หน้าจอในส่วนของการแก้ไขรหัสผ่าน รายละเอียดวิชา รายละเอียดผู้ลงทะเบียน ชื่อผู้ใช้ระบบ รหัสผ่านที่ต้องการเปลี่ยน บันทึกข้อมูล

หมายเลข 1 แสดงรายละเอียดวิชา

หมายเลข 2 แสดงรายละเอียดผู้ลงทะเบียน

หมายเลข 3 แสดงอี-เมลล์ และล็อกอิน

หมายเลข 4 กรอกรหัสผ่านที่ต้องการเปลี่ยน

หมายเลข 5 ปุ่มตกลงเพื่อบันทึกข้อมูล