



ภาคผนวก

ลิขสิทธิ์มหาวิทยาลัยเชียงใหม่

Copyright© by Chiang Mai University
All rights reserved

ภาคผนวก ก

คู่มือการใช้งานระบบสารสนเทศเพื่อการบริหารของสำนักงานสาธารณสุขอำเภอเวียงสา

ระบบระบบสารสนเทศเพื่อการบริหารของสำนักงานสาธารณสุขอำเภอเวียงสา มีวัตถุประสงค์เพื่อพัฒนาระบบสารสนเทศเพื่อจัดการของสำนักงานสาธารณสุขอำเภอเวียงสา โดยผ่านทางเว็บไซต์ประจำสำนักงานสาธารณสุขอำเภอเวียงสา จังหวัดน่านและการจัดการของสำนักงานสาธารณสุขอำเภอเวียงสา ที่ใช้ในการบริหาร ติดตามประเมินผล และการวางแผนงาน ด้านสาธารณสุข อีกทั้งยังเป็นแหล่งเผยแพร่ข้อมูลด้านสาธารณสุขแก่บุคคลภายนอกและภายในองค์กรมีวิธีใช้งานระบบซึ่งการใช้งานระบบแยกออกเป็น 5 ส่วนดังนี้

1. การลงชื่อและรหัสผ่านเข้าสู่ระบบ

2. การบันทึก ปรับปรุง แก้ไข ข้อมูล

3. การดูและพิมพ์รายงาน

4. คู่มือการใช้งานระบบ

5. การออกจากระบบ

1. การลงชื่อและรหัสผ่านเข้าสู่ระบบ

เข้าโฮมเพจของสำนักงานสาธารณสุขอำเภอเวียงสา <http://www.saphd.org>

1. พิมพ์ชื่อเว็บไซต์ สสอ.เวียง

2. คลิกเพื่อเข้าสู่ระบบ

ระบบสารสนเทศเพื่อการบริหารสาธารณสุขอำเภอเวียงสา
The Information Management System Wiengsa Health District Nan

ข่าวสุขภาพ

- สส. จะเปิดตัวให้ลูกกินนมแม่ตั้งแต่ชั่วโมงแรกหลังคลอด
- เป็นจุดเริ่มสานโซ่คัดกรองมะเร็ง
- สส. แรกของอำเภอเปิดตัวเข้าใช้ในเรือน
- สส. เตรียมใช้ระบบป้องกันไข้หวัดใหญ่ระบาด ๓๖๖๖
- หมอของสส. เผย "โครงการลดยาฆ่า" จะส่งผลสำเร็จ ภายหลัง
- ประเมินได้
- สส. เริ่มจ่ายไอแอลทีเอ็นเอ มี 35 แห่งให้ ๖๖๖. 30 แห่ง ภายในปี ๒๕๕๐

สส. ระบบผลิตให้ลูกกินนมแม่ตั้งแต่ชั่วโมงแรกหลังคลอด เป็นจุดเริ่มสานโซ่

เขียนโดย Administrator
Monday, 13 August 2007

โรคกระดูกพรุนทางสาธารณสุข เผยปัจจุบันวงการแพทย์ทั่วโลกยอมรับและส่งเสริมให้ทารกได้กินนมแม่ตั้งแต่ชั่วโมงแรกหลังคลอด เพราะมีผลดี ทำให้เด็กดูคนเมื่ออายุถูกต้องสูงร้อยละ 60 เป็นจุดเริ่มต้นสำคัญนำไปสู่ความสำเร็จของการเลี้ยงลูกด้วยนมแม่ ลูกแข็งแรง และเป็นการเริ่มแรกของความสำเร็จกับเด็กทุกคนครับ

หน้าเว็บหลัก

หน้าหลัก
ข่าวสุขภาพ
เว็บบอร์ด
กิจกรรมเรา
ข้อมูลค่าไม่
ประวัติวิสาของเวียงสา
ประวัติวิสาของเวียงสา
วิสัยทัศน์-พันธกิจ
โครงสร้างองค์กร
บทบาทภารกิจ
ข่าวประชาสัมพันธ์
ข้อมูลโรคเข็นโรคเข็น

ค้นหา

ค้นหา...

ปฏิทินกิจกรรม

สิงหาคม 2007

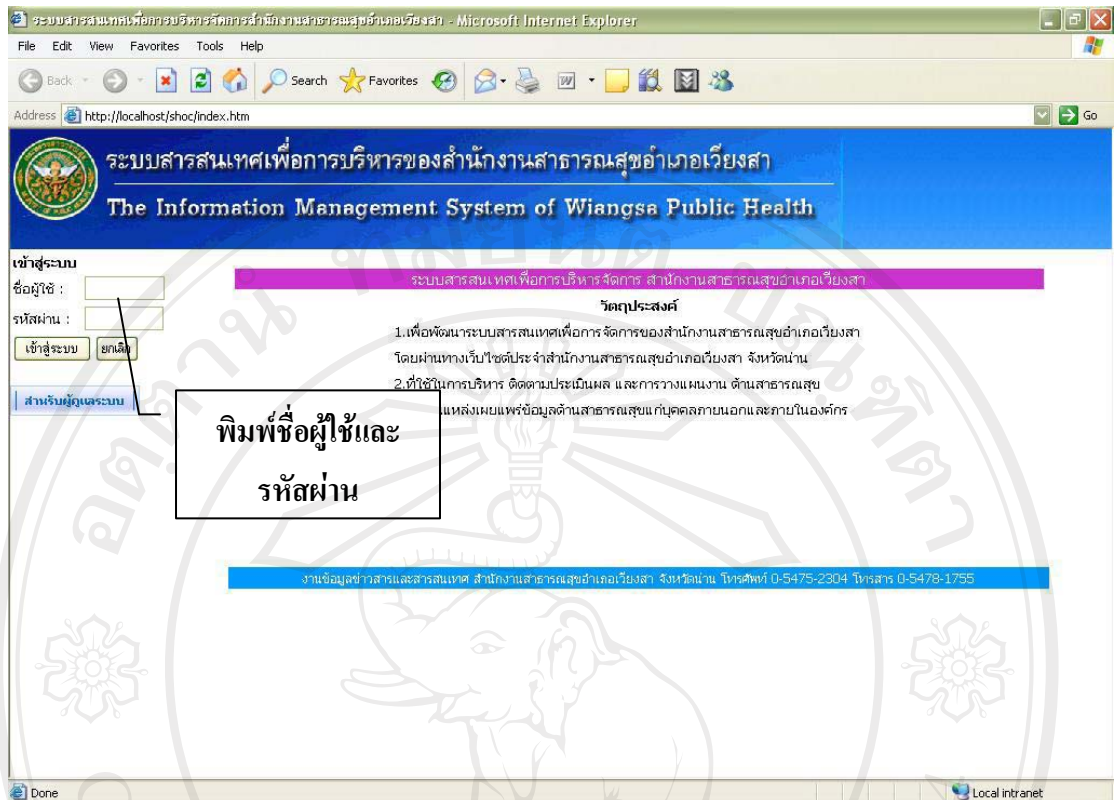
อา	จ	พ	ศ	ส
29	30	31	1	2
3	4	5	6	7
8	9	10	11	12
13	14	15	16	17
18	19	20	21	22
23	24	25	26	27
28	29	30	31	1

เดือนนี้

ท่านมีจำนวนคลิกเป็นอย่างไรกับเว็บไซค์ของสสอ. เวียงสา

Internet

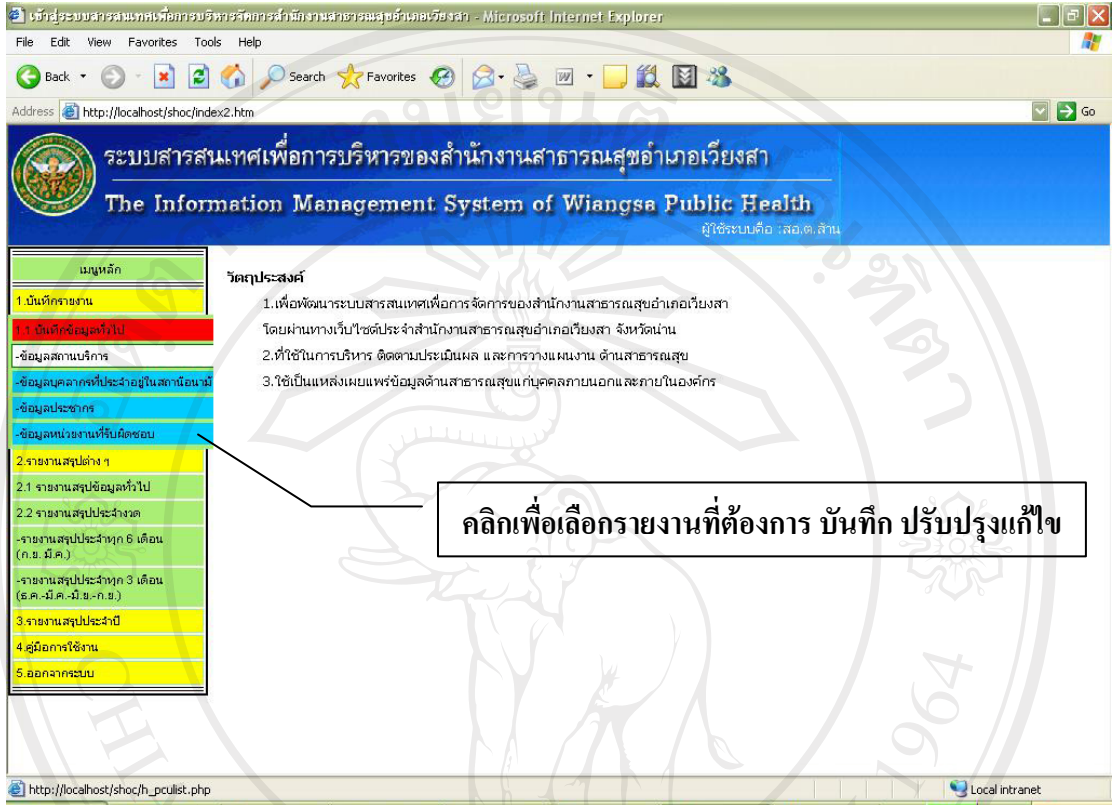
รูป ก.1 แสดงหน้าโฮมเพจของสำนักงานสาธารณสุขอำเภอเวียงสา



รูป ก.2 แสดงเว็บเพจลงชื่อและรหัสผ่านเข้าใช้ระบบ

- พิมพ์ชื่อผู้ใช้ และรหัสผ่านที่ สำนักงานสาธารณสุขอำเภอเวียงสา กำหนดให้
- คลิก เพื่อเข้าสู่ระบบ หรือคลิก เพื่อยกเลิกกรหัสผ่าน

2.การบันทึก ปรับปรุง แก้ไข ข้อมูล



รูป ก. 3 แสดงเมนูเลือกรายงาน

คลิกเพื่อเลือกรายงานต่างๆ ซึ่งแยกตามหมวดของรายงาน ได้ดังนี้

1.บันทึกรายงาน

1.1 บันทึกข้อมูลทั่วไป

- ข้อมูลที่ตั้งสถานบริการ
- ข้อมูลบุคลากรที่ประจำอยู่ในสถานอนามัย
- ข้อมูลประชากร
- ข้อมูลหน่วยงานที่รับผิดชอบ

1.2 บันทึกข้อมูลรายงานประจำงวด

รายงานประจำทุก 3 เดือน(ธ.ค. มี.ค. มิ.ย. ก.ย.)

- รายงานการเฝ้าระวังทางโภชนาการ
- ความครอบคลุมวัคซีนตามกลุ่มเป้าหมาย
- รายงานอนามัยแม่และเด็ก

-รายงานการให้บริการทันตสาธารณสุข

-รายงานการขาดสารไอโอดีน

รายงานประจำทุก 6 เดือน (ก.ย. มี.ค.)

-ข้อมูลจำนวนผู้ป่วยโรคไม่ติดต่อ

-งานวางแผนครอบครัว

-ข้อมูลสิทธิการรักษาพยาบาลตามหลักประกันสุขภาพ

-ข้อมูลสถานสุขภาพ

-ข้อมูลการป่วยด้วยโรคที่สำคัญ

รูป ก. 4 แสดงเว็บเพจของรายงาน

-เข้าสู่หน้าแรกของการบันทึกทำรายงาน ถ้า รายงานใดที่ยังไม่ได้ ทำการบันทึก ก็จะพบคำว่า ไม่พบระเบียบ

-ให้คลิก ที่ เพิ่มข้อมูล เพื่อการบันทึกรายงาน

หน้าสู่ระบบสารสนเทศเพื่อการบริหารของสำนักงานสาธารณสุขอำเภอเวียงสา - Microsoft Internet Explorer

File Edit View Favorites Tools Help

Address http://localhost/shoc/index2.htm

ระบบสารสนเทศเพื่อการบริหารของสำนักงานสาธารณสุขอำเภอเวียงสา
The Information Management System of Wiangsa Public Health
ผู้ใช้ระบบคือ : เสอ.ต. ช่าง

เมนูหลัก

1 บันทึกรายงาน

1.1 บันทึกข้อมูลทั่วไป

1.2 บันทึกข้อมูลรายงานประจำงวด

-รายงานประจำทุก 3 เดือน (ธ.ค.-มี.ค.-มิ.ย.-ก.ย.)

-รายงานประจำทุก 6 เดือน (ก.ย.-มี.ค.)

2 รายงานสรุปต่าง ๆ

2.1 รายงานสรุปข้อมูลทั่วไป

2.2 รายงานสรุปประจำงวด

-รายงานสรุปประจำทุก 3 เดือน (ธ.ค.-มี.ค.-มิ.ย.-ก.ย.)

3 รายงานสรุปประจำปี

4 คู่มือการใช้งาน

5 ออกจากระบบ

กลับสู่ระบบ

ข้อมูลประชากร

ประชากรชาย 0 คน

ประชากรหญิง 0 คน

ประชากร อายุ 0 - 5 ปี 0 คน

ประชากร อายุ 10 - 24 ปี 0 คน

ประชากร อายุ 40 ปี ขึ้นไป 0 คน

ประชากร อายุ 35 - 60 ปี 0 คน

ประชากร อายุ 35 - 45 ปี 0 คน

ประชากร อายุ 30,35,40,45,50,55,60 ปี 0 คน

ประชากร อายุ 60 ปี ขึ้นไป 0 คน

ข้อมูล ณ วันที่ วัน เดือน ปี

บันทึก ยกเลิก

กรอกข้อมูลตามแบบฟอร์ม

เลือกวัน เดือน ปี ที่บันทึกข้อมูล

รูป ก. 5 แสดงเว็บเพจของการบันทึกรายงาน

- กรอกข้อมูลตามแบบฟอร์มรายงานที่เลือก
- เลือก วัน เดือน ปี ที่บันทึกข้อมูล
- เลือก **บันทึก** เพื่อบันทึกข้อมูล หรือ เลือก **ยกเลิก** เพื่อยกเลิกการทำรายงาน

ระบบสารสนเทศเพื่อการบริหารของสำนักงานสาธารณสุขอำเภอเวียงสา
The Information Management System of Wiangsa Public Health

ผู้ใช้งานคือ : สอ.ต.ล้าน

ชื่อ สถาน บริการ	ปกค. ชาย	ปกค. หญิง	ปกค. อายุ 0-5 ปี	ปกค. อายุ 10- 24 ปี	ปกค. อายุ 40 ปี ขึ้นไป	ปกค. อายุ 35- 60 ปี	ปกค.อายุ 30,35,40,45,50,55,60 ปี	ปกค. อายุ 60 ปี ขึ้นไป	วัน	เดือน	ปี				
สอ.ต. ล้าน	2715	2617	447	1050	2328	2003	1005	621	895	29	ธันวาคม	2550	แสดง ข้อมูล	แก้ไข ข้อมูล	ลบ ข้อมูล
สอ.ต. ล้าน	2516	2467	357	973	2128	1803	840	500	695	29	ธันวาคม	2548	แสดง ข้อมูล	แก้ไข ข้อมูล	ลบ ข้อมูล
สอ.ต. ล้าน	2616	2567	347	983	2228	1903	940	521	795	29	ธันวาคม	2549	แสดง ข้อมูล	แก้ไข ข้อมูล	ลบ ข้อมูล

หน้า 1 จาก 1
ระเบียนที่ 1 ถึง 3 จาก 3

คลิกเพื่อ แสดง แก้ไข ลบ ข้อมูล

รูป ก. 6 แสดงเว็บเพจ แก้ไขข้อมูล ลบข้อมูล

- หลังจากที่ บันทึกข้อมูลแล้วจะแสดงเว็บเพจ แก้ไขข้อมูล ลบข้อมูล ถ้าต้องการแก้ไขข้อมูล เลือก “แก้ไขข้อมูล” ต้องการลบข้อมูล เลือก “ลบข้อมูล”
- จากนั้นก็เลือกบันทึกรายงานอื่น ๆ ต่อไป ตามงวดที่กำหนด

3.การดูรายงานสรุป และพิมพ์รายงาน

ในส่วนของระบบสรุปรายงานมีส่วนประกอบด้วยกันทั้งหมดดังนี้

2.รายงานสรุปต่าง ๆ

2.1 รายงานสรุปข้อมูลทั่วไป

- สรุปข้อมูลที่ตั้งสถานบริการ
- สรุปข้อมูลบุคลากรที่ประจำอยู่ในสถานอนามัย
- สรุปข้อมูลประชากร
- สรุปข้อมูลหน่วยงานที่รับผิดชอบ

2.2 รายงานสรุปประจำงวด

รายงานสรุปประจำทุก 6 เดือน(ก.ย. มี.ค.)

- สรุปข้อมูลผู้ป่วยโรคไม่ติดต่อ
- สรุปงานวางแผนครอบครัว
- สรุปข้อมูลบัตรประกันสุขภาพ
- สรุปข้อมูลสถานสุขภาพ
- สรุปข้อมูลการป่วยด้วยโรคที่สำคัญ

รายงานสรุปประจำทุก 3 เดือน(ธ.ค. มี.ค. มิ.ย. ก.ย.)

- รายงานสรุปการเฝ้าระวังทางโภชนาการ
- สรุปความครอบคลุมวัคซีนตามกลุ่มเป้าหมาย
- รายงานสรุปอนามัยแม่และเด็ก
- รายงานสรุปการให้บริการทันตสาธารณสุข
- รายงานสรุปการขาดสารไอโอดีน

3.รายงานสรุปประจำปี

- รายงานข้อมูลประชากร
- รายงานสถิติชีพ
- รายงานบัตรประกันสุขภาพ
- รายงานหน่วยงานที่รับผิดชอบ
- รายงานวางแผนครอบครัว
- รายงานการให้วัคซีน
- รายงาน โภชนาการ
- รายงานอนามัยแม่และเด็ก
- รายงาน ไอโอดีน
- รายงานบริการทันตสาธารณสุข
- รายงานการป่วยตายด้วยโรคที่สำคัญ
- รายงานผู้ป่วยโรคไม่ติดต่อ
- รายงานสรุปทั้งหมด

ระบบสารสนเทศเพื่อการบริหารของสำนักงานสาธารณสุขอำเภอเวียงสา
The Information Management System of Wiangsa Public Health
ผู้ใช้ระบบคือ : สอ.ต.ล้าน

ชื่อสถานบริการ	ประชากรอายุ 15 ปีขึ้นไป	หญิงวัยเจริญพันธุ์ อายุ 15-44 ปี	ชนิดการรณรงค์								วัน	เดือน	ปี	
			ยาเม็ด	ยาฉีด	ห่วงอนามัย	ยาฝัง	ถุงยางอนามัย	หมวกหนัง	หมวกชาย	นมกำเนิดแบบอื่น ๆ				
สอ.ต.ล้าน	2650	675	20	7	0	0	0	0	70	0	3	29	มิถุนายน	2550
สอ.ต.ล้าน	2580	559	20	10	0	0	4	123	0	5	30	ธันวาคม	2548	
สอ.ต.ล้าน	2128	629	10	20	12	1	1	70	1	1	29	ธันวาคม	2549	

Page 1 of 1
Records 1 to 3 of 3

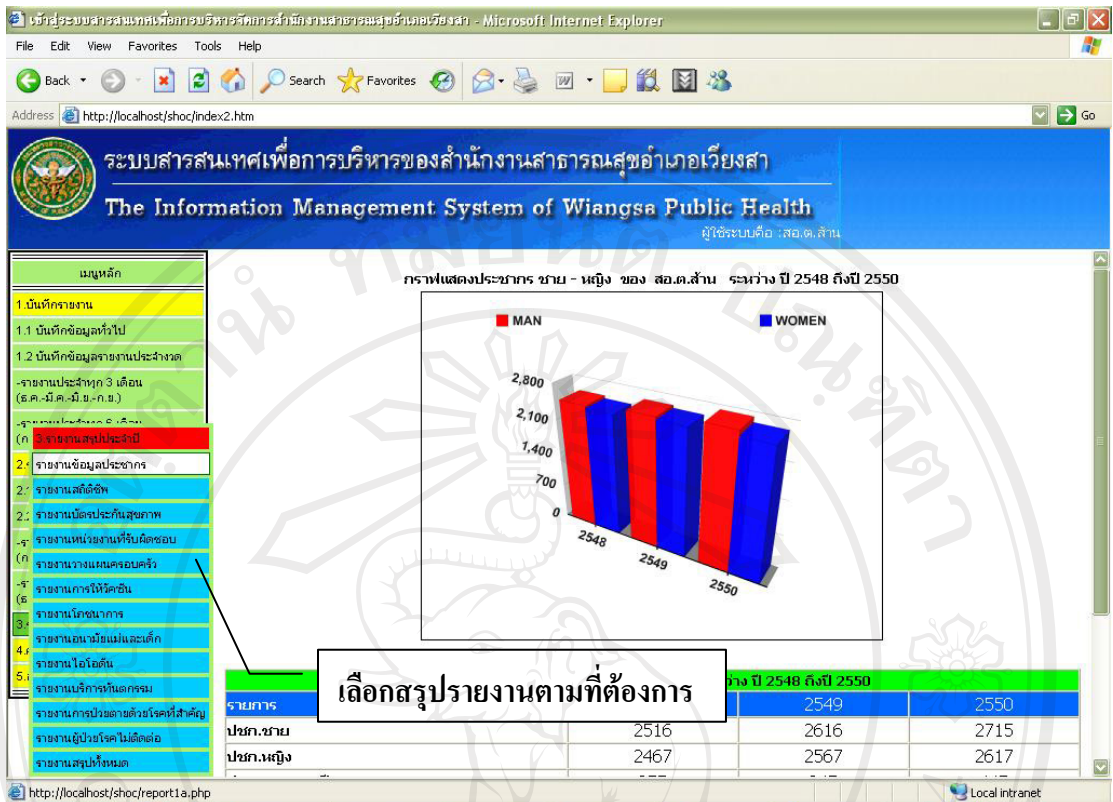
เลือกรายงานที่ต้องการ

เลือกพิมพ์รายงาน

พิมพ์

รูป ก. 7 แสดงเว็บเพจรายงานของแต่ละงวด

- ไปที่เมนู รายงานสรุปต่าง
- แล้วเลือก รายงานสรุปต่าง ๆ ตามที่ต้องการ
- เลือก **พิมพ์** เมื่อต้องการพิมพ์รายงาน



รูป ก. 8 แสดงรายงานสรุปประจำปีแยกตามรายงาน

- เลือกที่ รายงานสรุปประจำปี ของแต่ละสถานีอนามัย
- เลือกสรุปรายงานตามที่ต้องการ

ระบบสารสนเทศเพื่อการบริหารของสำนักงานสาธารณสุขอำเภอเวียงสา
The Information Management System of Wiangsa Public Health

ผู้ใช้งานคือ : สอ.ต.ส.น.

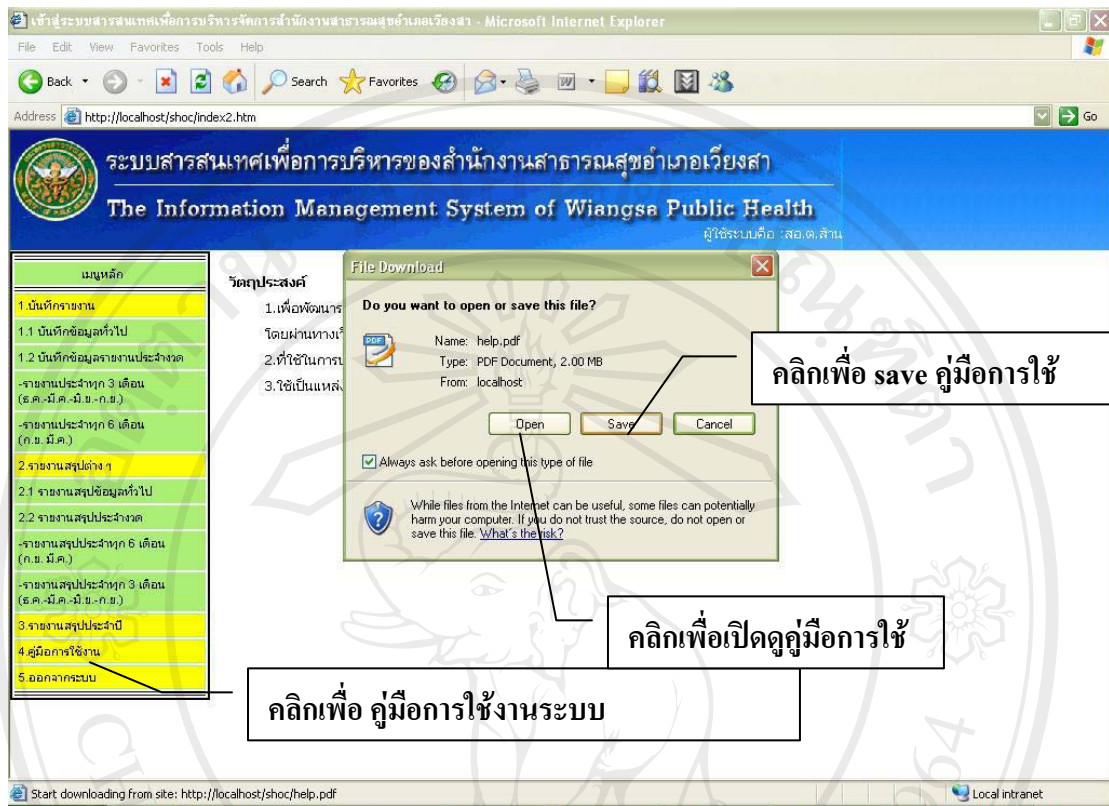
รายงานทั้งหมด ของ สอ.ต.ส.น. ระหว่าง ปี 2549 ถึงปี 2550			
1. ข้อมูลประชากร	2548	2549	2550
ชาย	2516	2616	2715
หญิง	2467	2567	2617
อายุ 0-5 ปี	357	347	447
อายุ 10-24 ปี	973	983	1050
อายุ 40 ปีขึ้นไป	2128	2228	2328
อายุ 35-60 ปี	1803	1903	2003
อายุ 35-45 ปี	840	940	1005
อายุ 30,35,40,45,50,55,60 ปี	500	521	621
อายุ 60 ปีขึ้นไป	695	795	895
2. สถิติอื่น	2548	2549	2550
คนเกิด	27	31	40
คนตาย	32	45	31
ภาวะขาดออกซิเจนในเด็กแรกเกิด	0	0	0
มารดาตาย	0	0	0
ทารกตาย	0	0	0
เด็กอายุ < 5 ปีตาย	0	0	0
3. อัตราประกันสุขภาพ			2550
ประชากรทั้งหมด	4983	5183	5332

รูป ก. 9 แสดงสรุปรายงานทั้งหมดของระบบแยกรายปี

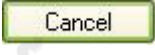
-เลือกดูรายงานสรุปทั้งหมด

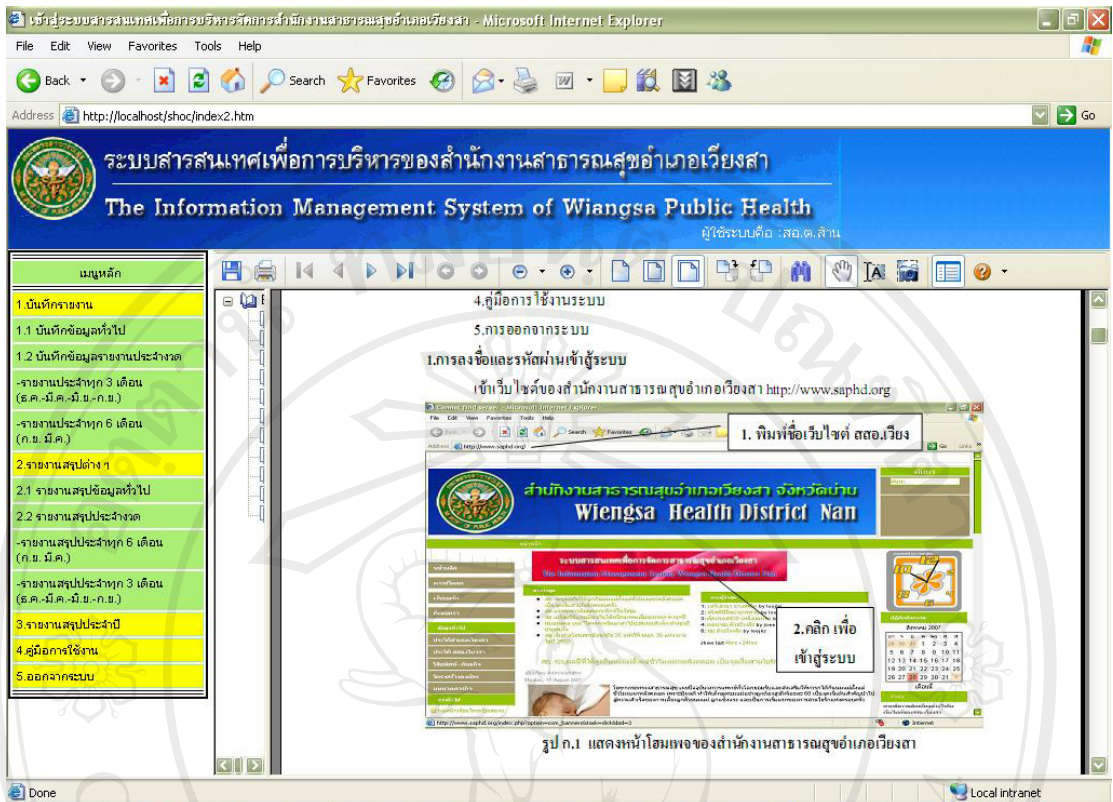
-คลิก **พิมพ์** เมื่อต้องการพิมพ์รายงาน

4. คู่มือการใช้งาน

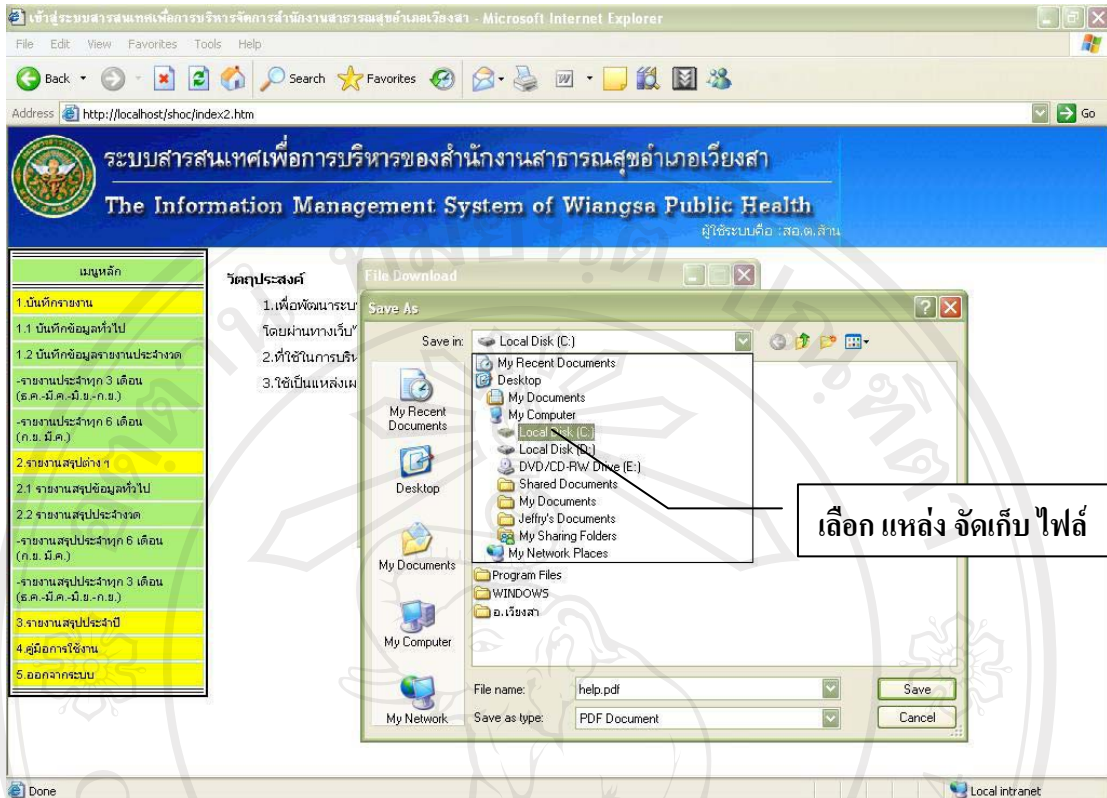


รูป ก. 10 แสดงเว็บเพจเมนูคู่มือการใช้งาน

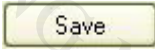
- คลิก  เพื่อเปิดดู คู่มือการใช้งาน
- คลิก  เพื่อเปิดดู save คู่มือการใช้งาน
- คลิก  เพื่อยกเลิกการเปิดคู่มือการใช้งาน

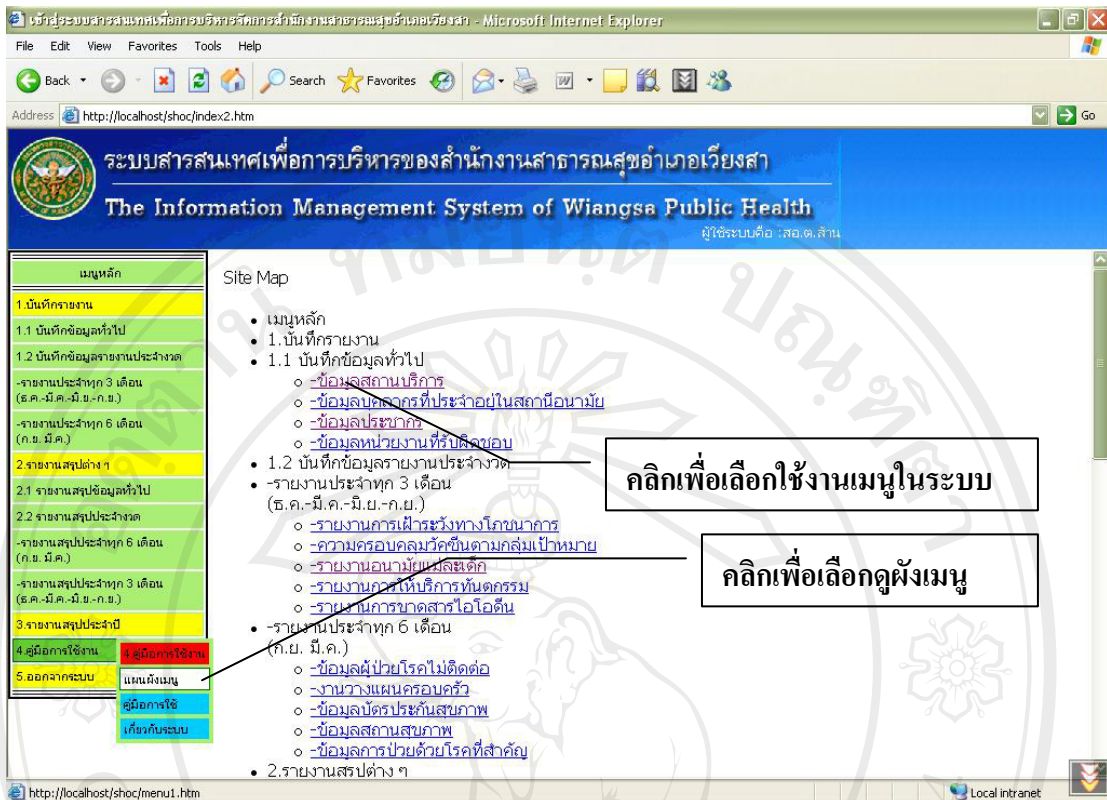


รูป ก. 11 แสดงเว็บเพจคู่มือการใช้งานระบบ



รูป ก. 12 แสดงการบันทึกคู่มือการใช้งาน

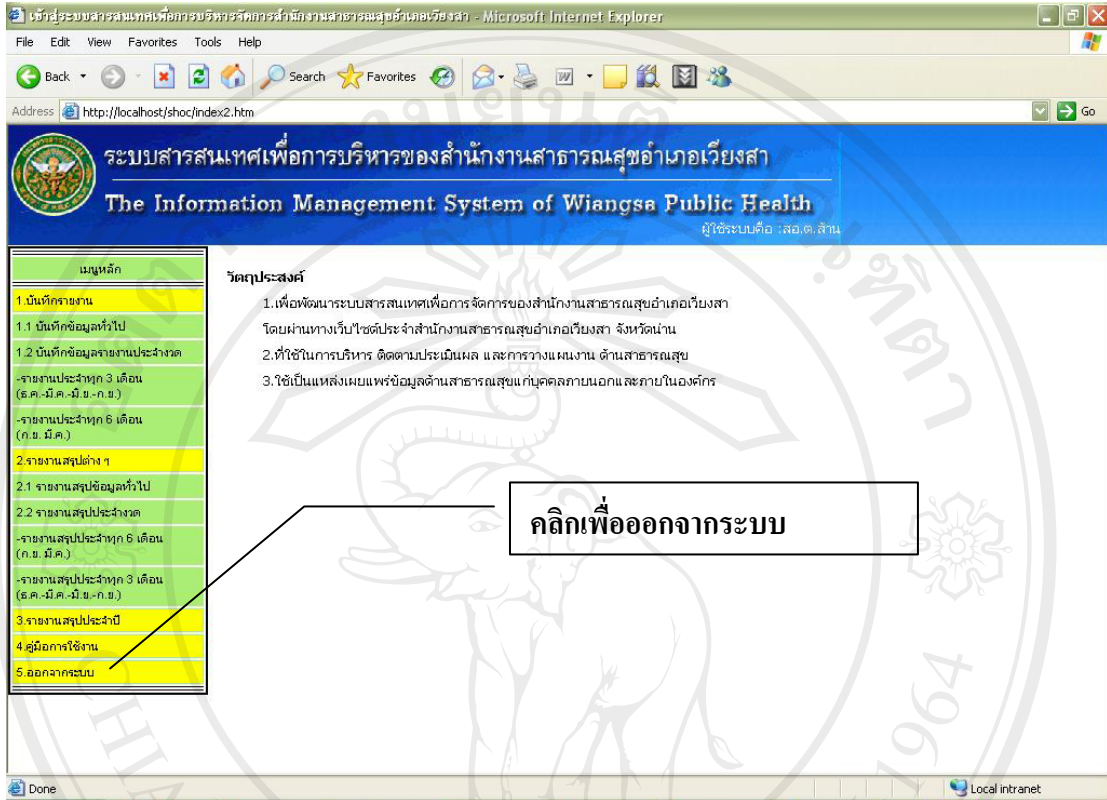
- คลิก  เพื่อเปิดดู save คู่มือการใช้งาน
- เลือก แหล่ง จัดเก็บ ไฟล์คู่มือ ชื่อไฟล์ help.pdf



รูป ก. 13 แสดงผังเมนูระบบ

-ในส่วนของผังเมนูระบบ สามารถ เลือกดู หรือใช้งานของระบบ ได้ ตามต้องการ

5.การออกจากระบบ



รูป ก.14 แสดงเมนูออกจากระบบ

-คลิกเพื่อออกจากระบบแล้วจะกลับไปยังหน้าเว็บเพจหลักของระบบ

ภาคผนวก ข

ตัวอย่างแบบประเมินผล

แบบประเมินความพึงพอใจ การใช้ระบบสารสนเทศเพื่อการบริหารของ
สำนักงานสาธารณสุขอำเภอเวียงสา

ระดับความพึงพอใจของผู้ใช้งาน	มากที่สุด	มาก	ปานกลาง	น้อย	น้อยที่สุด
ลักษณะการใช้งานโปรแกรมในด้านต่าง ๆ					
1. ความสะดวกต่อการใช้งานของผู้ใช้					
2. ความสวยงามของเว็บเพจ					
3. ช่วยลดขั้นตอนการทำงานโปรแกรมที่เคยปฏิบัติ อยู่เป็นประจำ					
4. ลดระยะเวลาการทำงานให้สั้นลง					
5. การจัดวางเครื่องมือการใช้งานโปรแกรมบนจอภาพเหมาะสม					
6. หน้าต่างการใช้งานโปรแกรมไม่ซับซ้อนและเข้าใจง่าย					
7. ความถูกต้องของการประมวลผลของระบบ					
8. ความสมบูรณ์ของข้อมูลที่มีอยู่ในรายงาน					
9. ได้สารสนเทศตรงกับความต้องการที่ผู้ใช้ระบุ					
10. สามารถใช้เป็นตัวอย่างหรือแนวทางในการพัฒนา โปรแกรมเพื่อใช้กับหน่วยอื่นๆ					
11. สามารถใช้เป็นแหล่งข้อมูลเพื่อใช้ในการ ประกอบการตัดสินใจในด้านการบริหาร ติดตาม ประเมินผล					

ข้อคิดเห็น อื่น ๆ ระบุ.....

.....

.....

ภาคผนวก ก

ตัวอย่างแบบฟอร์มรายงานที่ใช้ในการศึกษา

การพัฒนาาระบบสารสนเทศเพื่อการบริหารของสำนักงานสาธารณสุขอำเภอเวียงสา ได้ศึกษารูปแบบ รายงานผลการดำเนินงานประจำเดือนของสถานีอนามัย เพื่อใช้เป็นต้นแบบในการพัฒนา รูปแบบฟอร์มในการบันทึกข้อมูล โดยแยกตามรายละเอียด ดังนี้

1. บันทึกข้อมูลทั่วไป

-ข้อมูลประชากร

2. บันทึกข้อมูลรายงานประจำงวด แยกออกเป็นรายงวดดังนี้

2.1 รายงานประจำทุก 3 เดือน(ธ.ค.-มี.ค.-มิ.ย.-ก.ย.)

- รายงานการเฝ้าระวังทางโภชนาการ
- ความครอบคลุมวัคซีนตามกลุ่มเป้าหมาย
- รายงานอนามัยแม่และเด็ก
- รายงานการให้บริการทันตสาธารณสุข
- รายงานการขาดสารไอโอดีน

2.2 รายงานประจำทุก 6 เดือน(ก.ย. มี.ค.)

- ข้อมูลผู้ป่วยโรคไม่ติดต่อ
- งานวางแผนครอบครัว
- ข้อมูลบัตรประกันสุขภาพ
- ข้อมูลสถานสุขภาพ
- ข้อมูลการป่วยด้วยโรคที่สำคัญ

โดยที่ ตัวอย่างของแบบฟอร์มที่ใช้ในการบันทึกข้อมูล ที่ใช้เป็นตัวอย่างในการพัฒนาระบบสารสนเทศและการจัดการของสำนักงานสาธารณสุขอำเภอเวียงสา มีดังต่อไปนี้

3.แบบฟอร์มรายงานความครอบคลุมวัคซีนตามกลุ่มเป้าหมาย

ความครอบคลุมวัคซีนตามกลุ่มเป้าหมาย

สถานีอนามัย.....ตำบล.....อำเภอ.....จังหวัด.....

วันที่รายงาน.....

สถานบริการ	หมู่บ้าน	ปี พ.ศ.	ไตรมาส	ัดกลุ่ม 1 ปี						ัดกลุ่ม 112-2 ปี					ัดกลุ่ม 2 ปี 14-3 ปี		ัดกลุ่ม 4-6 ปี			ัญชีกรณี			ัญชีรวม
				เป้าหมาย (คน)	SCG คน	DTP1 วัคซีน	OPV1 วัคซีน	ME1 วัคซีน	ปีละ 1 คน	เป้าหมาย (คน)	DTP4 วัคซีน	OPV4 วัคซีน	ปีละ 1 คน	เป้าหมาย (คน)	SCG วัคซีน	เป้าหมาย (คน)	DTP5 วัคซีน	OPV5 วัคซีน	เป้าหมาย (คน)	วัคซีน	วัคซีน	วัคซีน	
รวม																							

4.แบบฟอร์มรายงานงานอนามัยแม่และเด็ก

รายงาน อนามัยแม่และเด็ก

สถานีอนามัย.....ตำบล.....อำเภอ.....จังหวัด.....

วันที่รายงาน.....

สถานบริการ	หมู่บ้าน	จำนวนเด็ก เกิดใหม่	ต่ำกว่า 2500 กรัม	มากกว่า 3000 กรัม	เป้าหมาย หญิงมี ครรภ์	จำนวนดูแล ก่อนคลอด ครบ 4 ครั้ง	ทำคลอดโดย เจ้าหน้าที่ ผดบ.	เป้าหมาย หญิงหลัง คลอด	ดูแลหลัง คลอดครบ 3 ครั้งตาม เกณฑ์	เป้าหมาย เด็กหลัง คลอด	ดูแลเด็กหลัง คลอดครบ 3 ครั้ง
รวม											

ประวัติผู้เขียน

ชื่อ – สกุล	นายอดิเทพ เพียรไพรงาม
วัน เดือน ปี เกิด	11 สิงหาคม 2517
ประวัติการศึกษา	สำเร็จการศึกษามัธยมศึกษา โรงเรียนเชิงคำวิทยาคม จังหวัดพะเยา ปีการศึกษา 2533 สำเร็จการศึกษามัธยมปลาย โรงเรียนเชิงคำวิทยาคม จังหวัดพะเยา ปีการศึกษา 2536 ประกาศนียบัตรเจ้าพนักงานสาธารณสุขชุมชน วิทยาลัยการสาธารณสุขภาคเหนือ พิชณุโลก ปีการศึกษา 2538 สำเร็จการศึกษาปริญญาตรีสาธารณสุขศาสตรมหาวิทาลัยสุโขทัยธรรมาธิราช ปี การศึกษา 2548
ประวัติการทำงาน	พ.ศ. 2538 – 2547 ตำแหน่ง เจ้าพนักงานสาธารณสุขชุมชน ประจำสถานีอนามัยบ้านฝิ่งหมื่น สังกัดสำนักงานสาธารณสุขอำเภอเวียงสา จังหวัดน่าน พ.ศ. 2547 – ปัจจุบัน เจ้าพนักงานสาธารณสุขชุมชน สังกัดสำนักงานสาธารณสุขอำเภอเวียงสา จังหวัดน่าน