

ภาคผนวก ก

คู่มือการติดตั้งระบบสารสนเทศสำหรับการจัดการงานนโยบายและแผนของสำนักหอสมุด มหาวิทยาลัยเชียงใหม่

การติดตั้งโปรแกรม AppServ

โปรแกรม AppServ เวอร์ชัน 2.5.5 คือโปรแกรมที่รวบรวม โอเพนซอร์ส ซอฟต์แวร์
หลาย ๆ โปรแกรมเข้าด้วยกัน สำหรับใช้งานบนระบบปฏิบัติการวินโดวส์ ซึ่งได้ประกอบด้วย
ซอฟต์แวร์ต่าง ๆ ดังนี้

- Apache Web Server เวอร์ชัน 2.0.55 ใช้สำหรับเป็น Web Server
- PHP Script Language เวอร์ชัน 5.1.1 ใช้สำหรับการประมวลผลโปรแกรมภาษา PHP
- MySQL Database เวอร์ชัน 5.0.16 ใช้สำหรับเป็น Database Server
- phpMyAdmin Database Manager เวอร์ชัน 2.6.4 ใช้สำหรับเป็น Database Management

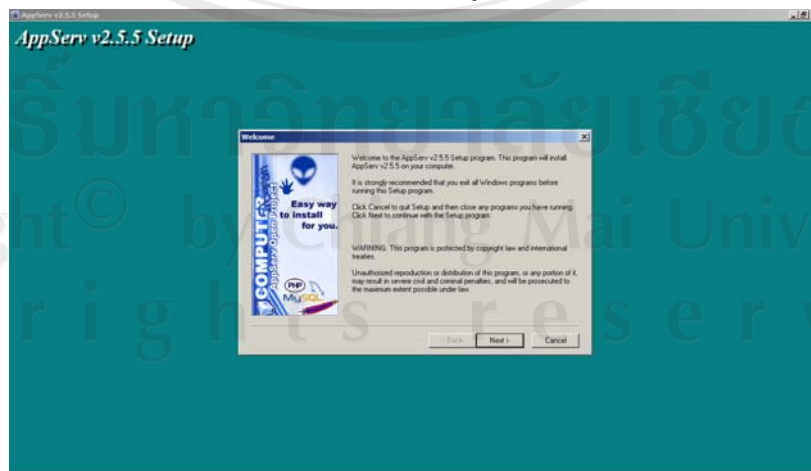
วิธีการติดตั้งดังนี้

- 1) ดับเบิลคลิกที่ไอคอน appserv-win32-2.5.5 ดังรูป ก.1



รูป ก.1 ไอคอน appserv-win32-2.5.5

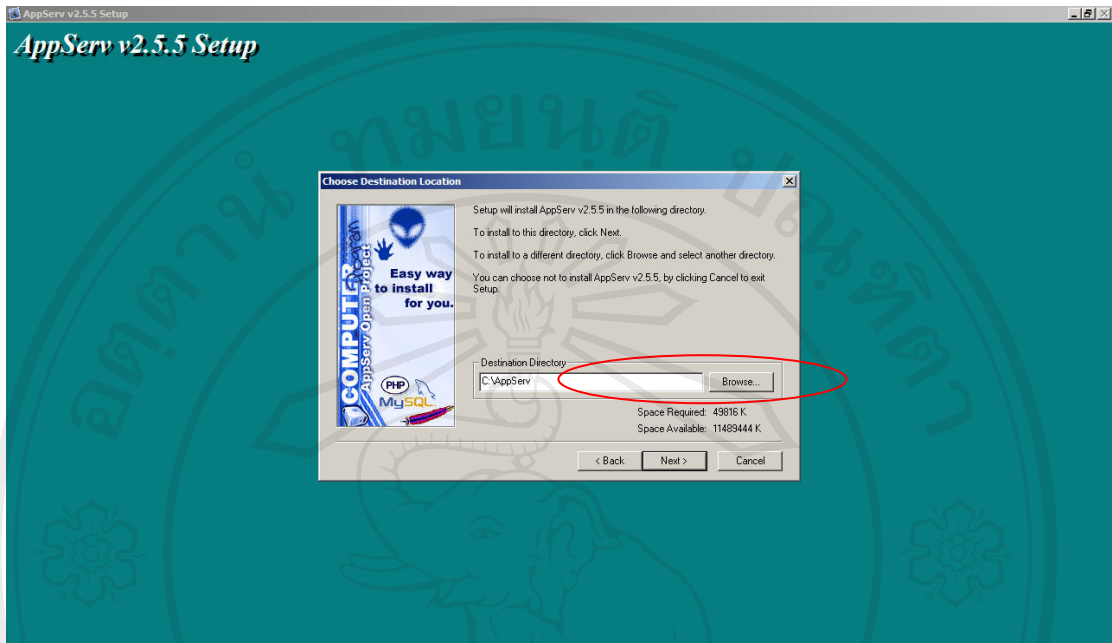
- 2) แสดงหน้าจอเริ่มต้นติดตั้งโปรแกรม AppServ ดังรูป ก.2



รูป ก.2 เริ่มต้นติดตั้งโปรแกรม

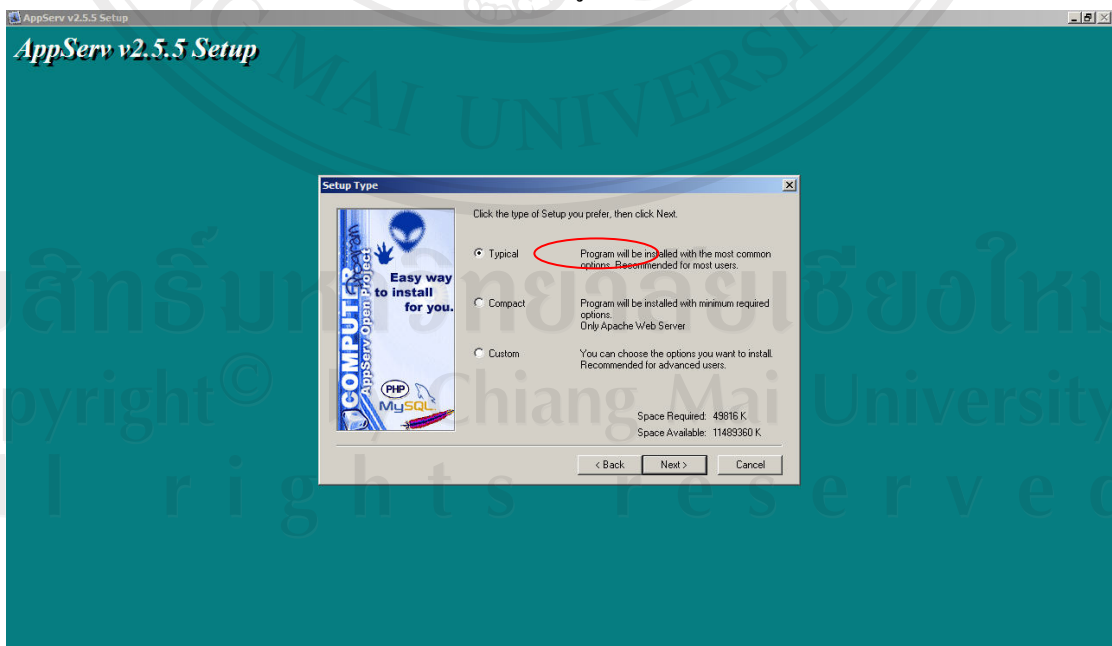
- คลิกปุ่ม Next เพื่อดำเนินการขั้นตอนต่อไป

- 3) เลือก Directory สำหรับติดตั้งโปรแกรม แนะนำให้ใช้ตามค่าเริ่มต้นของโปรแกรมที่กำหนด
 ดังรูป ก.3



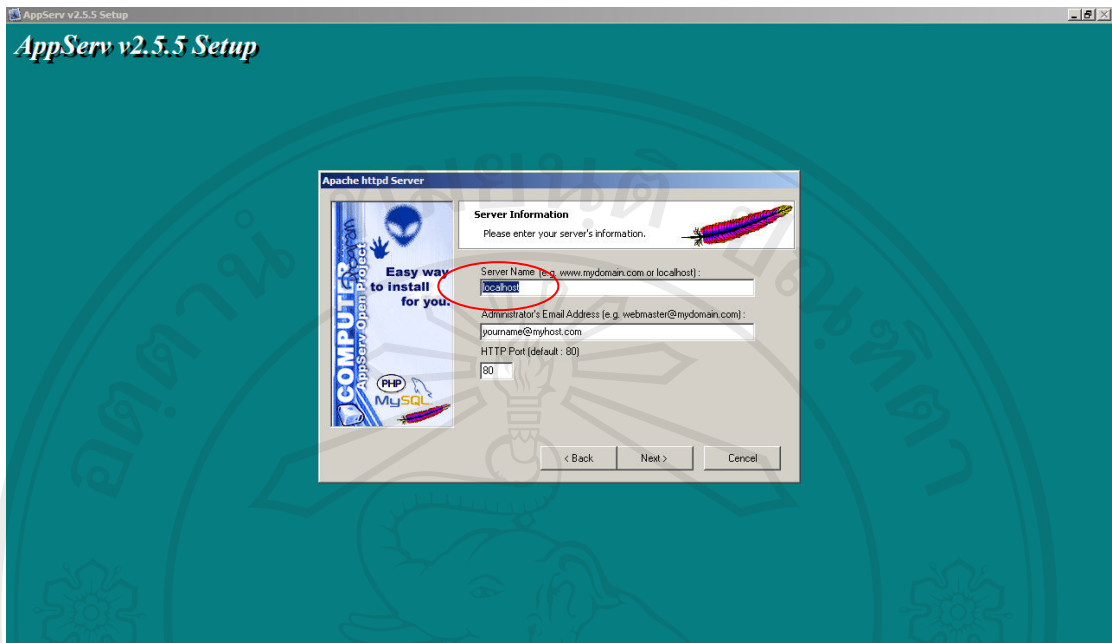
รูป ก.3 แสดงการเลือก Directory สำหรับการติดตั้งโปรแกรม
 - คลิกปุ่ม Next เพื่อดำเนินการขั้นตอนต่อไป

- 4) เลือกประเภทการติดตั้ง เลือกแบบ Typical ดังรูป ก.4



รูป ก.4 แสดงการเลือกประเภทการติดตั้ง
 - คลิกปุ่ม Next เพื่อดำเนินการขั้นตอนต่อไป

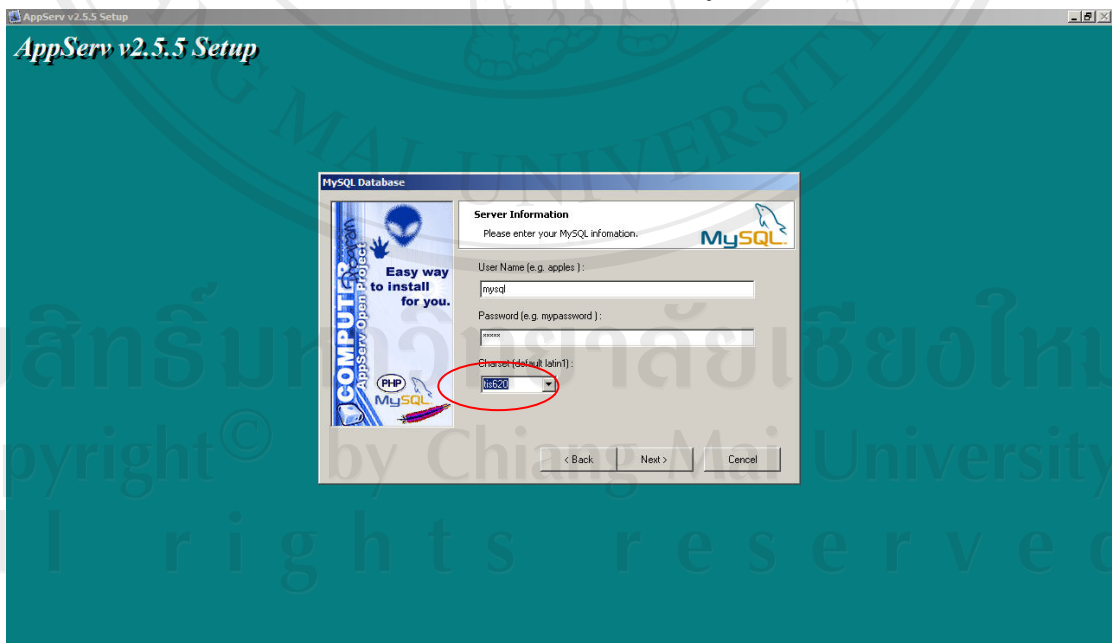
5) ติดตั้ง Apache Web Server ดังรูป ก.5



รูป ก.5 แสดงการติดตั้ง Apache Web Server

- คลิกปุ่ม Next เพื่อดำเนินการขั้นตอนต่อไป

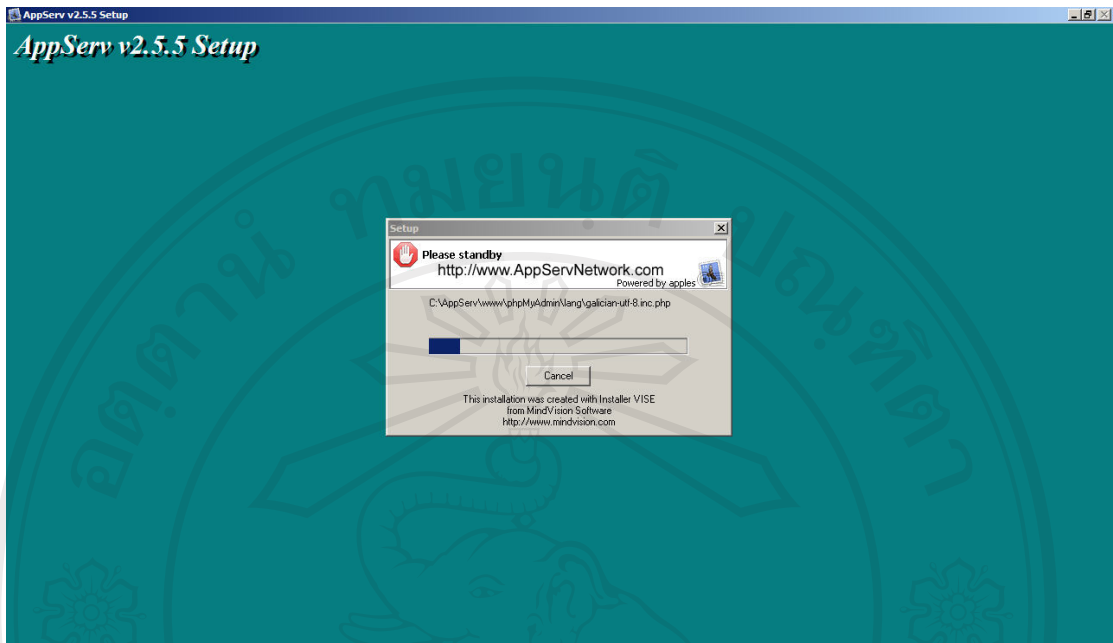
6) ติดตั้ง MySQL Database ควรเลือก Charset เป็น tis620 ดังรูป ก.6



รูป ก.6 แสดงการติดตั้ง MySQL Database

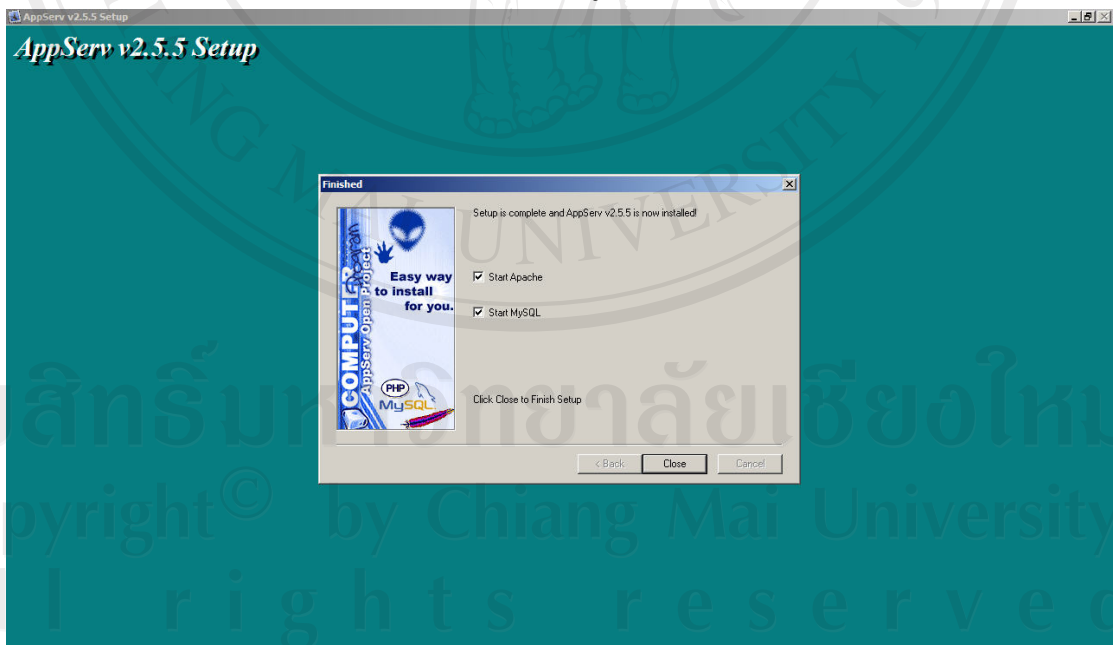
คลิกปุ่ม Next เพื่อดำเนินการขั้นตอนต่อไป

7) แสดงการติดตั้งโปรแกรมลงเครื่อง ดังรูป ก.7



รูป ก.7 แสดงการติดตั้งโปรแกรม

8) รอการติดตั้งดำเนินการเสร็จ จะแสดงหน้าจอ ดังรูป ก.8



รูป ก.8 แสดงการติดตั้งดำเนินการเสร็จ

- คลิกปุ่ม Close เพื่อจบการติดตั้งโปรแกรม AppServ

- 9) การติดตั้ง CLASS ของ PHP Script Language โดยการดับเบิลคลิกที่ไฟล์ go-pear.bat ใน Directory C:\AppServ\php และกดปุ่ม Enter จนจบขั้นตอน ดังรูป ก.9 และรูป ก.10

```

D:\WINDOWS\system32\cmd.exe
Are you installing a system-wide PEAR or a local copy?
(system:local) [system] :

Below is a suggested file layout for your new PEAR installation. To
change individual locations, type the number in front of the
directory. Type 'all' to change all of them or simply press Enter to
accept these locations.

1. Installation base (<$prefix>      : C:\AppServ\php
2. Binaries directory                : C:\AppServ\php
3. PHP code directory (<$php_dir>     : C:\AppServ\php\pear
4. Documentation directory           : C:\AppServ\php\pear\docs
5. Data directory                    : C:\AppServ\php\pear\data
6. Tests directory                   : C:\AppServ\php\pear\tests
7. Name of configuration file        : D:\WINDOWS\pear.ini
8. Path to CLI php.exe               : C:\AppServ\php\

1-8, 'all' or Enter to continue:

```

รูป ก.9 การติดตั้ง CLASS ของ PHP Script Language

```

D:\WINDOWS\system32\cmd.exe
1-8, 'all' or Enter to continue:
Beginning install...
Configuration written to D:\WINDOWS\pear.ini...
Initialized registry...
Preparing to install...
installing phar://go-pear.phar/PEAR/go-pear-tarballs/Archive_Tar-1.3.1.tar...
installing phar://go-pear.phar/PEAR/go-pear-tarballs/Console_Getopt-1.2.tar...
installing phar://go-pear.phar/PEAR/go-pear-tarballs/PEAR-1.4.5.tar...
pear/PEAR can optionally use package "pear/XML_RPC" (version >= 1.4.0)
install ok: channel://pear.php.net/Archive_Tar-1.3.1
install ok: channel://pear.php.net/Console_Getopt-1.2
install ok: channel://pear.php.net/PEAR-1.4.5
PEAR: Optional feature webinstaller available (PEAR's web-based installer)
PEAR: Optional feature gtkinstaller available (PEAR's PHP-GTK-based installer)
To install use "pear install PEAR#featurename"

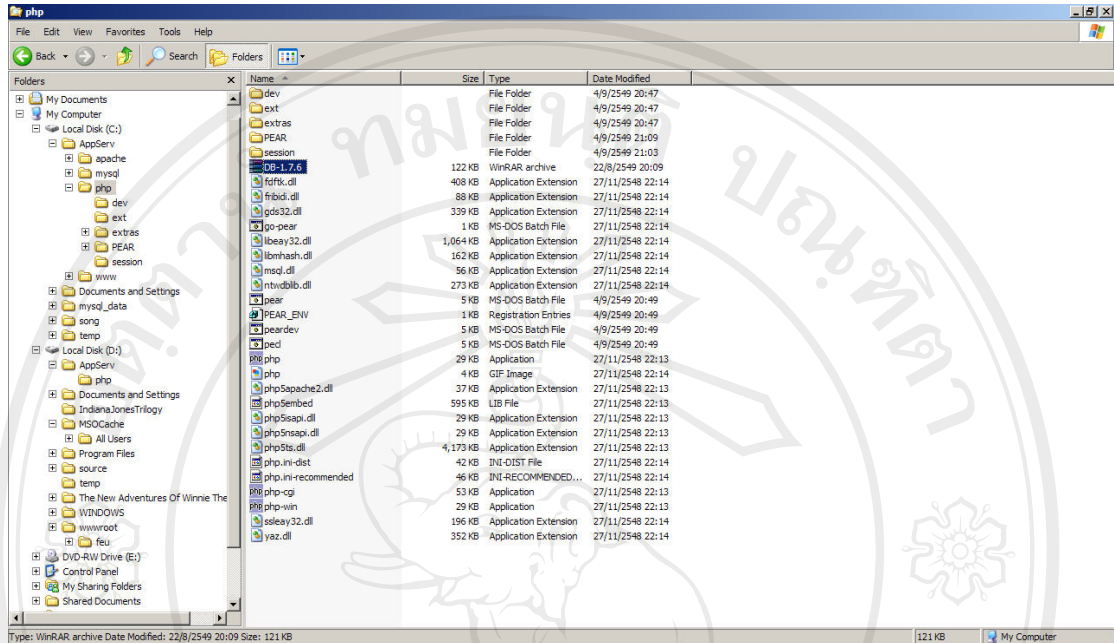
*****
WARNING! The include_path defined in the currently used php.ini does not
contain the PEAR PHP directory you just specified:
<C:\AppServ\php\pear>
If the specified directory is also not in the include_path used by
your scripts, you will have problems getting any PEAR packages working.

Would you like to alter php.ini <D:\WINDOWS\php.ini>? [Y/n] :

```

รูป ก.10 การติดตั้ง CLASS ของ PHP Script Language

- 10) การติดตั้ง CLASS ของ PHP Script Language เพิ่มเติมเพื่อใช้ติดต่อกับ MySQL Database
คัดลอกไฟล์ชื่อ DB-1.7.6.tgz ไปใส่ใน Directory C:\AppServ\php ดังรูป ก.11



รูป ก.11 แสดงไฟล์ DB-1.7.6.tgz ที่คัดลอก

- 11) การติดตั้ง CLASS ของ PHP Script Language ชื่อ DB-1.7.6.tgz โดยการใช้คำสั่ง pear install DB-1.7.6.tgz ภายใน Directory C:\AppServ\php ดังรูป ก.12



รูป ก.12 แสดงการติดตั้ง DB-1.7.6.tgz

ทดสอบการติดตั้งโปรแกรม AppServ โดยการเปิดโปรแกรมเว็บเบราว์เซอร์ แล้วพิมพ์
<http://localhost> ที่ช่อง Address จะปรากฏหน้าจอดังรูป ก.13



รูป ก.13 แสดงหน้าจอหลักของโปรแกรม AppServ

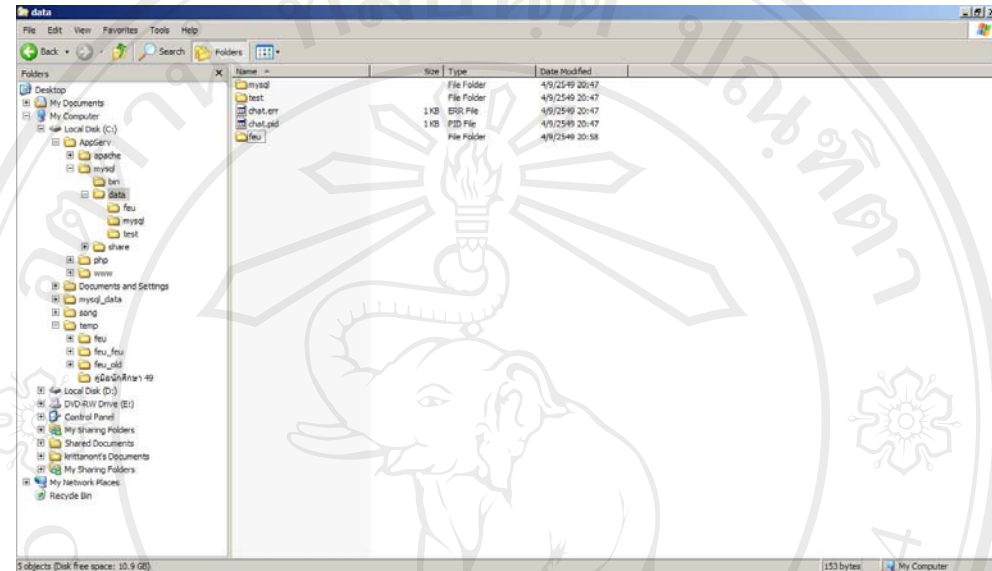
เมื่อแสดงหน้าจอตามรูป ก.13 แสดงว่าได้ติดตั้งโปรแกรม AppServ ได้ถูกต้องและ
 สามารถใช้งานได้

การติดตั้งฐานข้อมูล

- 1) การสร้าง Directory สำหรับเก็บฐานข้อมูล

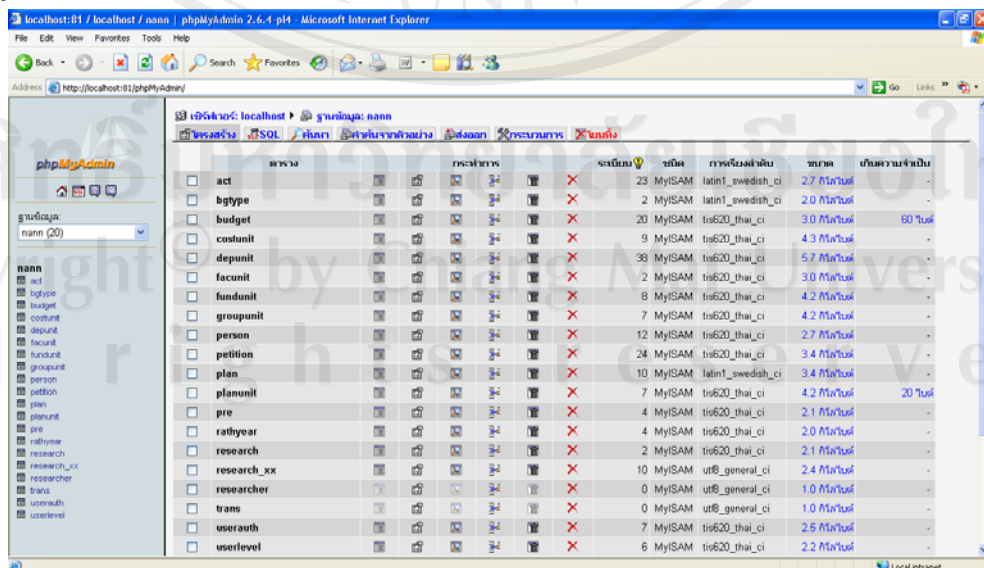
ใช้โปรแกรม Windows Explorer สร้าง Directory ชื่อว่า plan ไว้ใน Directory

C:\AppServ\mysql\data ดังรูป ก.14



รูป ก.14 แสดง Directory สำหรับเก็บฐานข้อมูล

- 2) คัดลอกฐานข้อมูลระบบสารสนเทศสำหรับการจัดการงานนโยบายและแผน ของสำนักหอสมุด มหาวิทยาลัยเชียงใหม่มาใส่ใน Directory Plan
- 3) การติดต่อกับฐานข้อมูล สามารถทำได้โดยใช้โปรแกรม phpMyAdmin Database Manager ดังรูป ก.15

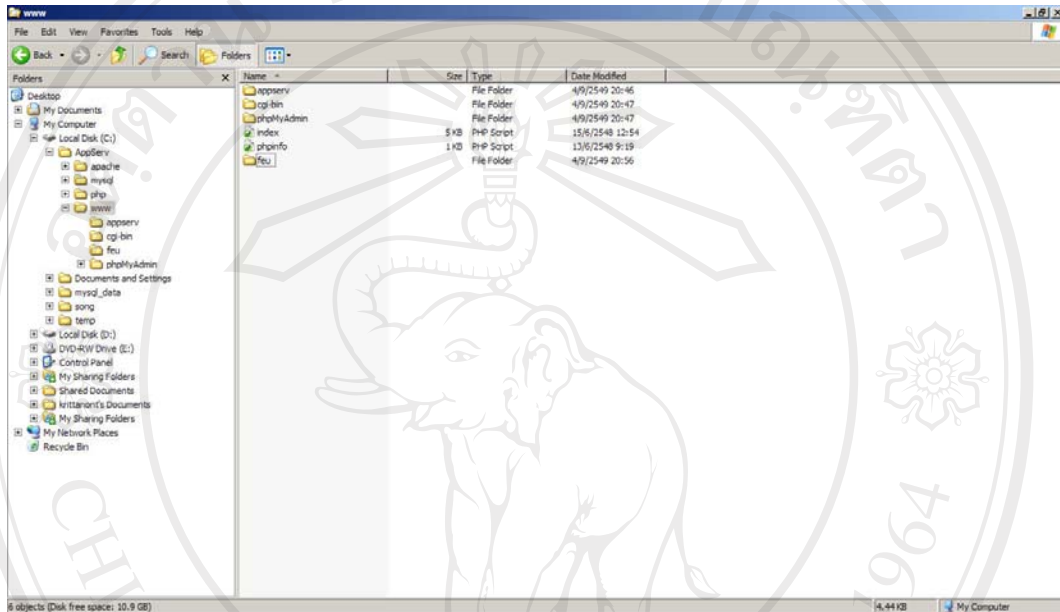


รูป ก.15 แสดงฐานข้อมูล plan

การติดตั้งระบบสารสนเทศสำหรับการจัดการงานนโยบายและแผนของสำนักหอสมุด
มหาวิทยาลัยเชียงใหม่

1) สร้าง Directory สำหรับเก็บ โปรแกรม

สามารถทำได้โดยการใช้โปรแกรม Windows Explorer สร้าง Directory ชื่อว่า plan ไว้ใน
Directory C:\AppServ\php ดังรูป ก.16



รูป ก.16 แสดง Directory สำหรับเก็บ โปรแกรม

2) คัดลอกโปรแกรมระบบสารสนเทศสำหรับการจัดการงานนโยบายและแผน ของสำนักหอสมุด
มหาวิทยาลัยเชียงใหม่มาไว้ใน Directory Plan

ภาคผนวก ข

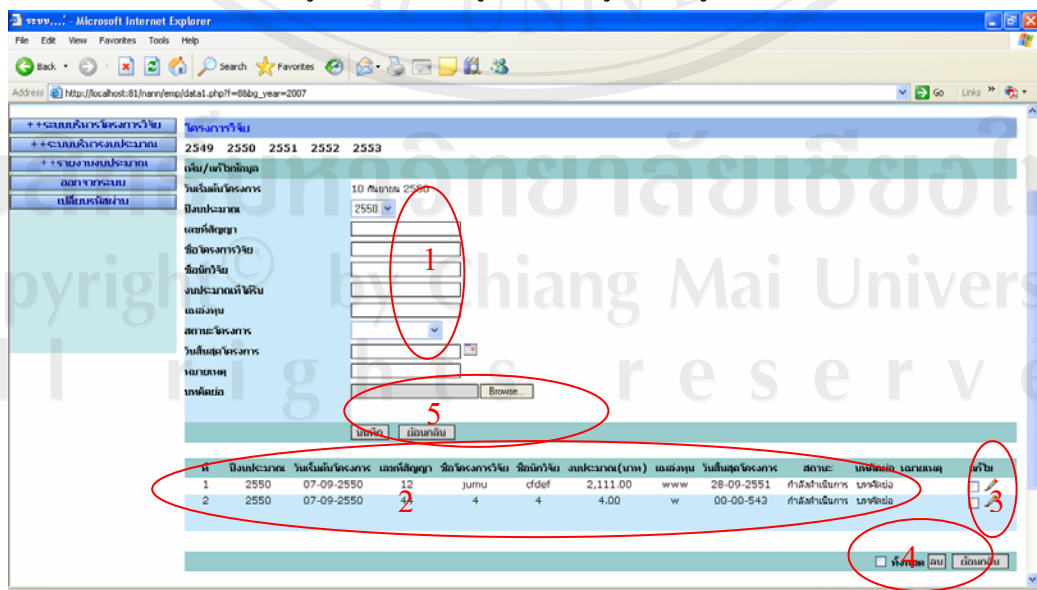
คู่มือการใช้งานระบบสารสนเทศสำหรับการจัดการงานนโยบายและแผนของสำนักหอสมุด มหาวิทยาลัยเชียงใหม่

1. คู่มือการใช้โปรแกรมสำหรับงานนโยบายและแผน ระบบบริหาร โครงการวิจัย



รูป ข.1 แสดงหน้าจอระบบบริหารโครงการวิจัย

จากรูป ข.1 เมนูหลักระบบบริหารโครงการวิจัย ประกอบด้วย 2 เมนูย่อย คือ เพิ่มข้อมูลโครงการวิจัย และ เพิ่มข้อมูลนักวิจัย เมื่อผู้ใช้คลิกเมนูเพิ่มข้อมูลโครงการวิจัย จะแสดงหน้าจอดังนี้



รูป ข.2 แสดงหน้าจอการบันทึก/แก้ไข/ลบข้อมูลโครงการวิจัย

หมายเลข 1 ผู้ใช้บันทึกข้อมูลโครงการวิจัยประจำปี

หมายเลข 2 เมื่อผู้ใช้บันทึกข้อมูลเรียบร้อยแล้วข้อมูลจะแสดงให้เห็นเพื่อตรวจสอบข้อมูล

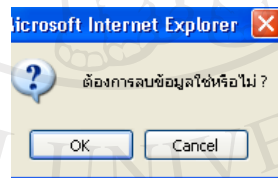
หมายเลข 3 สำหรับแก้ไขข้อมูลให้ผู้ใช้คลิกรูปดินสอ ข้อมูลจะแสดงดังรูป ข.3

ที่	ปีงบประมาณ	วันเริ่มโครงการ	แผนก/สาขา	ชื่อโครงการวิจัย	ชื่อตัววิจัย	งบประมาณ(บาท)	แหล่งทุน	วันสิ้นสุดโครงการ	สถานะ	บทคัดย่อ	หมายเลข	แก้ไข
1	2550	07-09-2550	12	จุ่ม	cddef	2,111.00	www	28-09-2551	กำลังดำเนินการ	เสร็จแล้ว		<input type="checkbox"/>
2	2550	07-09-2550	44	4	4	4.00	w	00-00-543	กำลังดำเนินการ	เสร็จแล้ว		<input type="checkbox"/>

รูป ข.3 แสดงข้อมูลเพื่อแก้ไขข้อมูล

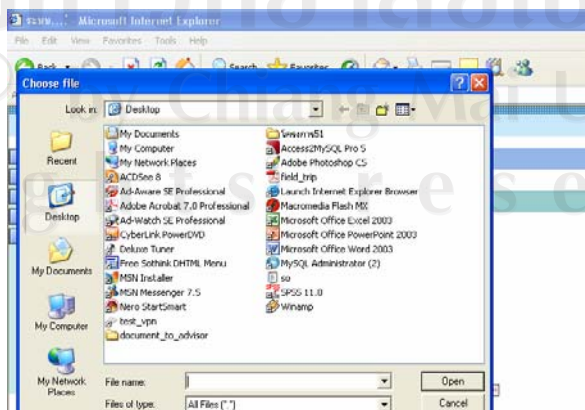
เมื่อผู้ใช้แก้ไขข้อมูลเรียบร้อยแล้วให้กดปุ่มบันทึก

หมายเลข 4 สำหรับลบข้อมูลโครงการวิจัย ให้ผู้ใช้คลิกเครื่องหมายในช่องสี่เหลี่ยม และคลิกปุ่มลบ จะมีหน้าต่างยืนยันการลบข้อมูล ถ้าต้องการลบข้อมูล คลิก OK ถ้าไม่ต้องการลบ คลิก Cancel ดังรูป

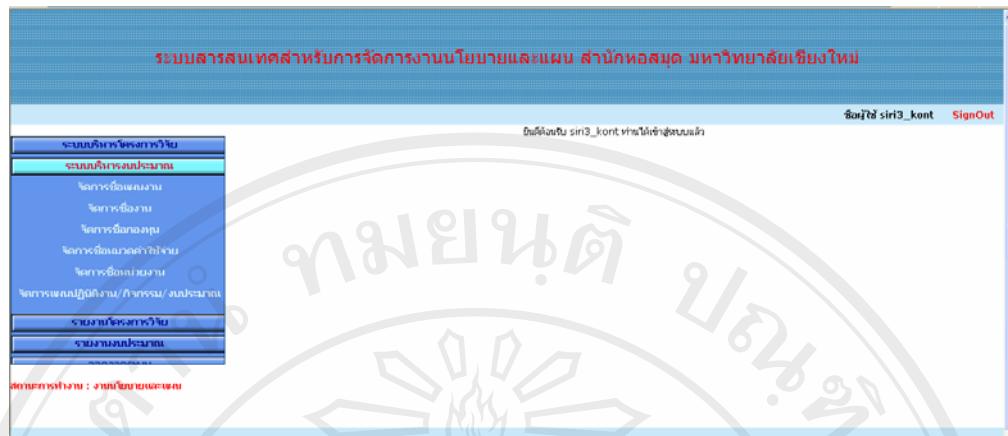


รูป ข.4 แสดงหน้าต่างยืนยันการลบข้อมูล

หมายเลข 5 สำหรับการอัปโหลดไฟล์บทความเข้าสู่ระบบ เมื่อผู้ใช้กดปุ่ม Browse จะแสดงหน้าต่าง ดังรูป ข.5



รูป ข.5 แสดงหน้าต่างเลือกไฟล์บทความ



รูป ข.6 แสดงเมนูระบบบริหารงบประมาณ

- ระบบบริหารงบประมาณ ประกอบด้วย 7 เมนูย่อย คือ

- จัดการชื่อแผนงาน
- จัดการชื่องาน
- จัดการชื่อกองทุน
- จัดการชื่อหมวด
- จัดการชื่อหน่วยงาน
- จัดการแผนปฏิบัติการ/กิจกรรม/งบประมาณ

เมื่อผู้ใช้คลิกเมนูเพิ่มชื่อแผนงานจะแสดงหน้าจอ ดังนี้

เลขที่	รายการ	
201	บริหารมหาวิทยาลัย	<input type="checkbox"/>
202	สเปสเนชันการ	<input type="checkbox"/>
203	บริการวิชาการแก่สังคม	<input type="checkbox"/>
204	การเรียนการสอน	<input type="checkbox"/>
205	วิจัย	<input type="checkbox"/>
206	การศาสนา ศิลปะ วัฒนธรรมและสิ่งแวดล้อม	<input type="checkbox"/>

รูป ข.7 แสดงหน้าจอเพิ่มชื่อแผนงาน

หน้าจอดังกล่าว ประกอบด้วย 2 ส่วน คือ ส่วนเพิ่มบันทึกข้อมูล และส่วนแสดงข้อมูล เมื่อผู้ใช้กรอกข้อมูลที่ต้องการแล้วกดปุ่ม บันทึก ข้อมูลจะไปปรากฏ ในส่วนที่ 2 เพื่อตรวจสอบ หากต้องการแก้ไขให้คลิก รูปดินสอ ระบบจะเรียกข้อมูลมาแสดงเพื่อแก้ไข หากผู้ใช้แก้ไขเรียบร้อยแล้ว คลิกปุ่มบันทึก ดังรูป ข.8

แผนงาน

เพิ่ม/แก้ไขข้อมูล

เลขที่

ชื่อแผนงาน

รูป ข.8 แสดงหน้าจอแก้ไขชื่อแผนงาน

สำหรับการเพิ่ม/แก้ไข/ลบข้อมูล งาน, กองทุน, หมวด, หน่วยงาน มีการทำงานลักษณะเดียวกัน

- รายงานระบบบริหารโครงการวิจัย ประกอบด้วยรายงานต่างๆ ดังนี้

- รายงานการเบิกจ่ายเงิน โครงการวิจัย
- รายงานโครงการวิจัยที่ดำเนินการเสร็จแล้ว
- รายงานโครงการวิจัยที่อยู่ระหว่างการดำเนินงาน

เมื่อผู้ใช้เลือกรายงานการเบิกจ่ายเงิน โครงการวิจัย จะแสดงรายละเอียดการเบิกจ่ายเงิน

โครงการ ดังรูป ข.9

ระบบสารสนเทศสำหรับการจัดการงานนโยบายและแผน สำนักหอสมุด มหาวิทยาลัยเชียงใหม่

ชื่อผู้ใช้ siri3_kont

ข้อมูล ณ วันที่ 15 ตุลาคม 2555

รายงานการเบิกจ่ายโครงการวิจัย

โครงการ ความต้องการซื้อเครื่องช่วยฟังสำหรับผู้พิการทางหู

โครงการคำนวณค่าการใช้จ่ายสำหรับผู้ให้บริการห้องสมุด

เบิกจ่าย

งวด	วันเดือนปีที่ยกยอด	บัญชี	จำนวนเงิน(บาท)

ติดต่อ... งานนโยบายและแผน สำนักหอสมุด โทร. 4544

Copyright © 2007 Chiang Mai University Library All rights reserved.

รูป ข.9 แสดงรายงานการเบิก-จ่ายเงิน โครงการวิจัย

เมื่อผู้ใช้เลือกรายงาน โครงการวิจัยที่ดำเนินการแล้วเสร็จจะแสดงหน้าจอ ให้ผู้ใช้เลือกปีที่ต้องการค้นหาโครงการวิจัย หากต้องการให้แสดงข้อมูลทั้งหมดให้เลือกแสดงทั้งหมด

และคลิกปุ่ม ค้นหา ดังรูป ข.10

ระบบสารสนเทศสำหรับการจัดการงานนโยบายและแผน สำนักหอสมุด มหาวิทยาลัยเชียงใหม่

ชื่อผู้ใช้ siri3_kont

โครงการวิจัยที่ดำเนินการแล้วเสร็จ

ปี	ปีงบประมาณ	วันเริ่มต้นโครงการ	เลขที่สัญญา	ชื่อโครงการวิจัย	งบประมาณ(บาท)	แหล่งเงิน	วันสิ้นสุดโครงการ	บทคัดย่อ	งานอื่นๆ	ระยะเวลา

ติดต่อ... งานนโยบายและแผน สำนักหอสมุด โทร. 4544

Copyright © 2007 Chiang Mai University Library All rights reserved.

รูป ข.10 แสดงรายงานโครงการวิจัยที่ดำเนินการแล้วเสร็จ

เมื่อผู้ใช้เลือกรายงานโครงการวิจัยที่อยู่ระหว่างดำเนินการจะแสดงหน้าจอ ให้ผู้ใช้เลือก ปีที่ต้องการให้แสดงรายงาน หากไม่ต้องการให้เลือกแสดงทั้งหมดและคลิกปุ่ม ค้นหา ดังรูป ข.11

ที่	ปีงบประมาณ	วันเริ่มสิ้นโครงการ	เลขที่สัญญา	ชื่อโครงการวิจัย	งบประมาณ(บาท)	แหล่งทุน	วันสิ้นสุดโครงการ	บทย่อย	หมายเหตุ	ระยะเวลา
1	2550	01-10-2550	1	ความต้องการใช้เครือข่ายใช้สอยของผู้ใช้บริการห้องสมุด	50,000.00	สำนักหอสมุด	01-10-2551	ไม่มี	โครงการร่วม	1 ปี 10 วัน

รูป ข.11 แสดงรายงานโครงการวิจัยที่อยู่ระหว่างดำเนินการ

- รายงานระบบบริหารงบประมาณ ประกอบด้วย รายงานต่าง ๆ ดังนี้

รายงานงบประมาณแยกตามกิจกรรม

รายงานงบประมาณแยกตามโครงการ

รายงานงบประมาณแยกตามแผนงาน

รายงานงบประมาณแยกตามแผนงาน/หมวด

เมื่อผู้ใช้เลือกรายงานงบประมาณคงเหลือรวม จะแสดงหน้าจอ ให้ผู้ใช้เลือก โครงการกิจกรรมและปีงบประมาณ ในส่วนที่ 1 หลังจากนั้น คลิกปุ่ม ค้นหา รายงานจะแสดงในส่วนที่ 2 ดังรูป ข.12

กิจกรรมการปฏิบัติงาน	วันที่	งวด	จำนวนเงิน(บาท)
กิจกรรมการปฏิบัติงาน DD-คณาจารย์			10,000.00
รายจ่าย			
	1	2007-10-15	5,000.00
		ค่าใช้สอย	5,000.00
		คงเหลือ	5,000.00
กิจกรรมการปฏิบัติงานนอกเวลาราชการ			5,000.00
รายจ่าย			

รูป ข.12 แสดงรายงานงบประมาณคงเหลือแยกตามกิจกรรม

ระบบสารสนเทศสำหรับการจัดการงานนโยบายและแผน สำนักหอสมุด มหาวิทยาลัยเชียงใหม่

ชื่อผู้ใช้ siri3_kont SignOut

รายงานแยกตามโครงการ

ปีงบประมาณ 2550 ค้นหา

โครงการ	งบ	จำนวนเงิน(บาท)
โครงการจัดการให้บริการDD(สส.บ. 1)		15,000.00
รายจ่าย		
ที่	กิจกรรม	จำนวนเงิน(บาท)
1	การนำส่งเอกสาร DD ควบคุมประเภท	5,000.00
		5,000.00
		คงเหลือ 10,000.00
โครงการระบบห้องสมุดอัตโนมัติ(ทท.บ. 1)		1,808,840.00
รายจ่าย		
ที่	กิจกรรม	จำนวนเงิน(บาท)
1	การปรับปรุง Release ของระบบ	8,000.00
		8,000.00
		คงเหลือ 1,800,840.00

ติดต่อ... งานนโยบายและแผน สำนักหอสมุด โทร. 4544

Copyright © 2007 Chiang Mai University Library All rights reserved.

รูป ข.13 แสดงรายงานงบประมาณแยกตามโครงการ

เมื่อผู้ใช้เลือกเมนู รายงานงบประมาณคงเหลือแยกตามโครงการ จะแสดงหน้าจอให้เลือกปีงบประมาณ โครงการ ในส่วนที่ 1 แล้ว ให้ผู้ใช้กดปุ่ม ค้นหา จะแสดงรายงานในส่วนที่ 2 ดังรูป ข.13

ระบบสารสนเทศสำหรับการจัดการงานนโยบายและแผน สำนักหอสมุด มหาวิทยาลัยเชียงใหม่

ชื่อผู้ใช้ siri3_kont SignOut

รายงานแยกตามแผนงาน

ปีงบประมาณ 2550 ค้นหา

แผนงาน	งบ	จำนวนเงิน(บาท)
แผนงานบริหารมหาวิทยาลัย		0.00
รายจ่าย		
ที่	โครงการ	จำนวนเงิน(บาท)
	ไม่มีข้อมูล	
แผนงานสนับสนุนวิชาการ		1,300,840.00
รายจ่าย		
ที่	โครงการ	จำนวนเงิน(บาท)
	ไม่มีข้อมูล	
แผนงานบริการวิชาการส่งเสริม		15,000.00
รายจ่าย		
ที่	โครงการ	จำนวนเงิน(บาท)
1	โครงการ การให้บริการDD	5,000.00
		5,000.00
		คงเหลือ 10,000.00
		500,000.00
แผนงานการริเริ่มการสอน		
รายจ่าย		
ที่	โครงการ	จำนวนเงิน(บาท)
	ไม่มีข้อมูล	
แผนงานวิจัย		8,000.00
รายจ่าย		

รูป ข.14 แสดงรายงานงบประมาณคงเหลือแยกตามแผนงาน

เมื่อผู้ใช้เลือกเมนู รายงานงบประมาณคงเหลือแยกตามแผนงาน จะแสดงหน้าจอให้เลือกแผนงานและ ปีงบประมาณในส่วนที่ 1 แล้ว ให้ผู้ใช้กดปุ่ม ค้นหา จะแสดงรายงานในส่วนที่ 2 ดังรูป ข.14

เมื่อผู้ใช้เลือกเมนู รายงานงบประมาณคงเหลือแยกตามแผนงาน/หมวด จะแสดงหน้าจอให้
เลือก ปีงบประมาณ แผนงาน ในส่วนที่ 1 แล้ว ให้ผู้ใช้คลิกปุ่ม ค้นหา จะแสดงรายงานในส่วนที่ 2
ดังรูป ข.15

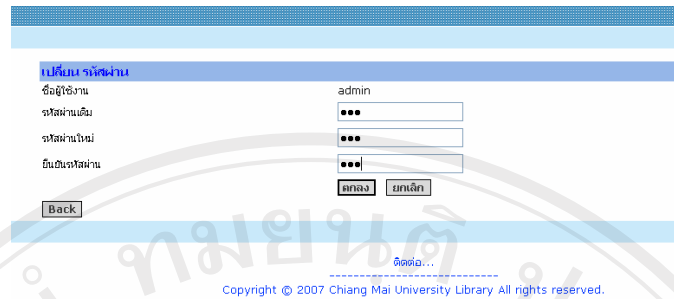
รูป ข.15 แสดงรายงานงบประมาณคงเหลือแยกตามแผนงาน/หมวด

เมื่อผู้ใช้เลือกเมนู รายงานงบประมาณคงเหลือแยกตามแผนงาน/หมวด จะแสดงหน้าจอให้
เลือก ปีงบประมาณ หมวด และ ปีงบประมาณ ในส่วนที่ 1 แล้ว ให้ผู้ใช้คลิกปุ่ม ค้นหา จะแสดง
รายงานในส่วนที่ 2 ดังรูป ข.15

- เปลี่ยนรหัสผ่าน

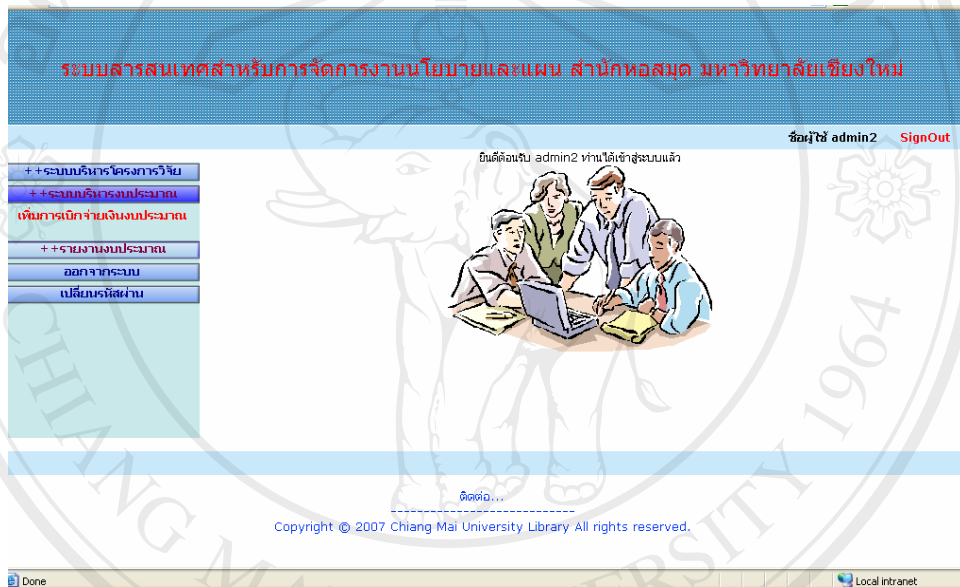
เมื่อผู้ใช้เลือกเมนู เปลี่ยนรหัสผ่าน จะปรากฏหน้าจอให้ผู้ใช้บันทึกรหัสผ่านเดิม และ
รหัสผ่านใหม่ จากนั้นคลิกปุ่ม ตกลง ดังรูป ข.16

รูป ข.16 แสดงหน้าจอสำหรับเปลี่ยนรหัสผ่าน



รูป ข.17 แสดงหน้าจอสำหรับใส่รหัสผ่านใหม่

2. คู่มือการใช้โปรแกรมสำหรับสำหรับหน่วยการเงิน



รูป ข.18 แสดงเมนูย่อยสำหรับหน่วยการเงิน

จากรูป ข.18 เป็นเมนูสำหรับหน่วยการเงิน ประกอบด้วย

- ระบบบริหารโครงการวิจัย
- จัดการการเบิกจ่ายเงิน โครงการวิจัย
- ระบบบริหารงบประมาณ
- จัดการการเบิกจ่ายเงินงบประมาณ

เมื่อผู้ใช้เลือกเพิ่มการเบิกจ่ายเงินงบประมาณ จะแสดงข้อมูลแผนปฏิบัติการ/โครงการที่ได้รับจัดสรรเงินงบประมาณ เมื่อผู้ใช้ได้รับหนังสือบันทึกการเบิกจ่ายเงินงบประมาณของแผนปฏิบัติการใด ให้คลิกเลือกแผนปฏิบัติการ/กิจกรรม นั้น ดังรูป ข.19

ระบบสารสนเทศสำหรับการจัดการงานนโยบายและแผน สำนักหอสมุด มหาวิทยาลัยเชียงใหม่

ชื่อผู้ใช้ sir6_kont SignOut

ระบบบริหารโครงการวิจัย

ระบบบริหารงบประมาณ

รายงานโครงการวิจัย

รายงานงบประมาณ

ออกจากระบบ

เปลี่ยนรหัสผ่าน

คัดยอดการเบิกจ่ายเงินงบประมาณ

ค้นหา

เลือกผู้เบิกจ่าย กิจกรรม ปีงบประมาณ

1. แผนปฏิบัติการระบบห้องสมุดดิจิทัลในมอ(พ.ร.บ. 1) กิจกรรมการปรับปรุง Release ของระบบ
2. แผนปฏิบัติการระบบห้องสมุดดิจิทัลในมอ(พ.ร.บ. 1) กิจกรรมการซื้อคอมพิวเตอร์เพื่อรองรับการปรับปรุง Release
3. แผนปฏิบัติการระบบห้องสมุดดิจิทัลในมอ(พ.ร.บ. 1) กิจกรรมการดูแลระบบโดยบุคลากรงานระบบคอมพิวเตอร์
4. แผนปฏิบัติการระบบห้องสมุดดิจิทัลในมอ(พ.ร.บ. 1) กิจกรรมการดูแลระบบโดยผู้ผลิต

สถานะการทำงาน : หมดภาระเงิน

ติดต่อ... งานนโยบายและแผน สำนักหอสมุด โทร. 4544

รูป ข.19 แสดงรายการแผนปฏิบัติการ/กิจกรรม

เมื่อผู้ใช้คลิกเลือกแผนปฏิบัติการ/กิจกรรมที่ต้องการตัดยอดเงินงบประมาณ จะแสดงหน้าจอดังรูป

ชื่อผู้ใช้ admin2 SignOut

+ระบบบริหารโครงการวิจัย

+ระบบบริหารงบประมาณ

+รายงานงบประมาณ

ออกจากระบบ

เปลี่ยนรหัสผ่าน

คัดยอดการเบิกจ่ายเงินงบประมาณ

เพิ่ม/แก้ไขข้อมูล

วันเดือนปี 10 กันยายน 2550

รายการที่

วันที่ตัดยอด

เลขที่รับเอกสาร

เลขที่รับ ศร.

เลขที่ใบตั้งหนี้

ปีงบประมาณ 2550

ชื่อแผนปฏิบัติการ ป่ารุ่งวิทยา(ส.บ. 1)

ชื่อกิจกรรม AAAAA

งบประมาณ รายได้

แผนงาน สนับสนุนวิชาการ

งาน วิจัยพื้นฐาน

กองทุน สินทรัพย์การ

หมวด ค่าวัสดุ

จำนวนเงิน

ที่	ปีงบประมาณ	ชื่อแผนปฏิบัติการ	กิจกรรม	งบประมาณ	แผนงาน	งาน	กองทุน	หมวด	จำนวนเงิน	แก้ไขข้อมูล
1	2550	ป่ารุ่งวิทยา(ส.บ. 1)	AAAAA	รายได้	สนับสนุนวิชาการ	วิจัยพื้นฐาน	สินทรัพย์การ	ค่าวัสดุ	123.00	<input type="checkbox"/>
2	2550	ป่ารุ่งวิทยา(ส.บ. 1)	AAAAA	รายได้	สนับสนุนวิชาการ	วิจัยพื้นฐาน	สินทรัพย์การ	ค่าวัสดุ	44.00	<input type="checkbox"/>

รูป ข.20 แสดงรายละเอียดของแผนปฏิบัติการ/กิจกรรมที่ต้องการตัดยอดงบประมาณ

จากรูป ข.20 ข้อมูลสำคัญที่หน่วยการเงินจะต้องกรอกคือ วันที่ตัดเบิก เลขที่รับเอกสาร เลขที่รับ ศร เลขที่ใบตั้งหนี้ และ จำนวนเงินงบประมาณที่ต้องการตัดยอด เมื่อผู้ใช้กรอกข้อมูลเรียบร้อยแล้วให้คลิกปุ่มบันทึก จะแสดงรายละเอียดข้อมูลเพื่อตรวจสอบอีกครั้ง หากต้องการแก้ไข ให้คลิกรูปดินสอ แก้ไขเสร็จแล้วให้คลิกปุ่มบันทึก

3. คู่มือการใช้โปรแกรมสำหรับผู้ดูแลระบบ

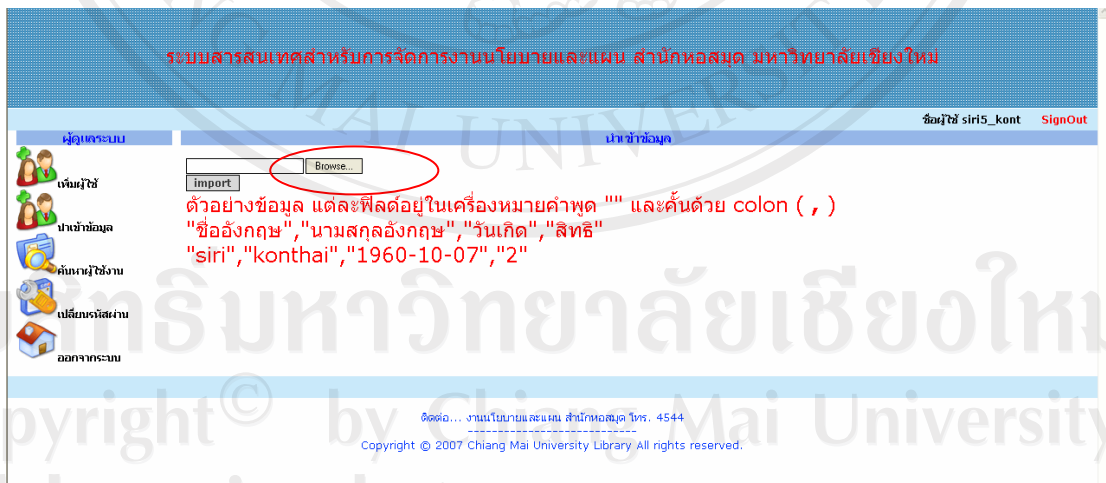


รูป ข.21 แสดงเมนูการใช้งานของผู้ดูแลระบบ

เมนูการใช้งานของผู้ดูแลระบบ ประกอบด้วยเมนู

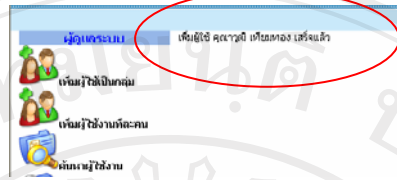
- เพิ่มผู้ใช้ทีละคน
- การนำข้อมูลเข้าแบบกลุ่ม
- ค้นหาผู้ใช้ระบบ
- เปลี่ยนรหัสผ่าน
- ออกจากระบบ

เมื่อผู้ใช้เลือกการนำเข้าข้อมูลแบบกลุ่ม จะแสดงหน้าจอการเลือกไฟล์สำหรับสร้างบัญชีผู้ใช้ระบบ คลิกปุ่ม Browse เพื่อเลือกไฟล์ข้อมูลสำหรับสร้างบัญชีผู้ใช้ระบบ ดังรูป ข.22



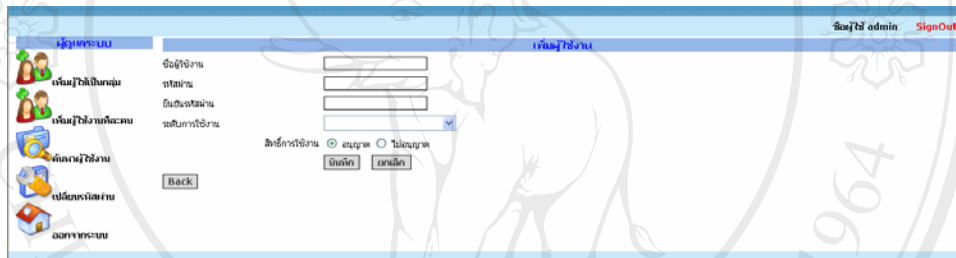
รูป ข.22 หน้าจอสำหรับนำเข้าข้อมูลผู้ใช้แบบกลุ่ม

ผู้ดูแลระบบสามารถกำหนดสิทธิ์ผู้ใช้ระบบทีละคน หรือ ทีละกลุ่มได้ โดยกำหนดสิทธิ์การใช้งานก่อนและเลือกรายชื่อ คลิกที่ กล้องสี่เหลี่ยม จากนั้นกดปุ่มบันทึก ระบบจะแจ้งว่าได้นำเข้าข้อมูลของใครบ้าง ดัง รูป ข.23



รูป ข.23 แสดงหน้าจอว่าระบบได้นำเข้าข้อมูลแล้ว

ผู้ดูแลระบบสามารถกำหนดสิทธิ์ผู้ใช้ระบบโดยบันทึกชื่อผู้ใช้ และกำหนดรหัสผ่าน พร้อมทั้งกำหนดสิทธิ์ให้ผู้ใช้ระบบ ดังรูป ข.24



รูป ข.24 แสดงหน้าจอกำหนดสิทธิ์ผู้ใช้ระบบทีละคน

หน้าจอสำหรับค้นหาผู้ใช้ระบบ ให้ผู้ใช้พิมพ์ชื่อผู้ที่ต้องการค้นหาในช่อง หลังจากนั้นคลิกปุ่มค้นหา ดังรูป ข.25



รูป ข.25 แสดงหน้าจอสำหรับค้นหาผู้ใช้ระบบ

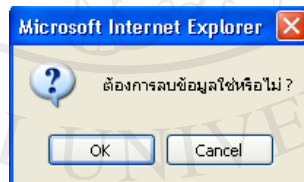
หากต้องการให้ระบบแสดงข้อมูลบัญชีผู้ใช้ระบบทั้งหมด ให้พิมพ์เครื่องหมาย * ในช่อง
แล้วกดปุ่ม ค้นหา จะแสดงหน้าจอดังรูป ข.26

ลำดับ	ชื่อ	ตำแหน่ง	สิทธิ์	สถานะ
1	a	เจ้าหน้าที่ช่วยงาน		อนุญาต
2	admin	ผู้ดูแลระบบ		อนุญาต
3	admin2	เจ้าหน้าที่ช่วยงาน		อนุญาต
4	director	ผู้บริหาร		อนุญาต
5	kingthong4	เจ้าหน้าที่ระบบและแผน		อนุญาต
6	koonan	ช่างรับ		อนุญาต
7	krirai	เจ้าหน้าที่ระบบและแผน		อนุญาต
8	kunakorn314	ช่างรับ		อนุญาต
9	nataya4D	ผู้บริหาร		อนุญาต
10	nataya4P	เจ้าหน้าที่ระบบและแผน		อนุญาต
11	oranee699	เจ้าหน้าที่ระบบและแผน		อนุญาต
12	test	เจ้าหน้าที่ช่วยงาน		อนุญาต

รูป ข.26 แสดงรายชื่อผู้ใช้ระบบทั้งหมด

หากผู้ดูแลระบบต้องการแก้ไขข้อมูลผู้ใช้ระบบ จะต้องคลิกที่รูป ดินสอ ข้อมูลจะแสดงให้
ผู้ดูแลระบบแก้ไขและกดปุ่มบันทึก

หากผู้ดูแลระบบต้องการลบข้อมูลบัญชีผู้ใช้ระบบ ให้ทำเครื่องหมายที่กล่อง แล้ว กดปุ่ม
Delete จะแสดงหน้าจอยืนยันการลบข้อมูล ให้กดปุ่ม Ok เพื่อลบข้อมูล หากไม่ต้องการลบข้อมูล
ให้กดปุ่ม Cancel ดังรูป ข.27



รูป ข.27 แสดงหน้าต่างยืนยันการลบข้อมูล

4. คู่มือการใช้โปรแกรมสำหรับผู้บริหาร/หน่วยงาน/นักวิจัย

รายงานระบบบริหารโครงการวิจัย ประกอบด้วยรายงานต่างๆ ดังนี้

รายงานการเบิกจ่ายเงิน โครงการวิจัย

รายงานโครงการวิจัยที่ดำเนินการเสร็จแล้ว

รายงานโครงการวิจัยที่อยู่ระหว่างการดำเนินงาน

เมื่อผู้ใช้เลือกรายงานทำเนียบนักวิจัย จะแสดงหน้าจอรวมรายชื่อนักวิจัยทั้งหมดของ
สำนักหอสมุด ดังรูป ข.28

รูป ข.28 แสดงรายงานการเบิกจ่ายเงิน โครงการวิจัย

เมื่อผู้ใช้เลือกรายงาน โครงการวิจัยที่ดำเนินการแล้วเสร็จจะแสดงหน้าจอ ให้ผู้ใช้เลือกปีที่ต้องการค้นหาโครงการวิจัย หากต้องการให้แสดงข้อมูลทั้งหมดให้เลือกแสดงทั้งหมด และคลิกปุ่มค้นหา ดังรูป ข.29

รูป ข.29 แสดงรายงานโครงการวิจัยที่ดำเนินการแล้วเสร็จ

เมื่อผู้ใช้เลือกรายงานโครงการวิจัยที่อยู่ระหว่างการดำเนินการจะแสดงหน้าจอ ให้ผู้ใช้เลือกปีที่ต้องการให้แสดงรายงาน หากไม่ต้องการให้เลือกแสดงทั้งหมดและคลิกปุ่ม ค้นหา ดังรูป ข.30

ระบบสารสนเทศสำหรับการจัดการงานนโยบายและแผน สำนักหอสมุด มหาวิทยาลัยเชียงใหม่

ชื่อผู้ใช้ siri3_kont [SignOut](#)

โครงการวิจัยที่คณะกรรมการดำเนินงาน										
ที่	ปีงบประมาณ	วันที่เริ่มสิ้นโครงการ	เลขที่สัญญา	ชื่อโครงการวิจัย	งบประมาณ(บาท)	แหล่งทุน	วันสิ้นสุดโครงการ	บทคัดย่อ	หมายเหตุ	ระยะเวลา
1	2550	01-10-2550	1	ความต้องการใช้เครือข่ายใช้บัณฑิตหอสมุด	50,000.00	สำนักหอสมุด	01-10-2551	ไม่มี	โครงการร่วม	1 ปี 10 วัน ย้อนกลับ

ติดต่อ... งานนโยบายและแผน สำนักหอสมุด โทร. 4544

Copyright © 2007 Chiang Mai University Library All rights reserved.

รูป ข.30 แสดงรายงานโครงการวิจัยที่อยู่ระหว่างดำเนินการ

รายงานระบบบริหารงบประมาณ ประกอบด้วย รายงานต่าง ๆ ดังนี้

- รายงานงบประมาณแยกตามกิจกรรม จะแสดงรายละเอียดการเบิกจ่ายเงินของแต่ละกิจกรรม ภายใต้แผนปฏิบัติงานที่เลือกดูรายงาน
- รายงานงบประมาณแยกตามโครงการ จะแสดงรายละเอียดการเบิกจ่ายเงินของแต่ละแผนปฏิบัติงาน โดยรวมเอาจำนวนเงินทุกกิจกรรมให้อยู่ภายใต้โครงการเดียวกัน
- รายงานงบประมาณแยกตามแผนงาน จะแสดงรายละเอียดการเบิกจ่ายเงินแต่ละแผนปฏิบัติงานภายใต้ แผนงานที่ได้ตั้งงบประมาณไว้
- รายงานงบประมาณแยกตามแผนงาน/หมวด จะแสดงเฉพาะการเบิกจ่ายเงินแต่ละแผนปฏิบัติงาน และหมวดค่าใช้จ่าย แยกประเภทตามเงินแผ่นดิน/รายได้
- รายงานงบประมาณรวม จะแสดงรายละเอียดการตั้งงบประมาณและการเบิกจ่าย แผนและผลการปฏิบัติ

ลิขสิทธิ์มหาวิทยาลัยเชียงใหม่
Copyright© by Chiang Mai University
All rights reserved

เมื่อผู้ใช้เลือกรายงานงบประมาณแยกตามกิจกรรม จะแสดงหน้าจอ ให้ผู้ใช้เลือก ประเภทงบประมาณ ในส่วนที่ 1 และเลือกปีงบประมาณ ในส่วนที่ 2 หลังจากนั้น คลิกปุ่ม ค้นหา รายงานจะแสดงในส่วนที่ 3

ระบบสารสนเทศสำหรับการจัดการงานนโยบายและแผน สำนักหอสมุด มหาวิทยาลัยเชียงใหม่

ชื่อผู้ใช้ siri3_kont SignOut
ข้อมูล ณ วันที่ 16 ตุลาคม 2550

ประเภทงบประมาณ: ระบบห้องสมุดอัตโนมัติ(ส.บ.) | ปีงบประมาณ: 2550 | ค้นหา

กิจกรรมหรือองค์ประกอบ	ปี	ว/ด/ป	หมวด	จำนวนเงิน(บาท)
รายจ่าย				
	1	2007-10-15	ค่าวัสดุสิ้นเปลือง	0.00
	2	2007-10-15	ค่าวัสดุสิ้นเปลือง	200,000.00
			คงเหลือ	200,000.00
กิจกรรมสำรองข้อมูล				0.00
รายจ่าย				5,000.00
				ไม่มีข้อมูล

ติดต่อ... งานนโยบายและแผน สำนักหอสมุด โทร. 4544
Copyright © 2007 Chiang Mai University Library All rights reserved.

รูป ข.31 แสดงรายงานงบประมาณจ่ายแยกตามกิจกรรม

เมื่อผู้ใช้เลือกรายงานงบประมาณแยกตามโครงการ จะแสดงหน้าจอ ให้ผู้ใช้เลือก ประเภทงบประมาณ ในส่วนที่ 1 คลิกปุ่ม ค้นหา รายงานจะแสดงในส่วนที่ 2 ดังรูป ข.32

ระบบสารสนเทศสำหรับการจัดการงานนโยบายและแผน สำนักหอสมุด มหาวิทยาลัยเชียงใหม่

ชื่อผู้ใช้ siri3_kont SignOut
ข้อมูล ณ วันที่ 15 ตุลาคม 2550

ประเภทงบประมาณ: | ปีงบประมาณ: 2550 | ค้นหา

โครงการ	กิจกรรม	จำนวนเงิน(บาท)
โครงการการให้บริการDD(ส.บ. 1)		15,000.00
รายจ่าย		
ที่ 1	การนำเอกสาร DD สายในประเทศ	5,000.00
		5,000.00
		คงเหลือ 10,000.00
โครงการระบบห้องสมุดอัตโนมัติ(ท.ร.บ. 1)		1,808,840.00
รายจ่าย		
ที่ 1	การปรับปรุง Release ของระบบ	8,000.00
		8,000.00
		คงเหลือ 1,800,840.00

ติดต่อ... งานนโยบายและแผน สำนักหอสมุด โทร. 4544
Copyright © 2007 Chiang Mai University Library All rights reserved.

รูป ข.32 แสดงรายงานงบประมาณจ่ายแยกตามโครงการ

เมื่อผู้ใช้เลือกเมนู รายงานงบประมาณแยกตามแผนงาน จะแสดงหน้าจอให้เลือกรายงานประเภท แผนงาน และ ปีงบประมาณ ในส่วนที่ 1 แล้ว ให้ผู้ใช้กดปุ่ม ค้นหา จะแสดงรายงานในส่วนที่ 2 ดังรูป ข.33

เมื่อผู้ใช้เลือกเมนู รายงานงบประมาณรวม จะแสดงหน้าจอให้เลือกปีงบประมาณ และประเภทงบประมาณ ในส่วนที่ 1 ให้ผู้ใช้กดปุ่ม ค้นหา จะแสดงรายงานในส่วนที่ 2 ดังรูป ข.35

ประเภท/หมวด	ค่าตอบแทน			ค่าสาธารณูปโภค			เงินอุดหนุนทั่วไป			เงินอุดหนุนเฉพาะกิจ			ค่าวัสดุ			ค่าวัสดุ					
	ตั้งงบ	จ่าย	คงเหลือ	ตั้งงบ	จ่าย	คงเหลือ	ตั้งงบ	จ่าย	คงเหลือ	ตั้งงบ	จ่าย	คงเหลือ	ตั้งงบ	จ่าย	คงเหลือ	ตั้งงบ	จ่าย	คงเหลือ			
บริหารมหาวิทยาลัย	5,000.00	0.00	5,000.00	0.00	0.00	0.00	0.00	0.00	0.00	0.00	0.00	200,000.00	200,000.00	0.00	10,000.00	0.00	10,000.00	20,000.00	10,000.00	10,000.00	
สนับสนุนวิชาการ	0.00	0.00	0.00	0.00	0.00	0.00	0.00	0.00	0.00	0.00	0.00	0.00	0.00	0.00	0.00	0.00	0.00	0.00	0.00	0.00	
บริการวิชาการแก่สังคม	0.00	0.00	0.00	0.00	0.00	0.00	100,000.00	80,000.00	20,000.00	0.00	0.00	0.00	0.00	0.00	0.00	0.00	0.00	0.00	0.00	0.00	
การเรียนการสอน	0.00	0.00	0.00	0.00	0.00	0.00	0.00	0.00	0.00	0.00	0.00	0.00	0.00	0.00	0.00	0.00	0.00	0.00	0.00	0.00	
วิจัย	0.00	0.00	0.00	0.00	0.00	0.00	0.00	0.00	0.00	0.00	0.00	0.00	0.00	0.00	0.00	0.00	0.00	0.00	0.00	0.00	
ดูแลรักษาสิ่งปลูกสร้างและสิ่งอำนวยความสะดวก	0.00	0.00	0.00	0.00	0.00	0.00	0.00	0.00	0.00	0.00	0.00	0.00	0.00	0.00	0.00	0.00	0.00	0.00	0.00	0.00	
รวม	5,000.00	0.00	5,000.00	0.00	0.00	0.00	100,000.00	80,000.00	20,000.00	0.00	0.00	0.00	200,000.00	200,000.00	0.00	10,000.00	0.00	10,000.00	20,000.00	10,000.00	10,000.00

รูป ข.35 แสดงรายงานงบประมาณรวม

ภาคผนวก ค
ตัวอย่างรายงานแบบต่าง ๆ

ตัวอย่างรายงานทางหน้าจอ
ระบบบริหารโครงการวิจัย

ระบบสารสนเทศสำหรับการจัดการงานนโยบายและแผน สำนักหอสมุด มหาวิทยาลัยเชียงใหม่

ชื่อผู้ใช้ siri3_kont SignOut

รายงานการเบิกจ่ายเงินโครงการวิจัย ข้อมูล ณ วันที่ 15 ตุลาคม 2551

โครงการ ความต้องการใช้เครื่องช่วยโสตของมูลนิธิใช้บริการห้องสมุด ปีงบประมาณ 2550 คณิตศาสตร์

โครงการความต้องการใช้เครื่องช่วยโสตของมูลนิธิใช้บริการห้องสมุด งบประมาณ 50,000.00

เบิกจ่าย	งวดที่	วันเดือนปีที่ตัดยอด	จำนวนเงิน(บาท)
ไม่มีข้อมูล			

ติดต่อ... งานนโยบายและแผน สำนักหอสมุด โทร. 4544

Copyright © 2007 Chiang Mai University Library All rights reserved.

รูป ค.1 แสดงรายงานการเบิกจ่ายเงินโครงการวิจัย

ระบบสารสนเทศสำหรับการจัดการงานนโยบายและแผน สำนักหอสมุด มหาวิทยาลัยเชียงใหม่

ชื่อผู้ใช้ siri3_kont SignOut

ที่	ปีงบประมาณ	วันเริ่มต้นโครงการ	เลขที่สัญญา	ชื่อโครงการวิจัย	งบประมาณ(บาท)	แหล่งเงิน	วันสิ้นสุดโครงการ	บทคัดย่อ	หมายเหตุ	ระยะเวลา
โครงการวิจัยที่ดำเนินการแล้วเสร็จ										

ติดต่อ... งานนโยบายและแผน สำนักหอสมุด โทร. 4544

Copyright © 2007 Chiang Mai University Library All rights reserved.

รูป ค.2 แสดงรายงานโครงการวิจัยที่ดำเนินการแล้วเสร็จ

ระบบสารสนเทศสำหรับการจัดการงานนโยบายและแผน สำนักหอสมุด มหาวิทยาลัยเชียงใหม่

ชื่อผู้ใช้ siri3_kont SignOut

ที่	ปีงบประมาณ	วันเริ่มต้นโครงการ	เลขที่สัญญา	ชื่อโครงการวิจัย	งบประมาณ(บาท)	แหล่งเงิน	วันสิ้นสุดโครงการ	บทคัดย่อ	หมายเหตุ	ระยะเวลา
1	2550	01-10-2550	1	ความต้องการใช้เครื่องช่วยโสตของมูลนิธิใช้บริการห้องสมุด	50,000.00	สำนักหอสมุด	01-10-2551	ไม่มี	โครงการร่วม	1 ปี 10 วัน

ติดต่อ... งานนโยบายและแผน สำนักหอสมุด โทร. 4544

Copyright © 2007 Chiang Mai University Library All rights reserved.

รูป ค.3 แสดงรายงานโครงการวิจัยที่อยู่ระหว่างดำเนินการ

ระบบบริหารงบประมาณ

ระบบสารสนเทศสำหรับการจัดการงานนโยบายและแผน สำนักหอสมุด มหาวิทยาลัยเชียงใหม่

ชื่อผู้ใช้ siri3_kont SignOut

รายงานแยกตามกิจกรรม ข้อมูล ณ วันที่ 15 ตุลาคม 2550

โครงการ: การให้บริการDD(ส.บ. 1) กิจกรรม: กิจกรรมคต ปีงบประมาณ: 2550 คัดลอก

กิจกรรมการนำเสนอเอกสาร DD ภายในประเทศ				10,000.00
รายการ	ที่	ว/ด/ป	หมวด	จำนวนเงิน(บาท)
	1	2007-10-15	ค่าใช้สอย	5,000.00
				5,000.00
			คงเหลือ	5,000.00
กิจกรรมการปฏิบัติงานเอกสารราชการ				5,000.00
รายการ	ที่	ว/ด/ป	หมวด	จำนวนเงิน(บาท)
				ไม่มีข้อมูล

ติดต่อ... งานนโยบายและแผน สำนักหอสมุด โทร. 4544
Copyright © 2007 Chiang Mai University Library All rights reserved.

รูป ค.4 รายงานงบประมาณคงเหลือแยกตามกิจกรรม

ระบบสารสนเทศสำหรับการจัดการงานนโยบายและแผน สำนักหอสมุด มหาวิทยาลัยเชียงใหม่

ชื่อผู้ใช้ siri3_kont SignOut

รายงานแยกตามโครงการ ข้อมูล ณ วันที่ 15 ตุลาคม 2550

โครงการ: ปีงบประมาณ: 2550 คัดลอก

โครงการการให้บริการDD(ส.บ. 1)				15,000.00
รายการ	ที่	กิจกรรม	จำนวนเงิน(บาท)	
	1	การนำเสนอเอกสาร DD ภายในประเทศ	5,000.00	
			5,000.00	5,000.00
			คงเหลือ	10,000.00
โครงการระบบห้องสมุดอัตโนมัติ(ทท.บ. 1)				1,808,840.00
รายการ	ที่	กิจกรรม	จำนวนเงิน(บาท)	
	1	การปรับปรุง Release ของระบบ	8,000.00	
			8,000.00	8,000.00
			คงเหลือ	1,800,840.00

ติดต่อ... งานนโยบายและแผน สำนักหอสมุด โทร. 4544
Copyright © 2007 Chiang Mai University Library All rights reserved.

รูป ค.5 รายงานงบประมาณคงเหลือแยกตามโครงการ

ระบบสารสนเทศสำหรับการจัดการงานนโยบายและแผน สำนักหอสมุด มหาวิทยาลัยเชียงใหม่

ชื่อผู้ใช้ siri3_kont SignOut

รายงานแยกตามแผนงาน ข้อมูล ณ วันที่ 15 ตุลาคม 2550

แผนงาน ปีงบประมาณ 2550 ค้นหา

แผนงานบริหารมหาวิทยาลัย			0.00
รายจ่าย			
ที่	โครงการ	จำนวนเงิน(บาท)	
			ไม่มีข้อมูล
แผนงานสนับสนุนวิชาการ			1,300,840.00
รายจ่าย			
ที่	โครงการ	จำนวนเงิน(บาท)	
			ไม่มีข้อมูล
แผนงานบริการวิชาการแก่สังคม			15,000.00
รายจ่าย			
ที่	โครงการ	จำนวนเงิน(บาท)	
1	การให้บริการDD	5,000.00	
		5,000.00	5,000.00
		คงเหลือ	10,000.00
แผนงานการเรียนการสอน			500,000.00
รายจ่าย			
ที่	โครงการ	จำนวนเงิน(บาท)	
			ไม่มีข้อมูล
แผนงานวิจัย			8,000.00
รายจ่าย			

รูป ก.6 รายงานงบประมาณคงเหลือแยกตามแผนงาน

ระบบสารสนเทศสำหรับการจัดการงานนโยบายและแผน สำนักหอสมุด มหาวิทยาลัยเชียงใหม่

ชื่อผู้ใช้ siri3_kont SignOut

รายงานแยกตามแผนงาน/หมวดค่าใช้จ่าย ข้อมูล ณ วันที่ 13 ตุลาคม 2550

ปีงบประมาณ 2550 ค้นหา

แผนงาน/หมวด	ค่าตอบแทน	ค่าสารูปโภค	เงินอุดหนุนทั่วไป	เงินอุดหนุนเฉพาะกิจ	ค่าครุภัณฑ์	ค่าวัสดุ	ค่าใช้สอย	รวมจ่าย
บริหารมหาวิทยาลัย	10,600.00	666.00	2,000.00	0.00	0.00	3,000.00	0.00	16,266.00
สนับสนุนวิชาการ	0.00	0.00	0.00	0.00	2,000.00	0.00	0.00	2,000.00
บริการวิชาการแก่สังคม	0.00	0.00	0.00	0.00	0.00	0.00	0.00	0.00
การเรียนการสอน	0.00	0.00	0.00	0.00	0.00	0.00	0.00	0.00
วิจัย	0.00	0.00	0.00	0.00	0.00	0.00	0.00	0.00
การศาสนา ศิลปะ วัฒนธรรมและสิ่งแวดล้อม	0.00	0.00	0.00	0.00	0.00	0.00	0.00	0.00
รวมจ่าย	10,600.00	666.00	2,000.00	0.00	2,000.00	3,000.00	0.00	18,266.00

ติดต่อ... งานนโยบายและแผน สำนักหอสมุด โทร. 4544

Copyright © 2007 Chiang Mai University Library All rights reserved.

รูป ก.7 รายงานงบประมาณรายจ่ายแยกตามแผนงาน/หมวด

ภาคผนวก ง

แบบสอบถามผู้ใช้ระบบ

คำชี้แจง : แบบสอบถามมีวัตถุประสงค์เพื่อสอบถามความพึงพอใจของผู้ใช้ระบบสารสนเทศสำหรับการจัดการงานนโยบายและแผนของสำนักหอสมุด มหาวิทยาลัยเชียงใหม่ เพื่อเป็นแนวทางในการปรับปรุงระบบให้สอดคล้องกับความต้องการของผู้ใช้ระบบ ประกอบด้วย 3 ตอน ดังนี้

ตอนที่ 1 : ระดับการเข้าถึงข้อมูล

ตอนที่ 2 : ความพึงพอใจของผู้ใช้ระบบ

ตอนที่ 3 : ข้อเสนอแนะ

ตอนที่ 1 : ระดับการเข้าถึงข้อมูล

- ผู้บริหาร หน่วยงาน ผู้ดูแลระบบ
 งานนโยบายและแผน หน่วยการเงิน นักวิจัย

ตอนที่ 2 : ความพึงพอใจของผู้ใช้ระบบ

รายการประเมิน	ระดับความพึงพอใจ				
	มากที่สุด	มาก	ปานกลาง	น้อย	น้อยที่สุด
1. ตรงตามความต้องการของผู้ใช้ระบบ					
2. การประมวลผลรวดเร็วและถูกต้อง					
3. การใช้งานมีความสะดวก และง่าย					
4. ความสวยงาม น่าสนใจ					
5. ระบบมีการโต้ตอบกับผู้ใช้					
6. สามารถลดขั้นตอนการทำงานที่ซับซ้อนได้					
7. รายงานสารสนเทศตรงตามความต้องการ					
8. สามารถนำระบบสารสนเทศไปใช้ในการวางแผนการทำงานได้					

ตอนที่ 3 : ข้อเสนอแนะ

.....

.....

.....

.....

.....

ประวัติผู้เขียน

ชื่อ-สกุล	นางสาวนิตยา ถาว์วัน
วัน เดือน ปี เกิด	28 พฤศจิกายน 2522
ประวัติการศึกษา	ปริญญาตรี บริหารธุรกิจบัณฑิต จากมหาวิทยาลัยแม่โจ้ ปีการศึกษา 2546
ประวัติการทำงาน	2549 - ปัจจุบัน ตำแหน่ง นักวิชาการศึกษา สังกัดฝ่ายพัฒนาและจัดระบบ ทรัพยากรสารสนเทศ สำนักหอสมุด มหาวิทยาลัยเชียงใหม่ 2546 – 2548 ผู้ช่วยนักวิจัย โครงการ การออกแบบสื่อประสมทาง คอมพิวเตอร์ วิชา สถิติธุรกิจ, โครงการ การศึกษาการเรียนการสอน ทางไกล (Distant Learning), โครงการพัฒนารูปแบบการเรียนการสอน ด้วยระบบ e-Learning คณะบริหารธุรกิจ มหาวิทยาลัยแม่โจ้
e-Mail	godgi_an@yahoo.com

ลิขสิทธิ์มหาวิทยาลัยเชียงใหม่
Copyright© by Chiang Mai University
All rights reserved