



ภาคผนวก

ลิขสิทธิ์มหาวิทยาลัยเชียงใหม่

Copyright © by Chiang Mai University

All rights reserved

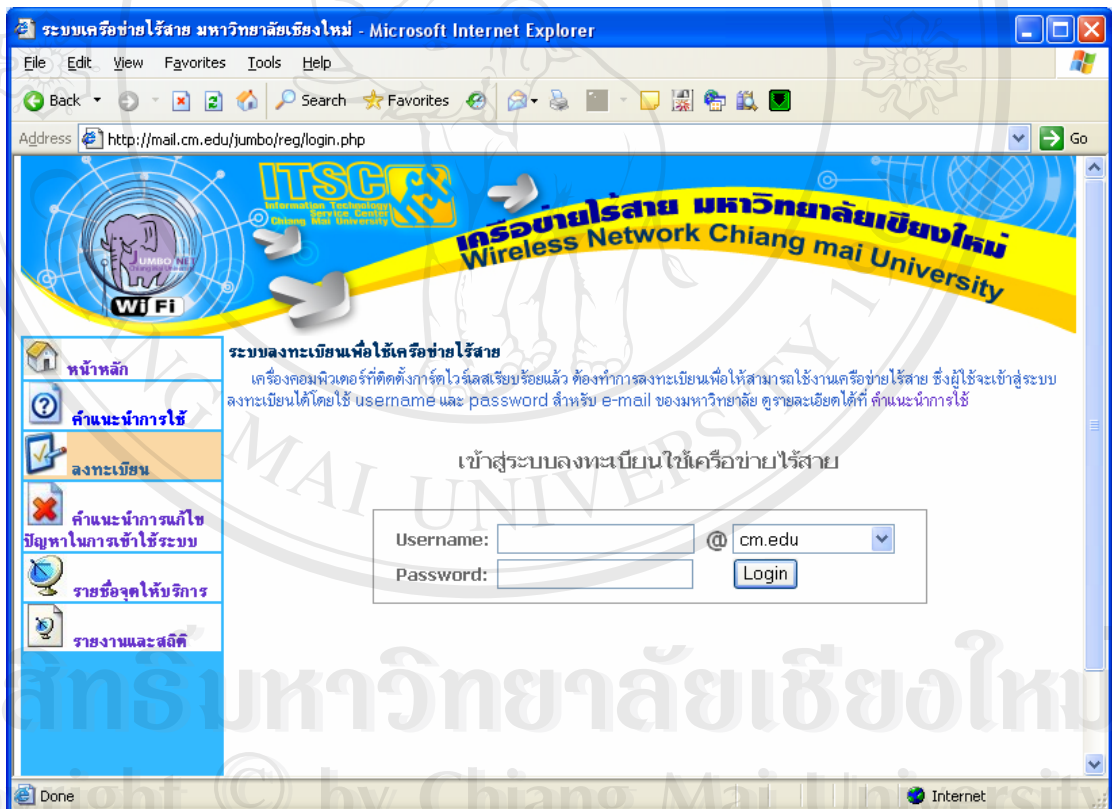
ภาคผนวก ก

คู่มือการลงทะเบียนเข้าใช้เครือข่ายไร้สาย

การลงทะเบียนเพื่อขอเข้าใช้งานเครือข่ายไร้สายของมหาวิทยาลัยเชียงใหม่ ทำได้โดยเข้าสู่เว็บเพจสำหรับลงทะเบียนที่ <http://jumbo.cm.edu> แล้วเลือกเข้าสู่หน้าลงทะเบียน ซึ่งวิธีการลงทะเบียนสามารถอธิบายได้ดังนี้

ก.1 การลงทะเบียนเข้าใช้เครือข่ายไร้สาย

1) ล็อกอินเข้าสู่หน้าลงทะเบียนใช้งานเครือข่ายไร้สาย

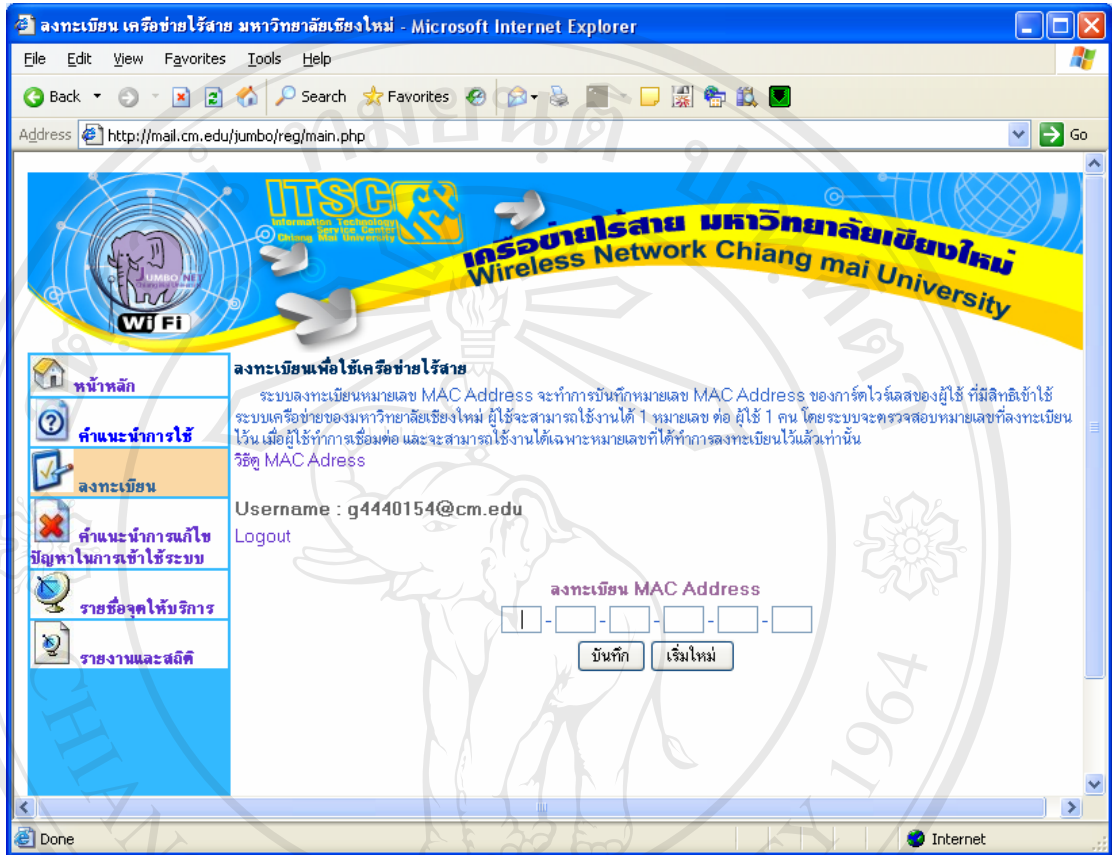


รูป ก.1 หน้าจอล็อกอินเพื่อเข้าสู่ระบบลงทะเบียน

ในช่อง Username ใส่ username ของ e-mail ของมหาวิทยาลัย

- สำหรับนักศึกษาใช้ Domain เป็น @cm.edu
 - นักศึกษาระดับปริญญาตรี username จะขึ้นต้นด้วย u ตามด้วยรหัสประจำตัว
 - นักศึกษาระดับบัณฑิตศึกษา username จะขึ้นต้นด้วย g ตามด้วยรหัสประจำตัว
- สำหรับบุคลากร ใช้ Domain เป็น @chiangmai.ac.th

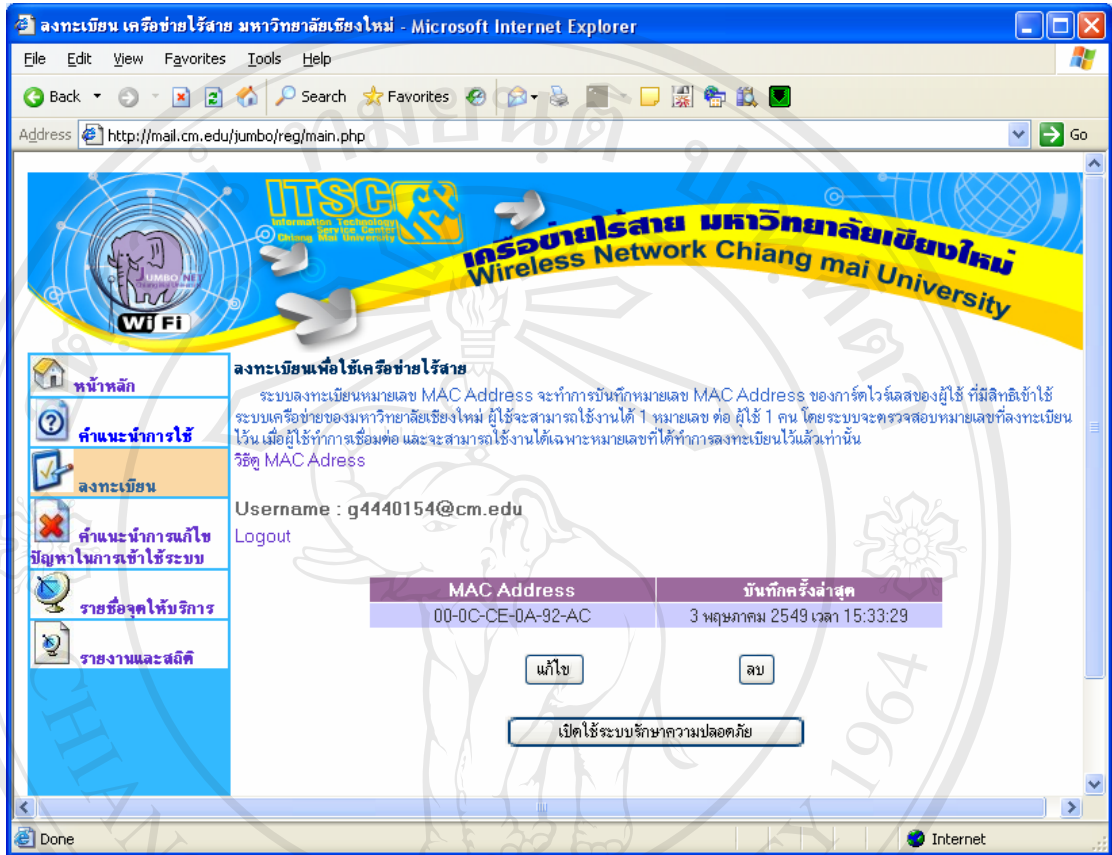
2) บันทึกหมายเลข MAC Address



รูป ก.2 หน้าจอลงทะเบียนหมายเลข MAC Address

หลังจากใส่ Username และ Password ถูกต้อง จะผ่านเข้าสู่หน้าลงทะเบียน MAC Address ในช่องลงทะเบียน MAC Address ให้ใส่หมายเลข MAC Address ของการ์ดไวร์เลส โดยดูได้ตามวิธี คู่มือ MAC Address ที่ หัวข้อ ก.2 เมื่อใส่หมายเลข MAC Address แล้วกดปุ่ม “บันทึก”

3) หมายเลข MAC Address ที่ลงทะเบียนแล้ว พร้อมใช้งาน



รูป ก.3 หน้าจอหมายเลข MAC Address ที่ลงทะเบียนแล้ว

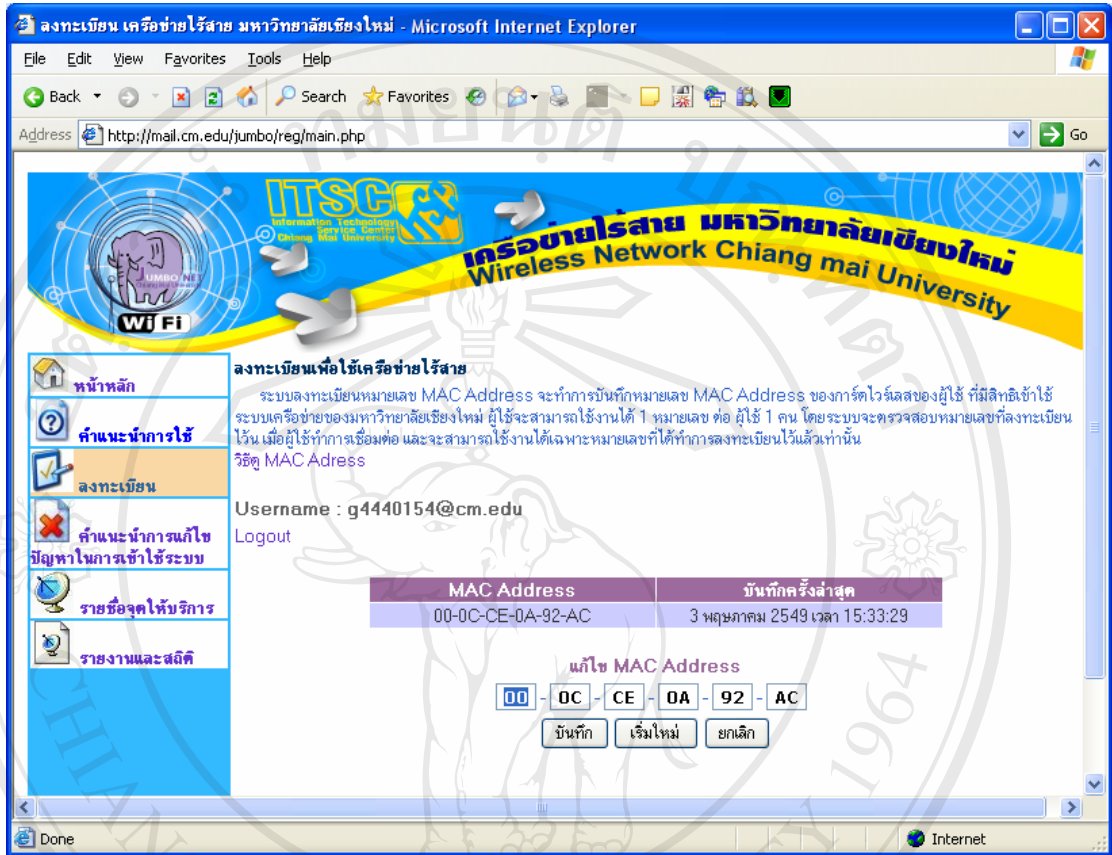
สามารถเริ่มทำการเชื่อมต่อระบบ Jumbo-Net (เป็นระบบที่ไม่มีการรักษาความปลอดภัยด้วยการเข้ารหัสสัญญาณ) ได้ทันที โดยดูขั้นตอนการใช้งาน Jumbo-Net จากภาคผนวก ข.

หากต้องการแก้ไขหมายเลข MAC Address กดที่ปุ่ม "แก้ไข"

หากต้องการลบหมายเลข MAC Address กดที่ปุ่ม "ลบ"

หากต้องการออกจากระบบกดที่ Logout เพื่อเสร็จสิ้นการลงทะเบียน

4) การแก้ไข MAC Address



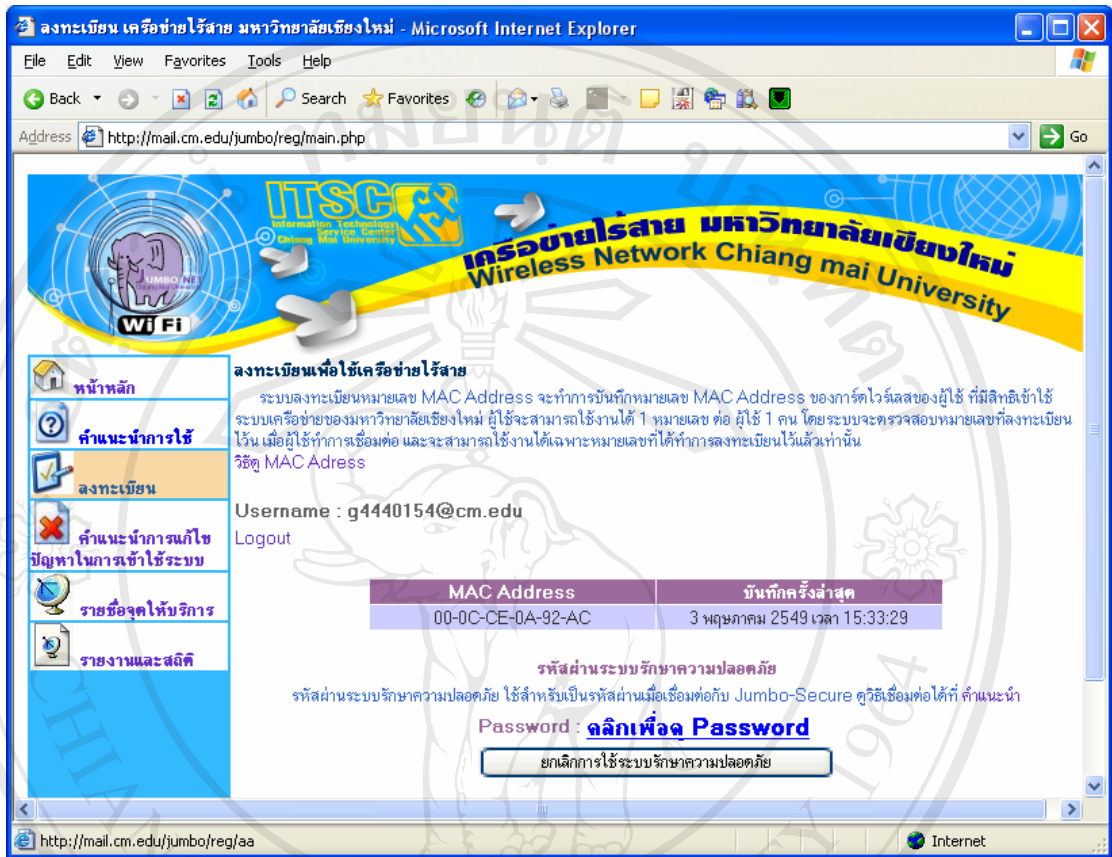
รูป ก.4 หน้าจอแก้ไขหมายเลข MAC Address

ใส่หมายเลข MAC Address ของการ์ดไวร์เลสที่ต้องการ แล้วกดปุ่ม “บันทึก”

หากต้องการเริ่มต้นแก้ไขจากหมายเลข MAC Address เดิมที่บันทึกไว้ กดที่ปุ่ม “เริ่มใหม่”

หากต้องการยกเลิกการแก้ไขหมายเลข MAC Address กดที่ปุ่ม “ยกเลิก”

5) การเปิดใช้งานระบบรักษาความปลอดภัย



รูป ก.5 หน้าจอเปิดใช้ระบบรักษาความปลอดภัย

เมื่อต้องการใช้ระบบรักษาความปลอดภัย โดยการเข้ารหัสสัญญาณ สามารถทำได้โดยการเปิดใช้ระบบรักษาความปลอดภัย โดยกดปุ่ม “เปิดใช้ระบบรักษาความปลอดภัย”

ระบบจะให้รหัสสำหรับใช้ในการเชื่อมต่อระบบ Jumbo-Secure โดยการแสดงผล เพื่อให้เป็นความลับ จึงไม่แสดงบนหน้าจอในทันที แต่จะแสดงเป็นข้อความให้ผู้ใช้ คลิกเลือกเพื่อเปิดดูหมายเลขที่เป็นรหัสนั้น ซึ่งผู้ใช้นำไปใช้เมื่อทำการเชื่อมต่อเข้าสู่ระบบ Jumbo-Secure ในครั้งแรก

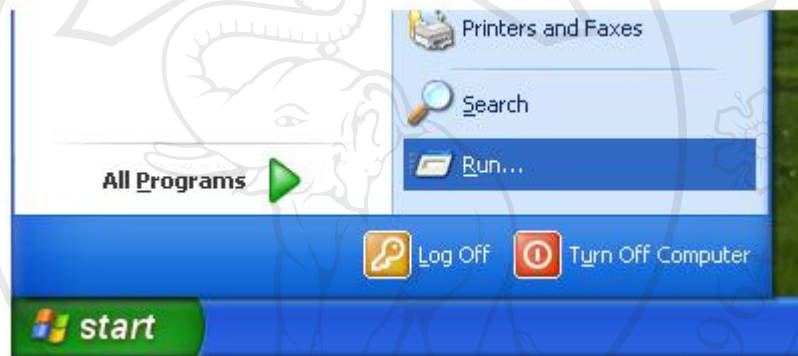
ตัวเลขรหัสผ่านนี้จะประกอบด้วยเลขฐานสิบหกจำนวนสิบสามหลัก (ตัวเลขฐานสิบหกจะประกอบด้วยตัวเลข 0-9 และ ตัวอักษร a-f เท่านั้น เป็นข้อสังเกตเพื่อมิให้ใส่รหัสดังกล่าวผิดพลาด เนื่องจากผู้ใช้นั้นจะสับสนกับ อักษร O - โอ กับตัวเลข 0 - ศูนย์ ดังนั้นในกรณีนี้รหัสดังกล่าวจึงจะไม่มีอักษรโอ)

หลังจากได้รหัสแล้ว สามารถเริ่มทำการเชื่อมต่อระบบ Jumbo-Secure (มีการรักษาความปลอดภัยด้วยการเข้ารหัสสัญญาณ) ได้ทันที โดยสามารถดูขั้นตอนการใช้งาน Jumbo-Secure ได้จากภาคผนวก ค.

หากต้องการทำการแก้ไขหมายเลข MAC Address หลังจากเปิดใช้งานระบบรักษาความปลอดภัยแล้ว ต้องทำการยกเลิกการใช้ระบบรักษาความปลอดภัยเสียก่อน เมื่อแก้ไข MAC Address เรียบร้อยแล้วจึงสามารถเปิดใช้งาน ระบบรักษาความปลอดภัยอีกครั้ง

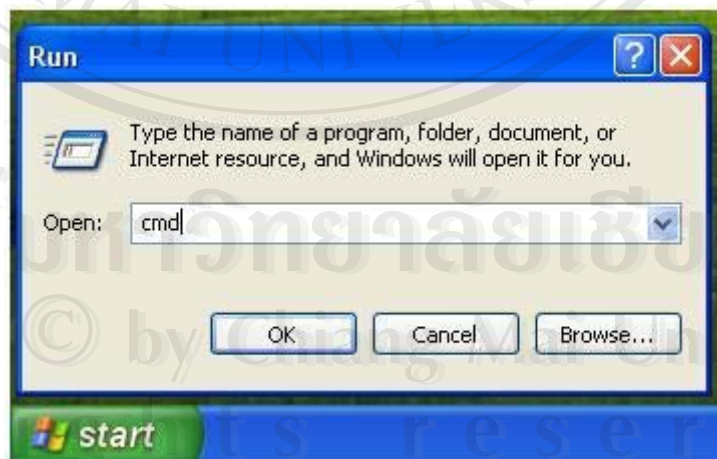
ก.2 วิธีดู MAC Address

- 1) คลิกที่ปุ่ม Start แล้วเลือก Run



รูป ก.6 เริ่มเข้าสู่การดู MAC Address

- 2) พิมพ์คำสั่ง cmd ในช่อง Open แล้วกดปุ่ม OK



รูป ก.7 เรียกคำสั่งเพื่อเข้าสู่การดู MAC Address

3) ที่ Command Prompt พิมพ์คำสั่ง ipconfig /all

```

C:\WINDOWS\System32\cmd.exe
C:\Documents and Settings\OCS-NOC>ipconfig /all

Windows IP Configuration

Host Name . . . . . : ocs-f-08-02
Primary Dns Suffix . . . . . :
Node Type . . . . . : Hybrid
IP Routing Enabled. . . . . : No
WINS Proxy Enabled. . . . . : No

Ethernet adapter Local Area Connection:

Media State . . . . . : Media disconnected
Description . . . . . : 3Com 3C920 Integrated Fast Ethernet
Controller (3C985C-IX Compatible) . . . . . :
Physical Address. . . . . : 00-00-74-9C-0E-5E

Ethernet adapter Wireless Network Connection 1:
Physical Address. . . . . : 00-0C-CE-0A-92-AC
IP Address. . . . . : 0.0.0.0
Subnet Mask . . . . . : 0.0.0.0
Default Gateway . . . . . : 255.255.255.255
Dhcp Server . . . . . :

C:\Documents and Settings\OCS-NOC>
  
```

รูป ก.8 ใช้คำสั่งในการดู MAC Address

หมายเลข MAC Address สามารถดูได้จากบรรทัดที่แสดง Physical Address ที่อยู่ภายใต้ข้อมูลเกี่ยวกับ Wireless Network Connection

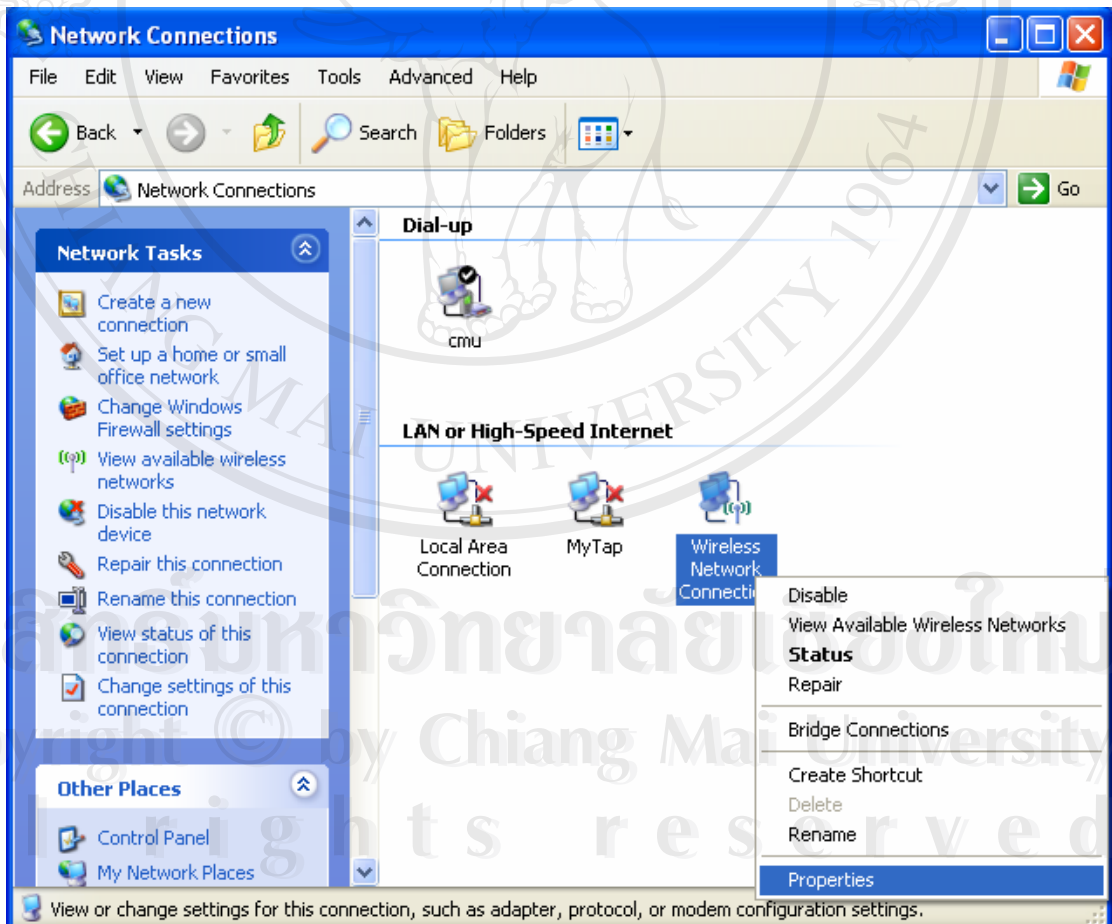
ภาคผนวก ข

คู่มือการใช้งานเครือข่ายไร้สายแบบไม่ใช้ระบบรักษาความปลอดภัย

การใช้งานเครือข่ายไร้สายแบบไม่ใช้ระบบรักษาความปลอดภัย คือการเชื่อมต่อเข้าสู่ระบบ โดยที่ไม่มีการเข้ารหัสของสัญญาณระหว่างเครื่องคอมพิวเตอร์กับอุปกรณ์กระจายสัญญาณ ซึ่งระบบเครือข่ายไร้สายของมหาวิทยาลัยเชียงใหม่ที่มีลักษณะเช่นนี้คือ Jumbo-Net โดยมีขั้นตอนการเข้าใช้งานดังนี้

ข.1 การเข้าใช้เครือข่ายไร้สายแบบไม่ใช้ระบบรักษาความปลอดภัย

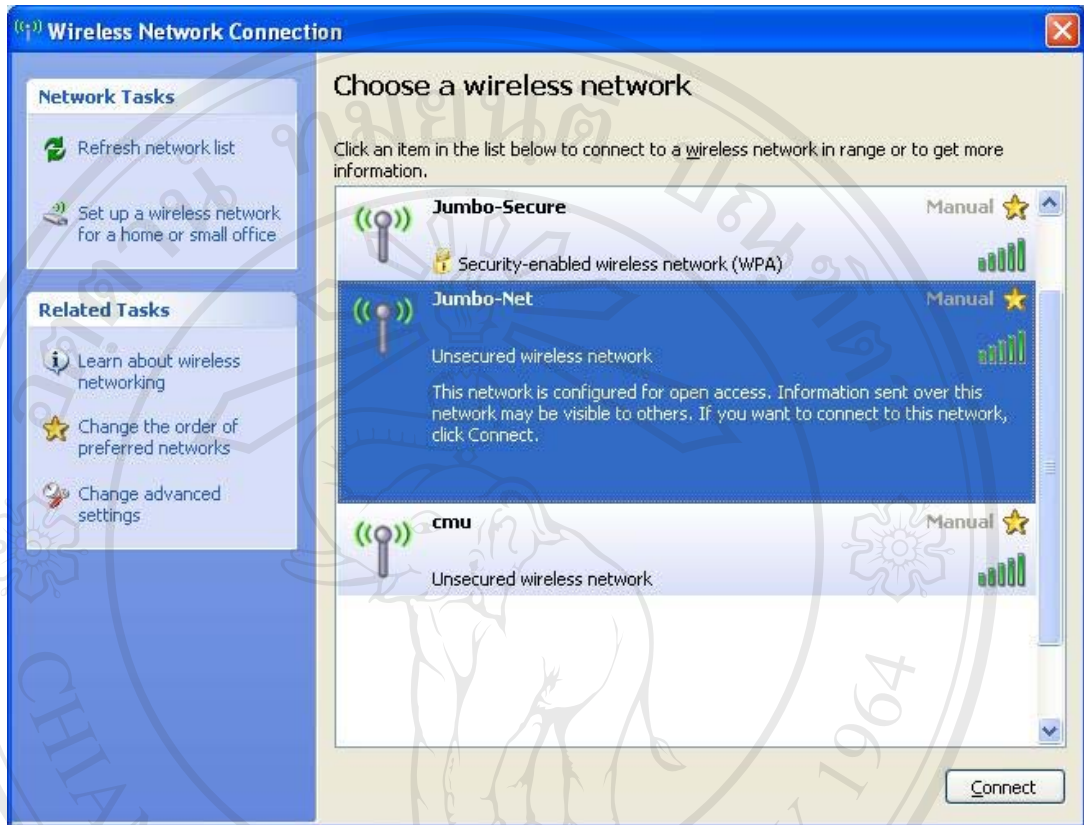
1) เรียกใช้งานเครือข่ายไร้สาย



รูป ข.1 การเรียกใช้งานเครือข่ายไร้สาย

คลิกขวาที่ไอคอน Wireless Connection และเลือก "View Available Wireless Network"

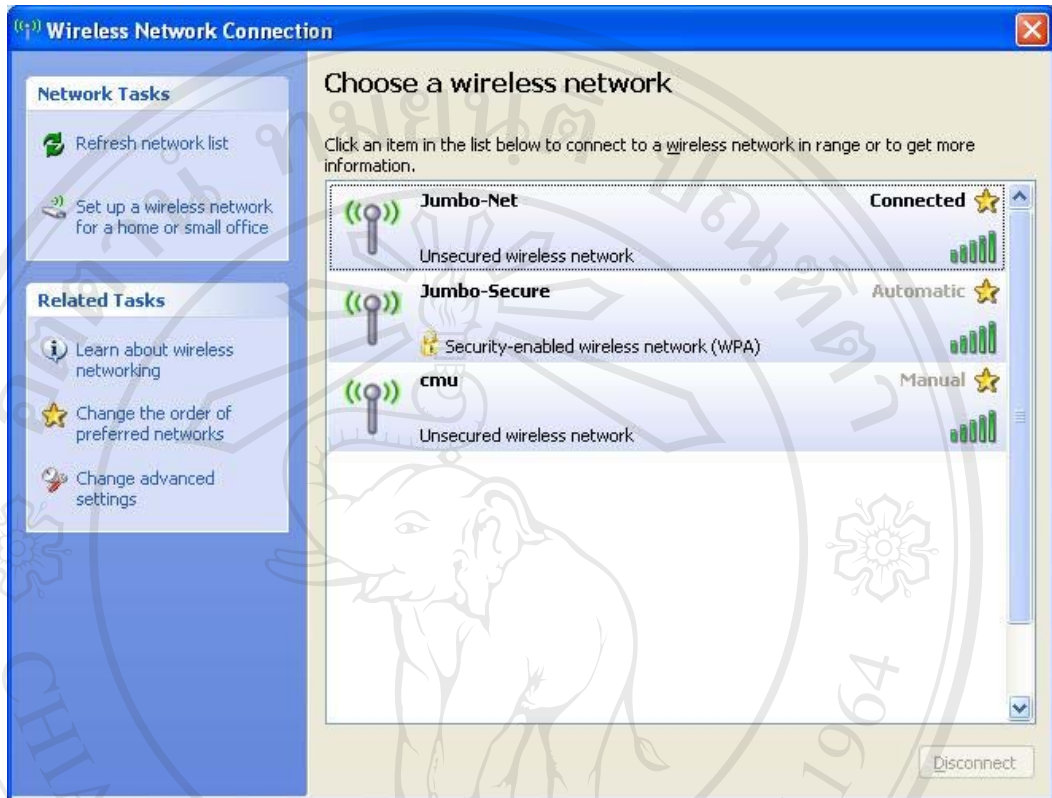
2) เลือกใช้ Wireless Network ชื่อ Jumbo-Net



รูป ข.2 การเลือกใช้ Wireless Network

ทำการเลือก Wireless Network ชื่อ “Jumbo-Net” แล้วกดปุ่ม Connect

3) เชื่อมต่อกับเครือข่าย Jumbo-Net



รูป ข.3 เชื่อมต่อเข้ากับเครือข่าย Jumbo-Net แล้ว

เมื่อคอมพิวเตอร์ทำการเชื่อมต่อกับ Jumbo-Net ได้แล้วจะปรากฏคำว่า Connected

4) พิสูจน์ตัวตนผู้ใช้ก่อนเริ่มใช้งาน



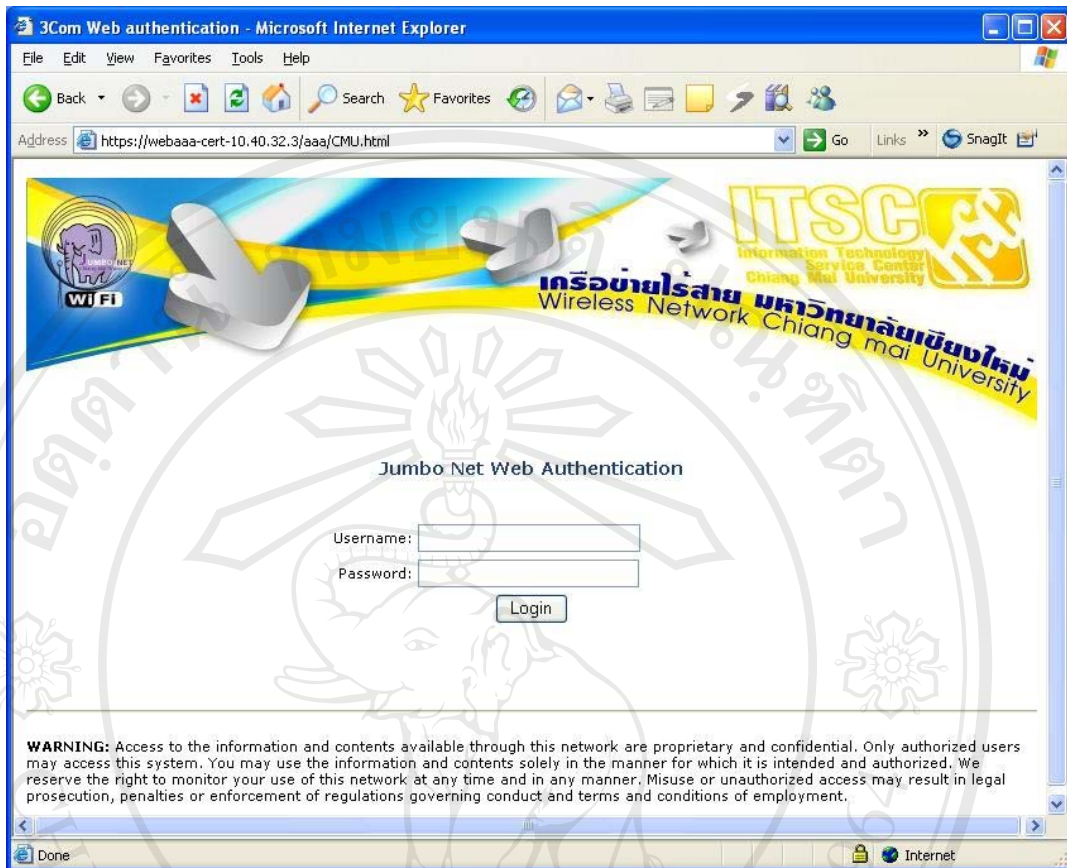
รูป ข.4 ยืนยันการพิสูจน์ตัวตนก่อนใช้งาน

เมื่อต้องการใช้งานให้ทำการเลือก Web Browser (เช่น Internet Explorer, FireFox) และทำการใส่เว็บไซต์ที่ต้องการ ระบบจะทำการเตือนว่าจะต้องใช้ certificate เพื่อพิสูจน์ตัวตนของผู้ใช้ก่อนเริ่มใช้งาน ให้ผู้ใช้ยืนยันเพื่อดำเนินการ ให้ตอบ "Yes"

ระบบจะเข้าสู่เว็บเพจให้ทำการใส่ User และ Password ดังรูป ข.5 โดยใช้ User และ Password เดียวกับที่ผู้ใช้ ใช้ลงทะเบียนหมายเลข MAC Address

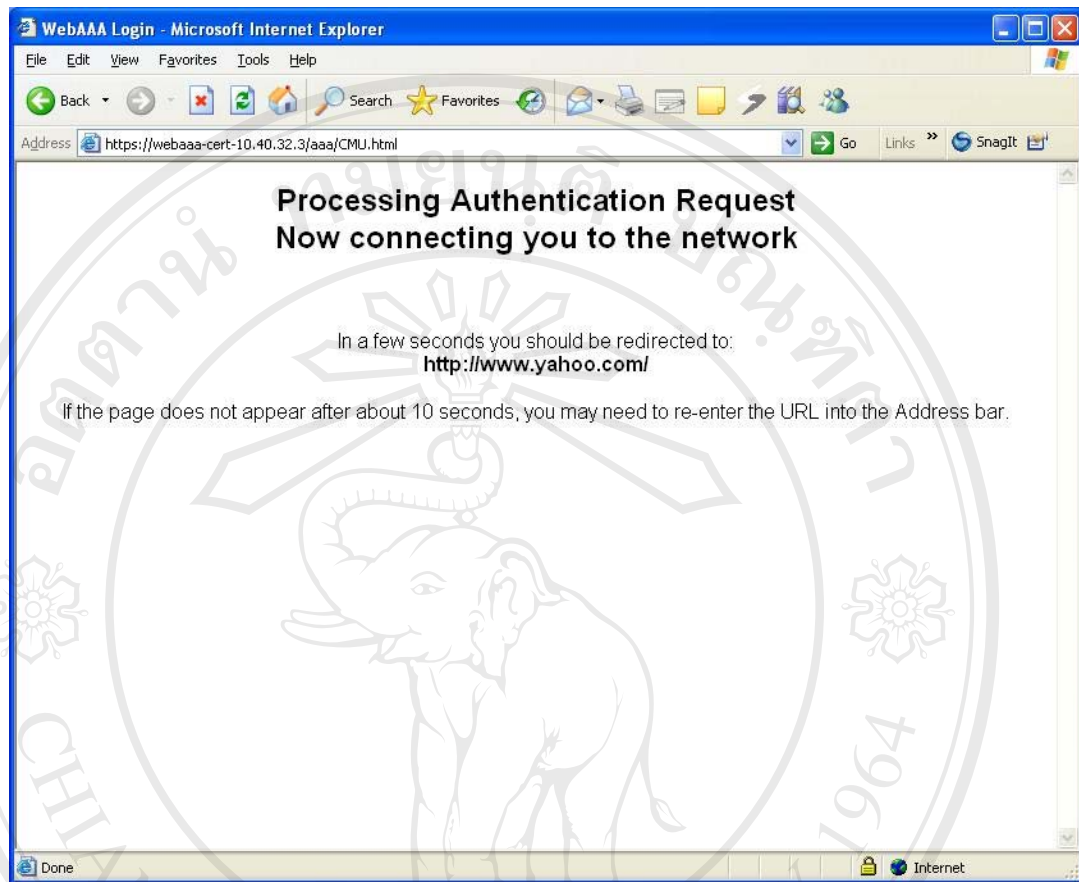
สำหรับนักศึกษา ให้ใส่ User โดยไม่ต้องตามด้วย "@cm.edu" เช่น "u4701456"

ส่วน User สำหรับบุคลากร ให้ใส่ User และตามด้วย "@chiangmai.ac.th" เช่น "yutthakan@chiangmai.ac.th" เป็นต้น



รูป ข.5 หน้าจอล็อกอินเพื่อเข้าใช้งาน Jumbo-Net

เมื่อทำการใส่ User และ Password ถูกต้อง ระบบจะทำการผ่านเว็บที่ผู้ใช้ต้องการ โดยมีข้อความแจ้งให้ทราบเป็นช่วงเวลาสั้นๆก่อนเข้าสู่เว็บ ดังรูป ข.6



รูป ข.6 หน้าจอส่งผ่านเว็บเมื่อล็อกอินเรียบร้อยแล้ว

หลังจากนั้นระบบจะทำการผ่านเข้าสู่หน้าเว็บไซต์ที่ต้องการและสามารถใช้งานเว็บไซต์อื่นๆต่อไปได้ตามปกติ รวมถึงการเริ่มใช้โปรแกรมอื่นๆที่เชื่อมต่อกับเครือข่าย เช่น MSN เป็นต้น จนกว่าจะสิ้นสุดการเชื่อมต่อ

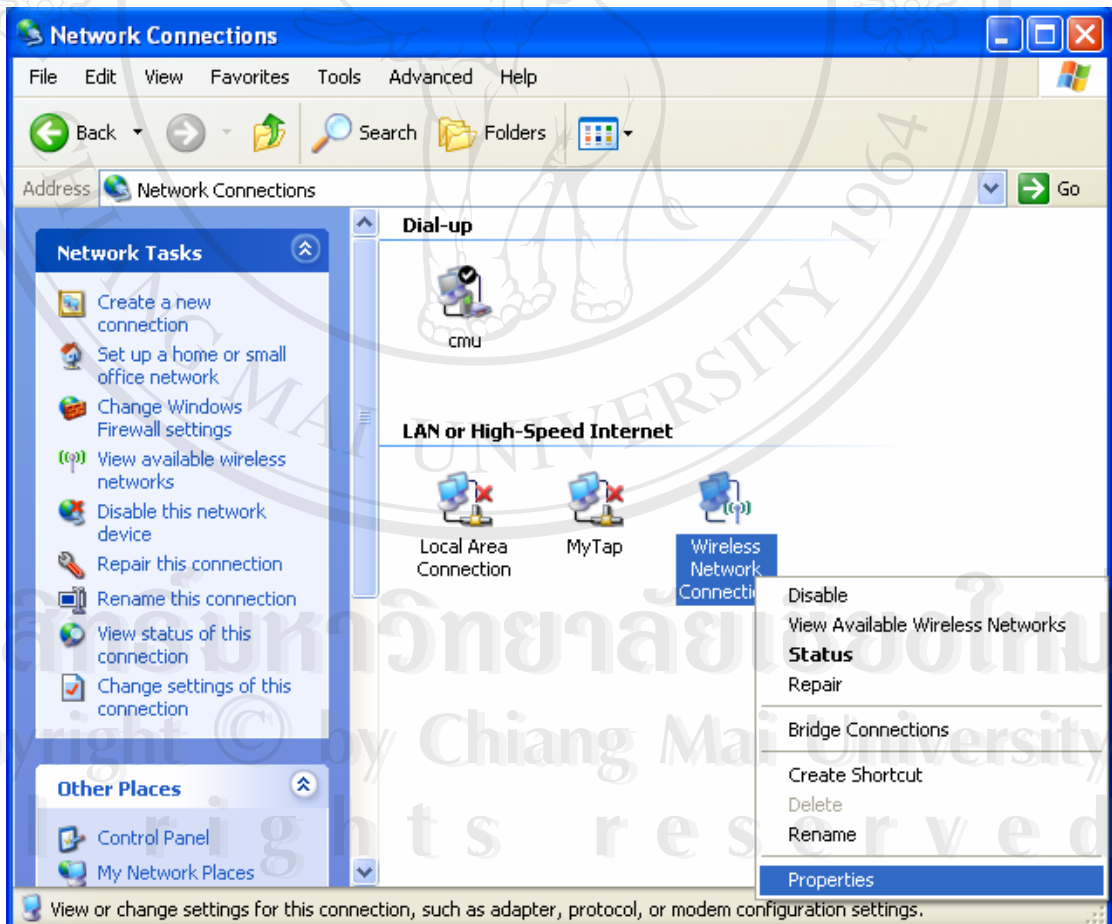
ภาคผนวก ข

คู่มือการใช้งานเครือข่ายไร้สายแบบไม่ใช้ระบบรักษาความปลอดภัย

การใช้งานเครือข่ายไร้สายแบบไม่ใช้ระบบรักษาความปลอดภัย คือการเชื่อมต่อเข้าสู่ระบบ โดยที่ไม่มีการเข้ารหัสของสัญญาณระหว่างเครื่องคอมพิวเตอร์กับอุปกรณ์กระจายสัญญาณ ซึ่งระบบเครือข่ายไร้สายของมหาวิทยาลัยเชียงใหม่ที่มีลักษณะเช่นนี้คือ Jumbo-Net โดยมีขั้นตอนการเข้าใช้งานดังนี้

ข.1 การเข้าใช้เครือข่ายไร้สายแบบไม่ใช้ระบบรักษาความปลอดภัย

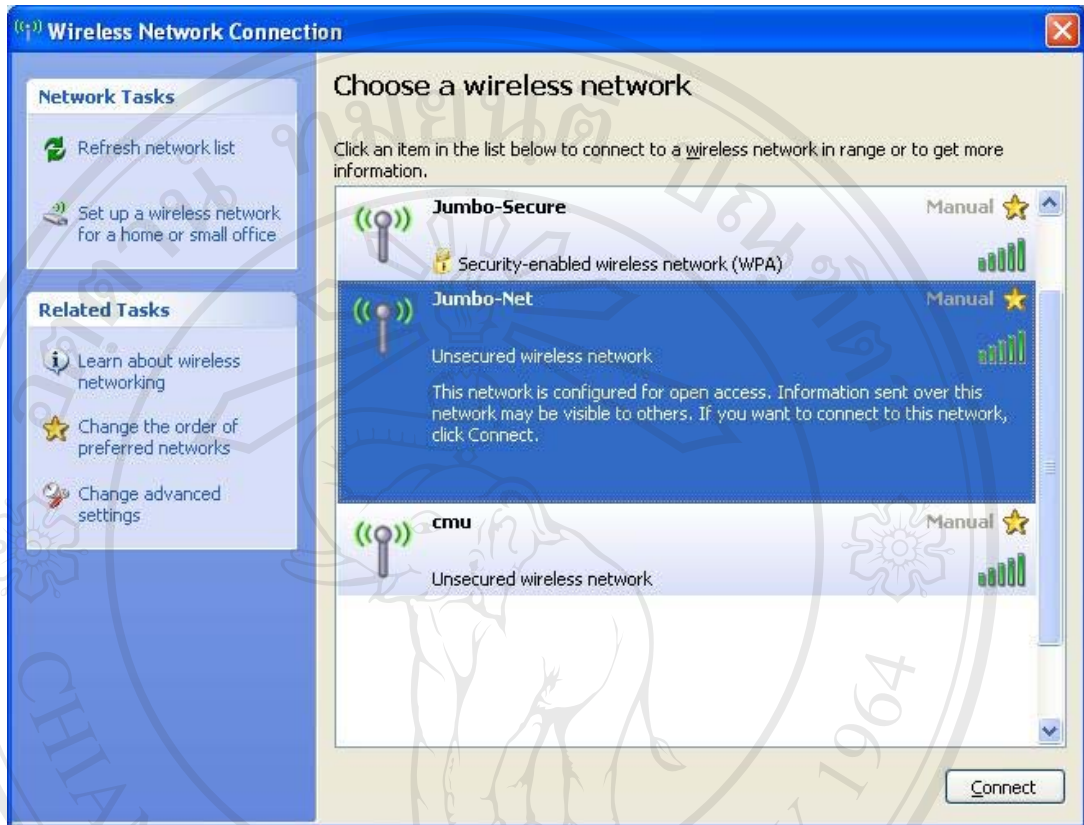
1) เรียกใช้งานเครือข่ายไร้สาย



รูป ข.1 การเรียกใช้งานเครือข่ายไร้สาย

คลิกขวาที่ไอคอน Wireless Connection และเลือก "View Available Wireless Network"

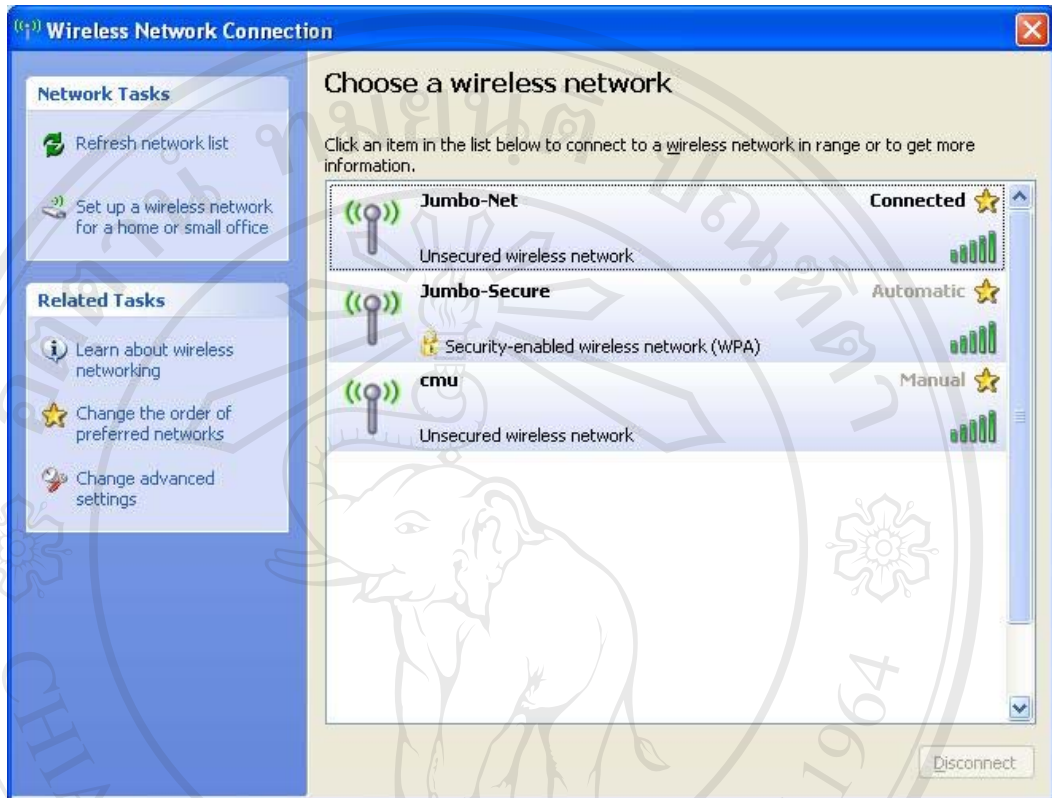
2) เลือกใช้ Wireless Network ชื่อ Jumbo-Net



รูป ข.2 การเลือกใช้ Wireless Network

ทำการเลือก Wireless Network ชื่อ “Jumbo-Net” แล้วกดปุ่ม Connect

3) เชื่อมต่อกับเครือข่าย Jumbo-Net



รูป ข.3 เชื่อมต่อเข้ากับเครือข่าย Jumbo-Net แล้ว

เมื่อคอมพิวเตอร์ทำการเชื่อมต่อกับ Jumbo-Net ได้แล้วจะปรากฏคำว่า Connected

4) พิสูจน์ตัวตนผู้ใช้ก่อนเริ่มใช้งาน



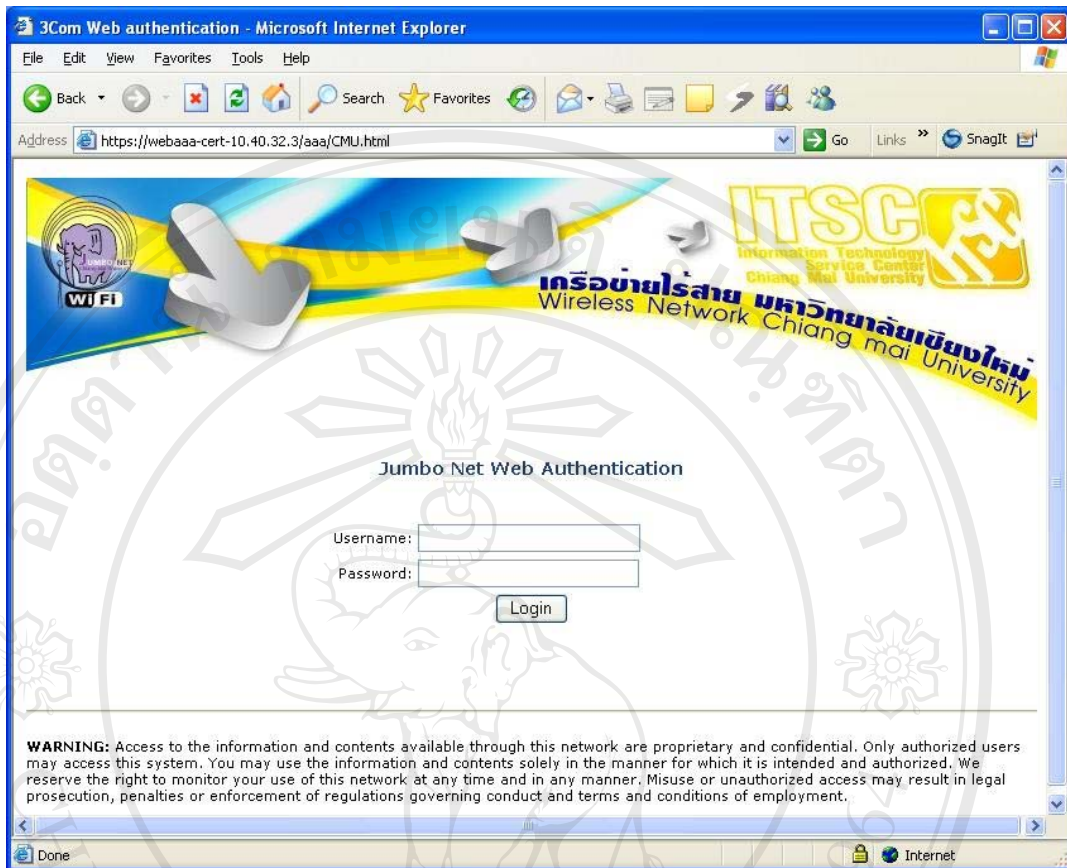
รูป ข.4 ยืนยันการพิสูจน์ตัวตนก่อนใช้งาน

เมื่อต้องการใช้งานให้ทำการเลือก Web Browser (เช่น Internet Explorer, FireFox) และทำการใส่เว็บไซต์ที่ต้องการ ระบบจะทำการเตือนว่าจะต้องใช้ certificate เพื่อพิสูจน์ตัวตนของผู้ใช้ก่อนเริ่มใช้งาน ให้ผู้ใช้ยืนยันเพื่อดำเนินการ ให้ตอบ "Yes"

ระบบจะเข้าสู่เว็บเพจให้ทำการใส่ User และ Password ดังรูป ข.5 โดยใช้ User และ Password เดียวกับที่ผู้ใช้ ใช้ลงทะเบียนหมายเลข MAC Address

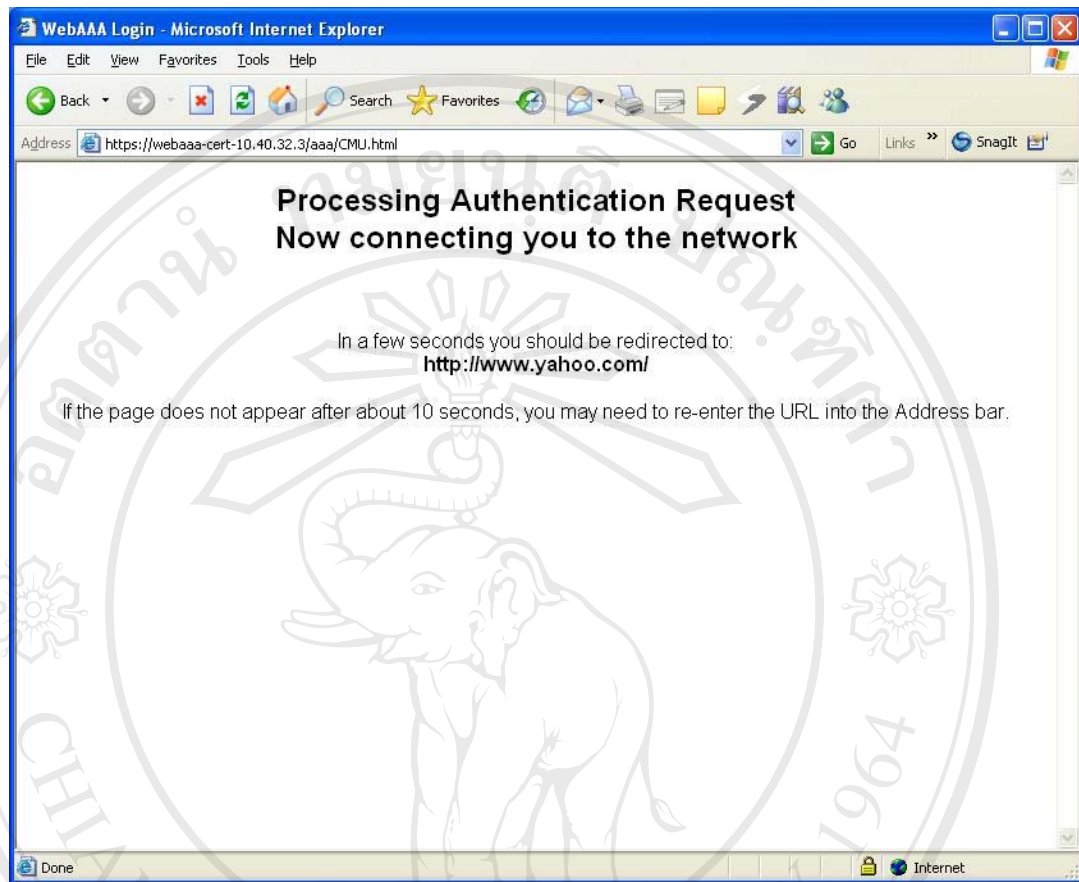
สำหรับนักศึกษา ให้ใส่ User โดยไม่ต้องตามด้วย "@cm.edu" เช่น "u4701456"

ส่วน User สำหรับบุคลากร ให้ใส่ User และตามด้วย "@chiangmai.ac.th" เช่น "yutthakan@chiangmai.ac.th" เป็นต้น



รูป ข.5 หน้าจอล็อกอินเพื่อเข้าใช้งาน Jumbo-Net

เมื่อทำการใส่ User และ Password ถูกต้อง ระบบจะทำการผ่านเว็บที่ผู้ใช้ต้องการ โดยมีข้อความแจ้งให้ทราบเป็นช่วงเวลาสั้นๆก่อนเข้าสู่เว็บ ดังรูป ข.6



รูป ข.6 หน้าจอส่งผ่านเว็บเมื่อล็อกอินเรียบร้อยแล้ว

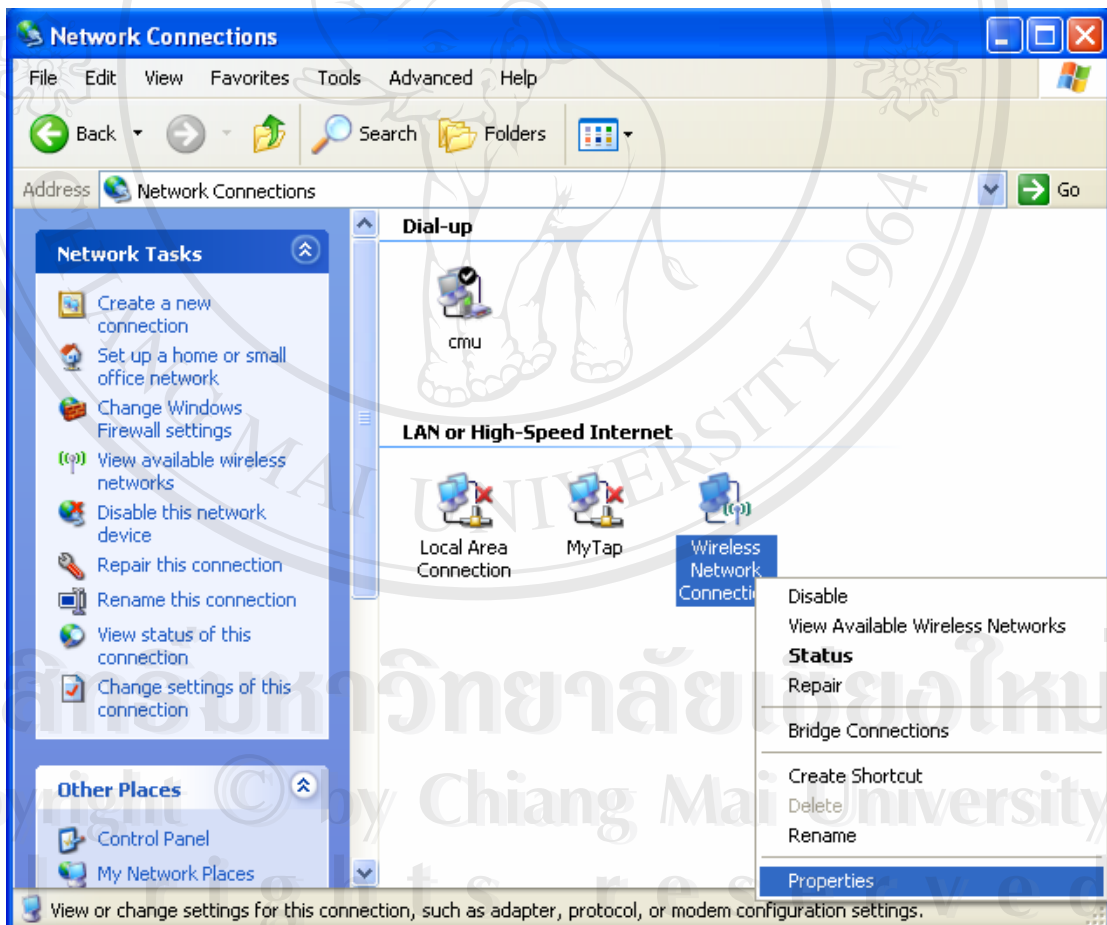
หลังจากนั้นระบบจะทำการผ่านเข้าสู่หน้าเว็บไซต์ที่ต้องการและสามารถใช้งานเว็บไซต์อื่นๆต่อไปได้ตามปกติ รวมถึงการเริ่มใช้โปรแกรมอื่นๆที่เชื่อมต่อกับเครือข่าย เช่น MSN เป็นต้น จนกว่าจะสิ้นสุดการเชื่อมต่อ

ภาคผนวก ค

คู่มือการใช้งานเครือข่ายไร้สายแบบใช้ระบบรักษาความปลอดภัย

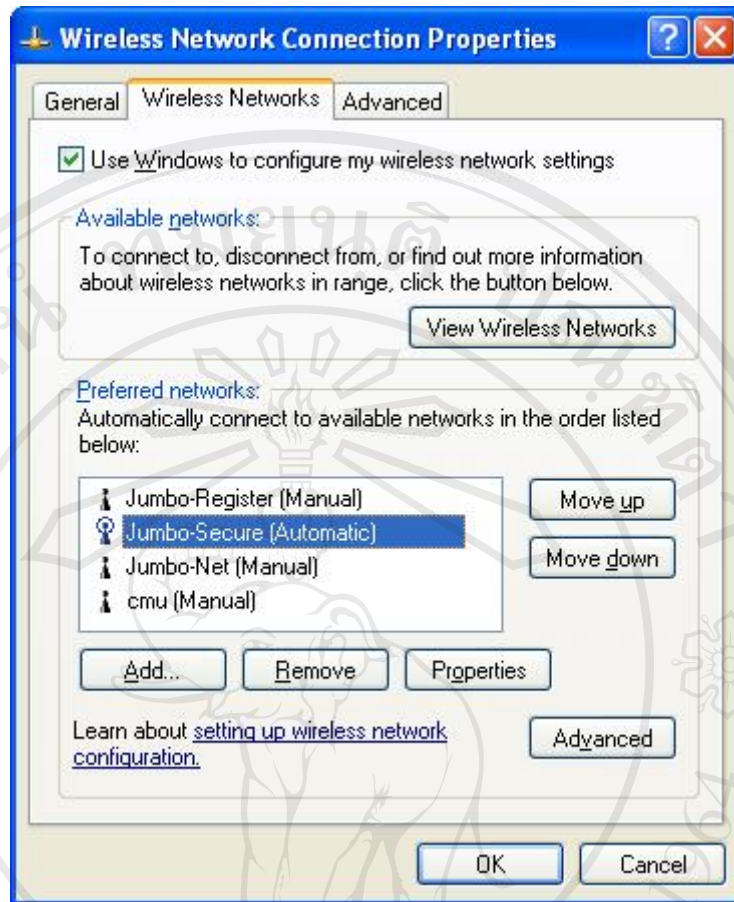
การใช้งานเครือข่ายไร้สายแบบใช้ระบบรักษาความปลอดภัย คือการใช้งานเครือข่ายไร้สายที่มีการรักษาความปลอดภัยของข้อมูลด้วยการเข้ารหัสสัญญาณ ซึ่งก่อนที่จะทำการเชื่อมต่อ ต้องมีการติดตั้งการใช้งานระบบรักษาความปลอดภัยเครือข่ายไร้สายก่อน จึงจะสามารถเชื่อมต่อเข้าสู่ระบบดังกล่าวได้ โดยมีขั้นตอนการติดตั้งและเชื่อมต่อดังนี้

ค.1 การติดตั้งการใช้งานระบบรักษาความปลอดภัยเครือข่ายไร้สาย



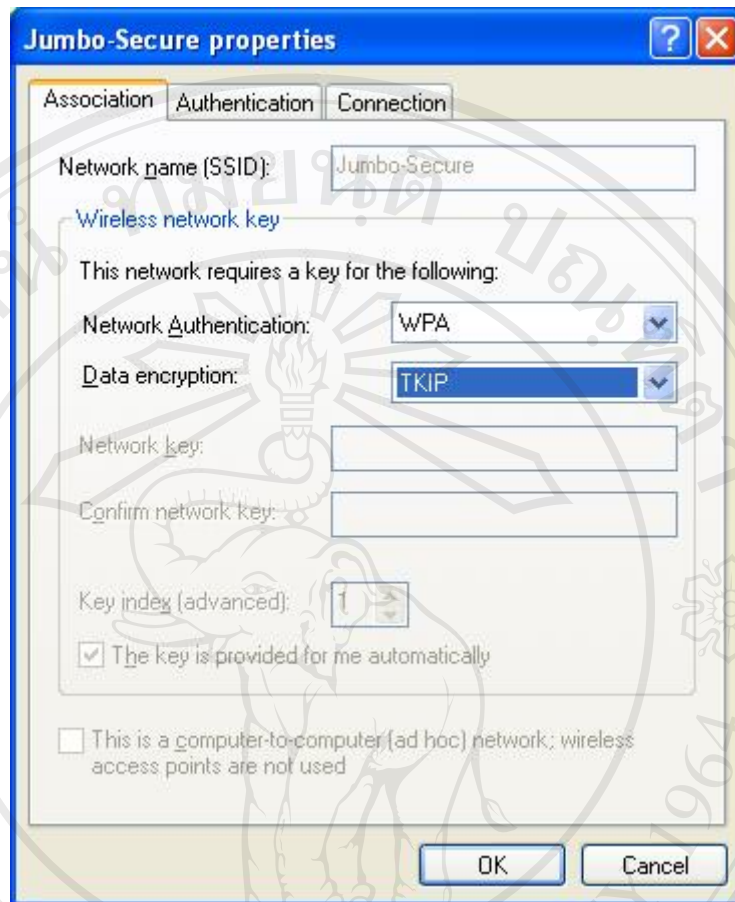
รูป ค.1 ตั้งค่าการใช้งานเครือข่ายไร้สาย

คลิกขวาที่ไอคอน Wireless Connection และเลือก "Property"



รูป ค.2 เพิ่มการตั้งค่า Wireless Network

เลือก Tab “Wireless Networks” ในส่วนของ Preferred Network หากพบว่ามี Network ที่ชื่อ Jumbo-Secure อยู่แล้ว ให้เลือก และกดปุ่ม Properties หากไม่มีให้กดปุ่ม “Add”



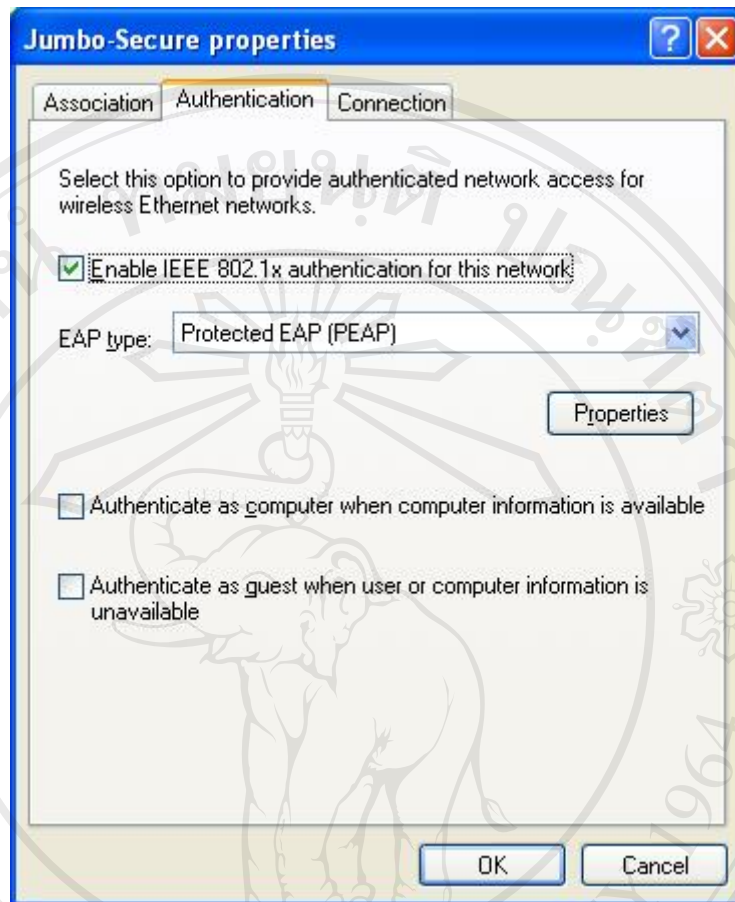
รูป ก.3 เลือกใช้ระบบรักษาความปลอดภัย

ที่ Tab Association ให้ใส่ข้อมูลตามรูป ก.3

Network Name(SSID) : **Jumbo_Secure**

Network Authentication : **WPA**

Data encryption : **TKIP**



รูป ค.4 เลือกวิธีเข้ารหัสสัญญาณ

ที่ Tab Authentication ให้เลือกข้อมูลตามรูป ค.4

เช็คเครื่องหมายถูกหน้าข้อความ Enable IEEE 802.1x authentication for this network

EAP Type : Protected EAP (PEAP) แล้วกดปุ่ม Properties



รูป ก.5 ปรับแต่งคุณสมบัติการเข้ารหัส

ให้เลือกข้อมูลตามรูป ก.5

เอาเครื่องหมายถูกหน้าข้อความ Validate server certificate ออก

Select Authentication Method : **Secured password (EAP-MSCHAP v2)**

แล้วกดปุ่ม **Configure**

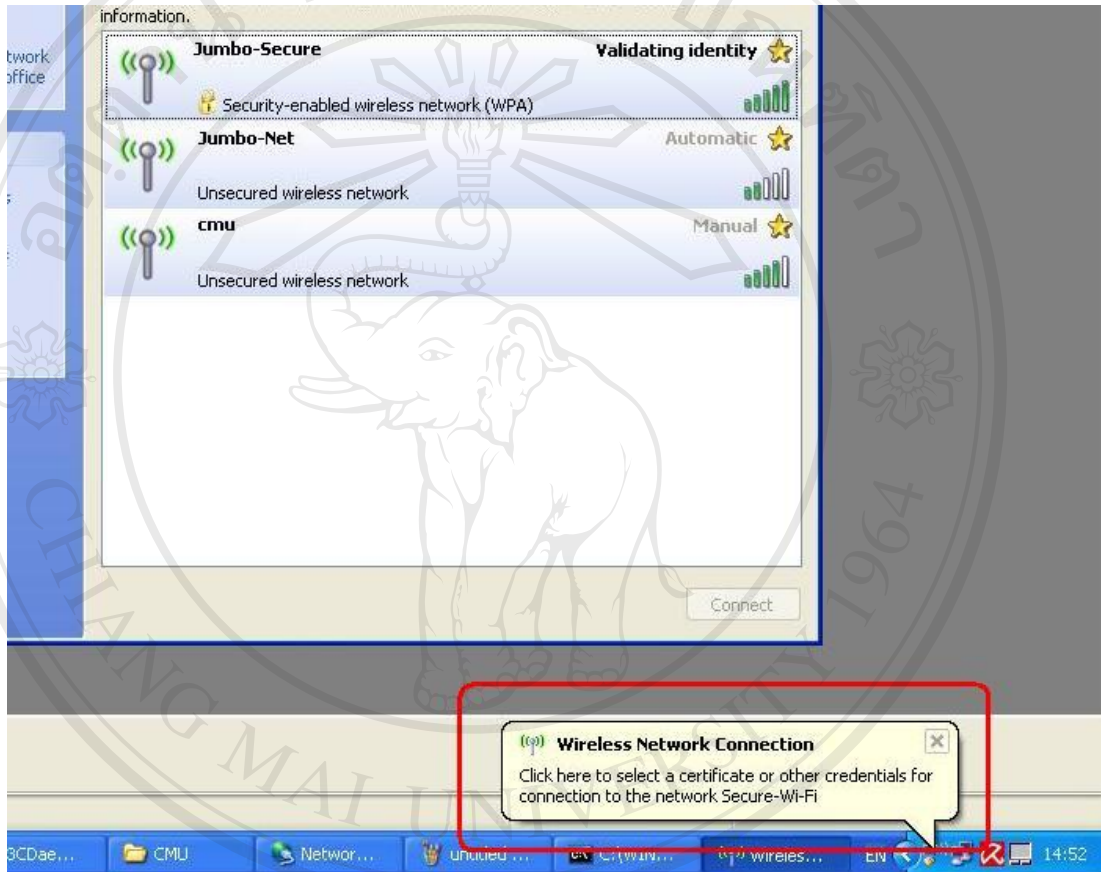


รูป ก.6 ปรับแต่งคุณสมบัติการพิสูจน์ตัวตน

ทำการไม่เลือกข้อมูลใน Check Box ดังรูป ค.6

แล้วกดปุ่ม Ok จนกระทั่งออกจากฟังก์ชัน Properties ของ Wireless LAN Connection

ค.2 การเข้าใช้เครือข่ายไร้สายแบบใช้ระบบรักษาความปลอดภัย



รูป ค.7 การเลือกใช้ Wireless Network

ทำการ Connect ที่ "Jumbo- Secure" จะมีข้อความขึ้นมาจากไอคอน Wireless Network

Connection ให้ทำการคลิกที่ข้อความ ดังรูป ค.7



รูป ค.8 Password ที่ทำการลงทะเบียนไว้



รูป ค.9 ใส่ username และ password

ใส่ username ด้วย username ที่ใช้ลงทะเบียนไว้

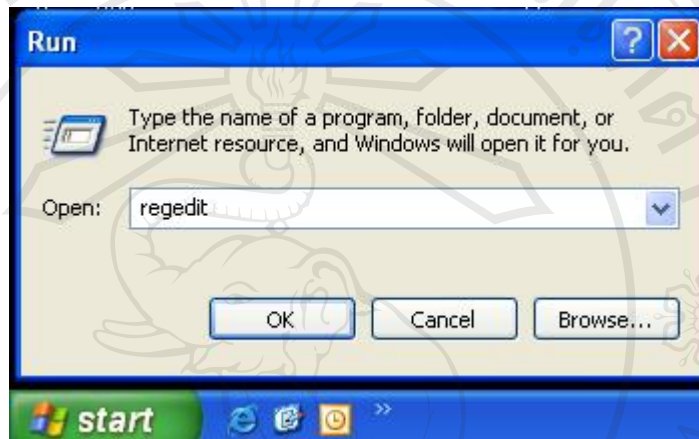
ใส่ Password ด้วย Password ที่ได้จากการเปิดใช้ระบบรักษาความปลอดภัย ดังรูป ค.8

ไม่ต้องใส่ช่อง Logon domain

เมื่อผ่านเข้าสู่ระบบแล้วจะสามารถใช้งานได้อีก โดยไม่ต้องพิสูจน์ตัวตนอีก เนื่องจาก
เครื่องจะจดจำการตั้งค่านีไว้แล้ว

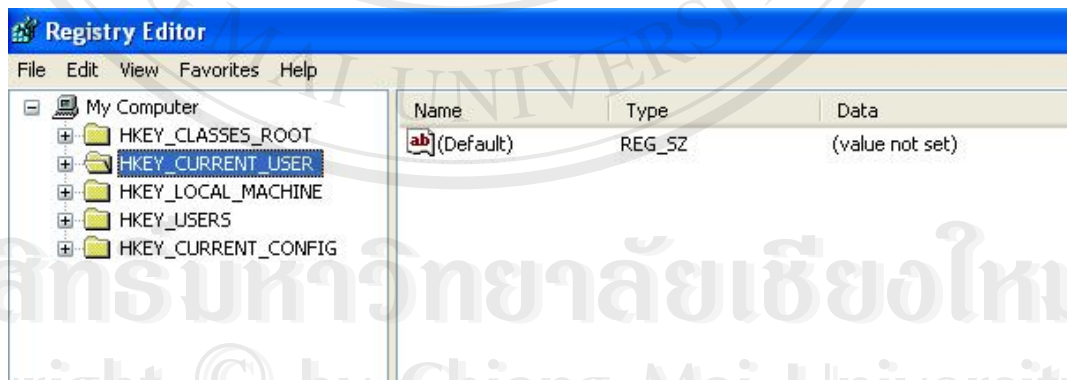
ค.3 การลบการตั้งค่าการรักษาความปลอดภัย

เมื่อทำการติดตั้งระบบรักษาความปลอดภัยให้กับสัญญาณเครือข่ายไร้สายแล้ว เครื่องคอมพิวเตอร์ จะจํารูปแบบการตั้งค่าดังกล่าวไว้ ทำให้สามารถใช้งานในครั้งต่อไปที่เชื่อมต่อได้โดยไม่ต้องผ่านการพิสูจน์ตัวตนอีก ดังนั้น หากต้องการเปลี่ยนแปลงหรือยกเลิกการพิสูจน์ตัวตน ผู้ใช้ที่ตั้งค่าไว้ ต้องทำการลบการตั้งค่าตามขั้นตอนดังต่อไปนี้



รูป ค.10 เข้าสู่การแก้ไข registry

คลิกที่ปุ่ม Start ของ Windows และกด Tab Run และพิมพ์ “regedit”

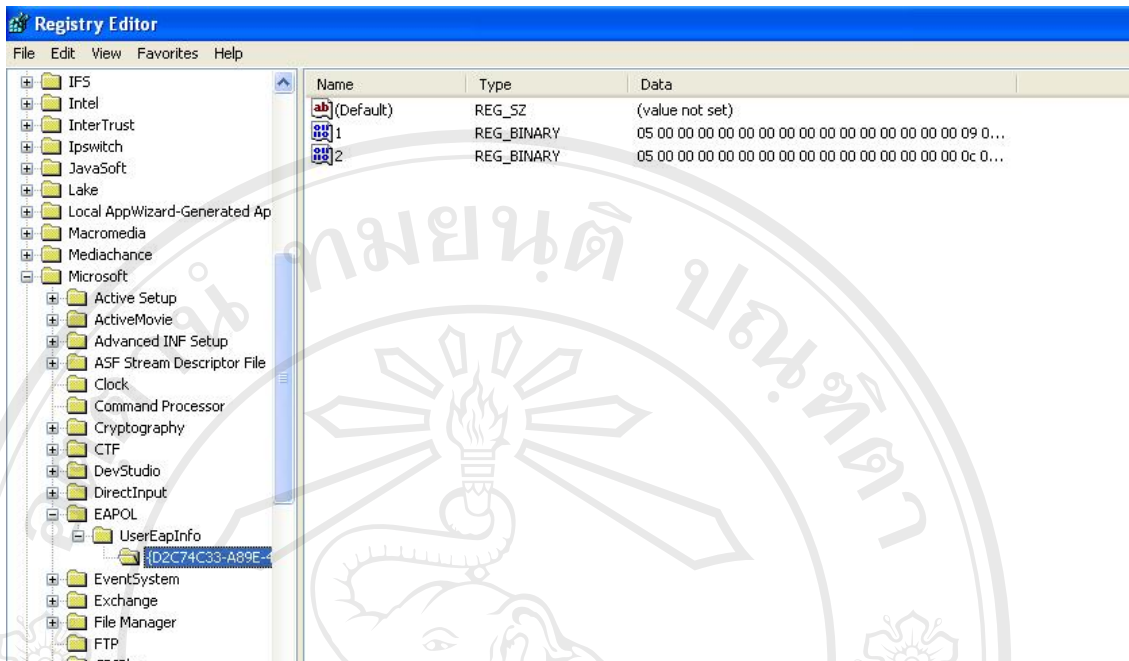


รูป ค.11 แก้ไข registry

ทำการเข้าไปที่ตำแหน่ง

HKEY_CURRENT_USER/Software/Microsoft/EAPOL/UserEapInfo

แล้วคลิกที่ปุ่ม Drop Down ดังรูป ค.12



รูป ค.12 ค่าการตั้งค่าการรักษาความปลอดภัยที่บันทึกไว้

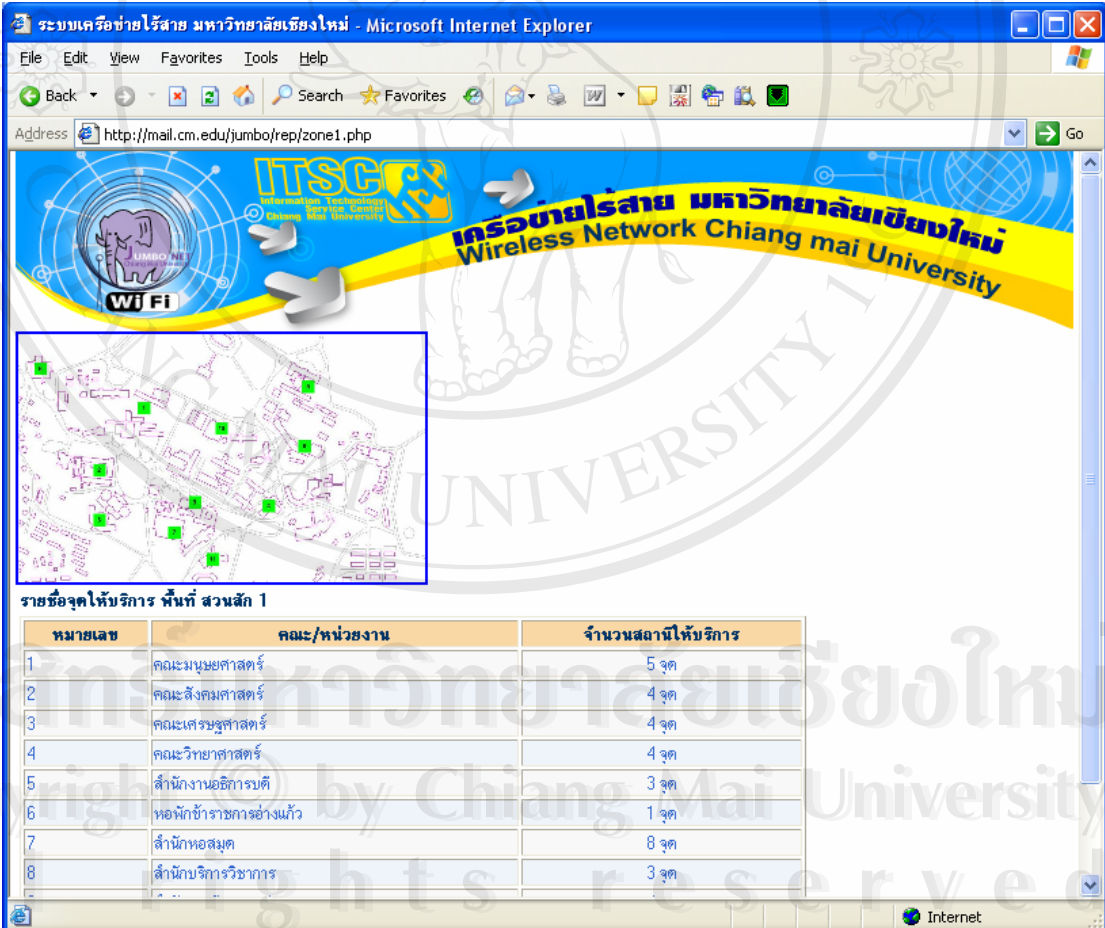
ทำการลบ Directory ที่อยู่ภายใน UserEapInfo
 สร้างสำเนาการตั้งค่าการรักษาความปลอดภัย

ภาคผนวก ง

ตัวอย่างหน้าจอแสดงรายงาน

ระบบลงทะเบียนและสนับสนุนการเข้าใช้เครือข่ายไร้สาย มีส่วนที่ทำหน้าที่แสดงรายงานเกี่ยวกับการใช้งานระบบเครือข่ายไร้สาย เพื่อให้ผู้ใช้ทราบข้อมูล และสถานะของระบบและสามารถเลือกใช้งานให้เหมาะสมและมีประสิทธิภาพ โดยมีหน้าจอต่าง ๆ ดังนี้

ง.1 ตัวอย่างหน้าแสดงรายชื่อจุดให้บริการ

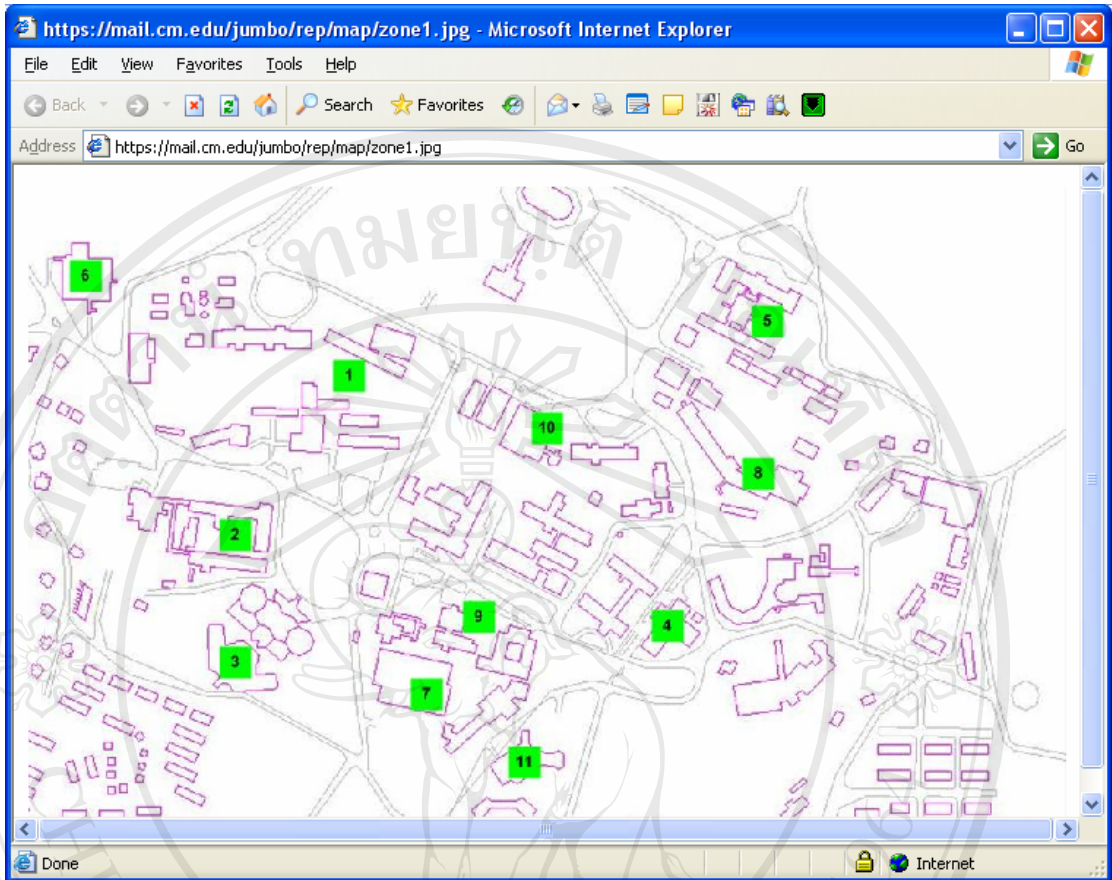


รายชื่อจุดให้บริการ พื้นที่ สวนสัก 1

หมายเลข	คณะ/หน่วยงาน	จำนวนสถานีให้บริการ
1	คณะมนุษยศาสตร์	5 จุด
2	คณะสังคมศาสตร์	4 จุด
3	คณะเศรษฐศาสตร์	4 จุด
4	คณะวิทยาศาสตร์	4 จุด
5	สำนักงานอธิการบดี	3 จุด
6	หอพักข้าราชการอ่างแก้ว	1 จุด
7	สำนักหอสมุด	8 จุด
8	สำนักบริหารวิชาการ	3 จุด

รูป ง.1 หน้าจอแสดงรายชื่อจุดให้บริการ

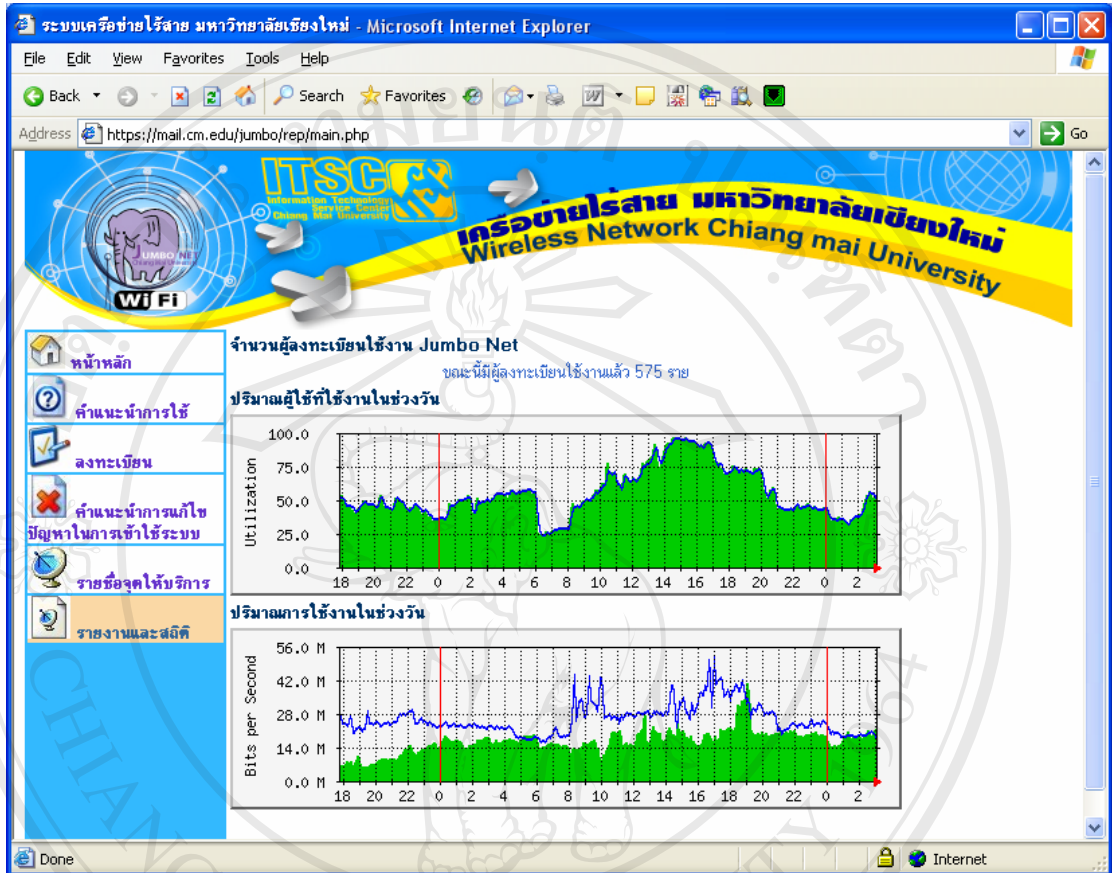
คลิกที่รูปแผนผังเพื่อแสดงรูปแผนผังขนาดใหญ่



รูป ง.2 หน้าจอแสดงแผนผังจุดให้บริการ

ลิขสิทธิ์มหาวิทยาลัยเชียงใหม่
Copyright © by Chiang Mai University
All rights reserved

ง.2 ตัวอย่างหน้าแสดงรายงานและสถิติ



รูป ง.3 หน้าจอแสดงรายงานและสถิติ

หน้าจอแสดงรายงานและสถิติประกอบด้วย

- ข้อความแสดงสถิติจำนวนผู้ใช้ที่ทำการลงทะเบียน
- กราฟแสดงปริมาณผู้ใช้งานในช่วงวัน
- กราฟแสดงปริมาณการใช้งานในช่วงวัน

ภาคผนวก จ

ตัวอย่างแบบประเมินความพึงพอใจในการใช้งานระบบ

แบบประเมินความพึงพอใจในการใช้ระบบลงทะเบียนใช้งานระบบเครือข่ายไร้สายผ่านเว็บ

<http://jumbo.cm.edu>

ส่วนที่ 1 ระดับความพึงพอใจในการใช้งานระบบ

ที่	การใช้งานส่วนต่างๆ	ดีมาก	ดี	ปานกลาง	พอใช้ได้	ต้องปรับปรุง
1	การใช้งานระบบล็อกอินเพื่อเข้าสู่ระบบลงทะเบียน					
2	การใช้งานระบบลงทะเบียน					
3	การใช้งานระบบคำแนะนำการลงทะเบียน					
4	การใช้งานคำแนะนำการเข้าสู่ระบบเครือข่ายไร้สาย					
5	การใช้งานคำแนะนำการแก้ปัญหาการเข้าสู่ระบบ					
6	การใช้งานระบบแนวทางการแก้ไขปัญหาที่พบบ่อย					
7	การใช้งานรายงานข้อมูลที่เกี่ยวข้องกับระบบ					
8	รายงานสถิติปริมาณการใช้งานระบบเครือข่ายไร้สาย					
9	ระบบสามารถตอบสนองต่อการใช้งานได้อย่างมีประสิทธิภาพ					

ส่วนที่ 2 ข้อเสนอแนะเพิ่มเติม :

.....

.....

.....

รูป จ.1 ตัวอย่างแบบประเมินความพึงพอใจในการใช้งานระบบลงทะเบียนและสนับสนุนการเข้าใช้เครือข่ายไร้สายของมหาวิทยาลัยเชียงใหม่

ประวัติผู้เขียน

ชื่อ นายยุทธการ ประเสริฐวัฒน์

วัน เดือน ปีเกิด 14 กันยายน 2518

ประวัติการศึกษา วิศวกรรมศาสตรบัณฑิต (วิศวกรรมคอมพิวเตอร์) มหาวิทยาลัยเชียงใหม่
ปีการศึกษา 2540

ประสบการณ์ พ.ศ. 2540 – 2545 วิศวกรคอมพิวเตอร์ บริษัท โสยา กลาสติคส์ (ประเทศไทย) จำกัด นิคมอุตสาหกรรมภาคเหนือ จังหวัดลำพูน
พ.ศ. 2546- ปัจจุบัน วิศวกรคอมพิวเตอร์ ฝ่ายระบบเครือข่ายคอมพิวเตอร์
สถานบริการเทคโนโลยีสารสนเทศ มหาวิทยาลัยเชียงใหม่

อี-เมลล์ yutthakan@cm.edu

ลิขสิทธิ์มหาวิทยาลัยเชียงใหม่
Copyright © by Chiang Mai University
All rights reserved