

ภาคผนวก ก

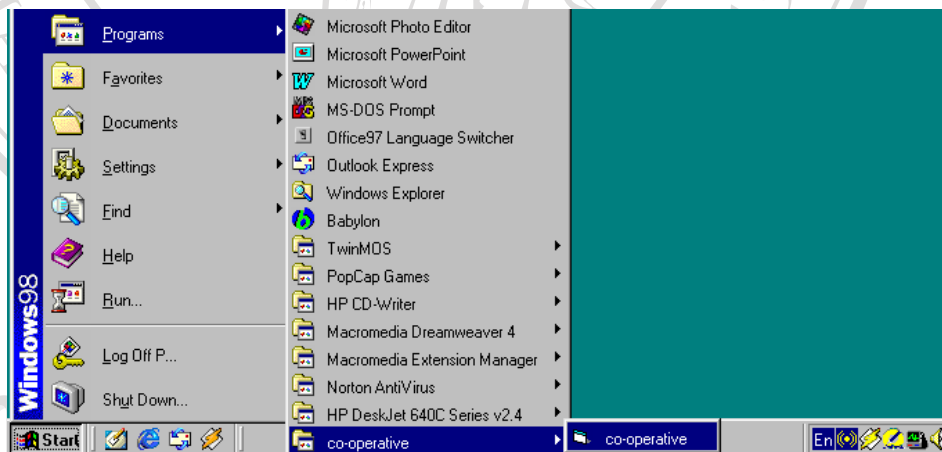
คู่มือการใช้โปรแกรม

การพัฒนาระบบบริหารงานกิจกรรมสหกรณ์วิทยาลัยอาชีวศึกษาลำปาง

โปรแกรมระบบบริหารงานกิจกรรมสหกรณ์วิทยาลัยอาชีวศึกษาลำปาง เป็นโปรแกรมที่จัดทำขึ้นเพื่อเป็นผลงานด้านการค้นคว้าแบบอิสระ (Independent Study) โดยมีวัตถุประสงค์เพื่อการขอจบหลักสูตรวิทยาศาสตรมหาบัณฑิต สาขาวิชาเทคโนโลยีสารสนเทศและการจัดการ คณะบัณฑิตศึกษาศาน มหาวิทยาลัยเชียงใหม่ ของนายประยูทธ ภาคบุญ และเพื่อเป็นประโยชน์สำหรับงานกิจกรรมสหกรณ์วิทยาลัยอาชีวศึกษาลำปาง สำหรับนำไปใช้งานบริหารงานในส่วนการจำหน่าย การจัดซื้อ สต็อก สมาชิก เงินกู้และการปันผล ต่อไป

การใช้งานโปรแกรม

การเรียกใช้โปรแกรมระบบบริหารงานกิจกรรมสหกรณ์วิทยาลัยอาชีวศึกษาลำปาง ทำได้โดยคลิกที่ปุ่ม Start->Program->co-operative->co-operative ดังรูป ก.1



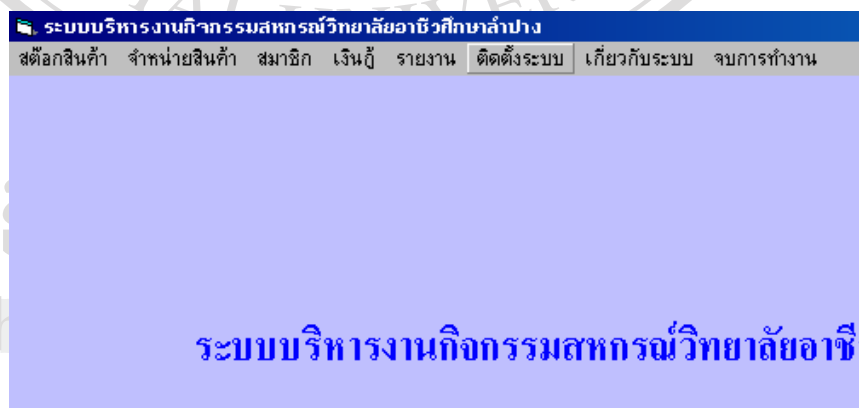
รูป ก.1 การเปิดโปรแกรมบริหารงานกิจกรรมสหกรณ์วิทยาลัยอาชีวศึกษาลำปาง

หลังจากนั้นจะปรากฏหน้าต่าง หน้าจอหลักของระบบงานดังรูป ก.2



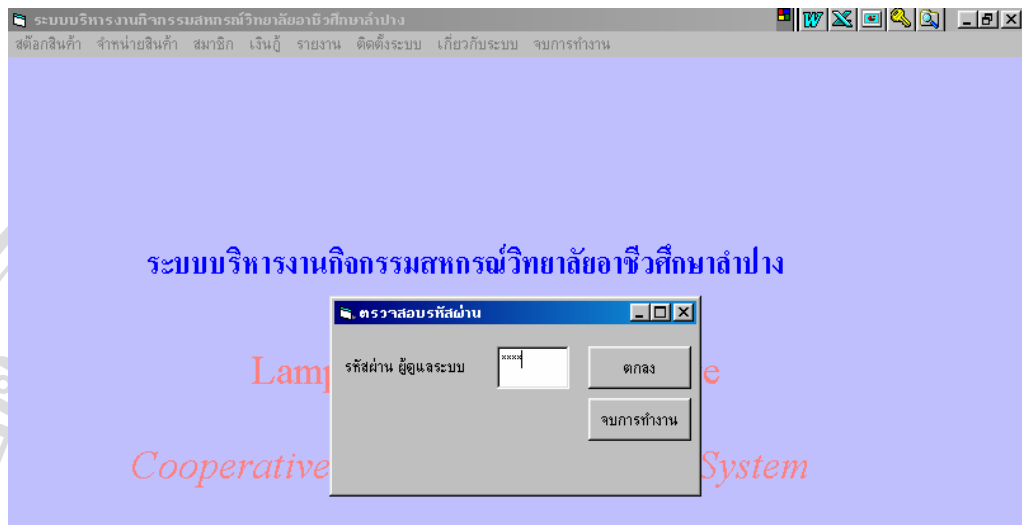
รูป ก.2 หน้าต่างเมนูหลักของโปรแกรม

ก่อนเริ่มต้นใช้งานโปรแกรมครั้งแรก ผู้ดูแลระบบจะต้องเลือกเมนูติดตั้งระบบ เพื่อกำหนดรหัสผ่านสำหรับแต่ละงาน ดังรูป ก.3



รูป ก.3 เลือกรายการติดตั้งระบบ

เมื่อกดที่เมนูติดตั้งระบบ จะได้หน้าต่างดังรูป ก.4



รูป ก.4 หน้าต่างตรวจสอบรหัสผ่าน

ให้ผู้ดูแลระบบทำการป้อนรหัสผ่านสำหรับผู้ดูแลระบบ ซึ่งจะมีมาให้ในคู่มือการใช้งานครั้งแรก สำหรับการติดตั้งระบบ เมื่อป้อนรหัสผ่านเรียบร้อยแล้ว คลิกปุ่ม ตกลง จะปรากฏหน้าต่างสำหรับให้ผู้ดูแลระบบป้อนรหัสผ่านแต่ละงานสำหรับผู้รับผิดชอบแต่ละงาน ดังรูป ก.5

รหัสผ่าน ผู้ดูแลระบบ	รหัสผ่าน	ชื่อ
รหัสผ่าน ระบบสต็อกสินค้า		
รหัสผ่าน พนักงานชาย 1		ชื่อ
รหัสผ่าน พนักงานชาย 2		ชื่อ
รหัสผ่าน พนักงานชาย 3		ชื่อ
รหัสผ่าน ระบบงานสมาชิก		
รหัสผ่าน ระบบเงินกู้		

คำเตือน! ต้องป้อนรหัสเป็นตัวเลข 0-9 จำนวน 4 หลัก เท่านั้น

รูป ก.5 หน้าต่างสำหรับป้อนรหัสผ่านให้กับผู้รับผิดชอบในแต่ละงาน

การใช้งานแต่ละเมนูของโปรแกรมเพื่อป้องกันไม่ให้ผู้ไม่เกี่ยวข้อง เรียกใช้งานเมนูอื่นที่ไม่อยู่ในความรับผิดชอบของตนเอง ต้องป้อนให้ครบทุกช่องและทำตามคำแนะนำอย่างเคร่งครัด เพื่อป้องกันความผิดพลาดที่จะเกิดในภายหลัง เมื่อป้อนรหัสผ่านครบ ถูกต้องตามความต้องการ คลิกปุ่มตกลง กรณีการป้อนรหัสผ่านไม่ถูกต้องตามคำแนะนำระบบจะไม่ยอมรับ จนกว่าจะป้อนได้ถูกต้อง หลังจากนั้นต้องปิดโปรแกรม แล้วเปิดโปรแกรมเพื่อใช้งานอีกครั้ง เพื่อให้ค่าที่ป้อนมีผลสำหรับการใช้งานอย่างสมบูรณ์

เมนูหลักมีดังนี้

สต็อกสินค้า

จำหน่ายสินค้า

สมาชิก

เงินกู้

รายงาน

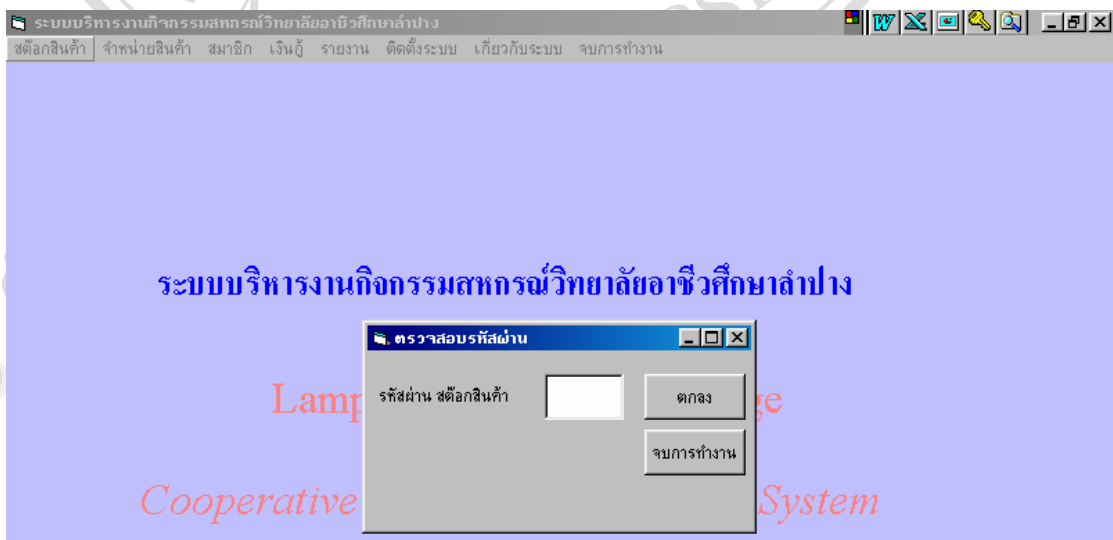
ติดตั้งระบบ

เกี่ยวกับระบบ

จบการทำงาน

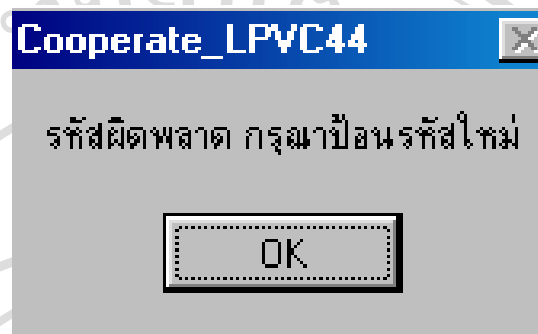
การใช้งานแต่ละเมนู มีดังนี้

เมนูสต็อกสินค้า เมื่อคลิกที่เมนูนี้จะปรากฏ หน้าต่างป้อนรหัสผ่าน ดังรูป ก.6



รูป ก.6 หน้าต่างสำหรับป้อนรหัสผ่าน เมนูสต็อกสินค้า

ผู้ใช้งานในแต่ละงานจะได้รับรหัสผ่านจากผู้ดูแลระบบ ซึ่งผู้ดูแลระบบจะเป็นผู้รับผิดชอบในการติดตั้งโปรแกรมครั้งแรกรวมทั้งการป้อนรหัสผ่านให้กับเมนูงานต่าง ๆ เมื่อป้อนรหัสผ่านแล้ว คลิกปุ่ม ตกลง กรณีรหัสผ่านไม่ถูกต้อง จะปรากฏหน้าต่างดังรูป ก.7



รูป ก.7 หน้าต่างแจ้งเตือนการป้อนรหัสผิดพลาด

ระบบจะไม่ยินยอมให้ใช้งานในเมนูนั้น ๆ เมื่อป้อนรหัสผ่านถูกต้อง จะปรากฏหน้าต่าง ดังรูป ก.8

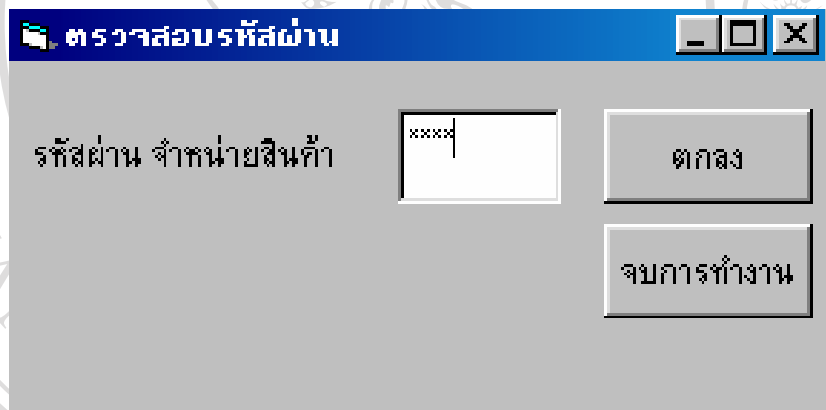
รูป ก.8 หน้าต่างเมนู Stocks

เมนูสต็อกสินค้า

หน้าต่างนี้สำหรับการปรับปรุงสินค้าที่จัดซื้อเพิ่มเข้ามา เพื่อลงสต็อกสินค้า เราสามารถกำหนดราคาขายอัตโนมัติ โดยให้โปรแกรมทำการคำนวณราคาขายให้ จากการเลือกกำไรที่โปรแกรมตั้งมา หรือเรากำหนดเปอร์เซ็นต์กำไร แล้วให้เครื่องคำนวณราคาขายให้ หรืออีกวิธีหนึ่งคือกำหนดราคาที่ต้องการได้เอง ในช่วงราคาขายเดิม เมื่อบันทึกรายการเรียบร้อยแล้ว คลิกปุ่มปรับปรุงสต็อก กรณีเป็นสินค้าที่ไม่เคยมีอยู่ในสต็อก ระบบจะตรวจสอบแล้วให้เราเลือกคลิกปุ่ม เพิ่มสินค้าใหม่ ในการบันทึกรายการสินค้าก็เช่นเดียวกัน ควรบันทึกรายการให้ถูกต้องครบถ้วน เพื่อประโยชน์ในการคำนวณกำไร และเงินปันผลยอดซื้อเมื่อสิ้นปี

เมนูจำหน่ายสินค้า

เมื่อคลิกที่เมนูนี้ จะปรากฏหน้าต่าง ดังรูป ก.9



รูป ก.9 หน้าต่างตรวจสอบรหัสผ่าน จำหน่ายสินค้า

เมื่อป้อนรหัสผ่านถูกต้องจะปรากฏหน้าต่างสำหรับออกบิลเงินสด ดังรูป ก.10

ระบบจะเตรียมใบเสร็จต่อไปให้ โดยยอดรวมราคาสินค้าทั้งหมด จะถูกแสดงในใบเสร็จใบสุดท้าย เมื่อป้อนยอดเงินที่ชำระ ระบบจะคำนวณเงินทอนให้ เจ้าหน้าที่ที่คลิกปุ่ม พิมพ์เพื่อออกใบเสร็จ และระบบจะทำการตัดสต็อกให้โดยอัตโนมัติ

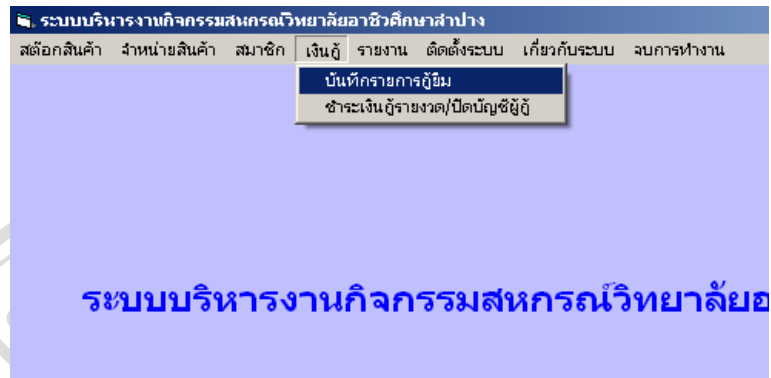
เมนูสมาชิก

สำหรับเจ้าหน้าที่ จะทำค้นหา การเพิ่ม ลบ แก้ไข และปรับปรุง รายการต่าง ๆ เกี่ยวกับสมาชิก โดยระบบจะแจ้งจำนวนสมาชิกที่มีทั้งหมด รายการข้อมูลสมาชิก ได้แก่ รหัสสมาชิก คำนำหน้า ชื่อ นามสกุล ประเภทสมาชิก จำนวนหุ้น ด้านล่างของหน้าต่างจะมีปุ่มสำหรับเลื่อนดูข้อมูลสมาชิก รายแรกปุ่ม < รายก่อนหน้า ปุ่ม <-- รายต่อไป ปุ่ม --> และรายสุดท้าย ปุ่ม > ในการแก้ไขข้อมูลสมาชิก ข้อสำคัญรหัสสมาชิกต้องไม่ซ้ำกัน ซึ่งระบบจะคอยตรวจสอบให้เพื่อเป็นการป้องกันการออกรหัสสมาชิกซ้ำ

รูป ก.12 หน้าต่างระบบงานสมาชิก

เมนูเงินกู้

เมื่อนำตัวชี้ มาชี้ที่เมนูเงินกู้ จะปรากฏหน้าต่างดังรูป ก.13 หน้าต่างระบบงานเงินกู้ ระบบงานนี้จะมีงานย่อย 2 รายการคือ บันทึกรายการกู้ยืม ชำระเงินกู้รายงวด/ปิดบัญชีผู้กู้



รูป ก.13 หน้าต่างระบบงานเงินกู้

เมื่อคลิกที่รายการบันทึกรายการกู้ยืม ระบบจะให้ป้อนรหัสผ่าน เมื่อป้อนรหัสผ่านถูกต้องจะปรากฏหน้าต่างระบบเงินกู้ยืม ดังรูป ก.14

รูป ก.14 หน้าต่างระบบเงินกู้ยืม

เมื่อสมาชิกต้องการกู้เงินจากสหกรณ์ และผ่านการอนุมัติจากคณะกรรมการสหกรณ์แล้ว จะนำมาลงรายการดังรูป ก.14

เมื่อเลือกรายการชำระเงินกู้รายงวด/ปิดบัญชีเงินกู้ จะปรากฏหน้าต่างชำระเงินกู้รายงวด/ปิดบัญชีเงินกู้ สำหรับรับชำระเงินกู้รายงวดหรือปิดบัญชีเงินกู้ และปรับยอดค้างชำระในฐานข้อมูล ดังรูป ก.15

ข้อมูล	ค่า	หน่วย	ประเภท
เลขที่สัญญา	2		
ผู้กู้ รหัส	16042	นาย	ประยุทธ ภาคมยุ
อาชีพ			อาจารย์
กู้ยืมประเภท	2		1.สามัญ 2.ฉุกเฉิน 3.ซื้อสินค้า 4.การศึกษา
จำนวนเงิน	5000		บาท
แบ่งชำระ	10		งวด
ชำระแล้ว	2		งวด
คงค้าง	8		งวด
เป็นเงิน	4000		บาท

รูป ก.15 หน้าต่างชำระเงินกู้รายงวด/ปิดบัญชีเงินกู้

เมนูรายงาน

เลือกเมนูรายงานจะปรากฏหน้าต่าง ดังรูป ก. 16

เมนู	รายการ
สต็อกสินค้า	
จำหน่ายสินค้า	
สมาชิก	
เงินกู้	
รายงาน	<ul style="list-style-type: none"> รายงานยอดขายประจำวัน รายงานสินค้าคงคลัง รายงานสินค้าคงจุดสั่งซื้อ รายงานลูกหนี้เงินกู้ รายงานลูกหนี้เงินกู้สามัญ สรุป/คำนวณเงินปันผล รายงานปันผลยอดซื้อ-ค่าหุ้นสิ้นปี
ติดตั้งระบบ	
เกี่ยวกับระบบ	
จบการทำงาน	

รูป ก.16 หน้าต่างรายงาน

ในเมนูรายงานจะมีเมนูย่อยสำหรับออกรายงานต่าง ๆ 7 รายงาน คือ รายงานยอดขายประจำวัน, รายงานสินค้าคงคลัง, รายงานสินค้าถึงจุดสั่งซื้อ, รายงานลูกหนี้เงินกู้, รายงานลูกหนี้เงินกู้สามัญ, สรุป/คำนวณเงินปันผล และรายงานปันผลยอดซื้อ-ค่าหุ้นสิ้นปี ซึ่งแต่ละรายงานมีลักษณะดังนี้

รายงานยอดขายประจำวัน เป็นรายงานสรุปยอดเงินการขายสินค้ารายวัน ซึ่งสามารถเรียกดูหรือทำรายงานวันที่ผ่านมาได้ โดยป้อน วัน เดือน ปี ที่ต้องการรายงาน ป้อนรหัสผ่าน ถ้าต้องการพิมพ์ คลิกปุ่ม สรุป/พิมพ์ ตามรูปแบบตัวอย่างด้านขวา ของช่องป้อนวัน เดือน ปี ดังรูป ก.17

รูป ก.17 หน้าต่างรายงานยอดขายประจำวัน

รายงานสินค้าคงคลัง

รายงานนี้จะแสดงรายการสินค้าที่คงเหลือในคลังสินค้าขณะนั้น รายงานนี้อาจใช้สำหรับตรวจนับสินค้ากลางปี และสิ้นปี เพื่อจัดทำบัญชีของงานกิจกรรมสหกรณ์ ออกรายงานเพื่อขออนุมัติต่อที่ประชุมเมื่อสิ้นงวด ดังรูป ก.18

รายงานสินค้าคงคลัง กิจกรรมสหกรณ์วิทยาลัยอาชีวศึกษาลำปาง

สินค้าหมวด 4 หน้า 1 จากทั้งหมด 40 หน้า

รหัสสินค้า	รายการสินค้า	ราคา	จำนวน	เป็นเงิน
3280545611115	น้ำปลาทิพรส	5.00	-3	-15.00
4	น้ำตาลทราย aro 100 ของ	6.00	181	1,086.00
4800060331207	แผ่นอนามัยระบายอากาศ 8 แผ่น	14.00	-3	-42.00
4800060331801	แผ่นอนามัยระบายอากาศ 20 แผ่น	28.00	20	560.00
4800060332808	แผ่นอนามัยระบายอากาศ Fresh 20 แผ่น	41.00	5	205.00
4891259322106	ถ่านดูดราซล แพค2	35.00	6	210.00
490240389938	ผ้าอนามัย วิสเปอร์ สลิม ไม่มีปีก	42.00	5	210.00
4902430490146	รีจอยส์ 100 มล. เขียว	39.00	5	195.00
4902430490191	rejoice 100 มล. น้ำเงิน	39.00	5	195.00
4902430490269	รีจอยส์ รีช 200 มล. ส้ม	75.00	-1	-75.00

รูป ก.18 หน้าต่างรายงานสินค้าคงคลัง

รายงานสินค้าถึงจุดสั่งซื้อ

รายงานนี้จะแสดงรายการสินค้าที่ต่ำกว่าจุดสั่งซื้อที่กำหนดไว้เพื่อให้ฝ่ายจัดซื้อสินค้าสั่งซื้อสินค้าเข้าคลังสินค้าเพื่อวางจำหน่ายให้เพียงพอต่อความต้องการของสมาชิก ดังรูป ก.19

DataReport2

Zoom 100%

รายงานสินค้าแต่ละรายการที่ถึงจุดสั่งซื้อ วันที่ 21 เมษายน 2548

รหัสสินค้า	รายการสินค้า	จำนวน	จุดสั่งซื้อ
3280545611115	น้ำปลาทิพรส	-3	0
4800060331207	แผ่นอนามัยระบายอากาศ 8 แผ่น	-3	0
4800060332808	แผ่นอนามัยระบายอากาศ Fresh 20 แผ่น	5	10
4800361028042	ขนมโกโก้ครั้น	-76	0
4902430490269	รีจอยล์รีช 200 มล. ส้ม	-1	0
7	ลิปสติก LANCOME PARIS 4,4 ml.	-12	0
8450127040548	เนสเล่ย์ไมโล 900 ก.	-1	0
8781163664316	โกโก้ ถั่วลิสงอบกรอบชนิดเต็ม 40 กรัม	-1	0

รูป ก.19 หน้าต่างรายงานสินค้าถึงจุดสั่งซื้อ

รายงานลูกหนี้เงินกู้

รายงานนี้จะแสดงรายการของสมาชิก ที่กู้เงินจากสหกรณ์ โดยเรียงตามเลขที่สัญญาเงินกู้
รายงานนี้สามารถนำส่งงานการเงิน เพื่อให้หักบัญชีของสมาชิกจากบัญชีเงินเดือน ดังรูป ก.20

DataReport4

Zoom 100%

รายงานสมาชิกกู้ยืมเงิน ณ วันที่ 21 เมษายน 2548

เลขที่สัญญา	รหัสสมาชิก	ชื่อ	สกุล	ประเภท	จำนวนเงิน
1	16042	ประยุทธ์	ภาคบุญ	1	25000
2	16042	ประยุทธ์	ภาคบุญ	2	5000
3	16042	ประยุทธ์	ภาคบุญ	2	5000
4	16042	ประยุทธ์	ภาคบุญ	3	4500
5	16041	จิตต์ใส	แก้วบุญเรือง	1	25000
6	16042	ประยุทธ์	ภาคบุญ	1	10000

รูป ก.20 หน้าต่างรายงานลูกหนี้เงินกู้

รายงานลูกหนี้เงินกู้สามัญ

เลขที่สัญญา	ชื่อ	นามสกุล	วงเงินกู้	ชำระต้นงวดละ
5	จิตต์ใส	แก้วบุญเรือง	25000	1083
1	ประยุทธ	ภาคบุญ	25000	1042

รูป ก.21 หน้าต่างรายงานลูกหนี้เงินกู้สามัญ

สรุป/คำนวณเงินปันผล

สำหรับสรุปยอดขายสินค้าในช่วงที่ระบุ ว่ามีกี่รายการ คิดเป็นยอดขายทั้งสิ้นกี่บาท สามารถที่จะทดลองป้อนว่าต้องการจ่ายปันผลจากยอดซื้อสินค้าของสมาชิกที่เปอร์เซ็นต์ ระบบจะคำนวณยอดเงินปันผลออกมาเพื่อตัดสินใจเลือกจะจ่ายปันผลจากยอดซื้อสินค้า ถ้าต้องการเพียงสรุปคลิกปุ่ม สรุป แต่ถ้าต้องการพิมพ์ออกมาประกอบการใช้งานอื่น ๆ สามารถสั่งพิมพ์ได้ที่ปุ่ม พิมพ์ ดังรูป ก.22

รูป ก.22 หน้าต่างสรุป/คำนวณเงินปันผล

เมนูปันผลออกซื้อ-ค่าหุ้นรายปี

หน้าต่างนี้จะแสดงกรอบโต้ตอบ ดังรูป ก.23 เพื่อให้เจ้าหน้าที่สามารถป้อนจำนวนตัวเลขเปอร์เซ็นต์สำหรับปันผลออกซื้อ และปันผลหุ้น แล้วคลิกปุ่ม Process Report เพื่อประมวลผล เมื่อประมวลผลเสร็จสิ้นคลิกปุ่ม Report เพื่อออกรายงานดังรูป ก.24 สำหรับปุ่ม Clear Old Data สำหรับลบรายงานที่สร้างไว้เดิมเพื่อประมวลผลและออกรายงานใหม่รายงานออกซื้อสินค้าในรอบปีทำการ คือ มกราคม-ธันวาคม เพื่อแจ้งสมาชิกและเป็นหลักฐานการจ่ายเงินปันผลออกซื้อสินค้า และเงินปันผลค่าหุ้นของสมาชิก

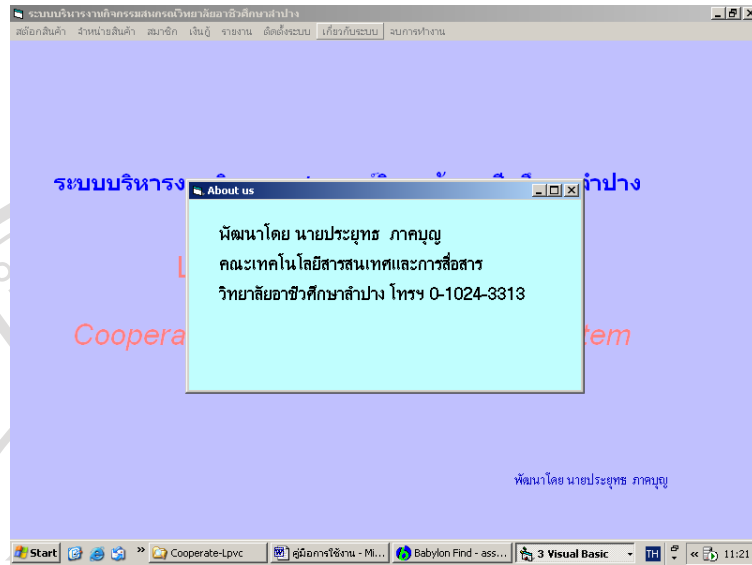
รูป ก.23 หน้าต่างปีนผลยอดซื้อ-ค่าหุ้นรายปี

กิจกรรมสหกรณ์วิทยาลัยอาชีวศึกษาลำปาง						
รายงานสรุป ปีนผลยอดซื้อ และปีนผลหุ้น						14 พฤษภาคม 2548
รหัสสมาชิก	ชื่อ	นามสกุล	ยอดซื้อ	ปีนผลซื้อ	ปีนหุ้น	รวม
16042	ประยุทธ	ภาคบุญ	9027	903	40	943
00807	ลาจ	ปวงคำ	45	4	40	44
10147	กาญจนา	ภาสุรพันธ์	0	0	80	80
16041	จิตต์ไส	แก้วบุญเรือง	8469	847	80	927
00788	เกียรียงชัย	มงคละวิตรุด	0	0	40	40
00791	สมพันธ์	พิไชยฉันท	0	0	40	40
00799	คำน้อย	โชคชัย	72	7	40	47
00802	ชุ่ม	มงคล	0	0	40	40

รูป ก.24 หน้าต่างรายงานสรุปปีนผลยอดซื้อ-ค่าหุ้นรายปี

เมนูเกี่ยวกับระบบ

เป็นหน้าต่างแสดงรายละเอียดของโปรแกรม ชื่อผู้ศึกษา สถานที่ติดต่อ กรณีมีปัญหาในการใช้งานโปรแกรม ดังรูป ก.25



รูป ก.25 หน้าต่างเกี่ยวกับระบบ

ลิขสิทธิ์มหาวิทยาลัยเชียงใหม่
 Copyright © by Chiang Mai University
 All rights reserved

ภาคผนวก ข

คู่มือการติดตั้งระบบ

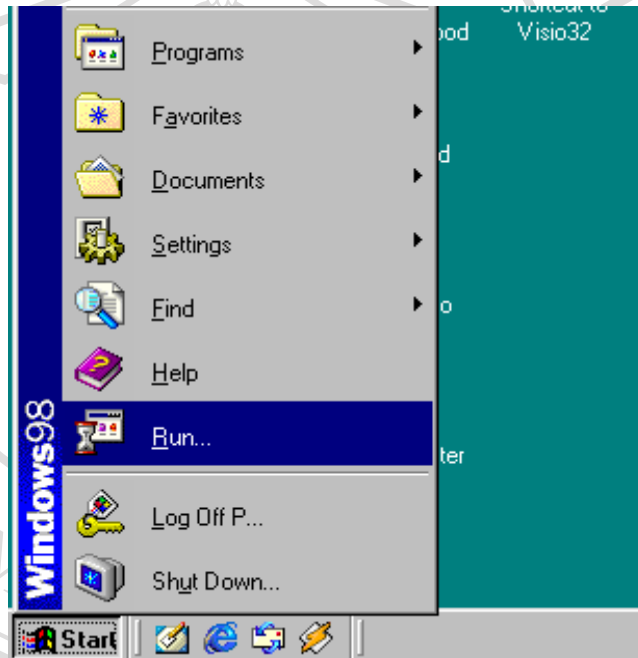
โปรแกรมการพัฒนาระบบบริหารงานกิจกรรมสหกรณ์

วิทยาลัยอาชีวศึกษาลำปาง

โปรแกรมระบบบริหารงานกิจกรรมสหกรณ์วิทยาลัยอาชีวศึกษาลำปาง
ติดตั้งระบบ ดังนี้

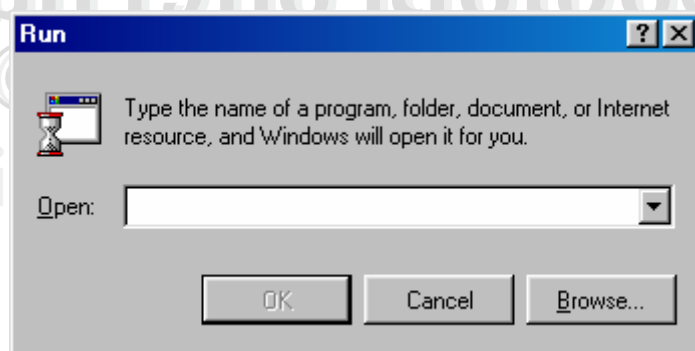
มีขั้นตอนการ

1. เปิดเครื่องคอมพิวเตอร์เพื่อเข้าสู่ระบบปฏิบัติการ Windows 98



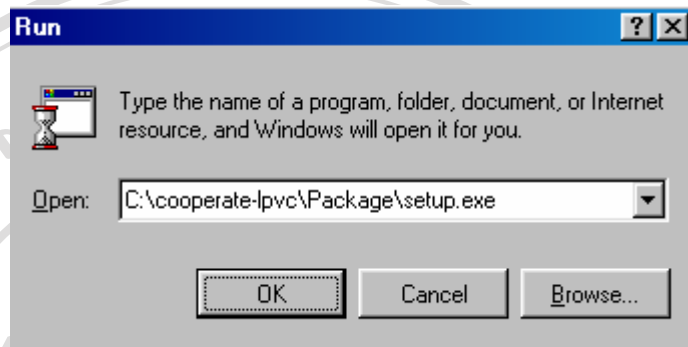
รูป ข.1 เรียกเมนู RUN

2. คลิกปุ่ม Start->Run ดังรูป ข.1 จะได้นหน้าต่าง Run ดังรูป ข.2



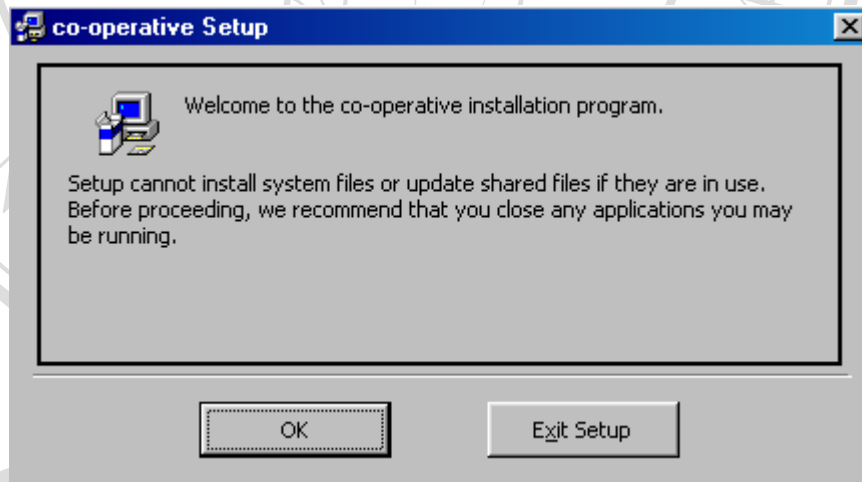
รูป ข.2 หน้าต่าง RUN

3. คลิกปุ่ม Browse... เพื่อไปยัง Drive และ File ที่ใช้ติดตั้ง(C:\cooperate-lpvc\package\setup.exe) ดังรูป ข.3



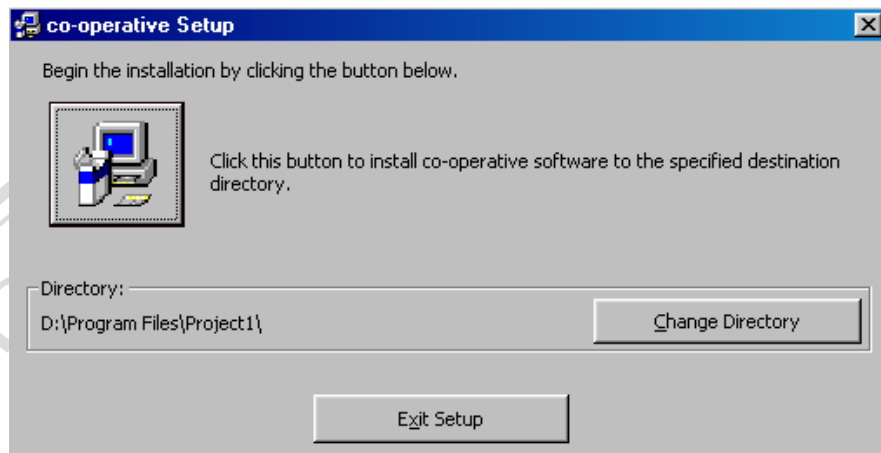
รูป ข.3 การค้นหาเพิ่มสำหรับติดตั้ง

4. เมื่อเลือกไฟล์เสร็จแล้วคลิกปุ่ม OK จะปรากฏหน้าต่าง Welcome to the co-operative installation program ดังรูป ข.4 คลิกปุ่ม OK จะปรากฏดังรูป ข.5



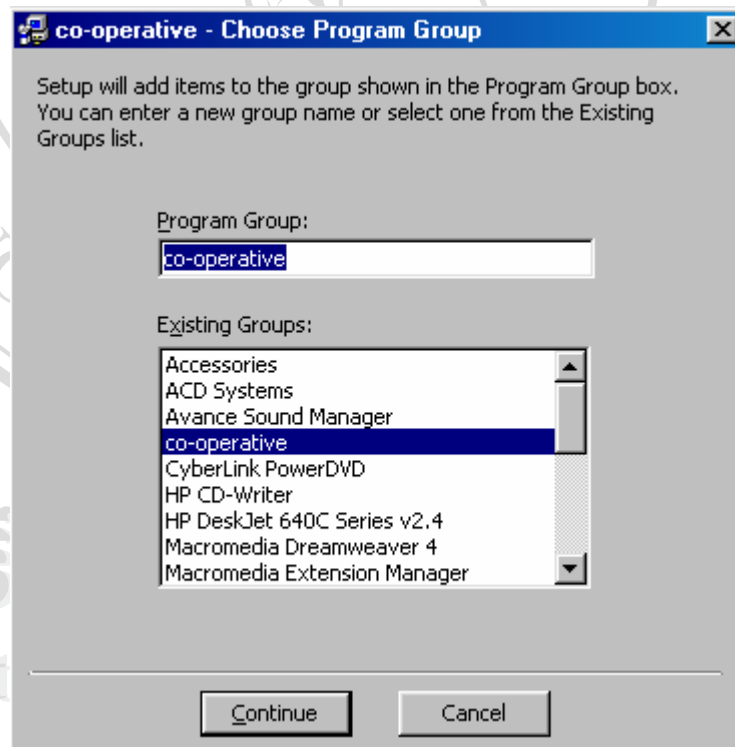
รูป ข.4 หน้าต่าง Welcome

5. หน้าต่าง Directory ระบุ Directory ที่ต้องการเก็บโปรแกรม ถ้าต้องการเปลี่ยนให้คลิก Change Directory ถ้าไม่ต้องการให้คลิกที่ปุ่มรูปคอมพิวเตอร์ ดังรูป ข.5



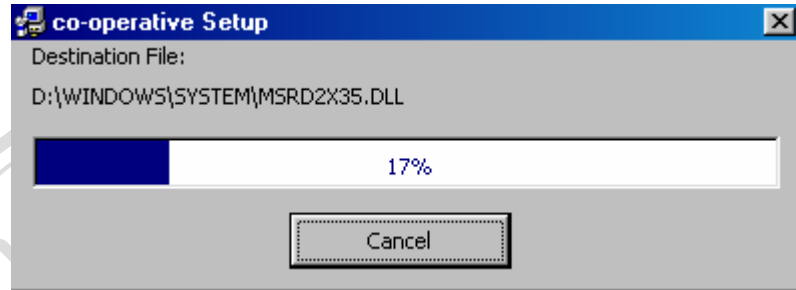
รูป ข.5 หน้าต่าง Directory

6. หน้าต่างจัดกลุ่มโปรแกรม คลิก Continue ดังรูป ข.6



รูป ข.6 หน้าต่างจัดกลุ่มโปรแกรม

7. ระบบจะเริ่มคัดลอกไฟล์จากแผ่นซีดีรอมและทำการติดตั้งโปรแกรม ดังรูป ข.7



รูป ข.7 หน้าต่างคัดลอกเพิ่ม

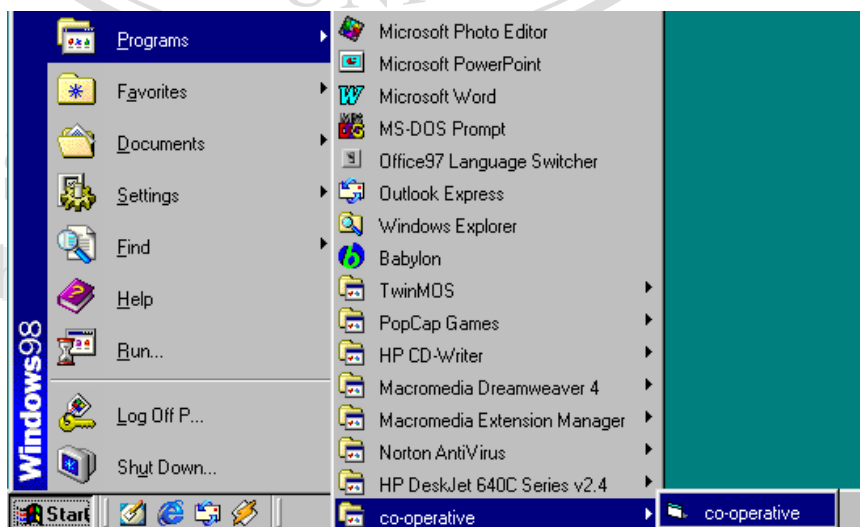
8. เมื่อติดตั้งโปรแกรมเสร็จเรียบร้อยแล้วจะปรากฏหน้าต่าง Setup was completed successfully.

ดั่งรูป ข.8



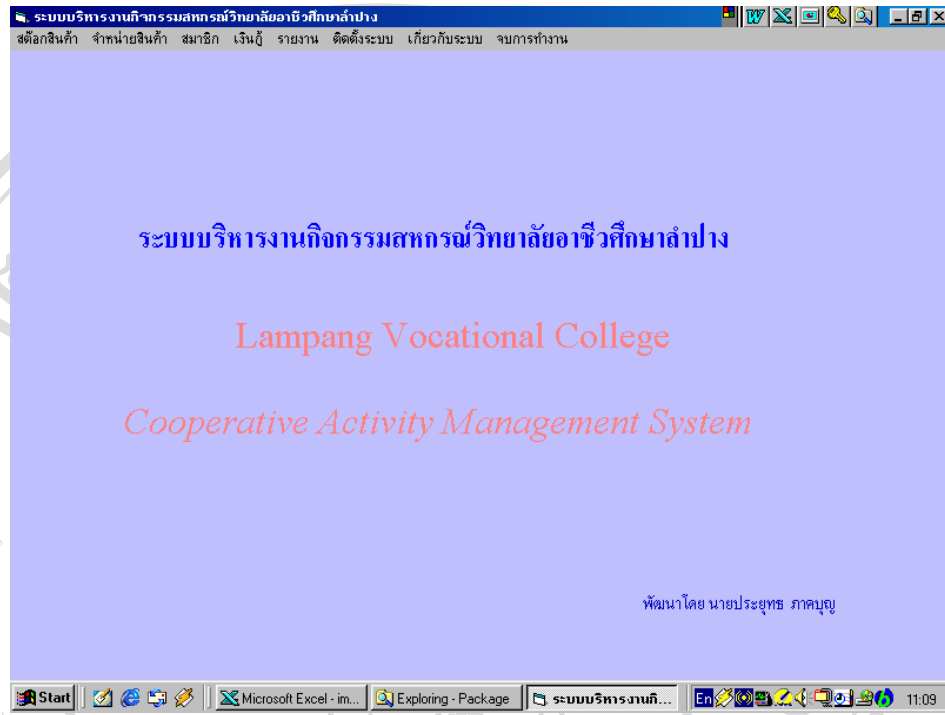
รูป ข.8 หน้าต่างแจ้งการติดตั้งเรียบร้อยแล้ว

9. การเรียกใช้งานโปรแกรม ผู้ใช้คลิกปุ่ม Start->Program ที่หน้าต่างด้านขวาจะปรากฏรายการ โปรแกรม งานกิจกรรมสหกรณ์ คลิกที่รายการนี้ ดังรูป ข.9



รูป ข.9 หน้าต่างการเรียกใช้งานโปรแกรม

10. หน้าต่างเมนูหลักการทำงาน ดังรูป ข.10



รูป ข.10 หน้าต่างเมนูหลัก

ลิขสิทธิ์มหาวิทยาลัยเชียงใหม่
 Copyright © by Chiang Mai University
 All rights reserved

ภาคผนวก ค

ตัวอย่างแบบสอบถาม

การใช้โปรแกรมการพัฒนาระบบบริหารงานกิจกรรมสหกรณ์วิทยาลัยอาชีวศึกษาลำปาง

คำชี้แจง

1. แบบสอบถาม มีวัตถุประสงค์เพื่อต้องการทราบผลการใช้โปรแกรมการพัฒนาระบบบริหารงานกิจกรรมสหกรณ์วิทยาลัยอาชีวศึกษาลำปาง เพื่อเป็นข้อมูลพื้นฐานในการปรับปรุงและพัฒนาระบบให้มีประสิทธิภาพในโอกาสต่อไป

2. ข้อเสนอแนะและข้อคิดเห็นที่ท่านตอบนี้จะมีคุณค่าเป็นอย่างยิ่ง และคำตอบนี้จะไม่ส่งผลกระทบต่อผู้ตอบแบบสอบถามใด ๆ ทั้งสิ้น
แบ่งหัวข้อในแบบสอบถามออกเป็น 2 ส่วน ดังนี้

ส่วนที่ 1 ด้านความเหมาะสมของระบบงาน

ส่วนที่ 2 ข้อเสนอแนะและแนวทางในการปรับปรุงและพัฒนาบบอื่น ๆ

ส่วนที่ 1 ลักษณะของคำตอบเป็นระดับความเหมาะสม 3 ระดับ ดังนี้

ดี	หมายถึง	เมื่อผู้ตอบแบบสอบถามเห็นว่าข้อความในประโยคนั้นตรงกับความรู้สึกและความคิดเห็นของผู้ตอบมากที่สุด
พอใช้	หมายถึง	เมื่อผู้ตอบแบบสอบถามเห็นว่าข้อความในประโยคนั้นตรงกับความรู้สึกและความคิดเห็นของผู้ตอบมากที่สุด
ควรปรับปรุง	หมายถึง	เมื่อผู้ตอบแบบสอบถามเห็นว่าข้อความในประโยคนั้นตรงกับความรู้สึกและความคิดเห็นของผู้ตอบมากที่สุด

ให้ผู้ตอบทำเครื่องหมาย / ลงในช่องแสดงความคิดเห็นที่ตรงกับความเป็นจริงมากที่สุด

รายการประเมิน	ระดับความเหมาะสม		
	ดี	พอใช้	ควรปรับปรุง
<p><u>ส่วนที่ 1 ความเหมาะสมของระบบงาน</u></p> <p>1. ระบบงาน</p> <p>2. การออกแบบหน้าจอที่ใช้ติดต่อกับผู้ใช้งาน</p> <p>3. การกรอก บันทึกข้อมูล</p> <p>4. การแก้ไข เพิ่มเติม เปลี่ยนแปลงข้อมูล</p> <p>5. ความสมบูรณ์ของข้อมูลที่อยู่ในรายงาน ที่แสดงบนหน้าจอ</p> <p>6. คู่มือการใช้โปรแกรมมีความชัดเจนและสะดวกต่อการใช้งาน</p> <p>7. ความรวดเร็วในการออกใบเสร็จรับเงิน</p> <p>8. ความถูกต้องของการประมวลผลข้อมูล</p> <p>9. ความสะดวกรวดเร็วของรายงานต่าง ๆ</p>			

ส่วนที่ 2 ข้อเสนอแนะและแนวทางในการปรับปรุงและพัฒนาระบบอื่น ๆ

ลิขสิทธิ์มหาวิทยาลัยเชียงใหม่
 Copyright © by Chiang Mai University
 All rights reserved
 ขอขอบคุณที่ให้ความร่วมมือในการตอบแบบสอบถาม

ประวัติผู้เขียน

ชื่อ - สกุล	นายประยุทธ ภาคบุญ
วัน เดือน ปีเกิด	27 มิถุนายน 2503
ประวัติการศึกษา	สำเร็จการศึกษาระดับมัธยมศึกษาตอนปลาย(ม.ศ.5) ปีการศึกษา 2525 โรงเรียนผู้ใหญ่วัดระฆัง สำเร็จการศึกษาระดับปริญญาตรี วิทยาศาสตร์บัณฑิต สาขาวิชาศาสตร์คอมพิวเตอร์ มหาวิทยาลัยรามคำแหง ปีการศึกษา 2533
ประวัติการทำงาน	รับราชการทหารเรือ ระหว่างปี 2519 - 2529 ขณะลาออกจากราชการ มียศ จ่าเอก (เหล่าสื่อสาร) เข้ารับราชการ ตำแหน่ง อาจารย์ 1 ระดับ 3 วิทยาลัยอาชีวศึกษาลำปาง 16 กันยายน 2534
ตำแหน่งงานปัจจุบัน	อาจารย์ 2 ระดับ 7 ทำหน้าที่ หัวหน้าคณะวิชาเทคโนโลยีสารสนเทศและการสื่อสาร
ที่ทำงาน	คณะวิชาเทคโนโลยีสารสนเทศและการสื่อสาร วิทยาลัยอาชีวศึกษาลำปาง สถาบันการอาชีวศึกษาภาคเหนือ 3 สำนักงานคณะกรรมการการอาชีวศึกษา