



ภาคผนวก

ลิขสิทธิ์มหาวิทยาลัยเชียงใหม่

Copyright © by Chiang Mai University

All rights reserved

ภาคผนวก ก

คู่มือการใช้โปรแกรม

ระบบควบคุมการใช้สารเคมี ของสวนสัมมนาฯ อำเภอฝาง จังหวัดเชียงใหม่

1. มารู้อักโปรแกรมระบบควบคุมการใช้สารเคมี ของสวนสัมมนาฯ

ระบบควบคุมการใช้สารเคมี ของสวนสัมมนาฯ จะเก็บข้อมูลเกี่ยวกับการทำงานด้านสารเคมีของแต่ละสวน รวมทั้งหมด 11 สวนของสวนสัมมนาฯ โดยมีรายการปฏิบัติงานประจำวัน



1.1 ระบบการเบิกสารเคมี

สำนักงานใหญ่

รายการเบิก
สารเคมีจากสวน

ระบบการขอ
เบิกสารเคมี

รายการเบิก

คลังสารเคมี

สวนสัม

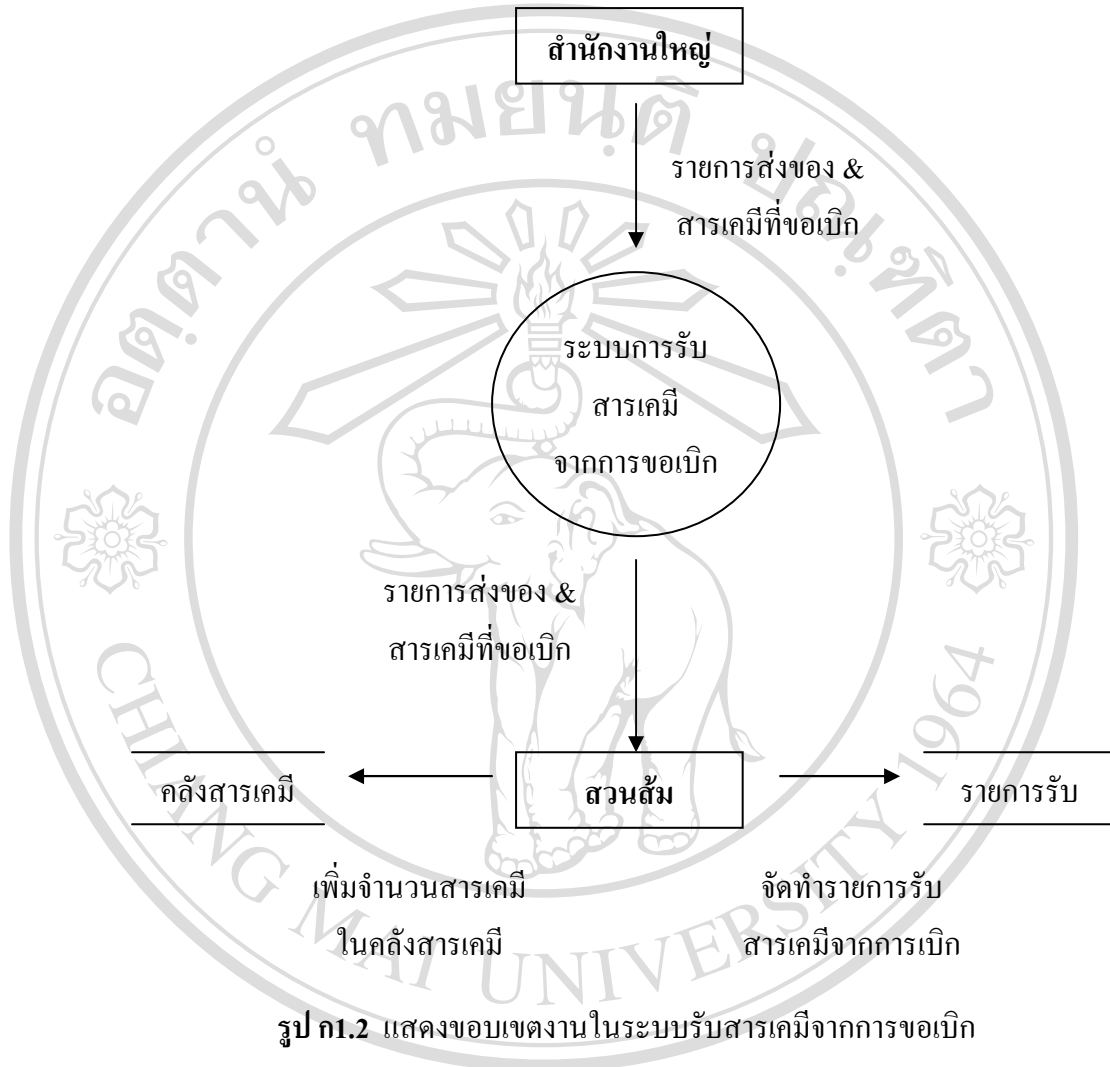
รายการเบิก

ตรวจสอบจุดต่ำสุด
ที่จะเบิกสารเคมี

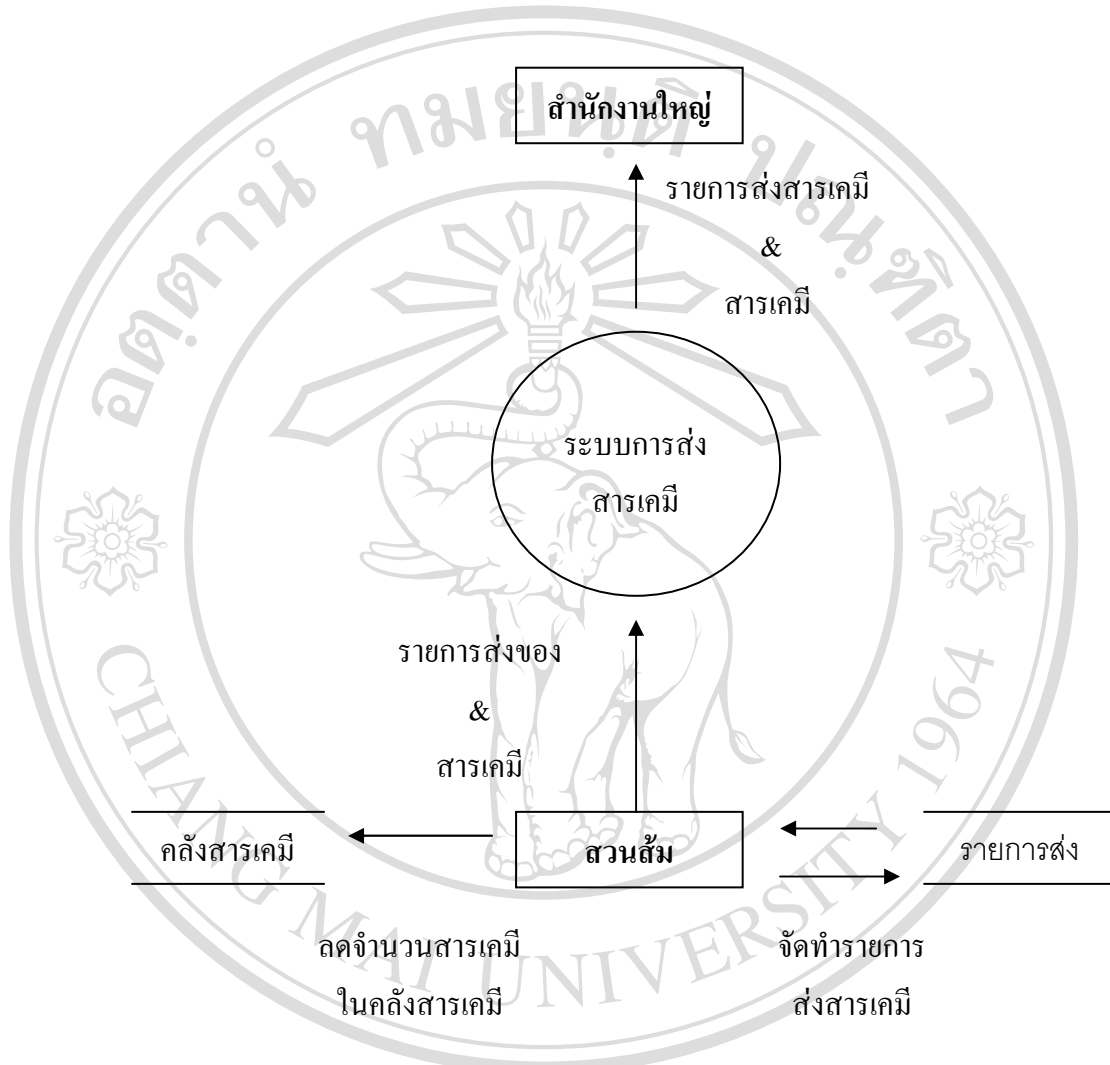
จัดทำรายการเบิก
สารเคมี

รูป ก.1.1 แสดงขอบเขตงานในระบบขอเบิกสารเคมี

1.2 ระบบการรับสารเคมีจากการเบิก

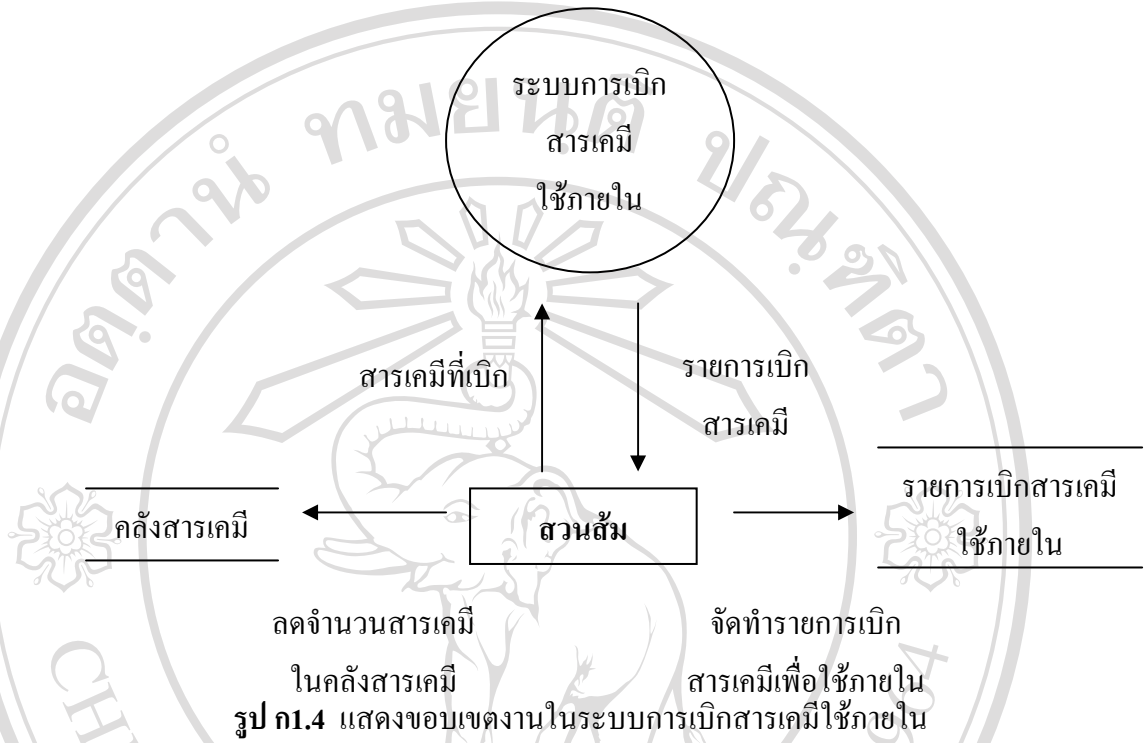


1.3 ระบบการส่งสารเคมี

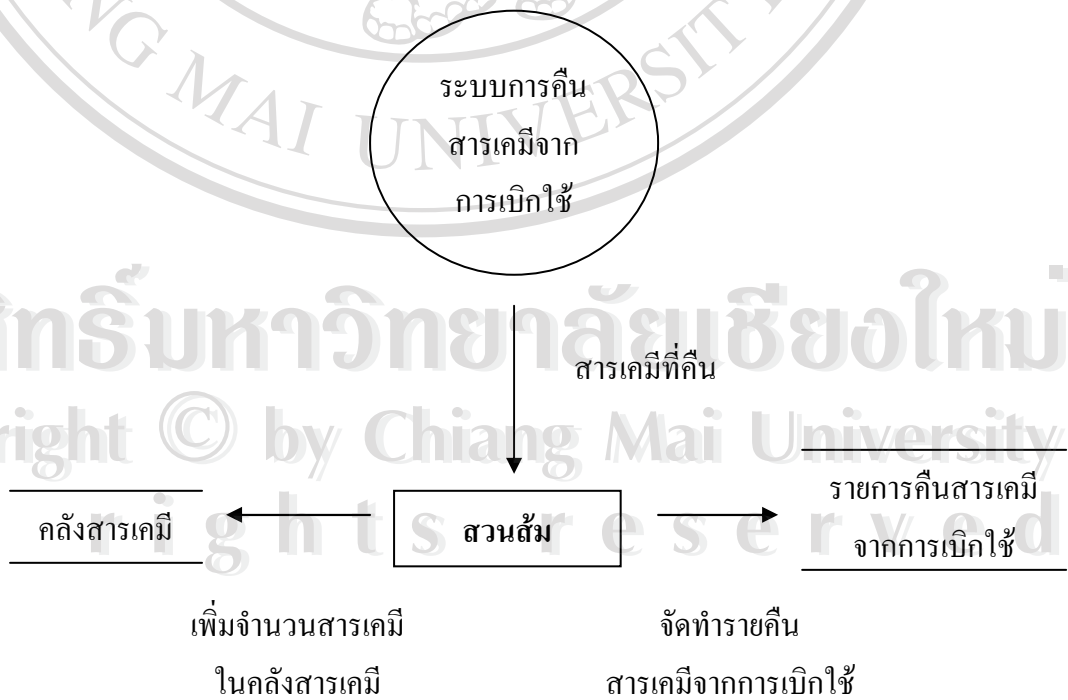


รูป ก1.3 แสดงขอบเขตงานในระบบการส่งสารเคมี

1.4 ระบบการเบิกสารเคมีเพื่อใช้ภายในสวน

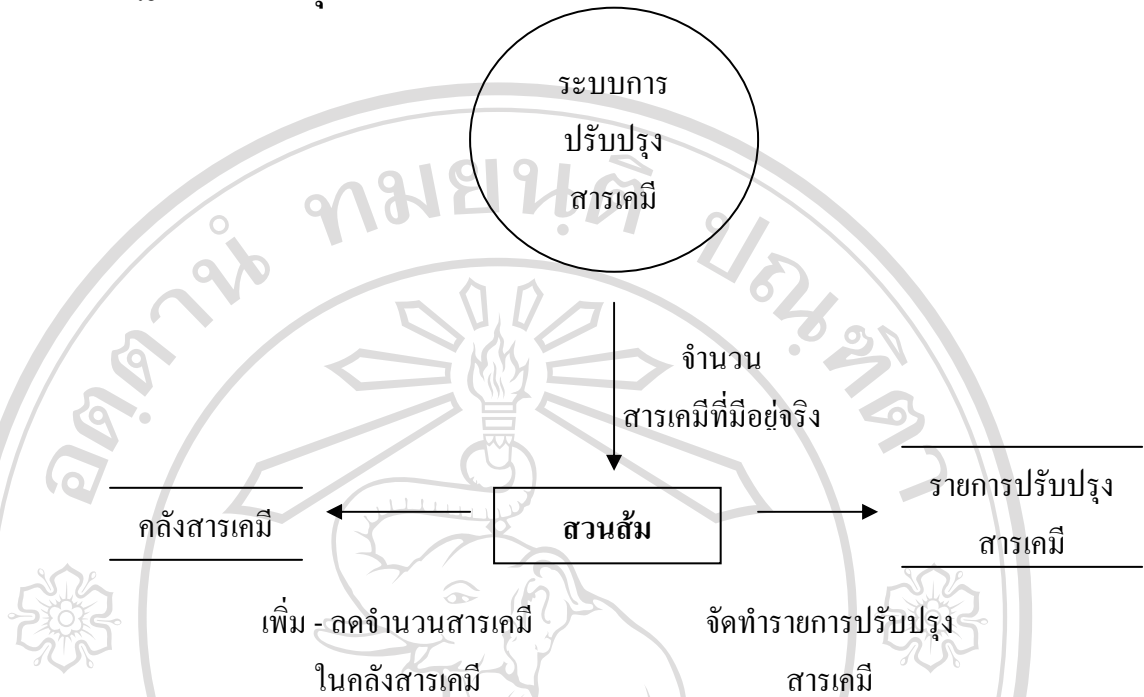


1.5 ระบบการรับสารเคมีคืนจากการเบิกใช้ภายใน



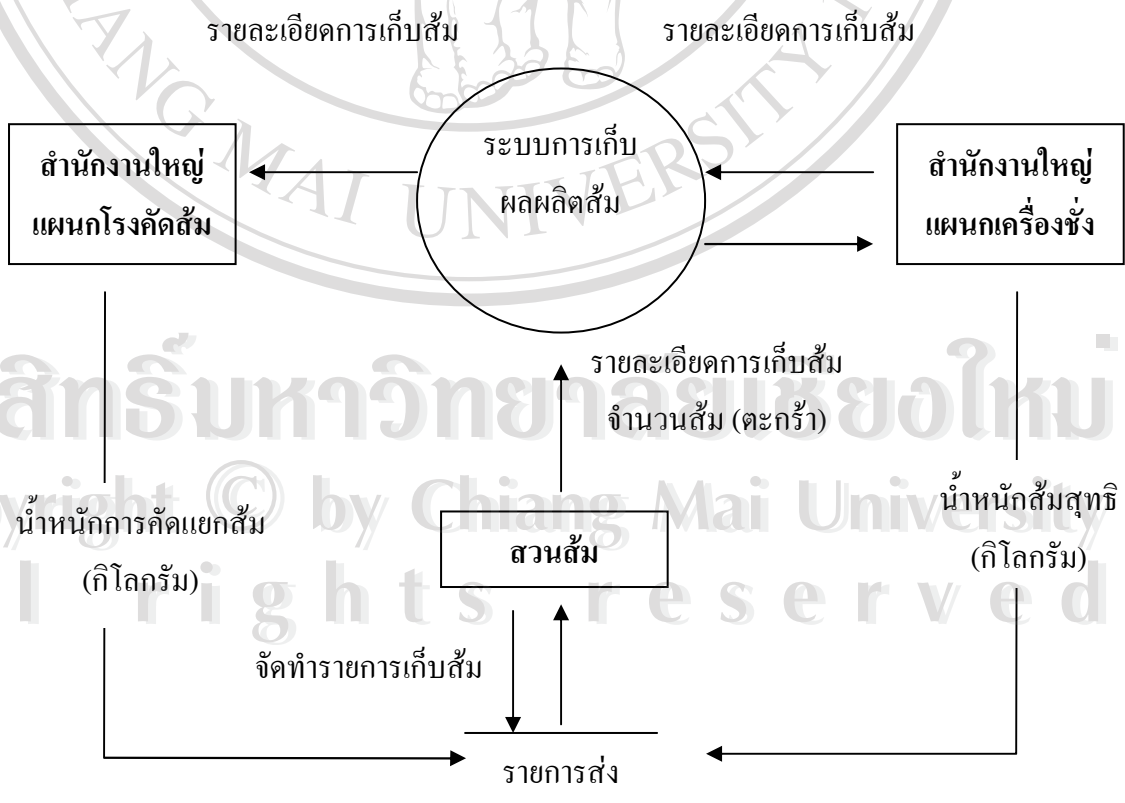
รูป ก.1.5 แสดงขอบเขตงานในระบบการคืนสารเคมีจากการเบิกใช้ภายใน

1.6 ระบบปรับปรุงสารเคมีจากการตรวจนับ



รูป ก1.6 แสดงขอบเขตงานในระบบการปรับปรุงสารเคมีจากการตรวจนับ

1.7 ระบบการจัดการเกี่ยวกับผลผลิตส้มที่ได้



รูป ก1.7 แสดงขอบเขตงานในระบบการจัดการผลผลิตส้ม

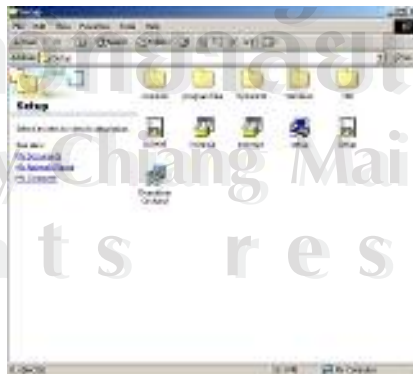
2. การเตรียมความพร้อมระบบเครื่อง และอุปกรณ์คอมพิวเตอร์

- เครื่องคอมพิวเตอร์
 - แบบไมโคร โปรเซสเซอร์เพนเทียม ทู หรือสูงกว่า
- หน่วยความจำหลัก (RAM)
 - 68 เมกะไบต์ หรือสูงกว่า
- หน่วยความจำสำรอง (Hard disk)
 - พื้นที่ว่าง 245 เมกะไบต์
- ระบบปฏิบัติการ
 - วินโดวส์ 2000 โปรเฟสชันนอล (Windows 2000 Professional)
 - ไมโครซอฟท์วินโดวส์ เอ็นที (Microsoft Windows NT)
 - วินโดวส์ เอ็กซ์พี โปรเฟสชันนอล (Windows XP Professional)
- ไดรฟ์ (Drive)
 - ซีดีรอม ไดรฟ์ (CD-ROM Drive)
- การ์ดจอ (Display)
 - ซูเปอร์ วีจีเอ 800x600 (Super VGA) หรือสูงกว่าด้วย 256 สี
- อุปกรณ์อื่นๆ
 - เครื่องพิมพ์สำหรับพิมพ์รายงาน แล้วแต่ความเหมาะสม

3. การติดตั้งโปรแกรม

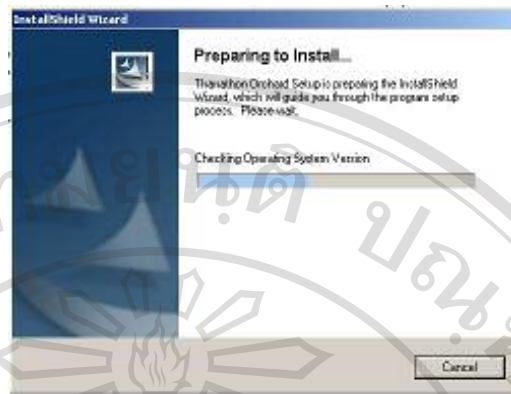
การติดตั้งโปรแกรมสามารถทำได้ดังนี้

3.1 หลังจากใส่แผ่น ซีดี ให้คลิก My Computer แล้วเลือกโฟลเดอร์ Setup



รูป 3.1 แสดงไฟล์สำหรับการติดตั้ง

3.2 จากนั้นให้คลิกไฟล์ Setup.exe จากนั้นโปรแกรมจะทำการเช็คระบบปฏิบัติการ



รูป ก3.2 แสดงการตรวจเช็คระบบปฏิบัติการ

3.3 เสร็จแล้วระบบจะให้ยืนยันการติดตั้งอีกครั้ง ให้คลิก <Next>



รูป ก3.3 แสดงการติดตั้งโปรแกรม

3.3 ยืนยันข้อตกลงในการติดตั้ง เลือก I accept the terms in the license agreement ให้คลิก <Install>

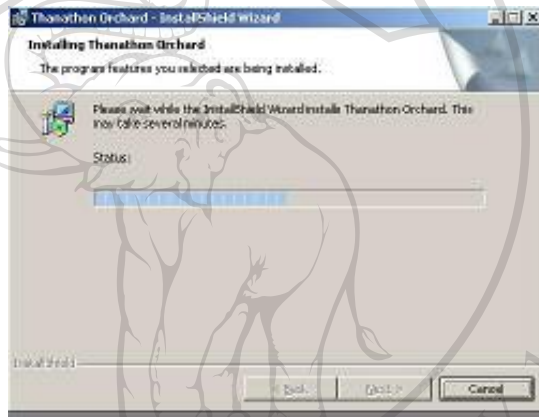


รูป ก3.4 แสดงข้อความยืนยันข้อตกลงในการติดตั้ง

3.4 เมื่อปรากฏหน้าต่างการติดตั้งโปรแกรม แสดงสถานที่เก็บโปรแกรม คลิก <Install>

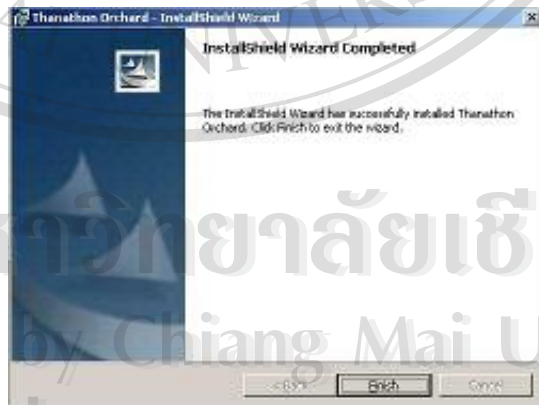


รูป 3.5 แสดงรายงานสถานที่เก็บไฟล์โปรแกรม



รูป 3.6 แสดงการติดตั้งโปรแกรม

3.5 คลิกปุ่ม Finish เพื่อเสร็จสิ้นการติดตั้งโปรแกรม



รูป 3.7 เสร็จสิ้นการติดตั้งโปรแกรม

4. เริ่มต้นใช้งานโปรแกรม และเมนูการใช้งานต่างๆ

4.1 คลิกที่ไอคอน TNT ดังรูป ก4.1 เพื่อเข้าสู่ฐานข้อมูล



รูป ก4.1 เข้าสู่ระบบโดยคลิกที่ไอคอนชื่อ TNTOrchard

4.2 เมื่อคลิกไอคอนเพื่อเปิดเข้าสู่ฐานข้อมูลแล้วจะปรากฏหน้าจอ ดังรูป ก4.2



รูป ก4.2 หน้าจอการลงทะเบียนผู้ใช้ระบบ

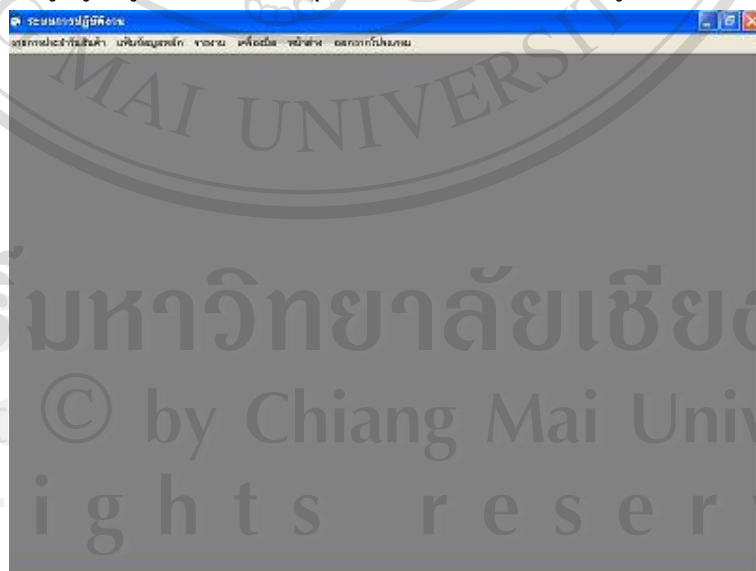
ระบบจะทำการกำหนดผู้ใช้งานระดับผู้ควบคุมระบบไว้ ดังนี้

ชื่อผู้ใช้งาน : admin

รหัสผ่าน : 1234

หลังจากนั้นผู้ใช้สามารถแก้ไขรหัสผ่านได้ ในเมนูจอภาพแก้ไขรหัสผ่าน ซึ่งจะอธิบายในหน้าต่อไป

4.3 ถ้าข้อมูลผู้ใช้ถูกต้อง จะปรากฏหน้าจอหลักพร้อมแถบเมนูดังนี้

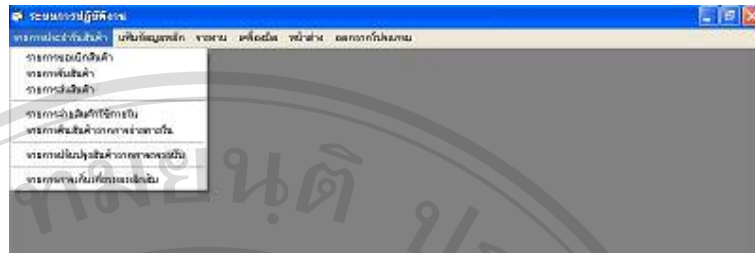


รูป ก4.3 หน้าจอหลัก

คำอธิบาย : เป็นหน้าจอหลักเพื่อเข้าสู่หน้าจออื่นๆ โดยใช้แถบเมนูที่กำหนดให้

4.4 แสดงรายละเอียดของแถบเมนูได้ดังนี้

4.4.1 เมนูรายการประจำวันสินค้า

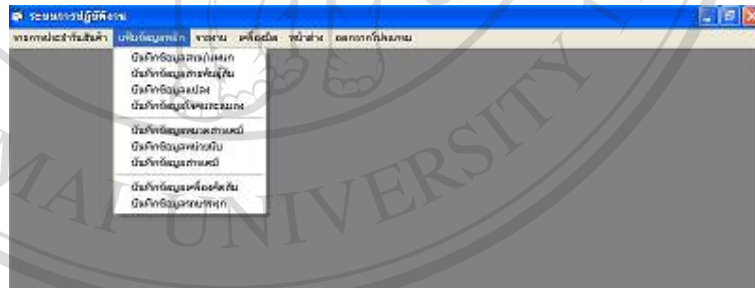


รูป 4.4 เมนูรายการประจำวันสินค้า

คำอธิบาย : เมนู หน้าจอรายการการทำงานประจำวัน ซึ่งประกอบด้วย

- เมนู หน้าจอที่ 1 คลิกเข้าสู่ หน้าจอรายการขอยืมสินค้า
- เมนู หน้าจอที่ 2 คลิกเข้าสู่ หน้าจอรายการรับสินค้า
- เมนู หน้าจอที่ 3 คลิกเข้าสู่ หน้าจอรายการส่งสินค้า
- เมนู หน้าจอที่ 4 คลิกเข้าสู่ หน้าจอรายการจำหน่ายสินค้าใช้ภายใน
- เมนู หน้าจอที่ 5 คลิกเข้าสู่ หน้าจอรายการคืนสินค้าจากการจำหน่ายภายใน
- เมนู หน้าจอที่ 6 คลิกเข้าสู่ หน้าจอรายการปรับปรุงสินค้าจากการนับ
- เมนู หน้าจอที่ 7 คลิกเข้าสู่ หน้าจอรายการเก็บเกี่ยวผลผลิตส้ม

1.4.2 เมนูเพิ่มข้อมูลหลัก



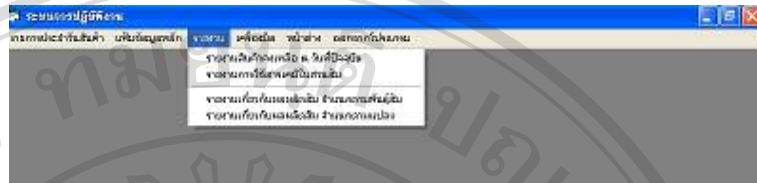
รูป 4.5 เมนูเพิ่มข้อมูลหลัก

คำอธิบาย : เมนูเพิ่มข้อมูลหลัก เป็นเมนู ที่คลิกเพื่อเข้าสู่หน้าจอที่เกี่ยวกับการบันทึกแก้ไขปรับปรุงเพิ่มข้อมูลหลักทั้งหมดของโปรแกรม มี 9 หน้าจอ คือ

- เมนูหน้าจอที่ 1 หน้าจอบันทึกข้อมูลสวน/แปลง
- เมนูหน้าจอที่ 2 หน้าจอบันทึกข้อมูลสายพันธุ์ส้ม
- เมนูหน้าจอที่ 3 หน้าจอบันทึกข้อมูลแปลงส้ม
- เมนูหน้าจอที่ 4 หน้าจอบันทึกข้อมูลโรค และแมลงส้ม
- เมนูหน้าจอที่ 5 หน้าจอบันทึกข้อมูลหมวดสารเคมี
- เมนูหน้าจอที่ 6 หน้าจอบันทึกข้อมูลหน่วยนับสารเคมี
- เมนูหน้าจอที่ 7 หน้าจอบันทึกข้อมูลรายละเอียดสารเคมี

- เมนูหน้าจอที่ 8 หน้าจอบันทึกข้อมูลเครื่องคัดสั้ม
- เมนูหน้าจอที่ 9 หน้าจอบันทึกข้อมูลรถบรรทุกสั้ม

1.4.3 เมนูรายงาน



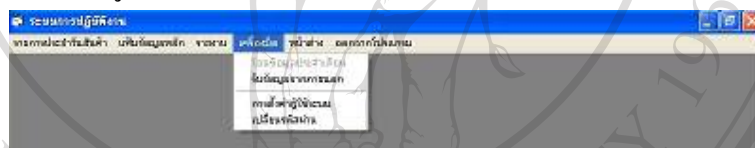
รูป ก4.6 เมนูรายงาน

คำอธิบาย : เมนูรายงาน เพื่อแสดงรายงานที่เกี่ยวข้องกับสารเคมี และผลผลิตสั้ม

ประกอบด้วยรายงานที่สำคัญดังนี้

- เมนูหน้าจอที่ 1 รายงานสินค้าคงเหลือ ณ วันที่ปัจจุบัน
- เมนูหน้าจอที่ 2 รายงานการใช้สารเคมีในสวนส้ม
- เมนูหน้าจอที่ 3 รายงานเกี่ยวกับผลผลิตสั้ม จำแนกตามพันธุ์สั้ม
- เมนูหน้าจอที่ 4 รายงานเกี่ยวกับผลผลิตสั้ม จำแนกตามแปลงสั้ม

1.4.4 เมนูเครื่องมือ

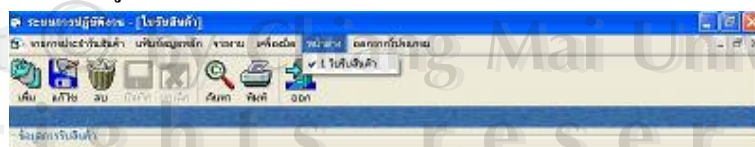


รูป ก4.7 เมนูเครื่องมือ

คำอธิบาย : เมนูเครื่องมือ ประกอบด้วยเครื่องมือในการจัดการฐานข้อมูลดังนี้

- เมนูหน้าจอที่ 1 เข้าสู่รายการ โอนข้อมูลประจำเดือน
- เมนูหน้าจอที่ 2 เข้าสู่รายการรับข้อมูลจากภายนอก
- เมนูหน้าจอที่ 3 เข้าสู่ระบบการตั้งค่าผู้ใช้ระบบ
- เมนูหน้าจอที่ 4 เข้าสู่รายการเปลี่ยนรหัสผ่าน

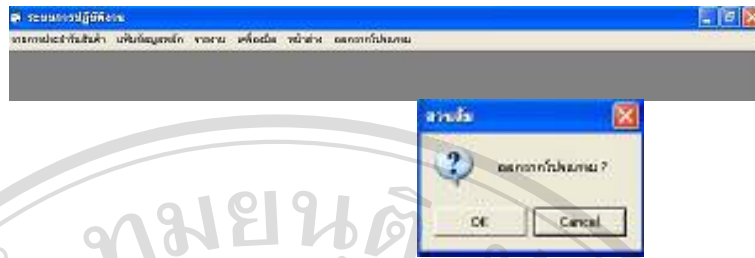
1.4.5 เมนูหน้าต่าง



รูป ก4.8 เมนูหน้าต่าง

คำอธิบาย : เมนูหน้าต่าง แสดงหน้าต่างที่ใช้งานปัจจุบัน

1.4.6 เมฆออกจากโปรแกรม



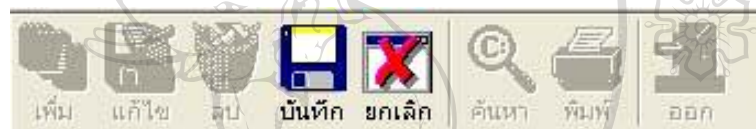
รูป ก4.9 เมนูออกจากโปรแกรม

คำอธิบาย : เมนูออกจากโปรแกรม ใช้เมื่อต้องการเลิกใช้โปรแกรม

5. อธิบายปุ่มต่างๆ ในโปรแกรม

5.1 ปุ่มในเมนูบาร์


ซึ่งสามารถพบได้เกือบทุกจอภาพ



รูป ก5.1 ตัวอย่างปุ่มเมนูบาร์ที่แสดงในทุกๆ เมนู

คำอธิบาย : หน้าจอทุกหน้าจอออกแบบให้มีลักษณะคล้ายกัน เพื่อง่ายต่อความเข้าใจของผู้ใช้โปรแกรม และมีการแสดงแถบเมนูบาร์ในส่วนด้านบนของจอภาพถัดจากเมนูหลักของโปรแกรม ซึ่งมีหน้าที่ดังต่อไปนี้

- ปุ่มเพิ่มข้อมูล  เป็นปุ่มที่คลิกเพื่อทำการเพิ่มรายการข้อมูลใหม่ในฐานข้อมูล
- ปุ่มแก้ไขข้อมูล  เป็นปุ่มที่คลิกเพื่อทำการแก้ไขข้อมูลในปัจจุบัน
- ปุ่มลบข้อมูล  เป็นปุ่มที่คลิกเพื่อทำการลบข้อมูลปัจจุบัน
- ปุ่มบันทึกข้อมูล  เป็นปุ่มที่คลิกเพื่อทำการบันทึกข้อมูล ทำงานต่อเนื่องจากการคลิกปุ่มเพิ่ม หรือแก้ไขข้อมูล
- ปุ่มยกเลิก  เป็นปุ่มที่คลิกเพื่อทำการยกเลิกการทำงานเกี่ยวกับการเพิ่มข้อมูล และการแก้ไขข้อมูล ทำงานต่อเนื่องจากการคลิกปุ่มเพิ่ม หรือลบข้อมูลเช่นเดียวกับปุ่มบันทึกข้อมูล
- ปุ่มค้นหาข้อมูล  เป็นปุ่มที่คลิกเพื่อทำการค้นหาข้อมูลตามเงื่อนไขที่ระบุ

- ปุ่มพิมพ์  เป็นปุ่มที่คลิกเพื่อพิมพ์หน้าจอปัจจุบันให้ออกมาเป็นเอกสารเพื่อเก็บไว้เป็นหลักฐาน หรือนำส่งไปยังผู้ที่เกี่ยวข้องได้สะดวก

5.2 ปุ่มอื่นๆ ที่เกี่ยวข้อง

- ปุ่มสืบค้นข้อมูล  เป็นปุ่มที่คลิกเพื่อแสดงรายการที่เกี่ยวข้องกับการทำงานของโปรแกรมในส่วนงานต่าง
- ปุ่มบันทึกรายการสารเคมี  คลิกเพื่อบันทึกรายการสารเคมีที่ทำการเพิ่มหรือแก้ไข
- ปุ่มลบรายการสารเคมี  คลิกเพื่อบันทึกรายการสารเคมีที่เลือกในปัจจุบันออกจากการทำงาน
- ปุ่มคืนค่ารายการข้อมูลปกติ  คลิกเพื่อให้ลิสต์รายการข้อมูลเริ่มต้นแสดงตั้งแต่ข้อมูลระเบียบสุดท้าย ถอยหลังไปอีก 15 รายการ

6. อธิบายการใช้งานเครื่องมือ อรรถประโยชน์ต่างๆ ในโปรแกรม

- 6.1 การโอนข้อมูลประจำเดือน เป็นการโอนฐานข้อมูลออกจากสวน เพื่อนำส่งเป็นแผ่นบันทึกข้อมูลไปยังสำนักงานใหญ่ใช้ในกรณีที่ไม่ได้ใช้ฐานข้อมูลร่วมกัน
- เลือกเมนู เครื่องมือ > โอนข้อมูลประจำเดือน



รูป ก6.1 หน้าจอโอนข้อมูลประจำเดือน

- 6.2 การรับข้อมูลจากภายนอก เป็นการรับข้อมูลจากการโอนเข้ามาในฐานข้อมูล ข้อมูลเดิมยังมีอยู่ และต่อด้วยข้อมูลใหม่ที่เพิ่มเข้าไปด้วย

เลือกเมนู เครื่องมือ > รับข้อมูลจากภายนอก



รูป ก6.2 หน้าจอร์ับข้อมูลจากภายนอก

6.3 การเปลี่ยนรหัสผ่าน ทำการเปลี่ยนรหัสของตัวเอง เพื่อป้องกันผู้อื่นนำไปใช้
เลือกเมนู เครื่องมือ > เปลี่ยนรหัสผ่าน



รูป ก6.3 หน้าจอเปลี่ยนรหัสผ่าน

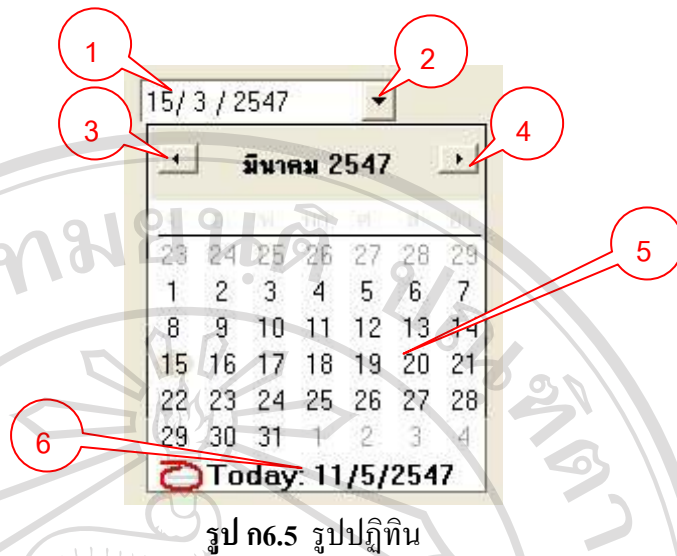
6.4 แถบแสดงสถานะการทำงานปัจจุบัน อยู่ด้านล่างของหน้าจอตั้งรูป
แสดงสถานะการทำงาน
สถานะปุ่มเค็ปล็อก
สถานะปุ่มนมลือก
เวลาปัจจุบัน และ
วันที่ปัจจุบัน ตามลำดับ



รูป ก6.4 รูปแถบสถานะ

6.5 การใช้ปฏิทินกำหนดวันที่ หน้าต่างปฏิทินจะช่วยให้กำหนดวันที่ได้ถูกต้องให้

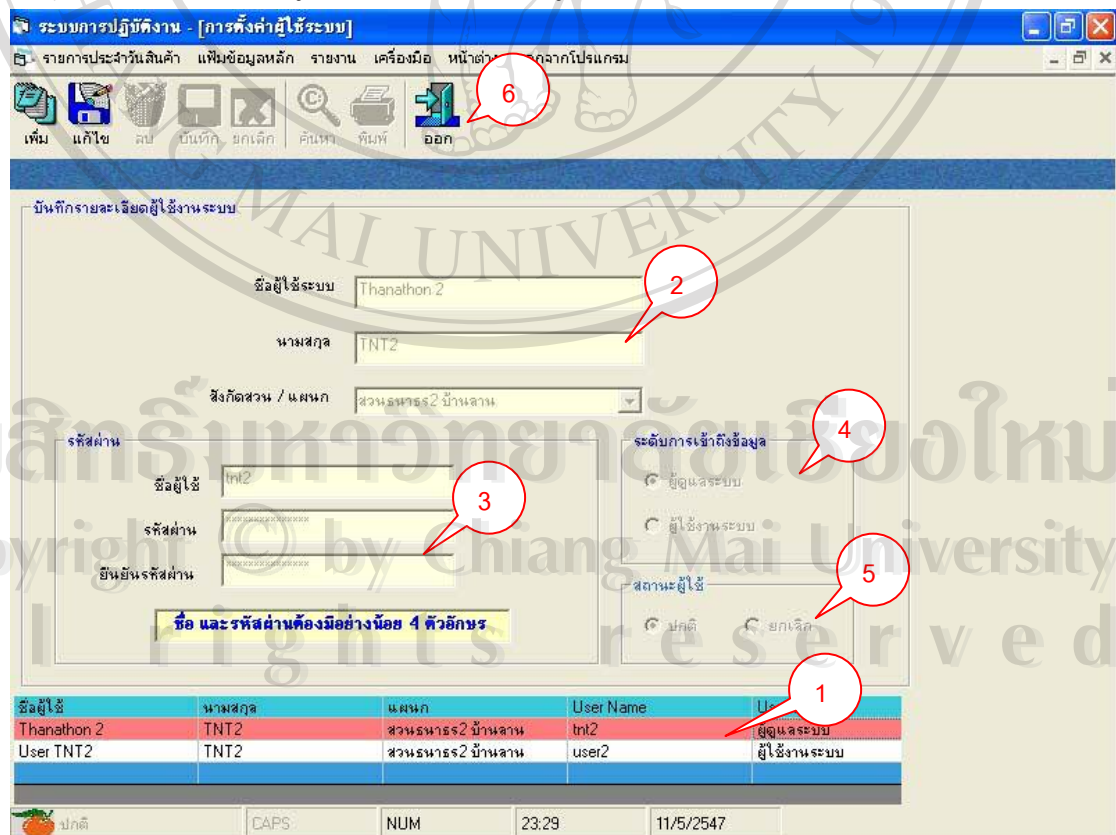
- 3.1.1 หมายเลข 1 ส่วนแสดงวันที่ที่ถูกเลือก (ส่วนมากจะกำหนดเป็นวันที่ปัจจุบัน)
- 3.1.2คลิกปุ่ม หมายเลข 2 ในรูป ก6.5 เพื่อแสดงรายละเอียดหน้าต่างปฏิทิน
- 3.1.3คลิกปุ่ม หมายเลข 3 ช่องกำหนดเดือน เป็นการย้อนกลับไปยังเดือนที่ผ่านมา
- 3.1.4คลิกปุ่ม หมายเลข 4 ช่องกำหนดเดือน เป็นการเลื่อนไปยังเดือนต่อไป
- 3.1.5คลิกปุ่มหมายเลข 5 ในส่วนของวันที่ที่ต้องการ เป็นการเลือกรายการวันที่ที่ต้องการไปแสดงในส่วนหมายเลข 1
- 3.1.6 หมายเลข 6 ส่วนแสดงวันที่ปัจจุบัน



7. กำหนดข้อมูลทะเบียนผู้ใช้

สามารถเข้าสู่ระบบทะเบียนผู้ใช้โดยคลิกผ่านเมนูหลัก ดังรูปแสดงใน ก4.7 เมนูเครื่องมือ หน้าจอที่ 2 การตั้งค่าผู้ใช้ระบบ เสร็จแล้วจะปรากฏหน้าจอดังนี้

เลือกเมนู เครื่องมือ > การตั้งค่าผู้ใช้ระบบ

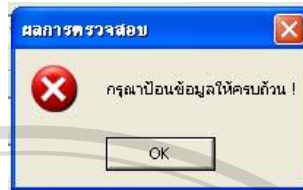


รูป ก7.1 เมนูบันทึกข้อมูลผู้ใช้ระบบ

อธิบาย :

- หมายเลข 1 ลิสต์แสดงรายการผู้ใช้ระบบทั้งหมด ผู้ที่จะใช้หน้าจอดังค่าผู้จาระบบได้นั้น เป็นผู้ดูแลระบบ (Admin) เท่านั้น และหากเป็นผู้ดูแลระบบจากสำนักงานใหญ่จะแสดงรายการข้อมูลผู้จาระบบทั้งหมด แต่ถ้าเป็นผู้ดูแลระบบในสวนจะแสดงรายการเฉพาะสวนที่ตนสังกัดอยู่เท่านั้น
- หมายเลข 2 เป็นรายละเอียดของผู้จาระบบ ได้แก่
 - ชื่อผู้จาระบบ
 - นามสกุลของผู้จาระบบ
 - สังกัดแผนก หรือสวนใด

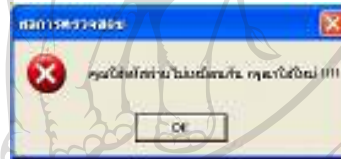
ถ้าสังกัดแผนกสำนักงานใหญ่ จะไม่สามารถเพิ่ม แก้ไข ลบ รายการประจำวันสินค้าได้ นอกจากหน้าจอการเก็บเกี่ยวผลผลิตส้มเท่านั้นที่สามารถเข้าไปแก้ไขจำนวนน้ำหนักส้ม กิโลกรัม และป้อนผลการคัดแยกส้ม
- หมายเลข 3 เป็นรายละเอียด ชื่อสำหรับลงทะเบียน (UserName) และ รหัสผ่าน (Password) ที่ใช้ในการลงทะเบียนเข้าสู่ระบบ โปรแกรม ในการเพิ่มรายละเอียดผู้จาระบบนั้น ต้องป้อนชื่อสำหรับลงทะเบียน และต้องไม่ซ้ำกับชื่อสำหรับลงทะเบียนของผู้จาคนอื่นในสวนเดียวกันด้วย
- หมายเลข 4 ระดับการเข้าถึงข้อมูลของผู้จา แบ่งออกเป็น ผู้ดูแลระบบ (Admin) สามารถเข้าได้ทุกหน้าจอ ผู้จาระบบ (User) สามารถทำรายการได้เฉพาะ หน้าจอรายการประจำวัน หน้าจอรายงาน หน้าจอเครื่องมือ เกี่ยวกับการสำรองข้อมูล การเปลี่ยนแปลงรหัสผ่านของตนเอง
- หมายเลข 5 สถานะผู้จาระบบ ซึ่งจะเป็นการบอกถึงว่าผู้จาระบบที่แสดงตอนนี้สามารถทำงานได้ตามปกติ หรือถูกยกเลิกการใช้งานไปแล้ว หากถูกยกเลิกไปแล้ว ข้อมูลของผู้จาคนั้นจะไม่ปรากฏอีก
- หมายเลข 6 เมนูบาร์สำหรับควบคุมการทำงานของหน้าจอการตั้งค่าผู้จาระบบ ซึ่งจะสามารถใช้ได้ 5 เมนูบาร์ คือ เพิ่ม แก้ไข บันทึก ยกเลิก และออกจากหน้าจอเท่านั้น การเพิ่มข้อมูล โดยคลิกปุ่มเพิ่ม แล้วป้อนข้อมูลผู้จาระบบให้ครบถ้วน ซึ่งถ้าโปรแกรมตรวจสอบพบว่าป้อนข้อมูลไม่ครบแล้ว จะแสดงข้อความเตือนดังรูป ก7.2



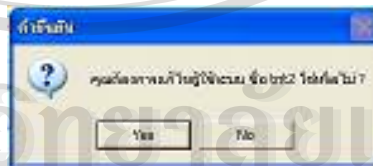
รูป ก7.2 ข้อผิดพลาดเมื่อป้อนข้อมูลไม่ครบถ้วน
การแก้ไขก็เช่นเดียวกับการเพิ่มข้อมูล ต้องป้อนข้อมูลให้ครบถ้วนก่อนการบันทึกข้อมูล จะปรากฏเมื่อกดปุ่มเพิ่ม หรือแก้ไขก่อนแล้วเท่านั้น เมื่อป้อนข้อมูลครบถ้วนแล้ว โปรแกรมจะตรวจสอบว่าป้อนรหัสผู้ใช้งานระบบจำนวนไม่น้อยกว่า 4 ตัวอักษรหรือไม่ เพื่อป้องกันการนำรหัสผู้ใช้อื่นไปใช้งานเมื่อตั้งรหัสผ่านน้อยเกินไปง่ายต่อการคาดเดา โปรแกรมจะแสดงข้อความผิดพลาดดังรูป ก7.3 แต่หากป้อนรหัสผ่านครั้งแรก ไม่เหมือนกับรหัสผ่านในช่องยืนยันรหัสผ่าน โปรแกรมจะแสดงข้อผิดพลาดดังรูป ก7.4



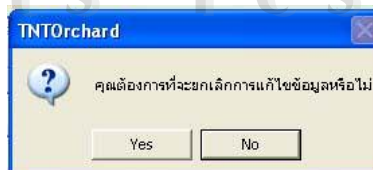
รูป ก7.3 ข้อผิดพลาดเมื่อป้อนรหัสผ่านน้อยกว่า 4 ตัวอักษร



รูป ก7.4 ข้อผิดพลาดเมื่อป้อนข้อมูลรหัสผ่านครั้งแรก และครั้งหลัง ไม่เหมือนกัน
เมื่อป้อนข้อมูลครบถ้วนถูกต้องแล้ว โปรแกรมจะแสดงข้อความยืนยันการบันทึกเสมอ ดังแสดงในรูป ก7.5



รูป ก7.5 ยืนยันการบันทึกข้อมูลที่ทำการเพิ่ม หรือแก้ไข
การยกเลิกการบันทึก หรือแก้ไขข้อมูล ข้อมูลที่ทำการเพิ่ม หรือแก้ไขจะไม่ถูกบันทึก โปรแกรมจะถามความต้องการยกเลิกทุกครั้งเมื่อกดปุ่มยกเลิกดังรูป ก7.6

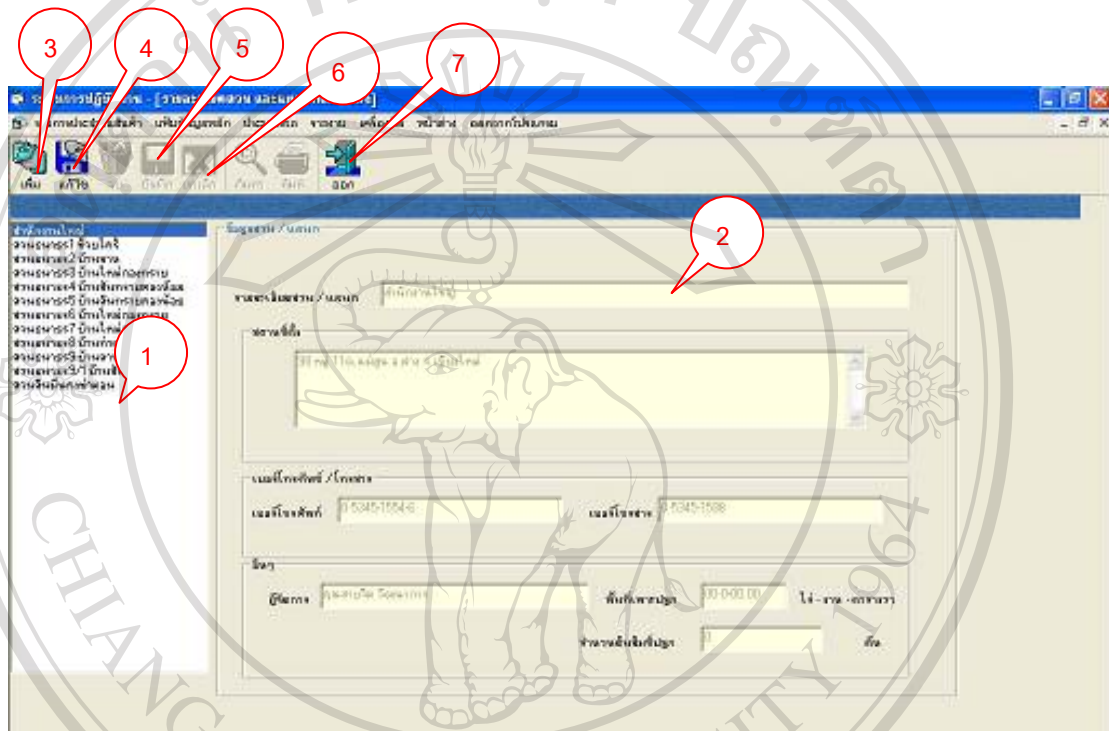


รูป ก7.6 ยืนยันการยกเลิกการบันทึกข้อมูล

8. การบันทึกเพิ่มข้อมูลหลัก

8.1 การบันทึกข้อมูลสวน/แผนก

เลือกเมนู เพิ่มข้อมูลหลัก > บันทึกข้อมูลสวน/แผนก

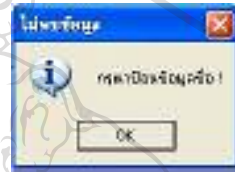


รูป ก8.1 จอภาพบันทึกข้อมูลสวน/แผนก

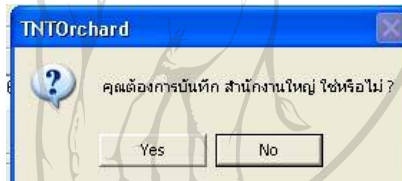
คำอธิบาย :

- หมายเลข 1 แสดงรายการสวน หรือแผนกที่มีอยู่ในฐานข้อมูลทั้งหมด สามารถคลิกเพื่อเลือกรายการแผนกที่ต้องการ โดยรายละเอียดของแผนกดังกล่าวจะปรากฏทางด้านซ้ายมือ ในส่วนของหมายเลข 2
- หมายเลข 2 เป็นรายละเอียดของสวนหรือแผนก ซึ่งประกอบด้วยข้อมูลดังนี้
 - รายละเอียดสวน หรือแผนก คือชื่อเรียกของสวนหรือแผนกนั้น เช่น สำนักงานใหญ่ เป็นต้น
 - สถานที่ตั้งของสวน จะเป็นรายละเอียดของสถานที่ตั้งของสวนพอสังเขป
 - เบอร์โทรศัพท์ เบอร์โทรศัพท์สำหรับติดต่อ
 - เบอร์โทรสาร เบอร์โทรสารสำหรับติดต่อ
 - ผู้จัดการ คือ ชื่อของผู้จัดการดูแลสวนส้ม
 - พื้นที่เพาะปลูกทั้งหมดของสวน มีหน่วยเป็น ไร่-งาน-ตารางวา

- จำนวนต้นส้มที่ปลูก (ต้น) โปรแกรมจะคำนวณให้อัตโนมัติจากจำนวนต้นส้มของแปลงส้มในส่วนนั้นๆ ซึ่งจะอธิบายรายการแปลงส้มในหัวข้อต่อไป
- หมายเลข 3 คลิกเมื่อต้องการเพิ่มรายการสวน หรือแผนกใหม่
- หมายเลข 4 คลิกเมื่อต้องการแก้ไขข้อมูลปัจจุบัน ซึ่งหากไม่มีข้อมูลในฐานข้อมูลจะยังไม่สามารถใช้งานได้
- หมายเลข 5 จะสามารถใช้งานได้ก็ต่อเมื่อมีการคลิกหมายเลข 3 เพิ่ม หรือ 4 แก้ไข ก่อนเท่านั้น ซึ่งหากป้อนข้อมูลไม่ครบถ้วน โดยเฉพาะรายละเอียด หรือชื่อของสวน และแผนกแล้ว โปรแกรมจะตรวจสอบข้อผิดพลาด และแจ้งเตือนดังรูป ก8.2 และหากไม่มีข้อผิดพลาดใดๆ แล้ว โปรแกรมจะสอบถามคำยืนยันก่อนบันทึกข้อมูล

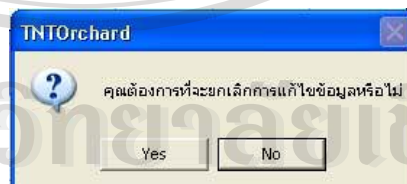


รูป ก8.2 จอภาพแสดงข้อผิดพลาดขณะทำการบันทึกข้อมูล



รูป ก8.3 จอภาพแสดงคำยืนยันก่อนทำการบันทึกข้อมูล

- หมายเลข 6 จะสามารถใช้งานได้ก็ต่อเมื่อมีการคลิก เพิ่ม หรือแก้ไขข้อมูลก่อน เช่นเดียวกับหมายเลข 5 บันทึก แต่จะทำงานตรงกันข้ามคือยกเลิกการแก้ไขข้อมูลในรายการปัจจุบันทั้งหมด โปรแกรมจะสอบถามคำยืนยันก่อนทำการยกเลิก ดังรูป ก8.4

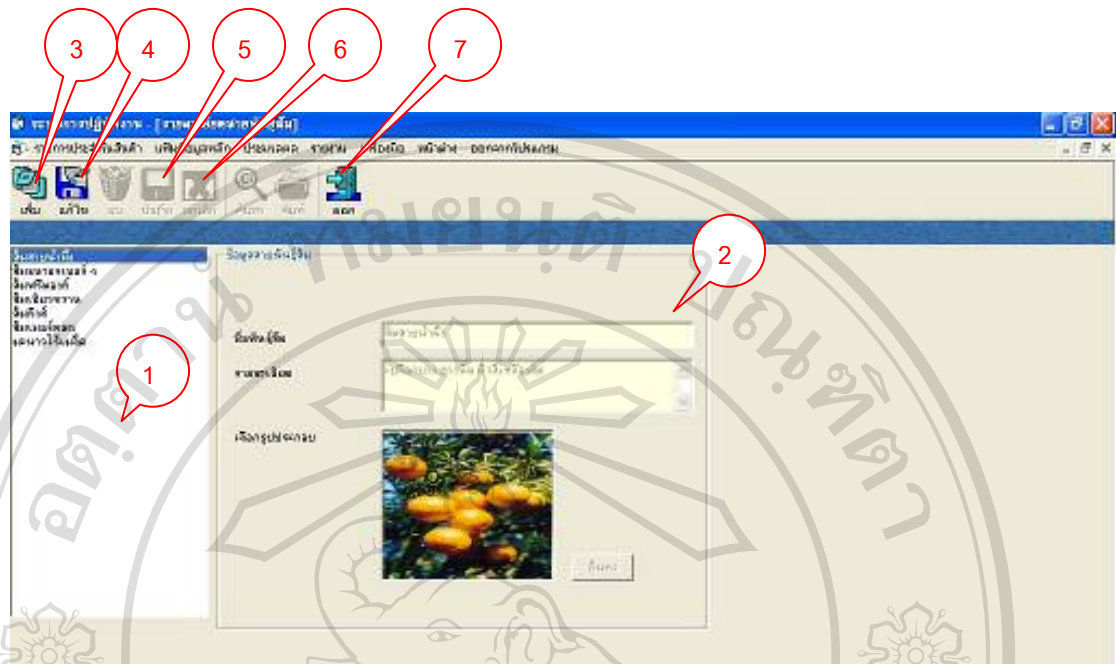


รูป ก8.4 จอภาพแสดงคำยืนยันก่อนการยกเลิก

- หมายเลข 7 คลิกเมื่อต้องการออกจากหน้าจอบันทึกสวน หรือแผนก

8.2 การบันทึกข้อมูลสายพันธุ์ส้ม

เลือกเมนู เพิ่มข้อมูลหลัก > บันทึกข้อมูลสายพันธุ์ส้ม



รูป ก8.5 จอภาพบันทึกข้อมูลสายพันธุ์ส้ม

คำอธิบาย :

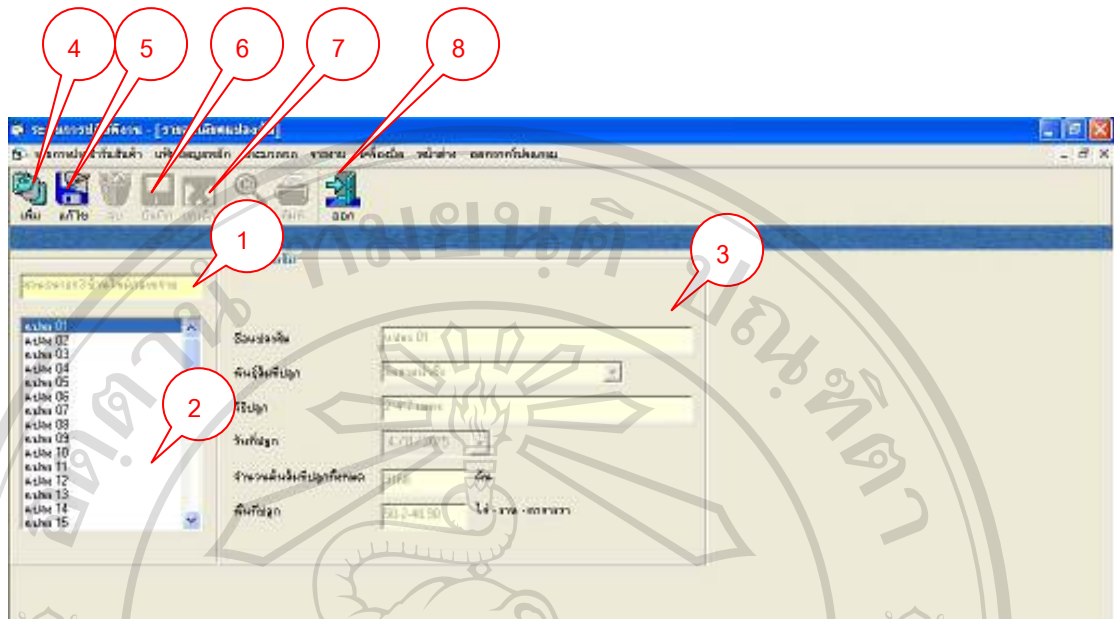
- หมายเลข 1 ลิสต์แสดงรายการพันธุ์ส้มที่มีอยู่ในสวนทั้งหมด สามารถคลิกเพื่อทำการเลือกให้แสดงรายละเอียดของพันธุ์ส้มได้
- หมายเลข 2 เป็นรายละเอียดของพันธุ์ส้ม ซึ่งประกอบด้วยข้อมูลดังนี้
 - ชื่อพันธุ์ส้ม คือชื่อเรียกของส้มชนิดนั้นๆ เช่น สายน้ำผึ้ง เป็นต้น
 - รายละเอียดที่ต้องการเพิ่มเติม สำหรับลักษณะของพันธุ์ส้มดังกล่าว จะใส่หรือไม่ก็ได้ สามารถกลับมาแก้ไขได้ในภายหลัง
 - ปุ่มค้นหารูปภาพพันธุ์ส้มที่ต้องการ เมื่อเลือกชื่อไฟล์รูปภาพได้แล้ว จะปรากฏรูปภาพพันธุ์ส้มดังปรากฏในรูป ก8.5

- หมายเลข 3 เพิ่มข้อมูล
- หมายเลข 4 แก้ไขข้อมูล
- หมายเลข 5 บันทึกข้อมูล
- หมายเลข 6 ยกเลิกการบันทึกข้อมูล
- หมายเลข 7 ออกจากหน้าจอปัจจุบัน

(การทำงานในส่วนของหมายเลข 3-7 จะคล้ายกับการทำงานของหน้าจอบันทึกสวน และแผนก)

8.3 การบันทึกข้อมูลแปลงส้ม

เลือกเมนู เพิ่มข้อมูลหลัก > บันทึกข้อมูลแปลง



รูป ก8.6 จอภาพบันทึกข้อมูลแปลง

คำอธิบาย :

- หมายเลข 1 ชื่อสวนส้มที่ต้องการทำงาน ซึ่งหากเป็นผู้ใช้แผนกสวน โปรแกรมจะกำหนดอัตโนมัติให้ใช้ได้เฉพาะสวนของตนเอง แต่หากเป็นผู้ใช้แผนกสำนักงานใหญ่ จะต้องทำการเลือกก่อนเข้าสู่หน้าจอบันทึกข้อมูลแปลง ซึ่งแสดงดังรูป ก8.6



รูป ก8.7 แสดงรายการสวนสำหรับผู้ใช้แผนกสำนักงานใหญ่เลือกก่อนเข้าสู่หน้าจอแปลงส้ม

- หมายเลข 2 ลิสต์แสดงรายการแปลงส้มทั้งหมดของสวนส้ม สามารถคลิกเลือกรายการได้ โดยจะปรากฏรายละเอียดแปลงส้มที่คลิกเลือกทางด้านซ้ายมือ
- หมายเลข 3 เป็นรายละเอียดของแปลงส้มของสวน ซึ่งประกอบด้วยข้อมูลดังนี้
 - ชื่อแปลงส้ม คือชื่อเรียกแปลงส้ม
 - เลือกพันธุ์ส้มที่ปลูกในแปลงนั้น ซึ่งจะสัมพันธ์กับฐานข้อมูลพันธุ์ส้ม
 - วิธีการปลูกส้ม ซึ่งอาจแตกต่างกัน มีผลต่อการใช้สารเคมีด้วย

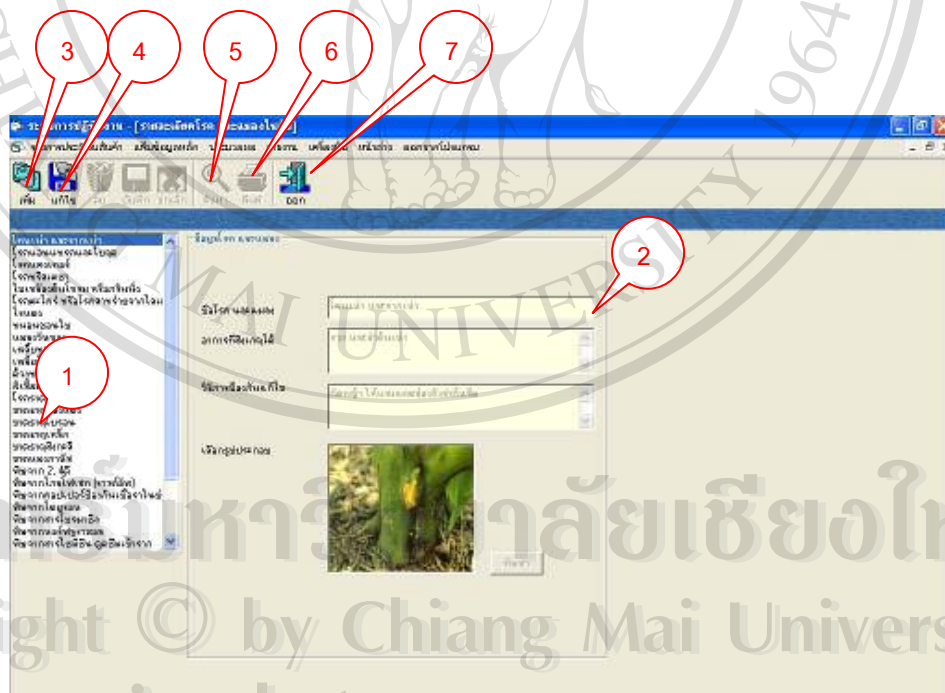
- วันที่ปลูกส้ม ของแปลงส้มนี้ มีผลต่อการใช้สารเคมี สำหรับส้มต้นใหม่ กับส้มต้นเก่า
- จำนวนต้นส้มที่ปลูกในแปลงส้ม (ต้น) จะนำไปคำนวณรวมกันเป็นจำนวนต้นส้มทั้งหมดของสวนส้ม
- พื้นของแปลงส้ม หน่วยเป็น ไร่-งาน-ตารางวา

- หมายเลข 4 เพิ่มข้อมูล
- หมายเลข 5 แก้ไขข้อมูล
- หมายเลข 6 บันทึกข้อมูล
- หมายเลข 7 ยกเลิกการบันทึกข้อมูล
- หมายเลข 8 ออกจากหน้าจอปัจจุบัน

(การทำงานในส่วนของหมายเลข 4-8 จะคล้ายกับการทำงานของหน้าจออื่นๆ)

8.4 การบันทึกข้อมูลโรค และแมลงส้ม

เลือกเมนู เพิ่มข้อมูลหลัก > บันทึกข้อมูลโรค และแมลง



รูป ก8.8 จอภาพบันทึกข้อมูลโรค และแมลง

คำอธิบาย :

- หมายเลข 1 ลิสต์แสดงรายการ โรค และแมลงในส้มในฐานะข้อมูล คลิกเพื่อแสดงรายละเอียดของโรค และแมลงในส้ม

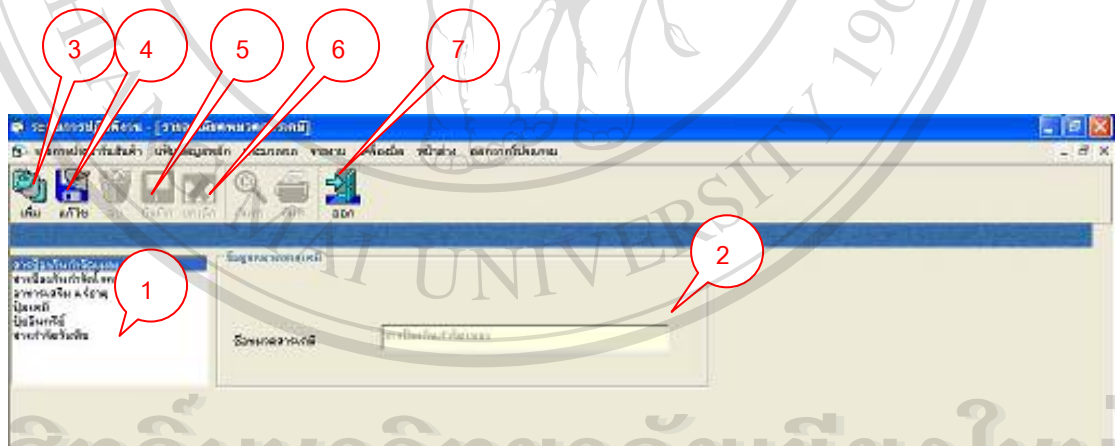
- หมายเลข 2 เป็นรายละเอียดของโรค และแมลง ซึ่งประกอบด้วยข้อมูลดังนี้
 - ชื่อโรค และแมลง
 - ลักษณะอาการของโรค เมื่อเกิดในส้ม โดยเน้นจุดสังเกต
 - วิธีการป้องกัน อาจบอกถึงสารเคมีที่ใช้ป้องกัน หรือวิธีการอื่นๆ
 - ปุ่มค้นหารูปภาพโรค และแมลงที่ต้องการ เมื่อเลือกชื่อไฟล์รูปภาพได้แล้ว จะ

ปรากฏรูปภาพดังในรูป ก8.8

- หมายเลข 3 เพิ่มข้อมูล
- หมายเลข 4 แก้ไขข้อมูล
- หมายเลข 5 บันทึกข้อมูล
- หมายเลข 6 ยกเลิกการบันทึกข้อมูล
- หมายเลข 7 ออกจากหน้าจอปัจจุบัน
(การทำงานในส่วนของหมายเลข 3-7 จะคล้ายกับการทำงานของหน้าจออื่นๆ)

8.5 การบันทึกข้อมูลหมวดสารเคมี

เลือกเมนู เพิ่มข้อมูลหลัก > บันทึกข้อมูลหมวดสารเคมี



รูป ก8.9 จอภาพบันทึกข้อมูลหมวดสารเคมี

คำอธิบาย :

- หมายเลข 1 ลิสต์แสดงรายการหมวดสารเคมี
- หมายเลข 2 ชื่อหมวดสารเคมี (จำเป็นต้องมี)
ซึ่งในปัจจุบัน สวนส้มชนาธร ได้แบ่งประเภท หรือหมวดสารเคมีไว้ดังนี้
 - สารป้องกันกำจัดแมลง
 - สารป้องกันกำจัดโรค
 - อาหารเสริม หรือแร่ธาตุ

ปุ๋ยเคมี

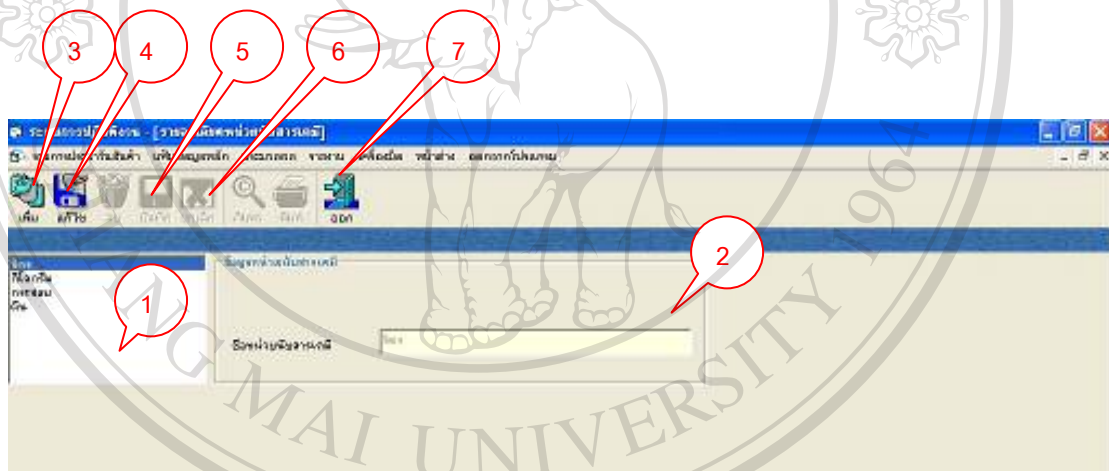
ปุ๋ยอินทรีย์

สารกำจัดวัชพืช (ซึ่งสามารถเพิ่มเติมได้ในอนาคต)

- หมายเลข 3 เพิ่มข้อมูล
 - หมายเลข 4 แก้ไขข้อมูล
 - หมายเลข 5 บันทึกข้อมูล
 - หมายเลข 6 ยกเลิกการบันทึกข้อมูล
 - หมายเลข 7 ออกจากหน้าจอปัจจุบัน
- (การทำงานในส่วนของหมายเลข 3-7 จะคล้ายกับการทำงานของหน้าจออื่นๆ)

8.6 การบันทึกข้อมูลหน่วยนับสารเคมี

เลือกเมนู เพิ่มข้อมูลหลัก > บันทึกข้อมูลหน่วยนับสารเคมี



รูป 8.10 จอภาพบันทึกข้อมูลหน่วยนับสารเคมี

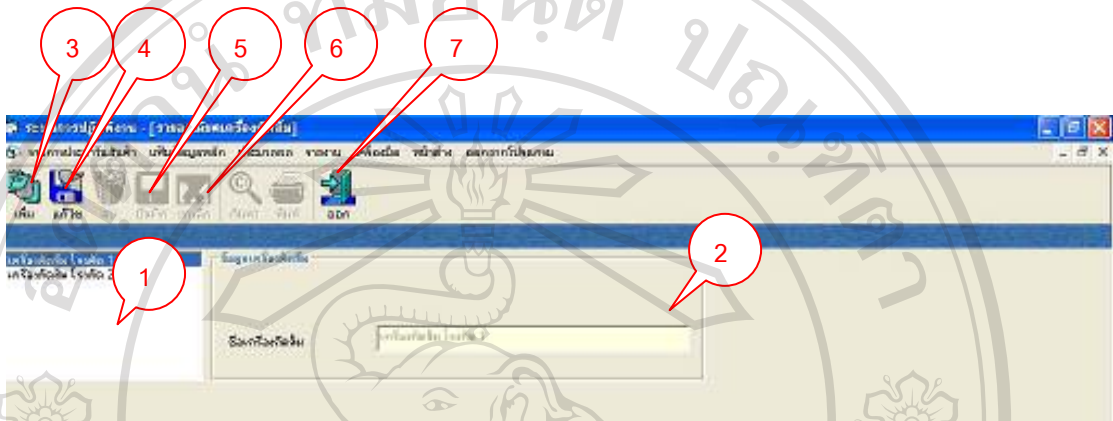
คำอธิบาย :

- หมายเลข 1 ลิสต์แสดงรายการหน่วยนับของสารเคมี
 - หมายเลข 2 ชื่อหน่วยนับสารเคมี (จำเป็นต้องมี)
- ซึ่งในปัจจุบัน สวนสัมมนาธร มีหน่วยนับที่ใช้เป็นประจำอยู่ 2 อย่าง
คือ กิโลกรัม และลิตร ซึ่งอาจมีการเพิ่มเติมได้ในอนาคต
- หมายเลข 3 เพิ่มข้อมูล
 - หมายเลข 4 แก้ไขข้อมูล
 - หมายเลข 5 บันทึกข้อมูล
 - หมายเลข 6 ยกเลิกการบันทึกข้อมูล

- หมายเลข 7 ออกจากหน้าจอปัจจุบัน
(การทำงานในส่วนของหมายเลข 3-7 จะคล้ายกับการทำงานของหน้าจออื่นๆ)

8.7 การบันทึกข้อมูลเครื่องคิดสั้ม

เลือกเมนู เพิ่มข้อมูลหลัก > บันทึกข้อมูลเครื่องคิดสั้ม



รูป 8.11 จอภาพบันทึกข้อมูลเครื่องคิดสั้ม

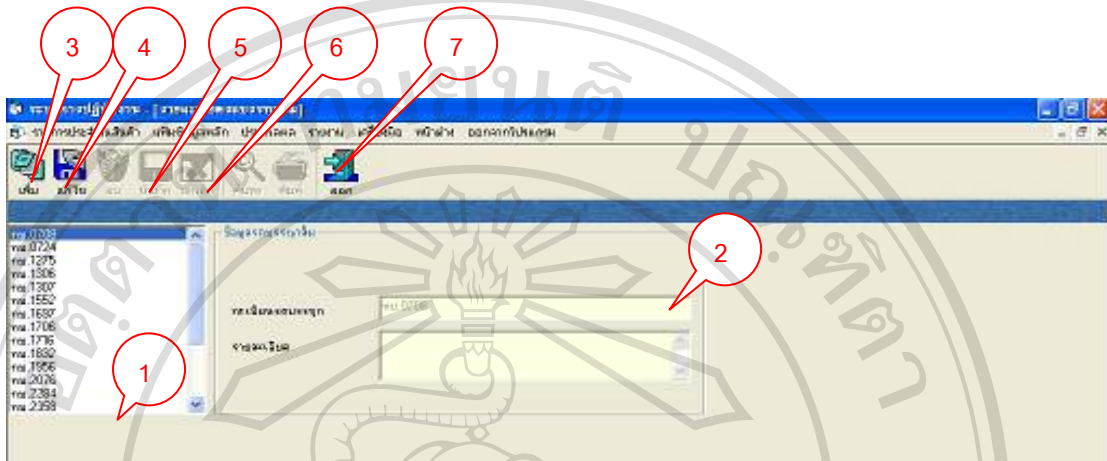
คำอธิบาย :

- หมายเลข 1 แสดงรายการเครื่องคิดสั้ม
- หมายเลข 2 ชื่อเรียกเครื่องคิดสั้ม (จำเป็นต้องมี)
- หมายเลข 3 เพิ่มข้อมูล
- หมายเลข 4 แก้ไขข้อมูล
- หมายเลข 5 บันทึกข้อมูล
- หมายเลข 6 ยกเลิกการบันทึกข้อมูล
- หมายเลข 7 ออกจากหน้าจอปัจจุบัน

(การทำงานในส่วนของหมายเลข 3-7 จะคล้ายกับการทำงานของหน้าจออื่นๆ)

8.8 การบันทึกข้อมูลรถบรรทุกส้ม

เลือกเมนู เพิ่มข้อมูลหลัก > บันทึกข้อมูลรถบรรทุกส้ม



รูป ก8.12 จอภาพบันทึกข้อมูลรถบรรทุกส้ม

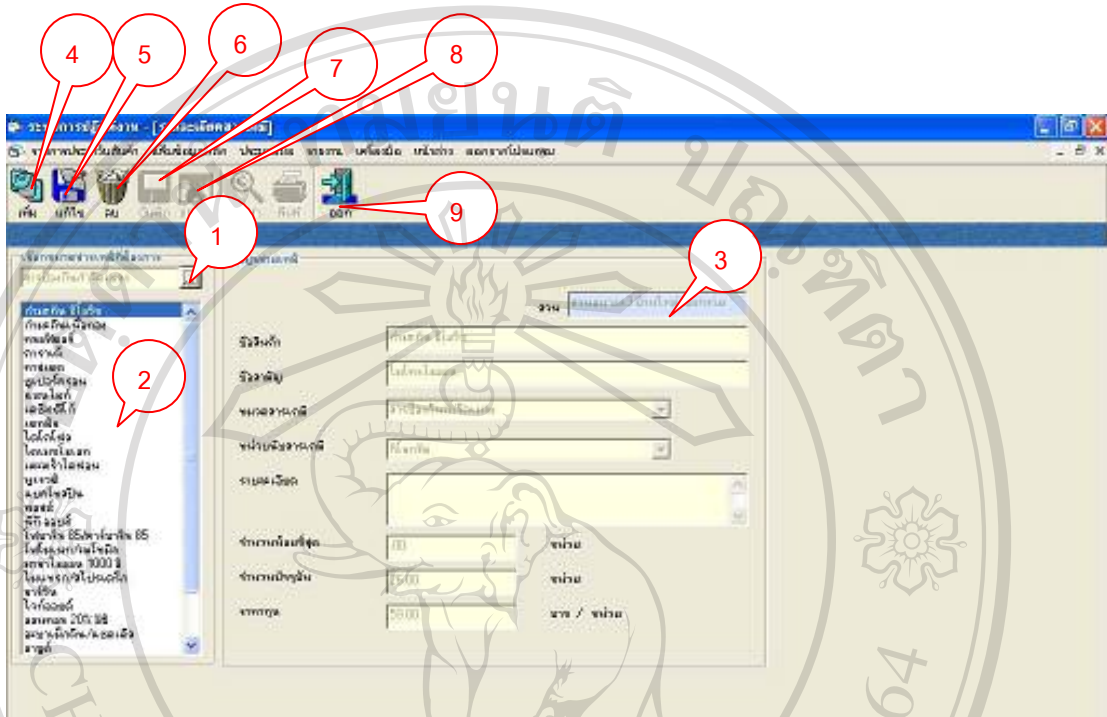
คำอธิบาย :

- หมายเลข 1 ลิสต์แสดงทะเบียนรถบรรทุกทั้งหมดที่มีในฐานข้อมูล
- หมายเลข 2 เป็นรายละเอียดของรถบรรทุกส้ม ซึ่งประกอบด้วยข้อมูลดังนี้
 - ทะเบียนรถบรรทุก (จำเป็นต้องมี)
 - รายละเอียดรถบรรทุก เช่น สี ยี่ห้อ ชนิดของรถบรรทุก
- หมายเลข 3 เพิ่มข้อมูล
- หมายเลข 4 แก้ไขข้อมูล
- หมายเลข 5 บันทึกข้อมูล
- หมายเลข 6 ยกเลิกการบันทึกข้อมูล
- หมายเลข 7 ออกจากหน้าจอปัจจุบัน

(การทำงานในส่วนของหมายเลข 3-7 จะคล้ายกับการทำงานของหน้าจออื่นๆ)

8.9 การบันทึกข้อมูลรายละเอียดสารเคมี

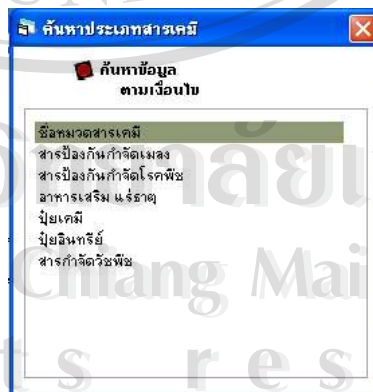
เลือกเมนู เพิ่มข้อมูลหลัก > บันทึกข้อมูลรายละเอียดสารเคมี



รูป ก8.13 จอภาพบันทึกข้อมูลรายละเอียดสารเคมี

คำอธิบาย :

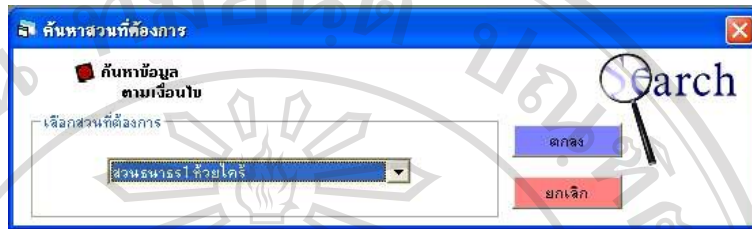
- หมายเลข 1 เลือกหมวดสารเคมีที่ต้องการ เมื่อคลิกที่ปุ่มสี่เหลี่ยมแล้วจะปรากฏหน้าจอแสดงรายการหมวดสารเคมีขึ้นมาให้เลือกดังรูป ก8.13 เมื่อทำการเลือกหมวดสารเคมีแล้ว จะปรากฏลิสต์ของชื่อสารเคมีในหมวดที่เลือกมาแสดงในลิสต์ หมายเลข 2 ต่อไป



รูป ก8.14 จอภาพแสดงรายการหมวดสารเคมีให้เลือก

- หมายเลข 2 ลิสต์แสดงรายการสารเคมีในหมวดหมายเลข 1 ทั้งหมด
- หมายเลข 3 เป็นรายละเอียดของสารเคมี ซึ่งประกอบด้วยข้อมูลดังนี้

- ส่วนปัจจุบันที่ทำการอยู่ ซึ่งหากเป็นส่วนที่ทำการลงทะเบียนเข้ามาแล้ว จะมีการกำหนดส่วนที่ทำการปฏิบัติงานโดยอัตโนมัติ แต่ถ้าเป็นสำนักงานใหญ่ จะต้องทำการเลือกส่วนที่ต้องการทำงานในปัจจุบันก่อนเข้าสู่หน้าจอรายละเอียดสารเคมีดังรูป ก8.15



รูป ก8.15 จอภาพแสดงการเลือกส่วนทำการของผู้ใช้งานในแผนกสำนักงานใหญ่

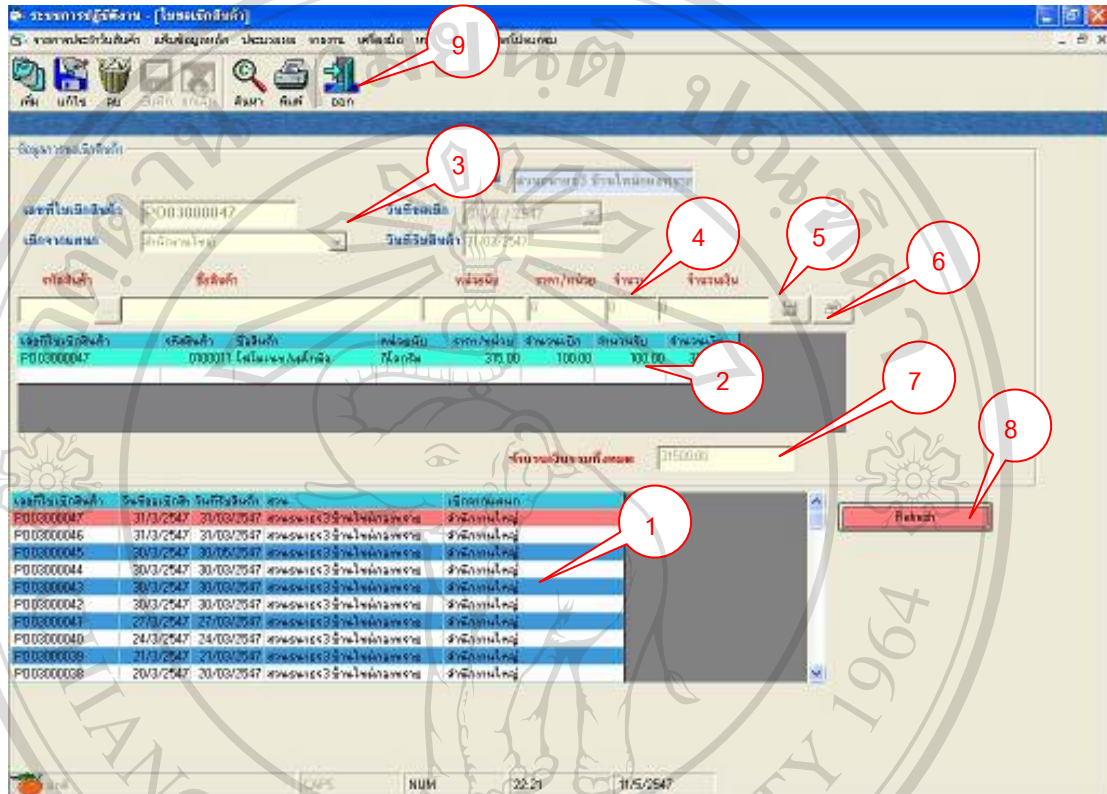
- ชื่อสารเคมี เป็นชื่อที่เรียกกันติดปาก โดยชาวบ้าน
- ชื่อสามัญ ชื่อสามัญ เป็นศัพท์เฉพาะที่ใช้เรียกสารเคมีของนักวิชาการ
- หมวดสารเคมีจะกำหนดให้อัตโนมัติโดยผลจากการเลือกในหมายเลข 1
- หน่วยนับสารเคมีสามารถคลิกเลือกได้ โดยอ้างอิงชื่อหน่วยนับจากฐานข้อมูล หน่วยนับสารเคมีที่ป้อนไว้แล้วล่วงหน้า
- จำนวนน้อยที่สุดของสารเคมีที่ควรทำการเบิก ซึ่งจะแตกต่างกันในแต่ละส่วน
- จำนวนสารเคมีที่มีอยู่ในปัจจุบัน จะมีจำนวนไม่เหมือนกันในแต่ละส่วนด้วย โปรแกรมจะแสดงให้อัตโนมัติ ไม่สามารถเพิ่ม หรือแก้ไขได้
- ราคาสินค้า ซึ่งส่วนมาจะเหมือนกัน อาจแตกต่างบ้างเกิดจากราคารับเข้าในหน้าจอรับสินค้าจากการขอเบิก ซึ่งเป็นข้อมูลที่แสดงโดยอัตโนมัติไม่สามารถป้อนเข้าไปได้

- หมายเลข 4 เพิ่มข้อมูล
- หมายเลข 5 แก้ไขข้อมูล
- หมายเลข 6 ลบข้อมูล เมื่อต้องการลบข้อมูลรายการสารเคมี ซึ่งจะทำให้การลบได้ก็ต่อเมื่อสารเคมีชนิดนั้นยังไม่มีการนำไปใช้งาน และ โปรแกรมจะถามคำยืนยันก่อนทำการลบเสมอ
- หมายเลข 7 บันทึกข้อมูล
- หมายเลข 8 ยกเลิกการบันทึกข้อมูล
- หมายเลข 9 ออกจากหน้าจอปัจจุบัน

9. การบันทึกรายการสินค้าประจำวัน

9.1 การบันทึกรายการขอเบิกสารเคมี

เลือกเมนู รายการประจำวันสินค้า > รายการขอเบิกสินค้า



รูป ก9.1 จอภาพรายการขอเบิกสารเคมี

คำอธิบาย :

- หมายเลข 1 ลิสต์แสดงรายการเบิกสารเคมีทั้งหมดที่ได้ทำการไปแล้ว เริ่มจากรายการสุดท้ายถอยหลังไปอีก 15 รายการ
- หมายเลข 2 ลิสต์แสดงรายการสินค้าในใบเบิกสินค้าที่ปฏิบัติงานในปัจจุบัน
- หมายเลข 3 รายการหลักของใบเบิกสินค้าที่ปฏิบัติงานในปัจจุบัน ประกอบด้วย
 - ส่วนที่ทำการปฏิบัติงาน หากเป็นแผนกสำนักงานใหญ่จะทำการเลือกส่วนก่อนเข้าสู่หน้าจอเบิกสารเคมี
 - เลขที่ใบเบิกสารเคมี จะขึ้นต้นด้วย POXXxxxxxx โดย


เลขที่ใบเบิกสินค้า PO03000047


PO จะแสดงถึงใบเบิกสารเคมี

XX แสดงถึงหมายเลขรหัสสวน 2 หลัก

xxxxxx แสดงถึง จำนวนนับของใบเบิกสารเคมี โดยเริ่มนับจาก 000001, 000002, 000003, ... เรื่อยไป

- วันที่เบิกสินค้า โปรแกรมจะกำหนดวันที่ปัจจุบันให้ สามารถเปลี่ยนได้
- เบิกจากแผนก เป็นชื่อของผู้จัดส่งสินค้า สามารถเลือกได้จากรายชื่อที่มีอยู่
- วันที่รับสินค้าจะกำหนดอัตโนมัติเมื่อมีการรับสินค้าแล้ว

- หมายเลข 4 รายการสินค้าที่ต้องการเพิ่ม หรือแก้ไข
 - กรณีเพิ่มข้อมูลสามารถเลือกรายการสินค้าได้โดยกดปุ่ม  จากนั้นโปรแกรมจะแสดงรายการสินค้ามาให้เลือกดังรูป ก9.1 เมื่อเลือกรายการสินค้าที่ต้องการทำการแล้ว ข้อมูลสินค้าก็จะแสดงในช่องต่างๆ มีรายละเอียดดังนี้

รหัสสินค้า : สามารถป้อน หรือกดปุ่ม  เลือกรายการสินค้าได้

ชื่อสินค้า : เมื่อเลือกรหัสสินค้าแล้ว ชื่อสินค้าจะปรากฏขึ้นอัตโนมัติ

หน่วยนับ : แสดงอัตโนมัติเช่นเดียวกับชื่อสินค้าเมื่อทำการเลือกรหัสสินค้าแล้ว

ราคาต่อหน่วย : ราคาต่อหน่วยจะนำราคาเดิมที่มีอยู่ในฐานข้อมูลมาแสดง

แต่สามารถเปลี่ยนแปลงได้หากต้องการ

จำนวน : จำนวนสินค้าสามารถป้อนได้

จำนวนเงิน : เป็นการคำนวณจาก การนำราคาต่อหน่วย คูณกับจำนวนสินค้า จะแสดงโดยอัตโนมัติ

เมื่อกรอกข้อมูลรายการสินค้าครบถ้วนแล้ว ก็ให้กดปุ่ม  เพื่อทำการบันทึก

ข้อมูลรายการสินค้าลงในลิสต์หมายเลข 2 หากป้อนข้อมูลไม่ครบ โปรแกรมจะแสดง

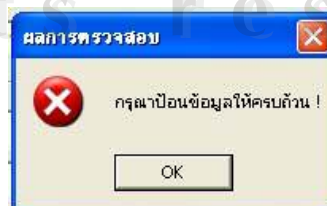
ข้อความเตือนดังรูป ก9.2 แต่หากไม่มีข้อผิดพลาดโปรแกรมก็จะบันทึกข้อมูลรายการสินค้านั้น

นั้นเพิ่มเข้าไปในลิสต์ หมายเลข 2 หากต้องการทำการแก้ไขระหว่างกรอกเพิ่ม ก็สามารถ

ดับเบิลคลิกตรงรายการสินค้าที่ต้องการแก้ไขได้ รายการสินค้านั้นจะถูกย้ายจากลิสต์

หมายเลข 2 เข้ามายังหมายเลข 4 เพื่อให้ทำการแก้ไขต่อไป หากกดปุ่ม  โปรแกรมก็

จะทำการลบรายการสินค้าในหมายเลข 4 ออกจากหน้าจอไม่สามารถเรียกกลับคืนมาได้อีก ดังนั้น โปรแกรมจะมีการถามคำยืนยันก่อนลบเสมอ






รูป ก9.2 จอภาพแสดงข้อความเตือนหากบันทึกรายการสินค้าไม่ครบ

- กรณีแก้ไขข้อมูล ให้ทำการดับเบิ้ลคลิกรายการสินค้าที่ต้องการแก้ไขในลิสต์หมายเลข 2 หลังจากทีกดปุ่มแก้ไขในหมายเลข 9 ปุ่มเมนูบาร์แล้ว ข้อมูลก็จะถูกย้ายจากลิสต์หมายเลข 2 มาอยู่ในรายการข้อมูลสินค้าเพื่อให้ทำการแก้ไข เมื่อแก้ไขเสร็จก็ให้กดปุ่ม



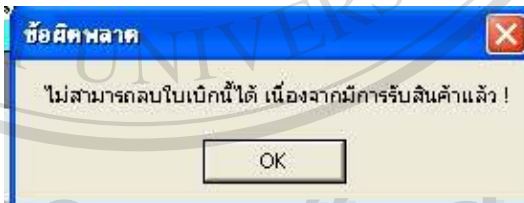
ต่อไป

- หมายเลข 5 ปุ่ม  เพิ่มรายการสินค้า
- หมายเลข 6 ปุ่ม  ลบรายการสินค้า
- หมายเลข 7 เป็นยอดรวมราคาสินค้าทั้งหมด โปรแกรมจะคำนวณอัตโนมัติ หากมีการเพิ่มรายการสินค้าเข้าสู่ลิสต์หมายเลข 2 แล้ว
- หมายเลข 8 เป็นปุ่มค้นหารายการเบิกสินค้าจำนวน 15 รายการค้นหา กรณียังค้นหาข้อมูลแล้ว ลิสต์หมายเลข 1 แสดงเฉพาะรายการที่ค้นหาเท่านั้น จึงกดปุ่ม 
- หมายเลข 9 เมนูบาร์ ประกอบด้วย

ปุ่มเพิ่มข้อมูล

ปุ่มแก้ไขข้อมูลปัจจุบัน

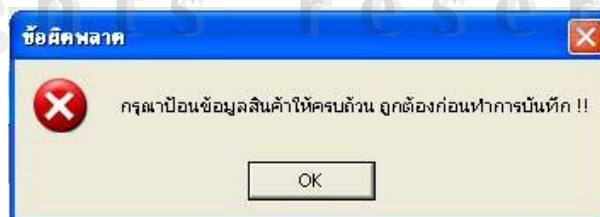
ปุ่มลบข้อมูลปัจจุบัน ซึ่งจะทำการลบได้หากรายการสินค้าของใบเบิกยังไม่มีกรรับสินค้าเข้ามาเท่านั้น หากเกิดข้อผิดพลาด โปรแกรมจะแสดงข้อความเตือนดังรูป ก9.1.2 โปรแกรมจะแสดงคำยืนยันในการลบข้อมูลใบเบิกสินค้า ก่อนทำการลบข้อมูลทุกครั้ง



รูป ก9.3 จอภาพแสดงคำเตือนหากเกิดข้อผิดพลาดในการลบข้อมูล

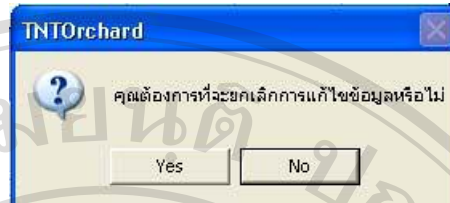
ปัจจุบันที่ข้อมูลปัจจุบัน หลังจากกดปุ่มเพิ่ม หรือแก้ไขแล้ว หากป้อนข้อมูลไม่

ครบถ้วน โปรแกรมจะแสดงข้อความเตือนดังรูป ก9.4 และหากไม่มีข้อผิดพลาดใด โปรแกรมก็จะแสดงคำยืนยันการบันทึกก่อนทำการบันทึกลงฐานข้อมูลเสมอ

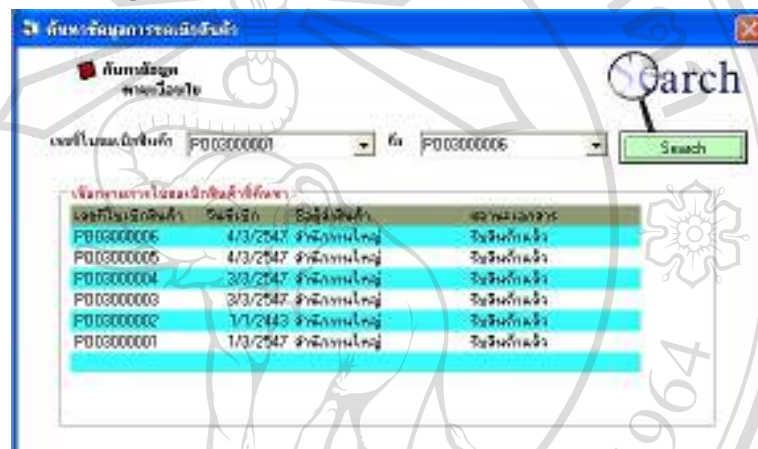


รูป ก9.4 จอภาพแสดงข้อความผิดพลาดในการป้อนใบเบิกสารเคมี

ปุ่มยกเลิกการบันทึกข้อมูลปัจจุบัน เมื่อกดปุ่มเพิ่ม หรือแก้ไข โปรแกรมจะแสดงข้อความยืนยันการยกเลิกการเพิ่ม หรือแก้ไขใบเบิกสินค้าก่อนทำการยกเลิก ดังรูป ก9.5



รูป ก9.5 จอภาพแสดงข้อความยืนยันการยกเลิก
ปุ่มค้นหาข้อมูลใบเบิกสินค้า ค้นหาตามเลขที่ใบเบิก ดังรูป ก9.6



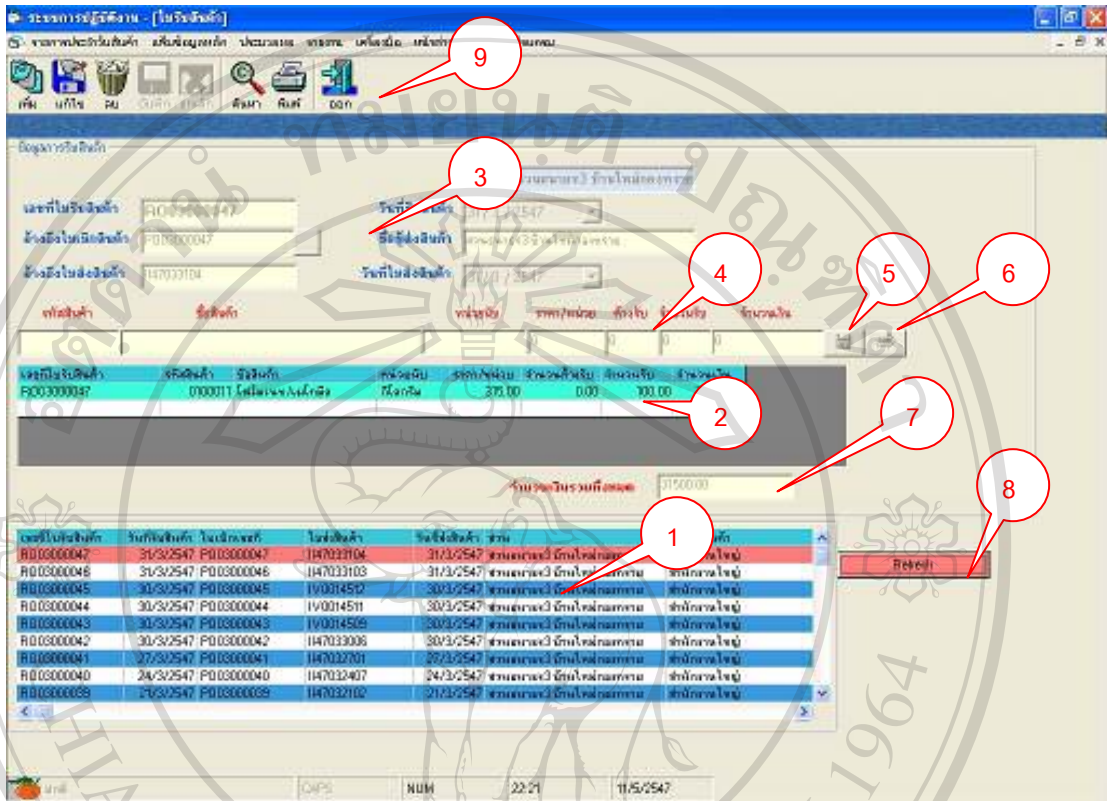
รูป ก9.6 จอภาพรายการค้นหาข้อมูลใบเบิกสารเคมี
พิมพ์เอกสาร ก็จะทำการพิมพ์เอกสารการขอเบิกดังรูป ก9.7

หมายเลขใบเบิกสินค้า : PO03000047	ส่วน : ส่วนธนาคาร3 บ้านใหม่ทองทราย				
เบิกจาก : สำนักงานใหญ่	วันที่เบิกสินค้า : 31 มีนาคม 2547				
	วันรับสินค้า : 31/03/2547				
รายการสินค้า					
รหัสสินค้า	ชื่อสินค้า	หน่วยนับ	ราคา	จำนวน	รวมเป็นเงิน
0100011	ไฟโซลาร์/เมโทรซิส	กิโลกรัม	315.00	100.00	31,500.00
(สามารถพิมพ์หน้าพร้อมบาทส่วน)					รวมเป็นเงิน : 31,500.00 บาท
					ลงชื่อผู้เบิก : _____

รูป ก9.7 เอกสารขอเบิกสารเคมี

9.2 การบันทึกรายการรับสารเคมีจากการเบิก


เลือกเมนู รายการประจำวันสินค้า > รายการรับสินค้า

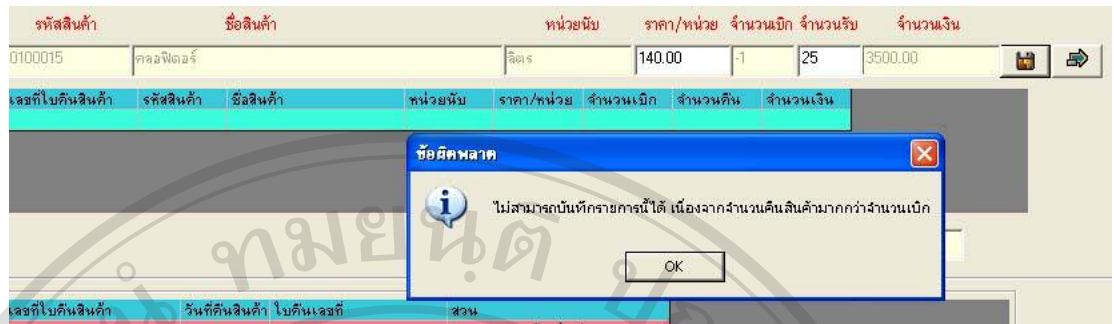


รูป ก9.8 จอภาพรายการรับสารเคมีจากการเบิก

คำอธิบาย :

รายการรับสารเคมีจากการขอเบิกไปแล้วในขั้นตอนที่ ก9.1 จะปฏิบัติคล้ายกับการทำงานของรายการขอเบิกสินค้า แต่จะมีข้อแตกต่างดังต่อไปนี้

- รายการรับสินค้าจะอ้างอิงถึงใบเบิกสินค้าที่ได้ทำรายการไปแล้วก่อนหน้านี้เท่านั้น ไม่สามารถป้อนขึ้นเองได้ ต้องทำการการเลือกใบเบิกสินค้าโดยกดปุ่ม  ข้างข้อความอ้างอิงถึงใบเบิกสินค้า แล้วโปรแกรมจะแสดงหน้าจอใบเบิกสินค้าทั้งหมดที่ยังไม่มีการรับสินค้า หรือยังรับสินค้าไม่เรียบร้อยขึ้นมาแสดงให้เลือก
- เมื่อเลือกใบเบิกสินค้าที่ต้องการอ้างอิงแล้ว โปรแกรมจะแสดงรายการสินค้าที่เบิกทั้งหมดในลิสต์รายการสินค้า สามารถเลือกขึ้นมาป้อนจำนวนรับได้ โดยการดับเบิลคลิกรายการสินค้าที่ต้องการ เมื่อป้อนจำนวนรับแล้ว หากป้อนจำนวนรับเกินกว่าจำนวนเบิกจะปรากฏข้อความเตือนดังรูป ก9.9 ต้องกลับมาแก้ไขข้อมูลจำนวนรับสินค้าใหม่อีกครั้งจึงจะบันทึกได้



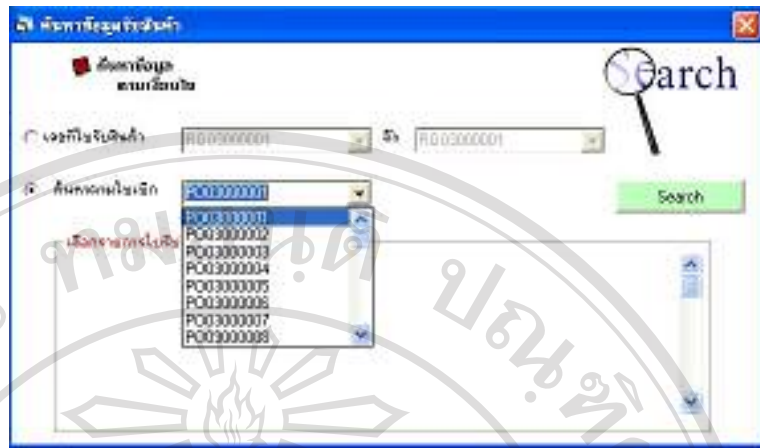
รูป 9.9 จอภาพแสดงข้อความเตือนหากจำนวนรับมากกว่าจำนวนค้างรับ

- ก่อนทำการกดปุ่มบันทึกในเมนูบาร์ ควรตรวจสอบว่าได้กรอกข้อมูลครบถ้วนหรือไม่ โดยเฉพาะการเลือกใบเบิกสินค้า ซึ่งจะช่วยให้แสดงชื่อผู้ส่งสินค้าโดยอัตโนมัติ
- สามารถอธิบายรายการใบรับสินค้าได้ดังต่อไปนี้

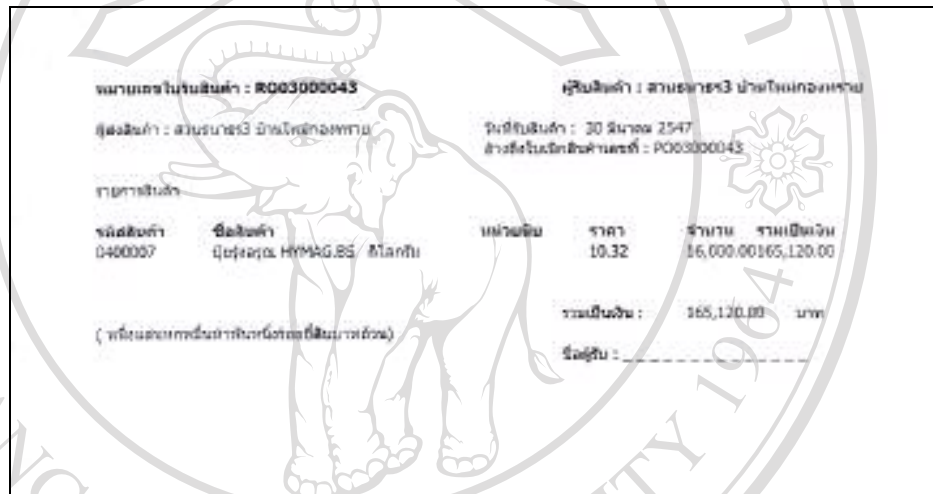
- ส่วนที่ทำการปัจจุบัน
- เลขที่ใบรับสินค้า ROXXxxxxxx เลขที่ใบรับสินค้า RO03000047
- วันที่รับสินค้า ซึ่งจะแสดงวันที่ปัจจุบัน สามารถเปลี่ยนแปลงได้ เมื่อทำการบันทึกข้อมูลแล้ว วันที่รับสินค้าจะถูกป้อนเข้าไปในฐานข้อมูลใบเบิกสินค้าด้วย
- อ้างถึงใบเบิกสินค้า เป็นเลขที่ใบเบิกสินค้าที่อ้างถึง (ต้องมี)
- ชื่อผู้ส่งสินค้า จะแสดงอัตโนมัติโดยอ้างถึงชื่อผู้ส่งในฐานข้อมูลใบเบิกสินค้า
- อ้างถึงใบส่งสินค้าของผู้ส่งสินค้า เพื่อใช้ในการสืบค้นภายหลัง
- วันที่ในใบส่งสินค้าของผู้ซื้อ

รายการสินค้า

- รหัสสินค้า จะแสดงอัตโนมัติหากดับเบิลคลิกที่ลิสต์รายการสินค้า
- ชื่อสินค้า แสดงอัตโนมัติเช่นกัน
- หน่วยนับ (อัตโนมัติ)
- ราคาต่อหน่วย แสดงตามราคาเบิก แต่สามารถแก้ไขได้
- จำนวนค้างรับ จำนวนสินค้าค้างรับ
- จำนวนสินค้ารับ จำนวนสินค้าที่รับในปัจจุบัน จะมากกว่าจำนวนค้างรับไม่ได้ หากจำนวนสินค้ารับเท่ากับจำนวนค้างรับแล้ว เมื่อทำการบันทึกแล้วรายการสินค้านี้ก็จะไม่สามารถแก้ไขได้อีกต่อไป เช่นเดียวกับใบรับสินค้า และใบเบิกสินค้าที่มีการรับสินค้าครบถ้วนแล้ว ก็จะไม่สามารถทำการแก้ไขได้อีกต่อไป
- จำนวนเงิน เป็นการคำนวณจากการนำจำนวนรับ คูณด้วยราคาต่อหน่วย
- จำนวนเงินรวมทั้งหมดของใบรับสินค้านี้



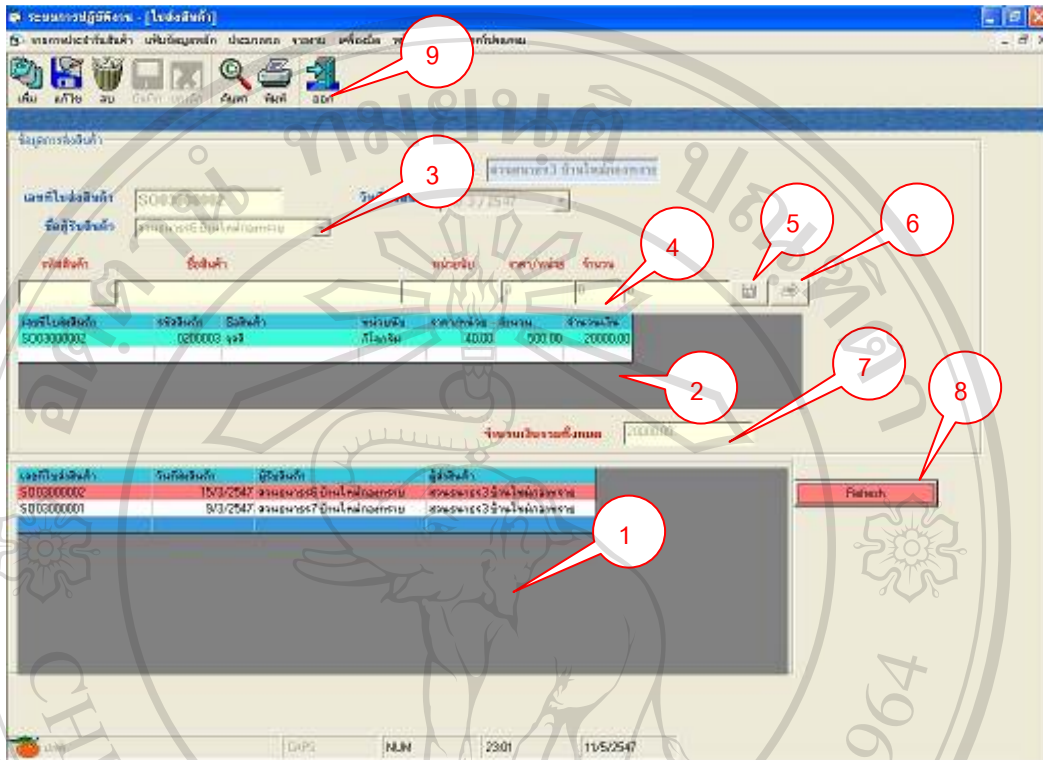
รูป 9.10 การค้นหารายการรับสินค้าจากการเบิก



รูป 9.11 เอกสารการรับสินค้าจากการเบิก

9.3 การบันทึกรายการนำส่งสารเคมี

เลือกเมนู รายการประจำวันสินค้า > รายการส่งสินค้า



รูป ก9.12 จอภาพรายการนำส่งสารเคมี

คำอธิบาย :

การทำงานในหมายเลขอื่นๆ ก็จะคล้ายกับการทำงานในหน้าจอบันทึกข้อมูลประจำวันสินค้า สำหรับการบันทึกรายการนำส่งสินค้าไปยังสำนักงานใหญ่ หรือสวนอื่น ใช้ในกรณีเมื่อต้องการจำหน่ายสารเคมีที่ไม่มีให้นำมาใช้เป็นเวลานานคืนให้กับสำนักงานใหญ่ เพื่อที่จะได้แจกจ่ายแก่สวนอื่นที่ต้องการต่อไป หรือส่งสารเคมีไปยังสวนอื่นใกล้เคียง เพื่อสะดวกต่อการขนส่ง หรือไม่มีรายการสารเคมีที่ต้องการในคลังสำนักงานใหญ่ แต่จำเป็นต้องรีบใช้ จึงต้องขอเบิกจากสวนอื่นที่มีสารเคมีที่ต้องการก่อน

รายละเอียดในใบนำส่งสารเคมีนั้น ประกอบด้วยข้อมูลดังนี้

- ส่วนที่ทำรายการ
- เลขที่ใบนำส่งสารเคมี
- วันที่ส่ง
- ชื่อผู้รับ

รายการสินค้า

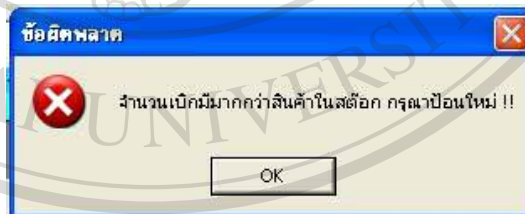
- รหัสสินค้า (เลือกได้)

- ชื่อสินค้า (แสดงอัตโนมัติเมื่อเลือกรายการสินค้าจากรหัสสินค้าแล้ว)
- หน่วยนับ (แสดงอัตโนมัติ)
- ราคาต่อหน่วย (แสดงอัตโนมัติ แต่สามารถแก้ไขได้)
- จำนวน (ต้องไม่มากกว่าจำนวนในคลังสินค้า)
- จำนวนเงิน ผลคูณระหว่างจำนวน กับราคาต่อหน่วย
- จำนวนเงินรวมทั้งหมด เป็นผลรวมของจำนวนเงิน

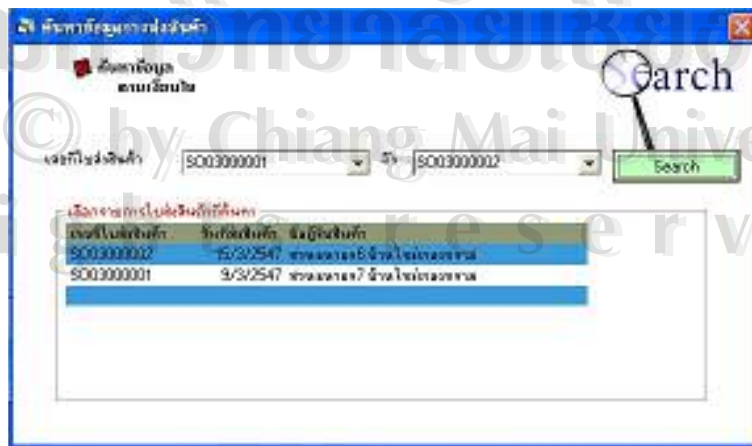
ในการนำส่งสารเคมีนั้น จะมีรายการสารเคมีแสดงให้เห็นเฉพาะสารเคมีที่มีจำนวนสินค้าเท่านั้นดังรูป ก9.13 และจะไม่สามารถป้อนจำนวนสารเคมีเพื่อส่งออกมากกว่าจำนวนสารเคมีที่มีเหลืออยู่ในคลังสินค้าไม่ได้ โปรแกรมจะตรวจสอบ และแสดงข้อความเตือนดังรูป ก9.14



รูป ก9.13 จอภาพรายการสินค้าสำหรับเลือก



รูป ก9.14 ข้อความเตือนเมื่อป้อนจำนวนสินค้าออกมากกว่าจำนวนในคลังสินค้า



รูป 9.15 การค้นหารายการนำส่งสินค้า

หมายเลขใบส่งสินค้า : 5003000002 ส่วน : ส่วนธนาคาร3 บ้านใหม่ทองทราย

ผู้รับสินค้า : ส่วนธนาคาร6 บ้านใหม่ทองทราย วันที่ส่งสินค้า : 15 มีนาคม 2547

รายการสินค้า

รหัสสินค้า	ชื่อสินค้า	หน่วย	ราคา	จำนวน	รวมเป็นเงิน	
0200003	ทุเรียน	กิโลกรัม	40.00	500.00	00.00	
รวมเป็นเงิน :					20,000.00	บาท

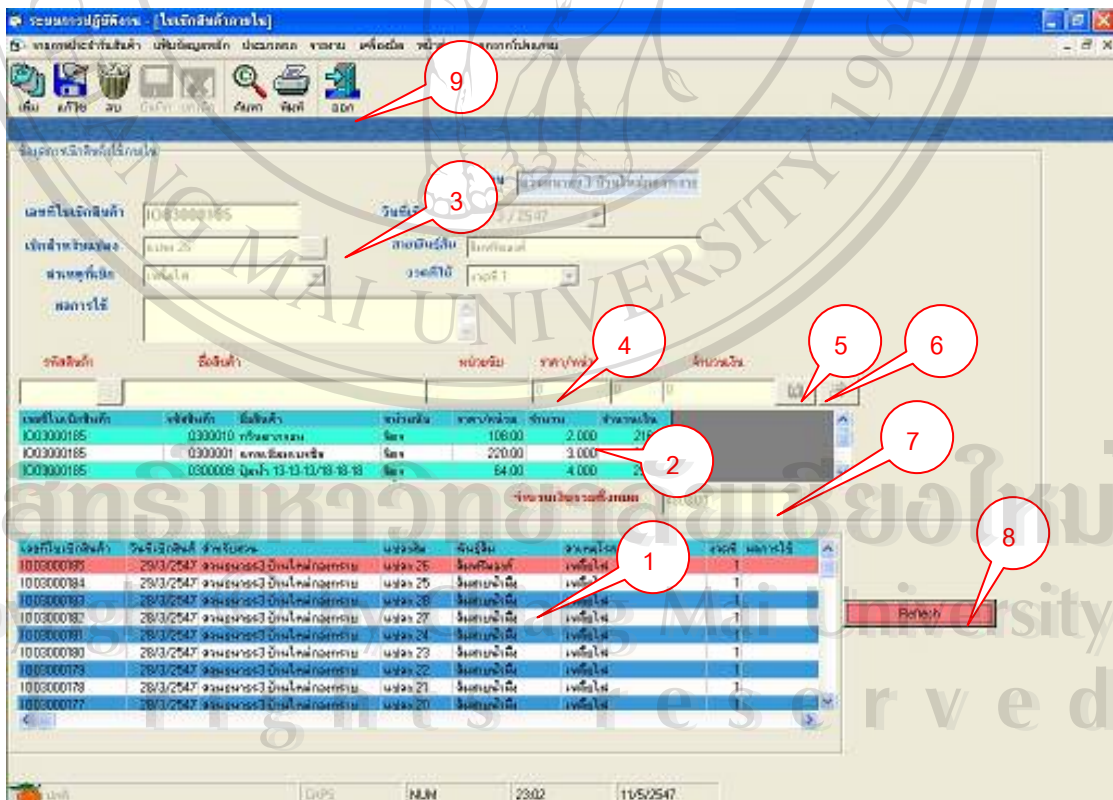
(ส่งต่อให้ธนาคาร)

ลงชื่อผู้ส่งสินค้า : _____

รูป 9.16 เอกสารการนำส่งสินค้าไปยังผู้รับ

9.4 การบันทึกรายการจ่ายสินค้าเพื่อใช้ภายใน


เลือกเมนู รายการประจำวันสินค้า > รายการจ่ายสินค้าใช้ภายใน

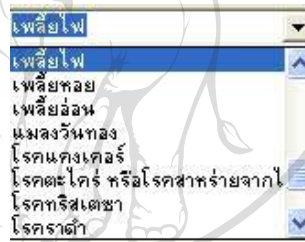


รูป 9.17 จอภาพรายการจ่ายสินค้าเพื่อใช้ภายใน

คำอธิบาย :

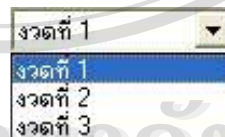
การบันทึกรายการจ่ายสารเคมีเพื่อใช้ภายในจะเป็นส่วนที่มีรายละเอียดมากที่สุดซึ่งประกอบด้วยข้อมูลดังนี้

- ส่วนที่ทำรายการเบิกสินค้าใช้ภายใน
- เลขที่ใบเบิกสินค้าใช้ภายใน 
- วันที่เบิกสินค้าใช้ภายใน
- เบิกสำหรับแปลงสัมที่เท่าไร? เมื่อทำการเลือกแปลงสัมแล้ว ก็จะแสดงรายชื่อสัมที่ปลูกอัตโนมัติ
- สัมที่ปลูกในแปลงสัมนั้น
- ลักษณะสัม เช่น สัมร่วง ต้นโทรม หลุดมือ เป็นต้น
- สาเหตุที่เบิก สาเหตุเพราะอะไรจึงเบิกสารเคมีไปใช้ เช่น เพื่อกำจัดแมลงเพลี้ย หรือ บำรุงรักษา เป็นต้น



รูป 9.18 รายการสาเหตุการเบิกสารเคมีจากฐานข้อมูล โรค และแมลง

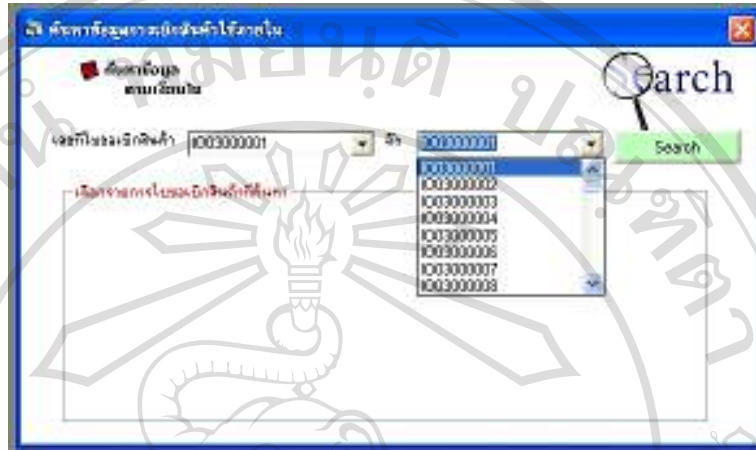
- งวดที่ใช้ หมายถึงภายในเดือนนี้ใช้สารเคมีชนิดนี้ กับแปลงสัมเดิม และสาเหตุเดิมครั้งที่เท่าไร เพราะบางที่อาจเกิดจากส่วนผสมที่น้อยเกินไปจึงต้องใช้ซ้ำอีกครั้ง



รูป 9.19 งวดการใช้สารเคมี

- ผลการใช้สารเคมี
- รายการสินค้า
 - รหัสสินค้า (เลือกได้)
 - ชื่อสินค้า (แสดงอัตโนมัติเมื่อเลือกรายการสินค้าจากรหัสสินค้าแล้ว)
 - หน่วยนับ (แสดงอัตโนมัติ)
 - ราคาต่อหน่วย (แสดงอัตโนมัติ แต่สามารถแก้ไขได้)

- จำนวนเบิก (ต้องไม่มากกว่าจำนวนในคลังสินค้า)
- จำนวนเงิน ผลคูณระหว่างจำนวน กับราคาต่อหน่วย
- จำนวนเงินรวมทั้งหมด เป็นผลรวมของจำนวนเงิน



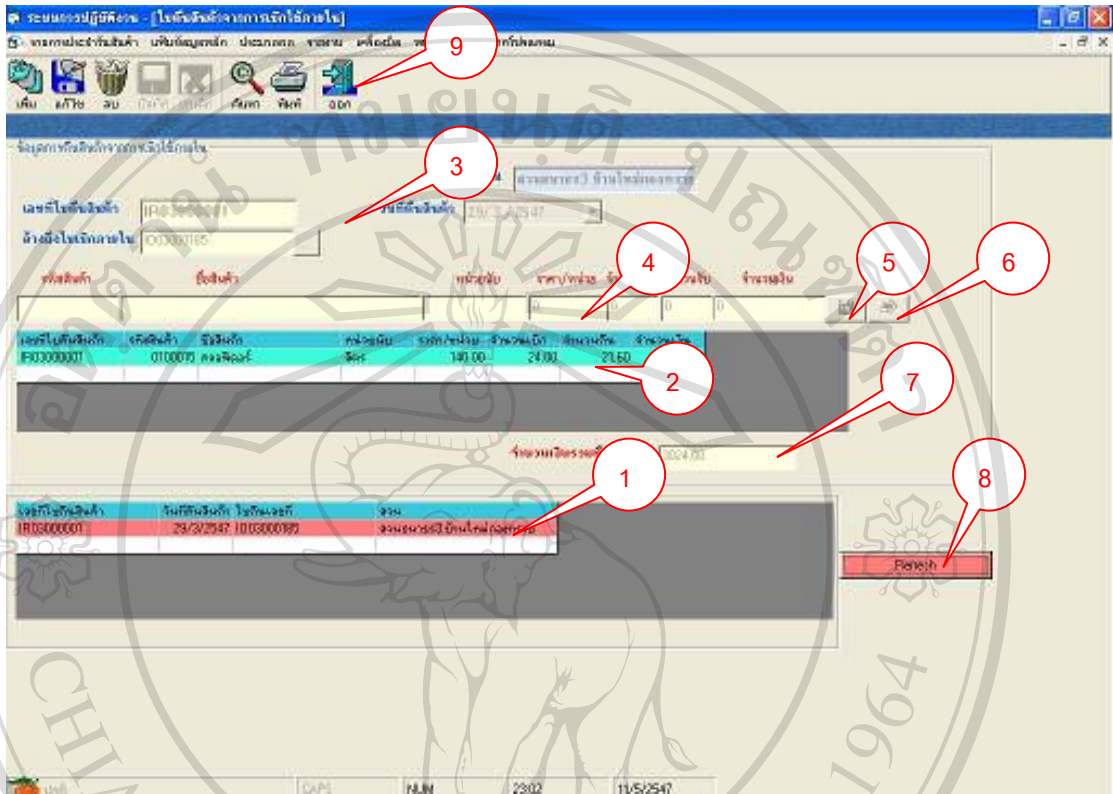
รูป 9.20 ค้นหารายการเบิกสารเคมีใช้ภายใน

หมายเลขใบเบิกสารเคมี : IO03000185		ส่วน : ส่วนอาคาร3 บ้านใหม่คลองทราย			
ใช้กับ : แปลง 26 สหกรณ์องค์ สาขาการไร่ : เหลือไฟ ชาติที่ 1		วันที่เบิกสารเคมี : 29 มีนาคม 2547			
รายการสินค้า					
รหัสสารเคมี	ชื่อสารเคมี	หน่วยนับ	ราคา	จำนวน	รวมเป็นเงิน
0300010	พื้บสารกลน	ลิตร	108.00	02.00	00.00
0300001	แคลเซียมเบรซึล	ลิตร	220.00	03.00	00.00
0300009	ปุ้บไม้ 13-13-13/18-18-18	ลิตร	64.00	04.00	00.00
0300054	ปุ้บเบสิค 46-0-0	กิโลกรัม	35.00	04.00	00.00
0300004	ฟัคเชลล์/แอลกริเวส 600 สารจับใบ	ลิตร	190.00	00.90	00.00
0100015	คอลลอยด์	ลิตร	140.00	24.00	00.00
				รวมเป็นเงิน :	4,803.00 บาท
(สั้บงเบิกจ่ายสารเบิก)				ลงชื่อผู้เบิกสารเคมี :	_____

รูป 9.21 เอกสารการเบิกสารเคมีใช้ภายใน

9.5 การบันทึกรายการค้ำคืนสินค้าจากการเบิกใช้ภายใน

เลือกเมนู รายการประจำวันสินค้า > รายการค้ำคืนสินค้าจากการจ่ายภายใน



รูป ก9.22 จอภาพรายการค้ำคืนสินค้าจากการเบิกใช้ภายใน

คำอธิบาย :

การบันทึกรายการค้ำคืนสินค้าจากการเบิกใช้ภายใน จะแตกต่างจากหน้าจออื่นตรงที่ ต้องทำการเลือกรายการเบิกสินค้าภายในที่ต้องการคืนก่อนเสมอ ไม่สามารถกำหนดรายการค้ำคืนสินค้าขึ้นเองได้ ดังนั้นจะไม่สามารถเลือกรหัสสินค้าได้เหมือนหน้าจออื่นๆ แต่ต้องดับเบิลคลิกรายการสินค้าที่ต้องการคืนขึ้นมาป้อนจำนวนคืนเท่านั้น จึงจะสามารถทำรายการได้

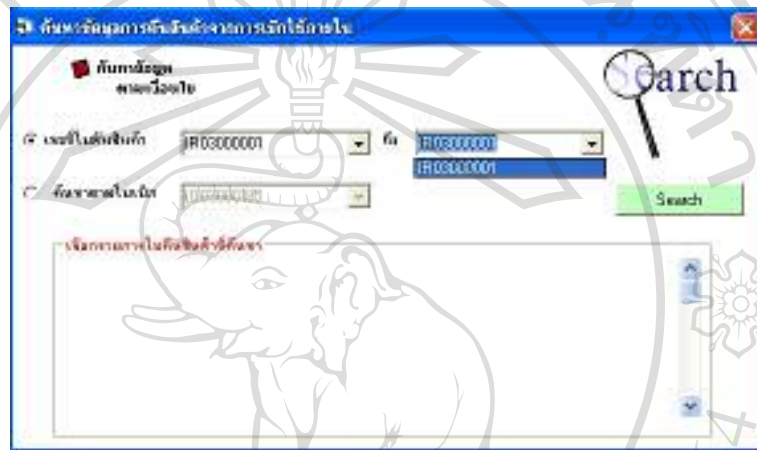
ประกอบด้วยรายการ ดังต่อไปนี้

- ส่วนที่ทำรายการค้ำคืนสินค้าจากการเบิกสินค้าใช้ภายใน
- เลขที่ใบค้ำคืนสินค้าจากเบิกสินค้าใช้ภายใน เลขที่ใบรับสินค้า RO03000047
- วันที่คืนสินค้า
- อ้างถึงใบเบิกเลขที่ ต้องทำการเลือกเพื่อทำรายการสินค้าต่อไป

รายการสินค้า

- รหัสสินค้า (เลือกไม่ได้ ต้องดับเบิลคลิกจาก ลิสต์รายการสินค้าเท่านั้น)
- ชื่อสินค้า (แสดงอัตโนมัติเมื่อเลือกรายการสินค้าจากรหัสสินค้าแล้ว)

- หน่วยนับ (แสดงอัตโนมัติ)
- ราคาต่อหน่วย (แสดงอัตโนมัติ)
- จำนวนเบิก (แสดงอัตโนมัติ)
- จำนวนรับคืน (ต้องไม่มากกว่าจำนวนเบิก)
- จำนวนเงิน ผลคูณระหว่างจำนวนรับคืน กับราคาต่อหน่วย
- จำนวนเงินรวมทั้งหมด เป็นผลรวมของจำนวนเงิน



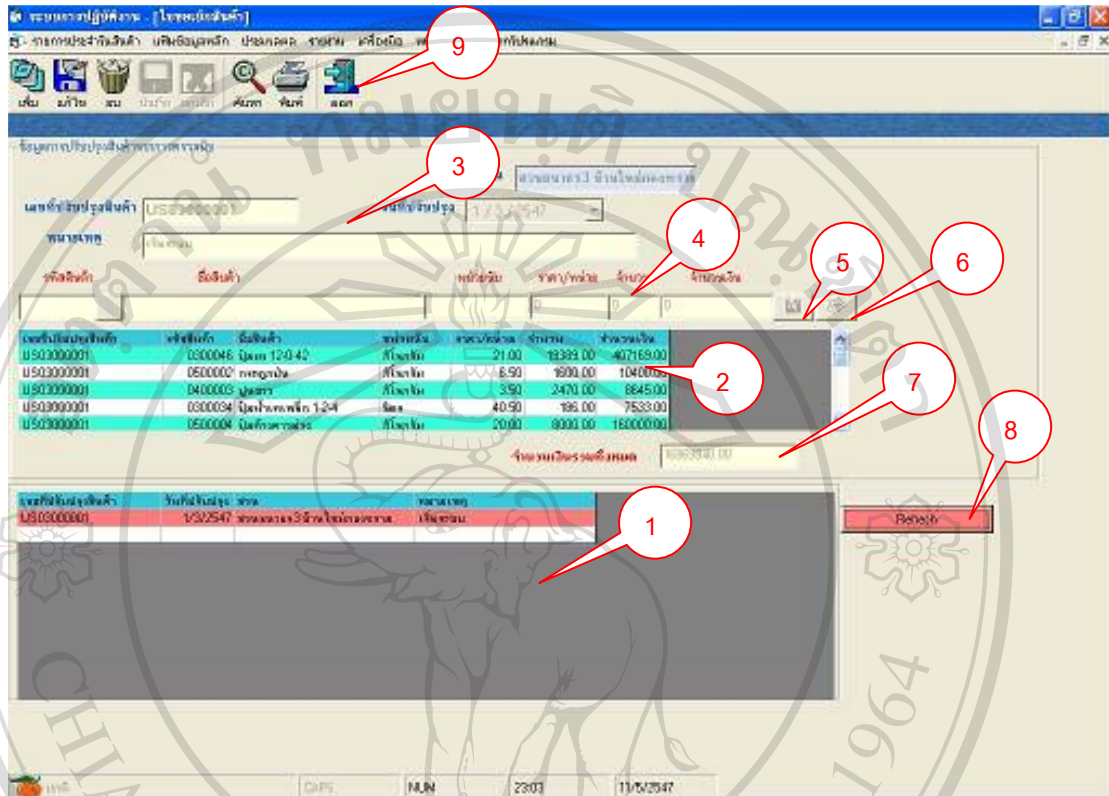
รูป ก9.23 ค้นหารายการที่ดินรับคืนจากการเบิกสารเคมีใช้ภายใน

หมายเลขใบคืนสินค้า : IR03000001		สถาน : สวนสาขา 3 บ้านใหม่ทองทราย			
อ้างถึงใบเบิกสินค้าภายในเลขที่ : J003000185		วันที่คืนสินค้า : 29 มีนาคม 2547			
รายการสินค้า					
รหัสสินค้า	ชื่อสินค้า	หน่วยนับ	ราคา	จำนวน	รวมเป็นเงิน
0100015	คลอพิคอส	ลิตร	140.00	21.60	3,024.00
(สลากพันยี่สิบห้าบาทถ้วน)				รวมเป็นเงิน :	3,024.00 บาท
				เลขที่ลดคืนสารเคมี :

รูป ก9.24 เอกสารการคืนสินค้าจากการเบิกสารเคมีใช้ภายใน

9.6 การบันทึกรายการปรับปรุงสินค้าจากการตรวจนับ

เลือกเมนู รายการประจำวันสินค้า > รายการปรับปรุงสินค้าจากการตรวจนับ



รูป ก9.25 จอภาพรายการปรับปรุงสินค้าจากการตรวจนับ

คำอธิบาย :

รายการปรับปรุงสินค้าจากการตรวจนับ ไม่ควรทำบ่อยครั้ง เพราะแสดงถึงความผิดพลาดในการทำงานเกี่ยวกับจำนวนสินค้าในคลัง จะทำเมื่อเริ่มต้นระบบ โดยทำการบันทึกสินค้าเข้ามาเบื้องต้น ก่อนดำเนินงานต่อไปตามระบบ หรือกรณีตรวจนับสินค้าประจำเดือนแล้วพบว่าสินค้าสูญหายไปจำนวนที่ยอมรับได้ เนื่องจากเกิดจากการตรวจวัดสารเคมี ซึ่งอาจคลาดเคลื่อนเล็กน้อย การปรับปรุงรายการสินค้าจะสามารถทำการบันทึกสินค้าได้ทุกรายการ

ประกอบด้วยรายการ ดังต่อไปนี้

- ส่วนที่ทำการปรับปรุงสินค้าจากการตรวจนับ
- เลขที่ใบปรับปรุงสินค้า
- วันที่ปรับปรุง
- หมายเหตุการปรับปรุง เนื่องจากการตรวจนับ หรือเริ่มระบบใหม่

รายการสินค้า

- รหัสสินค้า (เลือกได้)



รูป ก9.26 ค้นหารายการสินค้าที่ต้องการปรับปรุง

- ชื่อสินค้า (แสดงอัตโนมัติเมื่อเลือกรายการสินค้าจากรหัสสินค้าแล้ว)
- หน่วยนับ (แสดงอัตโนมัติ)
- ราคาต่อหน่วย (แสดงอัตโนมัติ สามารถเปลี่ยนแปลงได้)
- จำนวนปรับปรุง (+ หรือ - ไม่เต็ม คือเพิ่มจำนวนสินค้า - คือลดจำนวนสินค้า)
- จำนวนเงิน ผลคูณระหว่างจำนวนปรับปรุง กับราคาต่อหน่วย
- จำนวนเงินรวมทั้งหมด เป็นผลรวมของจำนวนเงิน



รูป ก9.27 ค้นหารายการปรับปรุงสินค้าที่ต้องการ

ส่วนที่ 3 การคัดแยกสั้มจากแผนกโรงคัดสั้มสำนักงานใหญ่

ข้อมูลการขนส่งผลผลิตสั้ม		ข้อมูลการชั่งน้ำหนัก		ข้อมูลการคัดแยกสั้ม	
วันที่ขนส่ง	11/5/2547	รถบรรทุก	ทบ.0708	จำนวนผลผลิต	0 ตะกร้า

รูป ก9.30 จอภาพส่วนต่างๆ ของรายการเก็บเกี่ยวผลผลิตสั้ม

ซึ่งมีรายละเอียดดังแสดงในรูป ก9.29 สามารถอธิบายได้ดังนี้

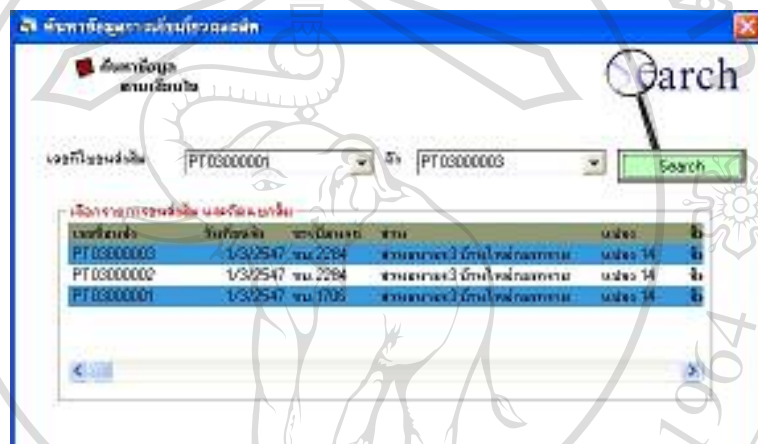
- หมายเลข 1 แสดงลิสต์รายการการเก็บเกี่ยวผลผลิตให้เลือก เพิ่มเข้าโดยสวนเท่านั้น ส่วนแผนกอื่นๆ สามารถแก้ไขในส่วนของน้ำหนักที่ชั่งได้ กับส่วนของการคัดแยกเท่านั้น แต่ไม่สามารถเพิ่มได้
- หมายเลข 2 รายการหลักของใบเก็บเกี่ยวผลผลิต ประกอบด้วย
 - สวนที่เก็บเกี่ยวผลผลิตสั้ม
 - เลขที่ใบเก็บเกี่ยวผลผลิต เลขที่เอกสาร PT03000162
 - แปลงที่เก็บผลผลิต (เลือกจากรายการแปลงสั้มของสวน)
 - สายพันธุ์สั้มที่เก็บ (แสดงอัตโนมัติเมื่อเลือกแปลงสั้มแล้ว)
 - ลักษณะสั้มที่เก็บ (ร่วง ต้น โทรม หลุดมือ)
- หมายเลข 3 ข้อมูลการขนส่งผลผลิตสั้ม ซึ่งจะทำการโดยสวนเท่านั้น ประกอบด้วย
 - วันที่เก็บผลผลิตสั้ม
 - รถบรรทุกที่ทำการบรรทุกสั้ม (เลือกจากรายการรถบรรทุก)

ทบ.0708
ทบ.0708
ทบ.0724
ทบ.1275
ทบ.1306
ทบ.1307
ทบ.1552
ทบ.1697
ทบ.1706

รูป ก9.31 รายการทะเบียนรถบรรทุกให้เลือก

- จำนวนสั้มที่เก็บได้ หน่วยเป็นตะกร้า
- หมายเลข 4 ข้อมูลการชั่งน้ำหนัก จัดทำโดยแผนกเครื่องชั่งสำนักงานใหญ่ ประกอบด้วย วันที่ชั่ง และน้ำหนักสุทธิสั้ม หน่วยเป็นกิโลกรัม
- หมายเลข 5 ข้อมูลการคัดแยกสั้ม จัดทำโดยแผนกโรงคัดสั้มสำนักงานใหญ่ ประกอบด้วยข้อมูลดังต่อไปนี้
 - วันที่คัดแยก
 - เครื่องที่ใช้ในการคัดแยก

- น้ำหนักส้มเกรด เอ (กิโลกรัม)
 - น้ำหนักส้มเกรด บี (กิโลกรัม)
 - น้ำหนักส้มเกรด ซี (กิโลกรัม)
 - น้ำหนักส้มไม่มีเกรด ขนาดไม่ได้มาตรฐาน (กิโลกรัม)
 - น้ำหนักส้มคัดทิ้ง คุณภาพไม่ได้มาตรฐาน (คำนวณอัตโนมัติ จาก น้ำหนักส้มสุทธิ ลบด้วยผลรวมน้ำหนักส้มคัดทิ้งทั้งหมด หน่วยเป็นกิโลกรัม)
- หมายเลข 6 เมฆบุรี ประกอบด้วย เพิ่ม แก้วไข ลบ บันทึกลงคลิก ค้นหา พิมพ์ และออกจากหน้าจอบันทึกรายการผลผลิตส้ม



รูป ก9.32 ค้นหารายการการเก็บเกี่ยวผลผลิตส้ม ตามเลขที่

หมายเลขใบเก็บเกี่ยวผลผลิต : PT03000162 สวน : สวนตนาตรา3 บ้านใหม่ทองทราย

แปลง : แปลง 14 - ต้นขนาดรอบรั้ว ๗ ไร่ วันที่เก็บผลผลิต : 30 มีนาคม 2547

รายงานการชั่งน้ำหนัก และคัดแยกผลผลิตส้ม

ผลเมื่อครบรอบทุก : ชม.1306 วันที่ชั่งน้ำหนัก : 30 มีนาคม 2547
 เครื่องคัดส้ม : เครื่องคัดส้ม โรงคัด 1 วันที่คัดแยก : 30 มีนาคม 2547

จำนวน	น้ำหนักรวมสุทธิ	เกรด เอ	เกรด บี	เกรด ซี	ไม่มีเกรด
13 ตัน	184.0 กก.	0.0 กก.	0.0 กก.	0.0 กก.	0.0 กก.

ลงชื่อคน : _____ ลงชื่อคนเครื่อง : _____
 ลงชื่อคนโรงคัด : _____

รูป ก9.33 เอกสารการเก็บเกี่ยวผลผลิตส้ม

10. รายงาน

สวนสัมมนาฯ อำเภอฝาง

รายงานสารเคมีคงเหลือ ณ วันที่ปัจจุบัน

ประจำวันที่ _____

เลขที่ _____

พื้นที่ : _____

รหัสสารเคมี	ชื่อสารเคมี	ปริมาณคงเหลือ	หน่วยนับ	ราคาต่อหน่วย	รวมเงิน

รูป 10.1 รายงานสารเคมีคงเหลือ ณ ปัจจุบัน

รายงานผลผลิตส้ม

Page 1 of 10

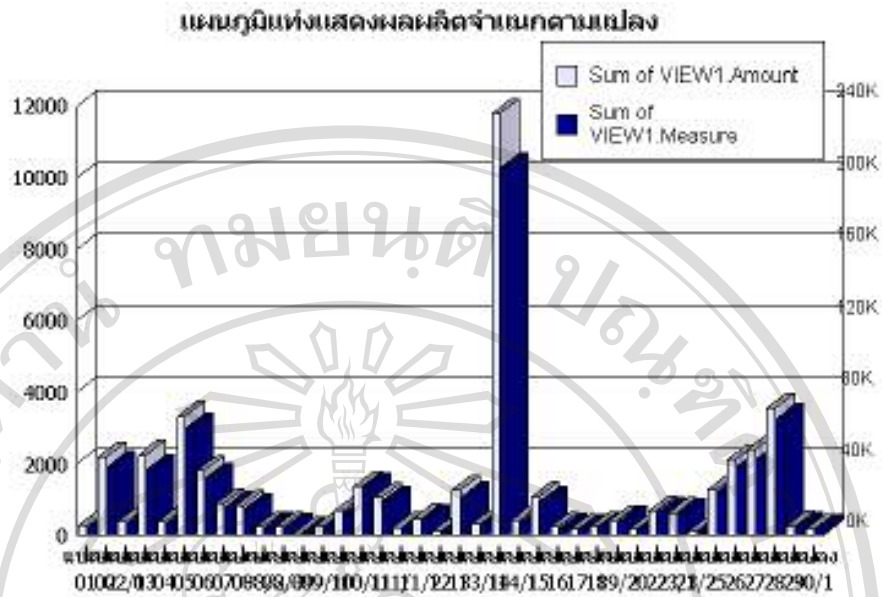
ประจำเดือน พฤษภาคม /
สวน : สวนสนามส3 ป่านใหม่/คอมพราน

แปลง : แปลง 13				
เลขที่เก็บผลผลิต PTCB000157	วันที่เก็บผลผลิต 5/9/04	พื้นที่ สวนสนามส3	จำนวนต้น(รวมตัว)	จำนวนต้น(ตัวใหม่)
			90	1,585.00
รวม : แปลง 13			90	1,585.00

ประจำเดือน มีนาคม /
สวน : สวนสนามส2 ป่านลาน

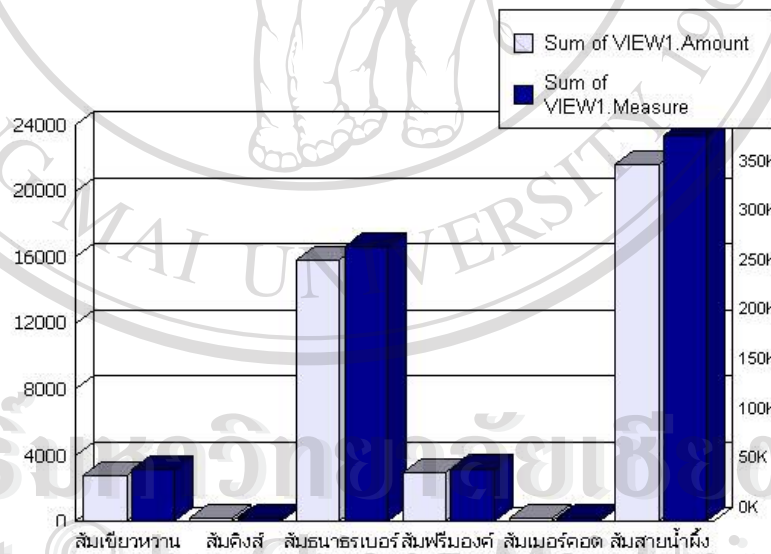
แปลง : แปลง 02/1				
เลขที่เก็บผลผลิต PTCB000078	วันที่เก็บผลผลิต 3/23/04	พื้นที่ สวนสนามส2	จำนวนต้น(รวมตัว)	จำนวนต้น(ตัวใหม่)
PTCB000080	3/25/04	สวนสนามส2	209	3,788.00
			160	2,965.00
รวม : แปลง 02/1			369	6,753.00

รูป 10.2 รายงานการเก็บผลผลิต เรียงตามแปลงส้ม



รูป 10.3 กราฟแผนภูมิแท่งแสดงผลผลิตจำแนกตามแปลงส้ม

แผนภูมิแท่งแสดงผลผลิตจำแนกตามประเภทส้ม



รูป 10.4 กราฟแผนภูมิแท่งแสดงผลผลิตจำแนกตามพันธุ์ส้ม

รายงานผลผลิตส้ม

Page 1 of 7

ประจำเดือน พฤษภาคม /
สวน : สวนนาสาร3 บ้านใหม่คลองทราย

เลขที่เก็บผลผลิต	วันที่เก็บผลผลิต	แปลงที่	จำนวนส้ม (ตะกั่ว)	จำนวนส้ม (กิโลกรัม)
PT02000157	3/9/04	แปลง B	90	1,585.00
รวมจำนวนพันธุ์ส้มสวนนาสาร3			90	1,585.00

ประจำเดือน มีนาคม /
สวน : สวนนาสาร2 บ้านลาน

เลขที่เก็บผลผลิต	วันที่เก็บผลผลิต	แปลงที่	จำนวนส้ม (ตะกั่ว)	จำนวนส้ม (กิโลกรัม)
PT02000002	3/1/04	แปลง 06	216	3,899.00
PT02000007	3/1/04	แปลง 07	216	4,019.00
PT02000009	3/2/04	แปลง 07	11	183.00
PT02000010	3/2/04	แปลง 07	158	2,887.00
PT02000014	3/3/04	แปลง 07	216	3,994.00
PT02000016	3/3/04	แปลง 07	6	92.00
PT02000018	3/4/04	แปลง B/1	216	4,034.00
PT02000021	3/4/04	แปลง B/1	4	58.00
PT02000022	3/4/04	แปลง B/1	81	1,526.00
PT02000026	3/6/04	แปลง B/1	189	3,453.00
PT02000029	3/6/04	แปลง B/1	5	86.00

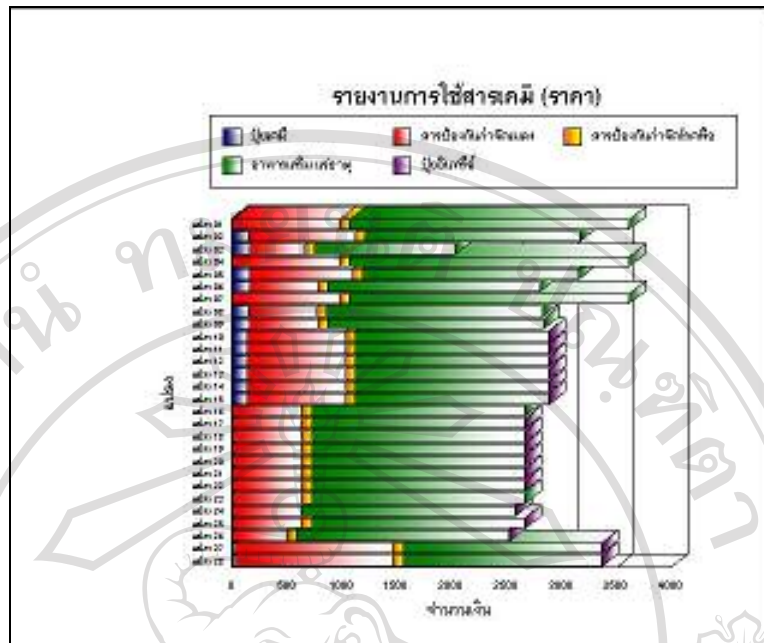
รูป 10.5 รายงานการเก็บผลผลิต เรียงตามพันธุ์ส้ม

รายงานการใช้สารเคมี

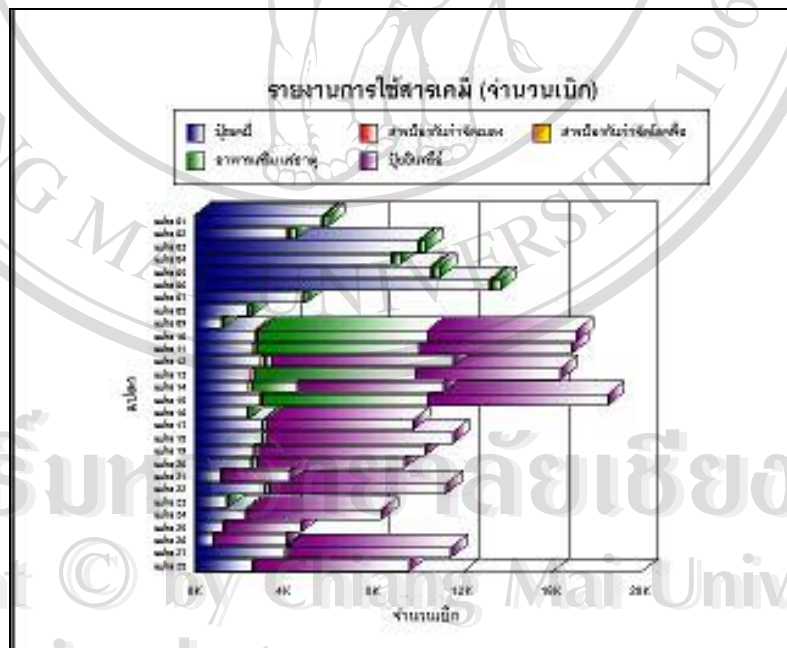
สวนนาสาร3 บ้านใหม่คลองทราย

เลขที่เอกสาร	วันที่เอกสาร	สารเคมี	พันธุ์ส้ม	สาเหตุที่เบิก	จำนวนเบิก	จำนวน
แปลง : แปลง 01						
I003000077	13/03/2004	ปุ๋ยร่งอรุณ HYMAG.BS	ส้มสายน้ำผึ้ง	บำรุง	5650.00	10.32
I003000048	09/03/2004	ฟอสซี	ส้มสายน้ำผึ้ง	เพลี้ยอ่อน	12.00	358.00
I003000117	19/03/2004	ไอโมท์ ซูเปอร์	ส้มสายน้ำผึ้ง	ไรแดง	9.00	125.00
I003000149	25/03/2004	อาซูด	ส้มสายน้ำผึ้ง	เพลี้ยไฟ	27.00	170.00
I003000149	25/03/2004	โพโมเนท/เนโทนิล	ส้มสายน้ำผึ้ง	เพลี้ยไฟ	13.50	315.00
I003000006	02/03/2004	โซลดาต้า 85	ส้มสายน้ำผึ้ง	โรคแคงเกอร์	36.00	91.00
I003000011	03/03/2004	นูดราสเปรย์ แซตเอ็น	ส้มสายน้ำผึ้ง	บำรุง	8.00	151.56
I003000011	03/03/2004	นิโตร-แมกซ์ อาหารเสริม	ส้มสายน้ำผึ้ง	บำรุง	12.00	144.00
I003000011	03/03/2004	ปุ๋ยน้ำ 13-13-13/18-18-18	ส้มสายน้ำผึ้ง	บำรุง	16.00	64.00
I003000011	03/03/2004	ปุ๋ยยูเรีย 46-0-0	ส้มสายน้ำผึ้ง	บำรุง	16.00	35.00
I003000011	03/03/2004	ฟิสิกเซอร์/แอกริวส 600	ส้มสายน้ำผึ้ง	บำรุง	1.20	190.00
I003000048	09/03/2004	สารจับใบ	ส้มสายน้ำผึ้ง	บำรุง	1.20	190.00
I003000048	09/03/2004	ดิส-วินนี่	ส้มสายน้ำผึ้ง	เพลี้ยอ่อน	12.00	125.00
I003000048	09/03/2004	แคลเซียมเบรซิล	ส้มสายน้ำผึ้ง	เพลี้ยอ่อน	12.00	220.00
I003000048	09/03/2004	ปุ๋ยน้ำ 13-13-13/18-18-18	ส้มสายน้ำผึ้ง	เพลี้ยอ่อน	12.00	64.00
I003000048	09/03/2004	ปุ๋ยแคลเซียมไนเตรต 15-0-0 G	ส้มสายน้ำผึ้ง	เพลี้ยอ่อน	16.00	48.00
I003000048	09/03/2004	ฟิสิกเซอร์/แอกริวส 600	ส้มสายน้ำผึ้ง	เพลี้ยอ่อน	1.20	190.00
I003000048	09/03/2004	สารจับใบ	ส้มสายน้ำผึ้ง	เพลี้ยอ่อน	1.20	190.00

รูป 10.6 รายงานการใช้สารเคมีในสวนส้ม



รูป 10.7 กราฟแผนภูมิแท่งแสดงการใช้สารเคมี เปรียบเทียบจำนวนเงิน



รูป 10.8 กราฟแผนภูมิแท่งแสดงการใช้สารเคมี เปรียบเทียบจำนวนสารเคมี

ประวัติผู้เขียน

ชื่อ - สกุล	นางสาวนิลวรรณ จันทรา
วัน เดือน ปี เกิด	30 มีนาคม 2519
ประวัติการศึกษา	สำเร็จการศึกษาระดับปริญญาตรีวิทยาศาสตร์บัณฑิต สาขาวิทยาการคอมพิวเตอร์ สถาบันราชภัฏลำปาง ปีการศึกษา 2541
ตำแหน่ง	ผู้ดูแลระบบงานคอมพิวเตอร์
ที่ทำงาน	บริษัท เชียงใหม่ธนาธารการเกษตร จำกัด อำเภอฝาง จังหวัดเชียงใหม่ 50110

ลิขสิทธิ์มหาวิทยาลัยเชียงใหม่
Copyright © by Chiang Mai University
All rights reserved