



ภาคผนวก

ลิขสิทธิ์มหาวิทยาลัยเชียงใหม่

Copyright © by Chiang Mai University

All rights reserved

ภาคผนวก ก

คู่มือการใช้งานโปรแกรม

1. ลักษณะของโปรแกรม

ระบบสารสนเทศภูมิศาสตร์ภูมิศาสตร์เพื่อสนับสนุนการจัดการระบบเครือข่ายใยแก้วนำแสงมหาวิทยาลัยเชียงใหม่ ถูกพัฒนาขึ้นในรูปแบบของ Web Application โดยสามารถใช้โปรแกรม Internet Explorer หรือ Netscape Navigator ในการใช้งานระบบดังกล่าว

2. ขั้นตอนการใช้งานโปรแกรม

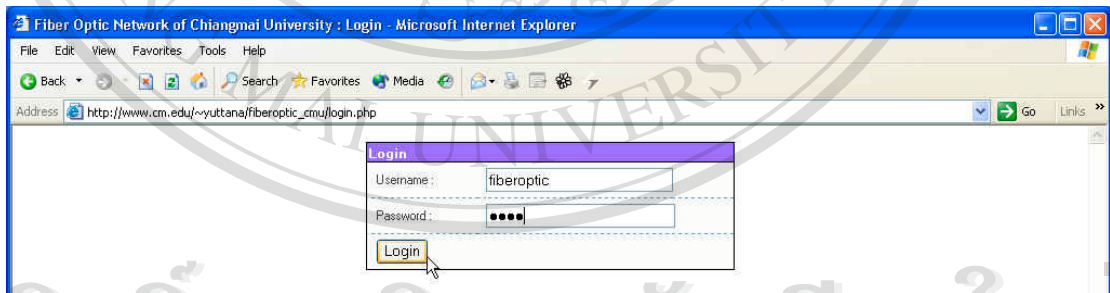
2.1 การเข้าสู่ระบบ

2.2.1 เปิดโปรแกรม Internet Explorer หรือ Netscape Navigator แล้วพิมพ์ชื่อของ URL ข้างล่างนี้ลงไป ดังแสดงในรูป ก.1

http://www.cm.edu/~yuttana/fiberoptic_cm/login.php

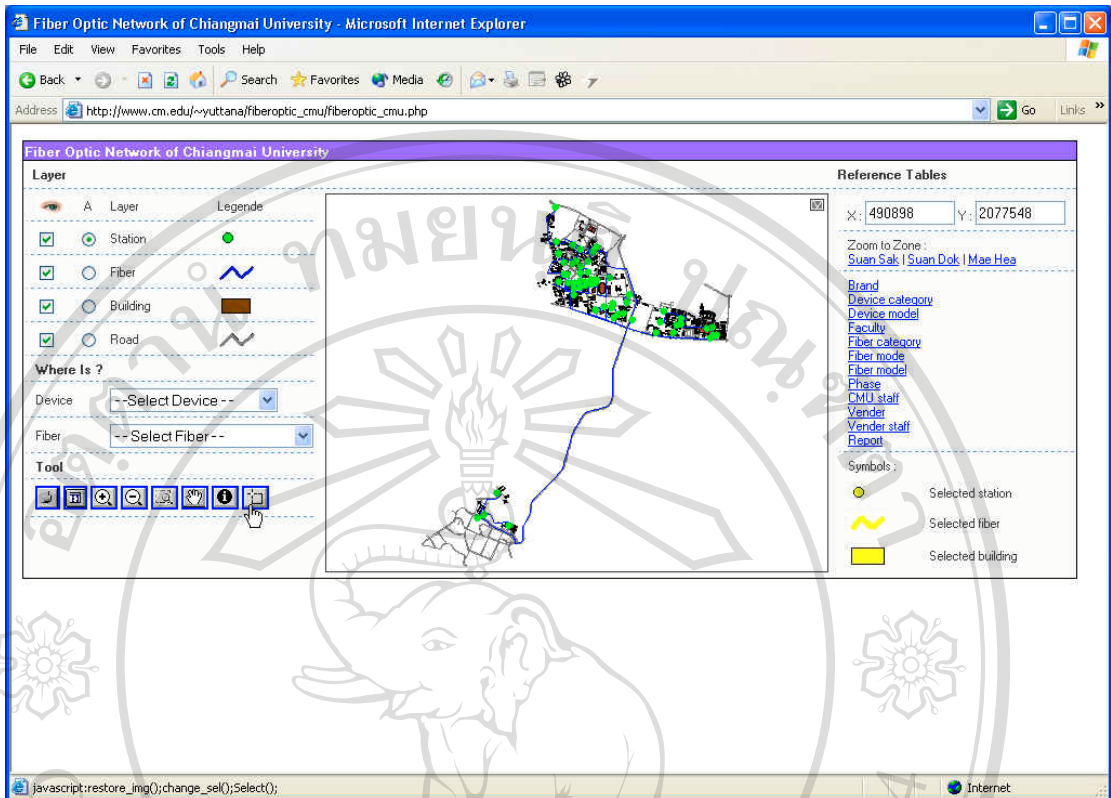
2.2.2 พิมพ์รหัสผู้ใช้ และรหัสผ่าน ลงในช่องของ Username และ Password ตามลำดับ

2.2.3 กดปุ่ม Login



รูป ก.1 แสดงหน้าจอการ login เข้าสู่ระบบ

หลังจากที่ผู้ใช้ทำการ login เข้าสู่ระบบแล้วจะปรากฏหน้าจอระบบสารสนเทศภูมิศาสตร์ฯ ดังแสดงในรูป ก.2

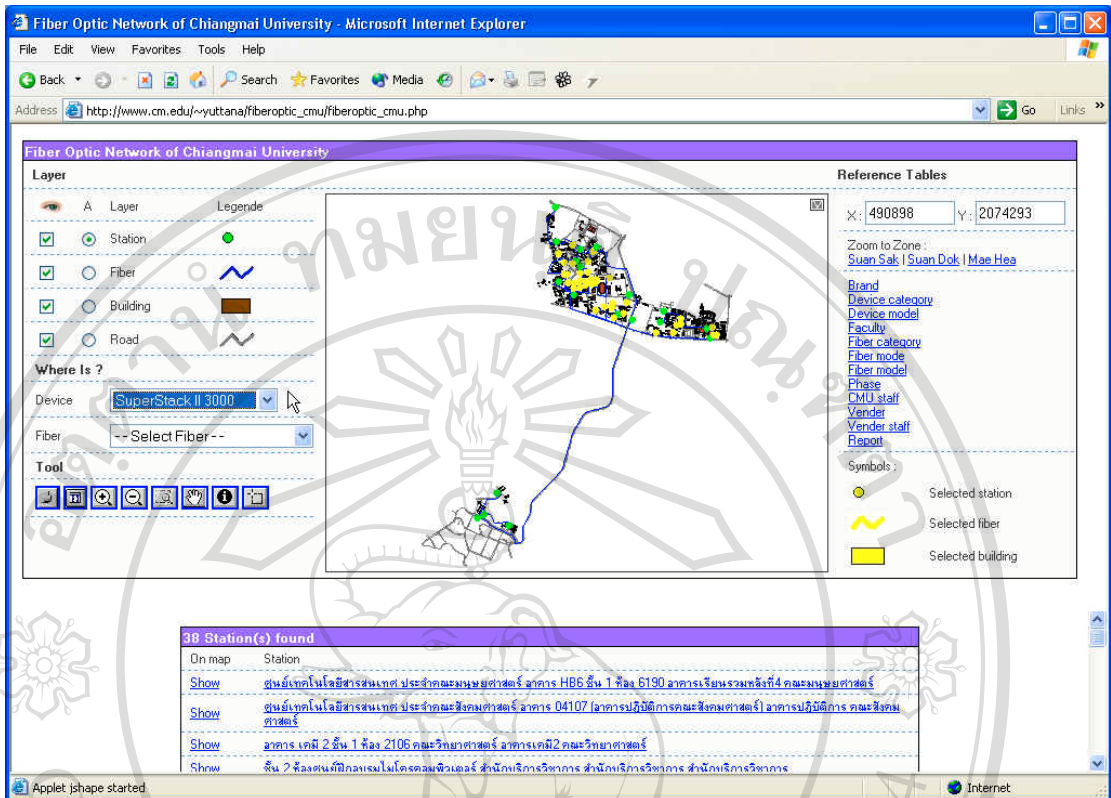


รูป ก.2 แสดงหน้าจอระบบสารสนเทศภูมิศาสตร์ภูมิศาสตร์เพื่อสนับสนุนการจัดการระบบเครือข่ายใยแก้วนำแสงมหาวิทยาลัยเชียงใหม่

2.2 การแสดงและซ่อนชั้นข้อมูล ผู้ใช้สามารถเช็คถูกในช่อง เพื่อแสดง หรือซ่อนชั้นข้อมูลบนแผนที่ตามที่ผู้ต้องการ

2.3 การเลือกให้ชั้นข้อมูลแอคทีฟ (Active) ในกรณีที่ใช้ต้องการทำงานกับชั้นข้อมูลใดนั้น ผู้ใช้ต้องทำการเลือกให้ชั้นข้อมูลนั้นแอคทีฟ (Active) ก่อนโดยการเลือกที่ช่อง ในแต่ละชั้นข้อมูล

2.4 การค้นหาตำแหน่งที่ตั้งของอุปกรณ์ สามารถทำได้โดยการเลือกชื่อรุ่นของอุปกรณ์ในช่อง Device ซึ่งหลังจากทำการเลือกรุ่นอุปกรณ์แล้ว ตำแหน่งของที่ตั้งอุปกรณ์ (ชั้นข้อมูล Station) จะกลายเป็นสีเหลือง พร้อมทั้งรายชื่อของตำแหน่งที่ตั้งอุปกรณ์จะแสดงอยู่ในพื้นที่ว่างข้างล่างแผนที่ ดังแสดงในรูป ก.3

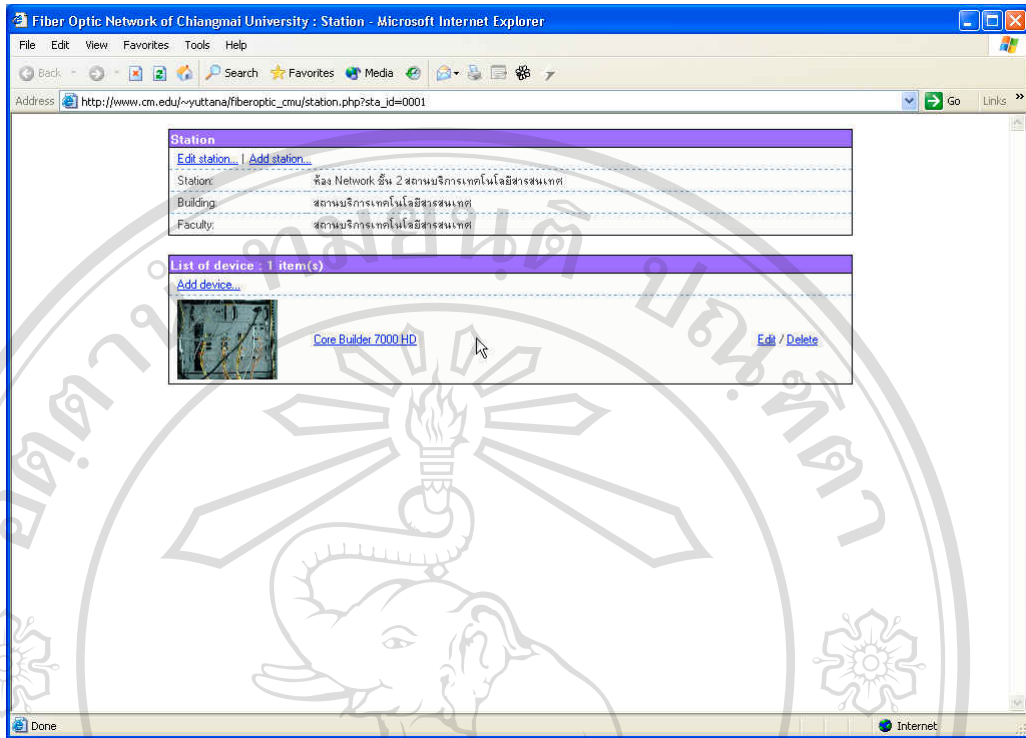


รูป ก.3 แสดงตัวอย่างการค้นหาที่ตั้งอุปกรณ์ SuperStack II 3000

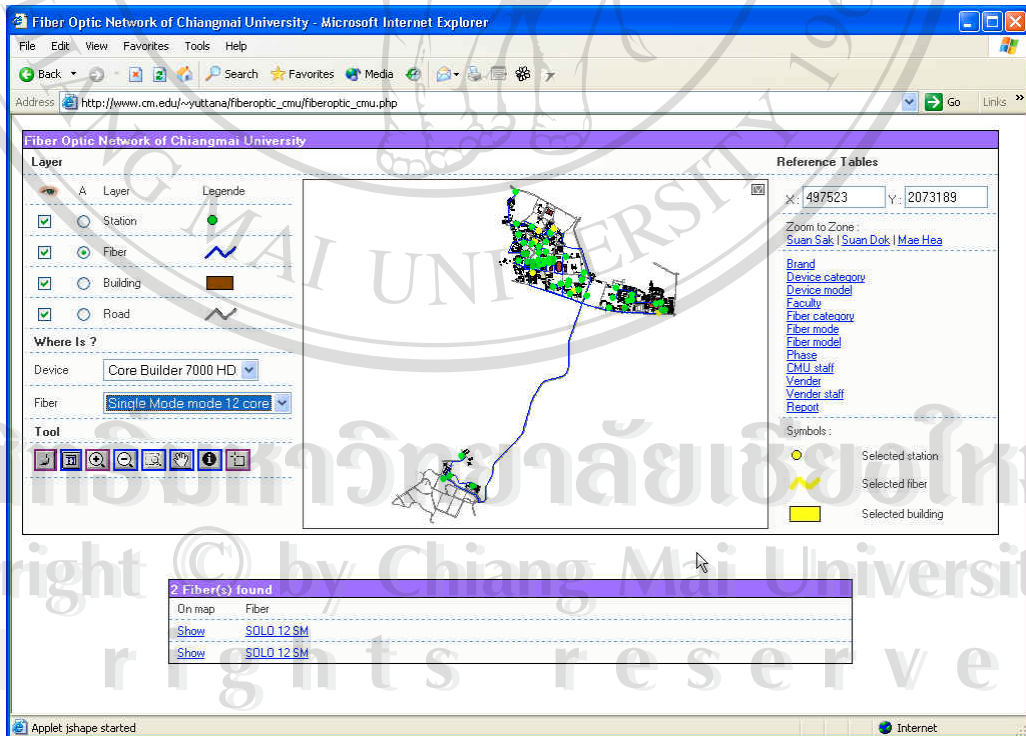
2.5 การแสดงรายละเอียดที่ตั้งอุปกรณ์ ในส่วนของรายละเอียดด้านล่าง ผู้ใช้สามารถ Click ที่คำว่า Show เพื่อแสดงตำแหน่งที่ตั้งอุปกรณ์นั้นๆ เพียงตำแหน่งเดียวบนแผนที่ และสามารถดูรายละเอียดอื่นๆ ได้โดย Click ที่ชื่อของที่ตั้งอุปกรณ์ ซึ่งจะปรากฏหน้าต่างรายละเอียดของที่ตั้งอุปกรณ์ขึ้นมา ดังแสดงในรูป ก.4

2.6 การค้นหาแนวสายใยแก้วนำแสง สามารถทำได้โดยการเลือกสายใยแก้วนำแสงในช่อง Fiber โดยแนวสายใยแก้วนำแสงที่ถูกเลือกนั้น (ชั้นข้อมูล Fiber) จะกลายเป็นสีเหลือง พร้อมทั้งรายชื่อของสายใยแก้วจะแสดงอยู่ในพื้นที่ว่างข้างล่างแผนที่ ดังแสดงในรูป ก.5

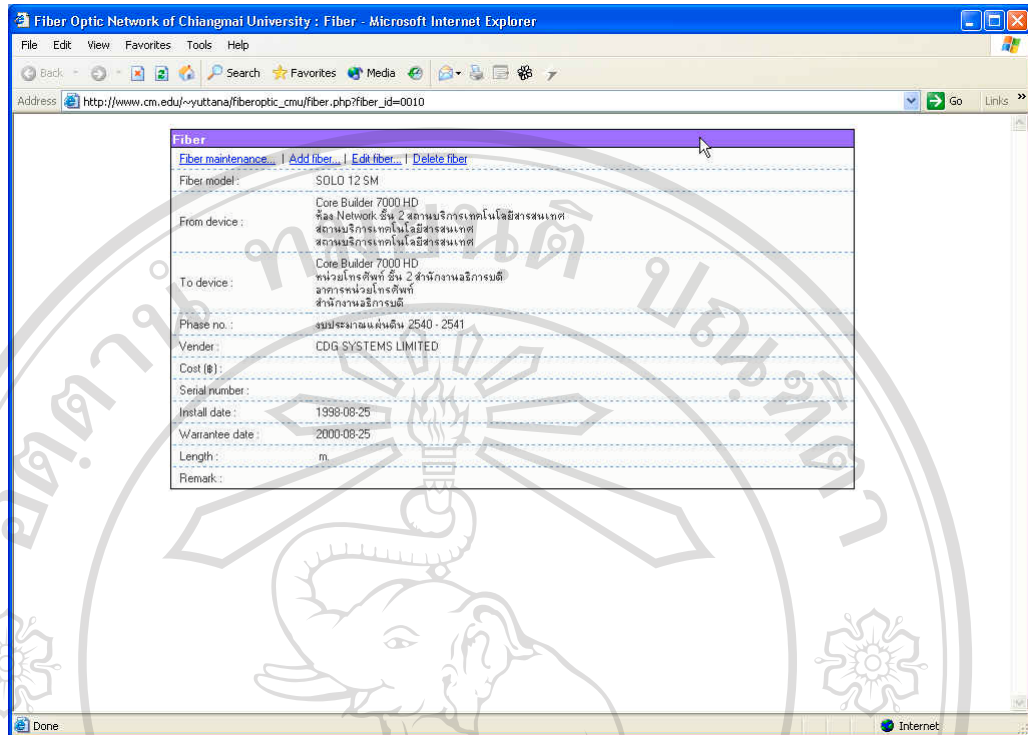
2.7 การแสดงรายละเอียดสายใยแก้วนำแสง สำหรับรายละเอียดของสายใยแก้วที่แสดงอยู่ด้านล่างนั้น ผู้ใช้สามารถ Click ที่คำว่า Show เพื่อแสดงแนวสายใยแก้วนำแสงนั้นๆ เพียงแนวสายเดียวบนแผนที่ และสามารถดูรายละเอียดอื่นๆ ได้โดย Click ที่ชื่อของสายใยแก้วนำแสง ซึ่งจะปรากฏหน้าต่างรายละเอียดของสายใยแก้วนำแสงขึ้นมา ดังแสดงในรูป ก.6



รูป ก.4 แสดงรายละเอียดของที่ตั้งอุปกรณ์



รูป ก.5 แสดงตัวอย่างการค้นหาแนวสายใยแก้วนำแสง Single Mode 12 core

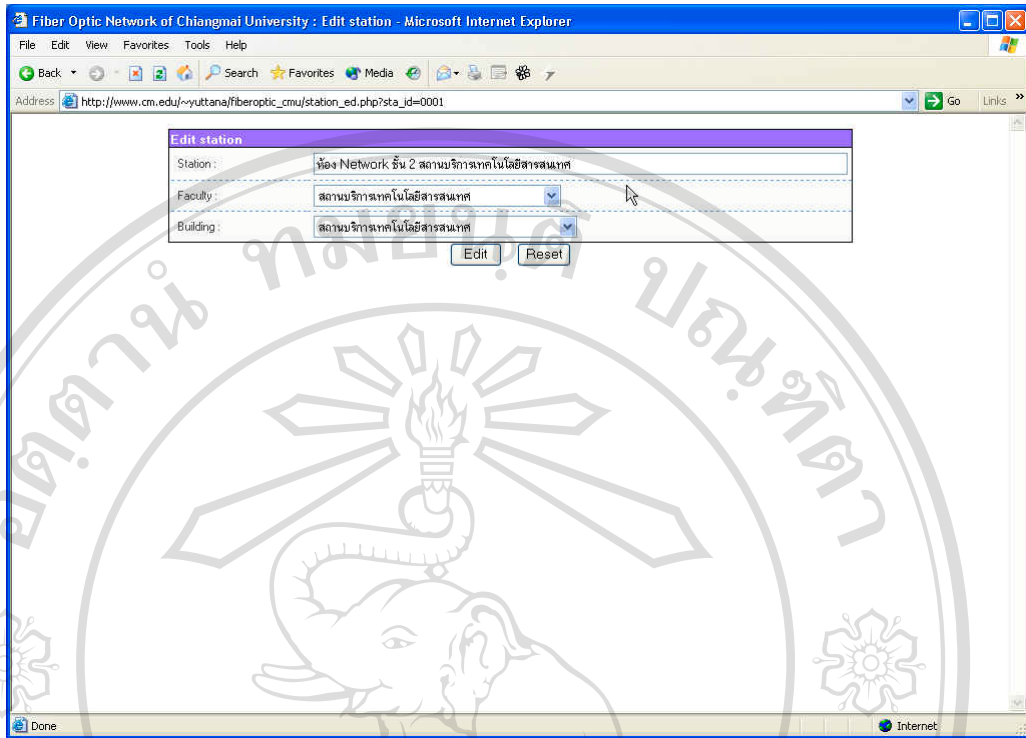


รูป ก.6 แสดงรายละเอียดของสายใยแก้วนำแสง

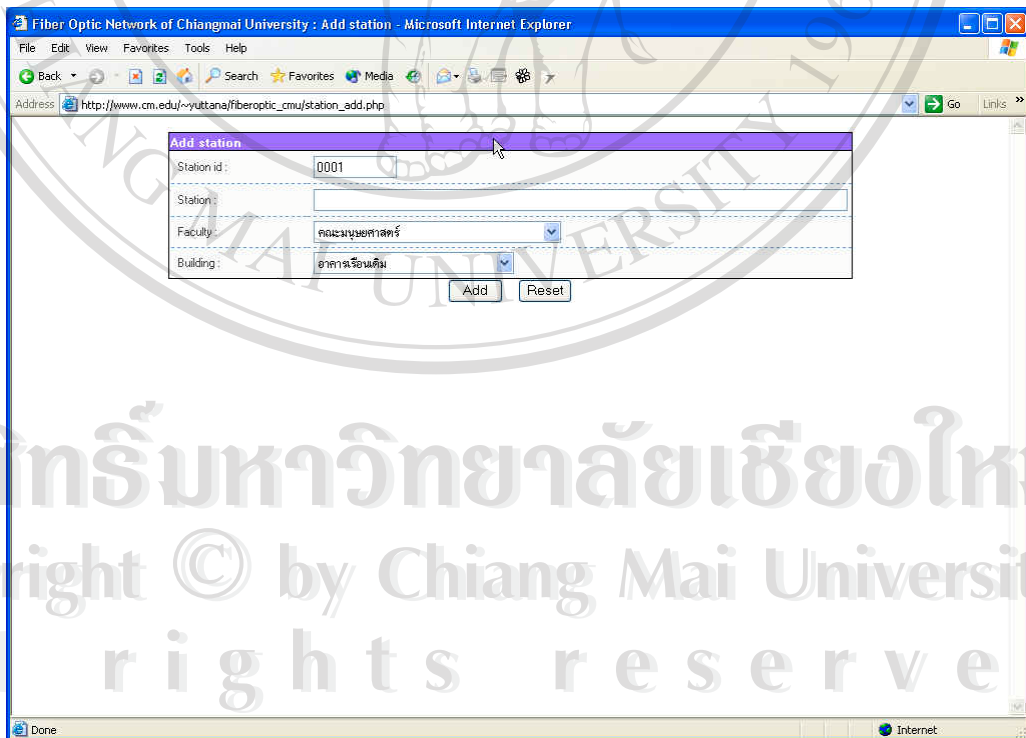
2.8 การจัดการข้อมูลที่ตั้งอุปกรณ์ จากรูป ก.4 ในกรณีที่ผู้ใช้มีสิทธิ์ในการเพิ่มและแก้ไขข้อมูล สามารถ Click เลือกที่ Edit station... เพื่อเปิดหน้าจอแก้ไข ดังแสดงในรูป ก.7 หรือ Add station... เพื่อเปิดหน้าจอเพิ่ม ดังแสดงในรูป ก.8

2.9 การจัดการข้อมูลอุปกรณ์ จากรูป ก.4 ผู้ใช้สามารถ Click ที่ชื่อของอุปกรณ์เพื่อดูรายละเอียดของอุปกรณ์ได้ ดังแสดงในรูป ก.9 ในกรณีที่ผู้ใช้มีสิทธิ์ในการเพิ่มและแก้ไขข้อมูล สามารถ Click เลือกที่ Edit เพื่อทำการแก้ไขข้อมูลอุปกรณ์ ดังแสดงในรูป ก.10 หรือ Delete เพื่อทำการลบอุปกรณ์นี้ หรือ Add device... เพื่อทำการเพิ่มอุปกรณ์ ดังแสดงในรูป ก.11

2.10 การจัดการข้อมูลสายใยแก้วนำแสง จากรูป ก.6 ในกรณีที่ผู้ใช้มีสิทธิ์ในการเพิ่มและแก้ไขข้อมูล สามารถ Click เลือกที่ Edit fiber... เพื่อทำการแก้ไขข้อมูลสายใยแก้วนำแสง ดังแสดงในรูป ก.12 หรือ Delete เพื่อทำการลบสายใยแก้วนำแสงนี้ หรือ Add fiber... เพื่อทำการเพิ่มสายใยแก้วนำแสง ดังแสดงในรูป ก.13

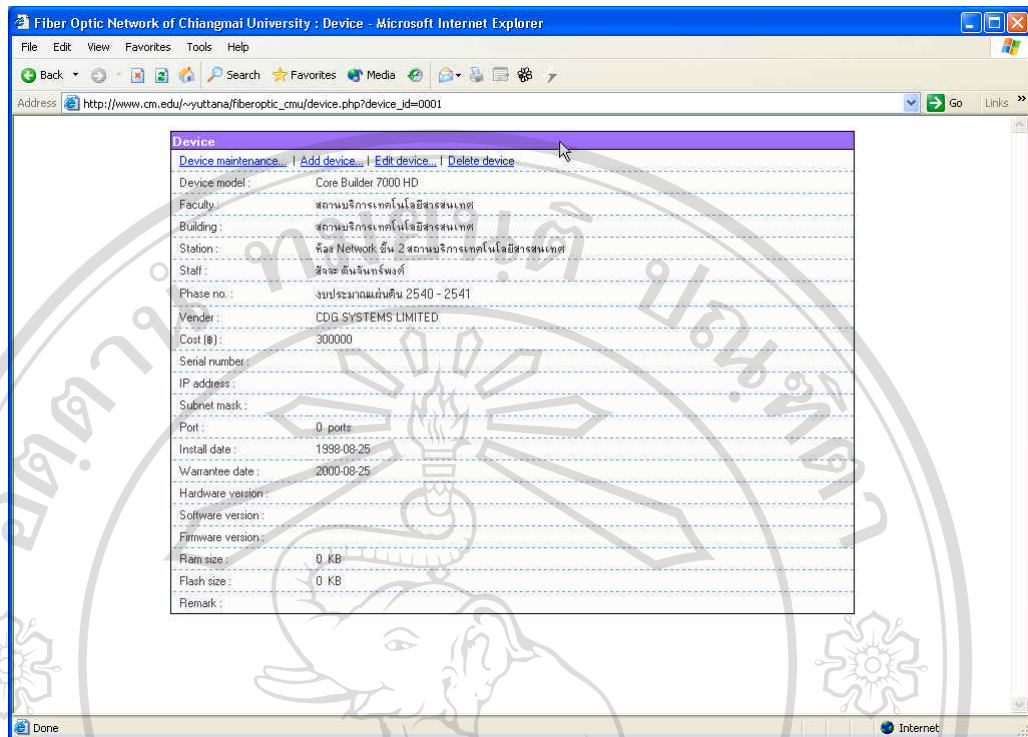


รูป ก.7 แสดงการแก้ไขข้อมูลที่ตั้งอุปกรณ์

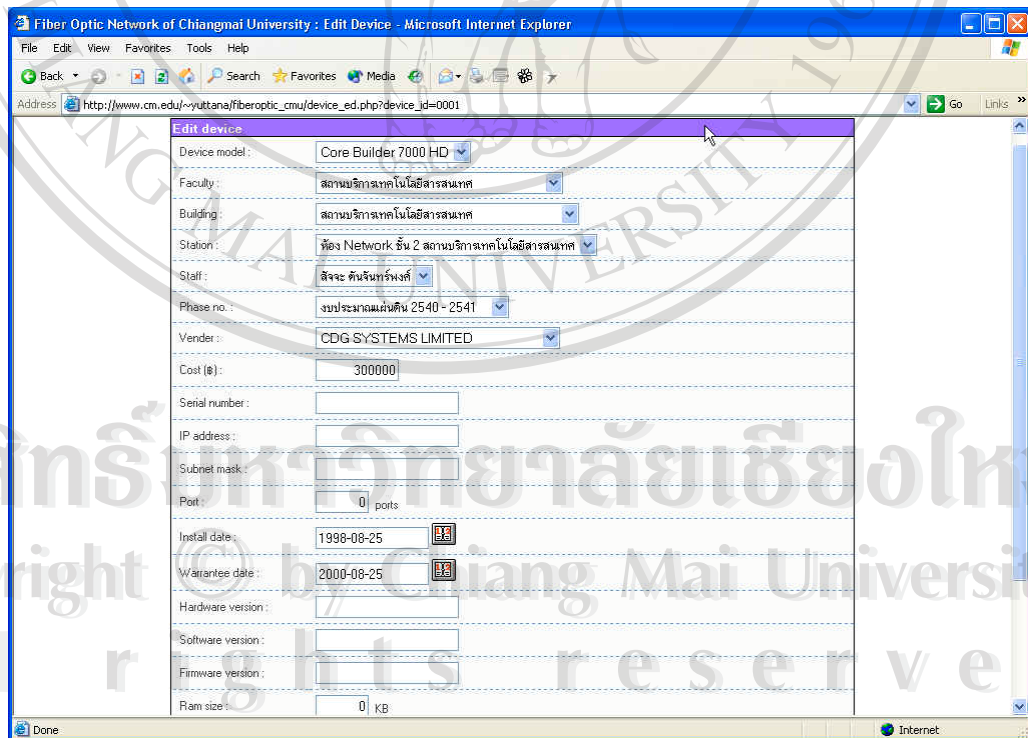


รูป ก.8 แสดงการเพิ่มข้อมูลที่ตั้งอุปกรณ์

ลิขสิทธิ์มหาวิทยาลัยเชียงใหม่
 Copyright © by Chiang Mai University
 All rights reserved



รูป ก.9 แสดงรายละเอียดอุปกรณ์



รูป ก.10 แสดงหน้าจอแก้ไขรายละเอียดของอุปกรณ์

Add device

Device model: Core Builder 7000 HD

Faculty: สถานบริการเทคโนโลยีสารสนเทศ

Building: สถานบริการเทคโนโลยีสารสนเทศ

Station: ห้อง Network ชั้น 2 สถานบริการเทคโนโลยีสารสนเทศ

Staff: สัจจะ ตันจินทร์พงศ์

Phase no.: งบประมาณแผ่นดิน 2540 - 2541

Vendor: CDG SYSTEMS LIMITED

Cost (฿):

Serial number:

IP address:

Subnet mask:

Port: ports

Install date:

Warranty date:

Hardware version:

Software version:

Firmware version:

Ram size: KB

รูป ก.11 แสดงหน้าจอเพิ่มอุปกรณ์

Edit fiber

Fiber model: SOLO T2 SM

Faculty: สถานบริการเทคโนโลยีสารสนเทศ

Building: สถานบริการเทคโนโลยีสารสนเทศ

From device:

Station: ห้อง Network ชั้น 2 สถานบริการเทคโนโลยีสารสนเทศ

Device: Core Builder 7000 HD

Faculty: สำนักงานอธิการบดี

Building: อาคารหน่วยโทรศัพท์

To device:

Station: หน่วยโทรศัพท์ ชั้น 2 สำนักงานอธิการบดี

Device: Core Builder 7000 HD

Vendor: CDG SYSTEMS LIMITED

Phase no.: งบประมาณแผ่นดิน 2540 - 2541

Serial number:

Cost (฿):

Install date: 1998-08-25

Warranty date: 2000-08-25

Length: m

รูป ก.12 แสดงหน้าจอแก้ไขรายละเอียดสายใยแก้วนำแสง

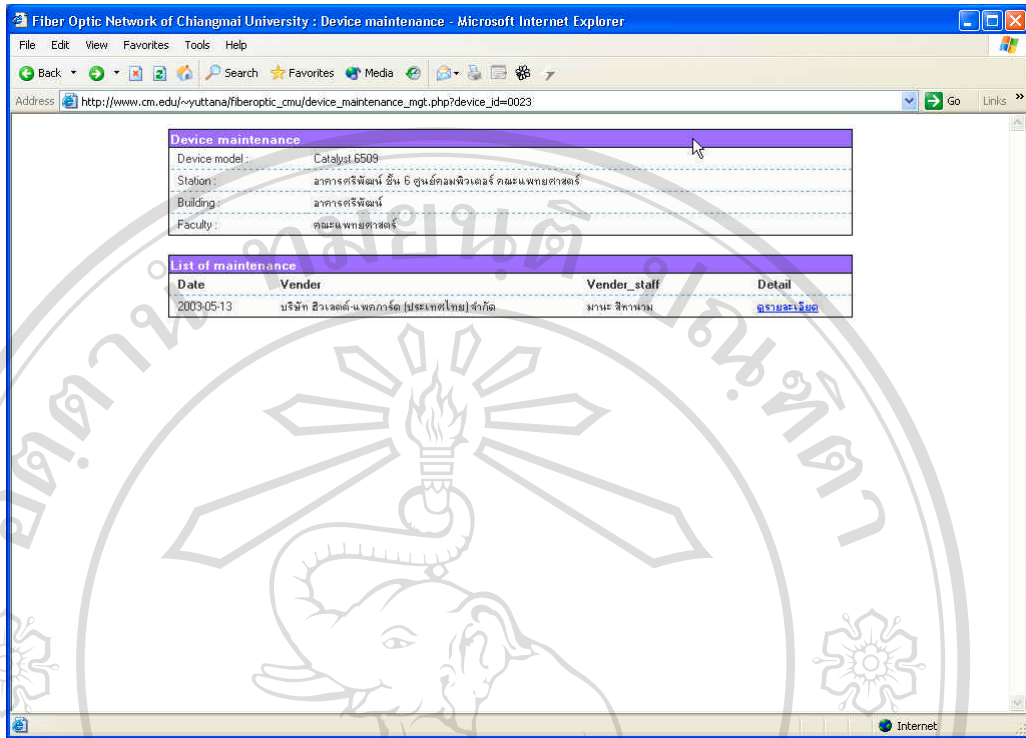
The screenshot shows a web browser window titled "Fiber Optic Network of Chiangmai University : Edit fiber - Microsoft Internet Explorer". The address bar shows "http://www.cm.edu/~yuttana/fiberoptic_cm/fiber_add.php". The main content area is a form titled "Add fiber" with the following fields:

- Fiber id: 0024
- Fiber model: SOLO 24 SM
- faculty: คณะมนุษยศาสตร์
- building: อาคารเรียนคณะมนุษยศาสตร์1 (HB1)
- From device: station: [dropdown], device: [dropdown]
- To device: faculty: คณะมนุษยศาสตร์, building: อาคารเรียนคณะมนุษยศาสตร์1 (HB1), station: [dropdown], device: [dropdown]
- Vender: CDG SYSTEMS LIMITED
- Phase no.: งบประมาณแผ่นดิน 2540 - 2541
- Serial number: [text input]
- Cost (\$): [text input]
- Install date: [calendar icon]
- Warrantee date: [calendar icon]

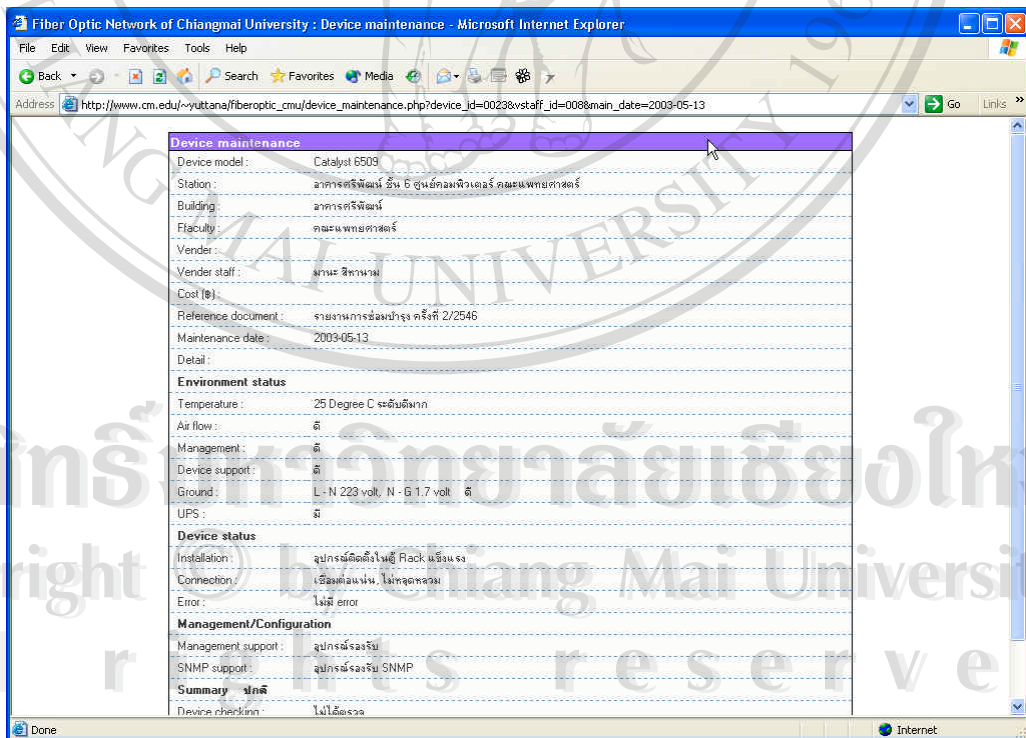
รูป ก.13 แสดงหน้าจอการเพิ่มข้อมูลสายใยแก้วนำแสง

2.11 การดูรายละเอียดการซ่อมบำรุงอุปกรณ์ จากรูป ก.9 ผู้ใช้สามารถดูการซ่อมบำรุงของอุปกรณ์ได้โดยการ Click ที่ Device maintenance... ซึ่งจะปรากฏหน้าจอรายการของการซ่อมบำรุงอุปกรณ์ ดังแสดงในรูป ก.14 และดูรายละเอียดในการซ่อมบำรุงแต่ละครั้งได้โดย Click ที่ ดูรายละเอียด ซึ่งจะปรากฏหน้าจอ ดังแสดงในรูป ก.15

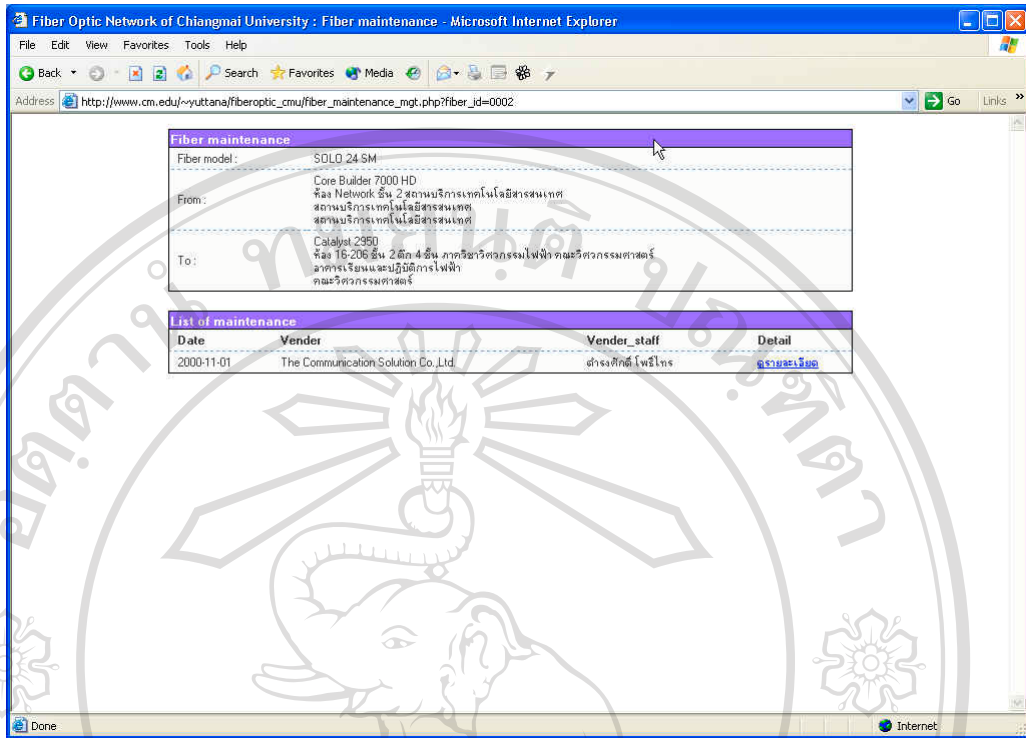
2.12 การดูรายละเอียดการซ่อมบำรุงสายใยแก้วนำแสง จากรูป ก.6 ผู้ใช้สามารถดูรายละเอียดของการซ่อมบำรุงสายใยแก้วนำแสง ได้โดยการ Click ที่ Fiber maintenance... ซึ่งจะปรากฏหน้าจอรายการของการซ่อมบำรุงอุปกรณ์ ดังแสดงในรูป ก.16 และดูรายละเอียดในการซ่อมบำรุงแต่ละครั้งได้โดย Click ที่ ดูรายละเอียด ซึ่งจะปรากฏหน้าจอ ดังแสดงในรูป ก.17



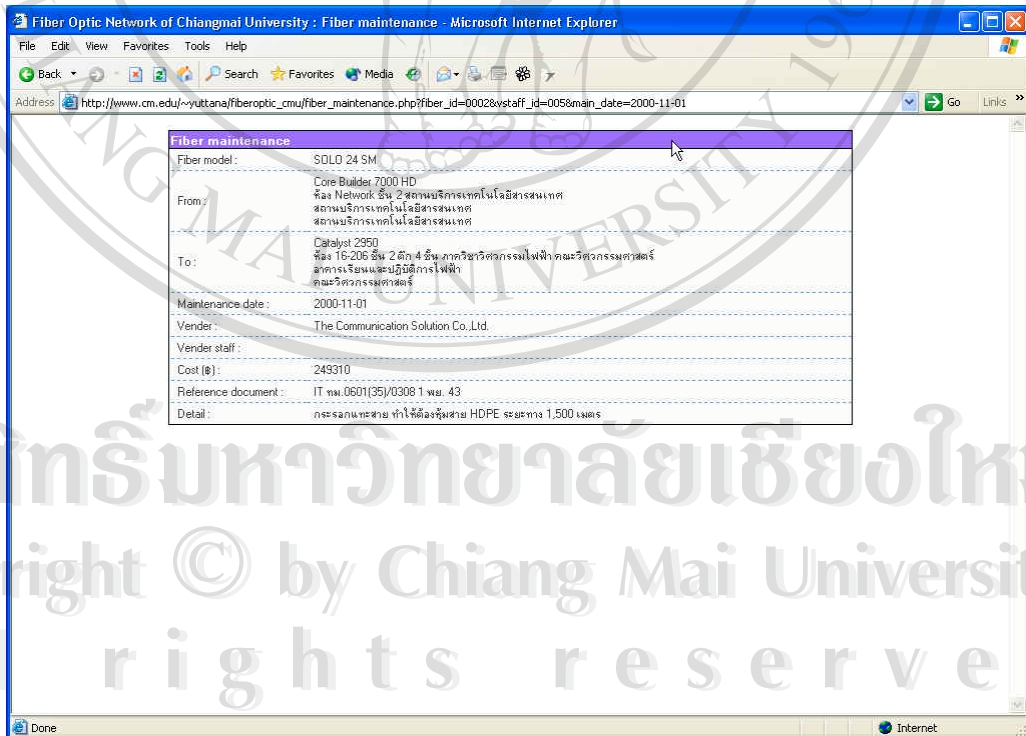
รูป ก.14 แสดงหน้าจอกำหนดข้อมูลบำรุงอุปกรณ์



รูป ก.15 แสดงรายละเอียดการซ่อมบำรุงอุปกรณ์



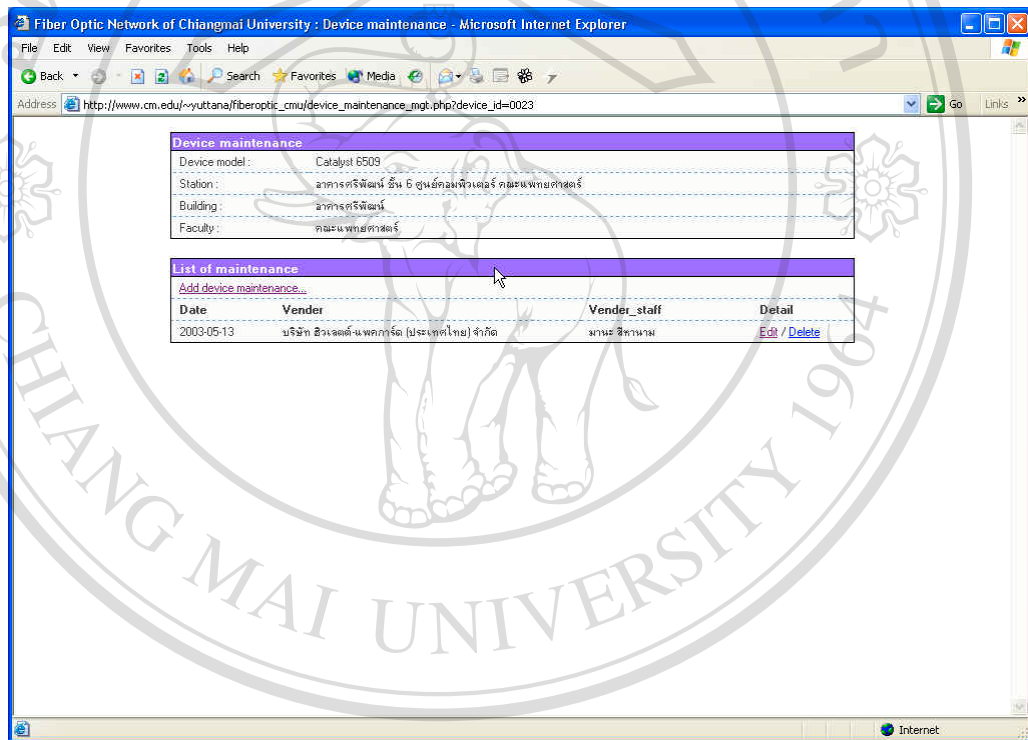
รูป ก.16 แสดงหน้าจอการซ่อมบำรุงสายใยแก้วนำแสง



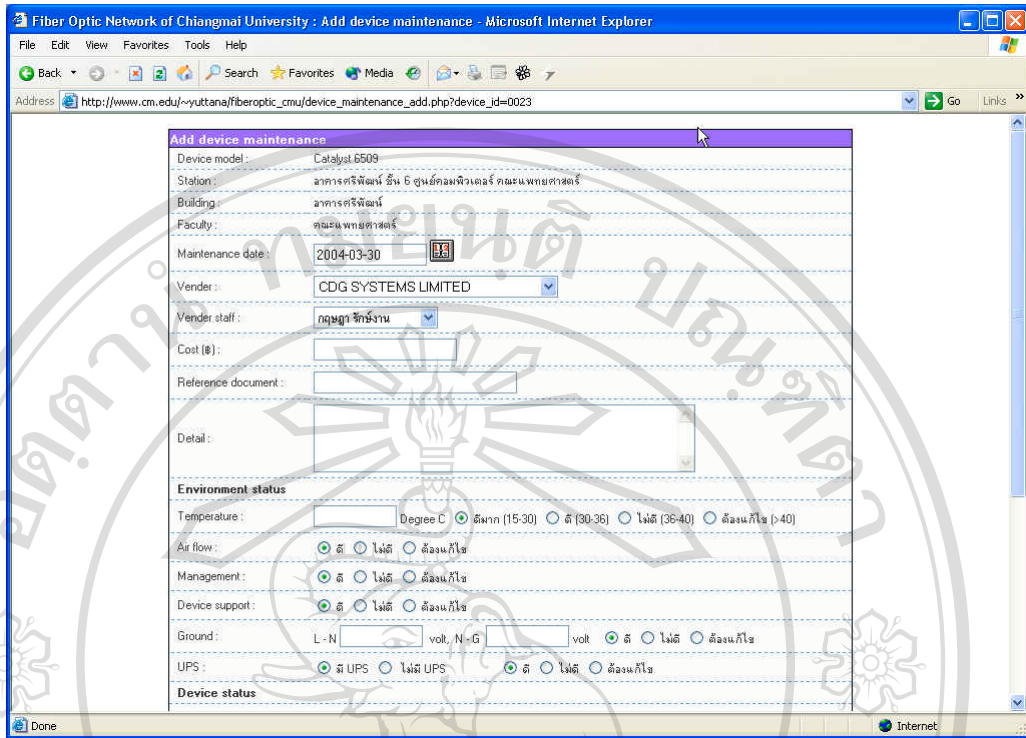
รูป ก.17 แสดงรายละเอียดการซ่อมบำรุงสายใยแก้วนำแสง

ลิขสิทธิ์มหาวิทยาลัยเชียงใหม่
 Copyright © by Chiang Mai University
 All rights reserved

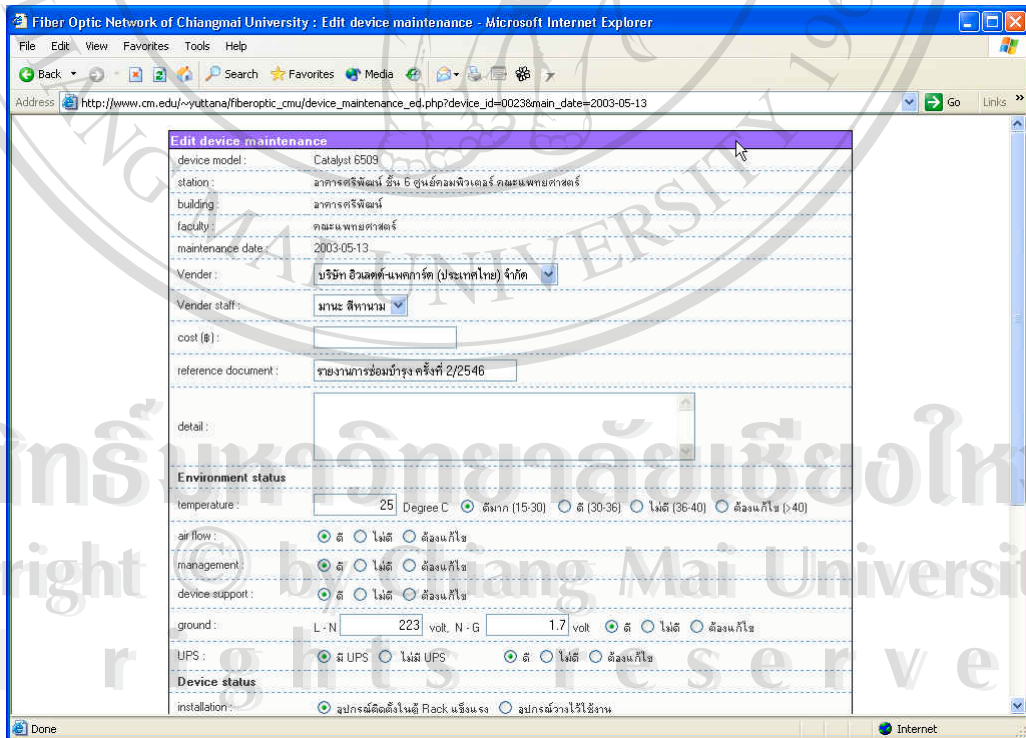
2.13 การจัดการข้อมูลการซ่อมบำรุงอุปกรณ์ ในกรณีที่ผู้ใช้มีสิทธิ์ในการเพิ่ม แก้ไข หรือลบข้อมูลการซ่อมบำรุงอุปกรณ์นั้น ในหน้าจอที่แสดงในรูป ก.14 จะมีเมนู ให้เลือกแตกต่างกันออกไป ดังแสดงในรูป ก.18 โดยผู้ใช้สามารถ Click ที่ Add device maintenance... เพื่อเพิ่มรายละเอียดข้อมูลการซ่อมบำรุงอุปกรณ์ ซึ่งจะปรากฏหน้าจอให้ผู้ใช้กรอกข้อมูลการซ่อมบำรุง ดังแสดงในรูป ก.19 สำหรับการแก้ไขนั้นผู้ใช้สามารถทำได้โดยการ Click ที่ Edit อุปกรณ์ ซึ่งจะปรากฏหน้าจอให้ผู้ใช้แก้ไขข้อมูลการซ่อมบำรุง ดังแสดงในรูป ก.20 และ Click ที่ Delete เพื่อทำการลบข้อมูลการซ่อมบำรุง



รูป ก.18 แสดงหน้าจอการซ่อมบำรุงอุปกรณ์เมื่อผู้ใช้มีสิทธิ์ในการจัดการข้อมูล

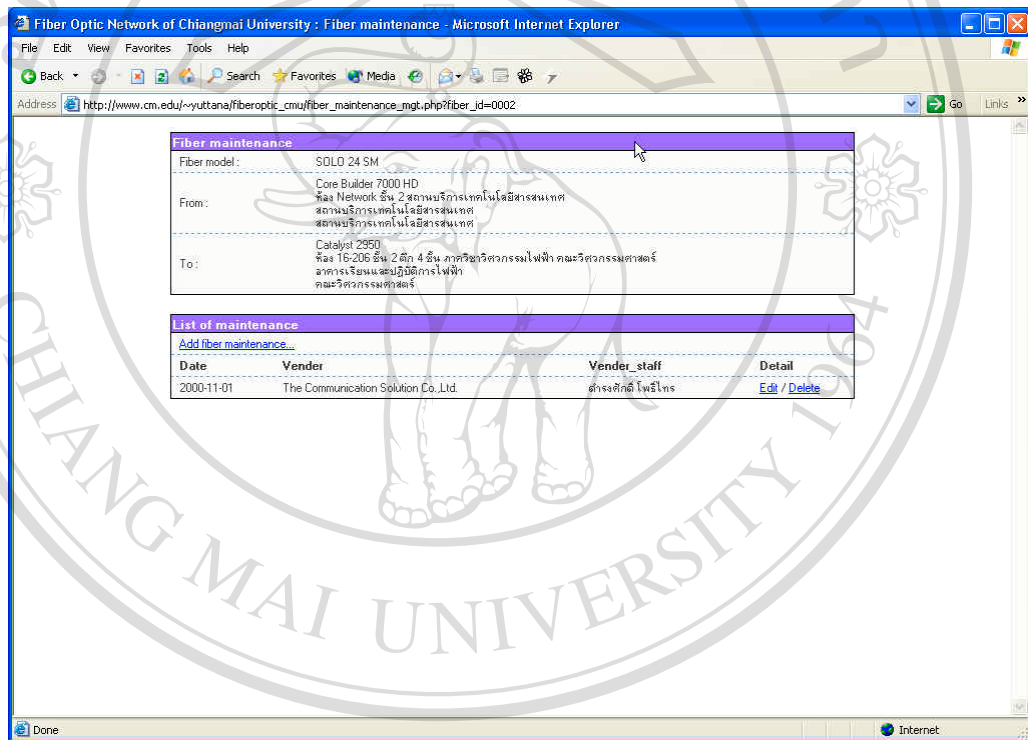


รูป ก.19 แสดงหน้าจอการเพิ่มรายละเอียดการซ่อมบำรุงอุปกรณ์



รูป ก.20 แสดงหน้าจอการแก้ไขรายละเอียดการซ่อมบำรุงอุปกรณ์

2.14 การจัดการข้อมูลการซ่อมบำรุงสายใยแก้วนำแสง ในกรณีที่ผู้ใช้มีสิทธิ์ในการเพิ่ม แก้ไขหรือลบข้อมูลการซ่อมบำรุงสายใยแก้วนำแสงนั้น ในหน้าจอที่แสดงในรูป ก.16 จะมีเมนูให้เลือกแตกต่างออกไป ดังแสดงในรูป ก.21 โดยผู้ใช้สามารถ Click ที่ [Add fiber maintenance...](#) เพื่อเพิ่มรายละเอียดข้อมูลการซ่อมบำรุงสายใยแก้วนำแสง ซึ่งจะปรากฏหน้าจอให้ผู้ใช้กรอกข้อมูลการซ่อมบำรุง ดังแสดงในรูป ก.22 สำหรับการแก้ไขนั้นผู้ใช้สามารถทำได้โดยการ Click ที่ [Edit](#) อุปกรณ์ ซึ่งจะปรากฏหน้าจอให้ผู้ใช้แก้ไขข้อมูลการซ่อมบำรุง ดังแสดงในรูป ก.23 และ Click ที่ [Delete](#) เพื่อทำการลบข้อมูลการซ่อมบำรุง



รูป ก.21 แสดงหน้าจอการซ่อมบำรุงสายใยแก้วนำแสงเมื่อผู้ใช้มีสิทธิ์ในการจัดการข้อมูล

Add fiber maintenance

Fiber model: SOLO 24 SM

From: Core Builder 7000 HD
ห้อง Network ชั้น 2 สถาบันการเทคโนโลยีสารสนเทศ
สถาบันการเทคโนโลยีสารสนเทศ

To: Catalyst 2950
ห้อง 16-206 ชั้น 2 ตึก 4 ชั้น อาคารวิศวกรรมไฟฟ้า คณะวิศวกรรมศาสตร์
อาคารเรียนและปฏิบัติการไฟฟ้า
คณะวิศวกรรมศาสตร์

Maintenance date: 2004-03-30

Vender: CDG SYSTEMS LIMITED

Vender staff: นายภา จักรงาน

Cost (฿):

Reference document:

Detail:

Add Reset

รูป ก.22 แสดงหน้าจอการเพิ่มรายละเอียดการซ่อมบำรุงสายใยแก้วนำแสง

Edit fiber maintenance

Fiber model: SOLO 24 SM

From: Core Builder 7000 HD
ห้อง Network ชั้น 2 สถาบันการเทคโนโลยีสารสนเทศ
สถาบันการเทคโนโลยีสารสนเทศ

To: Catalyst 2950
ห้อง 16-206 ชั้น 2 ตึก 4 ชั้น อาคารวิศวกรรมไฟฟ้า คณะวิศวกรรมศาสตร์
อาคารเรียนและปฏิบัติการไฟฟ้า
คณะวิศวกรรมศาสตร์

Maintenance date: 2000-11-01

Vender: The Communication Solution Co.,Ltd.

Vender staff: ศำรงศักดิ์ ไชยโธ

Cost (฿): 249310

Reference document: IT นว.0601 (35)/0308 1 พย. 43

Detail: กระบอกพลาสติก ทำให้องุ่นสาย HDPE ระยะทาง 1,500 เมตร

Edit Reset








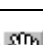
รูป ก.23 แสดงหน้าจอการแก้ไขรายละเอียดการซ่อมบำรุงสายใยแก้วนำแสง

2.15 การใช้เครื่องมือ (Tool) ที่ใช้จัดการกับแผนที่

สำหรับเครื่องมือที่ใช้จัดการกับแผนที่ (Tool) ประกอบด้วยเครื่องมือดังแสดงใน

ตาราง ก.1

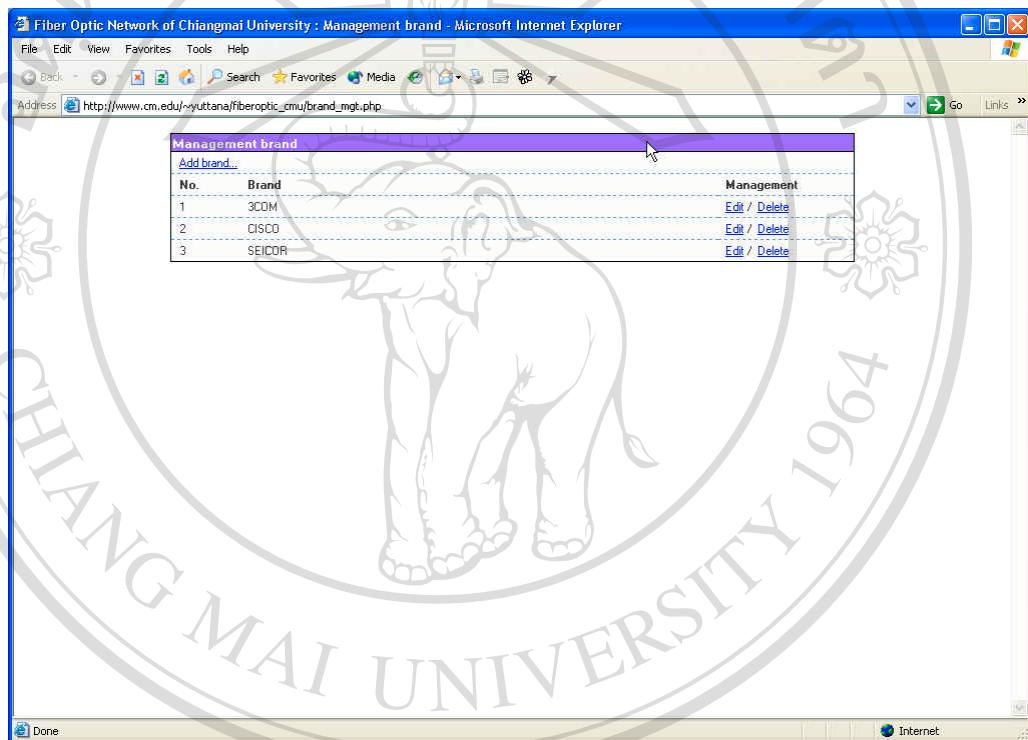
ตาราง ก.1 เครื่องมือที่ใช้จัดการกับแผนที่

ปุ่มเครื่องมือ	คำอธิบาย
	ปุ่ม Clear ใช้สำหรับยกเลิกการทำงานต่างๆ
	ปุ่ม Zoom to All ใช้สำหรับ Zoom แผนที่ให้กลับสู่สภาพเริ่มต้น
	ปุ่ม Zoom In ใช้สำหรับ Zoom แผนที่ให้มีขนาดใหญ่ขึ้น โดยการ Click ที่ปุ่มนี้ แล้วนำเมาส์ไปวาดกรอบสี่เหลี่ยมคลุมบริเวณที่ต้องการบนแผนที่
	ปุ่ม Zoom Out ใช้สำหรับ Zoom แผนที่ให้มีขนาดเล็กลง
	ปุ่ม Zoom Select ใช้สำหรับ Zoom เข้าหาพื้นที่ที่ Feature ของชั้นของข้อมูลที่กำลังทำงาน (Active) ถูกเลือกอยู่
	ปุ่ม Pan ใช้สำหรับเลื่อนแผนที่ซึ่งขนาดของแผนที่ไม่มีการเปลี่ยนแปลง โดยการ Click ที่ปุ่มนี้ แล้วนำเมาส์ลากแผนที่ไปยังตำแหน่งต่างๆ ที่ต้องการ
	ปุ่ม Identify ใช้สำหรับดูข้อมูลของชั้นข้อมูลที่ละ Feature โดยการ Click ที่ปุ่มนี้ แล้วนำเมาส์ไป Click ที่ Feature ในแผนที่ ซึ่งข้อมูลในเบื้องต้นของ Feature นั้น จะถูกแสดงในพื้นที่ข้างล่างแผนที่
	ปุ่ม Select ใช้สำหรับเลือก Feature ของชั้นข้อมูลซึ่ง Feature ที่ถูกเลือกจะเปลี่ยนสีกลายเป็นสีเหลือง โดยการ Click ที่ปุ่มนี้ แล้วนำเมาส์ไปวาดกรอบสี่เหลี่ยมคลุม Feature ที่ต้องการจะเลือกบนแผนที่

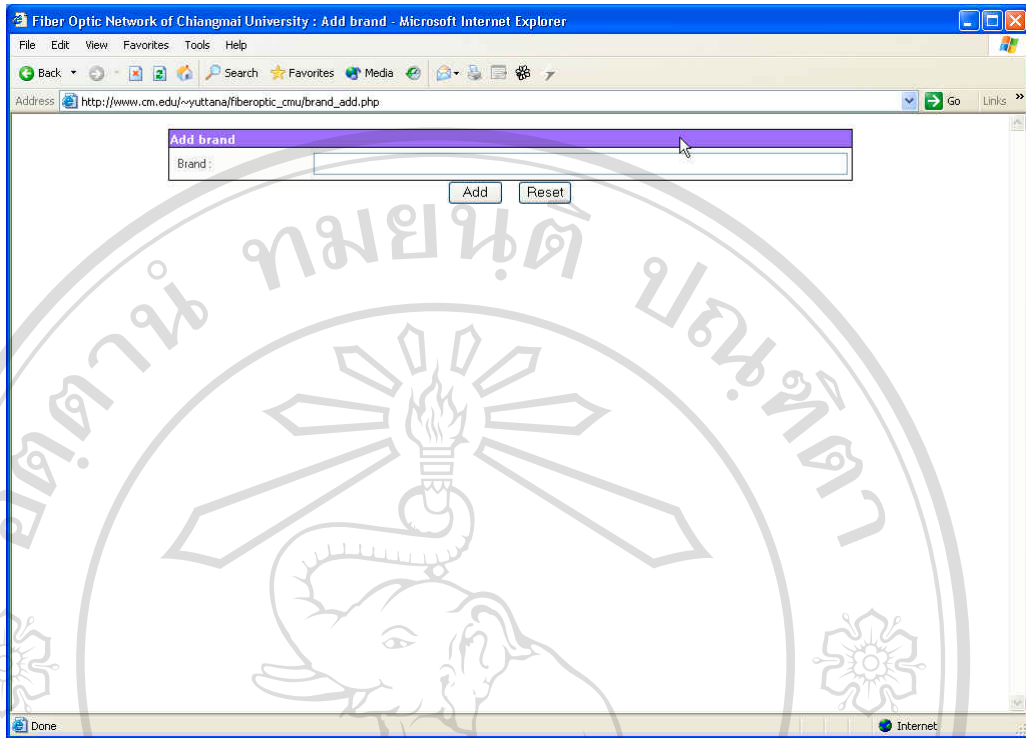
2.16 การขยายแผนที่ให้คลุมพื้นที่ ในรูป ก.2 ภายใต้วีธี Zoom to Zone ผู้ใช้สามารถ Click ที่ [Suan Sak](#) เพื่อขยายแผนที่ให้คลุมพื้นที่ของมหาวิทยาลัยในฝั่งสวนสัก หรือ Click ที่ [Suan Dok](#) เพื่อขยายแผนที่ให้คลุมพื้นที่ของมหาวิทยาลัยในฝั่งสวนดอก หรือ Click ที่ [Mae Hea](#) เพื่อขยายแผนที่ให้คลุมพื้นที่ของมหาวิทยาลัยในสถานีฝึกไร่แม่เหิยะ

2.17 การใช้ตารางอ้างอิง (Reference Tables) ผู้ใช้สามารถค้นหาข้อมูลในตารางซึ่งเป็นตารางอ้างอิงได้ภายใต้วีธี Reference Tables ในรูป ก.2 ซึ่งตารางอ้างอิงดังกล่าวจะประกอบไปด้วย

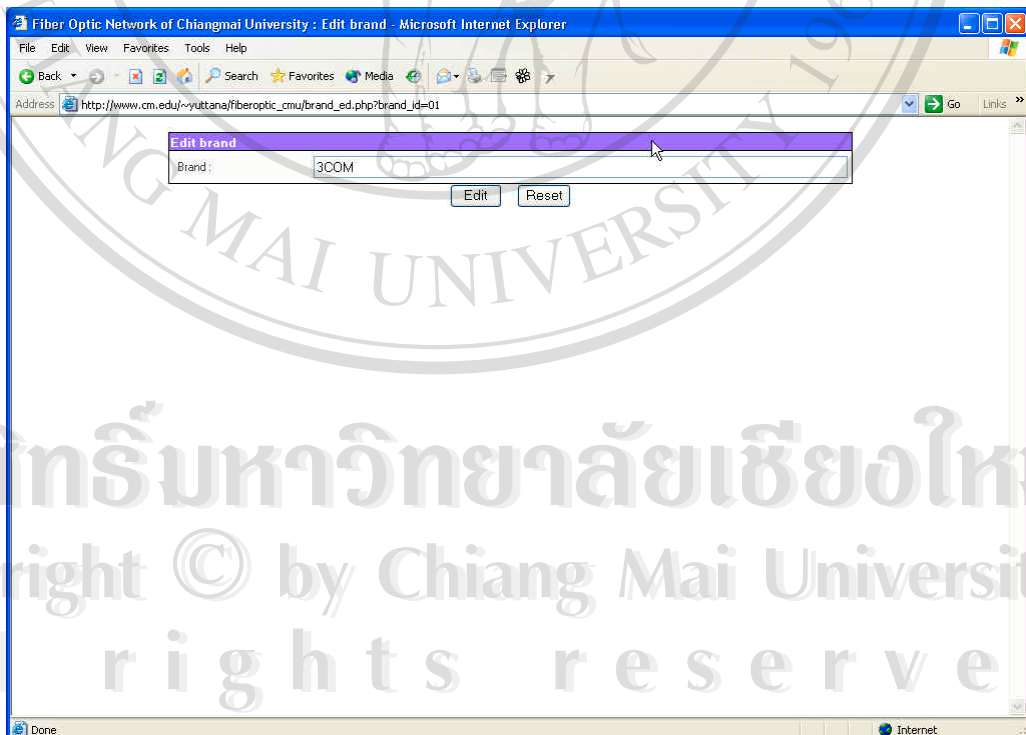
- ตารางข้อมูลยี่ห้อ (Brand) ผู้ใช้สามารถดูรายชื่อของยี่ห้ออุปกรณ์และสายใยแก้วนำแสงได้โดยการ Click ที่ Brand ซึ่งจะปรากฏหน้าจอจัดการเกี่ยวกับตารางยี่ห้อ ดังแสดงในรูป ก.24 ในกรณีที่ผู้ใช้มีสิทธิ์ในการเพิ่ม แก้ไข และลบข้อมูล ผู้ใช้สามารถ Click ที่ Add brand... เพื่อเปิดหน้าจอเพิ่มข้อมูล ดังแสดงในรูป ก.25 หรือ Click ที่ Edit เพื่อเปิดหน้าจอแก้ไขข้อมูล ดังแสดงในรูป ก.26 หรือ Click ที่ Delete เพื่อทำการลบข้อมูล



รูป ก.24 แสดงหน้าจอจัดการข้อมูลตารางยี่ห้อ

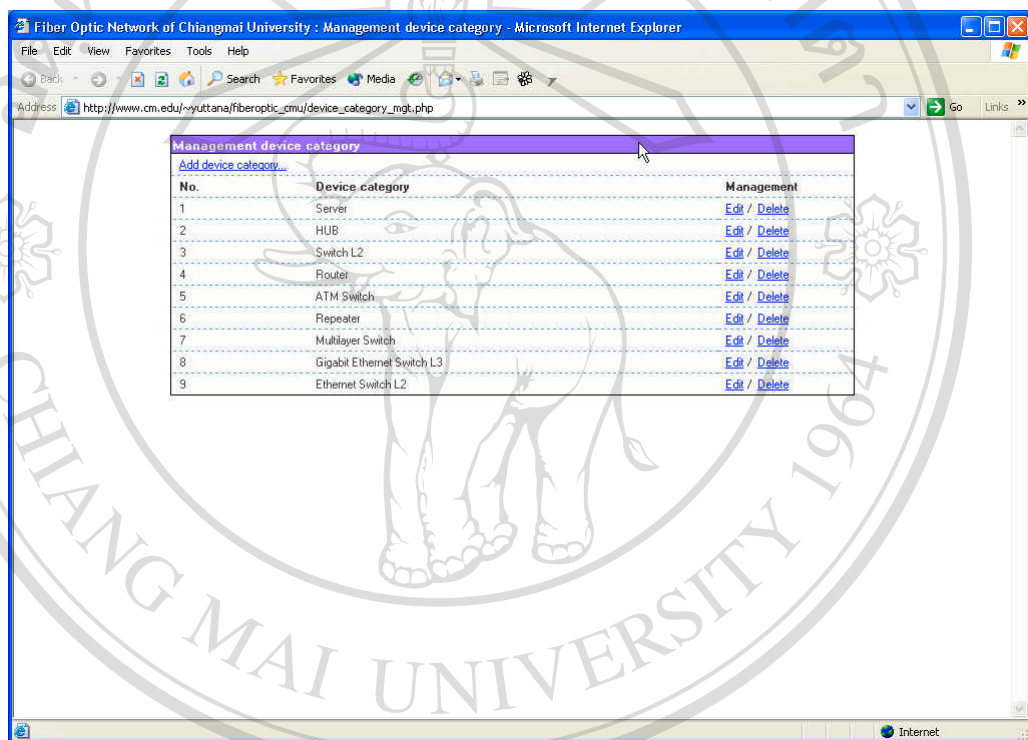


รูป ก.25 แสดงหน้าจอเพิ่มข้อมูลตารางยี่ห้อ

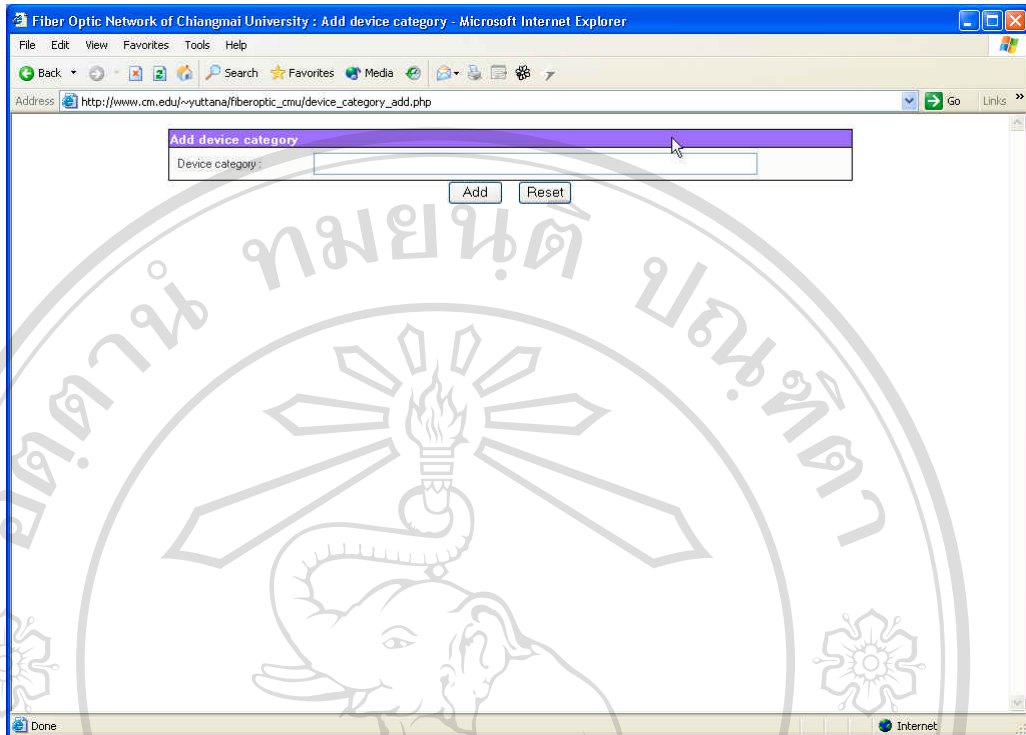


รูป ก.26 แสดงหน้าจอแก้ไขข้อมูลตารางยี่ห้อ

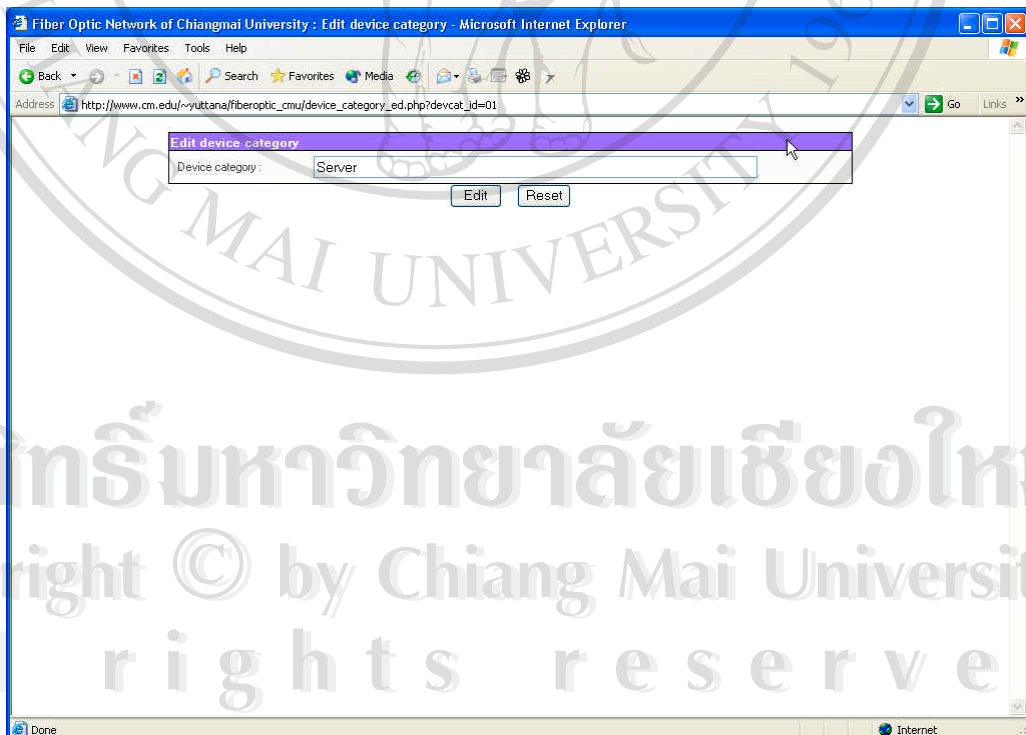
- ตารางข้อมูลประเภทอุปกรณ์ (Device category) ผู้ใช้สามารถดูรายชื่อของประเภทอุปกรณ์ได้โดยการ Click ที่ Device category ซึ่งจะปรากฏหน้าจอจัดการเกี่ยวกับตารางประเภทอุปกรณ์ ดังแสดงในรูป ก.27 ในกรณีที่ผู้ใช้มีสิทธิ์ในการเพิ่ม แก้ไขและลบข้อมูล ผู้ใช้สามารถ Click ที่ Add device category... เพื่อเปิดหน้าจอเพิ่มข้อมูล ดังแสดงในรูป ก.28 หรือ Click ที่ Edit เพื่อเปิดหน้าจอแก้ไขข้อมูล ดังแสดงในรูป ก.29 หรือ Click ที่ Delete เพื่อทำการลบข้อมูล



รูป ก.27 แสดงหน้าจอจัดการข้อมูลตารางประเภทอุปกรณ์

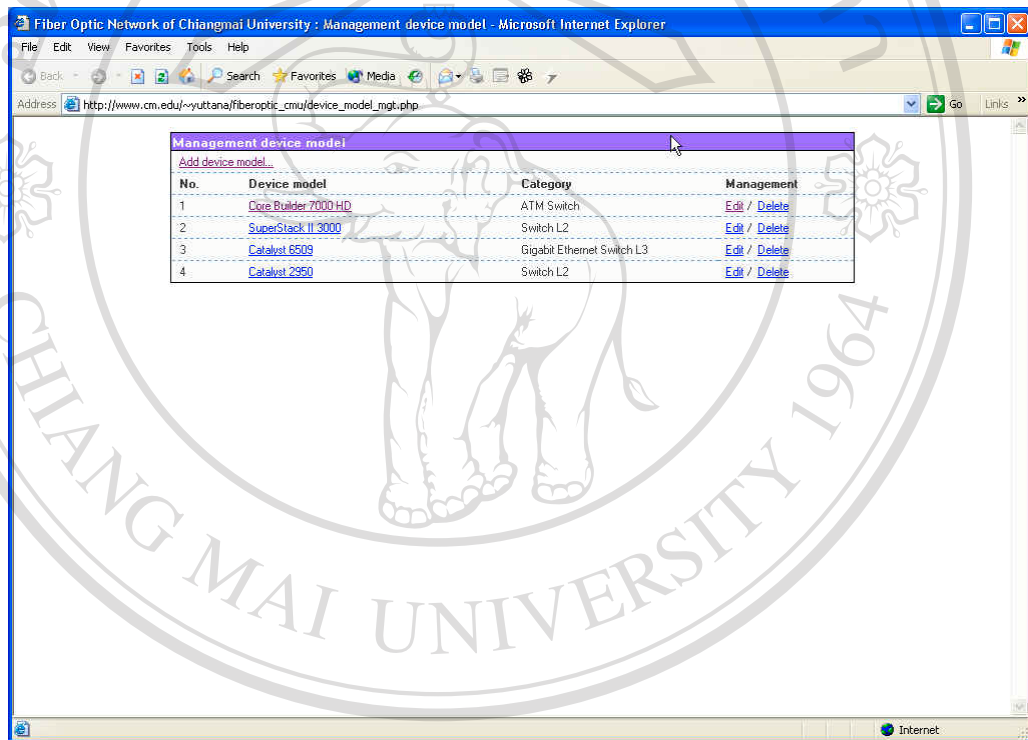


รูป ก.28 แสดงหน้าจอเพิ่มข้อมูลตารางประเภทอุปกรณ์

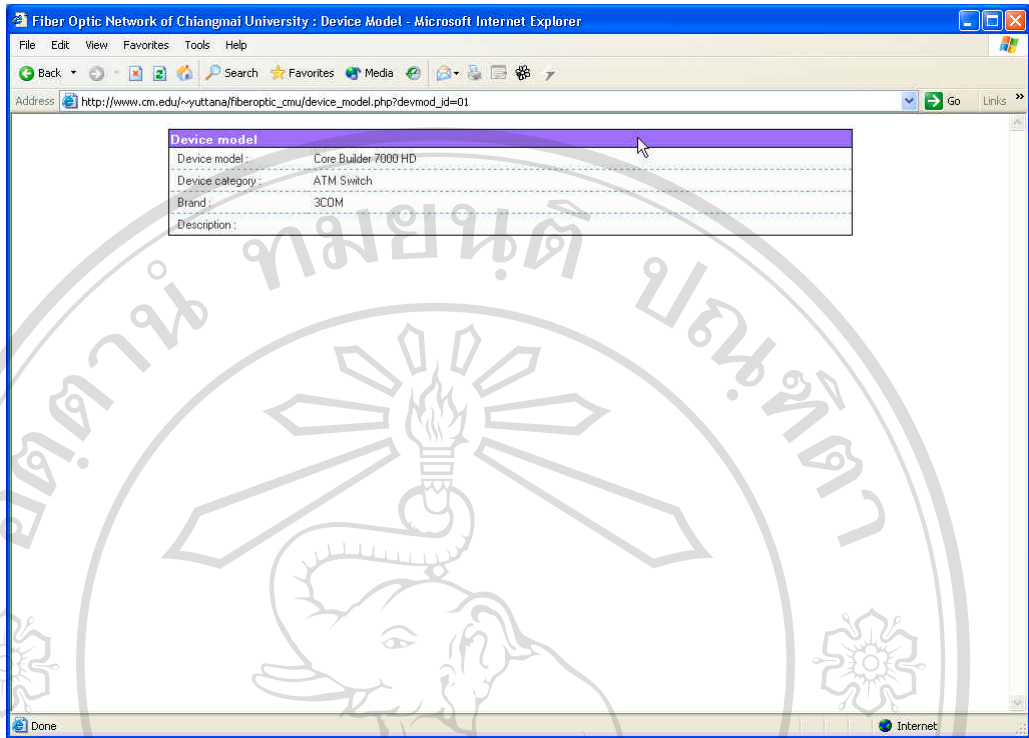


รูป ก.29 แสดงหน้าจอแก้ไขข้อมูลตารางประเภทอุปกรณ์

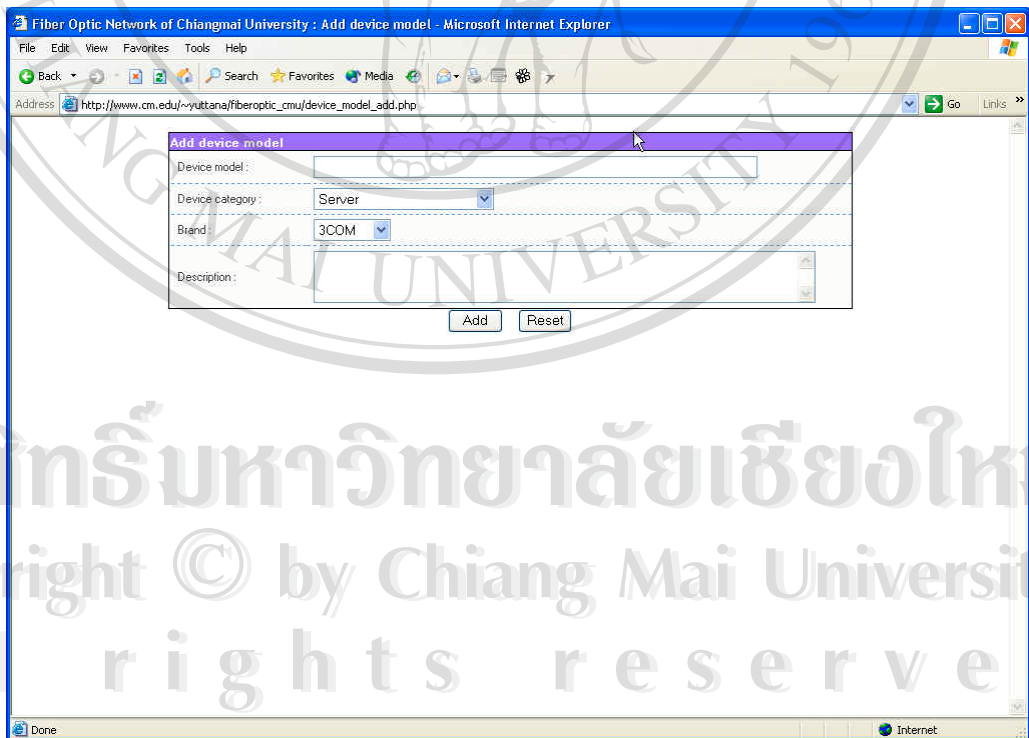
- ตารางข้อมูลรุ่นอุปกรณ์ (Device model) ผู้ใช้สามารถดูรายชื่อของรุ่นอุปกรณ์ได้โดยการ Click ที่ Device model ซึ่งจะปรากฏหน้าจอจัดการเกี่ยวกับตารางรุ่นอุปกรณ์ ดังแสดงในรูป ก.30 ผู้ใช้สามารถดูรายละเอียดข้อมูลได้โดย Click ที่ชื่อรุ่นอุปกรณ์นั้น ซึ่งจะปรากฏหน้าจอแสดงรายละเอียดขึ้นมา ดังแสดงในรูป ก.31 ในกรณีที่ผู้ใช้มีสิทธิ์ในการเพิ่ม แก้ไขและลบข้อมูล ผู้ใช้สามารถ Click ที่ Add device model... เพื่อเปิดหน้าจอเพิ่มข้อมูล ดังแสดงในรูป ก.32 หรือ Click ที่ Edit เพื่อเปิดหน้าจอแก้ไขข้อมูล ดังแสดงในรูป ก.33 หรือ Click ที่ Delete เพื่อทำการลบข้อมูล



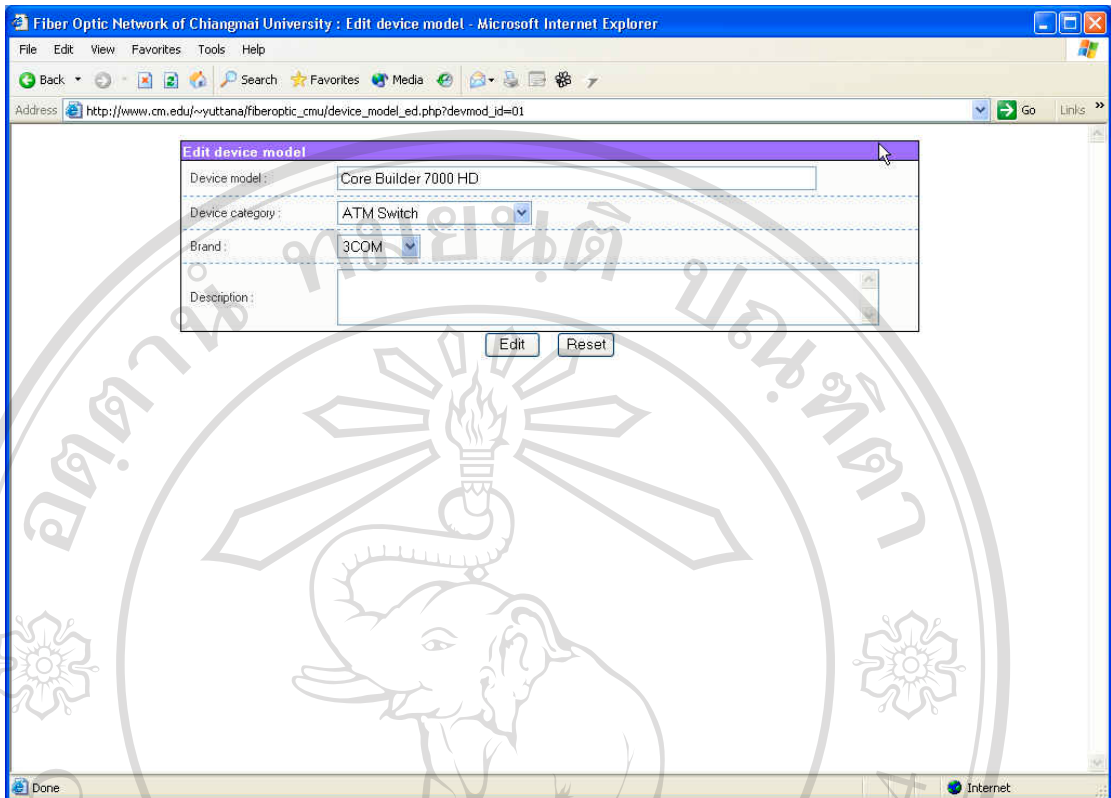
รูป ก.30 แสดงหน้าจอจัดการข้อมูลตารางรุ่นอุปกรณ์



รูป ก.31 แสดงหน้าจอรายละเอียดข้อมูลตารางรุ่นอุปกรณ์

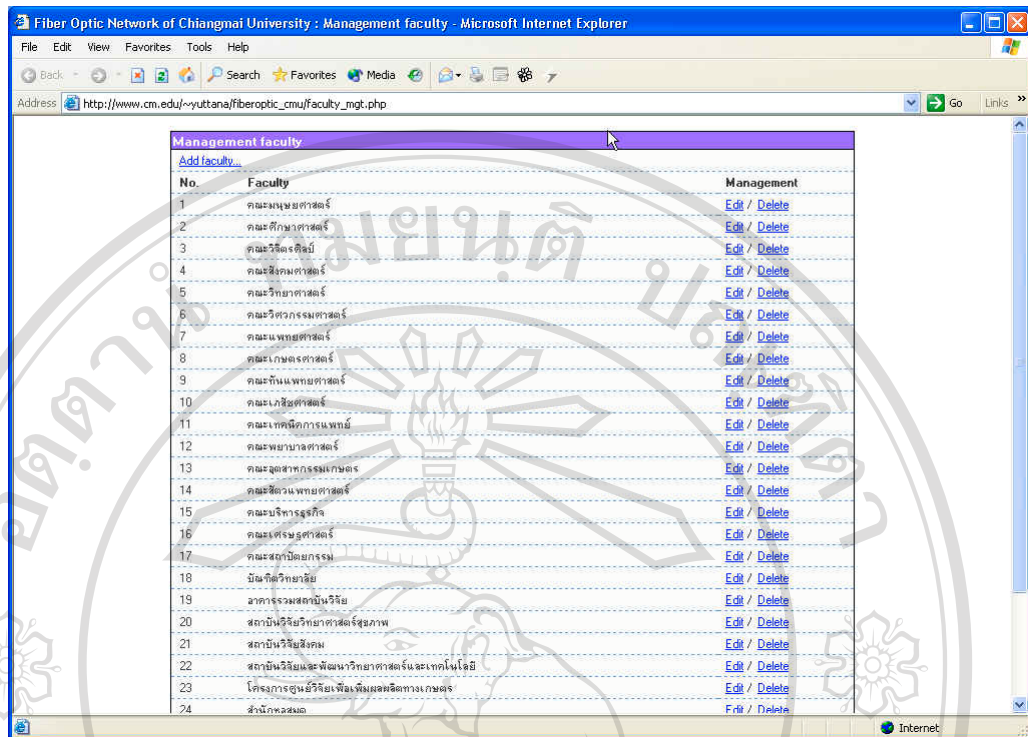


รูป ก.32 แสดงหน้าจอเพิ่มข้อมูลตารางรุ่นอุปกรณ์

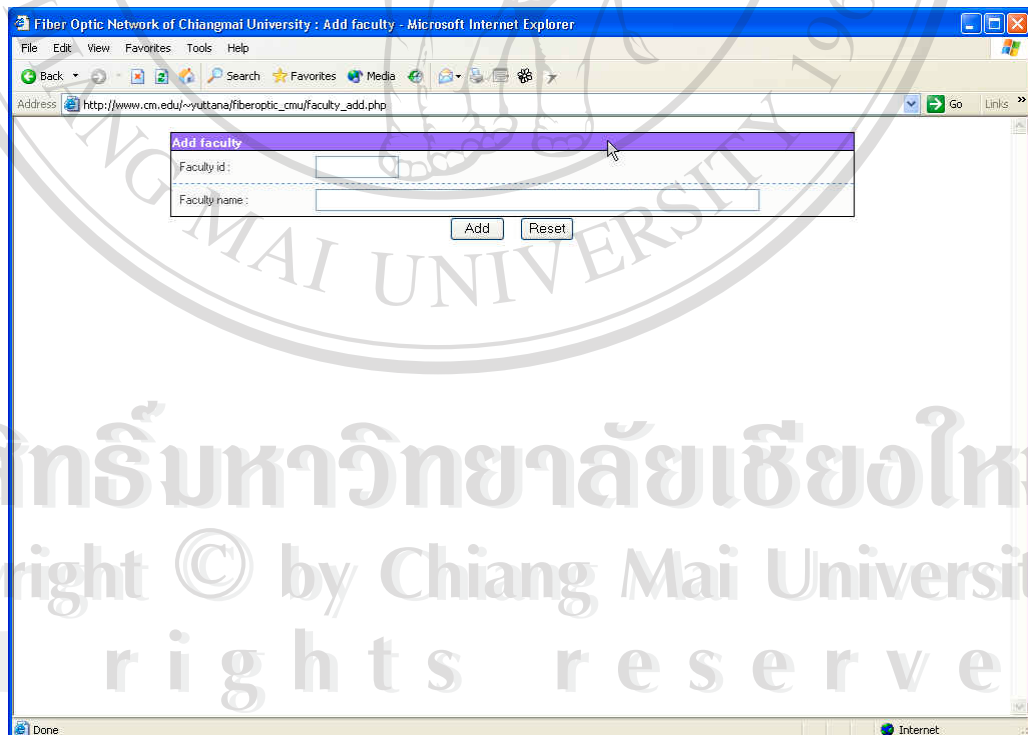


รูป ก.33 แสดงหน้าจอแก้ไขข้อมูลตารางรุ่นอุปกรณ์

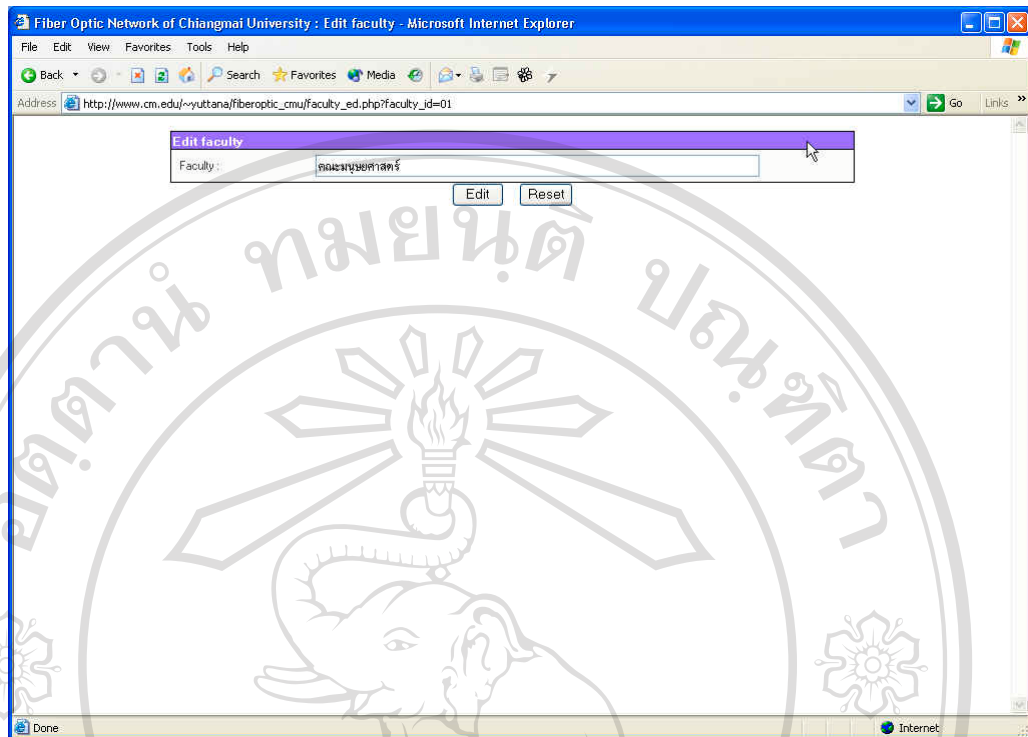
- ตารางข้อมูลคณะและสถาบัน (Faculty) ผู้ใช้สามารถดูรายชื่อของคณะและสถาบันได้โดยการ Click ที่ Faculty ซึ่งจะปรากฏหน้าจอจัดการเกี่ยวกับตารางคณะและสถาบัน ดังแสดงในรูป ก.34 ในกรณีที่ผู้ใช้มีสิทธิ์ในการเพิ่มแก้ไขและลบข้อมูล ผู้ใช้สามารถ Click ที่ Add faculty... เพื่อเปิดหน้าจอเพิ่มข้อมูล ดังแสดงในรูป ก.35 หรือ Click ที่ Edit เพื่อเปิดหน้าจอแก้ไขข้อมูล ดังแสดงในรูป ก.36 หรือ Click ที่ Delete เพื่อทำการลบข้อมูล
- ตารางข้อมูลประเภทสายใยแก้วนำแสง (Fiber category) ผู้ใช้สามารถดูรายชื่อของประเภทสายใยแก้วนำแสง ได้โดยการ Click ที่ Fiber category ซึ่งจะปรากฏหน้าจอจัดการเกี่ยวกับตารางประเภทสายใยแก้วนำแสง ดังแสดงในรูป ก.37 ในกรณีที่ผู้ใช้มีสิทธิ์ในการเพิ่มแก้ไขและลบข้อมูล ผู้ใช้สามารถ Click ที่ Add fiber category... เพื่อเปิดหน้าจอเพิ่มข้อมูล ดังแสดงในรูป ก.39 หรือ Click ที่ Edit เพื่อเปิดหน้าจอแก้ไขข้อมูล ดังแสดงในรูป ก.40 หรือ Click ที่ Delete เพื่อทำการลบข้อมูล



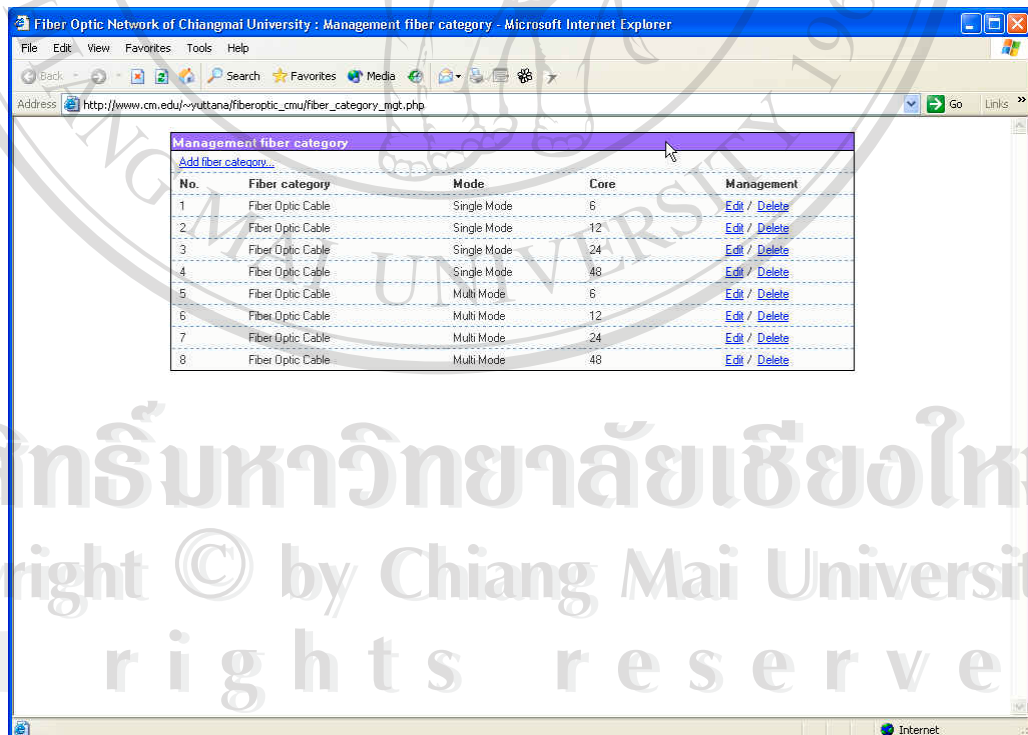
รูป ก.34 แสดงหน้าจอจัดการข้อมูลตารางคณะและสถาบัน



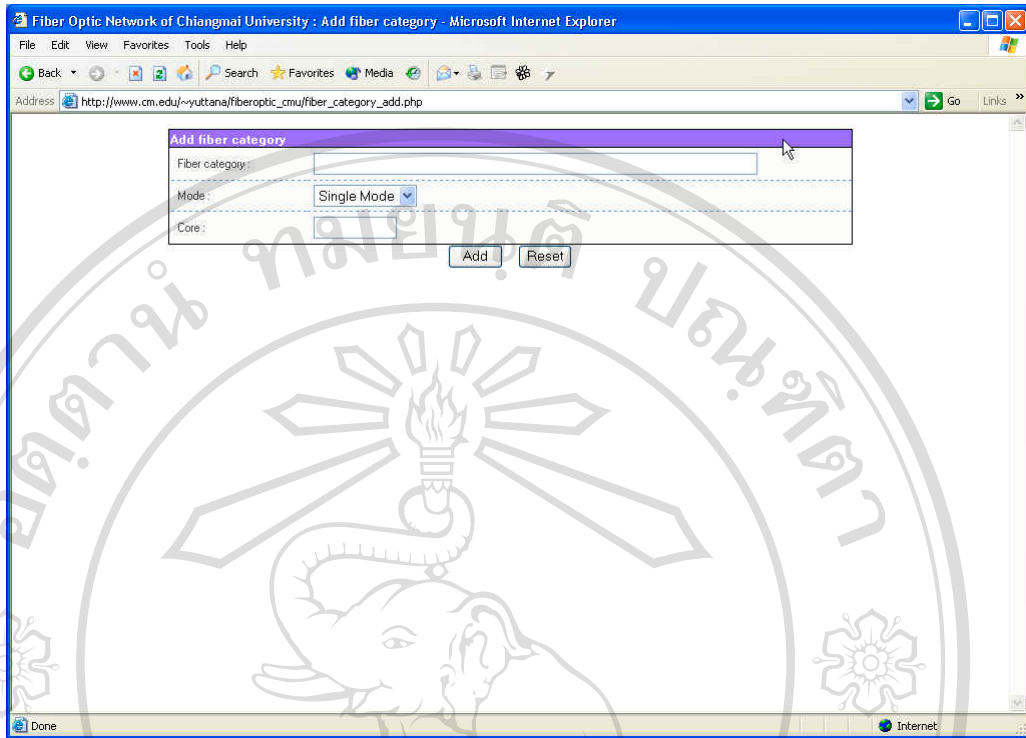
รูป ก.35 แสดงหน้าจอเพิ่มข้อมูลตารางคณะและสถาบัน



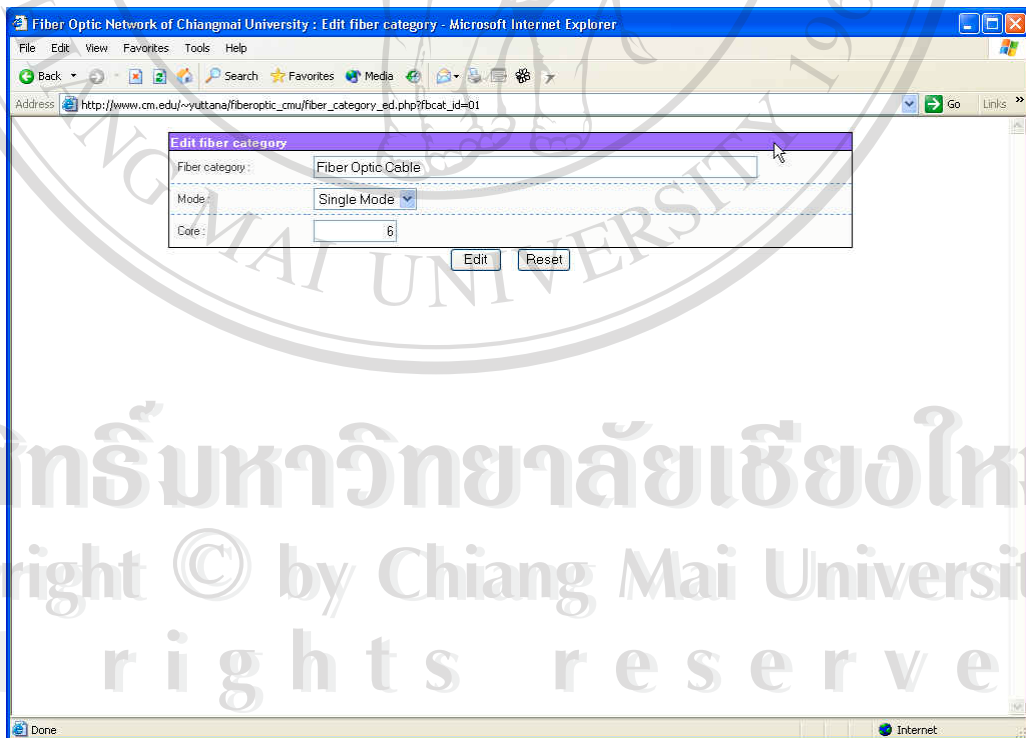
รูป ก.36 แสดงหน้าจอแก้ไขข้อมูลตารางคณะและสถาบัน



รูป ก.37 แสดงหน้าจอจัดการข้อมูลตารางประเภทสายใยแก้วนำแสง

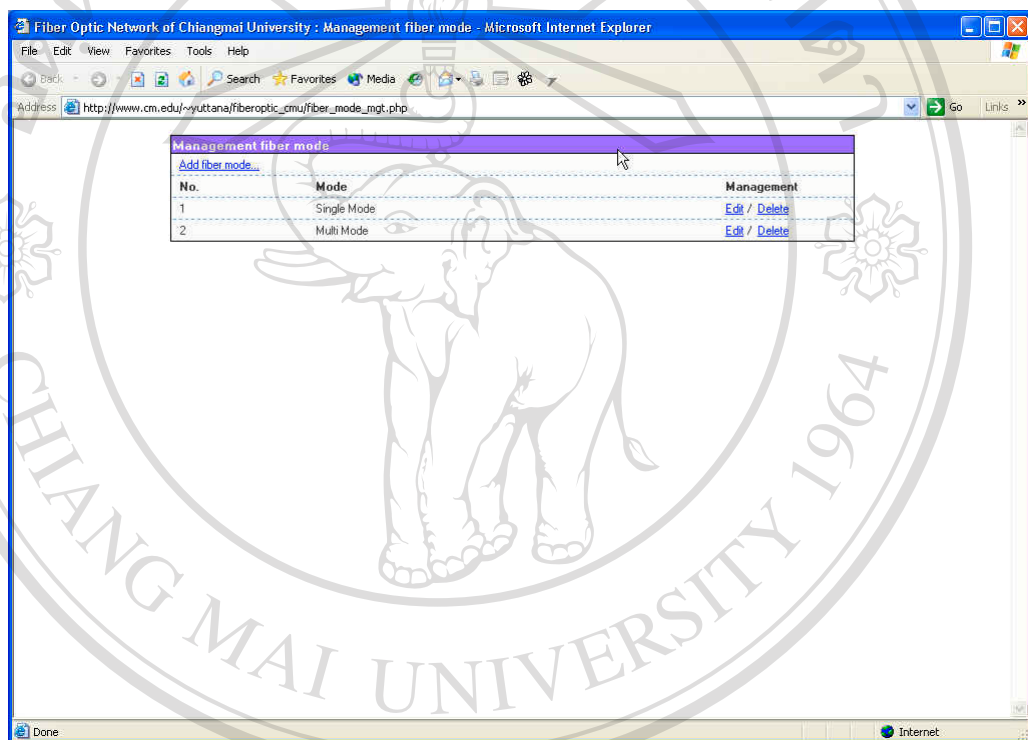


รูป ก.38 แสดงหน้าจอเพิ่มข้อมูลตารางประเภทสายใยแก้วนำแสง

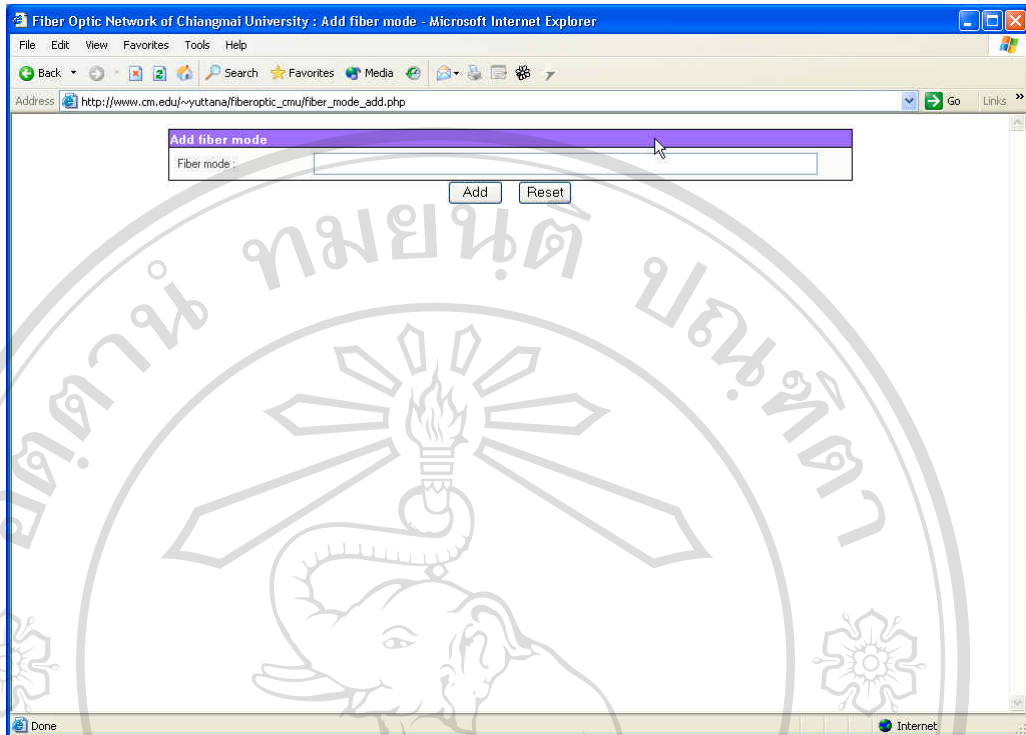


รูป ก.39 แสดงหน้าจอแก้ไขข้อมูลตารางประเภทสายใยแก้วนำแสง

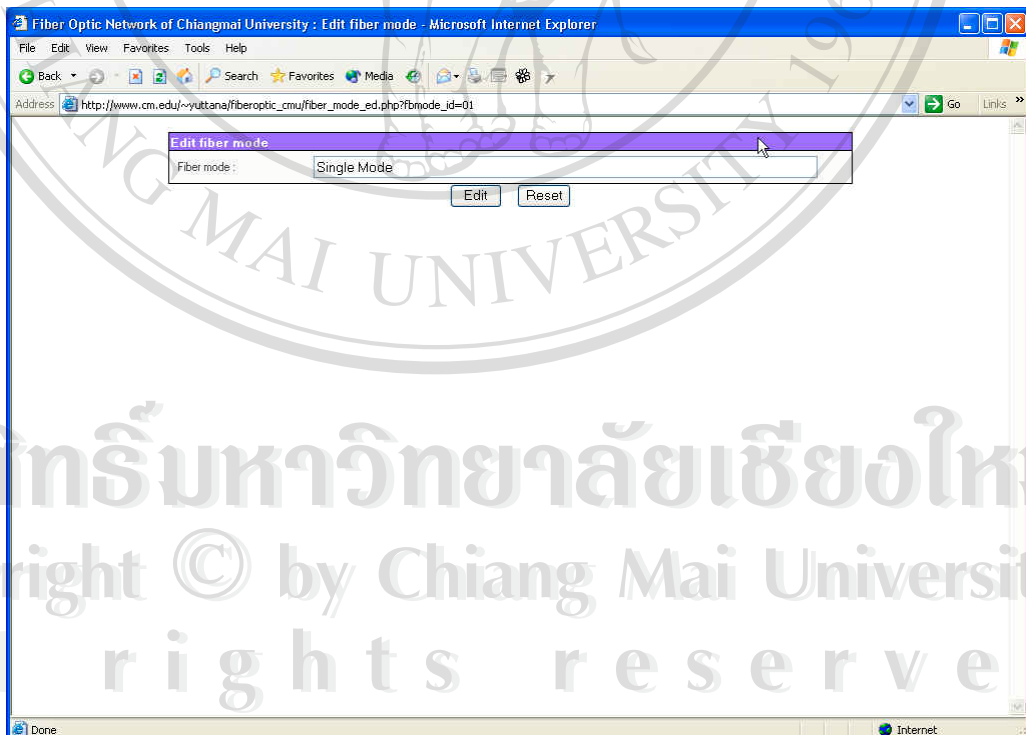
- ตารางข้อมูลโหมดสายใยแก้วนำแสง (**Fiber mode**) ผู้ใช้สามารถดูรายชื่อของโหมดสายใยแก้วนำแสงได้โดยการ Click ที่ Fiber mode ซึ่งจะปรากฏหน้าจอจัดการเกี่ยวกับตารางโหมดสายใยแก้วนำแสง ดังแสดงในรูป ก.40 ในกรณีที่ผู้ใช้มีสิทธิ์ในการเพิ่ม แก้ไขและลบข้อมูล ผู้ใช้สามารถ Click ที่ Add fiber mode... เพื่อเปิดหน้าจอเพิ่มข้อมูล ดังแสดงในรูป ก.41 หรือ Click ที่ Edit เพื่อเปิดหน้าจอแก้ไขข้อมูล ดังแสดงในรูป ก.42 หรือ Click ที่ Delete เพื่อทำการลบข้อมูล



รูป ก.40 แสดงหน้าจอจัดการข้อมูลตารางโหมดสายใยแก้วนำแสง

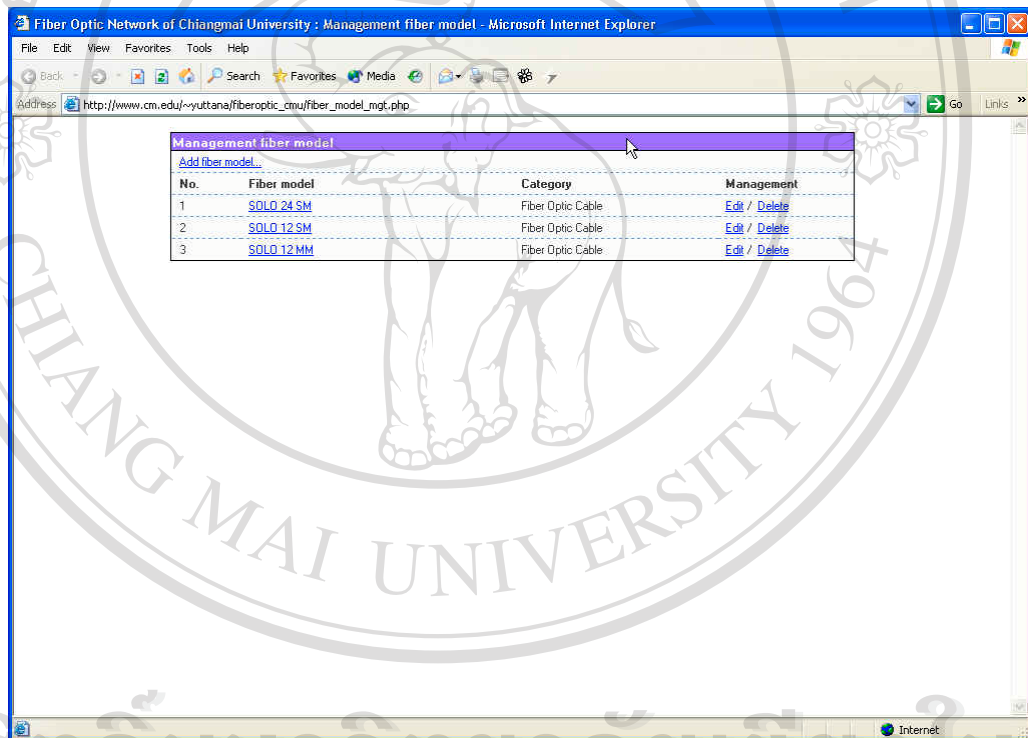


รูป ก.41 แสดงหน้าจอเพิ่มข้อมูลตารางโหมดสายใยแก้วนำแสง

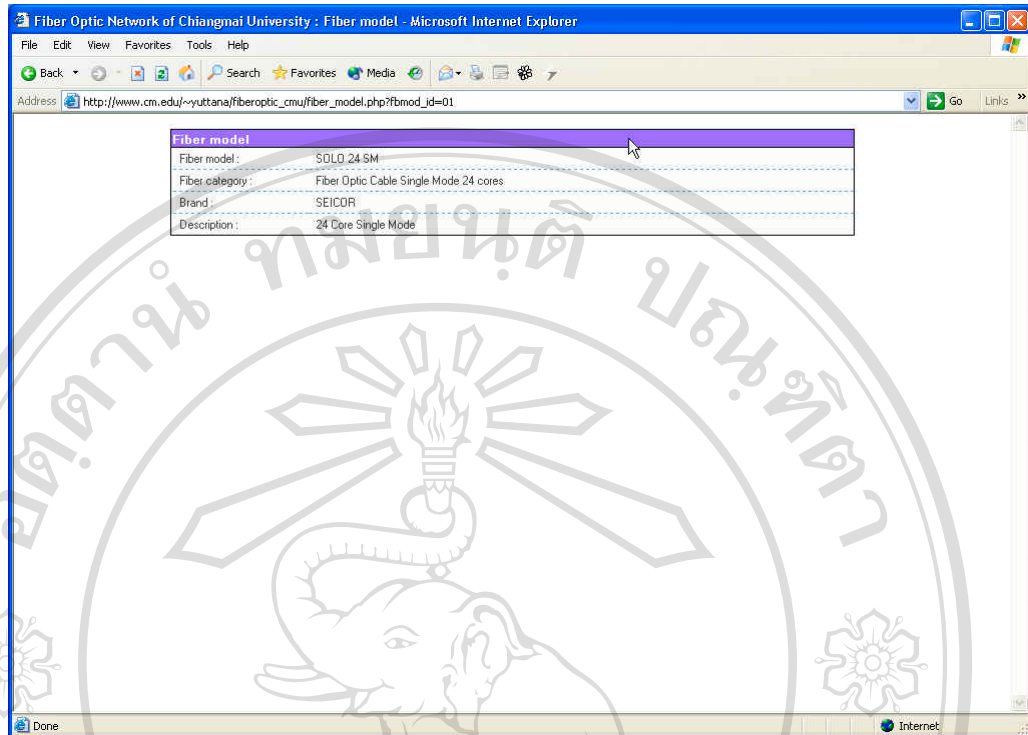


รูป ก.42 แสดงหน้าจอแก้ไขข้อมูลตารางโหมดสายใยแก้วนำแสง

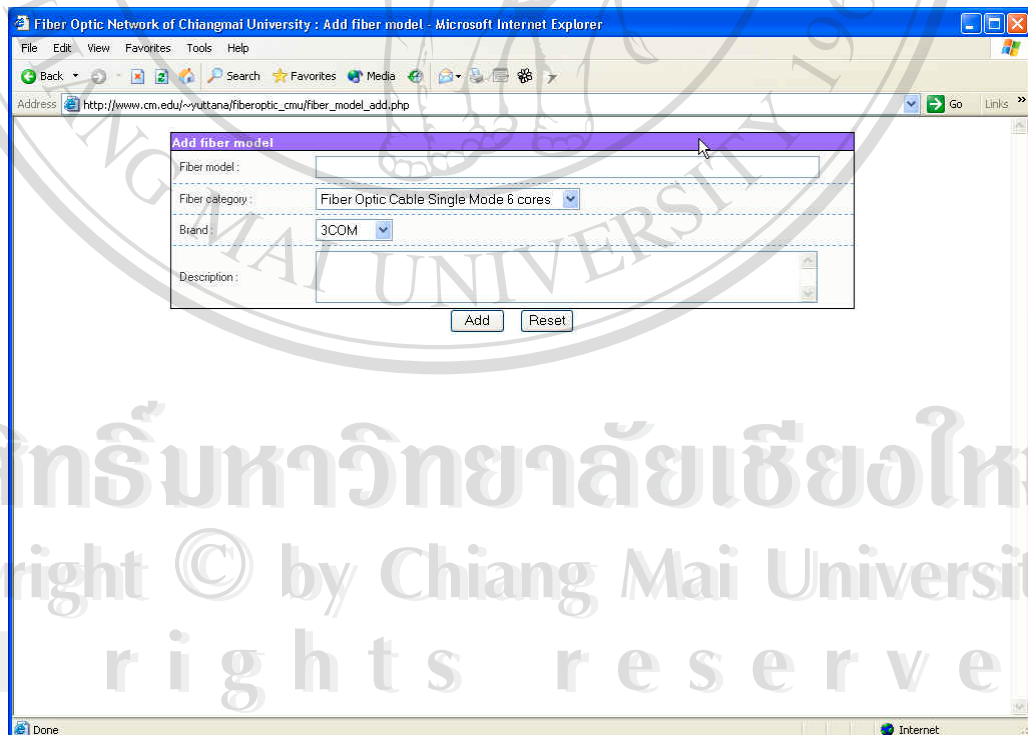
- ตารางข้อมูลรุ่นสายใยแก้วนำแสง (**Fiber model**) ผู้ใช้สามารถดูรายชื่อของรุ่นสายใยแก้วนำแสงได้โดยการ Click ที่ Fiber model ซึ่งจะปรากฏหน้าจอจัดการเกี่ยวกับตารางรุ่นสายใยแก้วนำแสง ดังแสดงในรูป ก.43 ผู้ใช้สามารถดูรายละเอียดข้อมูลได้โดย Click ที่ชื่อรุ่นสายใยแก้วนำแสงนั้น ซึ่งจะปรากฏหน้าจอแสดงรายละเอียดขึ้นมา ดังแสดงในรูป ก.44 ในกรณีที่ผู้ใช้มีสิทธิ์ในการเพิ่ม แก้ไขและลบข้อมูล ผู้ใช้สามารถ Click ที่ Add fiber model... เพื่อเปิดหน้าจอเพิ่มข้อมูล ดังแสดงในรูป ก.45 หรือ Click ที่ Edit เพื่อเปิดหน้าจอแก้ไขข้อมูล ดังแสดงในรูป ก.46 หรือ Click ที่ Delete เพื่อทำการลบข้อมูล



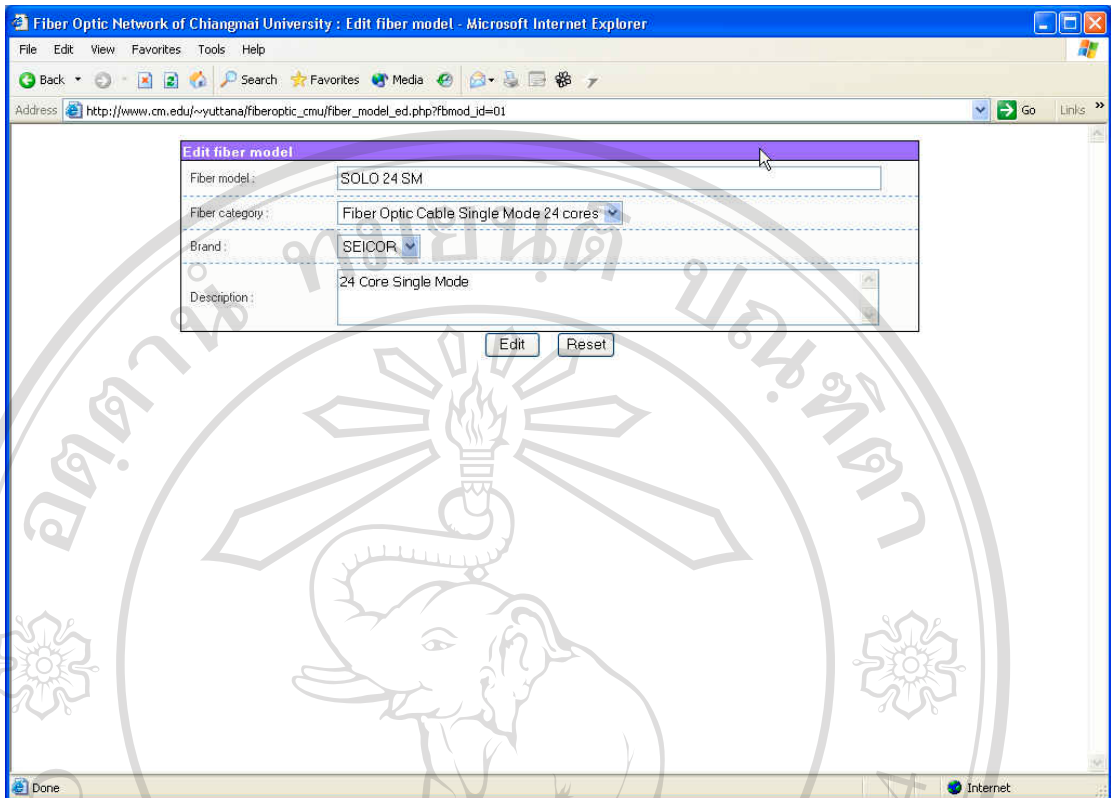
รูป ก.43 แสดงหน้าจอจัดการข้อมูลตารางรุ่นสายใยแก้วนำแสง



รูป ก.44 แสดงหน้าจอรายละเอียดข้อมูลตารางรุ่นสายใยแก้วนำแสง

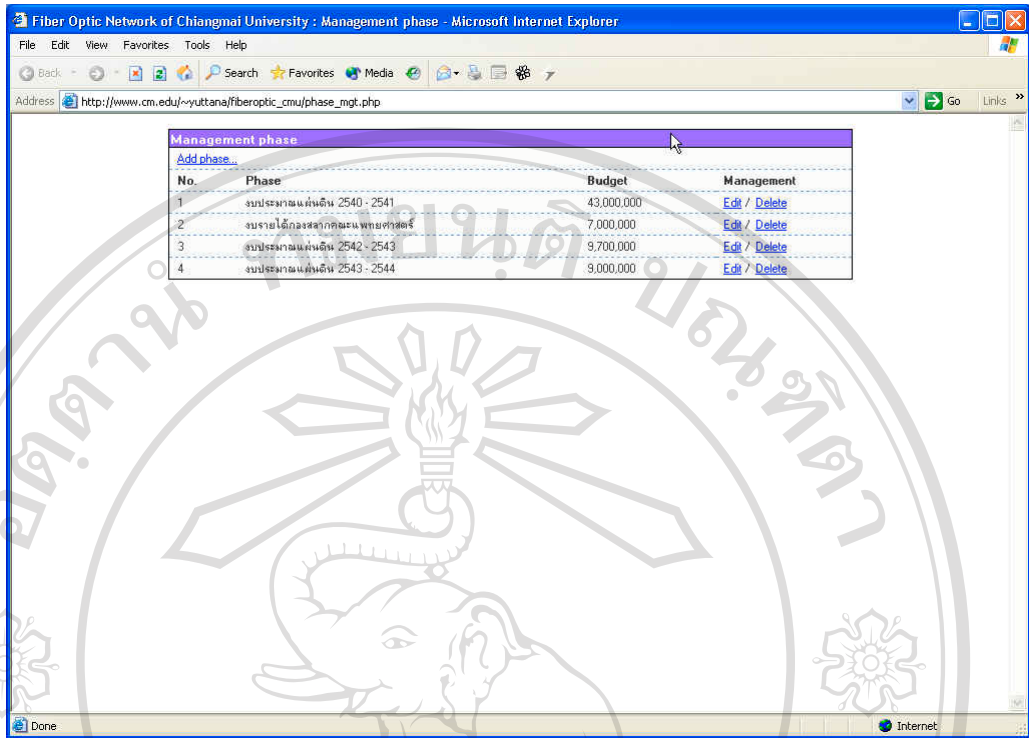


รูป ก.45 แสดงหน้าจอเพิ่มข้อมูลตารางรุ่นสายใยแก้วนำแสง

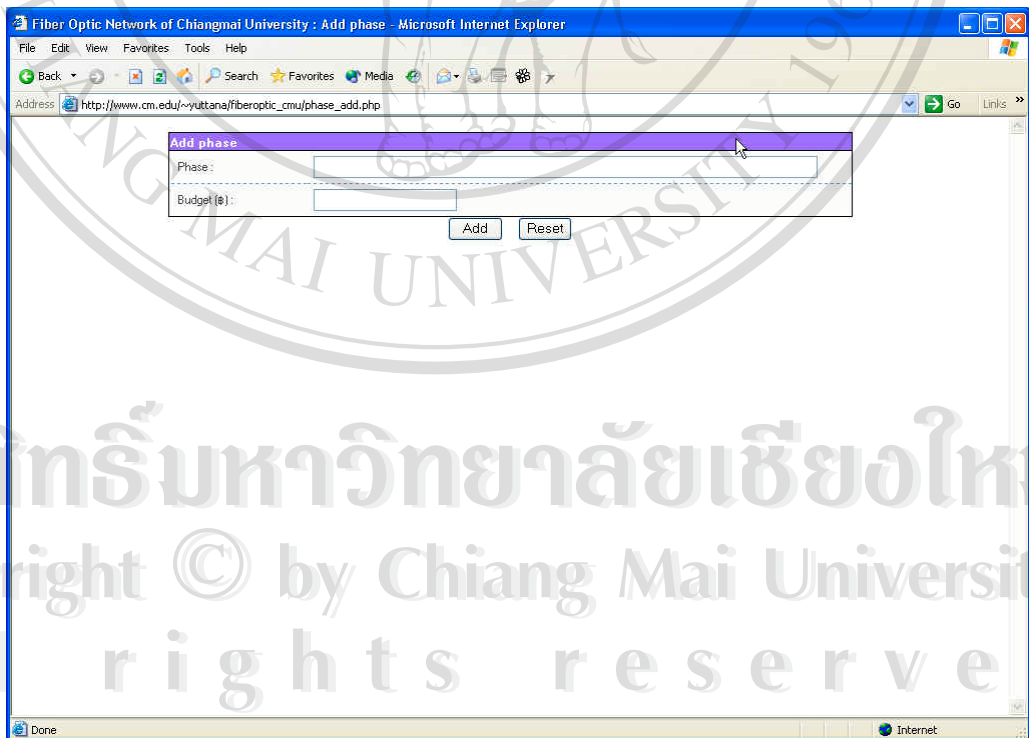


รูป ก.46 แสดงหน้าจอแก้ไขข้อมูลตารางรุ่นสายใยแก้วนำแสง

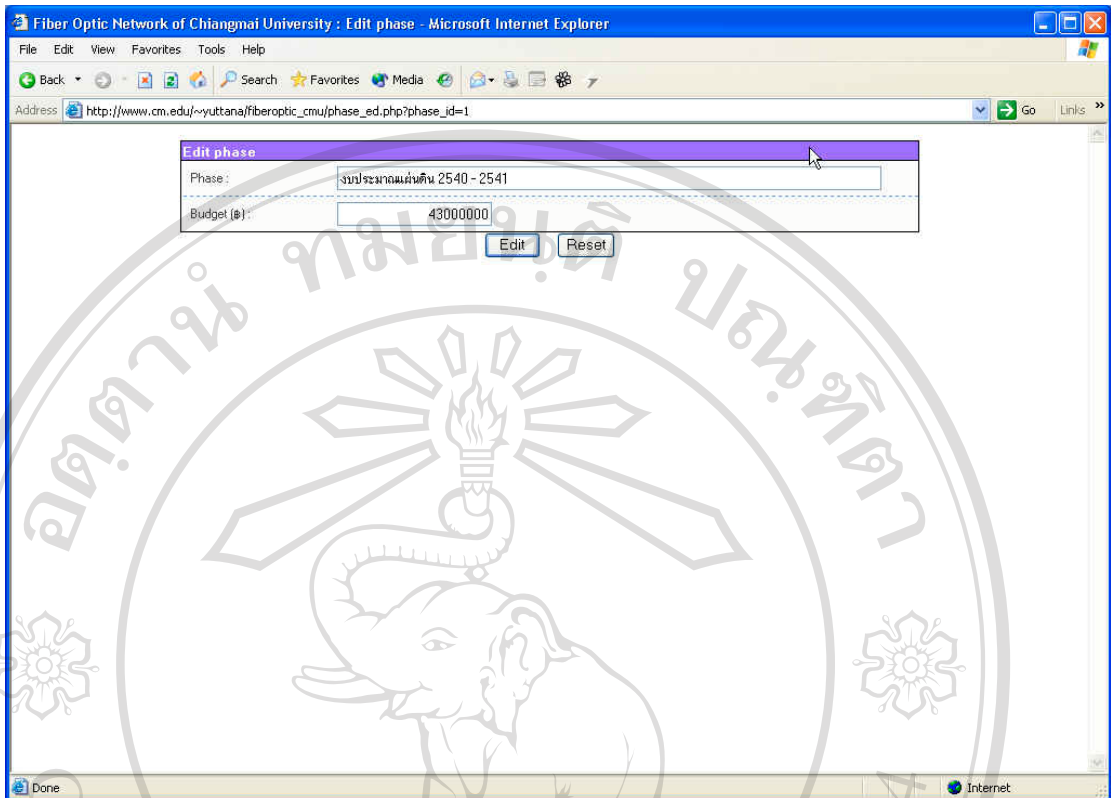
- ตารางข้อมูลระยะการดำเนินการโครงการฯ (Phase) ผู้ใช้สามารถดูรายชื่อของระยะการดำเนินการโครงการฯ ได้โดยการ Click ที่ Phase ซึ่งจะปรากฏหน้าจอจัดการเกี่ยวกับตารางระยะการดำเนินการโครงการฯ ดังแสดงในรูป ก.47 ในกรณีที่ผู้ใช้มีสิทธิ์ในการเพิ่ม แก้ไขและลบข้อมูล ผู้ใช้สามารถ Click ที่ Add phase... เพื่อเปิดหน้าจอเพิ่มข้อมูล ดังแสดงในรูป ก.48 หรือ Click ที่ Edit เพื่อเปิดหน้าจอแก้ไขข้อมูล ดังแสดงในรูป ก.49 หรือ Click ที่ Delete เพื่อทำการลบข้อมูล



รูป ก.47 แสดงหน้าจอจัดการข้อมูลตารางระยะการดำเนินการโครงการฯ

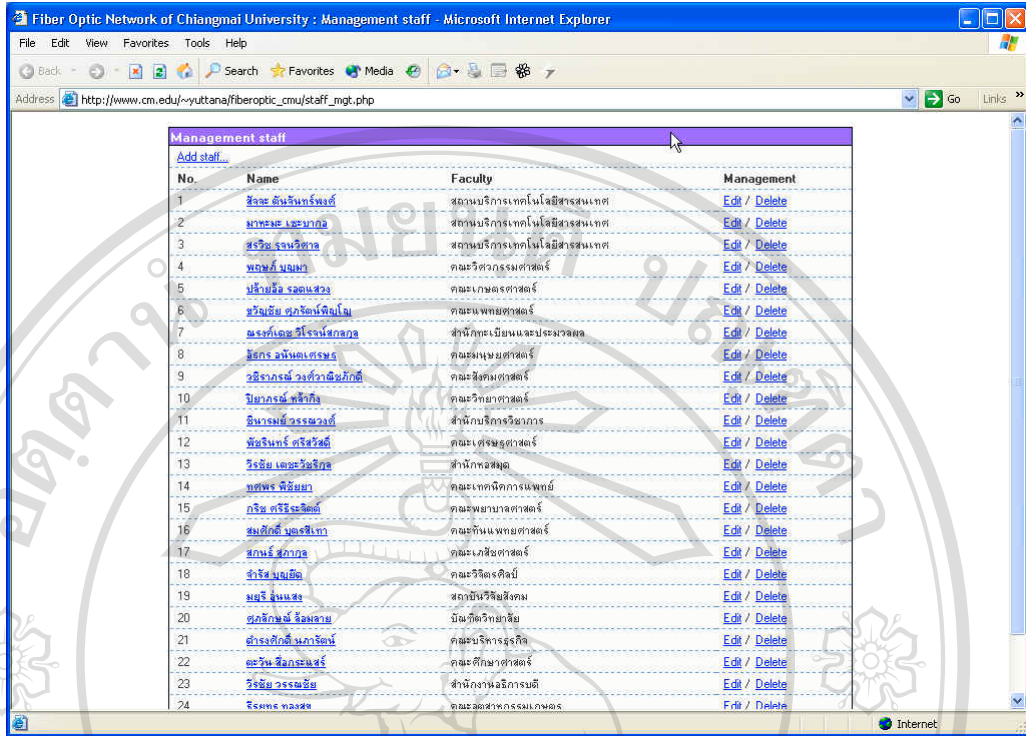


รูป ก.48 แสดงหน้าจอเพิ่มข้อมูลตารางระยะการดำเนินการโครงการฯ

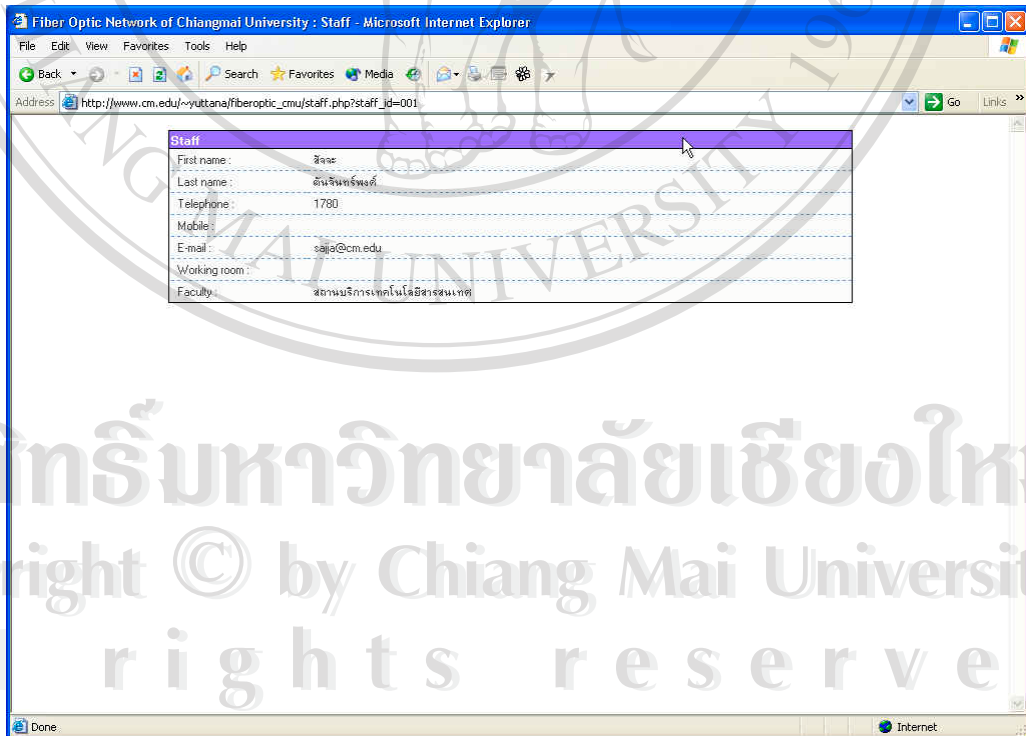


รูป ก.49 แสดงหน้าจอแก้ไขข้อมูลตารางระยะการดำเนินการโครงการฯ

- ตารางข้อมูลเจ้าหน้าที่ประจำคณะและสถาบัน (CMU staff) ผู้ใช้สามารถดูรายชื่อของเจ้าหน้าที่ประจำคณะและสถาบันได้โดยการ Click ที่ CMU staff ซึ่งจะปรากฏหน้าจอจัดการเกี่ยวกับตารางเจ้าหน้าที่ประจำคณะและสถาบัน ดังแสดงในรูป ก.50 ผู้ใช้สามารถดูรายละเอียดข้อมูลได้โดย Click ที่ชื่อเจ้าหน้าที่ประจำคณะและสถาบันนั้น ซึ่งจะปรากฏหน้าจอแสดงรายละเอียดขึ้นมา ดังแสดงในรูป ก.51 ในกรณีที่ผู้ใช้มีสิทธิ์ในการเพิ่ม แก้ไข และลบข้อมูล ผู้ใช้สามารถ Click ที่ Add staff... เพื่อเปิดหน้าจอเพิ่มข้อมูล ดังแสดงในรูป ก.52 หรือ Click ที่ Edit เพื่อเปิดหน้าจอแก้ไขข้อมูล ดังแสดงในรูป ก.53 หรือ Click ที่ Delete เพื่อทำการลบข้อมูล



รูป ก.50 แสดงหน้าจอจัดการข้อมูลตารางเจ้าหน้าที่ประจำคณะและสถาบัน



รูป ก.51 แสดงหน้าจอรายละเอียดข้อมูลตารางเจ้าหน้าที่ประจำคณะและสถาบัน

ลิขสิทธิ์มหาวิทยาลัยเชียงใหม่
 Copyright © by Chiang Mai University
 All rights reserved

Fiber Optic Network of Chiangmai University : Edit staff - Microsoft Internet Explorer

Address: http://www.cm.edu/~yuttana/fiberoptic_cmj/staff_add.php

Add staff

First name:

Last name:

Telephone:

Mobile:

E-mail:

Working room:

Faculty: คณะมนุษยศาสตร์

Add Reset

รูป ก.52 แสดงหน้าจอเพิ่มข้อมูลตารางเจ้าหน้าที่ประจำคณะและสถาบัน

Fiber Optic Network of Chiangmai University : Edit staff - Microsoft Internet Explorer

Address: http://www.cm.edu/~yuttana/fiberoptic_cmj/staff_ed.php?staff_id=001

Edit staff

First name: สัจจะ

Last name: ศันฉัตรพงษ์

Telephone: 1780

Mobile:

E-mail: sajja@cm.edu

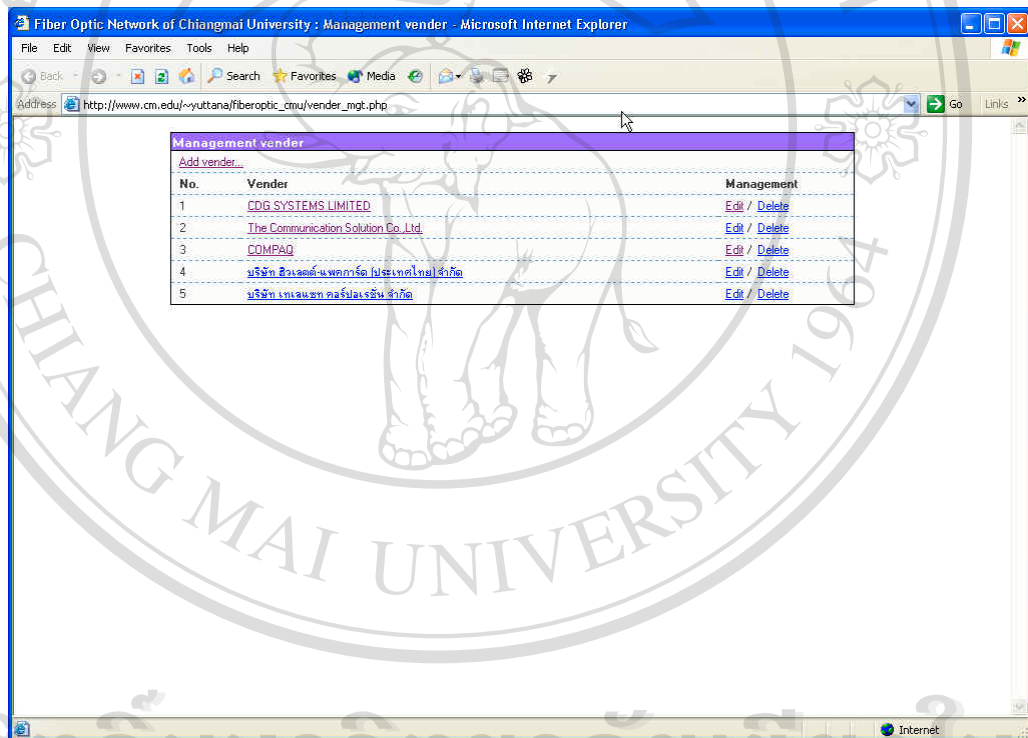
Working room:

Faculty: สถานบริการเทคโนโลยีสารสนเทศ

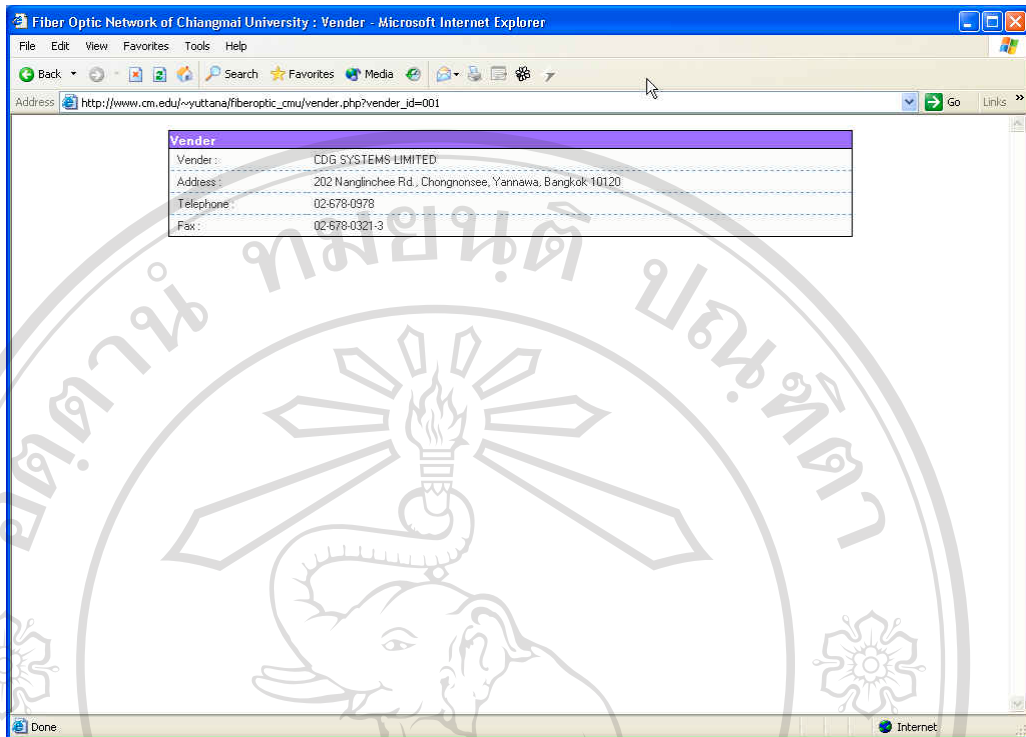
Edit Reset

รูป ก.53 แสดงหน้าจอแก้ไขข้อมูลตารางเจ้าหน้าที่ประจำคณะและสถาบัน

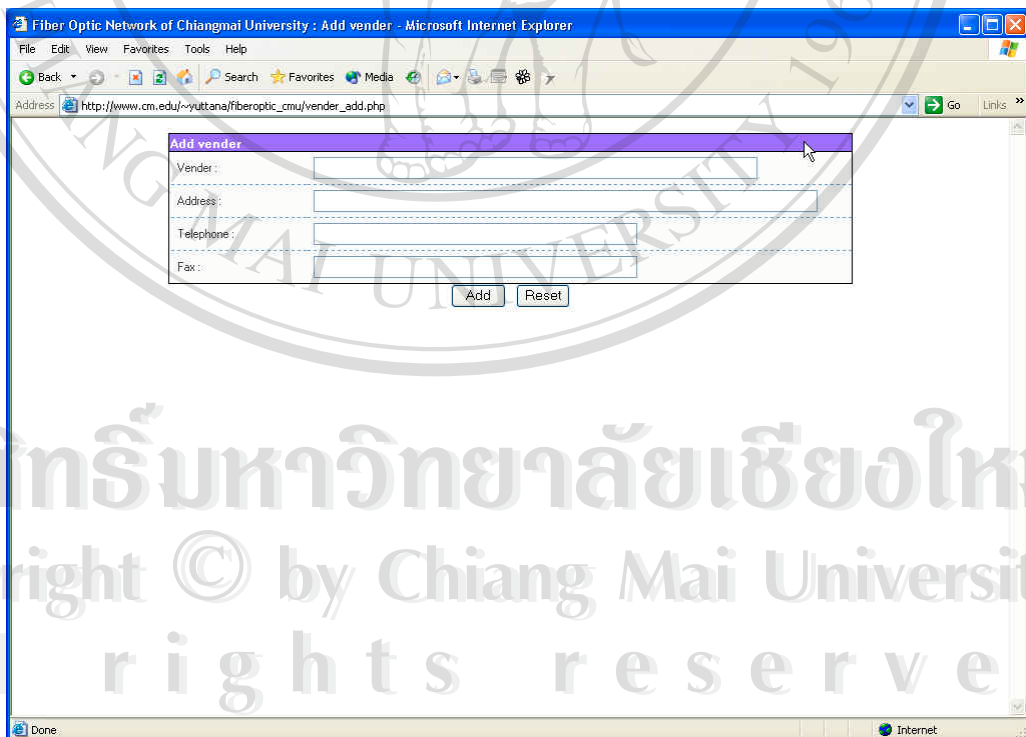
- ตารางข้อมูลบริษัทตัวแทนจำหน่าย (Vender) ผู้ใช้สามารถดูรายชื่อของบริษัทตัวแทนจำหน่ายได้โดยการ Click ที่ Vender ซึ่งจะปรากฏหน้าจอจัดการเกี่ยวกับตารางบริษัทตัวแทนจำหน่าย ดังแสดงในรูป ก.54 ผู้ใช้สามารถดูรายละเอียดข้อมูลได้โดย Click ที่ชื่อบริษัทตัวแทนจำหน่ายนั้น ซึ่งจะปรากฏหน้าจอแสดงรายละเอียดขึ้นมา ดังแสดงในรูป ก.55 ในกรณีที่ผู้ใช้มีสิทธิ์ในการเพิ่ม แก้ไขและลบข้อมูล ผู้ใช้สามารถ Click ที่ Add vender... เพื่อเปิดหน้าจอเพิ่มข้อมูล ดังแสดงในรูป ก.56 หรือ Click ที่ Edit เพื่อเปิดหน้าจอแก้ไขข้อมูล ดังแสดงในรูป ก.57 หรือ Click ที่ Delete เพื่อทำการลบข้อมูล



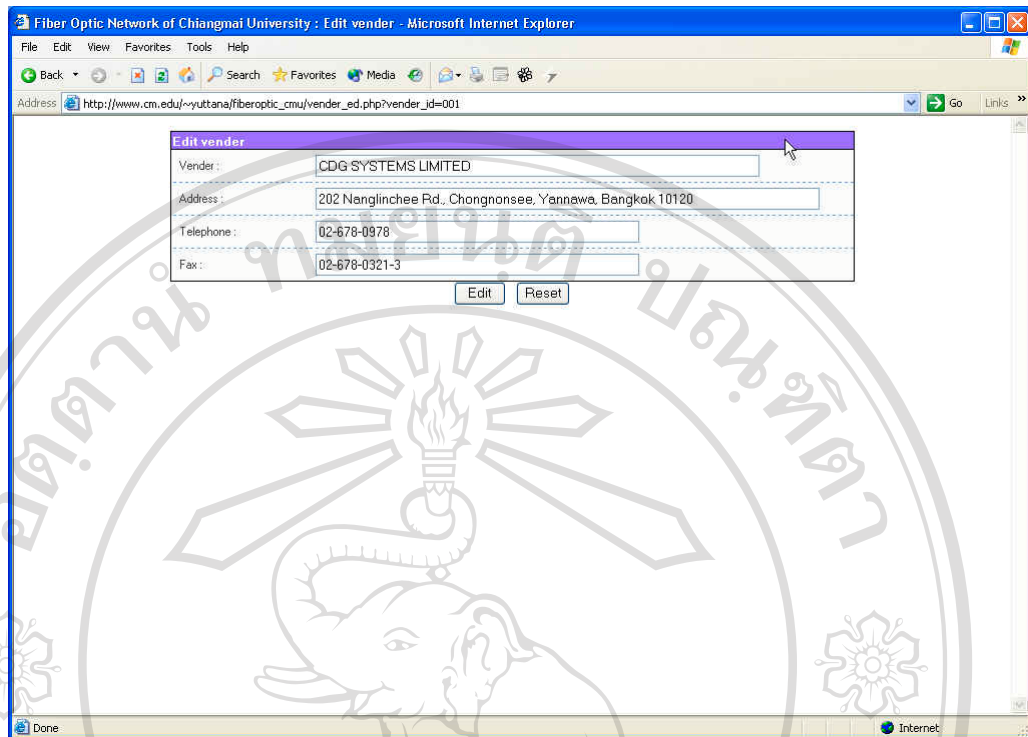
รูป ก.54 แสดงหน้าจอจัดการข้อมูลตารางบริษัทตัวแทนจำหน่าย



รูป ก.55 แสดงหน้าจอรายละเอียดข้อมูลตารางบริษัทตัวแทนจำหน่าย

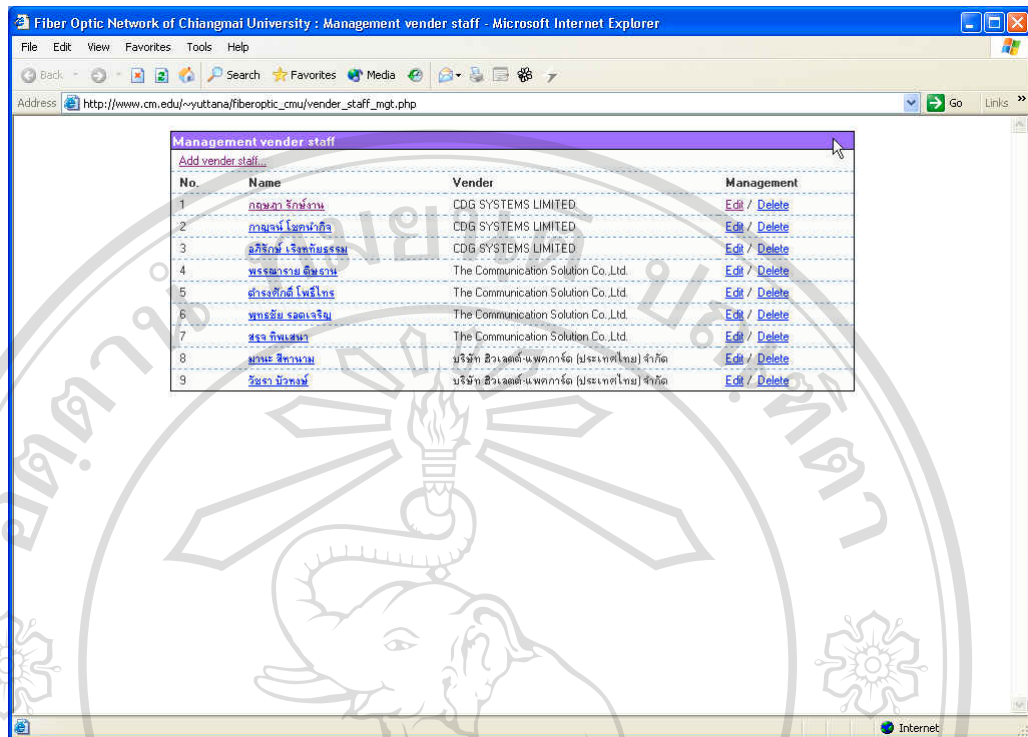


รูป ก.56 แสดงหน้าจอเพิ่มข้อมูลตารางบริษัทตัวแทนจำหน่าย

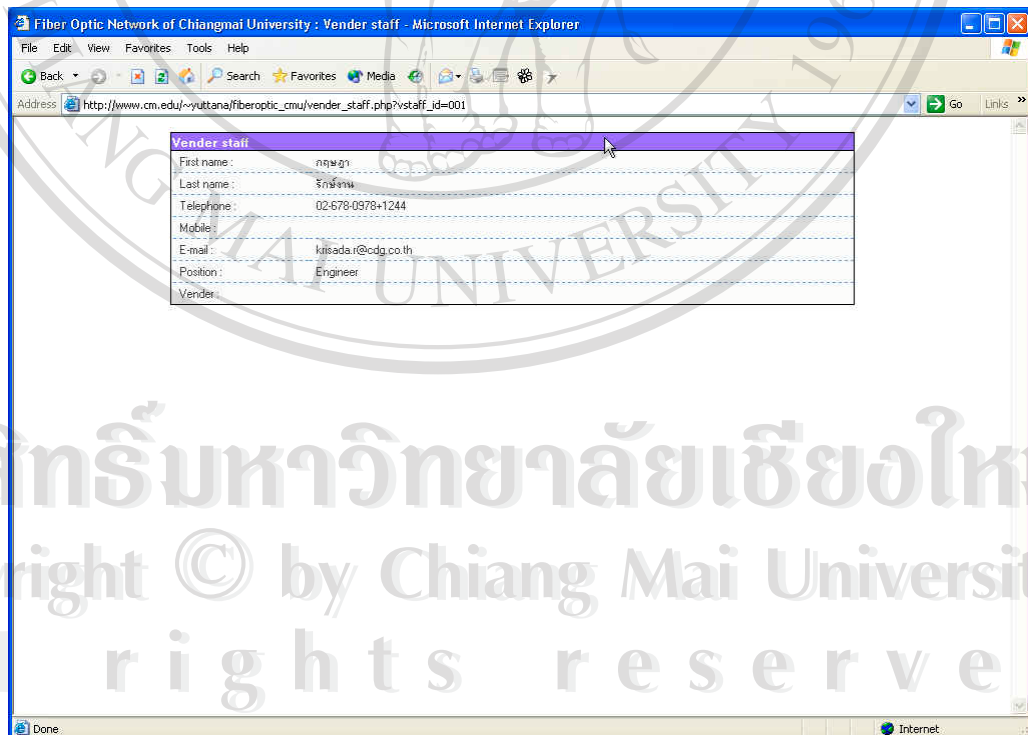


รูป ก.57 แสดงหน้าจอแก้ไขข้อมูลตารางบริษัทตัวแทนจำหน่าย

- ตารางข้อมูลพนักงานของบริษัทตัวแทนจำหน่าย (Vender staff) ผู้ใช้สามารถดูรายชื่อของพนักงานของบริษัทตัวแทนจำหน่ายได้โดยการ Click ที่ Vender staff ซึ่งจะปรากฏหน้าจอจัดการเกี่ยวกับตารางพนักงานของบริษัทตัวแทนจำหน่าย ดังแสดงในรูป ก.58 ผู้ใช้สามารถดูรายละเอียดข้อมูลได้โดย Click ที่ชื่อบริษัทตัวแทนจำหน่ายนั้น ซึ่งจะปรากฏหน้าจอแสดงรายละเอียดขึ้นมา ดังแสดงในรูป ก.59 ในกรณีที่ผู้ใช้มีสิทธิ์ในการเพิ่ม แก้ไข และลบข้อมูล ผู้ใช้สามารถ Click ที่ Add vender staff... เพื่อเปิดหน้าจอเพิ่มข้อมูล ดังแสดงในรูป ก.60 หรือ Click ที่ Edit เพื่อเปิดหน้าจอแก้ไขข้อมูล ดังแสดงในรูป ก.61 หรือ Click ที่ Delete เพื่อทำการลบข้อมูล



รูป ก.58 แสดงหน้าจอจัดการข้อมูลตารางพนักงานของบริษัทตัวแทนจำหน่าย



รูป ก.59 แสดงหน้าจอรายละเอียดข้อมูลตารางพนักงานของบริษัทตัวแทนจำหน่าย

Fiber Optic Network of Chiangmai University : Add vender staff - Microsoft Internet Explorer

Address: http://www.cm.edu/~yuttana/fiberopic_cmu/vender_staff_add.php

Add vender staff

First name:

Last name:

Telephone:

Mobile:

E-mail:

Position:

Vender:

รูป ก.60 แสดงหน้าจอเพิ่มข้อมูลตารางพนักงานของบริษัทตัวแทนจำหน่าย

Fiber Optic Network of Chiangmai University : Edit vender staff - Microsoft Internet Explorer

Address: http://www.cm.edu/~yuttana/fiberopic_cmu/vender_staff_ed.php?vstaff_id=001

Edit vender staff

First name:

Last name:

Telephone:

Mobile:

E-mail:

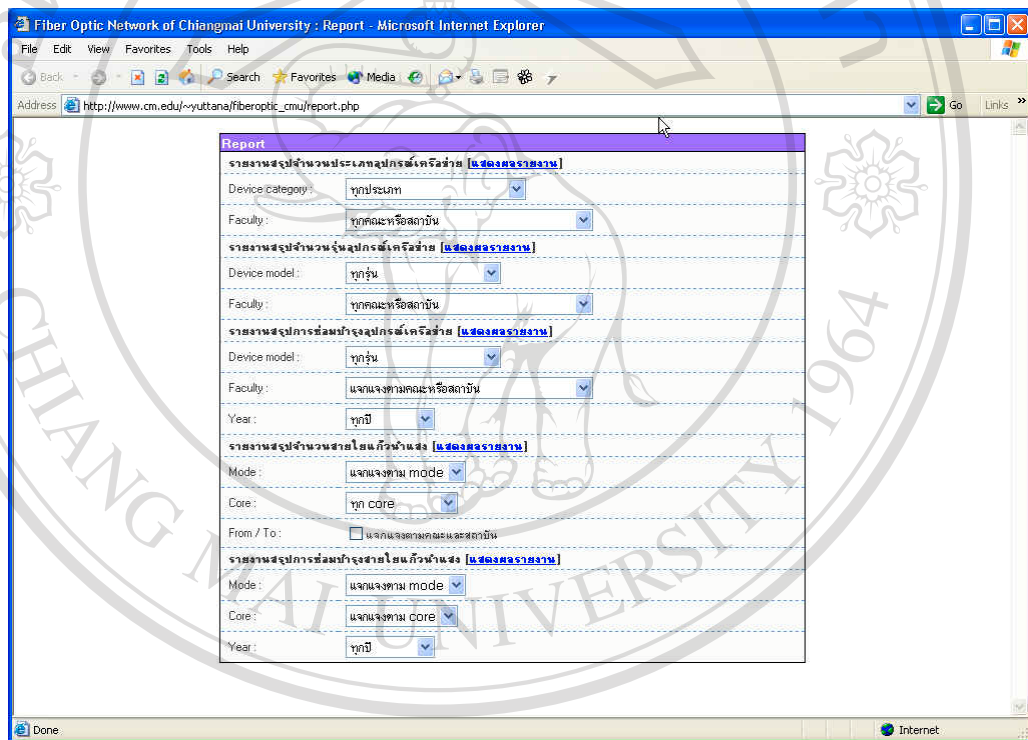
Position:

Vender:

รูป ก.61 แสดงหน้าจอแก้ไขข้อมูลตารางพนักงานของบริษัทตัวแทนจำหน่าย

2.18 การดูรายงานสรุป จากรูป ก.2 ผู้ใช้สามารถ Click ที่ Report เพื่อเข้าสู่หน้าจอการพิมพ์รายงานเกี่ยวกับระบบเครือข่ายใยแก้วนำแสง ดังแสดงในรูป ก.62 ซึ่งประกอบไปด้วยรายงาน 5 ประเภท ได้แก่

- รายงานสรุปจำนวนประเภทอุปกรณ์เครือข่าย
- รายงานสรุปจำนวนรุ่นอุปกรณ์เครือข่าย
- รายงานสรุปการซ่อมบำรุงอุปกรณ์เครือข่าย
- รายงานสรุปจำนวนสายใยแก้วนำแสง
- รายงานสรุปการซ่อมบำรุงสายใยแก้วนำแสง



รูป ก.62 แสดงหน้าจอจอการพิมพ์รายงานเกี่ยวกับระบบเครือข่ายใยแก้วนำแสง

ประวัติผู้เขียน

ชื่อ – สกุล	นายยุทธนา ใจสักเสริญ	
วัน เดือน ปี เกิด	6 ตุลาคม 2519	
ประวัติการศึกษา	ระดับประถมศึกษา	โรงเรียนอนุบาลเชียงใหม่
	ระดับมัธยมศึกษา	โรงเรียนยุพราชวิทยาลัย
	ระดับอุดมศึกษา	วศ.บ. โยธา มหาวิทยาลัยเชียงใหม่
ประวัติการทำงาน	พ.ศ. 2542 – 2543	คณะวิศวกรรมศาสตร์ มหาวิทยาลัยเชียงใหม่
	พ.ศ.2544 – ปัจจุบัน	สถานบริการเทคโนโลยีสารสนเทศ มหาวิทยาลัยเชียงใหม่

ลิขสิทธิ์มหาวิทยาลัยเชียงใหม่
Copyright © by Chiang Mai University
All rights reserved