



ภาคผนวก

ลิขสิทธิ์มหาวิทยาลัยเชียงใหม่

Copyright © by Chiang Mai University

All rights reserved

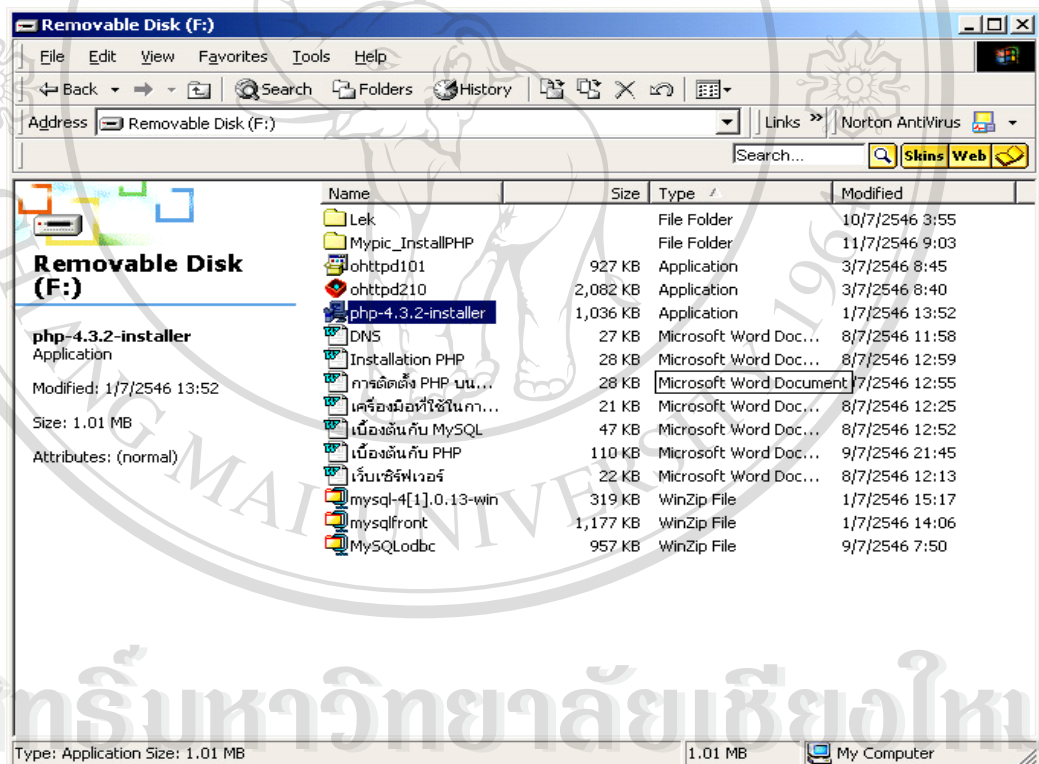
ภาคผนวก ก

การติดตั้งโปรแกรม

ก.1 การติดตั้งโปรแกรมพีเอชพีบนระบบปฏิบัติการวินโดวส์

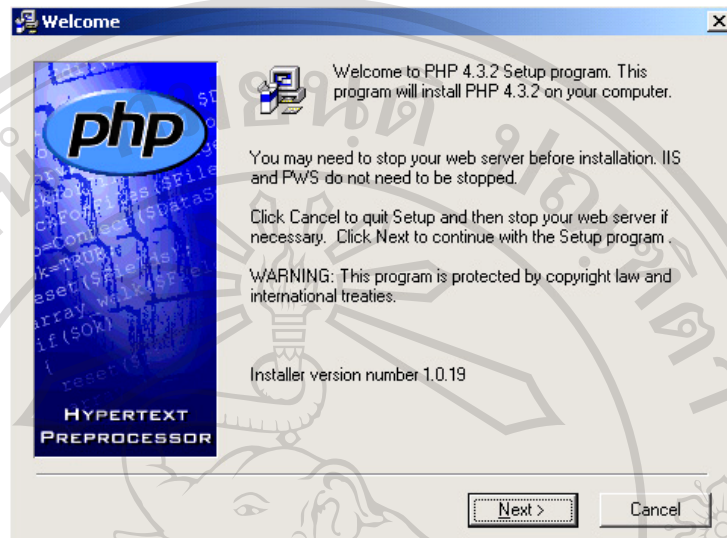
ลักษณะของการสร้าง Web Site ด้วย PHP จะเป็น Client Script หรือว่า Server Side Script ในส่วนของ PHP เองได้มีผู้นิยมนำมาเขียนโปรแกรมในลักษณะนี้ค่อนข้างมาก เพราะเป็นโปรแกรมที่แจกฟรี สามารถ download ได้จาก <http://www.php.net>

เปิดไฟล์ php-4.3.2-installer.exe ของ php ที่ download มาจาก www.php.net ขึ้นมา ดังรูป ก.1



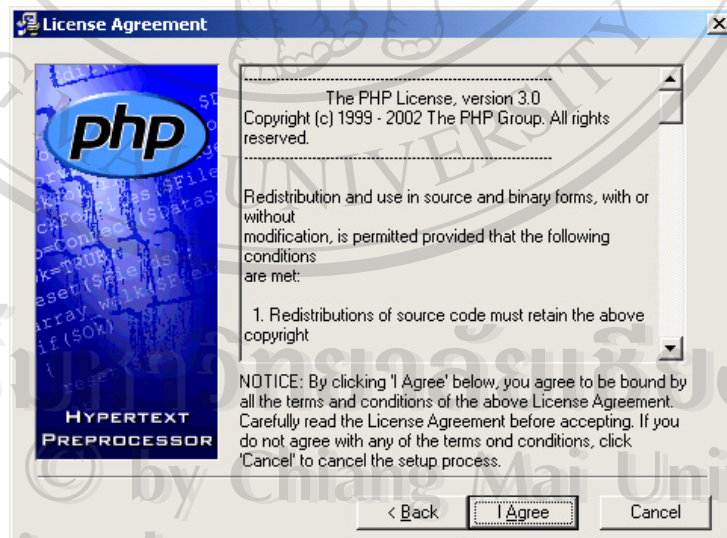
รูป ก.1 จอภาพไฟล์ php-4.3.2-installer.exe ของ php

หลังจากนั้นจะปรากฏหน้าจอ Welcome เพื่อเข้าสู่ขั้นตอนการติดตั้งโปรแกรม ดังรูป ก.2 ให้คลิกเลือก “Next”



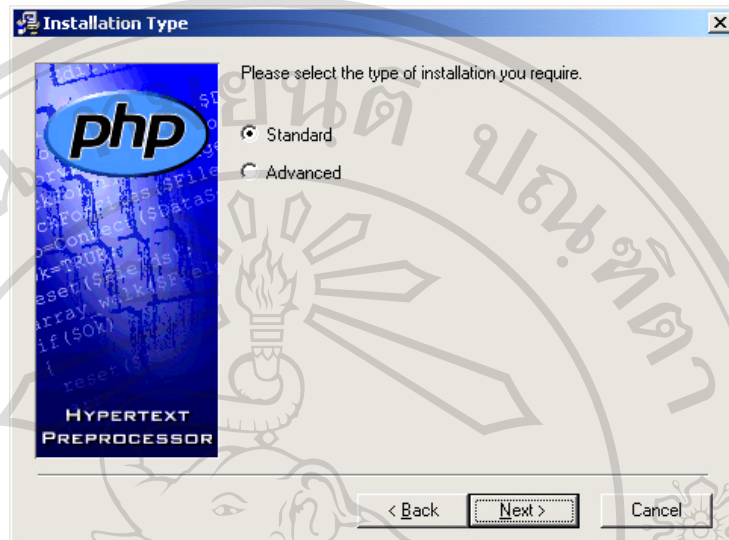
รูป ก.2 แสดงหน้าจอ Welcome สำหรับการติดตั้งโปรแกรม php

เข้าสู่หน้าจอ License Agreement ดังรูป ก.3 เพื่อบอกลิขสิทธิ์ของโปรแกรม ให้คลิก “I Agree”



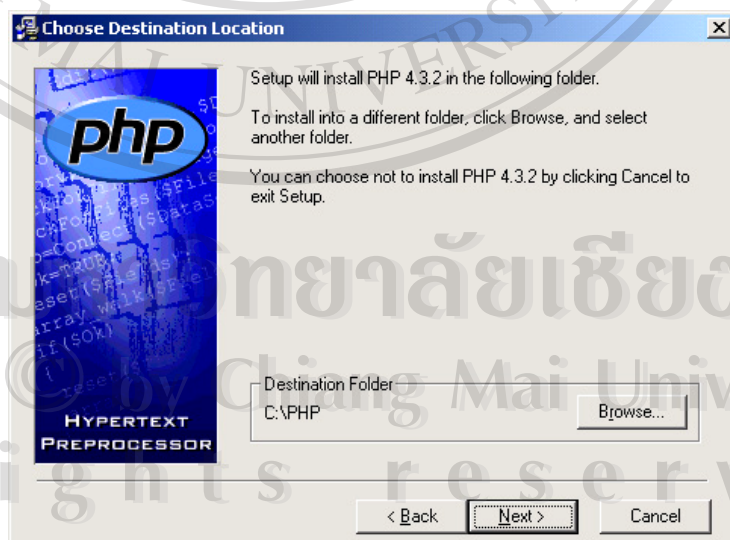
รูป ก.3 แสดงหน้าจอ License Agreement สำหรับการติดตั้งโปรแกรม php

เข้าสู่หน้าจอ Installation Type เพื่อเลือกชนิดของการติดตั้งโปรแกรม ในขั้นนี้ให้เลือกเป็นแบบ Standard จากนั้นคลิก “Next”



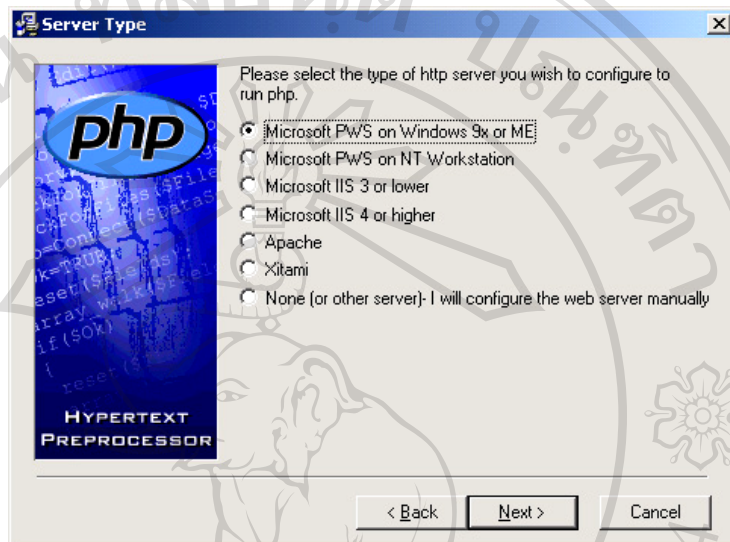
รูป ก.4 แสดงหน้าจอ Installation Type สำหรับการติดตั้งโปรแกรม php

จากนั้นจะเข้าสู่หน้าจอ Choose Destination Location เพื่อเลือกพาธ (path) ที่ต้องการลงโปรแกรม โดยปกติจะ default ไว้ที่ไดรฟ์ C หากต้องการให้เป็นอย่างอื่น ให้คลิก Browse เพื่อเลือกพาธใหม่ที่ต้องการ หลังจากเลือกแล้วให้คลิก “Next” เพื่อเข้าสู่ขั้นตอนต่อไป



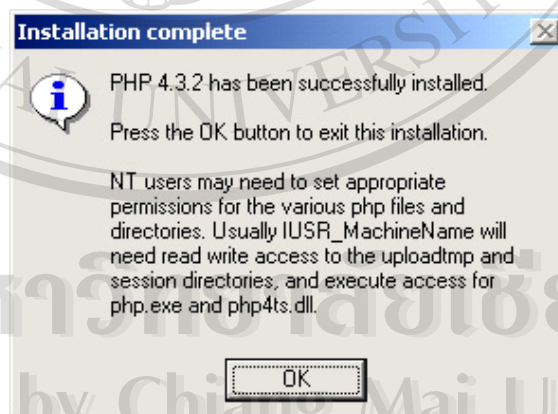
รูป ก.5 แสดงหน้าจอ Choose Destination Location สำหรับการติดตั้งโปรแกรม php

เข้าสู่หน้าจอ ในหน้าจอ Server Type ดังรูป ก.6 เมื่อถึงขั้นตอนที่ให้เลือกชนิดของ http server ที่ใช้ในการ run php ในที่นี้ให้เลือกตามระบบปฏิบัติการที่ใช้ เช่นถ้าเป็นระบบปฏิบัติการ Window ME ให้เลือก เลือก Microsoft PWS on Windows 9x or ME



รูป ก.6 แสดงหน้าจอ Server Type สำหรับการติดตั้งโปรแกรม php

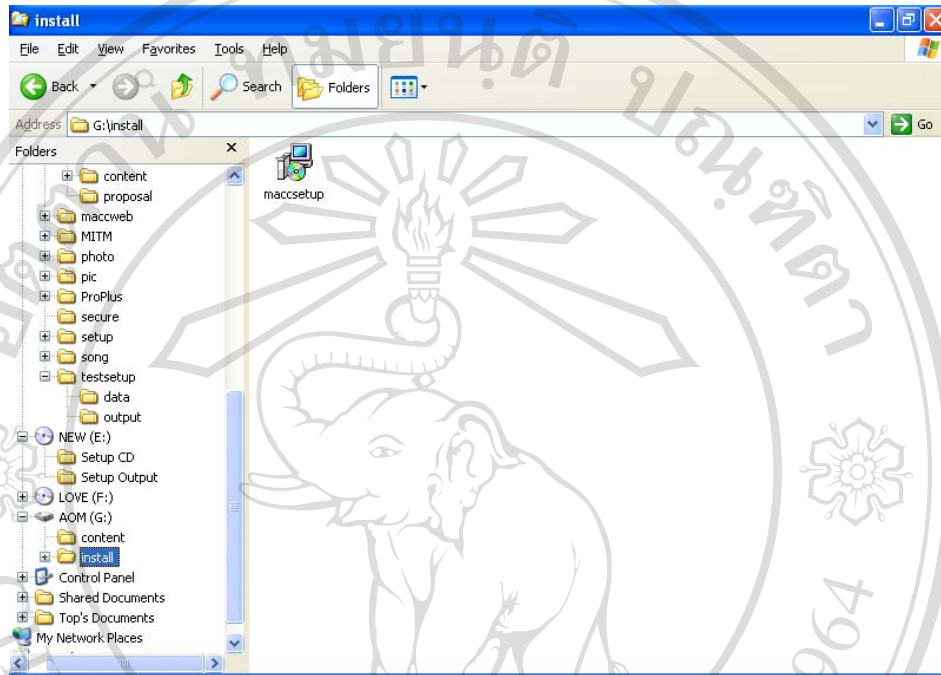
เมื่อการลงโปรแกรมเสร็จสิ้น ให้คลิกปุ่ม “OK” ดังรูป ก.7



รูป ก.7 แสดงหน้าจอ Installation Complete สำหรับการติดตั้งโปรแกรม php

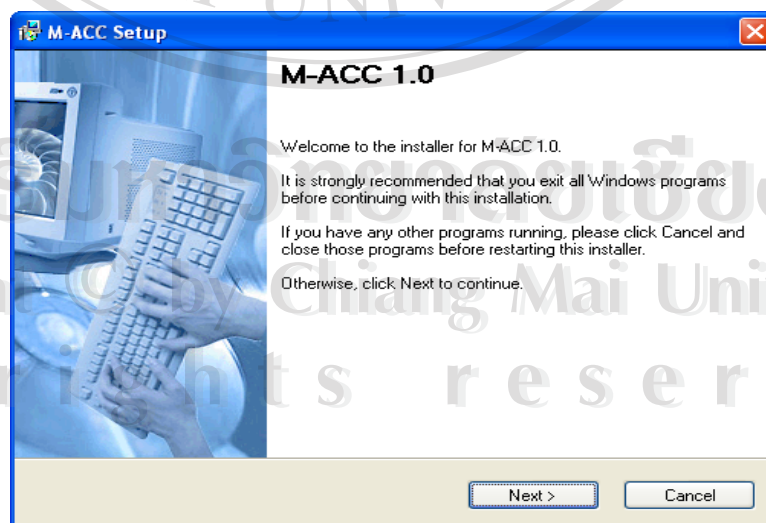
ก.2 การติดตั้งระบบเทคโนโลยีสารสนเทศเพื่อการจัดการสำหรับหลักสูตรบัญชีมหาบัณฑิต
บนระบบปฏิบัติการวินโดวส์

เปิดไฟล์ maccsetup.exe จากแผ่น CD-ROM โดยการดับเบิลคลิกที่ไฟล์ ดังรูป ก.8



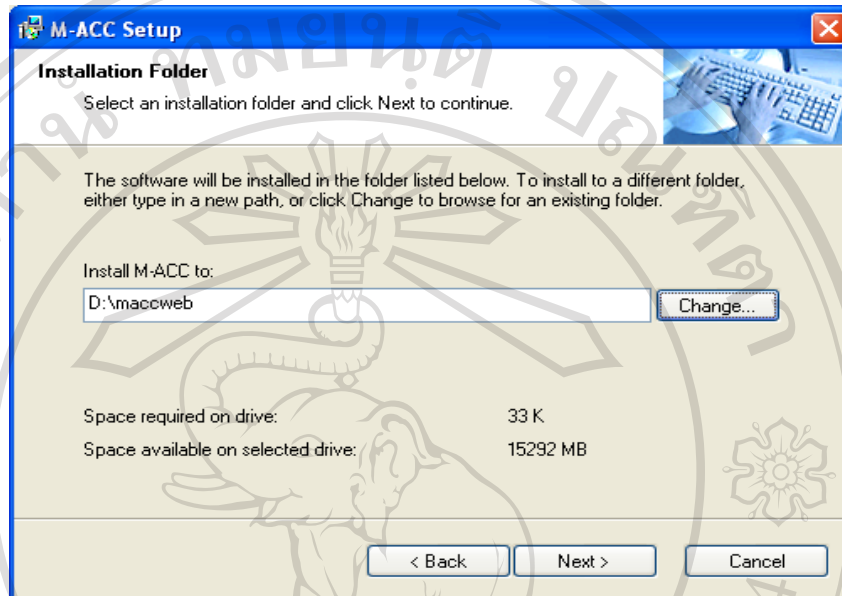
รูป ก.8 จอภาพไฟล์ maccsetup.exe

หลังจากนั้นจะปรากฏหน้าต่าง M-ACC 1.0 เพื่อแสดงคำแนะนำในการติดตั้งโปรแกรม และเข้าสู่ขั้นตอนการติดตั้ง ดังรูป ก.9 ให้คลิก “Next”



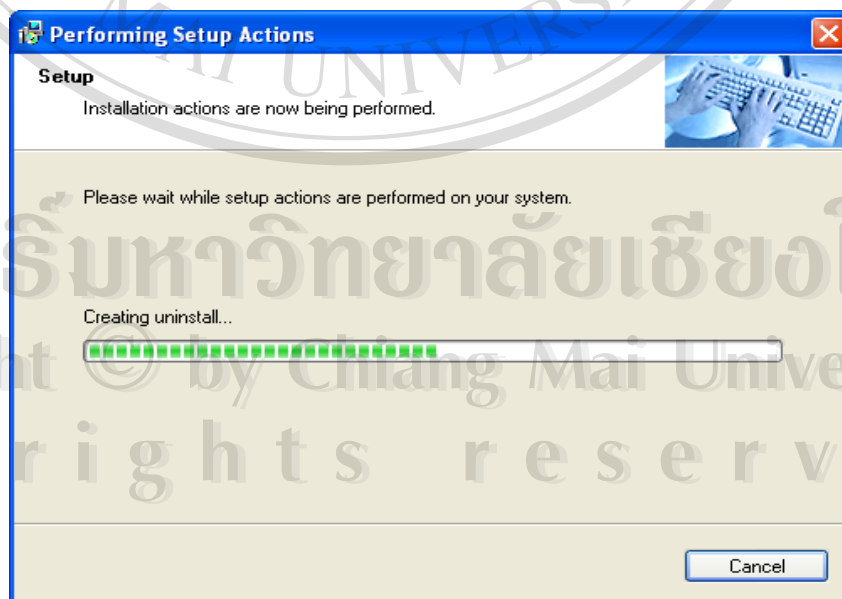
รูป ก.9 แสดงหน้าจอ M-ACC 1.0

เข้าสู่หน้าต่าง Installation Folder เพื่อเลือกโฟลเดอร์ที่จะติดตั้ง ผู้ใช้สามารถเลือกโฟลเดอร์ในการติดตั้งได้โดยคลิกปุ่ม “Change...” เมื่อเลือกโฟลเดอร์เรียบร้อยแล้วให้คลิกปุ่ม “Next”
 ดังรูป ก.10



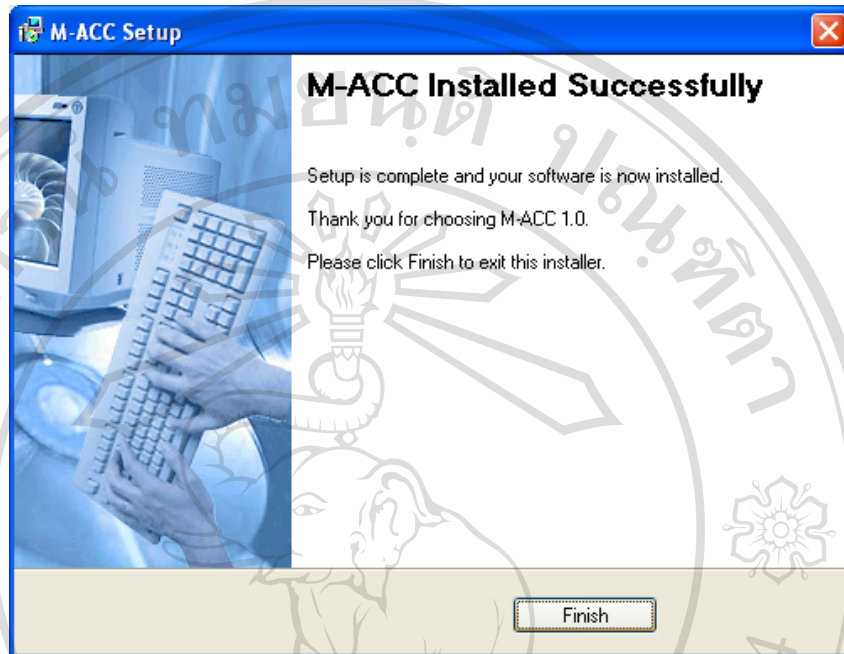
รูป ก.10 แสดงหน้าจอ Installation Folder สำหรับการติดตั้งระบบสารสนเทศ M-ACC

จากนั้นโปรแกรมจะทำการติดตั้งไปยังโฟลเดอร์ที่ได้เลือกไว้ ดังรูป ก.11 หน้าจอ Performing Setup Actions ซึ่งแสดงความก้าวหน้าในการติดตั้ง



รูป ก.11 แสดงหน้าจอ Performing Setup Actions สำหรับการติดตั้งระบบสารสนเทศ M-ACC

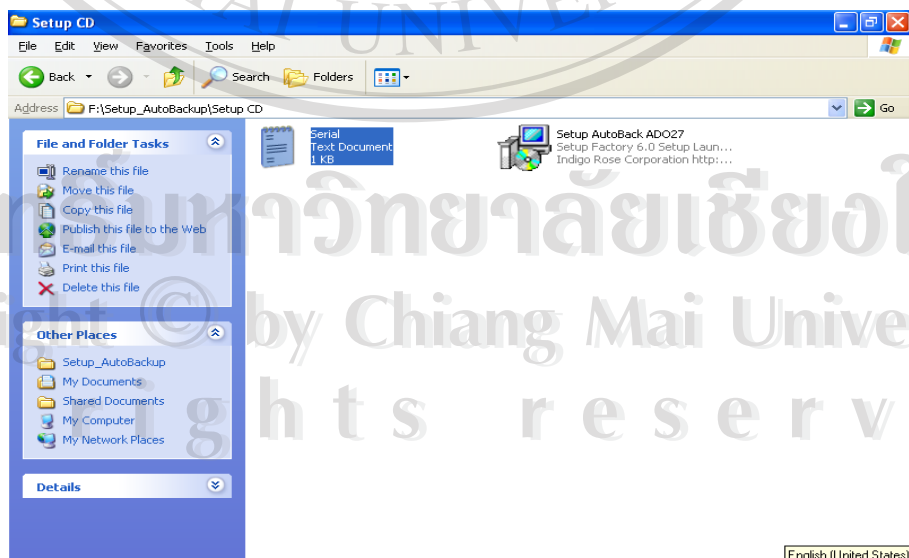
เมื่อติดตั้งเรียบร้อยแล้ว จะแสดงหน้าจอ M-ACC Installed Successfully ให้คลิกปุ่ม “Finish” ดังรูป ก.12



รูป ก.12 แสดงหน้าจอ M-ACC Installed Successfully

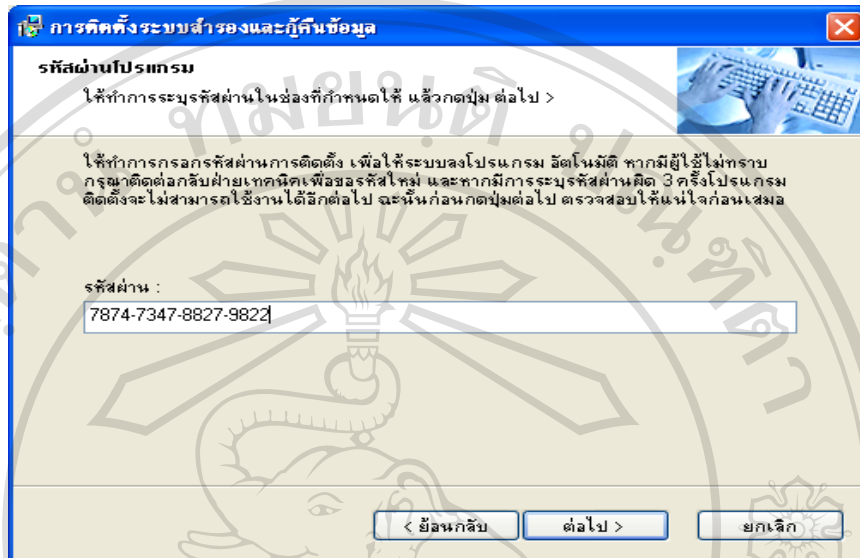
ก.3 การติดตั้งโปรแกรม AutoBackup บนระบบปฏิบัติการวินโดวส์

เปิดไฟล์ Setup AutoBack โดยดับเบิลคลิกที่ไฟล์ Setup AutoBack ADC027 ขึ้นมา ดังรูป ก.13



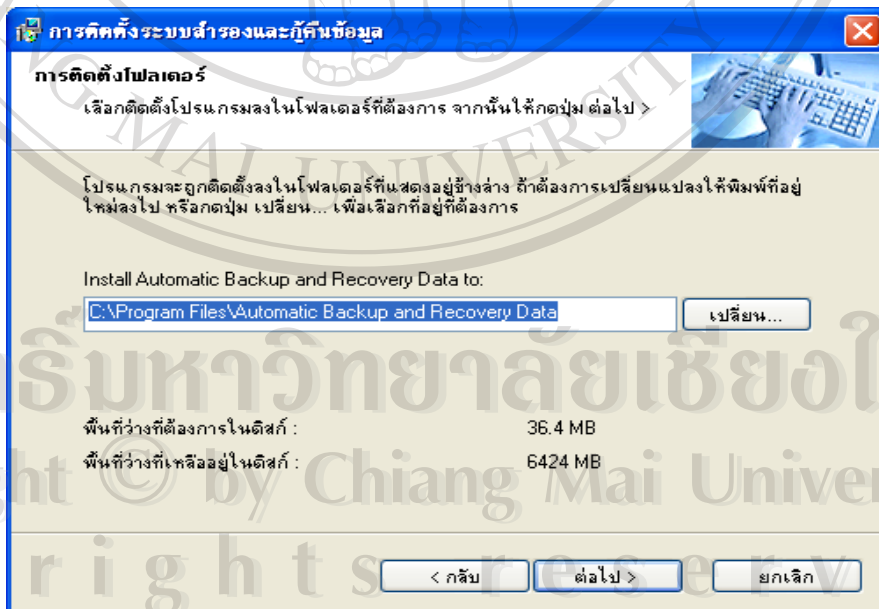
รูป ก.13 จอภาพไฟล์ Setup AutoBack ADO27

โปรแกรมจะให้กรอกรหัสผ่านที่ใช้ในการติดตั้ง ดังรูป ก.14 เมื่อกรอกรหัสผ่านเรียบร้อยแล้ว ให้คลิก “ต่อไป”



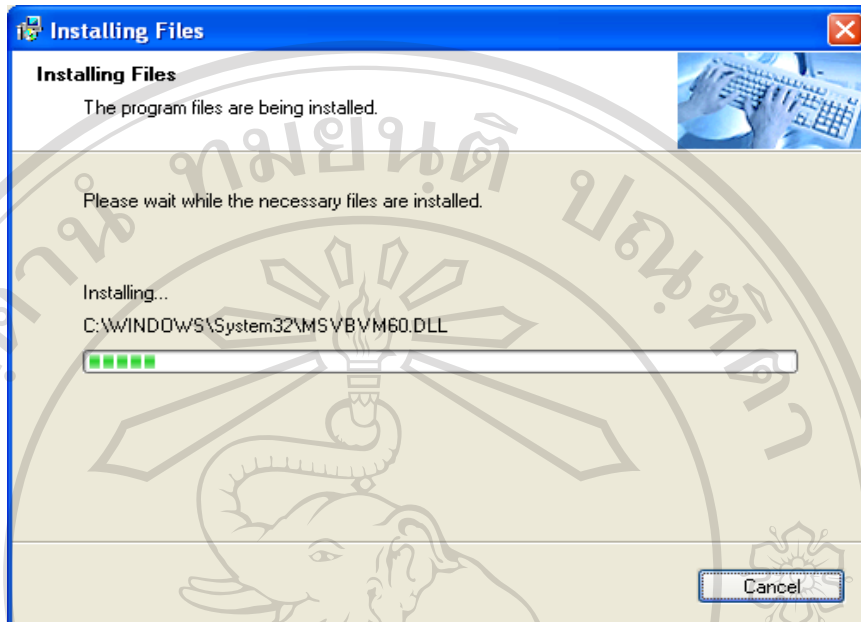
รูป ก.14 แสดงหน้าจอสำหรับกรอกรหัสผ่านโปรแกรม AutoBackup

จากนั้นจะเข้าสู่ขั้นตอนการติดตั้งโปรแกรมลงในโฟลเดอร์ที่ต้องการ เมื่อเลือกโฟลเดอร์เรียบร้อยแล้ว ให้คลิก “ต่อไป” ดังรูป ก.15



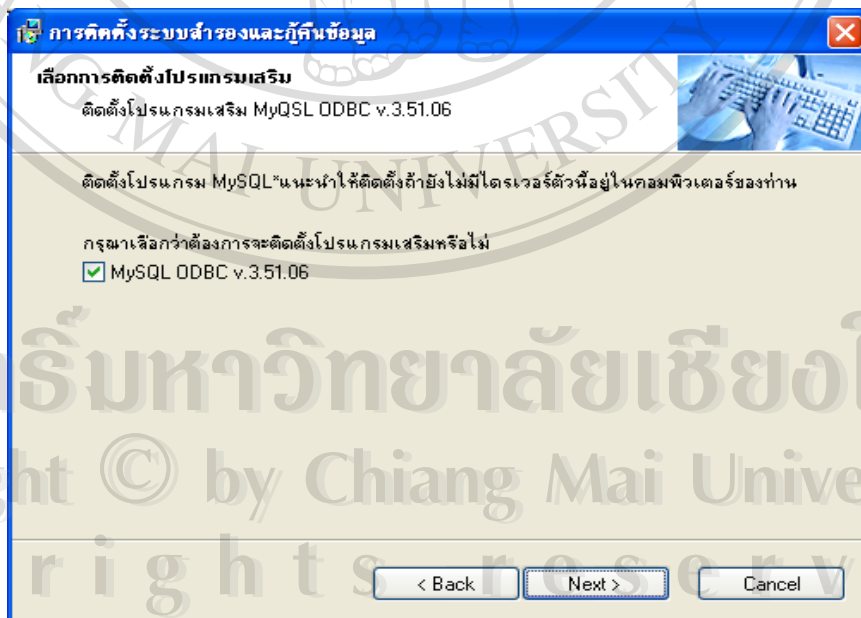
รูป ก.15 แสดงหน้าจอเลือกการติดตั้งโฟลเดอร์ ของโปรแกรม AutoBackup

ต่อจากนั้นระบบจะทำการ Install files ไปยังโฟลเดอร์ที่ได้กำหนดไว้ ดังรูป ก.16



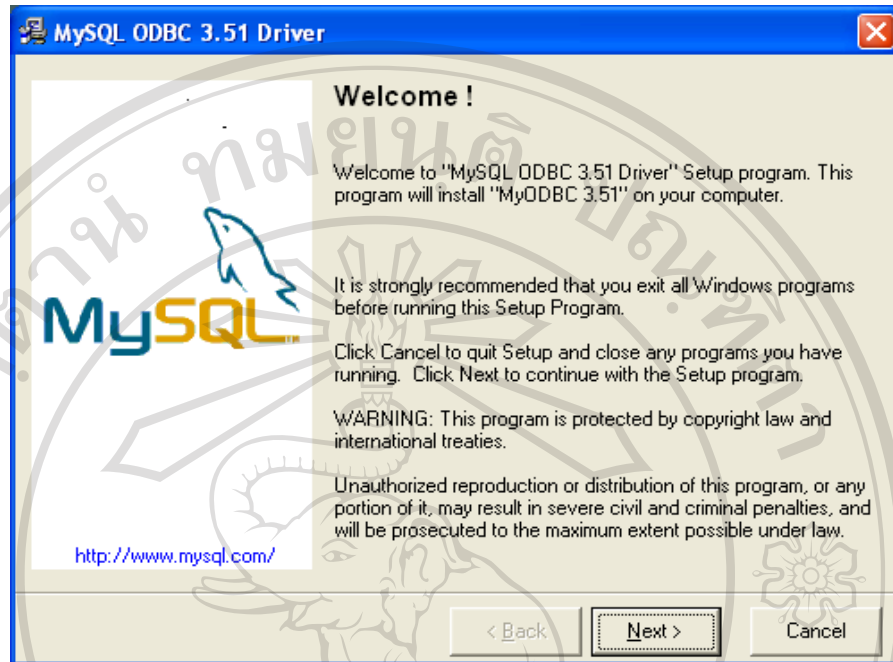
รูป ก.16 แสดงหน้าจอ Installing Files ของโปรแกรม AutoBackUp

จากนั้นจะเป็นการติดตั้งโปรแกรมเสริม MySQL ODBC ให้คลิก “ต่อไป”



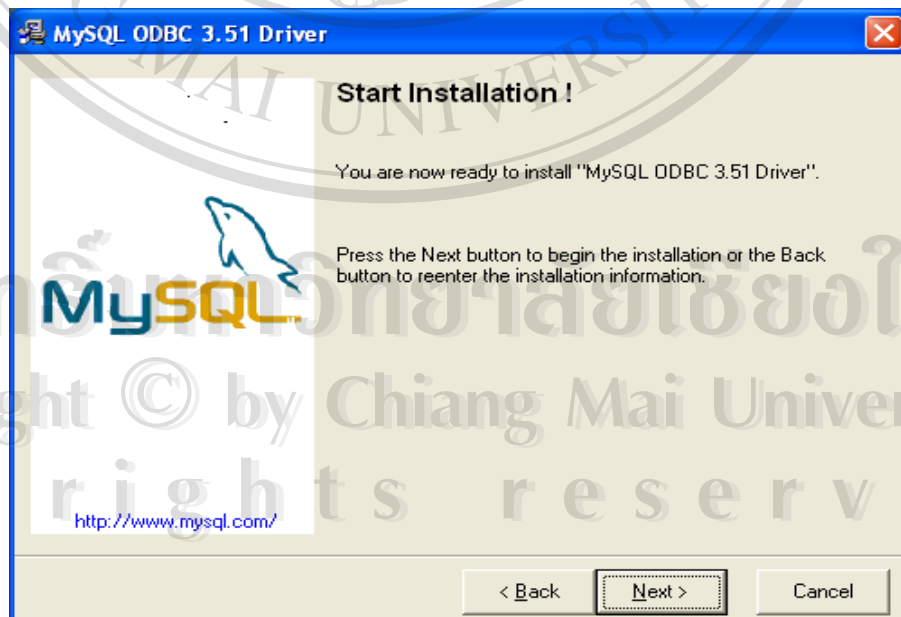
รูป ก.17 แสดงหน้าจอเลือกการติดตั้งโปรแกรมเสริม MySQL ODBC 3.51

เมื่อปรากฏหน้าจอ Welcom! ให้คลิก “Next” ดังรูป ก.18



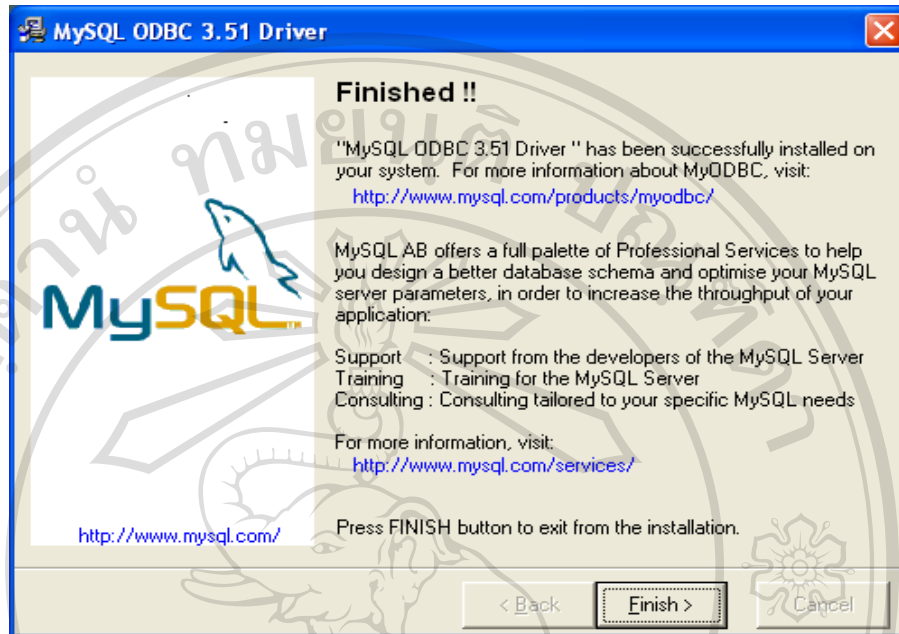
รูป ก.18 แสดงหน้าจอ Welcome ของ MySQL ODBC 3.51 Driver

หน้าจอ Start Installation! จะเป็นการเริ่มการติดตั้งโปรแกรม ด้วยการคลิก “Next”
ดังรูป ก.19



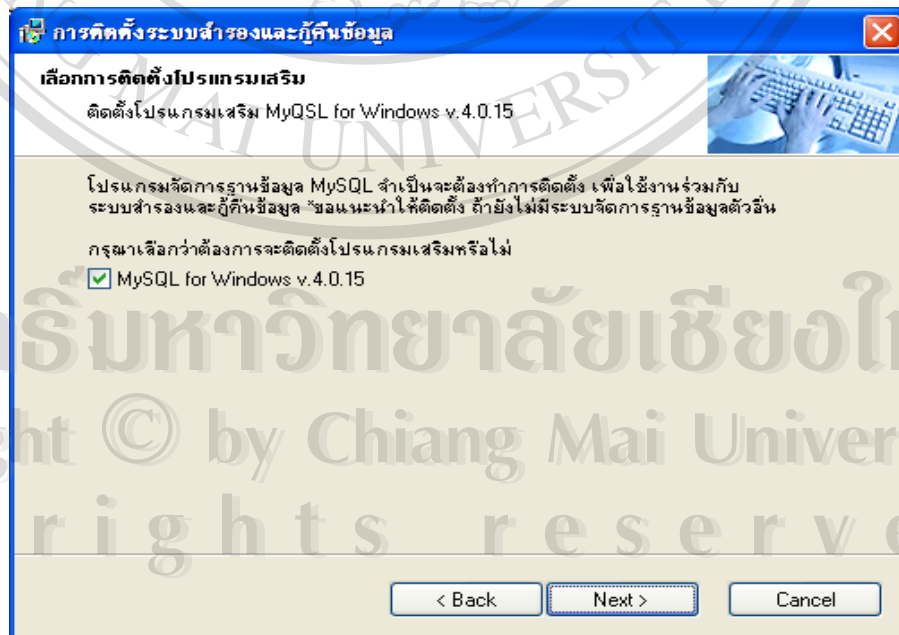
รูป ก.19 แสดงหน้าจอ Start Installation ของ MySQL ODBC 3.51 Driver

เมื่อเสร็จสิ้นการ install MySQL ODBC 3.51 Driver แล้ว ให้คลิก “Finish” ดังรูป ก.20



รูป ก.20 หน้าต่าง Finished

จากนั้นจะเข้าสู่หน้าจอการติดตั้งโปรแกรมเสริมอีกครั้ง เพื่อติดตั้งโปรแกรม MySQL for Windows ให้คลิก “ต่อไป” ดังรูป ก.21



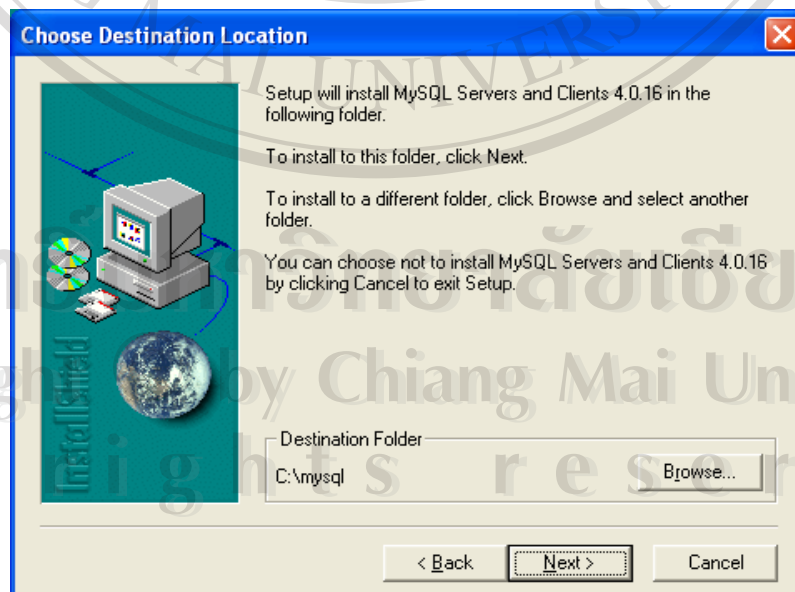
รูป ก.21 แสดงหน้าจอเลือกการติดตั้งโปรแกรมเสริม MySQL for Windows

เข้าสู่หน้าจอ Welcome เพื่อบอกรายละเอียดและคำแนะนำเกี่ยวกับโปรแกรม MySQL ให้คลิก “Next”



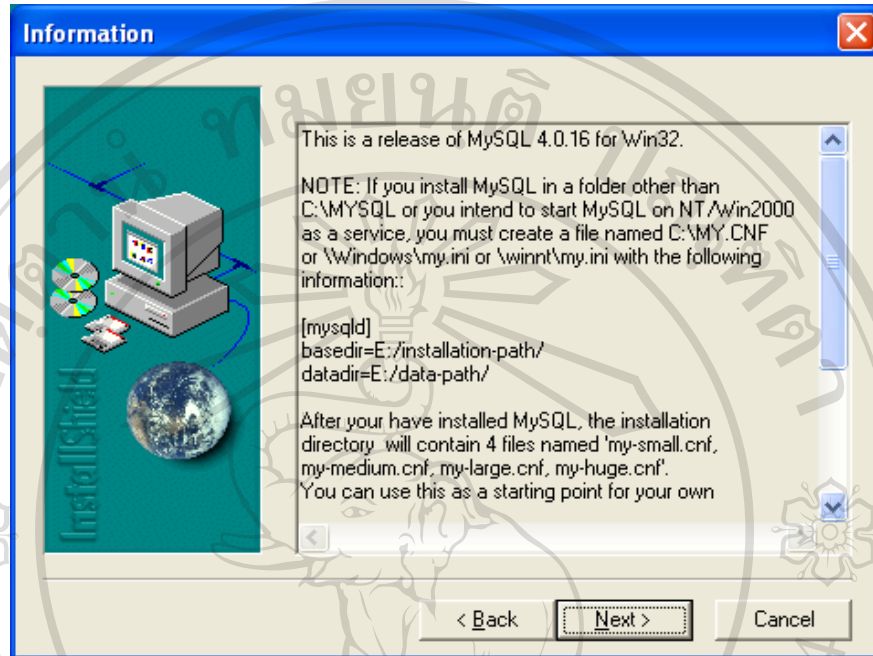
รูป ก.22 แสดงหน้าจอ Welcome to the MySQL Sever

หน้าจอ Choose Destination Location เป็นหน้าจอสำหรับเลือกว่าจะ Install โปรแกรมไว้ที่โฟลเดอร์ใด โดยสามารถเลือกได้ที่ปุ่ม “browse” เมื่อเลือกโฟลเดอร์เรียบร้อยแล้วให้คลิก “Next” ดังรูป ก.23



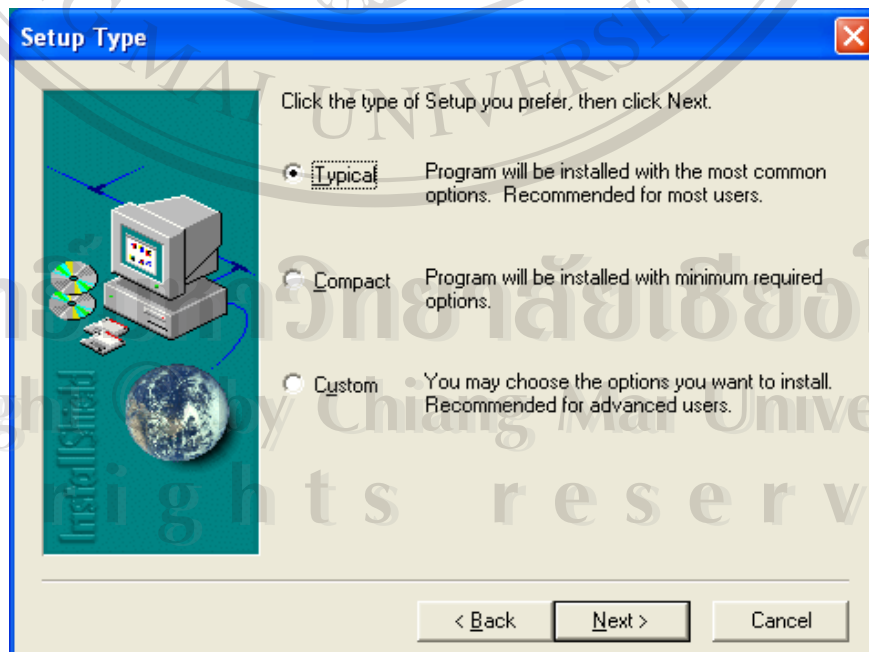
รูป ก.23 หน้าจอ Choose Destination Location ของโปรแกรมเสริม MySQL For Windows

เข้าสู่หน้าจอ Information เพื่อบอกคำแนะนำในการติดตั้งโปรแกรม MySQL ให้คลิก “Next” ดังรูป ก.24



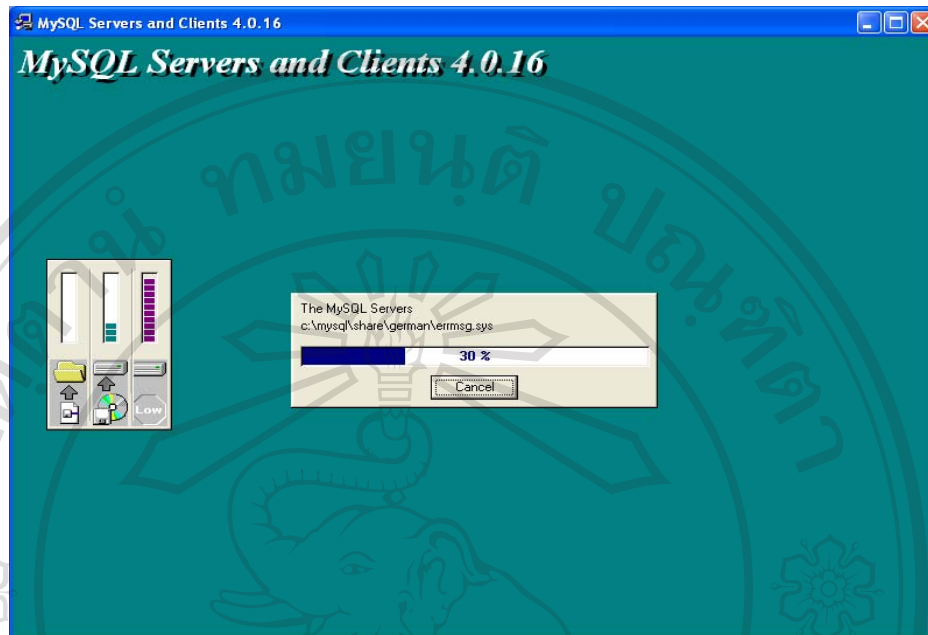
รูป ก. 24 แสดงหน้าจอ Information ของโปรแกรมเสริม MySQL For Windows

เลือกชนิดของการติดตั้งเป็นแบบ Typical จากนั้นคลิก “Next” ดังรูป ก.25



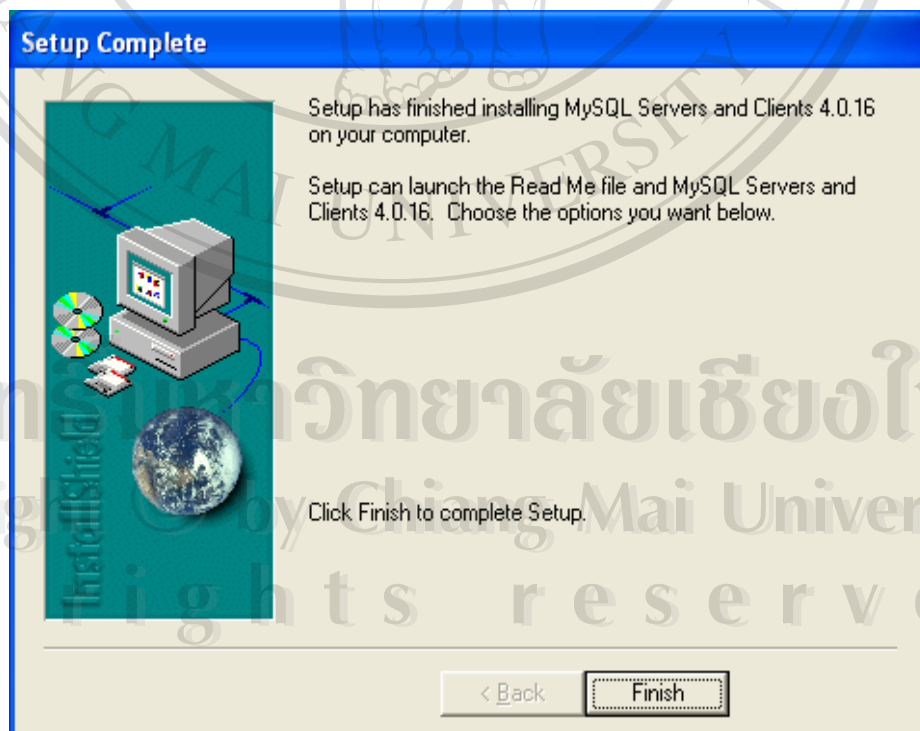
รูป ก.25 แสดงหน้าจอ Setup Type ของโปรแกรมเสริม MySQL For Windows

จากนั้นจะเข้าสู่หน้าจอการติดตั้งโปรแกรม MySQL Servers and Clients



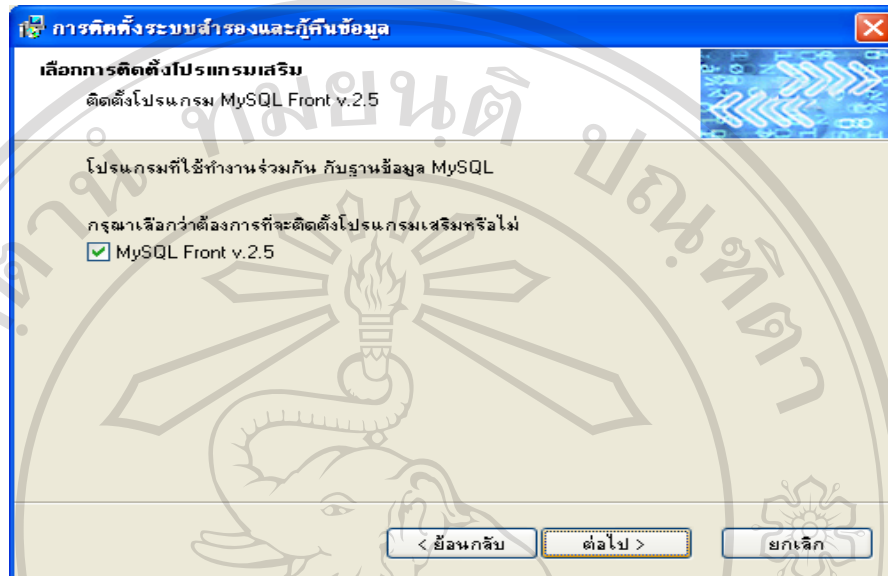
รูป ก.26 แสดงหน้าจอเริ่มการติดตั้ง MySQL Server and Clients 4.0.16

เมื่อการ Install เสร็จสิ้นจะเข้าสู่หน้าจอ Setup Complete ให้คลิก “Finish”



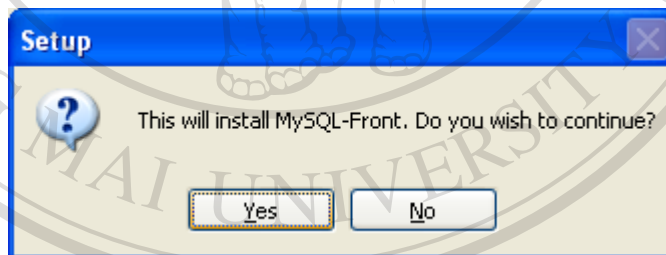
รูป ก.27 แสดงหน้าจอเสร็จสิ้นการติดตั้ง MySQL Server and Clients 4.0.16

จากนั้นจะเข้าสู่หน้าจอการติดตั้งโปรแกรมเสริมอีกครั้ง เพื่อติดตั้งโปรแกรม MySQL front ให้คลิก “ต่อไป” ดังรูป ก.28



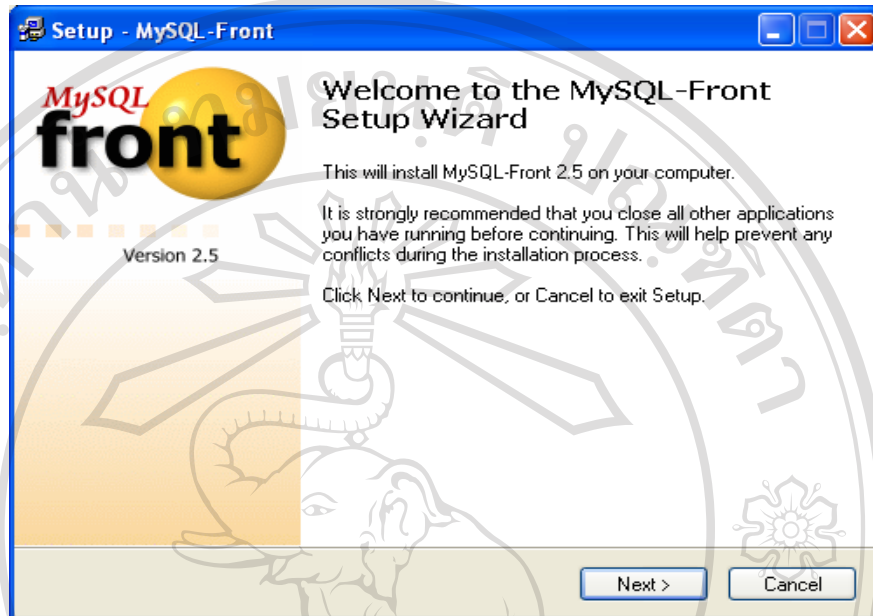
รูป ก.28 แสดงหน้าจอการติดตั้ง MySQL-Front

จากนั้นจะมีหน้าจอ Setup เพื่อถามว่าจะ Install MySQL-Front หรือไม่ ให้คลิก “Yes”



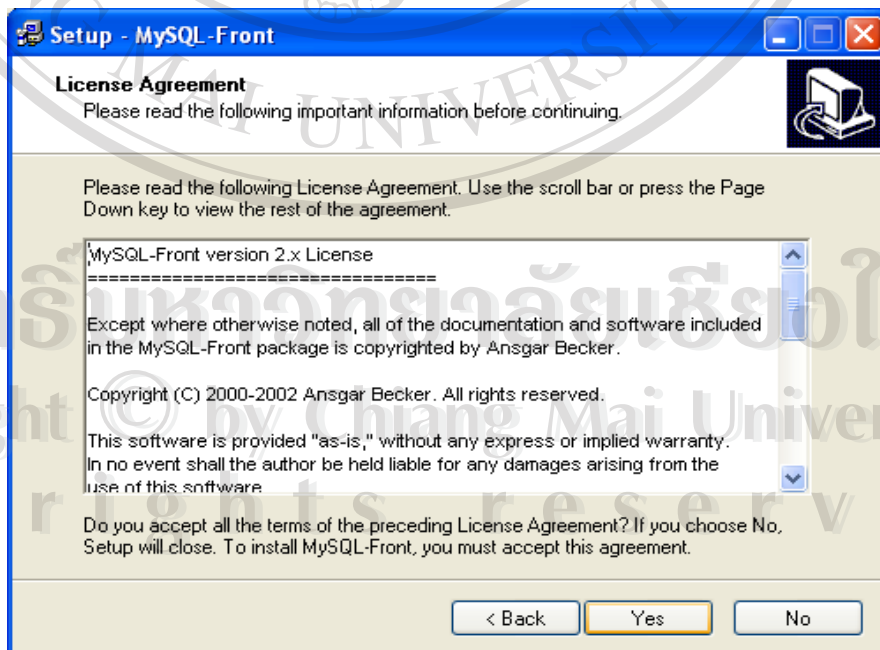
รูป ก.29 แสดงไดอะล็อกโต้ตอบการติดตั้ง MySQL Front

เข้าสู่หน้าจอ Welcome to the MySQL-Front Setup Wizard เพื่อเริ่มกระบวนการ Install โปรแกรม ให้คลิก “Next” ดังรูป ก.30



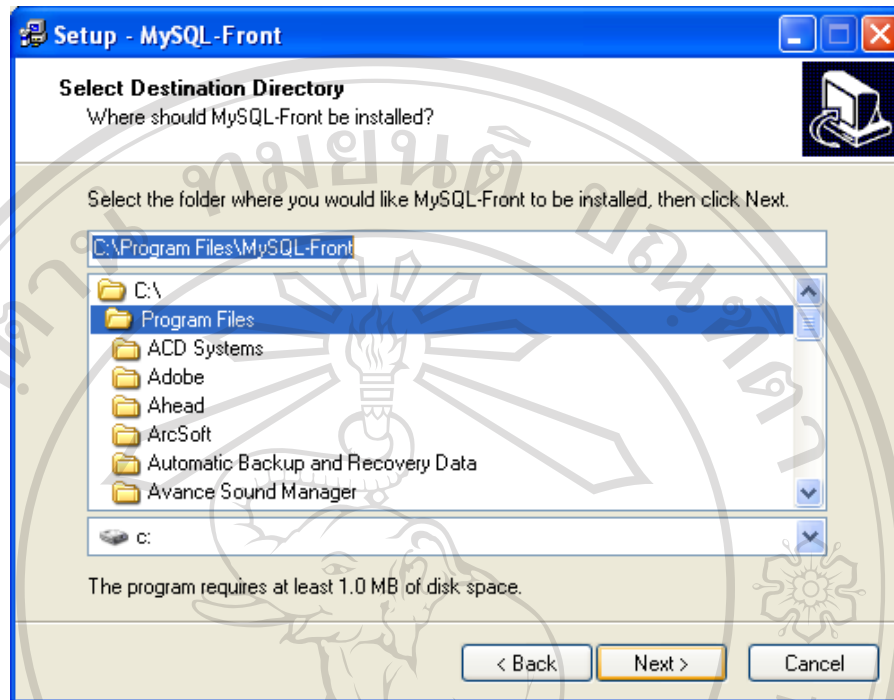
รูป ก.30 แสดงหน้าจอ Welcome to the MySQL-Front Setup Wizard

หน้าจอ License Agreement เพื่อบอกรายละเอียดเรื่องลิขสิทธิ์ของ Software ให้คลิก “Next” ดังรูป ก.31



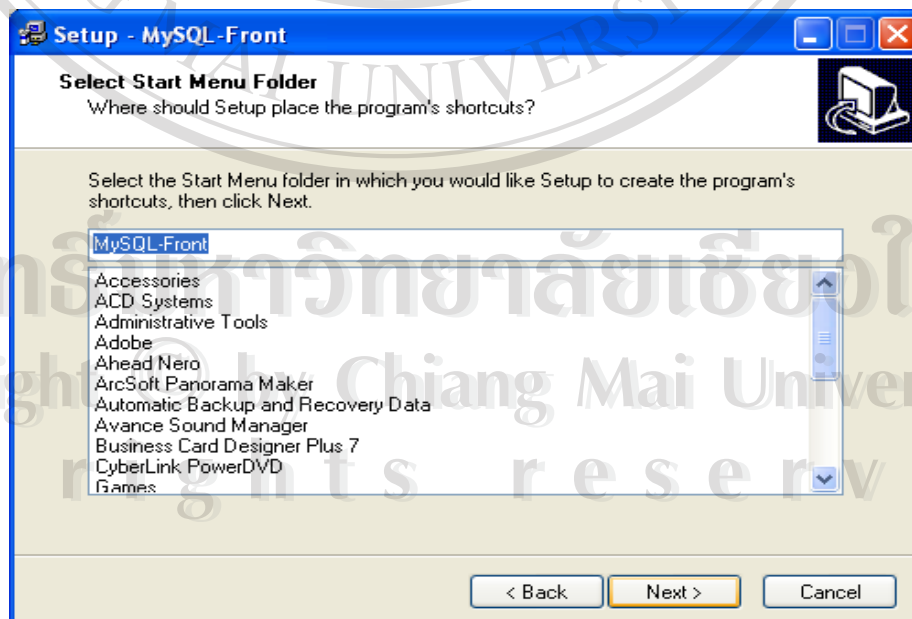
รูป ก.31 แสดงหน้าจอ License Agreement MySQL-Front

หน้าจอ Select Destination Directory เพื่อเลือกโฟลเดอร์ที่สำหรับติดตั้งโปรแกรม



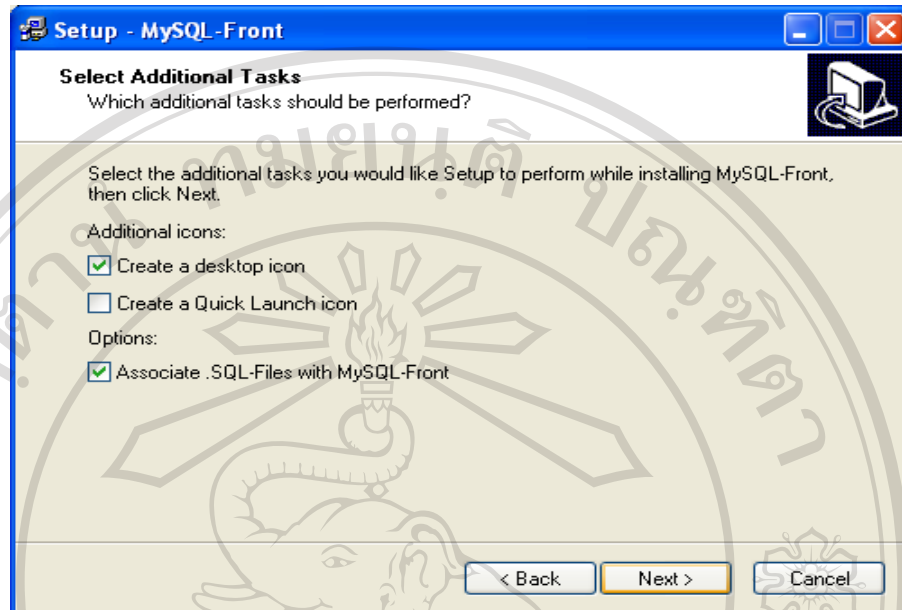
รูป ก.32 หน้าต่าง Select Destination Directory สำหรับโปรแกรม MySQL-Front

หน้าจอ Select Start Menu Folder เพื่อเลือกที่จะให้ shortcut ของโปรแกรมแสดงใน ProgramFile จากนั้นคลิก “next” ดังรูป ก.33



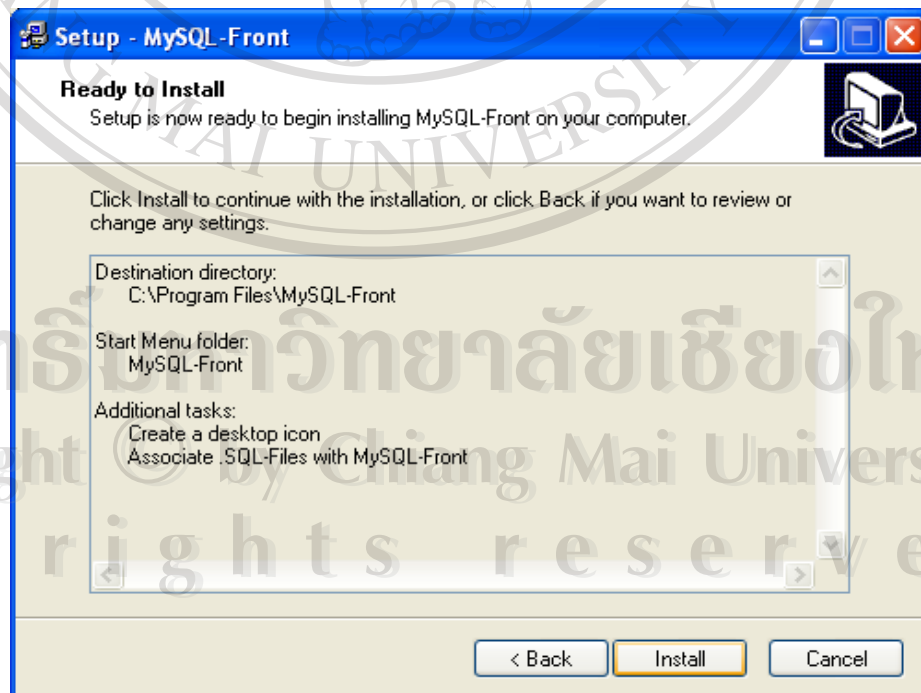
รูป ก.33 แสดงหน้าจอ Select Start Menu Folder สำหรับโปรแกรม MySQL-Front

เมื่อถึงหน้าจอ Select Additional Tasks ให้คลิก “Next”



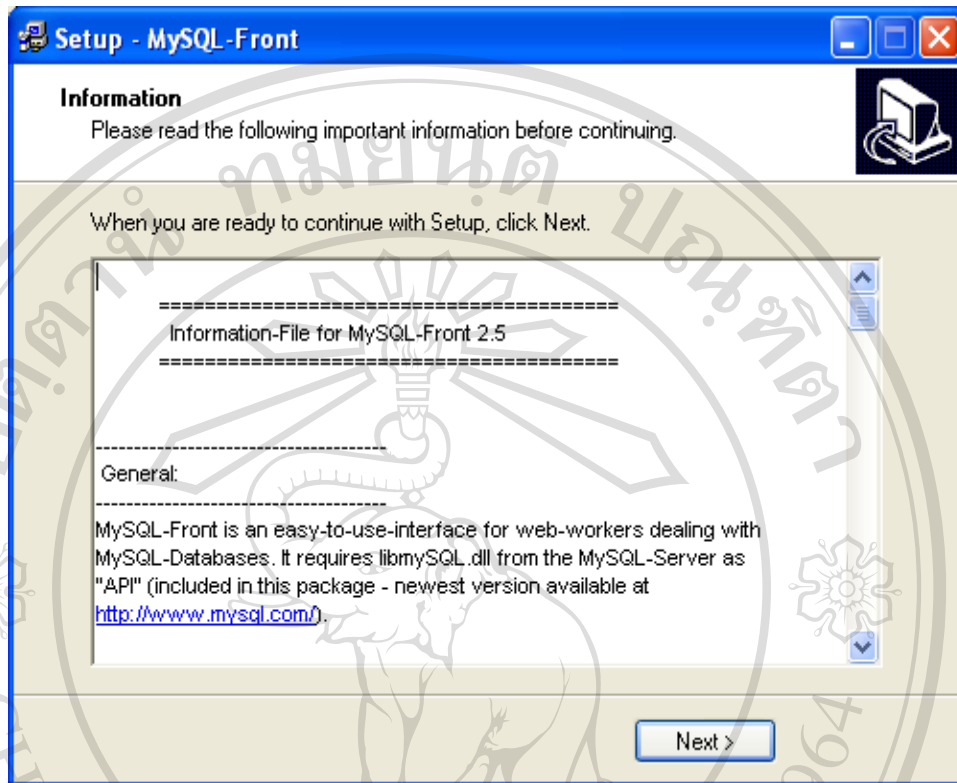
รูป ก.34 แสดงหน้าจอ Select Additional Tasks สำหรับโปรแกรม MySQL-Front

หน้าจอ Ready to Install เพื่อบอกว่าระบบพร้อมสำหรับการติดตั้งระบบแล้ว ให้คลิก “Install” ดังรูป ก.35



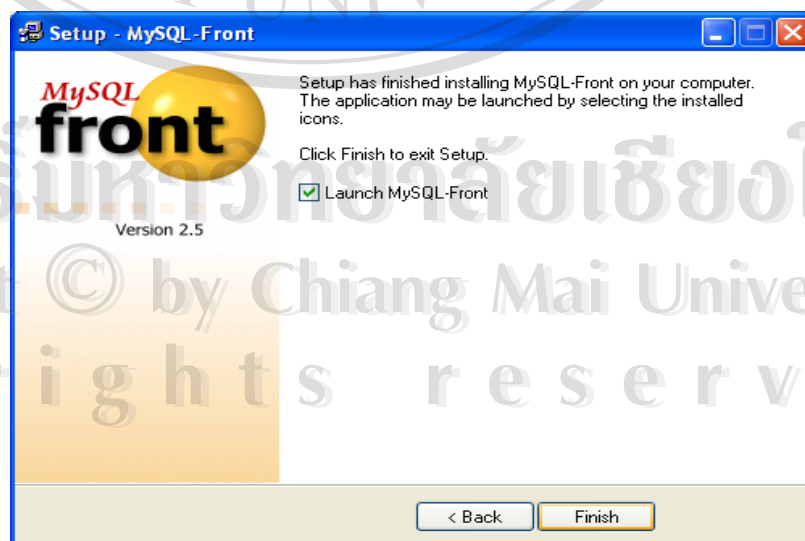
รูป ก.35 หน้าต่าง Ready to Install สำหรับโปรแกรม MySQL-Front

หน้าจอ Information บอกรายละเอียดเกี่ยวกับโปรแกรม MySQL Front ให้คลิก “Next”



รูป ก.36 แสดงหน้าจอ Information for MySQL-Front 2.5

เมื่อติดตั้งโปรแกรม MySQL front เรียบร้อยแล้วจะปรากฏจอภาพดังรูป ก.37 ให้คลิก “Finish” เป็นการสิ้นสุดการติดตั้งโปรแกรม AutoBackup



รูป ก.37 แสดงหน้าจอสิ้นสุดการติดตั้ง MySQL-Front 2.5

ภาคผนวก ข

คู่มือการใช้ระบบ

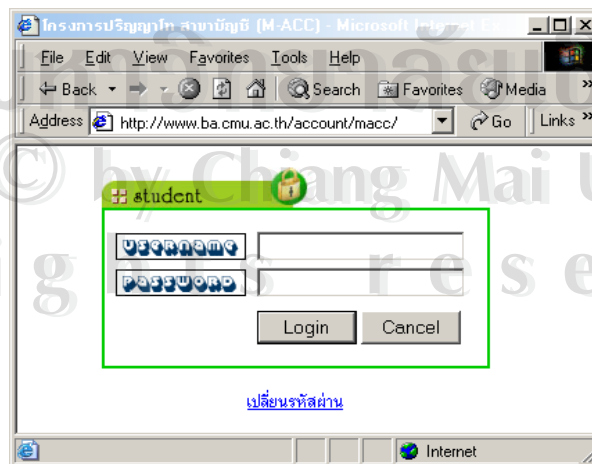
ข.1 คู่มือการใช้ระบบสำหรับนักศึกษา

นักศึกษาสามารถเข้าสู่ระบบโดยคลิกเลือก Link “เฉพาะนักศึกษา Log-in” ดังรูป ข.1



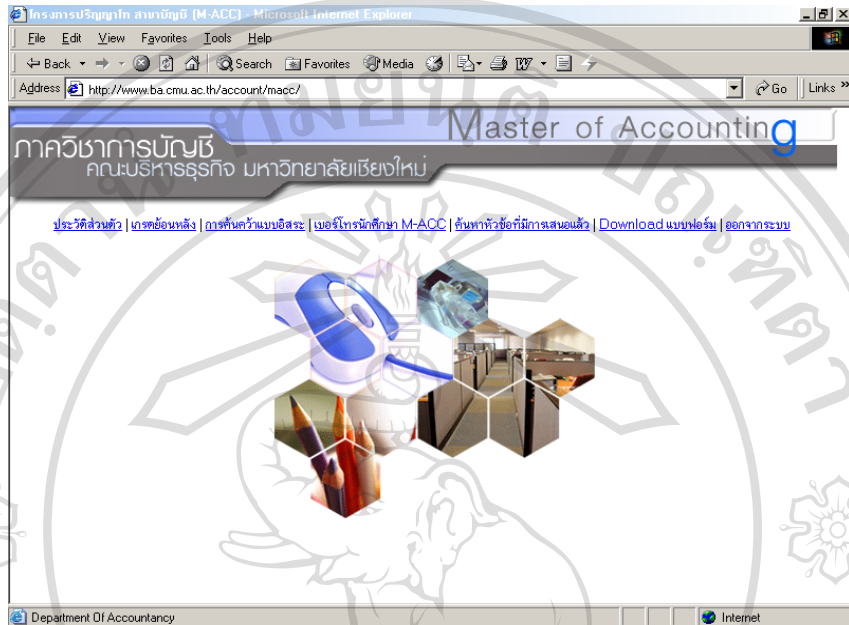
รูป ข.1 จอภาพการเลือก Link เพื่อ Log-In เข้าสู่ระบบสำหรับนักศึกษา

จากนั้นให้นักศึกษากรอก username – password ให้ถูกต้องแล้วคลิกปุ่ม “Login” เพื่อเข้าสู่ระบบ โดย password เริ่มต้นจะเป็นวันเดือนปีเกิดของนักศึกษา เช่น เกิดวันที่ 28 มิถุนายน 2522 จะมี password เป็น 28062522 และนักศึกษาสามารถเปลี่ยน password ได้โดยคลิกที่ Link “เปลี่ยนรหัสผ่าน” ดังรูป ข.2



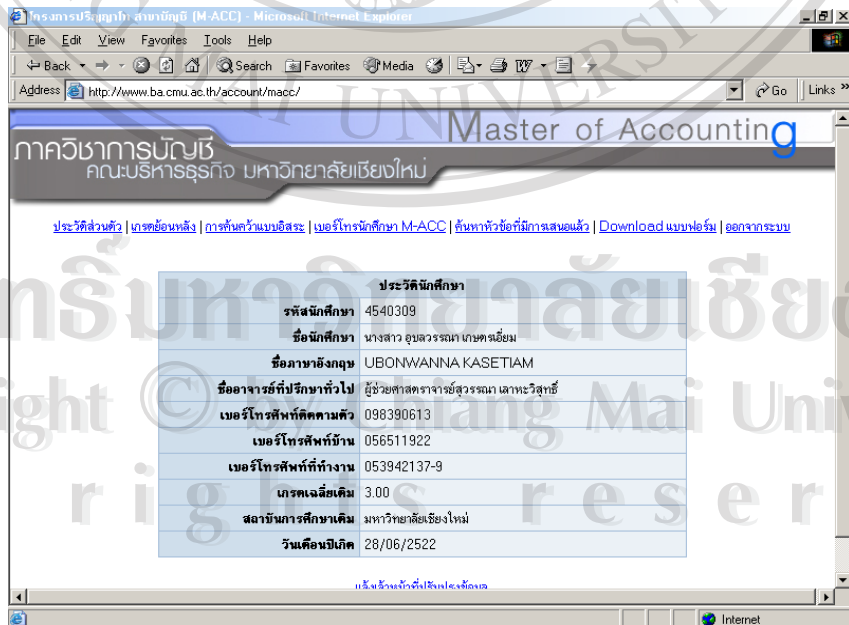
รูป ข.2 จอภาพส่วนสำหรับนักศึกษา Log-In

เมื่อนักศึกษา Log-In เรียบร้อยแล้วจะเข้าสู่หน้าหลักสำหรับนักศึกษา ซึ่งประกอบด้วยส่วนเชื่อมโยงไปยังหน้าต่าง ๆ ดังรูป ข.3



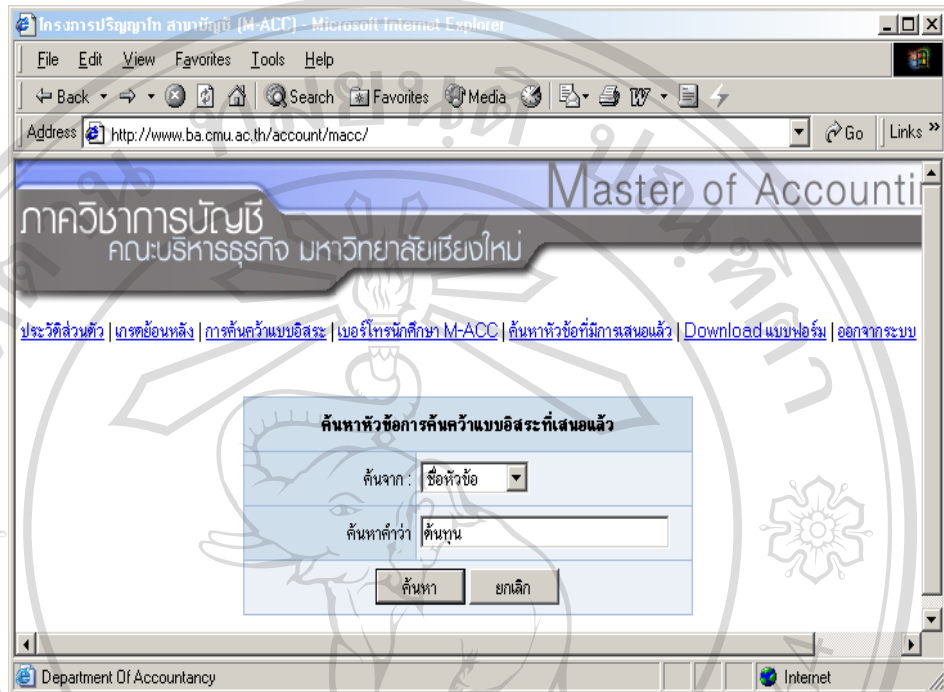
รูป ข.3 จอภาพแสดงหน้าหลักสำหรับนักศึกษา

จอภาพในการแสดงข้อมูลสำหรับนักศึกษา หากข้อมูลมีความผิดพลาด นักศึกษาสามารถแจ้งมายังเจ้าหน้าที่โดยคลิก Link “แจ้งเจ้าหน้าที่ปรับปรุงข้อมูล”



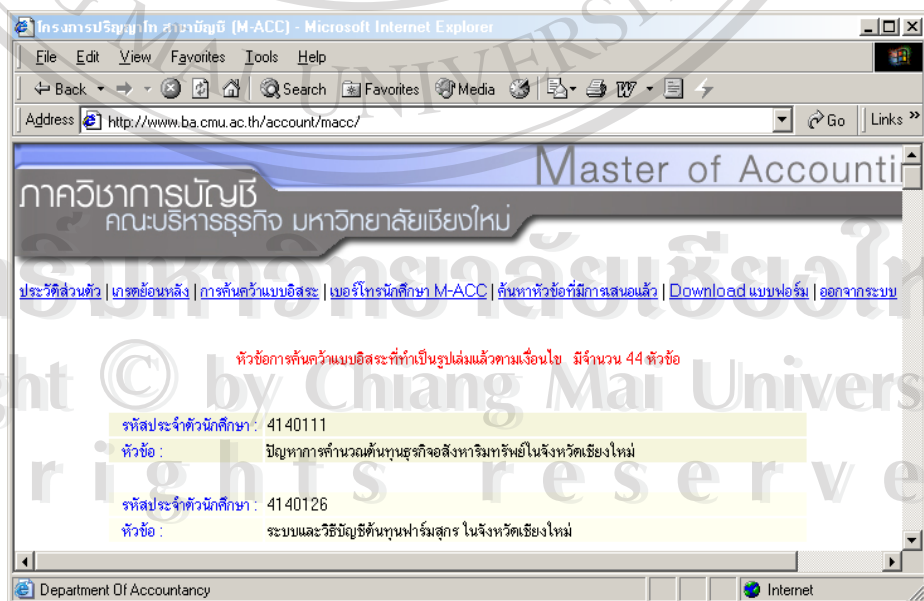
รูป ข.4 จอภาพแสดงข้อมูลสำหรับนักศึกษา

จอภาพแสดงการค้นหาข้อมูลในส่วนของนักศึกษา นักศึกษาสามารถเลือกค้นข้อมูลได้จากรายการหลักที่ต้องการ โดยกรอกคำสำคัญสำหรับการค้นหาแล้วคลิกที่ปุ่ม “ค้นหา” ดังรูป ข.5



รูป ข.5 จอภาพสำหรับค้นหาข้อมูลสำหรับนักศึกษา

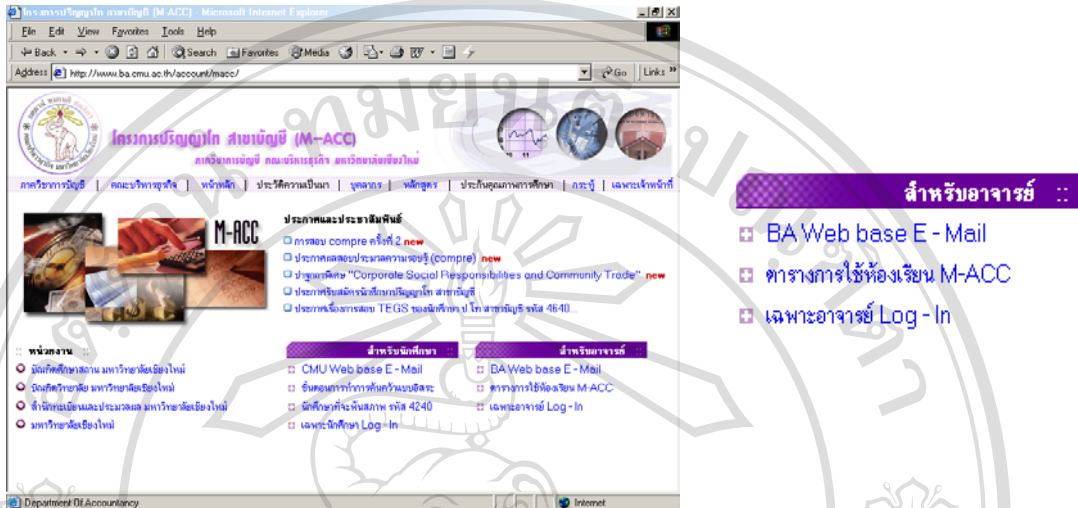
จอภาพแสดงผลการค้นหาข้อมูลที่ตรงหรือใกล้เคียงกับคำสำคัญที่นักศึกษาต้องการค้นหา



รูป ข.6 จอภาพสำหรับแสดงผลการค้นหาข้อมูลสำหรับนักศึกษา

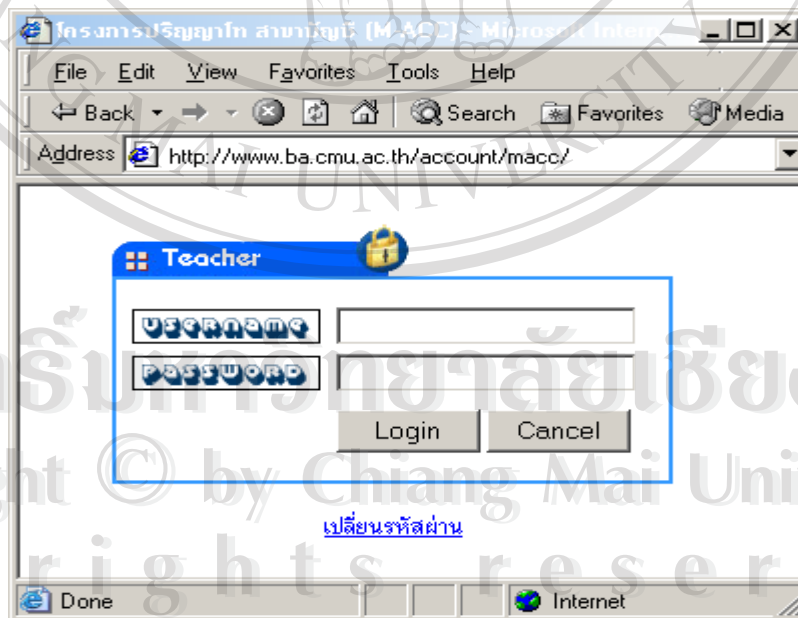
ข.2 คู่มือการใช้ระบบสำหรับอาจารย์

อาจารย์สามารถเข้าสู่ระบบโดยคลิกเลือก Link “เฉพาะอาจารย์ Log-in” ดังรูป ข.7



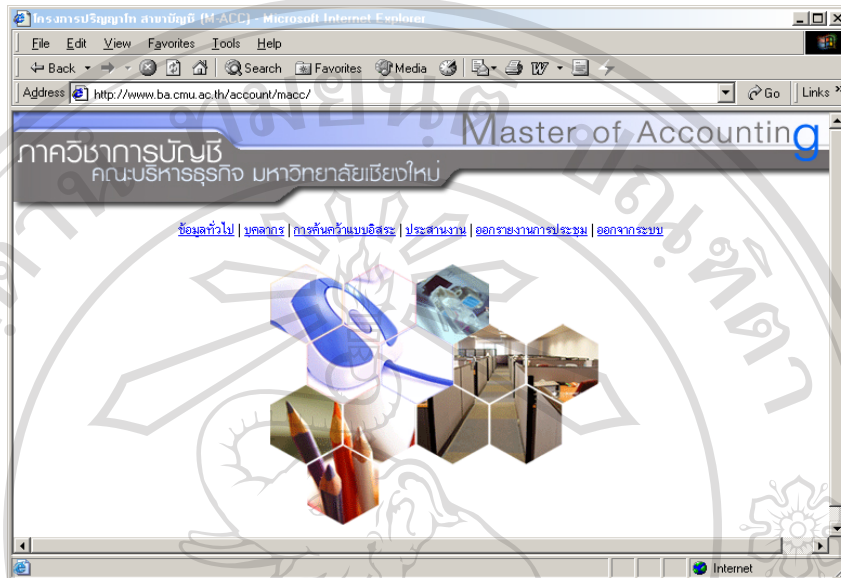
รูป ข.7 จอภาพการเลือก Link เพื่อ Log-In เข้าสู่ระบบสำหรับนักศึกษา

จากนั้นให้อาจารย์กรอก username – password ให้ถูกต้องแล้วคลิกปุ่ม “Login” เพื่อเข้าสู่ระบบ โดยอาจารย์สามารถเปลี่ยน password ได้โดยคลิกที่ Link “เปลี่ยนรหัสผ่าน” ดังรูป ข.8



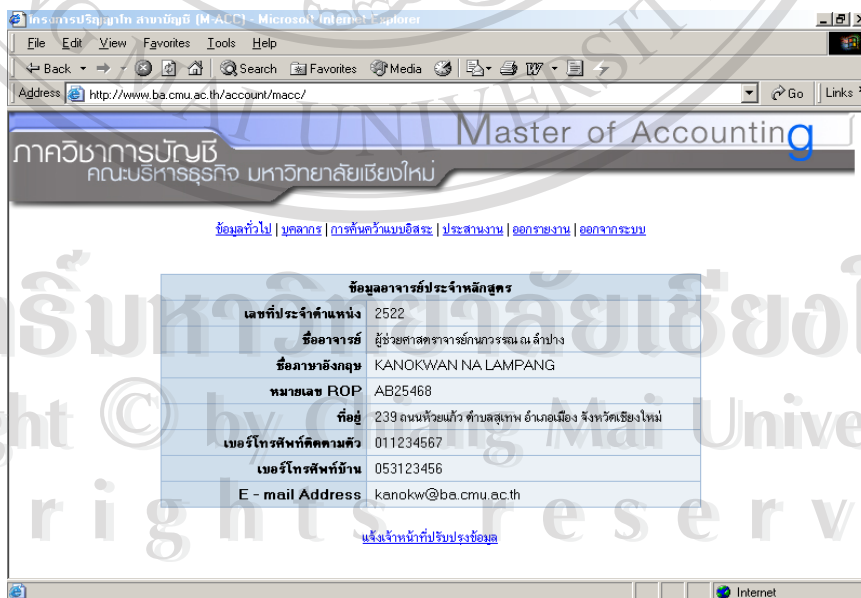
รูป ข.8 จอภาพส่วนสำหรับอาจารย์ Log-In

เมื่ออาจารย์ Log-In เรียบร้อยแล้วจะเข้าสู่หน้าหลักสำหรับอาจารย์ ซึ่งประกอบด้วยส่วนเชื่อมโยงไปยังหน้าต่าง ๆ ดังรูป ข.9



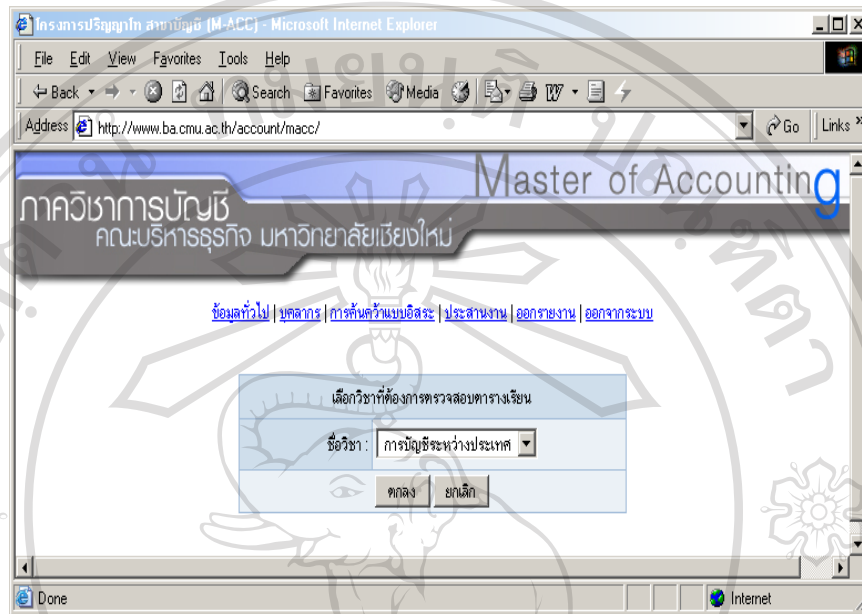
รูป ข.9 จอภาพแสดงหน้าหลักสำหรับอาจารย์

จอภาพในการแสดงข้อมูลสำหรับอาจารย์ หากข้อมูลมีความผิดพลาด อาจารย์สามารถแจ้งมายังเจ้าหน้าที่โดยคลิก Link “แจ้งเจ้าหน้าที่ปรับปรุงข้อมูล” ดังรูป ข.10



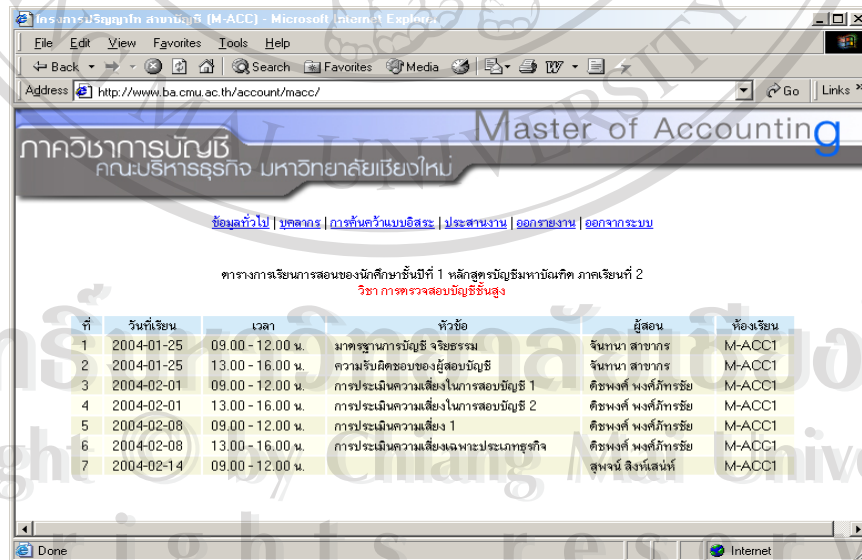
รูป ข.10 จอภาพแสดงข้อมูลสำหรับอาจารย์

จอภาพแสดงการค้นหาข้อมูลในส่วนของอาจารย์ อาจารย์สามารถเลือกค้นหาข้อมูลได้จาก
รายการหลักที่ต้องการ ดังรูป ข.11



รูป ข.11 จอภาพสำหรับค้นหาข้อมูลสำหรับอาจารย์

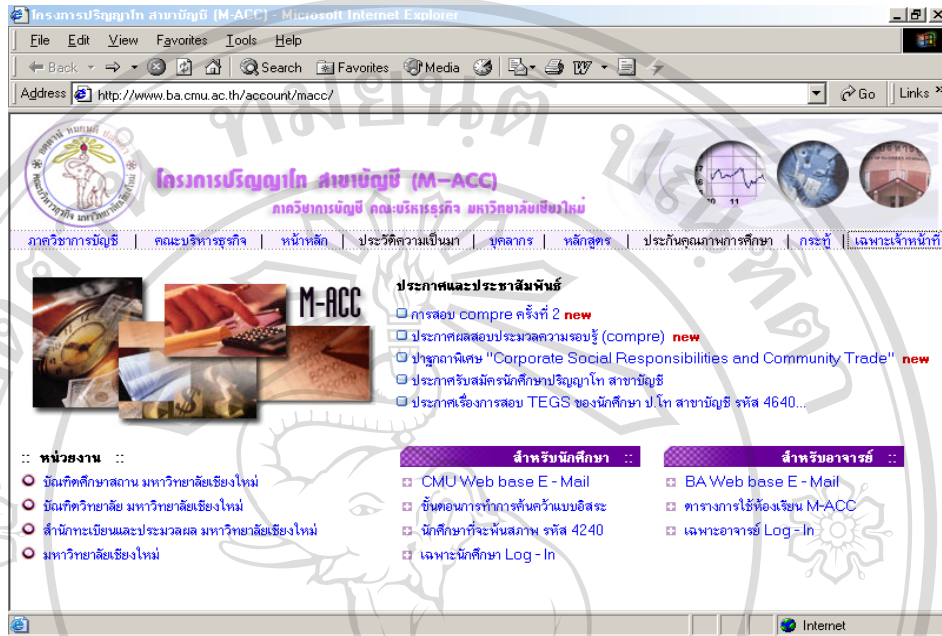
จอภาพแสดงผลการค้นหาข้อมูลสำหรับอาจารย์



รูป ข.12 จอภาพสำหรับแสดงผลการค้นหาข้อมูลสำหรับอาจารย์

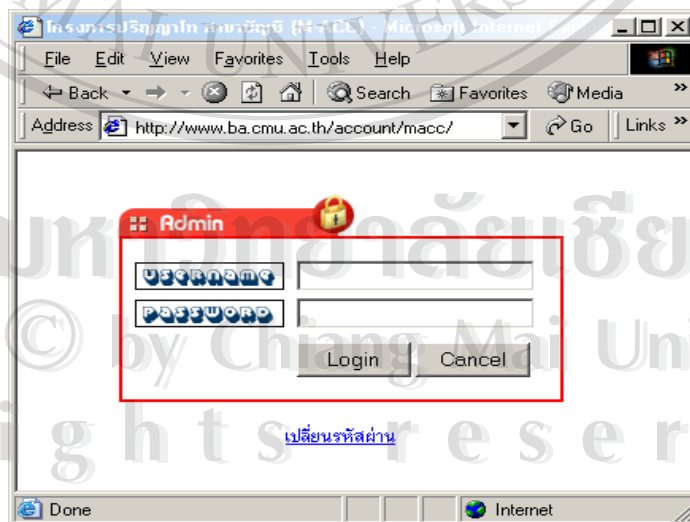
ข.3 คู่มือการใช้ระบบสำหรับเจ้าหน้าที่

เจ้าหน้าที่สามารถเข้าสู่ระบบโดยคลิกเลือก Link “เฉพาะเจ้าหน้าที่” ดังรูป ข.13



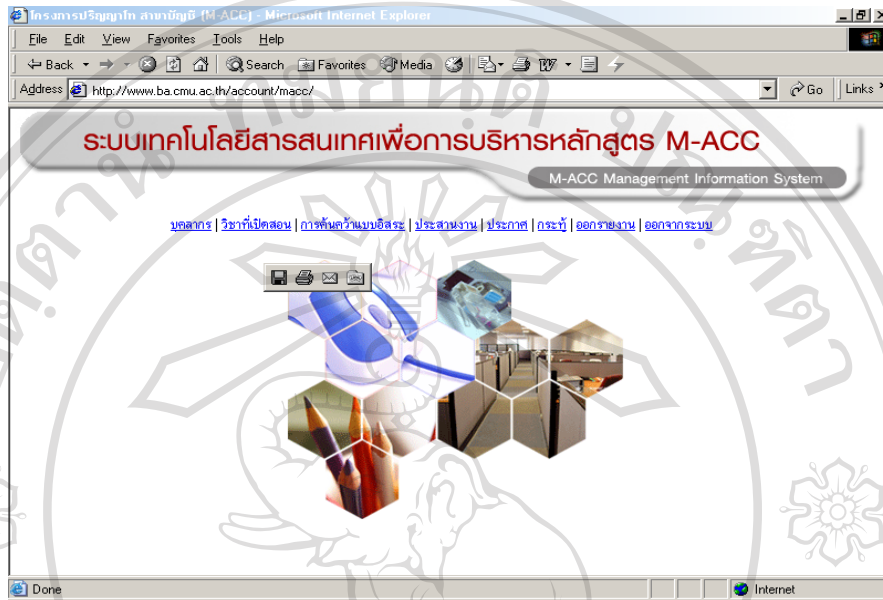
รูป ข.13 จอภาพการเลือก Link เพื่อ Log-In เข้าสู่ระบบสำหรับเจ้าหน้าที่

จากนั้นให้เจ้าหน้าที่กรอก username – password ให้ถูกต้อง แล้วคลิกปุ่ม “Login” เพื่อเข้าสู่ระบบ โดยเจ้าหน้าที่สามารถเปลี่ยน password ได้โดยคลิกที่ Link “เปลี่ยนรหัสผ่าน” ดังรูป ข.13



รูป ข.14 จอภาพส่วนสำหรับเจ้าหน้าที่ Log-In

เมื่อเจ้าหน้าที่ Log-In เรียบร้อยแล้วจะเข้าสู่หน้าหลักสำหรับเจ้าหน้าที่ ซึ่งประกอบด้วย ส่วนเชื่อมโยงไปยังหน้าต่าง ๆ ดังรูป ข.15

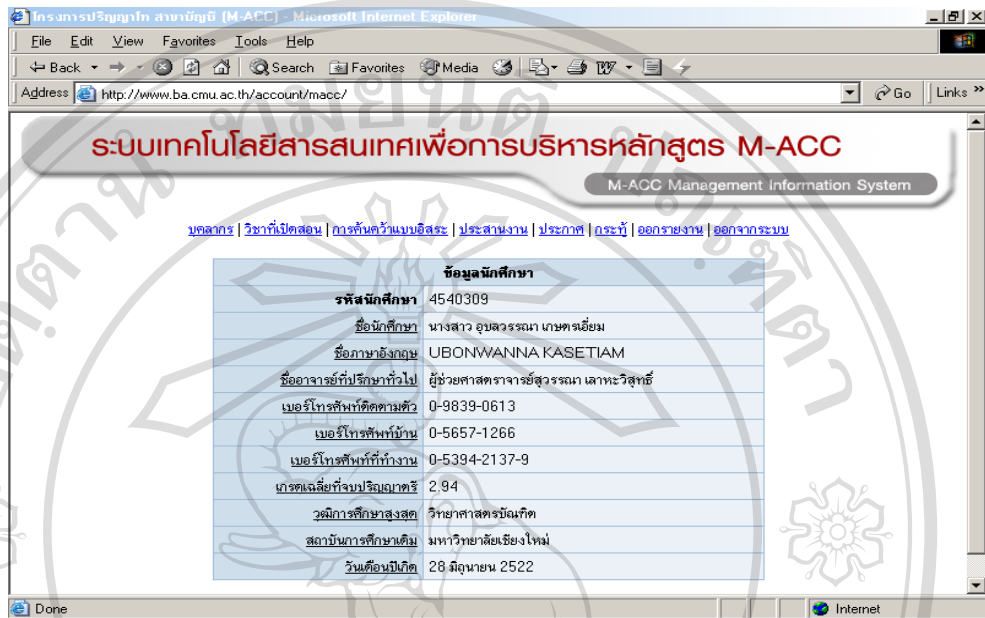


รูป ข.15 จอภาพแสดงหน้าหลักสำหรับเจ้าหน้าที่

จอภาพสำหรับเพิ่มข้อมูลของหลักสูตรบัญชีมหาบัณฑิต โดยเจ้าหน้าที่ต้องกรอกข้อมูลที่มีเครื่องหมาย * (ซึ่งเป็นข้อมูลที่มีความจำเป็น) ให้ครบ แล้วคลิกที่ปุ่ม “เพิ่มข้อมูล”

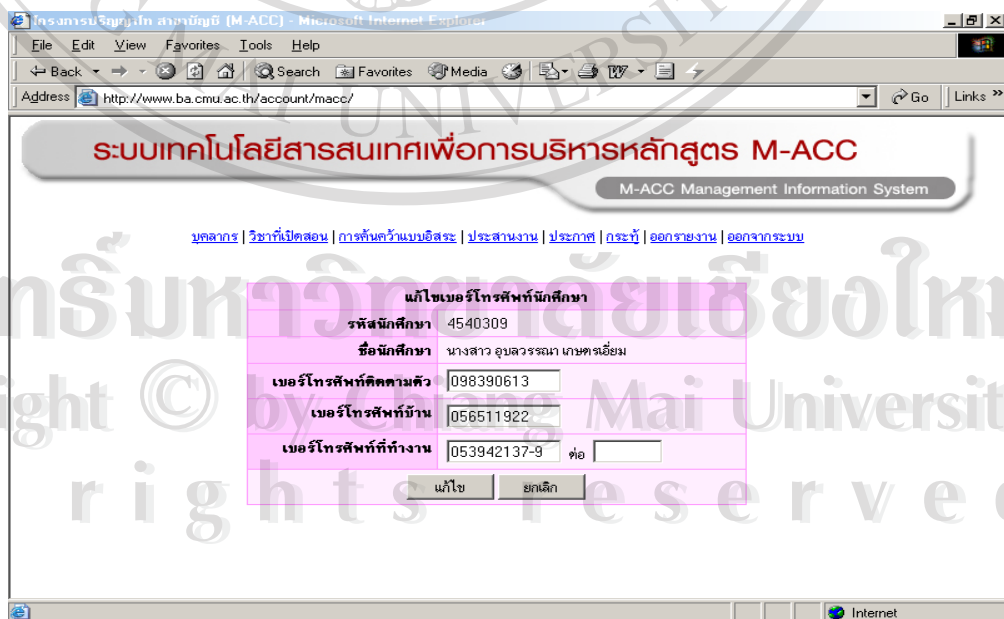
รูป ข.16 จอภาพแสดงการเพิ่มข้อมูลสำหรับเจ้าหน้าที่

จอภาพการแสดงผลข้อมูลสำหรับเจ้าหน้าที่ โดยจะมี Link เพื่อแก้ไขข้อมูลในแต่ละรายการ
 ดังรูป ข.17



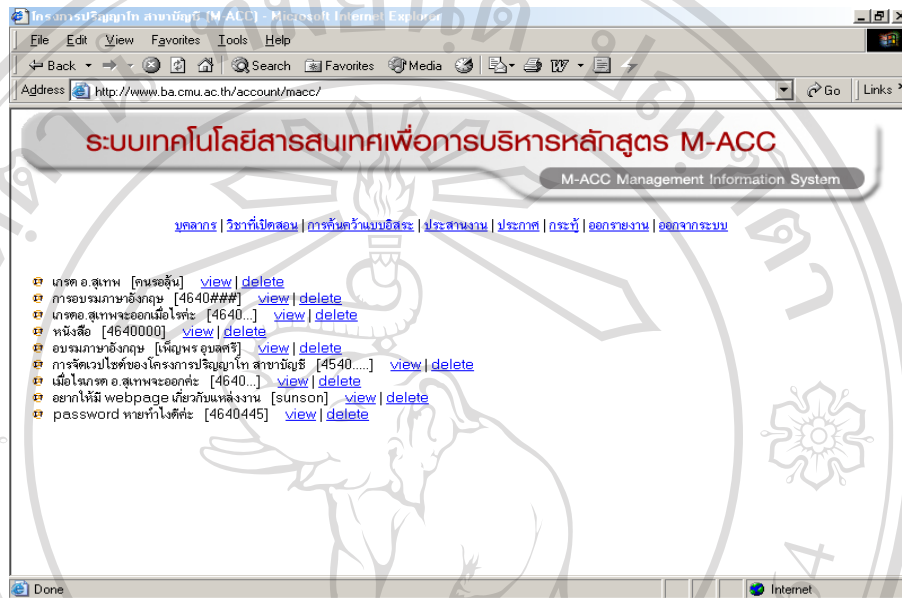
รูป ข.17 จอภาพการแสดงผลสำหรับเจ้าหน้าที่ และ Link เพื่อแก้ไขข้อมูล

จอภาพสำหรับเจ้าหน้าที่แก้ไขข้อมูล เมื่อเจ้าหน้าที่แก้ไขข้อมูลที่ต้องการเรียบร้อยแล้วให้
 คลิกที่ปุ่ม "แก้ไข" ดังรูป ข.18

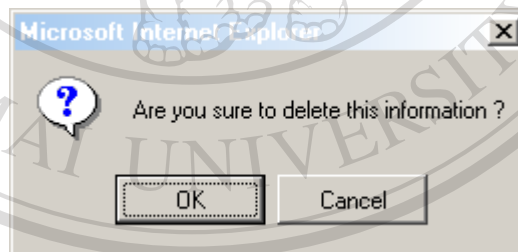


รูป ข.18 จอภาพสำหรับเจ้าหน้าที่แก้ไขข้อมูล

จอภาพในการลบข้อมูลสำหรับเจ้าหน้าที่ หากเจ้าหน้าที่ต้องการลบข้อมูลให้คลิกที่ Link “delete” จากนั้นจะมีข้อความถามย้่าว่าต้องการลบข้อมูลนั้นหรือไม่ หากต้องการให้คลิก “Yes” ดังรูป ข.19 และ ข.20



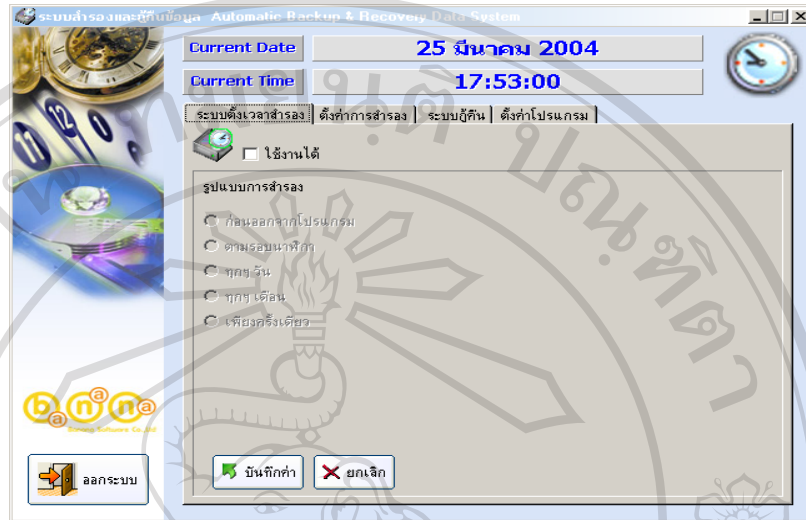
รูป ข.19 จอภาพสำหรับเจ้าหน้าที่ลบข้อมูล



รูป ข.20 แสดงไดอะล็อกเพื่อยืนยันการลบข้อมูล

ข.4 คู่มือการใช้โปรแกรม AutoBackup

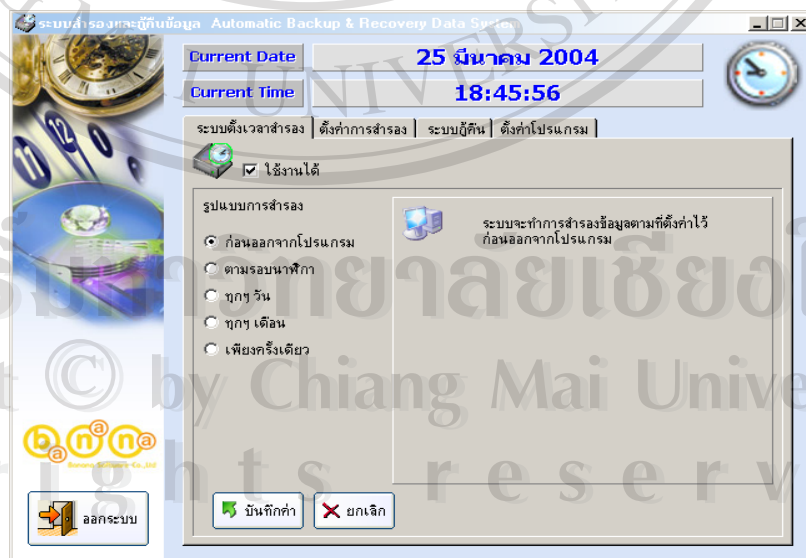
เมื่อเข้าสู่โปรแกรม AutoBackup จะปรากฏหน้าจอตั้งรูป ข.21



รูป ข.21 หน้าจอการเข้าสู่โปรแกรม AutoBackup

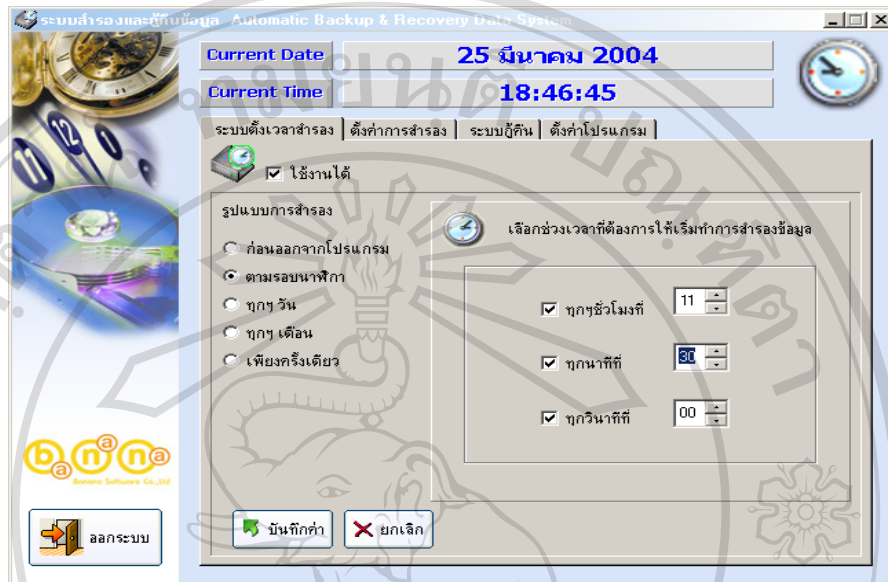
ให้ check ใน check box ช่อง “ใช้งานได้” บนแถบ “ระบบตั้งเวลาสำรอง” จะแสดงรูปแบบการสำรองให้เลือก

- หากเลือกเป็น “ก่อนออกจากโปรแกรม” ระบบจะทำการสำรองข้อมูลตามที่ตั้งค่าไว้ก่อนออกจากโปรแกรม



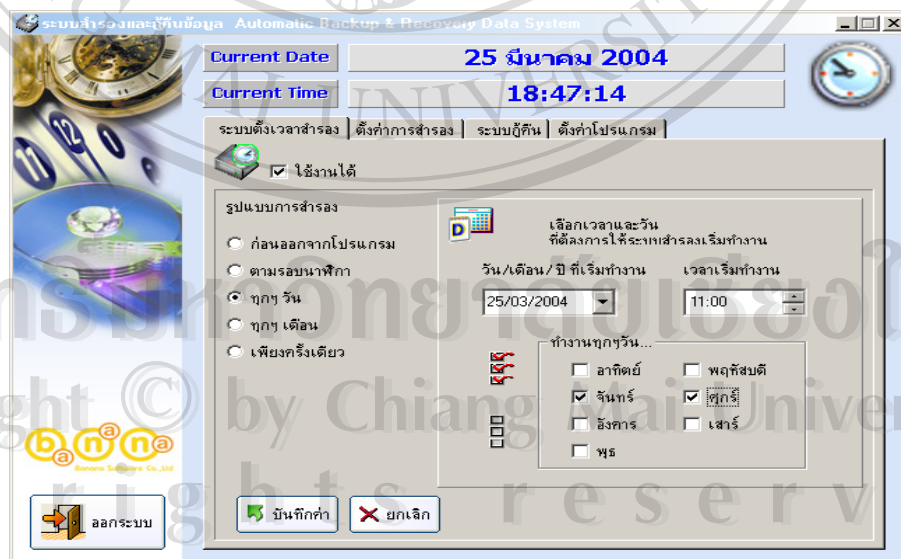
รูป ข.22 หน้าจอแสดงการกำหนดรูปแบบการสำรองข้อมูลแบบเลือกสำรองก่อนออกจากโปรแกรม

- หากเลือกเป็น “ตามรอบนาฬิกา” จะสามารถตั้งค่าเวลาได้ว่า ต้องการให้โปรแกรมสำรองข้อมูลในเวลาใด



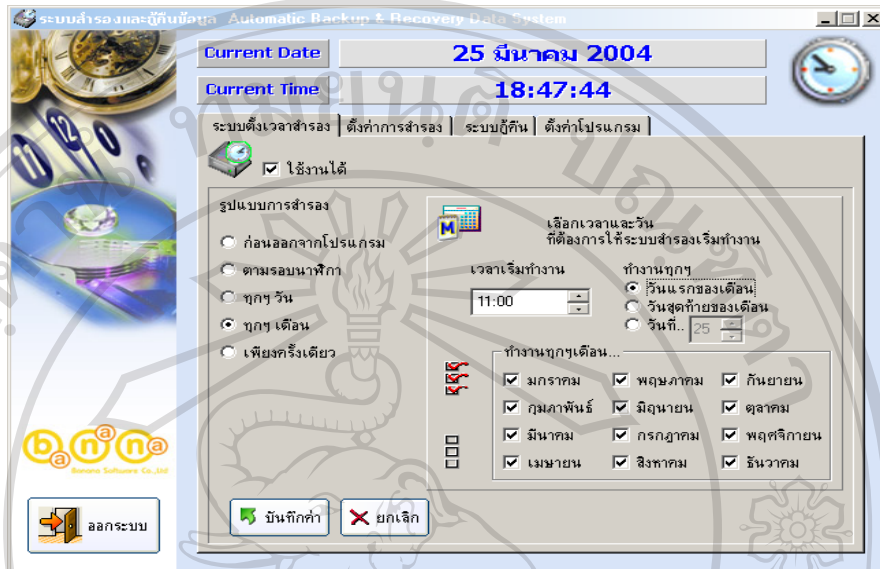
รูป ข.23 หน้าจอแสดงการกำหนดรูปแบบการสำรองข้อมูลแบบเลือกสำรองตามรอบนาฬิกา

- หากเลือกเป็น “ทุก ๆ วัน” สามารถตั้งค่าวันและเวลาที่ต้องการให้โปรแกรมเริ่มทำงานสำรองข้อมูลได้



รูป ข.24 หน้าจอแสดงการกำหนดรูปแบบการสำรองข้อมูลแบบเลือกสำรองทุก ๆ วัน

- หากเลือกเป็น “ทุก ๆ เดือน” สามารถตั้งเวลา วันที่ และเดือนที่ต้องการให้โปรแกรมสำรองข้อมูลได้



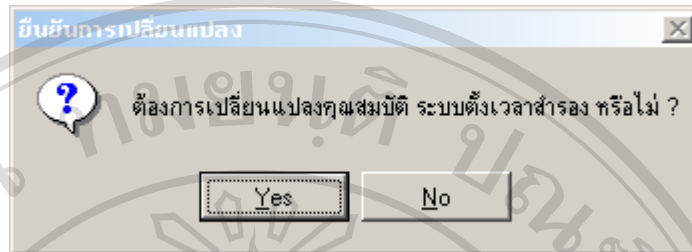
รูป ข.25 หน้าจอแสดงการกำหนดรูปแบบการสำรองข้อมูลแบบเลือกสำรองทุก ๆ เดือน

- หากเลือกเป็นแบบ “เพียงครั้งเดียว” จะสามารถเลือกเวลาและวันที่ต้องการให้ระบบสำรองเริ่มทำงานได้



รูป ข.26 หน้าจอแสดงการกำหนดรูปแบบการสำรองข้อมูลแบบเลือกสำรองเพียงครั้งเดียว

เมื่อเลือกรูปแบบในการตั้งเวลาเพื่อสำรองข้อมูลได้แล้ว ให้คลิกปุ่ม “บันทึกค่า” จากนั้นจะมี dialogue ถามว่า “ต้องการเปลี่ยนแปลงคุณสมบัติ ระบบตั้งเวลาสำรอง หรือไม่” ให้ตอบ “Yes”



รูป ข.27 แสดงหน้าจอการกำหนดการเปลี่ยนแปลงรูปแบบการสำรองข้อมูล

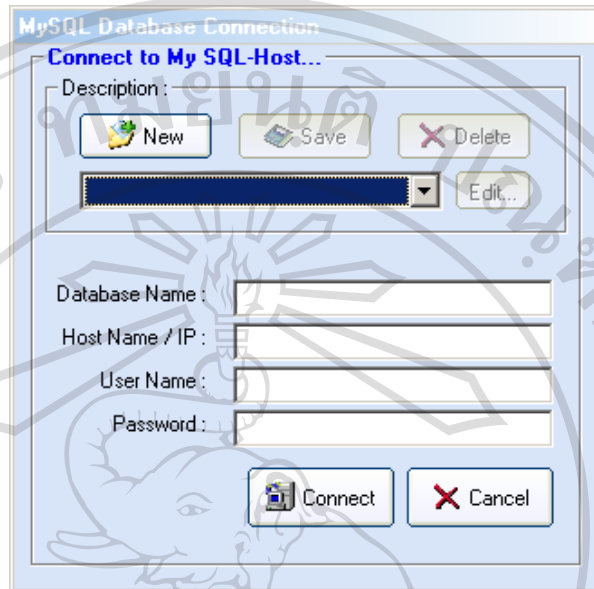
จากนั้นให้ทำการตั้งค่าการสำรองข้อมูลที่แถบ “ตั้งค่าการสำรอง” ดังรูป ก.28



รูป ข.28 หน้าจอแสดงแถบการตั้งค่าการสำรอง

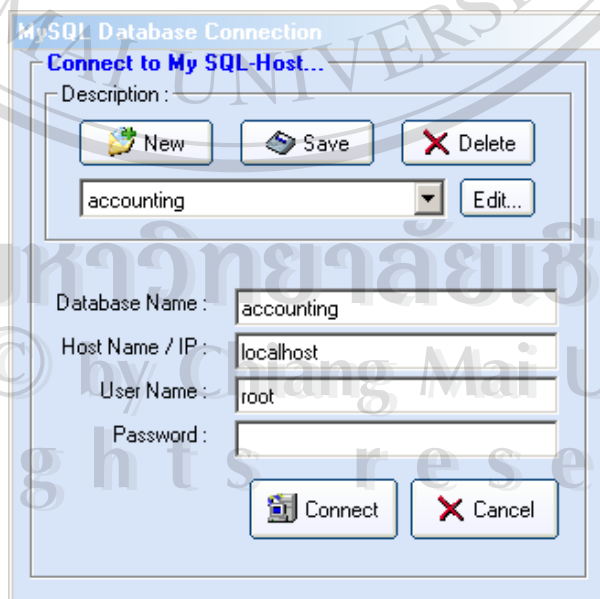
- ในกรณีที่เป็นการสำรองเพิ่มข้อมูล ให้เลือกที่ “เพิ่ม” แล้วเลือกเพิ่มข้อมูลที่ต้องการสำรอง
- ในกรณีที่เป็นการสำรองข้อมูลเป็นไฟล์เตอร์ ให้เลือกที่ “ไฟล์เตอร์” แล้วเลือกไฟล์เตอร์ที่ต้องการสำรอง

- ในกรณีที่เป็นการสำรองฐานข้อมูล MySQL ให้คลิกที่ปุ่ม “แก้ไขรายละเอียด” จะได้น้ำจอดังภาพ



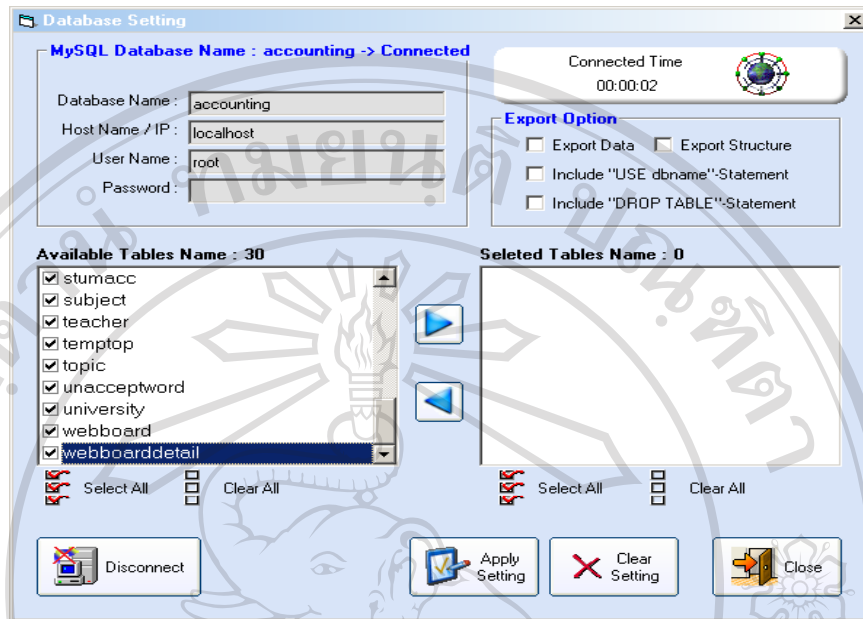
รูป ข.29 หน้าจอแสดงการสำรองฐานข้อมูล MySQL

จากนั้นทำการตั้งค่าต่าง ๆ โดยคลิกปุ่ม “new” พิมพ์ชื่อ Database Name , Host Name/IP , User Name, Password แล้วคลิกปุ่ม “Connect”



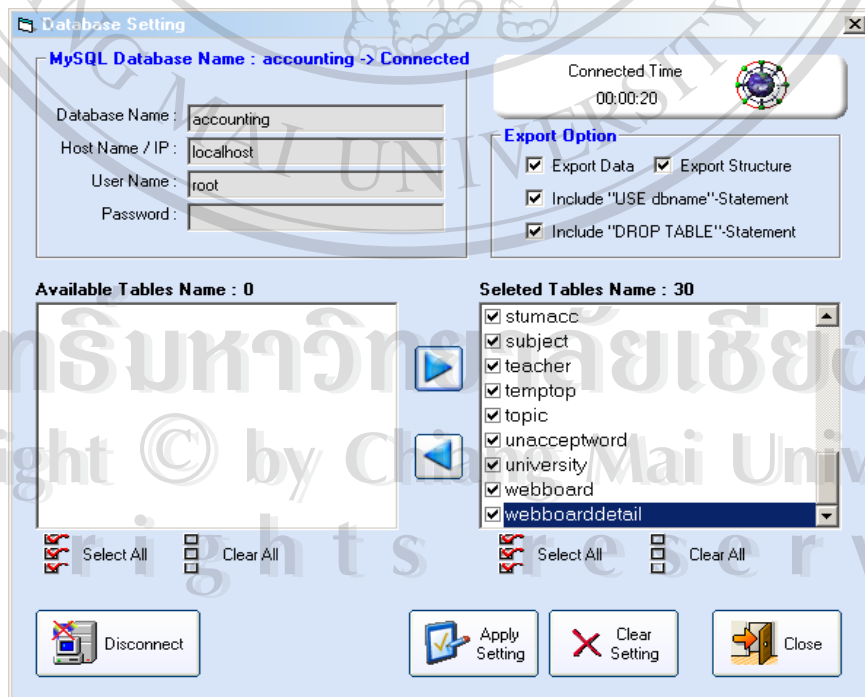
รูป ข.30 หน้าจอแสดงการกำหนดค่าฐานข้อมูล MySQL

จากนั้นจะเข้าสู่หน้าจอ Database Setting



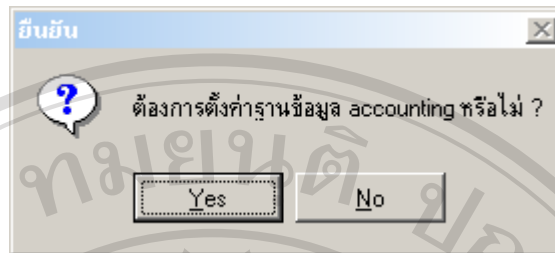
รูป ข.31 หน้าจอแสดง Database Setting

ให้เราเลือก table ที่ต้องการสำรองข้อมูล แล้วคลิกที่รูปลูกศรที่ชี้ไปทางขวา จากนั้นคลิกปุ่ม “Apply Setting” ดังรูป ข.32



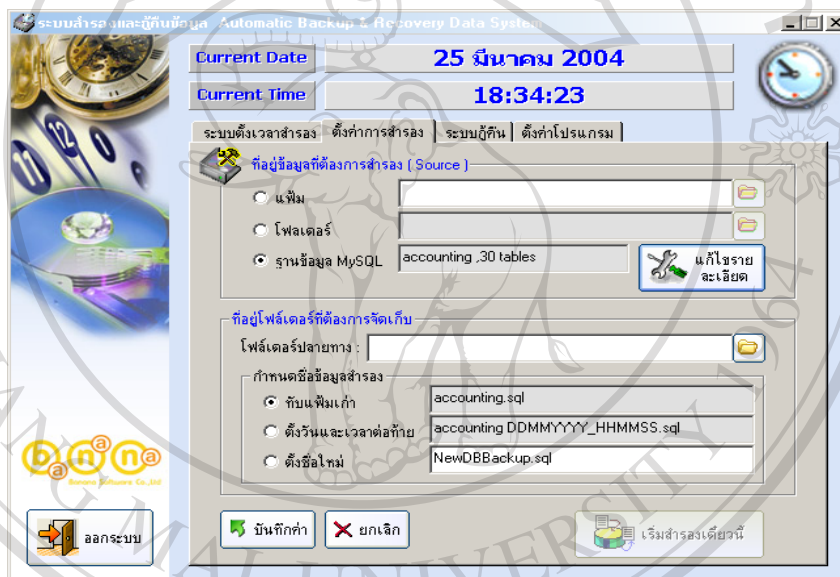
รูป ข.32 หน้าจอแสดงการเลือกข้อมูลจากฐานข้อมูล MySQL เพื่อสำรองข้อมูล

จะปรากฏ dialogue ถามว่า “ต้องการตั้งค่าฐานข้อมูล xxx หรือไม่” ให้ตอบ “Yes”



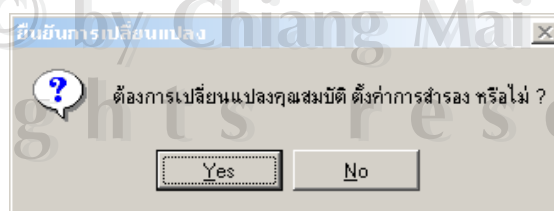
รูป ข.33 หน้าจอยืนยันการตั้งค่าการสำรองฐานข้อมูล MySQL

จากนั้นจะกลับมาที่แถบ “ตั้งค่าการสำรอง” อีกครั้ง



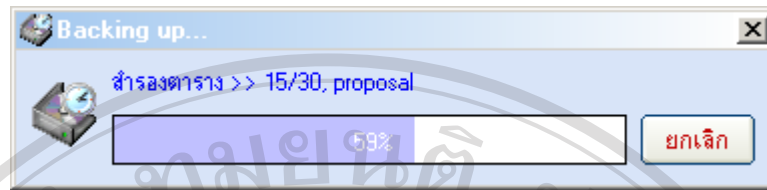
รูป ข.34 หน้าจอแสดงการเลือกโฟลเดอร์เพื่อตั้งค่าการสำรองข้อมูล

เพื่อทำการตั้งค่าที่อยู่โฟลเดอร์ที่ต้องการจัดเก็บ โดยเลือกโฟลเดอร์ปลายทางที่ปุ่มรูปโฟลเดอร์แล้วเลือกชื่อไฟล์ที่ต้องการจัดเก็บ จากนั้นคลิก “บันทึกค่า” จะมี dialogue แสดงดังรูป ให้คลิก “Yes”



รูป ข.35 หน้าจอยืนยันการเปลี่ยนแปลงคุณสมบัติการตั้งค่าการสำรองข้อมูล

จากนั้น โปรแกรมจะเริ่มสำรองข้อมูล



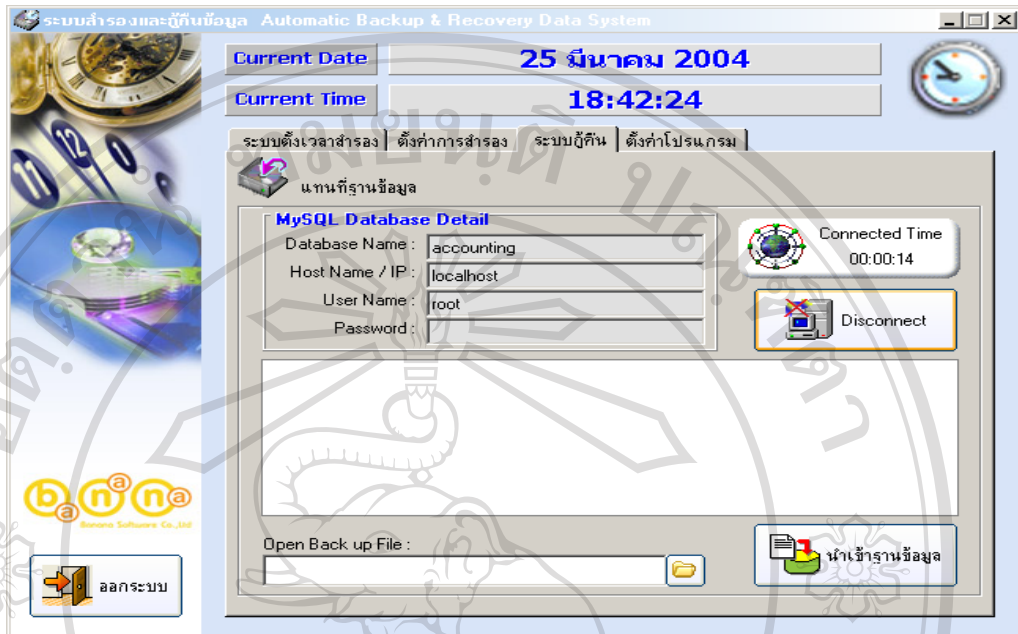
รูป ข.36 หน้าจอแสดงความก้าวหน้าในการสำรองข้อมูล

ตั้งค่าการกู้ระบบที่แถบ “ระบบกู้คืน” โดยคลิกที่ปุ่ม “Connect”



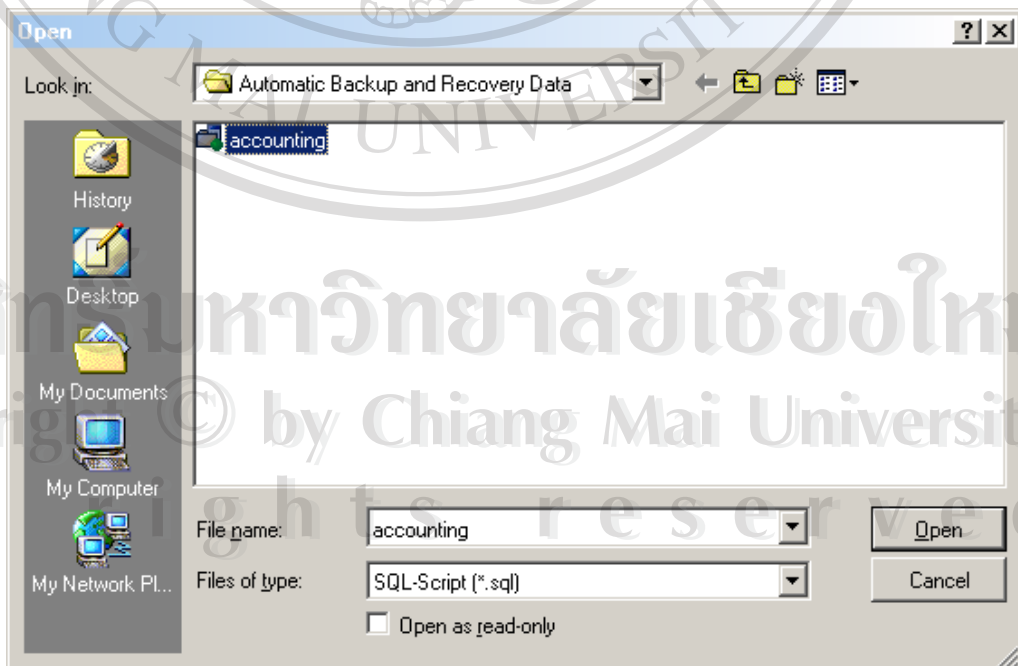
รูป ข.37 หน้าจอแสดงแถบระบบกู้คืน

จะปรากฏชื่อ Database Name, Host Name/IP , User Name, Password ดังรูป



รูป ข.38 หน้าจอแสดงการตั้งค่าระบบกู้คืน

เลือกไฟล์ที่จะนำเข้าฐานข้อมูล โดยคลิกที่รูปโฟลเดอร์ จะแสดงหน้าต่าง Open ให้ browse เลือกไฟล์ จากนั้นคลิกปุ่ม “Open”



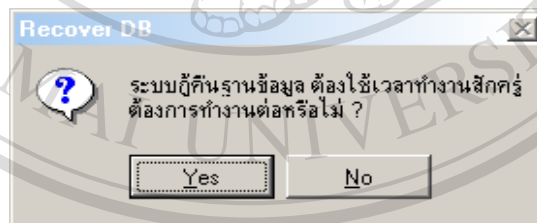
รูป ข.39 หน้าจอแสดงการเลือกโฟลเดอร์ที่เก็บฐานข้อมูล

เมื่อเลือกไฟล์เรียบร้อยแล้วให้คลิกที่ปุ่ม “นำเข้าฐานข้อมูล”



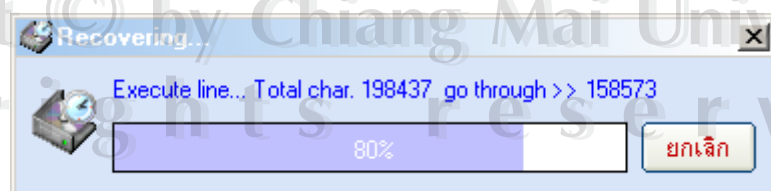
รูป ข.40 หน้าจอแสดงการนำเข้าฐานข้อมูล

จะมี dialog ถามว่า “ระบบกู้คืนฐานข้อมูลต้องใช้เวลาทำงานสักครู่ ต้องการทำงานต่อหรือไม่” ให้ตอบ “Yes”



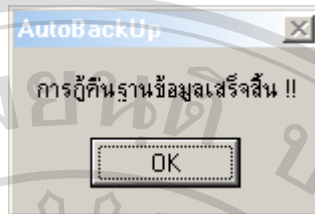
รูป ข.41 หน้าจอยืนยันการกู้คืนฐานข้อมูล

จากนั้นจะเริ่มทำการกู้ระบบคืน



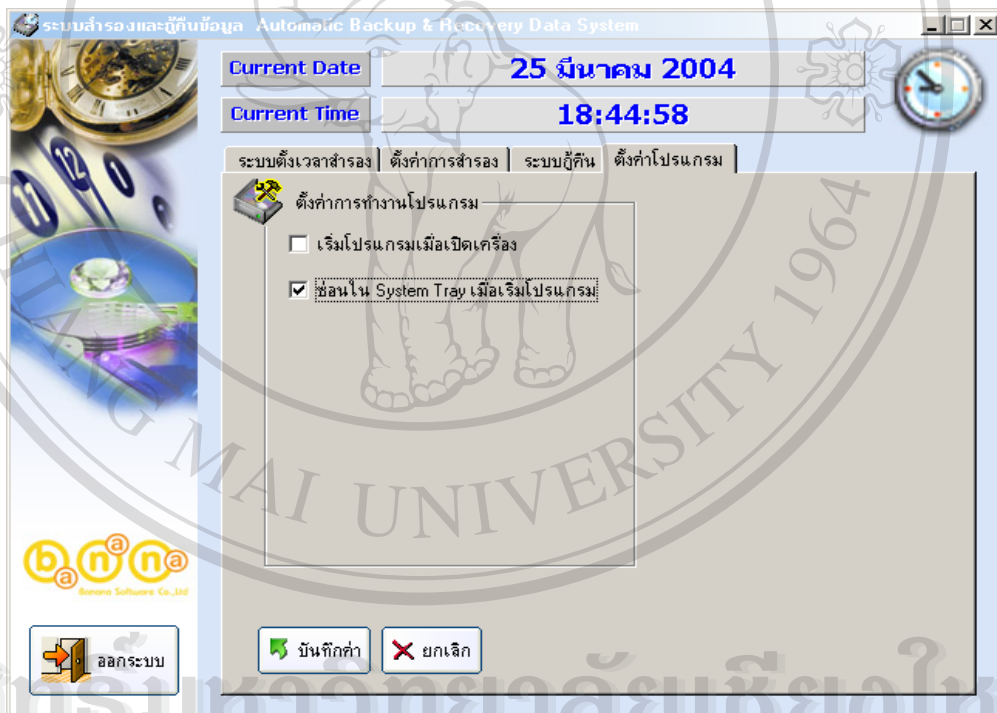
รูป ข.42 หน้าจอแสดงความก้าวหน้าในการกู้คืนฐานข้อมูล

เมื่อทำการกู้ระบบเสร็จแล้วจะมี dialogue แจ้งว่า “การกู้คืนฐานข้อมูลเสร็จสิ้น” ให้คลิกปุ่ม “OK”



รูป ข.43 แสดงไดอะล็อกแจ้งการกู้คืนฐานข้อมูลเสร็จสิ้น

ที่แถบ “ตั้งค่าโปรแกรม” ใช้สำหรับตั้งค่าของโปรแกรมว่า ต้องการให้เป็นอย่างไร เมื่อเลือกแล้วให้คลิกปุ่มบันทึกค่า เป็นการเสร็จสิ้นการตั้งค่าให้กับโปรแกรม



รูป ข.44 หน้าจอแสดงการตั้งค่าโปรแกรม

ภาคผนวก ค

แบบสอบถาม

การใช้งานระบบสารสนเทศเพื่อการจัดการสำหรับหลักสูตรบัญชีมหาบัณฑิต
มหาวิทยาลัยเชียงใหม่

คำชี้แจง

1. แบบสอบถามมีวัตถุประสงค์ เพื่อต้องการทราบผลการใช้งานระบบสารสนเทศเพื่อการจัดการสำหรับหลักสูตรบัญชีมหาบัณฑิต มหาวิทยาลัยเชียงใหม่ เพื่อเป็นข้อมูลพื้นฐานในการปรับปรุงและพัฒนาระบบให้มีประสิทธิภาพในอนาคตต่อไป
2. ความคิดเห็นที่ท่านตอบนี้จะมีคุณค่าเป็นอย่างยิ่ง และคำตอบนี้จะไม่ส่งผลกระทบต่อผู้ตอบแบบสอบถามใด ๆ ทั้งสิ้น

แบบสอบถามมีทั้งหมด 3 ตอน คือ

ตอนที่ 1 ข้อมูลของผู้ตอบแบบสอบถาม

ตอนที่ 2 ประสิทธิภาพของการใช้งานโปรแกรม

ตอนที่ 3 ข้อเสนอแนะและแนวทางในการปรับปรุงและพัฒนาระบบ

ตอนที่ 1 ข้อมูลของผู้ตอบแบบสอบถาม

โปรดทำเครื่องหมาย ลงใน หน้าข้อความ ซึ่งตรงกับข้อมูลของท่านตามความเป็นจริง

- นักศึกษาหลักสูตรบัญชีมหาบัณฑิต
- อาจารย์หลักสูตรบัญชีมหาบัณฑิต
- เจ้าหน้าที่ประจำหลักสูตรบัญชีมหาบัณฑิต

ตอนที่ 2 ด้านประสิทธิภาพของการใช้งานโปรแกรม

โปรดพิจารณาข้อความแล้วทำเครื่องหมาย ✓ ในช่องที่ท่านเห็นว่าเป็นจริงที่สุด

รายการประเมิน	แสดงความคิดเห็น		
	ดีมาก	ปานกลาง	ควรปรับปรุง
การใช้ระบบสารสนเทศ			
1. รูปแบบการจัดหน้าเว็บเพจ มีความเหมาะสมกับการใช้งาน			
2. รูปแบบการจัดวางหัวข้อ เหมาะสมต่อการใช้งาน			
3. ความสะดวกในการตรวจสอบข้อมูล			
4. ความสะดวกในการติดต่อสื่อสารระหว่างนักศึกษาโดยผ่านทางเว็บเพจ			
5. การค้นหาข้อมูล สะดวก ง่าย ตรงกับความต้องการของผู้ใช้			
6. ข้อมูลมีความถูกต้อง น่าเชื่อถือ ตรงตามความต้องการของผู้ใช้			
ความปลอดภัยของระบบสารสนเทศ			
7. มีความปลอดภัยในการป้องกันข้อมูล			
ความสะดวกของระบบสารสนเทศ เมื่อเทียบกับระบบงานเดิม			
8. ประหยัดเวลาในการค้นหาข้อมูล			
9. ช่วยลดขั้นตอนในการติดต่อเจ้าหน้าที่โครงการ			
10. มีความเป็นไปได้กับการประยุกต์ใช้กับระบบงานจริง			

ตอนที่ 3 ข้อเสนอแนะและแนวทางในการปรับปรุงและพัฒนาโปรแกรม

Copyright © by Chiang Mai University
All rights reserved

ขอขอบคุณที่ให้ความร่วมมือในการตอบแบบสอบถาม