



ภาคผนวก

ลิขสิทธิ์มหาวิทยาลัยเชียงใหม่

Copyright © by Chiang Mai University

All rights reserved

ภาคผนวก ก

การติดตั้งระบบ

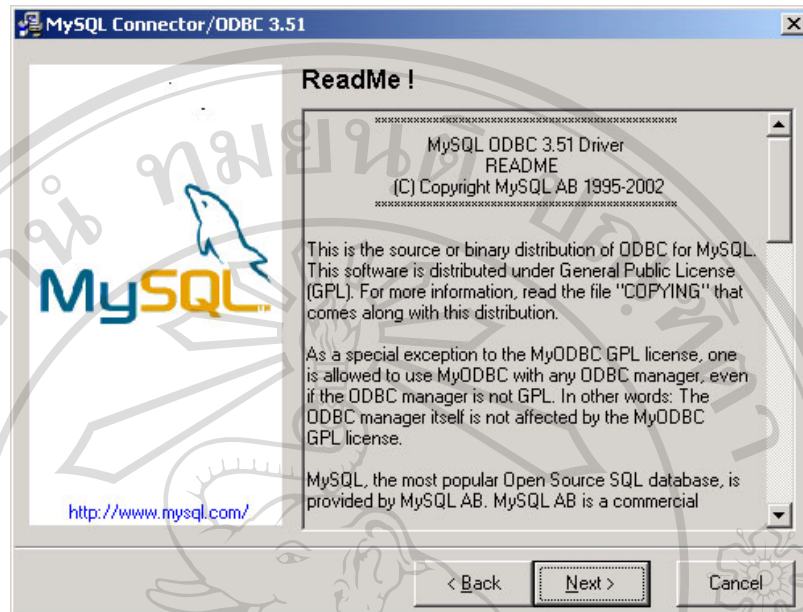
ในการพัฒนาระบบบริหารจัดการข้อมูลออนไลน์สำหรับเว็บไซต์ประจำอำเภอ ในจังหวัด
เชียงใหม่ นั้นใช้เครื่องแม่ข่าย 2 ตัวร่วมกัน ดังนี้

1. ดาต้าเบสเซิร์ฟเวอร์ (Database Server) มีระบบปฏิบัติการเป็น Linux Redhat 9 ซึ่งต้องติดตั้งโปรแกรมจัดการฐานข้อมูล (DataBase Management Systems) ได้แก่ MySQL
2. เว็บเซิร์ฟเวอร์ (Web Server) มีระบบปฏิบัติการเป็น Windows 2000 (Advance Server Service Pack 4) โดยชุดโปรแกรมที่ต้องทำการติดตั้ง เพื่อรองรับการทำงานของเครื่องมือช่วยสร้างเว็บไซต์ประจำอำเภอ ประกอบด้วย
 - 2.1.) โปรแกรมติดต่อฐานข้อมูล (MySQL Connector / ODBC 3.51) ซึ่งมีขั้นตอนในการติดตั้งดังนี้



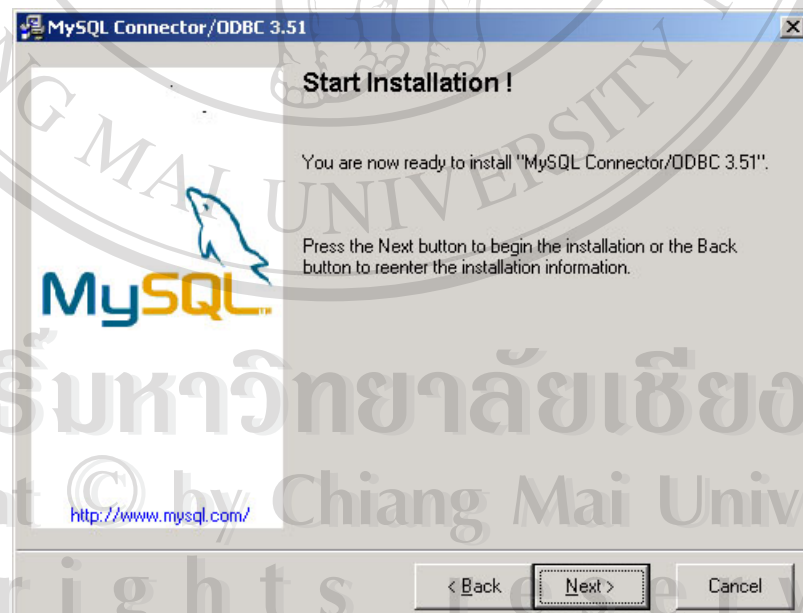
รูป ก.1 หน้าจอเริ่มต้นของการติดตั้งโปรแกรมติดต่อฐานข้อมูล

จากรูป ก.1 กดปุ่ม “Next” เพื่อเข้าสู่ขั้นตอนต่อไป



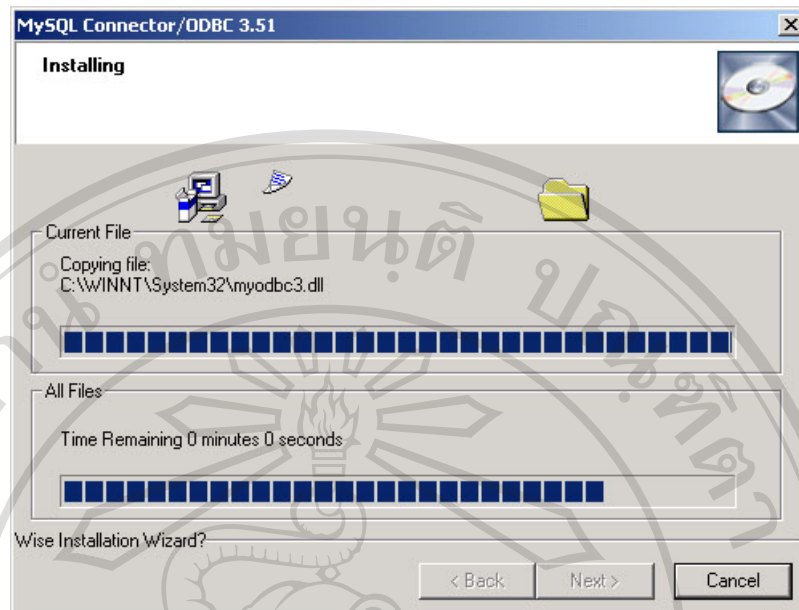
รูป ก.2 หน้าจอแนะนำโปรแกรมติดตั้งฐานข้อมูล

จากรูป ก.2 กดปุ่ม “Next” เพื่อเข้าสู่ขั้นตอนต่อไป



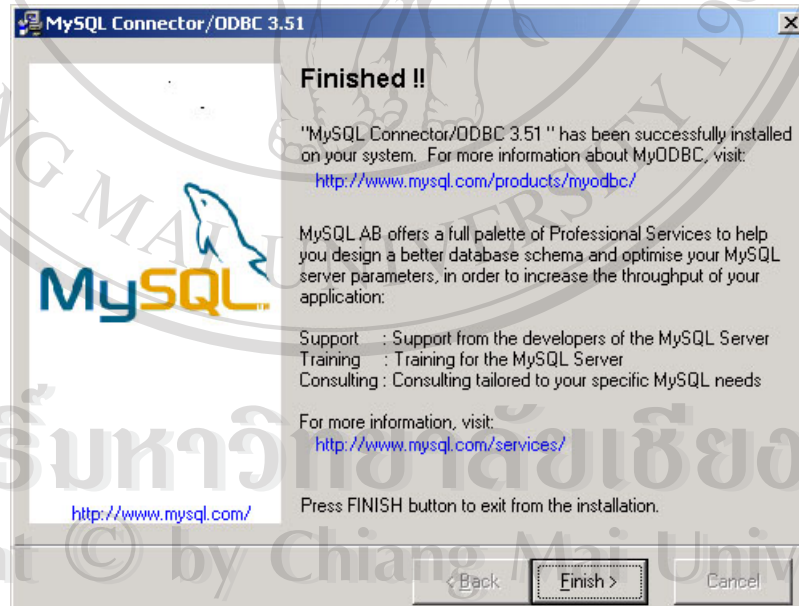
รูป ก.3 หน้าจอเริ่มต้นการติดตั้งโปรแกรมติดตั้งฐานข้อมูล

จากรูป ก.3 กดปุ่ม “Next” เพื่อเข้าสู่ขั้นตอนต่อไป



รูป ก.4 หน้าจอการติดตั้งโปรแกรมติดต่อฐานข้อมูล

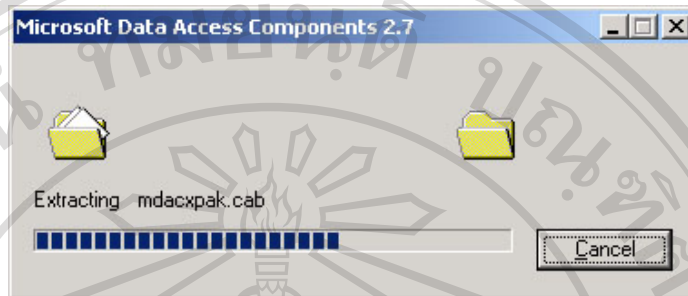
จากรูป ก.4 เมื่อเสร็จสิ้นการติดตั้ง กดปุ่ม “Next” เพื่อเข้าสู่ขั้นตอนสุดท้าย



รูป ก.5 หน้าจอสิ้นสุดการติดตั้งโปรแกรมติดต่อฐานข้อมูล

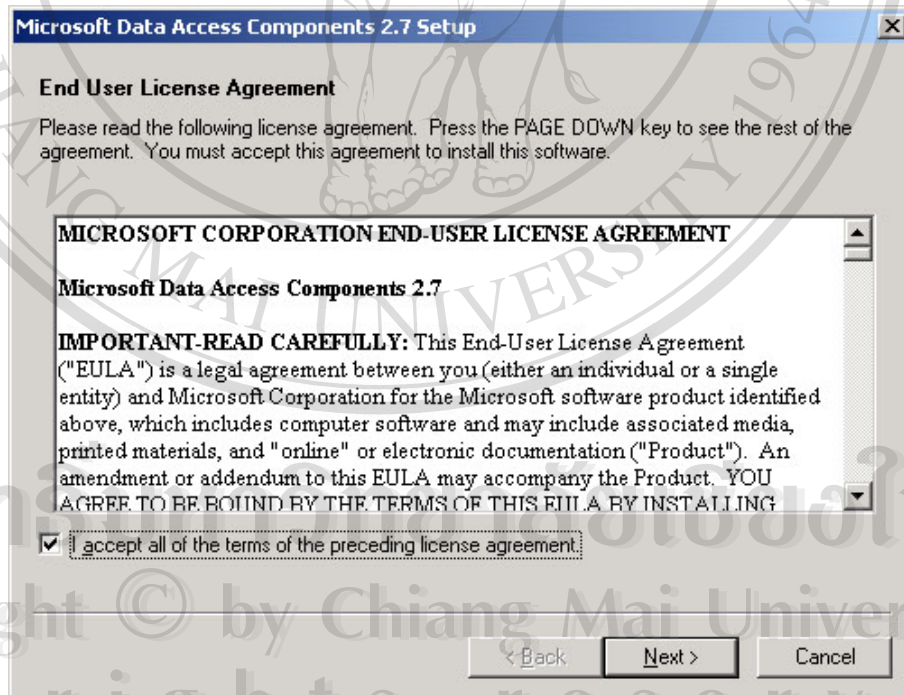
จากรูป ก.5 กดปุ่ม “Finish” เพื่อสิ้นสุดการติดตั้งโปรแกรมติดต่อฐานข้อมูล

2.2.) โปรแกรมไมโครซอฟต์ดาต้าแอกเซสคอมโพเนนท์ (Microsoft Data Access Components 2.7:MDAC) ใช้ในการติดต่อระหว่างโปรแกรมที่พัฒนาขึ้นกับฐานข้อมูล ซึ่งมีขั้นตอนในการติดตั้งดังนี้



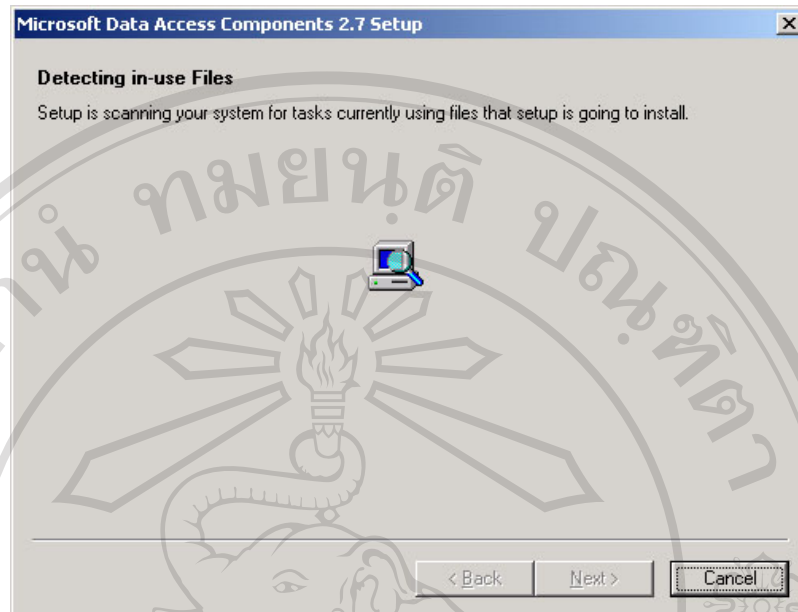
รูป ก.6 หน้าจอเริ่มการติดตั้งโปรแกรม MDAC

จากรูป ก.6 หลังจากที่ทำการแตกไฟล์ที่จำเป็นในการติดตั้งโปรแกรมแล้วจะปรากฏหน้าจอแสดงเงื่อนไขในการติดตั้งโปรแกรมดังรูป ก.7 .



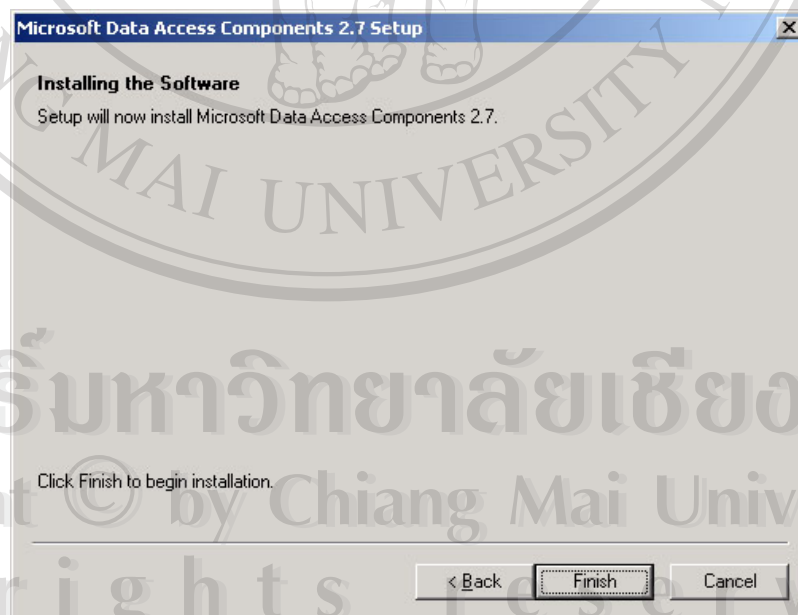
รูป ก.7 หน้าจอแสดงเงื่อนไขในการติดตั้งโปรแกรม MDAC

จากรูป ก.7 คลิกที่ช่องหน้าข้อความ “I accept all of the terms of the preceding license agreement.” แล้วกดปุ่ม “Next” เพื่อเข้าสู่ขั้นตอนถัดไป



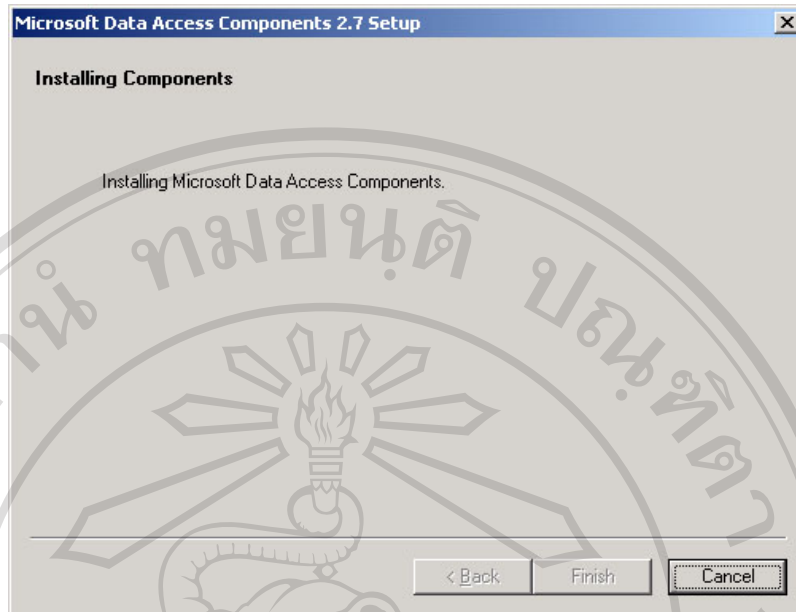
รูป ก.8 หน้าจอตรวจสอบเครื่องคอมพิวเตอร์ก่อนการติดตั้งโปรแกรม MDAC

จากรูป ก.8 เมื่อทำการตรวจสอบเสร็จ กดปุ่ม “Next” เพื่อเข้าสู่ขั้นตอนต่อไป



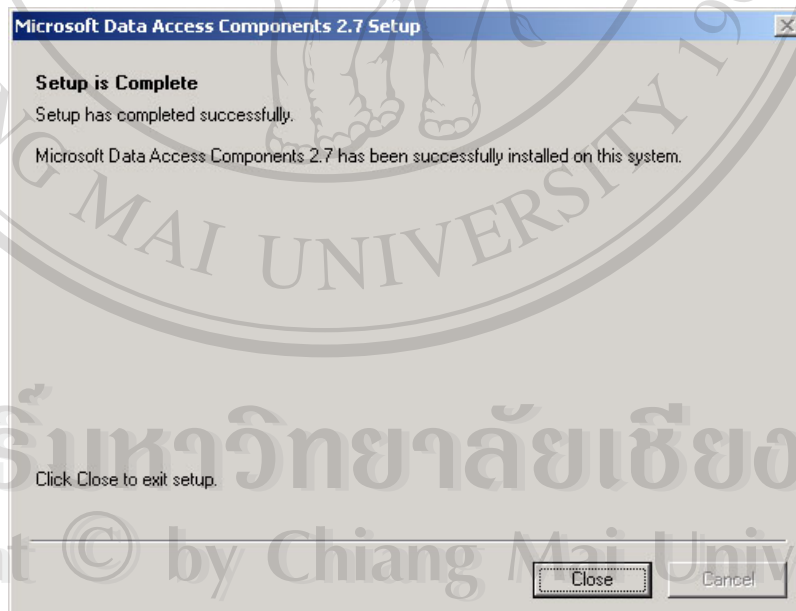
รูป ก.9 หน้าจอยืนยันการติดตั้งโปรแกรม MDAC

จากรูป ก.9 ปุ่ม “Finish” เพื่อเข้าสู่ขั้นตอนการติดตั้งโปรแกรม



รูป ก.10 หน้าจอระหว่างการติดตั้งโปรแกรม MDAC

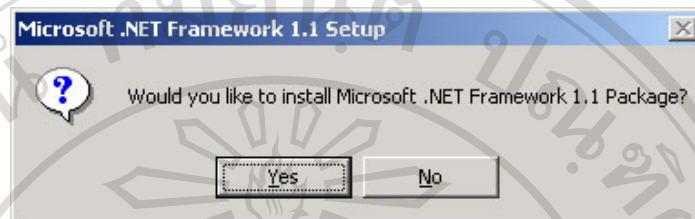
จากรูป ก.10 รอจนกระทั่งการติดตั้งโปรแกรมแล้วเสร็จจะปรากฏหน้าจอดังรูป ก.11



รูป ก.11 หน้าจอแสดงความสำเร็จในการติดตั้งโปรแกรม MDAC

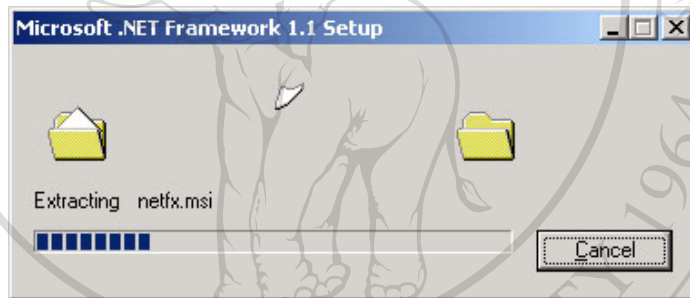
จากรูป ก.11 ปุ่ม “Close” เพื่อเข้าสู่ขั้นตอนการติดตั้งโปรแกรมไมโครซอฟต์คำค้าแอกเซสคอมโพเนนท์

2.3.) โปรแกรมไมโครซอฟต์ดอทเน็ตเฟรมเวิร์ค (Microsoft .NET Framework 1.1 Package) ซึ่งใช้เป็นฟังก์ชันพื้นฐานที่จำเป็นในการพัฒนาโปรแกรมด้วยไมโครซอฟต์ดอทเน็ต มีขั้นตอนในการติดตั้งดังนี้

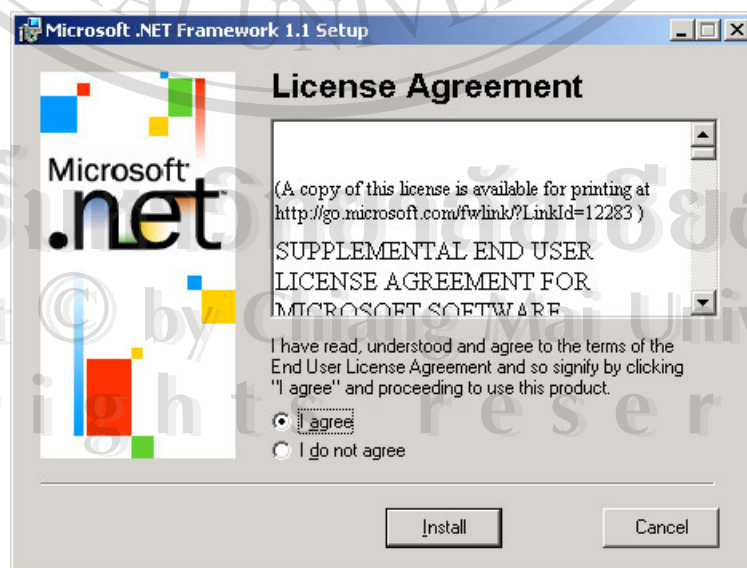


รูป ก.12 หน้าจอยืนยันการติดตั้งโปรแกรม .NET Framework

จากรูป ก.12 กดปุ่ม “Yes” เพื่อเข้าสู่การติดตั้งโปรแกรม .NET Framework

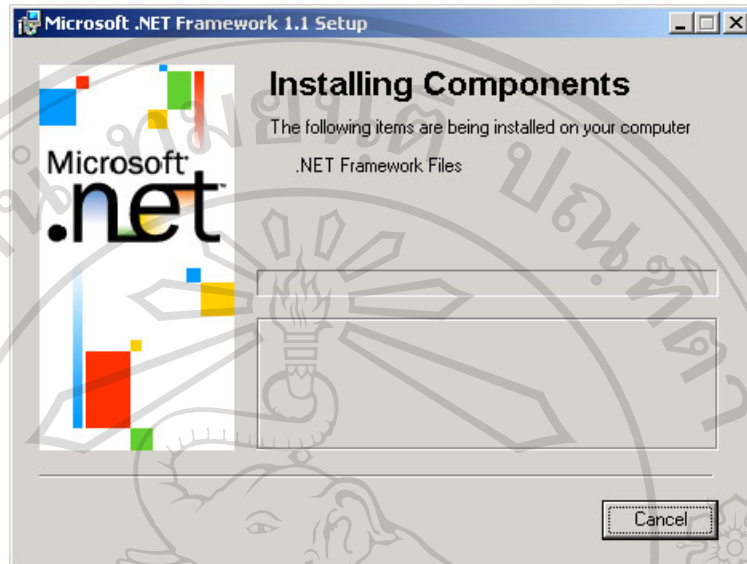


รูป ก.13 หน้าจอการแตกไฟล์ที่จำเป็นในการติดตั้งโปรแกรม .NET Framework



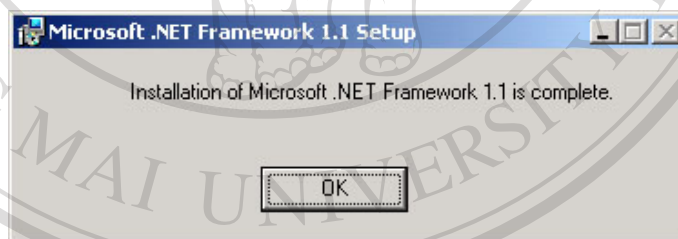
รูป ก.14 หน้าจอแสดงเงื่อนไขการติดตั้งโปรแกรม .NET Framework

จากรูป ก.14 เลือกที่ช่องหน้าข้อความ “I agree” แล้วกดปุ่ม “Install” เพื่อติดตั้งโปรแกรม



รูป ก.15 หน้าจอขณะทำการติดตั้งโปรแกรม .NET Framework

จากรูป ก.15 รอจนกระทั่งสิ้นสุดการติดตั้งโปรแกรม จะปรากฏหน้าจอดังรูป ก.16



รูป ก.16 หน้าจอแสดงความสำเร็จในการติดตั้งโปรแกรม .NET Framework

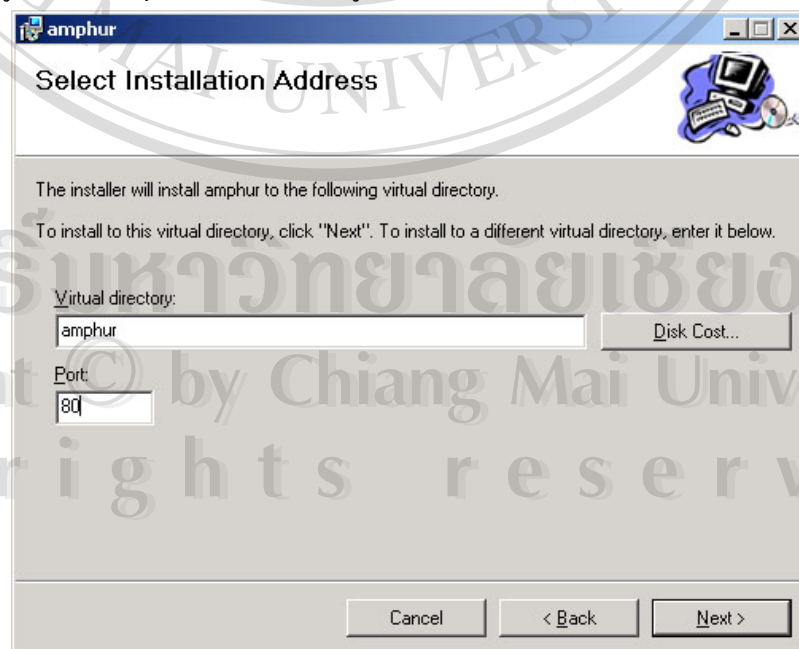
จากรูป ก.16 กดปุ่ม “OK” เพื่อเข้าสู่สิ้นสุดการติดตั้งโปรแกรม .NET Framework

2.4.) โปรแกรมเว็บแอปพลิเคชัน (Web Application) ซึ่งเป็นโปรแกรมเครื่องมือช่วยสร้างเว็บไซต์ประจำอำเภอที่พัฒนาขึ้นโดยได้ตั้งชื่อเว็บแอปพลิเคชันนี้ว่า “amphur” มีขั้นตอนการติดตั้งดังนี้



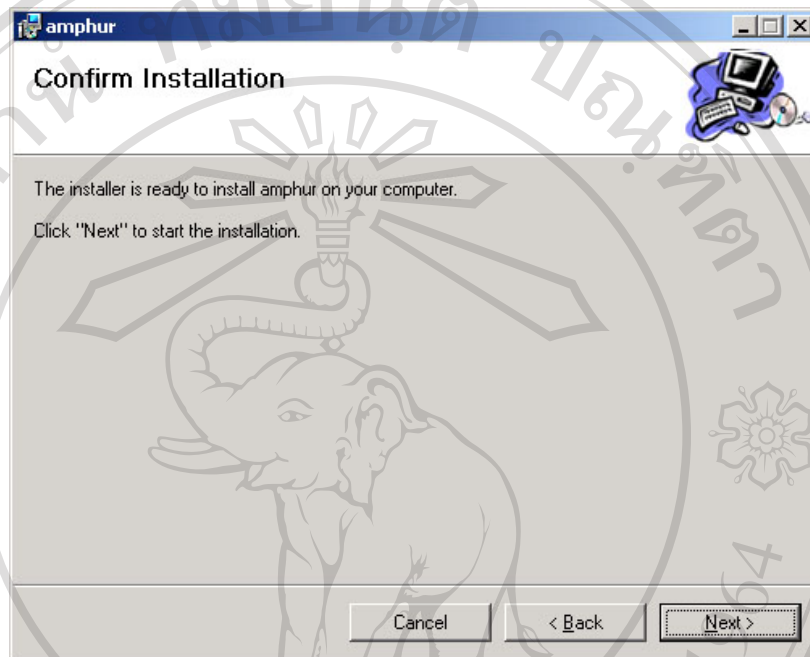
รูป ก.17 หน้าจอเริ่มการติดตั้งโปรแกรม amphur

จากรูป ก.17 กดปุ่ม “Next” เพื่อเข้าสู่ขั้นตอนต่อไป



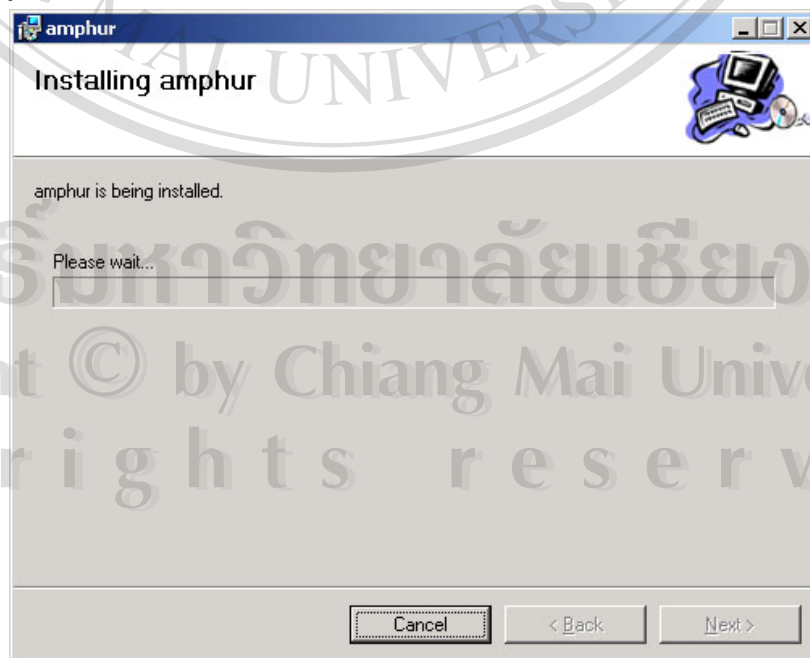
รูป ก.18 หน้าจอกำหนดไดเรกทอรีในการติดตั้งโปรแกรม amphur

จากรูป ก.18 เป็นการกำหนดไดเรกทอรีในการติดตั้งโปรแกรม amphur โดยปรกติจะกำหนดเป็นชื่อเดียวกับโปรแกรม พร้อมกับระบุพอร์ตในการเข้าใช้งานผ่านทางเว็บเบราว์เซอร์ ซึ่งกำหนดเป็นพอร์ต 80 จากนั้นกดปุ่ม “Next” เพื่อเข้าสู่ขั้นตอนต่อไป



รูป ก.19 หน้าจอยืนยันการติดตั้งโปรแกรม amphur

จากรูป ก.19 ปุ่ม “Next” เพื่อเริ่มการติดตั้งโปรแกรม



รูป ก.20 หน้าจอขณะทำการติดตั้งโปรแกรม amphur

จากรูป ก.20 ปุ่ม “Next” เพื่อเข้าสู่ขั้นตอนสุดท้ายของการติดตั้งโปรแกรม amphur

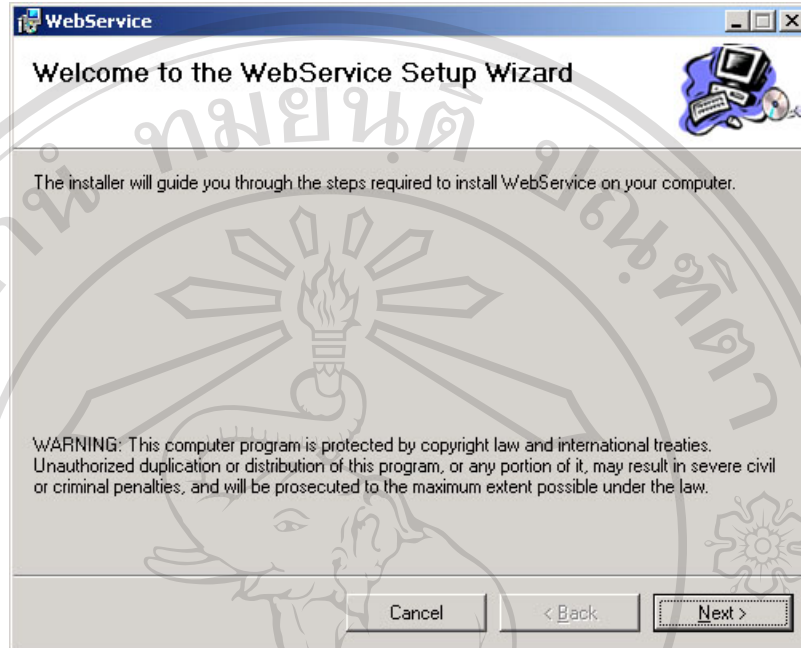


รูป ก.21 หน้าจอแสดงความสำเร็จในการติดตั้งโปรแกรม amphur

จากรูป ก.21 ปุ่ม “Close” เพื่อเข้าสู่สิ้นสุดการติดตั้งโปรแกรม amphur

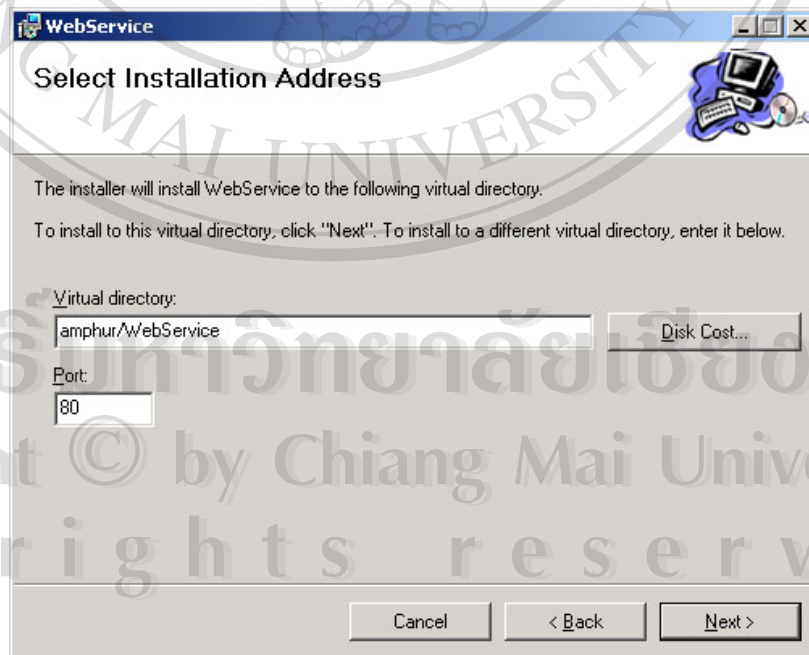
ลิขสิทธิ์มหาวิทยาลัยเชียงใหม่
 Copyright © by Chiang Mai University
 All rights reserved

2.5.) โปรแกรมเว็บเซอร์วิส (Web Service) ซึ่งใช้เป็นฟังก์ชันที่ใช้ในการพัฒนาโปรแกรม amphur มีขั้นตอนในการติดตั้งดังนี้



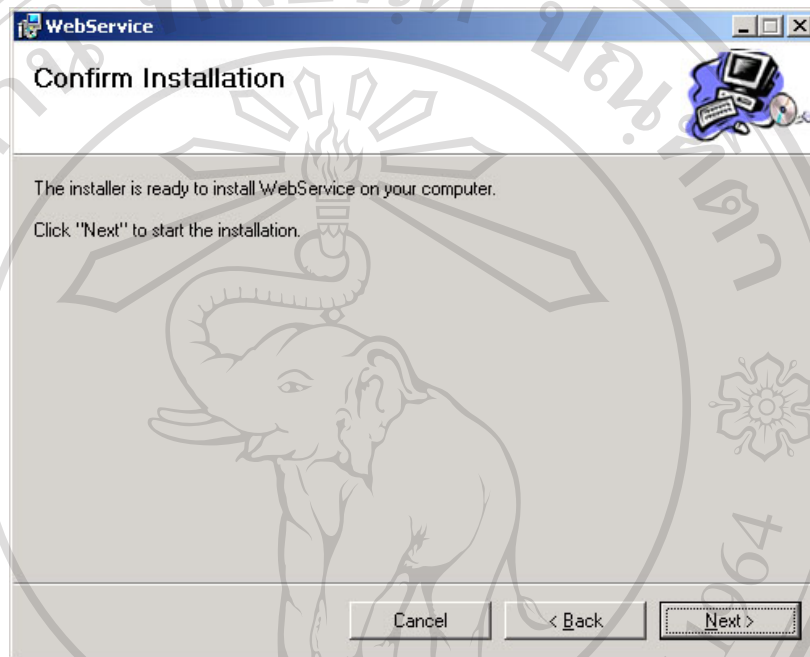
รูป ก.22 หน้าจอเริ่มการติดตั้งโปรแกรม เว็บเซอร์วิส

จากรูป ก.22 กดปุ่ม “Next” เพื่อเข้าสู่ขั้นตอนต่อไป



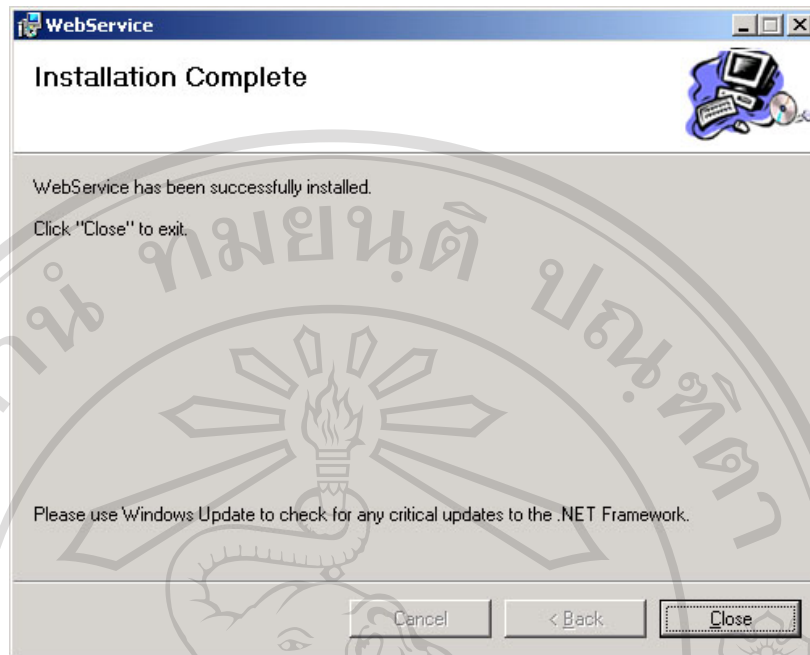
รูป ก.23 หน้าจอกำหนดไดเรกทอรีในการติดตั้งโปรแกรม เว็บเซอร์วิส

จากรูป ก.23 เป็นการกำหนดไดเรกทอรีในการติดตั้งโปรแกรม เว็บเซอร์วิส โดยปรกติจะกำหนดเป็นชื่อ WebService อยู่ภายใต้ไดเรกทอรี amphur พร้อมกับระบุพอร์ตในการใช้งานผ่านทางเว็บเบราว์เซอร์ ซึ่งกำหนดเป็นพอร์ต 80 จากนั้นกดปุ่ม “Next” เพื่อเข้าสู่ขั้นตอนต่อไป



รูป ก.24 หน้าจอยืนยันการติดตั้งโปรแกรม เว็บเซอร์วิส

จากรูป ก.24 กดปุ่ม “Next” เพื่อเริ่มการติดตั้งโปรแกรม เว็บเซอร์วิส รอจนกระทั่งการติดตั้งโปรแกรมเสร็จสิ้นจะปรากฏหน้าจอดังรูป ก.24



รูป ก.25 หน้าจอแสดงความสำเร็จในการติดตั้งโปรแกรม เว็บเซอร์วิส

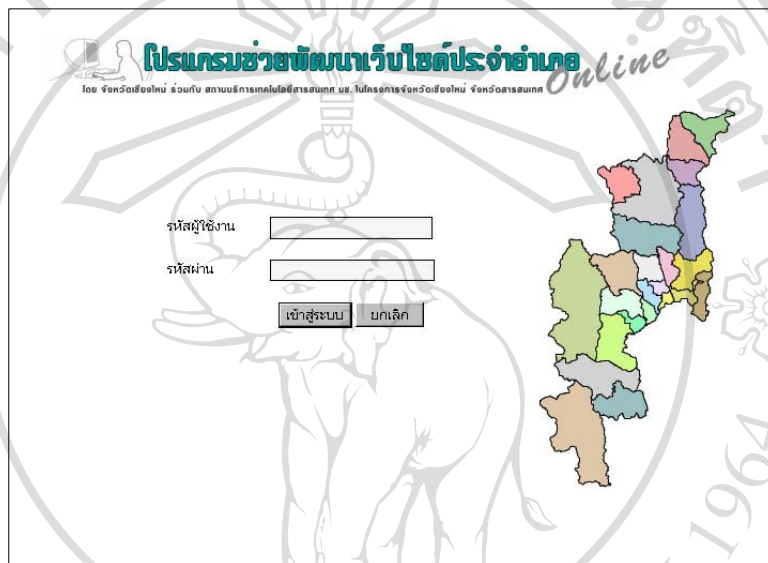
จากรูป ก.25 กดปุ่ม “Close” เพื่อเข้าสู่สิ้นสุดการติดตั้งโปรแกรม เว็บเซอร์วิส

ลิขสิทธิ์มหาวิทยาลัยเชียงใหม่
 Copyright © by Chiang Mai University
 All rights reserved

ภาคผนวก ข

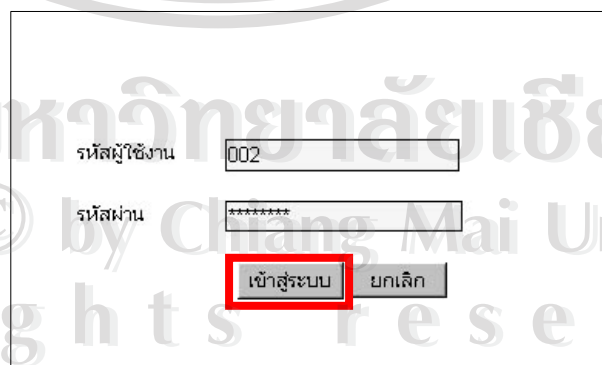
คู่มือการใช้งานโปรแกรม

1. เมื่อเข้าสู่โปรแกรม จะปรากฏหน้าจอให้กรอก รหัสผู้ใช้งาน รหัสผ่านดังภาพ



รูป ข.1 หน้าจอแรกของโปรแกรม

ทำการกรอกรหัสผู้ใช้งานและรหัสผ่านแล้วกดปุ่ม **เข้าสู่ระบบ** เพื่อเริ่มต้นการใช้งานโปรแกรม



รูป ข.2 ตัวอย่างการกรอกรหัสผู้ใช้งานและรหัสผ่าน

หากกรอกรหัสผู้ใช้งานและรหัสผ่านที่กรอกถูกต้องก็จะสามารถเริ่มใช้งานกับระบบได้

2. เริ่มใช้งานโปรแกรมจะปรากฏหน้าจอให้เลือกการปรับปรุง ดังรูป ข. 3



รูป ข.3 หน้าจอเลือกการปรับปรุงข้อมูลบนเว็บ

โดยรายการปรับปรุงประกอบด้วย

- แนะนำอำเภอ
- ส่วนราชการ
- เขตการปกครอง
- สินค้าชุมชน
- ผลิตภัณฑ์ SMEs
- แหล่งท่องเที่ยว
- ข่าวสาร
- นายอำเภอ
- เว็บลิงค์
- กระดานสนทนา

3. การกรอกข้อมูลในส่วนแนะนำอำเภอ

เมื่อเลือกรายการปรับปรุงส่วนแนะนำอำเภอ จะปรากฏหน้าจอ ดังภาพ

โปรแกรมช่วยพัฒนาเว็บไซต์ประจำอำเภอ Online
โดย จังหวัดเชียงใหม่ ร่วมกับ สถาบันการศึกษายุทธศาสตร์ มหาวิทยาลัยราชภัฏเชียงใหม่ จังหวัดลำพูน

แนะนำอำเภอ

อำเภอ 002 อำเภอ จอมทอง

ความเป็นมา

ลักษณะทางภูมิศาสตร์

ประชากร

รูป ข.4 หน้าจอรายการปรับปรุงส่วนแนะนำอำเภอ

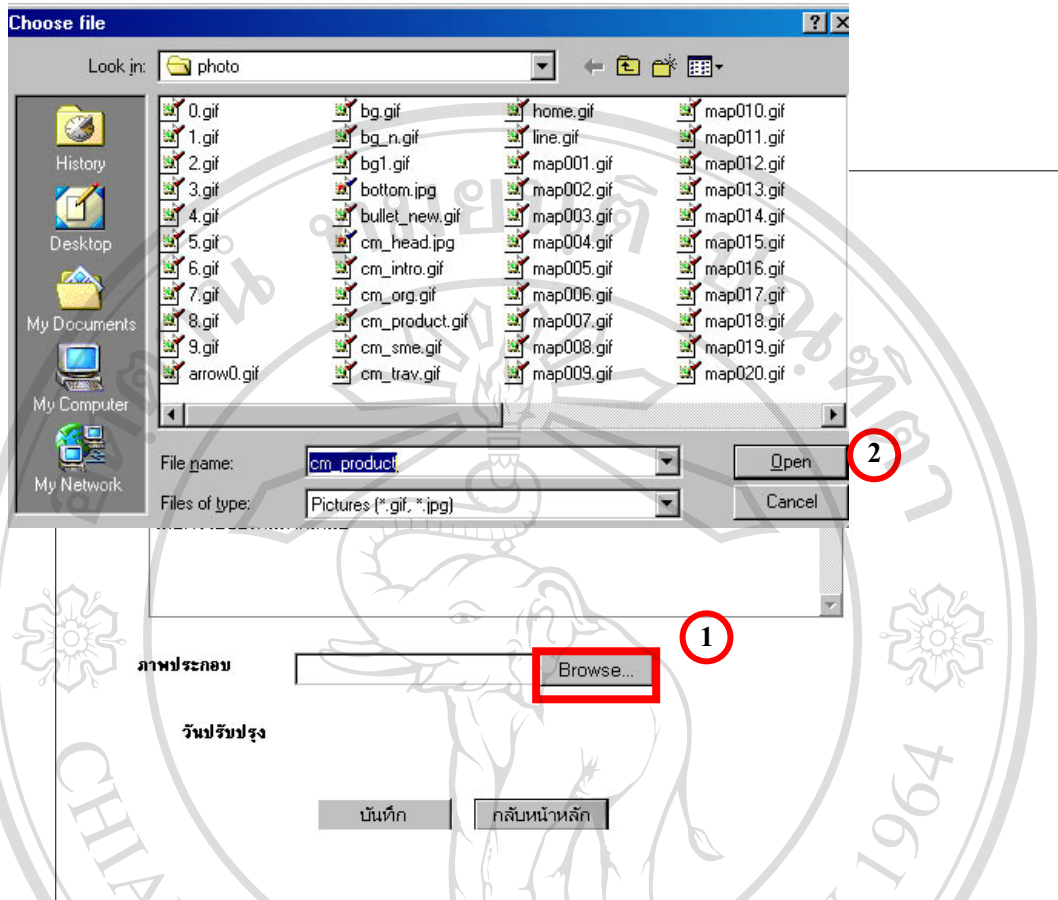
โดยหัวข้อที่ต้องกรอกในส่วนแนะนำอำเภอประกอบด้วย

- ความเป็นมา
- ลักษณะทางภูมิประเทศ
- ประชากร
- การคมนาคม
- การเมืองการปกครอง
- การเกษตร
- ประเพณี
- ภาพประกอบ จำนวน 4 ภาพ ขนาดไม่เกิน 100 KByte ต่อภาพ

ข้อมูลเหล่านี้จะนำไปแสดงในเว็บไซต์ประจำอำเภอในส่วนแนะนำอำเภอ

ในการเลือกภาพประกอบทำได้โดยการกดปุ่ม **Browse** แล้วเลือกไฟล์ภาพที่ต้องการ แล้วกดปุ่ม

Open



รูป ข.5 การเลือกภาพที่จะนำไปโชว์บนหน้าเว็บส่วนแนะนำอำเภอ

เมื่อกรอกข้อมูลและภาพเรียบร้อยแล้ว กดปุ่ม **บันทึก** จะมีหน้าจอแสดงว่าข้อมูลได้ถูกบันทึกเรียบร้อยแล้ว จากนั้นกดปุ่ม **กลับหน้าหลัก** เพื่อเลือกรายการปรับปรุงส่วนต่อไป หรือกดปุ่มออกจากระบบเมื่อต้องการสิ้นสุดการใช้งาน

4. การกรอกข้อมูลในส่วนราชการ

โปรแกรมช่วยพัฒนาเว็บไซต์ประจำอำเภอ Online
โดย จังหวัดเชียงใหม่ ร่วมกับ สถาบันการเทคโนโลยีสารสนเทศ มช. ในโครงการจังหวัดเชียงใหม่ จังหวัดสารสนเทศ

2 ส่วนราชการ

กำลังปรับปรุงข้อมูล 013 อำเภอ เสลี่ยงคำ

[เพิ่มข้อมูล](#)

ชื่อองค์กร	รายการปรับปรุง
สำนักงานพัฒนาชุมชนอำเภอเสลี่ยงคำ	แก้ไข / ลบ
สำนักงานศึกษาธิการอำเภอเสลี่ยงคำ	แก้ไข / ลบ
สถานีตำรวจภูธรอำเภอเสลี่ยงคำ	แก้ไข / ลบ
สำนักงานสาธารณสุขอำเภอเสลี่ยงคำ	แก้ไข / ลบ
สัสดีอำเภอเสลี่ยงคำ	แก้ไข / ลบ
สำนักงานเกษตรอำเภอเสลี่ยงคำ	แก้ไข / ลบ
ศูนย์บริการการศึกษาออกโรงเรียนอำเภอเสลี่ยงคำ	แก้ไข / ลบ

รูป ข.6 หน้าจอรายการปรับปรุงส่วนราชการ

กดที่ **เพิ่มข้อมูล** จะปรากฏหน้าจอดังภาพ

โปรแกรมช่วยพัฒนาเว็บไซต์ประจำอำเภอ Online
โดย จังหวัดเชียงใหม่ ร่วมกับ สถาบันการเทคโนโลยีสารสนเทศ มช. ในโครงการจังหวัดเชียงใหม่ จังหวัดสารสนเทศ

2 ส่วนราชการ

กำลังปรับปรุงข้อมูล 013 อำเภอ เสลี่ยงคำ

***หน่วยงานราชการ** ความยาวไม่เกิน 255 ตัวอักษร

***ที่ตั้งหน่วยงาน** ความยาวไม่เกิน 255 ตัวอักษร

รูป ข.7 หน้าจอสำหรับกรอกข้อมูลส่วนราชการ

โดยหัวข้อที่ต้องกรอกในส่วนแนะนำอำเภอประกอบด้วย

- ชื่อหน่วยงาน
- ที่ตั้ง และ หมายเลขโทรศัพท์ของหน่วยงาน
- ชื่อ-นามสกุล หัวหน้าหน่วยงาน
- หน้าที่ความรับผิดชอบของหน่วยงาน
- หัวหน้าฝ่ายงานในการบริการประชาชน
- ภาพประกอบ ขนาดไม่เกิน 100 KByte

ในการแทรกรูปทำเหมือนกับการแทรกรูปในส่วนที่ผ่านมา
หลังจากทำการบันทึกข้อมูลเรียบร้อยแล้วจะปรากฏข้อความแสดงว่าบันทึกข้อมูลเรียบร้อยแล้ว
จากนั้นกดปุ่ม **กลับหน้าหลัก** เพื่อเพิ่มส่วนราชการหรือเลือกรายการปรับปรุงต่อไป หรือกดปุ่มออก
จากระบบเมื่อต้องการสิ้นสุดการใช้งาน

จากรูป ข. 6 กด **แก้ไข** เมื่อต้องการแก้ไขข้อมูลในรายการนั้นๆ
กด **ลบ** เมื่อต้องการลบข้อมูลในรายการนั้นๆ โดยหลังจากกด **ลบ** จะปรากฏหน้าจอให้ยืนยันการ
ลบดังรูป



รูป ข.8 หน้าจอการยืนยันการลบข้อมูล

ลิขสิทธิ์ในบทความนี้เป็นของ
Copyright © by Chiang Mai University
All rights reserved

5. การจัดการข้อมูล(บันทึก / แก้ไข / ลบ)ในส่วน **สินค้าชุมชน ผลิตภัณฑ์ SMEs แหล่งท่องเที่ยว ข่าวสาร และเว็บลิงค์** นั้นทำได้ในลักษณะเช่นเดียวกับการจัดการข้อมูลในส่วนราชการ โดยหัวข้อในรายการปรับปรุงส่วนต่างๆประกอบไปด้วย

5.1. ส่วนสินค้าชุมชน ประกอบด้วย

- ชื่อสินค้า
- ชื่อผู้ผลิต / ร้านค้า
- สถานที่ผลิต
- ตำบลที่ตั้งอยู่
- วิธีการซื้อสินค้า
- ภาพประกอบขนาดไม่เกิน 100 KByte

5.2. ส่วนผลิตภัณฑ์ SMEs ประกอบด้วย

- ชื่อธุรกิจ / ผลิตภัณฑ์
- ประเภทสินค้า
- สถานที่ตั้ง
- ตำบลที่ตั้งอยู่
- วิธีการซื้อสินค้า
- E-mail ผู้ประกอบการ
- เว็บไซต์ (URL) ที่เกี่ยวข้อง
- ภาพประกอบ ขนาดไม่เกิน 100 KByte

5.3. ส่วนแหล่งท่องเที่ยว ประกอบด้วย

- ชื่อสถานที่ท่องเที่ยว
- รายละเอียดสถานที่ท่องเที่ยว
- การเดินทางมายังสถานที่ท่องเที่ยว
- ที่ตั้ง
- ตำบลที่ตั้งอยู่
- ลักษณะเด่นของสถานที่ท่องเที่ยว
- ภาพประกอบ ขนาดไม่เกิน 100 KByte

5.4. ส่วนข่าวสาร ประกอบด้วย

- หัวข้อข่าว
- ประเภทข่าว
 - เหตุการณ์สำคัญในอำเภอ
 - ข่าวประกวดราคา
 - ข่าวประชาสัมพันธ์จากหน่วยงานในอำเภอ
 - ข่าวประชาสัมพันธ์ทั่วไป
- รายละเอียดข่าว
- ไฟล์เอกสารประกอบ ขนาดไม่เกิน 100 KByte

5.5. ส่วนเว็บลิงค์ ประกอบด้วย

- ประเภทเว็บไซต์
 - เว็บไซต์หน่วยงานภาครัฐ
 - เว็บไซต์หน่วยงานภาคเอกชน
 - เว็บไซต์สถาบันการศึกษา
 - เว็บไซต์ทั่วไป
- ชื่อเว็บไซต์
- ที่อยู่เว็บไซต์ (URL)

6. การจัดการข้อมูลในส่วนกระดานสนทนาจะปรากฏหน้าจอ ดังรูป ข. 9

โปรแกรมช่วยพัฒนาเว็บไซต์ประจำอำเภอ Online

โดย จังหวัดเชียงใหม่ ร่วมกับ สถาบันการเทคโนโลยีสารสนเทศ มช. ในโครงการจังหวัดเชียงใหม่ จังหวัดสารสนเทศ

กระดานสนทนา

กลับหน้าหลัก ออกจากระบบ

กำลังปรับปรุงข้อมูล 013 อำเภอ สันกำแพง

กระหน้	รายการปรับปรุง
ทำไม่เว็บไม่คอย update	ลบทั้งกระหน้ / ลบบางคำตอบ

รูป ข.9 หน้าจอรายการปรับปรุงส่วนกระดานสนทนา

เลือก **ลบทั้งกระทู้** เมื่อต้องการลบกระทู้และคำตอบของกระทู้ทั้งหมด จะปรากฏหน้าจอให้ยืนยันการลบดังรูป



รูป ข.10 หน้าจอการยืนยันการลบข้อมูล

กดปุ่ม **ยืนยันการลบ** เพื่อลบข้อมูล จะปรากฏข้อความแสดงว่าลบข้อมูลเรียบร้อยแล้ว.หรือกดปุ่มกลับหน้าหลักเพื่อยกเลิกการลบ

เลือก **ลบบางคำตอบ** เมื่อต้องการบางคำตอบของกระทู้ จะปรากฏหน้าจอรายการคำตอบของกระทู้ให้เลือกลบ ดังรูป



รูป ข.11 หน้าจอรายการคำตอบของกระทู้

กด **ลบ** เมื่อต้องการลบข้อมูลในรายการนั้นๆ โดยหลังจากกด **ลบ** จะปรากฏหน้าจอให้ยืนยันการ

ลบ

กดปุ่ม **ยืนยันการลบ** เพื่อลบข้อมูล จะปรากฏข้อความแสดงว่าลบข้อมูลเรียบร้อยแล้วจากนั้นกดปุ่มกลับหน้าหลัก เพื่อจัดการข้อมูลส่วนกระดานสนทนาต่อไป หรือกดปุ่มออกจากกระดานเมื่อต้องการสิ้นสุดการใช้งาน

7. สำหรับการจัดการข้อมูล(บันทึก / แก้ไข / ลบ)ในส่วน นายอำเภอ นั้นทำได้ในลักษณะเช่นเดียวกับการจัดการข้อมูลในส่วนแนะนำอำเภอ โดยหัวข้อในรายการปรับปรุงส่วน นายอำเภอ ประกอบด้วย

- ชื่อ - นามสกุลนายอำเภอ
- สถานที่ทำงาน
- ที่ตั้ง (ที่ทำงาน)
- หมายเลขโทรศัพท์
- E-mail
- ภาพประกอบ ขนาดไม่เกิน 100 KByte

8. การจัดการข้อมูล (บันทึก / แก้ไข / ลบ) ในส่วน เขตการปกครอง ซึ่งข้อมูลในส่วนนี้จะ เป็นข้อมูลของแต่ละตำบลในอำเภอ โดยมีการแยกเก็บข้อมูลเป็น 3 ส่วน ประกอบด้วย

- ข้อมูลทั่วไป
- ข้อมูลกลุ่มอาชีพ / กลุ่มออมทรัพย์
- ข้อมูลการเกษตร

โปรแกรมช่วยพัฒนาเว็บไซต์ประจำอำเภอ

โดย จังหวัดเชียงใหม่ ร่วมกับ สถาบันการเทคโนโลยีสารสนเทศฯ. โปรแกรมจังหวัดเชียงใหม่ จังหวัดสารสนเทศ

3 เขตการปกครอง

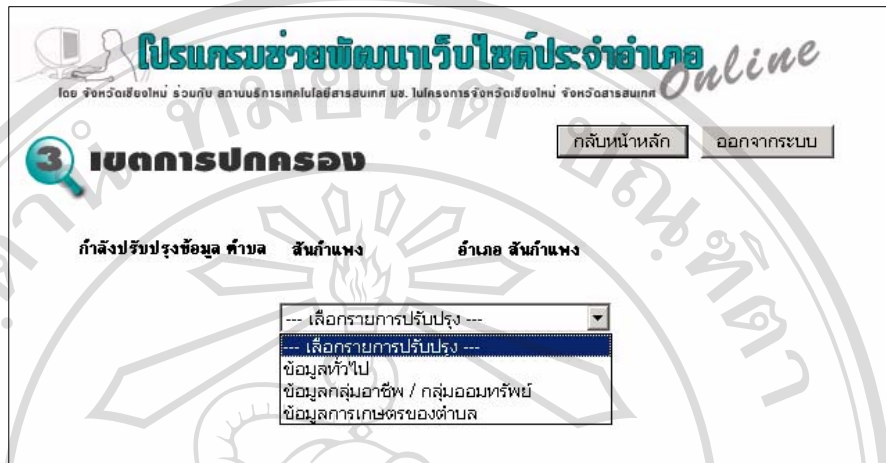
กลับหน้าหลัก

กรุณาเลือกตำบล ในอำเภอ อำเภอ จอมทอง

ชื่อตำบล
ช่วงเป่า
สบเตี๊ยะ
บ้านหลวง
ดอยแก้ว
บ้านแปะ
แม่สอย

รูป ข.12 หน้าจอรายชื่อตำบลทั้งหมดในอำเภอ

เมื่อคลิกที่ชื่อตำบลที่ต้องการกรอกข้อมูลจะปรากฏหน้าจอให้เลือกรายการปรับปรุงต่างๆ ดังรูป



รูป ข.13 หน้าจอรายการปรับปรุงในส่วนเขตการปกครอง

9. รายการปรับปรุงส่วน **ข้อมูลทั่วไป** โดยข้อมูลที่ต้องทำการกรอกในส่วนนี้ประกอบด้วย

- ความเป็นมาของตำบล
- ที่ตั้งและลักษณะทางภูมิศาสตร์
- ประชากร
- อาชีพหลัก
- อาชีพเสริม
- การคมนาคม
- สาธารณูปโภค
- การปกครองท้องถิ่น (รายชื่อ อบต.)
- การปกครองท้องที่ (รายชื่อหมู่บ้าน)

ลิขสิทธิ์มหาวิทยาลัยเชียงใหม่

Copyright © by Chiang Mai University

All rights reserved

โปรแกรมช่วยพัฒนาเว็บไซต์ประจำอำเภอ Online

โดย จังหวัดเชียงใหม่ ร่วมกับ สถาบันการศึกษาดิจิทัลสารสนเทศ มช. ในโครงการจังหวัดเชียงใหม่ จังหวัดสารสนเทศ

ข้อมูลทั่วไป

กำลังปรับปรุงข้อมูล คำบาล สันกำแพง อำเภอ สันกำแพง

* ความเป็นมา ไม่จำกัดความยาวตัวอักษร ขึ้นอยู่กับความเหมาะสมในการแสดงผลบนเว็บ

องค์การบริหารส่วนตำบลสันกำแพง ได้รับการยกฐานะจากสภาตำบลสันกำแพง ตามประกาศกระทรวงมหาดไทย เมื่อวันที่ 16 ธันวาคม 2539

* ลักษณะทางภูมิศาสตร์ ไม่จำกัดความยาวตัวอักษร ขึ้นอยู่กับความเหมาะสมในการแสดงผลบนเว็บ

ภูมิประเทศเป็นที่ราบลุ่ม

อาณาเขต

- ทิศเหนือ ติดต่อกับ ต.แม่ป๋วย และ ต.ห้วยทราย
- ทิศใต้ ติดต่อกับ ต.บวักค้าง
- ทิศตะวันออก ติดต่อกับ ต.วังจ้อ และ ต.ทรายมูล

รูป ข.14 หน้าจอสำหรับกรอกข้อมูลทั่วไปของตำบล

เมื่อกรอกข้อมูลเสร็จเรียบร้อยกดปุ่ม **บันทึก** จะปรากฏหน้าจอแสดงข้อความว่าบันทึกข้อมูลเรียบร้อยแล้ว กดปุ่ม **กลับหน้าหลัก** เพื่อเลือกรายการปรับปรุงต่อไป

10. การจัดการข้อมูล (บันทึก / แก้ไข / ลบ) ของรายการปรับปรุง ส่วน **กลุ่มอาชีพ / กลุ่มออม**

ทรัพย์ ของตำบล มีข้อมูลที่ต้องกรอกประกอบด้วย

- ชื่อกลุ่ม
- เริ่มจัดตั้งกลุ่ม และ สมาชิกแรกเริ่ม
- ชื่อ – นามสกุล หัวหน้ากลุ่ม
- สถานที่ตั้งกลุ่ม
- กิจกรรมของกลุ่ม
- ประเภทกลุ่ม
- เงินทุนหมุนเวียน

- ปัญหา / ข้อขัดข้องในการดำเนินการของกลุ่ม

ในหน้าจอแรกของรายการปรับปรุงจะแสดงรายชื่อข้อมูลที่ได้รับการกรอกไว้แล้ว หากต้องการกรอกข้อมูลเพิ่มให้ทำการคลิกที่ข้อความ **เพิ่มข้อมูล** ดังรูป ข.14

รูป ข.15 หน้าจอสำหรับเลือกหัวข้อในการปรับปรุงหรือเพิ่มข้อมูล

เมื่อคลิกเพิ่มข้อมูลจะปรากฏหน้าจอในการกรอกข้อมูลดังรูป

รูป ข.16 หน้าจอสำหรับกรอกข้อมูลเพิ่ม

เมื่อกรอกข้อมูลเรียบร้อยแล้วกดปุ่มบันทึก หรือคลิกการกรอกข้อมูลด้วยการกดปุ่ม **กลับหน้าหลัก** หลังจากทำการบันทึกเรียบร้อยแล้วจะปรากฏหน้าจอแสดงข้อความบันทึกข้อมูลเรียบร้อยแล้ว จากนั้นกดปุ่มกลับหน้าหลัก เพื่อจัดการข้อมูลกลุ่มอาชีพ / กลุ่มออมทรัพย์ต่อไป หรือกดปุ่มออกจากระบบ เมื่อต้องการสิ้นสุดการใช้งาน

จากรูป ข.14 กดปุ่ม **กลับหน้าหลัก** เพื่อเลือกรายการปรับปรุงต่อไป

กด **แก้ไข** เมื่อต้องการแก้ไขข้อมูลในรายการนั้นๆ

กด **ลบ** เมื่อต้องการลบข้อมูลในรายการนั้นๆ โดยหลังจากกด **ลบ** จะปรากฏหน้าจอให้ยืนยันการลบดังรูป ข.17

ต้องการลบข้อมูลจริงหรือไม่ ?

ยืนยันการลบ

รูป ข.17 หน้าจอการยืนยันการลบข้อมูล

กดปุ่ม **ยืนยันการลบ** เพื่อลบข้อมูล

11. การจัดการข้อมูลในส่วนข้อมูลการเกษตรของแต่ละตำบล จะแบ่งประเภทการเกษตรเป็น 3 ประเภท ได้แก่
- ข้อมูลการเพาะปลูก
 - ข้อมูลการเลี้ยงสัตว์
 - ข้อมูลการประมง

โดยจะมีการเก็บรายละเอียดข้อมูลแยกตามประเภทที่แบ่งไว้ ดังรูป ข.17

ลิขสิทธิ์ของมหาวิทยาลัยเชียงใหม่
Copyright © Chiang Mai University
All rights reserved

โปรแกรมช่วยพัฒนาเว็บไซต์ประจำอำเภอ Online
โดย จังหวัดเชียงใหม่ ร่วมกับ สถาบันเทคโนโลยีสารสนเทศฯ. ไปรษณีย์จังหวัดเชียงใหม่ จังหวัดเชียงใหม่

ข้อมูลด้านการเกษตร กลับหน้าหลัก ออกจากระบบ

ตำบล อำเภอ

	ข้อมูลการเกษตร	รายการปรับปรุง
ข้อมูลการเพาะปลูก		เพิ่ม / ปรับปรุง
ข้อมูลการเลี้ยงสัตว์		เพิ่ม / ปรับปรุง
ข้อมูลการประมง		เพิ่ม / ปรับปรุง

รูป ข.18 หน้าจอรายการประเภทการเกษตร

คลิกที่ข้อความ **เพิ่ม / ปรับปรุง** เพื่อทำการกรอกรายละเอียดของการเกษตรในแต่ละประเภท จะปรากฏหน้าจอสำหรับกรอกข้อมูลดังรูป ข.18

รูป ข.19 หน้าจอสำหรับกรอกรายละเอียดการเกษตร

เมื่อกรอกข้อมูลเรียบร้อยแล้วกดปุ่ม**บันทึก** หลังจากทำการบันทึกเรียบร้อยแล้วจะปรากฏหน้าจอแสดงข้อความบันทึกข้อมูลเรียบร้อยแล้ว จากนั้นกดปุ่ม**กลับหน้าหลัก** เพื่อทำการกรอกรายละเอียดข้อมูลการเกษตรในประเภทอื่นต่อไป หรือกดปุ่ม**กลับหน้าหลัก**อีกครั้งเพื่อเลือกรายการปรับปรุงส่วนอื่นๆ ต่อไป

- เมื่อสิ้นสุดการกรอกข้อมูลแล้วทำการกดปุ่ม **ออกจากระบบ** เพื่อออกจากโปรแกรม โดยสามารถดูการแสดงผลข้อมูลทั้งหมดที่ได้กรอกไปทางเว็บไซต์ประจำอำเภอ

ภาคผนวก ค

การแสดงผลทางเว็บไซต์

การแสดงผลข้อมูลที่ทำกรกรอกผ่านระบบบริหารจัดการข้อมูลออนไลน์สำหรับเว็บไซต์
ประจำอำเภอ ประกอบด้วยหน้าจอต่าง ๆ ดังนี้

1. หน้าจอหลักของเว็บไซต์



รูป ค.1 หน้าจอหลักของเว็บไซต์

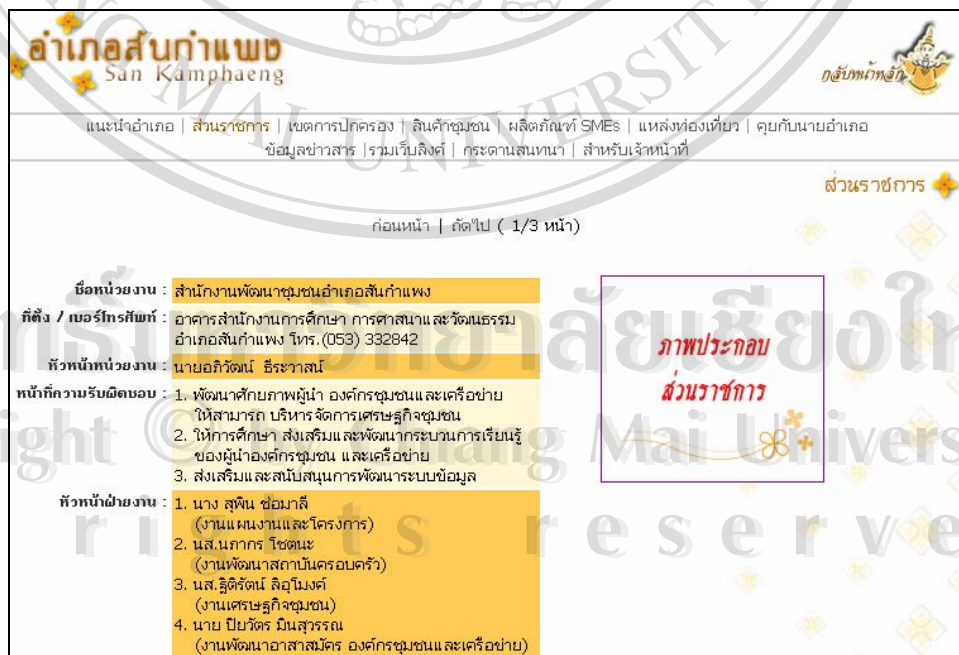
ลิขสิทธิ์มหาวิทยาลัยเชียงใหม่
Copyright © by Chiang Mai University
All rights reserved

2. หน้าจอแสดงข้อมูลทั่วไปของอำเภอ



รูป ค.2 หน้าจอส่วนแนะนำอำเภอ

3. หน้าจอแสดงข้อมูลส่วนราชการในอำเภอ



รูป ค.3 หน้าจอส่วนราชการในอำเภอ

4. หน้าจอแสดงข้อมูลสินค้าชุมชนในอำเภอ



อำเภอสภำแพง
San Kamphaeng

หน้าอำเภอ | ส่วนราชการ | เขตการปกครอง | สินค้าชุมชน | ผลิตภัณฑ์ SMEs | แหล่งท่องเที่ยว | ศูนย์นายอำเภอ
ข้อมูลข่าวสาร | รวมเว็บไซต์ | กระดานสนทนา | สำหรับเจ้าหน้าที่

สินค้าชุมชน

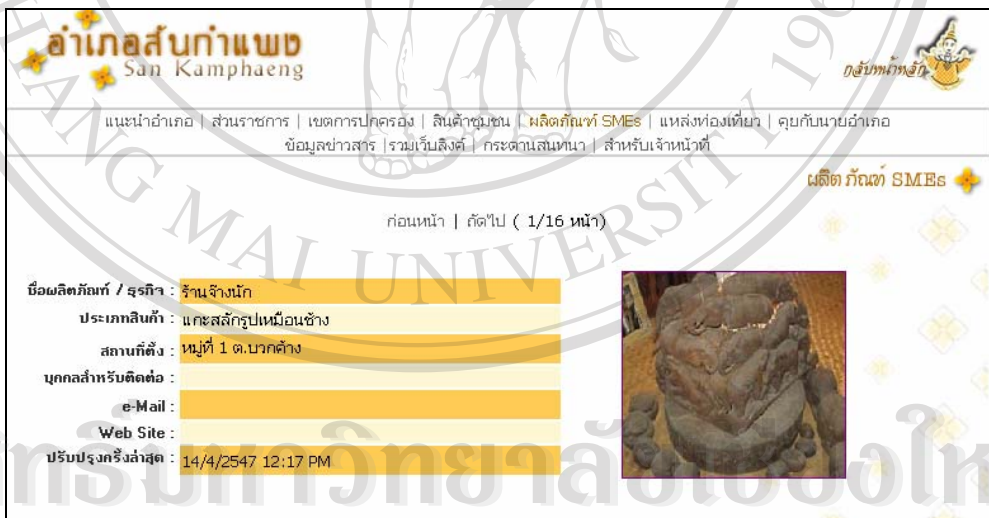
ก่อนหน้า | ถัดไป (1/7 หน้า)

ชื่อสินค้า : เครื่องเขินทำจากแผ่นแร่เงิน ทองแดง
ชื่อผู้ผลิต : นาง ไพรัตน์ จิวปัญญา
สถานที่ผลิต : กลุ่มแม่บ้านเกษตรกรบ้านมอญ 74/2 หมู่ 2 ต.สันกลาง
รหัสสินค้า :
ปรับปรุงครั้งล่าสุด : 15/4/2547 2:54 AM



รูป ค.4 หน้าจอส่วนสินค้าชุมชนในอำเภอ

5. หน้าจอแสดงข้อมูลธุรกิจขนาดกลาง / ขนาดย่อมในอำเภอ




อำเภอสภำแพง
San Kamphaeng

หน้าอำเภอ | ส่วนราชการ | เขตการปกครอง | สินค้าชุมชน | ผลิตภัณฑ์ SMEs | แหล่งท่องเที่ยว | ศูนย์นายอำเภอ
ข้อมูลข่าวสาร | รวมเว็บไซต์ | กระดานสนทนา | สำหรับเจ้าหน้าที่

ผลิตภัณฑ์ SMEs

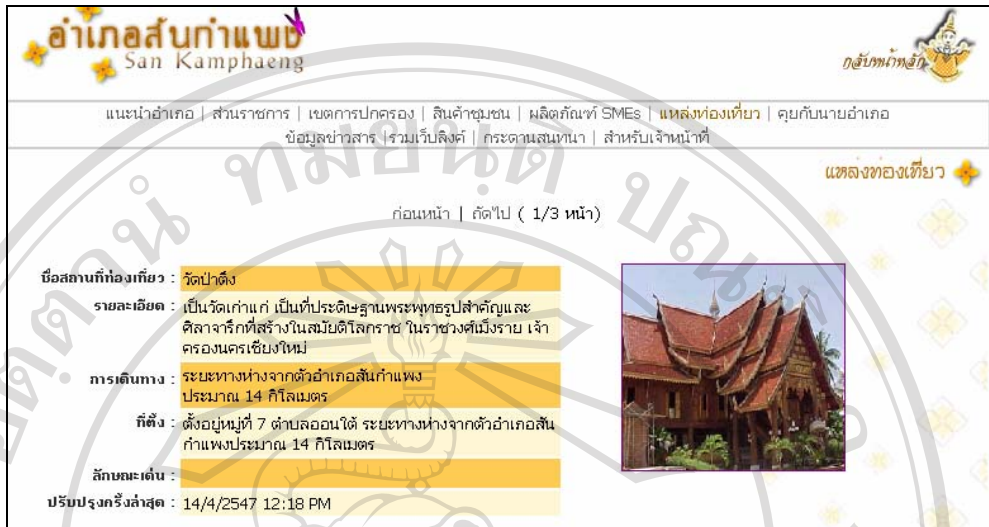
ก่อนหน้า | ถัดไป (1/16 หน้า)

ชื่อผลิตภัณฑ์ / ธุรกิจ : ร้านจ้างนิก
ประเภทสินค้า : แกะสลักรูปเหมือนช้าง
สถานที่ตั้ง : หมู่ที่ 1 ต.บวค่าง
บุคคลาหรับติดต่อ :
e-Mail :
Web Site :
ปรับปรุงครั้งล่าสุด : 14/4/2547 12:17 PM



รูป ค.5 หน้าจอส่วนผลิตภัณฑ์ SMEs ในอำเภอ

6. หน้าจอแสดงข้อมูลแหล่งท่องเที่ยวในอำเภอ



อำเภอสันกำแพง
San Kamphaeng

หน้าอำเภอ | ส่วนราชการ | เขตการปกครอง | สินค้าชุมชน | ผลิตภัณฑ์ SMEs | แหล่งท่องเที่ยว | คู่มือนายอำเภอ
ข้อมูลข่าวสาร | รมเว็บไซต์ | กระดานสนทนา | สำหรับเจ้าหน้าที่

แหล่งท่องเที่ยว ✨

ก่อนหน้า | ถัดไป (1/3 หน้า)

ชื่อสถานที่ท่องเที่ยว : วัดป่าตั้ง


รายละเอียด : เป็นวัดเก่าแก่ เป็นที่ประดิษฐานพระพุทธรูปสำคัญและ
ศิลาจารึกที่สร้างในสมัยดีโลกราช ในราชวงศ์มังราย เจ้า
ครองนครเชียงใหม่

การเดินทาง : ระยะทางห่างจากตัวอำเภอสันกำแพง
ประมาณ 14 กิโลเมตร

ที่ตั้ง : ตั้งอยู่หมู่ที่ 7 ตำบลออนใต้ ระยะทางห่างจากตัวอำเภอสัน
กำแพงประมาณ 14 กิโลเมตร

ลักษณะเด่น :

ปรับปรุงครั้งล่าสุด : 14/4/2547 12:18 PM



รูป ค.6 หน้าจอส่วนแหล่งท่องเที่ยวในอำเภอ

7. หน้าจอแสดงข้อมูลนายอำเภอ



อำเภอสันกำแพง
San Kamphaeng

หน้าอำเภอ | ส่วนราชการ | เขตการปกครอง | สินค้าชุมชน | ผลิตภัณฑ์ SMEs | แหล่งท่องเที่ยว | คู่มือนายอำเภอ
ข้อมูลข่าวสาร | รมเว็บไซต์ | กระดานสนทนา | สำหรับเจ้าหน้าที่

คู่มือนายอำเภอ ✨



ชื่อนายอำเภอ : นายสุรชัย จงรักษ์

สถานที่ทำงาน : ที่ว่าการอำเภอสันกำแพง

ที่ตั้ง : อ.เชียงใหม่-สันกำแพง อ.สันกำแพง จ.
เชียงใหม่ 50130

โทรศัพท์ : 053 - 332412

e-mail : cm0067@cmlocal.net

ปรับปรุงครั้งล่าสุด : 24/2/2547 4:12 PM

รูป ค.7 หน้าจอส่วนคู่มือนายอำเภอ

8. หน้าจอแสดงข้อมูลข่าวสารประชาสัมพันธ์ของอำเภอ

อำเภอสามกำแพง
San Kamphaeng

หน้าอำเภอ | ส่วนราชการ | เขตการปกครอง | สินค้าชุมชน | ผลิตภัณฑ์ SMEs | แหล่งท่องเที่ยว | ศูนย์บริการอำเภอ
ข้อมูลข่าวสาร | รวมเว็บลิงค์ | กระดานสนทนา | สำหรับเจ้าหน้าที่

ข้อมูลข่าวสาร

ข่าวเหตุการณ์สำคัญในอำเภอ → ข่าวประกาศราคา → ข่าวประชาสัมพันธ์จากหน่วยงานในอำเภอ → ข่าวฝากประชาสัมพันธ์ทั่วไป → ข่าวทั้งหมด

ประเภทข่าว : ข่าวประชาสัมพันธ์จากหน่วยงานในอำเภอ
หัวข้อข่าว : คำแนะนำในการป้องกันไข้หวัดนก
รายละเอียด : สำนักงานสาธารณสุขอำเภอสินค้าแพงฝากเอกสารประชาสัมพันธ์การป้องกันตัวเองให้ห่างไกลจากไข้หวัดนก
เอกสารประกอบ : มีเอกสารประกอบ
ประกาศเมื่อ : 3/3/2547 11:47 AM

ประเภทข่าว : ข่าวเหตุการณ์สำคัญในอำเภอ
หัวข้อข่าว : ถนนสายตัดกรรม 10 สปีดเวย์
รายละเอียด : เทศบาลอำเภอสินค้าแพง เชิญเที่ยวชมงานแสดงสินค้าตัดกรรม บนถนนหน้าว่าการอำเภอ ทุกวันเสาร์ ตั้งแต่วันที่ 27 กุมภาพันธ์ - 17 เมษายน 2547 เวลา 12.00 น.- 22.00 น. ภายในงานท่านจะได้พบการแสดงผลประวัตินธรณล้านนา และสินค้าที่ผลิตจากภูมิปัญญาท้องถิ่นมากมาย
เอกสารประกอบ : ไม่มีเอกสารประกอบ
ประกาศเมื่อ : 3/3/2547 11:29 AM

รูป ค.8 หน้าจอส่วนข้อมูลข่าวสารของอำเภอ

9. หน้าจอแสดงข้อมูลการเชื่อมโยงเว็บของอำเภอ

อำเภอสามกำแพง
San Kamphaeng

หน้าอำเภอ | ส่วนราชการ | เขตการปกครอง | สินค้าชุมชน | ผลิตภัณฑ์ SMEs | แหล่งท่องเที่ยว | ศูนย์บริการอำเภอ
ข้อมูลข่าวสาร | รวมเว็บลิงค์ | กระดานสนทนา | สำหรับเจ้าหน้าที่

รวมเว็บลิงค์

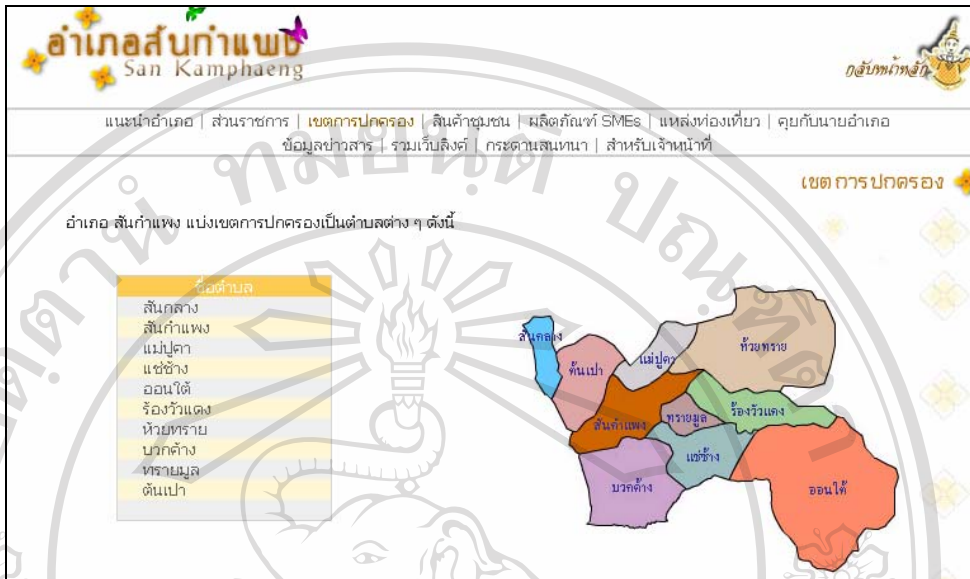
เว็บไซต์หน่วยงานภาครัฐ → เว็บไซต์หน่วยงานภาคเอกชน → เว็บไซต์สถาบันการศึกษา → เว็บไซต์ทั่วไป → เว็บไซต์ทั้งหมด

>> **เว็บไซต์ทั้งหมด**

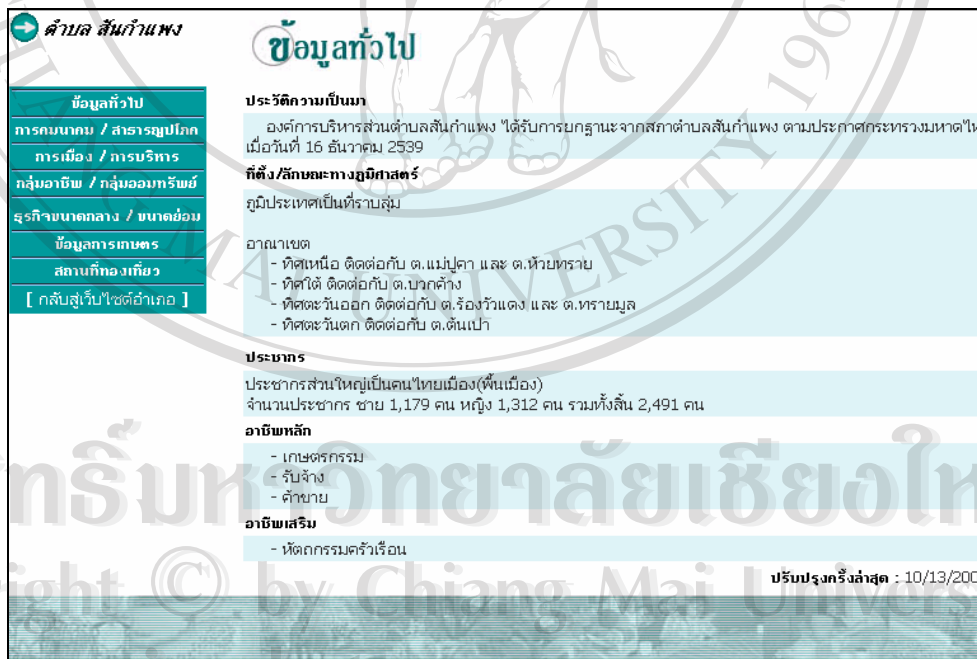
กลุ่มส่งเสริมการปกครองท้องถิ่น จังหวัดเชียงใหม่ www.cmlocal.net
เทศบาลนครเชียงใหม่ www.chiangmaicity.org
Google Search www.google.co.th
มหาวิทยาลัยเชียงใหม่ www.chiangmai.ac.th
บ.ดีเทคโนโลยี www.dtac.co.th

รูป ค.9 หน้าจอส่วนรวมเว็บลิงค์ของอำเภอ

10. หน้าจอแสดงข้อมูลเขตการปกครองของอำเภอ



รูป ค.10 หน้าจอเขตการปกครองของอำเภอ



รูป ค.11 หน้าจอรายละเอียดของแต่ละเขตการปกครองในอำเภอ

11. หน้าจอแสดงข้อมูลกระดานสนทนาประจำเว็บไซต์อำเภอ

กระดานสนทนา (อำเภอสันกำแพง)				
กระทู้	ผู้ตั้งกระทู้	จำนวนผู้ตอบ	จำนวนผู้อ่าน	วัน-เวลาที่ตั้งกระทู้
ทำไมเว็บไม่คอย update	คนแถงนี่	1	5	3/3/2547 11:50 AM

ตั้งกระทู้ใหม่

ชื่อ : *

E-Mail :

หัวข้อ : *

ข้อความ :

รูป ค.12 หน้าจอกระดานสนทนา ส่วนสำหรับแสดงกระทู้และตั้งกระทู้

กระดานสนทนา (อำเภอสันกำแพง)	
ผู้ตั้งกระทู้ คนแถงนี่	
E-Mail -	
หัวข้อ ทำไมเว็บไม่คอย update	
ข้อความ	
<p>ไม่รู้ว่าเจ้าหน้าที่ในอำเภอทำอะไรกันอยู่นะครับ ข้อมูลในเว็บไม่คอย update เลยครับ อุตสาหกรรมเสียเงินเสียทองจ้างเค้าทำ แบบนี้สิ้นเปลืองเปล่าๆนะครับ</p>	
ผู้ตอบกระทู้ : เจ้าหน้าที่ประจำอำเภอ	
E-mail :	
หัวข้อ : Re: ทำไมเว็บไม่คอย update	
ข้อความ :	
<p>ต้องขอขอบคุณในความคิดเห็นของท่านที่ส่งเข้ามาะคะ จะพยายามปรับปรุงข้อมูลในเว็บให้ทันสมัยะคะ</p>	
วัน-เวลา : 3/3/2547 11:51 AM	

รูป ค.13 หน้าจอกระดานสนทนา ส่วนสำหรับคำตอบกระทู้และแสดงความคิดเห็นในกระทู้นั้นๆ

ภาคผนวก ง

แบบฟอร์มการประเมินผลระบบงาน

ระบบบริหารจัดการข้อมูลออนไลน์ สำหรับเว็บไซต์ประจำอำเภอ ในจังหวัดเชียงใหม่

คำชี้แจง

1. แบบสอบถามมีวัตถุประสงค์เพื่อต้องการทราบผลการใช้งานระบบบริหารจัดการข้อมูลออนไลน์ สำหรับเว็บไซต์ประจำอำเภอ และเป็นข้อมูลพื้นฐานในการปรับปรุงและพัฒนาให้มีประสิทธิภาพในอนาคตต่อไป
2. ความคิดเห็นของท่านนี้มีคุณค่าเป็นอย่างยิ่ง และจะไม่ส่งผลกระทบต่อผู้ตอบแบบสอบถามแต่อย่างใด

แบบสอบถามมีทั้งหมด 3 ตอนคือ

ตอนที่ 1 ประสิทธิภาพของการใช้งาน

ตอนที่ 2 ข้อเสนอแนะและแนวทางในการปรับปรุงและพัฒนาระบบ

ลักษณะคำตอบเป็นการประมาณค่า 4 อันดับดังนี้

มากที่สุด หมายถึง ผู้ตอบแบบสอบถามเห็นว่าข้อความคำถามนั้นตรงกับความคิดเห็นมากที่สุด

มาก หมายถึง ผู้ตอบแบบสอบถามเห็นว่าข้อความคำถามนั้นตรงกับความคิดเห็นมาก

ปานกลาง หมายถึง ผู้ตอบแบบสอบถามเห็นว่าข้อความคำถามนั้นตรงกับความคิดเห็นปานกลาง

น้อย หมายถึง ผู้ตอบแบบสอบถามเห็นว่าข้อความคำถามนั้นตรงกับความคิดเห็นน้อย

การให้คะแนนพิจารณาตามเกณฑ์ดังนี้

มากที่สุด 4 คะแนน

มาก 3 คะแนน

ปานกลาง 2 คะแนน

น้อย 1 คะแนน

ตอนที่ 1 ประสิทธิภาพของการใช้งาน

ลักษณะการใช้งานโปรแกรมในด้านต่าง ๆ	มากที่สุด	มาก	ปานกลาง	น้อย
1.ความสะดวกต่อการใช้งาน				
2.หน้าต่างการใช้งานโปรแกรมเข้าใจง่ายไม่ซับซ้อน				
3.ความเหมาะสมของการจัดวางเครื่องมือ เมนูการทำงาน				
4.ความถูกต้องของการประมวลผลของโปรแกรม				
5.การเรียงลำดับการทำงานของโปรแกรม				
6.การแก้ไขปรับปรุงข้อมูลทำได้ง่ายสะดวก				
7.การค้นหาข้อมูลทำได้ง่ายและสะดวก				
8.ช่วยลดขั้นตอนการทำงานในปัจจุบันที่ทำอยู่ปัจจุบัน				
9.ความสมบูรณ์ของรายงานที่แสดง				
10.สามารถนำมาไปใช้กับระบบงานจริงได้				

ตอนที่ 3 ข้อเสนอแนะและแนวทางในการปรับปรุงและพัฒนาระบบ

.....

.....

.....

.....

.....

ลิขสิทธิ์มหาวิทยาลัยเชียงใหม่
 Copyright © by Chiang Mai University
 All rights reserved

ขอขอบคุณที่ให้ความร่วมมือในการตอบแบบสอบถาม

ประวัติผู้เขียน

ชื่อ

นางสาว เพ็ญภา ชินะวงศ์

วัน เดือน ปี เกิด

18 มิถุนายน 2520

การศึกษา

สำเร็จการศึกษา ปริญญาตรีวิศวกรรมศาสตรบัณฑิต
มหาวิทยาลัยเชียงใหม่ ปีการศึกษา 2542

การทำงาน

วิศวกรระบบเครือข่าย สถานบริการเทคโนโลยีสารสนเทศ
มหาวิทยาลัยเชียงใหม่

ลิขสิทธิ์มหาวิทยาลัยเชียงใหม่
Copyright © by Chiang Mai University
All rights reserved