



ลิขสิทธิ์มหาวิทยาลัยเชียงใหม่

Copyright © by Chiang Mai University

All rights reserved

## ภาคผนวก ก

### คู่มือการใช้งานโปรแกรม

#### ความต้องการพื้นฐานสำหรับการใช้โปรแกรม

ระบบฐานข้อมูลงานนักศึกษาเก่ามหาวิทยาลัยเชียงใหม่บนเว็บไซต์ ถูกพัฒนาขึ้นในรูปแบบของ Web Application บนระบบอินเทอร์เน็ต ซึ่งมีความต้องการพื้นฐานสำหรับเครื่องคอมพิวเตอร์ที่จะใช้งานระบบ ดังนี้

1. ติดตั้งโปรแกรม Web Browser เช่น Internet Explorer หรือ Netscape Navigator
2. โปรแกรม Web Browser สนับสนุนการทำงานของ JavaScript
3. โปรแกรม Web Browser ได้รับการติดตั้ง Flash Plugin
4. ความละเอียดจอไม่น้อยกว่า 800X600 ความละเอียดสีไม่น้อยกว่า High Color (16 bit)

หมายเหตุ : ความต้องการในข้อแรกมีความสำคัญมากที่สุด ต่อการใช้งานระบบ หากไม่ได้รับการติดตั้งจะไม่สามารถใช้งานระบบได้ ส่วนความต้องการตั้งแต่ข้อ 2 ถึง 4 หากไม่ครบถ้วน จะยังสามารถใช้งานโปรแกรมได้ แต่อาจจะทำให้ไม่สะดวกต่อการใช้งานโปรแกรม และไม่สามารถใช้งานโปรแกรมบางส่วนได้

#### กลุ่มผู้ใช้งานโปรแกรม

การใช้งานระบบฐานข้อมูลงานนักศึกษาเก่ามหาวิทยาลัยเชียงใหม่บนเว็บไซต์ จะแบ่งผู้ใช้งานออกเป็น 2 ส่วนหลัก คือ

##### 1. ผู้ใช้ที่ไม่ได้ลงทะเบียนเข้าใช้งานระบบ (ผู้ใช้ทั่วไป)

เป็นผู้ใช้ทั่วไป ที่สามารถเข้ามาอ่านข่าวสารประชาสัมพันธ์ และข้อมูลเผยแพร่ต่าง ๆ ค้นหาข้อมูลนักศึกษาเก่าได้ แต่ไม่สามารถทำการฝากข่าวประชาสัมพันธ์ หรือเพิ่มเติมแก้ไข ข้อมูลนักศึกษาเก่าได้

##### 2. ผู้บริหาร

เป็นผู้ใช้ที่มี User Name และ Password เพื่อใช้ในการเข้าสู่ระบบ ซึ่งในส่วนนี้จะแบ่งกลุ่มย่อยออกเป็น 4 กลุ่ม คือ

## 2.1 นักศึกษาเก่าลงทะเบียน

นักศึกษาเก่าลงทะเบียน เป็นนักศึกษาเก่าของมหาวิทยาลัยเชียงใหม่ ที่มีรายชื่ออยู่ในระบบฐานข้อมูล แล้วได้ทำการลงทะเบียนขอรหัสผู้ใช้งานระบบ สามารถค้นหาข้อมูลนักศึกษาเก่า พร้อมทั้งเรียกดูข้อมูลพิเศษต่าง ๆ เพิ่มขึ้น ทำการฝากข่าวประชาสัมพันธ์ แก่ไขข้อมูลนักศึกษาเก่าของตนเอง แก่ไขข้อมูลลงทะเบียนได้

## 2.2 ผู้บริหาร

เป็นผู้ใช้งานกลุ่มผู้บริหาร ที่ต้องการข้อมูลลักษณะสรุป เพื่อใช้ในการบริหารจัดการ มีสิทธิ์ในการเรียกดูข้อมูลต่าง ๆ ภายในระบบ เทียบเท่ากับเจ้าหน้าที่ดูแลข้อมูล รวมทั้งสามารถเรียกดูข้อมูลส่วนบันทึกการใช้งานของเจ้าหน้าที่ดูแลข้อมูลได้ แต่ไม่มีสิทธิ์ในการจัดการข้อมูลส่วนรวมของระบบ สามารถจัดการข้อมูลได้เฉพาะส่วนของตนเอง

## 2.3 เจ้าหน้าที่ดูแลข้อมูล

เป็นเจ้าหน้าที่ที่มีหน้าที่จัดการข้อมูลต่าง ๆ ภายในระบบ สามารถเรียกใช้งานข้อมูล และมีสิทธิ์ในการจัดการกับข้อมูลดังนี้

- ดูรายงานสถิติจำนวนนักศึกษาเก่า
- ดูบันทึกการใช้งานระบบทั้งของตนเอง และของนักศึกษาเก่าลงทะเบียน
- จัดการข้อมูลข่าวประชาสัมพันธ์
- จัดการข้อมูลข่าวฝากประชาสัมพันธ์จากนักศึกษาเก่าลงทะเบียน
- จัดการข้อมูลจดหมายข่าว
- จัดการข้อมูลนักศึกษาเก่า
- จัดการข้อมูลนักศึกษาเก่าลงทะเบียน

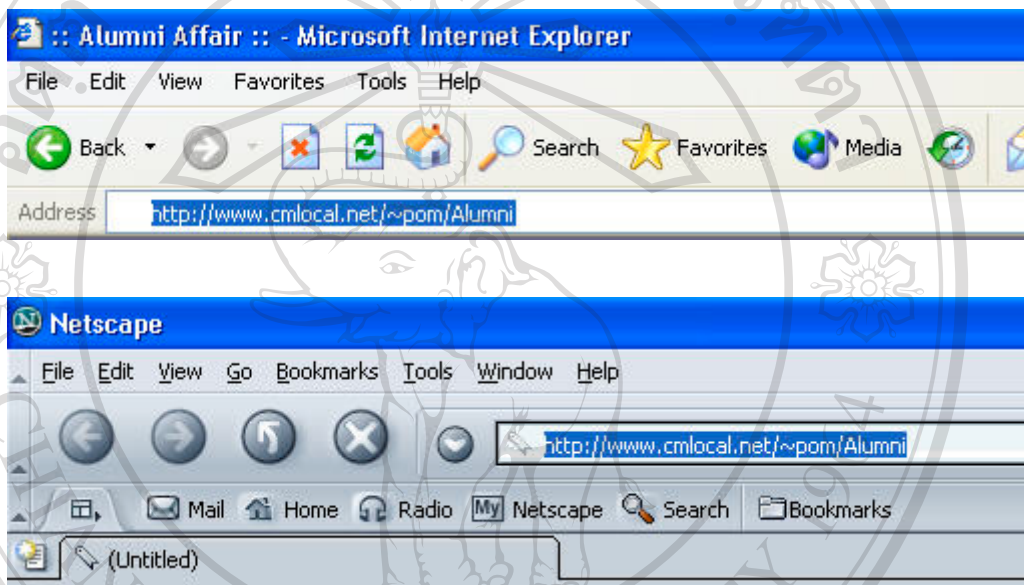
## 2.4 เจ้าหน้าที่ดูแลระบบ

เป็นเจ้าหน้าที่ผู้ดูแลระบบฐานข้อมูล ซึ่งจะมีหน้าที่ในการดูแล ตรวจสอบ ติดตามการใช้งานระบบ มีสิทธิ์ในการเข้าถึงข้อมูลและเรียกใช้รายงานได้ทุกระดับ สามารถทำการเพิ่ม หรือลบ รหัสผู้ใช้งานภายในระบบได้ทุกประเภท แต่ไม่ยุ่งเกี่ยวกับการจัดการข้อมูลที่เผยแพร่ภายในระบบ เข้าถึงข้อมูลบันทึกและสถิติการใช้งานระบบของผู้ใช้ทุกกลุ่มทุกประเภท ตั้งแต่ นักศึกษาเก่าลงทะเบียน เจ้าหน้าที่ดูแลข้อมูล ผู้บริหาร รวมทั้งเจ้าหน้าที่ดูแลระบบเองด้วย

## ขั้นตอนการใช้งานโปรแกรม

### การเริ่มต้นใช้งาน

1. เปิดโปรแกรม Web Browser ที่ติดตั้งบนเครื่องคอมพิวเตอร์ที่ใช้งาน เช่น Internet Explorer หรือ Netscape Navigator แล้วพิมพ์ชื่อของ URL ที่แสดงในข้อ 2 ลงในช่อง Address ดังแสดงในรูป ก.1
2. <http://www.cmlocal.net/~pom/Alumni>



รูป ก.1 จอภาพการเริ่มต้นใช้งานโปรแกรมผ่าน Web Browser

3. กดปุ่ม Enter บนแป้นพิมพ์ หรือกดปุ่มตกลงในโปรแกรม Web Browser ที่ใช้งานอยู่ จะปรากฏจอภาพหลัก ระบบฐานข้อมูลงานนักศึกษาเก่ามหาวิทยาลัยเชียงใหม่บนเว็บไซต์ ดังแสดงในรูป ก.2

หน้าหลัก : ข่าวประชาสัมพันธ์ : ข้อมูลทั่วไป : เข้าสู่ระบบ

**ข่าวประชาสัมพันธ์**

**สัมมนาวิชาการ หัวข้อ บทบาทนักศึกษาเกี่ยวกับการพัฒนามหาวิทยาลัยเชียงใหม่**

**สัมมนาวิชาการ หัวข้อ บทบาทนักศึกษาเกี่ยวกับการพัฒนามหาวิทยาลัยเชียงใหม่**

ในโอกาสครบรอบ 40 ปี วันที่ 30 มกราคม 2547 เวลา 10.00 น. ห้องฝ้ายคำ โรงแรมUNISERV มหาวิทยาลัยเชียงใหม่

**ข่าวย้อนหลัง**

- 17 มีนาคม 2547 สัมมนาวิชาการ หัวข้อ บทบาทนักศึกษาเกี่ยวกับการพัฒนามหาวิทยาลัยเชียงใหม่
- 12 มีนาคม 2547 งานพิธีทำบุญครบรอบ 30 ปี จฬล 16
- 11 มีนาคม 2547 เจ้าภาพการแข่งขันฟุตบอลกรมมหาวิทยาลัยแห่งประเทศไทย ครั้งที่ 23
- 10 มีนาคม 2547 กิจกรรมสัมมนาวิชาการ และ งาน
- 10 มีนาคม 2547 มหกรรมสินค้ารูปร่างและของที่ระลึก 40 ปี มช

**ข่าวฝากประชาสัมพันธ์**

- 26 มีนาคม 2547 รัตนาค้าหัว
- 19 มีนาคม 2547 ฝากข่าว (ยุทธ) 1

**เข้าสู่ระบบ** สำหรับเจ้าหน้าที่

**เข้าสู่ระบบ** นักศึกษาเก่า ลงทะเบียน

**ประชาสัมพันธ์** ข่าวสารทั่วไป

**ข่าวฝาก** ข่าวฝากจากสมาชิกศิษย์เก่า

**ค้นหา** ข้อมูลนักศึกษาเก่า

**สถิติสรุป** สรุปจำนวนนักศึกษาเก่า

**ติดต่อเรา** ศูนย์ประสานงานฯ

โทรศัพท์ : 0-5394-2625-6  
โทรสาร : 0-5394-2625

รูป ก.2 จอภาพหลักระบบฐานข้อมูลงานนักศึกษาเก่ามหาวิทยาลัยเชียงใหม่บนเว็บไซต์

### ส่วนประกอบของจอภาพหลัก

#### 1. แถบคำสั่งด้านบน

ใช้สำหรับการเลือกส่วนที่ต้องการเข้าใช้งาน โดยมีหัวข้อหลักแสดงที่แถบคำสั่งด้านบน และในแต่ละหัวข้อหลักจะมีการแสดงหัวข้อย่อยภายในหัวข้อหลักนั้นๆ ดังแสดงในรูป ก.3 สามารถเลือกส่วนที่ต้องการใช้งาน ได้โดยการกดที่หัวข้อย่อยที่ต้องการใช้งาน หากหัวข้อหลักใดไม่มีหัวข้อย่อยแสดง ก็สามารถกดเข้าใช้งานส่วนนั้นที่หัวข้อหลักได้ทันที

หน้าหลัก : ข่าวประชาสัมพันธ์ : ข้อมูลทั่วไป : เข้าสู่ระบบ

ค้นหาข้อมูลนักศึกษาเก่า | ข้อมูลจำนวนนักศึกษาเก่า

รูป ก.3 แถบคำสั่งสำหรับการเลือกส่วนการใช้งานต่างๆ ของระบบ

## 2. เนื้อหา

เป็นส่วนสำหรับการแสดงข้อมูลประชาสัมพันธ์โดยรวม ได้แก่ ข่าวประชาสัมพันธ์ล่าสุด และ 5 อันดับล่าสุด ข่าวฝากประชาสัมพันธ์จากนักศึกษาเก่า 5 อันดับล่าสุด สามารถดูรายละเอียดของแต่ละรายการ ได้โดยการกดเลือกที่หัวข้อที่ต้องการ

### ข่าวประชาสัมพันธ์

**สัมมนาวิชาการ หัวข้อ บทบาทนักศึกษาเก่ากับการพัฒนามหาวิทยาลัยเชียงใหม่**

**สัมมนาวิชาการ หัวข้อ บทบาทนักศึกษาเก่ากับการพัฒนามหาวิทยาลัยเชียงใหม่**

ในโอกาสครบรอบ 40 ปี วันที่ 30 มกราคม 2547 เวลา 10.00 น. ห้องฝ้ายคำ โรงแรมUNISERV มหาวิทยาลัยเชียงใหม่

### ข่าวย้อนหลัง

17 มีนาคม 2547 สัมมนาวิชาการ หัวข้อ บทบาทนักศึกษาเก่ากับการพัฒนามหาวิทยาลัยเชียงใหม่

12 มีนาคม 2547 งานพิธีทำบุญครบรอบ 30 ปี รหัส 16

11 มีนาคม 2547 เจ้าภาพการแข่งขันกีฬาศิลปกรรมมหาวิทยาลัยแห่งประเทศไทย ครั้งที่ 23

10 มีนาคม 2547 กิจกรรมสัมมนาวิชาการ และ งาน

10 มีนาคม 2547 มหกรรมสินค้าลูกช้างและของที่ระลึก 40 ปี มช

### ข่าวฝากประชาสัมพันธ์

26 มีนาคม 2547 รตนำคำหัว

19 มีนาคม 2547 ฝากข่าว (ยุทธ) 1

รูป ก.4 ส่วนเนื้อหาประชาสัมพันธ์ในจอภาพหลัก

## 3. แถบคำสั่งด้านข้าง

เป็นแถบคำสั่งที่ใช้สำหรับการเลือกส่วนที่ต้องการเข้าใช้งาน แบบเดียวกันกับแถบคำสั่งด้าน แต่จะแสดงคำสั่งทั้งหมดที่สามารถใช้งานได้ โดยไม่มีการแบ่งกลุ่มเป็นหัวข้อหลักก็สามารถกดเข้าใช้งานในแต่ละคำสั่งได้ทันที เพิ่มความสะดวกและง่ายต่อการใช้งาน



รูป ก.5 แถบคำสั่งด้านข้างในจอภาพหลัก

### การเลือกดูรายการข้อมูลประชาสัมพันธ์

การแสดงรายการข้อมูลของระบบ จะมีลักษณะที่เป็นรูปแบบเดียวกัน คือ แสดงรายการข้อมูลทั้งหมดที่มีในฐานข้อมูล ในรูปแบบตารางดังรูป ก.6 โดยที่หัวตารางแสดงข้อมูลสามารถกดเพื่อทำการจัดเรียงรายการข้อมูลที่แสดงสลับระหว่าง มากไปหาน้อย และน้อยไปหามาก ได้ตามหัวตารางแสดงข้อมูลที่เลือกกด

ประกาศข่าวประชาสัมพันธ์

ลำดับที่	หัวข้อ	วันที่ประกาศ
1	<a href="#">สัมมนาวิชาการ หัวข้อ บทบาทนักศึกษาเก่ากับวาระพัฒนามหาวิทยาลัยเชียงใหม่</a>	17 มี.ค. 2547
2	<a href="#">งานพิธีทำบุญครบรอบ 30 ปี รหัส 16</a>	12 มี.ค. 2547
3	<a href="#">เข้าศึกษาณ แข่งขันบวชสามเณรมหาวิทยาลัยแห่งประเทศไทย ครั้งที่ 23</a>	11 มี.ค. 2547
4	<a href="#">มหกรรมสินค้าถักวางและของที่ระลึก 40 ปี มช</a>	10 มี.ค. 2547
5	<a href="#">กิจกรรมสัมมนาวิชาการ และ งาน</a>	10 มี.ค. 2547
6	<a href="#">ทำบุญเนื่องในวันสถาปนามหาวิทยาลัยและทอดผ้าป่าจำนวน 4,000 กอ</a>	9 มี.ค. 2547

รูป ก.6 จอภาพแสดงรายการข้อมูล

สามารถดูรายละเอียดของแต่ละรายการได้ โดยการกดเลือกตามหัวข้อที่ต้องการ ก็จะแสดงข้อมูลรายละเอียดของแต่ละรายการดังรูป ก.7

## ระบบจัดการข้อมูลการประกาศข่าว

วันที่ประกาศ	17 มี.ค. 2547
หัวข้อประกาศข่าว	สัมมนาวิชาการ หัวข้อ บทบาทนักศึกษาเกี่ยวกับการพัฒนามหาวิทยาลัยเชียงใหม่
รายละเอียด	<b>สัมมนาวิชาการ หัวข้อ บทบาทนักศึกษาเกี่ยวกับการพัฒนามหาวิทยาลัยเชียงใหม่</b>
ในโอกาสครบรอบ 40 ปี วันที่ 30 มกราคม 2547 เวลา 10.00 ณ ห้องฝ้ายคำ โรงแรม UNISERV มหาวิทยาลัยเชียงใหม่	
เอกสารประกอบ	ไม่มีเอกสาร
ผู้ประสานงานติดต่อ	admin

## รูป ก.7 จอภาพแสดงรายละเอียดรายการข้อมูลทีเลือก

## การค้นหาข้อมูลนักศึกษาเก่า

การเข้าใช้งานส่วนค้นหาข้อมูลนักศึกษาเก่า สามารถเลือกเข้าได้จากแถบคำสั่งด้านบนและแถบคำสั่งด้านข้าง เมื่อเข้าสู่ส่วนค้นหาข้อมูลนักศึกษาเก่าแล้ว จะมีลักษณะจอภาพการใช้งานดังแสดงในรูป ก.8 โดยจอภาพดังกล่าวจะมีช่องกรอก และช่องตัวเลือกเงื่อนไขต่างๆ สำหรับการค้นหาข้อมูลนักศึกษาเก่า ซึ่งช่องเงื่อนไขทั้งหมดสามารถใช้ร่วมกันได้ โดยเมื่อใส่เงื่อนไขร่วมกันหลายช่องจะหมายถึง การใช้เงื่อนไขที่กรอกเหล่านั้นร่วมกันสามารถใส่เงื่อนไขแบบไม่เฉพาะได้ โดยใช้เครื่องหมาย % ในการแทนข้อความที่ไม่เฉพาะ รวมทั้งสามารถเลือกจัดเรียงข้อมูลตามรหัสนักศึกษาได้ รูป ก.8 เป็นการแสดงตัวอย่างการค้นหาข้อมูลนักศึกษาเก่า โดยมีเงื่อนไขว่า เป็นนักศึกษาเก่าที่รหัสขึ้นต้นด้วย 3806 และมีที่พักอาศัยอยู่ในจังหวัดเชียงใหม่ แล้วจัดเรียงข้อมูลรหัสนักศึกษาจากน้อยไปมาก

SEARCH CRITERIA	รหัสนักศึกษา	3806%
	ชื่อ	<input type="text"/>
	นามสกุล	<input type="text"/>
	คณะ	<input type="text"/>
	ภาควิชา	<input type="text"/>
	จังหวัด	บ้าน เชียงใหม่
	ตำแหน่ง	ที่ทำงาน
	เรียงลำดับ	น้อยไปมาก
		Submit Reset

## รูป ก.8 จอภาพค้นหาข้อมูลนักศึกษาเก่า และตัวอย่างการใช้งาน



เมื่อใส่เงื่อนไขการค้นหาที่ต้องการครบแล้ว ให้กดปุ่ม Submit เพื่อให้ระบบค้นหาข้อมูล เมื่อมีข้อมูลตรงตามเงื่อนไขที่ค้นหา จะแสดงรายการข้อมูลที่ค้นหาพบ ดังแสดงในรูป ก.9 โดยจะบอกจำนวนรายการที่ค้นเจอทั้งหมด และทำการแบ่งหน้าแสดงข้อมูล เพื่อให้ง่ายในการเลือกข้อมูล

จำนวนรายการที่ค้นพบทั้งหมด 125 รายการ หน้าที่ 1/7

<a href="#">3806001</a>	คุณ กนกพร	ภูมิวัฒน์	วิศวกรรมศาสตร์
<a href="#">3806005</a>	คุณ กฤษณา	กสิณมณี	วิศวกรรมศาสตร์
<a href="#">3806012</a>	คุณ กยศ	บุณยวรรธนะ	วิศวกรรมศาสตร์
<a href="#">3806013</a>	คุณ กิจจาพร	พนธ์ชนก	วิศวกรรมศาสตร์
<a href="#">3806023</a>	คุณ เกียรติกุล	ดีอังกฤ	วิศวกรรมศาสตร์
<a href="#">3806026</a>	คุณ เกียรติศักดิ์	ปิงกุล	วิศวกรรมศาสตร์
<a href="#">3806030</a>	คุณ กงเดช	ทำงาม	วิศวกรรมศาสตร์
<a href="#">3806031</a>	คุณ จิรา	เสด็จบุตร	วิศวกรรมศาสตร์
<a href="#">3806034</a>	คุณ คนิตศักดิ์	คลองบัวรุ่ง	วิศวกรรมศาสตร์
<a href="#">3806041</a>	คุณ จริญญา	บุณตรง	วิศวกรรมศาสตร์
<a href="#">3806043</a>	คุณ จริญญา	อุทุมสิริกุล	วิศวกรรมศาสตร์
<a href="#">3806044</a>	คุณ จริญญาพันธ์	วัฒน์วงศ์	วิศวกรรมศาสตร์
<a href="#">3806046</a>	คุณ เจษฎา	เหม็นดีวิเชียร	วิศวกรรมศาสตร์
<a href="#">3806047</a>	คุณ จักรกฤษ	ตั้งใจตรง	วิศวกรรมศาสตร์
<a href="#">3806048</a>	คุณ จักรกฤษณ์	สุวรรณบุตร	วิศวกรรมศาสตร์
<a href="#">3806051</a>	คุณ จิตชลชา	ปาดกะวงศ์ ณ อยุธยา	วิศวกรรมศาสตร์
<a href="#">3806052</a>	คุณ จิตรา	โอบุสย์เกษมสุชาติ	วิศวกรรมศาสตร์
<a href="#">3806055</a>	คุณ จิรัชต์ฉัตร	เฉียววิริยะกิจ	วิศวกรรมศาสตร์
<a href="#">3806066</a>	คุณ ช.ธนนทร	เพ็ญใจเพ็ญ	วิศวกรรมศาสตร์
<a href="#">3806067</a>	คุณ ชนัยสุตา	สิงหราช ณ อยุธยา	วิศวกรรมศาสตร์

[1](#) [2](#) [3](#) [4](#) [5](#) [6](#) [7](#) [Next]

รูป ก.9 จอภาพแสดงผลการค้นหาข้อมูลนักศึกษาเก่าจากเงื่อนไขที่กำหนด

สามารถดูรายละเอียดของนักศึกษาเก่าที่ต้องการได้ โดยการเลือกกดที่หมายเลขรหัสนักศึกษา เมื่อกดเลือกแล้ว จะปรากฏจอภาพแสดงรายละเอียดข้อมูลนักศึกษาเก่า ดังในรูป ก.10 โดยข้อมูลรายละเอียดจะแสดงตามสิทธิ์ของผู้ใช้งานระบบที่ใช้งานอยู่ ซึ่งในกลุ่มผู้ใช้ทั่วไป จะได้รับข้อมูลน้อยที่สุด คือ แสดงเฉพาะข้อมูลพื้นฐานส่วนบุคคลเท่านั้น

รหัสนักศึกษา	3806048
ชื่อ-นามสกุล (ไทย)	คุณ จักรกฤษณ์ สุวรรณบุตร
ชื่อ-นามสกุล (อังกฤษ)	
เพศ	ชาย
การศึกษา	
คณะ	วิศวกรรมศาสตร์
ภาควิชา	วิศวกรรมโยธา
หมายเหตุ	

รูป ก.10 จอภาพแสดงรายละเอียดข้อมูลนักศึกษาเก่าตามสิทธิ์ของกลุ่มผู้ใช้งาน

### การเลือกดูรายงานสถิติสรุปจำนวนนักศึกษาเก่า

การใช้งานส่วนนี้เป็นการดูรายงานสถิติสรุปจำนวนนักศึกษาเก่าในฐานข้อมูล แยกตามประเภทต่าง ๆ ที่จัดทำไว้ โดยการเลือกประเภทรายงานที่ต้องการจากช่องเลือกทางด้านบน ดังรูป ก.11 เมื่อเลือกประเภทรายงานที่ต้องการแล้ว จอภาพรายงานจะทำการเปลี่ยนแปลงตามประเภทรายงานที่เลือกทันที

**รายงานจำนวนศิษย์เก่า แยกตามคณะ**

เลือกตามคณะ

ลำดับ	คณะ	จำนวน
1	ศึกษาศาสตร์	7747
2	มนุษยศาสตร์	6007
3	วิศวกรรมศาสตร์	5564
4	สังคมศาสตร์	5286
5	เกษตรศาสตร์	5109

รูป ก.11 การเลือกดูรายงานสถิติสรุปจำนวนนักศึกษาเก่าแยกตามประเภทต่าง ๆ

### การใช้งานกลุ่มนักศึกษาเก่าลงทะเบียน

การใช้งานของผู้ใช้กลุ่มนี้ จะต้องมีรหัสผู้ใช้พร้อมทั้งรหัสผ่านในการใช้งานระบบ ซึ่งจะต้องมีการลงทะเบียนเพื่อขอรับรหัสดังกล่าว โดยผู้ที่สามารถลงทะเบียนได้ต้องเป็นนักศึกษาเก่าของมหาวิทยาลัยเชียงใหม่ และมีอีเมลที่สามารถติดต่อกลับได้ เนื่องจากระบบจะทำการส่งรหัสใช้งานระบบให้ทางอีเมล มีขั้นตอนการใช้งานดังนี้

1. เลือกกดคำสั่งเข้าสู่ระบบสำหรับนักศึกษาเก่าลงทะเบียน จากแถบคำสั่งด้านบน หรือแถบคำสั่งด้านข้าง จะปรากฏจอภาพ ดังรูป ก.12
2. สำหรับนักศึกษาเก่าที่ยังไม่ได้ลงทะเบียนให้เลือกกดที่ ลงทะเบียน ทางด้านล่าง ดังรูป ก.12

Username:

Password:

Login

[ลงทะเบียน]

รูป ก.12 การเลือกลงทะเบียนสำหรับนักศึกษาเก่าที่ยังไม่เคยลงทะเบียนใช้งานระบบ

3. เมื่อปรากฏจอภาพกรอกข้อมูลลงทะเบียน ให้ทำการกรอกข้อมูลที่จำเป็นทั้งหมด ดังรูป ก.13 แล้วกดปุ่มบันทึก จะแสดงข้อความแจ้งผลการลงทะเบียน หากการลงทะเบียนสำเร็จ ระบบจะส่งรหัสผ่านสำหรับการใช้งานไปที่เบอร์อีเมล ที่ได้กรอกไว้ โดยอัตโนมัติ ทำการเปิดอีเมลที่ใช้งานเพื่อนำรหัสผ่านที่ได้เข้าใช้งานระบบ

**ลงทะเบียนนักศึกษาเก่า (Register Alumni)**

*รหัสนักศึกษา ของนักศึกษาเก่า :	4401444
*ชื่อ นักศึกษาเก่า :	อัมพิกา
*นามสกุล นักศึกษาเก่า :	ใจปัญญา
ชื่อสถานที่ทำงาน :	คณะพยาบาลศาสตร์ มหาวิทยาลัยเชียงใหม่
*e-mail :	g4440074@cm.edu
*แสดง e-mail :	แสดงให้กับสมาชิกกลุ่มเดียวกัน <input checked="" type="checkbox"/>
*รหัสลงทะเบียน :	janeyl
รับข่าว :	<input checked="" type="checkbox"/>
	<input type="button" value="บันทึก"/> <input type="button" value="ยกเลิก"/>

หมายเหตุ : ช่องที่มีเครื่องหมาย \* แสดง ห้ามเว้นว่างต้องกรอกข้อมูล

รูป ก.13 จอภาพกรอกข้อมูลลงทะเบียนใช้งานระบบสำหรับนักศึกษาเก่า

4. เมื่อได้รับรหัสผ่าน หรือเคยลงทะเบียนมาแล้ว ให้กรอกรหัสผู้ใช้ในช่อง Username และรหัสผ่านในช่อง Password แล้วกดปุ่ม Login จะปรากฏจอภาพหลักของนักศึกษาเก่าลงทะเบียน ดังรูป ก.14 โดยจะมีส่วนใช้งานเพิ่มจากกลุ่มผู้ใช้ทั่วไป แสดงอยู่ที่แถบคำสั่งด้านบน และแถบคำสั่งด้านล่าง ส่วนใช้งานที่เพิ่มขึ้นได้แก่ ข้อมูลส่วนบุคคล ฝากข่าวประชาสัมพันธ์ บันทึกการใช้งาน เปลี่ยนรหัสผ่าน ข้อมูลลงทะเบียน และออกจากระบบ ดังรูป ก.15

**ข่าวประชาสัมพันธ์**

**สัมมนาวิชาการ หัวข้อ บทบาทนักศึกษาเก่ากับการพัฒนามหาวิทยาลัยเชียงใหม่**

สัมมนาวิชาการ หัวข้อ บทบาทนักศึกษาเก่ากับการพัฒนามหาวิทยาลัยเชียงใหม่

ในโอกาสครบรอบ 40 ปี วันที่ 30 มกราคม 2547 เวลา 10.00 น. ห้องฝ้ายคำ โรงแรมUNISERV มหาวิทยาลัยเชียงใหม่

**ข่าวย้อนหลัง**

17 มีนาคม 2547 สัมมนาวิชาการ หัวข้อ บทบาทนักศึกษาเก่ากับการพัฒนามหาวิทยาลัยเชียงใหม่

12 มีนาคม 2547 งานพิธีทำบุญครบรอบ 30 ปี รหัส 16

11 มีนาคม 2547 เจ้าภาพการแข่งขันกีฬามหาวิทยาลัยแห่งประเทศไทย ครั้งที่ 23

10 มีนาคม 2547 กิจกรรมสัมมนาวิชาการ และ งาน

10 มีนาคม 2547 มหกรรมสินค้าลูกช้างและของที่ระลึก 40 ปี มช

**ข่าวฝากประชาสัมพันธ์**

26 มีนาคม 2547 สนับสนุนข่าว

19 สิงหาคม 2547 ฝากข่าว (พิเศษ) 1

รูป ก.14 จอภาพหลักหลังจากเข้าสู่ระบบสำหรับนักศึกษาเก่าลงทะเบียน

**ข้อมูลส่วนบุคคล**

เปลี่ยนแปลง ข้อมูลนักศึกษาเก่า

**ฝากข่าว**

ส่งข่าว ประชาสัมพันธ์

**บันทึกการใช้งาน**

รายงานวันเวลา การเข้าใช้งานระบบ

**เปลี่ยนรหัสผ่าน**

รหัสผ่าน

**ข้อมูลลงทะเบียน**

เปลี่ยนแปลง แก้ไขข้อมูลสมาชิก

รูป ก.15 ส่วนการใช้งานที่เพิ่มในผู้ใช้กลุ่มนักศึกษาเก่าลงทะเบียน

ลิขสิทธิ์มหาวิทยาลัยเชียงใหม่  
 Copyright © by Chiang Mai University  
 All rights reserved

### การใช้งานส่วนข้อมูลส่วนบุคคล

เป็นส่วนที่อนุญาตให้นักศึกษาเก่าที่ลงทะเบียน สามารถจัดการปรับปรุงแก้ไขข้อมูลส่วนบุคคลของตนเองได้ โดยเมื่อคุณเลือกคำสั่งส่วนนี้จะปรากฏจอภาพ ดังรูป ก.16 การใช้งานทำได้โดยการกรอกข้อมูลที่ต้องการเพิ่มเติมหรือปรับปรุงเปลี่ยนแปลง ลงในช่องที่ต้องการ เมื่อครบถ้วนตามที่ต้องการแล้วให้กดปุ่ม Submit ทางด้านล่าง หากต้องการยกเลิกให้กดปุ่ม Reset

เพศ	<input type="radio"/> ชาย <input checked="" type="radio"/> หญิง		
ระดับการศึกษา	<input type="text" value=""/>		
คณะ	มนุษยศาสตร์		
ภาควิชา	จิตวิทยา		
ที่ปรึกษา	ที่อยู่		
อำเภอ	สันกำแพง		
จังหวัด	เชียงใหม่	ไปรษณีย์ 50130	
โทรศัพท์		โทรสาร	
โทรศัพท์เคลื่อนที่			
สถานที่ทำงาน	ชื่อสถานที่	คณะพยาบาลศาสตร์ มช	
	ที่อยู่	มหาวิทยาลัยเชียงใหม่	
	อำเภอ	เมือง	
	จังหวัด	เชียงใหม่	ไปรษณีย์ 50200
	โทรศัพท์	053-946068	โทรสาร
	ตำแหน่ง		E-mail
หมายเหตุ	<input type="text" value=""/>		

ศูนย์ประสานงานนักศึกษาเก่า สำนักงานอธิการบดี 2 มหาวิทยาลัยเชียงใหม่ 239 ถ.หัวแก้ว ต.สุเทพ อ.เมือง จ.เชียงใหม่ 50200

รูป ก.16 จอภาพส่วนการใช้งานข้อมูลส่วนบุคคลของผู้ใช้กลุ่มนักศึกษาเก่าลงทะเบียน  
หากทำการกดปุ่ม Submit จะมีข้อความแจ้งผลลัพธ์จากการทำงาน แล้วแสดงจอภาพ  
แสดงรายละเอียดข้อมูลนักศึกษาเก่าขึ้นมา เพื่อให้ตรวจสอบความถูกต้องของการปรับปรุง  
ข้อมูล

ลิขสิทธิ์ © Chiang Mai University  
All rights reserved

## การใช้งานส่วนฝากข่าว

เป็นส่วนที่อนุญาตให้นักศึกษาเก่าที่ลงทะเบียน สามารถส่งข้อมูลข่าวผ่านทางระบบ เพื่อให้เจ้าหน้าที่ดูแลข้อมูล พิจารณานุมัติและจัดการประชาสัมพันธ์ให้ มีขั้นตอนการใช้งาน ดังนี้

1. เลือกคณบดีค้ำส่งฝากข่าวประชาสัมพันธ์จากแถบคำสั่งด้านบน หรือกดคำสั่งฝากข่าวจากแถบคำสั่งด้านข้าง จะปรากฏจอภาพระบบจัดการข่าวฝากประชาสัมพันธ์ ดังรูป ก.17

ระบบจัดการข่าวฝากประชาสัมพันธ์

สวัสดี จักรกฤษณ์ (สมาชิก) [profile]

ฝากข่าวใหม่

ลำดับที่	เรื่อง	วันที่ประกาศ	วันที่ต้องการลบ	สถานะ	จัดการ
1	<a href="#">ฝากข่าว 2</a>	25 มี.ค. 2547	30 เม.ย. 2547	ยังไม่ประกาศ	<a href="#">แก้ไข</a> / <a href="#">ลบ</a>
2	<a href="#">ฝากข่าว 1</a>	19 มี.ค. 2547	28 พ.ค. 2547	ประกาศแล้ว	<a href="#">แก้ไข</a> / <a href="#">ลบ</a>
3	<a href="#">ฝากข่าว 3</a>	19 มี.ค. 2547	29 พ.ค. 2547	ประกาศแล้ว	<a href="#">แก้ไข</a> / <a href="#">ลบ</a>
4	<a href="#">ฝากข่าว 4</a>	19 มี.ค. 2547	30 เม.ย. 2547	ยังไม่ประกาศ	<a href="#">แก้ไข</a> / <a href="#">ลบ</a>
5	<a href="#">ฝากข่าว 5</a>	19 มี.ค. 2547	28 เม.ย. 2547	ยังไม่ประกาศ	<a href="#">แก้ไข</a> / <a href="#">ลบ</a>

รูป ก.17 จอภาพระบบจัดการข่าวฝากประชาสัมพันธ์ สำหรับนักศึกษาเก่าลงทะเบียน

2. จอภาพดังกล่าวจะแสดงรายการข่าวฝากของนักศึกษาเก่าลงทะเบียน ที่ได้ทำการฝากข่าวไว้ในระบบ หากต้องการดูรายละเอียดของแต่ละข่าว ให้กดเลือกชื่อเรื่องข่าวที่ต้องการ หากต้องการจัดการ แก้ไข หรือลบ ข่าวฝาก ให้กดเลือกที่คำสั่ง แก้ไข / ลบ ของแต่ละหัวข้อข่าว
3. การฝากข่าวประชาสัมพันธ์ใหม่ ให้กดปุ่ม ฝากข่าวใหม่ จะปรากฏจอภาพสำหรับการฝากข่าวประชาสัมพันธ์ ดังรูป ก.18 ซึ่งใช้ในการกรอกข้อมูลข่าวฝากใหม่ และแก้ไขข้อมูลข่าวฝากเดิม โดยจะมีเครื่องมือช่วยในการกรอกวันที่ การจัดรูปแบบข้อความ สำหรับรายละเอียดเนื้อหาข่าว การเลือกแนบเอกสารที่เกี่ยวข้องกับข่าว เมื่อทำการกรอกข้อมูล หรือแก้ไขข้อมูลตามที่ต้องการแล้ว ให้กดปุ่มบันทึก เพื่อบันทึกข้อมูล แล้วจอภาพจะกลับไปที่จอภาพแสดงรายการข้อมูลข่าวฝากประชาสัมพันธ์ หากต้องการยกเลิกให้กดปุ่มยกเลิก

ระบบจัดการข้อมูลข่าวฝากประชาสัมพันธ์

สวัสดี สุภรนา [yutf]

วันที่ประกาศ : 1 พ.ค. 2547

วันที่ต้องการลบ :

หัวข้อประกาศข่าว :

ใช้เครื่องมือช่วย  ไม่ใช้เครื่องมือช่วย

รายละเอียด :

เอกสารประกอบ :  Browse...

ผู้ประสานงานติดต่อ :

รูป ก.18 จอภาพสำหรับกรอกข้อมูลข่าวฝากใหม่ หรือแก้ไขข้อมูลข่าวฝากเดิม  
การเลือกรายงานบันทึกการเข้าใช้งานระบบ

การใช้งานส่วนนี้เป็นการดูรายงานบันทึกการเข้าใช้งานระบบส่วนบุคคลของนักศึกษา  
เก่าลงทะเบียนแต่ละคน ซึ่งแสดงข้อมูลวันเวลาที่เข้าใช้งานระบบ หมายเลข IP เครื่องที่ใช้  
งาน หน้าเว็บที่อ้างอิงมาตอนเข้าสู่ระบบ สามารถเลือกรายงานได้ตามรายเดือน หรือราย  
งานตลอดทั้งปี โดยเลือกที่ตัวเลือกช่วงเวลาที่ต้องการ ดังรูป ก.19

สวัสดี mangpaw

รายงานบันทึกการเข้าใช้งานระบบ

เลือกช่วงเวลาที่ต้องการ : มีนาคม 2547

รายละเอียดบันทึกการเข้าใช้งานระบบ จำนวนทั้งหมด 7 รายการ

หน้า 1/1

ลำดับ	เวลา	IP Address	จาก URL
1	31 มีนาคม 2547 เวลา 13:23:50	202.28.250.237	http://www.cmlocal.net/~pom/Alumni/member/login.php
2	30 มีนาคม 2547 เวลา 16:48:01	202.28.250.237	http://www.cmlocal.net/~pom/Alumni/member/login.php
3	29 มีนาคม 2547 เวลา 21:45:34	202.28.250.245	http://www.cmlocal.net/~pom/Alumni/member/login.php
4	26 มีนาคม 2547 เวลา 14:11:24	202.28.24.194	http://www.cmlocal.net/~pom/Alumni/member/login.php
5	25 มีนาคม 2547 เวลา 09:22:39	202.28.250.245	http://www.cmlocal.net/~pom/Alumni/member/login.php
6	24 มีนาคม 2547 เวลา 10:46:10	202.28.250.245	http://www.cmlocal.net/~pom/Alumni/member/login.php
7	23 มีนาคม 2547 เวลา 10:27:46	202.28.250.245	http://www.cmlocal.net/~pom/Alumni/member/login.php

รูป ก.19 จอภาพแสดงรายงานบันทึกการเข้าใช้งานระบบของนักศึกษาเก่าลงทะเบียน

## การเปลี่ยนรหัสผ่านสำหรับเข้าใช้งานระบบ

1. เลือกกดคำสั่งเปลี่ยนรหัสผ่านจากแถบคำสั่งด้านบน หรือแถบคำสั่งด้านข้าง จะปรากฏจอภาพ ดังรูป ก.20

สวัสดี **ยุทธนา** [yutt]

### เปลี่ยนรหัสผ่าน (Change Password)

\*รหัสผ่านเดิม :

\*รหัสผ่านใหม่ :

\*ยืนยันรหัสผ่านใหม่ :

หมายเหตุ : ช่องที่มีเครื่องหมาย \* แสดง ห้ามเว้นว่างต้องกรอกข้อมูล

รูป ก.20 จอภาพสำหรับการเปลี่ยนรหัสผ่านสำหรับเข้าใช้งานระบบ

2. กรอกข้อมูลรหัสผ่านเดิม รหัสผ่านใหม่ และยืนยันรหัสผ่านใหม่ ให้ครบสมบูรณ์ โดยข้อมูลในช่องรหัสผ่านเดิมจะต้องตรงกับรหัสผ่านเดิมที่เคยใช้ในการเข้าสู่ระบบ และข้อมูลช่องรหัสผ่านใหม่ กับช่องยืนยันรหัสผ่านใหม่จะต้องตรงกัน แล้วกดปุ่มบันทึกเพื่อบันทึกข้อมูล ถ้าข้อมูลบันทึกเสร็จจะกลับไปแสดงจอภาพหน้าจอหลักสำหรับนักศึกษาเก่าลงทะเบียน หากมีข้อผิดพลาดเกิดขึ้น จะแสดงข้อความแจ้งเตือนความผิดพลาดที่เกิดขึ้นในจอภาพเดิม ถ้าต้องการยกเลิกให้กดปุ่มยกเลิก

### การปรับปรุงแก้ไขข้อมูลลงทะเบียน

การใช้งานส่วนนี้เป็นการแก้ไขปรับปรุงข้อมูลการลงทะเบียนของนักศึกษาเก่า ซึ่งมีลักษณะจอภาพและการใช้งาน เช่นเดียวกับจอภาพการลงทะเบียนนักศึกษาเก่า (รูป ก.13) แต่จะไม่สามารถแก้ไขข้อมูลส่วนของ รหัสนักศึกษาและรหัสลงทะเบียนได้ หากต้องการแก้ไขข้อมูลส่วนนี้ จะต้องแจ้งให้ทางเจ้าหน้าที่ดูแลข้อมูลเป็นผู้จัดการ ทั้งนี้เนื่องจากข้อมูลในส่วนนี้เป็นข้อมูลส่วนสำคัญ จะต้องมีตรวจสอบความถูกต้องให้ชัดเจนก่อนทำการเปลี่ยนแปลงข้อมูล



### การใช้งานกลุ่มผู้บริหาร

การใช้งานของผู้ใช้กลุ่มนี้ จะต้องมีการใส่รหัสผู้ใช้งานพร้อมกับรหัสผ่านในการใช้งานระบบ ซึ่งผู้ใช้งานกลุ่มผู้ดูแลระบบ จะเป็นผู้ดูแลจัดการรหัสผู้ใช้งานและรหัสผ่านให้ มีขั้นตอนการใช้งานดังนี้

1. เลือกกดคำสั่งเข้าสู่ระบบสำหรับเจ้าหน้าที่ จากแถบคำสั่งด้านบน หรือแถบคำสั่งด้านข้าง จะปรากฏจอภาพ ดังรูป ก.21



The image shows a login interface with two input fields. The first field is labeled 'Username:' and the second is labeled 'Password:'. Below these fields is a button labeled 'Login'.

รูป ก.21 จอภาพการเข้าใช้งานระบบสำหรับเจ้าหน้าที่

2. เมื่อกรอกรหัสผู้ใช้งานในช่อง Username และรหัสผ่านในช่อง Password แล้วกดปุ่ม Login จะปรากฏจอภาพหลักสำหรับผู้ใช้งานกลุ่มผู้บริหาร ซึ่งมีลักษณะรูปแบบเดียวกันกับจอภาพหลัก (รูป ก.2) แต่จะมีส่วนใช้งานเฉพาะเพิ่มสำหรับผู้บริหาร แสดงอยู่ที่แถบคำสั่งด้านบน และแถบคำสั่งด้านข้าง ส่วนใช้งานเฉพาะที่เพิ่มสำหรับผู้บริหาร ได้แก่ รายงานสถิติ รายงานการใช้งานระบบ บันทึกการใช้งาน เปลี่ยนรหัสผ่าน ข้อมูลเจ้าหน้าที่ ดังรูป ก.22

รูป ก.22 ส่วนการใช้งานที่เพิ่มในผู้ใช้กลุ่มผู้บริหาร

การเลือกดูรายงานสถิติสรุปเกี่ยวกับนักศึกษาเก่า

การใช้งานส่วนนี้เป็นการดูรายงานสถิติสรุปจำนวนนักศึกษาเก่า สำหรับผู้ใช้กลุ่มผู้บริหาร ซึ่งจะมีทางเลือกในการแสดงข้อมูลสรุปที่มีความหลากหลายมากขึ้น โดยสามารถเลือกชนิดรายงานแบบต่าง ๆ ได้จากช่องเลือกทางมุมขวาบนของจอภาพ ดังรูป ก.23

ลำดับ	คณะ	จำนวน
1	ศึกษาศาสตร์	
2	มนุษยศาสตร์	
3	วิศวกรรมศาสตร์	5564
4	สังคมศาสตร์	5286
5	เกษตรศาสตร์	5109
6	แพทยศาสตร์	5041
7	วิทยาศาสตร์	4812

รูป ก.23 การเลือกชนิดรายงานสรุปนักศึกษาเก่าสำหรับผู้ใช้กลุ่มผู้บริหาร

เมื่อเลือกชนิดรายงานแล้ว จะแสดงจอภาพข้อมูลรายงานตามทีเลือก ซึ่งในรายงานแต่ละชนิดสามารถเลือกรายงานที่เป็นมุมมองกลับกันได้ เช่น รายงานรหัสแยกตามคณะ สามารถเลือกกลับได้เป็น รายงานคณะแยกตามรหัส โดยเลือกได้จากคำสั่งใต้ตัวเลือกชนิดรายงาน และสามารถทำการเลือกแยกประเภทย่อย เพื่อแจกแจงข้อมูลในแต่ละรายงานได้จากตัวเลือกแจกแจง ดังรูป ก.24

รายงานจำนวนศิษย์เก่ารหัส 38 แยกตามคณะ

เลือกชนิดรายงาน: [Dropdown]

รายงานคณะแยกตามรหัส

เลือกรหัสที่ต้องการ: รหัส 38

ลำดับ	คณะ	จำนวน
1	ศึกษาศาสตร์	577
2	มนุษยศาสตร์	438
3	วิศวกรรมศาสตร์	426
4	วิทยาศาสตร์	415
5	สังคมศาสตร์	322
6	บริหารธุรกิจ	279
7	เกษตรศาสตร์	247

รูป ก.24 ตัวอย่างการเลือกแจกแจงข้อมูลในรายงานแต่ละชนิด

### การเลือกรายงานการใช้งานระบบ

เป็นการเลือกรายงานสรุปปริมาณการใช้งานระบบ ของนักศึกษาเก่าลงทะเบียน แยกเป็นรายงานสรุปรายเดือนและรายปี โดยรายงานสรุปรายเดือนสามารถเลือกแสดงตามปี ดังรูป ก.25

สรุปรายปี | สรุปรายเดือน

สรุปรายปี | สรุปรายเดือน

รายงานปริมาณการเข้าใช้งานระบบของนักศึกษาเก่า ในปี 2547

เลือกรหัสที่ต้องการ: 2547

ลำดับ	เดือน	จำนวนการเข้าใช้งาน
1	มีนาคม	15
2	เมษายน	19
3	พฤษภาคม	2

\*หมายเหตุ : การนับจำนวนการเข้าใช้งานระบบจะไม่ทำการนับค่าการเรียกใช้งานรหัสลงทะเบียนเดิมภายในวันเดียวกัน

ศูนย์ประสานงานนักศึกษาเก่า สำนักงานอธิการบดี 2 มหาวิทยาลัยเชียงใหม่ 239 ถ.หัวขี้เหล็ก อ.เมือง จ.เชียงใหม่ 50200

รูป ก.25 รายงานสรุปรายเดือนปริมาณการใช้งานระบบ ของนักศึกษาเก่าลงทะเบียน

ส่วนรายงานสรุปรายปี สามารถเลือกระยะเวลารอบปีในการแสดงข้อมูลได้ ดังรูป

ก.26

สวัสดี yutt

## รายงานปริมาณการเข้าใช้งานระบบของนักศึกษาเก่า ในรอบ 1 ปี

ลำดับ	ปี	จำนวนการเข้าใช้งาน
1	2547	36

เลือกกรอบปีที่ต้องการ: 1

\*หมายเหตุ : การนับจำนวนการเข้าใช้งานระบบจะไม่ทำการนับเข้าการเรียกใช้จากเครื่องลงทะเบียนในวันเดียวกัน

ศูนย์ประสานงานนักศึกษาเก่า สำนักงานอธิการบดี | ยาลีย์เชียงใหม่ 239 ถ. ห้วยแก้ว ต. สุเทพ อ. เมือง จ. เชียงใหม่ 50200

รูป ก.26 รายงานสรุปรายปีปริมาณการเข้าใช้งานระบบ ของนักศึกษาเก่าลงทะเบียน

## การเลือกดูบันทึกการใช้งาน

การใช้งานส่วนนี้สำหรับผู้ใช้กลุ่มผู้บริหาร จะมีรายงานบันทึกการใช้งานที่สามารถเรียกดูได้ดังนี้คือ บันทึกการใช้งานส่วนตัว การใช้งานระบบของเจ้าหน้าที่ การใช้งานระบบล่าสุด การใช้งานระบบของนักศึกษาเก่า ศิษย์เก่าปรับปรุงข้อมูลล่าสุด สามารถเรียกดูรายงานแต่ละรายงานได้ โดยการเลือกชุดคำสั่งของรายงานแต่ละชนิด ทางด้านบนของจอภาพ

บันทึกการใช้งานส่วนตัวเป็นบันทึกการเข้าใช้งานระบบส่วนบุคคลของผู้ใช้งานระบบแต่ละคน แสดงข้อมูลวันเวลาที่เข้าใช้งานระบบ หมายเลข IP เครื่องที่ใช้งาน ข้อความบันทึกสถานะขณะเข้าสู่ระบบ ดังรูป ก.27

สวัสดี yutt

ศูนย์เก่าปรับปรุงข้อมูลล่าสุด | การใช้งานระบบของนักศึกษาเก่า | การใช้งานระบบล่าสุด | การใช้งานระบบของเจ้าหน้าที่ | บันทึกการใช้งานส่วนตัว

## รายงานบันทึกการเข้าใช้งานระบบ

รายละเอียดบันทึกการเข้าใช้งานระบบ จำนวนทั้งหมด 24 รายการ

หน้า 1/2

12 [Next]

ลำดับ	เวลา	รหัสผู้ใช้	IP Address	ข้อความ
1	2 พฤษภาคม 2547 เวลา 22:00:23	yutt	202.28.250.245	Login success
2	1 พฤษภาคม 2547 เวลา 20:07:54	yutt	202.28.250.245	Login success
3	1 พฤษภาคม 2547 เวลา 17:52:46	yutt	202.28.250.245	Login success
4	1 พฤษภาคม 2547 เวลา 17:16:33	yutt	202.28.250.245	Login success
5	26 เมษายน 2547 เวลา 15:17:43	yutt	202.28.250.237	Login success

รูป ก.27 จอภาพแสดงรายงานบันทึกการใช้งานส่วนตัว

บันทึกการใช้งานระบบของเจ้าหน้าที่เป็นบันทึกการเข้าใช้งานระบบ เฉพาะของผู้ใช้งานระบบที่เป็นเจ้าหน้าที่ ได้แก่ ผู้บริหาร และเจ้าหน้าที่ผู้ดูแลข้อมูล แสดงข้อมูลรหัสผู้ใช้ ชื่อ นามสกุล จำนวนครั้งที่เข้าใช้งานระบบ โดยจะเป็นการสรุปเรียงลำดับตามการใช้งานระบบในรอบ 3 เดือน สามารถเลือกแสดงผลข้อมูลได้ ตั้งแต่ 10 จนถึง 100 ลำดับที่มีการใช้งานมากที่สุดในรอบ 3 เดือน ดังรูป ก.28

สวัสดี yutt

คลิกเพื่อดูประวัติข้อมูลล่าสุด | การใช้งานระบบของนักศึกษาเก่า | การใช้งานระบบล่าสุด | การใช้งานระบบของเจ้าหน้าที่ | บันทึกการใช้งานส่วนตัว

รายงาน 10 อันดับ ผู้ใช้งานที่เข้าใช้งานระบบมากที่สุดในรอบ 3 เดือน

เลือกจำนวนลำดับที่ต้องการ: 10

ลำดับ	รหัสผู้ใช้	ชื่อ-นามสกุล	จำนวนครั้งที่เข้าระบบ
1	paww	ธีรยา วิสิทธิ์พานิช	125
2	yutt	ยุทธนา ไฉลิกเสริญ	32

รูป ก.28 จอภาพแสดงรายงานบันทึกการใช้งานระบบของเจ้าหน้าที่

บันทึกการใช้งานระบบล่าสุด เป็นบันทึกการเข้าใช้งานระบบครั้งล่าสุด ของผู้ใช้งานระบบที่เป็นเจ้าหน้าที่ ได้แก่ ผู้บริหาร และเจ้าหน้าที่ผู้ดูแลข้อมูล แสดงข้อมูลรหัสผู้ใช้ ชื่อ-นามสกุล วันเวลาที่เข้าใช้งานระบบ สามารถเลือกแสดงผลข้อมูลได้ ตั้งแต่ 10 จนถึง 100 ลำดับที่มีการเข้าใช้งานล่าสุด ดังรูป ก.29

สวัสดี yutt

คลิกเพื่อดูประวัติข้อมูลล่าสุด | การใช้งานระบบของนักศึกษาเก่า | การใช้งานระบบล่าสุด | การใช้งานระบบของเจ้าหน้าที่ | บันทึกการใช้งานส่วนตัว

รายงาน 10 อันดับ การเข้าใช้งานระบบล่าสุด

เลือกจำนวนอันดับที่ต้องการ: 10

ลำดับ	รหัสผู้ใช้	ชื่อ-นามสกุล	วันเวลาที่เข้าระบบล่าสุด
1	yutt	ยุทธนา ไฉลิกเสริญ	2 พฤษภาคม 2547 เวลา 22:00:23
2	yutt	ยุทธนา ไฉลิกเสริญ	1 พฤษภาคม 2547 เวลา 20:07:54
3	paww	ธีรยา วิสิทธิ์พานิช	1 พฤษภาคม 2547 เวลา 19:14:39
4	yutt	ยุทธนา ไฉลิกเสริญ	1 พฤษภาคม 2547 เวลา 17:52:46
5	yutt	ยุทธนา ไฉลิกเสริญ	1 พฤษภาคม 2547 เวลา 17:16:33

รูป ก.29 จอภาพแสดงรายงานบันทึกการใช้งานระบบล่าสุดของเจ้าหน้าที่

บันทึกการใช้งานระบบของนักศึกษาเก่า เป็นบันทึกจำนวนการเข้าใช้งานระบบ ของนักศึกษาเก่าลงทะเบียน แสดงข้อมูลรหัสนักศึกษา ชื่อ-นามสกุล จำนวนครั้งที่เข้าใช้งานระบบ ซึ่งการนับการเข้าใช้งานระบบ จะไม่ทำการนับซ้ำจากระหัสลงทะเบียนเดิม ที่มีการเข้าใช้งานภายในวันเดียวกัน สามารถเลือกแสดงผลข้อมูลได้ ตั้งแต่ 10 จนถึง 100 ลำดับที่มีจำนวนการเข้าใช้งานมากที่สุด ดังรูป ก.30

สวัสดี yutt

คลิกเพื่อดูประวัติข้อมูลล่าสุด | การใช้งานระบบของนักศึกษาเก่า | การใช้งานระบบล่าสุด | การใช้งานระบบของเจ้าหน้าที่ | บันทึกการใช้งานส่วนตัว

รายงาน 10 อันดับ สมาชิกที่มีการเข้าใช้งานระบบมากที่สุด

เลือกจำนวนอันดับที่ต้องการ: 10

ลำดับ	รหัสนักศึกษา	ชื่อ-สกุล	จำนวนครั้ง
1	3906173	ธีรยา วิสิทธิ์พานิช	17
2	4101444	อัมพิกา ไฉลิกเสริญ	9
3	3806048	จักรกฤษณ์ (สมาชิก) สุวรรณบุตร	5
4	3806312	ยุทธนา ไฉลิกเสริญ	2

\*หมายเหตุ : การนับจำนวนการเรียกใช้ข้อมูลจะไม่ทำการนับซ้ำจากระหัสลงทะเบียนเดิมภายในวันเดียวกัน

รูป ก.30 จอภาพแสดงรายงานบันทึกการใช้งานของนักศึกษาเก่าลงทะเบียน

บัณฑิตศึกษย์เก่าปรับปรุงข้อมูลล่าสุด เป็นบัณฑิตการปรับปรุงข้อมูลส่วนบุคคล ของนักศึกษาก่อกลางทะเบียน ทั้งที่นักศึกษาเก่าลงทะเบียนเป็นผู้ปรับปรุงข้อมูลเอง หรือเจ้าหน้าที่ดูแลข้อมูลเป็นผู้ปรับปรุงข้อมูล โดยจะแสดงข้อมูลรหัสนักศึกษา ชื่อ-นามสกุล คณะ วันเวลาที่ทำการปรับปรุงข้อมูล สามารถเลือกแสดงผลข้อมูลได้ ตั้งแต่ 10 จนถึง 100 ลำดับที่มีการปรับปรุงข้อมูลล่าสุด ดังรูป ก.31

สวัสดี yutt

ค้นหาปรับปรุงข้อมูลล่าสุด | การใช้งานระบบของนักศึกษาเก่า | การใช้งานระบบล่าสุด | การใช้งานระบบของเจ้าหน้าที่ | มีบันทึกการใช้งานส่วนตัว

รายงาน 10 อันดับ นักศึกษาเก่าที่ปรับปรุงข้อมูลล่าสุด

เลือกจำนวนอันดับที่ต้องการ: 10

ลำดับ	รหัสนักศึกษา	ชื่อ-สกุล	คณะ	เวลาที่ปรับปรุงข้อมูล
1	4101444	นางสาวอัมพิกา ใจปัญญา	มนุษยศาสตร์	30 เมษายน 2547 เวลา 02:22:32
2	4126129	นายสุรชัย สลิตคุณาวัฒน์ (คำจิมะ)	วิศวกรรมศาสตร์	2 เมษายน 2547 เวลา 13:59:17
3	3706402	คุณสุรชัย สลิตคุณาวัฒน์ (คำจิมะ)	วิศวกรรมศาสตร์	2 เมษายน 2547 เวลา 13:57:40
4	3906018	คุณหังวาน ขยติมันต์กุล	วิศวกรรมศาสตร์	1 เมษายน 2547 เวลา 09:18:44
5	3906173	คุณธิษญา วิสิทธิ์พานิช	วิศวกรรมศาสตร์	29 มีนาคม 2547 เวลา 21:48:36
6	4005177	คุณจินดาพร อ่อนกฤ	วิทยาศาสตร์	24 มีนาคม 2547 เวลา 22:38:38
7	3606291	คุณมาทมะ ระะบาคอ	วิศวกรรมศาสตร์	24 มีนาคม 2547 เวลา 22:36:54
8	3806242	คุณพัญญา ชิดะวงศ์	วิศวกรรมศาสตร์	24 มีนาคม 2547 เวลา 22:35:34
9	3706368	คุณสุรวิช รุจนวิศาล	วิศวกรรมศาสตร์	24 มีนาคม 2547 เวลา 22:30:57
10	3806312	คุณชุกชานา ใจลึกเสริญ	วิศวกรรมศาสตร์	24 มีนาคม 2547 เวลา 22:29:18

รูป ก.31 จอภาพแสดงรายงานบัณฑิตศึกษย์เก่าปรับปรุงข้อมูลล่าสุด

### การเปลี่ยนรหัสผ่านสำหรับเข้าใช้งานระบบ

การเปลี่ยนรหัสผ่านสำหรับการเข้าใช้งานระบบ มีวิธีการใช้งานแบบเดียวกันกับ การเปลี่ยนรหัสผ่านสำหรับการเข้าใช้งานระบบ ของนักศึกษาก่อกลางทะเบียน (รูป ก.20)

### การเปลี่ยนแปลงข้อมูลเจ้าหน้าที่

การใช้งานส่วนนี้เป็นการแก้ไขปรับปรุงข้อมูลส่วนตัวของเจ้าหน้าที่ที่ใช้งานระบบ ซึ่งผู้ใช้กลุ่มอื่นที่ไม่ใช่เจ้าหน้าที่ดูแลระบบ จะมีสิทธิ์ในการแก้ไขข้อมูลนี้ ได้เฉพาะในส่วนของตนเองเท่านั้น สามารถทำการเปลี่ยนแปลงข้อมูลได้ทุกช่อง ยกเว้นรหัสผู้ใช้งาน เนื่องจากข้อมูลในส่วนนี้เป็นข้อมูลที่สำคัญ จะต้องมีการตรวจสอบความถูกต้องให้ชัดเจนก่อนทำการเปลี่ยนแปลงข้อมูล โดยเจ้าหน้าที่ผู้ดูแลระบบ จอภาพการเปลี่ยนแปลงข้อมูลเจ้าหน้าที่ สำหรับเจ้าหน้าที่ทั่วไป ที่ไม่ใช่เจ้าหน้าที่ดูแลระบบ แสดงดังรูป ก.32

## แก้ไขข้อมูลผู้ใช้งานระบบ (Edit User)

\*ชื่อ เจ้าของรหัส :

\*นามสกุล เจ้าของรหัส :

รูปภาพ เจ้าของรหัส :

[ดูรูป \(1 KB\) / ลบรูป](#)

ตำแหน่ง :

e-mail :

หมายเลขโทรศัพท์ :

\*รหัสผู้ใช้ :

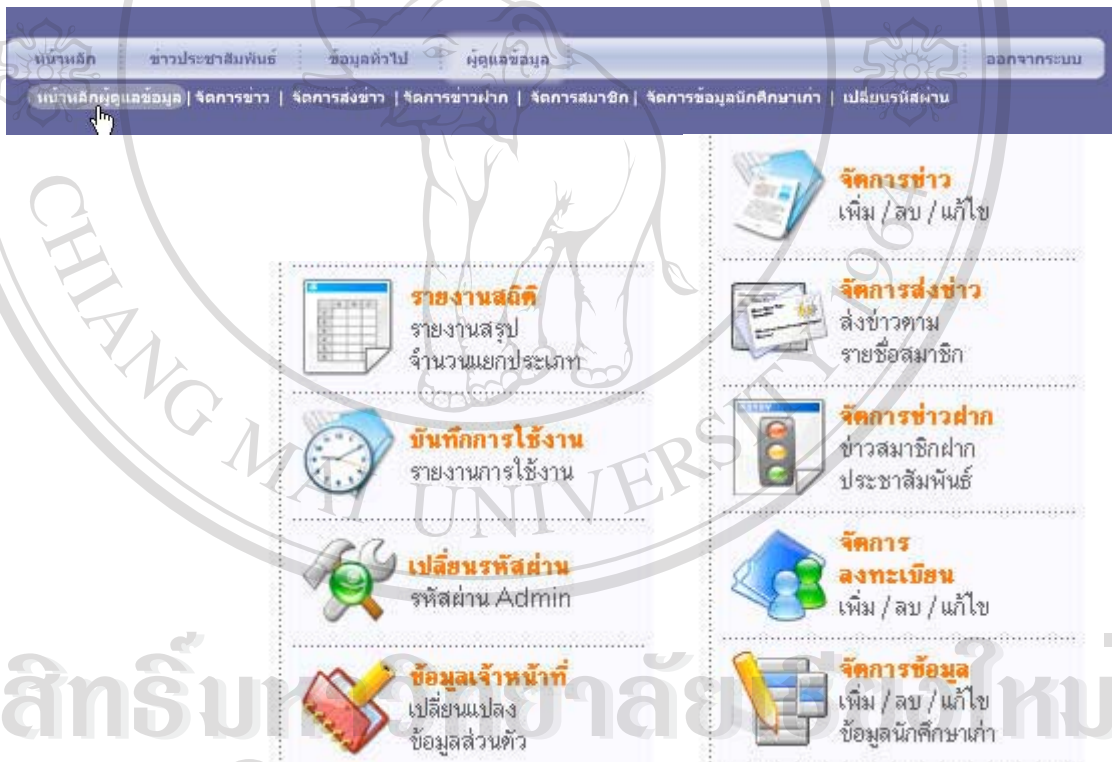
หมายเหตุ : ช่องที่มีเครื่องหมาย \* แสดง ห้ามเว้นว่างต้องกรอกข้อมูล

รูป ก.32 จอภาพแก้ไขข้อมูลเจ้าหน้าที่ สำหรับเจ้าหน้าที่ทั่วไป ที่ไม่ใช่เจ้าหน้าที่ดูแลระบบ

ลิขสิทธิ์มหาวิทยาลัยเชียงใหม่  
Copyright © by Chiang Mai University  
All rights reserved

### การใช้งานกลุ่มเจ้าหน้าที่ดูแลข้อมูล

การใช้งานของผู้ใช้กลุ่มนี้ จะต้องผ่านการเข้าสู่ระบบโดยใช้รหัสผู้ใช้และรหัสผ่าน ซึ่งขั้นตอนในการเข้าสู่ระบบ มีวิธีการเช่นเดียวกันกับการเข้าสู่ระบบของผู้ใช้กลุ่ม ผู้บริหาร (รูป ก.21) เมื่อเข้าสู่ระบบแล้ว จะปรากฏจอภาพหลักสำหรับผู้ใช้กลุ่มผู้ดูแลข้อมูล ซึ่งมีลักษณะรูปแบบเดียวกันกับจอภาพหลัก (รูป ก.2) แต่จะมีส่วนใช้งานเฉพาะเพิ่มสำหรับผู้ดูแลข้อมูล แสดงอยู่ที่แถบคำสั่งด้านบน และแถบคำสั่งด้านข้าง ส่วนใช้งานเฉพาะที่เพิ่มสำหรับผู้ดูแลข้อมูล ได้แก่ จัดการข่าว จัดการส่งข่าว จัดการข่าวฝาก จัดการลงทะเบียน จัดการข้อมูล รายงานสถิติ บันทึกการใช้งาน เปลี่ยนรหัสผ่าน ข้อมูลเจ้าหน้าที่ ดังรูป ก.33 โดยในส่วนของ รายงานสถิติ บันทึกการใช้งาน เปลี่ยนรหัสผ่าน ข้อมูลเจ้าหน้าที่ มีลักษณะและขั้นตอนการใช้งานแบบเดียวกับผู้ใช้กลุ่ม ผู้บริหาร



รูป ก.33 ส่วนการใช้งานที่เพิ่มในผู้ใช้กลุ่มเจ้าหน้าที่ดูแลข้อมูล




### การใช้งานส่วนจัดการข่าว

เป็นส่วนที่ใช้สำหรับการดูแลจัดการข้อมูลเกี่ยวกับ ข่าวประชาสัมพันธ์ ภายในระบบ สามารถเรียกดูข้อมูล เพิ่ม แก้ไข ลบ มีขั้นตอนการใช้งาน ดังนี้

1. เลือกกดคำสั่งจัดการข่าวจากแถบคำสั่งด้านบน หรือแถบคำสั่งด้านข้าง จะปรากฏจอภาพระบบจัดการข่าวฝากประชาสัมพันธ์ ดังรูป ก.34

**ระบบจัดการข่าวประชาสัมพันธ์**

สวัสดี **ธีรยา** [paww]

 **เพิ่มข่าวใหม่**

ลำดับที่	เรื่อง	วันที่ประกาศ	วันที่ต้องการลบ	จัดการ
1	สัมมนาวิชาการ หัวข้อ บทบาทนักศึกษากับการพัฒนา มหาวิทยาลัยเชียงใหม่	17 มี.ค. 2547	31 พ.ค. 2547	<a href="#">แก้ไข</a> / <a href="#">ลบ</a>
2	งานพิธีทำบุญครบรอบ 30 ปี รหัส 16	12 มี.ค. 2547	28 พ.ค. 2547	<a href="#">แก้ไข</a> / <a href="#">ลบ</a>
3	ทดสอบ	12 มี.ค. 2547	26 มี.ค. 2547	<a href="#">แก้ไข</a> / <a href="#">ลบ</a>
4	เจ้าภาพการแข่งขันวอลเลย์บอลมหาวิทยาลัยแห่งประเทศไทย ครั้งที่ 23	11 มี.ค. 2547	29 พ.ค. 2547	<a href="#">แก้ไข</a> / <a href="#">ลบ</a>
5	มหกรรมสินค้าลูกช้างและของขวัญ 40 ปี มช	10 มี.ค. 2547	31 พ.ค. 2547	<a href="#">แก้ไข</a> / <a href="#">ลบ</a>

รูป ก.34 จอภาพระบบจัดการข่าวประชาสัมพันธ์ สำหรับเจ้าหน้าที่ดูแลข้อมูล

2. จอภาพดังกล่าวจะแสดงรายการข่าวประชาสัมพันธ์ ที่ได้ทำการประชาสัมพันธ์ไว้ในระบบ หากต้องการดูรายละเอียดของแต่ละข่าว ให้กดเลือกชื่อเรื่องข่าวที่ต้องการ หากต้องการจัดการ แก้ไข หรือลบ ข่าว ให้กดเลือกที่คำสั่ง แก้ไข / ลบ ของแต่ละหัวข้อข่าว
3. การเพิ่มข่าวประชาสัมพันธ์ใหม่ ให้กดปุ่ม เพิ่มข่าวใหม่ จะปรากฏจอภาพสำหรับการฝากข่าวประชาสัมพันธ์ ดังรูป ก.35 ซึ่งใช้ในการกรอกข้อมูลข่าวใหม่ และแก้ไขข้อมูลข่าวเดิม โดยจะมีเครื่องมือช่วยในการกรอกวันที่ การจัดรูปแบบข้อความสำหรับรายละเอียดเนื้อหาข่าว การเลือกแนบเอกสารที่เกี่ยวข้องกับข่าว เมื่อทำการกรอกข้อมูล หรือแก้ไขข้อมูลตามที่ต้องการแล้ว ให้กดปุ่มบันทึก เพื่อบันทึกข้อมูล แล้วจอภาพจะกลับไปจอภาพแสดงรายการข้อมูลข่าวประชาสัมพันธ์ หากต้องการยกเลิกให้กดปุ่มยกเลิก

## ระบบจัดการข้อมูลการประกาศข่าว

สวัสดี **ธีรยา** [paww]

วันที่ประกาศ : 17 มี.ค. 2547

วันที่ต้องการลบ : 2004-05-31

หัวข้อประกาศข่าว : สโมสรนิสิต ห่วงข้อ บทบาทนักศึกษาเกี่ยวกับการพัฒนามหาวิทยาลัยเชียงใหม่

 ใช้เครื่องมือช่วย ไม่ใช้เครื่องมือช่วยB / I / U FONT Small COLOR [ปิดหน้าต่างหมด](#)

http:// IMG @ QUOTE CODE LIST [ \* ]

จำนวนแท็กที่เปิดไว้: 0

Hint: Use Guided Mode for helpful prompts

รายละเอียด :

[COLOR=purple][SIZE=3][B]สโมสรนิสิต ห่วงข้อ บทบาทนักศึกษาเกี่ยวกับการพัฒนามหาวิทยาลัยเชียงใหม่[/B][/SIZE][/COLOR]  
[QUOTE]ในโอกาสครบรอบ 40 ปี วันที่ 30 มกราคม 2547 เวลา 10.00 ณ ห้องฝ้ายคำ โรงแรมUNISERV มหาวิทยาลัยเชียงใหม่[/QUOTE]

เอกสารประกอบ :

Browse...

ไม่มีเอกสาร

ผู้ประสานงานติดต่อ : admin

บันทึก

ยกเลิก

รูป ก.35 จอภาพสำหรับกรอกข้อมูลข่าวใหม่ หรือแก้ไขข้อมูลข่าวเดิม

## การใช้งานส่วนจัดการส่งข่าว

เป็นส่วนที่ใช้สำหรับการดูแลจัดการข้อมูลเกี่ยวกับ การส่งจดหมายข่าวอิเล็กทรอนิกส์ให้กับกลุ่มผู้ใช้ในระบบ ได้แก่ นักศึกษาเก่าลงทะเบียน ผู้บริหาร ผู้ดูแลข้อมูล ผู้ดูแลระบบ มีขั้นตอนการใช้งาน ดังนี้

1. เลือกกดคำสั่งจัดการส่งข่าวจากแถบคำสั่งด้านบน หรือแถบคำสั่งด้านข้าง จะปรากฏจอภาพระบบจัดการจดหมายข่าวอิเล็กทรอนิกส์ ดังรูป ก.36

## ระบบจัดการจดหมายข่าวอิเล็กทรอนิกส์

สวัสดี **ธีรยา** [paww]

รายการอีเมลล์



สร้างจดหมายข่าวใหม่

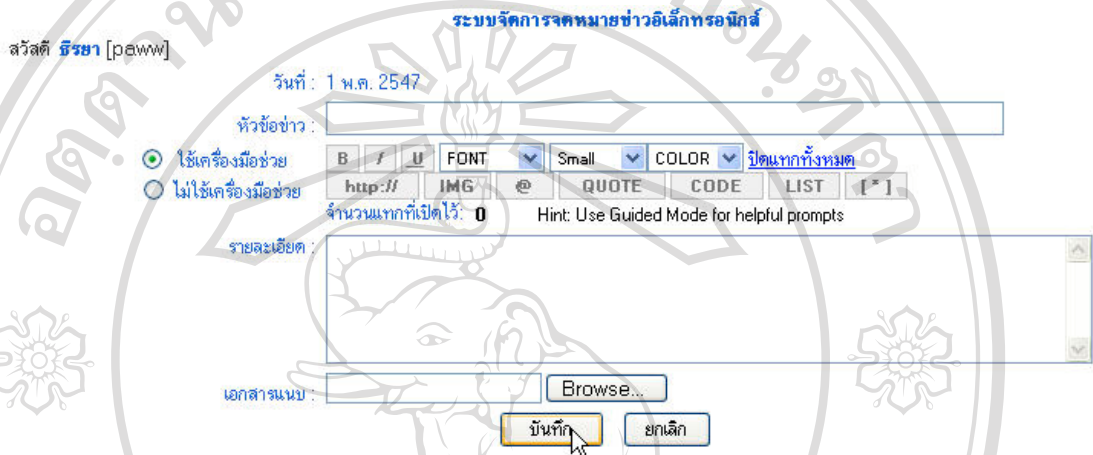
ลำดับที่	เรื่อง	วันที่เขียน	ผู้เขียน	จัดการ
1	ทดสอบการส่งข่าวทางอีเมลล์	17 มี.ค. 2547	ธีรยา	<a href="#">แก้ไข</a> / <a href="#">ลบ</a>

ศูนย์ประสานงานนักศึกษาเก่า สำนักงานอธิการบดี 2 มหาวิทยาลัยเชียงใหม่ 239 ถ.ห้วยแก้ว ต.สุเทพ อ.เมือง จ.เชียงใหม่ 50200

รูป ก.36 จอภาพระบบจัดการจดหมายข่าวอิเล็กทรอนิกส์ สำหรับเจ้าหน้าที่ดูแลข้อมูล

2. จอภาพดังกล่าวจะแสดงรายการจดหมายข่าวอิเล็กทรอนิกส์ ที่ได้ทำการสร้างไว้ในระบบ หากต้องการดูรายละเอียดของจดหมายข่าว ให้กดเลือกชื่อเรื่องที่ต้องการ หากต้องการจัดการ แก้ไข หรือลบ จดหมายข่าว ให้กดเลือกที่คำสั่ง แก้ไข / ลบ ของแต่ละหัวข้อ
3. การสร้างจดหมายข่าวอิเล็กทรอนิกส์ใหม่ ให้กดปุ่ม สร้างจดหมายข่าวใหม่ จะปรากฏจอภาพสำหรับการสร้างจดหมายข่าวอิเล็กทรอนิกส์ ดังรูป ก.37 ซึ่งใช้ในการกรอกข้อ

มูลข่าวใหม่ และแก้ไขข้อมูลข่าวเดิม โดยจะมีเครื่องมือช่วยในการจัดรูปแบบข้อความ สำหรับรายละเอียดเนื้อหาจดหมายข่าว การเลือกแนบเอกสารสำหรับจดหมายข่าว เมื่อทำกรอกข้อมูล หรือแก้ไขข้อมูลตามที่ต้องการแล้ว ให้กดปุ่มบันทึก เพื่อบันทึกข้อมูล แล้วจอภาพจะกลับไปหน้าจอภาพแสดงรายการจดหมายข่าวอิเล็กทรอนิกส์ หากต้องการยกเลิกให้กดปุ่มยกเลิก



รูป ก.37 จอภาพสำหรับกรอกข้อมูลจดหมายข่าวใหม่ หรือแก้ไขข้อมูลจดหมายข่าวเดิม

4. การส่งจดหมายข่าวอิเล็กทรอนิกส์ ที่ได้ทำการสร้างไว้ในระบบแล้ว ให้กดเลือกชื่อเรื่องจดหมายที่ต้องการที่ต้องการ จากจอภาพแสดงรายการจดหมายข่าวอิเล็กทรอนิกส์ จะปรากฏจอภาพแสดงรายละเอียดของจดหมายข่าว ดังรูป ก.38 ซึ่งจะแสดงข้อมูลจำนวนครั้งที่ส่งจดหมายข่าวฉบับนั้น รวมทั้งบันทึกกลุ่มที่ได้รับการส่ง พร้อมวันเวลาที่ทำการส่งแต่ละครั้ง หากต้องการส่งจดหมายข่าว ให้เลือกกลุ่มที่ต้องการส่ง แล้วกดปุ่มส่งข่าวฉบับนี้ ระบบจะทำการส่งจดหมายข่าวดังกล่าว ไปยังเบอร์อีเมลล์ผู้ใช้ใน กลุ่มที่เลือกทุกคน

## ระบบจัดการจดหมายข่าวอิเล็กทรอนิกส์

วันที่เขียน 17 มี.ค. 2547  
 หัวข้อข่าว ทดสอบการส่งข่าวทางอีเมลล์  
 รายละเอียด **ทดสอบการส่งข่าวทางอีเมลล์**

เนื้อหา

เอกสารประกอบ **มีเอกสาร**  
 ผู้เขียน อธิยา  
 จำนวนครั้งที่ส่ง 2  
 กลุ่มที่ได้รับการส่ง  
 1 เจ้าหน้าที่ดูแลระบบ [18 มีนาคม 2547 เวลา 23:32:10]  
 2 นักศึกษาเก่าลงทะเบียน [18 มีนาคม 2547 เวลา 23:34:59]

กลุ่มที่ต้องการส่ง : นักศึกษาเก่าลงทะเบียน  
 ส่งข่าวฉบับนี้

รูป ก.38 จอภาพแสดงรายละเอียด และส่งจดหมายข่าวอิเล็กทรอนิกส์

5. การเรียกดูรายการอีเมลล์ของผู้รับข่าวทางจดหมายข่าวอิเล็กทรอนิกส์ ให้กดที่คำสั่งรายการอีเมลล์ ในหน้าจอแสดงรายการจดหมายข่าวอิเล็กทรอนิกส์ จะปรากฏจอภาพแสดงรายการอีเมลล์ผู้รับข่าว (Mail List) ดังรูป ก.39 ซึ่งจะแยกแสดงข้อมูลออกตามกลุ่มของผู้ใช้ คือ นักศึกษาเก่าลงทะเบียน ผู้บริหาร เจ้าหน้าที่ดูแลข้อมูล และเจ้าหน้าที่ผู้ดูแลระบบ

## รายการอีเมลล์ผู้รับข่าว (Mail List)

เลือกกลุ่มที่ต้องการ : นักศึกษาเก่าลงทะเบียน

ลำดับ	รหัสนักศึกษา	ชื่อ-สกุล	สถานะ	วันลงทะเบียน
1	3806312	ยุทธนา ใจสักเสริญ	รับข่าว	12 มีนาคม 2547
2	3906173	ธิยา วิสิทธิ์พานิช	รับข่าว	23 มีนาคม 2547
3	3906048	จักรกฤษณ์ สุวรรณบุตร	รับข่าว	16 มีนาคม 2547
4	4101444	ฉิมพิภา ไฉมัญญา	รับข่าว	20 มีนาคม 2547

รูป ก.39 จอภาพแสดงรายการอีเมลล์ผู้รับข่าวทางจดหมายอิเล็กทรอนิกส์

### การใช้งานส่วนจัดการข่าวฝาก

เป็นส่วนที่ใช้สำหรับการ เรียกดูข้อมูล แก้วไข ลบ พิจารณาและอนุญาตการประชาสัมพันธ์ ข่าวฝากจากนักศึกษาเก่าลงทะเบียน มีขั้นตอนการใช้งาน ดังนี้

1. เลือกกดคำสั่งจัดการข่าวฝากจากแถบคำสั่งด้านบน หรือกดคำสั่งข่าวฝากจากแถบคำสั่งด้านข้าง จะปรากฏจอภาพระบบจัดการข่าวฝากประชาสัมพันธ์ ดังรูป ก.40

สวัสดิ์ ชัยยา [paww]

ระบบจัดการข่าวฝากประชาสัมพันธ์

เลือกกลุ่มข่าวที่ต้องการ: ยังไม่ได้ประกาศ ยังไม่ได้ประกาศ ประกาศแล้ว

ลำดับที่	เรื่อง	วันที่ต้องการลง	วันที่ต้องการลบ	ผู้ฝากข่าว	จัดการ
1	ฝากข่าว 2	25 มี.ค. 2547	30 เม.ย. 2547	pome	แก้ไข/ลบ
2	ฝากข่าว 4	19 มี.ค. 2547	30 เม.ย. 2547	pome	แก้ไข/ลบ
3	ฝากข่าว 5	19 มี.ค. 2547	28 เม.ย. 2547	pome	แก้ไข/ลบ
4	ฝากข่าว (ยทอ) 2	19 มี.ค. 2547	28 เม.ย. 2547	yutt	แก้ไข/ลบ

รูป ก.40 จอภาพระบบจัดการข่าวฝากประชาสัมพันธ์ สำหรับเจ้าหน้าที่ดูแลข้อมูล

2. จอภาพดังกล่าวจะแสดงรายการข่าวฝากของนักศึกษาเก่าลงทะเบียน ที่ได้ทำการฝากข่าวไว้ในระบบ โดยจะแยกแสดงเป็น 2 ประเภท คือ ข่าวฝากที่ยังไม่ได้ประกาศ และข่าวฝากที่ได้ทำการประกาศแล้ว หากต้องการดูรายละเอียดของแต่ละข่าว ให้กดเลือกชื่อเรื่องข่าวที่ต้องการ หากต้องการจัดการ แก้วไข หรือลบ ข่าวฝาก ให้กดเลือกที่คำสั่ง แก้วไข / ลบ ของแต่ละหัวข้อข่าว
3. การอนุญาตประชาสัมพันธ์ข่าวฝาก สามารถทำได้โดย กดเลือกคำสั่ง แก้วไข ที่หัวข้อข่าวฝาก ในจอภาพแสดงรายการข่าวฝาก เลือกทำเครื่องหมายในช่อง อนุญาตให้ประชาสัมพันธ์ ดังรูป ก.41 แล้วกดปุ่มบันทึก เพื่อบันทึกข้อมูล จอภาพจะกลับไปที่จอภาพแสดงรายการข้อมูลข่าวฝากประชาสัมพันธ์ และข่าวที่อนุญาตให้ประชาสัมพันธ์ จะแยกไปอยู่ในประเภท ข่าวฝากที่ได้ทำการประกาศแล้ว หากต้องการยกเลิกให้กดปุ่มยกเลิก

## ระบบจัดการข้อมูลข่าวฝากประชาสัมพันธ์

สวัสดี ธีรยา [pawww]

วันที่ประกาศ : 26 มี.ค. 2547

วันที่ต้องการลบ : 2004-05-31

หัวข้อประกาศข่าว : รัตนคำหัว

 ใช้เครื่องมือช่วย ไม่ใช่เครื่องมือช่วย

B / / U FONT Small COLOR ปิดหน้าต่างหมด

http:// IMG @ QUOTE CODE LIST [ \* ]

จำนวนแท็กที่เปิดไว้: 0 Hint: Use Guided Mode for helpful prompts

รายละเอียด : [QUOTE]เชิญรัตนคำหัววันที่ 16 เม.ย. 47[/QUOTE]

เอกสารประกอบ : Browse... ไม่มีเอกสาร

ผู้ประสานงานติดต่อ : ธีรยา

อนุญาตให้ประชาสัมพันธ์ : 

บันทึก

ยกเลิก

รูป ก.41 การแก้ไขและอนุญาตประชาสัมพันธ์ให้กับข่าวฝากประชาสัมพันธ์

การใช้งานส่วนจัดการลงทะเบียน

เป็นส่วนที่ใช้สำหรับการ เรียกดู เพิ่ม แก้ไข ลบ ข้อมูลนักศึกษาเก่าลงทะเบียน มีขั้นตอนการใช้งาน ดังนี้

1. เลือกกดคำสั่งจัดการลงทะเบียนจากแถบคำสั่งด้านบน หรือแถบคำสั่งด้านข้าง จะปรากฏจอภาพระบบจัดการนักศึกษาเก่าลงทะเบียน ดังรูป ก.42

## ระบบจัดการนักศึกษาเก่าลงทะเบียน (Register Management)

รหัสนักศึกษา	ชื่อ-สกุล	อีเมล	ชื่อสถานที่ทำงาน	สถานะ	จัดการ
<a href="#">3806312</a>	ยุทธนา ใจฝึกเจริญ	<a href="mailto:g4440074@cm.edu">g4440074@cm.edu</a>		รับข่าว	<a href="#">แก้ไข</a> / <a href="#">ลบ</a>
<a href="#">3906173</a>	ธีรยา วิสิทธิ์พานิช	<a href="mailto:g4440074@cm.edu">g4440074@cm.edu</a>		รับข่าว	<a href="#">แก้ไข</a> / <a href="#">ลบ</a>
<a href="#">3806048</a>	จักรกฤษณ์ (สมาชิก) สุวรรณบุตร	<a href="mailto:jackrit@cm.edu">jackrit@cm.edu</a>		รับข่าว	<a href="#">แก้ไข</a> / <a href="#">ลบ</a>
<a href="#">4101444</a>	ฉิมพิกา ใจปัญญา	<a href="mailto:janey.kim@hotmail.com">janey.kim@hotmail.com</a>	คณะพยาบาลศาสตร์ มหาวิทยาลัยเชียงใหม่	รับข่าว	<a href="#">แก้ไข</a> / <a href="#">ลบ</a>

รูป ก.42 จอภาพระบบจัดการนักศึกษาเก่าลงทะเบียน สำหรับเจ้าหน้าที่ดูแลข้อมูล

2. จอภาพดังกล่าวจะแสดงรายการนักศึกษาเก่าลงทะเบียน ที่ได้ทำการลงทะเบียนใช้งานระบบ แสดงข้อมูลรหัสนักศึกษา ชื่อ-สกุล เบอร์อีเมล ชื่อสถานที่ทำงาน สถานะการรับจดหมายข่าวอิเล็กทรอนิกส์ หากต้องการจัดการ แก้ไข หรือลบ ข่าวฝาก ให้กดเลือกที่คำสั่ง แก้ไข / ลบ ของนักศึกษาเก่าลงทะเบียนที่ต้องการ ในกรณีที่ต้องการแก้ไข สามารถเลือกกดที่รหัสนักศึกษาที่ต้องการได้ด้วย
3. การลงทะเบียนนักศึกษาเก่าใหม่ ให้เลือกกดคำสั่ง ลงทะเบียนใหม่ จะปรากฏจอภาพสำหรับการลงทะเบียนนักศึกษาเก่า ซึ่งมีลักษณะและวิธีการทำงานเช่นเดียวกับการลงทะเบียนของผู้ใช้กลุ่มนักศึกษาเก่าลงทะเบียน (รูป ก.13) หากเป็นการแก้ไขข้อมูลเดิม

ที่มีอยู่ในระบบแล้ว หน้าจอดังกล่าวจะแสดงข้อมูลเดิมที่ต้องการแก้ไขขึ้นมาด้วย ดังรูป ก.43 เมื่อกรอกข้อมูลหรือทำการแก้ไขข้อมูลตามต้องการแล้ว ให้กดปุ่มบันทึก เพื่อบันทึกข้อมูล จอภาพจะกลับไปหน้าจอภาพแสดงรายการข้อมูลนักศึกษาเก่าลงทะเบียน หากต้องการยกเลิกให้กดปุ่มยกเลิก

**แก้ไขข้อมูลลงทะเบียนนักศึกษาเก่า (Edit Register Data)**

*รหัสนักศึกษา ของนักศึกษาเก่า :	3806312
*ชื่อ นักศึกษาเก่า :	ยุทธนา
*นามสกุล นักศึกษาเก่า :	ใจสักเสริญ
ชื่อสถานที่ทำงาน :	
*e-mail :	g4440074@cm.edu
*แสดง e-mail :	แสดงให้กับสมาชิกคณะเดียวกันรุ่นเดียวกัน ▼
*รหัสลงทะเบียน :	yutt
รหัสผ่าน :	
ยืนยันรหัสผ่าน :	
รับข่าว :	<input checked="" type="checkbox"/>
	<input type="button" value="บันทึก"/> <input type="button" value="ยกเลิก"/>

หมายเหตุ : ช่องที่มีเครื่องหมาย \* แสดง ห้ามเว้นว่างต้องกรอกข้อมูล

รูป ก.43 หน้าจอสำหรับการเพิ่ม / แก้ไข ข้อมูลนักศึกษาเก่าลงทะเบียน

### การใช้งานส่วนการจัดการข้อมูลนักศึกษาเก่า

เป็นส่วนที่ใช้สำหรับการ เรียกดู เพิ่ม แก้ไข ลบ ข้อมูลนักศึกษาเก่า มีขั้นตอนการใช้งาน ดังนี้

1. เลือกกดคำสั่งจัดการข้อมูลจากแถบคำสั่งด้านบน หรือแถบคำสั่งด้านข้าง จะปรากฏจอภาพสำหรับการค้นหาข้อมูลที่ต้องการทำการแก้ไข หรือลบ ดังรูป ก.44 ลักษณะการใช้งานการค้นหาข้อมูลจะเป็นลักษณะเดียวกันกับการใช้งานส่วนค้นหาข้อมูลนักศึกษาเก่า หากต้องการเพิ่มข้อมูลนักศึกษาเก่าใหม่เข้าสู่ระบบ ให้เลือกกดคำสั่ง เพิ่มนักศึกษาเก่า

รูป ก.44 จอภาพเพิ่มข้อมูลนักศึกษาเก่า และค้นหานักศึกษาเก่า เพื่อทำการแก้ไขข้อมูล

2. เมื่อใส่เงื่อนไขการค้นหาที่ต้องการครบแล้ว ให้กดปุ่ม Submit เพื่อให้ระบบค้นหาข้อมูล เมื่อมีข้อมูลตรงตามเงื่อนไขที่ค้นหา จะแสดงรายการข้อมูลที่ค้นหาพบ (รูป ก.9) สามารถเลือกแก้ไขข้อมูลนักศึกษาเก่าได้ โดยเลือกกดที่รหัสนักศึกษาเก่าที่ต้องการแก้ไขข้อมูล จะปรากฏจอภาพสำหรับการแก้ไขข้อมูลนักศึกษาเก่า ดังรูป ก.45 ซึ่งจอภาพดังกล่าวเป็นจอภาพการทำงานเดียวกันกับการเพิ่มข้อมูลนักศึกษาเก่า
3. หลังจากที่ได้ทำการกรอกข้อมูลใหม่ หรือแก้ไขข้อมูลที่ต้องการเรียบร้อยแล้ว ให้กดปุ่ม Submit ทางด้านล่าง หากต้องการยกเลิกให้กดปุ่ม Reset
4. หากทำการบันทึกข้อมูลเสร็จสมบูรณ์ จะมีข้อความแจ้งผลลัพธ์การทำงาน แล้วแสดงจอภาพแสดงรายละเอียดข้อมูลนักศึกษาเก่าขึ้นมา เพื่อให้ตรวจสอบความถูกต้องของการเพิ่มหรือปรับปรุงข้อมูล



เพศ  ชาย  หญิง

ระดับการศึกษา

คณะ มนุษยศาสตร์

ภาควิชา จิตวิทยา

ที่พำนักอาศัย **ที่อยู่**

**อำเภอ**  **จังหวัด**  **ไปรษณีย์**

**โทรศัพท์**  **โทรสาร**

**โทรศัพท์เคลื่อนที่**

**สถานที่ทำงาน** **ชื่อสถานที่**

**ที่อยู่**

**อำเภอ**  **จังหวัด**  **ไปรษณีย์**

**โทรศัพท์**  **โทรสาร**

**ตำแหน่ง**  **E-mail**

**หมายเหตุ**

ศูนย์ประสานงานนักศึกษาเก่า สำนักงานอธิการบดี 2 มหาวิทยาลัยเชียงใหม่ 239 ถ.พยุหะคีรี ต.สุเทพ อ.เมือง จ.เชียงใหม่ 50200

รูป ก.45 จอภาพสำหรับการเพิ่ม / แก้ไขข้อมูลนักศึกษาเก่า

ลิขสิทธิ์มหาวิทยาลัยเชียงใหม่  
Copyright © by Chiang Mai University  
All rights reserved

### การใช้งานกลุ่มเจ้าหน้าที่ดูแลระบบ

จอภาพหลักสำหรับผู้ใช้งานกลุ่มเจ้าหน้าที่ดูแลระบบ ซึ่งมีลักษณะรูปแบบเดียวกันกับจอภาพหลัก (รูป ก.2) แต่จะมีส่วนใช้งานเฉพาะเพิ่มสำหรับเจ้าหน้าที่ดูแลระบบ แสดงอยู่ที่แถบคำสั่งด้านบน และแถบคำสั่งด้านข้าง ส่วนใช้งานเฉพาะสำหรับเจ้าหน้าที่ดูแลระบบ ได้แก่ จัดการผู้ใช้งาน การใช้งานระบบ สถิติการใช้งาน บันทึกการใช้งาน เปลี่ยนรหัสผ่าน ข้อมูลเจ้าหน้าที่ ดังรูป ก.46 โดยในส่วนของ รายงานสถิติ การใช้งานระบบ บันทึกการใช้งาน เปลี่ยนรหัสผ่าน ข้อมูลเจ้าหน้าที่ รวมทั้งการเข้าถึงข้อมูลอื่น ๆ ภายในระบบ เจ้าหน้าที่ดูแลระบบมีสิทธิในการเข้าถึงทุกส่วนงานของผู้ใช้ทุกกลุ่ม และมีหน้าที่เจ้าหน้าที่ดูแลระบบ จะต้องดูแลรับผิดชอบในการจัดการข้อมูล คือ ในส่วนของการจัดการผู้ใช้งาน



รูป ก.46 ส่วนการใช้งานเฉพาะสำหรับผู้ใช้งานกลุ่มเจ้าหน้าที่ดูแลระบบ

## การใช้งานส่วนจัดการผู้ใช้งาน

เป็นส่วนที่ใช้สำหรับการ เรียกดู เพิ่ม แก้ไข ลบ ข้อมูลผู้ใช้งานภายในระบบทั้งหมด มีขั้นตอนการใช้งาน ดังนี้

1. เลือกกดคำสั่งจัดการผู้ใช้งานจากแถบคำสั่งด้านบน หรือแถบคำสั่งด้านข้าง จะปรากฏจอภาพระบบจัดการผู้ใช้งาน (Account Management) ดังรูป ก.47

**ระบบจัดการผู้ใช้งาน (Account Management)**

รหัสผู้ใช้	ชื่อ-สกุล	อีเมล	โทรศัพท์	สถานะ	จัดการ
jackrit	จักรกฤษณ์ สุวรรณบุตร	jackrit@cm.edu	053-941778	ใช้งาน	<a href="#">แก้ไข</a> / <a href="#">ลบ</a>
yutt	ยุตธนา โจสีกเสริญ	yuttana@cm.edu		ใช้งาน	<a href="#">แก้ไข</a> / <a href="#">ลบ</a>
paww	ปรัชญา วิสิทธิ์พานิช	theerava@cm.edu	053-941779	ใช้งาน	<a href="#">แก้ไข</a> / <a href="#">ลบ</a>

ศูนย์ประสานงานนักศึกษาเก่า สำนักงานอธิการบดี 2 มหาวิทยาลัยเชียงใหม่ 239 ถ.ห้วยแก้ว ต.สุเทพ อ.เมือง จ.เชียงใหม่ 50200

รูป ก.47 จอภาพระบบจัดการผู้ใช้งาน สำหรับเจ้าหน้าที่ดูแลระบบ

2. จอภาพดังกล่าวจะแสดงรายการผู้ใช้งานภายในระบบที่เป็นเจ้าหน้าที่ ที่มีการออกรหัสสำหรับเข้าใช้งานระบบ แสดงข้อมูลรหัสผู้ใช้ ชื่อ-สกุล เบอร์อีเมล หมายเลขโทรศัพท์ สถานะการใช้งาน หากต้องการจัดการ แก้ไข หรือลบ รหัสผู้ใช้งาน ให้กดเลือกที่คำสั่ง แก้ไข / ลบ ของรหัสผู้ใช้ที่ต้องการ ในกรณีที่ต้องการแก้ไข สามารถเลือกกดที่รหัสผู้ใช้ที่ต้องการได้ด้วย
3. การลงทะเบียนผู้ใช้งานใหม่ ให้เลือกกดคำสั่ง เพิ่มผู้ใช้งานใหม่ จะปรากฏจอภาพสำหรับการเพิ่มผู้ใช้งานระบบใหม่ หากเป็นการแก้ไขข้อมูลผู้ใช้เดิมที่มีอยู่แล้ว หน้าจอดังกล่าวจะแสดงข้อมูลเดิมที่ต้องการแก้ไขขึ้นมาด้วย ดังรูป ก.48 ในส่วนของเจ้าหน้าที่ดูแลระบบนี้ สามารถกำหนดกลุ่มผู้ใช้งาน และสถานะการใช้งานระบบของผู้ใช้อื่นได้ จากตัวเลือกประเภทผู้ใช้งานระบบ และช่องสถานะใช้งาน ตามลำดับ เมื่อกรอกข้อมูลหรือทำการแก้ไขข้อมูลตามต้องการแล้ว ให้กดปุ่มบันทึก เพื่อบันทึกข้อมูล จอภาพจะกลับไปหน้าจอภาพแสดงรายการผู้ใช้งานระบบ หากต้องการยกเลิกให้กดปุ่มยกเลิก

## แก้ไขข้อมูลผู้ใช้งานระบบ (Edit User)

\*ชื่อ เจ้าของรหัส : ยุตานา

\*นามสกุล เจ้าของรหัส : ใจลึกเสริญ

รูปภาพ เจ้าของรหัส :

รูป (1 KB) /ลบรูป

ตำแหน่ง :

e-mail : yuttana@cm.edu

หมายเลขโทรศัพท์ :

\*รหัสผู้ใช้ : yutt

\*รหัสผ่าน :

\*ยืนยันรหัสผ่าน :

\*ประเภทผู้ใช้งานระบบ : ผู้บริหาร

สถานะใช้งาน :

หมายเหตุ : ช่องที่มีเครื่องหมาย \* แสดง ห้ามเว้นว่างต้องกรอกข้อมูล

รูป ก.48 หน้าจอสำหรับการเพิ่ม / แก้ไข ข้อมูลผู้ใช้ สำหรับเจ้าหน้าที่ดูแลระบบ

## การเลิกการใช้งานระบบ

ในการเลิกใช้งานระบบทุกครั้ง ควรทำการออกจากระบบทุกครั้ง เพื่อความปลอดภัยในการใช้งานระบบ สามารถออกจากการใช้งานระบบ ได้โดยการกดที่คำสั่ง ออกจากระบบ ที่แถบคำสั่งด้านบน หรือแถบคำสั่งด้านข้าง ดังรูป ก.49 เมื่อออกจากระบบแล้ว ระบบจะกลับมาแสดงจอภาพหลัก สำหรับผู้ใช้ทั่วไป



รูป ก.49 คำสั่งสำหรับออกจากระบบเมื่อจบการใช้งานระบบ

## ประวัติผู้เขียน

ชื่อ	นายจักรกฤษณ์ สุวรรณบุตร	
วัน เดือน ปี เกิด	25 สิงหาคม 2520	
การศึกษา	ระดับประถมศึกษา	โรงเรียนคำเที่ยงอนุสรณ์
	ระดับมัธยมศึกษา	โรงเรียนยุพราชวิทยาลัย
	ระดับอุดมศึกษา	วิศวกรรมศาสตรบัณฑิต มหาวิทยาลัยเชียงใหม่
การทำงาน	พ.ศ. 2542 – 2543	คณะวิศวกรรมศาสตร์ มหาวิทยาลัยเชียงใหม่
	พ.ศ. 2544 – ปัจจุบัน	สถานบริการเทคโนโลยีสารสนเทศ มหาวิทยาลัยเชียงใหม่

ลิขสิทธิ์มหาวิทยาลัยเชียงใหม่  
Copyright © by Chiang Mai University  
All rights reserved