

ภาคผนวก ก

คู่มือการติดตั้งระบบสารสนเทศเพื่อการจัดการห้องสมุดคณะวิทยาการจัดการ สถาบันราชภัฏเชียงราย

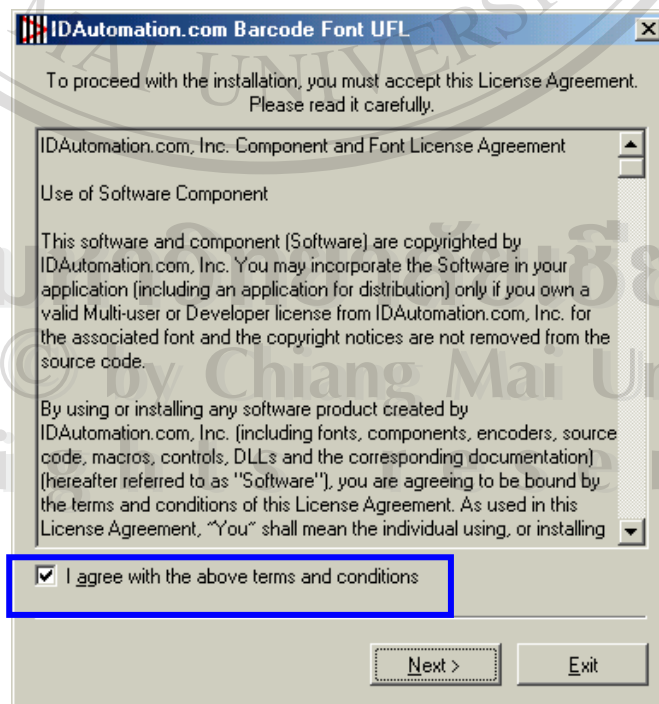
การติดตั้งระบบสารสนเทศเพื่อการจัดการห้องสมุดคณะวิทยาการจัดการ สถาบันราชภัฏ
เชียงรายจะมีส่วนประกอบที่จำเป็นในการติดตั้งเพื่อใช้งานคือ

1. CRUFLBizFonts ซึ่งเป็นซอฟต์แวร์ที่ใช้ในการจัดการเรื่องของบาร์โค้ด
2. ฟอนต์ IDAutomationSC128M เป็นฟอนต์ของบาร์โค้ด
3. โปรแกรม Seagate Crystal Report 8.0
4. โปรแกรม Microsoft SQL Server 2000

การติดตั้งระบบสารสนเทศเพื่อการจัดการห้องสมุดคณะวิทยาการจัดการ สถาบันราชภัฏ
เชียงราย สามารถทำตามขั้นตอนดังนี้

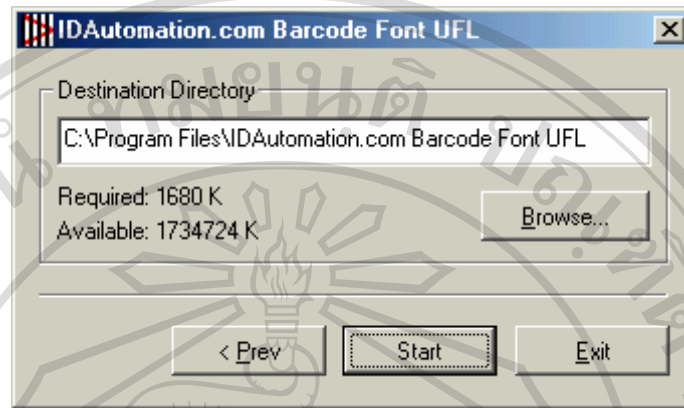
การติดตั้งโปรแกรม CRUFLBizFonts

1. ทำการติดตั้งโปรแกรม CRUFLBizFonts โดยการเลือกดับเบิลคลิกที่ไอคอนของ
CRUFLBizFonts แล้วจะปรากฏหน้าจอ ดังรูป ก.1



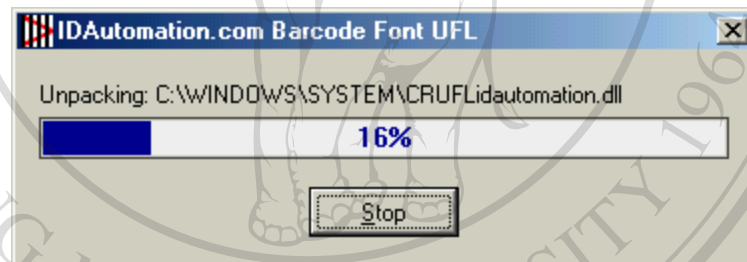
รูป ก.1 หน้าจอการยอมรับการติดตั้ง

2. ให้คลิกเลือกที่ I agree with the above terms and conditions แล้วคลิกปุ่ม Next เพื่อทำการติดตั้ง
3. ขั้นตอนต่อไปจะเป็นการเลือกที่เก็บของโปรแกรม โดยจะแสดงได้ดังรูป ก.2



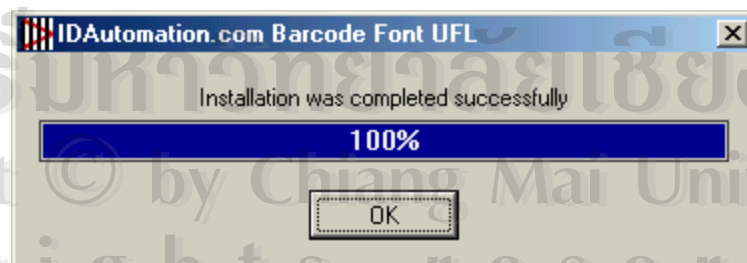
รูป ก.2 เลือกที่เก็บของโปรแกรม

4. คลิกปุ่ม Start เพื่อเริ่มทำการติดตั้งโปรแกรม ดังแสดงในรูป ก.3



รูป ก.3 สถานะการติดตั้งโปรแกรม

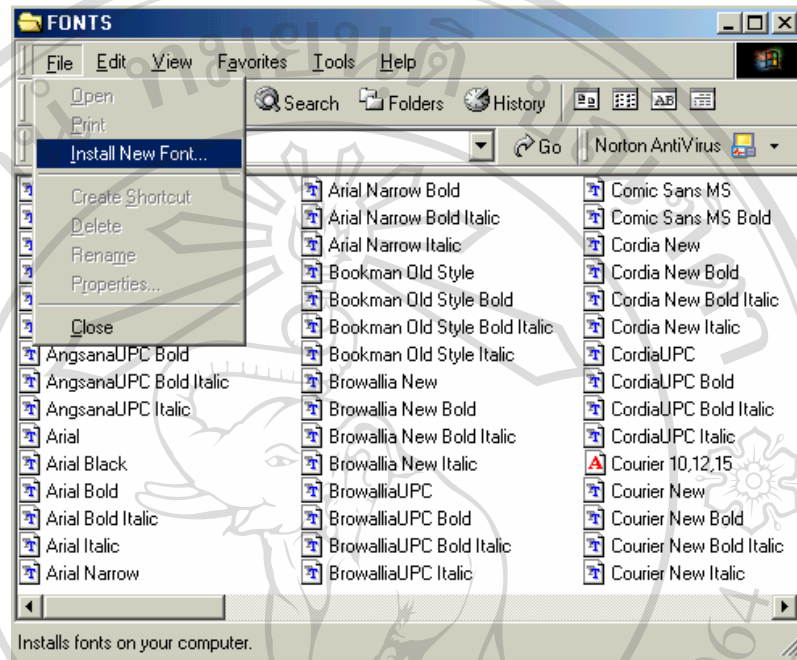
5. เมื่อทำการติดตั้งเรียบร้อยแล้วจะแสดงหน้าจอ ดังรูป ก.4 แล้วคลิกปุ่ม OK เพื่อจบการติดตั้ง



รูป ก.4 การติดตั้งโปรแกรมเสร็จสมบูรณ์

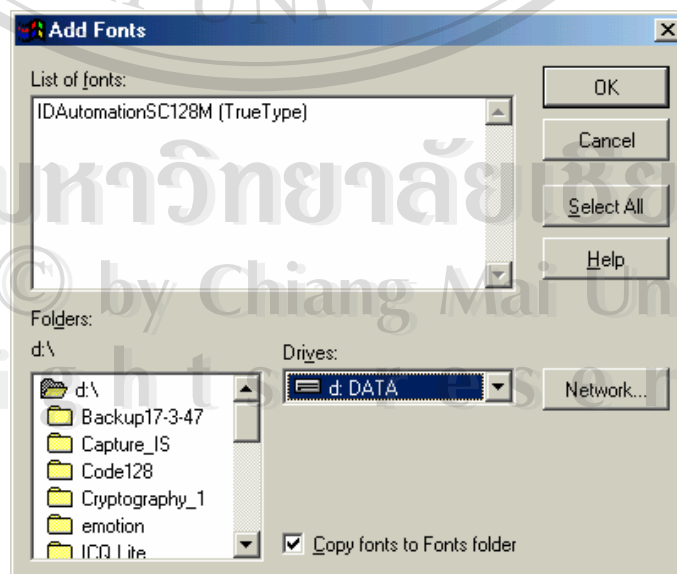
การติดตั้งฟอนต์บาร์โค้ด

1. คลิก Start → Settings → Control Panel แล้วเลือก Fonts แล้วจะปรากฏหน้าจอของ Fonts ดังรูป ก.5 แล้วเลือก File → Install New Fonts



รูป ก.5 หน้าต่างฟอนต์

2. เมื่อเลือกแล้ว โปรแกรมจะปรากฏหน้าจอให้เลือกฟอนต์ที่จะติดตั้งใหม่ โดยให้เลือกไดรฟ์ที่เก็บฟอนต์ แล้วเลือกฟอนต์ IDAutomation SC128M (TrueType) ดังรูป ก.6

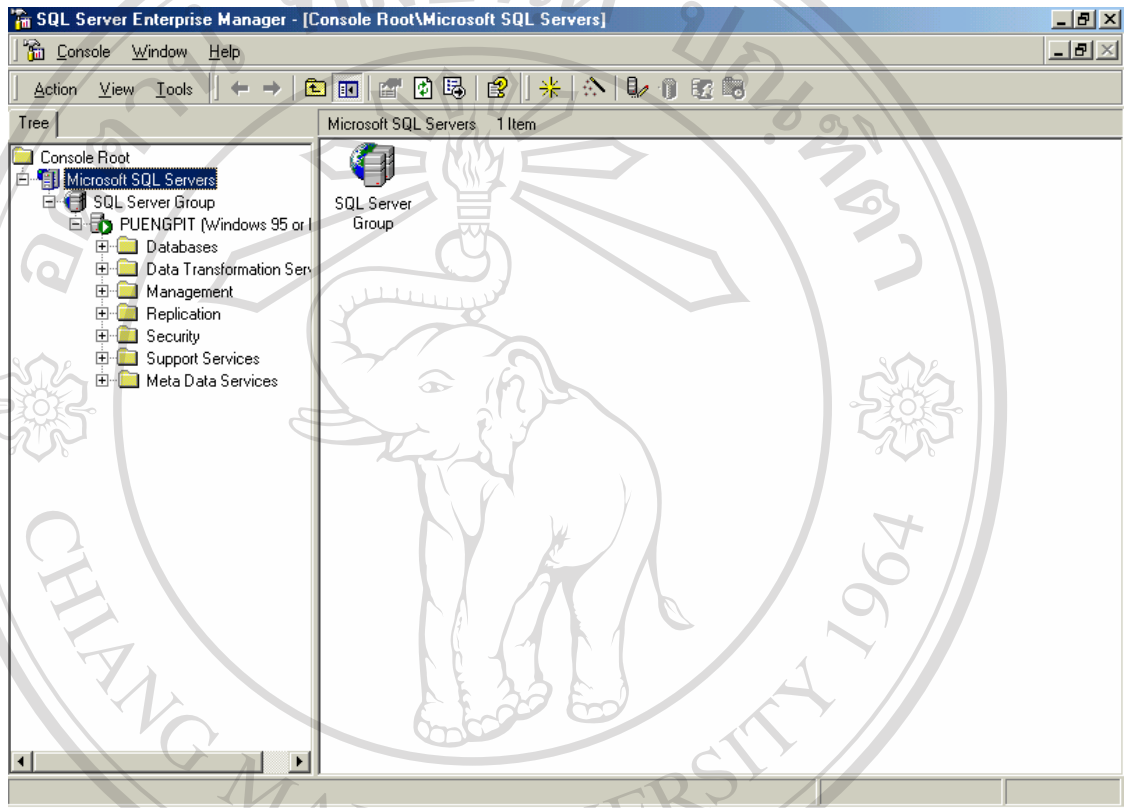


รูป ก.6 เลือกฟอนต์ที่ต้องการติดตั้ง

การติดตั้งฐานข้อมูลห้องสมุด

1. ทำการคัดลอกแฟ้มข้อมูลชื่อ Data ลงในฮาร์ดดิสก์ก่อนที่จะทำการติดตั้ง
2. คลิก Start→Programs→Microsoft SQL Server→Enterprise Manager แล้วจะปรากฏหน้าจอ

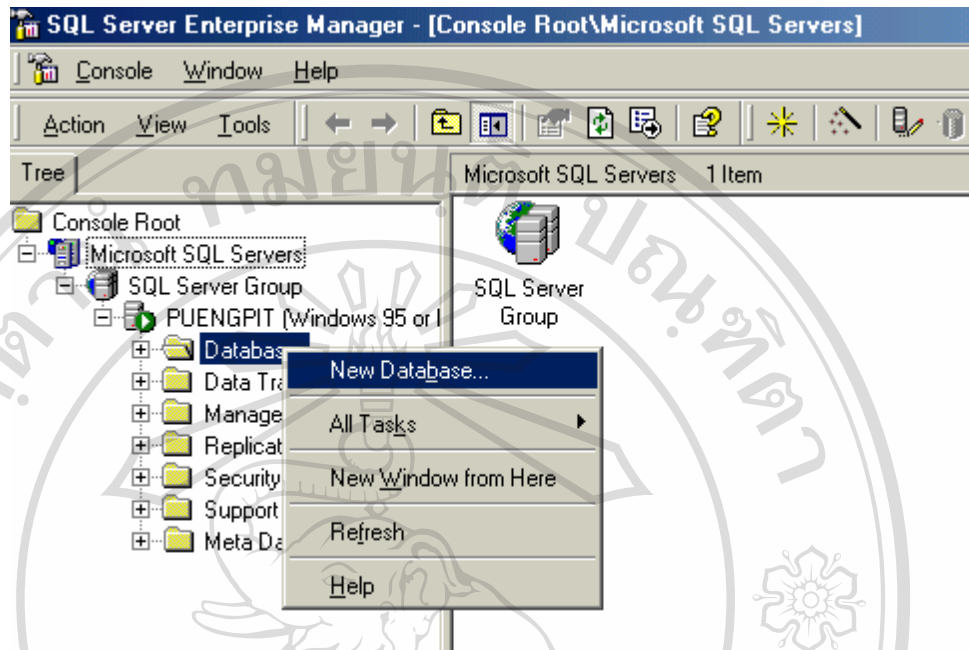
ดังรูป ก.7



รูป ก.7 หน้าต่าง Enterprise Manager ของ SQL Server 2000

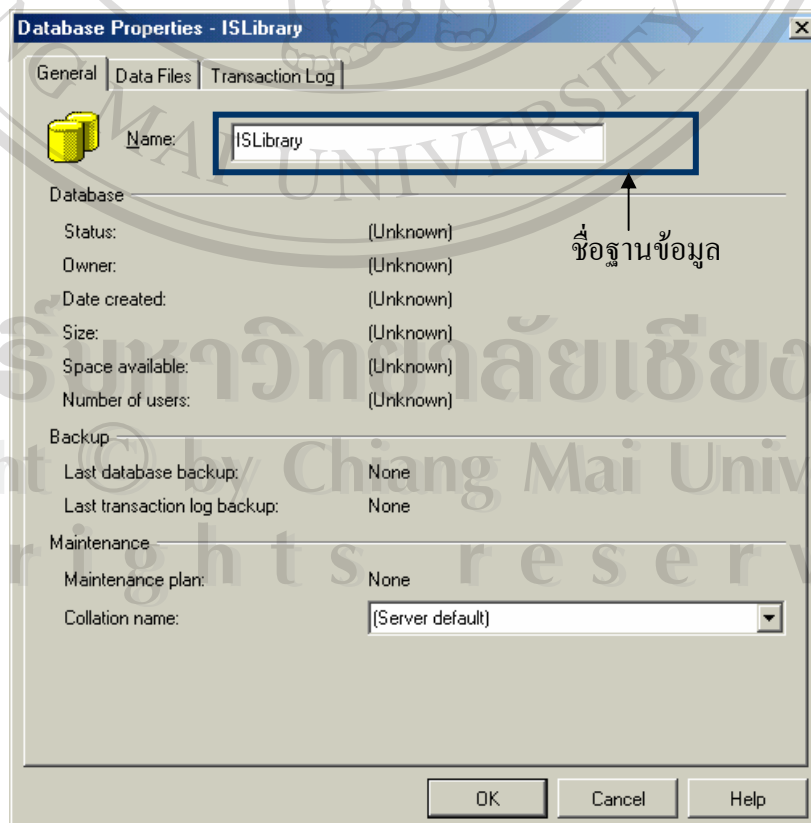
ลิขสิทธิ์มหาวิทยาลัยเชียงใหม่
Copyright © by Chiang Mai University
All rights reserved

3. คลิกขวาที่คำว่า Database และเลือก New Database ดังรูป ก.8



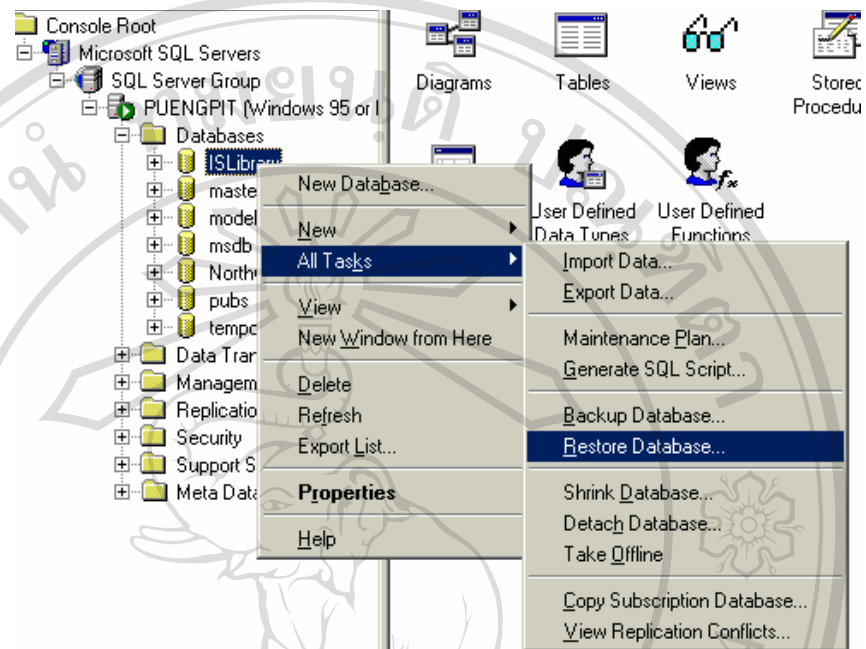
รูป ก.8 การสร้างฐานข้อมูลใหม่

4. ตั้งชื่อฐานข้อมูลว่า ISLibrary แล้วคลิกปุ่ม OK ดังรูปที่ ก.9



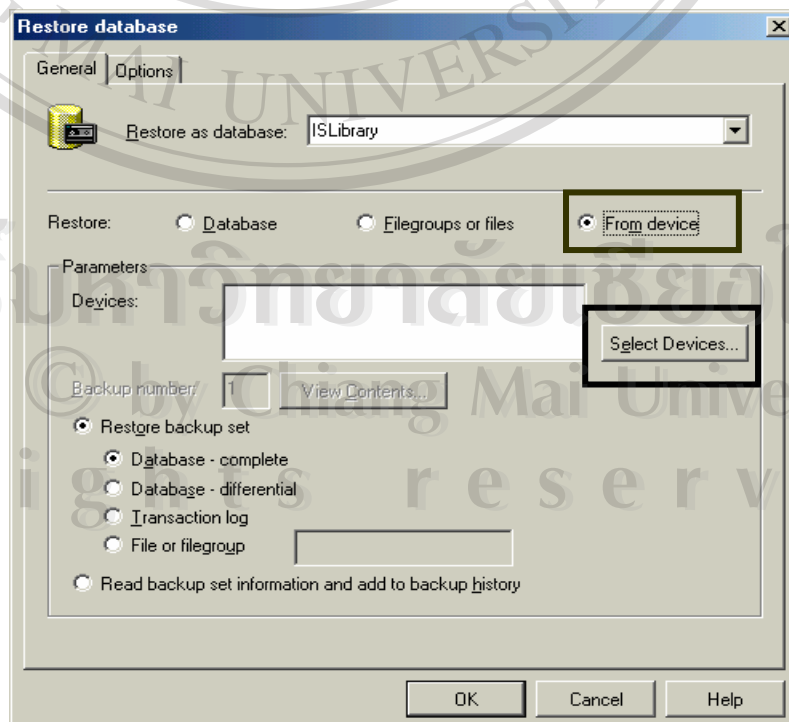
รูป ก.9 ตั้งชื่อฐานข้อมูล

5. เมื่อตั้งชื่อฐานข้อมูลเรียบร้อยแล้ว จะได้ฐานข้อมูลชื่อ ISLibrary ให้ทำการคลิกขวาที่ชื่อฐานข้อมูลแล้วเลือก All Tasks → Restore Database ดังรูป ก.10



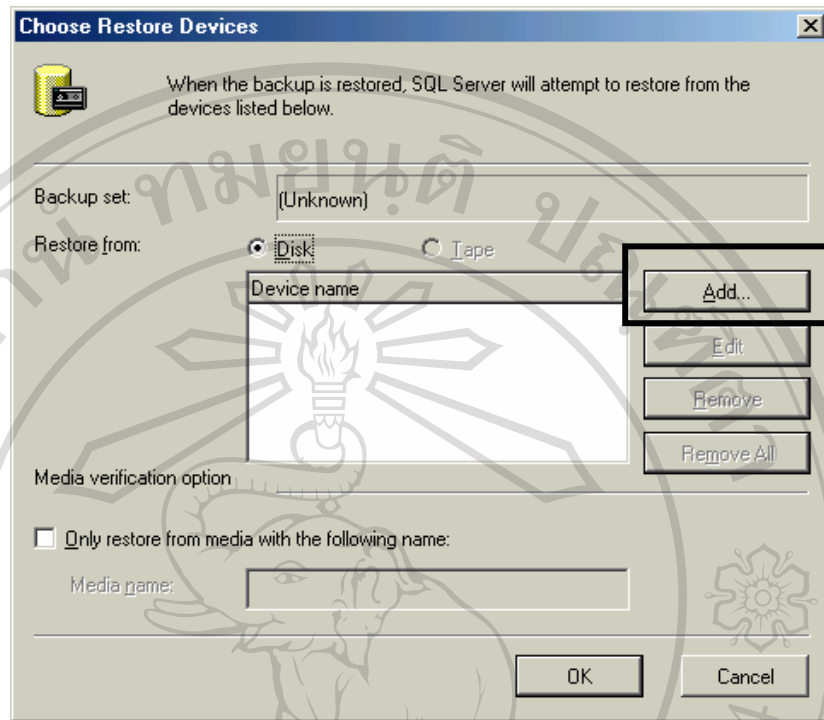
รูป ก.10 การ Restore Database

6. เมื่อเลือกแล้วจะปรากฏหน้าจอดังรูปที่ ก.11 ให้เลือกที่ From Device แล้วเลือกที่ Select Devices..



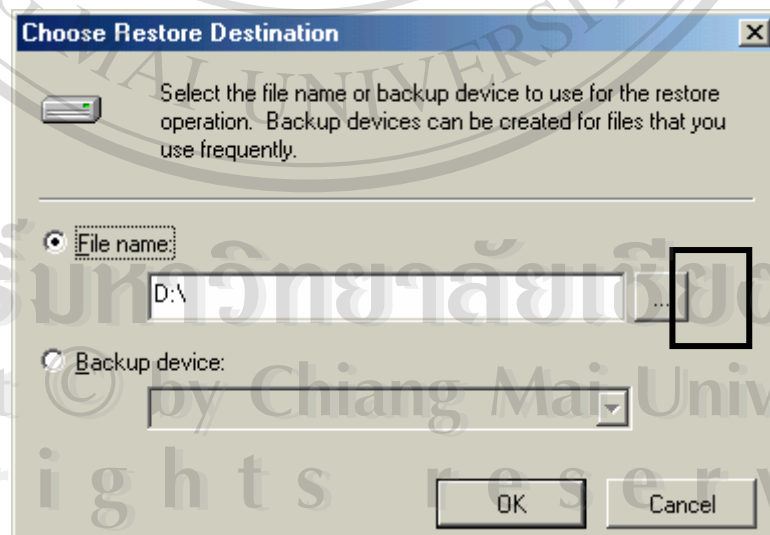
รูป ก.11 เลือกอุปกรณ์ที่เก็บฐานข้อมูล

7. คลิกปุ่ม Add ดังรูป ก.12




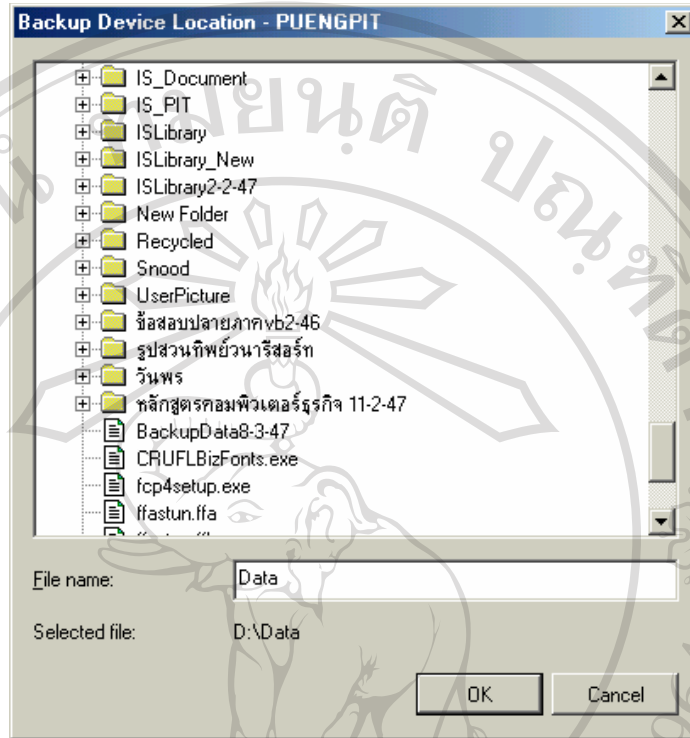
รูป ก.12 การเพิ่มข้อมูลที่ต้องการ Restore

8. เมื่อคลิก Add แล้วจะปรากฏหน้าจอเพื่อให้เลือกเพิ่มข้อมูลที่ต้องการนำมาใช้งาน ดังรูป ก.13



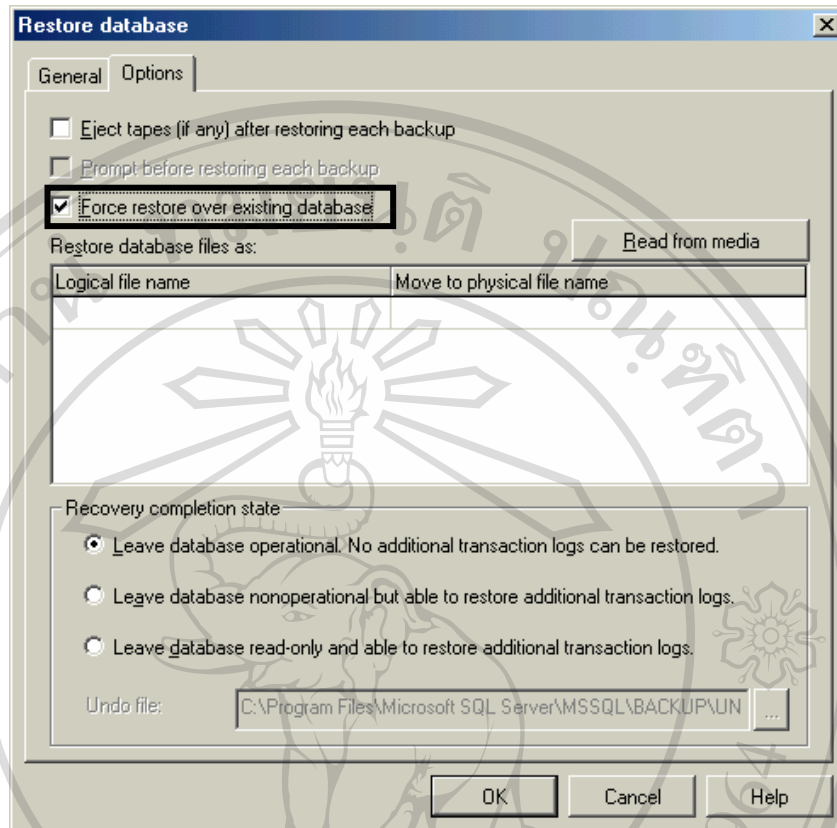
รูป ก.13 เลือกที่เก็บของเพิ่มข้อมูลที่ต้องการนำมาใช้งาน

9. คลิกเลือกที่ปุ่ม  เพื่อเลือกเพิ่มข้อมูลที่จะนำมา Restore โดยเลือกเพิ่มข้อมูลชื่อ Data ดังรูป ก.14



รูป ก.14 เลือกชื่อเพิ่มข้อมูลที่ต้องการจะนำมา Restore

10. คลิกปุ่ม OK จนกลับไปยังหน้าจอเดิม แล้วเลือก Option โดยคลิกเลือกที่ตัวเลือกดังรูป ก.15

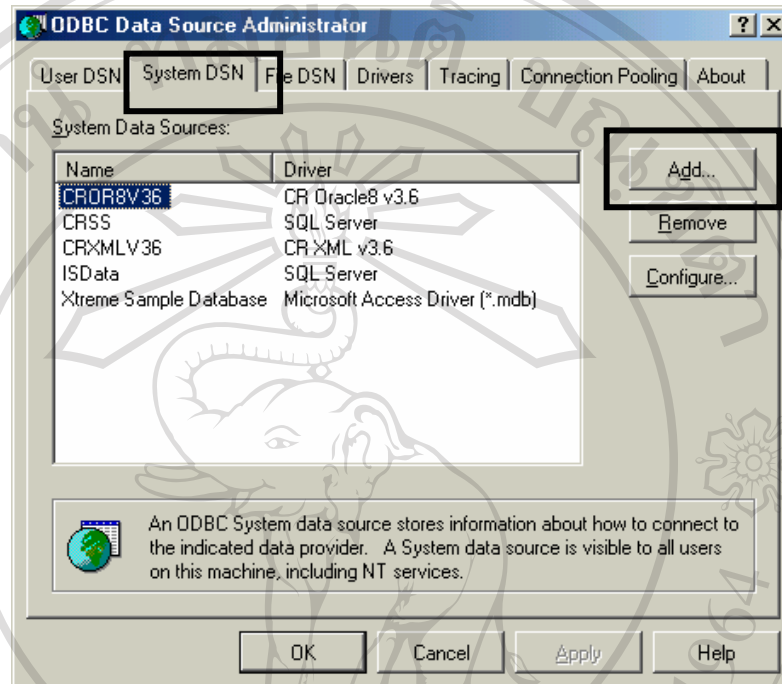


รูป ก.15 หน้าจอเลือก Option เพื่อ Restore Database

11. เลือกปุ่ม OK แล้วโปรแกรมจะทำการติดตั้งฐานข้อมูลให้

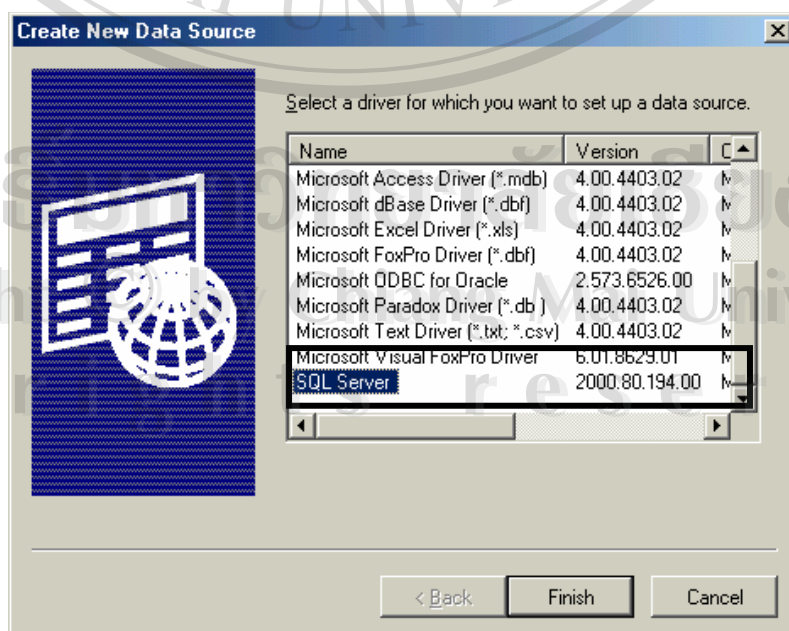
การจัดการ ODBC

1. คลิก Start→Settings→Control Panel แล้วเลือก ODBC Data Sources (32 bit) แล้วจะปรากฏหน้าจอ ดังรูป ก.16



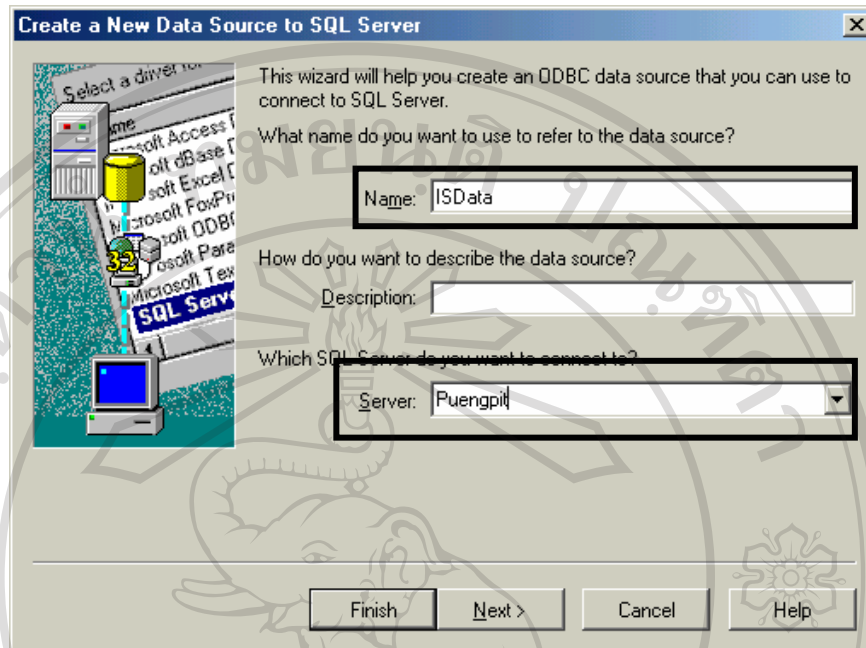
รูป ก.16 การกำหนดค่า ODBC

2. เลือกส่วนของ System DSN และคลิกปุ่ม Add จะปรากฏหน้าจอ ดังรูป ก.17



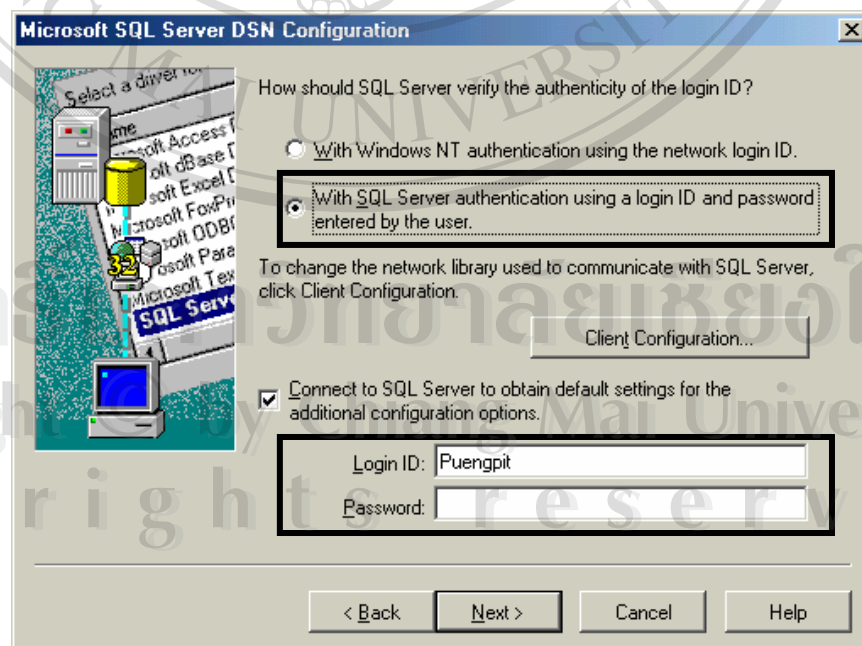
รูป ก.17 การเลือก Driver สำหรับการสร้าง ODBC

2. เลือก Driver เป็น SQL Server แล้วกดปุ่ม Finish แล้วจะปรากฏหน้าจอดังรูป ก.18



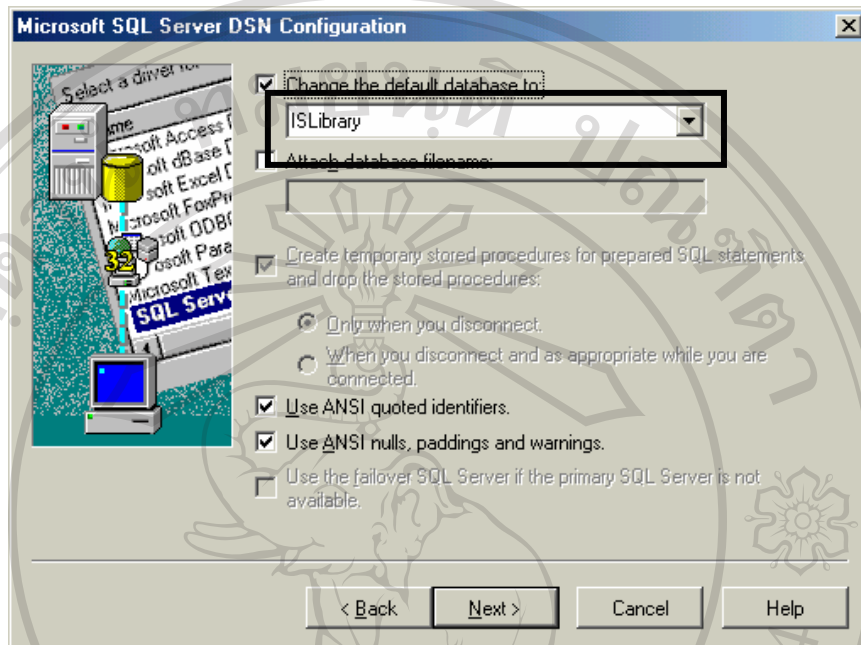
รูป ก.18 กำหนดชื่อ Data Source และเลือกชื่อของ Server

3. ให้กำหนดชื่อของ Data Source เป็น ISData และใส่ชื่อเซิร์ฟเวอร์เป็นชื่อของคอมพิวเตอร์เครื่องที่ต้องการติดตั้ง (Computer Name) จากนั้นคลิกปุ่ม Next แล้วจะปรากฏหน้าจอดังรูป ก.19



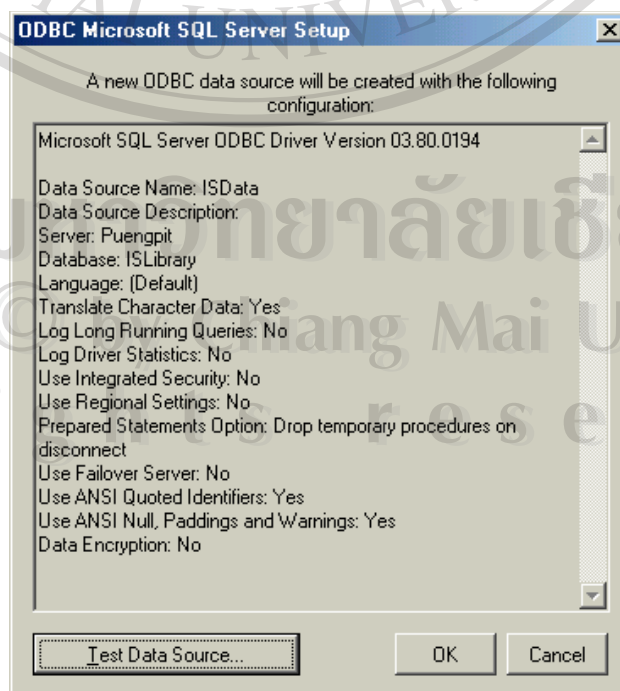
รูป ก.19 ใส่ชื่อผู้ใช้และรหัสผ่านที่ได้กำหนดไว้กับ SQL Server

- เลือก Login ของ SQL Server แล้วใส่ Login ID เป็น Puengpit และ Password เป็นช่องว่าง แล้วคลิกปุ่ม Next แล้วจะปรากฏหน้าจอดังรูป ก.20 ให้เลือกชื่อฐานข้อมูลเป็น ISLibrary



รูป ก.20 เลือกฐานข้อมูล

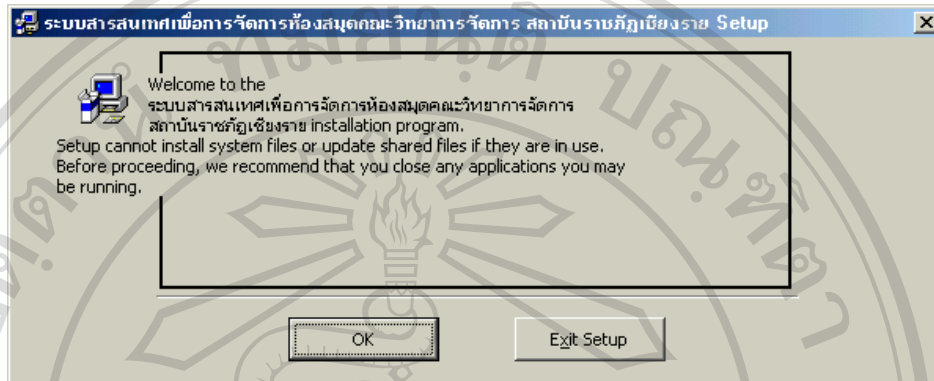
- คลิกปุ่ม Next แล้วคลิกปุ่ม Finish เพื่อเสร็จสิ้นการกำหนดค่าของ ODBC
- โปรแกรมจะปรากฏหน้าจอรายละเอียดของการติดตั้ง ดังรูป ก.21 ให้เลือก OK เพื่อจบการทำงาน



รูป ก.21 หน้าจอแสดงรายละเอียดของการกำหนดค่า ODBC

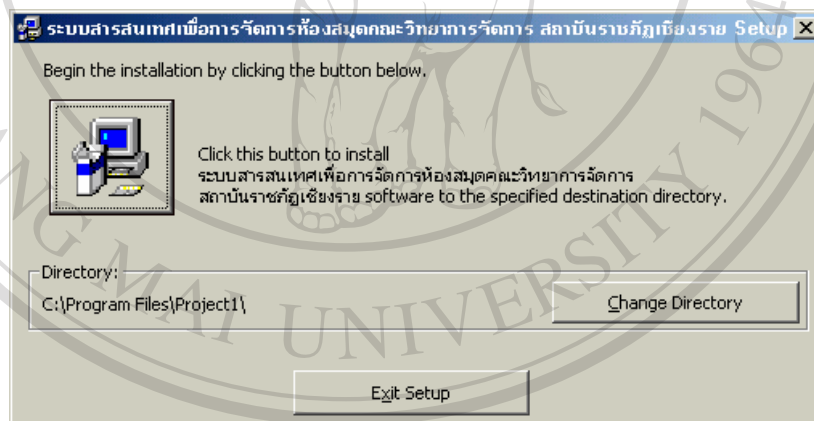
การติดตั้งระบบสารสนเทศเพื่อการจัดการ

1. คลิกเลือก Start→Run แล้วเลือก โปรแกรม Setup.Exe จาก ไร้พีซีรอม แล้วคลิกปุ่ม OK
2. เมื่อคลิกปุ่ม OK แล้วโปรแกรมจะเริ่มเข้าสู่หน้าจอการติดตั้ง โดยจะปรากฏดังรูป ก.22



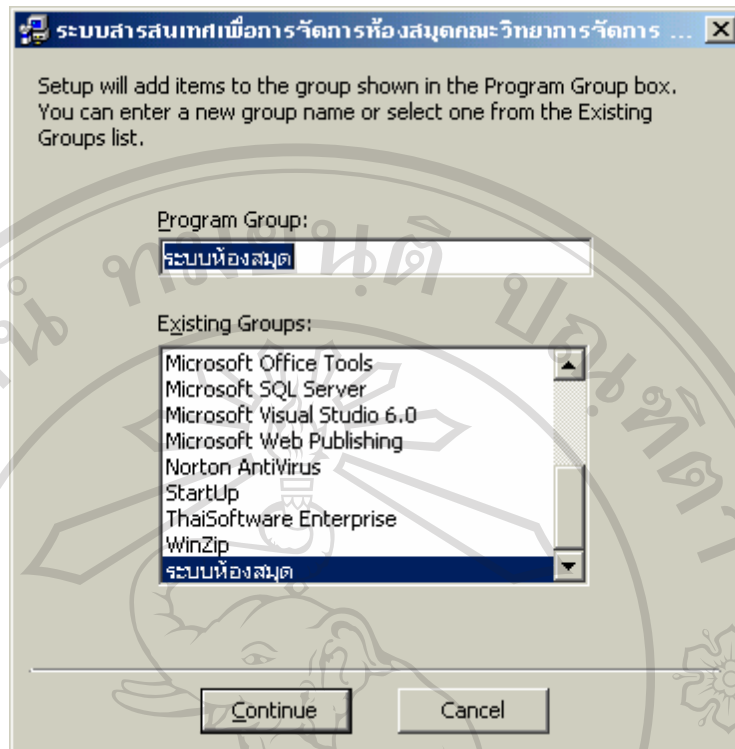
รูป ก.22 การเข้าสู่การติดตั้งระบบ

3. คลิกปุ่ม OK แล้วจะปรากฏหน้าจอดังรูป ก.23



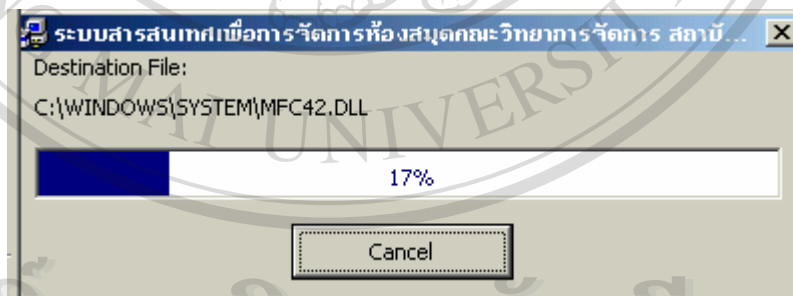
รูป ก.23 หน้าจอการเลือกที่เก็บของโปรแกรม

4. ถ้าต้องการเปลี่ยนที่เก็บคลิกปุ่ม “Change Directory” แล้วคลิกที่ปุ่มเพื่อติดตั้ง
5. โปรแกรมจะทำการสร้างกลุ่มของระบบ ดังรูป ก.24



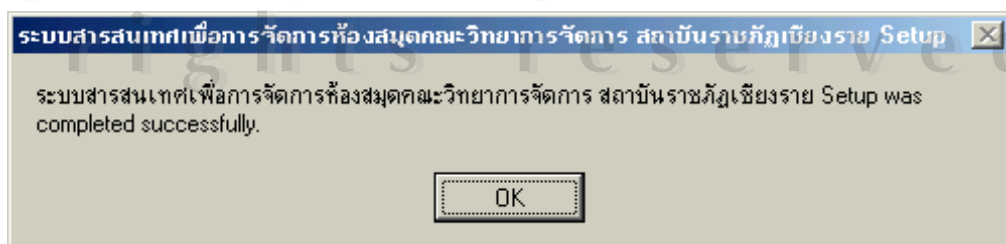
รูป ก.24 หน้าจอแสดงการสร้างกลุ่มของโปรแกรม

6. เมื่อคลิกปุ่ม “Continue” โปรแกรมจะเริ่มทำการติดตั้งโดยแสดงสถานะของการติดตั้ง ดังรูป ก.25



รูป ก.25 สถานะของการติดตั้ง

7. เมื่อทำการติดตั้งโปรแกรมเรียบร้อยแล้ว จะแสดงข้อความแจ้งให้ผู้ใช้ทราบ ดังรูป ก.26



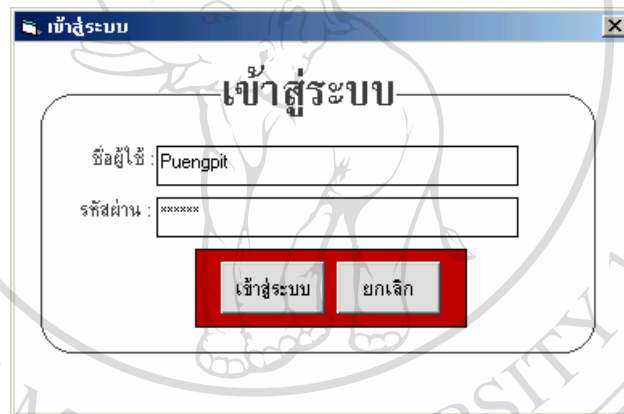
รูป ก.26 ข้อความแสดงเมื่อติดตั้งโปรแกรมเรียบร้อยแล้ว

ภาคผนวก ข

คู่มือการใช้งานระบบสารสนเทศเพื่อการจัดการ ห้องสมุดคณะวิทยาการจัดการ สถาบันราชภัฏเชียงใหม่

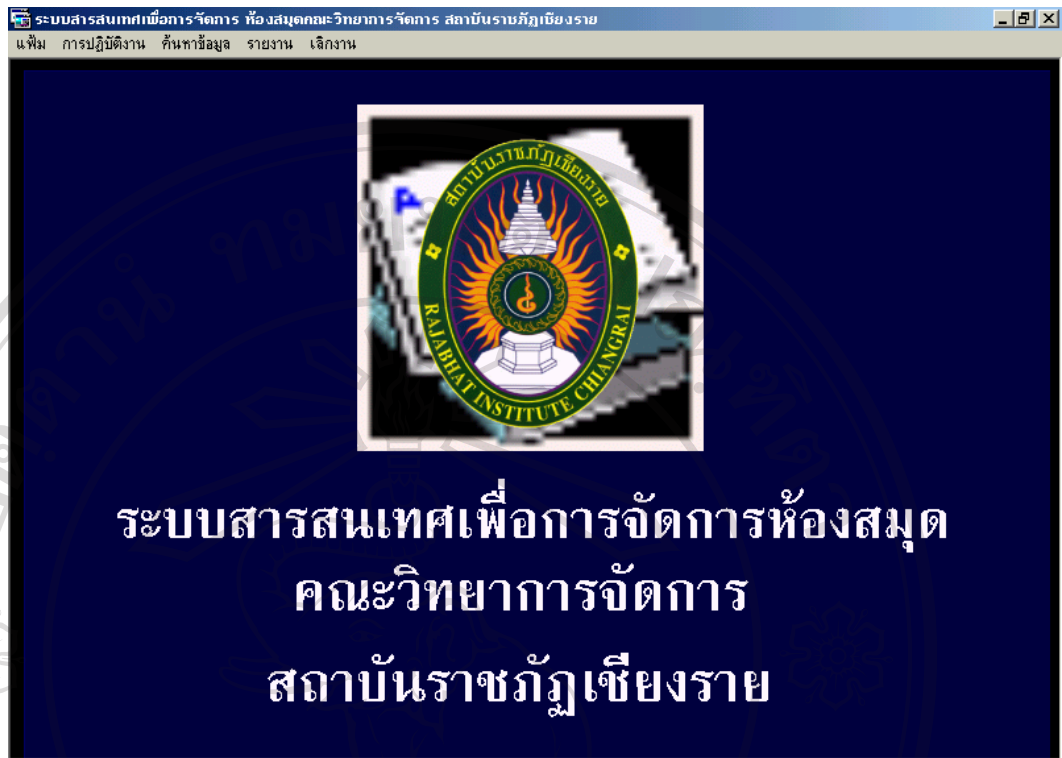
การใช้งานโปรแกรม

- การเรียกใช้งานระบบสารสนเทศเพื่อการจัดการ ทำได้โดยการคลิกปุ่ม Start→Programs→ระบบห้องสมุด
- เมื่อเรียกโปรแกรมขึ้นมาทำงาน จะปรากฏหน้าจอเพื่อให้ผู้ใช้ใส่ ชื่อและรหัสผ่านเพื่อเข้าไปทำงานในระบบ โดยจะปรากฏหน้าจอดังรูป ข.1



รูป ข.1 การเข้าสู่ระบบ

- การเข้าใช้ระบบครั้งแรกใส่ชื่อผู้ใช้เป็น Admin และรหัสผ่านเป็น admin เมื่อเข้าสู่ระบบแล้วจะปรากฏหน้าจอของระบบสารสนเทศเพื่อการจัดการห้องสมุดคณะวิทยาการจัดการขึ้นมา ดังรูป ข.2



รูป ข.2 หน้าจอของระบบสารสนเทศเพื่อการจัดการห้องสมุดคณะวิทยาการการจัดการ

ระบบจะประกอบไปด้วยเมนู ดังต่อไปนี้

1. เมนูหลัก เพิ่ม ประกอบไปด้วยเมนูย่อย คือ
 - ข้อมูลผู้ใช้ระบบ เป็นส่วนที่ใช้จัดการเกี่ยวกับผู้ที่มีสิทธิ์เข้ามาใช้งานระบบ โดยสามารถลงทะเบียนผู้ใช้ระบบคนใหม่ได้ ในเมนูย่อย “เพิ่มผู้ใช้ระบบ” โดยจะปรากฏหน้าจอดังรูป ข.3

รูป ข.3 การลงทะเบียนผู้ใช้ระบบใหม่

การลงทะเบียนผู้ใช้ระบบคนใหม่ ผู้ที่มีสิทธิ์จะทำได้จะต้องเป็นผู้ใช้ประเภท Admin เท่านั้น ถ้าผู้ใช้ที่มีประเภทเป็น User ธรรมดาจะไม่สามารถเพิ่มผู้ใช้งานใหม่ได้และ Admin ยังสามารถที่จะทำการแก้ไขรหัสผ่านหรือลบผู้ใช้ระบบได้ แต่ Admin ไม่สามารถลบข้อมูลตนเองได้ นอกจากนี้ Admin สามารถดูรายการผู้ใช้ระบบทั้งหมดได้ ดังรูป ข.4

ชื่อผู้ใช้	รหัสผ่าน	ประเภทผู้ใช้
Admin	admin	admin
Saifon	yim	user
พิงพิศ	4540283	user

รูป ข.4 รายการข้อมูลผู้ใช้ระบบ

ผู้ใช้ที่ได้รับสิทธิ์ในการใช้ระบบสามารถเปลี่ยนรหัสผ่านของตนเอง โดยเลือกเมนูย่อย “แก้ไข/ลบข้อมูลผู้ใช้ระบบ” โดยผู้ใช้เดิมจะต้องป้อนชื่อและรหัสผ่านเดิมให้ถูกต้องก่อนที่จะทำการแก้ไข ดังรูป ข.5 แต่ผู้ใช้ไม่สามารถลบข้อมูลตนเองได้

รูป ข.5 การแก้ไข/ลบ ข้อมูลผู้ใช้ระบบ

- ข้อมูลสมาชิก จะเป็นเมนูที่ใช้จัดการเกี่ยวกับข้อมูลของสมาชิก ทั้งในส่วนของการ เพิ่ม ลบ และแก้ไข โดยจะปรากฏหน้าจอ ดังรูป ข.6

รหัสสมาชิก	ตำแหน่งหน้าที่	ชื่อสมาชิก	นามสกุล	ประเภทสมาชิก
451894101	นางสาว	รัชณี	ปันดา	นักศึกษา
451894102	นาย	เกียรติศักดิ์	รักชาติ	นักศึกษา
451894103	นาย	ไพศาล	จับใจนาย	นักศึกษา

รูป ข.6 หน้าจอการจัดการข้อมูลสมาชิก

- รหัสสมาชิกจะได้มาจาก บัตรนักศึกษา หรือบัตรประจำเจ้าหน้าที่หรืออาจารย์ โดยการป้อนข้อมูลสามารถทำได้โดยป้อนผ่านคีย์บอร์ดหรือใช้เครื่องอ่านบาร์โค้ด
- คำนำหน้าชื่อ สามารถเลือกได้จากตัวเลือกที่มีอยู่
- ป้อนข้อมูลชื่อและนามสกุลสมาชิก
- เลือกประเภทสมาชิก และเลือกโปรแกรมวิชาที่สมาชิกสังกัด แล้วกดปุ่ม Enter ระบบจะทำการดึงข้อมูลของคณะที่โปรแกรมวิชานั้นสังกัดมาโดยอัตโนมัติ พร้อมทั้งจะแสดงข้อมูลของสมาชิกคนอื่นที่เป็นประเภทเดียวกันและสังกัดโปรแกรมวิชาเดียวกันมาแสดงในตารางด้านล่าง
- การบันทึกข้อมูลสามารถทำได้โดยการกดปุ่ม “บันทึก” บนทูลบาร์ หรือการกดปุ่ม F12
- สามารถทำการค้นหาข้อมูลสมาชิกโดยการป้อนรหัสสมาชิกแล้วกดปุ่ม Enter โปรแกรมจะทำการดึงรายละเอียดของสมาชิกคนนั้นขึ้นมาแสดง
- การแก้ไขข้อมูลต้องทำการค้นหาข้อมูลสมาชิกก่อน แล้วทำการแก้ไขเมื่อแก้ไขเรียบร้อยแล้วกดปุ่ม “บันทึก” หรือปุ่ม F12

- การลบข้อมูลต้องทำการค้นหาข้อมูลสมาชิกก่อน แล้วทำการลบข้อมูลโดยการกดปุ่ม “ลบ” หรือปุ่ม F11
- การออกจากหน้าจอสมาชิกทำได้โดยการกดปุ่ม “ปิด” หรือปุ่ม ESC แล้วโปรแกรมจะกลับไปยังหน้าจอหลัก
- ข้อมูลประเภทสมาชิก เป็นหน้าจอที่ใช้จัดการเกี่ยวกับข้อมูลประเภทสมาชิก โดยหน้าจอแสดงได้ดังรูป ข.7

รหัสประเภท	ชื่อประเภท	จำนวนวันที่ยืมได้	จำนวนเล่มที่ยืมได้
1	นักศึกษา	7	3
2	อาจารย์	30	10
3	เจ้าหน้าที่	10	5

รูป ข.7 หน้าจอการจัดการกับข้อมูลประเภทสมาชิก

- รหัสประเภทสมาชิก โปรแกรมจะสร้างให้โดยอัตโนมัติ
- ป้อนข้อมูลชื่อประเภท จำนวนวันที่สามารถยืมได้ และจำนวนหนังสือที่สามารถยืมได้
- การบันทึกข้อมูลสามารถทำได้โดยการกดปุ่ม “บันทึก” บนทูลบาร์ หรือการกดปุ่ม F12
- การแก้ไขข้อมูลประเภทสมาชิกทำได้โดยการคลิกเลือกข้อมูลจากตารางด้านล่างแล้วทำการแก้ไข เมื่อแก้ไขเรียบร้อยแล้วกดปุ่ม “บันทึก” หรือกดปุ่ม F12
- การลบข้อมูลประเภทสมาชิกทำได้โดยการคลิกเลือกข้อมูลจากตารางด้านล่างแล้วกดปุ่ม “ลบ” หรือปุ่ม F11
- การออกจากหน้าจอประเภทสมาชิก ทำได้โดยกดปุ่ม “ปิด” หรือปุ่ม ESC

- ข้อมูลค่านำหน้าชื่อ เป็นเมนูที่ใช้จัดการเกี่ยวกับข้อมูลค่านำหน้าชื่อของสมาชิก ดังแสดงในรูป ข.8

รหัสค่านำหน้าชื่อ	ค่านำหน้าชื่อ
01	นางสาว
02	นาย
03	นาง
04	ผศ.
05	ดร.
06	รศ.

รูป ข.8 หน้าจอแสดงการจัดการข้อมูลค่านำหน้าชื่อสมาชิก

- รหัสค่านำหน้าชื่อ โปรแกรมจะสร้างให้โดยอัตโนมัติ
- ป้อนข้อมูลค่านำหน้าชื่อ
- การบันทึกข้อมูลสามารถทำได้โดยการกดปุ่ม “บันทึก” บนทูลบาร์ หรือการกดปุ่ม F12
- การแก้ไขข้อมูลค่านำหน้าชื่อ ทำได้โดยการคลิกเลือกข้อมูลจากตารางด้านล่างแล้วทำการแก้ไข เมื่อแก้ไขเรียบร้อยแล้วกดปุ่ม “บันทึก” หรือกดปุ่ม F12
- การลบข้อมูลค่านำหน้าชื่อทำได้โดยการคลิกเลือกข้อมูลจากตารางด้านล่างแล้วกดปุ่ม “ลบ” หรือปุ่ม F11
- การออกจากหน้าจอค่านำหน้าชื่อ ทำได้โดยกดปุ่ม “ปิด” หรือปุ่ม ESC

- ข้อมูลหนังสือ เป็นหน้าจอที่ใช้ในการจัดการเกี่ยวกับข้อมูลหนังสือ ดังแสดงในรูป ข.9

ระบบสารสนเทศเพื่อการบริหาร ห้องสมุดคณะวิทยาการจัดการ สถาบันราชภัฏเชียงใหม่ - [ข้อมูลหนังสือ]

เพิ่ม การปฏิบัติงาน ค้นหาข้อมูล รายงาน เลิกงาน

บันทึก ลบข้อมูล ปิด

ข้อมูลหนังสือ

วันลงทะเบียน 08 มกราคม 2547 เลขทะเบียน 0000005 BarCode 9999999999999 จำนวน 1

ISBN 9999999999999 เลขหมู่ 100 เลขเรียก 100.500

ชื่อหนังสือ โปรแกรมประยุกต์ด้านงานธุรการ รายละเอียด เอกสารประกอบการสอน

ผู้แต่ง อิงศนา พงษ์นุ่มกุล พิมพ์ครั้งที่ 2 ปีพิมพ์ 2541 ราคา 250

สำนักพิมพ์ บริษัท ส.เอเซียเพรส (1989) จำกัด จำหน่ายโดย บริษัท ซีเอ็ดยูเคชั่น จำกัด(มหาชน)

F12 = บันทึก
F11 = ลบข้อมูล
ESC = ปิด
ปุ่มค้นคว้าเรื่อง

รหัสหนังสือ	Barcode	ISBN	เลขเรียก	ชื่อหนังสือ	ผู้แต่ง	สำนักพิมพ์
0000003	1111111111111	1111111111111	100.001	ฐานข้อมูลเบื้องต้น	วินารัตน์ แสงวงกิจ	ซีเอ็ดยูเคชั่น จำกัด (มหาชน)
0000004	2222222222222	2222222222222	100.200	ระบบสารสนเทศเพื่อการบริหาร	ปานจิต เกิดผล	บริษัท ซีเค็ส มีเดีย จำกัด
0000005	3999999999999	3999999999999	100.500	โปรแกรมประยุกต์ด้านงานธุรการ	อิงศนา พงษ์นุ่มกุล	บริษัท ส.เอเซียเพรส (1989)

รูป ข.9 หน้าจอการจัดการข้อมูลหนังสือ

- วันลงทะเบียน โปรแกรมจะแสดงวันที่ปัจจุบันให้ แต่ถ้าต้องการเปลี่ยนสามารถบนและพิมพ์วันที่ที่ต้องการเข้าไปได้
- เลขทะเบียนหนังสือ โปรแกรมจะสร้างให้โดยอัตโนมัติ
- ป้อนข้อมูลบาร์โค้ดของหนังสือ หรือใช้เครื่องอ่านบาร์โค้ดป้อน
- ป้อนจำนวนเล่มของหนังสือที่มีบาร์โค้ดและ ISBN เดียวกัน แล้วโปรแกรมจะทำการคัดลอกชื่อหนังสือโดยจะต่อท้าย ด้วย C_ ตามจำนวน เช่น C1, C2.... เป็นต้น
- ป้อนเลขหมู่หนังสือแล้วกดปุ่ม Enter ตารางด้านล่างจะแสดงหนังสือที่เป็นเลขหมู่เดียวกัน
- ป้อนข้อมูลรายละเอียดหนังสือให้ครบ ถ้าข้อมูลไหนไม่มี สามารถปล่อยให้ว่างช่องว่างได้
- การบันทึกข้อมูลสามารถทำได้โดยการกดปุ่ม “บันทึก” บนทูลบาร์ หรือการกดปุ่ม F12
- การค้นหาข้อมูลหนังสือ ทำได้โดยการป้อนเลขทะเบียนหนังสือแล้วกดปุ่ม Enter โปรแกรมจะแสดงรายละเอียดของหนังสือออกมา

- การแก้ไขข้อมูลหนังสือ ทำได้โดยการค้นหาก่อน แล้วทำการแก้ไข เมื่อแก้ไขเรียบร้อยแล้วกดปุ่ม “บันทึก” หรือปุ่ม F12
- การลบข้อมูลหนังสือ ทำได้โดยการค้นหาหนังสือก่อนแล้วกดปุ่ม “ลบ” หรือปุ่ม F11
- การออกจากหน้าจอค้นหาหนังสือ ทำได้โดยกดปุ่ม “ปิด” หรือปุ่ม ESC
- การป้อนข้อมูล หัวเรื่องของหนังสือ สามารถคลิกเลือกปุ่ม “ป้อนหัวเรื่อง” แล้วจะปรากฏหน้าจอดังรูป ข.10

ระบบสารสนเทศเพื่อการจัดการ ห้องสมุดคณะวิทยาการจัดการ สถาบันราชภัฏเชียงใหม่ - [หัวเรื่องหนังสือ]

บันทึก ลบข้อมูล ปิด

ข้อมูลหัวเรื่อง

Barcode 9789748462417 ISBN 9748462412

หัวเรื่อง

F12 = บันทึก F11 = ลบข้อมูล ESC = ปิด

ลำดับที่	หัวเรื่อง
1	เริ่มต้นใช้งาน VB
2	เครื่องมือของ VB
3	การประกาศคำศัพท์แปร
4	การเขียนโปรแกรมติดต่อกับฐานข้อมูล

รูป ข.10 หน้าจอการจัดการกับข้อมูลหัวเรื่องของหนังสือ

- หนังสือเรื่องเดียวกัน แต่มีจำนวนหลายเล่ม แต่ละเล่มจะมีหัวเรื่องเดียวกัน ดังนั้นการป้อนข้อมูลหัวเรื่องหนังสือ จะมีการดึงข้อมูลบาร์โค้ดและ ISBN ของหนังสือแต่ละเรื่องเพื่ออ้างอิงในการป้อนข้อมูลหัวเรื่องของหนังสือ
- ป้อนข้อมูลหัวเรื่องหนังสือ
- การบันทึกข้อมูลสามารถทำได้โดยการกดปุ่ม “บันทึก” บนทูลบาร์ หรือการกดปุ่ม F12
- การแก้ไขข้อมูลหัวเรื่องหนังสือ ทำได้โดยการคลิกเลือกข้อมูลจากตารางด้านล่างแล้วทำการแก้ไข เมื่อแก้ไขเรียบร้อยแล้วกดปุ่ม “บันทึก” หรือปุ่ม F12

- การลบข้อมูลหัวเรื่องของหนังสือทำได้โดยการคลิกเลือกข้อมูลจากตารางด้านล่างแล้วกดปุ่ม “ลบ” หรือปุ่ม F11
- การออกจากหน้าจอหัวเรื่องหนังสือ ทำได้โดยกดปุ่ม “ปิด” หรือปุ่ม ESC
- ข้อมูลหมวดหมู่หนังสือ เป็นหน้าจอที่ใช้ในการจัดการเกี่ยวกับหมวดหมู่ของหนังสือ แสดงได้ดังรูป ข.11

เลขหมวดหมู่	ชื่อหมวดหมู่
100	ปรัชญาและวิชาที่เกี่ยวข้อง (Philosophy and related disciplines)
110	ตรรกศาสตร์
150	จิตวิทยา
160	จิตวิทยา

รูป ข.11 หน้าจอแสดงการจัดการข้อมูลหมวดหมู่หนังสือ

- ป้อนเลขหมวดหมู่และชื่อหมวดหมู่ของหนังสือตามกฎของคิว
- การค้นหาข้อมูลหมวดหมู่หนังสือทำได้โดยการป้อนเลขหมวดหมู่เข้าไปแล้วกดปุ่ม Enter โปรแกรมจะทำการดึงข้อมูลชื่อหมวดหมู่ออกมาแสดง
- การบันทึกข้อมูลสามารถทำได้โดยการกดปุ่ม “บันทึก” บนทูลบาร์ หรือการกดปุ่ม F12
- การแก้ไขข้อมูลหมวดหมู่หนังสือ ทำได้โดยการคลิกเลือกข้อมูลจากตารางด้านล่างแล้วทำการแก้ไข เมื่อแก้ไขเรียบร้อยแล้วกดปุ่ม “บันทึก” หรือกดปุ่ม F12
- การลบข้อมูลหมวดหมู่ของหนังสือทำได้โดยการคลิกเลือกข้อมูลจากตารางด้านล่างแล้วกดปุ่ม “ลบ” หรือปุ่ม F11
- การออกจากหน้าจอหมวดหมู่หนังสือ ทำได้โดยกดปุ่ม “ปิด” หรือปุ่ม ESC

- ข้อมูลสำนักพิมพ์ เป็นหน้าจอในการจัดการเกี่ยวกับข้อมูลสำนักพิมพ์ แสดงได้ดัง หน้าจอ ข.12

ระบบสารสนเทศเพื่อการจัดการ ห้องสมุดคณะวิทยาการจัดการ สถาบันราชภัฏเชียงใหม่ - [ข้อมูลสำนักพิมพ์]

เพิ่ม การปฏิบัติงาน ค้นหาข้อมูล รายงาน เลิกงาน

บันทึก ลบข้อมูล ปิด

ข้อมูลสำนักพิมพ์

รหัสสำนักพิมพ์ ชื่อสำนักพิมพ์

ที่อยู่

โทรศัพท์ โทรสาร

F12 = บันทึก F11 = ลบข้อมูล ESC = ปิด

รหัสสำนักพิมพ์	ชื่อสำนักพิมพ์	ที่อยู่	โทรศัพท์	โทรสาร
00001	ซีเอ็ดยูเคชั่น จำกัด (มหาชน)	800/43-45 ซอยตะระกูลสุข ถ.อ.โตก-คินแดง เขตดิน	0-2248-6280	0-2246-5999
00002	บริษัท ซีคเซส มีเดีย จำกัด	87/110 ถ.สุขุมวิท 63 แขวงคลองตัน เขตคลองเตย	0-2381-4220	0-2381-4461
00003	บริษัท ส.เอเซียเพรส (1999) จำกัด			

รูป ข.12 หน้าจอแสดงการจัดการข้อมูลสำนักพิมพ์

- รหัสสำนักพิมพ์ โปรแกรมจะสร้างให้โดยอัตโนมัติ
- ป้อนรายละเอียดของสำนักพิมพ์
- การบันทึกข้อมูลสามารถทำได้โดยการกดปุ่ม “บันทึก” บนทูลบาร์ หรือการกดปุ่ม F12
- การค้นหาข้อมูลสำนักพิมพ์ทำได้โดยการป้อนรหัสสำนักพิมพ์แล้วกดปุ่ม Enter แล้วโปรแกรมจะแสดงรายละเอียดของสำนักพิมพ์ออกมา หรือคลิกเลือกข้อมูลจากตารางด้านล่าง
- การแก้ไขข้อมูลสำนักพิมพ์ ต้องทำการค้นหาข้อมูลสำนักพิมพ์ก่อน แล้วทำการแก้ไขเมื่อแก้ไขเรียบร้อยแล้วกดปุ่ม “บันทึก” หรือกดปุ่ม F12
- การลบข้อมูลสำนักพิมพ์ ต้องทำการค้นหาข้อมูลสำนักพิมพ์ก่อนแล้วกดปุ่ม “ลบ” หรือปุ่ม F11
- การออกจากหน้าจอสำนักพิมพ์กดปุ่ม “ปิด” หรือปุ่ม ESC

- ข้อมูลบริษัทจัดจำหน่าย เป็นหน้าจอในการจัดการเกี่ยวกับข้อมูลบริษัทที่จัดจำหน่าย หนังสือของห้องสมุด แสดงได้ดังหน้าจอ ข.13

ระบบสารสนเทศเพื่อการจัดการ ห้องสมุดคณะวิทยาการจัดการ สถาบันราชภัฏเชียงใหม่ - [ข้อมูลบริษัทจำหน่าย]

เพิ่ม การปรับตั้งงาน ค้นหาข้อมูล รายงาน เลิกงาน

บันทึก ลบข้อมูล ปิด

ข้อมูลบริษัทจำหน่าย

รหัสบริษัท ชื่อบริษัท

ที่อยู่

โทรศัพท์ โทรสาร

F12 = บันทึก F11 = ลบข้อมูล ESC = ปิด

รหัสบริษัท	ชื่อบริษัท	ที่อยู่	โทรศัพท์	โทรสาร
00001	บริษัท ซีเอ็ดดูเคชั่น จำกัด(มหาชน)	800/43-45 ซอยตะระกูลสุข ต.ส.โคกดินแดง เขตดิน	0-2248-6280-9	0-2246-5999
00002	ทดสอบ	ทดสอบ		

รูป ข.13 หน้าจอจัดการข้อมูลเกี่ยวกับบริษัทจัดจำหน่ายหนังสือ

- ข้อมูลคณะ เป็นหน้าจอที่ใช้สำหรับจัดการเกี่ยวกับข้อมูลของคณะที่สมาชิกห้องสมุดสังกัดอยู่ แสดงได้ดังรูป ข.14

ข้อมูลคณะ

รหัสคณะ:

ชื่อคณะ:

F12 = บันทึก
F11 = ลบข้อมูล
ESC = ปิด

รหัสคณะ	ชื่อคณะ
1	วิทยาการจัดการ
2	วิทยาศาสตร์และเทคโนโลยี
3	การศึกษาศาสตร์
4	มนุษยศาสตร์
5	เทคโนโลยีอุตสาหกรรม
6	สังคมศาสตร์

รูป ข.14 หน้าจอจัดการเกี่ยวกับข้อมูลคณะ

- ข้อมูลโปรแกรมวิชา เป็นหน้าจอที่ใช้สำหรับจัดการข้อมูลเกี่ยวกับโปรแกรมวิชาที่สมาชิกห้องสมุดสังกัดอยู่ แสดงได้ดังรูป ข.15

รหัสคณะ	ชื่อคณะ
1	วิทยาการจัดการ
2	วิทยาศาสตร์และเทคโนโลยี
3	ครุศาสตร์
4	มนุษยศาสตร์
5	เทคโนโลยีอุตสาหกรรม
6	สังคมศาสตร์

รูป ข.15 หน้าจอจัดการข้อมูล โปรแกรมวิชา

2. เมนูหลัก การปฏิบัติงาน เป็นส่วนที่ใช้สำหรับจัดการเกี่ยวกับการยืมและการคืนหนังสือของห้องสมุด ประกอบไปด้วยเมนูย่อย คือ
 - การยืม เป็นการจัดการข้อมูลเกี่ยวกับการยืมหนังสือของสมาชิก แสดงได้ดังรูป ข.16

ระบบสารสนเทศเพื่อการบริหาร ห้องสมุดคณะวิทยาการจัดการ สถาบันราชภัฏเชียงใหม่ - [บริการยืม]

เพิ่ม การปฏิบัติงาน ค้นหาข้อมูล รายงาน เลิกงาน

การคืน ลบข้อมูล ปิด

บริการยืมหนังสือ

วันที่ยืม F11 = ลบข้อมูล ESC = ปิด

รหัสสมาชิก ชื่อสมาชิก สกุล

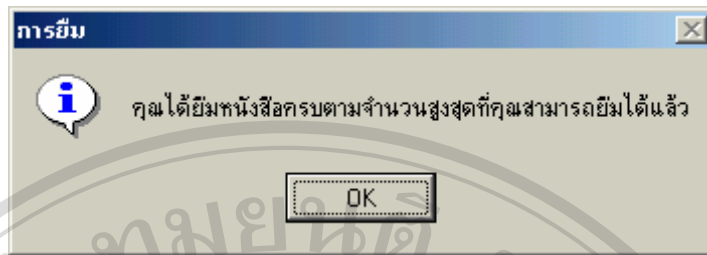
ประเภทสมาชิก กำหนดส่ง

เลขทะเบียน ชื่อหนังสือ

เลขทะเบียน	ชื่อหนังสือ	ประเภทหนังสือ	สำนักพิมพ์
0000001	Visual Basic C.1	สาขาวิชา (Generalities)	บริษัท ซีเค เซส มีเดีย จำกัด
0000003	ฐานข้อมูลเบื้องต้น	ปรัชญาและวิชาที่เกี่ยวข้อง (Philoso	ซีเอ็ดยูเคชั่น จำกัด (มหาชน)
0000005	โปรแกรมประยุกต์ด้านงานธุรการ	ปรัชญาและวิชาที่เกี่ยวข้อง (Philoso	บริษัท ส.ไฉเชียวเพรส (1989) จำกัด

รูป ข.16 หน้าจอการยืมหนังสือ

- วันที่ยืม โปรแกรมจะแสดงเป็นวันที่ปัจจุบัน แต่สามารถลบและป้อนวันที่ที่ต้องการเข้าไปได้
- ป้อนรหัสสมาชิก หรือใช้เครื่องบาร์โค้ดเพื่อป้อนรหัสสมาชิกเข้าไป โปรแกรมจะทำการดึงข้อมูลชื่อ, สกุลและประเภทของสมาชิกมาแสดง
- โปรแกรมจะสร้างวันกำหนดส่งให้อัตโนมัติ โดยจะคำนวณโดยอ้างอิงมาจากประเภทสมาชิก ว่าสมาชิกแต่ละประเภทสามารถยืมได้สูงสุดกี่วัน
- ป้อนเลขทะเบียนหนังสือที่ต้องการยืม หรือใช้เครื่องอ่านบาร์โค้ดในการป้อน โปรแกรมจะทำการดึงข้อมูลชื่อหนังสือมาแสดง พร้อมทั้งจะบันทึกข้อมูลการยืมหนังสือเล่มนั้นลงในตารางด้านล่าง
- ถ้าต้องการยกเลิกการยืมหนังสือ สามารถคลิกเลือกข้อมูลหนังสือที่ต้องการยกเลิกจากตารางด้านล่าง แล้วกดปุ่ม “ลบ” หรือปุ่ม F11
- สมาชิกแต่ละประเภทจะยืมหนังสือได้ไม่เกินจำนวนสูงสุดที่ได้กำหนดไว้ เมื่อสมาชิกได้ยืมครบตามจำนวนสูงสุดแล้วโปรแกรมจะแสดงคำเตือนออกมา ดังรูป ข.17



รูป ข.17 คำเตือนเมื่อมีการยืมหนังสือครบตามจำนวนสูงสุด

- การค้นหาข้อมูลสมาชิกและข้อมูลการยืม สามารถทำได้โดยการป้อนรหัสสมาชิก หรือ ป้อนชื่อสมาชิกบางส่วนลงไปเพื่อทำการค้นหาได้
- เมื่อต้องการออกจากหน้าจอการยืม ทำได้โดยการกดปุ่ม “ปิด” หรือกดปุ่ม ESC
- ถ้าต้องการสลับหน้าจอไปยังการคืน สามารถทำได้โดยคลิกปุ่ม “การคืน” ที่ทูลบาร์
- การคืนหนังสือ เป็นส่วนที่ใช้สำหรับการคืนหนังสือที่ถูกยืมไปแล้วของสมาชิก แสดง ได้ดังรูป ข.18

วันที่คืน 20 กุมภาพันธ์ 2547 ESC = ปิด

เลขทะเบียน ชื่อหนังสือ

รหัสสมาชิก 461894101 ชื่อสมาชิก สมศรี สกุล ดีใจ

กำหนดส่ง 11 กุมภาพันธ์ 2547 ค่าปรับ 18 รวมค่าปรับ 18 บาท

หนังสือที่คืนแล้ว			
เลขทะเบียน	ชื่อหนังสือ	ประเภทหนังสือ	สำนักพิมพ์
0000001	Visual Basic C.1	สารวิทยา (Generalities)	บริษัท ซีกเซส มีเดีย จำกัด

หนังสือที่ค้างส่ง			
เลขทะเบียน	ชื่อหนังสือ	ประเภทหนังสือ	สำนักพิมพ์
0000003	ฐานข้อมูลเบื้องต้น	ปรัชญาและวิชาที่เกี่ยวข้อง (Philosophy and)	ซีเอ็ดยูเคชั่น จำกัด (มหาชน)
0000005	โปรแกรมประยุกต์ด้านงานธุรการ	ปรัชญาและวิชาที่เกี่ยวข้อง (Philosophy and)	บริษัท ส.เอเซียเพรส (1989) จำกัด

รูป ข.18 หน้าจอการคืนหนังสือ

- วันที่คืน โปรแกรมจะแสดงวันที่ปัจจุบัน แต่ถ้าต้องการเปลี่ยนแปลง สามารถลบและป้อนวันที่ที่ต้องการเข้าไปได้
 - ป้อนเลขทะเบียนหนังสือที่ต้องการคืน แล้วโปรแกรมจะทำการดึงข้อมูลชื่อหนังสือมาแสดง แล้วจะดึงข้อมูลสมาชิกและการยืมของสมาชิกคนก็นำหนังสือมาคืน แสดงในตารางด้านล่าง โดยจะแสดงแยกเป็น 2 ตารางคือ หนังสือที่คืนแล้ว และหนังสือที่ค้างส่ง
 - ถ้าต้องการค้นหาข้อมูลการยืม-คืน ของสมาชิก สามารถป้อนรหัสสมาชิก แล้วกดปุ่ม Enter เพื่อทำการค้นหาข้อมูลได้
 - โปรแกรมจะทำการคำนวณค่าปรับให้อัตโนมัติ
 - ถ้าต้องการสลับหน้าจอไปยังการยืม คลิกปุ่ม “การยืม” บนทูลบาร์
 - ถ้าต้องการปิดหน้าจอการคืนหนังสือทำได้โดยการกดปุ่ม “ปิด” บนทูลบาร์ หรือกดปุ่ม ESC
3. เมนูหลัก การค้นหาข้อมูล จะเป็นส่วนที่ใช้ในการค้นหาข้อมูลหนังสือที่ต้องการ แสดงได้ดังรูป ข.19

รหัสหนังสือ	เลขเรียก	ชื่อหนังสือ	ผู้แต่ง	สำนักพิมพ์
0000004	100.200	ระบบสารสนเทศเพื่อการจัดการ	ปานจิต เกิดผล	บริษัท ซักเชส มีเดีย จำกัด

รูป ข.19 หน้าจอการค้นหาข้อมูลหนังสือ

- การค้นหาข้อมูลหนังสือสามารถค้นหาได้ตาม
 - 1.) เลขทะเบียน
 - 2.) ชื่อหนังสือ
 - 3.) หัวเรื่อง
 - 4.) ผู้แต่ง
 - 5.) ISBN
- การค้นหาข้อมูลทำได้โดยการป้อนข้อมูลบางส่วนลงไปเพื่อทำการค้น โดยไม่จำเป็นต้องป้อนข้อมูลเต็ม ๆ เช่น ป้อนคำว่า “ระบบ” ลงไป โดยโปรแกรมจะแสดงรายชื่อหนังสือที่ค้นหาได้ทั้งหมดแสดงในตารางด้านล่าง
- ถ้าต้องการดูรายละเอียดเพิ่มเติม สามารถคลิกไปที่ข้อมูลหนังสือในตาราง โปรแกรมจะปรากฏรายละเอียดของหนังสือเล่มนั้น ดังรูป ข.20

เลขทะเบียน	0000005	ISBN	999999999999	เลขเรียก	100.500
เลขหมวด	100	หมวดหมู่	ปรัชญาและวิชาที่เกี่ยวข้อง (Philosophy and related discipli		
ชื่อหนังสือ	โปรแกรมประยุกต์ด้านงานธุรการ				
ผู้แต่ง	อังศนา พงษ์น่มกุล				
สำนักพิมพ์	บริษัท ส.เอเชียเพรส (1989) จำกัด			สถานะ	ถูกยืมแล้ว
พิมพ์ครั้งที่	2	ปีที่พิมพ์	2541	ราคา	250
				กำหนดส่ง	11/2/2547

รูป ข.20 รายละเอียดหนังสือที่ค้นหาได้

ลิขสิทธิ์มหาวิทยาลัยเชียงใหม่
 - ถ้าต้องการปิดหน้าต่างการค้นหา ทำได้โดยการกดปุ่ม “ปิด” หรือกดปุ่ม ESC
 Copyright © by Chiang Mai University
 All rights reserved

4. เมฆหลัก รายงาน รายงานของระบบจะประกอบไปด้วยรายงานดังนี้

- รายงานข้อมูลหนังสือ

- รายงานข้อมูลหนังสือทั้งหมด
- รายงานข้อมูลหนังสือแยกตามหมวดหมู่
- รายงานข้อมูลหนังสือแยกตามสำนักพิมพ์
- รายงานข้อมูลหนังสือเป็นรายเล่ม

- รายงานข้อมูลสมาชิก

- รายงานข้อมูลสมาชิกทั้งหมด
- รายงานข้อมูลสมาชิกแยกตามคณะ
- รายงานข้อมูลสมาชิกแยกตามประเภท
- รายงานข้อมูลสมาชิกเป็นรายคน

- รายงานค้างส่ง

- รายงานใบทวงหนังสือค้างส่ง
- รายงานรายการหนังสือค้างส่ง
- รายงานการค้างส่งเป็นรายคน

- รายงานสถิติ

- รายงานสถิติการยืมหนังสือแต่ละเล่ม
- รายงานสถิติการยืมหนังสือเป็นรายเดือน
- รายงานสถิติการยืมหนังสือเป็นรายปี
- รายงานสถิติการยืมของแต่ละโปรแกรมวิชา
- รายงานสถิติการยืมของแต่ละโปรแกรมวิชาเป็นรายปี

- รายงานสรุปค่าปรับ

- รายงานสรุปค่าปรับเป็นรายเดือน
- รายงานสรุปค่าปรับเป็นรายปี

- พิมพ์บาร์โค้ด

- พิมพ์บาร์โค้ดทั้งหมด
- พิมพ์บาร์โค้ดตามที่กำหนด

ภาคผนวก ค

แบบสอบถาม

แบบสอบถาม

การใช้ระบบสารสนเทศเพื่อการจัดการห้องสมุดคณะวิทยาการจัดการ สถาบันราชภัฏเชียงราย

คำชี้แจง แบบสอบถามนี้ใช้เพื่อประเมินผลการพัฒนาระบบสารสนเทศเพื่อการจัดการห้องสมุดคณะวิทยาการจัดการ สถาบันราชภัฏเชียงราย โดยแบบสอบถามนี้จะแบ่งออกเป็น 4 ส่วนคือ

ส่วนที่ 1 ความสามารถในการจัดการข้อมูล

ส่วนที่ 2 ความปลอดภัยของข้อมูล

ส่วนที่ 3 ความยืดหยุ่นในการใช้งาน

ส่วนที่ 4 ความพอใจของผู้ใช้

กรุณาทำเครื่องหมาย ✓ ลงในช่องที่ตรงกับความคิดเห็นของท่านมากที่สุด

คำอธิบาย

5 หมายถึง ดีมาก

4 หมายถึง ดี

3 หมายถึง ปานกลาง

2 หมายถึง พอใช้

1 หมายถึง ต้องปรับปรุง

ลิขสิทธิ์มหาวิทยาลัยเชียงใหม่

Copyright © by Chiang Mai University

All rights reserved

ลักษณะการใช้โปรแกรมด้านต่างๆ	5	4	3	2	1
ความสามารถในการจัดการข้อมูล					
1. ความสามารถในการเพิ่มข้อมูล					
2. ความสามารถในการแก้ไขข้อมูล					
3. ความสามารถในการลบข้อมูล					
4. ความสามารถในการค้นหาข้อมูล					
ความปลอดภัยของข้อมูล					
5. ความสามารถในการรักษาข้อมูล					
6. ความสามารถในการป้องกันผู้อื่นเข้าใช้ระบบ					
ความยืดหยุ่นในการใช้งาน					
7. ความสามารถในการใช้งานได้หลายรูปแบบ					
8. ความสามารถในการสร้างสารสนเทศได้ตามต้องการ					
ความพอใจของผู้ใช้					
9. ระบบมีความสะดวกและง่ายในการใช้งาน					
10. ความน่าใช้ของระบบ					
11. ระบบครอบคลุมลักษณะงานที่ปฏิบัติ					

ขอขอบพระคุณที่ท่านได้ให้ข้อมูลเพื่อการพัฒนาในครั้งนี้ และเป็นแนวทางในการพัฒนาที่ดีขึ้นในโอกาสต่อไป

ลิขสิทธิ์มหาวิทยาลัยเชียงใหม่
Copyright © by Chiang Mai University
All rights reserved

ประวัติผู้เขียน

ชื่อ	นางสาวพึงพิศ กันศรีเวียง
วัน เดือน ปี เกิด	24 มีนาคม 2520
ประวัติการศึกษา	สำเร็จการศึกษาระดับปริญญาวิทยาศาสตรบัณฑิต สาขาวิทยาการคอมพิวเตอร์ สถาบันราชภัฏเชียงราย ปีการศึกษา 2543 สำเร็จการศึกษาระดับปริญญาวิทยาศาสตรบัณฑิต สาขาบริหารการศึกษา มหาวิทยาลัยสุโขทัยธรรมาธิราช ปีการศึกษา 2545
ประวัติการทำงาน	อาจารย์ประจำตามสัญญา สถาบันราชภัฏเชียงราย ปี 2543 – ปัจจุบัน

ลิขสิทธิ์มหาวิทยาลัยเชียงใหม่
Copyright © by Chiang Mai University
All rights reserved