

## บทที่ 1

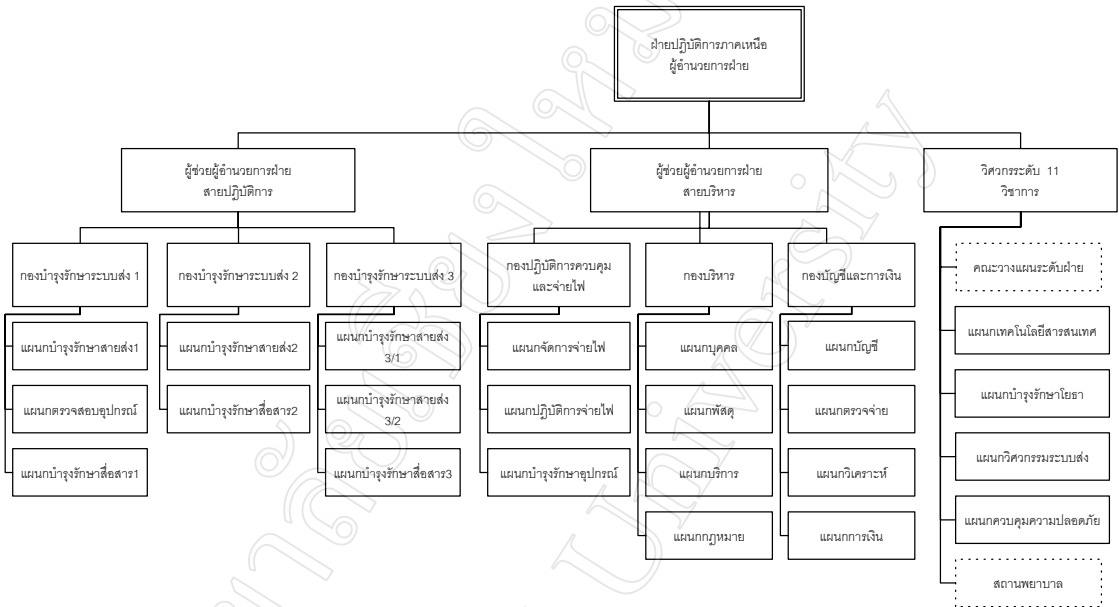
### บทนำ

#### 1.1 ที่มาและความสำคัญของปัญหา

การไฟฟ้าฝ่ายผลิตแห่งประเทศไทย(กฟผ.)เป็นหน่วยงานภาครัฐวิสาหกิจ สังกัดสำนักนายกรัฐมนตรี มีหน้าที่ผลิต จัดหาให้ได้มาและจัดส่ง หรือจำหน่ายพลังงานไฟฟ้าให้แก่ การไฟฟ้านครหลวง(กฟน.)การไฟฟ้าส่วนภูมิภาค(กฟภ.)หรือผู้ใช้พลังงานไฟฟ้าตามที่ได้กำหนดไว้ในพระราชกฤษฎีกา รวมทั้งประเทศข้างเคียงด้วย ในการผลิต จัดหาให้ได้มาและจัดส่งหรือจำหน่าย ซึ่งพลังงานไฟฟ้านั้นจำเป็นต้องมีแหล่งผลิตไฟฟ้า ระบบส่งกำลังไฟฟ้า และแหล่งปรับแรงดันไฟฟ้าให้เพียงพอกับความต้องการของประชาชนด้วย

ฝ่ายปฏิบัติการภาคเหนือ การไฟฟ้าฝ่ายผลิตแห่งประเทศไทย เป็นหน่วยงานในสังกัดของการไฟฟ้าฝ่ายผลิตแห่งประเทศไทย ก่อตั้งเมื่อวันที่ 15 มกราคม พ.ศ.2515 ณ เขื่อนภูมิพล จังหวัดตาก ตั้งแต่พ.ศ.2531 ได้ย้ายที่ทำการมาที่สถานีไฟฟ้าแรงสูงพิษณุโลก 2 เลขที่ 170 หมู่ที่ 5 ถนนสิงห์วัฒน์ ตำบลมะตูม อำเภอพรหมพิราม จังหวัดพิษณุโลก โดยมีหน้าที่ควบคุมระบบสายส่ง และการจ่ายกระแสไฟฟ้า ใน 17 จังหวัดภาคเหนือ ได้แก่แม่ฮ่องสอน เชียงราย เชียงใหม่ ลำพูน ลำปาง พะเยา แพร่ น่าน อุตรดิตถ์ เพชรบูรณ์ พิษณุโลก พิจิตร สุโขทัย กำแพงเพชร ตาก นครสวรรค์และชัยนาท 17 จังหวัดข้างต้นมี การใช้กระแสไฟฟ้ารวมทั้งสิ้นประมาณ 20% ของการใช้กระแสไฟฟ้าทั้งประเทศ ดังนั้นในด้านการประสานงานจึงต้องประสานงานกับฝ่ายปฏิบัติการอื่นๆ อีก 4 แห่งรวมทั้งประสานงานกับการไฟฟ้าส่วนภูมิภาค ซึ่งมีอยู่ในทุกจังหวัด ทั้งนี้เพื่อให้มีการจ่ายไฟอย่างประหยัด มีคุณภาพ และมีความมั่นคงในการจ่ายไฟตลอดเวลา ฝ่ายปฏิบัติการภาคเหนือ การไฟฟ้าฝ่ายผลิตแห่งประเทศไทย มีหน่วยงานในสังกัดระดับกองจำนวน 6 กอง ระดับแผนกจำนวน 23 แผนกและเทียบเท่าแผนกจำนวน 2 แผนก

## โครงสร้างการบังคับบัญชาของฝ่ายปฏิบัติการภาคเหนือ



ภาพที่ 1.1 โครงสร้างบังคับบัญชาของฝ่ายปฏิบัติการภาคเหนือ

ปัจจุบันฝ่ายปฏิบัติการภาคเหนือ การไฟฟ้าฝ่ายผลิตแห่งประเทศไทย พนักงานจำนวนทั้งสิ้น 754 คน (ข้อมูล ณ วันที่ 30 เมษายน พ.ศ.2546) และมีการเก็บข้อมูลบุคลากรลักษณะของแฟ้มเอกสารเป็นส่วนใหญ่ โดยมีบางส่วนจัดเก็บข้อมูลในรูปแบบของฐานข้อมูล การจัดเก็บข้อมูลด้วยวิธีที่แตกต่างกันนี้ จึงทำให้การดำเนินงานด้านข้อมูลบุคลากรมีความยุ่งยากและมีขั้นตอนการดำเนินการมาก ซึ่งสามารถสรุปปัญหาที่เกิดขึ้นดังนี้

1. มีการเปลี่ยนแปลงและแก้ไขข้อมูลอยู่เสมอ เนื่องจากการโยกย้ายของบุคลากร
2. มีบุคลากรรับผิดชอบงานข้อมูลน้อย แต่มีปริมาณงานมาก
3. สิ้นเปลืองค่าใช้จ่ายในการซื้ออุปกรณ์จัดเก็บเอกสาร เช่น ตู้เอกสาร แฟ้มเอกสาร ต่างๆ ฯลฯ
4. การสืบค้นข้อมูลไม่สะดวกและข้อมูลไม่ทันสมัย
5. ลักษณะงานของแผนกบุคคลมีความหลากหลาย
6. มีขั้นตอนการทำงานมากเกินไป ทำให้เกิดความล่าช้าในการดำเนินการ
7. ข้อมูลที่ปรากฏไม่สมบูรณ์เนื่องจากกระดาศเสื่อมสภาพ และอุปกรณ์จัดเก็บชำรุด

8. ไม่มีความปลอดภัยในการเก็บรักษาข้อมูลเนื่องจากสถานที่จัดเก็บข้อมูลไม่เหมาะสม
9. ข้อมูลมีปริมาณมาก จึงทำให้ต้องใช้เวลามากในการหาข้อมูล
10. การจัดเก็บข้อมูลซ้ำซ้อนกันเพราะมีการจัดเก็บข้อมูลหลายแห่ง และไม่มีการจัดทำข้อมูลกลางของแผนกที่สามารถสนับสนุนให้กับหน่วยงานอื่นๆ ได้
11. หากเจ้าหน้าที่ที่รับผิดชอบข้อมูลไม่อยู่ บุคคลอื่น ไม่สามารถค้นหาข้อมูลแทนได้
12. ความไม่ทันสมัยของข้อมูล เนื่องจากข้อมูลส่วนใหญ่ รับมาจากหน่วยงานอื่น(ฝ่ายทรัพยากรบุคคล)ซึ่งจะมีการปรับปรุงแก้ไขโดยเฉลี่ย 1-2 เดือน/ครั้ง ทำให้ข้อมูลไม่เป็นปัจจุบัน

จากปัญหาข้างต้น ผู้วิจัยจึงสนใจที่จะศึกษาเรื่องระบบบุคลากร ฝ่ายปฏิบัติการภาคเหนือ การไฟฟ้าฝ่ายผลิตแห่งประเทศไทย

## 1.2 วัตถุประสงค์ของการศึกษา

- 1.2.1. เพื่อพัฒนาโปรแกรมระบบบุคลากร ของฝ่ายปฏิบัติการภาคเหนือ การไฟฟ้าฝ่ายผลิตแห่งประเทศไทยโดยการนำระบบสารสนเทศเพื่อการจัดการมาดำเนินการ
- 1.2.2. เพื่อเพิ่มประสิทธิภาพระบบบุคลากร ของฝ่ายปฏิบัติการภาคเหนือ การไฟฟ้าฝ่ายผลิตแห่งประเทศไทย

## 1.3. ขอบเขตของการศึกษา

- 1.3.1. จัดทำระบบฐานข้อมูลบุคลากรในรูปแบบเครื่องลูกข่ายและเครื่องแม่ข่าย(Client / Server) โดยใช้โปรแกรมไมโครซอฟต์ เอสคิวแอล เซิร์ฟเวอร์ เวอร์ชัน 2000(Microsoft SQL 2000 Server) ซึ่งประกอบด้วย
  - 1) ข้อมูลส่วนบุคคลประกอบด้วย ชื่อ-นามสกุล ตำแหน่ง แผนก กอง สถานที่ทำงาน ที่อยู่ E-mail Address โทรศัพท์ เป็นต้น
  - 2) ข้อมูลการศึกษาประกอบด้วย ข้อมูลสถานศึกษา คุณวุฒิ สาขาวิชา
  - 3) ข้อมูลครอบครัวประกอบด้วยข้อมูลของภรรยาและบุตร
  - 4) ข้อมูลประวัติการทำงานประกอบด้วย ข้อมูลการเลื่อนตำแหน่ง เลขที่คำสั่ง วันที่สั่ง เป็นต้น
  - 5) ข้อมูลการเกษียณอายุการทำงานประกอบด้วย วันที่เข้างาน วันที่บรรจุ วันที่เกษียณอายุการทำงาน เป็นต้น

- 6) ข้อมูลแผนกประกอบด้วย รหัสแผนก ชื่อย่อ ชื่อเต็ม
- 7) ข้อมูลกองประกอบด้วย รหัสกอง ชื่อย่อ ชื่อเต็ม
- 8) ข้อมูลตำแหน่งประกอบด้วย รหัสตำแหน่ง ชื่อย่อ ชื่อเต็ม

#### 1.3.2. สร้างระบบงานบุคลากรในส่วนของติดต่อกับฐานข้อมูล ประกอบด้วย

##### 1.3.2.1. ส่วนการเพิ่ม แก้ไข ลบข้อมูลบุคลากร

##### 1.3.2.2. ส่วนของการค้นหาข้อมูลข้อมูลบุคลากร

- 1) งานค้นหาข้อมูลส่วนบุคคลแยกเป็นรายบุคคล แยกตามแผนก แยกตามกอง
- 2) งานค้นหาข้อมูลประวัติการทำงาน
- 3) งานค้นหาข้อมูลการศึกษา
- 4) งานค้นหาข้อมูลการเกษียณอายุการทำงาน

##### 1.3.2.3. งานค้นหาข้อมูลครอบครัว

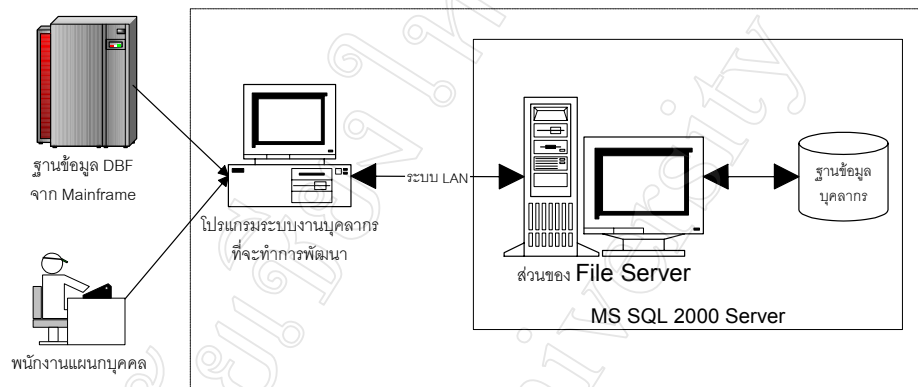
##### 1.3.2.4. ส่วนของรายงานข้อมูลบุคลากร

- 1) รายงานข้อมูลส่วนบุคคล แยกเป็นรายบุคคล แยกตามแผนก แยกตามกอง
- 2) รายงานข้อมูลประวัติการทำงาน
- 3) รายงานข้อมูลการศึกษา
- 4) รายงานข้อมูลการเกษียณอายุการทำงาน
- 5) รายงานข้อมูลครอบครัว

##### 1.3.2.5. การส่งออกข้อมูลในรูปแบบไมโครซอฟต์เอ็กเซล

##### 1.3.2.6. สร้างระบบการตรวจสอบการเข้าถึงข้อมูล ซึ่งจะมีการกำหนดการเข้าถึงข้อมูลต่างๆ

## แผนภาพขอบเขตการพัฒนาระบบงานบุคลากรสำหรับ ฝ่ายปฏิบัติการภาคเหนือ การไฟฟ้า ฝ่ายผลิตแห่งประเทศไทย



ภาพที่ 1.2 แผนภาพขอบเขตการศึกษา

### 1.4. ประโยชน์ที่จะได้รับจากการศึกษา

- 1.4.1. ผู้บริหารและหน่วยงานที่เกี่ยวข้องได้รับข้อมูลที่ถูกต้อง
- 1.4.2. ลดเวลาและขั้นตอนในการปฏิบัติงานของเจ้าหน้าที่
- 1.4.3. เป็นการลดค่าใช้จ่าย ในการจัดซื้ออุปกรณ์ในการจัดเก็บข้อมูล เช่น ผู้เอกสาร  
เพิ่มเอกสารต่างๆ
- 1.4.4. การค้นหาข้อมูลมีความรวดเร็ว และรายงานมีรูปแบบที่ง่ายแก่การนำเสนอ ตรง  
กับความต้องการของผู้ใช้งาน
- 1.4.5. ลดความซ้ำซ้อนในการจัดเก็บข้อมูล ทำให้ข้อมูลมีจัดเก็บในแห่งเดียวกัน
- 1.4.6. เป็นการพัฒนาความรู้ ความสามารถให้แก่ผู้ทำการวิจัย สนับสนุนการทำงาน  
เป็นทีมในหน่วยงาน และช่วยเสริมสร้างมนุษยสัมพันธ์ระหว่างหน่วยงานกับ  
ผู้ทำการวิจัย

### 1.5. สถานที่ที่ใช้ในการดำเนินการวิจัยและรวบรวมข้อมูล

- 1.5.1. แผนกบุคคล ฝ่ายปฏิบัติการภาคเหนือ การไฟฟ้าฝ่ายผลิตแห่งประเทศไทย
- 1.5.2. สาขาวิชาเทคโนโลยีสารสนเทศและการจัดการ บัณฑิตศึกษาศาสนา บัณฑิต  
วิทยาลัย มหาวิทยาลัยเชียงใหม่
- 1.5.3. สำนักหอสมุด มหาวิทยาลัยเชียงใหม่