

## บทที่ 2

### แนวคิด ทฤษฎี และทบทวนวรรณกรรมที่เกี่ยวข้อง

การศึกษาเรื่องความตระหนักของนักท่องเที่ยวต่อการอนุรักษ์ทรัพยากรการท่องเที่ยวทางธรรมชาติในบริเวณน้ำตกแม่สา อำเภอมะริม จังหวัดเชียงใหม่ในครั้งนี้ ผู้ศึกษาได้รวบรวมแนวคิด ทฤษฎี และงานวิจัยที่เกี่ยวข้องเพื่อนำมาเป็นกรอบแนวคิดในการศึกษา ดังนี้

#### 2.1 แนวคิดที่ใช้ในการศึกษา

ในการศึกษาเรื่องความตระหนักต่อการอนุรักษ์ทรัพยากรการท่องเที่ยวทางธรรมชาติของนักท่องเที่ยวในบริเวณน้ำตกแม่สาอำเภอมะริม จังหวัดเชียงใหม่ ในครั้งนี้มีแนวคิดและงานวิจัยที่เกี่ยวข้องที่สามารถรวบรวมได้ดังต่อไปนี้

##### 2.1.1 แนวคิดด้านความตระหนัก

##### 2.1.2 แนวคิดด้านทรัพยากรการท่องเที่ยวและการอนุรักษ์

##### 2.1.3 แนวคิดด้านนักท่องเที่ยว

##### 2.1.4 งานวิจัยที่เกี่ยวข้อง

##### 2.1.5 กรอบแนวคิดในการศึกษา

#### 2.1.1 แนวคิดด้านความตระหนัก

##### 2.1.1.1 ความหมายของความตระหนัก

จรินทร์ นีรัตน์ (2517) ให้ความหมาย ความตระหนักว่า คือ ความรู้สึกหรือความสำนึกหาเหตุผลในพฤติกรรมที่ได้กระทำไปทุกครั้ง

ชูศักดิ์ วิทยาภัก (2537) กล่าวว่า ความตระหนัก หมายถึง การกระทำที่แสดงว่าจำได้ มีการรับรู้ การมีความรู้หรือมีความสำนึก หรือ ในอีกความหมายหนึ่ง ความตระหนักเป็นภาวะการณ์ที่บุคคลเข้าใจ และสำนึกถึงบางสิ่งบางอย่างของเหตุการณ์ หรือ วัตถุ สิ่งของได้ เป็นการที่บุคคลได้รับรู้ และรับทราบว่ามีปัญหาสิ่งแวดล้อมเกิดขึ้นในที่ที่ตนอาศัยอยู่ ในเมือง ในสังคม และมีความคิดตลอดจนการที่ต้องการจะกระทำอย่างใดอย่างหนึ่งต่อปัญหาที่เกิดขึ้นเพื่อความอยู่รอดของสังคมและสิ่งแวดล้อม

มนัส สุวรรณ (2532) กล่าวว่า ความตระหนัก หมายถึง รู้ประจักษ์ รู้ชัดเจน เมื่อนำมาใช้กับทรัพยากรและสิ่งแวดล้อมแล้วมีความหมายร่วมใน 4 ประเด็น ที่สำคัญคือ 1) รู้จริง ซาบซึ้ง 2) มีความรักและหวงแหน 3) มีความวิตก หรือห่วงใย และ 4) ทำจริง หรือปฏิบัติจริง

นอกจากนั้น มนัส สุวรรณ ยังกล่าวว่าในการสร้างความตระหนักในเรื่องที่เกี่ยวกับทรัพยากรและสิ่งแวดล้อมนั้นจำเป็นต้องอาศัยองค์ประกอบที่สำคัญ 4 องค์ประกอบ คือ 1) ผู้ให้ 2) สิ่งที่จะให้ 3) วิธีที่จะให้ (สื่อ) และ 4) ผู้รับ

ประสาธ อิศรปริดา (2533) กล่าวว่า ความรู้เป็นสิ่งที่เกิดจากข้อเท็จจริง ประสบการณ์การสัมผัส และการใช้ความคิดไตร่ตรองหาเหตุ แต่ความตระหนักเป็นเรื่องของการได้สัมผัสสิ่งเร้า หรือสิ่งแวดล้อม การใช้จิตไตร่ตรองแล้ว จึงเกิดสำนึกต่อปรากฏการณ์หรือสถานการณ์นั้นขึ้นความตระหนักจะไม่เกี่ยวกับความจำ เพียงแต่รู้สึกว่ามีอยู่ จำแนกและรับรู้ลักษณะของสิ่งของนั้นๆ เป็นสิ่งเร้า ว่ามีลักษณะอย่างไร หรืออาจกล่าวโดยสรุปได้ว่าความรู้สึกหรือการศึกษาเป็นปัจจัยสำคัญที่มีผลต่อความตระหนักนั่นเอง

รวีวรรณ ชินะตระกูล (2540) กล่าวว่า ความตระหนัก หมายถึง การที่บุคคลแสดงว่ามี ความสำนึก มีความรู้สึก และยอมรับถึงภาวะการณ์ เหตุการณ์ใดเหตุการณ์หนึ่ง ซึ่งสภาพแวดล้อมในสังคม เป็นสิ่งช่วยในการแสดงออกซึ่งพฤติกรรมนั้น

วินัย วีระวัตนานนท์ (2534) กล่าวว่า ความตระหนักเกี่ยวกับการอนุรักษ์สิ่งแวดล้อม หมายถึง ความรู้สึกเห็นคุณค่า หรือเห็นความสำคัญได้แก่การรับรู้ การตอบสนอง การเห็นคุณค่าหรือเห็นความสำคัญ การจัดระบบคุณค่า และการนำเอาคุณค่ามาสร้างเป็นลักษณะนิสัยประจำตัวเกี่ยวกับการอนุรักษ์สิ่งแวดล้อม 5 ด้านได้แก่ ดิน น้ำ อากาศ ป่าไม้ และเสียง

#### 2.1.1.2 การวัดความตระหนัก

ชวาล แพรัตกุล (2526) กล่าวว่า ความตระหนักเป็นพฤติกรรมที่ละเอียดอ่อนเกี่ยวกับความรู้สึก อารมณ์ ดังนั้น การวัดและประเมินผลจึงต้องมีหลักการและวิธีการ ตลอดจนเทคนิคเฉพาะจึงจะวัดความรู้และอารมณ์ได้ซึ่งวิธีที่ใช้วัดได้แก่

1) วิธีการสัมภาษณ์ อาจเป็นการสัมภาษณ์ชนิดที่มีโครงสร้างคำถามที่แน่นอน ซึ่งเป็นแบบไม่มีโอกาสตอบอย่างอิสระหรืออาจเป็นคำถามที่เป็นไปตามโอกาสอันวรายในขณะที่สนทนา

2) แบบสอบถาม อาจเป็นชนิดปลายปิดหรือปลายเปิดหรือแบบผสมก็ได้

3) แบบตรวจสอบรายการ เป็นเครื่องมือวัดชนิดที่ให้ตรวจสอบว่า เห็นด้วย ไม่เห็นด้วย หรือมี ไม่มี

4) มาตรการอันดับคุณภาพ เครื่องมือชนิดนี้เหมาะสำหรับวัดอารมณ์และความรู้สึกที่ต้องการทราบความเข้มว่ามีมากน้อยเพียงใด

### 2.1.1.3 ปัจจัยที่มีผลต่อความตระหนัก

บัณฑิต จุฬาศัย (2528) ได้กล่าวถึงปัจจัยที่มีผลต่อการรับรู้ของแต่ละบุคคลไว้ว่า เนื่องจากความตระหนักของแต่ละบุคคลขึ้นอยู่กับ การรับรู้ของแต่ละบุคคล ดังนั้น ปัจจัยที่มีผลต่อการรับรู้จึงมีผลต่อความตระหนัก จึงพอสรุปปัจจัยที่มีผลต่อความตระหนักคือ

- 1) ประสบการณ์ที่มีต่อการรับรู้
- 2) ความเคยชินต่อสภาพแวดล้อม ถ้าบุคคลใดที่มีความเคยชินต่อสภาพแวดล้อม จะมีผลทำให้บุคคลนั้นไม่ตระหนักต่อสิ่งที่เกิดขึ้น
- 3) ความใส่ใจและการให้คุณค่า ถ้ามนุษย์มีความใส่ใจในเรื่องใดมากก็จะมี ความตระหนักในเรื่องนั้นมาก
- 4) ลักษณะและรูปแบบของสิ่งเร้า ถ้าสิ่งเร้านั้นสามารถทำให้ผู้พบเห็นเกิด ความสนใจยอมทำให้ผู้พบเห็นเกิดความตระหนักขึ้น
- 5) ระยะเวลาและความถี่ในการเรียนรู้ ถ้ามนุษย์ได้รับรู้บ่อยครั้งเท่าไรหรือนานเท่าไร ก็ยิ่งทำให้มีโอกาสเกิดความตระหนักขึ้น

### 2.1.1.4 แนวทางสร้างความตระหนักด้านสิ่งแวดล้อม

อัจฉรา โพธิยานนท์ (2542) กล่าวว่าแนวทางสร้างความตระหนักด้านสิ่งแวดล้อมนั้นมีวิธีการดังนี้

- 1) ควรพยายามชี้ให้เห็นว่าปัญหาสิ่งแวดล้อมที่เกิดขึ้นนั้นเกี่ยวข้องกับ ประชากรทุกคน ไม่ว่าจะโดยตรงหรือทางอ้อม สิ่งแรกที่จะแก้ปัญหานี้ได้นั้นต้องเกิดจากความเพียร พยายามของมนุษย์ทุกคน
- 2) นำสิ่งแวดล้อมศึกษาเข้าสู่โรงเรียน และเน้นให้ผู้เรียนรู้ถึงการพึ่งพาอาศัยซึ่งกันและกันของสิ่งมีชีวิตบนโลกนี้ โดยยึดระบบนิเวศวิทยาเป็นพื้นฐานที่สำคัญ
- 3) การสอนสิ่งแวดล้อมควรยึดเอาปัญหาเป็นหลัก โดยเริ่มจากปัญหาที่ใกล้ตัวผู้เรียนที่สุด จากนั้นจึงค่อยขยายออกไปตามระดับวุฒิภาวะของผู้เรียน และเปิดโอกาสให้ผู้เรียนมีส่วนในการกำหนดปัญหา วิเคราะห์มูลเหตุของปัญหา พิจารณาแนวทางแก้ไขและตัดสินใจเลือกทางแก้มากที่สุด
- 4) เลือกใช้สื่อที่หลากหลายและมีประสิทธิภาพเพียงพอที่จะทำให้เกิดความคิดรวบยอด และตระหนักถึงความสำคัญของการอนุรักษ์ทรัพยากร
- 5) จัดกิจกรรมด้านการอนุรักษ์ทรัพยากรธรรมชาติให้มากขึ้นและสม่ำเสมอ เพราะประสบการณ์ตรงของการเรียนรู้ จะทำให้ผู้เรียนรู้เข้าใจปัญหาของทรัพยากรธรรมชาติได้ดียิ่งขึ้น

จากแนวคิดด้านความตระหนักหากนักท่องเที่ยวมีความตระหนักต่อการอนุรักษ์ทรัพยากรการท่องเที่ยวแล้วนั้นย่อมส่งผลดีในหลายๆ ด้านตามมาเช่น ทรัพยากรการท่องเที่ยวอยู่ในสภาพดี ระบบการท่องเที่ยวรวมถึงระบบเศรษฐกิจที่ดีขึ้น ดังนั้นจึงควรที่จะมีการสร้างความตระหนักให้เกิดขึ้น โดยพยายามทำทุกวิถีทาง อาทิเช่น การชี้แนะให้เห็นถึงปัญหาหรือผลกระทบที่เกิดขึ้นจากการไม่ตระหนักต่อการอนุรักษ์ทรัพยากรการท่องเที่ยว รวมถึง การสื่อสารที่มีประสิทธิภาพ และการจัดกิจกรรมต่างๆ เพื่อก่อให้เกิดการตระหนักนั่นเอง แต่ทั้งนี้ การที่บุคคลจะเกิดความตระหนักได้นั้น ย่อมมีความแตกต่างกันไปตามปัจจัยส่วนบุคคลและปัจจัยภายนอกอื่นๆ ที่มีความแตกต่างกัน ซึ่งในการศึกษาครั้งนี้ได้ทำการศึกษาถึงปัจจัยที่ส่งผลถึงความตระหนักเพื่อนำมาเป็นแนวทางในการสร้างความตระหนักให้เกิดขึ้นแก่นักท่องเที่ยวต่อไป

### 2.1.2 แนวคิดด้านทรัพยากรการท่องเที่ยวและการอนุรักษ์

#### 2.1.2.1 ความหมายและประเภทของทรัพยากรการท่องเที่ยว

เสกสรรค์ ขวณิษฐ์ (2541) กล่าวว่า ทรัพยากรการท่องเที่ยว หมายถึง แหล่งท่องเที่ยวสถานที่ท่องเที่ยว กิจกรรมและวัฒนธรรม ประเพณีที่สามารถดึงดูดความสนใจให้นักท่องเที่ยวเดินทางมาเยี่ยมชมได้ และสามารถแบ่งทรัพยากรการท่องเที่ยวออกเป็น 3 ประเภท คือ

1) แหล่งธรรมชาติ หมายถึง ทรัพยากรการท่องเที่ยวที่เกิดขึ้นเองตามธรรมชาติเช่น ภูเขา แม่น้ำ น้ำตก เกาะ สันดอน แก่ง ถ้ำ เฟิงผา หนองบึง อ่าวเก็บน้ำ น้ำพุ น้ำร้อน หาดทราย ทุ่งหญ้า อุทยานแห่งชาติ วนอุทยาน ป่าสงวนแห่งชาติ

2) แหล่งท่องเที่ยวประวัติศาสตร์และโบราณคดี โบราณสถาน โบราณวัตถุ หมายถึง แหล่งหลักฐานบอกอดีตของมนุษยชาติ เช่น โบราณสถาน โบราณวัตถุ ปราสาท กำแพงเมือง คูเมือง ชาติ เมืองและชุมชนโบราณ ศาสนสถานเก่า คูเมือง กำแพงเมือง อนุสาวรีย์ วัง ศิลาจารึก พิพิธภัณฑ์

3) แหล่งท่องเที่ยวทางวัฒนธรรม หมายถึง แหล่งหรือสถานที่ที่แสดงขนบธรรมเนียม ประเพณี วิถีชีวิต ความเป็นอยู่และวัฒนาการ ที่เป็นศูนย์รวมวัฒนธรรมในปัจจุบัน เช่น ขนบธรรมเนียม ประเพณี การละเล่นพื้นบ้าน ศาสนสถานหรือสำนักสงฆ์ ตลอดทั้งงานเทศกาลประเพณีเด่นๆ และสำคัญๆ ในท้องถิ่น

ชูสิทธิ์ ชูชาติ (2542) ได้กล่าวไว้ว่าการท่องเที่ยวที่จะบรรลุวัตถุประสงค์แหล่งท่องเที่ยวต้องมีองค์ประกอบที่สำคัญ 3 ประการ หรือ 3 As ได้แก่

1) สิ่งดึงดูดใจ (Attraction) สิ่งดึงดูดใจเกิดจากสถานที่ และเหตุการณ์สถานที่ อาจเกิดจากธรรมชาติสร้างหรือมนุษย์สร้างขึ้น แต่เหตุที่น่าประทับใจเกิดจากมนุษย์สร้างเพียงอย่างเดียว

2) สิ่งอำนวยความสะดวก (Amenities) ความสะดวกสบายทำให้นักท่องเที่ยวหรือคนเดินทางเข้าไปถึงสถานที่ได้รวดเร็ว ปลอดภัย และสะดวกสบายมากยิ่งขึ้น ดังนั้นก่อสร้างปัจจัยพื้นฐานในการผลิต เช่น ระบบขนส่ง ระบบการสื่อสาร ระบบสาธารณูปโภค เช่น ไฟฟ้า ประปา จึงเป็นสิ่งจำเป็นอย่างยิ่งในแหล่งท่องเที่ยว นอกจากนี้สิ่งก่อสร้างอื่นๆ เช่น โรงแรม ร้านอาหาร ร้านขายของที่ระลึก โรงพยาบาล ตลอดจนระบบการกำจัดของเสียก็เป็นสิ่งจำเป็นที่ต้องพัฒนาควบคู่กันไปกับแหล่งท่องเที่ยว

3) การเข้าถึง (Accessibility) การเข้าถึงแหล่งท่องเที่ยวต้องมีระบบการขนส่งซึ่งประกอบด้วย เส้นทาง พาหนะ สถานี และผู้ประกอบการ การขนส่งมีวัตถุประสงค์ในการลำเลียงคนและสิ่งของ ไปยังจุดหมายปลายทางโดยผ่านเส้นทางหรือท่อลำเลียง

#### 2.1.2.2 ความสำคัญของการอนุรักษ์ทรัพยากรธรรมชาติ (ราตรี ภาว, 2521)

การอนุรักษ์ทรัพยากรธรรมชาติ หมายถึง การใช้ทรัพยากรอย่างฉลาดหรือการใช้ทรัพยากรอย่างสมเหตุสมผลเพื่อให้เกิดประโยชน์สูงสุด และยืดอายุการใช้งานให้นานที่สุด จะเห็นได้ว่าในทางอนุรักษ์นั้นถือว่า ทรัพยากรธรรมชาติทุกประเภทสามารถนำมาใช้ได้ แต่ต้องเป็นการใช้อย่างระมัดระวัง โดยวิธีปฏิบัติและวิธีการใช้ทรัพยากรธรรมชาตินั้น มีวิธีการใช้เฉพาะอย่างแต่ละทรัพยากร เนื่องจากความมีเอกลักษณ์ ความแข็งแกร่ง เพราะบางมีเฉพาะตัวแตกต่างกันไป อาจกล่าวได้ว่า การใช้ทรัพยากรในวันนี้ต้องคิดถึงวันข้างหน้าต้องมีใช้ด้วย ดังนั้นสาเหตุหลักที่ต้องมีการอนุรักษ์ทรัพยากรธรรมชาติ ก็คือ

1) ข้อจำกัดในการใช้ทรัพยากรและสิ่งแวดล้อมบางอย่างใช้แล้วหมดไปยากที่จะหาสิ่งอื่นมาทดแทนได้ เช่น ทรัพยากรแร่ธาตุ ทรัพยากรบางอย่างใช้แล้วสามารถหามาทดแทนได้ ก็ต่อเมื่อมีการปรับปรุง เช่น ทรัพยากรป่าไม้

2) การเพิ่มขึ้นของประชากรโลก ซึ่งเป็นผู้ที่ใช้ทรัพยากรเพิ่มขึ้นมากทุกปี ขณะที่ทรัพยากรธรรมชาติมีจำนวนจำกัด ความแตกต่างของผู้ใช้ด้านอายุ วุฒิ เชื้อชาติ เศรษฐกิจ วัฒนธรรมและนิสัยส่วนตัว มีผลต่อการเพิ่มขึ้นหรือลดลงของทรัพยากรธรรมชาติและสภาพปัญหาสิ่งแวดล้อมเป็นอย่างมาก การเรียนรู้การเข้าใจปัญหาและการร่วมมือกันบำรุงรักษาทรัพยากรธรรมชาติและสิ่งแวดล้อม เป็นเรื่องที่ทำเพื่อตนเอง สังคม และอนุชนรุ่นหลัง

3) การพัฒนาทางด้านเศรษฐกิจต้องใช้ทรัพยากรธรรมชาติประเทศที่มีทรัพยากรธรรมชาติที่อุดมสมบูรณ์ จะส่งเสริมให้เกิดการพัฒนาทางด้านเศรษฐกิจได้ดีกว่าประเทศที่ขาดแคลนทรัพยากรธรรมชาติ และทางประเทศหรือชนกลุ่มใดรู้จักอนุรักษ์ทรัพยากรธรรมชาติให้คงอยู่หรือยืดอายุการใช้งานออกไปมากเท่าใด ทำให้ประเทศนั้นกลุ่มชนนั้นมีสถานะทางเศรษฐกิจ

ที่มั่นคง ประชาชนอยู่ได้ในสังคมของโลกอย่างภาคภูมิใจและสะดวกสบาย ถ้าหากประเทศเหล่านั้นส่งเสริมให้มีการอนุรักษ์ธรรมชาติดังกล่าว ความมั่นคงจะเกิดขึ้นแก่ประชาชนและประเทศชาติได้

4) ความสำคัญในด้านการแสดงออกซึ่งความเจริญทางวัฒนธรรม การทำนุบำรุงรักษาทรัพยากรธรรมชาติและสิ่งแวดล้อมให้คงอยู่ในสภาพที่คงความเป็นธรรมชาติไว้ สิ่งเหล่านี้เป็นเครื่องแสดงถึงสัญลักษณ์หรือวัฒนธรรมของชาติ สิ่งแวดล้อมทางวัฒนธรรม ประเพณี ทัศนียภาพที่สวยงาม บ่งบอกนิสัยใจคอของคนในชาติ เนื่องจากการทำนุบำรุงรักษาทรัพยากรธรรมชาติและสิ่งแวดล้อมจะเกิดกับผู้ที่มิจิดใจอันดีงามและมีวัฒนธรรมสูงเท่านั้น ทรัพยากรธรรมชาติและสิ่งแวดล้อมที่คงอยู่จึงเป็นสิ่งที่ชี้ให้เห็นถึงความเจริญทางด้านวัฒนธรรมของกลุ่มชนหรือประเทศ

### 2.1.2.3 การอนุรักษ์ทรัพยากรท่องเที่ยว

สารานุกรมไทยสำหรับเยาวชนเล่มที่ 27 ได้ให้ความหมายของคำว่า การอนุรักษ์ คือ การรู้จักใช้ทรัพยากรอย่างฉลาด การใช้ประโยชน์นั้นจะต้องเกิดผลดีต่อประชากรโลกส่วนรวมมากที่สุด จะต้องรู้จักใช้ประโยชน์ให้ได้เป็นเวลายาวนานที่สุด ให้มีการสูญเสียทรัพยากรอย่างเปล่าประโยชน์น้อยที่สุด และต้องกระจายการใช้ประโยชน์แก่ประชากรของประเทศอย่างทั่วถึงกัน

การอนุรักษ์ทรัพยากรการท่องเที่ยว หมายถึง การรักษาทรัพยากรการท่องเที่ยวที่มีอยู่ในท้องถิ่น ได้แก่ แหล่งท่องเที่ยวทางธรรมชาติ แหล่งท่องเที่ยวทางประวัติศาสตร์ โบราณคดี ศาสนา และแหล่งท่องเที่ยวทางวัฒนธรรม และกิจกรรมต่างๆ ให้คงความงดงามและมีคุณค่าเป็นทรัพยากรของชาติสืบไป พร้อมทั้งใช้ทรัพยากรที่มี ดึงดูดใจนักท่องเที่ยวให้เดินทางเข้ามาเยือนในท้องถิ่นของตน ดังนั้นการอนุรักษ์ทรัพยากรท่องเที่ยวจึงมีความสัมพันธ์กับการท่องเที่ยวเชิงอนุรักษ์อย่างหลีกเลี่ยงไม่ได้

สารานุกรมไทยสำหรับเยาวชนเล่มที่ 27 ได้กล่าวถึงการท่องเที่ยวเชิงอนุรักษ์ (Conservation tourism) มีหลักการที่สำคัญคือ

1) จะต้องมีการอนุรักษ์ทรัพยากรการท่องเที่ยวต่างๆ ไม่ว่าจะเป็นทรัพยากรการท่องเที่ยวทางธรรมชาติ หรือทรัพยากรการท่องเที่ยวทางวัฒนธรรม ให้คงสภาพเดิมไว้ให้มากที่สุด ไม่ถูกทำลายไป

2) กระตุ้นจิตสำนึกของคนในท้องถิ่นให้พยายามดูแลรักษาและปกป้องทรัพยากรการท่องเที่ยวเหล่านั้น โดยไม่กระทำการใดๆ ที่เป็นผลเสียต่อทรัพยากรการท่องเที่ยวเพียงเพื่อหวังผลประโยชน์ส่วนตน

3) ให้ความรู้ความเข้าใจแก่นักท่องเที่ยวเพื่อตระหนักถึงคุณค่าและความสำคัญของแหล่งท่องเที่ยวที่ตนเดินทางเข้าไปเยือน และให้ความร่วมมือแก่ชุมชนในท้องถิ่น

ในการอนุรักษ์สิ่งแวดล้อม อันเป็นมรดกตกทอดของคนในท้องถิ่นนั้นๆ ให้คงสภาพที่ดีต่อไป  
นานๆ

สถาบันวิจัยวิทยาศาสตร์และเทคโนโลยีแห่งประเทศไทย (2553) ได้กล่าวถึง หลักการอนุรักษ์แหล่งท่องเที่ยวทางธรรมชาติ หรือการอนุรักษ์แหล่งท่องเที่ยวเชิงนิเวศ โดยมีรายละเอียดดังต่อไปนี้

1) ต้องมีการควบคุม ดูแลรักษาและจัดการทรัพยากรการท่องเที่ยวทางธรรมชาติ ให้คงสภาพ เดิมแท้ไว้ให้มากที่สุด หลีกเลี่ยงทำลาย หรือ การท่องเที่ยวในเขตพื้นที่ที่พื้น  
ตัวได้ยาก

2) ต้องคำนึงถึงศักยภาพของทรัพยากรการท่องเที่ยวที่มีอยู่ มีการจัดกิจกรรม  
ที่เหมาะสม และปรับให้เกิดความสมดุลกับรูปแบบและกิจกรรมที่มีอยู่แต่เดิม

3) ต้องคำนึงถึงการพัฒนาด้านการให้การศึกษา สร้างจิตสำนึกที่ดีในการ  
รักษาระบบนิเวศร่วมกัน มากกว่าการมุ่งเน้นความเจริญทางด้านเศรษฐกิจ และการมีรายได้แต่เพียง  
อย่างเดียว

4) ต้องให้ความสำคัญต่อการมีส่วนร่วมของประชาชนและองค์กรใน  
ท้องถิ่น ในการจัดการทรัพยากร การบริการ การแลกเปลี่ยนความรู้และวัฒนธรรมของชุมชนใน  
กระบวนการท่องเที่ยวรวมทั้งการมีส่วนร่วมในการวางแผนพัฒนา หรือการให้ประชาชนมีตัวแทน  
เป็นคณะกรรมการร่วมในทุกระดับ

5) ให้องค์กรต่างๆ กำหนดบทบาทที่ชัดเจนในการส่งเสริมการท่องเที่ยวเชิง  
นิเวศ โดยมีการจัดสรรงบประมาณ บุคลากร และกำหนดวิธีการจัดการที่เหมาะสม

6) นำแผนพัฒนาการท่องเที่ยวเชิงนิเวศเข้าสู่แผนพัฒนาระดับต่างๆ อย่างมี  
ความ สำคัญ ได้แก่ แผนพัฒนาท้องถิ่น แผนพัฒนาจังหวัด และแผนพัฒนาภาคพร้อมทั้งให้มีการ  
จัดสรรและกระจายงบประมาณอย่างทั่วถึงและเพียงพอ

7) มีการใช้กฎหมายในการควบคุมดูแลและรักษาสภาพแวดล้อมของแหล่ง  
ท่องเที่ยวอย่างเคร่งครัด โดยเน้นการแนะนำ ดักเตือน และการสร้างวินัยการท่องเที่ยวควบคู่ไปด้วย

8) จัดทำแนวทางปฏิบัติหรือคู่มือการจัดการให้แก่ผู้ที่เกี่ยวข้อง เพื่อให้เกิด  
การมีส่วนร่วมในการพัฒนาการท่องเที่ยวเชิงนิเวศอย่างถูกต้อง

9) จัดให้มีเครือข่ายการท่องเที่ยวเชิงนิเวศ ทั้งในทางแนวตั้งและแนวนอน  
โดยให้มีการประสานงานด้านข้อมูลข่าวสารและ การจัดการร่วมกันในทุกระดับ

#### 2.1.2.4 บุคคลที่มีบทบาทต่อการอนุรักษ์ทรัพยากรการท่องเที่ยว

ชยาภรณ์ ชื่นรุ่งโรจน์ (2537) ได้กล่าวว่าบุคคลที่จะมีบทบาทต่อการอนุรักษ์ทรัพยากรการท่องเที่ยวที่สำคัญมีอยู่ 4 กลุ่มใหญ่ด้วยกัน ได้แก่

1) มัคคุเทศก์ มัคคุเทศก์จะเป็นผู้ที่อยู่ใกล้ชิดกับนักท่องเที่ยว และจะเป็นคนที่มีอิทธิพลต่อนักท่องเที่ยวมากที่สุดคนหนึ่ง มัคคุเทศก์จึงมีบทบาทสำคัญในการที่จะช่วยอนุรักษ์ทรัพยากรการท่องเที่ยวได้ดังต่อไปนี้

- การให้คำแนะนำที่ถูกต้อง ในระหว่างการนำนักท่องเที่ยวออกท่องเที่ยวไปยังที่ต่างๆ มัคคุเทศก์ควรจะแจ้งข้อมูลต่างๆ และทำความเข้าใจกับนักท่องเที่ยว โดยเฉพาะข้อห้ามข้อควรปฏิบัติ เช่น การปฏิบัติตัวเมื่อเข้าไปท่องเที่ยวยังเขตอุทยานแห่งชาติ ไม่ว่าจะเป็นการเก็บผักคันไม้ ดอกไม้ การระวังที่จะเหยียบย่ำลงบนกล้าไม้ การทิ้งก้นบุหรี่ และขยะรีไซเคิล การกางเต็นท์พักแรมใน ที่ ๆ กำหนด การส่งเสริมจัดทำลายบรรยากาศอันสงบเงียบ และรบกวนสัตว์ป่า

- การสอดส่องดูแลพฤติกรรม และตักเตือนอย่างละมุนละม่อมเมื่อนักท่องเที่ยวปฏิบัติตนไม่เหมาะสม มัคคุเทศก์ควรระลึกไว้เสมอว่าทรัพยากรการท่องเที่ยว นั้นคือแหล่งทำมาหากินเป็นต้นทุน หรือทรัพย์สินอันมีค่าของตน การปล่อยให้นักท่องเที่ยวทำลายย่อมเป็นการตัดหนทางหรืออนาคตในการประกอบอาชีพของตน จึงไม่ควรเพิกเฉยหรือเห็นว่าไม่ใช่หน้าที่ มัคคุเทศก์ควรทำตัวให้เป็นอย่างที่ดีในการใช้และดูแลรักษาทรัพยากรการท่องเที่ยวตามธรรมชาติ

- ไม่แนะนำให้นักท่องเที่ยวทำกิจกรรมที่มีส่วนทำลายธรรมชาติ เช่น การซื้อของจากชิ้นส่วนของสัตว์ เช่น เครื่องประดับจากงาช้าง ขนนกยูง หรือการบริโภคพิศดารชิ้นส่วนหรืออวัยวะสัตว์ป่า เช่น ดินหมี สมอสิง เนื้องู การแกะสลักวาครูปหรือซื้อลงบนต้นไม้ พนันถ้ำ การเก็บสิ่งของ เช่น หิน ไปเป็นที่ระลึก

2) เจ้าของท้องที่ หรือเจ้าของบ้าน เป็นผู้ที่มีส่วนได้ส่วนเสียโดยตรงจากทรัพยากรการท่องเที่ยวทั้งด้านดีและด้านลบ เมื่อใดที่สามารถรักษาสภาพสิ่งแวดล้อมตามธรรมชาติให้อยู่ในสภาพที่สมดุลแล้ว เมื่อมีนักท่องเที่ยวเข้าไปเที่ยวในท้องที่นั้น คนในท้องถิ่นย่อมได้รับผลดีในเชิงเศรษฐกิจ ซึ่งเจ้าของท้องที่อาจหมายถึงกลุ่มคน 2 กลุ่ม ได้แก่

- รัฐบาล มีหน้าที่โดยตรงในการจัดการระบบใช้ทรัพยากรการท่องเที่ยวให้เป็นระเบียบ ไม่ปล่อยให้กลุ่มใดกลุ่มหนึ่งใช้ประโยชน์จนเกิดภาวะสูญสิ้น เสียความสมดุล รัฐบาลจะต้องกำหนดรูปแบบ กติกา ให้ทุกคนถือปฏิบัติ สนับสนุนทางด้านงบประมาณและบุคลากรในการอนุรักษ์ งานด้านการอนุรักษ์จึงจะประสบความสำเร็จ



- คนในท้องถิ่น เป็นผู้อยู่ใกล้ชิด สัมผัส โดยตรงกับนักท่องเที่ยว จึงจะต้องทำหน้าที่คอยสอดส่องดูแลพฤติกรรมของนักท่องเที่ยว หากเห็นสิ่งผิดปกติ จำต้องแจ้งให้เจ้าหน้าที่ที่เกี่ยวข้องเข้าไปจัดการแก้ไขปัญหานอกจากนี้คนในท้องถิ่นที่ยังต้องช่วยส่งเสริมการอนุรักษ์ทรัพยากรการท่องเที่ยวทางธรรมชาติ โดยการช่วยเหลือปลูกต้นไม้ งดตัดต้นไม้ทำลายป่า ช่วยดูแลรักษาความสะอาดของสถานที่ เป็นต้น

3) นักท่องเที่ยว ในฐานะของนักท่องเที่ยว จำเป็นต้องปฏิบัติตามให้เหมาะสมระหว่างการเดินทาง ทำตามเงื่อนไขและกติกาของท้องที่ๆ เป็นแหล่งท่องเที่ยว และพฤติกรรมที่เป็นสิ่งที่ควรควรงเว้นอย่างเด็ดขาด ได้แก่

- การขีดเขียนหรือสลักชื่อลงบนผนังถ้ำ หรือก้อนหินตามรอยทาง
- การเก็บ หัก เคาะ โยก สิ่งของตามโบราณสถาน หรือปะการัง
- การทำร้ายรบกวนสัตว์
- การเหยียบย่ำบนต้นไม้ หรือเดินออกนอกเส้นทางที่จัดไว้ให้
- การขับรถลงไปบนหาดทราย ทุ่งหญ้า ดงไม้ดอก
- การทิ้งสมอเรือลงไปในแหล่งปะการัง
- การปล่อยคราบน้ำมันลงทะเล
- การก่อกองไฟนอกบริเวณที่กำหนด
- การเก็บและซื้อดอกไม้ป่า
- การตั้งเต็นท์ นอกพื้นที่ ใดๆ กำหนด
- การทิ้งขยะไม่เป็นที่
- การส่งเสียงดัง

4) นักลงทุน การที่จะเข้าไปลงทุนในพื้นที่ใด นักลงทุนควรคำนึงถึงการลงทุนที่ไม่ส่งผลเสียต่อสภาพสิ่งแวดล้อมตามธรรมชาติ การมุ่งหวังตัดดวงผลประโยชน์ โดยไม่คำนึงถึงสิ่งอื่นใดย่อมเป็นการตัดอนาคตของตนเอง เพราะเมื่อสภาพสิ่งแวดล้อมหมดสิ้นความสวยงามสูญเสียความสมดุลแล้ว นักท่องเที่ยวก็จะเปลี่ยนสถานที่ไป และนอกจากนั้นบางครั้งอาจก่อให้เกิดปัญหาขัดแย้งกับคนในท้องถิ่น ซึ่งจะสะท้อนผลกระทบต่อด้านลบกลับมาสู่ธุรกิจของตน

สรุปบทบาทสำหรับบุคคล 4 กลุ่มที่มีความสำคัญอย่างยิ่งต่อการอนุรักษ์ทรัพยากรการท่องเที่ยวได้ดังนี้

1) ภาครัฐ มีบทบาทในการชี้แนะนักท่องเที่ยวให้เกิดความตระหนักถึงความรับผิดชอบในการอนุรักษ์ทรัพยากรการท่องเที่ยว

2) เจ้าของห้องที่ มีบทบาทในการแสวงหาวิธีป้องกันการทำลายทรัพยากร การท่องเที่ยว โดยพยายามสื่อสาร รวมถึงการจัดกิจกรรมต่างๆ เพื่อก่อให้เกิดการตระหนักถึงการอนุรักษ์ทรัพยากรการท่องเที่ยวให้เกิดขึ้น

3) นักท่องเที่ยว มีบทบาทในการรับผิดชอบต่อสังคมด้วยตนเอง ซึ่งทำได้ โดยการตระหนักถึงการอนุรักษ์ทรัพยากรการท่องเที่ยวไม่ทำลาย เพื่อทำให้เกิดการท่องเที่ยวที่ยั่งยืน

4) นักลงทุน สามารถที่จะรับผิดชอบต่อสังคมได้ โดยไม่กระทำการใดๆ ที่จะส่งผลกระทบต่อในแง่ลบ ต่อทรัพยากรการท่องเที่ยว ซึ่งอาจส่งผลกระทบต่อเศรษฐกิจและสังคม ขึ้นได้

#### 2.1.2.5 การอนุรักษ์แหล่งท่องเที่ยว

ชยาภรณ์ ชื่นรุ่งโรจน์ (อ้างแล้ว) ได้กล่าวไว้ว่า การอนุรักษ์ มิใช่การกักเก็บ สิ่งเหล่านั้นไว้แต่การอนุรักษ์เป็นการใช้อย่างมีประสิทธิภาพให้เกิดประโยชน์สูงสุด ใช้ได้นานที่สุด และเกิดประโยชน์ต่อคนจำนวนมากที่สุด แนวคิดในเรื่องการอนุรักษ์กับแหล่งท่องเที่ยว นั้น หมายความว่ามิใช่การห้ามมิให้นักท่องเที่ยวเข้าไปในแหล่งท่องเที่ยว แต่การที่นักท่องเที่ยวเข้าไป ในเขตดังกล่าวต้องไม่ทำลายแหล่งท่องเที่ยว การอนุรักษ์และการท่องเที่ยวจึงทำคู่กันไปได้ โดยมี แนวทางการอนุรักษ์แหล่งท่องเที่ยว ดังนี้

1) การบูรณะฟื้นฟู เป็นการช่วยเหลือและจัดการทรัพยากรการท่องเที่ยว ที่ได้รับความเสียหาย ให้มีสภาพเหมือนเดิมหรือเทียบเท่าของเดิม ซึ่งกระทำได้กับทรัพยากร ดิน น้ำ ป่าไม้และทุ่งหญ้า สิ่งแวดล้อมทางวัฒนธรรม ประเพณี ในการบูรณะฟื้นฟูต้องคำนึงถึงสมดุ ธรรมชาติของทรัพยากรอื่นด้วย เพราะการเพิ่มทรัพยากรอย่างหนึ่ง อาจมีผลเสียหายต่อทรัพยากร อย่างอื่นได้

2) การลดปริมาณของเสีย เพื่อลดปริมาณการใช้ทรัพยากรและลดปัญหา สิ่งแวดล้อม กระทำได้ด้วยวิธี 7 R คือ Recycle Reuse Reclaim Recover Repair Reduce และ Reject

3) การเพิ่มประสิทธิภาพการใช้งาน ทรัพยากรการท่องเที่ยวและสิ่งแวดล้อม บางประเภทที่มีคุณสมบัติที่สามารถนำมาตัดแปลงโดยใช้แปลง โดยใช้เทคโนโลยีเข้าช่วย สามารถ ใช้ประโยชน์ได้หลายอย่าง

4) การนำสิ่งอื่นมาใช้ทดแทน ทรัพยากรที่มีขีดจำกัดและหมดเปลืองไป เนื่องจากการบูรณะไม่ได้และมีราคาแพง ควรจะหาทรัพยากรที่สามารถนำมาใช้ทดแทนกันได้และ ราคาถูกกว่าได้แก่ การนำพลังงานแสงอาทิตย์มาใช้เพื่อให้เกิดพลังงานต่างๆ ในประเทศที่ขาดแคลน พลังงานเชื้อเพลิง เป็นการอนุรักษ์ป่าไม้ แร่ธาตุให้มีอายุการใช้งานได้นานยิ่งขึ้น

นอกจากนั้นวิชัย เทียนน้อย (2533) ได้กล่าวถึงสถานที่นั้นทางการทาง  
ธรรมชาติไว้ว่า สามารถอนุรักษ์ไว้ได้ดังนี้

1) ป้องกันความเสียหาย ที่เกิดขึ้นกับสถานที่นั้นทางการทางธรรมชาติที่  
สำคัญได้แก่ การลักลอบตัดไม้ทำลายป่า ไฟไหม้ และน้ำท่วม ซึ่งการป้องกันอาจกระทำได้เฉพาะ  
บางกรณีโดยอาศัยกฎหมายเป็นเครื่องมือดำเนินการ

2) ไม่ปรับปรุงสถานที่ให้มากนัก ในสถานที่นั้นทางการทางธรรมชาติไม่  
ควรจะมีการปรับปรุงสถานที่ให้มากนักเพราะจะทำให้สภาพธรรมชาติที่มีอยู่ต้องสูญเสียไป เช่น  
การสร้างอาคาร บ้านพัก ร้านอาหาร ทางเดิน และเครื่องอำนวยความสะดวกอื่นๆ ซึ่งไม่ควรจะสร้าง  
ขึ้นมากนักถ้าหากจำเป็นต้องสร้างควรจะทำแบบและใช้วัสดุให้ผสมผสานกลมกลืนกับธรรมชาติ  
ให้มากที่สุด

3) การรักษาความสะอาด นับว่าเป็นสิ่งสำคัญยิ่ง นอกจากสถานที่  
นั้นทางการจะจัดเตรียมสถานที่ทิ้งขยะมูลฝอยไว้อย่างเพียงพอแล้วยังต้องจัดเจ้าหน้าที่คอยเก็บ  
กวาดและรักษาความสะอาดอย่างพอเพียงด้วย

4) การปฏิบัติตามข้อบังคับ ตามปกติแล้วในสถานที่นั้นทางการทุกแห่งจะมี  
ระเบียบข้อบังคับสำหรับผู้เข้าไปเยือนหรือใช้บริการ ดังนั้น ผู้ควบคุมดูแลจึงต้องสอดส่องตรวจตรา  
ให้ผู้เข้ามาใช้บริการปฏิบัติตามกฎระเบียบอย่างเคร่งครัด และลงโทษผู้ที่ฝ่าฝืนอย่างจริงจังตาม  
อำนาจหน้าที่พึงมี

5) จัดกำลังเจ้าหน้าที่ให้เพียงพอ การจัดเจ้าหน้าที่ดูแลและรักษาสถานที่ให้  
พอเพียงเพื่ออำนวยความสะดวก ควบคุมดูแล และรักษาความปลอดภัย จะเป็นสิ่งสำคัญที่ทำการ  
ผลักดันให้การอนุรักษ์สถานที่นั้นทางการทางธรรมชาติ ได้รับการปฏิบัติอย่างเป็นรูปธรรมขึ้นมา  
เพราะผู้ที่เดินทางเข้ามาพักผ่อนมีภูมิหลังที่แตกต่างกัน จึงทำให้เกิดการละเมิดกฎระเบียบขึ้นทั้ง  
เจตนาและโดยความรู้เท่าไม่ถึงการณ์

6) การประชาสัมพันธ์ อย่างกว้างขวางเพื่อให้ประชาชนเข้าไปใช้บริการมาก  
ยิ่งขึ้น และเพื่อขอความร่วมมือในการช่วยกันบำรุงรักษาสถานที่นั้นทางการไว้ การประชาสัมพันธ์  
อาจทำให้หลายทางโดยการใช้สื่อต่างๆ เป็นช่องทางในการประชาสัมพันธ์

### 2.1.2.6 มาตรการทางการท่องเที่ยวเพื่อการอนุรักษ์สภาวะแวดล้อม

สมชาย หิรัญกิจ (2528) ได้เสนอมาตรการทางการท่องเที่ยวเพื่อการอนุรักษ์สภาวะแวดล้อม ไว้ดังนี้

1) การวางแผนพัฒนาการท่องเที่ยว เนื่องจากแหล่งท่องเที่ยวในประเทศไทยมีอยู่จำนวนมากที่เป็นที่นิยมของนักท่องเที่ยว แต่งบประมาณและกำลังคนในการพัฒนาแหล่งท่องเที่ยวมีอยู่จำกัด จึงต้องดำเนินการศึกษาและวางแผนตามลำดับสำคัญของแหล่งท่องเที่ยวอย่างเป็นขั้นตอนอันประกอบด้วย การสำรวจเบื้องต้น การศึกษาเบื้องต้น การจัดทำแผนหลัก และการศึกษาความเหมาะสมในการลงทุนพัฒนาแหล่งท่องเที่ยว โดยคำนึงถึงผลตอบแทนในแง่เศรษฐกิจและสังคม ตลอดจนผลกระทบทางด้านสิ่งแวดล้อม

2) มาตรการทางกฎหมาย การดำเนินการตามกฎหมายเป็นวิถีทางควบคุมความเสียหายของสิ่งแวดล้อมได้วิธีหนึ่ง เป็นสิ่งที่รัฐแสดงเจตจำนงแน่วแน่ที่จะป้องกันและแก้ไขสิ่งแวดล้อม

3) การฝึกอบรม การศึกษา และการประชาสัมพันธ์ การเตรียมการฝึกอบรมบุคลากรประเภทที่มีความรู้ความสามารถหลายสาขาด้วยกัน เพื่อให้มีประสิทธิภาพในการแก้ไขปัญหาสภาพแวดล้อมอันเกิดจากการพัฒนาการท่องเที่ยว วิธีการผลิตบุคลากรนั้น กระทำได้โดยการศึกษา การอบรมแก่เจ้าหน้าที่และประชาชน ทั้งนี้ควรกระทำโดยรูปแบบที่ต่อเนื่องกัน และให้มีการประชาสัมพันธ์ทางสื่อต่างๆ เพื่อแนะนำแหล่งท่องเที่ยวและเรื่องราวในวงการอุตสาหกรรมท่องเที่ยว

4) การวิจัยและการติดตามผล กระบวนการวางแผนพัฒนา จะเป็นการต่อเนื่องไม่มีที่สิ้นสุด มีการเตรียมโครงการ วางแผน การดำเนิน การประเมินผล และมีการศึกษาข้อมูลย้อนกลับ (Feedback) ว่าประสบผลสำเร็จหรือล้มเหลวอย่างไร

5) การประเมินผลกระทบสิ่งแวดล้อม เป็นวิธีการที่มีระบบที่จะช่วยให้ผู้บริหารพิจารณาได้ว่าผลเสียหายที่เกิดขึ้นมีความรุนแรงต่อคุณภาพสิ่งแวดล้อมมากน้อยเพียงไร ดังนั้นในการวางแผนการท่องเที่ยวแหล่งต่างๆ หรือการดำเนินโครงการเกี่ยวกับอุตสาหกรรมท่องเที่ยวต่างๆ ควรจะได้มีการผนวกเรื่องการประเมินผลกระทบสิ่งแวดล้อมไปด้วยเสมอ เพื่อให้ทราบว่าการดำเนินงานนั้นจะได้รับผลได้และผลเสียคุ้มค่าต่อการดำเนินการหรือไม่

### 2.1.2.7 การท่องเที่ยวอย่างยั่งยืน

การท่องเที่ยวแห่งประเทศไทย (2553) ได้กล่าวถึงการท่องเที่ยวอย่างยั่งยืน (Sustainable tourism) ว่ามีหลักการที่สอดคล้องกับการพัฒนาอย่างยั่งยืน (Sustainable development) ซึ่งเป็นกระแสความคิดหลักของโลกในช่วงสองทศวรรษที่ผ่านมาและได้รับความสนับสนุนจากคณะกรรมการว่าด้วยการพัฒนาอย่างยั่งยืน (Commission on Sustainable Development) ขององค์การสหประชาชาติ ซึ่งหลักการโดยทั่วไปของการพัฒนาอย่างยั่งยืนคือ จะต้องมีการอนุรักษ์และการใช้ทรัพยากรอย่างพอดี เพื่อให้สามารถใช้ประโยชน์ต่อไปได้ในระยะเวลายาวนาน และมีการกระจายผลประโยชน์ให้แก่คนส่วนใหญ่ รวมทั้งมีการร่วมมือกันอย่างใกล้ชิดระหว่างผู้ที่เกี่ยวข้องหรือมีส่วนได้ส่วนเสีย เมื่อนำหลักการนี้มาปรับใช้กับการท่องเที่ยวอย่างยั่งยืน จึงมีจุดเน้นที่สำคัญดังนี้

- 1) จะต้องดูแลทรัพยากรการท่องเที่ยว ให้สามารถใช้ประโยชน์ต่อไปได้ในระยะเวลายาวนานจนถึงชั่วลูกชั่วหลาน มิใช่เพียงเพื่อคนรุ่นปัจจุบันเท่านั้น
- 2) ลดการใช้ทรัพยากรอย่างสิ้นเปลือง และลดปริมาณของเสียที่จะเป็นอันตรายต่อสิ่งแวดล้อม
- 3) มีการกระจายรายได้และผลประโยชน์ให้แก่คนในท้องถิ่นที่มีแหล่งท่องเที่ยวตั้งอยู่ เปิดโอกาสให้ชุมชนในท้องถิ่นได้เข้าร่วมในการจัดการและการให้บริการแก่นักท่องเที่ยว
- 4) มีการประชุมปรึกษาหารือกันอย่างสม่ำเสมอระหว่างผู้มีส่วนได้ส่วนเสีย เช่น หน่วยงานและองค์กรที่เกี่ยวข้อง ผู้ประกอบการธุรกิจการท่องเที่ยว และชุมชนในท้องถิ่น เพื่อการวางแผนงาน การจัดสรรงบประมาณ และการจัดการทรัพยากรอย่างเหมาะสม
- 5) มีการสร้างเครือข่ายเพื่อเผยแพร่แนวคิด การศึกษาวิจัย และความรู้เกี่ยวกับการท่องเที่ยวอย่างยั่งยืนออกไปในหมู่ประชาชน ทั้งภายในประเทศและระหว่างประเทศอย่างกว้างขวาง

จากแนวคิดด้านทรัพยากรการท่องเที่ยวและการอนุรักษ์จะเห็นได้ว่าการอนุรักษ์ทรัพยากรการท่องเที่ยวเป็นสิ่งที่สำคัญเนื่องจากทรัพยากรการท่องเที่ยวทางธรรมชาติและทางวัฒนธรรมเปรียบเสมือนตัวสินค้าของการท่องเที่ยว และยังเป็นตัวขับเคลื่อนให้อุตสาหกรรมท่องเที่ยวประสบความสำเร็จ ดังนั้นจึงต้องให้ความสำคัญอย่างยิ่งต่อการอนุรักษ์ทรัพยากรดังกล่าว รวมถึงการสร้างความร่วมมือกันระหว่างผู้มีส่วนเกี่ยวข้องหรือมีส่วนได้ส่วนเสียทุกๆ ฝ่ายให้ตระหนักถึงการอนุรักษ์ทรัพยากรการท่องเที่ยวให้เป็นการท่องเที่ยวอย่างยั่งยืน จึงถือได้ว่าเป็นแนวคิดที่สามารถนำมาใช้กับการศึกษารุ่นนี้ได้

### 2.1.3 แนวคิดด้านนักท่องเที่ยว

นักท่องเที่ยวเป็นองค์ประกอบสำคัญอย่างหนึ่งในอุตสาหกรรมท่องเที่ยว ถ้าไม่มีนักท่องเที่ยว อุตสาหกรรมการท่องเที่ยวก็เกิดขึ้นไม่ได้ เนื่องจากอุตสาหกรรมการท่องเที่ยวเป็นอุตสาหกรรมบริการที่ประกอบด้วยกิจกรรมการท่องเที่ยว เพื่อตอบสนองความต้องการของนักท่องเที่ยวให้ได้รับความสะดวกสบายและความพึงพอใจ ทุกประเทศจึงพยายามส่งเสริมการท่องเที่ยวด้วยการเผยแพร่ข่าวสารทางการท่องเที่ยวเพื่อดึงดูดนักท่องเที่ยวให้เข้าไปเที่ยวยังประเทศของตนให้มากขึ้น เพื่อนำรายได้เข้าสู่ประเทศ

#### 2.1.3.1 ความหมายของนักท่องเที่ยว

พระราชบัญญัติการท่องเที่ยวแห่งประเทศไทย ปี 2522 ได้กล่าวถึงความหมายของนักท่องเที่ยว คือบุคคลที่เดินทางจากท้องถิ่นอันเป็นที่อยู่โดยปกติของตนไปยังท้องถิ่นอื่น เป็นการชั่วคราวด้วยความสมัครใจและด้วยวัตถุประสงค์ที่มีใช่เพื่อประกอบอาชีพหรือรายได้

#### 2.1.3.2 ประเภทของนักท่องเที่ยว

การท่องเที่ยวแห่งประเทศไทย (2540) ได้แบ่งนักท่องเที่ยวออกเป็น 6 ประเภทเพื่อประโยชน์ในงานสถิติดังต่อไปนี้ คือ

1) นักท่องเที่ยวระหว่างประเทศ (International Visitor) คือบุคคลที่มีได้มีที่พำนักถาวรในราชอาณาจักรไทย เดินทางเข้ามาเพื่อพักผ่อน เยี่ยมญาติมิตร ศึกษาหาความรู้ การกีฬา การศาสนาติดต่อธุรกิจ หรือประกอบภารกิจใดๆ ทั้งนี้ต้องมีได้รับค่าจ้างในการประกอบภารกิจนั้นจากผู้ใดในราชอาณาจักรไทย

2) นักท่องเที่ยวระหว่างประเทศที่ค้างคืน (International Tourist) คือ นักท่องเที่ยวระหว่างประเทศที่เข้ามาในราชอาณาจักรไทยแต่ละครั้งอย่างน้อย 1 คืน แต่ไม่เกิน 60 วัน

3) นักท่องเที่ยวระหว่างประเทศที่ไม่ค้างคืน (International Excursionist) คือ นักท่องเที่ยวระหว่างประเทศที่เข้ามาอยู่ในราชอาณาจักรไทยแต่ละครั้งโดยมิได้ค้างคืน

4) นักท่องเที่ยวภายในประเทศ (Domestic Visitor) คือบุคคลทุกสัญชาติที่มีที่พำนักอาศัยถาวรอยู่ในราชอาณาจักรไทยและเดินทางไปยังสถานที่หนึ่งในอีกจังหวัดหนึ่ง ซึ่งมีใช่เป็นถิ่นที่อยู่ประจำเพื่อพักผ่อน เยี่ยมญาติมิตร ศึกษาหาความรู้ การกีฬา การศาสนา การประชุม สัมมนา ติดต่อธุรกิจ หรือประกอบภารกิจใดๆ ทั้งนี้ต้องมีได้รับค่าจ้างในการประกอบภารกิจนั้นจากผู้ใด ณ สถานที่แห่งนั้น

5) นักท่องเที่ยวภายในประเทศที่ค้างคืน (Domestic Tourist) คือ นักท่องเที่ยวภายในประเทศที่ไปค้างคืนนอกที่พำนักอาศัยปัจจุบันแต่ละครั้งอย่างน้อย 1 คืน

6) นักท่องเที่ยวภายในประเทศที่ไม่ค้างคืน (Domestic Excursionist) คือ นักท่องเที่ยวภายในประเทศที่มีได้พักค้างคืนนอกที่พำนักอาศัยปัจจุบัน

นอกจากนี้ บุญเลิศ จิตตั้งวัฒนา (อ้างแล้ว) ก็ยังได้กล่าวถึงนักท่องเที่ยวอีกประเภทหนึ่ง ซึ่งมีความสำคัญต่อการท่องเที่ยวแบบยั่งยืน คือ นักท่องเที่ยวคุณภาพ โดยนักท่องเที่ยวคุณภาพดังกล่าวต้องมีลักษณะสำคัญ ได้แก่ การมีจิตสำนึกในการอนุรักษ์สิ่งแวดล้อมแหล่งท่องเที่ยว ซึ่งต้องมีการเตรียมตัวให้ถูกต้องก่อนออกเดินทางท่องเที่ยวในเรื่องการหาข้อมูลก่อนการออกเดินทาง และเตรียมความพร้อมในหลายๆ ด้าน อาทิเช่น ศึกษาประวัติแหล่งท่องเที่ยว ศึกษาเส้นทาง และมีการปฏิบัติตนอย่างถูกต้องในขณะที่เดินทางท่องเที่ยว เช่น ปฏิบัติตามคำแนะนำของมัคคุเทศก์ สนใจใฝ่รู้ระหว่างการท่องเที่ยว และหลังจากการท่องเที่ยวนั้น ควรปฏิบัติตนให้ถูกต้องโดยการรักและหวงแหนทรัพยากรท่องเที่ยว เรียนรู้อย่างต่อเนื่องหลังการท่องเที่ยว และช่วยเหลือเผยแพร่ข้อมูลที่ได้รับการท่องเที่ยว

จากแนวคิดด้านนักท่องเที่ยว ซึ่งกล่าวได้ว่านักท่องเที่ยวถือเป็นปัจจัยสำคัญที่จะส่งผลต่อแหล่งท่องเที่ยวตามธรรมชาติและวัฒนธรรมเนื่องจากกลุ่มนักท่องเที่ยวที่จะทำการศึกษาค้นคว้า ส่วนใหญ่เป็นนักท่องเที่ยวภายในประเทศ ดังนั้นการพัฒนาเป็นนักท่องเที่ยวคุณภาพ ก็จะทำให้การท่องเที่ยวในพื้นที่อุทยานเกิดความยั่งยืนต่อไป

## 2.2 งานวิจัยที่เกี่ยวข้อง

จากการทบทวนวรรณกรรมและงานวิจัยที่เกี่ยวข้องกับการศึกษาค้นคว้าครั้งนี้ มีดังนี้  
**กิตติ จรรย์วัฒน์ (2535)** ได้ศึกษาเรื่องพฤติกรรมและการรับรู้ของประชาชนในการอนุรักษ์ทรัพยากรป่าไม้: กรณีศึกษาบ้านแพะ อำเภอสันกำแพง จังหวัดเชียงใหม่ และบ้านทุ่งยาว อำเภอเมือง จังหวัดลำพูน โดยมีวัตถุประสงค์เพื่อศึกษาพฤติกรรมการรับรู้ของประชาชนต่อการอนุรักษ์ทรัพยากรป่าไม้ ซึ่งเกิดจากปัจจัยด้านต่างๆ เช่น การรับรู้ข่าวสาร ข้อมูลและการตัดสินใจเกี่ยวกับการอนุรักษ์สิ่งแวดล้อม ซึ่งผลการศึกษาด้านพฤติกรรมและความเข้าใจเกี่ยวกับการอนุรักษ์ทรัพยากรป่าไม้ของประชาชนได้รวมถึงปัจจัยที่มีผลต่อทัศนคติ ความคิดเห็นและความสัมพันธ์ระหว่างประชาชนหรือชุมชนกับสิ่งแวดล้อมที่มีผลต่อการตัดสินใจเกี่ยวกับรูปแบบของการอนุรักษ์ทรัพยากรป่าไม้ โดยการศึกษาครั้งนี้ได้เลือกหมู่บ้านตัวอย่างสองหมู่บ้านที่มีลักษณะคล้ายกันบางประการ โดยทำการสัมภาษณ์ประชากรตัวอย่างจำนวน 188 รายโดยทำการสุ่มจากอาชีพต่างๆ กัน

เช่น กรรมการในหมู่บ้าน เจ้าหน้าที่อำเภอ เจ้าหน้าที่จังหวัดและผู้ที่อาศัยอยู่ใกล้ป่าชุมชน จากผลการศึกษาพบว่า ในการตัดสินใจอนุรักษ์ทรัพยากรป่าไม้ของประชากรส่วนใหญ่เป็นผลมาจากอาชีพของประชากรในหมู่บ้านซึ่งได้อาศัยป่าไม้หรือผลผลิตจากป่า ตลอดจนการใช้ไม้เพื่อการเกษตร ทั้งนี้เนื่องจากประชาชนเหล่านั้นส่วนใหญ่ได้พึ่งพาอาศัยป่าไม้เป็นแหล่งทำมาหากิน ดังนั้นพวกเขาจึงมีความสำนึกรับผิดชอบต่อป่าไม้ พวกเขาได้พึ่งพา อย่งไรก็ตามกระบวนการรับรู้ การเรียนรู้ ข่าวสาร ข้อมูลและการแสดงพฤติกรรมเกี่ยวกับสิ่งแวดล้อม ได้มีการพัฒนาให้ดีขึ้น โดยเริ่มตั้งแต่การศึกษา ประสบการณ์ของผู้อาวุโสในหมู่บ้านและการมีผู้นำที่ดีในปัจจุบัน ตลอดจนองค์การทางสังคมก็มีบทบาทสำคัญต่อการอนุรักษ์ทรัพยากรป่าไม้เป็นอย่างยิ่ง ดังนั้นเพื่อให้จุดมุ่งหมายของการอนุรักษ์ทรัพยากรป่าไม้เป็นไปอย่างมีประสิทธิภาพจึงต้องอาศัยความร่วมมือระหว่างชุมชนและหน่วยงานของรัฐเป็นสิ่งสำคัญ

ซึ่งสามารถสรุปผลได้ว่า พฤติกรรมและการรับรู้ด้านอนุรักษ์ทรัพยากรป่าไม้ของประชาชนในหมู่บ้านศึกษาสองแห่งมีลักษณะคล้ายกัน ซึ่งปัจจัยที่สำคัญ คือ การพัฒนาการรับรู้ ข่าวสารความคิด และกระบวนการในการรวบรวมข่าวสารอย่างเป็นระบบตลอดถึงประสบการณ์ของประชาชน ซึ่งมีความสำคัญเท่าๆ กับ ลักษณะอาชีพของประชากรว่ามีส่วนเกี่ยวข้องกับป่าไม้ในชุมชนมากน้อยเพียงใด

**หทัยรัตน์ วัฒนพุกษ์ (2545)** ได้ศึกษาความตระหนักต่อการอนุรักษ์ทรัพยากรการท่องเที่ยวทางธรรมชาติของนักท่องเที่ยวทางธรรมชาติของนักท่องเที่ยวในอุทยานแห่งชาติแจ้ซ้อน จังหวัดลำปาง โดยประชากรที่ใช้ในการศึกษา ได้แก่ นักท่องเที่ยวที่เดินทางเข้าไปเที่ยวที่อุทยานแห่งชาติแจ้ซ้อน จังหวัดลำปาง เลือกศึกษาจากกลุ่มตัวอย่าง จำนวน 394 คน สุ่มตัวอย่างแบบง่าย เครื่องมือที่ใช้คือแบบสอบถามเกี่ยวกับปัจจัยส่วนบุคคล และความตระหนักต่อการอนุรักษ์ทรัพยากรการท่องเที่ยวทางธรรมชาติ ผลการศึกษา นักท่องเที่ยวมีความตระหนักต่อการอนุรักษ์ทรัพยากรการท่องเที่ยวทางธรรมชาติอยู่ในระดับปานกลาง ปัจจัยส่วนบุคคลที่แตกต่างกันได้แก่ อายุ ระดับการศึกษา อาชีพ และประสบการณ์การท่องเที่ยวในแหล่งท่องเที่ยวประเภทอุทยานแห่งชาติมีส่วนทำให้ความตระหนักต่อการอนุรักษ์ทรัพยากรการท่องเที่ยวทางธรรมชาติแตกต่างกันอย่างมีนัยสำคัญทางสถิติที่ระดับ 0.05

**อริญา อุบัวทอง (2550)** ได้ศึกษาเปรียบเทียบความตระหนักและปัจจัยที่มีผลต่อความตระหนักของนักท่องเที่ยวชาวไทยและชาวต่างชาติที่มีต่อการอนุรักษ์สิ่งแวดล้อมศิลปกรรมองค์พระปฐมเจดีย์ กลุ่มตัวอย่างที่ทำการศึกษา คือ นักท่องเที่ยวที่มีอายุตั้งแต่ 18 ปี ขึ้นไป ที่เดินทางมาท่องเที่ยวองค์พระปฐมเจดีย์ จังหวัดนครปฐม โดยแบ่งเป็นนักท่องเที่ยวชาวไทย จำนวน 200 ราย และนักท่องเที่ยวชาวต่างชาติ จำนวน 200 ราย พบว่า กลุ่มตัวอย่างนักท่องเที่ยวชาวต่างชาติ



ประสบการณ์เกี่ยวกับการอนุรักษ์สิ่งแวดล้อมศิลปกรรม การให้คุณค่าสิ่งแวดล้อมศิลปกรรม และความรู้เกี่ยวกับการอนุรักษ์สิ่งแวดล้อมศิลปกรรม มีผลต่อความตระหนักในการอนุรักษ์สิ่งแวดล้อม ปัญหา อุปสรรคในการอนุรักษ์สิ่งแวดล้อมศิลปกรรม คือ การขาดความรู้เกี่ยวกับการอนุรักษ์สิ่งแวดล้อมศิลปกรรมองค์พระปฐมเจดีย์ การให้คุณค่าสิ่งแวดล้อมศิลปกรรม ตลอดจนการขาดข้อมูลข่าวสารเกี่ยวกับองค์พระปฐมเจดีย์

**รัฐวิทย์ พะมูริลา (2550)** ได้ศึกษาปัจจัยที่มีผลต่อการอนุรักษ์ทรัพยากรป่าไม้ของเกษตรกรในอำเภอแม่เมาะ จังหวัดเชียงใหม่ โดยศึกษาความสัมพันธ์ระหว่างลักษณะส่วนบุคคล ปัจจัยด้านเศรษฐกิจและสังคมกับการอนุรักษ์ทรัพยากรป่าไม้ของเกษตรกรในอำเภอแม่เมาะจังหวัดเชียงใหม่ ซึ่งกลุ่มตัวอย่างที่ใช้การศึกษา คือเกษตรกรจำนวน 397 คน การเก็บรวบรวมข้อมูลโดยใช้แบบสอบถาม สถิติที่ใช้ ได้แก่ ค่าความถี่ ค่าร้อยละ ค่าต่ำสุด ค่าสูงสุด ค่าเฉลี่ย ส่วนเบี่ยงเบนมาตรฐาน และการวิเคราะห์ถดถอยพหุ ซึ่งผลการศึกษาพบว่า อายุ ระดับการศึกษา รายได้ของครัวเรือน การได้รับข่าวสารเกี่ยวกับการอนุรักษ์ทรัพยากรป่าไม้ และการได้รับการฝึกอบรมเกี่ยวกับการอนุรักษ์ทรัพยากรป่าไม้ มีความสัมพันธ์กับการปฏิบัติในการอนุรักษ์ทรัพยากรป่าไม้ของเกษตรกรในอำเภอแม่เมาะ จังหวัดเชียงใหม่ อย่างมีนัยสำคัญทางสถิติที่ระดับ 0.0 โดยปัญหาในการอนุรักษ์ทรัพยากรป่าไม้ คือ การบุกรุกถางป่าไม้เพื่อทำการเกษตร การเกิด ไฟป่าในช่วงฤดูแล้ง ข้อเสนอแนะในการวิจัยครั้งนี้ คือ ควรจัดการฝึกอบรมเกษตรกรให้มีความรู้ เกี่ยวกับการอนุรักษ์ทรัพยากรป่าไม้ ควรมีการเผยแพร่ประชาสัมพันธ์ และรณรงค์ในการปลูก จิตสำนึกให้เกษตรกรเกี่ยวกับการอนุรักษ์ทรัพยากรป่าไม้ให้มากยิ่งขึ้น

**วุฒิพงษ์ ดงคำฟู (2551)** ได้ทำการศึกษาเรื่อง การจัดการการท่องเที่ยวเชิงนิเวศในเขตอุทยานแห่งชาติ: กรณีศึกษาอุทยานแห่งชาติแม่ปิง จังหวัดลำพูน โดยมีวัตถุประสงค์เพื่อ ศึกษาสภาพของพื้นที่และรูปแบบกิจกรรมการท่องเที่ยวเชิงนิเวศ ในเขตอุทยานแห่งชาติแม่ปิง ศึกษาการจัดการการท่องเที่ยวเชิงนิเวศของอุทยานแห่งชาติแม่ปิง ศึกษาปัญหาอุปสรรคและแนวทางที่เหมาะสมในการพัฒนาจัดการการท่องเที่ยวเชิงนิเวศในเขตอุทยานแห่งชาติแม่ปิงเพื่อพัฒนาเป็นแหล่งท่องเที่ยวอย่างยั่งยืน วิธีการศึกษาใช้การวิจัยเอกสารและการวิจัยภาคสนามโดยการสำรวจพื้นที่วิจัย ใช้เครื่องมือการวิจัย ได้แก่ แบบสอบถาม แบบนำสัมภาษณ์ แบบสำรวจข้อมูลพื้นฐาน ทรัพยากรท่องเที่ยว เก็บข้อมูลจากกลุ่มประชากร ได้แก่ นักท่องเที่ยว ประชาชนในท้องถิ่น เจ้าหน้าที่อุทยานแห่งชาติแม่ปิง ผู้บริหาร องค์กรปกครองส่วนท้องถิ่น ผู้นำชุมชน และผู้ประกอบการธุรกิจเอกชน การศึกษาพบว่า อุทยานแห่งชาติแม่ปิงมีแหล่งท่องเที่ยวเชิงนิเวศจำนวน 11 แห่ง โดยได้ดำเนินการจัดการการท่องเที่ยวเป็นไปตามหลักการท่องเที่ยวเชิงนิเวศ ซึ่งดำเนินงานประสบผลสำเร็จในเรื่องการพัฒนาสิ่งอำนวยความสะดวกพื้นฐาน และการจัด

กิจกรรมให้การศึกษา และความรู้ด้านสิ่งแวดล้อม สำหรับศักยภาพของพื้นที่ในการพัฒนาเป็น แหล่งท่องเที่ยวเชิงนิเวศ พบว่าพื้นที่แหล่งท่องเที่ยวส่วนใหญ่ จำนวน 10 แห่งมีศักยภาพใน ระดับสูง และจำนวน 1 แห่งมี ศักยภาพในระดับปานกลาง โดยพบรูปแบบกิจกรรมท่องเที่ยวเชิง นิเวศในพื้นที่ จำนวน 16 กิจกรรม และได้ข้อสรุปรูปแบบกิจกรรมการท่องเที่ยวเชิง นิเวศที่เหมาะสมจำนวน 10 กิจกรรม ได้แก่ กิจกรรมเที่ยวน้ำตก เดินป่าศึกษาธรรมชาติ ถ่ายภาพธรรมชาติ ดั้งแคมป์พักแรม กางเต็นท์ พักนอนเรือนแพ นั่งเรือชมธรรมชาติ พายเรือ ดูนก และศึกษาประวัติศาสตร์ สำหรับปัญหาอุปสรรคที่ส่งผลกระทบต่อพัฒนาจัดการการท่องเที่ยวเชิงนิเวศ ในอุทยานแห่งชาติแม่ปิงที่สำคัญ ได้แก่ ไม่มีการสนับสนุนสร้างเครือข่ายมัคคุเทศก์ท้องถิ่นและการ ส่งเสริมประกอบอาชีพจากการท่องเที่ยวเชิงนิเวศ ระบบสื่อความหมายธรรมชาติไม่มีประสิทธิภาพ ขาดประสิทธิภาพเรื่องการส่งเสริม การประชาสัมพันธ์การตลาดและการนำเที่ยว ทั้งนี้ได้เสนอ แนวทางที่เหมาะสมในการพัฒนาจัดการการท่องเที่ยวเชิงนิเวศในเขตอุทยานแห่งชาติแม่ปิงเพื่อ พัฒนาเป็นแหล่งท่องเที่ยวอย่างยั่งยืน แยกตามองค์ประกอบการท่องเที่ยวเชิงนิเวศ ได้แก่ องค์ประกอบด้านพื้นที่ องค์ประกอบด้านกิจกรรม องค์ประกอบด้านการมีส่วนร่วมและ องค์ประกอบด้านการจัดการบริการท่องเที่ยว

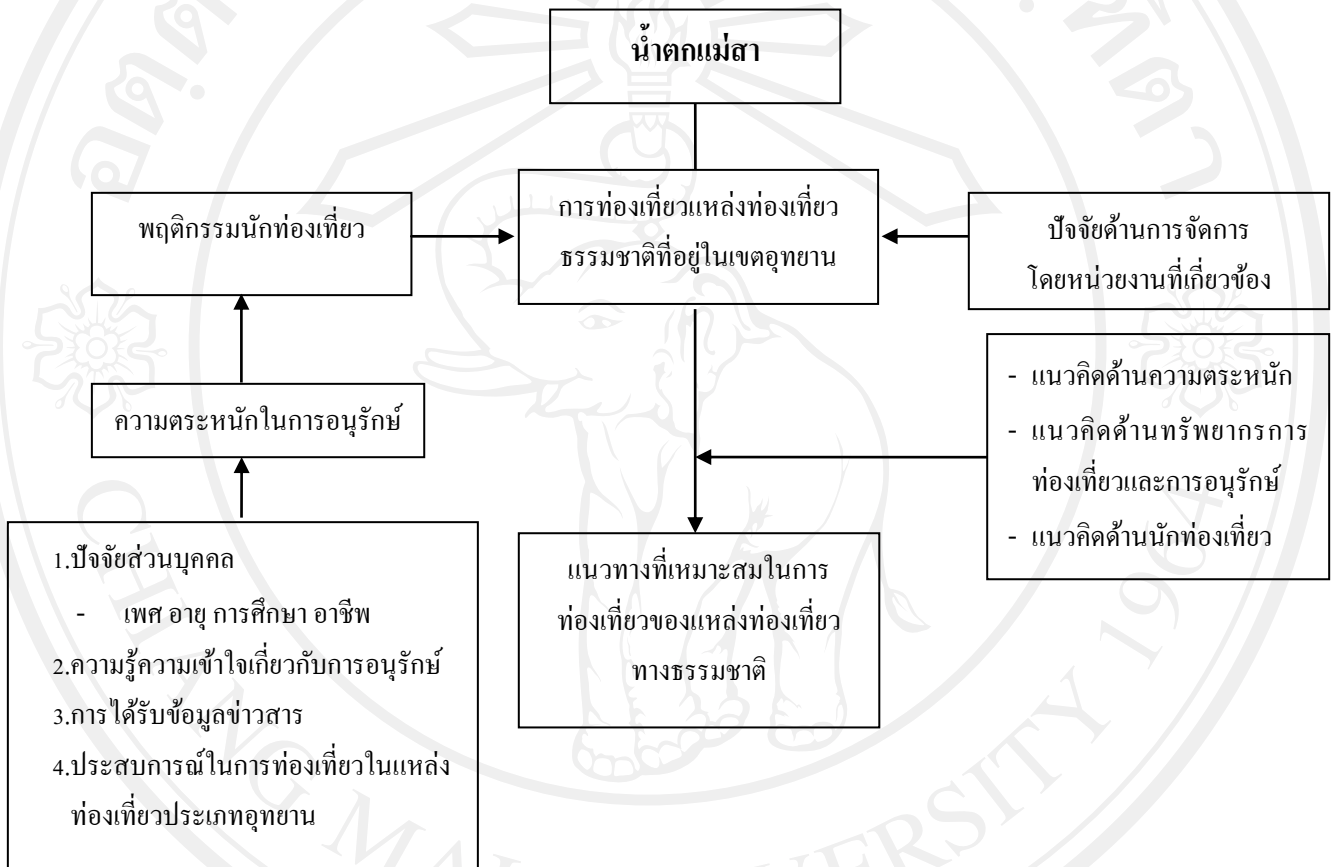
**บุญลือ อ่องด้วง (2552)** ได้ศึกษาเรื่องการมีส่วนร่วมของประชาชนในการอนุรักษ์ ทรัพยากรป่าไม้ในเขตอุทยานแห่งชาติถ้ำปลา-น้ำตกผาเสื่อ อำเภอเมืองแม่ฮ่องสอน โดยมี วัตถุประสงค์ 1) เพื่อศึกษาความรู้ความเข้าใจของประชาชนในการอนุรักษ์ทรัพยากรป่าไม้ในเขต อุทยานแห่งชาติถ้ำปลา-น้ำตกผาเสื่อ 2) เพื่อศึกษาการมีส่วนร่วมของประชาชนในการอนุรักษ์ ทรัพยากรป่าไม้ในเขตอุทยานแห่งชาติถ้ำปลา-น้ำตกผาเสื่อ 3) เพื่อศึกษาเปรียบเทียบปัจจัยที่มีผลต่อ การมีส่วนร่วมของประชาชนในการอนุรักษ์ทรัพยากรป่าไม้ในเขตอุทยานแห่งชาติถ้ำปลา-น้ำตกผา เสื่อ โดยวิธีการศึกษาใช้ศึกษาประชากรที่เลือกเป็นกลุ่มตัวอย่าง 4 ชนเผ่าจำนวน 4 หมู่บ้านใน 4 ตำบลของพื้นที่ศึกษาประกอบด้วยชนเผ่าไทยใหญ่ กะเหรี่ยง มูเซอ และม้ง จำนวน 342 ตัวอย่าง การรวบรวมข้อมูลได้จากแบบสอบถาม การสังเกตการณ์ และการสัมภาษณ์เชิงลึกจากกลุ่มผู้ให้ ข้อมูลหลักในพื้นที่ และวิเคราะห์ข้อมูลใช้สถิติการแจกแจง ความถี่ ร้อยละ และค่าเบี่ยงเบน มาตรฐาน รวมทั้งการวิเคราะห์ความสัมพันธ์ระหว่างตัวแปรกับการมีส่วนร่วมของประชาชนโดยใช้ T-Test และวิเคราะห์ความแปรปรวนทางเดียว (ANOVA) ซึ่งผลการศึกษาพบว่า ความรู้ ความเข้าใจ ของประชาชนทั้ง 4 กลุ่มชนเผ่าในการอนุรักษ์ทรัพยากรป่าไม้อยู่ในระดับมาก ทั้งนี้เพราะ ประชาชนได้รับข้อมูล ข่าวสารจากสื่อวิทยุ และผู้นำชุมชนมากที่สุด ซึ่งความรู้ความเข้าใจดังกล่าว เกิดจากผลกระทบโดยตรงต่อประชาชน เช่น ภัยแล้ง อุทกภัย ภาวะขาดแคลนน้ำในฤดูแล้งและ อื่นๆ ซึ่งเป็นผลจากการตัดไม้ทำลายป่าของพวกเขาเอง ในเรื่องการมีส่วนร่วมของประชาชนในการ

อนุรักษ์ทรัพยากรป่าไม้ ผลการศึกษาในระดับการมีส่วนร่วมตามขั้นตอนต่างๆ พบว่า กลุ่มชนเผ่าเหล่านี้ให้ความสำคัญกับการประกอบอาชีพของตนมากกว่า จึงไม่สามารถเข้าร่วมกิจกรรมได้มากนัก สำหรับปัจจัยต่างๆ ที่มีผลต่อการมีส่วนร่วมของประชาชนในการอนุรักษ์ทรัพยากรป่าไม้ ประกอบด้วย ชาติพันธุ์ อายุ การศึกษา การได้รับข้อมูลเกี่ยวกับการอนุรักษ์ทรัพยากรป่าไม้เป็นปัจจัยที่มีผลต่อการมีส่วนร่วมของประชาชนในการอนุรักษ์ทรัพยากรป่าไม้ในเขตอุทยานแห่งชาติ ถ้ำปลา-น้ำตกผาน้ำทิพย์ อย่างมีนัยสำคัญทางสถิติที่ระดับ 0.05 ส่วนปัจจัยที่เกี่ยวข้องกับระยะเวลาที่อาศัยอยู่ในชุมชนและความรู้ความเข้าใจในการอนุรักษ์เป็นปัจจัยที่ไม่มีผลต่อการมีส่วนร่วมของประชาชนในการอนุรักษ์ทรัพยากรป่าไม้ นอกจากนี้ยังพบว่าจำนวนครั้งในการให้ข้อมูลข่าวสารเรื่องการอนุรักษ์ทรัพยากรป่าไม้แก่ประชาชนเป็นปัจจัยสำคัญต่อการมีส่วนร่วมของประชาชนอย่างเห็นได้ชัด ซึ่งเจ้าหน้าที่ของรัฐหรือผู้ที่เกี่ยวข้องต้องให้ความสนใจมากขึ้น ส่วนปัจจัยอื่นๆ ไม่ว่าจะเป็นกลุ่มชาติพันธุ์ อายุ การศึกษา ความรู้ความเข้าใจและระยะเวลาในการอาศัยอยู่ในพื้นที่เป็นส่วนหนึ่งในการสร้างความแตกต่างในการเข้ามามีส่วนร่วมในการอนุรักษ์ทรัพยากรป่าไม้ของประชาชน เจ้าหน้าที่รัฐและผู้ที่มีหน้าที่เกี่ยวข้อง ไม่ควรแบ่งแยกหรือเลือกปฏิบัติในการอนุรักษ์ทรัพยากรป่าไม้ ซึ่งอาจทำให้เกิดข้อขัดแย้งและแย้งชิงทรัพยากรกันก็ได้ ดังนั้นการอนุรักษ์ทรัพยากรป่าไม้ของกลุ่มชนเผ่าจะต้องดำเนินการอย่างต่อเนื่องและตอกย้ำเพื่อให้เกิดความรู้ความเข้าใจในการอนุรักษ์มากขึ้น

จากงานวิจัยที่ได้กล่าวมาแล้ว ได้ศึกษาถึงความตระหนักต่อการอนุรักษ์ทรัพยากรการท่องเที่ยวทางธรรมชาติของนักท่องเที่ยวทางธรรมชาติของนักท่องเที่ยว การเปรียบเทียบความตระหนักของนักท่องเที่ยวชาวไทยและชาวต่างชาติที่มีการอนุรักษ์สิ่งแวดล้อม ปัจจัยที่มีผลต่อการอนุรักษ์ทรัพยากรป่าไม้ของเกษตรกร และพฤติกรรมการรับรู้ของประชาชนต่อการอนุรักษ์ทรัพยากร ทำให้ผู้วิจัยสนใจที่จะศึกษาความตระหนักต่อการอนุรักษ์ทรัพยากรการท่องเที่ยวทางธรรมชาติของนักท่องเที่ยวในบริเวณน้ำตกแม่สา อำเภอแมริม จังหวัดเชียงใหม่ต่อไป

### 2.3 กรอบแนวคิดในการศึกษา

จากการทบทวนแนวคิดและงานวิจัยที่เกี่ยวข้องทางด้านความตระหนักต่อการอนุรักษ์ทรัพยากรการท่องเที่ยวทางธรรมชาติของนักท่องเที่ยวในบริเวณน้ำตกแม่สา อำเภอแม่ริม จังหวัดเชียงใหม่ทำให้ผู้วิจัยนำมาพัฒนาได้เป็นกรอบแนวคิดในการศึกษาค้างนี้ ดังแสดงในภาพ 3



ภาพ 2.1 กรอบแนวคิดในการศึกษา