

## สรุปอภิปรายผลและข้อเสนอแนะ

การศึกษาแนวการจัดการเมืองสีเขียวเขตเทศบาลตำบลสันทรายหลวง อำเภอสันทราย จังหวัดเชียงใหม่ โดยประยุกต์จากนโยบายของเมืองอาร์ลิงตัน รัฐเวอร์จิเนีย ประเทศสหรัฐอเมริกา มีวัตถุประสงค์ 1) เพื่อเปรียบเทียบนโยบายและกิจกรรมเมืองสีเขียวของเมืองอาร์ลิงตัน รัฐเวอร์จิเนีย ประเทศสหรัฐอเมริกา กับเทศบาลตำบลสันทรายหลวง อำเภอสันทราย จังหวัดเชียงใหม่ 2) ศึกษาถึงความคิดเห็นของชุมชนต่อนโยบายเมืองสีเขียวของเทศบาลตำบลสันทรายหลวง เพื่อเป็นข้อเสนอแนะปรับนโยบายและแผนงานโครงการเมืองสีเขียวของเทศบาลตำบลสันทรายหลวง และ 3) เปรียบเทียบความคิดเห็นของประชาชนในเขตเทศบาลตำบลสันทรายหลวง ต่อนโยบายเมืองสีเขียวกับความคิดเห็นของผู้ใหญ่บ้านและนายกเทศมนตรีโดยใช้แนวทางการวิจัยเชิงสำรวจประกอบกับการวิเคราะห์เชิงปริมาณ และอธิบายในรูปแบบการพรรณนา คัดเลือกกลุ่มตัวอย่าง จำนวน 400 คน โดยอาศัยวิธีการสุ่มแบบ Taro Yamane ที่ระดับความเชื่อมั่น 95% และค่าความคลาดเคลื่อน 5 % และผู้ให้ข้อมูลหลัก จำนวน 19 คน ประกอบด้วย นายกเทศมนตรีจำนวน 1 คน และผู้ใหญ่บ้าน จำนวน 18 คน เครื่องมือที่ใช้เก็บรวบรวมข้อมูลคือ แบบสอบถามและแบบสัมภาษณ์แล้วนำไปวิเคราะห์ข้อมูลด้วยโปรแกรมสำเร็จรูปทางสถิติ SPSS ใช้สถิติพรรณนา ประกอบด้วย ร้อยละ ค่าเฉลี่ย และส่วนเบี่ยงเบนมาตรฐาน ส่วนการวิเคราะห์ความคิดเห็นของผู้ใหญ่บ้าน และนายกเทศมนตรีตำบลสันทรายหลวงวิเคราะห์โดยใช้การพรรณนาเชิงเปรียบเทียบ

## 5.1 สรุปผลการศึกษา

จากการศึกษาวิจัยตามวัตถุประสงค์ข้อที่ 1 เป็นการเปรียบเทียบนโยบายทั้ง 4 ด้าน ได้แก่ นโยบายอาคารสีเขียว นโยบายการจัดการขยะ นโยบายการจัดการน้ำ และนโยบายด้านการคมนาคมระหว่างเทศบาลเมืองอาร์ลิงตัน รัฐเวอร์จิเนีย ประเทศสหรัฐอเมริกา กับเทศบาลตำบลสันทรายหลวง อำเภอสันทราย จังหวัดเชียงใหม่พบว่านโยบายทั้ง 4 ด้าน มีความคล้ายคลึงกันและสามารถนำมาปรับประยุกต์ใช้ได้ แต่ทั้งนี้ยังมีความแตกต่างในส่วนของการรายละเอียดปลีกย่อย เนื่องจากความแตกต่างทางด้านสภาพแวดล้อมทางกายภาพ สภาพสังคม และวัฒนธรรม ทำให้การรับเอาแนวทาง

มาปรับใช้เป็นแนวปฏิบัติต้องมีการพิจารณาถึงปัจจัยความแตกต่างดังกล่าวประกอบด้วย นโยบายที่มีความคล้ายคลึงกันและสามารถนำมาประยุกต์ใช้ได้มากที่สุดคือ การจัดการอาคารสีเขียว ซึ่งทั้งสองแห่งให้ความสำคัญกับที่ตั้งอาคารควรมีพื้นที่สีเขียว (Open Space) และตัวอาคารจะเน้นการออกแบบให้มีความเย็นและอยู่สบายโดยวิถีทางธรรมชาติ (Passive Cooling) เป็นหลัก เพื่อการประหยัดพลังงาน กิจกรรมที่เทศบาลตำบลสันทรายหลวงยังไม่สามารถประยุกต์ใช้ได้เต็มที่คือการเลือกใช้วัสดุก่อสร้างที่ได้จากการรีไซเคิลตามแบบของเมืองอาร์ลิงตัน เนื่องจากการเลือกใช้วัสดุการก่อสร้างในรูปแบบรีไซเคิลยังไม่เป็นที่นิยม ไม่มั่นใจในคุณภาพมาตรฐานและความคงทนถาวรของวัสดุ ส่วนสีที่ใช้ทาอาคารก็มีความแตกต่างกัน กล่าวคือ เทศบาลตำบลสันทรายหลวงเลือกใช้สีโทนเย็น เนื่องจากตั้งอยู่ในเขตภูมิอากาศเขตร้อน ส่วนเมืองอาร์ลิงตันจะเลือกใช้สีโทนร้อน เพราะตั้งอยู่ในเขตภูมิอากาศเขตหนาวซึ่งความแตกต่างดังกล่าวมาจากปัจจัยทางด้านสภาพแวดล้อมทางกายภาพ

ด้านการจัดการขยะก็มีแนวทางปฏิบัติที่คล้ายคลึงกันคือ มุ่งเน้นในเรื่องการคัดแยกขยะก่อนทิ้ง โดยเฉพาะขยะประเภทอิเล็กทรอนิกส์และขยะอันตราย เพื่อป้องกันการปนเปื้อนและแพร่กระจายของสารพิษสู่สิ่งแวดล้อม กล่าวได้ว่าเป็นการจัดการปัญหาที่ปลายเหตุ (End of pipe) ในขณะที่เดียวกันก็มีการรณรงค์ให้มีการลดการใช้ที่ก่อให้เกิดขยะ (Reduce) เป็นการแก้ไขปัญหาที่จุดกำเนิด (Pollution Prevention) การจัดการน้ำเสียยังมีข้อแตกต่างคือ เมืองอาร์ลิงตันใช้นโยบายผู้ก่อมลพิษเป็นผู้จ่าย (Polluter Pays Principle) เห็นได้ชัดเจนจากการจัดเก็บภาษีน้ำเสียหรือน้ำทิ้งจากครัวเรือนซึ่งมีมูลค่าสูงกว่าน้ำที่นำเข้าครัวเรือนเพื่อใช้ประโยชน์ ส่วนนโยบายที่แตกต่างที่สุดและยังไม่สามารถนำมาปรับประยุกต์ใช้ได้คือ การจัดการคมนาคมที่สนับสนุนให้ใช้รถจักรยานและขนส่งสาธารณะ พร้อมกำหนดเส้นทางสำหรับจักรยานให้มีความปลอดภัยและใกล้กับจุดจอดรถรับส่ง เนื่องจากความแตกต่างทางด้านกายภาพของผังเมือง และลักษณะเมืองที่มีการกระจายเทศบาลตำบลสันทรายหลวงจึงยังมีเส้นทางสำหรับจักรยานน้อยมาก ประกอบการบริการขนส่งสาธารณะยังไม่สามารถรองรับได้อย่างทั่วถึง

วัตถุประสงค์ข้อที่ 2 ศึกษาความคิดเห็นของประชาชนต่อนโยบายเมืองสีเขียวของเทศบาลตำบลสันทรายหลวง อำเภอสันทราย จังหวัดเชียงใหม่ พบว่า กลุ่มตัวอย่างทั้งหมด จำนวน 400 คน เห็นด้วยมากที่สุดต่อ 3 กิจกรรมคือ การจัดการน้ำเสียคิดเป็นร้อยละ 4.44 กลุ่มตัวอย่างเห็นด้วยมากที่สุดในทุกนโยบาย โดยให้ความสำคัญกับ การแยกท่อระบายน้ำเสียออกจากท่อระบายน้ำฝนการจัดวางบ่อเกรอะ บ่อซึมให้อยู่ห่างจากแหล่งน้ำคูลอง และแม่น้ำสาธารณะ ไม่น้อยกว่า 10 เมตร การสร้างทางระบายน้ำที่สามารถตรวจสอบและทำความสะอาดได้โดยสะดวก แสดงให้เห็นว่า กลุ่มตัวอย่างมีความกังวลต่อคุณภาพของแหล่งน้ำธรรมชาติ หากมีการจัดการระบบน้ำเสียจากอาคาร

หรือสิ่งก่อสร้างต่างๆ อย่างไม่ถูกวิธีและไม่ได้มาตรฐาน และอาจก่อให้เกิดผลกระทบต่อสิ่งมีชีวิตที่อาศัยอยู่ในแหล่งน้ำรองลงมาคือการจัดการขยะ คิดเป็นร้อยละ 4.40 กลุ่มตัวอย่างเห็นด้วยมากที่สุดต่อการคัดแยกขยะเพื่อนำไปใช้ซ้ำ (Reuse) และ การนำไปใช้ใหม่ (Recycle) เป็นการลดปริมาณขยะที่ต้องทิ้ง ที่สำคัญคือการคัดแยกขยะอันตราย การคัดแยกขยะอิเล็กทรอนิกส์ เพราะทางเทศบาลสามารถนำไปกำจัดอย่างถูกวิธีโดยไม่ส่งผลกระทบต่อสิ่งแวดล้อม แสดงให้เห็นว่ากลุ่มตัวอย่างให้ความสำคัญกับการกำจัดขยะอย่างถูกวิธี และยังมีความตระหนักถึงด้านสิ่งแวดล้อมในระดับองค์รวมอีกด้วยและการจัดการคมนาคม คิดเป็นร้อยละ 4.26 กลุ่มตัวอย่างเห็นด้วยมากที่สุดในกำหนดพื้นที่ในการใช้เส้นทางสำหรับจักรยานและอำนวยความสะดวกในเรื่องของสถานที่จอดรถจักรยานให้ใกล้กับบริเวณจุดจอดรถรับ-ส่งของขนส่งสาธารณะควรกำหนดเส้นทางสำหรับจักรยานและทางเดินเท้าของนักเรียนให้เป็นที่ปลอดภัยจากเส้นทางของถนนหลัก แสดงให้เห็นว่ากลุ่มตัวอย่างให้ความสนใจในเรื่องการเดินทางด้วยระบบขนส่งสาธารณะ แต่ด้วยสภาพการตั้งชุมชนที่กระจุกกระจายจึงทำให้ระบบขนส่งมวลชนยังไม่สามารถตอบสนองความต้องการของกลุ่มตัวอย่างได้อย่างทั่วถึง ส่วนนโยบายที่กลุ่มตัวอย่างเห็นด้วยมากที่สุดคือ กิจกรรมอาคารสีเขียว คิดเป็นร้อยละ 4.19 ทั้งนี้เนื่องจากสภาพอาคารบ้านเรือนในเขตเทศบาลตำบลสันทรายหลวง บางส่วนเป็นบ้านเรือนที่ก่อสร้างมาตั้งแต่อดีต ซึ่งไม่เน้นเรื่องการออกแบบตัวอาคารบ้านเรือนโดยอิงหลักวิชาการตามหลักการอาคารสีเขียว และการใช้วัสดุรีไซเคิลในการก่อสร้างยังไม่เป็นที่นิยม จึงมุ่งเน้นการเพิ่มพื้นที่สีเขียวบริเวณรอบอาคารบ้านเรือนมากกว่า เพราะนอกจากจะช่วยเพิ่มความร่มรื่นแล้ว การปลูกไม้ใช้สอยตามแนวรั้วยังสามารถนำมาใช้ประโยชน์ในด้านอื่นๆ ได้อีกด้วย

วัตถุประสงค์ข้อที่ 3ศึกษาความคิดเห็นของผู้นำชุมชน ในเขตเทศบาลตำบลสันทรายหลวง อำเภอสันทราย จังหวัดเชียงใหม่ พบว่า ผู้นำชุมชนเห็นด้วยมากที่สุดในทุกกิจกรรม โดยมีความคิดเห็นต่อกิจกรรมการจัดการขยะมากที่สุด รองลงมาคือ การจัดการอาคารสีเขียวและ การจัดการน้ำเสียลำดับสุดท้ายคือ การจัดการคมนาคม ตามลำดับ ผู้นำชุมชนให้ความสำคัญต่อการจัดการขยะ เพราะเป็นปัญหาที่ส่งผลกระทบในวงกว้างทั้งต่อสิ่งแวดล้อมและประชาชนที่อยู่อาศัยทั้งในพื้นที่และบริเวณใกล้เคียง รวมถึงป้องกันการปนเปื้อนจากสิ่งสกปรกจากบ่อเกรอะหรือบ่อซึมลงสู่แหล่งน้ำสาธารณะ เพราะอาจส่งผลกระทบต่อสิ่งแวดล้อมและระบบนิเวศ ทั้งยังกระทบต่อสุขภาพของประชาชนที่ใช้ประโยชน์จากแหล่งน้ำดังกล่าวด้วย

## 5.2 อภิปรายผล

แนวการจัดการเมืองสีเขียวเขตเทศบาลตำบลสันทรายหลวง อำเภอสันทราย จังหวัดเชียงใหม่ โดยประยุกต์จากนโยบายของเมืองอาร์ลิงตัน รัฐเวอร์จิเนีย ประเทศสหรัฐอเมริกา โดยการเปรียบเทียบนโยบายพบว่ามีความคล้ายคลึงกันในเชิงนโยบายตั้งแต่การจัดการอาคารสีเขียว ที่ให้ความสำคัญกับการออกแบบอาคารที่เน้นการลดใช้พลังงาน การเพิ่มการใช้พลังงานจากธรรมชาติทั้งแสงสว่างและลม การใช้อุปกรณ์ที่มีประสิทธิภาพและประหยัดไฟ การใช้วัสดุอุปกรณ์ที่เป็นมิตรต่อสิ่งแวดล้อมเป็นไปตามมาตรฐานการจัดการอาคารของ Leadership in Energy and Environmental Design หรือ LEED ซึ่งเป็นไปในทิศทางเดียวกับการศึกษาวิจัยของ Ben Hecht (2009) ที่กล่าวไว้ว่า Green Building หรืออาคารสีเขียว ที่คำนึงถึงการเป็นมิตรกับสิ่งแวดล้อม มีผลกระทบต่อระบบนิเวศน์น้อยใช้ทรัพยากรธรรมชาติให้คุ้มค่าที่สุด การออกแบบที่เหมาะสมสำหรับสภาพภูมิอากาศในท้องถิ่น การออกแบบเพื่อการระบายอากาศที่ดี ควรคำนึงถึงความประหยัดพลังงานเป็นหลัก โดยเฉพาะการบริโภคพลังงานไฟฟ้าภายในอาคารเพื่อให้เกิดประสิทธิภาพการใช้พลังงานอย่างสูงสุด

ด้านการจัดการขยะและการจัดการน้ำ เมืองอาร์ลิงตัน ได้นำมาตรการแนวคิดผู้ก่อมลพิษเป็นผู้จ่าย (Polluter Pays Principle) มาบังคับใช้อย่างเข้มงวด ทั้งในด้านการกำหนดจำนวนถังขยะ กำหนดอัตราการจัดเก็บขยะต่อชิ้นสำหรับขยะประเภทอิเล็กทรอนิกส์และขยะอันตราย รวมถึงอัตราการจัดเก็บค่าน้ำเสียที่ปล่อยจากครัวเรือนสูงกว่าค่าน้ำที่ใช้ในการอุปโภคบริโภค แสดงให้เห็นถึงความสำคัญในการจำกัดปริมาณการก่อเกิดของเสียด้วยการปรับพฤติกรรมผู้บริโภคที่ต้องคำนึงด้วยความรอบคอบและจำกัดพฤติกรรมในการทิ้งของเสีย ดังที่ ปรีชา เปี่ยมพงศ์สานต์ (2538) กล่าวถึงหลักการผู้ก่อมลพิษเป็นผู้จ่าย (Polluter Pays Principle) ไว้ว่า ผู้ก่อมลภาวะควรจะเป็นผู้จ่ายค่าเสียหายอันเกิดขึ้นจากการกระทำของเขาด้วย วิธีการนี้จะกระตุ้นให้ผู้ก่อมลพิษมีความระมัดระวังไม่ให้ไปปฏิบัติการณ์อันก่อให้เกิดความเสียหายต่อสิ่งแวดล้อมและชุมชน หรืออย่างน้อยก็ต้องใช้ความพยายามทำทุกอย่างเพื่อให้เกิดความเสียหายน้อยที่สุด

เทศบาลสันทรายหลวงก็มีการกำหนดเทศบัญญัติในการควบคุมการก่อมลพิษ แต่ในทางปฏิบัติอาจยังไม่เกิดขึ้นอย่างเป็นรูปธรรมชัดเจนมากนัก ต้องอาศัยมาตรการทางสังคมควบคู่ด้วย เพราะประชาชนบางส่วนยังมีความเข้าใจอยู่ว่าการจัดการของเสียเป็นหน้าที่ของเทศบาล แต่ทั้งนี้ชุมชนก็มีส่วนร่วมการจัดการเช่นกัน อาทิ ชุมชนมีส่วนร่วมในการคัดแยกขยะก่อนทิ้ง เทศบาลจึงจัดเก็บได้อย่างสะดวก จึงไม่จำเป็นต้องมีค่าใช้จ่ายส่วนเพิ่ม ซึ่งเป็นไปตามผลการศึกษาของ บัญชา สุวรรณสิทธิ์ (2550) ที่ศึกษาเรื่องการจัดการขยะมูลฝอย ณ แหล่งกำเนิดของเทศบาลตำบลสันทราย



หลวง พบว่า ประชาชนมีความคิดเห็นต่อการเพิ่มการเก็บค่าธรรมเนียมมูลฝอยในอัตราก้าวหน้าว่า ไม่เห็นด้วยมากที่สุด เพราะมีความคิดว่าเป็นหน้าที่ของเทศบาลที่ต้องทำการจัดเก็บขยะ ทั้งนี้ชุมชน มีความยินดีที่จะให้ความร่วมมือในการคัดแยกขยะก่อนทิ้ง และเห็นด้วยมากที่สุดที่เทศบาลสร้างความรู้ ความเข้าใจเกี่ยวกับการจัดการขยะมูลฝอยในครัวเรือน ณ แหล่งกำเนิดอย่างถูกวิธี

ด้านการจัดการคมนาคม ระบบขนส่งสาธารณะในพื้นที่เทศบาลตำบลสันทรายหลวง ยังไม่สามารถกระจายให้ครอบคลุมพื้นที่ได้ เนื่องด้วยลักษณะการกระจายตัวของชุมชน และการวางระบบผังเมือง รวมถึงศักยภาพในการพัฒนาระบบขนส่ง อาจเป็นอุปสรรคในการจัดการการขนส่งสาธารณะ ประชาชนจึงมีอาจหลีกเลี่ยงการใช้นานพาหนะส่วนตัวได้ เพราะมีความสะดวกสบายมากกว่าการให้บริการขนส่งสาธารณะ ซึ่งประเด็นดังกล่าวมีงานศึกษาวิจัยที่สอดคล้องกันคือ จิตราภรณ์ ปัญญาสัน (2546) ได้ศึกษาเรื่อง ศักยภาพการพัฒนาของระบบขนส่งสาธารณะในเขตเมืองเชียงใหม่ พบว่า ตัวแปรที่มีผลต่อการตัดสินใจเลือกใช้บริการขนส่งสาธารณะ ได้แก่ รัศมี รายได้ ระยะทางจากบ้านถึงที่ทำงาน การมีรถส่วนตัว ค่าใช้จ่ายในการใช้บริการรถสองแถว และความไม่ปลอดภัยในการใช้บริการรถสองแถว ผลการศึกษาชี้ให้เห็นถึงศักยภาพการพัฒนาของระบบขนส่งสาธารณะ โดยลักษณะของผู้ที่มีโอกาสจะใช้บริการขนส่งสาธารณะสูงคือ ผู้ใช้บริการที่มีรายได้ต่ำ ผู้ใช้บริการที่มีระยะทางจากบ้านถึงที่ทำงานไกล ผู้ใช้บริการที่ไม่มีมีรถส่วนตัว สำหรับปัญหาและอุปสรรคของการให้บริการระบบขนส่งสาธารณะคือ ปัญหาเนื่องมาจากการจราจร เช่น การขยายตัวของเมืองและโครงข่ายถนน ปัญหาการขาดทุนสะสมอย่างต่อเนื่องของรถโดยสารประจำทาง และการขาดระบบขนส่งสาธารณะที่ได้มาตรฐาน และ นิรันดร์ ชวนชื่น (2539) ได้ศึกษาเรื่อง ทักษะคติของชาวเชียงใหม่ที่มีต่อระบบการขนส่งสาธารณะ มีผลการศึกษาเกี่ยวกับมูลเหตุที่ทำให้ระบบขนส่งสาธารณะในเขตเมืองเชียงใหม่ไม่ได้รับความนิยม ผลสรุปว่า เพศ อายุ ระดับการศึกษา ที่อยู่อาศัย อาชีพ รายได้เฉลี่ยต่อเดือน การมีรถส่วนตัว จำนวนรถส่วนตัว ที่มีผลต่อทัศนคติบริการในระบบการขนส่งสาธารณะ ปัญหาด้านการขนส่งคือ ป้ายหยุดรถรับส่ง ศาลาที่พักผู้โดยสาร ไม่มีเพียงพอ ขาดการสำรวจความต้องการจากประชาชน และขาดการประชาสัมพันธ์ที่ดี กล่าวได้อีกนัยหนึ่งว่า ระบบการคมนาคมที่ดีควรอยู่ในรูปแบบการขนส่งสีเขียว ดังที่ Ben Hecht (อ้างแล้ว) ที่กล่าวว่า Green Transportation หรือการขนส่งสีเขียว เป็นการขนส่งที่เอื้อต่อคนทุกชนชั้นและอาชีพเพื่อลดการใช้พาหนะส่วนตัว หรือการใช้เทคโนโลยีและพลังงาน สะอาดและเป็นมิตรกับสิ่งแวดล้อม

จากนโยบายการจัดการเมืองสีเขียว ทั้ง 4 ด้าน ผู้นำชุมชนให้ความสำคัญต่อด้านการจัดการขยะเป็นอันดับแรก ลำดับถัดมาคือการจัดการน้ำ โดยเฉพาะหากมีการแพร่กระจายของสารพิษหรือสารอันตรายจากขยะ หรือหากไม่มีระบบการบำบัดน้ำเสียที่ดีและการป้องกันสิ่งสกปรกและการ

ปนเปื้อนจากบ่อเกรอะหรือบ่อซึม อาจเป็นสาเหตุให้คุณภาพของน้ำลดลงและเกิดปัญหาน้ำเน่าเสีย เพราะผู้นำชุมชนเห็นว่าเป็นปัญหาดังกล่าวยากต่อการควบคุมแก้ไข สามารถส่งผลกระทบต่อวงกว้างทั้งต่อสิ่งแวดล้อมและคุณภาพชีวิตที่ดีของประชาชนทั้งที่อยู่อาศัยในพื้นที่และบริเวณใกล้เคียง ซึ่งเป็นไปตามที่ Leitmann et al.1992 (อ้างใน Williams, 1997) ได้ศึกษาพบว่า ชุมชนที่มีการขยายตัวในเขตชานเมือง (Suburbanization) และเป็นชุมชนที่มีระดับรายได้ต่ำถึงปานกลาง จะมีปัญหาด้านระบบการสุขาภิบาลและการบำบัดของเสียค่อนข้างต่ำ การจัดการน้ำและขยะยังไม่เป็นระบบและเทคโนโลยีการจัดการของเสียที่ทันสมัย เนื่องจากการขยายตัวอย่างรวดเร็วของเมือง ทำให้ท้องถิ่นไม่สามารถจัดเตรียมสิ่งบริการพื้นฐานรองรับได้ทัน รวมถึงของเสียที่มาจากชุมชนก็มีปริมาณมากเกินไปที่จะจัดการได้ เนื่องจากการกำหนดค่าบริการที่ต่ำเกินไป

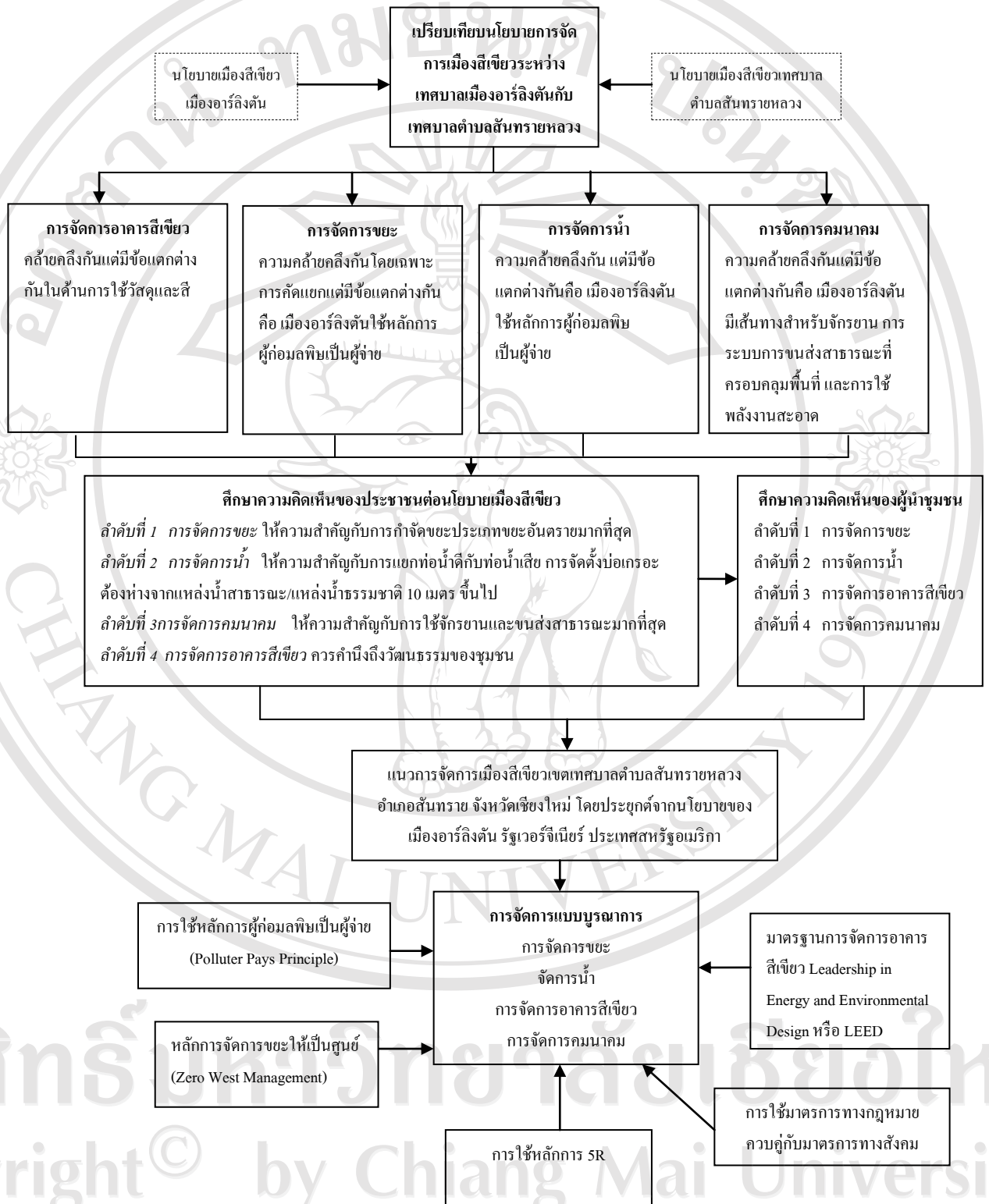
จากการผลศึกษาแนวทางการจัดการเมืองสีเขียว โดยการเปรียบเทียบนโยบาย รวมถึงการศึกษาความคิดเห็นของกลุ่มตัวอย่างและผู้นำชุมชน ทำให้ผู้ศึกษาค้นพบว่า นโยบายที่ควรนำมาประยุกต์ใช้เป็นอันดับแรกคือ การจัดการขยะ ที่เน้นเรื่องการคัดแยกขยะ เพราะเทศบาลมีแนวทางการจัดการที่ได้อยู่แล้วทั้งการรณรงค์ ประชาสัมพันธ์ และรูปแบบการดำเนินงานผ่านกิจกรรม โครงการต่างๆ ในขณะที่เดียวกันก็มีมาตรการทางกฎหมายบังคับ เช่น การปรับตามเทศบัญญัติ ควบคุมการเผา หรือการทิ้งขยะในที่สาธารณะ แต่ทั้งนี้ก็ต้องเสริมด้วยมาตรการทางสังคม เพื่อให้การบังคับใช้กฎหมายมีความเข้มแข็งและเป็นรูปธรรมอย่างชัดเจน จะทำให้การจัดการขยะเกิดประสิทธิภาพและประสิทธิผลมากยิ่งขึ้น ส่วนการจัดการด้านอื่นๆ ควรมีการจัดการในรูปแบบบูรณาการทั้งการเพิ่มพื้นที่สีเขียว นอกจากจะเป็นการช่วยลดก๊าซคาร์บอนไดออกไซด์แล้ว ยังทำให้อากาศบริสุทธิ์อันเป็นการเพิ่มคุณภาพชีวิตที่ดีแก่ผู้อยู่อาศัยด้วย ขณะเดียวกันการจัดการที่พักอาศัยให้ประหยัดพลังงานมากขึ้น การพัฒนาระบบขนส่งสาธารณะให้สามารถรองรับความต้องการใช้บริการของประชาชน เพื่อเป็นแนวทางในการวางแผนรองรับการขยายตัวของชุมชนในอนาคต

### 5.3 ข้อเสนอแนะ

1. ในการปรับประยุกต์ใช้นโยบายเมืองสีเขียว ควรพิจารณาถึงปัจจัยด้านสิ่งแวดล้อม สังคม และวัฒนธรรมดั้งเดิมของชุมชนท้องถิ่นร่วมด้วย เพราะความแตกต่างทางด้านระบบนิเวศ และวิถีชีวิตของชุมชน ซึ่งยังมีความเป็นสังคมผสมผสานระหว่างความเป็นเมืองกับวัฒนธรรมดั้งเดิมแบบล้านนา ซึ่งต่างจากสภาพแวดล้อมทางกายภาพ และสภาพสังคมแบบชุมชนเมืองของเมืองอาร์ลิงตัน จึงเป็นปัจจัยที่ต้องคำนึงถึงด้วย

2. การจัดการขยะ โดยการจัดกิจกรรมธนาคารขยะนั้นเป็นกิจกรรมที่ดี แต่ทั้งนี้อาจต้องระวังถึงแนวทางปฏิบัติด้วย เพราะการจัดการขยะที่ดีมิใช่การเพิ่มขยะให้มีมูลค่าแต่หากเป็นการลดขยะให้เป็นศูนย์ ตามแนวทางการจัดการขยะแบบ Zero waste management

3. เทศบาลควรเพิ่มช่องทางการเรียนรู้ โดยใช้ชุมชนเป็นแหล่งการเรียนรู้ให้กับสถานศึกษาในชุมชน เพื่อส่งเสริมการเรียนรู้ในรูปแบบสิ่งแวดล้อมศึกษาให้แก่เยาวชน



**แผนภาพ 5.1** แนวการจัดการเมืองสีเขียวในเขตเทศบาลตำบลสันทรายหลวง อำเภอสันทราย จังหวัดเชียงใหม่ โดยประยุกต์จากนโยบายของเมืองอาร์ลิงตัน รัฐเวอร์จิเนีย ประเทศสหรัฐอเมริกา