

บทที่ 4

ผลการศึกษา

การศึกษาความรู้และเจตคติต่อโครงการกระเช้าไฟฟ้าเชียงใหม่-แม่ฮ่องสอน ของชุมชนบ้านตีนธาตุ อำเภอปาย จังหวัดแม่ฮ่องสอน นำเสนอผลการศึกษาได้ดังนี้

4.1 บริบทของโครงการกระเช้าไฟฟ้าเชียงใหม่-แม่ฮ่องสอน

4.2 บริบทของชุมชนบ้านตีนธาตุ

4.3 ความรู้ของชุมชนบ้านตีนธาตุเกี่ยวกับโครงการกระเช้าไฟฟ้าเชียงใหม่-แม่ฮ่องสอน

4.4 เจตคติของชุมชนบ้านตีนธาตุที่มีต่อโครงการกระเช้าไฟฟ้าเชียงใหม่-แม่ฮ่องสอน

4.5 ความต้องการของชุมชนบ้านตีนธาตุต่อการเข้ามีส่วนร่วมกับการโครงการกระเช้าไฟฟ้าเชียงใหม่-แม่ฮ่องสอน

4.6 ข้อเสนอแนะต่อโครงการกระเช้าไฟฟ้าเชียงใหม่-แม่ฮ่องสอน

4.1 บริบทของโครงการกระเช้าไฟฟ้าเชียงใหม่-แม่ฮ่องสอน

โครงการกระเช้าไฟฟ้าเส้นทางเชียงใหม่-แม่ฮ่องสอน บริษัท ปายเคเบิลทรานสปอร์ต จำกัด (2549) เป็นการคมนาคมทางบกแบบใหม่ระหว่างจังหวัดเชียงใหม่กับจังหวัดแม่ฮ่องสอน เพื่อเสริมอำนวยความสะดวกในการเดินทาง สำหรับเคลื่อนย้ายผู้โดยสาร ได้สูงถึงวันละประมาณ 30,000 คน ขนย้ายสิ่งของและสินค้าที่จะช่วยเอื้อประโยชน์ต่ออุตสาหกรรมการท่องเที่ยว อุตสาหกรรมบริการด้านอื่นๆ การขนส่งทางการแพทย์ การขนส่งยุทธปัจจัย เพื่อสนับสนุนชายแดน ช่วยลดเวลา ลดค่าใช้จ่าย ลดมลพิษที่มีผลกระทบต่อสิ่งแวดล้อม ลดอุบัติเหตุที่ทำให้เกิดการสูญเสียทั้งชีวิตและทรัพย์สิน โดยมีจุดเริ่มต้นโครงการฯ ที่บ้านดงป่าตัน ตำบลขี้เหล็ก อำเภอแม่แตง จังหวัดเชียงใหม่และสิ้นสุดโครงการฯ ที่ตำบลปางหมู อำเภอเมืองแม่ฮ่องสอน จังหวัดแม่ฮ่องสอน กำหนดให้มีสถานีขนถ่ายระหว่างทางสองแห่ง คือที่ตำบลทุ่งยาว อำเภอปายและตำบลสบป่อง อำเภอปางมะผ้า จังหวัดแม่ฮ่องสอน ลักษณะของกระเช้าไฟฟ้าเป็นแบบกระเช้าปิด ไม่มีหน้าต่าง มีเครื่องปรับอากาศ การออกแบบให้มีห้องสุขาอยู่ภายใน สามารถบรรจุคนโดยสารได้ 25 คนและมีกระเช้าขนส่งสินค้ารับน้ำหนักบรรทุกได้สูงถึง 40 ตัน ตัวกระเช้ามีรอก 4 ตัว แขนงอยู่บนสายเคเบิล 2 เส้น ระบบเคเบิล (Cable) เป็นโลหะหลายเส้นควั่นรวมกัน พาดอยู่สองฟากของเสายึดรับน้ำหนัก

ที่ระดับความสูงจากพื้นดิน 30 เมตร มีจำนวนเสาตลอดเส้นทางประมาณ 140 ต้น มีทั้งเสาคอนกรีต และเสาโครงเหล็กติดตั้งระบบป้องกันฟ้าผ่าทุกจุดของเสารับเคเบิล สามารถต้านแรงสั่นสะเทือนจากการเกิดแผ่นดินไหว รับแรงจากพายุพัดได้ความเร็วลมสูงถึง 200 กิโลเมตรต่อชั่วโมง ใช้พื้นที่ก่อสร้างเสาประมาณ 2 ไร่ต่อการตั้งเสาหนึ่งต้น บริเวณสถานีต้นทาง กลางทางและปลายทางใช้พื้นที่ประมาณ 4-10 ไร่ ช่วงระยะห่างระหว่างเสาแต่ละต้นมีความยาว 600-2,100 เมตร รวมระยะทางจากต้นทางบ้านดงป่าล้าน ถึงปลายทางบ้านปางหมูประมาณ 120 กิโลเมตร กระแสไฟฟ้ามีสองช่องทางวิ่งสวนกันได้ เปิดให้บริการตลอด 24 ชั่วโมง ใช้เวลาในการเดินทางจากต้นทางถึงปลายทางประมาณ 2 ชั่วโมง 30 นาที เป็นกระแสไฟฟ้าที่ใช้เทคโนโลยีของประเทศเยอรมันนี้ มีความเร็วสูงสุด 80 กิโลเมตรต่อชั่วโมง ขับเคลื่อนตัวไปโดยรถ ที่ถูกควบคุมด้วยสถานีมอเตอร์ไฟฟ้า มีเครื่องยนต์จ่ายไฟฟ้าสำรองเมื่อกระแสไฟฟ้าดับ สำหรับดึงกระแสให้เข้าสู่สถานีที่ใกล้ตัวกระแสเข้าไม่มีเครื่องยนต์ที่ทำให้เกิดเสียงและมลภาวะ ใช้เวลาในการก่อสร้าง 3 ปี เส้นทางก่อสร้างตัดผ่านป่าเขาเป็นแนวเส้นตรง แต่ไม่มีการตัดป่าไม้ เพื่อสร้างทางขนส่งวัสดุ อุปกรณ์ที่ใช้ในการก่อสร้างเข้าไปสู่จุดที่ก่อสร้าง จะใช้เส้นทางคมนาคมที่มีอยู่เดิมและใช้การขนส่งทางอากาศเท่านั้น จุดตั้งเสาสามารถเลื่อนไปตามแนวเส้นทางได้ เพื่อไม่ให้กระทบต่อสิ่งแวดล้อม หรือสิ่งก่อสร้างที่มีความสำคัญควรอนุรักษ์ ใช้ระยะเวลาติดตั้ง โดยประมาณ 30 วัน ต่อเสาเคเบิลจำนวน 1 ต้น โดยมีรายการวัสดุอุปกรณ์ก่อสร้างที่สำคัญสำหรับการดำเนินการดังกล่าว คือ 1) เหล็กโครงเสา 2) อุปกรณ์ยึดติดตลับ 3) เหล็กเส้นขนาดต่างๆ 4) คอนกรีตผสมเสร็จ (ไม่มีการผสมคอนกรีตในพื้นที่ก่อสร้าง) 5) แบบหล่อคอนกรีตสำเร็จ

4.2 บริบทของชุมชนบ้านตีนธาตุ

จากการลงพื้นที่ศึกษาและสัมภาษณ์กลุ่มผู้ให้ข้อมูล ได้แก่ผู้อาวุโส กลุ่มผู้นำหมู่บ้าน และกลุ่มแม่บ้าน ได้รับทราบถึงประวัติความเป็นมาของชุมชน การดำเนินวิถีชีวิตของชุมชน วัฒนธรรมของชุมชน สังคมของชุมชนทั้งภายในและภายนอก ทรัพยากรของชุมชน สาธารณูปโภคและสาธารณูปการของชุมชน สามารถสรุปสาระสำคัญได้ดังนี้

ประวัติของชุมชนบ้านตีนธาตุ หมู่ 9 ตำบลทุ่งยาว อำเภอป่าเย็บ จังหวัดแม่ฮ่องสอน มีประวัติเดิมของชุมชนเรียกตนเองว่าชาวโยน เป็นเชื้อสายไทยผสมพม่า ตั้งถิ่นฐานอยู่บ้านตีนธาตุมานานกว่าสองร้อยปี มีชุมชนอยู่เดิมประมาณ 20 ครัวเรือน ดำรงชีพด้วยการเลี้ยงสัตว์ทำการเกษตร

หาของป่าปัจจุบัน ได้มีผู้คนจากจังหวัดเชียงรายและจังหวัดเชียงใหม่ อพยพเข้ามาอาศัยอยู่ร่วมกับชาวโยนดั้งเดิม จนทำให้หมู่บ้านนี้มีประชากรมากกว่า 400 คน อาศัยอยู่ใน 105 ครอบครัว

วิถีชีวิตของชุมชน อาชีพทำการเลี้ยงสัตว์ หมู ไก่ ไข่ในครัวเรือน ส่วนใหญ่เลี้ยงโครับจ้างแรงงานทั่วไป ทำการเกษตรได้เฉพาะในฤดูฝน เป็นพืชประเภทข้าว กระเทียม หอม ถั่วเหลือง ข้าวโพด ทำพืชสวนมะม่วง ลำไย สร้างบ้านพักอาศัยรับรองนักท่องเที่ยว

วัฒนธรรมของชุมชน ส่วนใหญ่นับถือศาสนาพุทธ มีศาสนาอิสลามและคริสเตียนอยู่บ้าง โบราณสถานที่สำคัญ คือวัดพระธาตุจอมแจ้ง จากคำบอกกล่าวของชุมชน วัดพระธาตุจอมแจ้งเคยได้รับการบูรณะจากนักบุญแห่งล้านนาไทย คือท่านครูบาศรีวิชัย จึงเป็นศาสนสถานี่ชาวอำเภอป่าเยี้ยให้ความสำคัญ เคารพนับถือ ใช้เป็นศาสนสถานี่ประกอบพิธีกรรมทางศาสนาในวันสำคัญ

สังคมของชุมชน หมู่บ้านนี้มีประชากรมากกว่า 400 คน อาศัยอยู่ใน 105 ครอบครัว เป็นสังคมที่พึ่งตนเองมาโดยตลอด ได้รับการสนับสนุนจากภาครัฐและเอกชนในระยะเวลาเพียง 20 ปีย้อนหลังขึ้นไป ปัจจุบันปกครองตนเองด้วยองค์การบริหารท้องถิ่นตำบลทุ่งยาว หมู่บ้านดินธาตุ หมู่ 9 มีครอบครัวของกำนันผู้ใหญ่บ้านอาศัยอยู่และใช้เป็นที่ทำการกำนันผู้ใหญ่บ้านตำบลทุ่งยาว สังคมของชุมชนเป็นลักษณะของสังคมพึ่งพา เกื้อกูลซึ่งกันและกัน รักความสงบ มีความสามัคคีร่วมแรงร่วมใจ ในกิจกรรมของชุมชน มีกลุ่มผู้นำหมู่บ้าน กลุ่มแม่บ้าน

ทรัพยากรของชุมชน การครอบครองที่ดินของชาวชุมชนบ้านดินธาตุส่วนใหญ่ ยังไม่มีเอกสารสิทธิ์ แม้ว่าหมู่บ้านดินธาตุอยู่ห่างจากอำเภอป่าเยี้ยเพียง 6 กิโลเมตรเท่านั้น เนื้อที่ดินมากกว่าร้อยไร่เจ็ดสิบใช้เป็นที่สำหรับทำการเกษตร ทรัพยากรน้ำ มีดั่งเก็บน้ำ เพื่อใช้ในการประปาของหมู่บ้าน โดยการผันน้ำมาจากน้ำแแม่เข้ามาสู่ถังเก็บน้ำของหมู่บ้านและมีโครงการที่จะผันน้ำมาจากแม่น้ำป่าเยี้ย โดยการใช้เครื่องสูบน้ำขึ้นสู่ถังเก็บน้ำ มีโครงการสร้างอ่างเก็บน้ำขนาดใหญ่ของตำบลทุ่งยาว ที่บ้านแแม่กลาง ซึ่งอยู่ตอนบนของน้ำแแม่ มีระดับความสูงกว่าถังเก็บน้ำของหมู่บ้าน ชุมชนเห็นด้วยกับโครงการหลัง เพราะไม่มีค่าใช้จ่ายให้แก่พลังงานไฟฟ้า ส่วนน้ำที่ใช้ในการเกษตรมีลำเหมืองที่แยกมาจากน้ำแแม่ไหลผ่านหมู่บ้านลงสู่แม่น้ำป่าเยี้ย มีน้ำไหลตลอดปี แต่ปริมาณน้ำในฤดูแล้งไม่เพียงพอต่อการเกษตรพืชไร่ ทรัพยากรป่าไม้ของหมู่บ้าน ได้ทำการปลูกป่าบริเวณริมแม่น้ำป่าเยี้ยเดิมอยู่บริเวณวัดพระธาตุจอมแจ้ง ชุมชนไม่ได้นำทรัพยากรนี้มาใช้งานเป็นเพียงอนุรักษ์ไว้ให้เกิดความชุ่มชื้นและเป็นแหล่งอาหารของชุมชน

สาธารณูปโภค ชุมชนสามารถเข้าถึงสาธารณูปโภคขั้นพื้นฐานได้จาก การประปาหมู่บ้าน ไฟฟ้าจากการไฟฟ้าภูมิภาค การคมนาคมมีถนนลาดยางเข้าสู่หมู่บ้านได้ 4 เส้นทาง 2 ช่องทางการจราจร ใช้งานได้ทุกฤดูกาล ทุกเส้นทางเชื่อมต่อกับทางหลวงจังหวัด การสื่อสารมีโทรศัพท์

เข้าถึงบ้าน มีคลื่นความถี่โทรศัพท์มือถือของทุกค่ายครอบคลุม ใช้งานได้สะดวก การคมนาคมและขนส่งใช้ยานพาหนะส่วนตัว หรือรถยนต์โดยสารประจำทาง

สาธารณสุขด้านการสุขภาพมีที่ทำการอนามัย ด้านการศึกษามีโรงเรียน องค์การบริหารส่วนตำบล ห่างจากหมู่ 9 ประมาณ 1 กิโลเมตร



ภาพ 2 แสดงภาพที่ตั้งบ้านดินราดและจุดตั้งเสา, สถานี

ที่มา: 1. www.pointasia.com

2. บริษัท ปายเคเบิลทรานสปอร์ต จำกัด (2549)

3. สำนักบริการวิชาการ มหาวิทยาลัยเชียงใหม่

4.3 ความรู้ของชุมชนบ้านดินราดเกี่ยวกับโครงการกระเช้าไฟฟ้าเชียงใหม่-แม่ฮ่องสอน

ข้อมูลจากการใช้แบบสอบถามโดยใช้คำถามเกี่ยวกับโครงการกระเช้าไฟฟ้าเชียงใหม่-แม่ฮ่องสอนรวม 6 ข้อ จากผู้ให้ข้อมูลชุมชนบ้านดินราด หมู่ 9 รวม 105 คน ได้รับคืนกลับมาจำนวน 102 ชุด มีความสมบูรณ์ 98 ชุด คิดเป็นร้อยละ 93.33

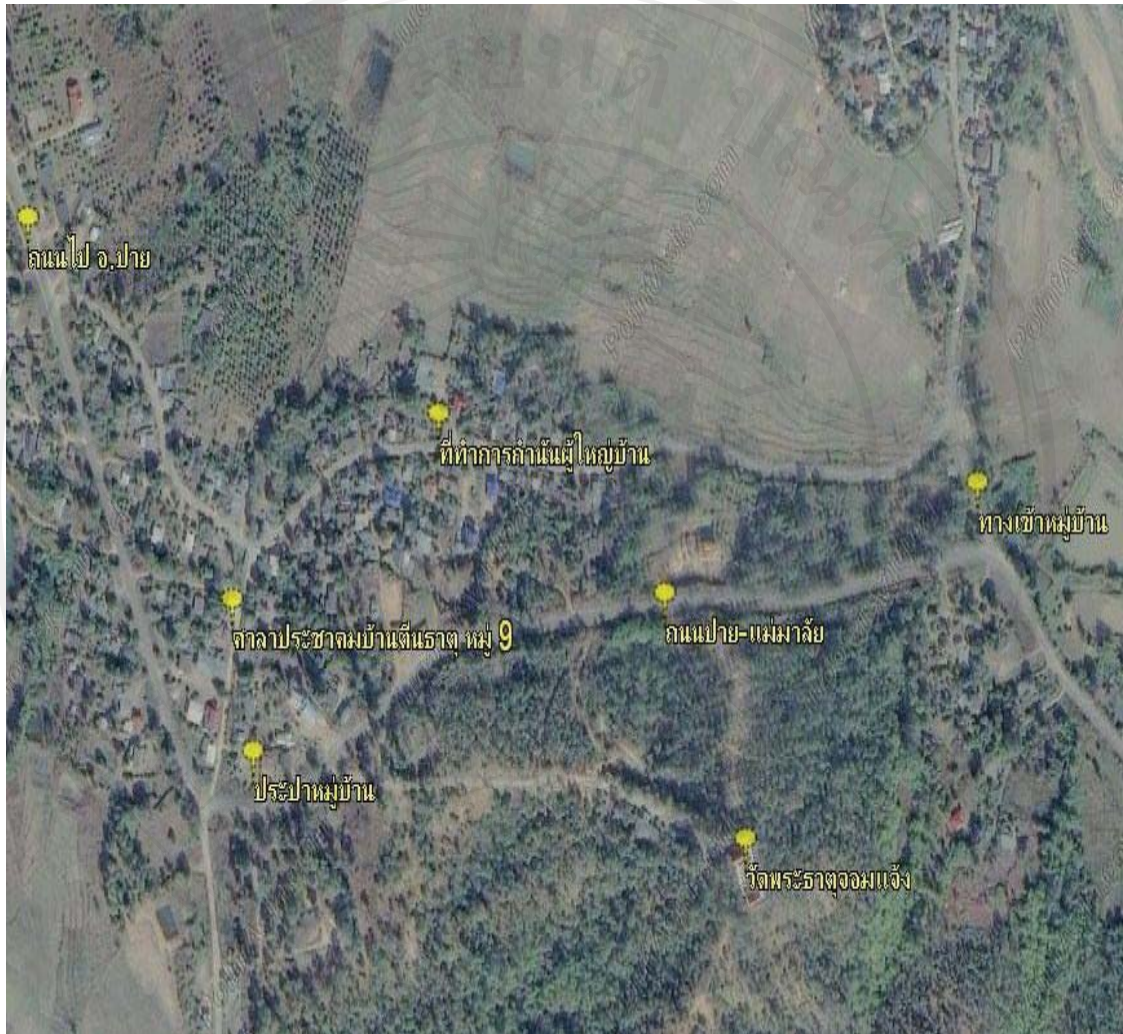
ตาราง 1 ค่าร้อยละความรู้ของผู้ให้ข้อมูลเกี่ยวกับโครงการกระเช้าไฟฟ้าเชียงใหม่-แม่ฮ่องสอน

| ข้อความ | เคย | | ไม่เคย | | รวม |
|--|-------|--------------|--------|--------------|-----|
| | จำนวน | ร้อยละ | จำนวน | ร้อยละ | |
| การได้รับข่าวสารหรือศึกษาเรื่องกระเช้าไฟฟ้า | 80 | 81.63 | 18 | 18.37 | 98 |
| การทราบถึงความเป็นมาของโครงการกระเช้าไฟฟ้าเชียงใหม่-แม่ฮ่องสอน | 48 | 48.98 | 50 | 51.02 | 98 |
| การทราบที่มาของงบประมาณที่ใช้ในโครงการฯ | 36 | 36.73 | 62 | 63.27 | 98 |
| การทราบถึงสถานที่ก่อสร้าง | 40 | 40.82 | 58 | 59.18 | 98 |
| การทราบถึงเส้นทางที่โครงการฯ พาดผ่าน | 53 | 54.08 | 45 | 45.92 | 98 |
| การเคยฟังเรื่องราวเกี่ยวกับ ลักษณะ ขนาด ความเร็ว เวลาที่ใช้เดินทาง เทคโนโลยี ของกระเช้าไฟฟ้า | 40 | 40.82 | 58 | 59.18 | 98 |
| เฉลี่ย | | 50.51 | | 49.49 | |

จากตาราง 1 พบว่า ความรู้ของผู้ให้ข้อมูลจากบ้านดินธาตุ ตำบลทุ่งยาว อำเภอป่าจ้อย จังหวัดแม่ฮ่องสอน เกี่ยวกับโครงการกระเช้าไฟฟ้าเชียงใหม่-แม่ฮ่องสอน โดยภาพรวมอยู่ระดับน้อย ค่าเฉลี่ย 50.51 มีประเด็นเรื่องการได้รับข่าวสารหรือศึกษาเรื่องกระเช้าไฟฟ้า มีค่าเฉลี่ยสูงสุด คือ 81.63 รองลงมา คือประเด็นเรื่องการได้รับทราบถึงเส้นทางที่โครงการฯ พาดผ่านค่าเฉลี่ย 54.08 ขณะที่ประเด็นอื่นๆ เคยทราบไม่เกินร้อยละ 50 ทั้งในประเด็นเรื่อง การทราบถึงความเป็นมาของโครงการกระเช้าไฟฟ้าเชียงใหม่-แม่ฮ่องสอน การเคยฟังเรื่องราวเกี่ยวกับลักษณะ ขนาด ความเร็ว เวลาที่ใช้เดินทาง เทคโนโลยีของกระเช้าไฟฟ้า การทราบถึงสถานที่ก่อสร้าง โดยเฉพาะการทราบที่มาของงบประมาณที่ใช้ในโครงการฯ ที่มีค่าเฉลี่ยต่ำที่สุด

ลักษณะข้างต้นเมื่อพิจารณาพร้อมกับข้อมูลการสัมภาษณ์แสดงให้เห็นว่า ภายในชุมชนมีการสื่อสารระหว่างกันอยู่ในระดับที่ดี เป็นชุมชนที่มีความพร้อมในการสื่อสารระหว่างกันในชุมชน เพียงแต่รายละเอียดเนื้อหาของข่าวสารที่ได้รับมานั้น ยังขาดความกระจ่างและความครบถ้วนสมบูรณ์ อย่างไรก็ตามเมื่อพิจารณาในภาพรวมซึ่งพบว่าระดับความรู้ของชุมชนที่มีต่อโครงการกระเช้าไฟฟ้าเชียงใหม่-แม่ฮ่องสอน อยู่ในระดับน้อย (ตามเกณฑ์ที่กำหนดไว้) จึงไม่เป็นการเพียงพอที่จะให้กลุ่มตัวแทนชุมชนที่จะทดสอบในด้านเจตคติ ความต้องการเข้ามีส่วนร่วมและให้ข้อเสนอแนะที่ดีได้ ผู้ศึกษาได้จัดทำเอกสารโดยย่อของโครงการกระเช้าไฟฟ้าเชียงใหม่-

แม่ฮ่องสอนให้ตัวแทนชุมชนศึกษาเพิ่มเติม เพื่อให้เกิดระดับความรู้ชุดใหม่ ก่อนทำการทดสอบเจตคติต่อไป



ลิขสิทธิ์มหาวิทยาลัยเชียงใหม่
 ภาพ 3 แสดงภาพที่ตั้งบ้านตีนธาตุ
 ที่มา: www.pointasia.com
 Copyright © by Chiang Mai University
 All rights reserved

4.4 เจตคติของชุมชนบ้านดินธาตุที่มีต่อโครงการกระเช้าไฟฟ้าเชียงใหม่-แม่ฮ่องสอน

จากการสอบถามเกี่ยวกับเจตคติ โดยใช้แบบสอบถาม 105 ชุด พบว่า ได้รับคืนกลับมาจำนวน 102 ชุด มีความสมบูรณ์ 98 ชุด คิดเป็นร้อยละ 93.33 นำเสนอผลได้ดังนี้

ตาราง 2 จำนวนคะแนนของผู้ให้ข้อมูล จำแนกตามระดับเจตคติในแต่ละข้อคำถาม

| ผลกระทบ | ระดับเจตคติ* | | | | | \bar{X} | SD | แปลผล | ลำดับ |
|-----------------------------------|--------------|----|----|----|----|-------------|-------------|----------------|-------|
| | 1 | 2 | 3 | 4 | 5 | | | | |
| ต่อความเป็นอยู่ตนเองและครอบครัว | 9 | 18 | 41 | 22 | 8 | 3.02 | 1.05 | ปานกลาง | 13 |
| ต่อวิถีชีวิตของชุมชนบ้านดินธาตุ | 6 | 24 | 40 | 22 | 6 | 2.98 | 0.98 | ปานกลาง | 14 |
| ต่อเศรษฐกิจของอำเภอป่า | - | 8 | 36 | 42 | 12 | 3.59 | 0.81 | มาก | 2 |
| ต่อระบบไฟฟ้าของชุมชน | 4 | 16 | 48 | 18 | 12 | 3.18 | 0.99 | ปานกลาง | 10 |
| ต่อระบบประปาของชุมชน | 4 | 22 | 30 | 30 | 12 | 3.24 | 1.07 | ปานกลาง | 6 |
| ต่อระบบการคมนาคมของชุมชน | 2 | 20 | 41 | 26 | 9 | 3.20 | 0.94 | ปานกลาง | 9 |
| ต่อระบบการสื่อสารของชุมชน | 2 | 15 | 45 | 27 | 9 | 3.27 | 0.90 | ปานกลาง | 4 |
| ด้านการเกษตรของชุมชน | 2 | 19 | 48 | 19 | 10 | 3.16 | 0.93 | ปานกลาง | 11 |
| ด้านการท่องเที่ยวของชุมชน | 2 | 16 | 48 | 22 | 10 | 3.22 | 0.91 | ปานกลาง | 8 |
| ด้านแรงงานของชุมชน | 6 | 18 | 56 | 12 | 6 | 2.94 | 0.89 | ปานกลาง | 15 |
| ด้านทรัพยากรที่ดินของชุมชน | - | 21 | 40 | 28 | 9 | 3.26 | 0.90 | ปานกลาง | 5 |
| ด้านทรัพยากรป่าไม้ของชุมชน | - | 11 | 29 | 41 | 17 | 3.65 | 0.90 | มาก | 1 |
| ด้านโบราณสถานของชุมชน | 4 | 18 | 36 | 31 | 9 | 3.23 | 0.99 | ปานกลาง | 7 |
| ด้านทัศนียภาพของหมู่บ้าน | 2 | 19 | 36 | 33 | 8 | 3.27 | 0.94 | ปานกลาง | 4 |
| ด้านมลภาวะของหมู่บ้าน | 4 | 12 | 39 | 34 | 9 | 3.33 | 0.95 | ปานกลาง | 3 |
| ความคาดหวังถึงประโยชน์ที่จะได้รับ | - | 19 | 46 | 23 | 10 | 3.24 | 0.89 | ปานกลาง | 6 |
| ความเห็นด้วยกับการก่อสร้าง | 2 | 28 | 35 | 27 | 6 | 3.07 | 0.94 | ปานกลาง | 12 |
| ความต้องการเข้ามีส่วนร่วม | 8 | 20 | 42 | 22 | 6 | 2.98 | 1.00 | ปานกลาง | 14 |
| รวม | | | | | | 3.21 | 0.94 | ปานกลาง | |

หมายเหตุ * 1 หมายถึง น้อยที่สุด 2 หมายถึง น้อย 3 หมายถึง ปานกลาง 4 หมายถึง มาก 5 หมายถึง มากที่สุด

จากตาราง 2 พบว่า ผู้ให้ข้อมูลมีเจตคติต่อโครงการกระเช้าไฟฟ้าเชียงใหม่-แม่ฮ่องสอน โดยภาพรวมในระดับปานกลาง ค่าเฉลี่ย 3.21 โดยมีประเด็นเรื่อง ผลกระทบด้านทรัพยากรป่าไม้ ของชุมชน อยู่ในระดับมาก ค่าเฉลี่ย 3.65 รองลงมา คือผลกระทบต่อเศรษฐกิจของอำเภอปาย อยู่ใน ระดับมากเช่นกัน ค่าเฉลี่ย 3.59 ส่วนประเด็นอื่นๆ มีค่าเฉลี่ยในระดับปานกลาง เรียงตามลำดับได้ ดังนี้

ผลกระทบต่อมลภาวะของหมู่บ้าน ค่าเฉลี่ย 3.33 ผลกระทบต่อระบบการสื่อสารของ ชุมชนและผลกระทบต่อทัศนียภาพของหมู่บ้าน ค่าเฉลี่ยเท่ากัน 3.27 ผลกระทบด้านทรัพยากร ที่ดินของชุมชน ค่าเฉลี่ย 3.26 ผลกระทบต่อระบบประปาของชุมชนและความคาดหวังถึง ประโยชน์ที่จะได้รับ ค่าเฉลี่ยเท่ากัน 3.24 ผลกระทบด้าน โบราณสถานของชุมชน ค่าเฉลี่ย 3.23 ผลกระทบด้านการท่องเที่ยวของชุมชน ค่าเฉลี่ย 3.22 ผลกระทบต่อระบบการคมนาคมของชุมชน ค่าเฉลี่ย 3.20 ผลกระทบต่อระบบไฟฟ้าของชุมชน ค่าเฉลี่ย 3.18 ผลกระทบด้านการเกษตรของ ชุมชน ค่าเฉลี่ย 3.16 ความเห็นด้วยกับการก่อสร้าง ค่าเฉลี่ย 3.07 ผลกระทบต่อความเป็นอยู่ตนเอง และครอบครัว ค่าเฉลี่ย 3.02 ผลกระทบต่อวิถีชีวิตของชุมชนบ้านดินธาตุและความต้องการเข้ามามี ส่วนร่วม ค่าเฉลี่ยเท่ากัน 2.98 และผลกระทบต่อแรงงานของชุมชน ค่าเฉลี่ย 2.94

สำหรับผลจากการสัมภาษณ์ผู้อาวุโส กลุ่มผู้นำหมู่บ้านและกลุ่มแม่บ้าน นำเสนอโดยสรุป ผลกระทบได้ดังนี้

- 1.ด้านผลกระทบต่อความเป็นอยู่ตนเอง และครอบครัว มีความเห็นว่าสภาพชีวิตความเป็นอยู่ของชาวบ้านในชุมชนจะเปลี่ยนไปจากเดิมเล็กน้อยในทางที่ดีขึ้น
- 2.ผลกระทบต่อวิถีชีวิตของชุมชนบ้านดินธาตุ มีความเห็นว่าวิถีชีวิตของชุมชนต้อง เปลี่ยนไป แต่เอกลักษณ์ของชุมชนที่สืบทอดกันมานานยังคงสามารถปรับตัวได้ เหมือนเช่นในอดีต ครั้งที่มีก่อสร้างทางหลวงจากเชียงใหม่เข้าสู่อำเภอปาย ผ่านหมู่บ้าน แต่อาจต้องใช้เวลาในการ ปรับตัวระยะหนึ่ง
- 3.ผลกระทบต่อเศรษฐกิจของอำเภอปาย มีความเห็นว่าเศรษฐกิจจะเปลี่ยนไป รายได้ ของชุมชนจะเพิ่มขึ้นจากการเคลื่อนย้ายสินค้า นักท่องเที่ยว จะเกิดการลงทุนเพื่อรองรับการขยายตัว ภาษีบำรุงท้องถิ่นจะเพิ่มสูงขึ้น
- 4.ผลกระทบต่อระบบไฟฟ้าของชุมชน มีความเห็นว่าระบบไฟฟ้าของชุมชนจะดีขึ้น กว่าปัจจุบันซึ่งมีการขัดข้องบ่อยครั้ง เพราะกระเช้าไฟฟ้าต้องใช้ระบบไฟฟ้าที่มีความเสถียร การ ไฟฟ้าจะต้องดูแลระบบจ่ายไฟดีขึ้น

5.ผลกระทบต่อระบบประปาของชุมชนมีความเห็นว่าโครงการก่อสร้างอ่างเก็บน้ำของตำบล หรือโครงการผันน้ำป่าจะเกิดได้เร็วขึ้น เพื่อรองรับการใช้น้ำของโครงการกระเช้าไฟฟ้า ทำให้ชุมชนรับผลพลอยได้

6.ผลกระทบต่อระบบการคมนาคมของชุมชน มีความเห็นว่าชุมชนจะได้รับความสะดวกมากขึ้นในการเดินทางไปจังหวัดเชียงใหม่หรือแม่ฮ่องสอน โดยการใช้ทางหลวง การจราจรคล่องตัว รถยนต์โดยสารจะไม่แออัด

7.ผลกระทบต่อระบบการสื่อสารของชุมชน มีความเห็นว่าระบบการสื่อสารในชุมชนจะดีขึ้น จากผลพลอยได้ที่ผู้ให้บริการสร้างขึ้นรองรับ โครงการกระเช้าไฟฟ้า

8.ผลกระทบต่อด้านการเกษตรของชุมชน มีความเห็นว่าสินค้าจากการเกษตรของชุมชน จะไม่มีตกค้างเน่าเสีย เพราะสามารถมีทางเลือกขนส่งได้อีกทางหนึ่ง

9.ผลกระทบต่อด้านการท่องเที่ยวของชุมชน มีความเห็นว่าสถานีขนถ่ายอยู่ในพื้นที่หมู่บ้าน เป็นการท่องเที่ยวแรกที่มาถึงของอำเภอปาย หรือเป็นการท่องเที่ยวสุดท้ายก่อนจากไป ส่งผลให้เกิดการท่องเที่ยวในพื้นที่ต่าง ๆ ของชุมชนมากขึ้น

10.ผลกระทบต่อด้านแรงงานของชุมชน มีความเห็นว่าแรงงานในชุมชนจะไม่เพียงพอต่อภาคการเกษตรในฤดูกาล เพราะจะเกิดการจ้างงานจากโครงการกระเช้าไฟฟ้าเพิ่มขึ้น

11.ผลกระทบต่อด้านทรัพยากรที่ดินของชุมชน มีความเห็นว่ามูลค่าที่ดินจะสูงขึ้น เนื้อที่ทำการเกษตรจะลดน้อยลง กลายเป็นที่พักรับรองนักท่องเที่ยว หรือถูกเช่าเป็นพื้นที่ตั้งเสนา สถานีขนถ่ายทั้งคนและสินค้า ซึ่งอาจส่งผลกระทบต่อภาคเกษตรกรรมของชุมชน

12.ผลกระทบต่อด้านทรัพยากรป่าไม้ของชุมชน มีความเห็นและเชื่อว่าหลังจากการก่อสร้างแล้วเสร็จ ผู้บริหารโครงการกระเช้าไฟฟ้า ต้องปลูกป่าทดแทนส่วนที่ใช้ไป จะเกิดป่าไม้ของชุมชนเพิ่มมากขึ้นกว่าเดิม แต่อาจต้องใช้เวลาค่อนข้างนาน

13.ผลกระทบต่อด้านโบราณสถานของชุมชน มีความเชื่อว่าวัดพระธาตุดอยจอมแจ้งจะมีผู้สักการะ และนักท่องเที่ยวขึ้นไปชมมากขึ้น ทำให้วัดมีรายได้เพื่อนำมาบูรณะโบราณสถานมากขึ้น

14.ผลกระทบต่อด้านทัศนียภาพของหมู่บ้าน มีความเห็นว่าจากสภาพทุ่งนา ป่าเขาที่เขียวเหงา จะได้เห็นกระเช้าไฟฟ้าเคลื่อนตัวไปมา ทำให้ทัศนียภาพเสมือนมีชีวิตขึ้น สร้างความเพลิดเพลินขึ้นกับชุมชน

15.ผลกระทบต่อด้านมลภาวะของหมู่บ้าน มีความเห็นว่ามลภาวะที่เกิดขึ้นจากวัสดุเหลือใช้ หรือขยะจะมีจำนวนมากขึ้น เพียงพอที่ชุมชนจะทำการคัดแยกเป็นการสร้างรายได้อีกทางหนึ่ง

ตาราง 3 ผลกระทบของโครงการกระเช้าไฟฟ้าเชียงใหม่-แม่ฮ่องสอนตามความคิดเห็นของผู้อาวุโส
กลุ่มผู้นำหมู่บ้านและกลุ่มแม่บ้าน

| ผลกระทบ | ผลกระทบ | |
|---------------------------------|---------|-----------|
| | ด้านดี | ด้านไม่ดี |
| ต่อความเป็นอยู่ตนเองและครอบครัว | ✓ | |
| ต่อวิถีชีวิตของชุมชนบ้านดินธาตุ | | ✓ |
| ต่อเศรษฐกิจของอำเภอปาย | ✓ | |
| ต่อระบบไฟฟ้าของชุมชน | ✓ | |
| ต่อระบบประปาของชุมชน | ✓ | |
| ต่อระบบการคมนาคมของชุมชน | ✓ | |
| ต่อระบบการสื่อสารของชุมชน | ✓ | |
| ด้านการเกษตรของชุมชน | ✓ | |
| ด้านการท่องเที่ยวของชุมชน | ✓ | |
| ด้านแรงงานของชุมชน | | ✓ |
| ด้านทรัพยากรที่ดินของชุมชน | | ✓ |
| ด้านทรัพยากรป่าไม้ของชุมชน | ✓ | |
| ด้านโบราณสถานของชุมชน | ✓ | |
| ด้านทัศนียภาพของหมู่บ้าน | ✓ | |
| ด้านมลภาวะของหมู่บ้าน | ✓ | |

ด้านความคาดหวังถึงประโยชน์ที่จะได้รับ มีความเห็นว่าจะได้รับประโยชน์ทั้งทางตรง
คือความสะดวกในการคมนาคมและทางอ้อม คือประโยชน์ที่ได้มาโดยทำให้คุณภาพชีวิตดีขึ้น

สำหรับความเห็นเกี่ยวกับการก่อสร้าง มีความเห็นว่าถ้าไม่มีการก่อสร้าง วิถีชีวิต การ
พัฒนาของชุมชน มีลักษณะพอเพียงและค่อยเป็นค่อยไป ถ้าการก่อสร้างเกิดขึ้นจริง วิถีชีวิตขั้น
พื้นฐานก็จะดีขึ้น การพัฒนาของชุมชนจะเจริญขึ้นอย่างรวดเร็ว มีการลงทุนมีการสร้างงาน

ส่วนความต้องการเข้ามีส่วนร่วม มีความเห็นว่าอยากเข้ามีส่วนร่วม ด้านแรงงานในการ
บำรุงรักษาโครงการกระเช้าไฟฟ้าและจัดการทรัพยากรธรรมชาติ รวมถึงงานให้บริการรองรับ
นักท่องเที่ยว หรือขนถ่ายสินค้า

ผลการประเมินเจตคติและความต้องการเข้ามีส่วนร่วม เมื่อพิจารณาผลทางสถิติ จะเห็นว่า ส่วนใหญ่อยู่ในระดับปานกลาง แต่เมื่อนำข้อมูลการสัมภาษณ์มาประกอบ จะพบว่าชุมชนมีความคาดหวังและมองภาพของ โครงการกระเช้าไฟฟ้าเชียงใหม่-แม่ฮ่องสอนไปในทางบวก แม้การประเมินบางประเด็นน่าจะก่อให้เกิดผลทางลบ

4.5 ความต้องการของชุมชนบ้านดินธาตุต่อการเข้ามีส่วนร่วมกับการโครงการกระเช้าไฟฟ้าเชียงใหม่-แม่ฮ่องสอน

ความต้องการของชุมชนเพื่อเข้ามีส่วนร่วมในการบริหารจัดการโครงการกระเช้าไฟฟ้าเชียงใหม่-แม่ฮ่องสอน ของกลุ่มผู้ให้ข้อมูล ชุมชนบ้านดินธาตุ หมู่ 9 ตำบลทุ่งยาว อำเภอป่าซางจังหวัดแม่ฮ่องสอน มีความต้องการเข้ามีส่วนร่วมสูงสุด 5 อันดับแรก คือ

1. ต้องการเข้าร่วมในการดำเนินงาน
2. ต้องการศึกษาคำแนะนำของโครงการอย่างละเอียด
3. ต้องการเข้ามีส่วนร่วมในการรักษาสีเขียว
4. ต้องการสนับสนุนอยากเห็นความสำเร็จของโครงการ
5. ต้องการได้พื้นที่ภายในสถานี เพื่อหารายได้

จากจำนวนแบบสอบถามที่มีการบันทึกความต้องการมีส่วนร่วม 72 ชุด มีจำนวนเพียง 2 ชุด แสดงความคิดเห็นไม่เห็นด้วยกับการก่อสร้างโครงการกระเช้าไฟฟ้าเชียงใหม่-แม่ฮ่องสอน

4.6 ข้อเสนอแนะต่อโครงการกระเช้าไฟฟ้าเชียงใหม่-แม่ฮ่องสอน

4.6.1 การวิเคราะห์ความคิดเห็นของกลุ่มผู้ให้ข้อมูลชุมชนบ้านดินธาตุ หมู่ 9 ตำบลทุ่งยาว อำเภอป่าซาง จังหวัดแม่ฮ่องสอน มีข้อเสนอแนะ โดยสรุปดังนี้

- ด้านทรัพยากรธรรมชาติ ชุมชนต้องการเข้ามีส่วนร่วมในเพื่อกำหนดแนวทางและการดำเนินงานในการใช้ทรัพยากรธรรมชาติ การป้องกันผลกระทบต่อสิ่งแวดล้อม เพื่อหาแนวทางร่วมกันในการจัดการปัญหาสิ่งแวดล้อมที่อาจเกิดขึ้น เช่น ปัญหาขยะ ปัญหาจากการใช้สาธารณูปโภคชุมชน รวมถึงการป้องกันและตรวจสอบให้มีผลกระทบต่อทรัพยากรธรรมชาติที่น้อยที่สุด

- ด้านการพัฒนาอาชีพชุมชน ชุมชนต้องการเข้ามีส่วนร่วม เพื่อส่งเสริมให้เกิดอาชีพและรายได้ในด้านต่างๆ ให้กับชุมชนร่วมกับภาครัฐและโครงการกระเช้าไฟฟ้าเชียงใหม่-แม่ฮ่องสอน

- ด้านการจัดการ ชุมชนต้องการเข้ามีส่วนร่วมในด้านการจัดการ โครงการของโครงการกระเช้าไฟฟ้าเชียงใหม่-แม่ฮ่องสอน เพื่อประสานงานและร่วมกันดำเนินงานในด้านต่างๆ ให้เกิดความสะดวกและรวดเร็วและป้องกันผลกระทบที่อาจก่อให้เกิดความเสียหายแก่ชุมชน

4.6.2 การศึกษาในภาพรวม มีข้อเสนอแนะเชิงนโยบายและเชิงปฏิบัติการดังนี้

- ควรมีการส่งเสริมความรู้ความเข้าใจเกี่ยวกับผลกระทบของโครงการกระเช้าไฟฟ้าเชียงใหม่-แม่ฮ่องสอนในแง่มุมต่างๆ อย่างละเอียดทั้งในระยะสั้นและระยะยาวแก่ชุมชน ผ่านการใช้กระบวนการประชาสัมพันธ์ การอบรม การประชาสัมพันธ์ฯ โดยความร่วมมือร่วมกัน ทั้งจากหน่วยงานที่เกี่ยวข้องภาครัฐ ภาคเอกชนและภาคประชาชน

- ควรมีการศึกษาผลกระทบของโครงการกระเช้าไฟฟ้าเชียงใหม่-แม่ฮ่องสอน ในมิติอื่นๆ ของสังคมเพิ่มเติม เช่นด้านการเมือง ด้านสังคม ด้านวัฒนธรรม ด้านแรงงานและประชากร ด้านความเชื่อประเพณีเหล่านี้ เป็นต้น