

บทที่ 2

แนวคิด ทฤษฎี และงานวิจัยที่เกี่ยวข้อง

การศึกษาครั้งนี้ผู้วิจัยมุ่งศึกษาเกี่ยวกับการทำการเกษตรของเกษตรกร โดยมีเอกสารและงานวิจัยที่เกี่ยวข้องนำเสนอตามลำดับ ดังนี้

2.1 แนวคิดเศรษฐกิจพอเพียง

2.1.1 ความหมายของเศรษฐกิจพอเพียง

ความหมายของเศรษฐกิจพอเพียง ผู้วิจัยขออัญเชิญพระราชดำรัสของพระบาทสมเด็จพระเจ้าอยู่หัวทรงพระราชทานแก่คณะบุคคลต่างๆ ที่เข้าเฝ้าถวายชัยมงคล เนื่องในโอกาสวันเฉลิมพระชนมพรรษา ๔ ธันวาคม ๒๕๔๑ ดังนี้ (มูลนิธิพระดาบส, 2552)

“...คำว่าพอเพียงมีความหมายอีกอย่างหนึ่ง มีความหมายกว้างออกไปอีก ไม่ได้หมายถึงการมีพอสำหรับใช้เองเท่านั้น แต่มีความหมายว่าพอมีพอกิน พอมีพอกินนี้ ถ้าใครได้มาอยู่ที่นี้ในศาลานี้ เมื่อเท่าไร ๒๐ ๒๕ ปี เมื่อปี ๒๕๑๗ ๒๕๑๗ ถึง ๒๕๔๑ นี้ก็ ๒๔ ปีใช้ใหม่ วันนั้นได้พูดว่า เราควรจะปฏิบัติให้พอมีพอกิน พอมีพอกินนี้ก็แปลว่าเศรษฐกิจพอเพียงนั่นเอง ถ้าแต่ละคนพอมีพอกินก็ใช้ได้ ยิ่งถ้าทั้งประเทศพอมีพอกินก็ยิ่งดี และประเทศไทยเวลานั้นก็เริ่มจะไม่พอมีพอกิน บางคนก็มีมาก บางคนก็ไม่มีเลย สมัยก่อนนี้พอมีพอกิน มาสมัยนี้ชักไม่พอมีพอกิน จึงต้องมีนโยบายที่จะทำเศรษฐกิจพอเพียง เพื่อที่จะให้ทุกคนมีพอเพียงได้ ให้พอเพียงนี้ก็หมายความว่า มีกินมีอยู่ ไม่ฟุ้งเฟ้อ ไม่หรูหราก็ได้ แต่ว่าพอ แม้บางอย่างอาจจะดูฟุ้งเฟ้อ แต่ถ้าทำให้มีความสุข ถ้าทำได้ก็สมควรที่จะทำสมควรที่จะปฏิบัติ อันนี้ก็หมายความว่าอีกอย่างของเศรษฐกิจหรือระบบพอเพียง...”

ต่อมาเนื่องในโอกาสวันเฉลิมพระชนมพรรษา ๒๓ ธันวาคม ๒๕๔๒ พระบาทสมเด็จพระเจ้าอยู่หัว มีพระราชดำรัสเกี่ยวกับเศรษฐกิจพอเพียง ดังนี้ (สำนักงานคณะกรรมการกำกับหลักทรัพย์และตลาดหลักทรัพย์, 2550)

“...เศรษฐกิจพอเพียง แปลว่า Sufficiency Economy... คำว่า Sufficiency Economy นี้ไม่มีในตำราเศรษฐกิจ. จะมีได้อย่างไร เพราะว่าเป็นทฤษฎีใหม่ ... Sufficiency Economy นั้นไม่มีในตำรา เพราะหมายความว่าเรามีความคิดใหม่... และโดยที่ท่านผู้เชี่ยวชาญสนใจ ก็หมายความว่า เรา

สามารถที่จะไปปรับปรุง หรือไปใช้หลักการ เพื่อที่จะให้เศรษฐกิจของประเทศของประเทศและของโลกพัฒนาดีขึ้น ...”

อำพล เสนาณรงค์ (2541: 2) ได้กล่าวว่า เศรษฐกิจพอเพียง หมายถึง ความสามารถของชุมชนเมือง รัฐ ประเทศ หรือภูมิภาคหนึ่ง ๆ ในการผลิตสินค้าและบริการทุกชนิดเพื่อเลี้ยงสังคมนั้น ๆ ได้โดยไม่ต้องพึ่งพาปัจจัยต่าง ๆ ที่เราไม่ได้เป็นเจ้าของ

สุเมธ ตันติเวชกุล (อ้างใน อภิชาติ พันธเสน และคณะ, 2549) กล่าวสรุปความหมายของเศรษฐกิจพอเพียงตามแนวพระราชดำริไว้ว่า หมายถึง เศรษฐกิจที่สามารถอุ้มชูตัวเองได้ ให้มีความพอเพียงกับตัวเอง (Self-Sufficiency) อยู่ได้โดยไม่ต้องร่อน ซึ่งต้องสร้างพื้นฐานทางด้านเศรษฐกิจของตนเองให้ดีเสียก่อน คือให้ตนเองสามารถอยู่ได้อย่างพอกินพอใช้ มิได้มุ่งหวังที่จะสร้างความเจริญ ยกเศรษฐกิจให้เจริญอย่างรวดเร็วเพียงอย่างเดียว

เศรษฐกิจพอเพียงในระดับบุคคลนั้นคือ ความสามารถในการดำรงชีวิตได้อย่างไม่เดือดร้อน มีความเป็นอยู่อย่างประมาณตนตามฐานะ ตามอัตภาพและที่สำคัญไม่หลงไหลไปตามกระแสของวัตถุนิยม มีอิสรภาพ เสรีภาพ ไม่พัวพันการอยู่กับสิ่งใด หากกล่าวโดยสรุปคือ กลับมายึดเส้นทางสายกลางในการดำรง “หลักการพึ่งตนเอง” อาจแยกแยะโดยยึดหลักสำคัญอยู่ 5 ประการ คือ

1. ด้านจิตใจ ทำตนให้เป็นที่พึ่งตนเอง มีจิตสำนึกที่ดี สร้างสรรค์ให้ตนเองและชาติโดยรวม มีจิตใจเอื้ออาทร ประณีประนอม เห็นประโยชน์ส่วนรวมเป็นที่ตั้ง
2. ด้านสังคม แต่ละชุมชนต้องช่วยเหลือเกื้อกูลกัน เชื่อมโยงกันเป็นเครือข่ายชุมชนที่แข็งแรง เป็นอิสระ
3. ด้านทรัพยากรธรรมชาติและสิ่งแวดล้อมให้ใช้และจัดการอย่างฉลาด พร้อมทั้งหาทางเพิ่มมูลค่าโดยให้ยึดอยู่บนหลักการของความยั่งยืน
4. ด้านเทคโนโลยี จากสภาพแวดล้อมที่เปลี่ยนแปลงอย่างรวดเร็ว เทคโนโลยีที่เข้ามาใหม่มีทั้งดีและไม่ดี ต้องแยกแยะบนพื้นฐานของภูมิปัญญาชาวบ้านและเลือกใช้เฉพาะที่สอดคล้องกับความต้องการและสภาพแวดล้อม และควรพัฒนาเทคโนโลยีจากภูมิปัญญาของเราเอง
5. ด้านเศรษฐกิจ แต่เดิมนักพัฒนามักมุ่งที่การเพิ่มรายได้และไม่มีการมุ่งที่การลดรายจ่าย ในเวลาเช่นนี้จะต้องปรับทิศทางใหม่คือ จะต้องมุ่งลดรายจ่ายก่อนเป็นสำคัญและยึดหลักพออยู่ พอกิน พอใช้ ได้มีพระราชกระแสด้วยว่า “หากพวกเราร่วมมือร่วมใจกันทำสัก 1 ใน 4 ประเทศชาติของเราก็สามารถรอดพ้นจากวิกฤติได้”

นอกจากนี้เมื่อวันที่ 4 ธันวาคม 2541 ที่ผ่านมา ได้พระราชทานพระราชดำรัสเพิ่มเติมในเรื่องเศรษฐกิจพอเพียง ดังนี้ (อำพล เสนาณรงค์, 2541)

“...Self-sufficiency นั้นหมายความว่า ผลิตอะไรมีพอที่จะใช้ ไม่ต้องไปขอขืมคนอื่น อยู่ได้ด้วยตนเอง...”

“...คนเราถ้าพอในความต้องการ มันก็มีความโลภน้อย เมื่อมีความโลภน้อยก็เบียดเบียนคนอื่นน้อย ถ้าประเทศใดมีความคิดอันนี้มีความคิดว่าทำอะไรต้องพอเพียง หมายความว่าพอประมาณ ซื่อตรง ไม่โลภอย่างมาก คนเราก็คืออยู่เป็นสุข...”

การปฏิบัติตนตามแนวทางเศรษฐกิจแบบพอเพียงอันเนื่องมาจากพระราชดำริคือ

1. ยึดความประหยัด ตัดทอนค่าใช้จ่ายในทุกด้าน ลดละความฟุ้งเฟ้อในการดำรงชีพอย่างจริงจัง ดังพระราชดำรัสว่า “...ความเป็นอยู่ที่ต้องไม่ฟุ้งเฟ้อ ต้องประหยัดไปในทางที่ถูกต้อง...”

2. ยึดถือการประกอบอาชีพด้วยความถูกต้อง สุจริต แม้จะตกอยู่ในภาวะขาดแคลนในการดำรงชีพก็ตาม ดังพระราชดำรัสที่ว่า “...ความเจริญของคนทั้งหลาย ย่อมเกิดมาจากการประพฤติชอบและหาเลี้ยงชีพชอบเป็นหลักสำคัญ...”

3. ละเลิกการแก่งแย่งผลประโยชน์และแข่งขันกันในทางค้าขาย ประกอบอาชีพแบบต่อสู้กันอย่างรุนแรงดังอดีต ซึ่งมีพระราชดำรัสเรื่องนี้ว่า “...ความสุขความเจริญอันแท้จริงนั้น หมายถึง ความสุขความเจริญที่บุคคลแสวงหามาได้ด้วยความเป็นธรรม ทั้งในเจตนาและการกระทำ ไม่ใช่ได้มาด้วยความบังเอิญหรือด้วยการแก่งแย่งเบียดบังมาจากผู้อื่น...”

4. ไม่หยุดนิ่งที่หาทางให้ชีวิตหลุดพ้นจากทุกข์ยากครั้งนี้ โดยต้องชวนขยายไฝหาความรู้ให้เกิดมีรายได้เพิ่มพูนขึ้นจนถึงขั้นพอเพียงเป็นเป้าหมายสำคัญ พระราชดำรัสตอนหนึ่งที่ทำให้ความชัดเจนว่า “...การที่ต้องการให้ทุกคนพยายามที่จะหาความรู้และสร้างตนเองให้มั่นคงนี้เพื่อตนเอง เพื่อที่จะให้ตัวเองมีความเป็นอยู่ที่ก้าวหน้า ที่มีความสุข พอมีพอกิน เป็นขั้นหนึ่งและขั้นต่อไปก็คือให้มีเกียรติว่ายืนได้ด้วยตนเอง...”

5. ปฏิบัติตนในแนวทางที่ลดละสิ่งชั่วให้หมดสิ้นไป ทั้งนี้ด้วยสังคมไทยที่ล่มสลายลงในครั้งนี้ เพราะยังมีบุคคลจำนวนมิใช่น้อยที่ดำเนินการ โดยปราศจากละอายต่อแผ่นดินพระบาทสมเด็จพระเจ้าอยู่หัวได้พระราชทานพระราโชวาทว่า “...พยายามไม่ก่อความชั่วให้เป็นเครื่องทำลายตัว ทำลายผู้อื่น พยายามลดพยายามละความชั่วที่ตัวเองมีอยู่ พยายามก่อความดีให้แก่ตัวอยู่เสมอ พยายามรักษาและเพิ่มพูนความดีที่มีอยู่นั้นให้จงกามสมบูรณ์ขึ้น...”

แนวคิดระบบเศรษฐกิจแบบพออยู่พอกินจะช่วยแก้ไขวิกฤตทางเศรษฐกิจและปัญหาทางสังคมในขณะนี้ได้อย่างไร ทางออกของการแก้ปัญหาวิกฤตเศรษฐกิจและสังคมในขณะนี้คือ จะต้องช่วยให้ประชาชนที่อยู่ในภาคเกษตรและที่กลับคืนสู่ภาคเกษตรมีงานทำมีรายได้ ในขณะเดียวกันก็จะต้องสร้างรากฐานของชนบทให้แข็งแรงเพียงพอที่จะสามารถพึ่งตนเองได้ในระยะยาว แนวคิด

ระบบเศรษฐกิจแบบพอเพียงสำหรับเกษตรกรตามแนวพระราชดำริตั้งอยู่บนพื้นฐานของหลักการ “ทฤษฎีใหม่” 3 ขั้น คือ (ศูนย์ศึกษาการพัฒนาห้วยทราย, 2541)

ขั้นที่หนึ่ง มีความพอเพียง เลี้ยงตัวเองได้บนพื้นฐานของความประหยัดจัดการใช้จ่าย

ขั้นที่สอง รวมพลังในรูปกลุ่มเพื่อทำการผลิต การตลาด การจัดการ รวมทั้งด้านสวัสดิการ การศึกษา การพัฒนาสังคม ฯลฯ

ขั้นที่สาม สร้างเครือข่ายกลุ่มอาชีพ และขยายกิจกรรมทางเศรษฐกิจให้หลากหลายโดยประสานความร่วมมือกับภาครัฐกิจ ภาคองค์กรพัฒนาเอกชน และภาคราชการในด้านเงินทุน การตลาด การผลิต การจัดการ และข่าวสารข้อมูลนัยสำคัญของแนวคิดระบบเศรษฐกิจแบบพอเพียง มีองค์ประกอบหลักอยู่ 3 ประการ ได้แก่

ประการแรก เป็นระบบเศรษฐกิจที่ยึดถือหลักการที่ว่า “คนเป็นที่พึ่งแห่งตน” โดยมุ่งเน้นการผลิตพืชผลให้เพียงพอต่อความต้องการบริโภคในครัวเรือนเป็นอันดับแรก เมื่อเหลือพอจากการบริโภคแล้วจึงคำนึงถึงการผลิตเพื่อการค้าเป็นอันดับรองลงมา ผลผลิตส่วนเกินที่ออกสู่ตลาดก็จะเป็นการค้าของเกษตรกร ในสภาพการณ์เช่นนี้เกษตรกรจะกลายเป็นผู้กำหนดหรือผู้กระทำต่อตลาด แทนที่ตลาดเป็นตัวกำหนดเกษตรกรดังเช่นที่เป็นอยู่ในขณะนี้ หลักใหญ่สำคัญยิ่งก็คือการลดค่าใช้จ่าย โดยการสร้างสิ่งอุปโภคบริโภคในที่ดินของตนเองเช่น ข้าว น้ำ ปลา ไข่ ไม้ผล พืชผัก ฯลฯ

ประการที่สอง เศรษฐกิจแบบพอเพียงให้ความสำคัญกับการรวมกลุ่มของชาวบ้าน ทั้งนี้ กลุ่มชาวบ้านหรือองค์กรชาวบ้านจะทำหน้าที่เป็นผู้ดำเนินกิจกรรมทางเศรษฐกิจต่าง ๆ ให้หลากหลายครอบคลุมทั้งการเกษตรแบบผสมผสาน หัตถกรรม การแปรรูปอาหาร การทำธุรกิจค้าขาย และการท่องเที่ยวระดับชุมชน ฯลฯ เมื่อองค์กรชาวบ้านเหล่านี้ได้รับการพัฒนาให้เข้มแข็ง และมีเครือข่ายที่กว้างขวางมากขึ้นแล้ว เกษตรกรทั้งหมดในชุมชนก็จะได้รับการดูแลให้มีรายได้เพิ่มขึ้น รวมทั้งได้รับการแก้ไขปัญหาในทุก ๆ ด้าน เมื่อเป็นเช่นนี้เศรษฐกิจโดยรวมของประเทศก็จะสามารถเติบโตไปได้อย่างมีเสถียรภาพ ซึ่งหมายความว่าเศรษฐกิจสามารถขยายตัวไปพร้อม ๆ กับสภาพการณ์ด้านการกระจายรายได้ที่ดีขึ้น

ประการที่สาม เศรษฐกิจแบบพอเพียงตั้งอยู่บนพื้นฐานของการมีความเมตตา ความเอื้ออาทร และความสามัคคีของสมาชิกในชุมชนในการร่วมแรงร่วมใจเพื่อประกอบอาชีพต่าง ๆ ให้บรรลุผลสำเร็จ ประโยชน์ที่เกิดขึ้นจึงมิได้หมายถึงรายได้แต่เพียงมิติเดียว หากแต่ยังรวมถึงประโยชน์ในมิติอื่น ๆ ด้วย ได้แก่ การสร้างความมั่นคงให้กับสถาบันครอบครัว สถาบันชุมชน ความสามารถในการอนุรักษ์ทรัพยากรธรรมชาติและสิ่งแวดล้อม

กล่าวโดยสรุปได้ว่า ความพอเพียง หมายถึง พอมี พอกิน มีใช้ เหลือกินจึงขาย ไม่โลภมากและสามารถดำรงชีวิตอยู่ได้อย่างไม่ฝืดเคือง ความพอเพียงไม่ได้หมายความว่าพอเพียงสำหรับ

ตัวเองเท่านั้น แต่ยังหมายถึงความมีน้ำใจเอื้อเฟื้อต่อผู้อื่นด้วย (ศูนย์ศึกษาการพัฒนาห้วยทราย, 2541: 18-21)

ดังนั้นเศรษฐกิจพอเพียงจึงมีความหมายถึงความพอเพียงอย่างน้อย 7 ประการ คือ (อภิชัย พันธเสน และคณะ, 2549)

1. พอเพียงสำหรับทุกคน ทุกครอบครัว ไม่ใช่เศรษฐกิจแบบทอดทิ้งกัน
2. จิตใจพอเพียง รักเอื้ออาทรผู้อื่น
3. สิ่งแวดล้อมพอเพียง อนุรักษ์และเพิ่มพูนสิ่งแวดล้อมที่จะเป็นพื้นฐานในการประกอบอาชีพ
4. ชุมชนเข้มแข็งพอเพียง รวมตัวกันแก้ไขปัญหาดังกล่าว เช่น ปัญหาสังคม ปัญหาความยากจนหรือปัญหาสิ่งแวดล้อม ฯลฯ
5. ปัญญาพอเพียง เรียนรู้ร่วมกัน เท่าทันการเปลี่ยนแปลงของโลก
6. ตั้งอยู่บนพื้นฐานวัฒนธรรมพอเพียง เพราะเศรษฐกิจที่สัมพันธ์ และเติบโตจากฐานทางวัฒนธรรม อันหมายถึงวิถีชีวิตของกลุ่มคนที่สัมพันธ์อยู่กับสิ่งแวดล้อมจึงจะเป็นเศรษฐกิจที่มั่นคง
7. มีความมั่นคงพอเพียง ไม่ผันผวนอย่างรวดเร็วจนกระทั่งมนุษย์ไม่สามารถรับได้

2.1.2 ปรัชญาของเศรษฐกิจพอเพียง

เศรษฐกิจพอเพียง เป็นปรัชญาชี้ถึงแนวทางการดำรงอยู่และปฏิบัติตนของประชาชนในทุกระดับ ตั้งแต่ระดับครอบครัว ระดับชุมชน จนถึงระดับรัฐ ทั้งในการพัฒนาและการบริหารประเทศให้ดำเนินไปในทางสายกลาง โดยเฉพาะการพัฒนาเศรษฐกิจเพื่อให้ก้าวทันต่อโลกยุคโลกาภิวัตน์ ความพอเพียง หมายถึง ความพอประมาณ ความมีเหตุผล รวมถึงความจำเป็นที่จะต้อง มีระบบคุ้มกันในตัวที่ดีพอสมควรต่อการมีผลกระทบใด ๆ อันเกิดจากการเปลี่ยนแปลงทั้งภายนอก และภายใน ทั้งนี้จะต้องอาศัยความรอบรู้ ความรอบคอบ และความระมัดระวังอย่างยิ่งในการนำ วิชาการต่าง ๆ มาใช้ในการวางแผนและการดำเนินการทุกขั้นตอน และขณะเดียวกันจะต้อง เสริมสร้างพื้นฐานจิตใจของคนในชาติ โดยเฉพาะเจ้าหน้าที่ของรัฐ นักทฤษฎีและนักธุรกิจในทุก ระดับ ให้มีสำนึกในคุณธรรมความซื่อสัตย์สุจริต และให้มีความรอบรู้ที่เหมาะสม ดำเนินชีวิตด้วยความอดทน ความเพียร มีสติ ปัญญา และความรอบคอบ เพื่อให้สมดุลพร้อมต่อการรองรับการเปลี่ยนแปลงอย่างรวดเร็ว และกว้างขวางทั้งด้านวัตถุ สังคม สิ่งแวดล้อม และวัฒนธรรมจากโลก ภายนอกได้เป็นอย่างดี (สรรเสริญ วงศ์ชูม, 2544)

หลักปรัชญาของเศรษฐกิจพอเพียงนั้น เน้นการสร้างรากฐานทางเศรษฐกิจและสังคมให้เกิดความเข้มแข็งและมีความสมดุล และสามารถนำไปประยุกต์ใช้ได้กับในทุกระดับของสังคม ไม่ว่าจะเป็นในระดับปัจเจกบุคคล ระดับชุมชน และระดับรัฐ โดยสามารถนำไปใช้ได้ดังนี้

- ระดับปัจเจกบุคคล/ครอบครัว ด้วยการใช้ชีวิตบนพื้นฐานของการรู้จักตนเอง สามารถพึ่งตนเองได้ และดำเนินชีวิตอย่างพอกินพอใช้ ไม่เบียดเบียนผู้อื่น ทำให้เกิดความสุขและความพอใจในการดำเนินชีวิตอย่างพอเพียง และพัฒนาตนเองอย่างต่อเนื่อง เพื่อให้สามารถอยู่อย่างพอเพียงได้ในทุกสถานการณ์

- ระดับชุมชน นั้นต้องอาศัยความพอเพียงในระดับครอบครัวเป็นพื้นฐาน แล้วสมาชิกนำหลักเศรษฐกิจพอเพียงมาขยายผลในทางปฏิบัติไปสู่ระดับชุมชน มีการรวมกลุ่มทำประโยชน์เพื่อส่วนรวม โดยอาศัยภูมิปัญญาและความสามารถที่มีอยู่เป็นพื้นฐานประกอบการดำเนินชีวิต มีการช่วยเหลือแบ่งปันกัน มีการรวมกลุ่มและสร้างเป็นเครือข่ายเชื่อมโยงระหว่างกัน จนนำไปสู่ความเป็นอยู่ที่พอเพียงของชุมชนโดยรวม

- ระดับรัฐหรือระดับประเทศ เป็นเศรษฐกิจพอเพียงแบบก้าวหน้า เกิดขึ้นจากการรวมกลุ่มของชุมชนหลาย ๆ แห่ง ที่มีความพอเพียง มาร่วมแลกเปลี่ยนความรู้และประสบการณ์ และร่วมมือกันสร้างเป็นเครือข่ายเชื่อมโยงระหว่างชุมชน ด้วยหลักแบ่งปันและช่วยเหลือซึ่งกันและกัน จนเกิดเป็นสังคมแห่งความพอเพียง และสามารถวางนโยบายและกลยุทธ์การพัฒนาให้สังคมเจริญก้าวหน้าได้อย่างสมดุลและยั่งยืน



ภาพ 1 หลักปรัชญาเศรษฐกิจพอเพียง

หลักปรัชญาเศรษฐกิจพอเพียงสรุปง่าย ๆ คือ 3 ห่วง 2 เงื่อนไข อันประกอบรอบไปด้วยพอประมาณ มีเหตุผล มีภูมิคุ้มกันในตัวที่ดี และมีความรู้ มีคุณธรรม ซึ่งจะนำไปสู่ชีวิต เศรษฐกิจ สังคม และสิ่งแวดล้อมที่ก้าวหน้าอย่างสมดุล มั่นคง ยั่งยืน ดังรูปภาพ 1.1

โดยที่ก่อนตัดสินใจทำการสิ่งใด ทั้งการงาน และการดำรงชีวิต ควรพิจารณาถึง 3 ห่วงหลัก ดังนี้

ความพอประมาณ หมายถึง ความพอดี ไม่น้อยเกินไป และไม่มากเกินไป และไม่เบียดเบียนตนเองและผู้อื่น

ความมีเหตุผล คือ การคิดทบทวนอย่างรอบคอบ ต้องพิจารณาจากเหตุทุกอย่างที่เกี่ยวข้อง และยังคงคำนึงถึงผลที่ตามมาด้วย

มีภูมิคุ้มกันในตัวที่ดี คือ การรู้จักจัดการกับความเสี่ยงที่เกิดขึ้นในอนาคต การเตรียมตัวให้พร้อม เพื่อรับกับผลกระทบและการเปลี่ยนแปลงด้านต่าง ๆ ที่เกิดขึ้น

ส่วนความหมายของ 2 เงื่อนไข

ความรู้ คือ ความรอบรู้ ในสิ่งที่จะทำอย่างถ่องแท้และรอบด้าน มีความรอบคอบ ที่จะนำความรู้มาพิจารณาเพื่อวางแผน ไม่หือหาว หุนหันพลันแล่น มีความระมัดระวัง ใช้ความรู้ให้เหมาะกับกาลและเทศะ

คุณธรรม หมายถึง ความซื่อสัตย์สุจริต มีความอดทน มีความเพียร ใช้สติปัญญาในการดำเนินชีวิต รู้จักการแบ่งปัน ไม่โลภ และไม่ตระหนี่ เป็นคนเก่งอย่างเดียวไม่พอ ต้องเป็นคนดีด้วยความเก่งและความดีของเราจะเอื้อประโยชน์แก่ตัวเราและสังคม

สรุปแนวคิดเศรษฐกิจพอเพียง เป็นปรัชญาในการดำเนินชีวิต เพื่อให้สามารถปรับตัวรับการเปลี่ยนแปลงต่อสถานการณ์โลกในปัจจุบันที่มีการเปลี่ยนแปลงอยู่ตลอดเวลา ทั้งทางด้านเศรษฐกิจ สังคม มุ่งเน้นการพึ่งตนเองโดยยึดหลักความพอประมาณ ความมีเหตุผล มีภูมิคุ้มกันในตัวที่ดี บนเงื่อนไขการมีความรู้คู่คุณธรรม ซึ่งจะนำไปสู่ชีวิต เศรษฐกิจ สังคม และสิ่งแวดล้อมที่ก้าวหน้าอย่างสมดุล มั่นคง ยั่งยืน

2.2 แนวคิดเกษตรทฤษฎีใหม่

พระบาทสมเด็จพระเจ้าอยู่หัวภูมิพลอดุลยเดชมหาราชทรงห่วงใยชีวิตและความเป็นอยู่ของพสกนิกรของพระองค์ โดยเฉพาะอย่างยิ่งในยามพระองค์ท่านเสด็จพระราชดำเนินไปในท้องถิ่นชนบท พระองค์จะทรงเน้นในเรื่องเกี่ยวกับ “แหล่งน้ำ” การทำเรือกสวนไร่นาเป็นสำคัญ เพราะพระองค์ทรงทราบว่า “ธรรมชาติ” ของประเทศและความเจริญผาสุก และเหมาะสมกับประชาชนคนไทยนั้น คือ การทำการเกษตร ซึ่งพระองค์ท่านได้ทรงริเริ่มโครงการในพระราชดำริ เพื่อเป็นแบบอย่าง

ให้ปวงชนชาวไทยได้ศึกษาขึ้น โครงการพัฒนาพื้นที่บริเวณวังมงคลชัยพัฒนา อันเนื่องมาจากพระราชดำริ จังหวัดสระบุรี ดำเนินงานโดยมูลนิธิชัยพัฒนาร่วมกับกรมวิชาการเกษตร ภายใต้ “ทฤษฎีใหม่” อันเนื่องมาจากพระราชดำริ (วิรัตน์ คุณสิทธิ์, 2542)

2.2.1 เหตุผลที่มาของรูปแบบการเกษตรทฤษฎีใหม่

พระบาทสมเด็จพระเจ้าอยู่หัว พระราชทานแนวทางการพัฒนาการเกษตร “ทฤษฎีใหม่” เมื่อปี พ.ศ. 2532 ตามความเห็นที่ทรงคิดและคำนวณตามหลักวิชาการว่า เป็นสิ่งที่เกษตรกรหรือชาวนาควรปฏิบัติ เพื่อแก้ไขปัญหาหรืออุปสรรคที่เกิดขึ้นประจำ โดยเฉพาะเกษตรในประเทศไทยมี 2 ปัญหาที่สำคัญ คือ

1) ปัญหาภัยแล้งจากการขาดแคลนน้ำที่เกษตรกรกรมไทยกว่า 70% อยู่นอกเขตชลประทาน ทำให้เกษตรกรต้องอาศัยแหล่งน้ำจากธรรมชาติเพียงอย่างเดียวทำให้เสียดุลระบบนิเวศ ซึ่งการเกษตรตามแนวทฤษฎีใหม่ ได้มีการวิเคราะห์ความต้องการใช้น้ำในฤดูแล้ง ประมาณ 1,000 ลูกบาศก์เมตรต่อ 1 ไร่ ดังนั้นหากต้องการปลูกข้าว 5 ไร่และพืชผักผลไม้ 5 ไร่ จึงต้องมีน้ำเพื่อใช้ 10,000 ลูกบาศก์เมตร

2) ความไม่มั่นคงทางด้านอาหารของเกษตรกร ดังนั้นการเกษตรตามแนวทฤษฎีใหม่ จึงเน้นให้มีการผลิตข้าวไว้ใช้ในการบริโภคได้ตลอดปีอย่างน้อย 5 ไร่ก็จะสามารถดำรงชีพอยู่ได้ นอกเหนือจากการปลูกข้าวก็ได้มีการเสนอให้จัดสรรพื้นที่สำหรับทำการเพาะปลูกและเลี้ยงสัตว์อื่น ๆ เพื่อเป็นรายได้เสริมและลดค่าใช้จ่ายในครัวเรือน ดังนั้น ในพื้นที่ที่ถือครองอยู่เฉลี่ย 10-15 ไร่ ควรมีการจัดสรรที่ดินออกเป็นสัดส่วนดังนี้

- ร้อยละ 30 ของพื้นที่ ให้มีการขุดสระน้ำความจุประมาณ 10,000 ลูกบาศก์เมตรไว้ใช้ใน ช่วงฤดูแล้ง และเพาะเลี้ยงสัตว์น้ำได้
- ร้อยละ 30 ของพื้นที่ ใช้เพาะปลูกพืชผักสวนครัว หรือปลูกไม้ผล ไม้ยืนต้นเศรษฐกิจ
- ร้อยละ 30 ของพื้นที่ ใช้ในการทำนาหรือปลูกข้าว เพื่อสร้างความมั่นคงในด้านอาหาร
- ร้อยละ 10 ของพื้นที่ เป็นบริเวณที่อยู่อาศัย

โดยสรุปแล้ว การเกษตรตามแนวทฤษฎีใหม่ จึงนับได้ว่าเป็น ระบบเกษตรที่เน้นการจัดการจัดสรรพื้นที่ การจัดการทรัพยากรน้ำในไร่นา เพื่อสร้างผลผลิตอาหารที่พอเพียงและเพื่อการผลิตที่หลากหลาย สำหรับเป็นแหล่งรายได้ที่มั่นคงแก่ครัวเรือนเกษตรกร ตลอดจนเป็นการแก้ไขปัญหาความยากจน และขาดแคลนทรัพยากรให้บรรเทาลง จนกระทั่งพัฒนาถึงขั้นที่เกษตรกรสามารถพึ่งตนเองได้ แนวทางดังกล่าว เป็นแนวการบริหารงานพัฒนาการเกษตรแนวใหม่ที่พระบาทสมเด็จพระเจ้าอยู่หัวทรงพระราชดำริขึ้น ซึ่งภาครัฐและเอกชน ได้ยึดหลักการในการพัฒนาต่อ ๆ มา

2.2.2 การพัฒนาเกษตรทฤษฎีใหม่ในประเทศไทย

จากพระราชดำริของพระบาทสมเด็จพระเจ้าอยู่หัว ต่อ โครงการพัฒนาพื้นที่บริเวณวัดมงคลชัย ต.เขาคินพัฒนา อ.เฉลิมพระเกียรติ จ.สระบุรี โดยมูลนิธิชัยพัฒนา สำนักงานคณะกรรมการพิเศษ เพื่อประสานโครงการอันเนื่องมาจากพระราชดำริ (กปร) กรมวิชาการเกษตร และหน่วยราชการอื่น ๆ และมีวัดมงคลชัยพัฒนาเป็นแกนกลางในการประสานงานพัฒนา และได้เริ่มทำการจัดแบ่งพื้นที่เพื่อทำการเกษตรทฤษฎีใหม่ เริ่มต้นดำเนินการในปี 2532 โดยใช้เป็นพื้นที่สำหรับการศึกษาและพัฒนา รูปแบบการเกษตรทฤษฎีใหม่ ภายหลังจากที่ดำเนินการจนประสบความสำเร็จ สามารถพลิกฟื้นความอุดมสมบูรณ์ของดิน และเพิ่มผลผลิตเฉลี่ยต่อไร่ให้เพิ่มขึ้น โดยมีต้นทุนลดลง ทั้งยังมีการผลิตอาหารในไร่นาเพื่อใช้ในครัวเรือนเพิ่มมากขึ้น จึงได้มีการขยายผลสู่พื้นที่ในไร่นาของเกษตรกรรอบโครงการ และเกษตรกรในพื้นที่อื่น ๆ ต่อจากนั้นในปี 2536 ได้มีการดำเนินการอีก 1 โครงการ คือ ที่บ้านแดนสามัคคี ต.คุ้มเก่า อ.เขาวง จ.กาฬสินธุ์ (สุนทร กุลวัฒน์วรพงศ์, 2544)

2.2.3 รูปแบบการผลิตทางการเกษตรทฤษฎีใหม่

เป็นรูปแบบการผลิตที่เพิ่งมีการนำเสนอในประเทศไทย ดังนั้นจึงยังไม่มีการพัฒนาในรูปแบบย่อย ๆ อย่างชัดเจน ส่วนใหญ่จะดำเนินการไปโดยยึดหลักการ โดยทั่วไปเป็นหลัก อย่างไรก็ตาม แนวทฤษฎีใหม่ไปประยุกต์ใช้ ก็อาจจะทำให้เกิดรูปแบบที่มีลักษณะเฉพาะ เหมาะสมกับพื้นที่ได้ในอนาคต เช่น อาจจะไม่ต้องใช้สระในสัดส่วนเท่ากับที่กำหนดไป

ข้อเด่นของการเกษตรทฤษฎีใหม่สรุปได้ 5 ประการคือ

- 1) เป็นแนวทางที่เน้นถึงวัตถุประสงค์ด้านความมั่นคงทางด้านอาหารภายในครัวเรือน
- 2) เป็นแนวทางที่เน้นการจัดการทรัพยากรน้ำในระดับไร่นา
- 3) เป็นแนวทางที่ไม่ยึดติดกับเทคนิคเฉพาะในการจัดการการผลิตในไร่นา
- 4) เป็นแนวทางที่เสนอแนวทางปฏิบัติได้อย่างเป็นลำดับขั้นตอน
- 5) เป็นแนวทางที่เน้นกลุ่มเกษตรกรเป้าหมายชัดเจน

นอกจากนี้ คือ การระบุกลุ่มเป้าหมายที่ชัดเจนว่าเป็นครัวเรือนเกษตรกร ที่อยู่นอกเขตชลประทานที่มีพื้นที่ถือครอง 10-15 ไร่ ใดๆ ก็คือกลุ่มเกษตรกรที่มีที่ดินทำกินน้อยกว่า 10 ไร่รวมถึงเกษตรกรที่ไม่มีที่ดินทำกิน ยังมีใช้กลุ่มเป้าหมายหลักของการเกษตรทฤษฎีใหม่ ความท้าทายของการพัฒนาการเกษตรและการพัฒนาชนบทในอนาคตคือ การพยายามปรับปรุงหรือคิดแปลงการเกษตรทฤษฎีใหม่ เพื่อพัฒนากลุ่มเกษตรกรที่ยากจนที่สุดในสังคมไทย

คุณลักษณะที่ดีของทฤษฎีใหม่ ชัยอนันต์ สมุทวณิช (2541: 9-21) กล่าวถึงทฤษฎีใหม่ของพระบาทสมเด็จพระเจ้าอยู่หัวว่า เป็นพระราชดำริที่มีความยิ่งใหญ่ทางความคิด 9 ประการหรือ “นพลักษณ์ของทฤษฎีใหม่” คือ

2) หลากหลาย (Multiple Diverse) เป็นแนวคิดที่ก้าวพ้นเขตแดนความคิดตะวันตก ซึ่งมีอิทธิพลต่อทฤษฎีและวิธีการปฏิบัติทางการพัฒนา โดยที่ความคิดแบบตะวันตกมีลักษณะเป็นเอกนิยมและทวินิยม แต่พระราชดำริทฤษฎีใหม่มีลักษณะเป็นพหุนิยมทั้งในแง่การคิดและการกระทำของโลกของเราโดยธรรมชาติมีลักษณะเป็นพหุนิยม ซึ่งต้องการหลักและวิธีคิดแบบหลากหลายใช้วิถีหลายวิถี สำหรับกลุ่มคนและกลุ่มปัญหาที่มีความหลากหลาย จะทำให้เราข้ามพ้นวังวนของเอกนิยมและทวินิยมไปได้ ในอดีตเรามักคิดแก้ปัญหาเกือบทุกเรื่องด้วยหลักและวิธีคิดแบบเอกนิยมหรือไม่ก็ทวินิยม เช่นการเกษตรของเรามักแนะนำให้ปรับเปลี่ยนที่นาเป็นพืชไร่ และคิดว่าการพัฒนาเศรษฐกิจ คือการปรับเปลี่ยนจากเกษตรกรรมเป็นอุตสาหกรรม นี่เป็นหลักคิดแบบทวินิยม

3) ร่วมนำ (Co-existing) เป็นแนวคิดที่ก้าวพ้นเขตแดนความคิดแบบวิทยาศาสตร์ ทฤษฎีใหม่ต่างไปจากแนวคิดดังกล่าวตรงที่ว่าทฤษฎีใหม่ยอมรับการดำรงอยู่ของสิ่งที่แตกต่างกัน เช่นเกษตรกรรมพึ่งตนเอง ดำรงอยู่ร่วมกับการผลิตทางเกษตรอุตสาหกรรมหรืออุตสาหกรรมที่ใช้เทคโนโลยีสูงหรืออุตสาหกรรมประเภทบริการได้ โดยไม่จำเป็นต้องมีการเปลี่ยนแปลงจากลักษณะเกษตรพอเพียงไปเป็นการผลิตรูปแบบอื่น พระราชดำริของพระบาทสมเด็จพระเจ้าอยู่หัวมีตรรกของการพึ่งพิงอิงกัน (Interdependence) ที่มีจริยธรรมของความสามัคคีมีเมตตาแก่กัน การพึ่งพิงอิงกันต่างจากการพึ่งพาอาศัยตรงที่ การพึ่งพิงอิงกันเห็นความเป็นไปได้ของการอยู่ร่วมกันอย่างสันติของสิ่งที่ขัดแย้งแตกต่างกัน สามารถแบ่งปันกันได้

4) คิด-ทำ (Thinking-Doing) เป็นแนวคิดที่ปฏิบัติได้ ทำให้เห็นจริงได้ จึงเป็นทฤษฎีที่ผนึกประสานเป็นเนื้อเดียวกับการปฏิบัติมิใช่เป็นเพียงเพื่อทฤษฎีลอย ๆ ปฏิบัติไม่ได้ นอกจากนั้นยังมีการแนะนำให้มีการปฏิบัติอย่างเป็นขั้นตอนจากขั้นต้น (พื้นฐาน) ไปสู่ขั้นก้าวหน้า ซึ่งแบ่งออกเป็นขั้นที่สองและขั้นที่สาม

5) เรียบง่าย (Simple) เป็นทฤษฎีที่มีความง่ายไม่ซับซ้อน เข้าใจง่ายจึงมีพลังสูง คนทั่วไปทุกระดับสามารถเข้าใจ เข้าถึงและนำไปทำให้เห็นผลจริงได้

6) ผสานทุกส่วน (Integrating) เป็นทฤษฎีที่นำประสบการณ์ของไทยและลักษณะสภาพแวดล้อม ลมฟ้าอากาศ การเปลี่ยนแปลงทางฤดูกาล วิถีชีวิต ฐานะทางเศรษฐกิจ สถานการณ์เฉพาะหน้าและอนาคต ตลอดจนคุณลักษณะเด่นของชีวิตความเป็นอยู่และการผลิตของไทย ซึ่งเป็นประเทศผลิตธัญญาหารและมีส่วนเกินทางการผลิตธัญญาหารมารวมกันขึ้นเป็นทฤษฎีใหม่ ทั้งนี้โดยเน้นความสำคัญของน้ำที่มีต่อชีวิตเป็นพิเศษ

7) ควรแก่สถานการณ์ (Timely) เป็นแนวคิดที่สมสมัยและได้จังหวะเวลาที่เหมาะสมในการเตือนให้ผู้มีบทบาททางการจัดทำและดำเนินการตามนโยบายและแผนการพัฒนา ให้มีสติและความระมัดระวังในการกำหนดนโยบายและแผนพัฒนาประเทศ

8) องค์กรรวมรอบด้าน (Holistic) เป็นแนวคิดที่แผ่กว้างซึ่งปรัชญาในการดำรงชีพและดำรงชาติด้วย มิใช่เป็นแต่เพียงทฤษฎีทางเศรษฐกิจหรือด้านหนึ่งด้านใด โดยเฉพาะ หากเป็นทฤษฎีแบบองค์กรรวม (Holistic Theory) เพราะมีหลายมิติทั้งด้านเศรษฐกิจวัฒนธรรม และปรัชญาการดำรงชีวิต อีกทั้งยังมีผลในการส่งเสริมจริยธรรม (Ethics) แห่งความพอและความพอเพียงอีกด้วย (Enough และ Subsistence)

9) บันดาลใจ (Inspiring) เป็นแนวคิดที่มีพลังในการกระตุ้นให้ผู้ยากไร้มีพลัง เข้าใจถึงความจริง ไม่มีปมด้อยหรือท้อแท้ ท้อถอยในโชคชะตา เพราะผู้ปฏิบัติสามารถมีความสุขได้ตามอัตภาพ และเข้าใจหลักของสันโดษ ไม่ถูกมองหรือทับถมว่า เป็นผู้ด้อยพัฒนาหรือมีปัญหาเป็นขวากหนามของการพัฒนา

10) ไม้ใฝ่อุดมการณ์-เป็นการสากล (Universal) เป็นแนวคิดที่ปลอดภัยจากการเมืองผลประโยชน์ และอุดมการณ์ จึงเป็นทฤษฎีใหม่ที่มีความเป็นสากล สามารถนำไปใช้ได้โดยปราศจากข้อข้องใจด้านการเมือง ย่อมเป็นผลดีต่อประเทศที่มีปัญหาคล้ายกับประเทศไทย ทั้งในเอเชีย ลาตินอเมริกา แอฟริกา หรือแม้แต่ในโลกตะวันตก

สรุปแนวคิดเกษตรทฤษฎีใหม่ถือเป็นตัวอย่างที่เป็นรูปธรรมของการประยุกต์ใช้ปรัชญาเศรษฐกิจพอเพียงที่เห็นเด่นชัดที่สุด เนื่องจากเกษตรทฤษฎีใหม่เป็นทฤษฎีปฏิบัติที่ไม่ซับซ้อน คนทั่วไปสามารถเข้าใจได้ และนำไปทำให้เห็นผลจริงได้ เนื่องจากแนวพระราชดำริเกี่ยวกับเกษตรทฤษฎีใหม่ จะเปิดโอกาสให้เกษตรกรประยุกต์ใช้ความรู้ภูมิปัญญา และความคิดสร้างสรรค์ที่เหมาะสมกับสภาพแวดล้อมในแต่ละท้องถิ่น โดยเน้นการผสมผสานการจัดการแบบท้องถิ่นและภูมิปัญญาดั้งเดิมกับเทคโนโลยีสมัยใหม่และที่สำคัญ คือ เน้นการประยุกต์ใช้ที่มีความยืดหยุ่น ปรับปรุงได้อย่างมีเหตุผล

2.3 แนวคิดเศรษฐศาสตร์เชิงพุทธ

จากหนังสือเรื่อง “จิตต์แจ้ว เศรษฐศาสตร์เชิงพุทธ” ของ E. F. Schumacher ที่แปลโดย สมบูรณ์ คุกกิลปี (2528) มองว่าเศรษฐศาสตร์สมัยใหม่ให้ความสำคัญกับการบริโภคว่าเป็นจุดมุ่งหมายอันเดียวที่สำคัญของเศรษฐกิจทั้งปวง โดยที่เศรษฐศาสตร์สมัยใหม่มุ่งที่จะหาหนทางให้มนุษย์มีการบริโภคที่สูงที่สุด ด้วยการมุ่งสร้างความเจริญเติบโตทางเศรษฐกิจให้แก่ประเทศต่าง ๆ ส่งเสริมการพัฒนาทางอุตสาหกรรมขนาดใหญ่ที่ใช้เครื่องจักรในการผลิต เพื่อที่จะได้ทำการผลิต

สินค้าจำนวนมาก ๆ เพื่อตอบสนองความต้องการบริโภคของประชากรที่มีมากขึ้นเรื่อย ๆ โดยที่ เศรษฐศาสตร์สมัยใหม่มองทุกอย่างในโลกเป็นสินค้าและเป็นปัจจัยในการผลิต ไม่ว่าจะเป็นที่ดิน แรงงานหรือทุน สนใจแต่การเอาชนะธรรมชาติ โดยสินค้าที่ผลิตมานั้นก็ต้องอ้างอิงกับราคาตลาด มากกว่ามูลค่าที่แท้จริงของสินค้าเหล่านั้น

เศรษฐศาสตร์สมัยใหม่คิดค้นโดยประเทศที่พัฒนาแล้ว ได้ถูกนำมาใช้เป็นเครื่องมือในการดูดเอาทรัพยากรจากที่ต่างๆ ทั่วโลก โดยเฉพาะประเทศที่กำลังพัฒนาและประเทศด้อยพัฒนา โดยประเทศพัฒนาแล้วได้ดูดเอาทรัพยากรทรัพยากรจากประเทศเหล่านี้อย่างเอร็ดเอาเปรียบในราคาที่ถูก เพื่อนำไปตอบสนองการบริโภคจำนวนมากในประเทศของตนและที่ต่าง ๆ ในโลก การพัฒนาเช่นนี้ได้ส่งผลให้ลัทธิบริโภคนิยมแพร่หลายไปทุกมุมโลก เพราะวิชาเศรษฐศาสตร์สมัยใหม่ได้สร้างเครื่องวัดความเจริญของประเทศต่าง ๆ ด้วยการดูจากปริมาณการบริโภค รวมทั้งผลผลิตมวลรวมของชาติ ทำให้ปัจจุบันเราจะพบเห็นประเทศต่าง ๆ ที่พยายามพัฒนาตามแบบหรือวิถีทางอย่างชาติตะวันตก ด้วยการส่งเสริมการเจริญเติบโตทางเศรษฐกิจ การพัฒนาอุตสาหกรรม ส่งเสริมให้มีการจ้างงานในภาคอุตสาหกรรม นำเข้าเทคโนโลยีจากต่างชาติ แต่การพัฒนาเช่นนี้ Schumacher ได้บอกว่ามันกลับเป็นการทำลายประเทศกำลังพัฒนา มันได้ทำให้เกิดสิ่งที่ผู้เขียนเรียกว่า “ระบบเศรษฐกิจแบบทวิลักษณ์ (Dual Economy)” ที่ได้ทำให้ในโลกหรือภายในประเทศเกิดการดำรงชีพแบบแตกต่างกันอย่างสุดกู่ ขณะที่คนยากจนก็ยังจนลงเรื่อย ๆ ส่วนคนที่ร่ำรวยก็กลับรวยมากยิ่งขึ้นไปอีก การพัฒนามักพบแต่ในเมืองทั้งที่ในประเทศกำลังพัฒนาทั่วไปเราจะพบว่าประชากรร้อยละ 15 เท่านั้นที่อาศัยอยู่ในเมืองหรือก็คือภาคเศรษฐกิจที่ทันสมัย ขณะที่ประชากรส่วนใหญ่ของประเทศอีกร้อยละ 85 อาศัยอยู่ในชนบทและเมืองเล็ก ๆ ซึ่งการพัฒนาในรูปแบบนี้ ประชากรในชนบทและเมืองเล็ก ๆ มักถูกทอดทิ้ง (สมบูรณ สุกศิลป์, 2528)

Schumacher (สมบูรณ สุกศิลป์, 2528) ได้ให้ทัศนะต่อการพัฒนาในรูปแบบนี้ของประเทศกำลังพัฒนาว่าได้ทำให้เกิดคนจนเพิ่มมากขึ้น คนจนไม่สามารถดิ้นรนให้หลุดพ้นจากความทุกข์ทรมาน เนื่องจากการพัฒนาทำให้คนจนมีโอกาในการทำงานที่จำกัด แม้จะมีงานทำก็มีเป็นครั้งคราว ผลผลิตที่ได้จากการทำงานก็ต่ำ บางคนพอจะมีที่ดินอยู่บ้างแต่ก็มักจะน้อยเกินไป แต่ส่วนใหญ่แล้วจะไม่มีที่ดินเป็นของตนเองและไม่มีโอกาสเป็นเจ้าของที่ดิน ทำให้คนเหล่านี้ต้องอพยพเข้าสู่ตัวเมืองใหญ่ ๆ เพื่อที่จะหางานทำ ดังนั้นการว่างงานในชนบทจึงทำให้เกิดการหลั่งไหลของมวลชนเข้าสู่เมืองใหญ่ ๆ และจากการว่างงานในชนบทก็จะกลายมาเป็นการว่างงานในตัวเมือง ผู้เขียนจึงได้เสนอแนวทางที่ต่างออกไปจากเศรษฐศาสตร์สมัยใหม่ ซึ่งก็คือเศรษฐศาสตร์เชิงพุทธที่มุ่งหาทางให้มนุษย์มีความพอใจสูงสุดด้วยการมีรูปแบบการบริโภคที่ดีเลิศมากกว่าการที่จะให้มนุษย์มีการบริโภคที่สูงสุด ซึ่งการกินคืออยู่ที่ในที่นี้คือการบริโภคให้น้อยที่สุด ยึดถือความเรียบง่ายและ

หลักอสังหาริมทรัพย์ การบริโภคในรูปแบบนี้ยังช่วยให้มนุษย์สามารถมีชีวิตอยู่ได้โดยปราศจากความกดดันและความเครียด หากมนุษย์ตอบสนองความต้องการของตนด้วยการใช้ทรัพยากรอย่างพอเหมาะพอควร จะทำให้มนุษย์ไม่ต้องไปแย่งชิงกับผู้อื่นมากเหมือนกับกรณีที่มีมนุษย์ต้องพึ่งพาการใช้ทรัพยากรในอัตราที่สูงเช่นปัจจุบัน นอกจากนี้ทัศนะของนักเศรษฐศาสตร์ชาวพุทธยังเห็นว่าการผลิตควรอาศัยทรัพยากรในท้องถิ่นเพื่อสนองความต้องการในท้องถิ่นนั้น มากกว่าที่จะพึ่งพาสินค้านำเข้าจากที่ห่างไกลหรือส่งสินค้าออกไปให้ผู้คนที่อยู่ห่างไกล

นอกจากนี้ Schumacher ได้ยกคำกล่าวอ้างของคานธีที่ได้กล่าวว่า สำหรับประเทศยากจนนั้นไม่สามารถช่วยได้ด้วยการผลิตขนาดใหญ่ (Mass Production) แต่หนทางเดียวเท่านั้นที่จะช่วยได้ก็คือการผลิตโดยมวลชน (Production by the Mass) เพราะระบบการผลิตขนาดใหญ่อาศัยเทคโนโลยีที่ละเอียดลออสลับซับซ้อน ใช้ทุนมาก อาศัยพลังงานมากเป็นปัจจัยการผลิตและประหยัดแรงงานของมนุษย์ แต่ระบบการผลิตโดยมวลชนระดมทรัพยากรอันหาค่ามิได้ซึ่งมนุษย์ทุกคนมีอยู่แล้ว มันสมองอันชาญฉลาดและมีอันชำนาญของเขา ตลอดจนสนับสนุนระบบการผลิตด้วยเครื่องมือชั้นหนึ่งของมนุษย์ (First-Class Tools) เพราะเทคโนโลยีของการผลิตขนาดใหญ่มีความรุนแรงแฝงอยู่มีลักษณะทำลายทางนิเวศวิทยา ทำลายทรัพยากรที่ไม่สามารถสร้างขึ้นใหม่ได้และทำให้มนุษย์เสื่อมทรามลง ส่วนเทคโนโลยีการผลิตโดยมวลชนด้วยการใช้ความรู้และประสบการณ์สมัยที่ดีที่สุดจักนำมาซึ่งการกระจายอำนาจจากส่วนกลางอย่างสอดคล้องต้องกันกับกฎของนิเวศวิทยา ถนอมการใช้ทรัพยากรที่หายากและถูกออกแบบให้รับใช้มนุษย์แทนที่จะทำให้มนุษย์กลายเป็นทาสของเครื่องจักรซึ่งผู้เขียนเรียกว่าเทคโนโลยีระดับกลาง (Intermediate Technology) เพราะมันเหนือกว่าเทคโนโลยีแบบโบราณของยุคสมัยเก่าแก่เป็นอย่างมาก แต่ขณะเดียวกันก็ง่ายกว่า ราคาถูกกว่า และเป็นอิสระกว่าซูเปอร์เทคโนโลยีของประเทศร่ำรวยมากนัก และเป็นเทคโนโลยีที่ทุกคนสามารถเข้าถึงได้และเป็นเทคโนโลยีที่ไม่ได้สงวนไว้สำหรับคนร่ำรวยและมีอำนาจเท่านั้น

ดังนั้น Schumacher (สมบูรณ์ ศุภศิลป์, 2528) จึงได้แสดงทัศนะในการแก้ไขปัญหาที่เกิดจากการพัฒนาของประเทศกำลังพัฒนา ที่ได้รับเอาแบบอย่างจากประเทศมหาอำนาจในตะวันตกโดยสรุปไว้เป็นข้อ ๆ ดังนี้

1. ต้องสร้างแหล่งทำงานขึ้นในท้องถิ่นที่ชาวบ้านอาศัยอยู่ มิใช่ในตัวเมืองซึ่งเป็นพื้นที่ที่ชาวบ้านจะอพยพเข้าไป
2. แหล่งทำงานเหล่านี้จักต้องมีต้นทุนเฉลี่ยถูกพอสมควร เพื่อว่าจะได้สร้างแหล่งทำงานจำนวนมากได้ มิฉะนั้นก็จักต้องอาศัยเงินทุน และสินค้านำเข้าจากต่างประเทศจำนวนมาก

3. วิธีการผลิตที่จะนำมาใช้จะต้องง่ายพอสมควร เพื่อที่จะได้ลดความต้องการแรงงานที่มีฝีมือให้เหลือน้อยที่สุด ไม่จำเพาะในกระบวนการผลิตเท่านั้น แต่รวมไปถึงเรื่องของการจัดการองค์การ การหาวัตถุดิบ การตลาดและอื่น ๆ

4. ควรใช้วัตถุดิบที่หาได้ในท้องถิ่นนั้น ๆ และทำการผลิตเพื่อคนในท้องถิ่นนั้นๆ ได้ใช้ นอกจากนี้ในหนังสือเล่มนี้ยังมีทัศนะของศาสตราจารย์แก็ดกิล (Gadgil) ค.ศ. 1986 ผู้อำนวยการสถาบันการเมืองและเศรษฐกิจโกเคิล (Gokhale Institute of Politicals and Economics) แห่งเมืองปูนา ได้ให้แนวทางสำหรับการพัฒนาเทคโนโลยีระดับกลางดังนี้

แนวทางแรกคือการเริ่มต้นด้วยการใช้ความรู้ด้านเทคโนโลยีสมัยใหม่ไปดัดแปลงเทคโนโลยีเก่าให้เหมาะสม โดยคงส่วนสำคัญบางส่วนของเครื่องมือ ทักษะ และวิธีการเดิมเอาไว้ แนวทางที่สองอาจจะเริ่มด้วยเทคโนโลยีที่รุดหน้าที่สุด แล้วดัดแปลงให้เหมาะสมกับความต้องการในระดับกลาง ๆ กระบวนการนี้อาจหมายถึงการปรับให้เข้ากับสภาพแวดล้อมของแต่ละท้องถิ่นส่วนแนวทางที่สามอาจเป็นการทดลองและการค้นคว้าวิจัยเพื่อสร้างเทคโนโลยีระดับกลางขึ้นมาโดยตรง

ซึ่งเทคโนโลยีระดับกลางเป็นสิ่งที่เข้ากันได้เป็นอย่างดีกับสภาพแวดล้อมที่ไม่สลับซับซ้อนมากนัก เครื่องไม้เครื่องมือที่ใช้ก็เป็นของง่าย ๆ การฝึกคนให้รู้จักใช้เครื่องมือเครื่องไม้เครื่องมือที่ดี การควบคุมหรือการจัดการที่ดี ย่อมทำได้ง่ายและไม่ต้องกังวลว่าอุปกรณ์ดังกล่าวจะก่อให้เกิดปัญหายุ่งยากต่าง ๆ อีกทั้งการซ่อมแซมรักษาก็ทำได้ง่าย

นอกจากนี้วิถีการพัฒนาแบบอุตสาหกรรมนิยมได้ทอดทิ้งผู้คนกลุ่มใหญ่ของสังคมให้จมอยู่กับภาวะแห่งความยากจน ความว่างเปล่าทางวัตถุมิมากพอ ๆ กับความทุกข์ยากทางจิต การแสวงหาความร่ำรวย และความกดดันจากความยากจนมีพลังสูงพอ ๆ กันในการกระตุ้นให้มีการทำลายล้างสิ่งแวดล้อมและธรรมชาติ การพัฒนาแนวพุทธมีจุดยืนชัดเจน 2 ข้อ คือ

1) ต้องให้ความสำคัญสูงแก่เรื่องความเคารพรักรัก ความห่วงใยและความเข้าใจในหมู่มนุษย์ด้วยกัน ซึ่งควรจะเป็นพื้นฐานสำคัญของการจัดระบบเศรษฐกิจ

2) ต้องการให้เราดำเนินการปกป้องคุ้มครองธรรมชาติและสิ่งแวดล้อม เพื่อรักษาไว้ซึ่งความหลากหลายของชีวิต

ในคำสอนของพระพุทธเจ้าหรือในพุทธธรรมมีหลายเรื่องเกี่ยวข้องกับข้อแนะนำในการใช้ชีวิตทางเศรษฐกิจ โดยเน้นเรื่องการค้ารงชีวิตและการจัดระบบเศรษฐกิจ ซึ่งควรจะดำเนินไปในทางสายกลาง นั่นคือ มีการผสมผสานระหว่างการพัฒนาวัตถุและการพัฒนาจิตใจพร้อม ๆ กับการส่งเสริมทางการแสวงหาภูมิปัญญาที่อยู่บนพื้นฐานของสังคมวัฒนธรรมท้องถิ่นและนิเวศวิทยาพื้นฐาน (ฉลอง โชติกะคาม, 2542)

แนวคิดเศรษฐศาสตร์เชิงพุทธได้ถูกนำมาใช้กับงานวิจัยนี้ เพื่อทำความเข้าใจกับภาพรวมของระบบเศรษฐกิจตามกระแสการพัฒนาของโลก และเพื่อมองให้เห็นถึงสิ่งที่เกิดจากการพัฒนาที่ทำให้เกิดการเปลี่ยนแปลงรูปแบบการผลิตและการหันใช้เทคโนโลยีที่ทันสมัยว่ามีปัญหาเกิดขึ้นอย่างไร และการแก้ไขปัญหาที่เกิดขึ้นด้วยแนวทางเศรษฐศาสตร์เชิงพุทธควรมีลักษณะอย่างไร

2.4 แนวคิดเกี่ยวกับเกษตรกรรมทางเลือก

แนวคิดและความหมายของเกษตรกรรมทางเลือกมีพื้นฐานมาจากการสรุปทฤษฎี และประสบการณ์จากความล้มเหลวของการทำการเกษตรแผนใหม่ รวมทั้งการตัดสินใจในการเลือกอย่างมีสติที่จะไม่ยอมจำนนต่อการครอบงำของระบบตลาด และปฏิเสธคำตอบสำเร็จรูปตามแนวทางของระบบการเกษตรแผนใหม่ เกษตรกรรมทางเลือกจึงเป็นการปฏิเสธระบบวิธีการทำการเกษตรที่มุ่งเน้นการผลิตเพื่อขาย และเพิ่มผลผลิตให้สูงสุดโดยไม่คำนึงต่อผลกระทบต่อสิ่งแวดล้อมและสุขภาพทางเลือกในการทำการเกษตรในแนวทางใหม่ คือ การปรับเปลี่ยนการผลิตที่ทำให้เกษตรกรสามารถยืนหยัดอยู่ด้วยตนเอง สามารถพึ่งพาตนเองได้ซึ่งถือเป็นการหันกลับมาให้ความสำคัญต่อการผลิตเพื่อตอบสนองต่อการดำรงชีพของครอบครัวมากขึ้น ระบบการผลิตแบบนี้เกษตรกรได้เลือกที่จะไม่ใช้เมล็ดพันธุ์ที่อ่อนแอต่อโรค สารเคมีและการใช้ปุ๋ยเคมีเพื่อเพิ่มผลผลิต แต่หันมาใช้ระบบความสัมพันธ์ที่เกื้อกูลกันระหว่างพืชและสัตว์ในระบบนิเวศ ตลอดจนเกษตรกรได้เลือกที่จะปลูกพืชหลาย ๆ ชนิดแทนที่จะปลูกพืชเชิงเดี่ยวเพื่อหลีกเลี่ยงการพึ่งพาระบบตลาด (คมกริช กิติคุณ, 2544)

เกษตรกรรมทางเลือก มีรูปแบบหลากหลายแตกต่างกันไป ตามเงื่อนไขของระบบนิเวศเกษตรต่าง ๆ ที่ไม่เหมือนกัน แม้จะมีเป้าหมายที่คล้ายคลึงกัน โดยเฉพาะความพยายามที่จะพลิกฟื้นความสามารถในการพึ่งพาตนเองของเกษตรกร ทั้งทางด้านเศรษฐกิจและสังคม ตลอดจนการฟื้นฟูและอนุรักษ์ทรัพยากรธรรมชาติให้มีความสมบูรณ์ (ณรงค์ คงมาก และคณะ, 2535)

ทางเลือกที่สำคัญอีกประการหนึ่ง คือ การปรับเปลี่ยนระบบคุณค่าแบบเก่าและสร้างความคิดใหม่ที่ตั้งอยู่บนฐานของความอ่อนน้อมถ่อมตนต่อธรรมชาติ โดยยอมรับว่ามนุษย์นั้นเป็นเพียงส่วนหนึ่งของระบบนิเวศ การดำรงชีวิตของมนุษย์ในอดีตละต่อไปในอนาคตจะต้องพึ่งพาอยู่กับความสมดุลของระบบนิเวศโดยรวม ไม่ยึดถือระบบคุณค่าการบริโภคเป็นเกณฑ์ในการจัดมาตรฐานชีวิต แต่หันมาให้ความสำคัญกับเรื่องจิตวิญญาณ และการดำรงชีวิตแบบเรียบง่าย ยอมรับต่อการพึ่งพาอาศัยซึ่งกันและกัน การดำรงอยู่ร่วมกันอย่างสันติของสิ่งมีชีวิตทั้งหมด ไม่ว่าจะเป็นพืชหรือสัตว์ (วิฑูรย์ เลี่ยนจำรูญ, 2539)

เกษตรกรรมทางเลือกเป็นเกษตรองค์รวม คือ รวมเอาวิถีชีวิต วัฒนธรรม ความหลากหลายทางชีวภาพ ความยั่งยืน ความมั่นคงและทุกอย่างจะอยู่ในนี้หมด ทำให้คนมีทางเลือก มีการกระจายอำนาจการจัดการทรัพยากรท้องถิ่นและอนุรักษ์ธรรมชาติ (เดชา ศิริภัทร, 2539: 181)

เกษตรทางเลือกที่เราพูดถึงนี้ หมายถึง การมีวิถีชีวิตที่เกษตรกรเลือก และเกษตรกรต้องการซึ่งอาจแตกต่างจากวิถีชีวิตที่ผู้วางแผนพัฒนากำหนดให้ สิ่งนี้เรียกว่า ความหลากหลายทางวัฒนธรรมกับความหลากหลายทางชีวภาพเป็นสิ่งที่ควบคุมกัน (ฉลาดชาย รมิตานนท์, 2536: 185)

วิฑูรย์ เลี่ยนจำรูญ (2535) ได้สรุปหลักการพื้นฐานที่สำคัญเกี่ยวกับการเกษตรกรรมทางเลือกได้ดังนี้

1) ระบบเกษตรกรรมทางเลือกดำเนินงาน โดยใช้ทรัพยากรภายในไร่นาอย่างมีประสิทธิภาพ มีรูปแบบการผลิตและการจัดการหมุนเวียนทรัพยากรอย่างสมดุล โดยหลีกเลี่ยงการใช้ทรัพยากรจากภายนอก

2) ให้ความสำคัญอย่างสูงต่อดินเพื่อประโยชน์ที่ยั่งยืน ด้วยการรักษาดิน ป้องกันไม่มีการใช้ประโยชน์จากดินเกินความสามารถตามธรรมชาติของดิน

3) ปกป้องมลภาวะที่เกิดเนื่องจากการทำการเกษตร ด้วยการงดใช้ปุ๋ยเคมี ยาควบคุมวัชพืชและแมลง และสารเคมีอื่น ๆ เพราะเกษตรกรรมทางเลือกเชื่อว่าการระบาดของโรคแมลงหรือวัชพืช เป็นเพียงการขาดความสมดุลของระบบนิเวศ การขาดความสมดุลของแร่ธาตุอาหาร และความอ่อนแอของพืชหรือสัตว์

4) เกษตรกรรมทางเลือกมุ่งผลิตอาหารที่มีคุณภาพทางโภชนาการ มีธาตุอาหารครบถ้วนในปริมาณที่เพียงพอแก่ความต้องการ

5) ลดการใช้น้ำมันปิโตรเลียมและผลิตภัณฑ์ที่ได้จากเชื้อเพลิงดีเซลดำบรรพ์ทุกรูปแบบ

6) การเกษตรกรรมต้องมีวิธีการปฏิบัติต่อสัตว์และสิ่งมีชีวิตโดยยึดหลักมนุษยธรรม

7) การเกษตรกรรมทางเลือกไม่ใช่อุตสาหกรรมที่มีเป้าหมายการผลิตเพื่อการตลาดแต่เพียงประการเดียว แต่ต้องคำนึงถึงการตอบสนองต่อความต้องการด้านอาหาร สุขภาพและวิถีชีวิตที่ดี รวมทั้งตระหนักต่อความสำคัญและประโยชน์ของการใช้แรงงานไปพร้อม ๆ กันด้วย

8) เอื้อให้เกิดการอนุรักษ์ทรัพยากรธรรมชาติและการรักษาระบบนิเวศของชนบทและชุมชน เกษตรกรรมทางเลือกเน้นการใช้ประโยชน์จากทรัพยากรในท้องถิ่นและมีการใช้พืชพันธุ์อย่างหลากหลายเพื่อความสมดุลของระบบนิเวศเกษตร

สรุปแนวคิดเกษตรกรรมทางเลือก ก็คือปฏิเสธมุมมองที่ว่ามนุษย์สามารถควบคุมทุกสิ่งได้แม้กระทั่งธรรมชาติ รวมถึงการปฏิเสธวิถีคิดและวิธีการทำการเกษตรที่มุ่งเน้นการผลิตเพื่อขายและการเพิ่มผลผลิตให้สูงสุดเพียงอย่างเดียว โดยไม่คำนึงถึงผลกระทบต่อสิ่งแวดล้อมและสุขภาพ

และสร้างความคิดใหม่ที่ตั้งอยู่บนฐานการอ่อนน้อมถ่อมตนต่อธรรมชาติ โดยยอมรับว่ามนุษย์เป็นเพียงส่วนหนึ่งของระบบนิเวศ และต้องพึ่งพิงอยู่กับความสมดุลของระบบนิเวศ โดยหันมาให้ความสำคัญกับการดำเนินชีวิตแบบเรียบง่าย ยอมรับการพึ่งพาอาศัยเกื้อกูลซึ่งกันและกันและการอยู่ร่วมกันอย่างสันติ ไม่ว่าจะเป็นคน รวมทั้งพืชและสัตว์ โดยเกษตรกรรมทางเลือกเป็นการปรับเปลี่ยนเพื่อให้เกษตรกรสามารถพึ่งตนเองได้ และหันมาให้ความสำคัญกับการผลิตเพื่อตอบสนองการดำรงชีพของครอบครัว เกษตรกรจะไม่พึ่งพาปุ๋ยเคมีเพื่อเพิ่มผลผลิต แต่หันกลับมาใช้ระบบความสัมพันธ์ที่เกื้อกูลกันของสัตว์และพืชในระบบนิเวศ รวมถึงการเลือกที่จะปลูกพืชหลากหลายชนิดแทนการปลูกพืชเชิงเดี่ยวที่ต้องพึ่งพาระบบตลาด

แนวคิดเกษตรกรรมทางเลือกถูกเลือกมาใช้ในงานวิจัยนี้เพื่อให้เห็นถึงกระบวนการในการปรับตัวของเกษตรกรในชุมชนว่ามีทางเลือกที่หลากหลายในการเปลี่ยนแปลงรูปแบบการผลิตไม่ยึดติดเฉพาะแนวทางเดียวในการแก้ไขปัญหาการผลิตที่เกิดจากการพัฒนาตามกระแสทุนนิยม

2.5 แนวคิดเกี่ยวกับการเกษตรแบบผสมผสาน

ระบบเกษตรแบบผสมผสาน คือ การจัดระบบของกิจกรรมการผลิตในไร่นา ได้แก่ พืช สัตว์ และประมง ให้มีการผสมผสานต่อเนื่องและเกื้อกูลในการผลิตซึ่งกันและกัน โดยใช้ทรัพยากรที่มีอยู่ในไร่นาเช่น ดิน น้ำ แสงแดดให้เป็นไปอย่างเหมาะสมและเกิดประโยชน์สูงสุดมีความสมดุลของสภาพแวดล้อมอย่างต่อเนื่อง และเกิดผลในการเพิ่มพูนความอุดมสมบูรณ์ของทรัพยากรธรรมชาติด้วย (กรมวิชาการเกษตร, 2538: 14)

การเกษตรแบบผสมผสาน เป็นการดำเนินกิจการเกี่ยวกับระบบการเกษตรที่มีการปลูกพืช และหรือมีการเลี้ยงสัตว์หลายชนิดในพื้นที่เดียวกัน โดยที่กิจกรรมการผลิตแต่ละชนิดสามารถเกื้อกูลประโยชน์ต่อกันได้อย่างมีประสิทธิภาพ (วิฑูรย์ เลี่ยนจำรูญ, 2539: 84)

หลักการของระบบการเกษตรแบบผสมผสาน มีหลักการดำเนินงาน โดยเน้นให้มีความหลากหลายของกิจกรรมการผลิต เพื่อลดความเสี่ยงต่อผลกระทบที่อาจเกิดขึ้นจากความผันแปรของภูมิอากาศ และราคาพืชผลที่มีความไม่แน่นอน นอกจากนั้นการใช้ทรัพยากรที่สามารถจะจัดหาได้ในไร่นาของเกษตรกร โดยไม่ต้องใช้เงินในการลงทุน ช่วยให้เกษตรกรไม่เสี่ยงต่อภาวะการขาดทุน เกษตรกรจะมีความเป็นอิสระในการดำรงชีพ โดยไม่ต้องพึ่งพาการกู้ยืมเงินทำให้เกิดหนี้สินในการลงทุน มีอาหาร ยารักษาโรค (สมุนไพร) และปัจจัยพื้นฐานอื่น ๆ ที่จำเป็นต่อการดำรงชีพในชีวิตประจำวัน ผลผลิตที่ได้รับจากระบบเกษตรในไร่นาของตนเองจะยังผลให้สภาพของความเป็นอยู่ของเกษตรกรดีขึ้น ผลผลิตที่เหลือจากการบริโภคหรือส่วนที่ผลิตเพื่อขายก็จะเป็นรายได้ที่เกิดขึ้น เพื่อการจับจ่ายใช้สอยในสิ่งอื่นที่ไม่สามารถจะผลิตขึ้นในไร่นาของตน (กรมวิชาการเกษตร, 2538: 14)

รูปแบบหรือประเภทของการเกษตรแบบผสมผสาน ซึ่งสุวรรณ อุยานันท์ (อ้างใน วิรัตน์ คุณสิทธิ์, 2542) ได้จำแนก 4 ประเภท คือ

1) การเกษตรแบบผสมผสานพืช-พืช หลักการของระบบ อาศัยการตัดเลือกพืชที่มีความต้องการแสงแดด และระดับความลึกของราก ปริมาณธาตุอาหารในดิน และความชื้นที่แตกต่างกัน ที่นิยมเรียกกันว่า “ระบบการปลูกพืชความสูงต่างระดับ” (Multi Storied Cropping Systems) ตัวอย่างสวนทุเรียนนนทบุรี เกษตรกรจะขกร่องสวน ชนิดละ 3-5 ไร่ ทำคันดินโดยรอบ และช่วยยึดดินไม่ให้ร่องพังทลาย ใบทองหลางที่หล่นลงในร่องสวนเมื่อน้ำสามารถนำมาเป็นปุ๋ยของต้นทุเรียน คั้นล้อยสวนใช้ปลูกมะพร้าว เพื่อป้องกันลมให้กับทุเรียนและทองหลาง ได้ร่มเงาปลูกชิงช้า ตะไคร้ หากมีที่ว่างพอเกษตรกรนิยมปลูกชมพู ขนุนและส้มโอ ไม้มุมใดมุมหนึ่งของสวน ฉะนั้นในรอบปีจะมีผลผลิตจากสวนตลอดเวลาเกษตรกรมีรายได้มั่นคง มีความร่มรื่นน่าอยู่

2) การเกษตรแบบผสมผสานพืช-ปลา การเลี้ยงปลาในนาข้าวเป็นรูปแบบหนึ่งของการเกษตรแบบผสมผสานพืช-ปลา ปกติแล้วปลาจากแหล่งน้ำธรรมชาติได้แพร่กระจายอยู่ตามแม่น้ำลำคลอง เข้าไปอาศัยเลี้ยงตัวเองและเจริญเติบโตในนาข้าวในช่วงฤดูการทำนา หากมีการตัดแปลงผืนนาให้สามารถเป็นที่อยู่อาศัยของปลาควบคู่กัน ไปจะได้ผลผลิตปลามากกว่าปกติ การเลี้ยงปลาในนาข้าว ก่อให้เกิดประโยชน์ต่อการปลูกข้าวในนาหลายประการ เช่น ช่วยกำจัดวัชพืช กำจัดศัตรูของข้าว มูลและสิ่งขับถ่ายของปลาจะเป็นปุ๋ยให้แก่ต้นข้าว และช่วยให้มีการไหลเวียนของน้ำในนาหรือมีการพรวนดิน

3) การเกษตรแบบผสมผสานสัตว์-ปลา การเลี้ยงเป็ดไข่และสุกรร่วมกับปลานิลเป็นรูปแบบหนึ่งของการเกษตรแบบผสมผสานสัตว์-ปลา เศษอาหารและมูลเป็ดที่ยังมีอาหาร โปรตีนที่ย่อยสลายไม่หมด เกษตรกรจะล้างลงไปในบ่อ เพื่อเป็นอาหารของปลาการเลี้ยงปลาก็ไม่จำเป็นต้องใช้อาหาร เป็นการลดต้นทุนการผลิต และรักษาสภาพแวดล้อมให้ปราศจากมลพิษ

4) การเกษตรแบบผสมผสานพืช-สัตว์ การปลูกข้าวโพดฝักอ่อนบรรจุกระป๋องและการเลี้ยงวัวเป็นรูปแบบหนึ่งของการเกษตรแบบผสมผสานพืช-สัตว์ เกษตรกรจะนำต้นข้าวโพดอ่อนและเปลือกพร้อมไหมข้าวโพดมาเลี้ยงวัว มูลของวัวนำไปผลิตก๊าซชีวภาพเป็นเชื้อเพลิงในครัวเรือน หลังจากนั้นก็นำไปเป็นปุ๋ยข้าวโพดรุ่นต่อไป

ลักษณะการผสมผสานในระบบการเกษตร ซึ่งวิฑูรย์ เลี่ยนจำรูญ (2539: 87-923) ได้สรุปไว้ว่าสามารถแบ่งออกได้เป็น 3 กลุ่มใหญ่ คือ

1) การปลูกพืชแบบผสมผสาน การปลูกพืชแบบผสมผสานอาศัยหลักการความสัมพันธ์ระหว่างพืช สิ่งมีชีวิตและจุลินทรีย์ต่าง ๆ ที่เกิดขึ้นในระบบนิเวศตามธรรมชาติมาจัดการและปรับใช้ในระบบตัวอย่างเช่น การปลูกตาล โคนดในนาข้าว การปลูกพริกไทยร่วมกับมะพร้าวการปลูกพืช

ไว้ผสมกับถั่ว การปลูกทุเรียนร่วมกับสะตอ การปลูกระกำในสวนยาง ฯลฯ โดยที่ยังมีความหลายหลายของพืชปลูกมากขึ้นเท่าใดจะสามารถเพิ่มเสถียรภาพให้กับระบบได้มากขึ้นเท่านั้น

2) การผสมผสานการเลี้ยงสัตว์ หลักการผสมผสานการเลี้ยงสัตว์เป็นไปเช่นเดียวกับการผสมผสานระหว่างพืช กล่าวคือ สัตว์แต่ละชนิดจะมีความต้องการอาหารและการปฏิบัติที่แตกต่างกัน การเลี้ยงสัตว์หลายชนิดร่วมกันโดยการจัดให้มีการใช้ทรัพยากรอย่างมีประสิทธิภาพจะก่อให้เกิดเสถียรภาพ ตัวอย่างของระบบการเลี้ยงสัตว์แบบผสมผสานที่แพร่หลายมากที่สุด คือระบบการผสมผสานการเลี้ยงสัตว์น้ำร่วมกับสัตว์บก เช่น การเลี้ยงหมูกวควบคู่กับปลาการเลี้ยงเป็ดหรือไก่ร่วมกับปลา การเลี้ยงปลาแบบผสมผสาน เป็นต้น

3) การปลูกพืชผสมกับการเลี้ยงสัตว์ รูปแบบการผสมผสานระหว่างการปลูกพืชและเลี้ยงสัตว์เป็นรูปแบบการเกษตรที่สอดคล้องกับสมดุลของแร่ธาตุ พลังงาน และมีการเกื้อกูลประโยชน์ระหว่างกิจกรรมการผลิตต่างๆ มากขึ้น และใกล้เคียงกับระบบนิเวศตามธรรมชาติมากที่สุด ตัวอย่างระบบการปลูกพืชผสมผสานกับสัตว์เลี้ยงเช่น การเลี้ยงปลาในนาข้าว การเลี้ยงหมู-ปลูกผัก การเลี้ยงสัตว์-ปลูกพืชไร่ เป็นต้น

เทคนิควิธีที่การเกษตรแบบผสมผสานใช้ในการจัดการไร่นา ส่วนใหญ่จะคล้ายคลึงกับการเกษตรทางเลือกรูปแบบอื่น ๆ ซึ่งวิฑูรย์ เลี่ยนจำรูญ (2539: 116-117) จำแนกตามการให้ความสำคัญดังนี้

1) ให้ความสำคัญมาก ได้แก่ การผสมผสานการปลูกพืช และเลี้ยงสัตว์ร่วมกัน การใช้ปุ๋ยหมัก ปุ๋ยคอก และหินแร่

2) ให้ความสำคัญ ได้แก่ การใช้วัสดุคลุมดิน การปรับปรุงบำรุงดินโดยพืชตระกูลถั่ว

3) ทำได้หรือไม่เน้น ได้แก่ การไถพรวนดิน การควบคุมศัตรูพืชโดยไม่ใช้สารเคมี

ข้อได้เปรียบของการเกษตรแบบผสมผสาน เมื่อเปรียบเทียบกับการเพาะปลูกพืชเชิงเดี่ยว สุวรรณ อูยานันท์ (อ้างใน วิรัตน์ คุณสิทธิ์, 2542) กล่าวถึง ข้อได้เปรียบของการเกษตรแบบผสมผสาน ดังนี้

1) กระจายการผลิต ลดความเสี่ยงจากราคาผลผลิตต่ำและสภาพแวดล้อมที่แปรปรวน เกษตรกรของเราส่วนใหญ่ประกอบอาชีพในการทำนา รายได้หลักจึงได้จากการขายข้าวเพียงอย่างเดียว นับว่าเสี่ยงต่อราคาและสภาพแวดล้อมที่เปลี่ยนแปลงอยู่เสมอ การเพิ่มกิจกรรมการผลิตที่เหมาะสม มีการเพาะปลูกพืชหรือเลี้ยงสัตว์ มีระยะเก็บผลผลิตกระจายตัวตลอดปี เกษตรกรจะมีรายได้อย่างต่อเนื่องตลอดปี รวมทั้งลดการเสี่ยงจากราคาผลผลิตตกต่ำลง

2) ลดต้นทุนการผลิตลง การเกษตรแบบผสมผสานจะเน้นกิจกรรมที่เกื้อกูลกันระหว่างกิจกรรมการผลิต ตัวอย่างเช่น การลดต้นทุนค่าใช้จ่ายอาหารเลี้ยงเป็ดลดลง ร้อยละ 30 (เปิดกินเมล็ด

ข้าวที่เหลือในนา) การใช้วัสดุเหลือใช้ในฟาร์ม เช่น ฟาง มูลสัตว์ต่าง ๆ มาทำเป็นปุ๋ยให้กับพืช สามารถลดต้นทุนค่าปุ๋ยลงประมาณร้อยละ 30-50 การเลี้ยงปลาในนาข้าวในภาคตะวันออกเฉียงเหนือช่วยลดจำนวนประชากรของแมลงศัตรูข้าวลง ผลผลิตข้าวเพิ่มขึ้นร้อยละ 5-10

3) รักษาสภาพแวดล้อมและนิเวศวิทยา การเกษตรแบบผสมผสานเป็นระบบการผลิตที่สามารถรักษาสมดุลธรรมชาติ สิ่งแวดล้อม และความอุดมสมบูรณ์ของดินได้ในระยะยาว เช่น ฟาร์มสุกรในบริเวณรอบ ๆ กรุงเทพมหานคร เป็นกิจกรรมที่พึ่งพากิจกรรมเพียงอย่างเดียวได้ก่อให้เกิดมลพิษ เนื่องจากมูลสัตว์จากโรงเรือนจำนวนมากถูกปล่อยให้ไหลลงในแม่น้ำลำคลองและไร่นาของเกษตรกรในบริเวณใกล้เคียง นอกจากนี้ยังเป็นแหล่งแพร่เชื้อโรคที่สำคัญวิธีการแก้ปัญหาโดยใช้วิธีการผสมผสานสัตว์-ปลา คือปล่อยมูลสัตว์ลงในบ่อเป็นอาหารปลาชนิดหรือปลาสายเกษตรกรบางรายทำบ่อก๊าซชีวภาพ นอกจากนำก๊าซไปใช้ในการหุงต้มแล้วยังใช้ทำปุ๋ยสำหรับพืชผัก ผลสุดท้าย คือ ช่วยลดมลพิษลง

4) ระบบเกษตรที่พึ่งพาตนเอง การเกษตรหลายอย่างสามารถนำผลผลิตจากไร่นาของตนเองมาใช้บริโภคในครัวเรือนได้ในราคาถูก มีทั้งอาหารประเภทแป้งที่ได้จากข้าว อาหารโปรตีนจากเนื้อสัตว์ หรือเนื้อปลา และพืชผัก โดยไม่ต้องพะวงว่าจะต้องซื้ออาหารเหล่านี้จากตลาด เนื่องจากมีราคาสูงกว่าที่ผลิตเอง ส่วนที่เหลือสามารถนำไปขายเป็นรายได้สำหรับซื้อสินค้าจำเป็นอื่น ๆ อีก เมื่อเปรียบเทียบกับเกษตรกรที่พึ่งพาผลผลิตเกษตรเพียงอย่างเดียวเช่นการทำนาในเขตเกษตรก้าวหน้า เมื่อผลิตแล้วต้องรีบจำหน่ายนำเงินมาใช้จ่าย เพื่อซื้ออาหาร โปรตีนและสินค้าจำเป็นอื่น ๆ จึงไม่มีการสร้างยุ่งฉางไว้เก็บข้าว ทำให้ไม่มีอำนาจต่อรองราคาผลผลิตแต่อย่างใด

5) การใช้แรงงานอย่างมีประสิทธิภาพ ในชนบทของไทยเกษตรกรมีการอพยพเข้าสู่เมืองหลวงเพื่อขายแรงงาน เนื่องจากราคาผลผลิตตกต่ำ ฝนฟ้าที่ไม่ตกตามฤดูกาล แต่เกษตรกรที่ทำการเกษตรแบบผสมผสานจะมีงานทำตลอดปี เนื่องจากในไร่นามีการเกษตรหลายอย่าง คือ ปลูกข้าวในฤดูฝน ฤดูแล้งมีน้ำน้อยปลูกพืชเศรษฐกิจอายุสั้น ส่วนที่เป็นร่องสวนใช้ปลูกผลไม้และพืชผัก บ่อน้ำใช้เลี้ยงปลาและเก็บกักน้ำไว้ใช้บริโภคในฤดูแล้ง และใช้เพาะปลูกพืชผักไว้บริโภคในครัวเรือนจะเห็นว่าเกษตรกรมีการใช้แรงงานในไร่นาอย่างต่อเนื่องตลอดปี ไม่มีการอพยพแรงงาน ซึ่งจะเกิดปัญหาสังคมตามมา

สรุปการเกษตรแบบผสมผสานเป็นการจัดการทรัพยากรในไร่นาให้มีการผสมผสานกันอย่างหลากหลายและเกื้อกูลซึ่งกันและกัน โดยจำแนกรูปแบบได้ 3 รูปแบบใหญ่ ๆ คือ การปลูกพืชแบบผสมผสาน การเลี้ยงสัตว์แบบผสมผสาน และการปลูกพืชผสมผสานกับการเลี้ยงสัตว์ การเกษตรแบบผสมผสานมีความได้เปรียบกว่าการปลูกพืชเชิงเดี่ยว ได้แก่ การกระจายผลผลิต การลดต้นทุนการผลิต การรักษาสภาพแวดล้อม และการพึ่งพาตนเองของเกษตรกร

แนวคิดเกษตรแบบผสมผสานถูกนำมาใช้ในงานวิจัยนี้เพื่อให้เห็นถึงรูปแบบการปรับตัวเปลี่ยนแปลงการผลิตของเกษตรกร เนื่องจากการทำการเกษตรแบบผสมผสานก็ถือว่าเป็นวิธีการหนึ่งในการแก้ไขปัญหาทางการผลิตของเกษตรกรในชุมชนและเกษตรกรที่นำแนวคิดเกษตรแบบผสมผสานไปใช้ก็ประสบความสำเร็จอย่างเป็นรูปธรรม ได้รับการยอมรับจากทั้งภายในและภายนอกชุมชน

2.6 แนวคิดเกี่ยวกับการเรียนรู้

พฤติกรรมของมนุษย์เราส่วนมากเกิดจากการเรียนรู้ การศึกษาวิจัยเกี่ยวกับหลักการเรียนรู้จะช่วยให้เราเข้าใจว่าทำไมคนเราจึงทำพฤติกรรมเช่นนั้น การตระหนักถึงความสำคัญของกระบวนการเรียนรู้ของคนเราไม่ช่วยให้เราเข้าใจพฤติกรรมที่ปกติและพฤติกรรมปรับตัวเท่านั้น แต่ช่วยให้เราเข้าใจถึงสถานการณ์ที่ก่อให้เกิดพฤติกรรมที่มีปัญหาในการปรับตัวด้วย

พิสมัย วิบูลย์สวัสดิ์ (2546) ได้ทำการสรุปคุณลักษณะของการเรียนรู้ไว้ ดังนี้

1. การเรียนรู้เป็นกระบวนการที่เกี่ยวข้องกับการเปลี่ยนแปลงบางชนิดในอินทรีย์หรือระบบประสาท ธรรมชาติหรือตำแหน่งที่แน่นอนของการเปลี่ยนแปลงนี้ค่อนข้างลึกกลับ แต่ในอินทรีย์ชั้นสูงก็รู้อย่างน้อยคงอยู่ในระบบประสาทในส่วนของสมอง แต่ที่นักจิตวิทยาสนใจ เนื่องจากการเปลี่ยนแปลงนี้มีอิทธิพลอย่างลึกซึ้งต่อพฤติกรรม โดยเฉพาะพฤติกรรมของมนุษย์เรา ด้วยการผ่านกระบวนการเรียนรู้ อินทรีย์จึงมีการปรับเปลี่ยนพฤติกรรมเก่าและรับพฤติกรรมใหม่อยู่เสมอ
2. การเปลี่ยนแปลงพฤติกรรมนั้นต้องเป็นผลจากกระบวนการประสบการณ์ที่ได้รับหรือกระบวนการฝึกฝนที่ได้รับมา อาจเป็นประสบการณ์โดยตรงหรือประสบการณ์ทางอ้อมและเพื่อกระตุ้นให้เกิดการเรียนรู้ การฝึกฝนและประสบการณ์นั้น
3. การเปลี่ยนแปลงไม่ว่าจะเป็นองค์ความรู้หรือพฤติกรรมซึ่งเกิดขึ้นจากประสบการณ์ การเรียนรู้นี้จะดำเนินไปค่อนข้างถาวรชั่วระยะเวลาหนึ่ง อาจจะเป็นหลาย ๆ ปี แต่จะไม่คงอยู่ตลอดชีวิต บุคคลจะปรับเปลี่ยนพฤติกรรมไปจากเดิมถ้ามีประสบการณ์ใหม่ ๆ คุณสมบัตินี้ไม่รวมถึงพฤติกรรมที่เปลี่ยนไปชั่วระยะเวลาสั้น ๆ เป็นนาทีหรือชั่วโมงอันเนื่องมาจากผลทางชีววิทยา
4. กระบวนการเรียนรู้เป็นกิจกรรมที่เกิดขึ้นภายในระบบประสาท เป็นกระบวนการที่เราไม่สามารถสังเกตเห็นได้โดยตรงแต่เราทราบว่า การเรียนรู้เกิดขึ้นโดยการสันนิษฐาน “อนุมาน” (inference) จากพฤติกรรม ฉะนั้นการเรียนรู้เราอาจอนุมานได้จากพฤติกรรมหรือการกระทำที่เปลี่ยนแปลงไปของอินทรีย์ อาจเป็นพฤติกรรมหรือการกระทำภายนอกที่สังเกตเห็นได้หรือการเปลี่ยนแปลงกิจกรรมภายใน อาทิ การเปลี่ยนแปลงความเชื่อทางศาสนาและทัศนคติต่อเรื่องต่าง ๆ

มิลเลอร์ และคอลลาร์ด (อ้างใน พิสมย์ วิบูลย์สวัสดิ์, 2546) อธิบายถึงการเรียนรู้โดยการสังเกต ซึ่งการเรียนรู้แบบนี้เป็นการเรียนรู้ที่เกิดขึ้นบ่อย ๆ โดยเฉพาะกับมนุษย์ มิลเลอร์ และคอลลาร์ด ได้แบ่งการเรียนรู้พฤติกรรมเลียนแบบ (Imitative Behavior) ออกเป็น 3 ลักษณะด้วยกัน คือ

1. พฤติกรรมอย่างเดียวกัน คือ บุคคลสองคนหรือมากกว่านั้นมีการตอบสนองต่อสภาพการณ์เดียวกันด้วยวิธีการที่เหมือนกัน เรียนรู้ที่จะทำการตอบสนองด้วยวิธีการทำนองเดียวกันเมื่อประสบกับสิ่งเร้าอย่างเดียวกัน

2. พฤติกรรมการลอกเลียนแบบ (Copy Behavior) ประกอบด้วยพฤติกรรมของบุคคลหนึ่งเป็นต้นแบบชี้แนะแนวทางให้อีกผู้หนึ่งทำตาม

3. พฤติกรรมที่สอดคล้องกัน (Matched Dependent Behavior) ผู้สังเกตได้รับส่งเสริมแรงเมื่อกระทำพฤติกรรมซ้ำดังที่ต้นแบบทำ

เบนคูรา (1977, อ้างใน พิสมย์ วิบูลย์สวัสดิ์, 2546) กล่าวว่า บุคคลจะได้รับข้อมูลข่าวสารและเรียนรู้พฤติกรรมใหม่ ๆ โดยการสังเกตผู้อื่น โดยที่การเรียนรู้เกิดขึ้นระหว่างกระบวนการสังเกตต้นแบบ โดยที่ผู้สังเกตยังไม่แสดงพฤติกรรมออกมาให้เห็น การเรียนรู้จึงเกี่ยวข้องเชื่อมโยงกับพฤติกรรมภายในหรือเรียกว่าเป็นการเปลี่ยนแปลงในกระบวนการคิดของผู้สังเกต โดยกล่าวถึงกิจกรรมในกระบวนการรู้คิด 2 ชนิด คือความสนใจและการจดจำที่มีความสำคัญต่อกระบวนการเรียนรู้พฤติกรรมใหม่ การเรียนรู้ของคนเราส่วนมากเกิดขึ้นในบริบทของสังคมและมักจะเป็นการเรียนรู้ที่เกิดขึ้นจากการสังเกตพฤติกรรมของบุคคลอื่น เรียกว่า ต้นแบบ (Model) ซึ่งการเรียนรู้โดยการสังเกตพฤติกรรมผู้อื่นเป็นต้นแบบ อาจแบ่งได้เป็น 2 รูปแบบ คือ

1. การเรียนรู้โดยการสังเกตเกิดขึ้นจากการที่เราได้เห็นผู้อื่น ได้รับรางวัลหรือถูกลงโทษจากการกระทำนั้น การสังเกตพฤติกรรมผู้อื่นที่ทำได้แล้วได้รับสิ่งเสริมแรง (Vicarious Reinforcement) ที่ได้ปรับเปลี่ยนพฤติกรรมของเรา เหมือนกับเราเคยได้รับผลที่ตามมาเช่นนั้นด้วย

2. การเรียนรู้โดยการสังเกต ที่ผู้สังเกตลอกเลียนแบบ (Imitate) พฤติกรรมของผู้ที่เป็นต้นแบบ (Model) ถึงแม้ผู้ที่เป็นต้นแบบจะไม่ได้รับสิ่งเสริมแรงหรือถูกลงโทษ ขณะที่เราเฝ้าดูหรือสังเกตการณ์กระทำของเขา

การเรียนรู้โดยการสังเกตมีบทบาทสำคัญต่อพฤติกรรมของมนุษย์เรา พฤติกรรมทางสังคมส่วนมากพัฒนาจากการเรียนรู้ที่จะทำตามแบบที่ผู้อื่นทำ การเรียนรู้ของคนเราส่วนใหญ่มักมาจากข้อมูลข่าวสารที่เราได้รับจากการมีปฏิสัมพันธ์กับบุคคลอื่นในบริบทสังคม การตั้งมาตรฐาน พฤติกรรมการควบคุมบังคับตนเอง การรับรู้ความสามารถของตนเอง พัฒนามาจากประสบการณ์ตรงและประสบการณ์ทางอ้อมที่สังเกตจากการมีปฏิสัมพันธ์กับผู้อื่นในสังคม ซึ่งกระบวนการเรียนรู้จะส่งผลต่อพฤติกรรมในการปรับตัว

วิชิต ถิ่นวัฒนากุล (2535) ศึกษาวิจัยเรื่อง “ผลกระทบของเกษตรกรรมแผนใหม่” พบว่า จากปัญหาทางด้านกายภาพระบบนิเวศวิทยา และสภาพทางเศรษฐกิจ ทำให้เกษตรกรมีการเปลี่ยนแปลงระบบการผลิตจากเกษตรเชิงพาณิชย์หรือเกษตรเคมีไปสู่เกษตรกรรมทางเลือกแบบต่าง ๆ โดยเกษตรกรมีกระบวนการเรียนรู้จากประสบการณ์เดิม การแลกเปลี่ยนประสบการณ์ระหว่างเกษตรกร การศึกษาดูงาน และการส่งเสริมจากหน่วยงานภายนอก การเปลี่ยนแปลงการผลิตทำให้เกษตรกรเกิดความภาคภูมิใจและมั่นใจในตนเอง และสามารถเป็นแบบอย่างในการเรียนรู้ขององค์กรชุมชน

จากการศึกษางานวิจัยที่เกี่ยวข้องจะพบว่า ปัจจัยที่ส่งผลต่อการเปลี่ยนแปลงรูปแบบการผลิตจากการเกษตรกรรมเชิงพาณิชย์หรือเกษตรเคมี ไปสู่การทำเกษตรกรรมทางเลือกของเกษตรกร คือ ความตระหนัก การเชื่อมโยงความคิด ความรู้ ที่ได้รับจากทั้งภายในและภายนอก โดยผ่านกระบวนการเรียนรู้จากประสบการณ์เดิม การแลกเปลี่ยนประสบการณ์ใหม่ระหว่างเกษตรกรด้วยกันเอง และการเรียนรู้โดยการสังเกตผ่านการศึกษาดูงาน และการส่งเสริมสนับสนุนจากหน่วยงานภายนอก

โดยสรุปกระบวนการเรียนรู้ นับว่ามีบทบาทสำคัญต่อการปรับเปลี่ยนพฤติกรรมและองค์ความรู้ของเกษตรกรผ่านประสบการณ์ทางตรง เช่น การเรียนรู้ด้วยการลงมือปฏิบัติเอง ผ่านการทดลองทำ ลองผิดลองถูก และจากประสบการณ์ทางอ้อม เช่น การเรียนรู้จากการได้รับการฝึกอบรม การศึกษาดูงาน การแลกเปลี่ยนความรู้ประสบการณ์ระหว่างกลุ่มเกษตรกร เป็นต้น

ดังนั้นแนวคิดเกี่ยวกับการเรียนรู้ถูกนำมาใช้ในงานวิจัยนี้เพื่อที่ผู้วิจัยทำความเข้าใจถึงรูปแบบ และกระบวนการในการเรียนรู้ของเกษตรกรในแต่ละกลุ่มในบริบทชุมชนที่ได้เข้าไปศึกษา ส่งผลอย่างไรต่อการปรับเปลี่ยนรูปแบบการผลิตของเกษตรกร

2.7 แนวคิดเกี่ยวกับการปรับตัว

จากที่กล่าวถึงในเรื่องของแนวคิดเรื่องการเรียนรู้ข้างต้น จะเห็นได้ว่ากระบวนการเรียนรู้จากทั้งประสบการณ์ตรงหรือประสบการณ์ทางอ้อมได้ส่งผลต่อการปรับตัวของบุคคล ทำให้เกิดการเปลี่ยนแปลงพฤติกรรม มีการปรับเปลี่ยนพฤติกรรมเก่าและรับพฤติกรรมใหม่อยู่เสมอ ดังนั้นจึงต้องมาทำความเข้าใจเกี่ยวกับแนวคิดและความหมายของการปรับตัว ดังนี้

Cohen (1974) ได้ให้คำจำกัดความของการปรับตัวไว้ว่าเป็นกระบวนการที่ซึ่งประชากรหรือกลุ่มทางสังคม ปรับเปลี่ยนความสัมพันธ์กับสิ่งแวดล้อม ทั้งทางด้านกายภาพและด้านสังคม วัฒนธรรม ซึ่งเป็นความสัมพันธ์ที่มีลักษณะเป็นพลวัตระหว่างกลุ่มมนุษย์กับสิ่งแวดล้อม หรือระหว่างมนุษย์กับวัฒนธรรมที่มนุษย์สร้างขึ้น แนวคิดการปรับตัวจึงเป็นแนวคิดเชิงประวัติศาสตร์

การศึกษาการปรับตัวของกลุ่มมนุษย์จึงเป็นการศึกษาแง่มุมทางประวัติศาสตร์ของความสัมพันธ์ระหว่างมนุษย์กับสิ่งแวดล้อม ทั้งทางด้านกายภาพและด้านสังคมวัฒนธรรม โดยมีประชากรมนุษย์หรือกลุ่มมนุษย์เป็นหน่วยในการปรับตัว

ไพรัตน์ เดชะรินทร์ (2533) ได้กล่าวถึงการปรับตัวและพฤติกรรมของบุคคลว่า ความแตกต่างระหว่างสิ่งแวดล้อมของชุมชนเมืองและชุมชนชนบท มีอิทธิพลทำให้เกิดความแตกต่างของพฤติกรรมมนุษย์ กระบวนการจัดระเบียบสังคม (Socialization) ทั้งตัวบุคคล และกลุ่มคนในชุมชนหนึ่ง ๆ ซึ่งสิ่งแวดล้อมเหล่านี้ได้แก่

1. สิ่งแวดล้อมทางภูมิศาสตร์ เป็นสิ่งกำหนดบุคลิกภาพ อุปนิสัยใจคอ จารีต ความเชื่อ แนวคิด และความตระหนักในระบบคุณค่าของบุคคล ซึ่งเป็นเหตุทำให้คนในชุมชนเมืองต่างจากคนในชุมชนชนบท ด้วยเหตุที่คนยอมปรับตัวเข้ากับสิ่งแวดล้อมนั่นเอง

2. สิ่งแวดล้อมทางสังคม จากการที่คนเราต้องอยู่ร่วมกัน ทำให้กลุ่มสังคมมีบทบาทและอิทธิพลต่อการปรับตัวและพฤติกรรมของบุคคล ดังเช่น วิถีชีวิตของชนบท ซึ่งถูกจำกัดด้วยสิ่งแวดล้อม จากครอบครัวและเพื่อนบ้านที่มีวิถีชีวิตคล้ายกัน มีความยึดมั่นในขนบธรรมเนียมประเพณีมากกว่าคนในชุมชนเมือง และมีความร่วมมือระหว่างชุมชนมากกว่าชุมชนเมือง ซึ่งมีการแบ่งแยกและความพยายามในการรักษาผลประโยชน์ในความหลากหลายของกลุ่ม อีกทั้งคนในชนบทการเคลื่อนย้ายฐานะทางสังคมไม่ปรากฏชัดเจนเหมือนในชุมชนเมืองที่มีการเปลี่ยนแปลงเคลื่อนย้ายฐานะโดยการเปลี่ยนแปลงอาชีพสูง

3. สิ่งแวดล้อมทางวัฒนธรรม ความแตกต่างของเมืองและชนบทก่อให้เกิด “Culture Shock” ซึ่งทำให้ชนบทต้องใช้เวลาในการปรับตัว เช่นเดียวกับการควบคุมทางสังคมนั้น ชนบทจะมุ่งเน้นการควบคุมในแบบไม่เป็นทางการหรือการใช้ความรู้ที่ขณะนั้น ชาวชนบทจำเป็นต้องเรียนรู้ทักษะหลายด้านในคนเดียว ในลักษณะที่เรียกว่า “Jack of all trades” ในขณะที่คนในเมืองมุ่งเน้นความชำนาญเฉพาะด้าน โดยเฉพาะที่เกี่ยวกับระดับและมาตรฐานในการครองชีพ ความแตกต่างของอุปกรณ์ เครื่องใช้ในบ้าน ระหว่างชนบทกับเมืองจะแตกต่างกัน โดยเฉพาะการที่ชนบทจะเน้นการประหยัดในการดำรงชีวิตเป็นสำคัญ

Prabudhanitisarn (1991) จากการศึกษาชุมชนชาวนา 2 แห่งในจังหวัดเชียงใหม่ได้สะท้อนให้เห็นถึงพัฒนาการการปรับตัวของชาวนาที่เปลี่ยนไปตามเงื่อนไขของการเปลี่ยนแปลงทางเศรษฐกิจและสังคมชาวนาที่สามารถแบบออกได้เป็นระยะเวลา 3 ช่วง

ช่วงแรก ก่อนปี พ.ศ. 2443 เป็นช่วงที่ระบบการผลิตของชาวนามีความพอเพียงต่อการเลี้ยงชีพตนเองได้อย่างสูง เนื่องจากความอุดมสมบูรณ์ของสิ่งแวดล้อมยังมีอยู่มาก ทำให้มีแหล่งอาหารธรรมชาติจำนวนมาก ที่ชาวบ้านสามารถใช้เป็นแหล่งที่พึ่งพาเพื่อการอุปโภคบริโภคได้

อย่างไม่จำเป็นต้องทำการซื้อหา รวมทั้งยังไม่มีปัญหาเรื่องความกดดันด้านประชากรต่อการถือครองที่ดิน ระบบการผลิตยังอาศัยความร่วมมือของแรงงานในครอบครัวและชุมชน และลักษณะความสัมพันธ์ทางสังคมตั้งอยู่บนบรรทัดฐานของความเชื่อในสิ่งเหนือธรรมชาติ ผีบรรพบุรุษ ระบบอาวุโส สถาบันครอบครัวและชุมชนยังเป็นกลไกหลักในการจัดระเบียบความสัมพันธ์ในการผลิตและแจกจ่ายผลผลิตบนพื้นฐานของการผลิตเพื่อการยังชีพเป็นหลักทางสังคม

ช่วงที่สอง เป็นช่วงปี พ.ศ. 2443-2502 ชาวนาเริ่มมีปฏิสัมพันธ์กับความทันสมัยมากขึ้น การเข้ามาของระบบการปลูกพืชเศรษฐกิจ ได้ส่งผลทำให้เกิดการเปลี่ยนแปลงทั้งในด้านการผลิตที่ต้องพึ่งพาตลาดการผลิตและการค้าจากสังคมภายนอกมากขึ้น ในขณะที่เดียวกันความสัมพันธ์ทางสังคมภายในสังคมชาวนาก็เริ่มที่จะเปลี่ยนแปลงไป จากการเปลี่ยนแปลงในระบบการผลิตและการเปลี่ยนแปลงในทางค่านิยม ความเชื่อแบบใหม่ที่แพร่กระจายเข้าสู่สังคมชาวนา อิทธิพลภายนอกเริ่มเข้าไปมีผลต่อการเปลี่ยนแปลงวิถีการดำรงชีวิตสังคมชาวนามากขึ้นเรื่อย ๆ

ช่วงที่สาม จากปี พ.ศ. 2503-ปัจจุบัน (ช่วงที่มีการใช้แผนพัฒนาเศรษฐกิจและสังคมแห่งชาติ) เป็นช่วงที่การเปลี่ยนแปลงระบบเศรษฐกิจและสังคมสมัยใหม่ได้เข้าไปมีบทบาทในสังคมชาวนาเป็นอย่างมาก โครงสร้างทางเศรษฐกิจของชาวนาเริ่มมีความหลากหลายมากขึ้น มีทั้งการผลิตเพื่อบริโภค และเพื่อการขาย รูปแบบการผลิตได้เปลี่ยนไปมาก พร้อมทั้งมีการปรับตัวในระบบความเชื่อ ความคิดและค่านิยมที่เริ่มมีการปะทะประสานระหว่างระบบดั้งเดิมและระบบใหม่มากขึ้น

เดโช ไชยทัฬห (2539) ที่ศึกษาเรื่องการปรับตัวของชาวนาเข้าสู่ระบบเศรษฐกิจสมัยใหม่ของชุมชนหนึ่งในจังหวัดเชียงใหม่ สรุปได้ว่า การปรับตัวของชาวนาเป็นกระบวนการปรับเปลี่ยนเข้าสู่กระบวนการสูญเสียความสามารถในการควบคุมการผลิตของตนเองมากขึ้น แต่ในขณะเดียวกันชาวนาก็ได้สร้างความหลากหลายในการประกอบอาชีพขึ้นเพื่อเป็นหลักประกันในการดำรงชีพ เนื่องจากไม่สามารถพึ่งพาอาชีพใดอาชีพหนึ่งเป็นหลักได้อย่างเดียว พร้อมทั้งต้องจำยอมเข้าสู่เครือข่ายความสัมพันธ์ทางสังคมแบบอุปถัมภ์ในแนวตั้งกับกลุ่มคนที่มีฐานะทางเศรษฐกิจและสังคมเหนือกว่าตน และในขณะเดียวกันก็มีการสร้างเครือข่ายความสัมพันธ์แบบการช่วยเหลือต่างตอบแทนในกลุ่มครัวเรือนเครือญาติ และกลุ่มอาชีพเดียวกัน ฐานะใกล้เคียงกัน ขึ้นมาเพื่อสร้างความมั่นคงในการประกอบอาชีพสมัยใหม่

ยศ สันตสมบัติ (2546) จากการศึกษาชุมชนชาวนาไทยภาคเหนือ พบว่าในขณะที่รูปแบบของการเกษตรสมัยใหม่เข้ามาแทนที่การผลิตแบบเดิม ที่ดินถูกเปลี่ยนมือไปสู่ชาวนารวยและนายทุนภายนอกเพิ่มขึ้น ชาวนาขนาดกลาง ชาวนารายย่อยก็ยังคงสามารถผลิตซ้ำตนเองเอาไว้ได้ในระดับหนึ่ง แต่ก็มีชาวนาจำนวนไม่น้อยต้องรับจ้างนอกภาคเกษตรเพราะถูกบีบบังคับให้ต้องพึ่งพาทายนอกมากขึ้น ซึ่งสามารถพบเห็นการก่อสร้างตัวของชาวนาชายขอบที่มีความยืดหยุ่น

หลากหลายและขัดแย้งทั้งในบทบาท อัตลักษณ์และสถานภาพทางสังคม เช่น การเป็นทั้งชาวนาและกรรมกรไปพร้อม ๆ กัน ซึ่งสะท้อนให้เห็นถึงความยืดหยุ่น การไม่ยอมนิ่งเฉยเพื่อรอให้ถูกกระทำฝ่ายเดียวและพยายามดิ้นรนต่อสู้เพื่อให้ดำรงตนอยู่ได้ในสังคม โดยสังคมชาวนาไทยภาคเหนือ ชาวบ้านพยายามสร้างกิจกรรมทางเศรษฐกิจและการประกอบอาชีพในรูปแบบที่หลากหลายและยืดหยุ่นมากขึ้น โดยไม่เน้นการพึ่งพากิจกรรมหรืออาชีพอย่างใดอย่างหนึ่ง เพื่อลดความเสี่ยงและสร้างความมั่นคงในชีวิต โดยการศึกษาชาวนาสีหุ่มบ้านพื้นราบพบว่าการปรับตัวของชาวนามี 3 ลักษณะดังนี้

1. การปรับตัวภายใต้วิถีชีวิตในภาคการเกษตร ซึ่งมักเกิดกับชาวนาที่เป็นเจ้าของที่ดิน เช่น เปลี่ยนจากที่นาเป็นสวนลำไย การผสมผสานการปลูกข้าวพร้อมกับการปลูกพืชเงินสดอื่น ๆ (ถั่วเหลือง มะเขือเทศ)

2. การปรับตัวตามสถานการณ์ในปัจจุบัน ชาวนาเหล่านี้ไม่ใช่แรงงานตามฤดูกาล แต่เป็นเหมือนแรงงานสำรองตามสถานการณ์เศรษฐกิจ หากเศรษฐกิจดีก็จะเปรียบเหมือนแรงงานหลักในธุรกิจ หากเศรษฐกิจดีก็จะเปรียบเหมือนแรงงานหลักในธุรกิจ หากเศรษฐกิจซบเซาก็จะกลับมาในภาคการเกษตรเช่นเดียวกับคนกลุ่มแรก

3. การปรับวิถีชีวิตไปสู่นอกภาคการเกษตร พบข้อสังเกตว่าในหลายกรณีแรงงานผู้หญิงเป็นแรงงานเดียวที่ปลูกข้าวไว้สำหรับกิน โดยใช้แรงงานของตนผสมผสานกับการเอามือเอาวัน แรงงานรายวันและแรงงานเหมา ขณะที่แรงงานผู้ชายออกไปทำงานนอกหมู่บ้าน เช่น รับราชการ รับจ้างนอกหมู่บ้าน เป็นต้น

สรุปการปรับตัว คือกระบวนการที่มนุษย์ปรับเปลี่ยนความสัมพันธ์กับสิ่งแวดล้อม ทั้งสิ่งแวดล้อมทางภูมิศาสตร์ สิ่งแวดล้อมทางสังคม และสิ่งแวดล้อมทางวัฒนธรรม มนุษย์จะมีการปรับตัวไปตามการเปลี่ยนแปลงของเงื่อนไขทางสิ่งแวดล้อม สถานการณ์ และสภาพปัญหาที่แตกต่างกัน แม้จะเป็นสิ่งแวดล้อม สถานการณ์ และสภาพปัญหาเดียวกันการปรับตัวก็ไม่จำเป็นที่จะต้องเป็นไปในรูปแบบเดียวกัน เนื่องจากมนุษย์แต่ละคนมีความรู้ ความเข้าใจ การเรียนรู้จากประสบการณ์ต่าง ๆ ที่แตกต่างกัน แนวคิดการปรับตัวถูกนำมาใช้ในงานวิจัยนี้เพื่อทำความเข้าใจถึงรูปแบบ และกระบวนการในการปรับตัวของเกษตรกรในแต่ละช่วงเวลา เพื่อจะได้นำมาวิเคราะห์กับบริบทชุมชนที่ผู้ศึกษาได้เลือกไว้

2.8 งานวิจัยที่เกี่ยวข้อง

การประมวลแนวคิดและงานวิจัยที่เกี่ยวข้อง เพื่อเป็นแนวทางในการศึกษาวิจัยครั้งนี้ พบผลงานที่เกี่ยวข้อง ดังนี้

งานวิจัยที่เกี่ยวข้องกับเศรษฐกิจพอเพียงกับการปรับตัว ผู้วิจัยได้ศึกษางานของ อรสุดา เจริญรัต (2546) ที่ได้ศึกษาวิจัยเรื่อง “เศรษฐกิจพอเพียงภายใต้การเปลี่ยนแปลงของสังคมไทย” เพื่อที่จะทำความเข้าใจถึงปรากฏการณ์ในการดำรงอยู่และการปรับตัวของเศรษฐกิจพอเพียงภายใต้บริบททางสังคม ที่เปลี่ยนผ่านจากสังคมประเพณีมาสู่สังคมทันสมัย ว่าเศรษฐกิจพอเพียงสามารถดำรงอยู่และปรับตัวไปโดยมีเงื่อนไขปัจจัย และกระบวนการอย่างไร โดยที่ผู้ศึกษาได้ทำการกำหนดนิยามและขอบเขตของเศรษฐกิจพอเพียงว่าประกอบไปด้วยกิจกรรมทางเศรษฐกิจ 4 ประการ คือ การผลิต การบริโภค การแลกเปลี่ยน และการจัดสรรผลผลิต จากผลการศึกษาพบว่า เงื่อนไขสำคัญที่สุดในการดำรงอยู่และการปรับตัวของเศรษฐกิจพอเพียงก็คือ การที่ชุมชนหรือหมู่บ้านยังมีอำนาจในการควบคุมดูแลจัดการทรัพยากรต่าง ๆ ของตนเอง ซึ่งปัจจัยดังกล่าวเป็นสาเหตุสำคัญที่ทำให้เศรษฐกิจพอเพียงสามารถปรับตัวไปตามบริบทสังคมที่เปลี่ยนผ่านจากสังคมประเพณีเข้าสู่สังคมทันสมัยได้ ภายใต้กระบวนการหรือขบวนการที่เรียกว่าประชาสังคม เป็นต้นว่า คณะกรรมการป่าชุมชน กลุ่มเกษตรนิเวศ กลุ่มทอผ้า กลุ่มธนาคารข้าว รวมทั้งกลุ่มออมทรัพย์ สอดคล้องกับงานศึกษาของ กังสดาล อยู่เย็น (2544) ที่ได้ศึกษาวิจัยเรื่อง “พลวัตชุมชนบ้านเปรี๊ดในภายใต้แนวความคิดเศรษฐกิจพอเพียง” เพื่อที่จะเข้าใจพัฒนาการของชุมชนในด้านเศรษฐกิจ โดยมองจากลักษณะและปัจจัยที่ส่งผลกระทบต่อลักษณะเศรษฐกิจพอเพียงในชุมชน จากการศึกษาพบว่าพัฒนาการด้านเศรษฐกิจของชุมชนบ้านเปรี๊ดเริ่มจากระบบเศรษฐกิจแบบดั้งเดิมที่ผลิตเพื่อการบริโภคในครัวเรือน แล้วเปลี่ยนแปลงไปสู่ระบบการผลิตแบบใหม่ที่มีการใช้สารเคมี การพึ่งพาเทคโนโลยี ทำให้เกิดการเปลี่ยนแปลงของธรรมชาติ สิ่งแวดล้อม วิถีชีวิต ตลอดจนส่งผลกระทบต่อสุขภาพของคนในชุมชน จนกระทั่งผู้นำกระตุ้นให้ชาวบ้านตระหนักและเริ่มปรับเปลี่ยนพฤติกรรมในการผลิต เพื่อกลับสู่ธรรมชาติ เช่น การใช้ปุ๋ยจุลินทรีย์ การใช้สมุนไพรแทนยาฆ่าแมลง โดยลักษณะกิจกรรมทางเศรษฐกิจที่แสดงให้เห็นถึงการปฏิบัติตามแนวเศรษฐกิจพอเพียงของชาวบ้านเปรี๊ด คือ การนำแนวทางเกษตรกรรมทางเลือกมาปฏิบัติ โดยมีปัจจัยที่ส่งผลกระทบต่อลักษณะเศรษฐกิจพอเพียง คือ 1) ผู้นำ 2) กระบวนการเรียนรู้ 3) กลุ่ม องค์กร และการมีส่วนร่วมของประชาชน 4) สังคม วัฒนธรรม ภูมิปัญญา เทคโนโลยี ทรัพยากรธรรมชาติและสิ่งแวดล้อม 5) เศรษฐกิจกับภาวะหนี้สิน 6) หน่วยงานจากภายนอกชุมชน

งานวิจัยที่เกี่ยวข้องกับการเปลี่ยนแปลงวิธีการผลิตของเกษตรกร จากการศึกษาวิจัยของ เพ็ญสุดา สอนบุญ (2539) ที่ได้ศึกษาวิจัยเรื่อง “การเปลี่ยนแปลงเข้าสู่ระบบการผลิตแบบเกษตรกรรมทางเลือกของเกษตรกรในชนบท” พบว่าเดิมชุมชนมีการผลิตแบบไร่มุมนเวียนที่เน้นเพื่อการยังชีพต่อมาชุมชนเริ่มเข้าสู่การผลิตเพื่อขาย และได้เปลี่ยนแปลงระบบการผลิตมาพึ่งพิงเทคโนโลยีใหม่ มีการเพิ่มการลงทุน แต่ผลผลิตที่ได้กลับมีรายได้ที่ไม่พอเพียงต่อการดำรงชีพ

อีกทั้งยังส่งผลเสียต่อสุขภาพและสิ่งแวดล้อม จากสาเหตุนี้ทำให้เกิดการเปลี่ยนแปลงระบบการผลิตมาเป็นเกษตรกรรมทางเลือกที่มีอยู่ 2 รูปแบบ คือ 1) รูปแบบเกษตรอินทรีย์ 2) รูปแบบการทำไร่นาสวนผสม โดยปัจจัยที่มีผลต่อการเปลี่ยนแปลงเข้าสู่ระบบการผลิตแบบเกษตรกรรมทางเลือกมีอยู่ 2 ปัจจัย คือ 1) ปัจจัยภายในชุมชน ได้แก่ ลักษณะทางนิเวศของชุมชน และระบบสังคมที่มีความสัมพันธ์แบบเครือญาติ 2) ปัจจัยภายนอกชุมชน ได้แก่ กระแสการพัฒนาหลักของประเทศ ที่ทำให้เกิดปัญหาและแรงผลักดันให้เข้าหาเกษตรกรรมทางเลือก สอดคล้องกับงานวิจัยของ วิญญู พันธุ์โต (2545) ศึกษาวิจัยเรื่อง “ปัจจัยที่มีผลต่อการเปลี่ยนแปลงวิถีทำการเกษตรไปสู่เกษตรอินทรีย์: กรณีศึกษาตำบลบ้านป็น อำเภอดอกคำใต้ จังหวัดพะเยา” พบว่าปัจจัยที่มีผลต่อการเปลี่ยนแปลงวิถีทำการเกษตรไปสู่เกษตรอินทรีย์นั้นมีปัจจัย 2 ส่วน คือ ส่วนแรกเป็นปัจจัยพื้นฐานที่เกิดจากความตระหนักและความเชื่อมโยงความคิด ความรู้ ที่ได้จากทั้งปัจจัยภายในและภายนอกที่เข้ามากระทบทำให้เกิดกระบวนการพัฒนาขึ้นเป็นรูปแบบกลุ่มที่ทำเกษตรอินทรีย์ ส่วนที่สองเกษตรกรจะแบ่งออกเป็น 2 กลุ่ม คือ กลุ่มใหญ่ที่ทำการเกษตรอินทรีย์จนประสบความสำเร็จ เพราะผลของการทำอย่างต่อเนื่อง มีความตั้งใจและนำภูมิปัญญาท้องถิ่นมาปรับใช้ และอีกกลุ่ม คือ กลุ่มที่ทำเกษตรอินทรีย์ไม่ประสบความสำเร็จจึงได้เลิกทำ เพราะระยะเวลาในการดำเนินงานที่ยาวนานกว่าจะประสบผลสำเร็จ ประกอบกับปัญหาจากภาวะรายจ่ายในครอบครัวและภาระหนี้สิน และการดูแลการผลิตที่ต้องมีความละเอียดอ่อนและที่สำคัญคือ ไม่มีตลาดที่รองรับผลผลิต งานวิจัยของ วิรัตน์ คุณสิทธิ์ (2542) ต่อมาได้ศึกษาวิจัยเรื่อง “มุมมองของเกษตรกรที่ทำการเกษตรแบบผสมผสานกับการรักษาระบบนิเวศ : กรณีศึกษาในจังหวัดน่าน” ได้ศึกษาเพื่อทำความเข้าใจถึงรูปแบบและเทคนิควิธีการของการเกษตรแบบผสมผสาน และความสัมพันธ์ระหว่างมุมมองของเกษตรกรที่ทำการเกษตรแบบผสมผสานกับการรักษาระบบนิเวศเกษตร รวมถึงปัญหาและอุปสรรคของการทำการเกษตรแบบผสมผสาน จากการศึกษาพบว่า เกษตรกรส่วนใหญ่ในจังหวัดน่านที่ทำการเกษตรแบบผสมผสาน จะมีการทำในรูปแบบการปลูกพืชผสมกับการเลี้ยงสัตว์ มีการเลี้ยงปลา เลี้ยงปศุสัตว์ โดยมีการใช้เทคนิคต่าง ๆ ในการทำการเกษตรทั้งการเอาวัสดุในแปลงเกษตรมาคลุมดิน การใส่ปุ๋ยคอก การปลูกพืชหมุนเวียน การกำจัดศัตรูพืชโดยการตัด ถางหรือถอน ส่วนการกำจัดแมลงศัตรูพืชยังคงฉีดพ่นด้วยสารเคมี ซึ่งมุมมองของเกษตรกรเห็นว่าการทำการเกษตรแบบผสมผสานจะช่วยรักษาระบบนิเวศ แต่ปัญหาและอุปสรรคของการทำการเกษตรแบบผสมผสาน ได้แก่ การขาดแคลนแหล่งน้ำ ไม้ผลไม่ติดผล แมลงศัตรูพืชระบาด และผลผลิตที่ได้มีราคาถูก นอกจากนี้ผลงานวิจัยของ บรรณเจด กิริยา (2551) ศึกษาเรื่อง “ประสิทธิผลของการฝึกเกษตรกรเพื่อการบริหารจัดการเกษตรทฤษฎีใหม่และการดำเนินชีวิตตามหลักพอเพียง” พบว่า ผู้รับการฝึกอบรมก่อนและหลัง มีความรู้ความเข้าใจในการทำการเกษตรทฤษฎีใหม่ มีความตั้งใจในการทำเกษตรทฤษฎีใหม่ ศักยภาพในการทำการเกษตรทฤษฎี

ใหม่เพิ่มสูงขึ้นสูง โดยมีความแตกต่างกันอย่างมีนัยสำคัญทางสถิติที่ระดับ 0.05 ผู้รับการฝึกอบรม ก่อนและหลัง การฝึกอบรมแรงจูงใจใฝ่สัมฤทธิ์ มีความรู้ความเข้าใจในการทำการเกษตรทฤษฎีใหม่ แตกต่างกันอย่างมีนัยสำคัญทางสถิติที่ระดับ 0.001 ระดับสูงกว่าแต่ไม่พบความแตกต่าง ความตั้งใจ ในการทำการเกษตรทฤษฎีใหม่ ก่อนและหลังการฝึกอบรม

ก่อนการฝึกอบรมระหว่างความสัมพันธ์ปัจจัยเชิงเหตุด้านความรู้ความเข้าใจในการทำการเกษตรทฤษฎีใหม่ มีความสัมพันธ์ทางบวกกับความตั้งใจ ศักยภาพ และการมีส่วนร่วมของบุคคลในการทำการเกษตรทฤษฎีใหม่ อย่างมีนัยสำคัญทางสถิติที่ 0.01 ในด้านความตั้งใจในการทำการเกษตรทฤษฎีใหม่ มีความสัมพันธ์ทางบวกกับศักยภาพ และการมีส่วนร่วม อย่างมีนัยสำคัญทางสถิติที่ 0.01 หลังการฝึกอบรมความสัมพันธ์ระหว่างปัจจัยเชิงเหตุด้านความตั้งใจในและศักยภาพ การทำการเกษตรทฤษฎีใหม่มีความสัมพันธ์ทางบวกกับจิตพอเพียงอย่างมีนัยสำคัญทางสถิติที่ 0.01

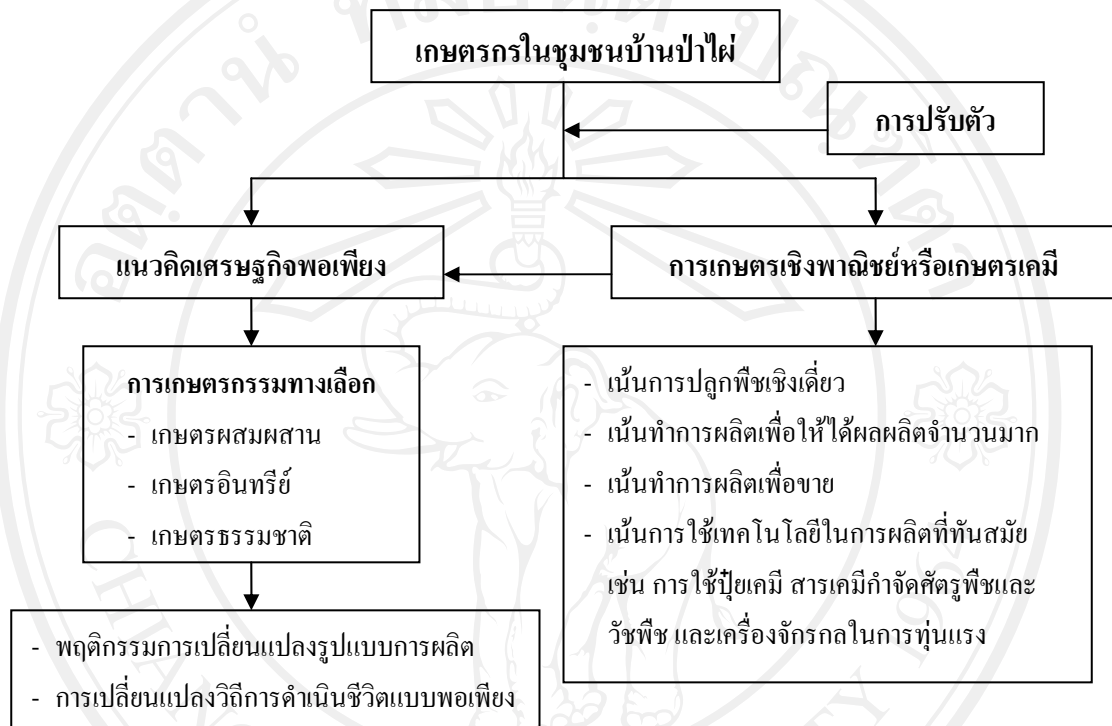
ความสัมพันธ์ระหว่างปัจจัยเชิงเหตุด้านการนำความรู้ไปปฏิบัติใช้ในการทำการเกษตรทฤษฎีใหม่ มีความสัมพันธ์ทางบวกกับคุณภาพชีวิต การมีส่วนร่วมของบุคคลในการทำการเกษตรทฤษฎีใหม่ อย่างมีนัยสำคัญทางสถิติที่ 0.01 และมีความสัมพันธ์ทางบวกกับการพึ่งตนเองในการทำการเกษตรทฤษฎีใหม่ อย่างมีนัยสำคัญทางสถิติที่ 0.05 นอกจากนี้การมีส่วนร่วมในการทำการเกษตรทฤษฎีใหม่ มีความสัมพันธ์ทางบวกกับการพึ่งตนเองในการทำการเกษตรทฤษฎีใหม่ อย่างมีนัยสำคัญทางสถิติที่ 0.01 และมีความสัมพันธ์ทางบวกกับจิตพอเพียงในการทำการเกษตรทฤษฎีใหม่ อย่างมีนัยสำคัญทางสถิติที่ 0.05

จากการได้ศึกษางานวิจัยที่กล่าวมาแล้วนั้น พบว่า พัฒนาการของชุมชนไทยเริ่มจากระบบเศรษฐกิจแบบดั้งเดิมที่เป็นการผลิตเพื่อยังชีพ ทำการผลิตไว้เพื่อบริโภคเองในครัวเรือน โดยอาศัยประสบการณ์ในการผลิตจากการเรียนรู้ที่ถ่ายทอดสืบต่อกันมา จากนั้นเมื่อมีการพัฒนาทางเศรษฐกิจเข้ามาได้ส่งผลให้เกิดการเปลี่ยนแปลงรูปแบบการผลิตแบบใหม่ที่มุ่งเน้นทำการผลิตเพื่อขายเป็นหลัก โดยการพึ่งพาเทคโนโลยีการผลิตที่ทันสมัย เพื่อทำให้ได้ผลผลิตจำนวนมาก แต่ผลผลิตที่ได้กลับไม่สามารถทำให้มีรายได้เพียงพอต่อการดำเนินชีวิต อีกทั้งการผลิตรูปแบบใหม่ที่มีการใช้สารเคมีได้ทำให้เกษตรกรบางส่วนได้ตระหนักถึงผลกระทบต่อสิ่งแวดล้อม และสุขภาพ จึงเกิดการเปลี่ยนแปลงระบบการผลิตมาเป็นเกษตรกรรมทางเลือก ทั้งรูปแบบของเกษตรอินทรีย์ และเกษตรแบบผสมผสาน โดยการปรับตัวมาทำเกษตรกรรมทางเลือกของเกษตรกรจำเป็นต้องมีปัจจัยหลายอย่างที่ส่งผลให้เกิดการเปลี่ยนแปลง ไม่ว่าจะเป็นปัจจัยทางด้านบุคคล สังคม เศรษฐกิจ และสภาพแวดล้อมในชุมชน ผ่านขั้นตอนวิธีการที่ส่งผลให้เกิดการปรับตัวเปลี่ยนแปลงรูปแบบการผลิต เช่น การเรียนรู้ทั้งทางตรงและทางอ้อม จนเกิดความรู้ความเข้าใจ นำไปปฏิบัติ

2.9 กรอบแนวคิดในการศึกษา

การวิจัยในครั้งนี้ผู้วิจัยต้องการศึกษาการปรับตัวของเกษตรกรผู้การเกษตรกรรมทางเลือกตามแนวคิดเศรษฐกิจพอเพียง โดยผู้วิจัยได้แบ่งกรอบแนวคิดออกเป็น 2 ส่วน ดังนี้

ส่วนแรกเป็นกรอบแนวคิดในการวิจัยเชิงคุณภาพ



ส่วนที่สองเป็นกรอบแนวคิดความสัมพันธ์ระหว่างตัวแปรในการวิจัยเชิงปริมาณ

