



ภาคผนวก

ลิขสิทธิ์มหาวิทยาลัยเชียงใหม่

Copyright© by Chiang Mai University  
All rights reserved

## ภาคผนวก ก

## วิธีการและเครื่องมือในการศึกษา

ประเภทข้อมูล	แหล่งข้อมูล	วิธีการเก็บข้อมูล	เครื่องมือที่ใช้
1. ศึกษาบริบททั่วไปของชุมชน -ข้อมูลทั่วไป,ระบบสังคมชุมชน, ประวัติศาสตร์การตั้งถิ่นฐาน,การ ก่อตั้งกลุ่มอนุรักษ์ป่าเวียงดั่ง	องค์กรปกครองส่วนท้องถิ่น พระสงฆ์ กำนัน ผู้ใหญ่บ้าน ผู้อาวุโสภายในชุมชน ชาวบ้าน	การสัมภาษณ์ การพูดคุยอย่างไม่ เป็นทางการ	แนวทางการ สัมภาษณ์ตาม ประเด็นที่ศึกษา
2. ศึกษากระบวนการแลกเปลี่ยน เรียนรู้ของกลุ่มอนุรักษ์เวียงดั่ง -การทำกิจกรรม,การแลกเปลี่ยน ข้อมูลภายในและภายนอกกลุ่ม, วิธีการเรียนรู้องค์ความรู้ภายนอก ชุมชน,การเปลี่ยนแปลงข้อมูลข่าว ความรู้ระหว่างสมาชิก, กระบวนการหลอมรวมและการ ประยุกต์ใช้ความรู้ของกลุ่มฯ	-ผู้นำทางด้านความคิด 2 คน -ผู้นำทางด้านทำกิจกรรม 2 คน -ผู้นำในการระดมสมาชิกภายใน และภายนอกกลุ่ม 2 คน -สมาชิกที่ร่วมก่อตั้งกลุ่ม 2 คน -สมาชิกที่เข้ามาใหม่ 2 คน -สมาชิกเพศชาย 2 คน -สมาชิกเพศหญิง 2 คน	การสัมภาษณ์ การพูดคุยอย่างไม่ เป็นทางการ	แนวทางการ สัมภาษณ์ตาม ประเด็นที่ศึกษา
3. การบริหารจัดการองค์กรที่มีผล ต่อการแลกเปลี่ยนเรียนรู้ในการ อนุรักษ์ทรัพยากรชุมชน	พระสงฆ์ ผู้อาวุโสภายในชุมชน กำนัน ผู้ใหญ่บ้าน ประธานกลุ่ม และแกนนำของกลุ่ม	การสัมภาษณ์ การพูดคุยอย่างไม่ เป็นทางการ	แนวทางการ สัมภาษณ์ตาม ประเด็นที่ศึกษา
4. ศึกษากระบวนการดำเนินการสร้าง องค์ประกอบ สาระ วิธีการปฏิบัติ ผลที่เกิดขึ้นของแต่ละกิจกรรม	พระสงฆ์ ผู้อาวุโสภายในชุมชน กำนัน ผู้ใหญ่บ้าน ประธานกลุ่ม และแกนนำของกลุ่ม	การสัมภาษณ์ การพูดคุยอย่างไม่ เป็นทางการ	แนวทางการ สัมภาษณ์ตาม ประเด็นที่ศึกษา

## ภาคผนวก ข

## แผนงานโครงการจัดการทรัพยากรธรรมชาติด้วยภูมิปัญญาชาวบ้านลุ่มน้ำฝาง

## 1. กิจกรรมค่ายฝึกอบรมเยาวชนอาสาสมัครพิทักษ์ป่าลุ่มน้ำฝางรุ่นที่ 1

## 1.1 รายละเอียดกิจกรรม

1. วิทยากรชาวบ้านบรรยายเรื่องประวัติลุ่มน้ำฝาง
2. วิทยากรผู้เชี่ยวชาญจากกรมส่งเสริมสิ่งแวดล้อมบรรยายให้ความรู้เรื่องการรักษาทรัพยากรธรรมชาติสิ่งแวดล้อมดิน น้ำ ป่า แก่เยาวชน
3. วิทยากรชาวบ้าน (คนเฒ่าคนแก่ในพื้นที่) บรรยายให้ความรู้เรื่องเกี่ยวกับการจัดการป่าโดยภูมิปัญญาท้องถิ่น
4. เรียนรู้ในแต่ละฐาน

ฐานที่ 1 เรื่องการอนุรักษ์ทรัพยากรธรรมชาติและสิ่งแวดล้อม

ฐานที่ 2 เรื่องวัฒนธรรมภูมิปัญญาท้องถิ่นกับการจัดการฐานทรัพยากร

ฐานที่ 3 เรื่องสุขภาพกับสิ่งแวดล้อม (กลางคืน) เล่นรอบกองไฟ

1. ให้แต่ละกลุ่มนำเสนอกิจกรรมเชิงอนุรักษ์
2. กิจกรรมนันทนาการต่าง ๆ

## 1.2 วัตถุประสงค์

1. เพื่อถ่ายทอดองค์ความรู้การบริหารจัดการป่าโดยภูมิปัญญาท้องถิ่น
2. เพื่อให้เยาวชนได้ศึกษาเรียนรู้และเข้าใจเห็นคุณค่าประโยชน์ของป่า ตระหนัก รัก ห่วงแหนรักษาทรัพยากรธรรมชาติและสิ่งแวดล้อมอย่างเป็นระบบ
3. เพื่อให้เยาวชนได้มีส่วนร่วมในกระบวนการจัดการทรัพยากรธรรมชาติสิ่งแวดล้อมโดยการมีส่วนร่วมของชุมชนเป็นหลัก
4. เพื่อเชื่อมความสัมพันธ์ระหว่างกลุ่ม องค์กร ภาคี เครือข่ายอนุรักษ์พิทักษ์ป่าลุ่มน้ำฝาง

## 1.3 เป้าหมาย

ประชาชนคนท้องถิ่นที่อาศัยอยู่ในพื้นที่ทั้งสามอำเภอมีสภาพดี มีสิ่งแวดล้อมที่ดี (ดินดี น้ำดี ป่าดี อากาศดี) มีรายได้มั่นคงเพียงพอ มีสิทธิในการใช้ประโยชน์และการ

บริหารจัดการที่ดิน น้ำ ป่า ความหลากหลายทางชีวภาพ และอาหารธรรมชาติโดยองค์กรชุมชนรวมทั้งปลอดการใช้สารเคมีทั้งสามอำเภอ

#### 1.4 กลุ่มเป้าหมาย

เยาวชนในพื้นที่ลุ่มน้ำฝาง 3 อำเภอ ฝาง แม่เอย ไชยปราการ จำนวน 150 คน (อำเภอละ 50 + วิทยากร 10 คน)

#### 1.5 วิธีการ

1. ประสานกลุ่มคนในพื้นที่ประชุมร่างกำหนดการจัดงาน/ประชุมร่วมหน่วยงานรัฐในแต่ละพื้นที่ กำหนดวัน เวลา สถานที่
2. ประสานกรมฯ แจ้งกำหนดการ
3. แบ่งหน้าที่รับผิดชอบ
4. ประชุมร่วมกรมฯ ปรับรูปแบบงาน/งบประมาณ
5. เตรียมพื้นที่จัดงาน

#### 1.5 ระยะเวลาสถานที่

(ครั้งที่1) อำเภอฝางวันที่ 28-29 มกราคม 2551 ณ ป่าอนุรักษ์ดอยธาตุ (เวียงคัง) ดงแม่หลักหมื่น ตำบลเวียง อำเภอฝาง จังหวัดเชียงใหม่

(ครั้งที่2) อำเภอแม่เอยวันที่ 29-30 มีนาคม 2551 ณ ป่าอนุรักษ์บ้านสันป่าข่า ตำบลแม่สาว อำเภอแม่เอย จังหวัดเชียงใหม่

(ครั้งที่3) อำเภอไชยปราการวันที่ 29-30 เมษายน 2551 ณ ป่าอนุรักษ์บ้านหัวฝาย ตำบลศรีดงเย็น อำเภอไชยปราการ จังหวัดเชียงใหม่

## 2. กิจกรรมบวชป่า สืบชะตาแม่น้ำ

### 2.1 รายละเอียดกิจกรรม

1. พิธีกรรมทางศาสนา
2. ตีกลองสะบัดชัยดนตรีพื้นเมืองแห่สะล้อ ซอ ซึง
3. เยาวชนและผู้เข้าร่วมช่วยกันเอาผ้าเหลืองมัดต้นไม้
4. ประกวดการวาดภาพของเยาวชนในแต่ละพื้นที่ เกี่ยวกับการอนุรักษ์ทรัพยากรธรรมชาติสิ่งแวดล้อม

### 2.2 วัตถุประสงค์

1. เพื่อป้องกัน รักษา ป่าอนุรักษ์ ทรัพยากรธรรมชาติ สิ่งแวดล้อม ดิน น้ำ ป่า วัฒนธรรม ความเชื่อ ประเพณีของชุมชนท้องถิ่น

2. เพื่อปลูกจิตสำนึกของคนในชุมชนกับการจัดการทรัพยากรป่า
3. เพื่อป้องกันการขยายพื้นที่การทำพืชเศรษฐกิจเชิงเดี่ยวขนาดใหญ่รุกคืบเขตป่า
4. เพื่อรักษาแหล่งอาหาร แหล่งเรียนรู้ห้องครัว โรงพยาบาลชุมชนไว้
5. เพื่อรวมพลังของคนท้องถิ่นในความร่วมมือแก้ไขปัญหาของชุมชน
6. เพื่อเชื่อมความสัมพันธ์ระหว่างชุมชนกับภาคีเครือข่ายฯ ทั้งในและนอกพื้นที่

### 2.3 เป้าหมาย

คนในชุมชนมีส่วนร่วมในการจัดการทรัพยากรธรรมชาติสิ่งแวดล้อมโดยภูมิปัญญาท้องถิ่น อยู่ดีกิน สิ่งแวดล้อมดี ทรัพยากรธรรมชาติดี สุขภาพกาย จิตใจ จิตวิญญาณ สัมคคีในหมู่คณะไม่เอาเปรียบกัน ช่วยเหลือเกื้อกูล ลดรายจ่าย เพิ่มรายได้ครอบครัวอยู่เย็นเป็นสุข

### 2.4 กลุ่มเป้าหมาย

เยาวชนและคนที่สนใจในพื้นที่ลุ่มน้ำฝาง 3 อำเภอ ฝาง แม่เอย ไชยปราการ

### 2.5 วิธีการ

1. ประสานกลุ่มคนในพื้นที่หน่วยงานรัฐ ประชุมร่างกำหนดการจัดการงาน
2. ประสานกรมฯ แจ้งกำหนดการ
3. แบ่งหน้าที่รับผิดชอบ
4. ประชุมร่วมกรมฯ ปรับรูปแบบงาน / งบประมาณ
5. เตรียมพื้นที่จัดงาน

### 2.6 ระยะเวลาสถานที่ (ดำเนินกิจกรรมครั้งละ 1 วัน)

(ครั้งที่ 1) อำเภอฝางเดือนกุมภาพันธ์ 2551 ณ ป่าเวียงดั่ง (ดงแม่หลักหมื่น)

(ครั้งที่ 2) อำเภอแม่เอยเดือนมีนาคม 2551 ณ ป่าต้นห้าง

(ครั้งที่ 3) อำเภอไชยปราการเดือนเมษายน 2551 ณ ป่าด่าบศรีดงเย็น

## 3. กิจกรรมฝายแม้ว + เลียงฝาย (check dam)

### 3.1 รายละเอียดกิจกรรม

1. พิธีกรรมเลียงฝาย
2. ตีกลองสะบัดชัย ดนตรีพื้นเมืองแห่สะล้อ ซอ ซึง
3. เยาวชนและผู้เข้าร่วมช่วยกันทำฝายแม้ว
4. ประกวดการทำฝายแม้วที่สมบูรณ์ แข็งแรง และสวยงามที่สุด

### 3.2 วัตถุประสงค์

1. เพื่อป้องกัน รักษา พื้นฟูอนุรักษ์ทรัพยากรธรรมชาติสิ่งแวดล้อม ดิน น้ำ ป่า วัฒนธรรม ประเพณีความเชื่อของชุมชนท้องถิ่น
2. เพื่อสร้างความเข้มแข็งในดินและชะลอการไหลหลากของน้ำ
3. เพื่อกักเก็บน้ำไว้ใช้ทางการเกษตรในฤดูแล้ง
4. เพื่อรวมพลังความสามัคคีของคนในชุมชนท้องถิ่นลุ่มน้ำฝาง
5. เพื่อเชื่อมความสัมพันธ์ระหว่างชุมชนกับภาคีเครือข่ายฯ ทั้งในและนอกพื้นที่

### 3.3 เป้าหมาย

คนในชุมชนมีส่วนร่วมในการจัดการทรัพยากรธรรมชาติสิ่งแวดล้อม โดยภูมิปัญญาท้องถิ่น

### 3.4 กลุ่มเป้าหมาย

เยาวชนและคนที่สนใจในพื้นที่ลุ่มน้ำฝาง 3 อำเภอ ฝาง แม่เอย ไชยปราการ

### 3.5 วิธีการ

1. ประสานกลุ่มคนในพื้นที่/หน่วยงานรัฐประจุมาร่างกำหนดการจัดงาน
2. ประสานกรมฯ แจ้งกำหนดการ
3. แบ่งหน้าที่รับผิดชอบ
4. ประชุมร่วมกรมฯ ปรับรูปแบบงาน/งบประมาณ
5. เตรียมพื้นที่จัดงาน

### 3.6 ระยะเวลาสถานที่ (ดำเนินกิจกรรมครั้งละ 1 วัน)

(ครั้งที่ 1) อำเภอฝางเดือนมกราคม 2551 ณ ป่าอนุรักษ์ (เวียงดั่ง) ดงแม่หลักหมื่น

(ครั้งที่ 2) อำเภอแม่เอยเดือนกุมภาพันธ์ 2551 ณ ป่าอนุรักษ์บ้านสันห้าง

(ครั้งที่ 3) อำเภอไชยปราการเดือนเมษายน 2551 ณ ป่าอนุรักษ์ตำบลศรีดงเย็น

## 4. กิจกรรมมหกรรมจุ่มนุมนคนฮักสิ่งแวดล้อมลุ่มน้ำฝาง

### 4.1 รายละเอียดกิจกรรม

1. กลองสะบัดชัย แห่ดนตรีพื้นเมือง สะล้อ ซอ ซึง
2. เวทีใหญ่นำเสนอปัญหาด้านสิ่งแวดล้อมของแต่ละพื้นที่
3. ปราชญ์ชาวบ้าน นักวิชาการ หน่วยงานรัฐ องค์กรเอกชน ที่เกี่ยวข้องร่วมวิเคราะห์ปัญหาทางออก
4. ชุ่มสินค้าพื้นเมืองจากกลุ่มแม่บ้าน กลุ่มอื่นๆ ถั่วเน่า ผักอินทรีฯ ส้มอินทรีฯ

5. ชุมนิเทศการระบบเหมืองฝายจำลอง
6. ชุมนิเทศความหลากหลายทางชีวภาพในชุมชนท้องถิ่น

#### 4.2 วัตถุประสงค์

1. เพื่อระดมปัญหาสิ่งแวดล้อมจากแต่ละพื้นที่มาวิเคราะห์หาทางออกร่วมกัน
2. เพื่อรวมพลังคนลุ่มน้ำฝายร่วมกันป้องกันทรัพยากรสิ่งแวดล้อมโดยยึดชุมชนเป็นหลัก
3. เพื่อให้เยาวชนคนรุ่นใหม่มีส่วนร่วม รับรู้เข้าใจตระหนักในสภาพปัญหาของตนเองและเรียนรู้กระบวนการเพื่อหาทางออกร่วมกัน
4. เพื่อค้นหาแกนนำธรรมชาติด้านการอนุรักษ์และถ่ายทอดองค์ความรู้จากรุ่นสู่รุ่น
5. เพื่อเชื่อมร้อยระหว่างกลุ่ม องค์กร เครือข่ายทั้งในและนอกพื้นที่
6. เพื่อพิทักษ์ รักษาปกป้องผืนป่าลุ่มน้ำฝาย

#### 4.3 เป้าหมาย

มีป่า มีน้ำ มีความหลากหลายทางชีวภาพแกนนำทางธรรมชาติเพิ่มขึ้น เยาวชนมีส่วนร่วมเกิดการเรียนรู้ร่วมกัน เกิดองค์ความรู้ขึ้นในชุมชน ชาวบ้านสามารถจัดการทรัพยากรธรรมชาติได้โดยชุมชน เกิดความร่วมมือในการจัดการทรัพยากรแบบมีส่วนร่วม

#### 4.4 กลุ่มเป้าหมาย

เยาวชน ชาวบ้านองค์กรรัฐ เอกชน ผู้ที่สนใจทั้งในและนอกพื้นที่ลุ่มน้ำฝาย 3 อำเภอ ครั้งละประมาณ 400 คน

#### 4.5 วิธีการ

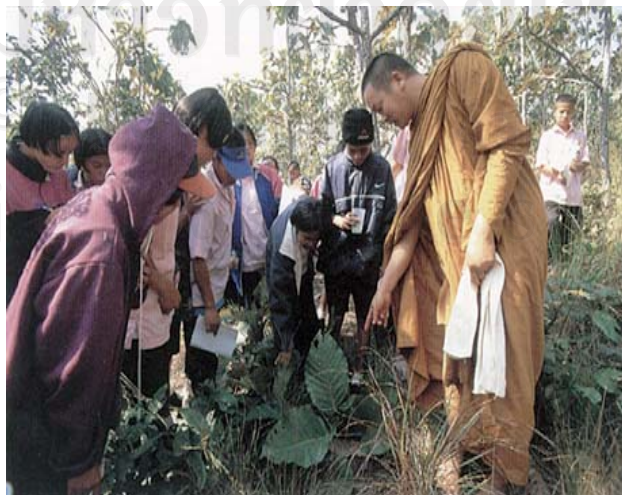
1. ประสานกลุ่มคนในพื้นที่ / หน่วยงานรัฐประหารกำหนดการจัดงาน
2. ประสานกรมฯ แจ้งกำหนดการ
3. แบ่งหน้าที่รับผิดชอบ
4. ประชุมร่วมกรมฯ ปรับรูปแบบงาน / งบประมาณ
5. เตรียมพื้นที่จัดงาน

#### 4.6 ระยะเวลาสถานที่ (ดำเนินการปีละ 4 ครั้ง)

- ครั้งที่ 1 เดือนมีนาคม 2551
- ครั้งที่ 2 เดือนมิถุนายน 2551
- ครั้งที่ 3 เดือนกันยายน 2551
- ครั้งที่ 4 เดือนธันวาคม 2551

ภาคผนวก ก

รูปภาพกิจกรรมกลุ่มอนุรักษ์ป่าเวียงดิ่ง



ลิขสิทธิ์ในภาพกิจกรรมนี้สงวนไว้  
Copyright © Chiang Mai University  
All rights reserved





ลิขสิทธิ์  
Copyright ©  
All rights reserved

เชียงใหม่  
University  
reserved

## ประวัติผู้เขียน

ชื่อ – สกุล	พระพิชิตชัย	มิพิมล
วัน เดือน ปีเกิด	11 มีนาคม	2524
ประวัติการศึกษา	2548 น.ธ.เอก ม.6 ปริญญาตรีพุทธศาสตรบัณฑิต (ครุศาสตร์ เอกการสอนจริยศึกษา: เกียรตินิยม) มหาวิทยาลัยมหาจุฬาลงกรณราชวิทยาลัย วิทยาเขตเชียงใหม่ 2551 ปริญญาศิลปศาสตรมหาบัณฑิต สาขาการจัดการมนุษย์กับสิ่งแวดล้อม บัณฑิตวิทยาลัย มหาวิทยาลัยเชียงใหม่	
ประวัติการทำงาน	<ul style="list-style-type: none"> <li>- พระวิทยากรอบรมสามเณรภาคฤดูร้อนประจำตำบลดอนแก้ว อำเภอแม่ริม จังหวัดเชียงใหม่</li> <li>- พระวิทยากรอบรมค่ายคุณธรรมสำนักศาสนศึกษาวัดพระนอน อำเภอแม่ริม จังหวัดเชียงใหม่</li> <li>- ผู้ช่วยเจ้าอาวาสฝ่ายการศึกษาและเผยแผ่วัดพระนอน อำเภอแม่ริม จังหวัดเชียงใหม่</li> <li>- ครูสอนพระปริยัติธรรมวัดพระนอน อำเภอแม่ริม จังหวัดเชียงใหม่</li> <li>- พระวิทยากรอบรมสำนักงานคุมประพฤติจังหวัดเชียงใหม่</li> <li>- ครูสอนศีลธรรมในโรงเรียนศึกษาสงเคราะห์เชียงใหม่</li> <li>- พระวิปัสสนาจารย์ประจำมหาวิทยาลัยมหาจุฬาลงกรณราชวิทยาลัย วิทยาเขตเชียงใหม่</li> <li>- เลขานุการวัดพระนอน(ขอนแก่นม่วง) อำเภอแม่ริม จังหวัดเชียงใหม่</li> </ul>	