

บทที่ 4

ผลการศึกษา

การวิจัยเรื่องการจัดการการท่องเที่ยวเชิงอนุรักษ์ของเชียงใหม่ไนท์ซาฟารี ผู้วิจัยนำเสนอในเชิงพรรณนาตามวัตถุประสงค์ของการวิจัย โดยได้แบ่งเสนอเป็น 3 ตอน คือ

4.1. บริบททั่วไปในการท่องเที่ยวของเชียงใหม่ไนท์ซาฟารี โดยครอบคลุมประเด็น ดังนี้

- 4.1.1. ประวัติความเป็นมาของเชียงใหม่ไนท์ซาฟารี
- 4.1.2. ประวัติความเป็นมาของชุมชนบ้านตองกายเหนือ
- 4.1.3. สภาพทางกายภาพ
- 4.1.4. ทรัพยากรป่าไม้
- 4.1.5. การจัดการด้านอนุรักษ์ทรัพยากรและสิ่งแวดล้อม

4.2. วิเคราะห์องค์ประกอบในการจัดการการท่องเที่ยวของเชียงใหม่ไนท์ซาฟารีกับการท่องเที่ยวเชิงอนุรักษ์ ผู้วิจัยได้แบ่งออกเป็น

- 4.2.1. สิ่งดึงดูดใจ (Attraction)
- 4.2.2. กิจกรรม (Activities)
- 4.2.3. สิ่งอำนวยความสะดวก (Amenities)
- 4.2.4. ที่พัก (Accommodation)
- 4.2.5. การเข้าถึง (Accessibility)
- 4.2.6. การจัดการด้านกิจกรรมและกระบวนการ

4.3. ประโยชน์ที่ชุมชนได้รับจากการจัดการการท่องเที่ยวของเชียงใหม่ไนท์ซาฟารี ได้แก่

- 4.3.1. ประโยชน์ทางด้านเศรษฐกิจ
- 4.3.2. ประโยชน์ทางด้านสังคมและวัฒนธรรม
- 4.3.3. ประโยชน์ทางด้านสิ่งแวดล้อม
- 4.3.4. การมีส่วนร่วมของประชาชน

4.1. บริบททั่วไปของการท่องเที่ยวของเชียงใหม่ไนท์ซาฟารีในด้านประวัติความเป็นมา ด้านกายภาพ และบริบททางด้านทรัพยากรป่าไม้

4.1.1. ประวัติความเป็นมาของเชียงใหม่ไนท์ซาฟารี

เชียงใหม่ไนท์ซาฟารี Chiang Mai Night Safari (CnS) เดิมใช้ชื่อว่าสวนสัตว์กลางคืนเชียงใหม่ซาฟารีไนท์ และเปลี่ยนมาเป็นเชียงใหม่ไนท์ซาฟารี (Chiang Mai Night Safari : CNS)

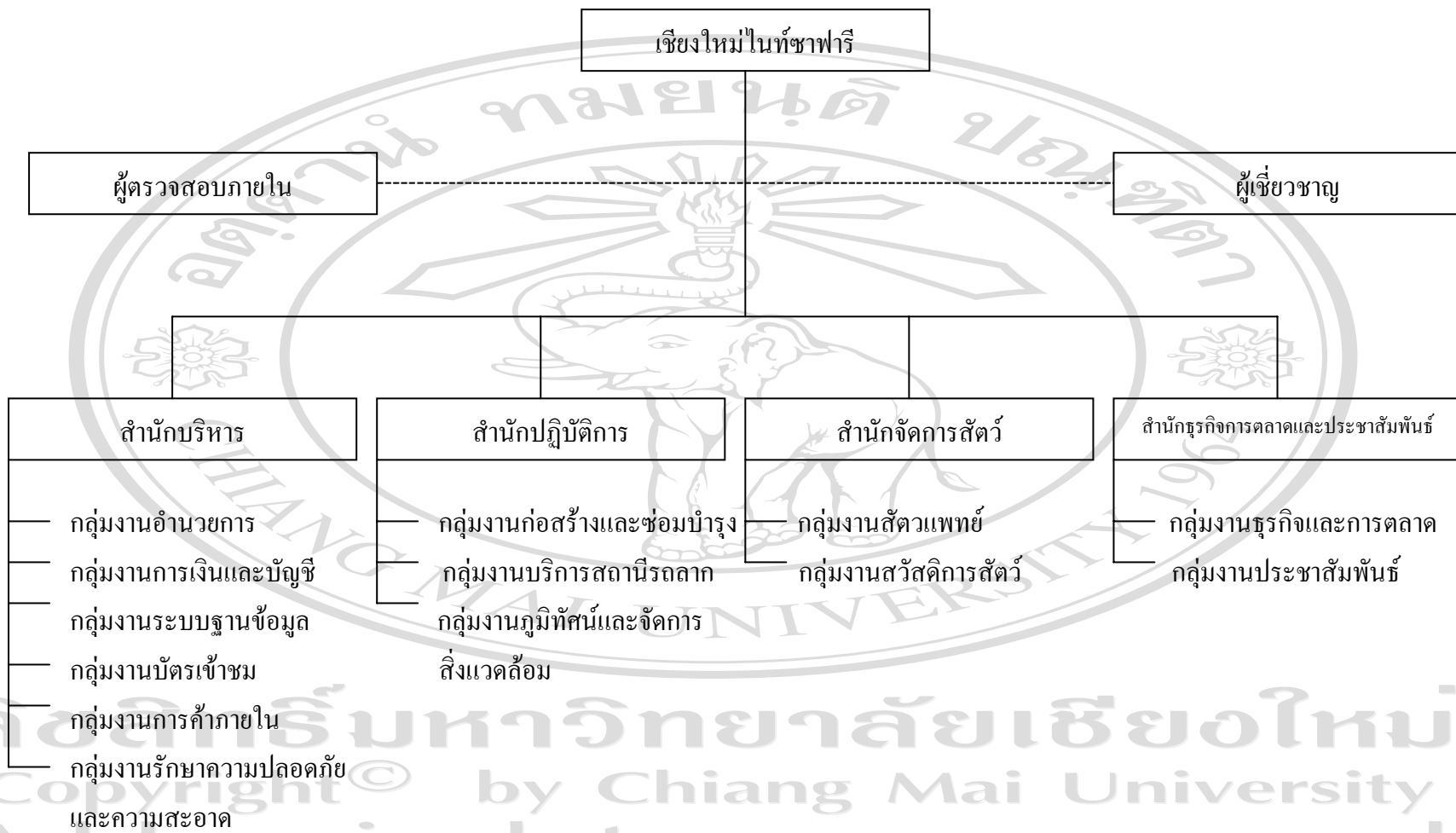
จัดทำเพื่อสนองนโยบายของรัฐบาลที่ทำให้มีการท่องเที่ยวเป็นเครื่องมือสำคัญในการเสริมสร้างรายได้ของประเทศ โดยเพิ่มความหลากหลายของรูปแบบและเพิ่มระดับความสามารถ ในการแข่งขันกับต่างประเทศ โดย ฯพณฯ นายกรัฐมนตรี พันตำรวจโททักษิณ ชินวัตร มีนโยบายและมีความคิดเห็นว่าสวนสัตว์เชียงใหม่ที่มีอยู่ปัจจุบันมีขนาดเล็ก พื้นที่ไม่สามารถขยายได้อีก ในขณะที่จังหวัดเชียงใหม่ เป็นเมืองท่องเที่ยวที่มีศักยภาพสูงเป็นที่นิยมของนักท่องเที่ยว จึงดำริที่จะจัดสร้างเชียงใหม่ไนท์ซาฟารีขึ้นในจังหวัดเชียงใหม่ เพื่อเป็นศูนย์กลางการท่องเที่ยวภาคเหนือ (Hup) โดยเฉพาะจังหวัดเชียงใหม่ที่จะเป็นศูนย์กลางการบินในภูมิภาคนี้ เชียงใหม่ไนท์ซาฟารีจะเป็นแรงดึงดูดให้ชาวต่างประเทศมาเที่ยวเชียงใหม่มากขึ้น ทำให้นักท่องเที่ยวพักอยู่ในจังหวัดนานขึ้น และกระจายการท่องเที่ยวออกไปสู่จังหวัดใกล้เคียง เชียงใหม่ไนท์ซาฟารีจะช่วยเสริมสร้างความตระหนักและความเข้าใจของประชาชนต่อการอนุรักษ์สัตว์ป่าและสิ่งแวดล้อมได้ดียิ่งขึ้น และเพื่อให้จัดทำโครงการเชียงใหม่ไนท์ซาฟารี จังหวัดเชียงใหม่ ให้เป็นแหล่งท่องเที่ยวที่มีมาตรฐานโลก ในด้านการท่องเที่ยวเชิงอนุรักษ์ และด้วยปัจจุบันการท่องเที่ยวมีการแข่งขันกันมากขึ้น แต่ประเทศไทยยังมีโอกาสและสามารถเพิ่มขีดความสามารถในการแข่งขัน โดยเน้นการพัฒนาสินค้าและบริการท่องเที่ยวที่หลากหลายมีคุณภาพและมาตรฐาน โครงการเชียงใหม่ไนท์ซาฟารี ได้จัดทำเพื่อสนองนโยบายของรัฐบาลตามยุทธศาสตร์สานฝันประเทศไทยให้ประเทศไทยเป็นผู้ผลิตมาตรฐานระดับโลก ซึ่งกำหนดให้จังหวัดเชียงใหม่ในฐานะเมืองหลักในภาคเหนือ ที่มีศักยภาพเป็นศูนย์กลางในภูมิภาคอินโดจีน และประเทศจีนตอนล่าง และมีความหลากหลายของแหล่งท่องเที่ยวสูง เป็นพื้นที่เป้าหมายในการพัฒนาสินค้าและบริการ ประกอบกับจังหวัดเชียงใหม่มีแหล่งท่องเที่ยวและกิจกรรมการท่องเที่ยวเฉพาะกลางวัน สำหรับในช่วงเวลากลางคืนยังไม่มีรูปแบบที่หลากหลาย การจัดตั้งสวนสัตว์กลางคืนนี้ จะสามารถพัฒนาเพื่อให้เป็นแหล่งท่องเที่ยวชั้นนำของโลก (World Class Destination) และคงไว้ซึ่งเอกลักษณ์ความเป็นไทย

สำนักนายกรัฐมนตรี จึงได้มีคำสั่งที่ 90/2545 ลงวันที่ 25 มีนาคม พ.ศ. 2545 แต่งตั้งคณะกรรมการ เพื่อศึกษาวางแผนและดำเนินการเกี่ยวกับการจัดตั้งสวนสัตว์กลางคืนจังหวัดเชียงใหม่และกิจกรรมที่เกี่ยวข้องเพื่อส่งเสริมการท่องเที่ยว (สสค.) โดยมีอดีตรักษาตำแหน่งอธิบดีกรมป่าไม้ ดร.ปลอดประสพ สุรัสวดี เป็นประธาน ต่อมาหลังจากมีการปฏิรูประบบราชการ ทำให้มีการเปลี่ยนแปลงและสังกัดของสมาชิก แต่เพื่อให้การจัดตั้งเชียงใหม่ไนท์ซาฟารีดำเนินไปด้วยความเรียบร้อยสำนักนายกรัฐมนตรีจึงได้มีคำสั่งที่ 390/2545 ลงวันที่ 29 พฤศจิกายน 2545 แต่งตั้งคณะกรรมการ เพื่อศึกษาวางแผนและดำเนินการเกี่ยวกับการจัดตั้งสวนสัตว์กลางคืนจังหวัดเชียงใหม่และกิจกรรมที่เกี่ยวข้องเพื่อส่งเสริมการท่องเที่ยว (สสค.) ยกเลิกคำสั่งที่ 90/2545 ลงวันที่ 25 มีนาคม พ.ศ. 2545 และต่อมา ฯพณฯ นายกรัฐมนตรี ได้กรุณาลงนามในคำสั่งสำนัก

นายกรัฐมนตรี ที่ 224/2547 ลงวันที่ 9 กันยายน พ.ศ. 2547 เรื่องจัดตั้งสำนักงานบริหารโครงการ เชียงใหม่ไนท์ซาฟารี โดยมีนายปลอดประสพ สุรัสวดี ประธานกรรมการ สสค. ทำหน้าที่ ผู้อำนวยการสำนักงานบริหาร โครงการเชียงใหม่ไนท์ซาฟารี ซึ่งปัจจุบันเชียงใหม่ไนท์ซาฟารีได้ ดำเนินการภายใต้องค์การบริหารการพัฒนาพื้นที่พิเศษเพื่อการท่องเที่ยวอย่างยั่งยืน (อพท. องค์การมหาชน) มีแผนภูมิโครงสร้างบริหารงาน ดังนี้



ลิขสิทธิ์มหาวิทยาลัยเชียงใหม่
Copyright© by Chiang Mai University
All rights reserved



ลิขสิทธิ์มหาวิทยาลัยเชียงใหม่
 Copyright © by Chiang Mai University
 All rights reserved

แผนภูมิ 3 แผนภูมิโครงสร้างการบริหารงานเชียงใหม่ไนท์ซาฟารี

4.1.2. ประวัติความเป็นมาของหมู่บ้านตองกายเหนือ

หมู่บ้านตองกายเหนือ เดิมเป็นส่วนหนึ่งของหมู่บ้านตองกาย (สมัยก่อนชื่อหมู่บ้านทุ่งล้อม) ตั้งอยู่ในตำบลหนองควาย อำเภอหางดง จังหวัดเชียงใหม่ หมู่บ้านตองกายไม่มีประวัติว่าผู้คนอพยพมาจากที่ไหนแต่มีผู้คนอาศัยอยู่มากกว่า 300 ปีแล้ว เมื่อสมัยก่อนบริเวณพื้นที่หมู่บ้านตองกายเป็นทุ่งหญ้าทางด้านทิศตะวันตก และมีพระสงฆ์มาบิณฑบาตซึ่งจะต้องผ่านเส้นทางบริเวณพื้นที่วัดคอยถ้ำ วัดคอยเปา วัดคอยแก้ว วัดคอยคำ (ปัจจุบันอยู่ในตำบลหนองควาย) และจนมาถึงวัดคอยสุเทพ เมื่อพระสงฆ์จะเดินผ่านบริเวณพื้นที่ทุ่งนา ชาวบ้านจึงมาช่วยกันถางหญ้าในบริเวณนั้น และคณะศรัทธามีการสร้างบ้านเรือนหลายหลัง รวมถึงมีการสร้างปะรำเพื่อเป็นที่พักของพระที่จะมาบิณฑบาต พระที่มาประจำทุก ๆ รูปได้พูดกับชาวบ้านว่าสถานที่แห่งนี้เหมาะสมที่จะสร้างวัด จึงได้ช่วยกันสร้างวัดขึ้น ชื่อว่าวัดทุ่งล้อม ที่ได้ชื่อว่าวัดทุ่งล้อมนี้ก็เพราะว่าวัดนี้มีแต่ทุ่งนาล้อมรอบนั่นเอง ต่อมาจึงได้เปลี่ยนชื่อเป็นวัดตองกาย เพราะทางทิศตะวันตกเป็นป่าไม้สัก ใบสักมีความระคายเคืองมาก ทางภาคเหนือเรียกว่าใบไม้สักคาย หรือต้องสักคาย ต่อมาได้เพี้ยนมาเป็นตองกาย จึงได้นำมาเรียกชื่อว่า วัดตองกาย และหมู่บ้านตองกาย ชาวบ้านในสมัยก่อนมีอาชีพกสิกรรมและตกทอดมาจนถึงปัจจุบัน ซึ่งหมู่บ้านตองกายมีชื่อเสียงมากทางด้านกสิกรรมชนิดต่าง ๆ เช่น ข้าวโศก ข้าวหมาก เป็นต้น (นายสม ข้าวจ้าว: สัมภาษณ์)

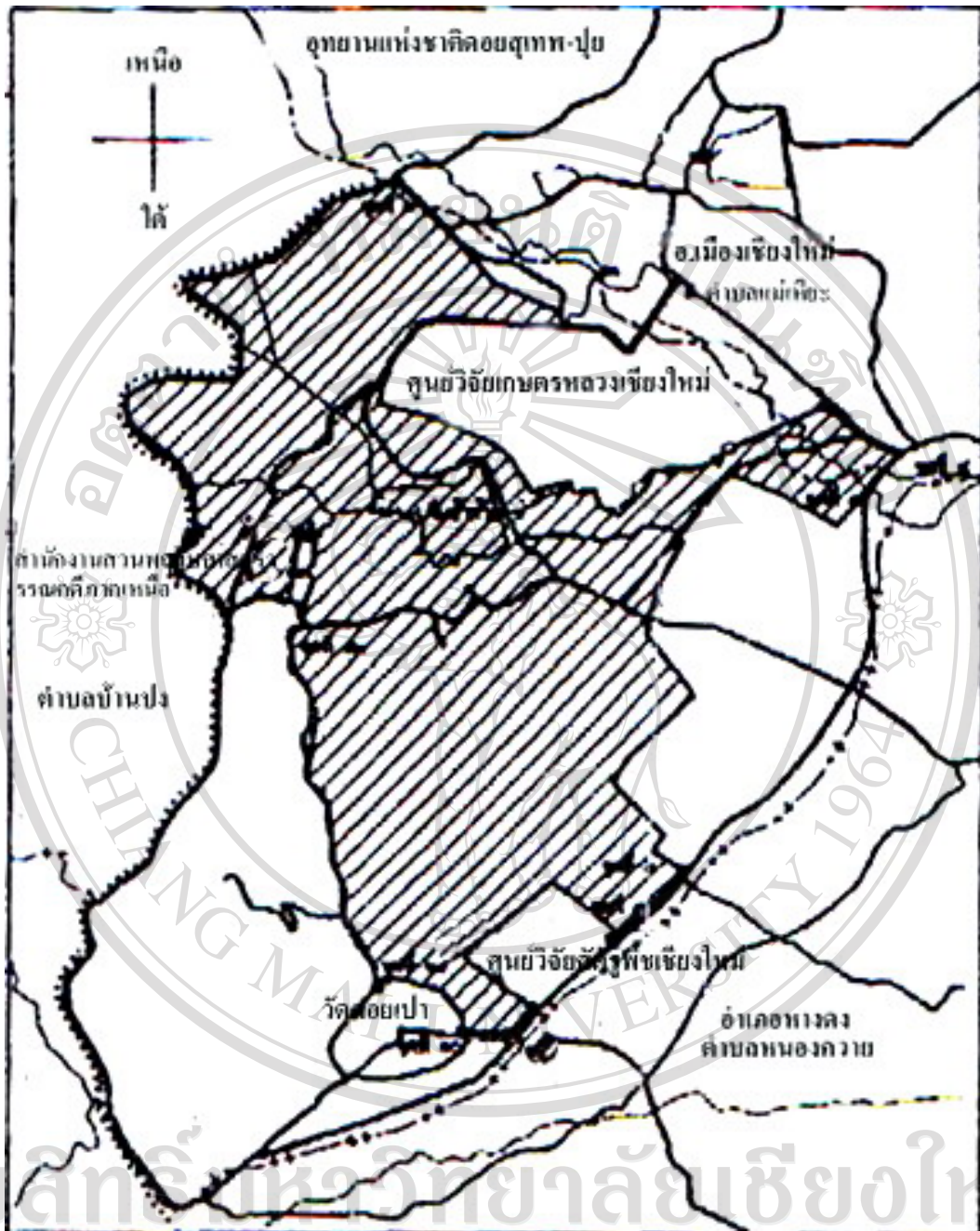
หมู่บ้านตองกายนั้นมีครัวเรือนทั้งหมด 345 ครัวเรือน ทำให้มีการปกครองไม่ทั่วถึง ประกอบกับการได้รับงบประมาณที่จัดสรรจะได้ในอัตราที่เท่ากันแต่ด้วยประชากรที่มากกว่าทำให้ไม่เพียงพอต่อการบริหารจัดการ เพื่อให้เกิดศักยภาพในการบริหารจัดการ และสามารถพัฒนาหมู่บ้านได้อย่างมีประสิทธิภาพ กำหนดตำบลหนองควาย ในฐานะผู้ใหญ่บ้านบ้านตองกาย จึงได้จัดให้มีการประชุมประชาคมชาวบ้าน เพื่อหารือแนวทางในการบริหารจัดการ โดยสรุปที่ประชุมประชาคม ได้มีมติให้ทำเรื่องเสนออำเภอหางดง เพื่อพิจารณาแยกหมู่บ้าน และอำเภอหางดง ได้อนุญาตให้มีการแยกหมู่บ้านเมื่อวันที่ 30 เมษายน พ.ศ. 2544 โดยใช้ชื่อว่าหมู่บ้านตองกายเหนือ หมู่ที่ 12 ตำบลหนองควาย และมีนายต๋อน วงศ์แก้ว กำหนดตำบลหนองควาย ทำหน้าที่ผู้ใหญ่บ้านอีกหน้าที่หนึ่ง โดยปัจจุบันประชากรบ้านตองกายเหนือมีจำนวน ครัวเรือน 210 ครัวเรือน ประชากร 750 คน โดยมีเขตติดต่อคือ

ทิศเหนือ	ติดต่อกับบ้านป่าจี้ หมู่ที่ 13 ตำบลแม่เหียะ อำเภอเมือง จังหวัดเชียงใหม่
ทิศใต้	ติดต่อกับหมู่บ้านตองกาย หมู่ที่ 1 ตำบลหนองควาย อำเภอหางดง จังหวัดเชียงใหม่
ทิศตะวันออก	ติดต่อกับหมู่บ้านเหมืองกุง หมู่ที่ 7 ตำบลหนองควาย อำเภอหางดง จังหวัดเชียงใหม่
ทิศตะวันตก	ติดต่อกับเชียงใหม่ไนท์ซาฟารี

4.1.3. สภาพทางกายภาพของเชียงใหม่ไนท์ซาฟารี

เชียงใหม่ไนท์ซาฟารีตั้งอยู่ในบริเวณพื้นที่สวนพฤกษศาสตร์วรรณคดีภาคเหนือ ซึ่งเป็นส่วนหนึ่งของอุทยานแห่งชาติดอยสุเทพ-ปุย ในเขตตำบลแม่เหียะ อำเภอเมือง และตำบลหนองควาย อำเภอหางดง จังหวัดเชียงใหม่ พื้นที่ทั้งหมด 819 ไร่ 2 งาน 60 ตารางวา สภาพพื้นที่มีความลาดเทจากทิศตะวันตกไปทางทิศตะวันออก เป็นพื้นที่ลุ่มน้ำปิง ชั้นที่ 2,4 และ 5 โดยตั้งอยู่บริเวณตอนใต้ของเขาคอยคำซึ่งมียอดสูงจากระดับน้ำทะเลประมาณ 546 เมตร และพื้นที่โครงการตั้งอยู่ทางทิศตะวันตกเฉียงใต้ของจังหวัดเชียงใหม่ มีระยะทางห่างประมาณ 12 กิโลเมตร และอยู่ทางตอนเหนือของอำเภอหางดง จังหวัดเชียงใหม่ มีระยะทางห่างประมาณ 9 กิโลเมตรโดยมีอาณาเขตติดต่อโดยรอบ

ทิศเหนือ	ติดกับ	ดอยคำ วัดพระธาตุดอยคำและห้วยแม่เหียะ
ทิศใต้	ติดกับ	วัดคอยเปา บ้านหัวทุ่ง และบ้านหนองควาย
ทิศตะวันออก	ติดกับ	บ้านตองกาย ตำบลหนองควาย
ทิศตะวันตก	ติดกับ	เทือกเขาคอยสุเทพ



ภาพ 1 แผนที่ที่ตั้งเชียงใหม่ไนท์ซาฟารีโดยสังเขป

ด้านทรัพยากรน้ำ ของเชียงใหม่ไนท์ซาฟารี พบว่า ในพื้นที่ไม่มีลำน้ำขนาดใหญ่ที่มีน้ำไหลตลอดปี มีทางน้ำธรรมชาติขนาดเล็กแต่ไม่มีน้ำไหล จะมีน้ำไหลเฉพาะช่วงฤดูฝนเท่านั้น ซึ่งบริเวณตอนกลางของพื้นที่มีอ่างเก็บน้ำ (จัดทำเป็นทะเลสาบ “Swan Lake”) ที่รองรับน้ำฝนและน้ำที่ไหลมาตามทางน้ำธรรมชาติด้านทิศตะวันตกเฉียงเหนือ อ่างเก็บน้ำนี้มีความสำคัญต่อการบริหารและ

จัดการของเชียงใหม่ไนท์ซาฟารี มีพื้นที่ผิวอ่าง 32 ไร่ มีความจุ 170,000 ลูกบาศก์เมตร ล้นอ่าง ทำนบดินสูง 8 เมตร กว้าง 4 เมตร ยาว 353 เมตร จากสภาพน้ำบริเวณพื้นที่เชียงใหม่ไนท์ซาฟารี ซึ่งมีน้ำไหลเฉพาะฤดูฝนเท่านั้น ทำให้ไม่มีปลา แต่มีการปล่อยปลาลงในอ่างเก็บน้ำเพื่ออนุรักษ์พันธุ์ปลา ได้แก่ ปลานวลจันทร์ ปลาตะเพียนขาว ปลาเทโพ ปลาคูก ปลากระดี่ ปลาสร้อย เป็นต้น

ด้านทรัพยากรดิน ของเชียงใหม่ไนท์ซาฟารี พบว่า พื้นที่ที่มีความลาดเทพื้นที่จากทิศตะวันตกไปทางทิศตะวันออก เป็นพื้นที่อยู่ในชั้นคุณภาพลุ่มน้ำภาคเหนือชั้นที่ 2 ประมาณ 118-2-32 ไร่ ในเขตชั้นคุณภาพลุ่มน้ำชั้นที่ 4 ประมาณ 394-2-30 ไร่ และอยู่ในเขตชั้นคุณภาพลุ่มน้ำชั้นที่ 5 ประมาณ 111-3-38 ไร่ พื้นที่ทางตอนเหนือที่จัดเตรียมเป็นพื้นที่ในส่วนของสัตว์น้ำกล้า ส่วนใหญ่จะเป็นดินทรายและเป็นดินตื้น มีหินหรือกรวดปน มีความลาดชันของพื้นที่ร้อยละ 5-12 ส่วนตอนล่างที่จัดเตรียมเป็นส่วนของสัตว์กินพืช มีความลาดชันสูงกว่าร้อยละ 35 และส่วนใหญ่เป็นดินลูกรัง

ด้านสภาพภูมิอากาศ ของเชียงใหม่ไนท์ซาฟารี พบว่า มีสภาพอากาศเป็นแบบมรสุม มี 3 ฤดู คือ ฤดูร้อน ตั้งแต่เดือนมีนาคม-พฤษภาคม ฤดูฝน ตั้งแต่เดือนมิถุนายน-ตุลาคม และฤดูหนาว ตั้งแต่เดือนพฤศจิกายน-กุมภาพันธ์ อุณหภูมิสูงสุด 38 องศาเซลเซียส และอุณหภูมิต่ำสุด 14 องศาเซลเซียส ปริมาณน้ำฝนเฉลี่ยปีละ 1,200 มิลลิเมตร

4.1.4. ทรัพยากรป่าไม้

การจัดการด้านพื้นที่

1. สภาพพื้นที่ก่อนการสร้างเชียงใหม่ไนท์ซาฟารี

แต่เดิมเป็นพื้นที่ของสวนพฤกษศาสตร์วรรณคดีภาคเหนือ ตั้งอยู่ในบริเวณป่าสงวนแห่งชาติพิเศษ ป่าดอยสุเทพ ดินเขตอุทยานแห่งชาติดอยสุเทพ – ปุย ลักษณะพื้นที่เป็นเนินเขา สูงจากระดับน้ำทะเลประมาณ 360 เมตร สภาพดินโดยทั่วไปเป็นลูกรังปนกรวด หน้าดินบางมาก มีความสมบูรณ์ตามธรรมชาติต่ำ ปัญหาสำคัญคือ เป็นบริเวณที่มีความลาดชันสูงซึ่งเกิดการชะล้างพังทลายได้ง่าย และมีความอุดมสมบูรณ์ต่ำ

จากการสัมภาษณ์ผู้ดูแลสวนพฤกษศาสตร์วรรณคดีภาคเหนือ (แสน กันทะราช 2551: สัมภาษณ์) ทราบว่า สภาพป่าไม้ในพื้นที่เป็นป่าเบญจพรรณ ป่าเต็งรัง และป่าละเมาะที่เสื่อมสภาพ เนื่องจากมีการบุกรุกพื้นที่ป่าเพื่อทำการเกษตรกรรม โดยปลูกมะม่วงและกล้วย การลักลอบตัดไม้ทำลายป่าในอดีต และการเกิดไฟป่าเป็นประจำ

ด้านทรัพยากรสัตว์ป่า สภาพป่าเป็นแหล่งอาหารและถิ่นที่อยู่อาศัยของสัตว์ป่า แต่พบว่าพื้นที่บริเวณด้านทิศตะวันออกและทิศใต้มีเคยเป็นพื้นที่ที่หน่วยงานราชการใช้ประโยชน์ ด้านทิศเหนือและทิศตะวันออกเคยมีราษฎรบุกรุกทำการเกษตร ทำให้ประเมินได้ว่าสัตว์ป่ามี

จำนวนไม่มาก และการเคลื่อนย้ายตามธรรมชาติของสัตว์ป่าจากป่าที่อยู่ในพื้นที่ติดต่อกันน้อย สัตว์ป่าที่พบ ส่วนใหญ่ ได้แก่

- สัตว์เลี้ยงลูกด้วยนม เป็นสัตว์เลี้ยงลูกด้วยนมขนาดเล็ก ชนิดที่พบได้แก่ กิ้งก่า เหี้ย งู แย้ จิ้งเหลน
- สัตว์ปีก ได้แก่ นกยาง กระรอกพันธุ์จีน นกปรอดหัวจุก ไก่ป่า เป็นต้น
- สัตว์เลี้ยงลูกด้วยนม เป็นสัตว์ที่ค่อนข้างพบได้น้อย ได้แก่ หมูป่า
- สัตว์บก พบได้น้อย ได้แก่ กระต่าย

2. สภาพพื้นที่หลังการก่อสร้างเชียงใหม่ไนท์ซาฟารี

เชียงใหม่ไนท์ซาฟารีตั้งอยู่ในพื้นที่ของสวนพฤกษศาสตร์วรรณคดีภาคเหนือ เป็นป่าอนุรักษ์ตามกฎหมาย ประกอบด้วยป่าเบญจพรรณ และป่าเต็งรัง โดยพื้นที่ ส่วนใหญ่เป็นป่าเต็งรังมีพรรณไม้ประจำถิ่น ได้แก่ เต็ง รัง เหียง พลวง กะบก สมอพิเภก ส้าน รัก แดง พันธุ์ไม้ที่พบในธรรมชาติมี 158 ชนิด และพันธุ์ไม้นำมาปลูกเสริมในพื้นที่มีอีก 380 ชนิด พื้นที่เคยผ่านการใช้ประโยชน์และถูกไฟป่าไหม้มาแล้วในอดีต พื้นที่ได้มีการปิดกั้นแนวอาณาเขตเป็นจุดกำหนดพื้นที่ของเชียงใหม่ไนท์ซาฟารีไว้อย่างชัดเจน ผู้คนภายนอกที่ไม่เกี่ยวข้องจะไม่สามารถเข้ามาลักลอบตัดไม้ทำลายป่า หรือเก็บหาของป่าได้อีก จากการตรวจสอบสภาพป่าในพื้นที่โครงการแบ่งได้เป็น 2 ส่วน คือ

ส่วนที่ 1 ตอนบนของพื้นที่ ส่วนใหญ่มีสภาพป่าเป็นป่าเบญจพรรณ พันธุ์ไม้เด่นๆ ได้แก่ ไม้สัก และมีป่าเต็งรังเป็นบางส่วน มีความอุดมสมบูรณ์ต่ำ ไม้ส่วนใหญ่มีขนาดเล็ก

ส่วนที่ 2 ตอนล่างของพื้นที่ มีสภาพเป็นป่าเต็งรังทั้งหมด พันธุ์ไม้เด่นๆ ได้แก่ ไม้เต็ง ไม้รัง มีความอุดมสมบูรณ์ต่ำ ไม้ส่วนใหญ่มีขนาดเล็กเส้นผ่าศูนย์กลางที่ระดับความสูงเพียงอกประมาณ 40 – 50 เซนติเมตร

บริเวณศูนย์กลางของพื้นที่มีอ่างเก็บน้ำซึ่งมีสภาพป่าธรรมชาติโดยรอบเช่นเดียวกับ ส่วนที่ 1 และส่วนที่ 2

การใช้พื้นที่ป่าไม้ของเชียงใหม่ไนท์ซาฟารี เป็นการใช้อย่างมีประสิทธิภาพในพื้นที่ 819 ไร่

2 งาน 60 ตารางวา แบ่งออกเป็น

- พื้นที่อาคารล้านนา
- พื้นที่โรงพยาบาลสัตว์
- พื้นที่ตอนบนเป็นส่วนแสดงสัตว์ “Predator Prowl”
- พื้นที่ตอนล่างเป็นส่วนแสดงสัตว์ “Savanna Safari”
- พื้นที่ศูนย์กลางรอบทะเลสาบเป็นส่วนแสดงสัตว์ “Jaguar Trail”
- พื้นที่ในการทำเป็นที่พัก

- ลานทางเข้าและที่จอดรถ
- บริเวณโรงเก็บรถและเตาเผาขยะ

ในการก่อสร้างเชิงใหม่ไนท์ซาฟารี อาจมีความจำเป็นต้องมีการตัดฟันต้นไม้ แต่ได้มีการสำรวจข้อมูลทรัพยากรป่าไม้โดยละเอียดก่อนเริ่มดำเนินการก่อสร้าง สำหรับการสร้างถนนในบริเวณพื้นที่ เป็นการใช้เส้นทางที่มีอยู่แล้วนำมาปรับปรุงให้ดีขึ้นและหากมีการตัดต้นไม้เพื่อลดความหนาแน่นของต้นไม้ในพื้นที่ และปรับสภาพภูมิทัศน์ ก็มีการพิจารณาตัดต้นไม้เฉพาะที่จำเป็นเพื่อคงไว้ซึ่งความหลากหลายทางชีวภาพของ แต่โดยปกติแล้วการสร้างเชิงใหม่ไนท์ซาฟารีนั้นจะไม่มีการตัดต้นไม้ แต่จะใช้วิธีการ borne ต้นไม้ คือ การขุดต้นไม้จากที่เดิมแล้วนำไปปักไว้ช่วงระยะเวลาหนึ่ง แล้วย้ายไปปลูกในพื้นที่ใหม่ (นิมิตร ก่อบุตร, 2551: สัมภาษณ์)

ภายหลังจากการก่อสร้างเชิงใหม่ไนท์ซาฟารี พบว่า พื้นที่จากเดิมที่เป็นสภาพป่าเสื่อมโทรมได้ถูกจัดให้เป็นสถานที่ท่องเที่ยวที่มีความสวยงามตั้งอยู่บนพื้นฐานของธรรมชาติ เมื่อเข้ามายังบริเวณลานจอดรถจะพบวงเวียนรูปสัตว์ต่าง ๆ ในป่าหิมพานต์ (ดูรายชื่อและรายละเอียดได้ในภาคผนวก ฉ) และจะมีช้างชื่อวาริภุชชร์ตั้งเด่นอยู่กลางวงเวียน หากมองไปยังบริเวณอาคารล้านนา ซึ่งเป็นอาคารที่สร้างขึ้นโดยการผสมผสานวัฒนธรรมพื้นเมืองกับวัฒนธรรมของแอฟริกันได้อย่างลงตัว ภายในตัวอาคารล้านนานั้นด้านล่างจะเป็นสำนักงานของเชิงใหม่ไนท์ซาฟารี ส่วนด้านบนจะมีจุดต่าง ๆ ไว้คอยบริการนักท่องเที่ยว เมื่อเดินเข้ามาจะมีบริการจำหน่ายบัตรเข้าชมทางฝั่งขวามือ และจะมีบริการจำหน่ายบัตรสำหรับรถ ATV ทางฝั่งซ้ายมือ หากเดินเข้าไปก็จะพบกับการจัดตกแต่งแบบสไตล์แอฟริกัน โดยมีต้นบาวบับ เป็นต้นไม้ที่อ้วนที่สุดชนิดหนึ่งพบในทวีปแอฟริกา มีขนาดสูงกว่า 6 เมตร ลำต้นอ้วนกลมคล้ายถังเบียร์สามารถเก็บน้ำได้ปริมาณมาก อายุยืนกว่า 5,000 ปี ซึ่งชาวแอฟริกันถือว่าเป็นต้นไม้เทพ นอกจากจะขุดโพรงอาศัยแล้ว ยังฝังศพคนตายไว้ด้วย (Hong Jae-cheol, 2549) ต้นบาวบับตั้งอยู่ตรงกลางล้อมรอบไปด้วยสัตว์นานาชนิดที่ทำมาจากไฟเบอร์กลาสและแต่งเติมสีสันให้เป็นสีทองแดง (ทรงศักดิ์ สุทัศน์ ณ อยุธยา: สัมภาษณ์) เช่น ช้างแอฟริกัน มีลิงห้อยโหนอีกหลายตัว รวมถึงกระเข้ขนาดใหญ่ หมูป่าและหมี อยู่บริเวณกลางโถงทางฝั่งซ้ายมือของโถงจะมีจุดประชาสัมพันธ์ และทางฝั่งขวามือของโถงจะพบกับร้านขายของที่ระลึก จำนวน 2 ร้าน จากนั้นจะเห็นว่าตัวอาคารได้แยกออกไปทางซ้ายมือและทางขวามือ โดยที่ทางขวามือนั้นจะพบกับลานอาหารแบบบุฟเฟต์ และทางเข้าสถานีขึ้นรถของโชนสัตว์นักล่า (“Predator Prowl”) ด้านหน้าทางเข้าจะมีห้องน้ำไว้คอยบริการนักท่องเที่ยว และด้านในจะเป็นสถานีขึ้นรถซึ่งมีที่นั่งสำหรับนักท่องเที่ยวจำนวน 120 ท่าน นอกจากนั้นแล้ว ทางฝั่งขวามือของอาคารล้านนานั้น ยังมีเฮือนวาริภุชชร์เป็นสถานที่เหมาะสำหรับจัดเลี้ยงและทำกิจกรรมต่าง ๆ บรรจุกันได้ประมาณ 300 ท่าน

สำหรับทางฝั่งซ้ายมือของตัวอาคารล้านนา จะเป็นส่วนที่นักท่องเที่ยวได้พบกับการบริการถ่ายภาพกับลูกสัตว์ และทางเข้าสถานีขึ้นรถของโซนสัตว์กินพืช (“Savanna Safari”) ด้านหน้าทางเข้าสถานีจะมีห้องน้ำคอยบริการนักท่องเที่ยว ส่วนทางด้านในสถานีขึ้นรถมีที่นั่งสำหรับนักท่องเที่ยวประมาณ 120 ที่นั่ง ทางฝั่งซ้ายมือของทางเข้าสถานี “Savanna Safari” จะเป็นร้านอาหารแบบ “Food Court” ออกจากตัวอาคารล้านนาจะพบลานชมวิวเป็นพื้นที่โล่ง เพื่อใช้สำหรับให้ผู้เข้าชมไปนั่งและชื่นชมความสวยงามของ ทะเลสาบ “Swan Lake” ตั้งอยู่บริเวณศูนย์กลางของพื้นที่ นักท่องเที่ยวจะได้ชมวิวกว้างทัศน์ของป่าธรรมชาติ และดอยสุเทพ-ปุย ภูมิทัศน์รอบ ๆ โซนทางเดิน “Jaguar Trail” และน้ำพุคนตรี เป็นบริเวณที่ดีที่สุดจุดหนึ่งในการชมความสวยงามของสิ่งแวดล้อมภายในเชียงใหม่ไนท์ซาฟารี ลานชมวิวแบ่งเป็นพื้นที่ 2 ระดับ มีแปลงไม้ดอกและป่าลุ่มน้ำมันปลูกห่าง ๆ กันกลาง ทำให้ลานชมวิวมีความสวยงามและดูสดใสมากขึ้น ลานชมวิวส่วนล่างเป็นลานชมวิวที่อยู่ติดกับทะเลสาบ “Swan Lake” ด้านหลังติดแปลงไม้ดอกและแนวต้นป่าลุ่มน้ำมัน มีขนาด 995 ตารางเมตร บริเวณลานชมวิวนี้นี้มีซุ้มขายเครื่องดื่ม และมีซุ้มเล็กๆ ด้านข้างอีก 2 ซุ้ม และมีม้านั่งอยู่ติดกับแนวขอบของ “Swan Lake” สำหรับนักท่องเที่ยวพักผ่อนและชมน้ำพุคนตรี ส่วนลานชมวิวส่วนบนนั้น ด้านหลังติดกับตัวอาคารล้านนาประดับด้วยกระจกสี เป็นภาพชีวิตความเป็นอยู่อันหลากหลายของชุมชนในภาคเหนือของประเทศไทย มีสีสันที่สวยงาม ส่วนชมวิวส่วนบนมีขนาด 1,870 ตารางเมตร ใช้เป็นสถานที่จัดงานกลางแจ้งต่าง ๆ ได้เป็นอย่างดี โดยเฉพาะภาคหมัวที่เป็นศิลปวัฒนธรรมที่สำคัญของเชียงใหม่ สามารถรองรับได้มากกว่า 500 คน

พื้นที่โรงพยาบาลสัตว์ เป็นโรงพยาบาลที่อยู่ในสวนสัตว์เป็นแห่งแรกของประเทศไทย สร้างขึ้นมาเพื่อให้มีสิ่งอำนวยความสะดวก ในการรักษาสัตว์ป่าทั้งหลายเพื่อให้แน่ใจว่าสัตว์ทุกตัวในเชียงใหม่ไนท์ซาฟารีจะได้รับการดูแลอย่างดี อีกทั้ง ยังพัฒนาความร่วมมือกับโรงพยาบาลสัตว์ของคณะสัตวแพทยศาสตร์ มหาวิทยาลัยเชียงใหม่ สำหรับการบำบัดรักษาสัตว์ที่ซับซ้อนยิ่งขึ้น สิ่งอำนวยความสะดวกในโรงพยาบาลสัตว์ ได้แก่ (1) ห้องปฏิบัติการ มีอุปกรณ์สำหรับตรวจทางห้องปฏิบัติการ เช่น กล้องจุลทรรศน์ เครื่องตรวจค่าเคมีในเลือด เครื่องปั่นเลือด อุปกรณ์ย้อมสีเลือด เพื่อตรวจดูลักษณะของเม็ดเลือด (2) ห้องรักษาสัตว์ ภายในห้องประกอบด้วย โต๊ะรักษาสัตว์ และอุปกรณ์ทางการแพทย์ต่าง ๆ ที่เตรียมพร้อมไว้สำหรับรักษาสัตว์ เช่น ยา เครื่องฟังเสียงหัวใจ อุปกรณ์ให้น้ำเกลือ ตู้เย็นสำหรับเก็บวัคซีนและยา (3) ห้องผ่าตัด ภายในห้องประกอบด้วย เตียงผ่าตัดแบบไฮโดรลิก เครื่องดมยาสลบแบบใช้แก๊ส เป็นห้องสำหรับผ่าตัดสัตว์ทั่วไป เย็บบาดแผล และผ่าตัดกระดูก มีเครื่องชุดหินปูน เครื่องเอกซเรย์แบบเคลื่อนที่ได้ สำหรับเอกซเรย์สัตว์ขณะสัตว์อยู่บนเตียงผ่าตัด (4) ห้องเลี้ยงลูกสัตว์ เป็นห้องสำหรับเตรียมอาหารและอนุบาลลูกสัตว์ที่เกิดใหม่

(5) ห้องเอกซ์เรย์และห้องล้างฟิล์ม เป็นคอกสัตว์สำหรับสัตว์ที่เข้ามาใหม่ เพื่อกักดูอาการของโรค ถ่ายพยาธิ และทำวัคซีน ก่อนนำเข้าฝูงต่อไป (6) คอกกักกันโรคสัตว์ เป็นคอกสัตว์สำหรับสัตว์ที่เข้ามาใหม่ เพื่อกักดูอาการของโรค ถ่ายพยาธิ และทำวัคซีน ก่อนนำเข้าฝูงต่อไป (7) คอกรักษา สัตว์ป่วย เป็นคอกสำหรับรักษาสัตว์จนกระทั่งกลับคืนสู่สภาพปกติจึงนำคืนสู่ส่วนแสดง (ระบบออนไลน์, 2551)

ส่วนแสดงสัตว์ใน “Predator Prowl” และ “Savanna Safari” เป็นการสร้างพื้นที่ขึ้นมา บางส่วนเพื่อให้เป็นที่อยู่อาศัยของสัตว์ และพื้นที่อิงอยู่กับป่าธรรมชาติ โดยในส่วนแสดงสัตว์ของ “Predator Prowl” จะเป็นป่าเบญจพรรณ และในส่วนแสดงสัตว์ของ “Savanna Safari” นั้นเป็นป่า เต็งรัง ทั้ง 2 ส่วนจะมีถนนลาดยางเส้นทางเรียบ และมีต้นไม้ซึ่งเป็นป่าธรรมชาติอยู่ตลอด 2 เส้นทาง พื้นที่ในการทำเป็นที่พัก เป็นอาคารสำนักงานที่มีอยู่เดิมเมื่อยังเป็นพื้นที่ของสวน พฤษศาสตร์วรรณคดีภาคเหนือ และไม่ได้มีการก่อสร้างเพิ่มเติมขึ้นแต่อย่างใด อาคารสำนักงาน ทั้งหมดได้รับการตกแต่งและปรับปรุงให้เป็นที่พักได้อย่างสวยงามและลงตัว

บริเวณโรงเก็บรถและเตาเผาขยะ เป็นพื้นที่ที่สร้างขึ้นมาเพื่อเก็บรักษารถทุกชนิดที่ใช้งาน ในเชียงใหม่ไนท์ซาฟารี เช่น รถลากพ่วงสำหรับนั่งชมสัตว์ รถบรรทุกน้ำ รถเครน ฯลฯ อยู่ใกล้กับ เตาเผาขยะซึ่งเป็นเตาเผาที่สร้างขึ้นเพื่อกำจัดขยะทุกประเภทในเชียงใหม่ไนท์ซาฟารี และเป็นเตาเผา ที่ได้มาตรฐานจากกรมควบคุมมลพิษ จังหวัดเชียงใหม่ มีการแยกขยะก่อนเผา โดยเผาขยะที่เป็น ปรอทไฟเผาก่อน เช่น กระดาษ ใบไม้ เพื่อเพิ่มอุณหภูมิของเตาเผาขยะให้ถึง 900 องศาเซลเซียส เพื่อว่าเตาเผาขยะนั้นจะเผาได้ด้วยตัวเองโดยไม่ต้องใช้น้ำมัน และควันจากการเผาขยะนั้นจะผ่าน ห้องกรองอีกหลายชั้นจนกลายเป็นไอน้ำและลอยขึ้นไปสู่ชั้นบรรยากาศ (โชคชัย พญาคำ, 2551: สัมภาษณ์)

สภาพป่าไม้ในบริเวณที่ยังคงเป็นป่าธรรมชาตินั้น พบว่า มีต้นไม้ขึ้นมาเพิ่มมากขึ้น ได้แก่ ต้นสัก มีเห็ดเกิดขึ้นเองตามธรรมชาติมากมาย พบได้ทั่วไป ได้แก่ เห็ดโคน เห็ดเผาะ เห็ดละโงก ซึ่งเป็นอาหารของแมลงต่าง ๆ อีกทั้งยังพบ พืชสมุนไพร เช่น ฟ้าทะลายโจร ใค้ไม่รู้ลี้ม และพืชพรรณ ที่นำมารับประทานได้ เช่น ผักหวาน ผักปุย่า ผักติ้วแดง หน่อไม้ เพกา บุก ปลีกกล้วยป่า กระบก ลูกหว่า มะขามป้อม มะกอก ตำลึง มะตูม มะระขี้นก ดอกแคนา เสี้ยวดอกแดง มะม่วงป่า เป็นต้น อีกทั้งยังมีกล้วยไม้ป่านานาพันธุ์ เช่น สามปอยนาง เขาแกะ ข้าวเหนียวลิง ท้าวคูลู บัวหัวเดี่ยว กะระกะร้อน ว่านจูนาง เป็นต้น (อนันต์ แก้วคำมูล, 2551: สัมภาษณ์)

ทรัพยากรสัตว์ป่าที่พบ เป็นสัตว์ป่าขนาดเล็ก เช่น กระรอก บ่าง กระต่ายป่า งูเหลือม งูเห่า งูสิง ไก่ป่า กระแต เป็นต้น และพบว่ามีนกอยู่ในพื้นที่ป่าธรรมชาติอีกเป็นจำนวนมาก ได้แก่ นกขุนแผน นกแซงแซว นกกระยางหัวหงอก นกบั้งรอก อีกา นกกะปูด เป็นต้น ในช่วงฤดูฝนจะ

พบกับหิ้งห้อยเรียงแสงระยิบระยับสวยงาม หิ้งห้อยที่พบเป็นหิ้งห้อยที่มีอยู่ตามธรรมชาติ ชอบอาศัยอยู่ตามพื้นที่ชุ่มชื้นและสะอาด ไม่มีมลพิษจากสิ่งแวดล้อม

4.1.5. การจัดการด้านอนุรักษ์ทรัพยากรและสิ่งแวดล้อม

การท่องเที่ยวเชิงอนุรักษ์ต้องเป็นการท่องเที่ยวที่ไม่มีผลกระทบต่อสิ่งแวดล้อม มีการจัดการสิ่งแวดล้อม การป้องกันและกำจัดมลพิษและควบคุมการพัฒนาการท่องเที่ยวอย่างมีขอบเขต เชียงใหม่ไนท์ซาฟารีได้จัดทำแนวทางการจัดการสิ่งแวดล้อมภายในโครงการ ได้แก่

การอนุรักษ์ทรัพยากรป่าไม้ เป็นสิ่งสำคัญที่สุดของเชียงใหม่ไนท์ซาฟารี เนื่องจากเป็นสถานที่ที่เกี่ยวข้องกับธรรมชาติ ภายหลังจากมีการเปิดดำเนินการอย่างเป็นทางการแล้วก็ไม่มีการตัดไม้หรือย้ายต้นไม้ไปปลูกยังบริเวณอื่นอีก และการตั้งแนวอาณาเขตของเชียงใหม่ไนท์ซาฟารี โดยที่ไม่ต้องการให้ชาวบ้านเข้าไปหาของป่า หรือบุกรุกป่าด้วยการทำการเกษตร ก็เป็นสิ่งที่ทำให้ป่าไม้ฟื้นฟูขึ้นมาได้

การอนุรักษ์ทรัพยากรสัตว์ป่า สัตว์ป่าที่พบตามธรรมชาตินั้น ล้วนแต่เป็นสัตว์ป่าขนาดเล็ก เช่น งู เขี้ย เขี้ย นกยาง กระรอก หมูป่า กระต่ายป่า เป็นต้น เนื่องจากพื้นที่เดิมเป็นป่าเสื่อมโทรม และการเคลื่อนย้ายตามธรรมชาติของสัตว์ป่าจากป่าที่อยู่ในพื้นที่ติดต่อกันน้อย แต่เชียงใหม่ไนท์ซาฟารีได้มีการอนุรักษ์สัตว์ป่าหายากที่อยู่ในส่วนแสดงทั้ง 3 ส่วนของเชียงใหม่ไนท์ซาฟารีซึ่งอาจเรียกได้ว่าเป็นแหล่งเพาะพันธุ์สัตว์หายากทั้งของประเทศไทยและของต่างประเทศอีกด้วย นักท่องเที่ยวที่มาชมจะรู้สึกเกิดความรักและห่วงแหนสัตว์ป่า

การจัดการน้ำเพื่ออุปโภค และบริโภค ภายในเชียงใหม่ไนท์ซาฟารีมีอ่างเก็บน้ำขนาดใหญ่ ได้แก่ อ่างเก็บน้ำห้วยไร่ (บริเวณที่เป็น “Swan Lake”) ห้วยห้วยข้าว ห้วยขุมดิน ห้วยไม้ฮ่าง ห้วยถ้ำ เห็น จึงสามารถเก็บน้ำไว้ใช้ได้ตลอดปี และจากการสัมภาระณก้านันตำบลหนองควาย ทำให้ทราบว่ ประปาหมู่บ้านที่ชาวบ้านต้องก่ยเหนื่อใช้นั้น เป็นน้ำที่ไหลมาจากอ่างเก็บน้ำในเชียงใหม่ไนท์ซาฟารีด้วย

การจัดการน้ำเสีย อ่างเก็บน้ำในเชียงใหม่ไนท์ซาฟารีนั้นจะไหลมารวมกันที่บริเวณทะเลสาบ “Swan Lake” โดยจะมีกั้นปันน้ำ และมีท่อเดิมออกซิเจน รวมถึงน้ำพุคนตรีก็เป็นตัวเพิ่มออกซิเจนให้กับน้ำ เพื่อไม่ให้ก่ยเกิดความเน่าเสีย สำหรับน้ำเสียที่มาจากร้านอาหารจะมีระบบกักเก็บไขมันก่อนที่จะปล่อยลงไป

การจัดการขยะมูลฝอย สำหรับขยะที่เกิดขึ้นนั้นหากเป็นขยะที่นำกลับมาใช้ใหม่ได้แม่บ้านก็จะนำไปขาย เช่นพวกกระดาษจากสำนักงาน กระป๋อง ขวดน้ำ พลาสติกต่าง ๆ หากเป็นสิ่งที่ขายไม่ได้ก็จะนำมาเผา ซึ่งเชียงใหม่ไนท์ซาฟารีได้จัดทำเตาเผาขยะที่ได้มาตรฐานจากกรมควบคุมมลพิษ จังหวัดเชียงใหม่ โดยก่อนเผาจะมีการแยกขยะก่อน และจะเริ่มเผาจากขยะที่ทำให้เกิด

ประกายไฟ เช่น พวกระคาย เพื่อทำให้ไม่สิ้นเปลืองทรัพยากรน้ำมันในการเพิ่มอุณหภูมิเตาเผา สำหรับเตาเผาขณะนี้จะไม่ทำให้เกิดควันลอยพุ่งออกมาในอากาศเนื่องจากการกรองหลายชั้นจนออกมาเป็นเพียงไอน้ำ

การจัดการมูลสัตว์ เป็นสิ่งสำคัญที่ควรคำนึงถึง เพราะมูลสัตว์นั้นมีเพิ่มขึ้น จึงได้มีการนำมูลสัตว์ไปรวบรวมไว้ในบ่อบำบัด และมีการกลบกลืนมูลสัตว์ด้วย EM การรวบรวมมูลสัตว์ไว้ในบ่อบำบัดนี้เพื่อนำมาทำปุ๋ยคอกเป็นการลดต้นทุนในการซื้อปุ๋ยเคมีมาใช้ต้นไม้และอาจมีการจำหน่ายในอนาคต

4.2. องค์ประกอบในการจัดการการท่องเที่ยวของเชียงใหม่ในท่าซาฟารีกับการท่องเที่ยวเชิงอนุรักษ์

ในการจัดการเชียงใหม่ในท่าซาฟารีในส่วนของการท่องเที่ยวเชิงอนุรักษ์นั้น เชียงใหม่ในท่าซาฟารีมีปรัชญาในการจัดการสภาพพื้นที่ป่าให้มีความสมบูรณ์ และได้มุ่งเน้นการอนุรักษ์ทรัพยากรป่าไม้และทรัพยากรสัตว์ป่า และวิธีการนำเสนอสิ่งต่าง ๆ ตามปรัชญานั้น ได้มีการใช้ส่วนประสมทางการตลาด (7Ps) ได้แก่

ผลิตภัณฑ์ (Product) ผลิตภัณฑ์ในเชียงใหม่ในท่าซาฟารีเป็นผลิตภัณฑ์ทางการบริการ ซึ่งเป็นความน่าประทับใจ และเป็นสิ่งแวดล้อมธรรมชาติที่นักท่องเที่ยวได้สัมผัส ทั้งที่เป็นป่าไม้และสัตว์ป่า เป็นผลิตภัณฑ์ที่นักท่องเที่ยวได้รับรู้และตระหนักถึงการอนุรักษ์ทรัพยากรธรรมชาติ นอกจากนั้น ผลิตภัณฑ์ยังรวมถึงสิ่งอำนวยความสะดวกต่าง ๆ ที่นักท่องเที่ยวได้รับ เช่น ร้านอาหารของที่ระลึก ร้านอาหาร กิจกรรมด้านนันทนาการ และการเข้าถึงเชียงใหม่ในท่าซาฟารีที่มีความสะดวกสบาย

ราคา (Price) เป็นราคาค่าบริการเข้าชมเชียงใหม่ในท่าซาฟารี โดยมีการตั้งราคาที่ไม่แพงมากจนเกินไป แต่ในขณะเดียวกันราคาค่าเข้าชมนี้ก็ยังสามารถจำกัดจำนวนนักท่องเที่ยวไม่ให้เข้ามาในพื้นที่เชียงใหม่ในท่าซาฟารีมากจนเกินระดับความสามารถในการรองรับได้ของพื้นที่ และไม่ทำให้ธรรมชาติเสียสมดุล โดยมากแล้วหากเป็นนักท่องเที่ยวที่สนใจในเรื่องการท่องเที่ยวอนุรักษ์อย่างจริงจัง ราคาจะไม่มีผลในการตัดสินใจมาเยี่ยมชมของนักท่องเที่ยว

ช่องทางในการจัดจำหน่าย (Place) เป็นวิธีการที่เชียงใหม่ในท่าซาฟารีทำให้นักท่องเที่ยวได้รู้จักและซึมซับเข้าไปในการรับรู้ว่าการมาท่องเที่ยวเชิงเชียงใหม่ในท่าซาฟารีนั้น นักท่องเที่ยวจะได้รับความรู้และความเพลิดเพลินจากการท่องเที่ยวเชิงอนุรักษ์ อีกทั้งมีการติดต่อทำสัญญากับบริษัททัวร์หลายแห่งในการนำนักท่องเที่ยวมาเที่ยวในเชียงใหม่ในท่าซาฟารี ซึ่งโดยมากแล้วนักท่องเที่ยวที่มากับทัวร์อาจจะชมธรรมชาติและทัศนียภาพที่สวยงามของแหล่งท่องเที่ยว

การส่งเสริมการตลาด (Promotion) เชียงใหม่ไนท์ซาฟารีได้มีการจัดทำโฆษณาตามวิทยุ และมีการประชาสัมพันธ์ตามงานต่าง ๆ ที่การท่องเที่ยวแห่งประเทศไทยได้จัดขึ้น รวมถึงมีการโฆษณาถึงกิจกรรมต่าง ๆ ในเชียงใหม่ไนท์ซาฟารีในช่วงเวลาพิเศษ เช่น การได้สมาชิกลูกเสือขาว มาใหม่ จะมีการจัดประกวดการตั้งชื่อ และเขียนเรียงความ ทำให้มีผู้คนสนใจและรู้จักเชียงใหม่ไนท์ซาฟารีมากขึ้น

บุคลากร (People) พนักงานของเชียงใหม่ไนท์ซาฟารีโดยเฉพาะในกลุ่มงานบริการ มีการอบรมการให้บริการ และการอบรมภาษาอังกฤษเพิ่มเติม เพื่อให้พนักงานท่องเที่ยวเกิดความประทับใจ รวมถึงชุดพนักงานที่เป็นลวดลายมีลายก็เป็นที่ตื่นตาตื่นใจกับนักท่องเที่ยวได้ อีกทั้งวิทยากรผู้บรรยายข้อมูลสัตว์และป่าไม้ให้นักท่องเที่ยว นั้น ก็ได้รับการอบรมในเรื่องของป่าไม้และสัตว์ป่า และวิทยากรยังหาความรู้เกี่ยวกับสัตว์ป่าเพิ่มเติมอีกด้วย เพื่อให้พนักงานผู้ฟังบรรยายได้รับข้อมูลสัตว์ป่า และป่าไม้ที่ถูกต้องที่สุด โดยเฉพาะนักท่องเที่ยวที่เป็นกลุ่มเด็กนักเรียน หรือเด็กที่มา กับผู้ปกครอง ทำให้เด็กเหล่านี้เกิดความรักธรรมชาติ รักป่าไม้ รักสัตว์ป่า และทำให้เกิดความหวงแหนธรรมชาติ

ลักษณะทางกายภาพ (Physical Evidence) ลักษณะทางกายภาพโดยรวมของเชียงใหม่ไนท์ซาฟารีที่เน้นในเรื่องการท่องเที่ยวเชิงอนุรักษ์ให้กับนักท่องเที่ยว และการให้บริการทางด้านข้อมูลสัตว์ป่า และข้อมูลป่าไม้ที่แม่นยำและแน่นอนเพื่อให้นักท่องเที่ยวเกิดความประทับใจมากขึ้น

กระบวนการ (Process) การให้บริการในการท่องเที่ยวเชิงอนุรักษ์ของเชียงใหม่ไนท์ซาฟารี จะมีปัญหาบ้างในแต่ละวัน แต่ก็มีการเตรียมการแก้ไขปัญหาเฉพาะหน้าไว้ โดยจะมีผู้ดูแล (supervisor) ในแต่ละวัน เป็นผู้ควบคุมดูแล และเป็นผู้มีอำนาจเด็ดขาดในการตัดสินใจแก้ปัญหาเฉพาะหน้าในวันนั้น ๆ เพื่อให้ปัญหาที่เกิดขึ้นได้รับการแก้ไขอย่างรวดเร็วและนักท่องเที่ยวก็เกิดความประทับใจ

นอกจากการใช้ส่วนประสมทางการตลาดเพื่อให้บรรลุจุดมุ่งหมายในการท่องเที่ยวเชิงอนุรักษ์แล้ว เชียงใหม่ไนท์ซาฟารียังได้มีองค์ประกอบในการท่องเที่ยวเพื่อให้เป็นแหล่งท่องเที่ยวเชิงอนุรักษ์ ดังนี้

4.2.1. สิ่งดึงดูดใจ (Attraction)

เชียงใหม่ไนท์ซาฟารีมีสิ่งดึงดูดใจในพื้นที่ ที่เป็นสิ่งเชิญชวนให้นักท่องเที่ยวมาเยือน คือ

1. การแสดงน้ำพุดนตรีและม่านน้ำ

น้ำพุดนตรีและม่านน้ำ (Musical Fountain and Water Screen) เป็นสิ่งดึงดูดใจที่ทำให้ นักท่องเที่ยวอยากมาเยี่ยมชมเชียงใหม่ไนท์ซาฟารี เป็นน้ำพุดนตรีและม่านน้ำที่อลังการและ

สวยงามที่สุดในเอเชียตะวันออกเฉียงใต้เพื่อเป็นของขวัญสำหรับผู้เข้าชมทุกท่าน เปิดให้ชมวันละ 2 รอบ รอบละ 15 นาที ในเวลา 20.00 น. และ 21.10 น.

น้ำพุดนตรีและม่านน้ำแสดงอยู่บนฐานขนาด 7 x 31 เมตร = 217 ตารางเมตร สามารถทำม่านน้ำได้สูง 15 เมตร และกว้าง 45 เมตร รวมทั้งน้ำพุที่สูงถึง 30 เมตร ใช้กำลังไฟฟ้าทั้งหมด 580 กิโลวัตต์ ภาพที่ฉายบนม่านน้ำนั้นได้จาก Video Projector ที่มีความละเอียดสูง สามารถฉายภาพที่มีคุณภาพใกล้เคียงกับภาพในจอภาพยนตร์ ส่วนแสง Laser ที่ใช้ในการแสดงสามารถฉายภาพเคลื่อนไหวเหมือนหลอดภาพวิดีโอได้อย่างน่าประทับใจ การแสดงน้ำพุดนตรีและม่านน้ำนั้น ส่วนที่ขาดไม่ได้คือ เสียงเพลงที่ประกอบกัน และน้ำพุดนตรีก็จะเคลื่อนไหวไปตามจังหวะของเสียงเพลงนั้นด้วย

จากที่กล่าวมานี้ สามารถเกิดเป็นน้ำพุดนตรีและม่านน้ำได้อย่างสวยงามและลงตัวถึง 10 ชุด (รณศันท์ กุศลนันทน์, 2551: สัมภาษณ์)

ชุดที่ 1 Long Live The King (น้ำพุ การฉายวิดีโอบนม่านน้ำ และเลเซอร์) เป็นชุดการแสดงที่สร้างขึ้นเป็นพิเศษ เพื่อเฉลิมฉลองในวโรกาสที่พระบาทสมเด็จพระเจ้าอยู่หัวทรงครองสิริราชย์สมบัติครบ 60 ปี นำเสนอเรื่องราวเกี่ยวกับพระราชกรณียกิจด้านทรัพยากรธรรมชาติและสิ่งแวดล้อม

ชุดที่ 2 Waltz Show (น้ำพุและการฉายวิดีโอ) เป็นการแสดงให้ผู้ชมได้สัมผัสกับความพลิ้วไหวของน้ำพุหลากสีสั่นไปตามจังหวะวอลทซ์ ท่ามกลางธรรมชาติ

ชุดที่ 3 Walking Through Full หรือชุด Multimedia Show (น้ำพุ ม่านน้ำ การฉายวิดีโอบนม่านน้ำ และเลเซอร์) เป็นชุดการแสดงที่มีการผสมผสานอย่างลงตัว โดยแบ่งเป็นช่วงตอนอย่างต่อเนื่องให้หลากหลายความรู้สึก ทั้งความอ่อนไหว สนุกสนาน ตื่นเต้น และถ่ายทอดภาพชีวิตสัตว์ต่าง ๆ ผ่านม่านน้ำขนาดใหญ่ ประกอบด้วยชุดโชว์เล็ก ๆ 5 ชุด คือ

3.1 Walking Intro เป็นการแสดงโชว์เฉพาะจังหวะของน้ำพุ 18 ชนิด

3.2 Walking Laser เป็นการแสดงโชว์จังหวะของน้ำพุ 18 ชนิด พร้อมกับลำแสงเลเซอร์

3.3 Walking Laser on water screen เป็นการแสดงโชว์โดยใช้แสงเลเซอร์สีต่าง ๆ มาทำเป็นรูปสัตว์ต่าง ๆ ที่เคลื่อนไหวได้ผ่านม่านน้ำ

3.4 Walking Video on Water screen เป็นการแสดงการฉายภาพที่เคลื่อนไหวได้โดย Video Projector ผ่านม่านน้ำ

3.5 Walking Final เป็นการนำชุดการแสดงทั้งหมดมารวมกันเป็นชุดปิดท้าย ทำให้ดูแล้วสวยงามและเพลิดเพลินเป็นอย่างยิ่ง

ชุดที่ 4 Tapestry of Nation (น้ำพุและแสงเลเซอร์) เป็นชุดแสดงเลเซอร์ที่อลังการโดยใช้เลเซอร์ประกอบน้ำพุและดนตรี สนุกสนาน ตื่นเต้น และตื่นตาตื่นใจเป็นที่สุด

ชุดที่ 5 Mission Impossible (เลเซอร์) เป็นการแสดงเทคนิคและคุณลักษณะเฉพาะตัวและความสามารถของเลเซอร์ด้านกราฟฟิก ภาพเหมือนที่เคลื่อนไหวได้ ที่ให้ความรู้สึกตื่นเต้น ไร้ใจตลอดเวลาการแสดง

ชุดที่ 6 Oldie Show เป็นการแสดงเทคนิคการเคลื่อนไหวและความสามารถของเลเซอร์ผ่านม่านน้ำ

ชุดที่ 7 Gate of View เป็นการแสดงของน้ำพุจังหวะต่าง ๆ 18 ชนิด ผสมผสานไปกับการแสดงของเลเซอร์

ชุดที่ 8 Pirates Show เป็นการแสดงของน้ำพุจังหวะต่าง ๆ 18 ชนิด ผสมผสานไปกับการแสดงของเลเซอร์ คล้ายกับชุดที่ 7 แตกต่างกันที่จังหวะเสียงเพลงและจังหวะของเลเซอร์

ชุดที่ 9 WaterScreen Template เป็นการแสดงเปิดตัวก่อนที่จะมีการแสดงน้ำพุเป็นชุดที่นักท่องเที่ยวได้ตื่นตาตื่นใจและอลังการไปพร้อมกับเสียงดนตรีที่ตื่นเต้นและแสงเลเซอร์สีเขียวขึ้นมาเป็นสัญลักษณ์ของเชียงใหม่ไนท์ซาฟารี รวมถึงข้อความต้อนรับนักท่องเที่ยว

ชุดที่ 10 Special WaterScreen เป็นชุดการแสดงที่เตรียมไว้สำหรับนักท่องเที่ยวที่แจ้งความประสงค์เพื่อขอ naik โถงต่าง ๆ หรือข้อความต่าง ๆ ฉายขึ้นบนม่านน้ำ

สำหรับนักท่องเที่ยวที่มาเยี่ยมชมเชียงใหม่ไนท์ซาฟารี มีความเห็นว่า น้ำพุดนตรีเป็นสิ่งที่สวยงามและประทับใจมาก ทำให้เกิดความเพลิดเพลินได้เห็นถึงความอลังการและความพลิ้วไหวของสายน้ำที่เข้ากับจังหวะเสียงเพลงได้อย่างลงตัว

จากแบบสอบถามที่ใช้ในเรื่องของระดับความพึงพอใจในการแสดงน้ำพุดนตรีและม่านน้ำที่มีต่อนักท่องเที่ยวจำนวน 200 คน พบว่า มีค่าเฉลี่ย 4.43 และค่าเบี่ยงเบนมาตรฐาน 0.77 และจากการวิเคราะห์ตามมาตรวัดระดับของลิเคิร์ตที่ได้กำหนดไว้ในบทที่ 3 พบว่า มีระดับความพึงพอใจในระดับมากที่สุด

และข้อเสนอแนะเพิ่มเติมของน้ำพุดนตรีนั้น นักท่องเที่ยวอยากให้มีการเพิ่มเวลาการแสดงให้มากกว่านี้ และอยากให้มีการแสดงน้ำพุดนตรีในช่วง 22.00 น. อีก 1 ครั้ง เนื่องจากว่าหากนักท่องเที่ยวเดินทางมาหลัง 21.30 น. จะไม่ได้รับชมการแสดงน้ำพุดนตรี



ภาพ 2 การแสดงน้ำพุคนตรี

4.2.2. กิจกรรมในเชียงใหม่ไนท์ซาฟารี (Activities) ได้แก่

1. การนั่งรถชมสัตว์พร้อมการบรรยายให้ความรู้ เกี่ยวกับสัตว์ป่า และระบบนิเวศ

วัตถุประสงค์หลักอย่างหนึ่งของเชียงใหม่ไนท์ซาฟารีก็คือ การให้นักท่องเที่ยวได้มาศึกษาธรรมชาติของสัตว์ซึ่งส่วนใหญ่จะออกหากินในช่วงเวลากลางคืน ดังนั้น กิจกรรมการท่องเที่ยวหลักของเชียงใหม่ไนท์ซาฟารีก็คือ กิจกรรมการนั่งรถชมสัตว์ พร้อมทั้งมีวิทยากรบรรยายให้ความรู้เกี่ยวกับสัตว์ที่พบ นักท่องเที่ยวจะได้รับตามคำขวัญของเชียงใหม่ไนท์ซาฟารีที่ว่า “ตื่นตื่น ไร้ใจได้ความรู้” สัตว์ที่อยู่ในส่วนแสดงของเชียงใหม่ไนท์ซาฟารีนั้นเป็นสัตว์ที่พบได้ในประเทศไทย บางชนิดเป็นสัตว์ป่าสงวน เช่น กวางผา เลียงผา ละองละมั่ง ฯลฯ บางชนิดเป็นสัตว์ป่าคุ้มครอง เช่น กระต๊อ หมีควาย หมีหมา ฯลฯ และสัตว์ต่างประเทศที่นักท่องเที่ยวอาจจะยังไม่เคยพบที่ไหนมาก่อน บางชนิดก็เป็นสัตว์ที่ใกล้สูญพันธุ์ (Endangered) หรืออยู่ในบัญชี CITES อีกด้วย เช่น เสือโคร่งขาว ไฮยีนาลายแถบ หมาป่าดิงโก้ กูคูใหญ่ เป็นต้น

การนั่งรถชมสัตว์จะแบ่งออกเป็น 2 ส่วน คือ ส่วนแรกจะเป็นส่วนของสัตว์นักล่า (“Predator Prowl”) หมายถึง สัตว์ที่พบในส่วนนี้ส่วนมากจะเป็นสัตว์นักล่า เช่น สิงโต เสือโคร่ง เสือโคร่งขาว หมีหมา หมีควาย สุนัขจิ้งจอก เป็นต้น นักท่องเที่ยวจะได้รับชมสัตว์ 26 ชนิด ซึ่งสัตว์จะอยู่ในส่วนแสดงของตนเอง แต่จะมีสัตว์บางชนิดที่ไม่อันตรายแก่นักท่องเที่ยวจะถูกปล่อยเดินเป็นอิสระ เพื่อให้ให้นักท่องเที่ยวได้ใกล้ชิดสัตว์มากขึ้น ส่วนของ “Predator Prowl” มีพื้นที่ประมาณ 187.5 ไร่ พื้นที่ที่มีความลาดชัน สลับกับทางโค้งและทางเรียบ สภาพถนนเป็นถนนแบบลาดยางสลับกับคอนกรีตซึ่งเป็นพื้นที่บริเวณที่มี “water splash” คือพื้นที่ที่มีน้ำท่วมขังเพื่อเพิ่มความ

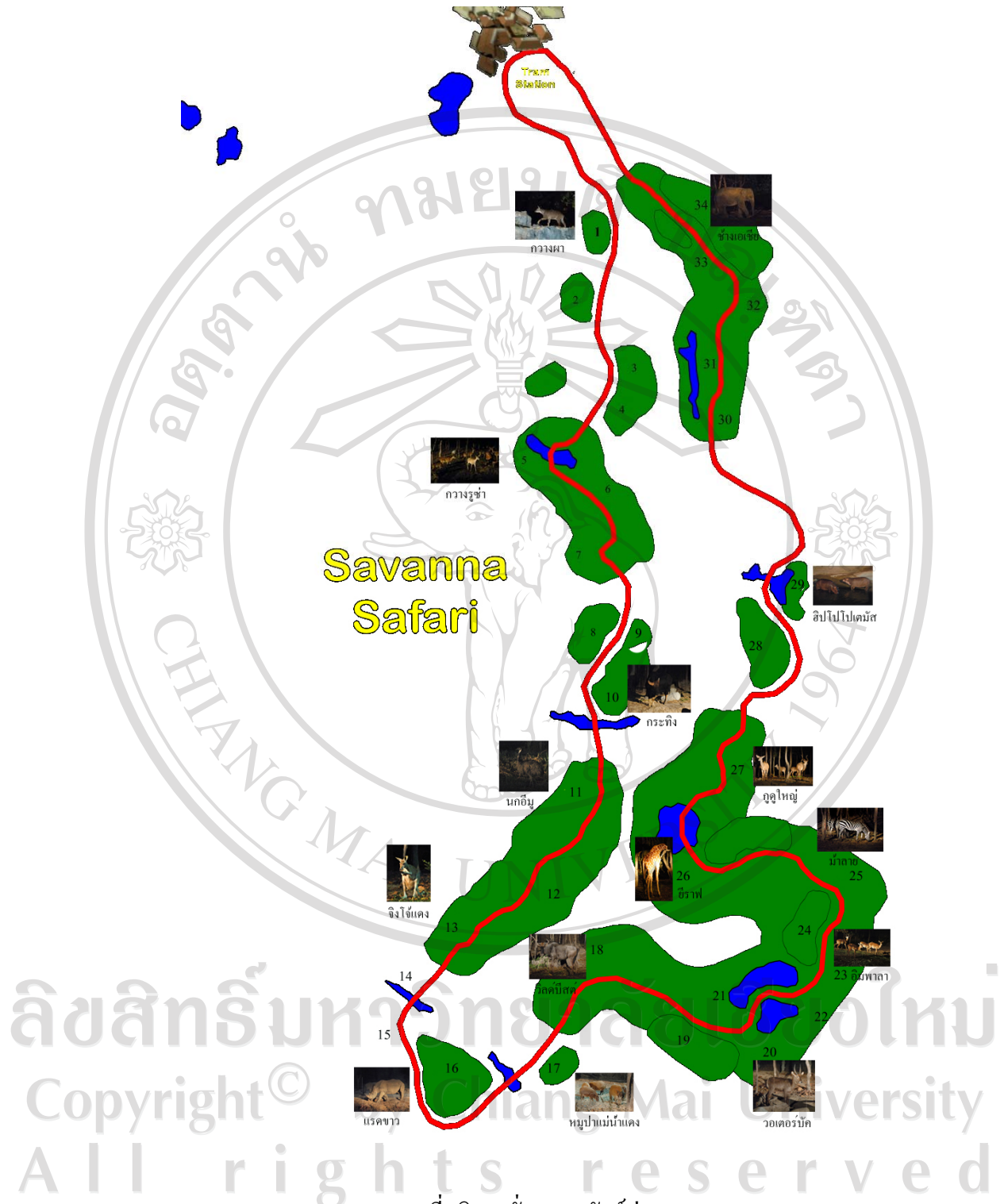
ต้นเต็ง โดยมีน้ำสาครกระเซ็น พื้นผิวถนนเรียบมีป่าเบญจพรรณตลอด 2 เส้นทาง เดินทางโดยรถพ่วง 2 ตอนเปิดโล่งด้านข้างจุนักท่องเที่ยวได้ 52 ท่าน ระยะทางในโซนนี้มีประมาณ 2.136 กิโลเมตร แต่ ละเที่ยวใช้เวลาเดินทางประมาณ 25 นาที (ภาพ 3)



ภาพ 3 แผนที่การนั่งรถชมสัตว์ส่วน "Predator Prowl"

ส่วนที่สองเป็นส่วนของสัตว์กินพืช (“Savanna Safari”) หมายถึง สัตว์ที่พบในส่วนนี้ ส่วนมากจะเป็นสัตว์กินพืช เช่น ยีราฟ ม้าลาย กวางผา เลียงผา กระตัง จามรี ฯลฯ สัตว์จะมีทั้งอยู่ในส่วนแสดงของตนเองและสัตว์ที่ไม่ดุร้ายก็จะถูกปล่อยเดินใกล้กับรถพ่วง ส่วนของ “Savanna Safari” มีพื้นที่ประมาณ 375 ไร่ พื้นที่ที่มีความลาดชันน้อยกว่าในส่วนของ “Predator Prowl” และมีทั้งเส้นทางตรงและเส้นทางคดเคี้ยว สภาพถนนเป็นแบบลาดยาง พื้นผิวถนนเรียบ และพบต้นเต็ง ฝรั่งของป่าเต็งรังได้บริเวณ 2 ข้างถนน นักท่องเที่ยวจะได้ชมสัตว์ 34 ชนิด เดินทางโดยรถพ่วง 2 ตอน เปิดโล่งด้านข้างนักท่องเที่ยวได้ 52 ท่าน ในระยะทางประมาณ 2.432 กิโลเมตรและใช้เวลาเดินทางประมาณ 30 นาที (ภาพ 4)

ลิขสิทธิ์มหาวิทยาลัยเชียงใหม่
 Copyright© by Chiang Mai University
 All rights reserved



ภาพ 4 แผนที่บริการนั่งรถชมสัตว์ส่วน “Savanna Safari”

อย่างไรก็ตามแล้ว สัตว์ทั้ง 2 ส่วนก็จะมีทั้งสัตว์นักล่าและสัตว์กินพืชปะปนกันอยู่ เนื่องจากในธรรมชาติสัตว์ทั้ง 2 ประเภทก็จะอาศัยอยู่ร่วมกัน เพื่อให้ธรรมชาติเกิดความสมดุล

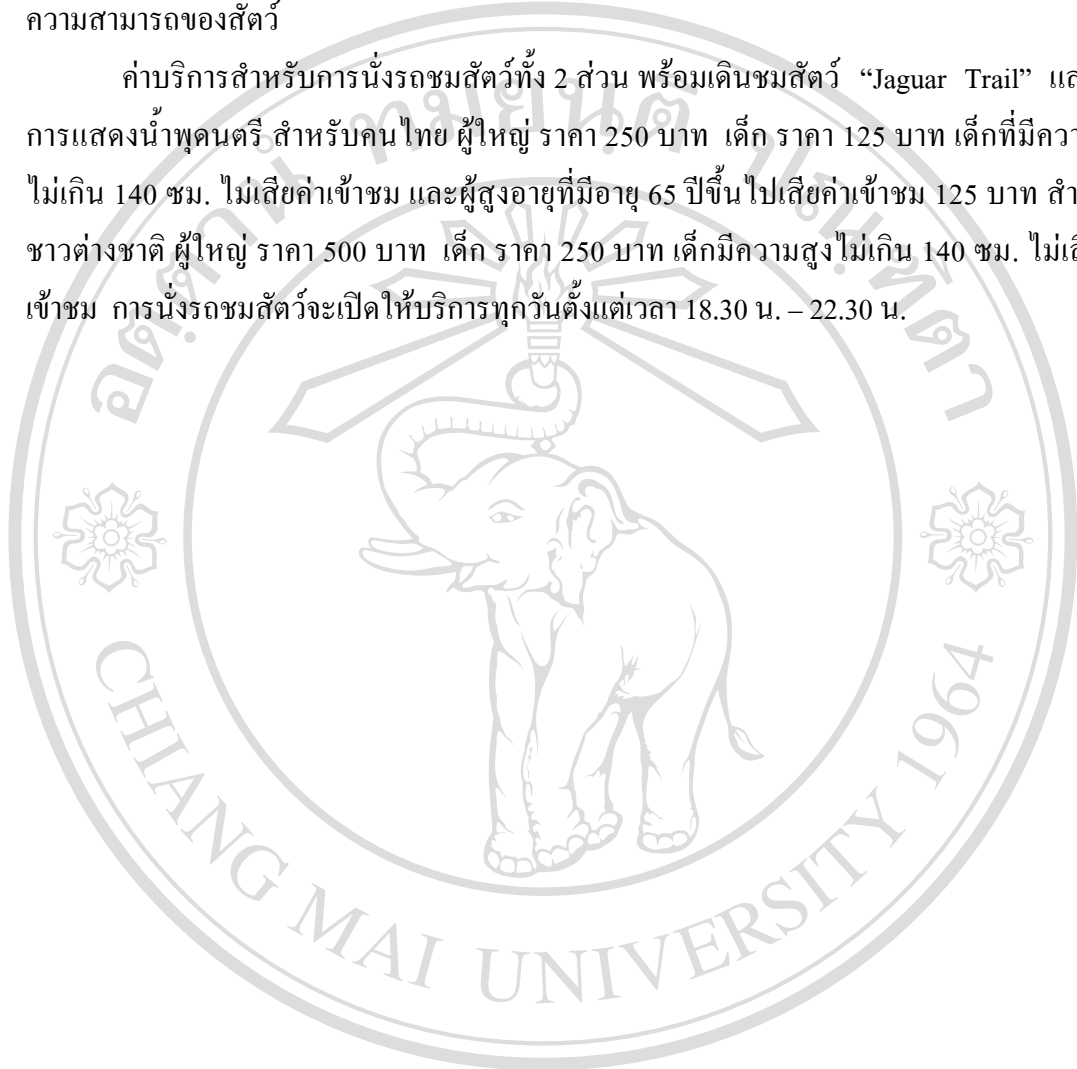
นักท่องเที่ยวจะต้องเริ่มนั่งรถจากส่วนของ “Predator Prowl” ก่อนโดยรอบแรกนั้นจะให้บริการประมาณเวลา 18.30 น. และมีรถบริการทุก ๆ 15 นาที จากนั้นเมื่อการเดินทางสิ้นสุดแล้วก็จะเดินผ่านลานชมวิวเพื่อไปสู่ ในส่วนของ “Savanna Safari” เริ่มรถเที่ยวแรกในเวลาประมาณ 19.00 น. และออกทุก ๆ 15 นาที การบรรยายทั้ง 2 ส่วนนั้น จะเป็นการบรรยายทั้งในภาคภาษาไทยและภาคภาษาอังกฤษ เพื่อให้นักท่องเที่ยวต่างชาติได้เข้าใจในข้อมูลสัตว์ด้วย สำหรับการบรรยายรอบภาษาอังกฤษจะมีการกำหนดเวลาที่ชัดเจน โดยที่ในส่วนของ “Predator Prowl” จะบรรยายในเวลา 19.45 น. และ 21.30 น. ส่วนในส่วนของ “Savanna Safari” จะมีการบรรยายรอบภาษาอังกฤษในเวลา 20.30 น. และ 22.10 น. นอกจากนั้นแล้ว ยังมีการสอดแทรกถึงการอนุรักษ์ป่าไม้ มีการบรรยายให้รู้จักกับป่าไม้ที่อยู่ในบริเวณ 2 ข้างทางที่รถลากพ่วงวิ่งผ่าน โดยในส่วนของ “Predator Prowl” นั้นจะเป็นการบรรยายเกี่ยวกับป่าเบญจพรรณ ให้นักท่องเที่ยวได้รู้จักว่าเป็นป่าผลัดใบ ลักษณะที่ใบ พันธุ์ไม้เด่นของป่าเบญจพรรณที่พบในธรรมชาตินั้น ได้แก่ ไม้สัก ไม้แดง ไม้ประดู่ ไม้ตะแบก และไม้มะค่าโมง สำหรับในส่วนของ “Savanna Safari” จะเป็นการบรรยายเกี่ยวกับป่าเต็งรัง ให้นักท่องเที่ยวรู้จักว่าเป็นป่าผลัดใบ มีลักษณะเป็นป่าโปร่ง พันธุ์ไม้เด่นของป่าเต็งรัง ได้แก่ ไม้เต็ง ไม้รัง ไม้เหียง และไม้พลวง และป่าเต็งรังนี้จะเกิดไฟไหม้ป่าทุกปีในช่วงฤดูแล้ง

จากการสอบถามนักท่องเที่ยว พบว่า การนั่งรถชมสัตว์เป็นกิจกรรมอันดับต้น ๆ ที่น่าสนใจทำให้นักท่องเที่ยวอยากมาเยี่ยมชมเชียงใหม่ในทิวเขาฟารี เพราะนักท่องเที่ยวอยากมาชมสัตว์ในช่วงเวลากลางวันเนื่องจากการพูดปากต่อปากจากผู้ที่เคยมาแล้ว และนำไปบอกต่อ ๆ กันไปว่ามีความสวยงามและเป็นที่น่าประทับใจ รวมถึงนักท่องเที่ยวอยากพบเห็นสัตว์ป่าจากหลายประเทศที่ไม่เคยเห็นมาก่อนมีความแปลกตาแปลกใจ สัตว์บางชนิดเป็นสัตว์ที่นักท่องเที่ยวอาจเห็นมาบ้างแล้วจากในสารคดีและได้มาพบรูปร่างลักษณะจริง ๆ เช่น วิลด์บีต และนักท่องเที่ยวอยากเห็นสัตว์ป่าที่ปัจจุบันหายากแล้ว เช่น กวางผา เสือผา นอกจากนั้น นักท่องเที่ยวยังได้รับทราบถึงข้อมูลความเป็นอยู่ แหล่งกำเนิดของสัตว์ป่า และการเป็นอยู่ในสิ่งแวดล้อมและการปรับตัวของสัตว์ป่าหลายชนิดที่อาศัยอยู่ปะปนกัน การบรรยายบนรถก็เป็นสิ่งที่นักท่องเที่ยวเกิดความประทับใจด้วย เพราะนักท่องเที่ยวได้รับความรู้และความสนุกสนานจากวิทยากรบรรยาย

จากแบบสอบถามที่ใช้ในเรื่องของระดับความพึงพอใจในการนั่งรถชมสัตว์ที่มีต่อ นักท่องเที่ยวจำนวน 200 คน พบว่า มีค่าเฉลี่ย 4.20 และค่าเบี่ยงเบนมาตรฐาน 0.80 และจากการวิเคราะห์ตามมาตรารวดระดับของลิเคิร์ตที่ได้กำหนดไว้ในบทที่ 3 พบว่า มีระดับความพึงพอใจในระดับมาก

ข้อเสนอแนะเพิ่มเติมที่นักท่องเที่ยวต้องการ คือ ต้องการให้มีการเพิ่มความหลากหลายของสัตว์มากขึ้น ต้องการชมสัตว์ที่แปลก ๆ ใหม่ ๆ จากต่างประเทศ และต้องการเห็นการแสดงความสามารถของสัตว์

ค่าบริการสำหรับการนั่งรถชมสัตว์ทั้ง 2 ส่วน พร้อมเดินชมสัตว์ “Jaguar Trail” และชมการแสดงน้ำพุดนตรี สำหรับคนไทย ผู้ใหญ่ ราคา 250 บาท เด็ก ราคา 125 บาท เด็กที่มีความสูงไม่เกิน 140 ซม. ไม่เสียค่าเข้าชม และผู้สูงอายุที่มีอายุ 65 ปีขึ้นไปเสียค่าเข้าชม 125 บาท สำหรับชาวต่างชาติ ผู้ใหญ่ ราคา 500 บาท เด็ก ราคา 250 บาท เด็กมีความสูงไม่เกิน 140 ซม. ไม่เสียค่าเข้าชม การนั่งรถชมสัตว์จะเปิดให้บริการทุกวันตั้งแต่เวลา 18.30 น. – 22.30 น.



ลิขสิทธิ์มหาวิทยาลัยเชียงใหม่
Copyright© by Chiang Mai University
All rights reserved



ภาพ 5 การนั่งรถชมสัตว์



ภาพ 6 การนั่งรถชมสัตว์

2. การเดินชมสัตว์ในส่วนแสดงของโซน “Jaguar Trail”

นอกจากการนั่งรถชมสัตว์พร้อมวิทยากรบรรยายให้ความรู้แล้ว นักท่องเที่ยวยังสามารถได้รับความเพลิดเพลินจากสัตว์ทั้งขนาดใหญ่และขนาดเล็กอยู่บริเวณรอบทะเลสาบ Swan Lake ที่เรียกว่า ส่วน “Jaguar Trail” มีพื้นที่ประมาณ 62.5 ไร่ (ภาพ 7) เส้นทางเดินในโซน “Jaguar Trail” นั้น เป็นเส้นทางที่สร้างขึ้นใหม่ และอยู่ในพื้นที่ป่าไม้ผสมกลมกลืนกัน รอบ ๆ บริเวณทะเลสาบที่สวยงาม เส้นทางเป็นการเทคอนกรีตเพื่อให้นักท่องเที่ยวเดินชมสัตว์ได้สะดวกมากขึ้น แต่จะไม่มีการตัดต้นไม้และหากเป็นเส้นทางเดินที่ต้องผ่านต้นไม้ใหญ่ จะทำโดยการเทคอนกรีตโดยรอบต้นไม้ใหญ่นั้นแทน เพื่อให้นักท่องเที่ยวได้สัมผัสกับธรรมชาติ ได้รับความพักผ่อนหย่อนใจ นอกจากนั้นแล้ว เมื่อนักท่องเที่ยวกำลังเพลิดเพลินในโซน “Jaguar Trail” อยู่นั้น หากมองไปทางทิศตะวันออกก็จะพบทัศนียภาพที่สวยงามของอาคารล้านนาอีกด้วย

ในส่วนของ “Jaguar Trail” นี้ นักท่องเที่ยวสามารถเดินชมสัตว์ได้ด้วยตนเอง ทั้งก่อนและหลังการนั่งรถชมสัตว์ในส่วนของ Predator Prowl และ “Savanna Safari” ทั้งนี้ขึ้นอยู่กับความสะดวกของนักท่องเที่ยวเอง โดยเริ่มต้นบริเวณฝั่งซ้ายของตัวอาคารล้านนาซึ่งจะอยู่ใกล้กับซุ้มขายเครื่องดื่ม และจะไปสิ้นสุดบริเวณใกล้กับทางเข้าสถานี “Predator Prowl” รวมระยะทางประมาณ 1.2 กิโลเมตร ใช้เวลาเดินทางประมาณ 30-45 นาที นักท่องเที่ยวจะได้ชมสัตว์ขนาดเล็กประมาณ 66 ชนิด ในการเดินชมสัตว์จะมีป้ายสื่อความหมายเกี่ยวกับสัตว์ สำหรับป้ายสื่อความหมายสัตว์นั้น จะอธิบายถึง ชื่อสัตว์ ลักษณะทั่วไปของสัตว์ ถิ่นกำเนิด การกระจายพันธุ์ และการอนุรักษ์ ทั้งภาษาไทยและภาษาอังกฤษ

แต่หากนักท่องเที่ยวไม่อยากเดิน หรือนักท่องเที่ยวที่มีผู้สูงอายุมาด้วย อาจจะใช้บริการนั่งรถกอล์ฟได้ เป็นรถขนาดเล็กโดยรถกอล์ฟ 1 คัน สำหรับนักท่องเที่ยว 4-6 คน และจะมีเจ้าหน้าที่ขับรถรวมถึงบรรยายข้อมูลสัตว์แก่นักท่องเที่ยว ซึ่งหากว่านักท่องเที่ยวสนใจที่จะชมสัตว์ชนิดใดก็สามารถจอดรถและลงชมสัตว์ชนิดนั้นได้ ซึ่งระยะเวลาในการใช้บริการรถกอล์ฟประมาณ 45 นาที ถึง 1 ชั่วโมง

สัตว์ที่พบในโซน “Jaguar Trail” เป็นสัตว์ที่พบในประเทศไทยโดยส่วนใหญ่เป็นสัตว์ป่าคุ้มครอง เช่น เสือปลา เสือดำ นากใหญ่ขนเรียบ ฯลฯ และสัตว์ที่มาจากต่างประเทศอีกหลายชนิด เช่น ฮิปโปแคระ ลีเมอร์หางปล้อง ลีเมอร์ขาวดำ แมวป่าเซอร์วอล หนูยักษ์คาพิบารา คาราเคล็ด วัลลาบี และสมเสร็จบราซิล เป็นต้น โดยส่วนใหญ่สัตว์จะอยู่ในบริเวณส่วนแสดงของตนเองและมีการรักษาความปลอดภัยอย่างเคร่งครัด แต่บริเวณกึ่งกลางของส่วนแสดงจะมีกรงนกใหญ่ซึ่งรวมนกหลากหลายชนิดบินไปมาได้อย่างอิสระ

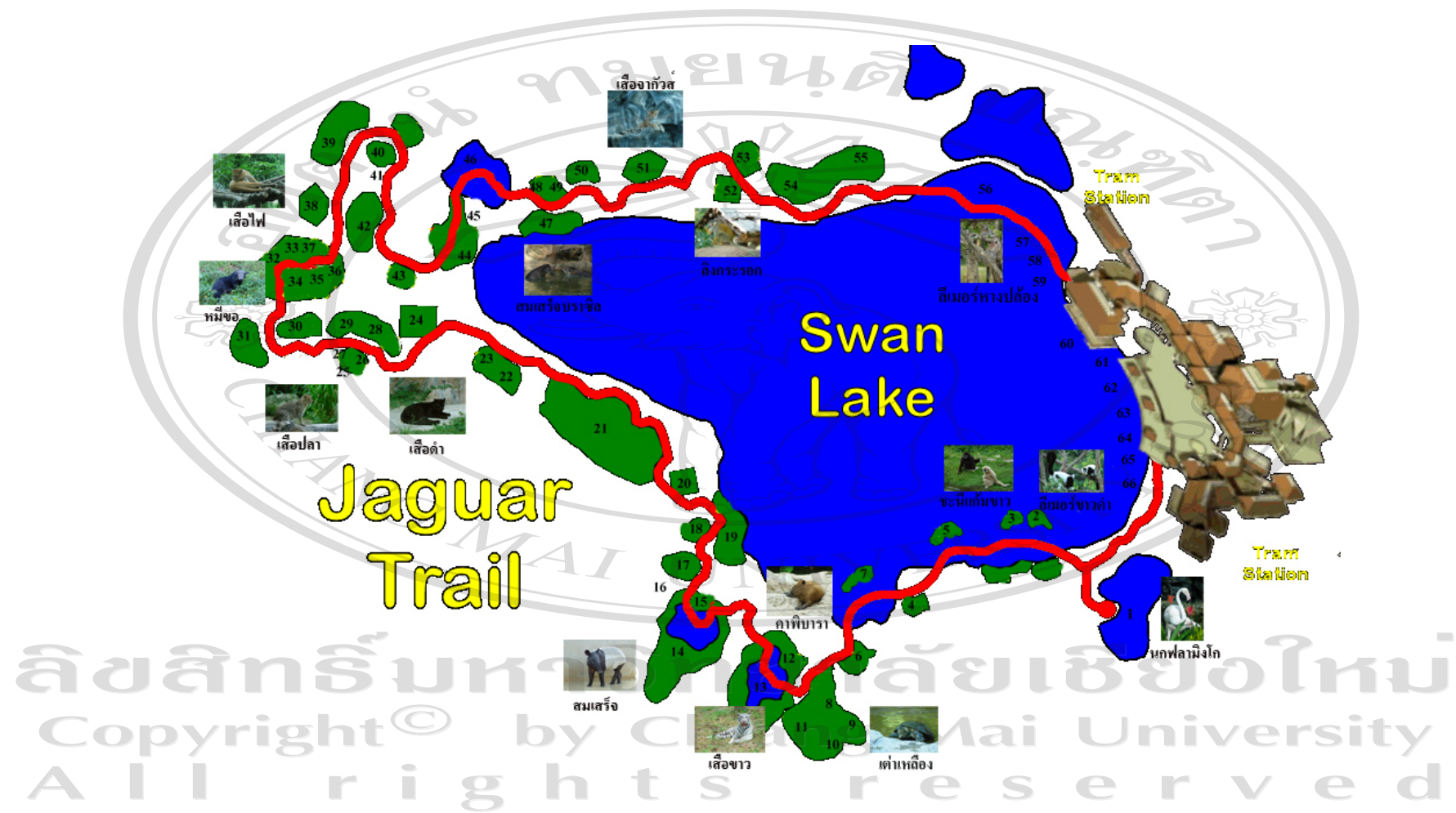
นักท่องเที่ยวได้สัมผัสถึงพันธุ์ไม้หลากหลายชนิดที่อยู่ในส่วน “Jaguar Trail” เป็นต้นไม้ที่มีอยู่ตามธรรมชาติจากป่าเบญจพรรณ เช่น ต้นสัก ต้นประดู่ ต้นประดู่ป่า และต้นจามจุรี และบางชนิดก็จะนำมาปลูกซึ่งมาจากสวนพฤกษศาสตร์วรรณคดีภาคเหนือ ประมาณ 200-300 ต้น เช่น ต้นหางนกยูง ต้นพญาสัตบรรณ ต้นหว้า ต้นประดู่กิ่งอ่อน ต้นจามจุรี ต้นไม้แต่ละต้นจะมีป้ายชื่อต้นไม้ติดไว้ เพื่อให้นักท่องเที่ยวได้รู้จักต้นไม้จากลักษณะที่พบเห็น

การเดินทางชมสัตว์ก็เป็นอีกหนึ่งความกิจกรรมที่นักท่องเที่ยวให้ความสนใจมาเยี่ยมชมเชียงใหม่ในทิวเขาฟารี เพราะโดยมากแล้วจะใช้เวลาในช่วงเย็น หรือหลังเลิกงานมาพักผ่อนกับครอบครัว นักท่องเที่ยวได้เดินชมสัตว์พร้อมกับสัมผัสบรรยากาศที่สวยงามของธรรมชาติ พบกับความร่มรื่นของป่าไม้ และอากาศที่ไม่ร้อนมากจนเกินไป

จากแบบสอบถามที่ใช้ในเรื่องของระดับความพึงพอใจในการเดินชมสัตว์ของนักท่องเที่ยวจำนวน 200 คน พบว่า มีค่าเฉลี่ย 3.60 และค่าเบี่ยงเบนมาตรฐาน 0.92 และจากการวิเคราะห์ตามมาตรารัดระดับของลิเคิร์ตที่ได้กำหนดไว้ในบทที่ 3 พบว่า มีระดับความพึงพอใจในระดับมาก

ข้อเสนอแนะเพิ่มเติมของนักท่องเที่ยว คือ ในส่วน “Jaguar Trail” นี้ หากมาในช่วงเวลากลางวัน จะชมสัตว์ได้ยาก เนื่องจากว่ามีแสงสว่างไม่เพียงพอ อยากให้เพิ่มแสงสว่างมากขึ้น และในบริเวณ “Jaguar Trail” มีที่นั่งพักให้นักท่องเที่ยวไม่เพียงพอ จึงอยากให้มีเก้าอี้นั่งพักเพิ่มขึ้นด้วย

ค่าบริการเฉพาะการเดินทางชมสัตว์ สำหรับคนไทย ผู้ใหญ่ ราคา 50 บาท เด็ก ราคา 25 บาท สำหรับชาวต่างชาติ ผู้ใหญ่ ราคา 100 บาท เด็ก ราคา 50 บาท หากต้องการนั่งรถอู่รถชมสัตว์จะคิดค่าบริการเพิ่มอีกคันละ 300 บาท การเดินชมสัตว์จะให้บริการทุกวันช่วงวันจันทร์-ศุกร์ ตั้งแต่เวลา 13.00 น. – 22.30 น. และช่วงวันเสาร์-อาทิตย์ และวันหยุดนักขัตฤกษ์ ตั้งแต่เวลา 10.00 น. – 22.30 น.



ภาพ 7 แผนที่การเดินทางชมสัตว์ในส่วนของ "Jaguar Trail"



ภาพ 8 การเดินชมสัตว์ในส่วนของ “Jaguar Trail”



ภาพ 9 การเดินชมสัตว์ในส่วนของ “Jaguar Trail”

3. การได้สัมผัสเส้นทางธรรมชาติในการขับรถ ATV

การขับรถ ATV (All Terrain Vehicle) หมายถึง รถที่ขับไปได้ทุกสภาพเส้นทาง เป็นอีกกิจกรรมหนึ่งที่นักท่องเที่ยวสามารถพบเห็นได้ในเชียงใหม่ในทิวเขาฟารี จากเดิมการใช้รถ ATV เป็นการเข้าไปชมสัตว์แต่ทำจริงไม่ได้เนื่องจากว่าเสียงของรถ ATV ดังเกินไป อาจไปรบกวนสัตว์ได้ ดังนั้น จึงมีแนวคิดใหม่โดยมีโครงการ “The jungle rider” ขึ้นมา เป็นการขับรถ ATV เข้าไปสัมผัสธรรมชาติ โครงการนี้เริ่มเปิดดำเนินการเมื่อเดือนพฤศจิกายน 2550 จนถึงปัจจุบัน และยังเป็นโครงการทดลองของเชียงใหม่ในทิวเขาฟารี เนื่องจากกำลังเสนออนุมัติให้เปิดจริงกับองค์การบริหารการพัฒนาพื้นที่พิเศษเพื่อการท่องเที่ยวอย่างยั่งยืน (อพท. องค์การมหาชน) ได้รับความร่วมมือจากบริษัทเอกชนรายหนึ่งในการให้ยืมรถ ATV มาทดลองใช้ ปัจจุบันนี้มีรถ ATV ให้บริการแก่นักท่องเที่ยวจำนวน 10 คัน และมีอีก 2 คันสำหรับจอดโชว์

การขับรถ ATV นั้น เพื่อความปลอดภัยจะให้นักท่องเที่ยวขับคันละ 1 คน เพราะเป็นรถขนาดเล็ก หากมีคนซ้อนท้ายจะทำให้การควบคุมรถลำบากมากขึ้น แต่หากจำเป็นก็อาจจะมีคนซ้อนท้ายได้โดยจะไปในเส้นทางที่ไม่โลดโผน ทั้งนี้ขึ้นอยู่กับดุลยพินิจของเจ้าหน้าที่นำทางและความสามารถของผู้ขับขี่ด้วย นักท่องเที่ยวจะได้รับทั้งความตื่นเต้น เร้าใจ และได้สัมผัสกับธรรมชาติตลอดเส้นทางขับรถ ซึ่งเต็มไปด้วยป่าไม้ทั้งป่าเต็งรังและป่าเบญจพรรณ รวมถึงการชมวิวทิวทัศน์ที่สวยงาม และนักท่องเที่ยวยังจะได้รับความรู้และความเพลิดเพลินในการศึกษาธรรมชาติ การชมพืชพันธุ์ ต้นไม้ กกล้วยไม้ต่าง ๆ และการชมนก หรืออาจพบเห็นสัตว์ป่าขนาดเล็กด้วยการขับรถ ATV นั้น สิ่งสำคัญคือต้องมีเจ้าหน้าที่ที่มีความชำนาญเป็นผู้นำทาง และเจ้าหน้าที่ที่จะดูแลนักท่องเที่ยวได้ โดยหากเป็นนักท่องเที่ยวกลุ่มเล็ก 2-3 คน ก็จะมีเจ้าหน้าที่นำทางเพียงคนเดียว แต่หากมีมากกว่า 4 คนขึ้นไป ต้องมีเจ้าหน้าที่ 2 คน โดยเจ้าหน้าที่จะพกอุปกรณ์ปฐมพยาบาลเพื่อว่าหากนักท่องเที่ยวประสบอุบัติเหตุเล็กน้อยก็จะคอยช่วยปฐมพยาบาลได้ (ชัยวัฒน์ อาสาจารย์, 2551: สัมภาษณ์)

เส้นทางในการขับรถ ATV นั้นจะอยู่ทั้งในเชียงใหม่ในทิวเขาฟารีและออกไปชมภายนอกที่บริเวณวัดคอกคำ ซึ่งอยู่ห่างจากเชียงใหม่ในทิวเขาฟารีไปประมาณ 5 กิโลเมตร และเป็นสถานที่ที่นักท่องเที่ยวจะได้ชมวิวทิวทัศน์ที่สวยงาม ถนนในการขับขี่แบ่งแยกออกเป็น 2 แบบ คือ เส้นทางแรกเป็นเส้นทางมีถนนลาดยาง (on road) จะอยู่ภายในเชียงใหม่ในทิวเขาฟารี เป็นเส้นทางแบบเรียบไม่ผาดโผนมากนัก แต่ก็มีทั้งทางชัน และทางคดเคี้ยว และมีหุบเขาอยู่ข้างทาง เส้นทางแบบ on road นี้เหมาะสำหรับกลุ่มนักท่องเที่ยวที่มาเป็นแบบครอบครัวหรือนักท่องเที่ยวที่ไม่ต้องการความโลดโผน ได้ศึกษาสภาพป่า ชมธรรมชาติ ได้พบกับนกหลากหลายชนิด โดยมีเจ้าหน้าที่นำทางเป็นผู้ให้ข้อมูล เส้นทางแบบที่ 2 เป็นเส้นทางแบบลุยป่า (off road) จะเป็นเส้นทางที่ไม่มีถนน เป็น

การขับเข้าไปในป่า ลุยดิน ลุยโคลนเลน และในช่วงฤดูฝนก็จะมีโคลนสาดกระเซ็น เหมาะสำหรับนักท่องเที่ยวที่ชอบความผจญภัยและนักท่องเที่ยวที่ต้องการขับรถผาดโผน แต่นักท่องเที่ยวก็ยังไม่สัมผัสกับสภาพป่าไม้และชมสัตว์ต่าง ๆ ได้ เส้นทางแบบ off road นี้หากเป็นเส้นทางในเชียงใหม่ ไรท์ซาฟารี ก็จะเป็นเส้นทางระดับปานกลาง ไม่อันตรายมากจนเกินไป แต่หากออกไปนอกพื้นที่ ก็จะมีเส้นทางระดับยาก คือ เป็นเส้นทางที่เจ้าหน้าที่ป่าไม้ตัดไว้ เป็นภูเขา ป่า พื้นที่ขรุขระ มีเนิน และหุบเหว สำหรับนักท่องเที่ยวที่มีความสามารถในการขับขี่ได้อย่างคล่องแคล่ว

ขั้นตอนในการใช้บริการของนักท่องเที่ยวเริ่มจากการเลือก package ก่อน แล้วจึงให้นักท่องเที่ยวเลือกเส้นทางที่อยากไป แบบ on road หรือ off road และเจ้าหน้าที่จะให้นักท่องเที่ยวอ่านใบข้อตกลง และให้นักท่องเที่ยวลงนามด้วย จากนั้นมีการอธิบายวิธีการขับขี่ รวมถึงจะมีการหัดขับรถเพื่อให้เจ้าหน้าที่ได้เห็นถึงความสามารถของนักท่องเที่ยวก่อนที่ออกขับขี่จริง และเมื่อครบกำหนดเวลาแล้ว เจ้าหน้าที่ก็มีบริการแจกน้ำให้นักท่องเที่ยวเพื่อดับกระหาย (กิตติศักดิ์ ทรัพย์เมืองทอง, 2551: สัมภาษณ์)

จากแบบสอบถามที่ใช้ในเรื่องของระดับความพึงพอใจในการขับรถ ATV ที่มีต่อนักท่องเที่ยวจำนวน 200 คน พบว่า มีค่าเฉลี่ย 3.35 และค่าเบี่ยงเบนมาตรฐาน 1.19 และจากการวิเคราะห์ตามมาตรวัดระดับของลิเคิร์ตที่ได้กำหนดไว้ในบทที่ 3 พบว่า มีระดับความพึงพอใจในระดับปานกลาง

การขับรถ ATV เป็นกิจกรรมที่ไม่ค่อยดึงดูดใจแก่นักท่องเที่ยวมากนัก ซึ่งนักท่องเที่ยวบางรายอาจจะไม่รู้ว่ามีกิจกรรมนี้เกิดขึ้น เนื่องจากโครงการ “The jungle rider” นี้เป็นโครงการทดลอง จึงไม่สามารถทำสัญญาหรือทำการโฆษณาใด ๆ ได้ ไม่ว่าจะเป็น แผ่นพับ ใบปลิว ทำให้ไม่สามารถสื่อสารกับตลาดภายนอกได้ ดังนั้นนักท่องเที่ยวจึงไม่รู้จักกิจกรรมการขับรถ ATV มากนัก ผู้ใช้บริการส่วนใหญ่เป็นนักท่องเที่ยวที่มาชมสัตว์แล้วเกิดความสนใจในบริการขับรถ ATV เท่านั้นเอง

ราคาจำหน่ายของ ATV แบ่งเป็น package มีด้วยกัน 3 แบบ คือ แบบแรกเป็นการขับรถในระยะเวลา 30 นาที ค่าบริการ 450 บาทต่อคนต่อคัน หากมีคนซ้อนท้ายคิดเพิ่มอีก 450 บาท แบบที่สองใช้ระยะเวลาการขับรถ 1 ชั่วโมง ค่าบริการ 850 บาทต่อคนต่อคัน หากมีคนซ้อนท้ายคิดเพิ่มอีก 500 บาทและแบบที่สาม ใช้ระยะเวลา 1 ชั่วโมง 30 นาที ราคา 1,350 บาทต่อคนต่อคัน และคิดเพิ่มสำหรับคนซ้อนท้ายอีก 1,000 บาท ราคานี้ทั้งชาวไทยและชาวต่างประเทศจะใช้อัตราเดียวกัน เป็นราคาที่มีพร้อมทั้งหมวกกันน็อค แวนตากันฝุ่น และหน้ากากกันฝุ่น การบริการรถ ATV จะเปิดให้บริการทุกวัน ตั้งแต่เวลา 13.30 น. ถึง 20.00 น.



ภาพ 10 การขับรถ ATV ในเส้นทางวิบากแบบ off road



ภาพ 11 การขับรถ ATV ในเส้นทางวิบากแบบ on road

ลิขสิทธิ์
Copyright
All rights reserved

4.2.3. สิ่งอำนวยความสะดวก (Amenities)

เป็นอีกปัจจัยหนึ่งที่ทำให้นักท่องเที่ยวเลือกตัดสินใจมาเยี่ยมชมแหล่งท่องเที่ยว สำหรับสิ่งอำนวยความสะดวกในเชียงใหม่ไนท์ซาฟารี ได้แก่

1. ร้านอาหารและเครื่องดื่ม

ร้านอาหารเป็นสิ่งที่ไม่ได้สำหรับสถานที่ท่องเที่ยวทั่วไป เชียงใหม่ไนท์ซาฟารีแรกเริ่มเดิมทีมีการจัดทำร้านอาหาร 3 แบบ คือ แบบที่หนึ่งเป็นแบบร้านอาหาร (Restaurant) บริเวณ เือนวาริภุญชร ซึ่งอยู่ใกล้กับทางเข้าสถานี “Predator Prowl” ด้านในเป็นห้องปรับอากาศ จัดประดับตกแต่งต้นไม้และใบไม้เลียนแบบธรรมชาติ และมีต้นไม้จริงต้นเล็ก ๆ ตกแต่งด้วย เพื่อให้นักท่องเที่ยวรู้สึกถึงบรรยากาศแบบธรรมชาติ มีพื้นที่ 274.01 ตารางเมตร เือนวาริภุญชรมีระเบียงยื่นออกไปในทะเลสาบ “Swan Lake” นักท่องเที่ยวสามารถใช้บริการบริเวณระเบียงได้ และจะได้รับลมเย็น ๆ จากทะเลสาบด้วย อีกทั้ง นักท่องเที่ยวสามารถรับประทานอาหารและชมน้ำพุดนตรีได้ สำหรับแบบที่สองเป็นแบบบุฟเฟต์ (Buffet) อยู่ฝั่งขวามือของตัวอาคารก่อนถึงทางเข้าสถานี “Predator Prowl” เป็นพื้นที่โล่งกว้าง สำหรับนักท่องเที่ยวที่มาเป็นหมู่คณะ หรือนักท่องเที่ยวที่ต้องการละเมียดละไมกับรสอาหารและชมความสวยงามกับบรรยากาศธรรมชาติ และแบบศูนย์อาหาร (Food Court) สำหรับนักท่องเที่ยวที่ต้องการความรวดเร็ว ซึ่งภายในศูนย์อาหารจะมีร้านเล็ก ๆ ทั้งหมด 6 ร้าน เชียงใหม่ไนท์ซาฟารีได้ให้บริษัทเอกชนจัดทำเกี่ยวกับเรื่องอาหารทั้งหมด บริษัทเอกชนรายนี้เห็นว่าเชียงใหม่ไนท์ซาฟารีมีนักท่องเที่ยวที่มารับประทานอาหารเป็นจำนวนมาก จึงได้จัดทำร้านแบบ Food Court เท่านั้น และภายในเปิดบริการเพียงร้านเดียวซึ่งมีอาหารไม่หลากหลาย เป็นร้านแบบอาหารตามสั่ง รวมถึงมีบริการขายขนมขบเคี้ยวและเครื่องดื่มให้แก่ นักท่องเที่ยวอีกด้วย ใน Food Court จะมีโต๊ะและเก้าอี้ไว้คอยบริการนักท่องเที่ยวให้นั่งรับประทานอาหารกันได้ตามสะดวก และบริเวณระเบียงของพื้นที่ Food Court นั้นสามารถมองเห็นสัตว์หลายชนิดในส่วนของ “Jaguar Trail” ได้ อาทิ นกฟลามิงโก หงส์ขาว หงส์ดำ ตีเมอร์ เป็นต้น นักท่องเที่ยวยังได้สัมผัสบรรยากาศอันสวยงามของทะเลสาบ “Swan Lake” และเมื่อถึงช่วงเวลาแสดงน้ำพุดนตรี นักท่องเที่ยวก็สามารถมองเห็นน้ำพุดนตรีได้อย่างชัดเจน นอกจากร้านค้าใน Food Court จะมีบริการเครื่องดื่มแล้ว ทางเชียงใหม่ไนท์ซาฟารียังได้มีบริการซุ้มเครื่องดื่มซึ่งเป็นร้านสวัสดิการพนักงานและได้บริการแก่นักท่องเที่ยวด้วย ตั้งอยู่บริเวณทางเข้าในส่วน “Jaguar Trail” (บรรยง วศิศิริศักดิ์, 2551: สัมภาษณ์)

จากที่กล่าวมาข้างต้น ร้านอาหารและเครื่องดื่มสำหรับบริการนักท่องเที่ยวมีเพียงร้านเดียวเท่านั้น ไม่เพียงพอต่อการบริการแก่นักท่องเที่ยว จากแบบสอบถามที่ใช้ในเรื่องของระดับความเพียงพอและเหมาะสมของร้านอาหารและเครื่องดื่มที่มีต่อนักท่องเที่ยวจำนวน 200 คน พบว่า

มีค่าเฉลี่ย 2.99 และค่าเบี่ยงเบนมาตรฐาน 1.15 และจากการวิเคราะห์ตามมาตราวัดระดับของลิเคิร์ต ที่ได้กำหนดไว้ในบทที่ 3 พบว่า มีระดับความพึงพอใจและเหมาะสมในระดับปานกลาง



ภาพ 12 บริเวณ Food court

2. ร้านขายของที่ระลึก

ร้านขายของที่ระลึกก็ได้รับความสนใจไม่น้อยจากนักท่องเที่ยว แหล่งท่องเที่ยวในแต่ละแห่งจะมีร้านขายของที่ระลึก เพื่อให้นักท่องเที่ยว ได้ซื้อเป็นของฝากสำหรับญาติมิตร หรือซื้อเก็บไว้เป็นของที่ระลึกเองได้ ในเชียงใหม่ไนท์ซาฟารีมีร้านขายของที่ระลึกทั้งหมด 2 ร้าน ตั้งอยู่บริเวณทางเข้าอาคารลานนาตรงข้ามกับเคาน์เตอร์ประชาสัมพันธ์ ร้านแรกชื่อว่า ร้านดอยแก้ว เป็นร้านขายของที่ระลึกของชุมชน 3 ตำบล คือ ตำบลสุเทพ ตำบลแม่เหียะ และตำบลหนองควาย มีพื้นที่ 24.69 ตารางเมตร เป็นร้านที่ชุมชน 3 ตำบลผลิตของที่ระลึกแบบพื้นเมืองหรือเป็นสินค้า OTOP แล้วนำมาจำหน่าย เช่น กำไลข้อมือ เสื้อแบบพื้นเมือง เครื่องปั้นดินเผา เป็นต้น ร้านดอยแก้วนี้เป็นร้านที่เชียงใหม่ไนท์ซาฟารีไม่คิดอัตราค่าเช่าร้าน แต่ให้ชุมชน 3 ตำบลมาจัดการร้านกันเอง เริ่มเปิดบริการเวลา 15.00 น. จนถึง 22.00 น. และร้านที่สองเป็นร้านค้าของเชียงใหม่ไนท์ซาฟารี พื้นที่ประมาณ 103.03 ตารางเมตร จะพบกับสินค้าตามหมวดหมู่ ได้แก่ หมวดเสื้อผ้า โดยมากแล้วจะทำเป็นลายผ้าลาย หรืออาจเป็นเสื้อผ้าสกรีนรูปสัตว์ป่าต่าง ๆ หมวดต่อไปคือ เครื่องใช้ในบ้าน เช่น นาฬิกา แก้วน้ำ หมวดของเล่น สำหรับนักท่องเที่ยวที่เป็นเด็ก หมวดตุ๊กตา จะเป็นตุ๊กตารูปสัตว์ต่าง ๆ เช่น เสื้อโคร่งขาว ลิงชิมแปนซี ตุ๊กแก ยีราฟ และผ้าลาย หมวดพวงกุญแจ เป็นรูปสัตว์ หรือรูปสัญลักษณ์

ของเชียงใหม่ไนท์ซาฟารี และหมวดเครื่องเขียน เช่น ดินสอ ปากกา สมุดโน้ต เป็นต้น ร้านขายของที่ระลึกนี้จะเปิดให้บริการนักท่องเที่ยวตั้งแต่วันที่ 14.00 น. จนถึง 22.30 น.

จากแบบสอบถามที่ใช้ในเรื่องของระดับความพึงพอใจและเหมาะสมของร้านขายของที่ระลึกที่มีนักท่องเที่ยวจำนวน 200 คน พบว่า มีค่าเฉลี่ย 3.52 และค่าเบี่ยงเบนมาตรฐาน 0.86 และจากการวิเคราะห์ตามมาตรารดับของลิเคิร์ตที่ได้กำหนดไว้ในบทที่ 3 พบว่า มีระดับความพึงพอใจและเหมาะสมในระดับมาก



ภาพ 13 ร้านขายของที่ระลึก

3. ห้องสุขา

สิ่งที่สำคัญไม่น้อยกว่าสิ่งอื่นที่เป็นตัวตัดสินใจให้นักท่องเที่ยวมาเยือน คือ ห้องสุขา เชียงใหม่ไนท์ซาฟารีได้จัดทำห้องสุขาไว้บริการแก่นักท่องเที่ยว 2 ฝั่งของตัวอาคารลานนา อยู่บริเวณหน้าทางเข้าส่วน “Predator Prowl” และหน้าทางเข้าส่วน “Savanna Safari” และในบริเวณร้านอาหารด้วย ห้องสุขาจะแบ่งแยกชาย-หญิง มีป้ายบอกไว้อย่างชัดเจน เมื่อนักท่องเที่ยวได้สัมผัส จะพบว่าภายในตกแต่งเป็นแบบธรรมชาติ บริเวณอ่างล้างมือจะเป็นบริเวณที่มีสวนหย่อมเล็ก ๆ เป็นที่เปิดโล่งมองเห็นท้องฟ้าภายนอกได้ และมีต้นไม้ประดับตกแต่งให้กลมกลืนกับธรรมชาติมาก อ่างล้างมือจะมีทั้งหมด 4 อ่าง บริเวณด้านข้างก็จะมีกระจกบานใหญ่ 2 บานให้นักท่องเที่ยวได้สำรวจความเรียบร้อยก่อนออกจากห้องน้ำ ภายในจะมีห้องน้ำเรียงติดกัน 4 ห้อง และด้านหน้าห้องน้ำก็จะ

มีกระจกอีก 4 บาน เพื่อความสะดวกในการเตรียมความเรียบร้อย นอกจากนี้ยังมีบริการห้องน้ำสำหรับคนพิการไว้ฝั่งละ 1 ห้อง เป็นห้องรวมทั้งชายและหญิง ภายในห้องน้ำคนพิการจะมีขนาดกว้างกว่าห้องน้ำปกติเพื่อสะดวกในการนำรถเข็นเข้าไป ความสูงของโถรงนั่งและอ่างล้างมือก็จะเล็กกว่าปกติ และมีกระจกใหญ่ 1 บาน ติดอยู่บริเวณอ่างล้างมือด้วย

กลิ่นและความสะอาดภายในห้องน้ำก็เป็นสิ่งสำคัญ ห้องน้ำจะมีพนักงานทำความสะอาดอยู่เสมอ จากการสอบถามแม่บ้าน พบว่า การดูแลห้องน้ำนั้น เมื่อมีนักท่องเที่ยวเข้ามาใช้บริการและทำธุระส่วนตัวเสร็จแล้ว แม่บ้านก็จะเข้ามาทำความสะอาด และดูความเรียบร้อยทันที เพื่อให้ห้องน้ำสะอาดตลอดเวลาและนักท่องเที่ยวได้ใช้เวลาส่วนตัวด้วยความสบายใจและประทับใจมากที่สุด และเมื่อสิ้นสุดการให้บริการในแต่ละวันแล้ว แม่บ้านก็จะล้างห้องน้ำ และขัดห้องน้ำทุกคืน

จากแบบสอบถามที่ใช้ในเรื่องของระดับความพึงพอใจและเหมาะสมของห้องสุขาที่มีต่อนักท่องเที่ยวจำนวน 200 คน พบว่า มีค่าเฉลี่ย 3.88 และค่าเบี่ยงเบนมาตรฐาน 0.78 และจากการวิเคราะห์ตามมาตรวัดระดับของลิเคิร์ตที่ได้กำหนดไว้ในบทที่ 3 พบว่า มีระดับความพึงพอใจและเหมาะสมในระดับมาก

ข้อเสนอแนะเพิ่มเติมจากนักท่องเที่ยว หากมีนักท่องเที่ยวเข้ามาเยี่ยมชมเชิงใหม่ในทิวเขาฟารีเป็นจำนวนมาก อาจทำให้ห้องน้ำมีบริการไม่เพียงพอ หากเป็นไปได้ควรมีห้องน้ำสำรองไว้ให้บริการแก่นักท่องเที่ยวด้วย

4. สถานที่จอดรถ

ลานจอดรถของเชิงใหม่ในทิวเขาฟารีได้จัดทำเป็น 2 แห่ง ลานจอดรถที่ 1 จะอยู่บริเวณใกล้กับทางเข้าอาคารลานนา มีพื้นที่ 8,010.62 ตารางเมตร ใช้สำหรับจอดรถยนต์ส่วนบุคคล และรถตู้รับจ้างได้ประมาณ 200 คัน และมีลานจอดรถจักรยานยนต์อยู่บริเวณด้านข้าง จอดได้ประมาณ 100 คัน ลานจอดรถที่ 1 นี้ จะแบ่งช่องทางออกเป็น 3 ช่องทางและช่องทางสำหรับรถจักรยานยนต์อีก 3 ช่องทาง รถที่จอดในลานจอดนี้จะหันหน้าเข้าหากัน แต่ละช่องทางจะมีเกาะกลางถนนที่มีต้นไม้และหญ้าปลูกกันไว้ และมีไฟกิ่งที่สว่างทำให้มองเห็นได้สะดวก รวมถึงมีเจ้าหน้าที่รักษาความปลอดภัย มาดูแลความปลอดภัยอย่างดี ลานจอดรถที่ 2 จะอยู่ห่างออกไปจากบริเวณทางเข้าอาคารลานนาประมาณ 300 เมตร มีพื้นที่ 8,401 ตารางเมตร ใช้สำหรับจอดรถที่มีขนาดใหญ่ เช่น รถทัวร์ และรถประจำทางที่นักท่องเที่ยวจ้างเหมามาได้ประมาณ 100 คัน ลานจอดรถที่ 2 มีลักษณะคล้ายกับลานจอด 1 นั่นคือ แบ่งออกเป็น 3 ช่องทางและรถจะจอดแบบหันหน้าเข้าหากัน โดยมีเกาะกลางถนนที่มีต้นไม้และหญ้าปลูกกันไว้ และมีไฟกิ่ง แต่ลานจอดรถที่ 2 จะไม่มีเจ้าหน้าที่รักษาความปลอดภัยดูแล

จากแบบสอบถามที่ใช้ในเรื่องของระดับความเพียงพอและเหมาะสมของสถานที่จอดรถที่มีต่อนักท่องเที่ยวจำนวน 200 คน พบว่า มีค่าเฉลี่ย 4.35 และค่าเบี่ยงเบนมาตรฐาน 0.73 และจากการวิเคราะห์ตามมาตรวัดระดับของลิเคิร์ตที่ได้กำหนดไว้ในบทที่ 3 พบว่า มีระดับความเพียงพอและเหมาะสมในระดับมากที่สุด

สิ่งอำนวยความสะดวกที่กล่าวมานี้เป็นสิ่งจำเป็นพื้นฐานของแหล่งท่องเที่ยวในแต่ละแห่ง และสิ่งอำนวยความสะดวกอื่น ๆ ก็เป็นสิ่งที่เชียงใหม่ไนท์ซาฟารีได้คอยจัดบริการให้นักท่องเที่ยวได้แก่

โทรศัพท์สาธารณะมีทั้งหมด 4 เครื่อง ตั้งอยู่บริเวณฝั่งซ้ายมือใกล้กับเคาน์เตอร์ประชาสัมพันธ์ ในส่วนของโทรศัพท์มือถือนั้น สามารถรับสัญญาณได้ทุกระบบ แต่หากนักท่องเที่ยวนั่งรถเข้าไปชมสัตว์ในส่วนของ “Predator Prowl” และ “Savanna Safari” ระบบสัญญาณโทรศัพท์ของ “True Move” อาจมีสัญญาณขาดหายเล็กน้อย

สำหรับระบบไฟฟ้าเป็นสิ่งจำเป็นมากเนื่องจากเชียงใหม่ไนท์ซาฟารีจัดให้บริการในช่วงเวลากลางคืน จะมีกำลังไฟฟ้าที่ใช้ในเชียงใหม่ไนท์ซาฟารีทั้งหมดรวม 3,043 กิโลวัตต์ (KW) หรือประมาณ 3,580 กิโลวัตต์แอมป์ (KVA) ซึ่งกระแสไฟฟ้านี้ได้รับมาจากการไฟฟ้าส่วนภูมิภาคอำเภอหางดง จังหวัดเชียงใหม่ (หรือสถานีไฟฟ้าย่อยเชียงใหม่ 3) แต่หากกระแสไฟฟ้าที่ได้รับมาจากการไฟฟ้าเกิดขัดข้อง (ไฟฟ้าดับ) ทางเชียงใหม่ไนท์ซาฟารีมีเครื่องกำเนิดไฟฟ้าสำรองไว้จำนวน 5 เครื่อง กระจายไปตามสถานีย่อยต่าง ๆ ภายในเชียงใหม่ไนท์ซาฟารี สามารถผลิตไฟฟ้าเพื่อจ่ายไปส่วนต่าง ๆ ได้ 1,275 กิโลวัตต์ หรือประมาณในการสำรองน้ำมันคือ 250 ลิตรสำหรับเครื่องสำรองไฟฟ้าทั้งหมด ซึ่งจะใช้สำรองไฟฟ้าได้ประมาณ 8 ชั่วโมง แต่โดยทั่วไปแล้วกระแสไฟฟ้าจากสถานีไฟฟ้านั้นจะดับไม่เกินครั้งละ 2 ชั่วโมง เชียงใหม่ไนท์ซาฟารีมีการทำระบบการเปิด-ปิดไฟฟ้าแบบอัตโนมัติมีแผงควบคุมที่ใช้นาฬิกาเป็นตัวควบคุมอีกชั้นหนึ่ง ซึ่งการเปิดปิดนั้นเริ่มตั้งแต่เวลา 18.10 น. ของทุกวัน ในแต่ละจุดจะมีช่วงเวลาการเปิดไฟห่างกันทุก 15 นาที เป็นการบริหารทางด้านไฟฟ้าเพื่อลดการใช้กำลังไฟฟ้าสูงสุด (รณศณัฏฐ์ กุลทรนिरานันต์, อ้างแล้ว)

มีห้องถ่ายภาพให้บริการการถ่ายภาพกับลูกสัตว์ที่เกิดในเชียงใหม่ไนท์ซาฟารี นักท่องเที่ยวจะได้พบกับความน่ารักของลูกสัตว์ต่าง ๆ อาทิ ลูกสิงโต ลูกเสือโคร่ง ลูกเสือโคร่งขาว ลูกหมีควาย ลูกเสือด้า และลูกเสือด้า ลูกสัตว์เหล่านี้จะสับเปลี่ยนหมุนเวียนกันมา ทั้งนี้ จะคำนึงถึงความปลอดภัยของนักท่องเที่ยวเป็นสำคัญ หากว่าลูกสัตว์เหล่านี้ตัวโตเกินไปก็จะไม่นำมาถ่าย ภายในห้องถ่ายภาพจะตกแต่งประดับประดาไปด้วยต้นไม้ต้นเล็ก ๆ และมีการสร้างโขดหินจำลอง มีการจัดแต่งวิวทิวทัศน์เป็นรูปการเดินป่า และรูปน้ำตก การบริการของห้องถ่ายภาพเริ่มเมื่อเวลา 18.30 น. ไปจนถึง 21.30 น. ค่าบริการในการถ่ายภาพกับลูกสัตว์ราคา ภาพละ 250 บาท ซึ่ง

นักท่องเที่ยวสามารถถ่ายภาพเดี่ยวหรือจะถ่ายพร้อมกันเป็นครอบครัวก็ได้ และเมื่อถ่ายภาพเสร็จแล้ว นักท่องเที่ยวจะได้รับภาพภายในเวลา 10-15 นาที และจะได้แผ่นซีดีอีก 1 แผ่น ที่เป็นรูปถ่ายแต่ละชื่อของนักท่องเที่ยวเอง ซึ่งนักท่องเที่ยวสามารถนำไปอัดเพิ่มเติมได้เองภายหลัง (นิมิตร งามบุตร, อ้างแล้ว)

การรักษาความปลอดภัยในเชียงใหม่ไนท์ซาฟารี จะมีเจ้าหน้าที่รักษาความปลอดภัยประจำแต่ละจุด ตลอดทั้งกลางวันและกลางคืน ในช่วงเวลากลางวันนั้นจะทำงานตั้งแต่ 07.00 น. ถึง 19.00 น. มีเจ้าหน้าที่รักษาความปลอดภัยประจำอยู่ 12 คน และในช่วงเวลากลางคืนจะทำงานตั้งแต่ 19.00 น. ถึง 07.00 น. มีเจ้าหน้าที่รักษาความปลอดภัยประจำทั้งหมด 16 คน โดยจะประจำอยู่แบบกระจายทั่วพื้นที่เชียงใหม่ไนท์ซาฟารี เจ้าหน้าที่รักษาความปลอดภัยที่กล่าวถึงนี้เป็นกำลังขององค์การบริหารส่วนตึก (อศศ.) ซึ่งเป็นผู้ที่ผ่านการเกณฑ์ทหารมาแล้ว และมีความรับผิดชอบสูง (พรหมมา อินตะเสน, 2551: สัมภาษณ์)

4.2.4. ที่พัก (Accommodation)

1. บ้านพักสไตล์รีสอร์ท

บ้านพักสไตล์รีสอร์ทในเชียงใหม่ไนท์ซาฟารีนั้น เดิมเป็นอาคารสำนักงานของสวนพฤกษศาสตร์วรรณคดีภาคเหนือ และได้ปรับปรุงมาเป็นบ้านพักสไตล์รีสอร์ทที่สวยงาม และได้มีการตั้งชื่อบ้านพักแต่ละแหล่งให้เข้ากับสิ่งแวดล้อมที่เป็นพื้นที่ป่าด้วย บ้านพักสไตล์รีสอร์ทนั้นจะกระจายอยู่ในท่ามกลางธรรมชาติ (ภาพ 14) อาจได้ยินเสียงนกร้อง เสียงแมลงหลายชนิด ถึงแม้ว่าบ้านพักในแต่ละหลังนั้นจะอยู่กระจายกันไปพื้นที่ป่า แต่ก็มีการรักษาความปลอดภัยที่ดี เพราะจะมีเจ้าหน้าที่รักษาความปลอดภัย ประจำแต่ละจุด เพื่อให้นักท่องเที่ยวเกิดความรู้สึกปลอดภัยตลอดเวลาในขณะที่ใช้บริการบ้านพัก บ้านพักต่าง ๆ นั้น ได้แก่

- บ้านพวงชมพู บ้านพฤกษาสวรรค์ และบ้านซาฟารีคอย บ้านทั้ง 3 ประเภทนี้เป็นบ้านชั้นเดียว 3 – 4 ยูนิต ที่แยกออกจากกันเป็นอิสระ มีห้องน้ำในตัว และสวนหย่อมในร่ม ราคาคืนละ 1,800 บาท สำหรับ 2 ท่าน

- บ้านพริ้มพญา เป็นกลุ่มบ้านพักชั้นเดียวและ 2 ชั้น รวมทั้งหมด 8 ยูนิต มีมุมรับแขกหรือมุมนั่งพักผ่อน และมีห้องน้ำในตัว เหมาะสำหรับครอบครัวขนาด 2 ท่าน ราคาคืนละ 2,700 บาท

- บ้านแวมยูรา เป็นบ้านพัก 2 ชั้นสไตล์บูติก จำนวน 3 หลัง ห้องพัก 4 ยูนิต มีเครื่องปรับอากาศ เครื่องทำน้ำอุ่น และห้องน้ำที่จัดสวนหย่อมขนาดเล็กไว้บริการ ราคาคืนละ 1,800 บาท เหมาะสำหรับ 2 ท่าน

- บ้านคุ้มพญา เป็นบ้านเดี่ยวชั้นเดียวแต่สามารถมองเห็นวิวทิวทัศน์ของตัวเมืองเชียงใหม่ผ่านป่าธรรมชาติ ภายในประกอบด้วยห้องนอน 3 ห้อง เป็นห้องใหญ่ 1 ห้อง พร้อมห้องน้ำในตัว

และห้องเล็กอีก 2 ห้อง ใช้ห้องน้ำร่วมกัน มีห้องครัวเล็ก ๆ และระเบียงชมวิวิทิวทัศน์ภายนอกบ้าน
เหมาะสำหรับครอบครัวที่มาพักด้วยกันประมาณ 6 ท่าน ราคาคืนละ 5,400 บาท

2. แคมป์กราวด์ (Campground)

นอกจากบ้านพักสไตล์รีสอร์ทตามที่ได้อธิบายมาแล้ว เชียงใหม่ไนท์ซาฟารียังมีบริการแคมป์กราวด์ (Campground) สำหรับกิจกรรมการพักผ่อนภาคสนามของบริษัท โรงเรียน มหาวิทยาลัย หรืออื่น ๆ แคมป์กราวด์ตั้งอยู่กลางป่าเบญจพรรณ ประกอบด้วยอาคารกิจกรรม และเต็นท์ที่พัก ในตัวอาคารประกอบด้วย ห้องนอนขนาด 3 ท่านจำนวน 2 ห้อง ขนาด 4 ท่านจำนวน 2 ห้อง และขนาด 5 ท่านจำนวน 2 ห้อง พร้อมเครื่องปรับอากาศ มีห้องน้ำรวมแยกชาย – หญิง ห้องครัว ห้องรับประทานอาหาร สามารถรองรับนักท่องเที่ยวได้ประมาณ 24 ท่าน ราคาคืนละ 1,200-2,500 บาท แล้วแต่นักท่องเที่ยวต้องการใช้บริการกี่ห้อง และสำหรับเต็นท์ที่พักสไตล์แอฟริกัน ยกพื้นหลังคาสูง อากาศถ่ายเทได้ดี อีก 10 หลัง สามารถรองรับนักท่องเที่ยวได้ 100 ท่าน ราคาเต็นท์หลังละ 3,000 บาทต่อคืน การพักแบบนี้เป็นการจำลองการใช้ชีวิตในป่าแต่เต็มไปด้วยความปลอดภัย นอกจากนั้น ในบริเวณแคมป์กราวด์ ยังมีลานกิจกรรมกลางแจ้งด้วย

โดยส่วนมากนักท่องเที่ยวที่มาเยี่ยมชมจะเป็นนักท่องเที่ยวแบบไปและกลับมากกว่าที่จะพักค้างคืนที่นี่ แต่นักท่องเที่ยวก็ยังสามารถที่จะให้ความเห็นเกี่ยวกับที่พักได้ เนื่องจากเมื่อเข้ามาแล้วจะพบป้ายประชาสัมพันธ์สำหรับบ้านพักด้วย และนักท่องเที่ยวสามารถรับรู้ถึงความเพียงพอและเหมาะสมของที่พักได้ จากแบบสอบถามที่ใช้ในเรื่องของระดับความเพียงพอและเหมาะสมของที่พักที่มีต่อนักท่องเที่ยวจำนวน 200 คน พบว่า มีค่าเฉลี่ย 3.84 และค่าเบี่ยงเบนมาตรฐาน 0.78 และจากการวิเคราะห์ตามมาตรวัดระดับของลิเคิร์ตที่ได้กำหนดไว้ในบทที่ 3 พบว่ามีระดับความเพียงพอและเหมาะสมในระดับมาก

ข้อเสนอแนะสำหรับเรื่องที่พัก โดยเฉพาะจากนักเรียน นักศึกษาที่มาเป็นกลุ่มเป็นคณะ จะพักในบริเวณแคมป์กราวด์ นักท่องเที่ยวอยากให้มีห้องน้ำเพิ่มมากขึ้น เพราะปัจจุบันจะใช้ห้องน้ำในบริเวณตัวอาคารเท่านั้น บางครั้งถึงกับต้องใช้บริการรถรับส่งนักเรียนมาใช้ห้องน้ำบริเวณด้านหน้าของสถานี “Predator Prowl” และสถานี “Savanna Safari” (ภาพ 17)



ลิขสิทธิ์มหาวิทยาลัยเชียงใหม่
Copyright © by Chiang Mai University
All rights reserved

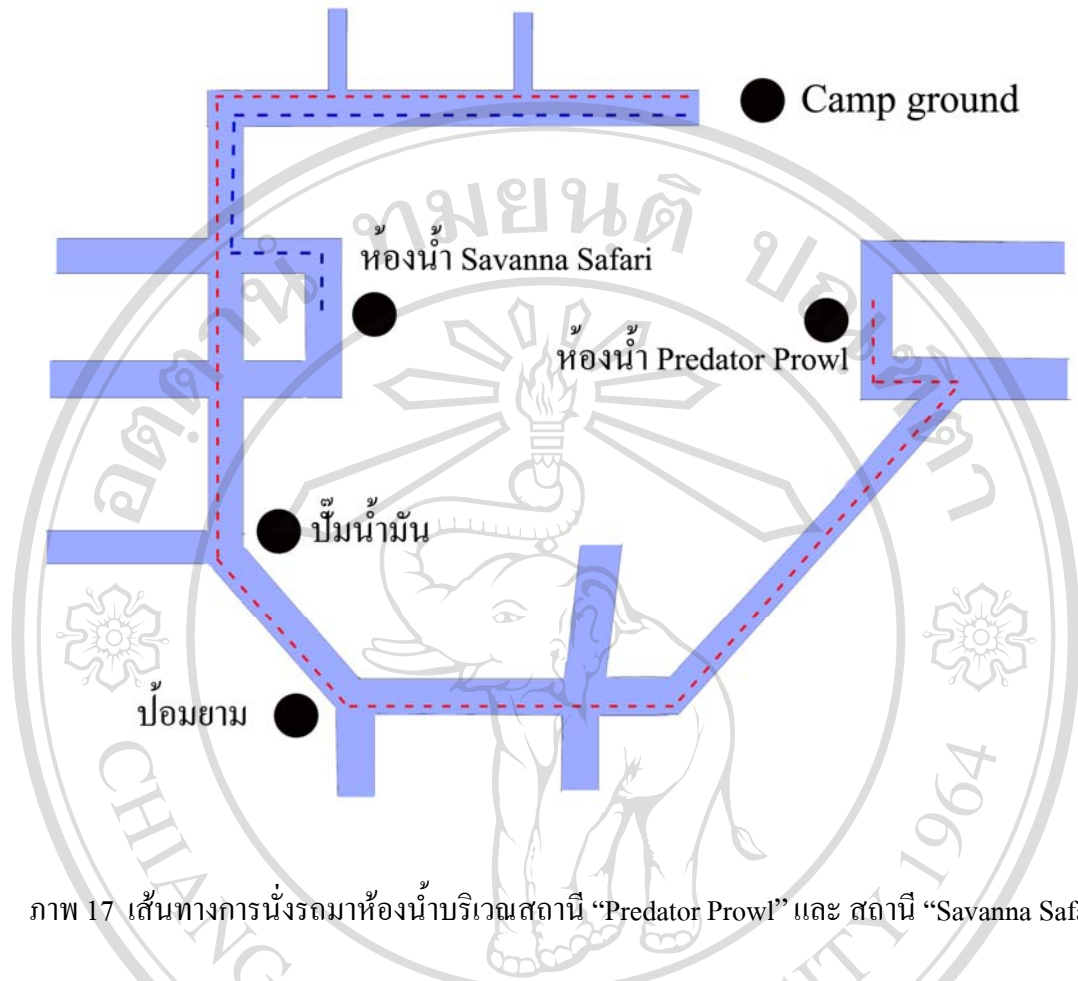
ภาพ 14 แสดงการกระจายตัวของที่พัก



ภาพ 15 ที่พักสไตล์รีสอร์ท



ภาพ 16 ที่พักสไตล์รีสอร์ท



ภาพ 17 เส้นทางรถนำรถมาห้องน้ำบริเวณสถานี “Predator Prowl” และ สถานี “Savanna Safari”

4.2.5. การเข้าถึง (Accessibility)

1. การเข้าถึง

วัตถุประสงค์ข้อหนึ่งของเชียงใหม่ไนท์ซาฟารีคือ ต้องการให้มีแหล่งท่องเที่ยวยามค่ำคืนที่หลากหลายและสามารถมาได้ทั้งครอบครัว การมาเยี่ยมชมสัตว์ในเชียงใหม่ไนท์ซาฟารีนี้ นอกจากที่นักท่องเที่ยวจะได้รับทั้งความรู้ ความเพลิดเพลินแล้ว ยังทำให้มีการเปลี่ยนทัศนคติในการท่องเที่ยวแหล่งอบายมุข และเปลี่ยนมาเป็นการท่องเที่ยวธรรมชาติ นักท่องเที่ยวสามารถใช้เวลากับครอบครัวได้มากยิ่งขึ้น เกิดความสัมพันธ์อันดีระหว่างคนในครอบครัว

นักท่องเที่ยวที่มาจากต่างจังหวัดได้มีโอกาสรู้จักวัฒนธรรมของคนทางภาคเหนือ เช่น กาดหมั้ว ที่จะจัดเป็นประจำในฤดูหนาว โดยกาดหมั้วนี้จะมีทั้งสินค้าพื้นเมือง และอาหารพื้นเมืองทางภาคเหนือ เช่น น้ำพริกหนุ่ม หมูทอด ข้าวเหนียว แคบหมู และขนมจีนน้ำเงี้ยว อีกทั้งนักท่องเที่ยวยังได้สัมผัสบรรยากาศการรับประทานอาหารแบบขันโตกด้วย

2. การเดินทาง

เชียงใหม่ไนท์ซาฟารีตั้งอยู่พื้นที่อุทยานแห่งชาติดอยสุเทพ-ปุย เขตตำบลแม่เหียะ อำเภอเมือง และตำบลหนองควาย อำเภอหางดง จังหวัดเชียงใหม่ อยู่ห่างจากตัวเมืองเชียงใหม่ประมาณ 12 กิโลเมตร นักท่องเที่ยวสามารถเดินทางจากตัวเมืองเชียงใหม่เข้าสู่เชียงใหม่ไนท์ซาฟารีได้ 2 เส้นทาง ดังนี้

เส้นทางที่ 1 ถนนเส้นเชียงใหม่-หางดง จากตัวเมืองเชียงใหม่ บริเวณสี่แยกสนามบินไปทางทิศใต้ประมาณ 10 กิโลเมตร ก่อนถึงสี่แยกสะเมิง จะพบสามแยกไฟจราจร ให้เลี้ยวขวาไปประมาณ 2 กิโลเมตร ถึงสี่แยกไฟจราจรมีสะพานข้ามคลองบริเวณหัวสะพานมีรูปช้างย่อหัว เมื่อตรงไปจะเข้าสู่ถนนราชพฤกษ์ มีป้ายบอกทางเป็นระยะ ประมาณ 2 กิโลเมตร จะถึงบริเวณประตูทางเข้าเชียงใหม่ไนท์ซาฟารี ทั้งนี้ เส้นทางเป็นถนนลาดยาง และเป็นถนน 4 เลน มีเกาะกลางถนนสามารถใช้พาหนะได้ทั้งรถยนต์ รถจักรยานยนต์ รถบัส และรถประจำทาง รวมใช้เวลาเดินทางจากสี่แยกสนามบิน ประมาณ 20 นาที อย่างไรก็ตาม เส้นทางนี้เป็นเส้นทางหลักที่ผู้คนที่สัญจรไปมา อาจเกิดการจราจรติดขัดในช่วงโมงเร่งด่วน

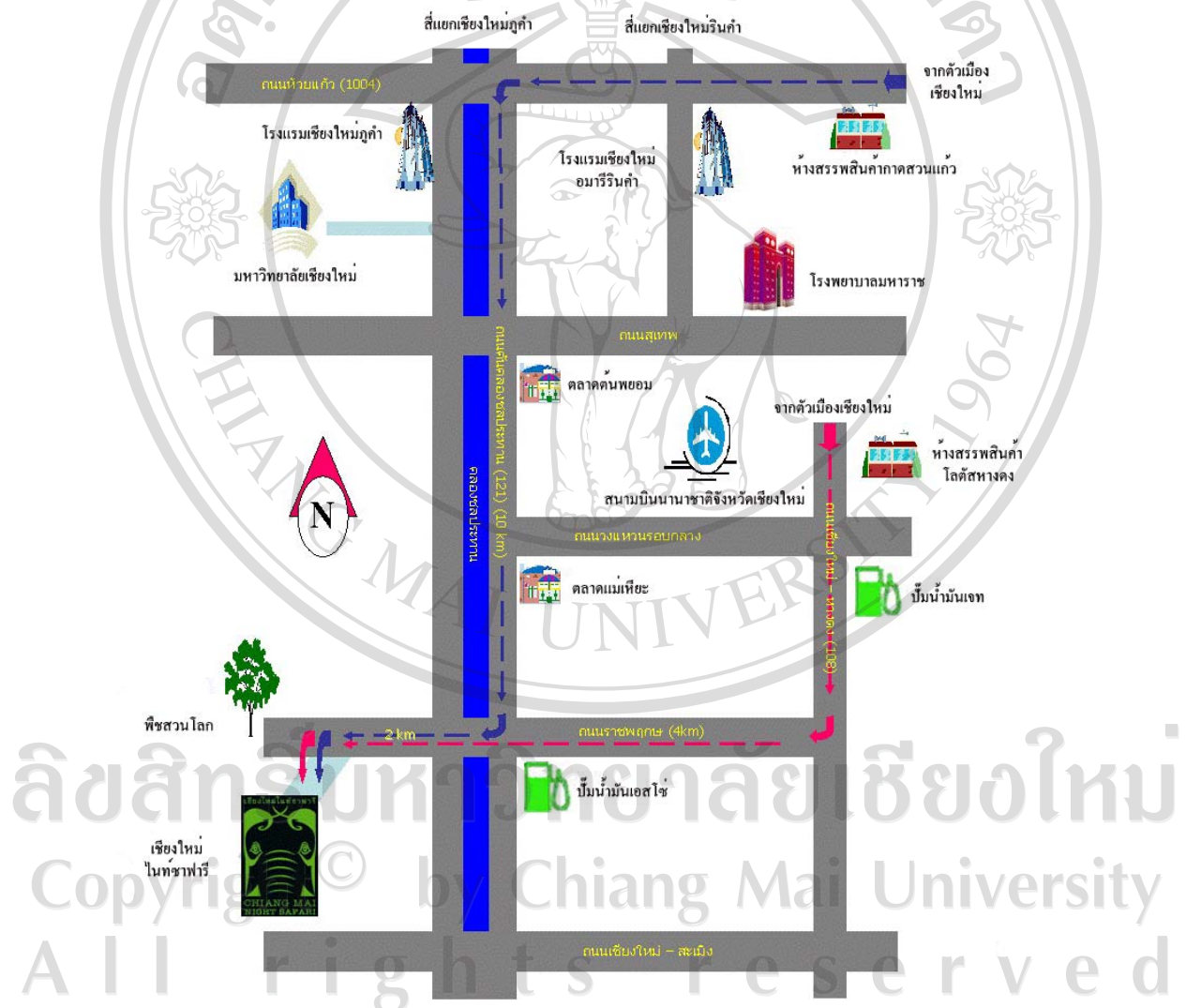
เส้นทางที่ 2 ถนนเลียบบคลองชลประทาน จากตัวเมืองเชียงใหม่บริเวณแยกตลาดต้นพยอมไปทางทิศใต้ประมาณ 10 กิโลเมตร ถึงสี่แยกเข้าสู่เชียงใหม่ไนท์ซาฟารี ให้เลี้ยวขวาเข้าสู่ถนนราชพฤกษ์ประมาณ 2 กิโลเมตร จะถึงบริเวณประตูทางเข้าเชียงใหม่ไนท์ซาฟารี เส้นทางนี้เป็นเส้นทาง 4 เลน สร้างเพื่อระบายรถจากเส้นทางเชียงใหม่-หางดง จะมีคลองชลประทานกั้นกลาง และในบางพื้นที่ถนนอาจไม่เรียบ พาหนะที่ใช้ได้สะดวกทั้งรถยนต์ รถจักรยานยนต์ รถบัส และรถประจำทาง เส้นทางนี้จะเส้นทางที่สะดวกกว่าเส้นทางที่ 1 เนื่องจาก มีรถแล่นน้อยกว่า และการจราจรไม่ติดขัด ใช้เวลาเดินทางจากสี่แยกต้นพยอมถึงเชียงใหม่ไนท์ซาฟารี ประมาณ 15 นาที แต่ข้อควรระวังคือ เส้นทางเลียบบคลองชลประทานเป็นเส้นทางที่คดเคี้ยว ผู้คนมักขับรถด้วยความเร็ว ช่วงเวลาฝนตก ถนนจะลื่นมาก และในช่วงเวลากลางคืนจะมีไฟถนนน้อยหากประมาณอาจได้รับอุบัติเหตุได้ ผู้ขับขี่ควรเพิ่มความระมัดระวังให้มาก

จากแบบสอบถามที่ใช้ในเรื่องของระดับความพร้อมและความสะดวกของการเดินทางมาสู่เชียงใหม่ไนท์ซาฟารีที่มีนักท่องเที่ยวจำนวน 200 คน พบว่า มีค่าเฉลี่ย 4.32 และค่าเบี่ยงเบนมาตรฐาน 0.66 และจากการวิเคราะห์ตามมาตรารัดระดับของลิเคิร์ตที่ได้กำหนดไว้ในบทที่ 3 พบว่ามีระดับความเพียงพอและเหมาะสมในระดับมากที่สุด

จากแบบสอบถามที่ใช้ในเรื่องของระดับความพร้อมและความสะดวกของป้ายบอกทางมายังเชียงใหม่ไนท์ซาฟารีที่มีนักท่องเที่ยวจำนวน 200 คน พบว่า มีค่าเฉลี่ย 4.15 และค่าเบี่ยงเบน

มาตรฐาน 0.72 และจากการวิเคราะห์ตามมาตรวัดระดับของลิเคิร์ตที่ได้กำหนดไว้ในบทที่ 3 พบว่า มีระดับความเพียงพอและเหมาะสมในระดับมาก

จากแบบสอบถามที่ใช้ในเรื่องของระดับความพร้อมและความสะดวกของระยะทางจากตัวเมืองมาสู่เชียงใหม่ไนท์ซาฟารีไม่ไกลที่มีต่อนักท่องเที่ยวจำนวน 200 คน พบว่า มีค่าเฉลี่ย 3.95 และค่าเบี่ยงเบนมาตรฐาน 0.70 และจากการวิเคราะห์ตามมาตรวัดระดับของลิเคิร์ตที่ได้กำหนดไว้ในบทที่ 3 พบว่า มีระดับความเพียงพอและเหมาะสมในระดับมาก



ภาพ 18 แผนที่การเดินทางเข้าสู่เชียงใหม่ไนท์ซาฟารี



ภาพ 19 เส้นทางเข้าสู่เชียงใหม่ไนท์ซาฟารี

3. ระบบขนส่ง

จากเส้นทางเข้าสู่เชียงใหม่ไนท์ซาฟารีทั้ง 2 เส้นทางที่กล่าวข้างต้น หากนักท่องเที่ยวที่ไม่มีรถส่วนตัว ก็ยังคงสามารถเดินทางมาสู่เชียงใหม่ไนท์ซาฟารีได้ โดย

รถประจำทาง มี 2 สาย คือ สายที่ 11 และสายที่ 13 สำหรับรถประจำทางสายที่ 11 นั้น เริ่มออกเดินทางจากสถานีขนส่งอาเขต รถจะวิ่งในเส้นทางของตัวเมืองเชียงใหม่ผ่านสนามบินมายังถนนเชียงใหม่-หางดง ถึงสามแยกไฟจราจรก่อนถึงแยกสะเมิงแล้วเลี้ยวขวาอีก 2 กิโลเมตร ถึงสี่แยกไฟจราจรมีสะพานข้ามคลองบริเวณหัวสะพานมีรูปช้างย่อหัว เมื่อตรงไปจะเข้าสู่ถนนราชพฤกษ์ มีป้ายบอกทางเป็นระยะ ประมาณ 2 กิโลเมตร จะถึงบริเวณประตูทางเข้าเชียงใหม่ไนท์ซาฟารี สำหรับรถประจำทางสายที่ 13 จะเริ่มออกเดินทางจากสถานีรถไฟ ผ่านมายังเส้นตัวเมืองรอบนอกผ่านโรงพยาบาลมหาราชนครเชียงใหม่ ถึงสี่แยกตลาดต้นพยอม เลี้ยวซ้ายมายังถนนเลียบคลองชลประทานประมาณ 10 กิโลเมตร ถึงสี่แยกเข้าเชียงใหม่ไนท์ซาฟารี เลี้ยวขวาอีก 2 กิโลเมตร เข้าสู่เชียงใหม่ไนท์ซาฟารี รถประจำทางทั้ง 2 สายนี้ จะรับส่งผู้โดยสารบริเวณหน้าทางเข้าอาคารล้านนา จะมีรถเข้ามาสายละ 1 ชั่วโมงและรถจะเข้ามาห่างกันทั้ง 2 สาย ประมาณ 30 นาที ราคาค่ารถประจำทางท่านละ 15 บาทตลอดสาย รถประจำทางทั้ง 2 สายนี้จะให้บริการตั้งแต่ 07.30 น.- 21.00 น.

รถรับจ้าง จะเป็นรถสองแถวสีแดงขนาดเล็ก และรถแท็กซี่มีเตอร์สีฟ้าเหลือง มีบริการรับส่งแต่เป็นการจ้างเหมา หากจ้างเหมาจากตัวเมืองเข้ามายังเชียงใหม่ไนท์ซาฟารี หรือจากเชียงใหม่

ไนท์ซาฟารีกลับเข้าตัวเมือง จะคิดราคาเดียวกันคือ เทียวละ 250 บาท ในแต่ละคืนจะมีรถสองแถว สีแดงคอยบริการนักท่องเที่ยวที่ลานจอดรถ 1 คัน

รถจักรยานยนต์รับจ้าง ก็เป็นอีกทางเลือกหนึ่งในการเดินทางเข้าสู่เชียงใหม่ไนท์ซาฟารี แต่การเดินทางมาด้วยวิธีนี้จะเป็นนักท่องเที่ยวที่ใช้บริการรถสองแถวสีเหลือง (รถประจำทางสาย เชียงใหม่-หางดง-สันป่าตอง) มาลงบริเวณสามแยกก่อนถึงสี่แยกสะเมิงและใช้บริการของ จักรยานยนต์รับจ้างต่อเข้ามาสู่เชียงใหม่ไนท์ซาฟารี ราคาค่าโดยสารของรถจักรยานยนต์รับจ้าง ตั้งแต่สามแยกเข้ามาสู่เชียงใหม่ไนท์ซาฟารี 20 บาท การใช้บริการรถจักรยานยนต์รับจ้าง อาจไม่ได้ ได้รับความสนใจมากนัก เพราะส่วนมากนักท่องเที่ยวจะเข้ามาใช้บริการในช่วงเวลาเย็น และกลางคืน

นอกจากระบบขนส่งที่กล่าวมาแล้ว เชียงใหม่ไนท์ซาฟารียังมีการบริการรถรับ-ส่ง บริเวณไนท์บาร์ซาร์ เพื่อให้นักท่องเที่ยวได้เข้ามาเยี่ยมชมได้ง่ายยิ่งขึ้นซึ่งรถรับส่งนี้อาจเป็นรถตู้ลายม้าลาย จุนักท่องเที่ยวได้ประมาณ 12 คน หรืออาจจะเป็นรถบัสติดแอร์ลายม้าลาย ซึ่งจุนักท่องเที่ยวได้ 20 คน และจะมีพนักงานของเชียงใหม่ไนท์ซาฟารีไปให้ข้อมูลแก่นักท่องเที่ยว ตั้งแต่เวลา 18.30 น. รถ จะรอรับนักท่องเที่ยวจนถึงเวลา 19.30 น. หลังจากนั้นจะกลับไปส่งนักท่องเที่ยวบริเวณไนท์ บาร์ซาร์ในเวลา 22.30 น. การบริการรถรับ-ส่งนี้ไม่มีค่าบริการ

จากแบบสอบถามที่ใช้ในเรื่องของระดับความพร้อมและความสะดวกของการ บริการรถโดยสารมาสู่เชียงใหม่ไนท์ซาฟารีที่มีต่อนักท่องเที่ยวจำนวน 200 คน พบว่า มีค่าเฉลี่ย 3.64 และค่าเบี่ยงเบนมาตรฐาน 0.98 และจากการวิเคราะห์ตามมาตรวัดระดับของลิเคิร์ตที่ได้ กำหนดไว้ในบทที่ 3 พบว่า มีระดับความเพียงพอและเหมาะสมในระดับมาก

ลิขสิทธิ์มหาวิทยาลัยเชียงใหม่
Copyright© by Chiang Mai University
All rights reserved



ภาพ 20 ระบบขนส่ง

4. แหล่งท่องเที่ยวใกล้เคียง

เชียงใหม่ไนท์ซาฟารีมีแหล่งท่องเที่ยวใกล้เคียงที่สามารถเชื่อมโยงได้ (ระบบออนไลน์, 2551) คือ

- แหล่งท่องเที่ยวเชิงเกษตรสวนผึ้ง ซึ่งอยู่ทางทิศใต้ของเชียงใหม่ไนท์ซาฟารี เป็นระยะห่างประมาณ 1 กิโลเมตร สวนผึ้งเป็นแหล่งท่องเที่ยวอยู่ในความดูแล และบริหารจัดการโดยศูนย์อนุรักษ์และขยายพันธุ์ผึ้งที่ 1 เชียงใหม่ ในสังกัดกรมส่งเสริมการเกษตร กระทรวงเกษตรและสหกรณ์ ภายในศูนย์มีการจำหน่ายผลิตภัณฑ์ที่ได้มาจากผึ้ง เช่น น้ำผึ้ง สบู่ แชมพู เป็นต้น

- สวนเฉลิมพระเกียรติฯ ราชพฤกษ์ (พืชสวนโลก) จัดสร้างขึ้นเนื่องในวโรกาสที่พระบาทสมเด็จพระเจ้าอยู่หัว ทรงครองสิริราชสมบัติครบ 60 พรรษาในวันที่ 9 มิถุนายน 2549 และจะทรงเจริญพระชนมายุ ครบ 80 พรรษาในวันที่ 5 ธันวาคม 2550 เป็นแหล่งท่องเที่ยวเชิงเกษตรจัดแสดงพันธุ์ไม้หลากหลายชนิด เพื่อการเรียนรู้สำหรับเยาวชนและประชาชนทั่วไป เพื่อการศึกษางานวิจัย และเป็นแหล่งพบปะกันในกลุ่มเกษตรกร สถานที่ท่องเที่ยวต่างๆ ที่เปิดให้เข้าชมได้แก่ ต้นปาล์มขวด มะพร้าวทะเล หรือมะพร้าวแผ่ ต้นสนดึกดำบรรพ์อายุกว่า 250 ล้านปี หอคำหลวง สวนองค์กรเฉลิมพระเกียรติ สวนนานาชาติ พื้นที่ชมภายในอาคาร ได้แก่ เรือนร่มไม้ โดมไม้เขตร้อนชื้น อาคารพืชทะเลทราย อาคารพืชไร้ดิน อาคารเพาะเลี้ยงเนื้อเยื่อ พื้นที่ชมงานภายนอกอาคาร ได้แก่ ไม้ชุ่มน้ำ สวนบัว ไม้ประจำจังหวัด ไม้มงคล และไม้พุทธประวัติ ไม้ดัด และอาคารหอประวัติ พืชสวนไทย ภายในมีรถรางบริการ ผู้ใหญ่ 20 บาท เด็ก 10 บาท ผู้เข้าชมต้อง

เข้าชมเป็นหมู่คณะ และต้องแจ้งให้ทราบล่วงหน้า (มีวิทยากรบรรยาย) เปิดให้เข้าชมทุกวันเว้นวัน
จันทร์ ตั้งแต่เวลา 10.00 น. – 18.00 น. โดยไม่เสียค่าใช้จ่าย

- วัดพระธาตุคอกคำ (เดิมชื่อวัดสุวรรณบรรพต) ตั้งอยู่ที่ตำบลแม่เหียะ อำเภอเมือง จังหวัด
เชียงใหม่ ห่างจากเชียงใหม่ในท่าซาฟารีไปทางทิศเหนือ ประมาณ 5 กิโลเมตร เป็นวัดที่ตั้งอยู่บนเนิน
เขาที่มีความงดงามตามธรรมชาติ สามารถมองเห็นทิวทัศน์ที่สวยงามของจังหวัดเชียงใหม่ได้จากจุด
ชมวิวน้ำวิหารซึ่งมีลานเดินโดยรอบ มีตำนานกล่าวถึงยักษ์สามตนที่อาศัยอยู่บนคอกคำ คือ ยักษ์จี
คำ ยักษ์ตาเขียว และลูกยักษ์ซึ่งภายหลังบวชเป็นภิกษุชื่อว่าสุเทพฤทธิ และเป็นที่มาของพิธีกรรมเลี้ยง
ผี ปู่และย่าและทุกปีที่ตำบลแม่เหียะ พระธาตุคอกคำมีพระพุทธรูปองค์โตประดิษฐานอยู่ และเป็น
สัญลักษณ์อีกแห่งหนึ่งของการบินไทยที่ใช้กำหนดพื้นที่ทางสายตา ก่อนที่จะลงจอดที่สนามบิน

- วัดต้นเกว๋น (วัดอินทราวาส) ตั้งอยู่ในพื้นที่บ้านต้นเกว๋น ตำบลหนองควาย อำเภอหางดง
มีเนื้อที่ 5 ไร่ 3 งาน 6 ตารางวา เป็นวัดเก่าแก่ที่มีลักษณะงดงามมาก สร้างขึ้นมาประมาณ พ.ศ. 2399-
2412 สมัยพระเจ้ากาวิโรศสุริยวงศ์ เจ้าผู้ครองนครเชียงใหม่ เคยเป็นวัดที่พักขบวนแห่พระบรม
สาริกธาตุจากวัดพระธาตุศรีจอมทอง อำเภอจอมทอง จังหวัดเชียงใหม่ ซึ่งถือเป็นประเพณีของ
เจ้าหลวงเชียงใหม่และประชาชนทั่วไป โดยจะมีการขนานน้ำพระธาตุเป็นประจำทุกปี วัดต้นเกว๋นได้
ขึ้นทะเบียนเป็น โบราณสถานแห่งชาติเมื่อ พ.ศ. 2518 ซึ่งมีไม่มากนักในประเทศที่ขึ้นทะเบียน
โบราณสถานทุกอย่าง ประกอบด้วย พระวิหาร ศาลาบาตร และสิ่งที่น่าสนใจ คือ ศาลาจัตุรมุขซึ่ง
พบเพียงหลังเดียวในภาคเหนือ นอกจากนี้ ศิลปกรรมล้านนาดั้งเดิมภายในวัดนี้ยังจัดว่าเป็นต้นแบบ
ที่สมบูรณ์และมีคุณค่ามาก สมาคมสถาปนิกสยามประกาศให้เป็นอาคารอนุรักษ์ดีเด่นเมื่อปี
พ.ศ. 2532

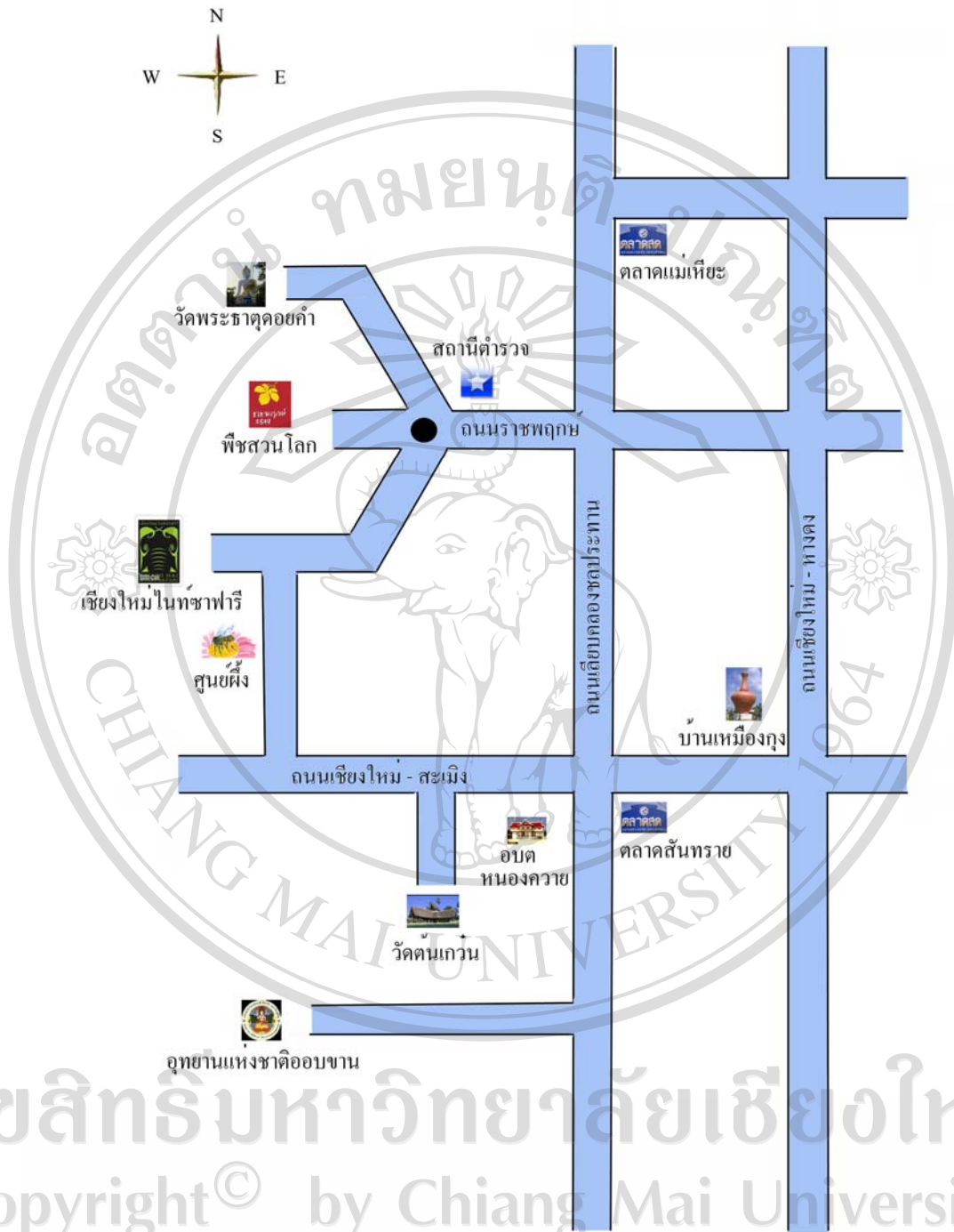
- หมู่บ้านเครื่องปั้นดินเผาเหมืองกุง ผลิตภัณฑ์มีหลายอย่างเช่น หม้อแกง หม้อน้ำ แจกัน
โดยเฉพาะน้ำตัน (คนโทใส่น้ำที่ชาวเหนือนิยมวางไว้หน้าบ้านให้ผู้ผ่านไปมาได้ดื่มดับกระหาย) นั้น
เป็นที่นิยมทั่วไปแก่คนที่พบเห็น ปัจจุบันได้มีการพัฒนากรรมวิธีในการผลิตและรูปแบบ
เครื่องปั้นดินเผาเพื่อให้ผลิตภัณฑ์มีสีสันสดชื่น แต่มีการทำเครื่องปั้นดินเผาในบางครั้งเรือนเท่านั้น
หมู่บ้านเหมืองกุงสังเกตได้อย่างง่าย ๆ จากสี่แยกสนามบินมาทางทิศใต้ประมาณ 10 กิโลเมตร จะ
พบคนโทขนาดใหญ่สูง 15 เมตร อยู่หน้าหมู่บ้าน

- อุทยานแห่งชาติออบขาน อยู่ห่างจากเชียงใหม่ในท่าซาฟารีไปทางทิศใต้ประมาณ
15 กิโลเมตร มีพื้นที่ทั้งหมดประมาณ 484 ตารางกิโลเมตรหรือ 302,500 ไร่ ครอบคลุมพื้นที่อำเภอ
ต่าง ๆ ในจังหวัดเชียงใหม่ ได้แก่ สะเมิง หางดง แม่วาง และสันป่าตอง ลักษณะภูมิประเทศเป็น
ภูเขาหินปูนและหินอัคนี ประกอบด้วยป่าประเภทต่าง ๆ ได้แก่ ดิบเขา สนเขา ดิบแล้ง เบญจพรรณ
และ เต็งรัง เป็นต้นกำเนิดน้ำแม่วาง น้ำแม่วิน และน้ำแม่ขาน และที่นี่เป็นแหล่งที่พบเอื้องมณี

ไตรรงค์แห่งเดียวในประเทศไทยซึ่งจะบานในช่วงเดือนมกราคม สิ่งที่น่าสนใจในอุทยานฯ ได้แก่ ออบขาน มีลักษณะคล้ายออบหลวง เป็นช่องหน้าผาชั้นแต่มีขนาดเล็กกว่าสูงประมาณ 30 เมตรซึ่งมีแม่น้ำแม่ขานไหลผ่านกลาง และมีลักษณะเว้าแหว่งเป็นรูปทรงต่าง ๆ ซึ่งเกิดจากการกัดเซาะของ กระแสน้ำ สถานที่ที่น่าสนใจอื่น ๆ เช่น ห้วยโป่งที่อยู่ห่างจากที่ทำการไปประมาณ 2 กิโลเมตร สามารถลงเล่นน้ำได้ ฝายลาย น้ำตกขุนป้วย น้ำตกแม่เตียน ถ้ำคอยโตน น้ำพุร้อนแม่โต๋ น้ำตกมรกต น้ำตกแม่มูด น้ำตกขุนวิน น้ำตกแม่วาง และ ถ้ำตึกเตน และมีเส้นทางศึกษาธรรมชาติที่จัดไว้เหมาะสำหรับพาเด็กนักเรียนมาเข้าค่ายธรรมชาติ

จากแบบสอบถามที่ใช้ในเรื่องของระดับความพร้อมและความสะดวกของการมีแหล่งท่องเที่ยวอื่นที่ไม่ไกลจากเชียงใหม่ในที่พักพิงที่มีต่อนักท่องเที่ยวจำนวน 200 คน พบว่า มีค่าเฉลี่ย 4.22 และค่าเบี่ยงเบนมาตรฐาน 0.80 และจากการวิเคราะห์ตามมาตรวัดระดับของลิเคิร์ตที่ได้ กำหนดไว้ในบทที่ 3 พบว่า มีระดับความเพียงพอและเหมาะสมในระดับมากที่สุด

ลิขสิทธิ์มหาวิทยาลัยเชียงใหม่
Copyright© by Chiang Mai University
All rights reserved



ลิขสิทธิ์มหาวิทยาลัยเชียงใหม่
Copyright © by Chiang Mai University
All rights reserved

ภาพ 21 แผนที่แสดงที่ตั้งของแหล่งท่องเที่ยวที่อยู่ใกล้เชียงใหม่ไนท์ซาฟารี

4.2.6. การจัดการด้านกิจกรรมและกระบวนการ

กิจกรรมที่เกิดขึ้นในเชียงใหม่ไนท์ซาฟารี อยู่ภายใต้การเอื้อต่อกระบวนการเรียนรู้เกี่ยวกับสภาพแวดล้อมและระบบนิเวศ เพิ่มความรู้ ประสบการณ์ และความประทับใจให้กับนักท่องเที่ยว กิจกรรมของเชียงใหม่ไนท์ซาฟารีจัดได้ว่าเป็นองค์ประกอบของแหล่งท่องเที่ยว ที่มีทั้งสิ่งดึงดูดใจ (Attraction) กิจกรรม (Activities) สิ่งอำนวยความสะดวก (Amenities) ที่พัก (Accommodation) และการเข้าถึง (Accessibility)

สิ่งดึงดูดใจ (Attraction) คือ การชมความงามของการแสดงน้ำพุดนตรี นักท่องเที่ยวจะได้รับความเพลิดเพลินใจจากการชมความสวยงาม อลังการของน้ำพุดนตรี รวมถึงได้รับความประทับใจในการชมม่านน้ำแบบรูปสัตว์ป่าชนิดต่าง ๆ อีกด้วย

กิจกรรม (Activities) แบ่งออกได้เป็น การนั่งรถชมสัตว์พร้อมการบรรยายให้ความรู้ นักท่องเที่ยวจะได้เพลิดเพลินไปกับการชมสัตว์หลากหลายชนิด และจะมีวิทยากรบรรยายให้ข้อมูลเกี่ยวกับสัตว์ที่ได้พบเห็น ทำให้เกิดความรู้ใหม่ ๆ เกี่ยวกับสัตว์เหล่านั้นด้วย กิจกรรมที่กล่าวถึงต่อไป คือ การเดินชมสัตว์ในส่วนแสดงของ “Jaguar Trail” เป็นการที่นักท่องเที่ยวสามารถเดินชมสัตว์รอบทะเลสาบได้ด้วยตนเอง และจะมีป้ายสื่อความหมายของสัตว์อธิบายไว้ด้วย สัตว์ที่พบจะเป็นสัตว์แปลก ๆ ที่นักท่องเที่ยวอาจจะไม่เคยเห็นที่ไหนมาก่อน กิจกรรมสุดท้าย คือ การขับรถ ATV ศึกษาเส้นทางธรรมชาติ ซึ่งเป็นการผจญภัยที่น่าสนุกและน่าตื่นเต้น นักท่องเที่ยวจะได้ขับรถเข้าไปในป่า แต่มีเจ้าหน้าที่นำทางและคอยอธิบายเกี่ยวกับพืชพันธุ์ป่าไม้ รวมถึงนก และสัตว์ต่าง ๆ ที่ได้พบเห็นในป่า

สิ่งอำนวยความสะดวก (Amenities) เป็นอีกสิ่งหนึ่งที่ทำให้นักท่องเที่ยวประทับใจและอยากจะกลับมาเยี่ยมชมเชียงใหม่ไนท์ซาฟารีอีกต่อไป สิ่งอำนวยความสะดวกที่กล่าวถึงนั้น ได้แก่ ร้านอาหารที่เห็นทิวทัศน์ของทะเลสาบและมองเห็นหงส์เดินผ่านไปมา ห้องสุขาก็เป็นสิ่งอำนวยความสะดวกที่สำคัญมาก ซึ่งในเชียงใหม่ไนท์ซาฟารีได้จัดทำไว้อย่างสวยงามและตกแต่งให้เข้ากับธรรมชาติมากที่สุด อีกทั้งมีการระวังเรื่องกลิ่นตลอดเวลาที่มีนักท่องเที่ยวเข้ามาใช้บริการ สถานที่จอดรถเป็นสิ่งอำนวยความสะดวกที่มีอย่างกว้างขวาง จอดได้ทั้งรถยนต์ รถจักรยานยนต์ และรถบัสที่มาเป็นคณะ นอกจากนี้ สิ่งอำนวยความสะดวกอื่น ๆ ในเชียงใหม่ไนท์ซาฟารีนั้นทำให้นักท่องเที่ยวเกิดความประทับใจมาก ได้แก่ การถ่ายภาพกับลูกสัตว์ ซึ่งเป็นลูกสัตว์ที่เกิดในเชียงใหม่ไนท์ซาฟารีนี้เอง นักท่องเที่ยวที่ต้องการสัมผัสความน่ารักของลูกสัตว์เหล่านี้ ก็สามารถชมและถ่ายภาพเก็บไว้เป็นที่ระลึกได้

ที่พัก (Accommodation) เพื่อให้นักท่องเที่ยวได้สัมผัสกับความสงบเงียบของธรรมชาติอย่างแท้จริง เชียงใหม่ไนท์ซาฟารีได้จัดให้มีที่พักไว้รองรับนักท่องเที่ยวด้วย มีทั้งบ้านพักเป็นแบบ

รีสอร์ท ที่นักท่องเที่ยวมาได้ทั้งครอบครัว และนักท่องเที่ยวที่ต้องการความเป็นส่วนตัว และที่พักแบบแคมป์กราวด์ที่ได้เป็นหมู่คณะ และสามารถทำกิจกรรมเกี่ยวกับสิ่งแวดล้อมได้

การเข้าถึง (Accessibility) การเข้ามาเยี่ยมชมสัตว์ในเชียงใหม่ในซาฟารีนั้น สามารถมาได้ทั้งครอบครัว ทำให้เกิดความสัมพันธ์ในระบบเครือญาติมากขึ้น นักท่องเที่ยวสามารถมีทางเลือกในการเที่ยวในช่วงเวลากลางวัน โดยเปลี่ยนทัศนคติจากการเที่ยวแหล่งอบายมุข มาเป็นการหาความรู้ และได้รับความเพลิดเพลินจากการมาชมสัตว์ และชมธรรมชาติ นอกจากนั้น การเดินทางที่ง่ายและสะดวกก็เป็นปัจจัยสำคัญที่ทำให้นักท่องเที่ยวตัดสินใจมาเที่ยวยังแหล่งท่องเที่ยว การเข้าถึงในเชียงใหม่ในซาฟารีเป็นสิ่งที่เข้าถึงง่าย จากตัวเมืองมีถนนทางเรียบ 2 เส้นทางที่รถทุกชนิดสามารถวิ่งได้ ดังนั้นจึงไม่เป็นอุปสรรคในการมาเยี่ยมชม นอกจากจะนำรถส่วนตัวมาแล้ว นักท่องเที่ยวยังสามารถใช้บริการรถสองแถวและรถประจำทางได้ ซึ่งเป็นสิ่งที่สะดวกในการเดินทางมาสู่เชียงใหม่ในซาฟารี อีกทั้ง หากนักท่องเที่ยวเดินทางมาแล้ว สามารถเดินทางต่อไปยังแหล่งท่องเที่ยวอื่นที่อยู่ไม่ไกลจากเชียงใหม่ในซาฟารีมากนัก อาทิ แหล่งท่องเที่ยวเชิงเกษตรสวนผึ้ง สวนเฉลิมพระเกียรติฯ ราชพฤกษ์ (พืชสวนโลก) วัดพระธาตุคอกยคำ วัดต้นเกว๋น หมู่บ้านเครื่องปั้นดินเผาเหมืองกุง และ อุทยานแห่งชาติออบขาน

ในเรื่องของกิจกรรมต่าง ๆ ในเชียงใหม่ในซาฟารีนี้ ได้มีการคำนึงถึงขีดความสามารถในการรองรับได้ของพื้นที่ (Carrying Capacity) โดยบุญเลิศ จิตตั้งวัฒนา (อ้างแล้ว) กล่าวว่า ขีดความสามารถในการรองรับได้ของพื้นที่ในการพัฒนาทรัพยากรท่องเที่ยว หมายถึง ปริมาณนักท่องเที่ยวสูงสุดที่สามารถอยู่ได้ด้วยความพอใจและได้รับสิ่งอำนวยความสะดวกอย่างเหมาะสมในพื้นที่แหล่งท่องเที่ยวหนึ่ง ๆ โดยไม่ทำให้สภาพแวดล้อมถูกทำลายหรือถูกทำลายน้อยที่สุด ยังคงรักษาสภาพการเป็นแหล่งท่องเที่ยวที่ดีไว้มากที่สุด ทั้งนี้การพัฒนาแหล่งท่องเที่ยวจะต้องไม่กระทบต่อความจำเป็นพื้นฐาน และความรู้สึกนึกคิดของประชาชนในท้องถิ่นด้วย โดยหากมีนักท่องเที่ยวมาเยี่ยมชมเป็นเชียงใหม่ในซาฟารีเป็นจำนวนมาก จะมีการจำกัดนักท่องเที่ยว คือ วันละไม่เกิน 3,000 คน เพื่อให้นักท่องเที่ยวไม่รู้สึกถึงความแออัด และความไม่เพียงพอในเรื่องสิ่งอำนวยความสะดวก เช่น ห้องน้ำ ร้านอาหาร เป็นต้น อีกทั้ง การจำกัดนักท่องเที่ยวไม่เกินวันละ 3,000 คนนี้ยังทำให้สิ่งแวดล้อมภายในเชียงใหม่ในซาฟารีไม่เสียสมดุลอีกด้วย

4.3. ประโยชน์ที่ชุมชนได้รับจากการจัดการการท่องเที่ยวของเชียงใหม่ในซาฟารี

แหล่งท่องเที่ยวในแต่ละแห่งนั้นหากอยู่ใกล้กับบริเวณชุมชนใด ก็ทำให้ชุมชนในบริเวณนั้นได้รับประโยชน์ไปด้วย หมู่บ้านตองกายเหนือเป็นหมู่บ้านที่อยู่ในตำบลหนองควาย และติดกับ

เชียงใหม่ในทศวรรษที่มากที่สุด ดังนั้น ประชากรในชุมชนจึงได้รับประโยชน์ไปด้วย ซึ่งประโยชน์นั้นมีทั้งทางด้านเศรษฐกิจ ทางด้านสังคม และทางด้านสิ่งแวดล้อม

4.3.1. ประโยชน์ทางด้านเศรษฐกิจ ผลทางด้านเศรษฐกิจนั้นแบ่งออกได้ ดังนี้

การสร้างงาน

การประกอบอาชีพของประชากรในหมู่บ้านตองกายเหนือ พบว่า ตั้งแต่สมัยอดีตจนถึงปัจจุบัน ประชากรส่วนใหญ่ทำอาชีพกสิกรรมออกมาเป็นเครื่องใช้ชนิดต่าง ๆ ได้อย่างสวยงาม ลูกค้ายรายใหญ่ ได้แก่ บ้านถวาย อำเภอหางดง และบ้านบ่อสร้าง อำเภอสันกำแพง จังหวัดเชียงใหม่ นอกจากนี้ชาวบ้านยังประกอบอาชีพอื่น ๆ อีกด้วย เช่น ทำเครื่องเงิน งานเขียนลาย และเพ้นท์สี

การสร้างงานของชุมชน สามารถจำแนกออกได้เป็น การสร้างงานในเชียงใหม่ในทศวรรษที่ 1970 และการสร้างงานนอกเชียงใหม่ในทศวรรษที่ 1980 สำหรับการสร้างงานในเชียงใหม่ในทศวรรษที่ 1970 จากวัตถุประสงค์ของเชียงใหม่ในทศวรรษที่ 1970 ที่ต้องการให้คนท้องถิ่นเข้ามาร่วมงานด้วย ดังนั้น จึงได้เปิดโอกาสให้ประชากรในหมู่บ้านตองกายเหนือมาร่วมงาน จากการสัมภาษณ์กำนันตำบลหนองควายนายต่อน วงศ์แก้ว ซึ่งเป็นผู้ให้ข้อมูลหลักเกี่ยวกับการสร้างงานของประชากรในหมู่บ้าน ทำให้ทราบว่า มีชาวบ้านจำนวนมากที่เคยออกไปทำงานนอกหมู่บ้าน โดยเฉพาะเข้าไปทำงานในตัวเมืองเชียงใหม่ ก็กลับมาทำงานที่เชียงใหม่ในทศวรรษที่ 1970 โดยแต่ละคนก็จะมีหน้าที่แตกต่างกันออกไปแล้วแต่ความถนัดและความสามารถของบุคคลนั้น ๆ ทั้งที่เป็น เจ้าหน้าที่สำนักบริหาร เจ้าหน้าที่สำนักปฏิบัติการ เจ้าหน้าที่สำนักจัดการสัตว์ และเจ้าหน้าที่สำนักธุรกิจการตลาดและประชาสัมพันธ์ นอกจากนี้ เมื่อก่อนกำนันต้องหางานให้ชาวบ้านที่ไม่มีงานทำ แต่ปัจจุบันนี้ก็ไม่จำเป็นแล้ว

นอกจากการสร้างงานในเชียงใหม่ในทศวรรษที่ 1970 แล้ว มีชาวบ้านหลายคนที่เคยไปทำงานนอกหมู่บ้าน แต่ก็ได้กลับเข้ามาทำงานในหมู่บ้าน เช่น การเปิดร้านค้า เปิดร้านอาหาร จากการสัมภาษณ์ชาวบ้านอย่างไม่เป็นทางการ “ป้าณู” (นามสมมติ) ทำให้ทราบว่า “ป้าณู” เคยออกไปทำงานในตัวเมืองเชียงใหม่มาก่อน แต่เมื่อทราบข่าวว่าจะมีการสร้างเชียงใหม่ในทศวรรษที่ 1980 “ป้าณู” จึงออกจากงานและกลับเข้ามาทำงานในหมู่บ้าน โดยการเปิดร้านอาหาร

จากการสัมภาษณ์เพิ่มเติมกับผู้ให้ข้อมูลอีกหลายท่าน ผู้วิจัยพบว่าข้อมูลที่เกี่ยวข้องกัน จึงทำให้พอสรุปได้ว่า ตั้งแต่ที่มีการก่อสร้างเชียงใหม่ในทศวรรษที่ 1980 ประชากรในหมู่บ้านก็ได้มีงานทำกันมากขึ้น และชาวบ้านที่ออกไปทำงานนอกหมู่บ้านก็จะกลับเข้ามาทำงานในหมู่บ้านของตนเอง การประกอบอาชีพของชาวบ้านตั้งแต่มีการสร้างเชียงใหม่ในทศวรรษที่ 1980 นี้ เป็นการประกอบอาชีพแบบประจำ หรืออาจเรียกว่าเป็นการประกอบอาชีพหลักได้ อย่างไรก็ตาม ชาวบ้านบางคนมี

ข้อเสนอแนะว่าอยากให้มีการจัดสถานที่ในเชียงใหม่ในท่าซาฟารีเพื่อให้ชาวบ้านได้มาเปิดร้านค้า และร้านอาหารด้วย

จากแบบสอบถามที่ใช้ในเรื่องของระดับการได้รับประโยชน์ของการสร้างงานที่มีต่อกลุ่มตัวอย่างของประชากรจำนวน 136 คน พบว่า มีค่าเฉลี่ย 3.18 และค่าเบี่ยงเบนมาตรฐาน 1.07 และจากการวิเคราะห์ตามมาตราวัดระดับของลิเคิร์ตที่ได้กำหนดไว้ในบทที่ 3 พบว่า ผลประโยชน์ที่ประชากรได้รับในเรื่องการสร้างงานอยู่ในระดับปานกลาง

การผลิตวัตถุดิบเพื่อป้อนตลาด

หลังจากมีเชียงใหม่ในท่าซาฟารี ชาวบ้านได้มีการรวมกลุ่มขึ้นซึ่งเรียกว่า กลุ่มวิสาหกิจชุมชน 3 ตำบล ซึ่งกลุ่มนี้จะเป็นชาวบ้านที่อยู่ใน 3 ตำบลใกล้เคียงกับเชียงใหม่ในท่าซาฟารี ชาวบ้านตองกายเหนือก็เป็นหนึ่งในสมาชิกของกลุ่มวิสาหกิจชุมชน 3 ตำบลด้วย และชาวบ้านก็ได้มีการผลิตและป้อนผลผลิตเข้าสู่ตลาด สิ่งที่เป็นสิ่งสำคัญในการป้อนผลผลิตเข้าสู่ระบบตลาดนั้นก็คือ อาหารสัตว์ ส่วนมากแล้วจะเป็นหญ้าหรือพืชต่าง ๆ นอกจากนั้นแล้วยังมีการผลิตสินค้าในหมู่บ้าน ได้แก่ เครื่องเงิน ชันโตก ชันหมาก และของที่ระลึก เป็นต้น นำมาขายในเชียงใหม่ในท่าซาฟารี ซึ่งจะมีร้านค้าชุมชนเป็นของตนเอง

จากแบบสอบถามที่ใช้ในเรื่องของระดับการได้รับประโยชน์ของการผลิตวัตถุดิบเพื่อป้อนตลาดที่มีต่อกลุ่มตัวอย่างของประชากรจำนวน 136 คน พบว่า มีค่าเฉลี่ย 2.90 และค่าเบี่ยงเบนมาตรฐาน 1.00 และจากการวิเคราะห์ตามมาตราวัดระดับของลิเคิร์ตที่ได้กำหนดไว้ในบทที่ 3 พบว่า ผลประโยชน์ที่ประชากรได้รับในเรื่องการผลิตวัตถุดิบเพื่อป้อนตลาดอยู่ในระดับน้อย

การพัฒนาอาชีพ

เมื่อประชากรในหมู่บ้านได้มีโอกาสผลิตสินค้าเข้าสู่เชียงใหม่ในท่าซาฟารี โดยเฉพาะผลิตภัณฑ์ที่ทำเป็นของที่ระลึก รวมถึงเครื่องเงิน ชันโตก ชาวบ้านก็จะพัฒนาฝีมือให้ดีขึ้นเพื่อให้นักท่องเที่ยวที่มาชมได้เกิดความพอใจ และต้องการจะซื้อกลับไป

จากแบบสอบถามที่ใช้ในเรื่องของระดับการได้รับประโยชน์ของการพัฒนาอาชีพที่มีต่อกลุ่มตัวอย่างของประชากรจำนวน 136 คน พบว่า มีค่าเฉลี่ย 3.07 และค่าเบี่ยงเบนมาตรฐาน 0.89 และจากการวิเคราะห์ตามมาตราวัดระดับของลิเคิร์ตที่ได้กำหนดไว้ในบทที่ 3 พบว่า ผลประโยชน์ที่ประชากรได้รับในเรื่องการพัฒนาอาชีพอยู่ในระดับปานกลาง

รายได้ของชุมชน

รายได้ของชุมชนนั้น มีทั้งรายได้ทางตรงและรายได้ทางอ้อม ซึ่งรายได้ทางตรงนั้น เป็นรายได้ที่ชาวบ้านได้จากเชียงใหม่ไนท์ซาฟารีโดยตรง เป็นรายได้ประเภทเงินเดือนที่เจ้าหน้าที่ได้รับในแต่ละเดือน

และจากการสัมภาษณ์กำนันตำบลหนองควาย ผู้ดำรงตำแหน่งประธานสหกรณ์ครุฑนาาเดินรถควดด้วย พบว่า ชาวบ้านที่ประกอบอาชีพรับจ้างสองแถวสีแดง ก็จะมีรายได้เพิ่มมากขึ้น โดยที่จะมีการเข้าคิวมาจอดรอรับส่งนักท่องเที่ยวทุกคืน ซึ่งตอนนี้มีชาวบ้านที่ประกอบอาชีพรถรับจ้างและอยู่ในหมู่บ้านตองกายเหนือประมาณ 40 คัน แต่สำหรับรถแท็กซี่มีเตอรันั้นตอนนี้ยังมีจำนวนน้อย และยังไมพร้อมที่จะมารอเข้าคิวเพื่อบริการแก่นักท่องเที่ยว

ส่วนรายได้ทางอ้อมนั้นเป็นรายได้ที่ชาวบ้านได้จากการสร้างเชียงใหม่ไนท์ซาฟารี จากการสัมภาษณ์ผู้ให้ข้อมูลท่านหนึ่ง “คุณไผ่” (นามสมมติ) ซึ่งเป็นผู้เปิดร้านขายของชำ พบว่า ตั้งแต่ที่มีการสร้างเชียงใหม่ไนท์ซาฟารี ทำให้รายได้จากการขายสินค้าเพิ่มมากขึ้นจากเดิมมาก ถือว่าเป็นเรื่องดี เพราะนอกจากเจ้าหน้าที่จะมาใช้บริการแล้ว ยังมีนักท่องเที่ยวที่เดินทางเข้ามาเยี่ยมชมเชียงใหม่ไนท์ซาฟารีมาจอดแวะซื้อสินค้าด้วย

จากการสังเกตของผู้วิจัยและการสัมภาษณ์ผู้ให้ข้อมูลอีกท่าน “ป้าต้อย” (นามสมมติ) เป็นเจ้าของร้านอาหาร กล่าวว่า ตั้งแต่ที่มีเชียงใหม่ไนท์ซาฟารีทำให้มีรายได้เพิ่มมากขึ้น การเพิ่มรายได้ของ“ป้าต้อย” นี้ส่วนมากแล้วจะมาจากเจ้าหน้าที่ในเชียงใหม่ไนท์ซาฟารี ที่มารับประทานอาหารที่ร้านเป็นประจำ

นอกจากนั้น จากการสังเกต พบว่า มีประชากรอีกหลายท่านในชุมชนที่เปิดกิจการบ้านเช่าหรือหอพักเพื่อให้เจ้าหน้าที่มาใช้บริการ เป็นการเพิ่มรายได้พิเศษของชุมชนได้มากขึ้นอีกทางหนึ่ง มีการสร้างหอพักขึ้นมาใหม่มากขึ้น เรียกได้ว่าประชากรในชุมชนสามารถเพิ่มรายได้โดยการเป็นผู้รับเหมาก่อสร้าง

จากแบบสอบถามที่ใช้ในเรื่องของระดับการได้รับประโยชน์ของการเพิ่มขึ้นของรายได้ชุมชนที่มีต่อกลุ่มตัวอย่างของประชากรจำนวน 136 คน พบว่า มีค่าเฉลี่ย 3.38 และค่าเบี่ยงเบนมาตรฐาน 0.82 และจากการวิเคราะห์ตามมาตรวัดระดับของลิเคิร์ตที่ได้กำหนดไว้ในบทที่ 3 พบว่า ผลประโยชน์ที่ประชากรได้รับในเรื่องการเพิ่มขึ้นของรายได้ชุมชนอยู่ในระดับปานกลาง

การได้รับอิทธิพลจากการเข้าชมเชียงใหม่ไนท์ซาฟารี

ประชากรในหมู่บ้านตองกายเหนือสามารถเข้าชมเชียงใหม่ไนท์ซาฟารีได้ฟรี ปีละ 1 ครั้ง ตามนโยบายของเชียงใหม่ไนท์ซาฟารีที่ต้องการให้ชุมชน 3 ตำบล คือ ตำบลสุเทพ ตำบลแม่เหียะ

ตำบลหนองควาย สามารถเข้าชมได้ ซึ่งการเข้าชมเชิงใหม่ในทิวเขาฟารีนี้จะมีกำหนดระยะเวลา ตั้งแต่เดือนมิถุนายน ถึงเดือนตุลาคมของทุกปี โดยทางเชิงใหม่ในทิวเขาฟารีจะประกาศให้ ผู้ใหญ่บ้านมารับบัตรและแจกแก่ลูกบ้าน

จากแบบสอบถามที่ใช้ในเรื่องของระดับการได้รับประโยชน์ของการได้รับกั้นหนนาการเข้าชมเชิงใหม่ในทิวเขาฟารีที่มีต่อกลุ่มตัวอย่างของประชากรจำนวน 136 คน พบว่า มีค่าเฉลี่ย 3.80 และค่าเบี่ยงเบนมาตรฐาน 0.82 และจากการวิเคราะห์ตามมาตรวัดระดับของลิเคิร์ตที่ได้กำหนดไว้ในบทที่ 3 พบว่า ผลประโยชน์ที่ประชากรได้รับในเรื่องการสร้างงานอยู่ในระดับมาก

4.3.2 ประโยชน์ทางด้านสังคม สามารถแบ่งออกได้ ดังนี้

ด้านสาธารณูปโภคพื้นฐาน ในหมู่บ้านตองกายเหนือ แบ่งออกได้เป็น

ด้านไฟฟ้า ไฟฟ้าในหมู่บ้านตองกายได้รับมาจากการไฟฟ้าส่วนภูมิภาคอำเภอหางดง จังหวัดเชียงใหม่ (หรือสถานีไฟฟ้าย่อยเชียงใหม่ 3) จากการสัมภาษณ์ผู้ให้ข้อมูลในหมู่บ้าน ทำให้ทราบว่าในช่วงเวลาที่ก่อสร้างเชิงใหม่ในทิวเขาฟารีจนถึงปัจจุบันจะมีปัญหาเรื่องไฟฟ้าตกเล็กน้อย แต่ไม่เป็นปัญหามาก แต่การสัมภาษณ์กำนันตำบลหนองควาย ทำให้ทราบว่า ปัญหาไฟฟ้าตกที่ชาวบ้านพบนั้น เป็นปัญหาเนื่องจากกระแสไฟฟ้าที่ส่งมาจากสถานีไฟฟ้าย่อยเชียงใหม่ 3 นั้นส่งไปหลายตำบล โดยเฉพาะส่งไปบริเวณตำบลบ้านปงซึ่งเป็นสถานที่ที่มีต้นไม้กิ่งไม้มาก และเมื่อต้นไม้หรือกิ่งไม้เหล่านี้มาพาดกับสายไฟฟ้า จึงทำให้ไฟฟ้าตกและดับได้ ซึ่งปัญหานี้ไม่ได้เกี่ยวกับการก่อสร้างเชิงใหม่ในทิวเขาฟารีแต่อย่างใด

ด้านประปา จากการสัมภาษณ์ผู้นำชุมชนอย่างไม่เป็นทางการ เจ้าอธิการทองสุข ผาสุกโม เจ้าอาวาสวัดคอยเปา และจากกำนันตำบลหนองควาย มีการบอกกล่าวไปในทางเดียวกัน คือหมู่บ้านตองกายเหนือจะใช้ประปามหมู่บ้าน ซึ่งใช้ร่วมกับหมู่บ้านตองกาย โดยชาวบ้านจะช่วยกันเจาะและขุดบ่อใช้กันเอง โดยในเรื่องของการใช้น้ำประปานั้นไม่มีปัญหาแต่อย่างใด ไม่มีการถูกสูบแย่งน้ำเข้าไปใช้ในเชิงใหม่ในทิวเขาฟารี และกำนันยังได้เพิ่มเติมอีกว่า ตั้งแต่ที่เชิงใหม่ในทิวเขาฟารีได้ทำการขุดแย่งน้ำใช้ในโครงการ ทำให้มีน้ำไหลเข้ามาในแอ่งน้ำของประปามบ้านมากขึ้นทำให้ชาวบ้านไม่มีการขาดแคลนน้ำเพื่ออุปโภคและบริโภค

ด้านถนน และการคมนาคม ถนนในหมู่บ้านตองกายเหนือได้รับการพัฒนามากขึ้น จากการสัมภาษณ์กำนัน ทำให้ทราบว่า ถนนทางเข้าหมู่บ้านจากเดิมเป็นถนนลูกรัง และมีหลุมมีบ่อเป็นจำนวนมาก พื้นที่ความกว้างของถนนแคบ แต่หลังจากมีการก่อสร้างเชิงใหม่ในทิวเขาฟารีนั้น ถนนที่ชาวบ้านใช้สัญจรเข้า-ออกหมู่บ้าน (ถนนราชพฤกษ์) นั้นได้รับการพัฒนาเป็นถนนลาดยางแอสฟัลท์เป็นเส้นทางเรียบทำให้ชาวบ้านเดินทางได้สะดวกมากขึ้น ส่วนถนนที่ใช้เดินทางในหมู่บ้าน จากเดิมเป็นถนนดินแดง และปัจจุบันได้ถูกพัฒนามาเป็นถนนคอนกรีต เส้นทางเรียบ

ด้านโทรศัพท์ จากการสัมภาษณ์เจ้าอาวาสวัดดอยเปา และผู้ให้ข้อมูลอีกหลายท่าน ให้คำบอกกล่าวเดียวกันว่า ชาวบ้านตองกายเหนือมีโทรศัพท์สาธารณะใช้เมื่อประมาณ 3 ปีที่ผ่านมา และชาวบ้านก็เพิ่งมีโทรศัพท์พื้นฐานในบ้านในเวลาทีพอ ๆ กับโทรศัพท์สาธารณะ และสำหรับโทรศัพท์มือถือ นั้น มีสัญญาณตลอดทุกเครือข่าย

ด้านการศึกษา

ด้านการศึกษาของหมู่บ้านตองกายเหนือ นั้น พบว่า คนรุ่นพ่อรุ่นแม่จบปริญญาตรี ภายในหมู่บ้านมีโรงเรียน 1 แห่ง คือ โรงเรียนบ้านตองกายซึ่งเป็นโรงเรียนประถมที่มีทั้งเด็กในหมู่บ้าน และเด็กจากนอกหมู่บ้าน เมื่อเด็กเรียนจบชั้นประถมศึกษาปีที่ 6 แล้ว ก็จะไปเรียนต่อในตัวเมือง แต่ก็มีประชากรในหมู่บ้านบางรายนิยมส่งลูกหลานออกไปเรียนโรงเรียนในตัวเมืองตั้งแต่ชั้นประถมเลย และต่อสายสามัญ หรือสายอาชีพ แล้วแต่ความถนัดของเด็ก จากการสัมภาษณ์ผู้ให้ข้อมูลหลายท่านที่มีลูกหลานเรียนในชั้นอุดมศึกษา พบว่า อยากให้ลูกหลานได้มีโอกาสฝึกงานที่เชียงใหม่ในท่าซาฟารีในช่วงเวลาปิดเทอม และหากเรียนจบแล้วก็อยากให้ได้เข้าทำงานที่เชียงใหม่ในท่าซาฟารีด้วย สำหรับสาขาที่ลูกหลานในหมู่บ้านเลือกเรียนนั้น ก็ไม่จำเป็นต้องเกี่ยวกับการท่องเที่ยวเสมอไป เพราะในเชียงใหม่ในท่าซาฟารีมีตำแหน่งงานหลายตำแหน่ง ผู้ที่สามารถจะทำงานในเชียงใหม่ในท่าซาฟารีได้นั้นมีระดับการศึกษาตั้งแต่ประถมศึกษาปีที่ 6 เป็นต้นไป คือ ตำแหน่งงานในฝ่ายภูมิทัศน์ ระดับการศึกษามัธยมศึกษาปีที่ 3 สามารถทำงานในตำแหน่งพนักงานขับรถลากพ่วงได้ ระดับอนุปริญญาสามารถทำงานในตำแหน่งช่างต่าง ๆ เช่น ช่างก่อสร้าง ช่างยนต์ ช่างเชื่อม ช่างไฟฟ้า ช่างประปา หรือเจ้าหน้าที่ตรวจบัตร เป็นต้น แต่หากเป็นหัวหน้าช่างต่าง ๆ นี้ จะต้องจบระดับชั้นปริญญาตรีขึ้นไป ระดับการศึกษาปริญญาตรีสามารถทำงานในตำแหน่งบัญชี จัดซื้อ พัสดุ ขยายบัตรเข้าชม วิทยากร เป็นต้น หากลูกหลานของหมู่บ้านเรียนสาขาใดมา ก็สามารถมาฝึกงานได้ หรือสามารถได้รับคัดเลือกให้เข้าทำงานได้

ด้านการอพยพของประชากร

จากการสอบถามกำนันตำบลหนองควาย พบว่า การอพยพย้ายเข้าของประชากรที่อยู่ต่างถิ่นนั้นมีจำนวนมาก โดยมากแล้วเป็นแรงงานที่มาทำงานในบริเวณใกล้ ๆ กับหมู่บ้าน และมีเจ้าหน้าที่เชียงใหม่ในท่าซาฟารีบางรายด้วย ซึ่งการอพยพย้ายเข้าของประชากรจากถิ่นอื่นนั้น ไม่มีผลกระทบต่อขนาดของประชากรในพื้นที่ และไม่ได้ทำให้ประชากรในหมู่บ้านเดือดร้อน

ด้านสาธารณสุข

จากการสัมภาษณ์กำนันตำบลหนองควาย ตอน วงศ์แก้ว ทำให้ทราบว่า ด้านสาธารณสุขของหมู่บ้านตองกายไม่ได้รับการช่วยเหลือจากเชียงใหม่ไนท์ซาฟารีมากนัก แต่เป็นการดำเนินงานจากองค์การบริหารส่วนตำบลหนองควาย ซึ่งด้านสาธารณสุขเป็นสิ่งที่ได้รับการรณรงค์มากขึ้น เช่น มีการรณรงค์จำกัดลูกน้ำยุงลายทุกวันศุกร์ และในแต่ละเดือนก็จะมีการฉีดพ่นยากันยุง มีการฉีดวัคซีนโปลิโอ ให้กับเด็กในหมู่บ้าน รวมถึงการตรวจเบาหวานและตรวจมะเร็งต่าง ๆ อีกด้วย

4.3.3 ประโยชน์ทางด้านสิ่งแวดล้อม

ด้านการเปลี่ยนแปลงสภาพพื้นที่ป่าไม้

พื้นที่ป่าไม้แต่เดิมเป็นของสวนพฤกษศาสตร์วรรณคดีภาคเหนือและเป็นพื้นที่ที่ชาวบ้านสามารถเข้ามาหาของป่า และทำการเกษตรได้ และเมื่อจะมีการก่อสร้างเชียงใหม่ไนท์ซาฟารี ทำให้ชาวบ้านไม่สามารถเข้าไปหาของป่าหรือทำการเกษตรได้อีก ซึ่งผู้ให้ข้อมูลหลายท่านได้ให้ความเห็นว่าเสียคายพื้นที่ในการหาของป่าและทำการเกษตรของชาวบ้าน แต่ก็มีบางส่วนที่กล่าวว่าผู้ที่เข้าไปใช้ประโยชน์ในพื้นที่ป่านั้นเป็นเพียงรุ่นผู้ใหญ่อายุมากกว่า 40 ปีขึ้นไป และรุ่นเด็ก จะไม่ค่อยมีใครหาของป่ากันแล้ว ดังนั้น ชาวบ้านส่วนนี้ ก็จะไม่ถือว่าการก่อสร้างเชียงใหม่ไนท์ซาฟารีนั้นเสียประโยชน์

ด้านการปรับปรุงคุณภาพสิ่งแวดล้อมของพื้นที่

สภาพพื้นที่ของหมู่บ้านตองกายได้รับการพัฒนาปรับปรุงคุณภาพสิ่งแวดล้อมให้สะอาด และมีการปรับปรุงสิ่งต่าง ๆ ให้เหมาะสมกับสภาพภูมิทัศน์ เนื่องจาก นักท่องเที่ยวชอบที่จะเดินทางไปเที่ยวยังแหล่งท่องเที่ยวที่สะอาด อีกทั้งการที่ชุมชนในหมู่บ้านตองกายเหนือมีการปรับปรุงพื้นที่ในการขายสินค้าให้แก่นักท่องเที่ยวให้ดูสะอาดตามากขึ้น ก็เป็นสิ่งที่ทำให้นักท่องเที่ยวซื้อสินค้าเพิ่มมากขึ้นด้วย

ด้านการสร้างความตระหนักด้านสิ่งแวดล้อมแก่ผู้คนในท้องถิ่น

ชาวบ้านในหมู่บ้านตองกายเหนือ มีการตระหนักในเรื่องสิ่งแวดล้อมมากขึ้น โดยเฉพาะในเรื่องของป่าไม้ เนื่องจากการปิดกั้นแนวอาณาเขตทำให้ต้นไม้ได้รับการฟื้นฟูจึงทำให้ชาวบ้านมีอากาศที่ดีขึ้นด้วย ชาวบ้านเห็นถึงความสำคัญของต้นไม้มากขึ้น

4.3.4 การมีส่วนร่วมของชุมชน

เชียงใหม่ไนท์ซาฟารีเป็นแหล่งท่องเที่ยวที่คำนึงถึงการมีส่วนร่วมของชุมชน ตั้งแต่เริ่มแรก ได้มีการจัดทำประชาพิจารณ์ก่อนการก่อสร้าง มีการร่วมมือกันระหว่างองค์การปกครองส่วนท้องถิ่น กำนัน ผู้ใหญ่บ้าน และประชาชนในท้องถิ่นซึ่งมีส่วนร่วมตลอดกระบวนการ นอกจากนี้ประชาชนในท้องถิ่นยังมีส่วนร่วมในด้านต่าง ๆ ได้แก่

การจ้างงาน จากวัตถุประสงค์ข้อหนึ่งของเชียงใหม่ไนท์ซาฟารีนั้น ต้องการให้ประชาชนในท้องถิ่นได้มีงานทำมากขึ้น ดังนั้น การพิจารณาการจ้างงานจะเริ่มจากคนในชุมชน 3 ตำบลก่อน ซึ่งได้แก่ ตำบลสุเทพ ตำบลแม่เหิยะ และตำบลหนองควาย โดยจะพิจารณาจากความสามารถในตำแหน่งงานนั้น ๆ แต่หากคนในชุมชนไม่มีความสามารถเพียงพอที่จะพิจารณาจากคนภายนอกโดยมากแล้วประชาชนที่อยู่ในชุมชนใกล้เคียงนั้นก็ได้รับการจ้างงานแล้วแต่ความสามารถของตนเอง เช่น เจ้าหน้าที่การค้าภายใน พนักงานขับรถ พนักงานขับรถลากพ่วง เจ้าหน้าที่เลี้ยงสัตว์ พนักงานตรวจบัตร เจ้าหน้าที่ภูมิทัศน์ เป็นต้น

การผลิตวัตถุดิบเพื่อป้อนตลาดการท่องเที่ยว ในที่นี้มีวัตถุดิบเพื่อป้อนตลาดใน 2 รูปแบบ คือ การเปิดร้านขายของที่ระลึกของชุมชน เป็นการให้ชุมชนเข้ามาบริหารจัดการเองโดยที่เชียงใหม่ไนท์ซาฟารีเพียงแต่จัดหาสถานที่ให้ฟรี ซึ่งสินค้าที่นำมาขายเป็นสินค้าที่ผลิตอยู่ภายในชุมชน เช่น เครื่องเงิน กำไลไม้ และของที่ระลึกต่าง ๆ รูปแบบที่สองคือ การจัดตั้งวิสาหกิจชุมชน 3 ตำบล เป็นการร่วมมือกันทางสังคมของชุมชน 3 ตำบล นำอาหารสัตว์มาจำหน่ายให้แก่เชียงใหม่ไนท์ซาฟารี การผลิตวัตถุดิบเพื่อป้อนตลาดทั้งสองรูปแบบนี้ ทำให้ประชาชนในหมู่บ้านมีรายได้และอาชีพเสริมเพิ่มมากขึ้น

วัฒนธรรม ประเพณีต่าง ๆ เป็นสิ่งที่เชียงใหม่ไนท์ซาฟารีได้ให้ความสำคัญและร่วมมือกับชาวบ้านอย่างสม่ำเสมอ มีการเชิญชวนชาวบ้านให้มาทำกิจกรรมเนื่องในวันต่าง ๆ ที่เชียงใหม่ไนท์ซาฟารีได้จัดขึ้น เช่น การแข่งขันทำลาบของ 3 ตำบล การให้นักเรียนโรงเรียนวัดดองกายมาแสดงกลองสะบัดชัย ซึ่งเป็นการแสดงความสามารถของเด็ก ๆ ให้แก่ผู้อื่นได้ชม มีการร่วมเดินขบวนสงฆ์ในวันสงกรานต์ เป็นต้น เชียงใหม่ไนท์ซาฟารีจะไม่มีการชักจูงหรือชักนำชาวบ้านในเรื่องของประเพณีวัฒนธรรม แต่จะคอยช่วยสนับสนุนชาวบ้านด้วย

นอกจากการมีส่วนร่วมกับประชาชนตามที่ได้กล่าวมาแล้ว ชาวบ้านยังได้รับประโยชน์ทั้งทางด้านเศรษฐกิจ สังคมและอื่น ๆ อีกด้วย เช่น มีการพัฒนาสาธารณูปโภคพื้นฐาน มีการพัฒนาการศึกษา การเพิ่มขึ้นของรายได้โดยเฉพาะร้านค้าและร้านอาหารในหมู่บ้าน การอพยพย้ายเข้าของประชากรทำให้ชาวบ้านเกิดอาชีพเสริมขึ้นอีก คือ การเปิดหอพัก หรือบ้านเช่า อีกทั้งมีการสร้าง

หอพักขึ้นมาใหม่ทำให้ผู้รับเหมามีรายได้เพิ่มขึ้น ชาวบ้านก็จะทำพื้นที่บ้านเรือนของตนเองให้
สะอาด ทำให้ชาวบ้านมีสุขภาพที่ดีขึ้น



ลิขสิทธิ์มหาวิทยาลัยเชียงใหม่
Copyright© by Chiang Mai University
All rights reserved