

บทที่ 5

ทุนทางสังคม กับการมีส่วนร่วมในการจัดการสิ่งแวดล้อม

5.1 แนวคิด และองค์ประกอบของทุนทางสังคม

1) แนวคิดทุนทางสังคม

การศึกษาครั้งนี้ได้นำแนวคิดทุนทางสังคมของ Bullen และ Onyx (1998)(อ้างในวรุดิ โรมรัตน์พันธ์, 2548) มาช่วยอธิบายการมีส่วนร่วมของชาวบ้านในหมู่บ้านสันทรายพัฒนาทั้งในระดับปัจเจกและระดับชุมชน ซึ่งมีการพิจารณาในประเด็นต่างๆ คือ การมีส่วนร่วมในเครือข่าย การต่างตอบแทน ความไว้วางใจ บรรทัดฐานทางสังคม และสิ่งที่เป็นสาธารณะสมบัติ ดังรายละเอียดต่อไปนี้

1.1) การมีส่วนร่วมในเครือข่าย

เครือข่ายเป็นการเชื่อมโยงความสัมพันธ์ของปัจเจกบุคคล กลุ่ม องค์กร และสถาบัน ประกอบกันขึ้นเป็น ครอบครั้ว เพื่อน และคนรู้จักกัน เกิดเป็นความเกี่ยวพันระหว่างกันของคนในสังคม และการเข้าร่วมกิจกรรมของชุมชน การมีส่วนร่วมในเครือข่ายเปรียบเหมือนรูปแบบของการสนับสนุนช่วยเหลือ จากเครือข่ายความสัมพันธ์ดังกล่าวมาข้างต้นหมู่บ้านสันทรายพัฒนามีรูปแบบความร่วมมือที่หลากหลาย เช่น ระดับหมู่บ้านในลักษณะของกลุ่มทางสังคมที่ร่วมมือปฏิบัติกิจกรรมต่างๆ ในหมู่บ้าน การมีส่วนร่วมกับองค์กรภายนอก เป็นต้น

การมีส่วนร่วมในเครือข่ายต่างๆ เป็นแนวทางหรือการหาทางออกเพื่อการแก้ปัญหาในชุมชนอีกประการหนึ่ง ดังจะเห็นว่าการที่ชาวบ้านได้พบปัญหา อุปสรรคร่วมกันมาหลายครั้งในอดีต เป็นสิ่งที่ทำให้ชาวบ้านได้เรียนรู้ถึงวิธีการจัดการปัญหาอย่างหนึ่งคือการต่อสู้กับปัญหาโดยคนเดียว อาจไม่เพียงพอ ดังนั้นการรวมกลุ่มเพื่อแก้ปัญหาที่ประสบอย่างเดียวกันจึงเป็นวิธีการหนึ่งในการจัดการปัญหา เพราะเมื่อเกิดการรวมกลุ่มแล้วย่อมทำให้มีกิจกรรมร่วมกัน โดยในกลุ่มก็จะมีการแบ่งบทบาทหน้าที่การทำงานที่แตกต่างกันไปตามความสามารถของแต่ละคน และมีจุดมุ่งหมายเดียวกัน ทำให้สามารถจัดการกับปัญหาได้อย่างมีประสิทธิภาพ

พฤติกรรมที่เห็นได้ชัดเจนคือ ชาวบ้านในหมู่บ้านสันทรายพัฒนา ส่วนใหญ่ไปเข้าร่วมกิจกรรมต่างๆ ของชุมชนด้วยตัวเอง หรือหากคิดธุระจำเป็นก็จะส่งตัวแทนของครัวเรือนไปเข้าร่วมแทน อีกทั้งยังขึ้นอยู่กับลักษณะของกลุ่มและความต้องการของกลุ่มทางสังคมด้วย เช่น การเข้าร่วมกิจกรรมของวัด ได้แก่ งานสำคัญตามประเพณีต่างๆ การทำบุญทุกวันพระ บางคนจะทำบุญเลี้ยง

พระทุกวัน ชาวบ้านที่มีความรู้ทางศาสนาบางคนก็จะเข้าร่วมเป็นคณะกรรมการของวัดอีกด้วย การเข้าร่วมกิจกรรมของ องค์กรของรัฐ ได้แก่ เข้าร่วมกิจกรรมที่ อบต. จัดขึ้นเป็นประจำ (เช่น กีฬา ตำบล การเข้าร่วมประชุม การฝึกอบรมชุดรักษาความปลอดภัยหมู่บ้าน เป็นต้น) การสมัครเข้าเป็นสมาชิก อบต. และการทัศนศึกษาดูงานต่างพื้นที่ ส่วนการเข้าร่วมกิจกรรมทางด้านสิ่งแวดล้อมที่มีกลุ่มองค์กรเอกชนเข้ามาสนับสนุน เช่น การเข้าร่วม โครงการคัดแยกขยะ โดยบทบาทหญิง-ชาย โครงการปลูกพืชสีเขียว รั้วกินได้ รวมทั้งการแลกเปลี่ยนประสบการณ์ เช่น การไปทัศนศึกษาดูงานต่างพื้นที่ เพื่อนำมาจัดโครงการลดเหล้า งบบุหรี่ ยาเสพติด โครงการทำบัญชีรายรับรายจ่ายของครัวเรือน เป็นต้น

การมีส่วนร่วมในเครือข่ายทางสังคมจึงเป็นกลไกที่สำคัญอีกประการหนึ่งที่เกิดขึ้นอย่างแพร่หลายในชุมชน อีกทั้งเครือข่ายยังมีเอกลักษณ์หรือความสำคัญเฉพาะกลุ่ม เช่น กลุ่มจักสาน กลุ่มคณะกรรมการบริหารหมู่บ้าน กลุ่มคัดแยกขยะเหล่านี้ อันนำไปสู่ความสัมพันธ์กับภายนอก ได้แก่ การขอความช่วยเหลือจากองค์กรบริหารส่วนตำบล การช่วยเหลือสนับสนุน โครงการคัดแยกขยะจากกลุ่มองค์กรเอกชน และการดึงเอานักวิจัยมาช่วยอบรม ให้ความรู้ในชุมชน เป็นต้น

1.2) การต่างตอบแทน

การต่างตอบแทนหรือการช่วยเหลือเกื้อกูลกัน ไม่ใช่เป็นเพียงสิ่งที่ทำให้เกิดการเปลี่ยนแปลงกับส่วนใดส่วนหนึ่งของชุมชน แต่การให้และตอบแทนกันนั้นส่งผลกระทบต่อหลายส่วน เช่น ทำให้เกิดความเชื่อถือไว้ใจขึ้นอย่างมากในหมู่สมาชิก รวมทั้งทำให้เกิดความร่วมมือในชุมชนอย่างแท้จริง การปฏิบัติตอบแทนต่อกันในชุมชนนี้เป็นกลไกในการควบคุมสมาชิกในชุมชนให้อยู่ในกรอบของบรรทัดฐานทางสังคม โดยมี ความสัมพันธ์ และแรงยึดเหนี่ยว เป็นกรอบในการปฏิบัติต่อกัน

ในสภาพความเป็นจริงลักษณะในการอยู่ร่วมกันของคนเราในสังคมหนึ่งๆ จะต้องอาศัยการช่วยเหลือกัน เมื่อเกิดปัญหาต้องหาทางแก้ไขปัญหาและการจัดการเพื่อสังคมให้อยู่รอดได้ ดังจะเห็นได้จากประวัติความเป็นมาของหมู่บ้านสันทรายพัฒนาที่เกิดปัญหาการขาดแคลนน้ำ หรือการช่วยเหลือแลกเปลี่ยนทรัพยากรกัน ในอดีตทำให้หลายครอบครัวไม่ต้องย้ายออกไปอยู่ที่อื่น โดยเฉพาะอย่างยิ่งความสัมพันธ์ทางเครือญาติของหมู่บ้านสันทรายพัฒนาที่เป็นส่วนหนึ่งในการก่อให้เกิดการช่วยเหลือกันในชุมชนอันเป็นพื้นฐานที่จะนำไปสู่การร่วมมือในการพัฒนาหมู่บ้าน และการจัดการสิ่งแวดล้อมของชุมชน

1.3) ความไว้วางใจกัน

สำหรับความไว้วางใจถือว่าเป็นทุนทางสังคมที่ช่วยให้การทำงานร่วมมือกันง่ายขึ้น ประชาชนให้ความไว้วางใจกันทำให้เกิดการรวมกลุ่มในการทำงาน แบ่งหน้าที่กันทำงานอย่างรอบคอบ ความไว้วางใจเป็นการใช้ความสัมพันธ์ที่แท้จริงระหว่างกัน มีการตอบแทนแลกเปลี่ยน การสนับสนุนกันอย่างเรียบง่าย และมีการติดต่อสื่อสารกันระหว่างกลุ่มกันอยู่เสมอ (Pretty และ Smith, 2004) เฉกเช่นเดียวกับหมู่บ้านสันทรายพัฒนาที่อยู่อาศัยกันอย่างเรียบง่ายมีการช่วยเหลือพึ่งพากันระหว่างเพื่อนบ้าน ญาติพี่น้อง มีการพูดคุยพบปะกันอยู่เสมอระหว่างเพื่อนบ้าน และญาติพี่น้อง ใครรู้ข่าวสารอะไรก็จะมาบอกต่อๆ กัน เป็นกระบวนการเรียนรู้และค่อยๆ กระจายไปในบริเวณข้างเคียงโดยอาศัยความไว้วางใจเป็นกลไกสำคัญ

ความไว้วางใจ หรือความเชื่อใจกันในหมู่บ้านสันทรายพัฒนา มีทั้งระหว่างสมาชิกในกลุ่ม ระหว่างสมาชิกกับกลุ่ม และระหว่างกลุ่มเครือข่าย ทั้งนี้ขึ้นอยู่กับเรื่องนั้นๆ ว่าเป็นเรื่องใด ใครมีบทบาทอะไรบ้าง หากบุคคลหรือองค์กรใดทำหน้าที่ดี ก็จะเป็นที่ยอมรับให้ทำเรื่องที่ได้รับผิดชอบนั้นๆ ต่อไป เป็นที่เชื่อใจของสมาชิกในกลุ่ม และชุมชนตามมาเช่นกัน

ความไว้วางใจเป็นพื้นฐานของชุมชนมาตั้งแต่อดีต(ตัวอย่างเช่น การไว้วางใจของชาวบ้านที่มีฐานะดีต่อผู้ที่มาขี้มข้าวในอดีต) ความไว้วางใจเป็นเหมือนสัญญาณทางใจที่ช่วยลดความยุ่งยากในการทำงาน เช่น ความไว้วางใจในการบริหารงานของกลุ่มจักสาน ช่วยเพิ่มความคล่องตัว สมาชิกกลุ่มจะวางใจในการตัดสินใจของประธานกลุ่ม หรือความไว้วางใจกันระหว่างเพื่อนบ้าน เป็นต้น

จะเห็นได้ว่าความไว้วางใจมีอยู่ในทุกระดับของสังคมตั้งแต่ครอบครัวไปจนถึงความไว้วางใจกับคนอื่นหรือองค์กรภายนอก ที่สำคัญอยู่ที่ว่าจะไว้วางใจกันในเรื่องอะไร ความไว้วางใจส่วนหนึ่งเกิดขึ้นจากประสบการณ์ในทางที่ดี รวมถึงความใกล้ชิด และสนิทสนม ดังจะเห็นได้จากคนในครอบครัวเดียวกัน ย่อมมีความไว้วางใจกันสูงในทุกๆ เรื่อง เพื่อนบ้านอาจจะเป็นคนที่อยู่ใกล้ชิดกันมานานจนสามารถไว้วางใจกันในบางเรื่อง เป็นต้น

ส่วนในเรื่องของความไว้วางใจกันของชาวบ้านสันทรายพัฒนาที่มีต่อแกนนำหรือแกนนำชุมชนในเรื่องของการนำงบประมาณมาพัฒนา นำโครงการคัดแยกขยะ โครงการเพิ่มพื้นที่สีเขียวปลูกต้นไม้ การดูแลลำเหมือง การดูแลความสะอาดถนนหนทาง /ชอยตามหมู่บ้าน ความเชื่อใจในแกนนำชุมชนเป็นผลให้ชาวบ้านยอมรับ และปฏิบัติตามกิจกรรมของโครงการ ส่วนหนึ่งเป็นเพราะแกนนำมีการพูดที่น่าเชื่อถือ มีความซื่อตรง ไม่ทุจริต รวมทั้งเป็นตัวแทนในการรับผิดชอบการดำเนินงานกับหน่วยงานราชการหรือองค์กรอื่นๆ ได้

ในทำนองเดียวกันความไว้วางใจตัวแทนหรือเจ้าหน้าที่จากภายนอกนั้น ชาวบ้านเชื่อใจในเรื่องของประโยชน์ที่จะได้รับ จากการนำโครงการต่างๆ ทั้งจากของรัฐและเอกชนเข้ามาในหมู่บ้าน

ส่วนในด้านความเป็นส่วนตัว ชาวบ้านเชื่อถือคำแนะนำ การอบรมในประเด็นต่างๆ เช่น การคัดแยกขยะจะช่วยลดปัญหาขยะ และเป็นการกำจัดขยะที่ถูกต้องวิธี และเชื่อใจในเรื่องของการนำข่าวสารหรือสวัสดิการเข้ามาแนะนำ เป็นต้น

1.4) บรรทัดฐานทางสังคม

บรรทัดฐานทางสังคมเป็นสิ่งที่สังคมยึดถือปฏิบัติกันมา หากเป็นบรรทัดฐานที่เป็นทางการจะอยู่ในรูปแบบของกฎระเบียบของชุมชน ส่วนบรรทัดฐานที่ไม่เป็นทางการก็จะเป็นในรูปแบบของ พิธีกรรมหรือประเพณี อาทิเช่น บรรทัดฐานทำให้สมาชิกในชุมชนสามารถจัดแบ่งหน้าที่การทำงานในชุมชนได้ ทำให้ชาวบ้านสามารถตั้งกลุ่มขึ้นมาได้ และสามารถกำหนดกฎระเบียบของกลุ่มเพื่อเอื้อต่อการหารายได้เข้ากลุ่มได้ เป็นต้น

บรรทัดฐานทางสังคม ซึ่งเกิดจากการรวมกลุ่มกันดำเนินกิจกรรม มีเครือข่ายเชื่อมโยง ทั้งภายในกลุ่มและระหว่างกลุ่ม กระบวนการนี้จะก่อให้เกิดการเรียนรู้ร่วมกัน เพราะมีหน้าที่ แนวทางการปฏิบัติงาน และแก้ไขปัญหาพร้อมกัน การแบ่งหน้าที่การทำงานเป็นเหมือนข้อกำหนดที่เป็นตัวบังคับ ควบคุมความรู้สึก ความคิด และการกระทำของสมาชิกในสังคม ซึ่งจากการศึกษาในหมู่บ้าน สันทรายพัฒนาพบว่า ชาวบ้านส่วนใหญ่ของสังคมจะเข้าใจบรรทัดฐานทางสังคม กันเป็นอย่างดี ซึ่งชุมชนมีการถ่ายทอดทั้งในคนรุ่นเดียวกัน และต่างรุ่นกันโดยใช้คำพูดคำจาหรือการแสดงพฤติกรรมให้รู้ว่าอะไรควรทำหรือไม่ควรทำ โดยเฉพาะการปฏิบัติต่อสิ่งของสาธารณะในชุมชนที่ถือเป็นหน้าที่ที่ทุกคนในชุมชนต้องแสดงถึงความรับผิดชอบร่วมกัน ทุกคนเป็นเจ้าของร่วมกัน สิ่งไหนควรทำที่ก่อให้เกิดประโยชน์แก่ชุมชนเพื่อให้เกิดการพัฒนาที่ดีขึ้นต่อชุมชนของตนเอง

นอกจากนี้บรรทัดฐานส่วนหนึ่งเกิดขึ้นมาจากความเสียสละความต้องการส่วนตัวเพื่อให้ได้ประโยชน์ส่วนรวม ดังเห็นได้จากกิจกรรมในการจัดการสิ่งแวดล้อม เช่น การดูแลลำเหมือง การปลูกต้นไม้ การเก็บขยะ ทุกคนต้องเสียสละเวลาในวันหยุดเสาร์-อาทิตย์มาเข้าร่วมกิจกรรม หากไม่ว่างหรือมีธุระจำเป็นครอบครัวหนึ่งๆ อาจส่งตัวแทนมาก็ได้ ซึ่งกรณีนี้ก็เป็นที่ยอมรับของชุมชน

ดังนั้นลักษณะของปฏิกริยาต่อบุคคลที่ไม่ได้เข้าร่วมกิจกรรมของหมู่บ้าน คือ ไม่ถือโทษโกรธกัน แต่ถ้ามีความจำเป็นหรือมีธุระบ่อยครั้ง ก็จะมีการว่ากล่าวตักเตือนบ้างจากแกนนำ ปฏิกริยาดังกล่าวมีผลต่อความรู้สึกว่าจำเป็นต้องเข้าร่วมตามข้อตกลงร่วมกัน สิ่งต่างๆเหล่านี้เป็นผลมาจากบรรทัดฐานทางสังคมที่ยังคงมีอยู่สูงในชุมชนจึงทำให้ชาวบ้านรู้สึกไม่ดีหากไม่ได้เข้าร่วม อาจเป็นเพราะการให้สัญญาหรือข้อตกลงไว้อาจเป็นทั้งการรับปากระหว่างเพื่อนบ้าน และการลงชื่อเข้าร่วมขณะเข้าประชุมของชาวบ้าน อีกทั้งอิทธิพลของการชักชวนซึ่งจะมีผลมากน้อยแล้วแต่บุคคลที่ไปชักชวนเช่น การเป็นญาติพี่น้องกันจึงชักชวนกันมา การที่แกนนำไปชักชวนจึงทำให้เกิดความเกรง

ใจจึงต้องเข้าร่วม เป็นต้น จะเห็นได้ว่าบรรทัดฐานทางสังคมถือเป็นปัจจัยอย่างหนึ่งที่มีผลต่อการเข้าร่วมในการจัดการสิ่งแวดล้อม

1.5) สิ่งที่เป็นสาธารณะสมบัติ

สิ่งที่เป็นสาธารณะสมบัติในชุมชน เช่น ลานกีฬาหมู่บ้าน ศูนย์ขายสินค้าสินค้าหนึ่งตำบลหนึ่งผลิตภัณฑ์ ศาลพ่อบ้าน ศาลาอเนกประสงค์ ทางเดิน / ถนนในหมู่บ้าน ลำคลอง ลำเหมืองในชุมชน ต้นไม้ พืชสวนครัว สิ่งที่เป็นสาธารณะเหล่านี้ล้วนเป็นสิ่งที่มีความสำคัญทางด้านสิ่งแวดล้อมในหมู่บ้าน จากการศึกษาพบว่าชาวบ้านต้องการจัดการกับสิ่งสาธารณะต่างๆ เหล่านี้ให้มีความสะอาดเหมาะสมกับวิถีชีวิตของชาวบ้าน เช่น บ้านต้องสะอาด และสถานที่ทำงานเหมาะสมกับการทำงานและการอยู่อาศัย

ความรับผิดชอบต่อสิ่งของสาธารณะส่วนใหญ่จะเป็นหน้าที่ของชาวบ้าน เช่น ศาลพ่อบ้านประจำหมู่บ้าน ศาลาอเนกประสงค์/ศูนย์ข้อมูล ส่วนผู้อาวุโสที่มีความรู้เรื่องการจัดการน้ำคอกดูแลลำเหมือง และการระบายน้ำของหมู่บ้าน ในขณะที่ลานกีฬาหมู่บ้าน เยาวชนที่เป็นตัวแทนชาวบ้านเป็นผู้ที่รับผิดชอบดูแล สถานที่บางแห่งซึ่งมีลักษณะกำลังความเป็นสาธารณะ แต่มีชาวบ้านจำนวนไม่น้อยที่ระบุว่าหน้าที่ความรับผิดชอบของชาวบ้านที่ต้องดูแล เช่น ศูนย์สินค้าหนึ่งตำบลหนึ่งผลิตภัณฑ์ รวมทั้ง ทางเดิน/ชอย/ถนน กำคอบที่ได้รับเหล่านี้ แสดงให้เห็นว่าชาวบ้านในหมู่บ้านสันทรายพัฒนาที่มีความรับผิดชอบต่อสาธารณะประโยชน์ที่ทุกคนมีหน้าที่ร่วมกันรับผิดชอบร่วมกัน แนวคิดทั้ง 5 ประเด็นที่กล่าวมาข้างต้นนั้น เป็นสิ่งที่ผู้ศึกษาได้นำมาเป็นแนวทางในการอธิบายเกี่ยวกับทุนทางสังคมของหมู่บ้านสันทรายพัฒนาที่ส่งผลให้เกิดการมีส่วนร่วมของคนในหมู่บ้าน

2) องค์ประกอบทุนทางสังคม

ทุนทางสังคม อันได้แก่ การต่างตอบแทน บรรทัดฐานทางสังคม ความไว้วางใจกัน เครือข่ายความสัมพันธ์ และสิ่งสาธารณะ ที่ทำให้เกิดเป็นรูปธรรมชัดเจนยิ่งขึ้นในลักษณะของ องค์ประกอบของทุนทางสังคม ซึ่งในการศึกษาครั้งนี้หมายถึง องค์กรเครือข่ายในชุมชน ทุนมนุษย์ และทุนทางวัฒนธรรม โดยแต่ละองค์ประกอบล้วนมีความเกี่ยวเนื่องและสัมพันธ์กัน ดังนี้

2.1) องค์กรเครือข่ายในชุมชน

องค์กรเครือข่ายในชุมชน ได้แก่ ครอบครัว สถาบันการศึกษา ศาสนา การเมือง รวมทั้งองค์กรที่ตั้งขึ้นมา องค์กรชุมชน กลุ่มอาชีพ และองค์กรพัฒนาเอกชนซึ่งเป็นองค์กรจากภายนอกที่เข้ามาทำงานร่วมกับชุมชน เป็นต้น จากการศึกษาพบว่าชาวบ้านมีการเน้นการกระตุ้นให้ทุกฝ่ายตระหนักถึงความสำคัญขององค์กร และประโยชน์ของการรวมกลุ่มเพื่อผลักดันการพัฒนา และ

เสริมสร้างคุณภาพชีวิตที่ดีขึ้น โดยใช้องค์กรเครือข่ายเป็นเครื่องมือในการจุดประกายและผลักดัน การพัฒนาทุนทางสังคมของชุมชน

จะเห็นได้ว่าชาวบ้านส่วนใหญ่ในหมู่บ้านนี้ล้วนเป็นสมาชิกกลุ่มทางสังคมภายในหมู่บ้าน ได้แก่ กลุ่มฌาปนกิจ กลุ่มคัดแยกขยะ กลุ่มแม่บ้าน กลุ่ม ชรบ. กลุ่มเยาวชน กลุ่มผู้สูงอายุ กลุ่มอาสาสมัครสาธารณสุข และอื่นๆ เช่นเดียวกับ สถาบันการศึกษา ศาสนา การเมืองก็มีการช่วยเหลือสนับสนุนกันแล้วแต่อำนาจ และความสามารถของแต่ละสถาบัน เช่น ชาวบ้านหลายคนมักเข้าไป ฟังเทศน์ฟังธรรมในวัด การมีโอกาสเข้าไปร่วมสอนวิชาชีพในโรงเรียนบ้านสันทรายของชาวบ้าน การเข้าร่วมกิจกรรมขององค์กรปกครองส่วนท้องถิ่น ซึ่งผลที่ตอบรับกลับมาจากการเป็นสมาชิก กลุ่มทางสังคมในหมู่บ้าน คือ ความพอใจ การแบ่งปันผลประโยชน์ ได้รับการดูแล เอื้ออาทรกลับมา จากคนในกลุ่ม และได้รับการยอมรับจากคนอื่นๆ ในหมู่บ้าน

อย่างไรก็ตามการเป็นสมาชิกกลุ่มทางสังคมนั้นย่อมเกี่ยวพันกับความสัมพันธ์ทางสังคมใน ลักษณะความเป็นเครือญาติ เพื่อนบ้าน เหล่านี้เอื้อให้เกิดการช่วยเหลือเกื้อกูลกัน เช่น ระบบครอบครัว เครือญาติ ซึ่งยังคงดูแลเอาใจใส่ คอยถามเรื่องทุกข์สุขต่างๆ มีความเอื้อเพื่อเกื้อกูล โดยเฉพาะ จากการทำชาวบ้านสันทรายพัฒนาจะมีการนับถือผีปู่ย่า การนับถือบรรพบุรุษ การนับถือผู้ใหญ่หรือ สถาบันผู้อาวุโส หรือการผูกเกลอผูกเสี่ยวกันของบรรพบุรุษดังเช่นครอบครัวของป่าดู่ และป่าไผ่ นั้นมีการผูกเกลอระหว่างพ่อครูแก้วซึ่งเป็นเกี่ยวกับพ่อหลวงคำ เป็นต้น การผูกเกลอผูกเสี่ยวถือได้ ว่าเป็นการประสานความสัมพันธ์ทางเครือญาติ ที่จะต้องช่วยเหลือเกื้อกูลกัน

อาจกล่าวสรุปได้ว่าองค์กรเครือข่ายที่สำคัญของหมู่บ้านสันทรายพัฒนา คือ สถาบันครอบครัว โดยเฉพาะกับกลุ่มเครือญาติมีการช่วยเหลือพึ่งพากันของคนในชุมชน ทุนทางสถาบัน โดยเฉพาะสถาบันพื้นฐานอย่างครอบครัวสะท้อนให้เห็นถึงความเป็นเครือญาติที่ช่วยประคับประคอง หรือช่วยเหลือสมาชิกของครอบครัว ดังนั้นสถาบันครอบครัวจึงเป็นเหมือนทุนที่สร้างความไว้วางใจ กำหนดบรรทัดฐาน และสร้างเครือข่ายความสัมพันธ์ให้กับสมาชิกและคนในชุมชน ความเป็นครอบครัวช่วยสร้างพื้นฐานของทุนทางสังคม ได้แก่ สร้างสมาชิกที่จะกลายไปเป็นทุนมนุษย์ และ ถ่ายทอดทุนทางวัฒนธรรมให้แก่สมาชิกต่อไป

2.2) ทุนมนุษย์

ทุนมนุษย์ เป็นทุนที่มีความสำคัญระดับชุมชน ในการศึกษาครั้งนี้ทุนมนุษย์หมายถึงแกนนำ ต่างๆ ในชุมชน และความสามารถของคน ทุนมนุษย์จะไม่มี ความหมายเลยหากว่าความสามารถ เหล่านี้ไม่ได้ถูกนำมาใช้ให้เป็นประโยชน์ คุณลักษณะสำคัญของทุนมนุษย์แต่ละคนส่งผลให้เกิด การแบ่งบทบาทหน้าที่ในการทำงานแตกต่างกันไป แต่มีเป้าหมายเดียวกันคือ การทำงานหรือทำกิจกรรมนั้นๆ เป็นการทำให้หมู่บ้าน เพื่อส่วนรวม มีความเสียสละเพื่อการทำประโยชน์ให้แก่ส่วน

รวม โดยเฉพาะหากมีการรวมกลุ่มสร้างเครือข่าย เพื่อการจัดการกับปัญหาสิ่งแวดล้อม และปัญหาอื่นๆ ในชุมชน ซึ่งผลประโยชน์ที่ได้กลับมาย่อมจะเกิดขึ้นอยู่กับชุมชน อย่างไรก็ตามทุนมนุษย์ส่วนหนึ่งย่อมเป็นผลมาจากการขัดเกลาทางสังคมในรูปแบบของวัฒนธรรม ประเพณี ค่านิยม ภูมิปัญญาที่สืบทอดต่อกันมาในรูปแบบของทุนทางวัฒนธรรม

สำหรับทุนมนุษย์ของหมู่บ้านนั้นเป็นการพิจารณาถึงบทบาทที่สำคัญของแกนนำชุมชนทั้งที่เป็นทางการ และไม่เป็นทางการ อันมีบทบาทสำคัญในการทำให้เกิดการมีส่วนร่วมของผู้คนในชุมชนขึ้น จากการศึกษาพบว่าทุนมนุษย์ของหมู่บ้านสันทรายพัฒนาส่วนใหญ่ มีคุณภาพ มีทักษะ มีคุณธรรม มีวินัย ความรับผิดชอบ และมีทัศนคติที่ดีในการทำงาน โดยเฉพาะอย่างยิ่งมีการรวมกลุ่มและสร้างเครือข่ายเพื่อสร้างประโยชน์ให้ส่วนรวม การเข้าถึงแหล่งทุนต่างๆ เพื่อทำให้เกิดประโยชน์ในชุมชน และเมื่อสอบถามกับชาวบ้านสันทรายพัฒนาส่วนใหญ่ก็ได้รับคำตอบว่าให้ความไว้วางใจเชื่อใจแกนนำในชุมชนที่มีลักษณะดังนี้คือ มีความเสียสละให้กับส่วนรวม มีวินัย ใจดี มีความรับผิดชอบ มีความคิดที่ดีในการทำงาน มีคุณธรรม หรือมีความสามารถพิเศษแม้จะไม่ได้เรียนหนังสือก็ตาม เพราะฉะนั้นแกนนำคนสำคัญของหมู่บ้าน เช่น พ่อหลวง ป้าด้อย ป้าไล และคนอื่นๆ จึงถือได้ว่าเป็นทุนมนุษย์ที่สำคัญของหมู่บ้านสันทรายพัฒนา

2.3) ทุนทางวัฒนธรรม

ในการศึกษาครั้งนี้ นำเอาเพียงความหมายบางส่วนของวัฒนธรรมมาอธิบายในส่วนที่เกี่ยวข้องกับทุนทางสังคมที่เกิดขึ้นในหมู่บ้านสันทรายพัฒนา โดยพิจารณาถึงทุนทางวัฒนธรรมที่เป็น การตอบสนองของคนในชุมชนในรูปของการแก้ปัญหา ซึ่งถ้าการแก้ปัญหานั้นได้รับความสำเร็จจะกลายเป็นรูปแบบของแนวคิด และวิธีปฏิบัติ ได้แก่ การสืบทอดภูมิปัญญา (เช่น การจักสาน) ความเชื่อ (เช่น การนับถือผีปู่ย่า การนับถือศาสนา) ค่านิยม (เช่น กติกาเพื่อการพบปะรู้จักกัน การชักชวนให้เข้ากิจกรรม) และประเพณีต่างๆ ที่เป็นกิจกรรมให้คนรุ่นใหม่ได้สืบทอดต่อไป

สำหรับทุนทางวัฒนธรรมที่นำมาพิจารณาในครั้งนี้ คือ ภูมิปัญญาท้องถิ่น ซึ่งเป็นกระบวนการเรียนรู้ที่ชุมชนสรรค์สร้างและสั่งสมมาเพื่อการดำรงชีพ ภูมิปัญญาเป็นทุนทางวัฒนธรรมที่จะคิดแก้ไขปัญหา ในการตัดสินใจในการดำเนินชีวิต หรือประสบความสำเร็จ เป็นความรู้ที่สามารถแก้ปัญหาสิ่งที่เกิดขึ้นกับชีวิตประจำวันได้ และเมื่อทำได้สำเร็จจึงมีการสืบทอดถ่ายทอดกันมาเรื่อยๆ เป็นภูมิปัญญาชาวบ้าน โดยเฉพาะความรู้เกี่ยวกับจักสาน

การจักสานเป็นตัวอย่างที่เห็นเป็นรูปธรรมชัดเจนของภูมิปัญญาชาวบ้านที่รู้จักใช้ความสามารถในการคิด ประดิษฐ์ ดัดแปลงจากสภาพแวดล้อมที่มีให้เกิดประโยชน์ เพราะว่าเครื่องมือเครื่องใช้ในสมัยก่อนชาวบ้านต้องทำเอง โดยดัดแปลงมาจากต้นกกที่ขึ้นอยู่ทั่วไป ถือเป็นทุนทางวัฒนธรรมที่คนรุ่นก่อนถ่ายทอดให้กับคนรุ่นหลังอย่างเรียบง่าย กล่าวได้ว่าความรู้ในการจักสานที่

ได้รับการถ่ายทอดมาจากคนรุ่นก่อนๆ นั้นได้มีบทบาทสำคัญต่อคนในหมู่บ้าน เพราะงานจักสานได้ถูกนำมาใช้เป็นอาชีพสำหรับเลี้ยงครอบครัวในปัจจุบันนี้

องค์ประกอบของทุนทางสังคมที่กล่าวมาข้างต้นจะเป็นแนวทางที่ผู้ศึกษานำไปวิเคราะห์การมีส่วนร่วมของชาวบ้านในหมู่บ้านสันทรายพัฒนา

5.2 ตัวอย่างทุนทางสังคมของหมู่บ้านสันทรายพัฒนา

การศึกษาครั้งนี้ได้พิจารณาถึงทุนทางสังคมในลักษณะปัจจัยทางสังคมรูปแบบหนึ่งที่เกี่ยวข้องต่อการดูแล รักษา และปกป้องชุมชน ในลักษณะการดูแลและจัดการสิ่งแวดล้อม ไม่ให้เกิดความเปลี่ยนแปลงไปในทางสิ่งแวดล้อมเสื่อมโทรมลง และยังเป็นสิ่งที่ทำให้ชุมชนมีการทำงานร่วมกันช่วยเหลือพึ่งพากันเกิดการเรียนรู้ต่อการแก้ปัญหาภายในชุมชน ตลอดจนการช่วยลดความขัดแย้งต่าง ๆ ลงด้วยอาศัยกฎระเบียบในชุมชน ทำให้เกิดศักยภาพในการจัดการชุมชนของตนเองนำไปสู่การพัฒนาชุมชน

1) การเกิดขึ้นของทุนทางสังคมในอดีต

ทุนทางสังคมที่เกิดขึ้นในอดีตสามารถอธิบายได้จาก 3 เหตุการณ์ คือ ความแห้งแล้ง กับการแลกร้าง แก่น้ำ กับการจัดสรรน้ำ และความเป็นเครือญาติ ดังนี้

1.1) ความแห้งแล้ง กับการแลกร้าง

จากการศึกษาประวัติศาสตร์ของหมู่บ้านสันทรายพัฒนาพบว่าความแห้งแล้งที่เกิดขึ้นในอดีตทั้งน้ำและดินที่ไม่อุดมสมบูรณ์ทำให้การเพาะปลูกไม่ได้ผลอีกทั้งที่ดินมีราคาสูง ชาวบ้านที่มีที่ดินน้อยจึงไม่สามารถขยายการผลิตได้ตามต้องการ จึงตัดสินใจขายที่ดิน ที่นา อพยพไปอยู่ที่ใหม่ห่างไกลออกไป โดยการชักชวนของญาติพี่น้องที่อพยพไปก่อนหน้านี้แล้ว อีกทั้งแรงจูงใจในที่ดินที่อุดมสมบูรณ์ และที่ดินราคาถูกกว่าแต่มีหลายครอบครัวที่ไม่ได้ย้ายหนีออกไป อดทนอยู่ต่อและหาเลี้ยงครอบครัวเช่น การหาของป่ามาขาย การจักสานเสื่อ เพื่อนำมาแลกร้างสารมาเก็บตุนไว้ แต่ถ้าขาดแคลนข้าวสารจริงๆ ก็จำเป็นต้องไปขอยืมจากเพื่อนบ้านที่มีฐานะดี ซึ่งบางครั้งการไปขอยืมข้าวของระหว่างชาวบ้านไม่ได้ขึ้นอยู่กับความพอใจส่วนตัวว่าจะให้ใครมากหรือน้อย แต่ขึ้นอยู่กับความเชื่อเรื่องฤกษ์ยามและผีที่คอยเฝ้าขู่ข้าว มีการดูฤกษ์ยามว่าวันไหนเป็นวันเสียดจะมีผีมากินข้าว (ข้าวตกข้าวร่วง) ก็จะไม่เปิดขึงข้าวให้ไม่ว่านำมาบริโภคเองหรือให้ใครยืมข้าวสาร หากวันไหนเป็นวันดีก็จะเปิดขึงข้าวให้ยืม เป็นต้น กติกาดังกล่าวเสมือนว่าเป็นศีลธรรมไม่ให้คนรวยเอาเปรียบคนจน เพราะการยืมข้าวในแต่ละครั้งไม่สามารถยืมได้ครั้งละมากๆ ซึ่งคนจนยืมได้เพียงแต่พอกินเท่านั้น จึงไม่ทำให้คนที่ยืมนำไปหวังเพื่อเชิงธุรกิจ ก่อให้เกิดหนี้สินตามภายหลังและช่วยให้การ

อพยพครอบครัวไปทำงานที่อื่นลดลงความช่วยเหลือเกื้อกูลที่มีต่อกันของคนในหมู่บ้านนี้ถือว่าเป็น
 ทูทางสังคมที่ทำให้หมู่บ้านนี้สามารถดำรงอยู่ได้โดยไม่ล่มสลายไป

1.2) แคนนำกับการจัดสรรน้ำ

เรื่องของความสามารถของผู้นำหรือความสัมพันธ์ของแคนนำกับชุมชนนั้นอธิบายเป็นตัว
 อย่างเช่นเดียวกับในส่วนของ การดูแลจัดสรรน้ำที่เป็นเรื่องสำคัญ ในอดีตที่ผู้ทำหน้าที่นี้คือ “แก่
 เหมือน แก่ฝาย” ต้องเป็นคนที่ได้รับการยอมรับของชาวบ้านซึ่งทำหน้าที่ดังกล่าว ระดมคนมาขุด
 ลอกลำเหมือง และการจัดสรรน้ำเพื่อแบ่งปันกันใช้ให้กับพื้นที่นาเพื่อให้ได้ผลผลิตเพียงพอไว้
 สำหรับดูแลที่ที่ไม่สามารถเพาะปลูกพืชได้ และให้เกิดความยุติธรรมในการใช้น้ำ ชาวบ้านที่มีที่นา
 มากจำเป็นต้องใช้น้ำมากและต้องจ่ายค่าน้ำมาก คนที่มีที่นาลน้อยก็ใช้น้ำน้อย เป็นต้น ซึ่งส่วนใหญ่
 ภาระหน้าที่ในการจัดสรรน้ำนั้นตกอยู่ที่แก่เหมือนแก่ฝายหรือพ่อหลวงที่เป็นทั้งแก่เหมือนแก่ฝาย
 เป็นคนคอยดูแลรับผิดชอบ ซึ่งถือได้ว่าความสามารถของแคนนำชุมชนในการทำหน้าที่เพื่อชุมชน
 ให้มีการจัดการน้ำที่ดีและเป็นธรรม ส่วนเรื่องของแคนนำชุมชนมีความสัมพันธ์กับชุมชนอื่นนั้นยก
 ตัวอย่างจากการที่แก่เหมือนแก่ฝายมีความสัมพันธ์กับคนภายนอก เพราะเรื่องของระบบน้ำเป็นเรื่อง
 ที่เกี่ยวโยงกันทั้งระบบ หากไม่มีข้อตกลงร่วมกันของตัวแทนแต่ละชุมชน การจัดสรรน้ำอาจก่อให้เกิด
 ปัญหาได้ เช่น น้ำแล้งมีการแย่งน้ำกันใช้ เมื่อเกิดน้ำท่วมมีการปิดกั้นทางน้ำยิ่งส่งผลให้เกิด
 ความขัดแย้งในเรื่องการเปิด ปิดทางน้ำ เป็นต้น ผู้ใหญ่บ้านที่เป็นทั้งแก่เหมือนแก่ฝายนั้นต้องมีการ
 สร้างความสัมพันธ์กับแก่เหมือนแก่ฝายของชุมชนอื่นและหมู่บ้านอื่นบ้าง ดังนั้นความสามารถใน
 การจัดสรรน้ำของแคนนำจึงถือเป็นทูทางสังคมที่สำคัญอย่างหนึ่งของชุมชน

1.3) ความเป็นเครือญาติ

ความสัมพันธ์ในเรื่องเครือญาติเป็นเหมือนทูทางสังคมนรูปแบบหนึ่งที่ประคับประคองชุม
 ชนให้ต่อสู้กับปรากฏการณ์หรือวิกฤตการณ์ที่เกิดขึ้น ลักษณะครัวเรือนในบริบทของสังคมหมู่บ้าน
 พบว่า กลุ่มทางสังคมเป็นกลุ่มพื้นฐานในชุมชน เนื่องจากชุมชนยังยึดมั่นกับความสัมพันธ์ทางเครือ
 ญาติ ถึงแม้ว่าจะแยกพื้นที่หรือที่ดินที่พักอาศัยเป็นครอบครัวเล็กๆหรือกลุ่มบ้านย่อยก็ตาม หากยัง
 คงมีความสัมพันธ์เกี่ยวข้องต่อกัน พิจารณาได้จากการไหว้ผีบรรพบุรุษ การไหว้ผีปู่ย่า ซึ่งจากการ
 ศึกษาลักษณะของหมู่บ้านสันทรายพัฒนาปัจจุบันพบว่า มีกลุ่มเครือญาติอยู่ 4 ตระกูลหลักๆ คือ
 ตระกูลศรีวิสัย ตระกูลกันทะวงศ์ ตระกูลรังสีและตระกูลมหาวัน และมีการนับญาติกันทั้งฝ่ายหญิง
 และฝ่ายชาย เป็นที่รู้จักกันว่าใครเป็นญาติใคร แม้จะมีกลุ่มเครือญาติบางกลุ่มย้ายมาจากที่อื่น เช่น
 ตระกูลศรีวิสัย เป็นกลุ่มที่ย้ายถิ่นฐานมาจากอำเภอสันป่าตอง อพยพเข้ามาในช่วงประมาณ 40 - 50
 ปีที่ผ่านมา ซึ่งเป็นระยะหลังที่มีคลองชลประทานเข้ามาในหมู่บ้านสันทรายพัฒนาจึงปักหลักถิ่น
 ฐานอยู่ที่นี้ หรือบางกลุ่มตระกูลที่อพยพไปอยู่ที่อื่นได้กลับมาหาญาติพี่น้อง เพื่อนฝูง หลังจากนั้น

จึงได้ย้ายกลับมาตั้งรกรากอยู่ที่หมู่บ้านตามเดิม บางครอบครัวแต่งงานมีลูกมีหลานกับคนในชุมชน ความเป็นเครือญาติจึงเป็นเครือข่ายที่เชื่อมโยงคนในหมู่บ้านให้มีความสัมพันธ์ที่เหนียวแน่นดูคนในครอบครัวเดียวกัน และกลายเป็นทุนทางสังคมที่สำคัญของหมู่บ้าน

2) การเกิดขึ้นของทุนทางสังคมในปัจจุบัน

สำหรับทุนทางสังคมที่เกิดขึ้นในปัจจุบันสามารถอธิบายได้ 2 ลักษณะ คือ การสร้างชุมชน และการรวมกลุ่ม ดังนี้

2.1) การสร้างชุมชน

ความเข้าใจถึงการจัดการปัญหาที่เกิดขึ้นร่วมกัน เพื่อทำให้เกิดประโยชน์ต่อชุมชนนั้น ตัวอย่างหนึ่งที่ได้ชี้ชัด คือ กรณีของการขอแยกหมู่บ้านระหว่างป้อมบ้านใต้(หมู่บ้านสันทราย)และป้อมบ้านเหนือ(หมู่บ้านสันทรายพัฒนาในปัจจุบัน) ดังกล่าวมาแล้วข้างต้นว่าความแตกต่างในเรื่องความขัดแย้งทางการบริหารงานของหมู่บ้านสันทรายเดิมนั้น ส่งผลให้เกิดการเปรียบเทียบระหว่างสองป้อมบ้าน เป็นผลให้ชาวป้อมบ้านเหนือคือหมู่บ้านสันทรายพัฒนาในปัจจุบันขอแยกหมู่บ้าน ที่เริ่มเมื่อปี พ.ศ. 2542 การดำเนินเรื่องขอแยกหมู่บ้านมีการต่อรองกันอยู่หลายครั้ง เช่น การต่อรองโดยขอแบ่งใช้งบสร้างสนามครึ่งหนึ่งออกมาก็ได้แต่ต้องแยกหมู่บ้าน ซึ่งการยื่นเรื่องครั้งต่อมาทางแกนนำได้เสนอไปที่องค์การบริหารส่วนตำบล ผลที่ออกมาทางองค์การบริหารส่วนตำบลยังคงไม่ให้ผ่าน โดยให้เหตุผลว่ายังมีการลงรายชื่อของคนบ้านเหนือไม่ครบ สุดท้ายการเสนอเรื่องครั้งที่ 3 แกนนำของบ้านป้อมเหนือได้ติดต่อทางสมาชิกผู้แทนราษฎรให้ช่วยเหลือในการพูดคุย เมื่อเรื่องไปถึงหน่วยงานในอำเภอทางตรงเรื่องจึงได้ผ่านการอนุมัติเป็นหมู่บ้าน

หลังจากประสบความสำเร็จในการแยกหมู่บ้าน แล้วก็มีการจัดตั้งของกลุ่มใหม่ๆ ในการพัฒนาโดยอาศัยแกนนำกลุ่มที่มีอยู่เดิมเช่น กลุ่มแม่บ้าน กลุ่ม อ.ส.ม. กลุ่มเยาวชน กลุ่มผู้สูงอายุ เป็นต้น ประกอบกับการที่เป็นหมู่บ้านใหม่ทำให้หลายกลุ่มเกิดความกระตือรือร้นในการทำงาน จะเห็นได้จากการที่แกนนำหมู่บ้านและชาวบ้านได้มีความสัมพันธ์กับคนภายนอก และชักชวนให้หน่วยงานต่างๆ ที่เข้ามาช่วยเหลือในการพัฒนาหมู่บ้านด้านต่างๆ เช่น การนำโครงการต่างๆ เข้ามาในหมู่บ้าน การได้รับงบประมาณ การออกพื้นที่ดูงานนอกสถานที่ การอบรมให้ความรู้ต่างๆ เกี่ยวกับการประกอบอาชีพกับสุขภาพอนามัย โดยเฉพาะอย่างยิ่งปัญหาด้านสิ่งแวดล้อม เป็นประเด็นหนึ่งที่หมู่บ้านสันทรายพัฒนาได้ให้ความสนใจมากขึ้น เมื่อได้แยกตัวออกมาเป็นหมู่บ้านสันทรายพัฒนา จึงได้มีกิจกรรมเกี่ยวกับสิ่งแวดล้อมที่ชัดเจน เช่น การรวมกลุ่มเพื่อทำกิจกรรมในเรื่องของการจัดการขยะ การดำเนินโครงการเกี่ยวกับสิ่งแวดล้อมในการทำงาน เช่น การดูแล และป้องกันสุขภาพจากสารพิษในการทำงาน การดำเนินโครงการเกี่ยวกับรั้วสีเขียวกินได้ เป็นต้น

สิ่งที่เกิดขึ้นจากการสร้างหมู่บ้านใหม่นี้ไม่เพียงแต่ทำให้ชาวบ้านเกิดความรู้สึกร่วมเป็นอันหนึ่งอันเดียวกันอย่างเหนียวแน่นเท่านั้น แต่ชาวบ้านรวมทั้งแกนนำยังได้รับความช่วยเหลือจากองค์กรภายนอก ซึ่งเท่ากับเป็นการเพิ่มทุนทางสังคมให้กับหมู่บ้านเพิ่มขึ้น

2.2) การรวมกลุ่ม

ขณะเดียวกันแกนนำในหมู่บ้านสันทรายพัฒนาหลายคนที่ได้รับความรู้จากภายนอก และนำความรู้ที่ได้รับมานั้นเริ่มคิด ตระหนักถึงเหตุการณ์ที่เกิดขึ้นซึ่งทำให้เกิดผลกระทบตามมา ดังตัวอย่าง การรวมกลุ่มเพื่อต่อรองซึ่งเกิดจากเดิมชาวบ้านเคยทำเสื้อส่งขายให้กับร้านค้าในหมู่บ้านถาวร และมีรายได้เป็นรายวัน ต่างคนต่างทำไม่มีอำนาจในการต่อรองราคา และมักถูกกดราคาจากพ่อค้า ต่อมาภายหลังชาวบ้านเกิดความคิดใหม่จึงเกิดการรวมกลุ่มขึ้นเพื่อหาทางออกของปัญหาที่เกิดขึ้น นั่นคือการรวมกันจัดตั้งเป็นกลุ่มจักสานขึ้นมา โดยเริ่มตั้งแต่ปี พ.ศ.2536 แกนนำชุมชนได้ชักชวนกลุ่มแม่บ้านเดิมรวมตัวกันขึ้นมาตั้งกลุ่มชื่อ “กลุ่มจักสาน” สาเหตุของการตั้งกลุ่มก็เพื่อต่อรองราคากับพ่อค้าคนกลางที่รับซื้อสาด โดยจัดให้มีสถานที่รับซื้อขาย ผลิตภัณฑ์ที่ชาวบ้านทำขึ้น การรวมกลุ่มดังกล่าวได้มีส่วนทำให้ชาวบ้านได้รับราคาที่เหมาะสม และเป็นผลให้ชาวบ้านส่วนใหญ่หันมายึดเป็นอาชีพ ทำให้การจักสานเป็นอาชีพหนึ่งที่ชาวบ้านคิดว่ามีความมั่นคงที่สามารถสร้างรายได้ให้เกิดขึ้นในหมู่บ้าน

อย่างไรก็ตามเมื่อพิจารณาถึงประวัติศาสตร์ของหมู่บ้านสันทรายพัฒนา พบว่าปรากฏการณ์และวิกฤตการณ์ที่เกิดขึ้นนั้นเป็นการเปลี่ยนแปลงที่นำไปสู่การร่วมมือเผชิญกับปัญหาของชาวบ้านในการที่จะพัฒนาชุมชนให้ดีขึ้น รวมถึงความสามารถของแกนนำชุมชน ที่มีความสามารถในการกระตุ้น ให้เกิดการแก้ไขปัญหาาร่วมกันกับชาวบ้านในการพัฒนาชุมชนของตนเอง จึงถือเป็นทุนทางสังคมหนึ่งที่ช่วยให้วิกฤตในอดีตผ่านพ้นไปได้ เช่นเดียวกับแกนนำที่มีความสัมพันธ์กับองค์กรจากภายนอก ซึ่งนำความรู้และประสบการณ์จากการทำงานมาช่วยแก้ปัญหา

พอจะสรุปได้ว่าการเกิดขึ้นของทุนทางสังคมที่ผ่านมา หมู่บ้านสันทรายพัฒนาได้มีการใช้ภูมิปัญญา และความเป็นเครือญาติในการช่วยเหลือเกื้อกูลกันส่งผลให้ชาวบ้านสันทรายไม่ต้องอพยพหนีภัยไปอยู่ที่อื่น และเมื่อประสบปัญหาภาวะเศรษฐกิจ การรวมกลุ่ม และสร้างเครือข่ายทางด้านอาชีพจักสานก็สามารถช่วยให้ชาวบ้านเงินทองใช้เลี้ยงดูครอบครัวได้อย่างไม่ลำบาก หลังจากการแยกหมู่บ้านออกมา ก็เกิดการสร้างกลุ่มเพื่อแบ่งบทบาทหน้าที่การทำงานเพื่อพัฒนาหมู่บ้านกันเด่นชัดมากขึ้น เพราะการดำเนินกิจกรรมต่างๆ มีความจำเป็นต้องอาศัยทุนทางสังคมเหล่านี้ในการช่วยดำเนินกิจกรรม

5.3 ทูตทางสังคมกับการมีส่วนร่วมในการจัดการสิ่งแวดล้อม

จากแนวคิด และองค์ประกอบของทูตทางสังคมที่กล่าวมาได้เป็นแนวทางให้ผู้ศึกษานำไปใช้ศึกษาบทบาทของแกนนำหมู่บ้านที่มีส่วนต่อการมีส่วนร่วมของชาวบ้านในหมู่บ้าน โดยผู้ศึกษา ยังคงมีคำถามเกี่ยวกับการมีส่วนร่วมอยู่ 3 ประเด็น คือ

- 1) การมีส่วนร่วมในการตัดสินใจ
- 2) การมีส่วนร่วมปฏิบัติตามที่ได้ตัดสินใจ
- 3) การมีส่วนร่วมในการประเมินผล

ผลจากการสัมภาษณ์ในเชิงลึกกับแกนนำหมู่บ้านทำให้ได้ข้อมูลที่สามารถสรุป รวมทั้งสร้างเป็นแผนผังสรุปลำดับภาพรวมของขั้นตอนการมีส่วนร่วมของหมู่บ้านสันทรายพัฒนา(รูป 5.1) ได้ดังนี้

1) การมีส่วนร่วมในการตัดสินใจ

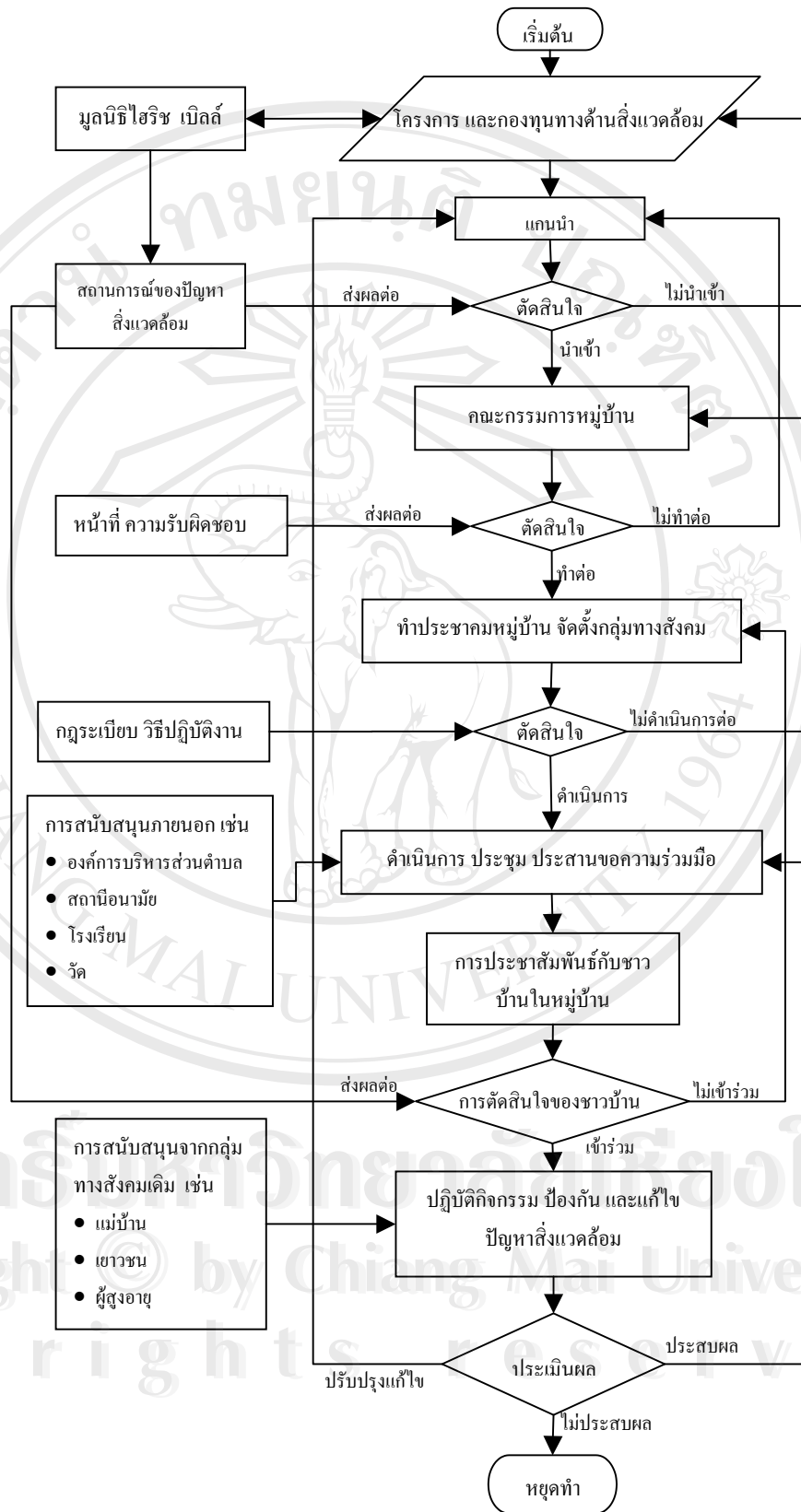
การตัดสินใจในการดำเนินกิจกรรมทางด้านสิ่งแวดล้อมนี้พบว่ามีอยู่ 4 ขั้นตอนโดยแต่ละขั้นตอนขึ้นอยู่กับผู้มีส่วนเกี่ยวข้องต่างกัน ไป ดังที่จะนำเสนอ ดังนี้

1.1) การตัดสินใจในขั้นที่ 1

การตัดสินใจของแกนนำจากที่ได้กล่าวไปแล้วกิจกรรมทางด้านสิ่งแวดล้อมเกิดจากการคิดริเริ่มจากกลุ่มองค์กรเอกชนที่มีโครงการทางด้านสิ่งแวดล้อมอยู่ก่อนแล้ว โดยการนำเข้ามาของที่ปรึกษาหรือแกนนำของหมู่บ้าน 2-3 คนปรึกษากัน ดังนั้นการตัดสินใจในขั้นนี้ขึ้นอยู่กับสถานการณ์สิ่งแวดล้อมในหมู่บ้าน และประสบการณ์ที่พบเห็นมา ซึ่งหากคิดว่าโครงการนั้นสามารถใช้ได้เหมาะสมกับหมู่บ้านสันทรายพัฒนา ขั้นต่อไปก็คือนำแผนโครงการดังกล่าวไปปรึกษากับพ่อหลวงหรือคณะกรรมการหมู่บ้านต่อไป

1.2) การตัดสินใจในขั้นที่ 2

เป็นส่วนของการตัดสินใจของคณะกรรมการหมู่บ้าน เป็นการพบปะกันระหว่างกลุ่มคณะกรรมการหมู่บ้านและแกนนำคนอื่นๆ เนื่องจากโครงการคัดแยกขยะเป็นโครงการที่มีลักษณะการวางแผนล่วงหน้า การติดต่อแกนนำหมู่บ้านเพื่อเรียกประชุมชาวบ้านและดำเนินการตามแนวทางที่กำหนดไว้จึงเป็นขั้นตอนสำคัญที่จะทำให้โครงการคัดแยกขยะนำมาปฏิบัติให้เกิดผล โดยเฉพาะอย่างยิ่งการปรึกษาหารือร่วมกำหนดแนวทางดำเนินการกับผู้รับผิดชอบในหมู่บ้าน ลักษณะการเริ่มต้นกิจกรรมมักปรากฏอยู่ในรูปแบบการปรึกษาหารืออย่างไม่เป็นทางการระหว่างแกนนำ แล้วจึงเข้าประชุมอย่างเป็นทางการกับคณะกรรมการหมู่บ้านที่หลัง



รูป 5.1 ขั้นตอนการมีส่วนร่วมในการจัดการสิ่งแวดล้อมของหมู่บ้านสันทรายพัฒนา

1.3) การตัดสินใจในขั้นที่ 3

เป็นส่วนของการตัดสินใจของกลุ่มทางสังคมที่ได้รับหน้าที่หรือที่จัดตั้งขึ้นอย่างเช่น หน้าที่ของกลุ่มแม่บ้าน กลุ่มคัดแยกขยะ ในขั้นตอนนี้ประกอบด้วย การร่วมคิดวิเคราะห์ปัญหา ดำเนินการตัดสินใจ หรือที่ชาวบ้านเรียกว่าทำ “ประชาคมหมู่บ้าน” โดยกลุ่มชาวบ้านหรือองค์กรในหมู่บ้าน

การตัดสินใจในขั้นตอนนี้ขึ้นอยู่กับกลุ่มทางสังคมเดิมในหมู่บ้าน โดยขึ้นอยู่กับกรณี ประสบการณ์ และการได้พบเห็นตัวอย่าง ดังที่กลุ่มจักสาน และกลุ่มแม่บ้านในหมู่บ้านสันทราย พัฒนาหลายคนได้เข้ามาอบรมเกี่ยวกับสิ่งแวดล้อมและสิทธิความเป็นหญิงชาย การมีโอกาสไปดูงานการบริหารจัดการขยะในโครงการ “ขยะทองคำ” ที่องค์กรปกครองส่วนท้องถิ่นคอนแก้ว ซึ่งเป็นโครงการตัวอย่างในการจัดการขยะที่เกิดจากความร่วมมือกันระหว่างองค์กรปกครองส่วนท้องถิ่น กับหมู่บ้าน

จากนั้นมีการเข้าประชุมตัดสินใจร่วมคิดวิเคราะห์ปัญหา และกำหนดแนวทางการดำเนินงานของตัวแทนที่ไปดูงานมา มีการประชุมมีการนำเสนอปัญหาขยะที่ส่งผลกระทบต่อส่วนรวม โดยให้เหตุผลว่า ขยะนอกจากดูไม่สวยงาม สกปรกแล้ว ขยะยังเป็นสาเหตุที่อุดตันท่อน้ำก่อให้เกิดปัญหาน้ำท่วมขังอีกด้วย

การดำเนินการตัดสินใจจะอยู่ในช่วงการประชุมอย่างเป็นทางการหรือการทำประชาคมหมู่บ้าน โดยผู้เข้าร่วมส่วนใหญ่ที่เป็นชาวบ้านจะเข้าไปเพื่อรับฟังปัญหา และแสดงความคิดเห็น ในลักษณะการสนับสนุน หรือคัดค้านเป็นบางครั้ง จนกระทั่งมีมติให้มีการจัดตั้งแกนนำ และกลุ่มผู้ดูแลรับผิดชอบโครงการ

1.4) การตัดสินใจในขั้นที่ 4

หลังจากปรึกษาความเป็นไปได้ของโครงการ และพิจารณาปัญหาที่เกิดขึ้นแล้วหากแกนนำหมู่บ้านหรือคณะกรรมการมีความเห็นชอบมีการเรียกประชุมชาวบ้านเพื่อขอความคิดเห็นเพิ่มเติมในบางประเด็น เช่น แสดงความคิดเห็นเกี่ยวกับการป้องกัน และแก้ไขปัญหาสีเขียว ระบุว่าพื้นที่ใดที่มีปัญหา หลังจากนั้นจึงได้ตัดสินใจดำเนินการต่อไป

การตัดสินใจในขั้นตอนนี้ขึ้นอยู่กับปัจจัยส่วนตัว ทั้งลักษณะของกิจกรรม การเป็นสมาชิก การชักชวน หากชาวบ้านคนใดไม่ได้เข้าร่วมประชุมอาจเป็นเพราะติดธุระหรือไม่มีเวลาเข้าร่วม เป็นผลให้ชาวบ้านส่วนนี้ไม่ได้มีส่วนร่วมในการตัดสินใจและอาจไม่เข้าร่วมกิจกรรมในการประชุม แต่ครั้งนี้อาจเป็นเพราะชาวบ้านหลายคนขาดความเชื่อมั่นในตนเอง รวมทั้งความเกรงใจ จึงมักจะสนับสนุนความคิดของผู้นำหรือคนหมู่มาก หากเป็นไปในแนวทางที่ดีคือคนส่วนมากเข้าร่วมก็จะส่งผลต่อการเข้าร่วมปฏิบัติกิจกรรมในขั้นต่อไป

2) การมีส่วนร่วมในการปฏิบัติตามที่ได้ตัดสินใจ

การมีส่วนร่วมในการปฏิบัติตามที่ได้ตัดสินใจ ได้แก่ การร่วมปฏิบัติกิจกรรม การร่วมสนับสนุนด้านทรัพยากร ร่วมในการบริหารงาน และร่วมติดต่อประสานงานขอความร่วมมือ โดยมีรายละเอียดดังนี้

2.1) ร่วมติดต่อประสานงานขอความร่วมมือ

ร่วมติดต่อประสานงานขอความร่วมมือโดยเฉพาะการระดมความเห็นชอบจากชาวบ้าน เพื่อให้เห็นชอบกับโครงการ และช่วยเหลือกิจกรรมเป็นเรื่องที่มีความสำคัญที่แกนนำของหมู่บ้าน ต้องดำเนินการเป็นขั้นตอนแรก เพราะถ้าหากการดำเนินกิจกรรมต่อไปโดยขาดความเห็นชอบจากชาวบ้านแล้ว ไม่ว่าจะเป็โครงการทางด้านสิ่งแวดล้อม หรือด้านอื่นๆ ก็ตามคงจะไม่ประสบความสำเร็จอย่างแน่นอน

ดังนั้นแกนนำหมู่บ้าน โดยเฉพาะป่าไผ่ และป่าดู่จึงจัดประชุมทุกครั้งเพื่อชี้แจงกับชาวบ้านในเรื่องของวัตถุประสงค์ และผลประโยชน์ของกิจกรรมที่จะเริ่มขึ้น หรือหากไม่มีการจัดประชุมแกนนำหมู่บ้านจะพยายามพูดคุยกับตัวแทนอื่นๆ ที่ไม่เป็นทางการในหมู่บ้านหรือขอให้หัวหน้าระดับครัวเรือนหรือคนที่เป็ญาติมิตรกันทำหน้าที่เผยแพร่ความคิดต่อในโครงการที่กำลังจะดำเนินการ เพื่อกระตุ้นให้เกิดความร่วมมือในการทำกิจกรรมร่วมกัน อีกทั้งการพบปะพูดคุยกันเป็นประจำระหว่างญาติมิตร เพื่อนบ้านให้มีการบอกกล่าวข่าวสารหรือทำการประชาสัมพันธ์ที่ได้รับทราบมาจากการประชุมหรือทราบมาจากคนอื่น

2.2) การร่วมสนับสนุนด้านทรัพยากร

สำหรับการขอความช่วยเหลือด้านทรัพยากรหรือเครื่องมือเครื่องมื่อในการทำกิจกรรมนั้น อาศัยตัวแทนหรือหัวหน้าครอบครัวช่วยไปบอกต่อกัน โดยบางครั้งจะเป็นที่เข้าใจกันของชาวบ้านคือหากเกิดกิจกรรมการพัฒนาใดๆ ก็ตามชาวบ้านก็จะหยิบเอา มีด จอบ เสียมของตนเองออกมาช่วยกัน บางคนมีรถก็มาช่วยกันขนขยะ บางส่วนออกค่าอาหาร หรือค่าน้ำ แล้วแต่จะสนับสนุน บางครั้งก็จะมี การช่วยเหลือมาจากโรงเรียน วัด ร้านค้ารอบหมู่บ้าน แต่ที่พบมากที่สุดและเป็นขั้นตอนที่ง่ายที่สุดในการมีส่วนร่วมคือการออกแรงลงมือปฏิบัติ ดังจะพบได้ว่าชาวบ้านและกลุ่มทางสังคมในหมู่บ้าน ส่วนใหญ่ร่วมกันลงมือในการพัฒนา เช่น ทำการคัดแยกขยะ ขุดลอกลำเหมือง การปลูกต้นไม้ เป็นต้น รวมทั้งการสนับสนุนเครื่องมือเครื่องมื่อในการปฏิบัติงาน

2.3) ร่วมในการบริหารงาน

ส่วนทางด้านการบริหารกิจกรรมทางด้านสิ่งแวดล้อมในหมู่บ้าน ส่วนใหญ่เป็นการดำเนินการของแกนนำที่เป็นตัวแทนชาวบ้านที่ประสานงานระหว่างหน่วยงานต่างๆ กำหนดหน้าที่ในการทำงาน แสดงว่าภาระหน้าที่ต่างๆของแกนนำ หากแกนนำได้รับความเชื่อถือ และไว้วางใจจากชาวบ้าน และแกนนำเข้าใจ ตระหนักถึงประโยชน์ของกิจกรรม แกนนำเหล่านี้อาจเป็นประธานกลุ่มทางสังคมเดิมที่เป็นตัวตั้งตัวตีทั้งในการริเริ่ม และผลักดันกิจกรรมให้ดำเนิน ไปได้อย่างต่อเนื่อง

2.4) การร่วมปฏิบัติกิจกรรม

การร่วมปฏิบัติกิจกรรม นั้นขึ้นอยู่กับความพร้อมหลายๆอย่าง เช่น ความพร้อมทางด้านร่างกาย เช่น ผู้ชายอาจจะเข้าร่วมปฏิบัติกิจกรรมที่ต้องอาศัยแรงมาก เช่น ขุดลอกลำเหมือง ขุดหลุมปลูกต้นไม้ ผู้หญิงคอยเป็นลูกมือ รดน้ำต้นไม้ ส่วนความพร้อมทางด้านอายุ เช่น ผู้สูงอายุอาจมีส่วนร่วมในการลงมือน้อยกว่ากลุ่มคนที่มีอายุน้อยกว่า เป็นต้น

3) การมีส่วนร่วมในการประเมินผล

แกนนำหรือผู้นำหมู่บ้านเป็นผู้ที่มีส่วนเกี่ยวข้องกับการประเมินผลของโครงการ เนื่องจากชาวบ้านมีความไว้วางใจ เชื่อใจกับแกนนำหมู่บ้าน เรื่องการประเมินผลงานจึงไม่สำคัญเท่ากับการที่ชาวบ้านได้เห็นว่ามีคนมาช่วยกันทำกิจกรรมร่วมกันจำนวนมาก อีกทั้งเป็นเรื่องที่ใกล้ตัวหรือเป็นเรื่องของแกนนำ หลายโครงการในหมู่บ้าน ชาวบ้านเองก็ไม่ได้เป็นคนริเริ่มหรือเสนอขึ้นจึงอาจไม่ได้รับความสนใจ ดังนั้นการประเมินผลของกิจกรรมจึงทำให้เกิดทางเลือกมีอยู่ 3 แนวทางคือ

แนวทางแรก หากกิจกรรมประสบผลสำเร็จอย่างดี เห็นผลชัดเจนหรือเป็นรูปธรรม โครงการสามารถดำเนินการไปได้ด้วยดี ชาวบ้านเข้ามามีส่วนร่วมมากผลที่ได้จะสะท้อนกลับไปเป็นการทำอย่างเป็นประจำมีการพูดคุยปรึกษาหารือกันเพื่อทำกิจกรรมกันในครั้งต่อไป

แนวทางต่อมา หากกิจกรรมประสบผลสำเร็จในระดับหนึ่งชาวบ้านเข้าร่วมบางส่วน กิจกรรมไม่สอดคล้องกับความต้องการของชาวบ้าน ผลที่ได้จะมีผลถึงหลายระดับตั้งแต่ในระดับของแกนนำ และกลุ่มองค์กรเอกชนที่นำโครงการเข้ามาจนถึงส่วนของกลุ่มที่จัดตั้งขึ้นมาเพื่อการแก้ไขปัญหาในการตัดสินใจในครั้งต่อไป ว่าควรทำกิจกรรมต่อไปหรือไม่

สำหรับแนวทางสุดท้าย หากกิจกรรมไม่ประสบผลสำเร็จ มีชาวบ้านสนใจเข้าร่วมน้อย ขาดความเป็นรูปธรรม การดำเนินกิจกรรมก็จะสิ้นสุดหรือหยุดดำเนินการในครั้งต่อไป

ขั้นตอนการมีส่วนร่วมในการจัดการสิ่งแวดล้อมของหมู่บ้านสันทรายพัฒนาที่กล่าวมานั้น ในส่วนของขั้นตอนที่ชาวบ้านมีบทบาทมากที่สุด คือการมีส่วนร่วมในการปฏิบัติกิจกรรม ซึ่งเป็นวิธีการที่ชาวบ้านสามารถปฏิบัติได้สะดวกมากที่สุด ไม่ว่าจะเป็นการลงมือ ลงแรง การชักชวนญาติ

พี่น้องและเพื่อนบ้าน ซึ่งการปฏิบัติกิจกรรมนั้นนอกจากเข้าร่วมด้วยตัวเองแล้วก็จะเป็นการเข้าร่วมในฐานะสมาชิกกลุ่มทางสังคมอีกด้วย ส่วนบทบาทในการตัดสินใจจะอยู่ที่แกนนำหมู่บ้านดังที่กล่าวมาแล้วว่ามีบทบาทสำคัญในการตัดสินใจตั้งแต่การริเริ่มหาวิธีการจัดการปัญหาสิ่งแวดล้อม ตัดสินใจนำเข้าโครงการ และที่สำคัญยังมีส่วนกระตุ้นให้ชาวบ้านตัดสินใจเข้าร่วมปฏิบัติกิจกรรม สำหรับการมีส่วนร่วมในการประเมินผลอย่างเป็นทางการนั้นชาวบ้านมีส่วนร่วมน้อยเนื่องจากชาวบ้านให้ความเชื่อใจแกนนำหมู่บ้าน

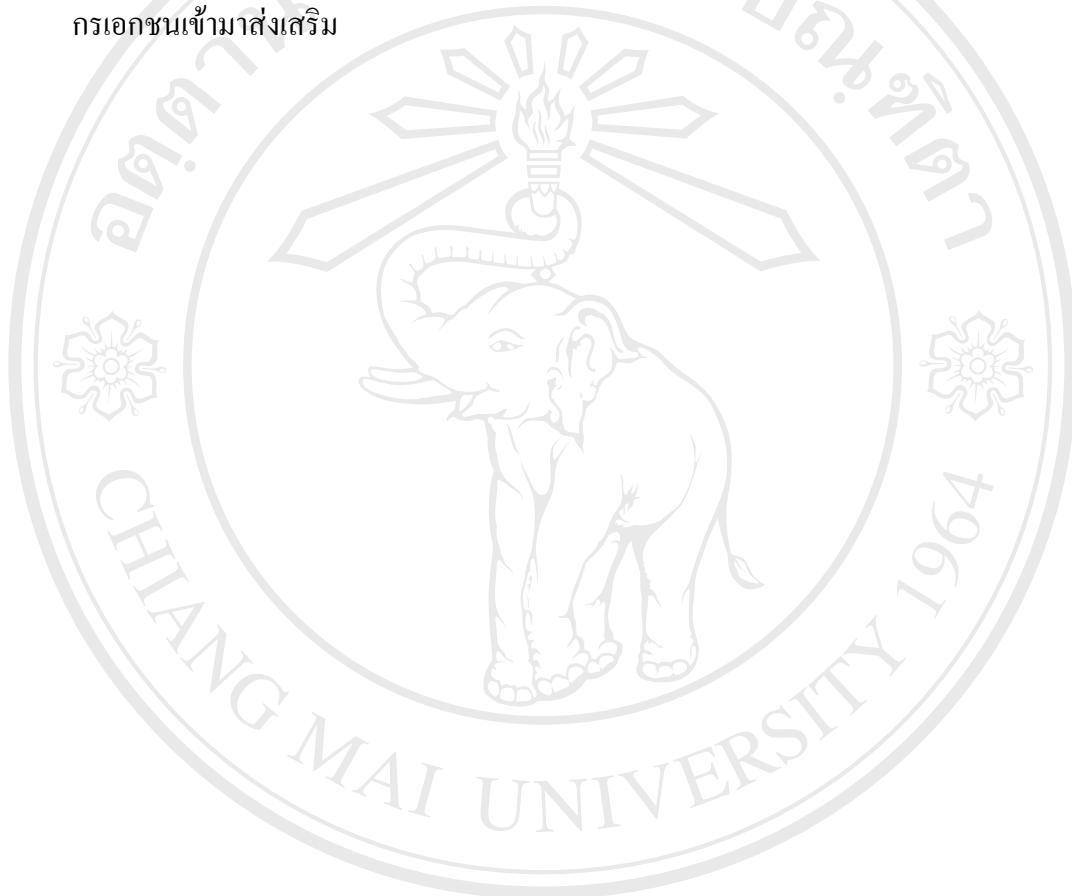
สรุปได้ว่าทุนทางสังคมเป็นปัจจัยทางสังคมนรูปแบบหนึ่งที่เอื้อต่อการดูแล รักษาและปกป้องชุมชน ในลักษณะการดูแลและจัดการสิ่งแวดล้อม ไม่ให้เกิดความเปลี่ยนแปลงไปในทางสิ่งแวดล้อมเสื่อมโทรมลง และยังเป็นสิ่งที่ทำให้ชุมชนมีการทำงานร่วมกันช่วยเหลือพึ่งพากันเกิดการเรียนรู้ต่อการแก้ปัญหาภายในชุมชน ตลอดจนการช่วยลดความขัดแย้งต่าง ๆ ลงด้วยอาศัยกฎระเบียบในชุมชน ทำให้เกิดศักยภาพหรือความสามารถในการจัดการชุมชนของตนเองจนนำไปสู่การพัฒนาชุมชน

การเกิดขึ้นของทุนทางสังคมที่ผ่านมา ชุมชนได้มีการใช้ภูมิปัญญา และความเป็นเครือญาติในการช่วยเหลือเกื้อกูลกันส่งผลให้ชาวบ้านสันทรายไม่ต้องอพยพหนีภัยไปอยู่ที่อื่น และเมื่อประสบภาวะเศรษฐกิจ การรวมกลุ่มทางด้านอาชีพก็สามารถช่วยให้ชาวบ้านสามารถประกอบอาชีพจักสานที่มีความมั่นคงใช้เลี้ยงดูครอบครัวได้อย่างไม่ลำบาก หลังจากการแยกหมู่บ้านออกมาเกิดการสร้างกลุ่มเพื่อแบ่งบทบาทหน้าที่การทำงานเพื่อพัฒนาหมู่บ้านจึงเด่นชัดมากขึ้น เพราะการจัดกิจกรรมต่างๆมีความจำเป็นต้องอาศัยทุนทางสังคมเหล่านี้ในการช่วยดำเนินกิจกรรม

การดำเนินกิจกรรมที่ต้องอาศัยทุนทางสังคมที่มีอยู่ในชุมชนเป็นกลไกทำให้เกิดการเข้าร่วมของชาวบ้าน โดยระบบคิดพื้นฐานของทุนทางสังคมดังกล่าวคือ ความไว้วางใจหรือความไว้นือเชื่อใจกับคนอื่นๆทั้งในครอบครัว เพื่อนบ้าน แกนนำ กลุ่มหรือองค์กรที่เข้ามาช่วยเหลือ ความไว้วางใจทำให้การทำงานเป็นเรื่องง่ายสะดวกยิ่งขึ้น อีกทั้งยังส่งผลถึง พื้นฐานที่สำคัญอีกประการของทุนทางสังคมคือ บรรทัดฐานทางสังคมที่เป็นแบบแผนทำให้ชาวบ้านรู้ถึงสิ่งที่ควรทำ สิ่งที่ไม่ควรทำ หน้าที่ความรับผิดชอบของชาวบ้านควรทำอะไรบ้าง เป็นสิ่งที่ช่วยแบ่งบทบาทหน้าที่การทำงานอันจะนำไปสู่การรวมกลุ่มหรือการมีส่วนร่วมในการสร้างเครือข่ายเพื่อแก้ปัญหา

เครือข่ายทางสังคมจึงเป็นกลไกที่สำคัญอีกประการหนึ่งทั้งที่เกิดขึ้นอย่างเข้มแข็งในชุมชน เช่น กลุ่มจักสาน กลุ่มคณะกรรมการบริหารหมู่บ้าน กลุ่มคัดแยกขยะ เป็นต้น อีกทั้งเครือข่ายยังมีเอกลักษณ์หรือความสำคัญเฉพาะกลุ่มอันนำไปสู่ความสัมพันธ์กับภายนอก ซึ่งข้อค้นพบนี้คล้ายกับการศึกษาของจุดเทพ ยาสุมทร (2543) ที่พบว่าทุนทางสังคมจะอยู่ได้ขึ้นอยู่กับปัจจัยในการสืบทอดการให้ความสำคัญ เผยแพร่ความเข้าใจ โดยใช้ความเป็นผู้นำในชุมชน ในการสร้างเครือข่าย

สนับสนุนจากภายในและภายนอก เช่น การขอความช่วยเหลือจากองค์การบริหารส่วนตำบล การช่วยเหลือสนับสนุน โครงการคัดแยกขยะจากกลุ่มองค์กรเอกชน และการดึงเอานักวิจัยมาช่วยศึกษา การใช้ประโยชน์จากเศษสาค เป็นต้น เช่นเดียวกับการศึกษาของพงศธร คำใจหนัก(2545) เกี่ยวกับเมืองลำพูนว่าชุมชนยังมีความสัมพันธ์กันในทางวัฒนธรรม การแก้ไขปัญหาด้านสิ่งแวดล้อมนั้นเริ่มขึ้นมาจากชุมชนเองก่อน แล้วจึงได้รับการส่งเสริมเข้าเป็นโครงการที่หน่วยงานในภาครัฐและองค์กรเอกชนเข้ามาส่งเสริม



ลิขสิทธิ์มหาวิทยาลัยเชียงใหม่
 Copyright © by Chiang Mai University
 All rights reserved