

## บทที่ 4

### ผลการศึกษา

ในการศึกษาค้นคว้าแบบอิสระในครั้งนี้เป็นการศึกษาถึง การมีส่วนร่วมในการจัดการปัญหาด้านสิ่งแวดล้อมจากโรงงานอุตสาหกรรมแปรรูปอาหาร: กรณีศึกษา โรงงานอาหารหมักดอง ตำบลหนองควาย อำเภอหางดง จังหวัดเชียงใหม่ โดยวัตถุประสงค์ของการศึกษาคือ เพื่อศึกษาบทบาทและความสัมพันธ์ของประชาชนในชุมชนในการจัดการปัญหาด้านสิ่งแวดล้อม ในช่วงก่อนและหลังจากที่มีโรงงานอุตสาหกรรมสร้างขึ้นในพื้นที่ศึกษา เพื่อศึกษาบทบาทและความสัมพันธ์ระหว่างผู้ประกอบการ ประชาชนในชุมชน/ผู้นำชุมชน เจ้าหน้าที่ภาครัฐในการจัดการปัญหาด้านสิ่งแวดล้อมจากโรงงานอุตสาหกรรม ในช่วงหลังจากที่มีโรงงานสร้างขึ้นในพื้นที่ศึกษา เพื่อศึกษารูปแบบและขั้นตอนของการมีส่วนร่วมในการจัดการปัญหาด้านสิ่งแวดล้อมจากโรงงานอุตสาหกรรมร่วมกันระหว่างผู้ประกอบการ ประชาชนในชุมชน/ผู้นำชุมชน และเจ้าหน้าที่ภาครัฐ ในพื้นที่ศึกษา และเพื่อศึกษาปัญหาและข้อจำกัดของการมีส่วนร่วมในการจัดการปัญหาด้านสิ่งแวดล้อมจากโรงงานอุตสาหกรรมร่วมกันระหว่างผู้ประกอบการ ประชาชนในชุมชน/ผู้นำชุมชน และเจ้าหน้าที่ภาครัฐ ในพื้นที่ศึกษา โดยผู้ศึกษาได้เข้าไปศึกษาในชุมชนด้วยตนเอง และคลุกคลีอยู่ในชุมชนเป็นระยะ ๆ จนกระทั่งทำการศึกษาได้ข้อมูลครบตามประเด็นที่ศึกษาวิจัย การศึกษาในครั้งนี้ผู้ศึกษาได้ศึกษาตามประเด็นเนื้อหาของการวิจัยโดยอาศัยวิธีการวิจัยเชิงคุณภาพและเชิงปริมาณ โดยวิธีการสัมภาษณ์แบบมีโครงสร้างคำถาม การสังเกต การสนทนากลุ่มจากบุคคลกลุ่มเป้าหมายและการวิเคราะห์ชุมชนอย่างมีส่วนร่วม ซึ่งผลการศึกษาครั้งนี้ผู้ศึกษาได้แบ่งเนื้อหาออกเป็น 4 ตอน ได้แก่

ตอนที่ 1 บริบทของพื้นที่ที่ศึกษา สภาพทางภูมิศาสตร์และสภาพทางเศรษฐกิจและสังคม ตลอดจนบทบาทและความสัมพันธ์ของประชาชนในชุมชนในการจัดการปัญหาด้านสิ่งแวดล้อม ในช่วงก่อนและหลังจากที่มีโรงงานอุตสาหกรรมสร้างขึ้นในพื้นที่ศึกษา

ตอนที่ 2 บทบาทและความสัมพันธ์ระหว่างผู้ประกอบการ ประชาชนในชุมชน/ผู้นำชุมชน เจ้าหน้าที่ภาครัฐในการจัดการปัญหาด้านสิ่งแวดล้อมจากโรงงานอุตสาหกรรม ในช่วงหลังจากที่มีโรงงานอุตสาหกรรมสร้างขึ้นในพื้นที่ศึกษา

ตอนที่ 3 รูปแบบและขั้นตอนของการมีส่วนร่วมในการจัดการปัญหาด้านสิ่งแวดล้อมจากโรงงานอุตสาหกรรมร่วมกันระหว่างผู้ประกอบการ ประชาชนในชุมชน/ผู้นำชุมชน และเจ้าหน้าที่ภาครัฐ ในพื้นที่ศึกษา

ตอนที่ 4 ปัญหาและข้อจำกัดของการมีส่วนร่วมในการจัดการปัญหาด้านสิ่งแวดล้อมจากโรงงานอุตสาหกรรมร่วมกันระหว่างผู้ประกอบการ ประชาชนในชุมชน/ผู้นำชุมชน และเจ้าหน้าที่ภาครัฐ ในพื้นที่ศึกษา

**ตอนที่ 1 บริบทของพื้นที่ที่ศึกษา สภาพทางภูมิศาสตร์และสภาพทางเศรษฐกิจและสังคม ตลอดจนบทบาทและความสัมพันธ์ของประชาชนในชุมชนในการจัดการปัญหาด้านสิ่งแวดล้อมในช่วงก่อนและหลังจากที่มีโรงงานอุตสาหกรรมสร้างขึ้นมาในพื้นที่ศึกษา**

### 1. สภาพทางภูมิศาสตร์ สภาพทางเศรษฐกิจและสภาพทางสังคม

1) **สภาพทางภูมิศาสตร์** ที่ตั้ง ตำบลหนองควายตั้งอยู่ทางทิศตะวันตกของอำเภอเมืองจังหวัดเชียงใหม่ อยู่ห่างจากอำเภอหางดงประมาณ 7 กิโลเมตร มีอาณาเขตติดต่อกับตำบลใกล้เคียงดังนี้ ทิศเหนือติดกับตำบลแม่เหียะ อำเภอเมืองเชียงใหม่ ทิศใต้ติดกับตำบลบ้านแหวนและตำบลน้ำแพร่ อำเภอหางดง ทิศตะวันออกติดกับตำบลสันผักหวาน อำเภอหางดง ทิศตะวันตกติดกับตำบลบ้านปาง อำเภอหางดง มีเนื้อที่ทั้งหมดประมาณ 17.40 ตารางกิโลเมตร (7,325 ไร่) ภูมิประเทศ มีรูปร่างแบบแนวยาว บริเวณกว้างจากทางทิศตะวันตกไปทางทิศตะวันออก เป็นที่ราบลุ่มเชิงเขา มีความสูงเฉลี่ยจากระดับน้ำทะเลปานกลาง (Mean Sea Level) ประมาณ 310 เมตร มีความลาดเอียงของพื้นที่ประมาณ 0.2 % จากทางด้านทิศตะวันออก มีลำน้ำสำคัญคือคลองส่งน้ำชลประทานแม่แตง และลำน้ำแม่ท่าช้าง สภาพดินมีลักษณะจัดอยู่ในกลุ่มของดินที่เรียกว่าดินชุดหางดง คือมีลักษณะเนื้อดินเป็นดินเหนียว ชั้นบนมีสีเทา ชั้นล่างมีสีน้ำตาลอ่อน มีจุดสีน้ำตาลหรือแดงปะปนในชั้นดิน อาจพบสารเคมีสะสมพวกเหล็ก แมงกานีสปะปนในชั้นดินสีลงไปมีการระบายน้ำเร็ว ความอุดมอยู่ในระดับต่ำถึงปานกลาง มีค่าความเป็นกรดเป็นด่างประมาณ 6-8 มีทางหลวงจังหวัดหมายเลข 108 (สายเชียงใหม่-ฮอด) ตัดผ่านเขตตำบลทางด้านทิศตะวันออกของตำบล และมีทางหลวงจังหวัดหมายเลข 1269 (สายหางดง-สะเมิง) ตัดผ่านชุมชนต่างๆ จากทิศตะวันออกไปทิศตะวันตกของตำบลหนองควาย สภาพพื้นที่เดิมของตำบล เป็นพื้นที่นาเป็นส่วนใหญ่ ปัจจุบันบางส่วนได้แปรสภาพเป็นของนายทุน กลายเป็นหมู่บ้านจัดสรร มีสภาพเป็นสังคมเมืองมากขึ้น ลักษณะภูมิอากาศ เป็นแบบมรสุม มี 3 ฤดู คือ ฤดูร้อน เริ่มตั้งแต่ เดือน มีนาคม-

พฤษภาคม อุณหภูมิเฉลี่ย 34 องศาเซลเซียส ฤดูฝนเริ่มตั้งแต่ มิถุนายน-ตุลาคม ระดับน้ำฝนเฉลี่ย 900 มม./ปี ฤดูหนาว เริ่มตั้งแต่ พฤศจิกายน-กุมภาพันธ์ อุณหภูมิต่ำสุด 17 องศาเซลเซียส แหล่งน้ำ มีแหล่งน้ำสำคัญดังนี้ ชลประทานแม่แตง ไหลผ่านบ้านตองกาย หนองควาย สันทราย กองจิง ดันเกวียน ร้อยจันท์ ขุนเส ป่าสัก และนาบุก ลำน้ำแม่ท่าช้าง ไหลผ่านบ้านฟ่อน กองจิง และหนองควาย

สำหรับหมู่บ้านที่ศึกษาได้แก่ หมู่ที่ 6 บ้านร้อยจันท์ ตั้งอยู่ทางทิศใต้ของตำบลหนองควาย มีพื้นที่ทางทิศเหนือติดถนนสาย 1629 ทางดง-สะเมิง และหมู่ที่ 9 บ้านสันทราย พื้นที่ทางทิศใต้ติดกับหมู่ที่ 10 บ้านนาบุก ทิศตะวันออกติดกับหมู่ที่ 8 บ้านขุนเส และทิศตะวันตกติดกับหมู่ที่ 4 บ้านด้นเกวียน สภาพภูมิประเทศเป็นที่ราบลุ่มเหมาะแก่การทำเกษตร มีถนนลาดยางตัดผ่านกลางหมู่บ้านจากฝั่งตะวันตกไปฝั่งตะวันออกยังหมู่บ้านขุนเส สภาพพื้นที่เดิมของหมู่บ้าน ส่วนหนึ่งเป็นพื้นที่สวนลำไย อีกส่วนหนึ่งเป็นพื้นที่นา ปัจจุบันได้เริ่มมีร้านค้า อาคารพาณิชย์ และตลาดสด เพิ่มมากขึ้นในตอนเหนือของหมู่บ้าน สำหรับแหล่งน้ำ มีแหล่งน้ำสำคัญ คือ ชลประทานแม่แตง ไหลผ่านทางทิศตะวันตกของหมู่บ้าน

สำหรับอีกหมู่บ้าน ได้แก่ หมู่ที่ 7 บ้านเหมืองกุง ตั้งอยู่ทางทิศตะวันออกของตำบลหนองควาย มีพื้นที่ ทางทิศเหนือติดกับหมู่ที่ 1 บ้านตองกายและตำบลแม่เหียะ พื้นที่ทางทิศใต้ติดกับหมู่ที่ 8 บ้านขุนเส ทิศตะวันออกติดกับถนนสาย 108 เชียงใหม่-ฮอด และทิศตะวันตกติดกับหมู่ที่ 9 บ้านสันทราย สภาพภูมิประเทศเป็นที่ราบลุ่มและที่นา มีถนนลาดยางตัดผ่านกลางหมู่บ้านจากฝั่งตะวันตกเชื่อมต่อจากบ้านสันทรายไปฝั่งตะวันออก ที่ถนนสาย 108 เชียงใหม่-ฮอด สภาพพื้นที่เดิมของหมู่บ้านเป็นที่นา ส่วนชุมชนจะมีอยู่มากทางฝั่งตะวันออกติดกับถนนสาย 108 เชียงใหม่-ฮอด ซึ่งปัจจุบันได้มีร้านค้าและอาคารพาณิชย์เพิ่มจำนวนมากขึ้น

สำหรับหมู่ที่ 8 บ้านขุนเส ตั้งอยู่ทางทิศตะวันออกเฉียงใต้ของตำบลหนองควาย มีพื้นที่ทางทิศเหนือติดถนนสาย 1629 ทางดง-สะเมิง พื้นที่ทางทิศใต้ติดกับหมู่ที่ 11 บ้านสันป่าสักและหมู่ที่ 10 บ้านนาบุก ทิศตะวันออกติดกับถนนสาย 108 เชียงใหม่-ฮอด และทิศตะวันตกติดกับหมู่ที่ 6 บ้านร้อยจันท์ สภาพภูมิประเทศเป็นที่ราบลุ่ม มีถนนลาดยางเส้นเล็กๆ ตัดผ่านกลางหมู่บ้านจากฝั่งตะวันตกหมู่บ้านร้อยจันท์ ไปฝั่งตะวันออกที่ถนนสาย 108 เชียงใหม่-ฮอด สภาพพื้นที่เดิมของหมู่บ้านเป็นที่นา ปัจจุบันได้มีจำนวนบ้านเพิ่มมากขึ้น มีแหล่งน้ำสำคัญ คือ ชลประทานแม่แตงไหลผ่าน จากบ้านร้อยจันท์ ผ่านหมู่บ้านขุนเส ไปยังบ้านสันป่าสัก และบ้านนาบุก

และหมู่บ้านสุดท้าย ได้แก่ หมู่ที่ 9 บ้านสันทราย ตั้งอยู่บริเวณกลางตำบลหนองควาย มีพื้นที่ทางทิศเหนือติดกับหมู่ที่ 1 บ้านตองกาย พื้นที่ทางทิศใต้ติดกับถนนสาย 1629 ทางดง-สะเมิง ทิศ

ตระวันออกติดกับหมู่ที่ 7 บ้านเหมืองกุง และทิศตะวันตกติดกับหมู่ที่ 5 บ้านหนองควาย สภาพภูมิประเทศเป็นที่ราบลุ่มและที่นา มีถนนลาดยางตัดผ่านทางตอนใต้ของหมู่บ้านจากฝั่งตะวันตกเชื่อมต่อไปฝั่งตะวันออกที่บ้านเหมืองกุง โดยถนนเส้นนี้ผ่านทางด้านหลังโรงงานที่ศึกษาคด้วย สภาพพื้นที่เดิมของหมู่บ้านเป็นที่นา ส่วนชุมชนจะมีอยู่มากทางทิศใต้ของหมู่บ้าน ติดกับถนนสาย 1629 ทางดง-สะเมิง ซึ่งปัจจุบันได้มีทั้งหมู่บ้านจัดสรร ร้านค้าและอาคารพาณิชย์เพิ่มขึ้นเป็นจำนวนมาก เนื่องจากถนนสาย 1629 ปัจจุบัน เป็นถนนสายท่องเที่ยวที่สำคัญสายหนึ่งของจังหวัดเชียงใหม่ด้วย สำหรับแหล่งน้ำสำคัญที่ไหลผ่าน ได้แก่ ชลประทานแม่แตง

2) สภาพทางเศรษฐกิจ ด้านอาชีพ ประชากรส่วนใหญ่ประกอบอาชีพรับจ้างทั่วไป ค้าขาย รับราชการ เกษตรกรรม โดยการปลูกพืชซึ่งพืชที่สำคัญคือ ข้าว ยาสูบ หอม กระเทียม ถั่วเหลือง การเลี้ยงสัตว์ประกอบด้วย โค กระบือ สุกร เป็ด ไก่ หน่วยธุรกิจในเขตตำบล มีปั๊มน้ำมัน 6 แห่ง โรงงานอุตสาหกรรม 7 แห่ง โรงสี 2 แห่ง (ขนาดกลาง) โรงฆ่าสัตว์ 1 แห่ง และอุตสาหกรรมในครัวเรือนและหัตถกรรม โดยมีการทำเครื่องปั้นดินเผาซึ่งวัตถุดิบก็คือดินในพื้นที่ ชาวบ้านจะทำการปั้นและขึ้นรูปด้วยมือเป็นลักษณะของการทำในครอบครัวและจำนวนที่ขายได้ก็ไม่มากนัก ซึ่งจะมีการทำเครื่องปั้นดินเผาอยู่ที่บ้านเหมืองกุง บ้านตองกาย บ้านด้นเกวียน บ้านขุนเส และบ้านสันทราย ส่วนการทำเครื่องจักสานจะมีอยู่ที่บ้านฟ่อน บ้านกองจิง และบ้านร้อยจันทร์ และทำเครื่องใช้ในบ้าน อยู่ที่บ้านสันป่าสัก สำหรับบ้านจัดสรรที่อยู่ในพื้นที่ตำบลหนองควาย ประชาชนที่อาศัยอยู่โดยมากจะประกอบอาชีพที่อยู่นอกตำบลหนองควาย เช่น รับราชการ พนักงานบริษัทเอกชน รับจ้าง เป็นต้น

สำหรับการดำเนินงานด้านเศรษฐกิจของตำบลนั้น การดำเนินงานให้เป็นไปตามยุทธศาสตร์การพัฒนาเศรษฐกิจแบบชุมชนพึ่งตนเอง เพื่อรองรับปัญหาแรงงานที่ประสบปัญหาทางเศรษฐกิจ (ปัญหาการว่างงาน) มีการฝึกอบรมอาชีพเพื่อเพิ่มรายได้ให้แก่ประชาชน ได้แก่ การฝึกอบรมอาชีพให้กับกลุ่มสตรีแม่บ้าน การอุดหนุน โครงการแปรรูปอาหารของกลุ่มออมทรัพย์หมู่บ้านกองจิง การอุดหนุน โครงการถนอมอาหารของกลุ่มแม่บ้าน บ้านนาบุก

สภาพปัญหาด้านเศรษฐกิจของตำบล ได้แก่ ผลผลิตจากการเกษตรน้อยเนื่องจากขาดแคลนน้ำเพื่อการเกษตร ปัญหาการไม่มีการรวมกลุ่มเพื่อประกอบกิจกรรมด้านอาชีพภายในตำบล สาเหตุจากการขาดการให้ความสนใจในการประกอบอาชีพเสริม, มีอาชีพรับจ้างไม่มีเวลาฝึกอบรมอาชีพเพิ่มเติม และปัญหาการขาดเงินทุนในการประกอบอาชีพ เนื่องจากไม่มีเงินทุนเพื่อประกอบอาชีพ

แผนงานพัฒนาเศรษฐกิจของตำบลหนองควาย ประกอบไปด้วย โครงการฝึกอบรมอาชีพให้กับกลุ่มสตรี คนยากจน คนว่างงานและเยาวชน โดยการจัดฝึกอาชีพให้กับกลุ่มสตรี เยาวชน และผู้

ว่างงาน การศึกษาดูงานของกลุ่มแม่บ้านเพื่อเพิ่มประสิทธิภาพในการประกอบอาชีพ และการจัดซื้ออุปกรณ์ในการประกอบอาชีพให้แก่กลุ่มแม่บ้าน โครงการฝึกอบรมให้ความรู้ด้านวิชาการเกษตร โดยการจัดฝึกอบรมให้ความรู้วิชาการเกษตรเพื่อพัฒนาด้านผลผลิต การเลี้ยงสัตว์ การแปรรูปอาหารและการบริหารงานของกลุ่มอาชีพต่างๆ โครงการจัดหาเมล็ดพันธุ์พืช โดยการจัดหาเมล็ดพันธุ์พืชให้กับเกษตรกรและประชาชน การส่งเสริมการปลูกข้าวพันธุ์ดี กข.6 ส่งเสริมการขยายพันธุ์พืช ส่งเสริมการปลูกถั่วเหลืองฤดูแล้ง การทำปุ๋ยหมักและปุ๋ยอินทรีย์ โครงการจัดซื้อเครื่องพ่นยา โดยการจัดซื้อเครื่องพ่นยาเคมี โครงการส่งเสริมการเลี้ยงสัตว์พื้นเมือง โดยส่งเสริมการเลี้ยงสัตว์น้ำ ปลา กบ ส่งเสริมการเลี้ยงไก่พื้นเมือง โครงการส่งเสริมและจัดตั้งร้านค้าชุมชน โดยการให้มีการตั้งร้านค้าชุมชนประจำตำบลหนองควาย โครงการส่งเสริมการเกษตรอันเนื่องมาจากพระราชดำริ โดยการทำไร่นาสวนผสมตามแนวทฤษฎีใหม่ และ โครงการปรับปรุงศูนย์ข้อมูล ททท. โดยการปรับปรุงศูนย์ข้อมูล ททท. ให้เป็นสถานที่แสดงสินค้าของตำบล

3) สภาพทางสังคม ประชากร มีจำนวนทั้งสิ้น 7,768 คน แยกเป็นชาย 3,762 คน เป็นหญิง 4,006 คน มีความหนาแน่นเฉลี่ย 492 คน/ตารางกิโลเมตร ซึ่งสามารถแยกประชากรชายหญิงตามแต่ละหมู่บ้าน ดังนี้



ตารางที่ 3 : แสดงจำนวนประชากรแต่ละหมู่บ้านในเขตตำบลหนองควาย

หมู่ที่	ชื่อบ้าน	จำนวนครัวเรือน	ประชากร (ชาย)	ประชากร (หญิง)	ประชากร (รวม)
1	คองกาย	375	421	435	856
2	ฟ่อน	239	354	394	748
3	ก่องจิง	251	301	330	631
4	ต้นเกวียน	365	347	395	742
5	หนองควาย	231	356	368	724
6	ร้อยจันทร์	180	270	265	535
7	เหมืองกุง	518	473	480	953
8	ขุนเส	212	238	242	480
9	สันทราย	199	214	241	455
10	นาบุก	242	169	192	361
11	สันป่าสัก	143	214	232	446
12	คองกายเหนือ	287	405	432	837
รวม		3,242	3,762	4,006	7,768

ที่มา : สถานีอนามัยบ้านต้นเกวียน , 2546

ด้านการศึกษาในตำบลหนองควายประกอบด้วย โรงเรียนประถมศึกษา 4 แห่ง โรงเรียนมัธยมศึกษา 1 แห่ง ที่อ่านหนังสือพิมพ์ประจำหมู่บ้าน 11 แห่ง ศูนย์พัฒนาเด็กเล็ก 5 แห่ง ด้านศาสนา มีวัดจำนวน 10 แห่ง ได้แก่ วัดคองแก้ว วัดคูมิราษฎร์ วัดศรีโพธิ์ทอง วัดอินทราวาส วัดสหศกคุณ วัดโพธิพิชิต วัดคองเป่า วัดร้อยจันทร์ วัดขุนเส วัดนาบุก ด้านสาธารณสุข มีสถานีอนามัยประจำตำบล 1 แห่ง ได้แก่ สถานีอนามัยบ้านต้นเกวียน อัตราการมีและใช้ส้วมรดน้ำ ร้อยละ 100 ศูนย์สาธารณสุขมูลฐานชุมชน 11 แห่ง จำนวนอาสาสมัครสาธารณสุข(อสม.) 10 คน คลินิกแพทย์ 2 แห่ง ด้านความปลอดภัยในชีวิตและทรัพย์สิน มีป้อมตำรวจ 1 แห่ง ด้านสาธารณสุขปโภค มีโทรศัพท์เข้าถึงทุกหมู่บ้าน มีหอกระจายข่าวและเสียงตามสายครบทุกหมู่บ้าน และมีไฟฟ้าใช้ทั้งหมด 12 หมู่บ้าน

สภาพพื้นที่และวิถีชีวิตของประชาชนจากการเดินสำรวจพื้นที่ร่วมกับผู้ใหญ่บ้านคนแรก การสัมภาษณ์ประชาชนในชุมชนและผู้นำชุมชน และการสังเกต พบว่า โรงงานมีพื้นที่อยู่ในหมู่ที่ 9 บ้านสันทราย แต่อยู่ก่อนข้างชิดด้านริมหมู่บ้านไปทางทิศตะวันออกเฉียงใต้ของหมู่บ้าน ใกล้กับพื้นที่ หมู่ที่ 7 บ้านเหมืองกุง และฝั่งตรงข้ามของถนนจะเป็นหมู่ที่ 6 บ้านร้อยจันทร์และหมู่ที่ 8 บ้านขุนเส ซึ่ง ทั้ง 4 หมู่บ้านอยู่ในตำบลหนองควาย อำเภอหางดง บริเวณหน้าโรงงานมีทางหลวงจังหวัดหมายเลข 1269 (สายหางดง-สะเมิง) ตัดผ่านชุมชนต่างๆ จากทิศตะวันออกไปทิศตะวันตกของตำบลหนองควาย ด้านหลังโรงงานมีถนนภายในหมู่บ้านสันทรายที่เป็นคอนกรีตจากงบประมาณการก่อสร้างขององค์การบริหารส่วนตำบลหนองควาย ที่เชื่อมต่อพื้นที่ของหมู่ที่ 7 บ้านเหมืองกุงได้ เดิมพื้นที่รอบ ๆ โรงงานเป็น พื้นที่นาเป็นส่วนใหญ่ ปัจจุบันบางส่วนได้แปรสภาพเป็นของนายทุน กลายเป็นหมู่บ้านจัดสรร ซึ่งมี หมู่บ้านกุลพันธ์วิลล์ โครงการ 8 อยู่ติดทางด้านทิศตะวันตกของโรงงาน และมีชุมชนที่อยู่มาดั้งเดิมทาง ทิศเหนือของโรงงานประมาณ 10 หลังคาเรือน พื้นที่บางส่วนก็ยังมีการทำนาอยู่ประมาณ 5 หลังคาเรือน

เนื่องจากเดิมในหมู่ที่ 9 บ้านสันทรายส่วนใหญ่มีอาชีพทำนา การทำนายังใช้วิธีการทำนา แบบปักดำอยู่ จึงมีวิถีชีวิตที่ต้องอาศัยลำเหมืองในการใช้น้ำเพื่อการทำนา ซึ่งปัจจุบันยังคงมีการใช้ ประโยชน์อยู่ โดยในหมู่บ้านจะมีลำเหมืองหลัก ๆ ประมาณ 2 แห่ง ได้แก่ ลำเหมืองที่ชาวบ้านเรียกว่า “เหมืองต้นฝิ่ง” แยกเป็น 2 สายตั้งแต่ที่ทำการ อบรมหนองควายมา โดยเส้นแรกจะไหลผ่านขนานกับ ถนนสายหางดง-สะเมิง มาผ่านในหมู่บ้านและหลังโรงงานซึ่งโรงงานมีการปล่อยน้ำทิ้ง จากการบำบัด แล้วลงที่ลำเหมืองนี้ ซึ่งน้ำจากลำเหมืองนี้จะไหล ไปที่ทำนาของชาวบ้านที่บ้านเหมืองกุง และเส้นที่ 2 จะผ่านทางตอนกลางของหมู่บ้านไปเชื่อมต่อลำเหมืองชลประทาน และแหล่งที่ 2 ได้แก่ลำเหมืองของ คลองชลประทาน (เป็นลำเหมืองขนาดเล็กกว้างประมาณ 3 เมตร) ไหลผ่านจากทิศใต้ไปทิศเหนือโดย จะส่งน้ำไปถึงบ้านตอกาย ลำเหมืองนี้ส่วนใหญ่จะใช้ประโยชน์ในการทำนา

ชุมชนที่อยู่ด้านหลังโรงงานประมาณ 10 หลังคาเรือน เป็นชุมชนที่อยู่มาก่อนที่จะมีการ สร้างโรงงานขึ้นมา มีเพียงหลังเดียวที่เป็นบ้านชาวต่างชาติที่มีภรรยาเป็นคนไทย ที่มาอยู่ได้ไม่ถึง 1 ปี โดยย้ายมาจากบ้านในหมู่บ้านกุลพันธ์วิลล์ โครงการ 8 ลักษณะบ้านชาวบ้านจะเป็นบ้านชั้นเดียวเป็น ส่วนใหญ่ ก่อสร้างด้วยปูน แบ่งเป็น 2 กลุ่ม ได้แก่กลุ่มเครือญาติของ สมาชิก อบรม.คำป็น ช่อฟ้า ที่มี ประมาณ 4 หลังคาเรือน มีอาชีพทำเครื่องปั้นดินเผา และเซรามิค รวมทั้งทำเส้นขนมจีนขาย อีกกลุ่ม หนึ่งอยู่ติดกับรั้วโรงงานเป็นกลุ่มเครือญาติของนายอินสร เลิศปัญญาคุณ ผู้ช่วยผู้ใหญ่บ้านคนปัจจุบัน มีผู้สูงอายุที่อยู่มานานแล้วเป็นญาติกัน ได้แก่ ป้าต๊ิบ ป้าป้อ ป้าบุตร มีฐานะค่อนข้างยากจน ลูก ๆ มี อาชีพรับจ้างเป็นส่วนใหญ่ ถัดมาทางด้านทิศตะวันตกของโรงงานเป็นหมู่บ้านกุลพันธ์วิลล์ โครงการ 8

ที่มีบ้านประมาณ 40 หลังคาเรือน ผู้ที่อาศัยอยู่ในหมู่บ้านนี้ส่วนใหญ่มาจากต่างจังหวัด มีฐานะค่อนข้างดี ไม่ค่อยได้ทำกิจกรรมร่วมกับคนในหมู่บ้านสันทราย รอบหมู่บ้านกุดพันซ์วิลล์ โครงการ 8 มีกำแพงคอนกรีตล้อมรอบหมู่บ้าน การเข้า-ออกภายในหมู่บ้านต้องผ่านเจ้าหน้าที่รักษาความปลอดภัยของหมู่บ้านที่เฝ้าอยู่บริเวณหน้าหมู่บ้าน มีบ้านที่อยู่ใกล้ที่พักขยะของโรงงานเคยมีปัญหาเกี่ยวกับโรงงานเนื่องจากโรงงานได้เผาขยะ ทำให้ควันลอยเข้าไปรบกวนคนที่อยู่ในบ้าน และได้แจ้งให้โรงงานปรับปรุงการจัดการขยะของโรงงาน ปัจจุบันทางโรงงานไม่ได้เผาขยะแล้วและได้มีการสร้างบ้านสำหรับการแยกเก็บขยะขึ้นมา แต่ยังคงมีปัญหาเรื่องกลิ่นเหม็นของขยะอยู่

ถัดจากหมู่บ้านกุดพันซ์วิลล์ โครงการ 8 ไปทางทิศตะวันตกจะเป็นกลุ่มประชาชนในหมู่บ้านสันทราย ส่วนใหญ่เป็นบ้านที่มีมาแต่เดิมก่อนที่จะมีการแยกหมู่บ้านมาจากหมู่ที่ 6 บ้านร้อยจันทร์ ลักษณะบ้านมีทั้งแบบที่เป็นสมัยเก่าคือ เป็นบ้านไม้ทั้งหลัง และบ้านไม้ข้างบนที่มีการก่อปูนด้านล่างภายหลัง และบ้านสมัยใหม่ที่สร้างด้วยปูนทั้งหลัง จากการสังเกตภายในบริเวณบ้านจะพบว่ามีฉางสำหรับใส่พืชผลทางการเกษตรอยู่ซึ่งมีอยู่ประมาณ 7 หลัง แต่ส่วนใหญ่ไม่ได้ใช้แล้ว เกือบทุกบ้านจะมีต้นลำไยและต้นมะม่วงปลูกไว้ในบริเวณบ้าน และบางหลังก็ปลูกผักไว้สำหรับรับประทานเอง เช่น ฟักทอง พริก ต้นกระเพรา ในส่วนของรั้วบ้านนั้นประมาณครึ่งหนึ่งยังใช้ไม้เป็นวัสดุในการก่อสร้างอยู่ (นิยมใช้ไม้ไผ่) และมีรั้วที่สร้างกึ่งไม้กึ่งปูนและก่อด้วยปูนทั้งหมด เกือบทุกบ้านมีป้ายเลขที่บ้านติดไว้ ถนนที่เชื่อมต่อกภายในหมู่บ้านเป็นถนนคอนกรีตทั้งหมด ด้านข้างมีท่อระบายน้ำทั้งแบบที่ทำด้วยตะแกรงเหล็กและแผ่นปูนปิดไว้ ตามเสาไฟฟ้าบริเวณทางแยกในหมู่บ้านจะมีลำโพงของหอกระจายข่าวติดไว้ ด้านทิศตะวันตกเฉียงเหนือของหมู่บ้านจะมีโรงเลื่อยไม้ “ไชยปราการ” และด้านข้างโรงเลื่อยมีหมู่บ้านเชิงใหม่วิวดสวย เป็นบ้านชั้นเดียว ส่วนใหญ่ผู้อาศัยในหมู่บ้านนี้ จะเป็นคนจากข้างนอกไม่ใช่คนในพื้นที่ และมีกลุ่มข้าราชการที่เข้ามาเช่าอยู่บ้าง

ด้านหน้าโรงงานเป็นถนนสายทางดง-สะเมิง ชุมชนที่อยู่ 2 ข้างทางประกอบอาชีพค้าขายเป็นส่วนใหญ่ มีร้านค้าที่ขายอาหาร ร้านขายเครื่องดื่มจำพวกกาแฟ และร้านขายของที่ระลึก และสินค้าทั่วไป ผังตรงข้ามโรงงาน ไปทางทิศตะวันตกมีตลาดสันทรายตั้งอยู่ในพื้นที่บ้านร้อยจันทร์ซึ่งจะจัดเป็นตลาดนัด ในวัน พฤหัสบดี วันเสาร์และวันอังคาร มีร้านค้าจากทั้งภายในและภายนอกหมู่บ้านที่นำสินค้ามาวางขาย ด้านข้างโรงงานทางทิศตะวันออกของโรงงานเป็นพื้นที่ว่างที่ไม่มีบ้านของชาวบ้านอยู่อาศัยไปตลอดจนถึงบ้านเหมืองกุง และบ้านขุนเส ซึ่งคนในบ้านเหมืองกุงส่วนใหญ่มีอาชีพทำเครื่องปั้นดินเผาเป็นอุตสาหกรรมในครัวเรือนขนาดเล็ก โดย นิยมปั้น โถง ใบเล็กที่นำไปทำพลุ



เนื่องจากความเจริญ ทำให้ชาวบ้านต้องออกไปทำงานนอกบ้าน จึงไม่ค่อยมีคนอยู่บ้านในเวลากลางวัน หากเป็นวันหยุดที่สำคัญทางศาสนา ชาวบ้านจะไปทำบุญที่วัด ซึ่งถ้าหากเป็นบ้านสมัยใหม่ ได้แก่ ชาวบ้านในหมู่บ้านกุศลพันธุวิมล โครงการ 8 และหมู่บ้านเชียงใหม่วิวาสัย จะนิยมไปทำบุญที่วัดต้นเกวียน แต่ถ้าเป็นชาวบ้านพื้นเพดั้งเดิม ก็จะนิยมไปทำบุญที่วัดหนองควาย

## 2. บทบาทและความสัมพันธ์ของประชาชนในชุมชนในการจัดการปัญหาด้านสิ่งแวดล้อม ในช่วงก่อนและหลังจากที่มีโรงงานอุตสาหกรรมสร้างขึ้นในพื้นที่ศึกษา

### 1) ช่วงก่อนที่จะมีการสร้างโรงงาน

จากการสัมภาษณ์ผู้นำชุมชนทั้งที่ดำรงตำแหน่งในช่วงก่อนและหลังจากมีการสร้างโรงงาน (ภาคผนวก ก) พบว่าในปี พ.ศ.2536 หมู่ที่ 9 บ้านสันทราย ซึ่งแต่เดิมเป็นหมู่ที่ 6 บ้านร้อยจันทร์ ได้ขอความร่วมมือจากครูในหมู่บ้านทำหนังสือขอแยกหมู่บ้านเป็นหมู่ที่ 9 บ้านสันทราย เดิมมีจำนวนบ้านประมาณ 70 หลังคาเรือน (ปัจจุบัน 199 หลังคาเรือน) และมีถนนสาย 1269 (หางดง-สะเมิง) เป็นเส้นแบ่งเขตหมู่บ้าน ในส่วนของสิ่งแวดล้อมในบริเวณโรงงานนั้น แต่เดิมจะเป็นที่นาเป็นส่วนมาก และถนนที่ผ่านด้านหน้าโรงงาน (สายหางดง-สะเมิง) ยังเป็นถนนเส้นเล็กๆ ช่วงเวลาที่ผ่านมาผู้นำชุมชนเหล่านี้ ได้เคยมีโอกาสเข้าร่วมในโครงการต่างๆ ที่เกิดขึ้นในชุมชนอย่างสม่ำเสมอ เนื่องจากเป็นผู้นำชุมชน เช่น กรณีปัญหาเรื่องที่ดินขยะและการก่อสร้างโรงงานในชุมชน สำหรับประชาชนในชุมชนนั้นมีการจัดการสิ่งแวดล้อมในชุมชนค่อนข้างดีอยู่แล้วแต่สภาพปัญหาทางด้านสิ่งแวดล้อมในช่วงที่ผ่านมาไม่น้อยมาก จึงทำให้มองเห็นบทบาทในการจัดการปัญหาทางด้านสิ่งแวดล้อมมีน้อยตามไปด้วย

จากการสัมภาษณ์ประชาชนในชุมชนที่อาศัยอยู่บริเวณรอบๆ โรงงาน โดยอยู่ห่างจากโรงงานในระยะไม่เกิน 800 เมตร จำนวน 60 หลังคาเรือน ซึ่งพิจารณาจากการสอบถามประชาชนในชุมชนและผู้นำชุมชนที่ได้รับผลกระทบจากปัญหาด้านสิ่งแวดล้อมจากโรงงานอุตสาหกรรมรวมทั้งจากการเดินสำรวจข้อมูลเบื้องต้นของผู้วิจัย โดยพบว่าระยะทางที่ประชาชนในชุมชนสามารถให้ข้อมูลได้จากปัญหาดังกล่าวจะอยู่ในช่วงโดยรอบโรงงานไม่เกิน 800 เมตร ผู้วิจัยจึงสรุปว่าจะทำการหาข้อมูลจากประชาชนในระยะไม่เกิน 800 เมตร ซึ่งแยกเป็นประชาชนในหมู่ที่ 9 บ้านสันทรายร้อยละ 53.3 รองลงมาได้แก่ประชาชนในหมู่ที่ 6 บ้านร้อยจันทร์ร้อยละ 20 ประชาชนในหมู่ที่ 7 บ้านเหมืองทุ่งร้อยละ 16.7 และประชาชนในหมู่ที่ 8 บ้านขุนเสร้อยละ 10

จากการตอบแบบสอบถามของประชาชนในชุมชน พบว่าประชาชนที่ให้ข้อมูลส่วนใหญ่จะเป็นเพศหญิงร้อยละ 61.7 และเป็นเพศชายร้อยละ 38.3 ส่วนใหญ่มีอายุอยู่ระหว่าง 30-39 ปีร้อยละ 31.7

รองลงมา มีอายุอยู่ระหว่าง 50-59 ปี ร้อยละ 23.3 มีอายุตั้งแต่ 60 ปีขึ้นไป ร้อยละ 21.7 มีอายุอยู่ระหว่าง 40-49 ปี ร้อยละ 13.3 และมีอายุอยู่ระหว่าง 20-29 ปี ร้อยละ 10 ระดับการศึกษาของประชาชนส่วนใหญ่ ได้รับการศึกษาสูงสุดในระดับประถมศึกษา ร้อยละ 31.7 รองลงมา ไม่ได้เรียน ร้อยละ 30 ระดับมัธยมศึกษา ต่ำกว่า ร้อยละ 11.7 ระดับมัธยมศึกษาตอนปลาย/ปวช. ร้อยละ 11.7 ระดับปริญญาตรี ร้อยละ 10 และระดับอนุปริญญา/ปวส. ร้อยละ 5 ในส่วนรายได้รวมต่อเดือนของครัวเรือน ส่วนใหญ่มีรายได้ต่ำกว่า 5,000 บาท ร้อยละ 71.7 รองลงมา มีรายได้มากกว่า 15,000 บาท ร้อยละ 15 มีรายได้ 5,000-10,000 บาท ร้อยละ 6.7 และมีรายได้ 10,001-15,000 บาท ร้อยละ 6.7 ระยะห่างระหว่างบ้านกับโรงงาน ส่วนใหญ่มีบ้านห่างจากโรงงานต่ำกว่า 200 เมตร ร้อยละ 36.7 รองลงมา มีบ้านห่างจากโรงงาน 401-600 เมตร ร้อยละ 33.3 มีบ้านห่างจากโรงงาน 601-800 เมตร ร้อยละ 26.7 และมีบ้านห่างจากโรงงาน 200-400 เมตร ร้อยละ 3.3

ในส่วนของบทบาทและความสัมพันธ์ของประชาชนในชุมชน ในการจัดการปัญหาด้านสิ่งแวดล้อมในช่วงก่อนที่จะมีการสร้างโรงงานขึ้นมา พบว่า ที่ผ่านมามีประชาชนในชุมชนหรือคนในครอบครัวส่วนใหญ่ไม่เคยมีบทบาทหรือตำแหน่งในหมู่บ้าน ร้อยละ 93.3 เคยมีบทบาทหรือตำแหน่งในหมู่บ้าน ร้อยละ 6.7 และก่อนที่จะมีการสร้างโรงงาน ส่วนใหญ่ไม่ทราบว่า จะมีการก่อสร้างโรงงานในชุมชน ร้อยละ 56.7 และทราบว่า จะมีการก่อสร้าง โรงงานในชุมชน ร้อยละ 43.3 และส่วนใหญ่ไม่ได้รับข้อมูลข่าวสารเกี่ยวกับการก่อสร้างโรงงานในชุมชนอย่างเพียงพอ ร้อยละ 58.3 รองลงมา ได้รับข้อมูลข่าวสารเกี่ยวกับการก่อสร้างโรงงานในชุมชนในระดับน้อย ร้อยละ 28.3 และได้รับข้อมูลข่าวสารเกี่ยวกับการก่อสร้างโรงงานในชุมชนอย่างเพียงพอในระดับปานกลาง ร้อยละ 13.3 ก่อนที่จะมีการสร้างโรงงาน ระดับความสัมพันธ์ระหว่างประชาชนในชุมชนในด้านความร่วมมือซึ่งกันและกันในการจัดการปัญหาสิ่งแวดล้อม ส่วนใหญ่อยู่ในระดับปานกลาง ร้อยละ 53.3 รองลงมา อยู่ในระดับมาก ร้อยละ 36.7 และอยู่ในระดับน้อย ร้อยละ 10 ในด้านการแข่งขันซึ่งกันและกันในการจัดการปัญหาสิ่งแวดล้อม ส่วนใหญ่อยู่ในระดับน้อย ร้อยละ 91.7 และอยู่ในระดับปานกลาง ร้อยละ 8.3 ในด้านความขัดแย้งในการจัดการปัญหาสิ่งแวดล้อม ส่วนใหญ่อยู่ในระดับน้อย ร้อยละ 93.3 และอยู่ในระดับปานกลาง ร้อยละ 6.7 ในด้านการประนีประนอมในการจัดการปัญหาสิ่งแวดล้อม ส่วนใหญ่อยู่ในระดับปานกลาง ร้อยละ 51.7 รองลงมา อยู่ในระดับมาก ร้อยละ 45 และอยู่ในระดับน้อย ร้อยละ 3.3 ในด้านการปรับตัวเข้าหากันในการจัดการปัญหาสิ่งแวดล้อม ส่วนใหญ่อยู่ในระดับปานกลาง ร้อยละ 60 รองลงมา อยู่ในระดับมาก ร้อยละ 36.7 และอยู่ในระดับน้อย ร้อยละ 3.3

สรุปจากการตอบแบบสอบถามของประชาชนในชุมชน สำหรับช่วงก่อนที่จะมีการสร้างโรงงาน ประชาชนในชุมชนไม่เคยมีบทบาทหรือตำแหน่งในหมู่บ้าน ก่อนที่จะมีการสร้างโรงงาน ส่วนใหญ่ไม่ทราบว่าจะมีการก่อสร้างโรงงานในชุมชน และไม่ได้รับข้อมูลข่าวสารเกี่ยวกับการก่อสร้างโรงงานในชุมชนอย่างเพียงพอ สำหรับระดับความสัมพันธ์ระหว่างประชาชนในชุมชนในด้านความร่วมมือซึ่งกันและกันในการจัดการปัญหาด้านสิ่งแวดล้อมอยู่ในระดับปานกลาง ในด้านการแข่งขันซึ่งกันและกันในการจัดการปัญหาด้านสิ่งแวดล้อมอยู่ในระดับน้อย ในด้านความขัดแย้งในการจัดการปัญหาด้านสิ่งแวดล้อมอยู่ในระดับน้อย สำหรับด้านการประนีประนอมในการจัดการปัญหาด้านสิ่งแวดล้อมอยู่ในระดับปานกลาง และด้านการปรับตัวเข้าหากันในการจัดการปัญหาด้านสิ่งแวดล้อมอยู่ในระดับปานกลาง

โดยสรุปแล้วทางด้านการจัดการปัญหาด้านสิ่งแวดล้อมนั้น ในช่วงก่อนที่จะมีการสร้างโรงงานในชุมชน สำหรับประชาชนในชุมชนนั้นมีการจัดการสิ่งแวดล้อมในชุมชนค่อนข้างดีอยู่แล้วแต่สภาพปัญหาทางด้านสิ่งแวดล้อมในช่วงที่ผ่านมาแทบจะไม่มีเลยหรือมีน้อยมาก จึงทำให้มองเห็นบทบาทในการจัดการปัญหาทางด้านสิ่งแวดล้อมมีน้อยตามไปด้วย เพราะเป็นลักษณะของชุมชนในชนบทที่ประกอบอาชีพทำนาเป็นหลัก พื้นที่ส่วนมากจึงเป็นที่นา มีบ้านพักอาศัยตั้งอยู่ห่างๆ กัน การจัดการปัญหาด้านสิ่งแวดล้อมนั้น โดยมากจะเป็นลักษณะของการจัดการในครัวเรือนมากกว่า เช่น การจัดการในเรื่องของขยะที่เกิดจากครัวเรือน การนำขยะเปียกเพื่อมาทำปุ๋ยหมักใช้สำหรับแปลงผักสวนครัว (แต่มีในบางครัวเรือนเท่านั้น) เป็นต้น ส่วนมากเป็นบทบาทของผู้นำชุมชนมากกว่าในการที่ได้เคยมีโอกาสร่วมในโครงการต่างๆ ที่เกิดขึ้นในชุมชน เช่น กรณีปัญหาเรื่องที่ตั้งขยะและการก่อสร้างโรงงานในชุมชน เป็นต้น

## 2) ช่วงหลังจากมีการสร้างโรงงาน

จากการสัมภาษณ์ผู้นำชุมชนทั้งที่ดำรงตำแหน่งในช่วงก่อนและหลังจากมีการสร้างโรงงาน (ภาคผนวก ก) พบว่า โรงงาน สร้างประโยชน์ให้แก่ชุมชนค่อนข้างน้อย โดยจะมีการสนับสนุนเฉพาะบางเวลาที่ตำบลหรือหมู่บ้านมีการแข่งขันกีฬา และได้ไปขอการสนับสนุนจากโรงงานทางโรงงานก็จะสนับสนุนโดยอาจให้เป็นเงินสนับสนุนหรือสิ่งของ ส่วนประชาชนในชุมชนโดยมากก็ไม่ค่อยไปทำงานที่โรงงาน โดยในปัจจุบันมีทำงานอยู่ที่โรงงาน 1 คน จึงค่อนข้างไม่ช่วยให้เกิดการสร้างงานในชุมชนเท่าใดนัก ในส่วนของปัญหาด้านสิ่งแวดล้อมที่เกิดขึ้นจากโรงงานนั้น ส่วนใหญ่ได้รับผลกระทบเรื่องกลิ่นเหม็นจากน้ำเสียของโรงงานและที่พื้กขยะ และการปล่อยน้ำทิ้งลงมาทางลำเหมืองด้านหลังโรงงาน ทำให้บ่อน้ำตื้น ในบางบ้านที่ประชาชนในชุมชนใช้อยู่มีกลิ่นและรสชาติเปลี่ยนไป ทำ

ให้ประชาชนในชุมชนหลังโรงงานต้องซื้อน้ำดื่มจากภายนอกหมู่บ้านมาดื่ม โดยพบว่ามียู่ 3 ครัวเรือน ที่อยู่ด้านหลังโรงงาน ที่มีการซื้อน้ำดื่มจากภายนอกหมู่บ้านตั้งแต่ปี พ.ศ. 2545 จนถึงปัจจุบันและมีค่าใช้จ่ายในการซื้อน้ำดื่มเฉลี่ยเดือนละประมาณ 66 บาท ต่อครัวเรือน สำหรับบ้านอื่นๆรอบโรงงานบางบ้านจะซื้อน้ำดื่มเป็นประจำอยู่แล้ว บางบ้านใช้เครื่องกรองน้ำจากน้ำประปา โดยบ้านเหล่านี้ไม่ได้ใช้น้ำจากบ่อน้ำตื้น ในส่วนของการจัดการปัญหาด้านสิ่งแวดล้อมดังกล่าวนี้ ทางผู้นำชุมชนกล่าวว่า บทบาทหลักของประชาชนในชุมชนก็คือ เมื่อพบปัญหาทางด้านสิ่งแวดล้อมที่เกิดขึ้นและมีผลกระทบต่อตนเอง จะทำการแจ้ง/ร้องเรียนให้ทางผู้นำชุมชนคือผู้ใหญ่บ้านหรือสมาชิกองค์การบริหารส่วนตำบลทราบ หรืออาจแจ้ง/ร้องเรียนผ่านไปยังปลัดองค์การบริหารส่วนตำบลด้วย รวมทั้งกรณีที่เกิดปัญหาที่ค่อนข้างรุนแรงเช่น น้ำทิ้งที่ทางผู้ประกอบการปล่อยทิ้งมีสีค้ำมาก ทางประชาชนจะทำการแจ้งให้ทางผู้ประกอบการทราบโดยตรง เพื่อให้มีการเร่งดำเนินการแก้ไขปัญหาที่เกิดขึ้นโดยด่วน

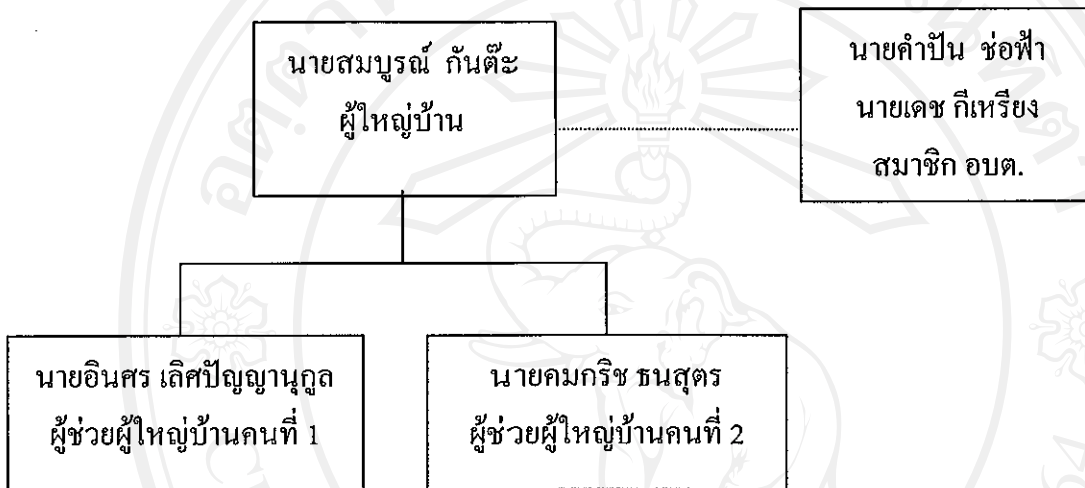
จากการทำการวิเคราะห์ชุมชนอย่างมีส่วนร่วม โดยผู้เข้าร่วมได้แก่ ผู้ใหญ่บ้านคนปัจจุบัน (นายสมบุรณ์ กันตะ) อดีตผู้ใหญ่บ้านที่ดำรงตำแหน่งในช่วงที่เกิดปัญหา (นายบุญส่ง อินเป็ง และนายบุญธรรม อินตา) สมาชิกองค์การบริหารส่วนตำบลหมู่ที่ 9 บ้านสันทราย (นายคำปิ่น ช่อฟ้า และนายเดช ทีเหรียญ) ที่บริเวณบ้านของ นายสมบุรณ์ กันตะ โดยมีการแลกเปลี่ยนความคิดเห็น ตรวจสอบข้อมูล และสรุปผลร่วมกัน ซึ่งทำให้ได้ข้อมูลดังต่อไปนี้

1. ผังโครงสร้างผู้นำหมู่บ้าน หมู่ที่ 9 บ้านสันทราย ตำบลหนองควาย อำเภอหางดง จังหวัดเชียงใหม่ ซึ่งมีผู้นำที่ดำรงตำแหน่งผู้ใหญ่บ้าน ตั้งแต่เริ่มแรกดังนี้

นายบุญส่ง อินเป็ง	ดำรงตำแหน่งระหว่างปี พ.ศ.2536-2540
นายบุญธรรม อินตา	ดำรงตำแหน่งระหว่างปี พ.ศ.2541-2545
นายสมบุรณ์ กันตะ	ดำรงตำแหน่งระหว่างปี พ.ศ.2546-ปัจจุบัน

## แผนภาพที่ 2: ผังโครงสร้างผู้นำหมู่บ้าน

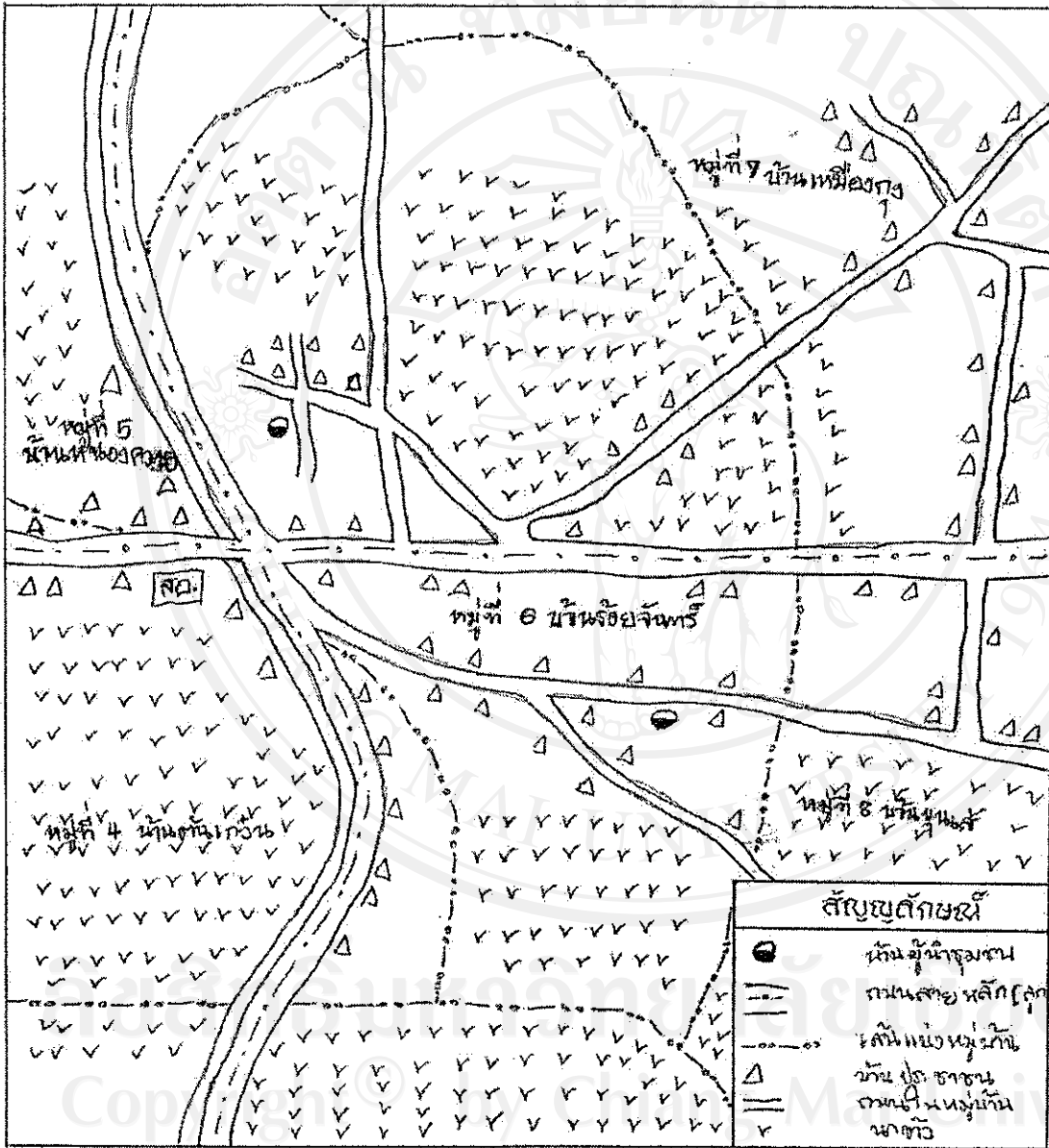
ผังโครงสร้างผู้นำหมู่บ้าน หมู่ที่ 9 บ้านสันทราย ปัจจุบัน





2. แผนที่ชุมชนก่อนและหลังการสร้างโรงงาน

แผนภาพที่ 3: แผนที่ชุมชนก่อนสร้างโรงงาน





จากการทำการวิเคราะห์ชุมชนอย่างมีส่วนร่วม ในประเด็นประวัติความเป็นมาของสภาพปัญหาจากโรงงานอุตสาหกรรมในชุมชน หมู่ที่ 9 บ้านสันทราย ตำบลหนองควาย อำเภอหางดง จังหวัดเชียงใหม่ ซึ่งผู้ให้ข้อมูล คือ

1. นายบุญส่ง อินเป็ง อายุ 59 ปี
2. นายสมบูรณ์ กันตะ อายุ 52 ปี
3. นายคำป็น ช่อฟ้า อายุ 57 ปี
4. นายต๋อน วงศ์แก้ว อายุ 55 ปี
5. นางนิมิตร บัวออน อายุ 38 ปี
6. นางรี วงศ์แก้ว อายุ 71 ปี

ซึ่งสรุปเป็นประวัติความเป็นมาของสภาพปัญหาจากโรงงานอุตสาหกรรมในชุมชนได้ดังนี้

- ❖ ก่อนปี พ.ศ. 2531 ประชาชนในชุมชนในพื้นที่บริเวณรอบโรงงาน ส่วนใหญ่มีอาชีพทำนา การทำนายังใช้วิธีการทำนาแบบปักดำอยู่ จึงมีวิถีชีวิตที่ต้องอาศัยลำเหมืองในการใช้น้ำเพื่อการทำนา
- ❖ ปี พ.ศ. 2531 มีการก่อตั้งโรงงาน ถนนที่ผ่านด้านหน้าโรงงาน (หางดง-สะเมิง) ยังเป็นถนนเส้นเล็กๆ เดิมพื้นที่รอบ ๆ โรงงานเป็นพื้นที่นาเป็นส่วนใหญ่
- ❖ ปี พ.ศ. 2536 หมู่ที่ 9 บ้านสันทราย ซึ่งแต่เดิมเป็นหมู่ที่ 6 บ้านร้อยจันทร์ ได้ขอความร่วมมือจากครูในหมู่บ้านทำหนังสือขอแยกหมู่บ้านเป็นหมู่ที่ 9 บ้านสันทราย เดิมมีจำนวนบ้านประมาณ 70 หลังคาเรือน (ปัจจุบัน 199 หลังคาเรือน)
- ❖ ปี พ.ศ. 2540 เริ่มมีปัญหาเรื่องกลิ่นและน้ำเสีย
- ❖ ปี พ.ศ. 2542 ปัญหาน้ำเสียเริ่มมีความรุนแรงมากขึ้นจนเกิดการร้องเรียนจากชาวบ้านเรื่องน้ำเสีย สาเหตุจากการเดินระบบบำบัดไม่เต็มระบบ และปัญหาเรื่องกลิ่นจากบ่อเก็บกักน้ำเต็ม
- ❖ ปี พ.ศ. 2543 เกิดปัญหาปลาตายในลำเหมืองบริเวณที่โรงงานปล่อยน้ำเสีย สาเหตุจากสารฆ่าแมลงหกที่บริเวณที่จอดรถของโรงงานและมีการล้างลงรางระบายน้ำ
- ❖ ปี พ.ศ. 2543 เริ่มมีปัญหาเรื่องบ่อน้ำตื้นของประชาชนในชุมชนในบางบ้าน ที่เริ่มมีกลิ่นและรสชาติเปลี่ยนไป
- ❖ ปี พ.ศ. 2544 ปัญหาเริ่มเบาบาง เนื่องจากการปรับปรุงในส่วนของระบบบำบัดน้ำเสียของโรงงาน มีปัญหาเรื่องกลิ่นจากขยะบ้างเป็นบางครั้ง

จากการตอบแบบสอบถามของประชาชนในชุมชน จำนวน 60 คน พบว่า ประชาชนในชุมชนส่วนใหญ่รู้จักโรงงานร้อยละ 90 ไม่รู้จักร้อยละ 10 และส่วนใหญ่ไม่เคยติดต่อหรือเข้าไปในโรงงาน ร้อยละ 71.7 และเคยติดต่อหรือเข้าไปใน โรงงานร้อยละ 28.3 ส่วนใหญ่คิดว่าโรงงาน ก่อปัญหา ด้านสิ่งแวดล้อมให้กับชุมชน ร้อยละ 95 และไม่ก่อปัญหาด้านสิ่งแวดล้อมให้กับชุมชนร้อยละ 5 หลังจากมีการสร้างโรงงานระดับความสัมพันธ์ระหว่างประชาชนในชุมชนในด้านความร่วมมือซึ่งกัน และกัน ส่วนใหญ่อยู่ในระดับปานกลางร้อยละ 58.3 รองลงมาอยู่ในระดับมากร้อยละ 36.7 และอยู่ใน ระดับน้อยร้อยละ 5 ในด้านการแข่งขันซึ่งกันและกัน อยู่ในระดับน้อยร้อยละ 100 ในด้านความขัดแย้ง อยู่ในระดับน้อยร้อยละ 100 ในด้านการประนีประนอม ส่วนใหญ่อยู่ในระดับปานกลาง ร้อยละ 50 รองลงมาอยู่ในระดับมาก ร้อยละ 45 และอยู่ในระดับน้อย ร้อยละ 5 ในด้านการปรับตัวเข้าหากัน ส่วน ใหญ่อยู่ในระดับปานกลาง ร้อยละ 63.3 และอยู่ในระดับมาก ร้อยละ 36.7

สรุปจากการตอบแบบสอบถามของประชาชนในชุมชน พบว่า ประชาชนในชุมชนส่วนใหญ่รู้จักโรงงาน แต่ไม่เคยติดต่อหรือเข้าไปใน โรงงาน ส่วนใหญ่โรงงานก่อปัญหาด้านสิ่งแวดล้อม ให้กับชุมชน หลังจากมีการสร้างโรงงานระดับความสัมพันธ์ระหว่างประชาชนในชุมชนในด้านความ ร่วมมือซึ่งกันและกัน อยู่ในระดับปานกลาง ในด้านการแข่งขันซึ่งกันและกันอยู่ในระดับน้อย ในด้าน ความขัดแย้งอยู่ในระดับน้อย ในด้านการประนีประนอมอยู่ในระดับปานกลาง และด้านการปรับตัวเข้า หากันระดับปานกลาง โดยสรุปแล้วทางด้านการจัดการปัญหาด้านสิ่งแวดล้อมนั้น พบว่าในช่วง หลังจากมีการสร้าง โรงงานอุตสาหกรรมในชุมชน บทบาทและความสัมพันธ์ของประชาชนในชุมชน ในด้านนี้คือ เมื่อประชาชนในชุมชนพบปัญหาด้านสิ่งแวดล้อมที่เกิดขึ้นในชุมชนก็จะทำการแจ้งให้กับ ผู้นำชุมชนซึ่งก็คือ ผู้ใหญ่บ้านหรือปลัดองค์การบริหารส่วนตำบลทราบ เพื่อดำเนินการประสานงานให้ มีการเร่งดำเนินการแก้ไขปัญหาที่เกิดขึ้น

### 3) สรุปบทบาทและความสัมพันธ์ของประชาชนในชุมชนในการจัดการปัญหาด้านสิ่งแวดล้อม ในช่วงก่อนและหลังจากมีโรงงานอุตสาหกรรมสร้างขึ้นในชุมชน

ช่วงก่อนที่จะมีการสร้าง โรงงานในชุมชน หมู่ที่ 9 บ้านสันทราย ได้แยกหมู่บ้านมาจากหมู่ ที่ 6 บ้านร้อยจันทร์ในปี พ.ศ. 2536 ซึ่งเดิมมีจำนวนหลังคาเรือนประมาณ 70 หลังคาเรือน ในส่วนของ สิ่งแวดล้อมซึ่งปัจจุบันคือบริเวณที่โรงงานตั้งอยู่ แต่เดิมจะเป็นที่นาและถนนในหมู่บ้าน (ปัจจุบันคือ เส้นที่ผ่านหน้าโรงงาน) ยังเป็นถนนเส้นเล็กๆ ซึ่งใช้เป็นถนนสายหลักของตำบล ที่ผ่านมาประชาชนใน ชุมชนหรือคนในครอบครัวส่วนใหญ่ไม่เคยมีบทบาทหรือตำแหน่งในหมู่บ้านและก่อนที่จะมีการสร้าง

โรงงาน ส่วนใหญ่ก็ไม่ทราบว่าจะมีการก่อสร้าง โรงงานในชุมชน จะทราบก็แต่ในกลุ่มของผู้นำชุมชน เช่น ผู้ใหญ่บ้าน กำนัน เท่านั้น ที่ค่อนข้างจะมีโอกาสในการเข้าร่วมในโครงการต่างๆ ที่เกิดขึ้นในชุมชน และรอบๆชุมชนมากกว่าประชาชนในชุมชน เช่น กรณีปัญหาเรื่องที่ดินขยะที่จะให้มีขึ้นที่ ตำบลน้ำแพร่ ซึ่งอยู่ใกล้กับตำบลหนองควาย ผู้นำชุมชนต้องเข้าไปร่วมโครงการในการแสดงความคิดเห็นด้วย และประชาชนในชุมชนส่วนมากจะ ไม่ได้รับข้อมูลข่าวสารเกี่ยวกับการก่อสร้าง โรงงานในชุมชนอย่างเพียงพอ อาจจะเนื่องจากสภาพการอยู่อาศัยที่ต่างคนต่างอยู่ไม่ค่อยได้มีกิจกรรมที่ต้องทำร่วมกันเท่าใดนัก ซึ่งจะเห็นได้จากระดับความสัมพันธ์ระหว่างประชาชนในชุมชนในด้านความร่วมมือซึ่งกันและกัน ในการจัดการปัญหาด้านสิ่งแวดล้อม ส่วนใหญ่เห็นว่าอยู่ในระดับปานกลางเท่านั้น ในด้านการแข่งขันซึ่งกันและกันและด้านความขัดแย้งในการจัดการปัญหาด้านสิ่งแวดล้อม ส่วนใหญ่อยู่ในระดับน้อย เนื่องจากสภาพสิ่งแวดล้อมในช่วงนั้นแทบไม่มีปัญหาด้านสิ่งแวดล้อมที่กระทบกับประชาชนในชุมชนโดยตรงเลย ในด้านการประนีประนอมและการปรับตัวเข้าหากันในการจัดการปัญหาด้านสิ่งแวดล้อม ส่วนใหญ่อยู่ในระดับปานกลางเช่นกัน จะเห็นได้ว่าบทบาทและความสัมพันธ์ของประชาชนในชุมชน ในด้านการจัดการปัญหาด้านสิ่งแวดล้อมในชุมชนค่อนข้างดีอยู่แล้วแต่สภาพปัญหาทางด้านสิ่งแวดล้อมในช่วงที่ผ่านมาแทบจะไม่มีเลยหรือมีน้อยมาก จึงทำให้มองเห็นบทบาทในการจัดการปัญหาทางด้านสิ่งแวดล้อมมีน้อยตามไปด้วย เพราะเป็นลักษณะของชุมชนในชนบทที่ประกอบอาชีพทำนาเป็นหลัก พื้นที่ส่วนมากจึงเป็นที่นา มีบ้านพักอาศัยตั้งอยู่ห่างๆ กัน การจัดการปัญหาด้านสิ่งแวดล้อมนั้น โดยมากจะเป็นลักษณะของการจัดการในครัวเรือนมากกว่า

ช่วงหลังจากมีการสร้างโรงงานในชุมชน พบว่า บทบาทและความสัมพันธ์ของประชาชนในชุมชนในด้านการจัดการปัญหาด้านสิ่งแวดล้อมนั้นเปลี่ยนไปค่อนข้างมากพอสมควร เนื่องจากสภาพสิ่งแวดล้อมที่ไม่เหมือนเดิม คือ มีโรงงานอุตสาหกรรมสร้างขึ้นในพื้นที่ ทำให้เกิดปัญหาที่ส่งผลกระทบต่อประชาชนในชุมชน ได้แก่ ปัญหามลพิษน้ำและกลิ่นเหม็น ที่ทำให้ชุมชนรอบๆ โรงงานเดือดร้อนจนถึงกับต้องมีการร้องเรียนผ่านทางผู้นำชุมชนและเจ้าหน้าที่ภาครัฐ ได้แก่ ผู้ใหญ่บ้าน และปลัดองค์การบริหารส่วนตำบลหนองควาย เพื่อให้มีการเร่งดำเนินการแก้ไขปัญหาที่เกิดขึ้น ประชาชนในชุมชนส่วนใหญ่บอกว่า โรงงานสร้างประโยชน์ให้แก่ชุมชนและให้การสนับสนุนชุมชนค่อนข้างน้อย แต่ก็ค่อนข้างขัดแย้งกับข้อมูลจากทางผู้ประกอบการและเจ้าหน้าที่ภาครัฐคือ องค์การบริหารส่วนตำบลหนองควาย ที่กล่าวว่า ถ้าทางชุมชนมีการขอการสนับสนุนในด้านต่างๆ ไปไม่ว่าจะเป็นเรื่องของการขอการสนับสนุนด้านชุดกีฬาในการแข่งขันกีฬาของตำบล งานบุญต่างๆ รวมทั้งกรณีที่เกิดปัญหาภัยธรรมชาติเช่น ฝนตกมาก น้ำเริ่มท่วม ทางผู้ประกอบการก็มีการให้ความช่วยเหลือกลับมาตลอด จาก



ข้อมูลดังกล่าวอาจเป็นเพราะ ประชาชนในชุมชนอาจต้องการให้ทางผู้ประกอบการมีการช่วยเหลือชุมชนให้มากกว่านี้ อีกส่วนหนึ่งคือในด้านความรู้สึกที่มีต่อโรงงานอยู่ในด้านที่ไม่ค่อยดีอยู่แล้วด้วย ประชาชนในชุมชนส่วนใหญ่รู้จักโรงงานคือว่ามีโรงงานอุตสาหกรรมด้านอาหารหมักดองตั้งอยู่ในพื้นที่หมู่บ้านของตนเอง หลายคนมักเรียกในลักษณะคุ้นเคยว่า “โรงแดง” เนื่องจากในกระบวนการผลิตของโรงงานนี้จะเน้นไปทางด้านการทำแดงกวางฉู้ปุ่นดองเป็นหลักด้วย และประชาชนในชุมชนยังมองว่าโรงงาน ไม่ได้ช่วยสร้างงานให้ชุมชนเท่าไรนักเนื่องจากพนักงานในโรงงานส่วนมากเป็นคนนอกพื้นที่ ส่วนของระดับความสัมพันธ์ของประชาชนในชุมชนนั้นแตกต่างจากช่วงก่อนที่จะมีการสร้างโรงงานเล็กน้อย โดยพบว่าในด้านความร่วมมือซึ่งกันและกัน ด้านการประนีประนอม และการปรับตัวเข้าหากันของประชาชนในชุมชนมีระดับที่เพิ่มขึ้นเล็กน้อย ส่วนในด้านการแข่งขันซึ่งกันและกันและด้านความขัดแย้งมีระดับที่ลดลง อันเนื่องมาจากการที่ประชาชนในชุมชนได้พบเจอกับสภาพปัญหาผลกระทบจากมลพิษน้ำเหมือนกัน จึงต้องมีการรวมตัวกัน เพื่อให้มีพลังในการผลักดันให้เกิดการแก้ไขปัญหที่เกิดขึ้น

ตอนที่ 2 บทบาทและความสัมพันธ์ระหว่างผู้ประกอบการ ประชาชนในชุมชน/ผู้นำชุมชน หน่วยงานภาครัฐในการจัดการปัญหาด้านสิ่งแวดล้อมจากโรงงานอุตสาหกรรม ในช่วงหลังจากที่มีโรงงานสร้างขึ้นมาในพื้นที่ศึกษา

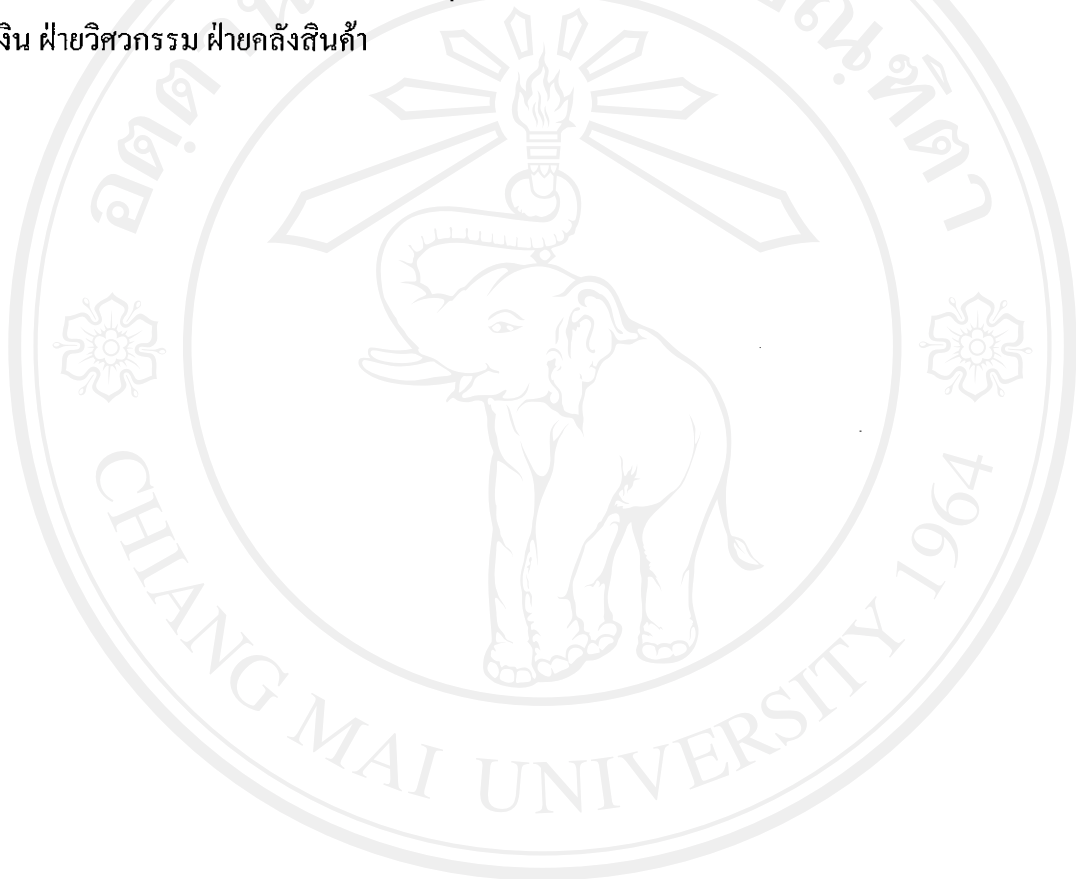
1. บทบาทของผู้ประกอบการในการจัดการปัญหาด้านสิ่งแวดล้อมหลังจากที่มีโรงงานเกิดขึ้นในชุมชน

1) ประวัติความเป็นมา บริษัท สันติภาพเทรดดิ้ง จำกัด

บริษัท สันติภาพเทรดดิ้ง จำกัด เริ่มก่อตั้งเมื่อวันที่ 4 พฤษภาคม 2531 ดำเนินกิจการผลิตและแปรรูปสินค้าพืชผลทางการเกษตรแบบครบวงจรเพื่อการส่งออก จากบริษัทฯ ขนาดเล็กที่มีพนักงานไม่มากนักสามารถเติบโตขึ้นอย่างต่อเนื่อง จนเป็นธุรกิจอุตสาหกรรมอาหารขนาดกลางในปัจจุบัน สินทรัพย์รวม 200 ล้านบาท เป้าหมายทางธุรกิจเพื่อส่งเสริมเกษตรกรทั่วไปในเขตภาคเหนือ โดยการให้ความรู้ ความเข้าใจและลงทุนให้อยู่ในรูปแบบของสินเชื่อการเกษตร พร้อมกันนั้นยังได้ส่งเจ้าหน้าที่และผู้เชี่ยวชาญด้านการเพาะปลูก เข้าไปช่วยดูแลให้คำแนะนำปรึกษาอย่างใกล้ชิดและรับซื้อผลผลิตทางการเกษตรที่ได้มาแปรรูปเป็นสินค้าเพื่อการส่งออกต่อไป สินค้าและการตลาดประกอบด้วยพืชผักผลไม้สดและแปรรูป เช่น มะเขือม่วงฉู้ปุ่น, แดงกวางฉู้ปุ่น ซึ่งเป็นพืชหลักที่ใช้ผลิตสินค้าตั้งแต่

เริ่มก่อตั้งบริษัทฯ , พืชทองญี่ปุ่น, เทอร์นิฟ, กระเจี๊ยบเขียว, น้ำเต้า, ข้าวโพดหวาน, ถั่วเหลืองฝักสด(ถั่ว  
แระ) และพืชผักอื่นๆ เป็นต้น โดยตลาดเป้าหมาย คือ ประเทศญี่ปุ่นและกลุ่มประเทศยุโรป

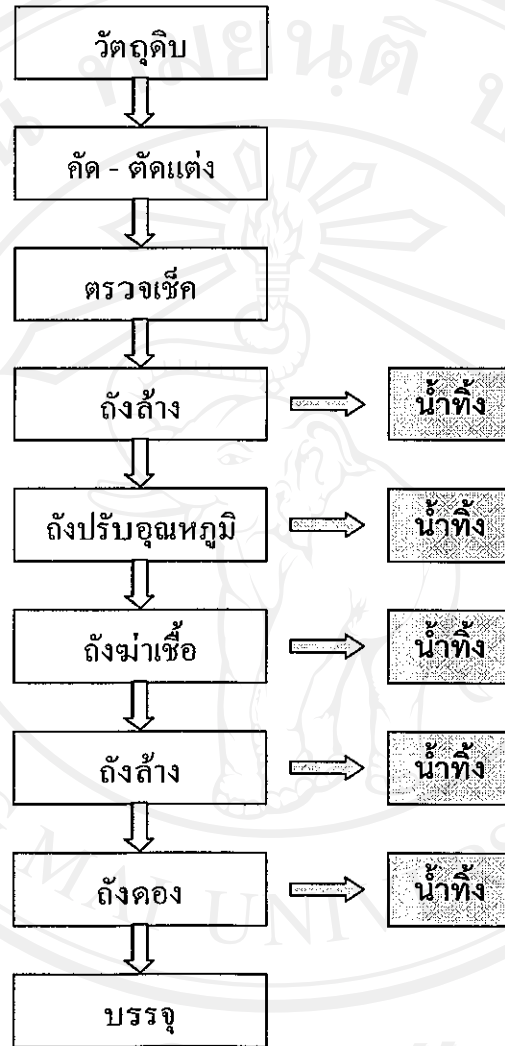
ข้อมูลทั่วไป สถานที่ตั้ง 35 หมู่ 9 ถนนหางดง-สะเมิง ตำบลหนองควาย อำเภอหางดง  
จังหวัดเชียงใหม่ จำนวนพนักงานรวมทั้งสิ้น 400 คน แบ่งการบริหารออกเป็น 12 ฝ่าย ดังนี้ ฝ่ายขายและ  
การตลาด ฝ่ายส่งเสริมการขาย ฝ่ายจัดซื้อวัตถุดิบ ฝ่ายผลิต ฝ่ายทรัพยากรมนุษย์ ฝ่ายประกันคุณภาพ  
ฝ่ายเทคโนโลยีสารสนเทศ ฝ่ายวางแผนและพัฒนาธุรกิจ ฝ่ายวิจัย ทดลอง และพัฒนาผลิตภัณฑ์ ฝ่าย  
บัญชีและการเงิน ฝ่ายวิศวกรรม ฝ่ายคลังสินค้า



ลิขสิทธิ์มหาวิทยาลัยเชียงใหม่  
Copyright© by Chiang Mai University.  
All rights reserved

## 1) กระบวนการผลิต

แผนภาพที่ 4: ขั้นตอนการผลิตและแหล่งกำเนิดน้ำเสีย



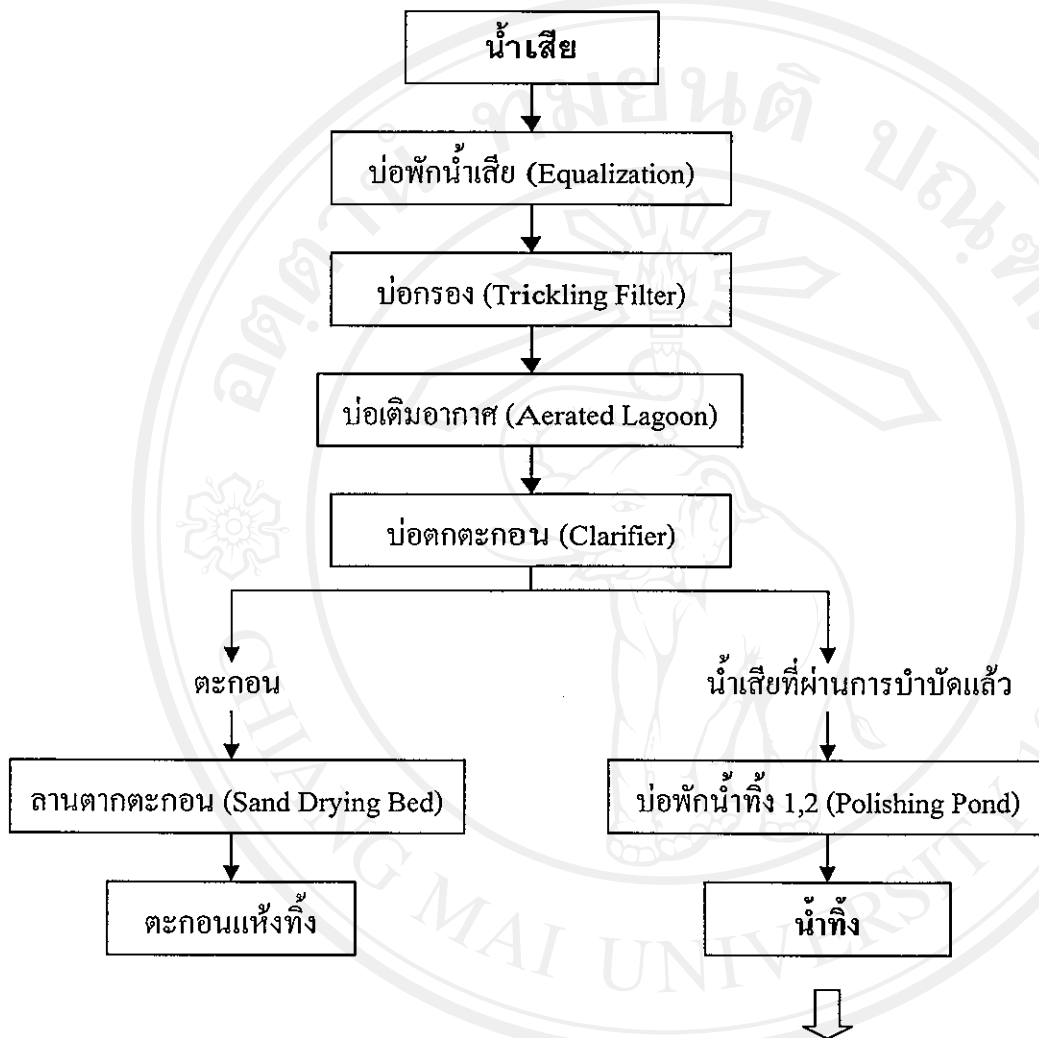
ที่มา: บริษัท สันติภาพเทรดดิ้ง จำกัด

แผนภาพที่ 5 :ตัวอย่างขั้นตอนการผลิตมะเขือทองสด



## 2) กระบวนการบำบัดน้ำเสีย

แผนภาพที่ 6: แสดงกระบวนการบำบัดน้ำเสีย



ระบายออกสู่แหล่งน้ำสาธารณะ

ลิขสิทธิ์มหาวิทยาลัยเชียงใหม่  
Copyright © by Chiang Mai University.

ที่มา: บริษัท สันติภาพเทรดดิ้ง จำกัด

All rights reserved



ระบบบำบัดน้ำเสีย ของโรงงานสันติภาพเทรคดิง จำกัด ดำเนินการโดยอาศัยหลักการกำจัดสิ่งปนเปื้อนที่ปนมากับน้ำเสียให้หมดไป หรือให้เหลือน้อยที่สุดเท่าที่เทคโนโลยีจะอำนวย เพื่อให้แน่ใจว่าน้ำเสียที่ผ่านการบำบัดแล้ว เมื่อปล่อยลงสู่แม่น้ำลำคลองจะไม่เป็นอันตรายต่อสิ่งมีชีวิตที่อาศัยอยู่ในน้ำ

1. บ่อพักน้ำเสีย (Equalization Tank) บ่อพักเป็นบ่อที่ใช้เก็บน้ำเสียที่เกิดเนื่องจากการผลิตรวมทั้งน้ำเสียที่เกิดขึ้นจากการทำความสะอาดเครื่องมืออุปกรณ์และสถานที่ในการผลิตด้วย เมื่อน้ำเสียถูกส่งมารวมกันในบ่อพักจะมีการควบคุมและปรับให้ pH ของน้ำเสียอยู่ในช่วง 6.5- 7.5 (ทำการวัดโดยใช้เครื่อง pH – meter) ถ้า pH ของน้ำเสียในบ่อมีค่าต่ำกว่า 6.5 ให้ทำการปรับ pH โดยการเติม Sodium hydroxide (NaOH: โซดาไฟ) ให้ pH ของน้ำเสียอยู่ในช่วง 6.5- 7.5 เช่น ถ้า pH ของน้ำเสียเท่ากับ 6.0 ให้เติม NaOH 0.01% W/V ของปริมาตรน้ำเสีย เป็นต้น แต่ถ้า pH ของน้ำเสียมีค่าสูงกว่า 7.5 ให้ทำการปรับค่า pH โดยการเติมสารละลายกรด เช่น กรดไฮโดรคลอริก (HCl), กรดเฟอริก ( $FeCl_3$ ), กรดเฟอริกซัลเฟต ( $FeSO_4$ ) หรือกรดตัวอื่นที่เหมาะสม

ขนาดของบ่อพัก: บ่อพักเป็นบ่อคอนกรีตเสริมเหล็ก มีขนาดกว้าง x ยาว x สูง เท่ากับ 2.3 เมตร x 4.7 เมตร x 2.0 เมตร หรือมีปริมาตรเท่ากับ 21.62 ลูกบาศก์เมตร

อุปกรณ์เสริม: Submersible Pump อัตราสูบ  $10 \text{ m}^3/\text{hr.}$  x 10 m Head x1 แรงม้า (Single Phase 220 V) จำนวน 1 ชุด (ใช้งาน 1 ชุด, สำรอง 1 ชุด) ติดตั้งพร้อม Level Switch

การควบคุมดูแล:

- 1) ตรวจสอบการกรองน้ำก่อนเข้าสู่ระบบ เพื่อป้องกันเศษขยะหรือสิ่งสกปรกอื่นเข้าสู่บ่อพักน้ำเสีย ป้องกันการตกตะกอนซึ่งจะทำให้บ่อตันเงิน
- 2) ตรวจสอบปั๊มให้อยู่ในสภาพดี พร้อมทำงานอยู่เสมอ
- 3) ควบคุมให้อัตราน้ำเข้าและออกสมดุลกัน

2. บ่อกรอง (Trickling Filter, Anaerobic Filter) บ่อกรองเป็นบ่อสี่เหลี่ยมที่บรรจุพลาสติก (media) (เพื่อเป็นตัวกลางให้จุลินทรีย์เกาะ) ไว้ภายในและมีการเลี้ยงแบคทีเรียชนิดเมือกให้เกาะล้อมรอบพลาสติกนี้อยู่ เมื่อน้ำเสียถูกปล่อยเข้าทางด้านล่างบ่อ น้ำเสียจะไหลผ่านพลาสติก(media) เหล่านี้ แบคทีเรียที่เกาะอยู่ที่พลาสติกจะย่อยสลายสารประกอบอินทรีย์ในน้ำโดยปฏิกิริยาที่ใช้ออกซิเจน (แบคทีเรียที่เกาะอยู่นี้จะเจริญเติบโตขยายจำนวน (เพิ่มมวล, mass cell) ขึ้น ทำให้เมือกหนาขึ้น แบคทีเรียชั้นในจะตายเพราะขาดอาหารและออกซิเจน ในที่สุดแบคทีเรียก็จะหลุดออกจาก Plastic

Media ไหลปนไปกับน้ำเสีย (Effluent) ซึ่งเข้าสู่บ่อเติมอากาศต่อไป น้ำที่ไหลผ่านตัวกลางแล้วจะล้นออกทางด้านบนของปากบ่อ (น้ำเสียนี้อาจมีค่า BOD ตกลง)

ขนาดของบ่อกรอง: บ่อกรองเป็นบ่อคอนกรีตเสริมเหล็ก มีขนาดกว้าง x ยาว x สูง เท่ากับ 4.8 เมตร x 9.6 เมตร x 2.2 เมตร หรือมีปริมาตรเท่ากับ 101.376 ลูกบาศก์เมตร (น้ำล้นออกจากบ่อที่ระดับความสูง 2.0 เมตร เพราะฉะนั้นปริมาตรน้ำในบ่อเท่ากับ 92.16 ลูกบาศก์เมตร

อุปกรณ์เสริม: พลาสติก(media) ขนาดเส้นผ่านศูนย์กลาง 8.5 เซนติเมตร สูง 9.0 เซนติเมตร

การควบคุมดูแล:

1) ระบบนี้ควบคุมง่าย เพราะไม่ต้องวัดปริมาณจุลินทรีย์ และถึงแม้ว่าน้ำเสียที่เข้าสู่บ่อจะไม่สม่ำเสมอ ระบบก็ไม่ล้มเหลวเพราะการสัมผัสระหว่างน้ำเสียและจุลินทรีย์เป็นเวลานานๆ

2) ดูแลให้มีการเปิดวาล์วที่บ่อทุก 2-3 วัน เพื่อนำตะกอนไปตากยังลานตากตะกอน

3. บ่อเติมอากาศ (Aerated Lagoon) บ่อเติมอากาศเป็นระบบน้ำเสียแบบชีวเคมี มีความลึกประมาณ 3.0 - 4.5 เมตร ปริมาณออกซิเจนที่ละลายน้ำเกิดจากการเติมอากาศโดยเครื่องจักรกล (Submersible Aerator) ซึ่งโดยทั่วไปจะใช้พลังงานในการเติมอากาศไม่น้อยกว่า 25 แรงแม้าต่อปริมาตรน้ำ 1,000 ลูกบาศก์เมตร การหมุนเวียนของอากาศ น้ำ และจุลินทรีย์จะเกิดได้ดีในบริเวณใกล้เครื่องเติมอากาศ ส่วนที่ไกลออกไป เช่น ริมบ่อ จะมีการตกตะกอนของจุลินทรีย์ซึ่งจะถูกย่อยสลายแบบไร้อากาศต่อไป

การทำงานของบ่อเติมอากาศ น้ำเสียจะถูกส่งเข้ามาทางหนึ่ง สารอินทรีย์ที่ปนมากับน้ำเสียจะถูกย่อยสลายด้วยจุลินทรีย์ชนิดใช้ออกซิเจนกลายเป็นก๊าซคาร์บอนไดออกไซด์ และมีการเพิ่มจำนวนจุลินทรีย์ขึ้น โดยจะเพิ่มขึ้นประมาณครึ่งหนึ่งของปริมาณสารอินทรีย์ (BOD) ที่ถูกย่อยสลายไปโดยน้ำหนักและอาจมีสาหร่ายอยู่บ้างแต่ไม่มากนัก เนื่องจากเครื่องเติมอากาศทำให้น้ำในบ่อหมุนเวียนอยู่ตลอดเวลา สาหร่ายจึงได้รับแสงแดดไม่เพียงพอต่อการเจริญเติบโตสำหรับตะกอนที่ก้นบ่ออาจสูบออกในช่วง 1-10 ปี

ขนาดของบ่อเติมอากาศ: บ่อกรองเป็นบ่อคอนกรีตเสริมเหล็ก มีขนาดกว้าง x ยาว x สูง เท่ากับ 12.5 เมตร x 18.7 เมตร x 3.0 เมตร และมีความเอียง (Side Slope) ในอัตราส่วน 1:1 หรือมีปริมาตร 389.1 ลูกบาศก์เมตร (ในที่นี้กล่าวถึงเฉพาะ Aerated Lagoon No.1)

อุปกรณ์เสริม:

1) Submersible Pump อัตราสูบ 10 m<sup>3</sup>/hr. x 10 m Head x 1 แรงแม้า จำนวน 1 ชุด ติดตั้ง

พร้อม Level Switch

2) Submersible Aerator 5 แรงม้า จำนวน 2 ชุด และ 7.5 แรงม้า จำนวน 1 ชุด

การควบคุมดูแล:

- 1) ควบคุมน้ำเสียให้เข้าบ่ออย่างสม่ำเสมอ
- 2) ตรวจสอบค่าออกซิเจนให้ละลายอยู่อย่างน้อย 1 มิลลิกรัมต่อลิตร
- 3) pH อยู่ในช่วง 6.8-8.0
- 4) ควบคุมไม่ให้เกิดฟองด้วยการฉีดน้ำ
- 5) ตรวจสอบเครื่องเติมอากาศให้ทำงานได้ดีอยู่เสมอ

4. บ่อตกตะกอน (Clarifier) เนื่องจากน้ำเสียที่ออกจากบ่อเติมอากาศมีสารแขวนลอยสูงจึงจำเป็นต้องผ่านบ่อตกตะกอนที่ลดสารแขวนลอยก่อนจึงจะปล่อยลงแหล่งน้ำธรรมชาติได้ ส่วนที่เป็นตะกอนจะจับตัวกันจมลงสู่ก้นบ่อ ส่วนที่เป็นน้ำใสซึ่งอยู่ด้านบนจะถูกส่งเข้าสู่ Polishing Pond ต่อไป

ขนาดบ่อตกตะกอน: บ่อตกตะกอนเป็นบ่อคอนกรีตเสริมเหล็ก มีขนาดกว้าง x ยาว x สูง เท่ากับ 2 เมตร x 2 เมตร x 4 เมตร มีปริมาตรเท่ากับ 16 ลูกบาศก์เมตร จำนวน 3 บ่อ (48 ลูกบาศก์เมตร)

การควบคุมดูแล:

1) ดูแลให้มีการนำตะกอนตากวันละ 1 ลาน ส่วนที่เหลือเปิดย้อนกลับเข้าบ่อเติมอากาศเพื่อควบคุมปริมาณตะกอนในระบบให้เหมาะสม โดยนำตะกอนกลับมาใช้ใหม่ตามระยะเวลาที่กำหนด เพื่อป้องกันไม่ให้เกิดกลิ่นหรือออกซิเจนและตายในที่สุด

2) ควบคุมอัตราการไหลเข้าและออกของน้ำให้สม่ำเสมอและมีระยะเวลาเพียงพอให้เกิดการตกตะกอนได้ดี

5. ลานตากตะกอนทราย (Sand Drying Bed) เป็นการลดปริมาณน้ำที่มีอยู่ในกากตะกอนโดยอาศัยแสงแดด ลม และการซึมผ่านวัสดุรองทรายที่เตรียมไว้ กากตะกอนจะถูกสูบลมมาตากบนฐานทรายที่เตรียมไว้ให้มีความหนาประมาณ 10-20 เซนติเมตร น้ำซึมผ่านชั้นทรายซึ่งหนาประมาณ 10-25 เซนติเมตร ลงมายังชั้นกรวดที่หนาประมาณ 20-45 เซนติเมตรและผ่านเข้ามายังท่อระบายน้ำ ส่วนหนึ่งจะระเหยไปด้วยลมและความร้อนกำหนดให้ตะกอนตากแห้งได้ในวันเดียวตะกอนที่ตากแห้งแล้วจะมีของแข็งมากกว่า 30% สามารถดักใส่รถขนย้ายได้

ขนาดของลานตากตะกอนทราย: ลานตากตะกอนทรายเป็นลานคอนกรีต มีขนาดกว้าง x ยาว x สูง เท่ากับ 1.00 เมตร x 2.55 เมตร x 1.20 เมตร จำนวน 7 ลาน โดยตากตะกอนวันละ 1 ลาน

การควบคุมดูแล: ในช่วงฤดูฝน กากตะกอนจะแห้งช้าลง จึงควรลดความหนาของตะกอนให้น้อยลง

6. บ่อพักน้ำทิ้ง (Polishing Pond) น้ำทิ้งที่ถูกส่งมาจากบ่อดักตะกอนจะไหลลงสู่ Polishing Pond เพื่อตรวจสอบสภาพอีกครั้งหนึ่งก่อนปล่อยทิ้งลงทางระบายน้ำสาธารณะ ขนาดของ Polishing Pond สามารถเก็บกักน้ำได้เป็นระยะเวลา 1 วัน (ต่ออัตราน้ำเข้าประมาณ 100 คิว)

ขนาดของบ่อพักน้ำทิ้ง: บ่อพักน้ำทิ้งเป็น บ่อดินที่มีขนาด กว้าง x ยาว x สูง เท่ากับ 7.6 เมตร x 27.5 เมตร x 2.2 เมตร มีความลาดเอียงที่มุมทั้ง 4 ของก้นบ่อ (Side Slope) เท่ากับ 1:1.5 หรือมีปริมาตรเท่ากับ 161.6 ลูกบาศก์เมตร

การควบคุมดูแล: ถ้าหากมีสาหร่ายเจริญเติบโตอยู่ในบ่อ ให้ทำการตัดสาหร่ายนั้นทิ้ง

#### ตารางที่ 4: แสดงตัวอย่างปัญหาที่พบและแนวทางแก้ไขคุณภาพน้ำเสียจากโรงงาน

ลำดับที่	ปัญหาและสาเหตุที่พบ	แนวทางแก้ไข	แนวการดำเนินการ
1	เชื้อจุลินทรีย์ใน Aerated Lagoon ตายเนื่องจากมีน้ำเค็มเข้าสู่ระบบน้ำเสียเปลี่ยนจากสีน้ำตาลขุ่นเป็นสีเทาและใสในที่สุด	เติมเชื้อจุลินทรีย์ลงไปใหม่ 10 m <sup>3</sup>	ระบบกลับสู่ภาวะปกติ น้ำเสียมีสีน้ำตาลขุ่น แสดงว่ามีการเจริญเติบโตของเชื้อจุลินทรีย์
2	มีอัตราการเพิ่มของน้ำในระบบมาก ระบบจึงปรับสภาพไม่ทัน มีผลให้น้ำที่ผ่านการบำบัดแล้วคุณภาพไม่ดีประกอบกับสภาพอากาศไม่เอื้ออำนวย (ฟ้าครึ้ม แสงแดดน้อย)	ใช้เครื่อง Aerator ทั้ง 3 เครื่อง ในการเติมอากาศให้บ่อเติมอากาศเพื่อเพิ่มประสิทธิภาพการบำบัด ช่วยให้น้ำที่ผ่านการบำบัดมีคุณภาพดีขึ้น	มีปริมาณ O <sub>2</sub> (g) ใน aerated lagoon มากขึ้น น้ำที่ผ่านการบำบัดมีคุณภาพดีขึ้น มีแสงแดดเพียงพอ สาหร่ายที่มีจะค่อยๆหายไปเอง
3	มีการสะสมของตะกอนใน polishing pond ทำให้บ่อตันเงิน	ระบายน้ำออกจากบ่อแล้วทิ้งตะกอนไว้ให้แห้ง (ใช้เวลาประมาณ 7 – 10 วัน)	ดำเนินการนำตะกอนออกจากบ่อ
4	เกิดฟองสีขาวและตะกอนในบ่อเติมอากาศเป็นสีเทา เนื่องจาก pH ของน้ำเสียที่เข้าระบบ มีค่าทำให้จุลินทรีย์ตาย	ปรับ pH โดยการเติม โซดาไฟ (NaOH)	pH ของน้ำเสียกลับสู่ภาวะปกติ ฟองอากาศสีขาวหายไปและตะกอนเริ่มกลับเป็นสีน้ำตาลดังเดิม

ตารางที่ 4: แสดงตัวอย่างปัญหาที่พบและแนวทางแก้ไขคุณภาพน้ำเสียจากโรงงาน (ต่อ)

ลำดับที่	ปัญหาและสาเหตุที่พบ	แนวทางแก้ไข	แนวการดำเนินการ
5	มีการนำเสียของตะกอน (เชื้อ) หลุดจากบ่อดักตะกอนทำให้ น้ำในบ่อ polishing pond มีสี ขาวขุ่น	นำตะกอนออกตาก และ ระบายตะกอนกลับสู่บ่อ เดิมอากาศเพื่อลดความ หนาแน่นของตะกอนในบ่อ ดักตะกอน	น้ำในบ่อกลับสู่ภาวะปกติ

ที่มา: บริษัท สันติภาพเทรดดิ้ง จำกัด

### 3) บทบาทของผู้ประกอบการในการจัดการปัญหาด้านสิ่งแวดล้อม

ในส่วนของบริษัท นโยบาย แผนงาน กิจกรรมและวิธีดำเนินงานของผู้ประกอบการในการจัดการปัญหาด้านสิ่งแวดล้อมจากโรงงานอุตสาหกรรม ในส่วนของฝ่ายผลิตในโรงงาน (ผู้จัดการฝ่ายผลิต และ รักษาการผู้ช่วยผู้จัดการฝ่ายผลิต) ยึดแนวทางในการดำเนินงาน โดย การดำเนินกิจกรรมต่างๆ ของ โรงงาน ต้องคำนึงถึงปัญหาที่จะเกิดขึ้นด้านสิ่งแวดล้อมของชุมชนเป็นอันดับต้นๆ ในส่วนของฝ่าย บุคคลที่ดูแลเกี่ยวกับการพัฒนาคุณภาพของโรงงาน (ผู้ช่วยหัวหน้าแผนกบุคคลและแผนกธุรการ) กล่าว ว่าการประกอบการ โรงงานอุตสาหกรรมในชุมชนต้องทำให้เกิดปัญหาด้านสิ่งแวดล้อมให้น้อยที่สุด ก่อให้เกิดหรือมีผลกระทบต่อมวลชนรอบๆ โรงงานให้น้อยที่สุด พยายามดำเนินการบริหารจัดการ ภายในโรงงานให้ถูกต้องตามระบบคุณภาพเกี่ยวกับสิ่งแวดล้อม เท่าที่โรงงานสามารถจะกระทำได้และ เป็นไปตามความถูกต้องตามกฎหมายและข้อกำหนดอื่นๆที่เกี่ยวข้อง ในส่วนของแผนกวิศวกรรม ซึ่ง รับผิดชอบในการดูแลการจัดการสิ่งแวดล้อมภายใน โรงงาน และดูแลรับผิดชอบระบบบำบัดน้ำเสียของ โรงงาน (หัวหน้าแผนกวิศวกรรม และเจ้าหน้าที่ความปลอดภัยวิชาชีพ) สรุปว่าการจัดการปัญหาด้าน สิ่งแวดล้อมจากโรงงานต้องมีการประสานการทำงานและประชุมร่วมกันทั้งภาครัฐและชุมชนในการ จัดการปัญหา

สรุปในส่วนของผู้ประกอบการ การประกอบกิจการด้านอุตสาหกรรมในชุมชนต้อง คำนึงถึงปัญหาด้านสิ่งแวดล้อมที่จะเกิดขึ้นต่อชุมชน และเมื่อมีของเสียเกิดขึ้นจะต้องมีการจัดการ เพื่อให้เกิดผลกระทบต่อชุมชนให้น้อยที่สุด และจัดการภายใต้ระบบการจัดการที่ได้มาตรฐาน โดยใน การจัดการปัญหาด้านสิ่งแวดล้อมต้องมีการประสานงานกับชุมชนและเจ้าหน้าที่ภาครัฐด้วย



4) บทบาทและความสัมพันธ์ของผู้ประกอบการต่อประชาชนในชุมชน/ผู้นำชุมชนและเจ้าหน้าที่ภาครัฐ ในการจัดการปัญหาด้านสิ่งแวดล้อมหลังจากที่มีโรงงานอุตสาหกรรมสร้างขึ้นในชุมชน

จากการสนทนากลุ่ม (Focus group) ในส่วนของผู้ประกอบการนั้น (ภาคผนวก ข) พบว่าฝ่ายผลิตในโรงงาน ซึ่งผู้ให้ข้อมูลคือ ผู้จัดการฝ่ายผลิต และ รักษาการผู้ช่วยผู้จัดการฝ่ายผลิต กล่าวว่าทุกฝ่ายที่เกี่ยวข้อง โดยเฉพาะผู้ประกอบการ เจ้าหน้าที่ภาครัฐ และประชาชนในชุมชน ควรมีส่วนร่วมในการจัดการปัญหาด้านสิ่งแวดล้อมจากโรงงานอุตสาหกรรมอย่างมาก เพราะเป็นถือว่าการช่วยกันร่วมมือกัน ซึ่งในส่วนของผู้ประกอบการนั้นควรให้การสนับสนุนแก่ ประชาชนในชุมชน/ผู้นำชุมชนในการจัดการ ปัญหาด้านสิ่งแวดล้อมจากโรงงาน โดยการสร้างความรู้ความเข้าใจ และประชาสัมพันธ์ให้ชุมชนเกิดความเข้าใจตรงกับผู้ประกอบการ โดยเฉพาะเรื่องการจัดการน้ำเสียจากโรงงานและการจัดการขยะของ โรงงาน ซึ่งที่ผ่านมา ชุมชน โรงงาน และเจ้าหน้าที่ภาครัฐ ก็มีความร่วมมือและความประนีประนอมในการจัดการปัญหาได้ดีพอสมควร โดยเฉพาะในช่วงที่เกิดปัญหาด้านสิ่งแวดล้อมจากโรงงานอุตสาหกรรม แต่ก็มีความขัดแย้งในการจัดการปัญหาอยู่บ้าง เนื่องจาก ทั้ง 3 ฝ่ายที่เกี่ยวข้องมักมีมุมมองที่แตกต่างกัน และเป้าหมายอยู่คนละจุดกัน ทำให้เกิดความขัดแย้งกันขึ้น แต่ในที่สุดทั้ง 3 ฝ่ายก็ค่อยๆปรับตัวเข้าหากันมากขึ้น โรงงานก็เปิดโอกาสให้ประชาชนในชุมชนมีส่วนร่วมในการจัดการปัญหาด้านสิ่งแวดล้อมจากโรงงาน โดยการประสานงานกันระหว่าง 3 ฝ่าย การให้ความช่วยเหลือกัน ซึ่งการมีส่วนร่วมนี้เป็นสิ่งที่ดีต่อชุมชนที่อาศัยอยู่รอบๆ โรงงานเพราะช่วยทำให้ไม่เกิดปัญหาต่างๆ เช่น กลิ่น น้ำเสีย ฯลฯ ที่อาจไปรบกวนประชาชนที่อยู่รอบโรงงาน

ในส่วนของผู้ขายบุคคลที่ดูแลเกี่ยวกับการพัฒนาคุณภาพของ โรงงาน ซึ่งผู้ให้ข้อมูลคือ ผู้ช่วยหัวหน้าแผนกบุคคลและแผนกธุรการ สรุปว่า บทบาทในการจัดการควรเป็นความร่วมมือกันทั้งภาครัฐและภาคเอกชนรวมทั้งชุมชน โดยผู้ประกอบการให้การสนับสนุนแก่ ประชาชนในชุมชน/ผู้นำชุมชนในกิจกรรมของชุมชนเป็นครั้งคราวและผู้ประกอบการเองก็พยายามจัดการปัญหาด้านสิ่งแวดล้อมภายในโรงงานให้ดี เพื่อมิให้มีผลกระทบต่อชุมชนภายนอก แต่ในปัจจุบันบทบาทของทั้ง 3 ฝ่าย มีความร่วมมือและความประนีประนอมในการจัดการปัญหา ด้านสิ่งแวดล้อมจากโรงงานน้อยมาก และขาดการให้การสนับสนุนในเรื่องสถานที่ อุปกรณ์ บุคลากรที่มีความรู้ วิธีการในการจัดการปัญหาอย่างถูกต้องและถูกวิธี แต่ยังไม่มีความขัดแย้งและการแข่งขันกันในการจัดการปัญหา และในปัจจุบันโรงงานยังไม่เปิดโอกาสให้ประชาชนมีส่วนร่วมในการจัดการปัญหาด้านสิ่งแวดล้อมภายใน โรงงาน แต่

โรงงานยินดีให้ความร่วมมือในการตรวจสอบระบบได้ และประชาชนในชุมชนต้องเข้ามามีส่วนร่วมในการจัดการปัญหาด้านสิ่งแวดล้อมจากโรงงาน

สำหรับแผนกวิศวกรรม ซึ่งรับผิดชอบในการดูแลการจัดการสิ่งแวดล้อมภายในโรงงาน และดูแลรับผิดชอบระบบบำบัดน้ำเสียของโรงงาน โดยผู้ให้ข้อมูลคือ หัวหน้าแผนกวิศวกรรม และเจ้าหน้าที่ความปลอดภัยวิชาชีพ สรุปว่า ทั้ง 3 ฝ่ายต้องมีบทบาทในการจัดการปัญหาด้านสิ่งแวดล้อมจากโรงงานอุตสาหกรรมให้มากขึ้น ซึ่งในปัจจุบันผู้ประกอบการยังไม่มีนโยบายที่ชัดเจนในการให้การสนับสนุนแก่ ประชาชนในชุมชน/ผู้นำชุมชน ในการจัดการปัญหาด้านสิ่งแวดล้อมจากโรงงานอุตสาหกรรม และทั้ง 3 ฝ่าย ก็ยังไม่มีความร่วมมือ การประนีประนอม การปรับตัว การแข่งขันหรือความขัดแย้งในการจัดการปัญหาสิ่งแวดล้อม ตลอดจน โรงงานก็ยังไม่เปิดโอกาสให้ประชาชนมีส่วนร่วมในการจัดการปัญหาสิ่งแวดล้อมจากโรงงานอุตสาหกรรม แต่การมีส่วนร่วมของประชาชนในการจัดการปัญหาสิ่งแวดล้อมจากโรงงานอุตสาหกรรมเป็นสิ่งที่ดี ถ้าหากมีการประสานงานและทำงานร่วมกัน

สรุปบทบาทและความสัมพันธ์ของผู้ประกอบการต่อประชาชนในชุมชน/ผู้นำชุมชนและเจ้าหน้าที่ภาครัฐ ในการจัดการปัญหาด้านสิ่งแวดล้อมหลังจากที่มีโรงงานอุตสาหกรรมสร้างขึ้นมาในชุมชนคือ ผู้ประกอบการมีบทบาทในการจัดการปัญหามลพิษน้ำที่เกิดขึ้นค่อนข้างมาก เพราะจะเน้นการจัดการปัญหาภายในโรงงานเป็นหลักก่อน ผู้ประกอบการยังไม่เปิด โอกาสให้ประชาชนในชุมชนมีส่วนร่วมในการจัดการปัญหาสิ่งแวดล้อมภายใน โรงงาน และจะเป็นฝ่ายที่รับแจ้งข้อมูลจากประชาชนหรือตัวแทนประชาชนในชุมชนที่ได้รับผลกระทบความเดือดร้อนจากปัญหาดังกล่าว สำหรับเจ้าหน้าที่ภาครัฐนั้น ผู้ประกอบการจะได้รับแจ้งข้อมูลข่าวสารส่วนหนึ่งจากทางปลัดองค์การบริหารส่วนตำบลถึงปัญหาผลกระทบที่เกิดขึ้นรวมถึงการเข้ามาตรวจสอบและติดตามการแก้ไขปัญหาภายใน โรงงานด้วย ปัจจุบันทั้ง 3 ฝ่าย มีความร่วมมือในการจัดการปัญหาด้านสิ่งแวดล้อมจากโรงงานในระดับที่น้อยถึงน้อยมาก สำหรับการประนีประนอมและการปรับตัวก็มีอยู่บ้าง โดยประชาชนในชุมชนยอมรับกับสภาพปัญหาที่เกิดขึ้น ได้ระดับหนึ่งและยอมรับคอยเวลาในการแก้ไขปัญหาจากผู้ประกอบการ ความขัดแย้งและการแข่งขันในการจัดการปัญหาไม่ค่อยมี การจัดการปัญหายังขาดการให้การสนับสนุนในด้านสถานที่ อุปกรณ์ บุคลากรที่มีความรู้ความเข้าใจวิธีการในการจัดการปัญหาด้านสิ่งแวดล้อมจากโรงงานอุตสาหกรรมอย่างถูกต้อง ถูกวิธี แต่โรงงานยินดีให้ความร่วมมือในการตรวจสอบระบบได้ และสำหรับในอนาคตผู้ประกอบการยินดีที่จะสนับสนุนให้ประชาชนในชุมชนได้มีส่วนร่วมในการจัดการปัญหาด้านสิ่งแวดล้อมจาก โรงงานอุตสาหกรรมร่วมกันให้มากกว่านี้ โดยการสร้างความรู้ความเข้าใจ และ

ประชาสัมพันธ์ให้ประชาชนในชุมชนเกิดความเข้าใจตรงกันกับผู้ประกอบการ โดยเฉพาะเรื่องการจัดการน้ำเสียและขยะของโรงงาน

## 2. บทบาทและความสัมพันธ์ของประชาชนในชุมชน/ผู้นำชุมชนต่อผู้ประกอบการและเจ้าหน้าที่ภาครัฐในการจัดการปัญหาสิ่งแวดล้อมจากโรงงานอุตสาหกรรม

จากการสนทนากลุ่ม (Focus group) ผู้นำชุมชน (ภาคผนวก ข) พบว่า อดีตกำนันตำบลหนองควาย อดีตผู้ใหญ่บ้านคนแรกและคนที่สอง ซึ่งดำรงตำแหน่งอยู่ในช่วงที่ชุมชนได้รับผลกระทบจากโรงงาน กล่าวว่าในการจัดการปัญหาด้านสิ่งแวดล้อมจากโรงงานอุตสาหกรรม ทุกฝ่ายต้องเข้ามามีบทบาทเหมือนกันและตนเองซึ่งเป็นผู้นำชุมชนต้องมีส่วนร่วมในการจัดการปัญหาคด้วย เนื่องจากเป็นปัญหาที่ส่งผลกระทบต่อชุมชน ที่ผ่านมามีทั้ง 3 ฝ่าย ได้แก่ ประชาชนในชุมชน/ผู้นำชุมชน ผู้ประกอบการ และเจ้าหน้าที่ภาครัฐ มีความร่วมมือในการจัดการปัญหา แต่ในส่วนของภาครัฐจะมีน้อย เพราะเมื่อชาวบ้านได้รับผลกระทบจะร้องเรียนไปที่โรงงาน เพื่อให้โรงงานแก้ไขปัญหาโดยตรงเลย สำหรับการปรับตัวและการประนีประนอมนั้นประชาชนในชุมชนมีการปรับตัวอยู่บ้างเช่น เรื่องการซื้อน้ำดื่มแทนการบริโภคน้ำจากบ่อน้ำตื้นในบางครัวเรือน หรือกรณีที่มีกลิ่นเหม็นจากน้ำเสียหรือขยะเป็นบางครั้งในระยะสั้นๆ เป็นต้น สำหรับการแข่งขัน ในการจัดการปัญหาก็แทบไม่มีเลย ซึ่งที่ผ่านมามีทั้ง 3 ฝ่ายก็มีความขัดแย้งในการจัดการปัญหากันบ้าง อดีตผู้ใหญ่บ้านคนแรก กล่าวว่า ได้แจ้งปัญหาไปที่โรงงานแล้ว ยังมีกลิ่นเหม็นมาสู่ชุมชนอยู่ ที่ผ่านมามีการมีส่วนร่วมของประชาชนมีน้อย เนื่องจากเจ้าหน้าที่ภาครัฐไม่ค่อยเปิดโอกาสให้ประชาชนในชุมชนมีส่วนร่วมในการจัดการปัญหาเท่าที่ควร และในส่วนของผู้ประกอบการก็เช่นเดียวกัน ในช่วงที่เกิดปัญหาก็เปิดโอกาสให้ประชาชนมีส่วนร่วมในการจัดการปัญหาน้อย โรงงานจะเน้นการแก้ไขปัญหาเอง แต่ถ้าเป็นตนเองซึ่งเป็นผู้นำชุมชน ทางโรงงานอนุญาตให้สามารถที่จะเข้าไปดูระบบบำบัดน้ำเสียของโรงงานได้เลย หากมีปัญหาที่ชาวบ้านมาแจ้ง ก็สามารถที่จะโทรไปบอกให้ทางโรงงานปรับปรุงได้ทันที

ในส่วนของผู้ใหญ่บ้านหมู่ที่ 9 บ้าน สันทราย (ผู้ใหญ่บ้านคนที่ 3 คนปัจจุบัน) กล่าวว่า บทบาทในการจัดการปัญหาสิ่งแวดล้อมจากโรงงานเป็นบทบาทของผู้ใหญ่บ้าน กรรมการหมู่บ้าน สมาชิก อบต. และทางอำเภอที่ต้องเข้ามาช่วยจัดการและตนเองซึ่งเป็นผู้นำชุมชนจำเป็นต้องมีส่วนร่วมในการจัดการปัญหาสิ่งแวดล้อมจากโรงงาน ในช่วงที่เกิดปัญหาทั้ง 3 ฝ่าย ได้แก่ ประชาชนในชุมชน/ผู้นำชุมชน ผู้ประกอบการ และเจ้าหน้าที่ภาครัฐ มีความร่วมมือในการจัดการปัญหาสิ่งแวดล้อมจากโรงงานโดยฝ่ายรัฐ ก็มีทางอุตสาหกรรมจังหวัด นายอำเภอ ได้เข้ามาตรวจสอบโรงงานประมาณ 2 ครั้ง และทางกำนันและผู้นำชุมชนก็ได้เข้าไปร่วมตรวจสอบด้วย สำหรับการปรับตัวนั้นทางผู้ประกอบการก็

ปรับปรุงระบบจนปัญหาลดลงไป ส่วนการประนีประนอมนั้นทั้งในส่วนของผู้ประกอบการและประชาชนในชุมชนก็พยายามที่จะยินยอมผ่อนปรนต่อกันโดยประชาชนก็ยอมรับกับสภาพปัญหาที่เจออยู่และความพยายามในการแก้ไขปัญหามาจากผู้ประกอบการ ส่วนทางผู้ประกอบการก็พยายามที่จะแก้ไขปัญหที่เกิดขึ้นให้เบาบางได้มากที่สุด และไม่มี ความขัดแย้งในการจัดการปัญหาสิ่งแวดล้อมจากโรงงาน เจ้าหน้าที่ภาครัฐตลอดจนผู้ประกอบการเปิดโอกาสให้ประชาชนมีส่วนร่วมในการจัดการปัญหาสิ่งแวดล้อมจากโรงงานน้อย ตลอดจนการมีส่วนร่วมของประชาชนในการจัดการปัญหาสิ่งแวดล้อมจากโรงงานก็มีน้อยด้วย ส่วนใหญ่จะทนกับปัญหาและไม่ค่อยได้เข้าไปแก้ไขปัญหาเท่าที่ควร บางคนที่อยู่ไม่ได้ก็ย้ายออกมาห่างจากโรงงาน

ส่วนสมาชิก องค์การบริหารส่วนตำบลหนองควาย ของหมู่ที่ 9 บ้านสันทราย กล่าวว่า บทบาทในการจัดการปัญหาสิ่งแวดล้อมจากโรงงานเป็นบทบาทของโรงงานเป็นส่วนใหญ่ ผู้นำชุมชน/ประชาชนเป็นผู้แจ้งปัญหาให้ทางโรงงานเพื่อแก้ไข และตนเองก็ต้องการมีส่วนร่วมในการจัดการปัญหาสิ่งแวดล้อมจากโรงงานเพราะได้รับผลกระทบโดยตรง ในช่วงที่เกิดปัญหา ทั้ง 3 ฝ่าย ได้แก่ ชุมชน ผู้ประกอบการ และเจ้าหน้าที่ภาครัฐ มีความร่วมมือในการจัดการปัญหาสิ่งแวดล้อมจากโรงงานดีพอสมควร โดยทางภาครัฐก็เข้ามาตรวจวัดคุณภาพน้ำ ทางอำเภอก็เข้ามา (ช่วงนั้นนายอำเภอคณิต เอี่ยมระหง) ทางชุมชนและประชาชนก็เข้าไปร้องเรียนใน โรงงาน และทางโรงงานก็รับปากที่จะแก้ไขปัญหาให้ เคยไปร้องเรียนที่ช่อง 7 ให้มาทำรายการทุกข์ชาวบ้านให้ แต่ไม่มา ซึ่งก็มีความขัดแย้งในการจัดการปัญหาสิ่งแวดล้อมจากโรงงานบ้าง เนื่องจากโรงงานยังปล่อยน้ำเสียอยู่บ้าง แต่ประชาชนก็มีความประนีประนอมและการยอมปรับตัวเพื่อให้เกิดปัญหาน้อยที่สุด เจ้าหน้าที่ภาครัฐและผู้ประกอบการก็เปิดโอกาสให้ประชาชนมีส่วนร่วมในการจัดการปัญหาสิ่งแวดล้อมจากโรงงานพอสมควร เมื่อเกิดปัญหาที่สามารถโทรไปแจ้งให้แก้ไขได้เลย ความคิดเห็นต่อการมีส่วนร่วมของประชาชนในการจัดการปัญหาสิ่งแวดล้อมจากโรงงานถ้าได้รับผลกระทบมาก ประชาชนก็จะมีส่วนร่วมในการจัดการมาก ถ้าบ้านไหนได้รับผลกระทบน้อยก็จะไม่เข้ามามีส่วนร่วม

จากการสนทนากลุ่ม (Focus group) ประชาชนในชุมชน (ภาคผนวก ข) โดยผู้วิจัยจัดให้มีการสนทนากลุ่ม เฉพาะประชาชนในหมู่ที่ 9 บ้านสันทราย เนื่องจากพบว่าเป็นกลุ่มที่สามารถให้ข้อมูลได้มากกว่าและได้รับผลกระทบจากปัญหาดังกล่าวมากกว่าประชาชนในหมู่อื่นๆ ซึ่งปัญหาที่พบในช่วงนั้น คือ กลิ่นเหม็นจากน้ำเสีย และน้ำทิ้งจาก โรงงาน ไหลย้อนเข้าท่อของบ้านชาวบ้านรวมทั้งเรื่องของฟองจากระบบบำบัดที่ลอยไปในอากาศตกที่บ้านชาวบ้าน โดยประชาชนในชุมชนมองว่าบทบาทและความสัมพันธ์ของทุกฝ่ายมีความสำคัญทั้งนั้น แต่การที่จะจัดการกับปัญหาที่เกิดจากโรงงานได้นั้น เท่าที่



ผ่านมาชาวบ้านที่อยู่ใกล้โรงงานและได้รับผลกระทบจากปัญหาด้านสิ่งแวดล้อมจากโรงงาน ทำได้ก็เพียงแต่การร้องเรียนไปที่ผู้ใหญ่บ้านให้ช่วยจัดการแก้ไขปัญหาให้ หรือช่วงที่เกิดปัญหามากๆ ชาวบ้านก็จะรวมตัวกันเพื่อไปคุยกับทางผู้ประกอบการ แต่ก็โดยการนำของผู้นำชุมชนและเจ้าหน้าที่ภาครัฐซึ่งได้แก่ปลัดองค์การบริหารส่วนตำบล โดยชาวบ้านมักจะรออยู่หน้าโรงงานและให้ทางผู้นำชุมชนเข้าไปพูดคุยตกลงกับทางผู้ประกอบการเพื่อให้รับดำเนินการแก้ไขปัญหาก็กับชาวบ้าน

ส่วนข้อมูลจากการตอบแบบสอบถามประชาชนในชุมชน จำนวน 60 คน ซึ่งทำในทุกหมู่บ้านที่ผู้วิจัยศึกษา ซึ่งพบว่าประชาชนส่วนใหญ่ไม่มีบทบาทในการจัดการปัญหาด้านสิ่งแวดล้อมจากโรงงานอุตสาหกรรม คิดเป็นร้อยละ 96.7 และมีบทบาทในการจัดการปัญหา คิดเป็นร้อยละ 3.3 ส่วนใหญ่ต้องการมีส่วนร่วมในการจัดการปัญหาด้านสิ่งแวดล้อมจากโรงงานอุตสาหกรรม ร้อยละ 71.7 และไม่ต้องการมีส่วนร่วมในการจัดการปัญหา ร้อยละ 28.3 ส่วนใหญ่ทั้ง 3 ฝ่าย ได้แก่ ผู้ประกอบการ ประชาชนในชุมชน/ผู้นำชุมชนและเจ้าหน้าที่ภาครัฐ มีความร่วมมือในการจัดการปัญหาด้านสิ่งแวดล้อมจากโรงงานอุตสาหกรรม คิดเป็นร้อยละ 63.3 และ ไม่มีความร่วมมือในการจัดการปัญหา ร้อยละ 36.7 ส่วนใหญ่ทั้ง 3 ฝ่าย ไม่มีความขัดแย้งในการจัดการปัญหาสิ่งแวดล้อมจากโรงงานอุตสาหกรรม คิดเป็นร้อยละ 65 และมีความขัดแย้งในการจัดการปัญหา ร้อยละ 35 ส่วนใหญ่เจ้าหน้าที่ภาครัฐและผู้ประกอบการ ไม่เปิดโอกาสให้ประชาชนมีส่วนร่วมในการจัดการปัญหาสิ่งแวดล้อมจากโรงงานอุตสาหกรรม ร้อยละ 91.7 และเปิดโอกาสให้ประชาชนมีส่วนร่วมในการจัดการปัญหาร้อยละ 8.3

สรุปจากข้อมูลการตอบแบบสอบถามของประชาชนในชุมชน พบว่าประชาชนส่วนใหญ่ไม่มีบทบาทในการจัดการปัญหาด้านสิ่งแวดล้อมจากโรงงานอุตสาหกรรม และส่วนใหญ่ต้องการมีส่วนร่วมในการจัดการปัญหาด้านสิ่งแวดล้อมจากโรงงานอุตสาหกรรม ทั้ง 3 ฝ่าย ได้แก่ ผู้ประกอบการ ประชาชนในชุมชน/ผู้นำชุมชนและเจ้าหน้าที่ภาครัฐ มีความร่วมมือในการจัดการปัญหาด้านสิ่งแวดล้อมจากโรงงานอุตสาหกรรม ส่วนใหญ่ทั้ง 3 ฝ่าย ไม่มีความขัดแย้งในการจัดการปัญหาสิ่งแวดล้อมจากโรงงานอุตสาหกรรม เจ้าหน้าที่ภาครัฐและผู้ประกอบการ ไม่เปิดโอกาสให้ประชาชนมีส่วนร่วมในการจัดการปัญหาสิ่งแวดล้อมจากโรงงานอุตสาหกรรม

สรุปบทบาทและความสัมพันธ์ ของประชาชนในชุมชน/ผู้นำชุมชนต่อผู้ประกอบการและเจ้าหน้าที่ภาครัฐ ในการจัดการปัญหาด้านสิ่งแวดล้อมจากโรงงานอุตสาหกรรม โดยข้อมูลจากผู้นำชุมชนพบว่า ในการจัดการปัญหาทุกฝ่ายที่เกี่ยวข้องได้แก่ ผู้ประกอบการ ประชาชนในชุมชน/ผู้นำชุมชนและเจ้าหน้าที่ภาครัฐ มีบทบาทในการจัดการปัญหาด้านสิ่งแวดล้อมจากโรงงานอุตสาหกรรมไม่



เท่ากัน สำหรับผู้ประกอบการมีบทบาทมากกว่ากลุ่มอื่น และผู้นำชุมชนมีส่วนร่วมในการจัดการปัญหาด้วย ที่ผ่านมามีทั้ง 3 ฝ่าย มีความร่วมมือในการจัดการปัญหาค่อนข้างดี แต่อยู่ในระดับน้อย สำหรับประชาชนในชุมชนเองก็มีการปรับตัวและการประนีประนอมในสภาพปัญหาค่อนข้างดี และก็มีความขัดแย้งในการจัดการปัญหากันบ้างเล็กน้อย ซึ่งก็สอดคล้องกับข้อมูลจากการสนทนากลุ่มประชาชนในชุมชน หมู่ที่ 9 บ้านสันทราย ที่พบว่า บทบาทและความสัมพันธ์ของทุกฝ่ายในการจัดการปัญหาด้านสิ่งแวดล้อมจากโรงงานอุตสาหกรรมยังมีค่อนข้างน้อย โดยประชาชนในชุมชนทำได้เพียงการร้องเรียนต่อผู้นำชุมชนเท่านั้น แต่บทบาทที่สำคัญจะอยู่ที่ผู้ประกอบการและผู้นำชุมชนเป็นหลัก ส่วนความร่วมมือที่ผ่านมามีเมื่อพบปัญหาที่มีความร่วมมือกันดีและเกิดความขัดแย้งค่อนข้างน้อย และจากการสัมภาษณ์ประชาชนในชุมชน พบว่า ประชาชนส่วนใหญ่ที่ผ่านมามีบทบาทในการจัดการปัญหาด้านสิ่งแวดล้อมจากโรงงานอุตสาหกรรมค่อนข้างน้อยและส่วนใหญ่ก็มีความต้องการมีส่วนร่วมในการจัดการปัญหาด้านสิ่งแวดล้อมจากโรงงาน ประชาชนในชุมชนมองว่าทั้ง 3 ฝ่ายมีความร่วมมือในการจัดการปัญหาด้านสิ่งแวดล้อมจากโรงงานค่อนข้างดีและ ไม่มีความขัดแย้งในการจัดการปัญหาด้านสิ่งแวดล้อมจากโรงงานอุตสาหกรรม แต่ผู้ประกอบการและเจ้าหน้าที่ภาครัฐมักจะไม่เปิดโอกาสให้ประชาชนในชุมชนมีส่วนร่วมในการจัดการปัญหาด้านสิ่งแวดล้อมจากโรงงานเท่าใดนัก

### 3. บทบาทของเจ้าหน้าที่ภาครัฐในการจัดการปัญหาด้านสิ่งแวดล้อมหลังจากที่มีโรงงานเกิดขึ้นในชุมชน

1) จากการสัมภาษณ์ เจ้าหน้าที่ภาครัฐ ได้แก่ หัวหน้าฝ่ายโรงงาน สำนักงานอุตสาหกรรมจังหวัดเชียงใหม่ ถึงบทบาทของภาครัฐในการจัดการปัญหาด้านสิ่งแวดล้อมหลังจากที่มีโรงงานเกิดขึ้นในชุมชน พบว่า ในส่วนของโครงสร้างอำนาจในการกำหนดนโยบาย แผนงาน กิจกรรมและวิธีดำเนินงานของเจ้าหน้าที่ในการจัดการปัญหาด้านสิ่งแวดล้อมจากโรงงานอุตสาหกรรม มีดังนี้

สำนักงานอุตสาหกรรมจังหวัดเชียงใหม่: ซึ่งอยู่ในความรับผิดชอบของกระทรวงอุตสาหกรรม โดยรัฐมนตรีว่าการกระทรวงอุตสาหกรรมจะเป็นผู้กำหนดนโยบายในการทำงานและอธิบดีกรมที่เกี่ยวข้อง เช่น กรมโรงงาน กรมส่งเสริมอุตสาหกรรมก็จะแปลงนโยบายมาเป็นแนวทางในการปฏิบัติงาน โดยให้สอดคล้องกับกฎหมายที่เกี่ยวข้อง ได้แก่ พระราชบัญญัติโรงงาน พ.ศ.2535 การดำเนินงานทางกรมฯ ก็ต้องประสานงานกับหน่วยงานในส่วนภูมิภาค ได้แก่ สำนักงานอุตสาหกรรมจังหวัดเชียงใหม่ ซึ่งเป็นส่วนราชการประจำจังหวัด ที่มีหน้าที่ในการกำกับ ควบคุม ดูแล และดำเนินการตามกฎหมายว่าด้วยโรงงาน กฎหมายว่าด้วยแร่ กฎหมายว่าด้วยการควบคุมแร่ดีบุก กฎหมายว่าด้วยมาตรฐานผลิตภัณฑ์อุตสาหกรรม และกฎหมายอื่นที่เกี่ยวข้องในเขตอำนาจ และมีหน้าที่ในการจัดทำ

เสนอ และประสานแผนพัฒนาและส่งเสริมอุตสาหกรรมในระดับจังหวัด รวมทั้งประสานการพัฒนา และประเมินผลการดำเนินงานตามแผนดังกล่าว โดย โครงสร้างของสำนักงานได้แบ่งออกเป็น 4 ฝ่าย ดังนี้ (1) ฝ่ายนโยบายและแผน (2) ฝ่ายอุตสาหกรรมพื้นฐานและการเหมืองแร่ (3) ฝ่ายโรงงานอุตสาหกรรม (4) ฝ่ายส่งเสริมอุตสาหกรรม

สำหรับฝ่ายโรงงานอุตสาหกรรมนั้นมีหน้าที่และความรับผิดชอบในการกำกับ ควบคุม โรงงานอุตสาหกรรมตามกฎหมายว่าด้วยโรงงาน กฎหมายว่าด้วยการจดทะเบียนเครื่องจักรฯ กฎหมายว่าด้วยวัตถุอันตรายฯและกฎหมายอื่นที่เกี่ยวข้อง และหน้าที่ในการส่งเสริมเพื่อป้องกันและแก้ไขปัญหา สิ่งแวดล้อมและความปลอดภัยของโรงงาน รวมทั้งการส่งเสริมและตรวจสอบการใช้มาตรฐาน ผลิตภัณฑ์อุตสาหกรรม ส่วนการให้บริการประชาชนของฝ่ายโรงงานอุตสาหกรรมได้แก่ การให้บริการ ขออนุญาตต่าง ๆ เกี่ยวกับโรงงานอุตสาหกรรม การให้บริการจดทะเบียนเครื่องจักร การให้บริการ ปริญญาแนะนำผู้ประกอบการ โรงงานอุตสาหกรรมเกี่ยวกับการดูแลรักษาสิ่งแวดล้อมความปลอดภัยใน โรงงาน ฯลฯ และการให้บริการรับเรื่องร้องเรียน โรงงานอุตสาหกรรมก่อมลพิษและสร้างความเดือดร้อน

ในส่วนของบทบาทในการจัดการ ปัญหาสิ่งแวดล้อมจาก โรงงานอุตสาหกรรมนั้น ฝ่าย โรงงานอุตสาหกรรมของสำนักงานอุตสาหกรรมจังหวัดเชียงใหม่ ซึ่งมีหน้าที่และความรับผิดชอบ ดังกล่าวข้างต้น เมื่อได้รับแจ้งเรื่องร้องเรียนจากประชาชนในชุมชนที่ได้รับผลกระทบจากปัญหาน้ำเสีย จากโรงงาน ได้ดำเนินการขอเข้าไปตรวจ โรงงาน โดยทางหัวหน้าฝ่ายโรงงานร่วมกับวิศวกรในฝ่ายที่มีความเชี่ยวชาญในเรื่องการจัดการปัญหาน้ำเสีย ได้เข้าร่วมประชุมกับเจ้าหน้าที่ในโรงงานเพื่อวิเคราะห์ ถึงปัญหาน้ำเสียที่ประชาชนร้องเรียน ไปว่าจะดำเนินการแก้ไขปัญหายังไรบ้าง จะต้องมีการให้ ผู้เชี่ยวชาญเฉพาะด้านเข้าไปให้คำปรึกษาเพื่อดำเนินการแก้ไขปรับปรุงหรือไม่ พร้อมทั้งให้คำแนะนำ ในการจัดการคุณภาพสิ่งแวดล้อมของโรงงานไม่ให้ส่งผลกระทบต่อชุมชนข้างเคียง หากโรงงานยังไม่มี การปรับปรุงแก้ไขตามที่มีการตกลงไว้ ก็จะมีการบังคับตามกฎหมาย เช่น สั่งให้หยุดการประกอบ กิจการ หรือยึดใบอนุญาตการประกอบกิจการ เป็นต้น โดยทางฝ่ายโรงงานอุตสาหกรรมได้มีการเข้าไป 2 ครั้ง คือ การเข้าพบครั้งแรก เพื่อตรวจโรงงานศึกษาสภาพปัญหา และครั้งที่สอง คือ การเข้าไปเพื่อ ตรวจติดตามการแก้ไขปัญหของโรงงาน ซึ่งก็พบว่าในปัจจุบันยังไม่มีปัญหาในเรื่องข้อร้องเรียนของ ประชาชนในพื้นที่

2) จากการสัมภาษณ์ เจ้าหน้าที่ภาครัฐ ได้แก่ หัวหน้าสถานีอนามัยบ้านต้นเกวียน ตำบลหนองควาย ถึง บทบาทของภาครัฐในการจัดการปัญหาด้านสิ่งแวดล้อมหลังจากที่มีโรงงานเกิดขึ้นในชุมชน

พบว่า ในส่วนของโครงสร้างอำนาจในการกำหนดนโยบาย แผนงาน กิจกรรมและวิธีดำเนินงานของเจ้าหน้าที่ในการจัดการปัญหาด้านสิ่งแวดล้อมจากโรงงานอุตสาหกรรม มีดังนี้

สถานีอนามัย: ซึ่งหัวหน้าสถานีอนามัยมีบทบาทเป็น เจ้าพนักงานสาธารณสุขตามพระราชบัญญัติการสาธารณสุข พ.ศ. 2535 ซึ่งอยู่ในความรับผิดชอบของกระทรวงสาธารณสุข โดยรัฐมนตรีว่าการกระทรวงสาธารณสุขจะเป็นผู้กำหนดนโยบายในการทำงานและอธิบดีกรมที่เกี่ยวข้อง เช่น สำนักงานปลัดกระทรวง กรมอนามัย ก็จะแปลงนโยบายมาเป็นแนวทางในการปฏิบัติงาน โดยให้สอดคล้องกับกฎหมายที่เกี่ยวข้อง ได้แก่ พระราชบัญญัติการสาธารณสุข พ.ศ. 2535 และการดำเนินงานทางกรมฯ ต้องประสานงานกับหน่วยงานในส่วนภูมิภาค ได้แก่ สำนักงานสาธารณสุขจังหวัด สำนักงานสาธารณสุขอำเภอและสถานีอนามัย

ในส่วนของบทบาทในการจัดการปัญหาด้านสิ่งแวดล้อมจากโรงงานอุตสาหกรรมนั้น สถานีอนามัยซึ่งมีหน้าที่ในการดูแลเรื่องสุขภาพของประชาชน เมื่อได้รับแจ้งจากชุมชน หรือทราบการได้รับความเดือดร้อนจากปัญหาด้านสิ่งแวดล้อม ที่จะกระทบต่อสุขภาพอื่นเนื่องมาจากโรงงานอุตสาหกรรม สถานีอนามัยก็จะประสานงานกับหน่วยงานท้องถิ่น เพื่อออกไปดำเนินการตรวจสอบปัญหาร่วมกันพร้อมทั้งให้คำแนะนำในการจัดการคุณภาพสิ่งแวดล้อมของโรงงานไม่ให้ส่งผลกระทบต่อสุขภาพของประชาชนในชุมชนข้างเคียง

3) จากการสัมภาษณ์เจ้าหน้าที่ภาครัฐ ได้แก่ ปลัดองค์การบริหารส่วนตำบลหนองควายและหัวหน้าส่วนโยธา องค์การบริหารส่วนตำบลหนองควาย ถึงบทบาทของภาครัฐในการจัดการปัญหาด้านสิ่งแวดล้อมหลังจากที่มีโรงงานเกิดขึ้นในชุมชน พบว่า ในส่วนของโครงสร้างอำนาจในการกำหนดนโยบาย แผนงาน กิจกรรมและวิธีดำเนินงานของเจ้าหน้าที่ในการจัดการปัญหาด้านสิ่งแวดล้อมจากโรงงานอุตสาหกรรม มีดังนี้

องค์การบริหารส่วนตำบลหนองควาย: ซึ่งอยู่ในความรับผิดชอบของกระทรวงมหาดไทย โดยรัฐมนตรีว่าการกระทรวงมหาดไทยจะเป็นผู้กำหนดนโยบายในการทำงานและอธิบดีกรมที่เกี่ยวข้อง เช่น สำนักงานปลัดกระทรวง กรมการปกครอง ก็จะแปลงนโยบายมาเป็นแนวทางในการปฏิบัติงาน โดยให้สอดคล้องกับกฎหมายที่เกี่ยวข้องที่ให้อำนาจแก่ท้องถิ่น ได้แก่ พรบ. โรงงาน พ.ศ. 2535 พรบ.ส่งเสริมและรักษาคุณภาพสิ่งแวดล้อมแห่งชาติ พ.ศ. 2535 พรบ.การสาธารณสุข พ.ศ. 2535 พรบ.ควบคุมอาคาร พ.ศ. 2522 และพรบ.รักษาความสะอาดและความเป็นระเบียบเรียบร้อยของบ้านเมือง พ.ศ.2535 และการดำเนินงานทางกรมฯ ก็ต้องประสานงานกับหน่วยงานในส่วนภูมิภาค ได้แก่ สำนักงานจังหวัด ที่ว่าการอำเภอ องค์การบริหารส่วนตำบล

ในส่วนของบทบาทในการจัดการปัญหาด้านสิ่งแวดล้อมจากโรงงานอุตสาหกรรมนั้น องค์การบริหารส่วนตำบล ซึ่งมีหน้าที่ในการดูแลรับผิดชอบประชาชนในตำบล เมื่อได้รับแจ้งจากชุมชน หรือทราบการได้รับความเดือดร้อนจากปัญหาด้านสิ่งแวดล้อมจากโรงงานอุตสาหกรรม องค์การบริหารส่วนตำบลก็จะประสานงานกับหน่วยงานที่เกี่ยวข้องได้แก่ สำนักงานอุตสาหกรรมจังหวัด สถานีอนามัย เพื่อออกไปดำเนินการตรวจสอบปัญหาาร่วมกัน พร้อมทั้งให้คำแนะนำในการจัดการคุณภาพสิ่งแวดล้อมของโรงงานไม่ให้ส่งผลกระทบต่อประชาชนในชุมชน

#### 4) บทบาทและความสัมพันธ์ของเจ้าหน้าที่ภาครัฐต่อผู้ประกอบการและประชาชนในชุมชน/ผู้นำชุมชน ในการจัดการปัญหาด้านสิ่งแวดล้อมจากโรงงานอุตสาหกรรม

จากการสัมภาษณ์เจ้าหน้าที่ภาครัฐ ในส่วนของบทบาทในการจัดการปัญหาด้านสิ่งแวดล้อมจากโรงงานอุตสาหกรรมพบว่า ทั้ง 3 ส่วนที่เกี่ยวข้อง ได้แก่ ผู้ประกอบการ ประชาชนในชุมชน/ผู้นำชุมชน และเจ้าหน้าที่ภาครัฐ มีบทบาทในการจัดการปัญหาด้านสิ่งแวดล้อมจากโรงงาน โดยแต่ละฝ่ายจะมีหน้าที่ของตนเองในการจัดการปัญหาด้านสิ่งแวดล้อมจากโรงงาน เจ้าหน้าที่ภาครัฐให้การสนับสนุนแก่ ประชาชนในชุมชน/ผู้นำชุมชนและผู้ประกอบการ โดยให้ความรู้และคำแนะนำในการจัดการมลพิษที่เกิดจากโรงงาน พร้อมทั้งให้ความรู้ความเข้าใจแก่ผู้นำชุมชนในการตรวจสอบและเฝ้าระวังมลพิษจากโรงงาน ทั้ง 3 ฝ่าย ได้แก่ ผู้ประกอบการ ประชาชนในชุมชน/ผู้นำชุมชน และเจ้าหน้าที่ภาครัฐ มีความร่วมมือในการจัดการปัญหาสิ่งแวดล้อมจากโรงงานค่อนข้างดี และไม่มีความขัดแย้งในการจัดการปัญหาด้านสิ่งแวดล้อมจากโรงงาน เจ้าหน้าที่ภาครัฐได้เปิดโอกาสให้ประชาชนในชุมชนมีส่วนร่วมในการจัดการปัญหาด้านสิ่งแวดล้อมจากโรงงาน โดยประชาชนสามารถที่จะเข้ามาแจ้งปัญหาหรือข้อร้องเรียนที่เกี่ยวกับปัญหาด้านสิ่งแวดล้อมที่ได้รับจากโรงงานพร้อมทั้งความต้องการที่จะให้โรงงานนำปัญหาไปวิเคราะห์เพื่อหาสาเหตุ และแนวทางในการปรับปรุงแก้ไขรวมทั้งมาตรการป้องกันในปัญหานั้นๆ แต่ประชาชนในชุมชนไม่ค่อยเข้ามามีส่วนร่วมในการจัดการปัญหาด้านสิ่งแวดล้อมจากโรงงานเท่าที่ควร

ตารางที่ 5: แสดงโครงสร้างอำนาจของหน่วยงานภาครัฐในการจัดการปัญหาด้านสิ่งแวดล้อมจาก  
โรงงานอุตสาหกรรม

ประเด็น	สำนักงาน อุตสาหกรรมจังหวัด	สถานีอนามัย	องค์การบริหารส่วนตำบล หนองควาย
1. สังกัดกระทรวง	อุตสาหกรรม	สาธารณสุข	มหาดไทยและปกครองตนเอง
2. ผู้กำหนดนโยบาย	รัฐมนตรี/อธิบดี	รัฐมนตรี/อธิบดี	รัฐมนตรี/อธิบดี/กำหนดเอง
3. กฎหมายที่เกี่ยวข้อง	พรบ. โรงงาน พ.ศ.2535	พรบ.การ สาธารณสุข พ.ศ. 2535	พรบ. โรงงาน พ.ศ. 2535 พรบ.ส่งเสริมและ รักษาคุณภาพสิ่งแวดล้อมแห่งชาติ พ.ศ. 2535 พรบ.การสาธารณสุข พ.ศ. 2535 พรบ.ควบคุมอาคาร พ.ศ. 2522 และ พรบ.รักษาความสะอาดและความเป็น ระเบียบเรียบร้อยของบ้านเมือง พ.ศ.2535
4. บทบาทในการจัดการ ปัญหาด้านสิ่งแวดล้อม	ตรวจสอบให้ คำแนะนำ การบังคับ ใช้กฎหมาย	ประสานงาน ตรวจสอบ ให้คำแนะนำ	ประสานงาน ตรวจสอบ ให้คำแนะนำ

สรุปบทบาทและความสัมพันธ์ของเจ้าหน้าที่ภาครัฐต่อผู้ประกอบการและประชาชนในชุมชน/ผู้นำชุมชน ในการจัดการปัญหาด้านสิ่งแวดล้อมจากโรงงานอุตสาหกรรม จากการสัมภาษณ์เจ้าหน้าที่ภาครัฐที่เกี่ยวข้อง ในส่วนของโครงสร้างอำนาจในการกำหนดนโยบาย แผนงาน กิจกรรมและวิธีดำเนินงานของเจ้าหน้าที่ในการจัดการปัญหาด้านสิ่งแวดล้อมจากโรงงานอุตสาหกรรม พบว่าเจ้าหน้าที่ภาครัฐที่เกี่ยวข้องจะดำเนินการจัดการปัญหาด้านสิ่งแวดล้อมร่วมกัน ทั้งในส่วนของสำนักงานอุตสาหกรรมจังหวัด สถานีอนามัย และองค์การบริหารส่วนตำบล ซึ่งเจ้าหน้าที่ภาครัฐในท้องถิ่นจะอยู่ภายใต้ความรับผิดชอบของกระทรวงที่เกี่ยวข้อง ได้แก่ กระทรวงอุตสาหกรรม กระทรวงสาธารณสุข และกระทรวงมหาดไทย โดยรัฐมนตรีว่าการกระทรวงจะเป็นผู้กำหนดนโยบายในการทำงานแล้วอธิบดีกรมที่เกี่ยวข้องก็จะแปลงนโยบายมาเป็นแนวทางในการปฏิบัติงาน โดยให้สอดคล้องกับกฎหมายที่เกี่ยวข้อง ได้แก่ พระราชบัญญัติส่งเสริมและรักษาคุณภาพสิ่งแวดล้อมแห่งชาติ พ.ศ.2535 พระราชบัญญัติโรงงาน พ.ศ.2535 พระราชบัญญัติการสาธารณสุข พ.ศ.2535 พระราชบัญญัติควบคุม



อาคาร พ.ศ.2522 พระราชบัญญัติรักษาความสะอาดและความเป็นระเบียบเรียบร้อยของบ้านเมือง พ.ศ.2535

ในส่วนของบทบาทในการจัดการปัญหาด้านสิ่งแวดล้อมจากโรงงานอุตสาหกรรมนั้น เจ้าหน้าที่ภาครัฐทั้ง 3 แห่ง เมื่อได้รับแจ้งจากชุมชน หรือได้รับทราบความเดือดร้อนจากปัญหาด้านสิ่งแวดล้อมจากโรงงานแล้ว เจ้าหน้าที่ภาครัฐก็จะร่วมกันออกไปดำเนินการตรวจสอบปัญหาร่วมกับผู้นำชุมชน พร้อมทั้งให้คำแนะนำในการจัดการคุณภาพสิ่งแวดล้อมของโรงงานไม่ให้ส่งผลกระทบต่อชุมชนข้างเคียง หากโรงงานยังไม่มีมีการปรับปรุงแก้ไขตามที่มีการตกลงไว้ ก็จะมีการบังคับตามกฎหมาย เช่น การปรับเป็นเงิน การสั่งให้หยุดการประกอบกิจการ หรือยึดใบอนุญาตการประกอบกิจการ บทบาทและความสัมพันธ์ระหว่างผู้ประกอบการ ประชาชนในชุมชน/ผู้นำชุมชน และเจ้าหน้าที่ภาครัฐ ในการจัดการปัญหาด้านสิ่งแวดล้อมจากโรงงานอุตสาหกรรมนั้น ทั้ง 3 ส่วนที่เกี่ยวข้อง มีบทบาทในการจัดการปัญหาด้านสิ่งแวดล้อมจากโรงงานอุตสาหกรรมตามบทบาทหน้าที่ของตนเอง ซึ่งเจ้าหน้าที่ภาครัฐก็จะให้การสนับสนุน โดยให้ความรู้และคำแนะนำแก่ผู้ประกอบการในการจัดการมลพิษที่เกิดจากโรงงาน พร้อมทั้งให้ความรู้ความเข้าใจแก่ผู้นำชุมชนในการตรวจสอบและเฝ้าระวังมลพิษจากโรงงาน ทั้ง 3 ฝ่าย มีความร่วมมือและไม่มีความขัดแย้งในการจัดการปัญหาด้านสิ่งแวดล้อมจากโรงงาน เจ้าหน้าที่ภาครัฐได้เปิดโอกาสให้ประชาชนในชุมชนมีส่วนร่วมในการจัดการปัญหาด้านสิ่งแวดล้อมจากโรงงาน และที่ผ่านมามีประชาชนในชุมชนมีส่วนร่วมในการจัดการปัญหาด้านสิ่งแวดล้อมจากโรงงานในระดับน้อย

#### 4. บทบาทและความสัมพันธ์ระหว่างผู้ประกอบการ ประชาชนในชุมชน/ผู้นำชุมชนและเจ้าหน้าที่ภาครัฐ ในการจัดการปัญหาด้านสิ่งแวดล้อมจากโรงงานอุตสาหกรรม

สรุปบทบาทและความสัมพันธ์ระหว่างผู้ประกอบการ ประชาชนในชุมชน/ผู้นำชุมชน และเจ้าหน้าที่ภาครัฐในการจัดการปัญหาด้านสิ่งแวดล้อมจากโรงงานอุตสาหกรรม

1. บทบาทในการจัดการปัญหา : จะเห็นว่าผู้ประกอบการมีบทบาทในการจัดการปัญหาด้านสิ่งแวดล้อมจากโรงงานมากกว่าอีก 2 ฝ่าย ในส่วนของเจ้าหน้าที่ภาครัฐจะมีบทบาทค่อนข้างมาก โดยเฉพาะปลัดองค์การบริหารส่วนตำบลเนื่องจากเป็นเสมือนตัวกลางที่คอยเชื่อมประสานระหว่างประชาชน ผู้นำชุมชนและผู้ประกอบการ ส่วนประชาชนในชุมชนจะมีบทบาทในการจัดการปัญหาในระดับที่น้อยกว่าอีก 2 ฝ่าย จะเป็นในลักษณะของผู้ได้รับผลกระทบจากปัญหาและแจ้งข่าวสารส่งต่อไปยังผู้นำชุมชนเพื่อให้ปัญหานั้น ได้รับการแก้ไข ส่วนผู้นำชุมชนมีบทบาทในการจัดการปัญหามากกว่า

ประชาชนในชุมชนเนื่องจากมีหน้าที่ในการดูแลทุกข์สุขของประชาชน โดยตำแหน่งอยู่แล้วประกอบกับเป็นคนกลางระหว่างประชาชนในชุมชน กับเจ้าหน้าที่ภาครัฐและผู้ประกอบการ

2. ความร่วมมือในการจัดการปัญหา : ผู้ประกอบการมีความร่วมมือในระดับน้อยโดยจะจัดการกับปัญหาด้วยตนเองมากกว่าที่จะขอความร่วมมือจากเจ้าหน้าที่ภาครัฐและประชาชนในชุมชน ในส่วนเจ้าหน้าที่ภาครัฐให้ความร่วมมือดีมากโดยเฉพาะปลัดองค์การบริหารส่วนตำบล ที่เข้ามาปฏิบัติงานโดยทำหน้าที่ในการประสานงานกับทางผู้นำชุมชนซึ่งเป็นตัวแทนของประชาชนในชุมชนและผู้ประกอบการโดยต่อเนื่อง ส่วนของประชาชนในชุมชนจะให้ความร่วมมือเฉพาะคนที่ได้รับความเดือดร้อนจากปัญหาดังกล่าวคือให้ความร่วมมือในการเข้าร่วมประชุมเพื่อรับฟังการแก้ไขปัญหา การติดตามการแก้ไขปัญหาและการเฝ้าระวังปัญหา ในส่วนของผู้นำชุมชนก็ให้ความร่วมมือดี เพราะนอกจากต้องทำหน้าที่เป็นตัวแทนประชาชนในชุมชนแล้วก็เป็นผู้ที่ได้รับผลกระทบจากปัญหานั้นๆ ด้วย โดยทำหน้าที่เป็นตัวกลางระหว่างประชาชนในชุมชนกับเจ้าหน้าที่ภาครัฐและผู้ประกอบการ

3. ความขัดแย้งในการจัดการปัญหา : ระหว่าง 3 ฝ่าย คือ ผู้ประกอบการ ประชาชนในชุมชน/ผู้นำชุมชน และเจ้าหน้าที่ภาครัฐ ไม่ค่อยมีความขัดแย้งกันเท่าใดนัก เนื่องจากการมีตัวกลางในการประสานงาน การสื่อสาร ระหว่าง 3 ฝ่ายอยู่ตลอด จึงเสมือนว่าปัญหาที่เกิดขึ้น ก็ไม่ได้ถูกเพิกเฉยจึงทำให้ประชาชนในชุมชนสามารถที่จะติดตามข่าวสารการแก้ไขปัญหาได้ตลอดเวลา โดยผ่านคนกลางดังกล่าว ซึ่งก็คือ ปลัดองค์การบริหารส่วนตำบลและผู้นำชุมชน (ผู้ใหญ่บ้าน) นั่นเอง แต่ก็ได้ไม่ได้หมายความว่าจะไม่เกิดความขัดแย้งขึ้นเลย ซึ่งก็พบว่า มีความขัดแย้งกันอยู่บ้างระหว่างประชาชนในชุมชนกับผู้ประกอบการ แต่ก็สามารถคลี่คลายได้โดยมีคนกลางที่ต้องเข้ามาช่วยอยู่ตลอด

4. การเปิดโอกาสให้เกิดการมีส่วนร่วมในการจัดการปัญหา : ผู้ประกอบการยังไม่เปิดโอกาสให้ประชาชนมีส่วนร่วมในการจัดการปัญหาเท่าที่ควรเพราะคิดว่าการแก้ไขปัญหาสามารถดำเนินการได้เองภายในโรงงาน แต่เปิดโอกาสให้สามารถเข้าตรวจสอบระบบบำบัดน้ำเสียของโรงงานได้ ในส่วนของเจ้าหน้าที่ภาครัฐก็เปิดโอกาสให้ประชาชนในชุมชนสามารถที่จะแจ้งปัญหาหรือข้อร้องเรียน เพื่อที่จะให้ทางผู้ประกอบการนำปัญหาที่เกิดขึ้นไปวิเคราะห์เพื่อหาสาเหตุและแนวทางในการปรับปรุงแก้ไขรวมทั้งกำหนดมาตรการป้องกันในปัญหาได้ แต่ในส่วนของประชาชนเองนั้นยังรู้สึกว่ามีเจ้าหน้าที่ภาครัฐและผู้ประกอบการ ไม่เปิดโอกาสให้เกิดการมีส่วนร่วมเท่าที่ควร

5. วิธีการในการจัดการปัญหา : ผู้ประกอบการเน้นการจัดการปัญหาด้านสิ่งแวดล้อมภายในโรงงานเองเป็นหลัก วิธีการที่ใช้เป็นไปในลักษณะของการตามแก้ไขปัญหาที่เกิดขึ้นมากกว่าที่จะทำการจัดการปัญหาในเชิงรุกเพื่อให้เกิดการป้องกันในปัญหาเดิมที่เคยเกิดขึ้นรวมถึงการป้องกันในปัญหาอื่นๆ

ที่ยังไม่เกิดขึ้นหรืออาจมีโอกาสนในการเกิดได้ ในส่วนเจ้าหน้าที่ภาครัฐจะใช้วิธีการโดยร่วมกันกับผู้นำชุมชน เพื่อออกไปดำเนินการตรวจสอบและติดตามการแก้ไขปัญหา พร้อมทั้งให้คำแนะนำในการจัดการคุณภาพสิ่งแวดล้อมของโรงงานไม่ให้ส่งผลกระทบต่อชุมชนข้างเคียงซึ่งหากผู้ประกอบการยังไม่มี การปรับปรุงแก้ไขตามที่มีการตกลงไว้ก็จะมี การบังคับตามกฎหมาย สำหรับประชาชนในชุมชนนั้นวิธีการในการจัดการปัญหาคือการร้องเรียนผ่านทางผู้นำชุมชน (ผู้ใหญ่บ้าน) เป็นหลัก และการเข้าร่วมในการติดตาม ตรวจสอบการแก้ไขปัญหากับทางปลัดองค์การบริหารส่วนตำบลและผู้นำชุมชน

6. เครื่องมือที่ใช้ในการจัดการปัญหา : ผู้ประกอบการจะใช้การปรับปรุงแก้ไขที่โรงงานเอง เช่น การประชุมร่วมกับฝ่ายต่างๆ ที่เกี่ยวข้อง กับปัญหาที่เกิดขึ้น การจัดหา นักวิชาการที่มีความรู้เฉพาะด้านเข้ามาช่วยในการปรับปรุงระบบบำบัดน้ำเสียให้สามารถใช้งานได้มีประสิทธิภาพ และการลงทุนในการปรับปรุงโครงสร้าง เครื่องจักร อุปกรณ์ เป็นต้น ในส่วนเจ้าหน้าที่ภาครัฐจะใช้การให้คำแนะนำและการบังคับใช้กฎหมายที่เกี่ยวข้องเป็นหลัก สำหรับประชาชนในชุมชนใช้การร้องเรียน/แจ้งปัญหาผ่านทางผู้นำชุมชนและการติดตามเข้าตรวจสอบการแก้ไข ปัญหาใน โรงงานรวมทั้งโครงการสายตรวจชุมชนที่คอยเฝ้าระวังป้องกันการลักลอบปล่อยน้ำเสียในชุมชน

7. การให้การสนับสนุนในการจัดการปัญหา : ผู้ประกอบการจะใช้การชี้แจงการแก้ไขปัญหาการจัดการน้ำเสียและขยะของโรงงาน และการประชาสัมพันธ์โดยผ่านทางปลัดองค์การบริหารส่วนตำบลและผู้นำชุมชน ในส่วนของเจ้าหน้าที่ภาครัฐจะให้การสนับสนุน โดยให้ความรู้และคำแนะนำในการจัดการมลพิษที่เกิดจาก โรงงานกับทางประชาชนในชุมชนและผู้ประกอบการ พร้อมทั้งทำความเข้าใจแก่ผู้นำชุมชนในการตรวจสอบและเฝ้าระวังมลพิษจาก โรงงาน สำหรับประชาชนในชุมชนจะเป็นฝ่ายที่ต้องการการสนับสนุนในด้านบุคลากรที่จะมาให้ความรู้ความเข้าใจในการจัดการปัญหาด้านสิ่งแวดล้อมจากโรงงานอุตสาหกรรมอย่างถูกต้องและถูกวิธี

8. ความคิดเห็นต่อการมีส่วนร่วมของประชาชนในการจัดการปัญหา : ผู้ประกอบการต้องการให้ประชาชนในชุมชนเข้ามามีส่วนร่วมในการจัดการปัญหาด้านสิ่งแวดล้อมจากโรงงานอุตสาหกรรมให้มากกว่านี้ แต่อาจเข้ามามีส่วนร่วมได้บางขั้นตอนเท่านั้น เนื่องจากบางขั้นตอนก็ต้องเป็นการจัดการโดยทางผู้ประกอบการเอง ซึ่งสำหรับในอนาคตถ้ามีปัญหาก็คงต้องพิจารณาว่าประชาชนจะสามารถเข้ามามีส่วนร่วมในขั้นตอนใดได้บ้างอาจเป็นบางขั้นตอนหรือทุกขั้นตอนก็ได้ ในส่วนของเจ้าหน้าที่ภาครัฐก็ต้องการความร่วมมือกันของทั้ง 3 ฝ่าย โดยเฉพาะประชาชนในชุมชนที่ต้องเข้ามามีส่วนร่วมให้มากกว่าเดิม เนื่องจากปัจจุบันประชาชนไม่ค่อยมีส่วนร่วมในการจัดการปัญหาเท่าที่ควร สำหรับประชาชนเองนั้นต้องการมีส่วนร่วมในการจัดการปัญหาให้มากกว่าเดิม โดยเฉพาะปัญหาที่ส่งผลกระทบต่อชุมชนโดยตรง

ตอนที่ 3 รูปแบบและขั้นตอนของการมีส่วนร่วมในการจัดการปัญหาด้านสิ่งแวดล้อมจากโรงงานอุตสาหกรรมร่วมกันระหว่างผู้ประกอบการ ประชาชนในชุมชน/ผู้นำชุมชนและเจ้าหน้าที่ภาครัฐ ในพื้นที่ศึกษา

### 1. รูปแบบการมีส่วนร่วมในการจัดการปัญหาด้านสิ่งแวดล้อมจากโรงงานอุตสาหกรรม

#### 1) จากการสัมภาษณ์ผู้ประกอบการ

โดยการสัมภาษณ์ฝ่ายผลิตในโรงงาน ได้แก่ ผู้จัดการฝ่ายผลิตและรักษาการผู้ช่วยผู้จัดการฝ่ายผลิต เรื่อง รูปแบบการมีส่วนร่วม ที่ผ่านมาทั้ง 3 ฝ่าย ได้แก่ ผู้ประกอบการ ประชาชนในชุมชน/ผู้นำชุมชนและเจ้าหน้าที่ภาครัฐ มีรูปแบบการมีส่วนร่วมในการจัดการปัญหาด้านสิ่งแวดล้อมจากโรงงานอุตสาหกรรม โดยผ่านทางผู้นำชุมชนเป็นส่วนมาก แต่รูปแบบที่เหมาะสมจะเป็นรูปแบบในการจัดการปัญหาด้านสิ่งแวดล้อมจากโรงงานอุตสาหกรรมที่ขึ้นกับสถานการณ์ในแต่ละช่วงมากกว่า ซึ่งเน้นที่ผลว่า ทำให้เกิดปัญหาต่อสิ่งแวดล้อมให้น้อยที่สุดหรือไม่ก่อให้เกิดปัญหาต่อสิ่งแวดล้อมเลย

จากการสัมภาษณ์ฝ่ายบุคคลและธุรการ ที่ดูแลเกี่ยวกับการพัฒนาคุณภาพของโรงงาน ได้แก่ ผู้ช่วยหัวหน้าแผนกบุคคลและแผนกธุรการ เกี่ยวกับ รูปแบบการมีส่วนร่วมที่ผ่านมาทั้ง 3 ฝ่าย ได้แก่ ผู้ประกอบการ ประชาชนในชุมชน/ผู้นำชุมชนและเจ้าหน้าที่ภาครัฐ มีรูปแบบโดยประชาชนในชุมชนจะผ่านเรื่องร้องเรียนเพื่อให้เกิดการแก้ไขปัญหามาทางผู้นำชุมชนและเจ้าหน้าที่ภาครัฐ ซึ่งได้แก่ ปลัดอบต. เพื่อเข้ามาเป็นตัวแทนในการพูดคุยเกี่ยวกับปัญหาที่เกิดขึ้น ส่วนวิธีการในการจัดการปัญหาด้านสิ่งแวดล้อมนั้น ทางผู้ประกอบการจะจัดการเองภายในบริษัท และรูปแบบที่เหมาะสมนั้น เนื่องจากในชุมชนมีโรงงานอุตสาหกรรมประเภทที่ส่งผลกระทบต่อชุมชนน้อยมาก แต่ละโรงงานมีรูปแบบและระบบในการจัดการปัญหาด้านสิ่งแวดล้อมแตกต่างกันไป จึงไม่มีข้อมูลในการเปรียบเทียบข้อดี/ข้อเสีย เพื่อหาความเหมาะสมต่อชุมชนที่ดีที่สุดได้

จากการสัมภาษณ์ฝ่ายวิศวกรรม ได้แก่ หัวหน้าแผนกวิศวกรรมและเจ้าหน้าที่ความปลอดภัยวิชาชีพ สรุปได้ว่า รูปแบบการมีส่วนร่วมที่ผ่านมา ทั้ง 3 ฝ่าย ได้แก่ ผู้ประกอบการ ประชาชนในชุมชน/ผู้นำชุมชนและเจ้าหน้าที่ภาครัฐ มีรูปแบบการมีส่วนร่วมในการจัดการปัญหาด้านสิ่งแวดล้อมจากโรงงานอุตสาหกรรม คือการที่ประชาชนในชุมชนแจ้งปัญหาโดยตรงกับทางโรงงาน และการที่ประชาชนและเจ้าหน้าที่ภาครัฐ (ปลัดอบต.) ติดต่อประสานงานกับทางโรงงานในการให้มีการดำเนินการจัดการปัญหาที่เกิดขึ้น และรูปแบบการมีส่วนร่วมที่เหมาะสมในการจัดการปัญหาด้านสิ่งแวดล้อมจากโรงงานอุตสาหกรรมควรใช้ร่วมกันทั้ง 3 รูปแบบคือ การมีส่วนร่วมในการจัดการโดย



ประชาชนเอง การมีส่วนร่วมในการจัดการ โดยผ่านผู้นำชุมชนและการมีส่วนร่วมในการจัดการ โดยผ่านองค์กรที่ไม่ใช่ผู้แทนประชาชน

โดยสรุปแล้ว รูปแบบการมีส่วนร่วมในการจัดการปัญหาด้านสิ่งแวดล้อมจากโรงงานอุตสาหกรรม จากฝ่ายของผู้ประกอบการ คือ ที่ผ่านมาจะเป็นรูปแบบการมีส่วนร่วมในการจัดการปัญหาด้านสิ่งแวดล้อมจากโรงงานอุตสาหกรรมโดยผ่านทางผู้นำชุมชนเป็นหลักคือ เมื่อประชาชนในชุมชนได้รับผลกระทบปัญหามลพิษน้ำจากโรงงาน ประชาชนในชุมชนจะทำการแจ้งให้กับทางผู้นำชุมชนซึ่งก็คือ ผู้ใหญ่บ้าน ให้ได้ทราบเพื่อให้มีการดำเนินการต่อไปในการแจ้งเรื่องให้กับทางผู้ประกอบการให้เร่งแก้ไขปัญหาที่เกิดขึ้น ในบางครั้งทางประชาชนในชุมชนก็อาจทำการแจ้งเรื่องโดยตรงกับผู้ประกอบการเพื่อให้มีการดำเนินการแก้ไขปัญหที่เกิดขึ้นแต่น้อยครั้ง ในส่วนของผู้ประกอบการนั้น รูปแบบการมีส่วนร่วมเป็นเรื่องของภาคปฏิบัติมากกว่า คือ การเร่งดำเนินการค้นหาสาเหตุของปัญหาและหามาตรการในการแก้ไขรวมทั้งการป้องกันปัญหาที่อาจเกิดขึ้นอีก ซึ่งกล่าวได้ว่า การดำเนินการของผู้ประกอบการนั้น เป็นการดำเนินนโยบายในการจัดการปัญหาด้านสิ่งแวดล้อมของโรงงานในเชิงรับมากกว่า ซึ่งจะเห็นว่าควรเปลี่ยนรูปแบบเป็นการกำหนดนโยบายเชิงรุก เพื่อให้สามารถอยู่ร่วมกับประชาชนในชุมชนได้อย่างไม่มีปัญหา และเป็นการป้องกันปัญหาไปในตัว รวมทั้งเป็นการประชาสัมพันธ์โรงงานเพื่อให้เกิดภาพพจน์ที่ดีต่อชุมชนรอบข้างและบุคคลภายนอกด้วย

## 2) จากการสัมภาษณ์ประชาชนในชุมชน/ผู้นำชุมชน

การสัมภาษณ์ผู้นำชุมชนโดยการสัมภาษณ์อดีตผู้ใหญ่บ้านคนแรกและคนที่สอง พบว่า ที่ผ่านมา ชุมชนมีรูปแบบในการจัดการปัญหาด้านสิ่งแวดล้อมจากโรงงานอุตสาหกรรม โดยจะมีทั้งแบบที่ชาวบ้านแจ้งไปทางโรงงานให้ปรับปรุงโดยตรง และชาวบ้านมาบอกผู้ใหญ่บ้าน ให้ไปแจ้งทางโรงงานให้แก้ไขปัญหาให้ และรูปแบบที่เหมาะสมในการจัดการปัญหาด้านสิ่งแวดล้อมจากโรงงานอุตสาหกรรมน่าจะเหมาะสมทั้งสองแบบ เนื่องจากสะดวกและสามารถแก้ไขปัญหาได้รวดเร็ว

การสัมภาษณ์ผู้ใหญ่บ้านหมู่ที่ 9 บ้านสันทราย คนปัจจุบันและอดีตกำนันตำบลหนองควาย เกี่ยวกับ รูปแบบการมีส่วนร่วมที่ผ่านมา ชุมชนมีรูปแบบในการจัดการปัญหาด้านสิ่งแวดล้อมจากโรงงานอุตสาหกรรม โดยเริ่มจากชาวบ้านที่อยู่ใกล้โรงงานก่อน เมื่อชาวบ้านได้รับกลิ่นเหม็น ก็จะมาแจ้งผู้ใหญ่บ้าน แล้วผู้ใหญ่บ้านก็จะแจ้งไปทางผู้ประกอบการให้แก้ไขปรับปรุง หรือบางครั้งผู้ใหญ่บ้านก็แจ้งไปทาง องค์การบริหารส่วนตำบล (อบต.) และทางอำเภอเพื่อให้มาตรวจสอบปัญหาของโรงงานเพื่อทำการปรับปรุงแก้ไข และผู้นำชุมชนสรุปว่ารูปแบบที่เหมาะสมในการจัดการปัญหาด้าน



สิ่งแวดล้อมจากโรงงานน่าจะใช้ทั้ง 2 วิธี คือ แจ้งผู้ใหญ่บ้าน และทำหนังสือผ่านองค์การบริหารส่วนตำบล เพื่อให้ทางผู้ประกอบการได้มีการปรับปรุงแก้ไขในปัญหาที่เกิดขึ้น

จากการสัมภาษณ์ สมาชิกองค์การบริหารส่วนตำบลหนองควาย หมู่ที่ 9 บ้านสันทราย พบว่ารูปแบบการมีส่วนร่วม ที่ผ่านมา ชุมชนมีรูปแบบในการจัดการปัญหาด้านสิ่งแวดล้อมจากโรงงานอุตสาหกรรม โดยชาวบ้านรวมตัวกัน เข้าไปบอก โรงงานให้ช่วยแก้ไขปัญหาน้ำเสียที่ส่งผลกระทบต่อชุมชน แต่ปัญหายังคงเกิดขึ้นอีก จึงแจ้งไปทางองค์การบริหารส่วนตำบลหนองควายและอำเภอให้มาช่วยดำเนินการเพื่อแก้ไขปัญห ส่วนรูปแบบที่เหมาะสมในการจัดการปัญหาด้านสิ่งแวดล้อมจากโรงงานน่าจะใช้ทั้ง 2 วิธี คือ โดยประชาชนเองและผ่านทางผู้นำชุมชนหรือเจ้าหน้าที่ภาครัฐ

จากการตอบแบบสอบถามประชาชนในชุมชน จำนวน 60 คน พบว่า ส่วนใหญ่รูปแบบที่เหมาะสมมากที่สุดในการจัดการปัญหาด้านสิ่งแวดล้อมจากโรงงานอุตสาหกรรม ได้แก่รูปแบบโดยทางอ้อมที่ผ่านองค์กรผู้แทนประชาชน เช่น กำนัน ผู้ใหญ่บ้าน สมาชิกองค์การบริหารส่วนตำบล ร้อยละ 51 รองลงมาได้แก่รูปแบบการจัดการโดยตรงที่ประชาชนเป็นคนจัดการเองร้อยละ 30 และรูปแบบที่ผ่านองค์กรที่ไม่ใช่ผู้แทนประชาชน เช่น เจ้าหน้าที่ภาครัฐ ร้อยละ 18.3

สรุปจากการตอบแบบสอบถามประชาชนในชุมชน พบว่า ส่วนใหญ่รูปแบบที่เหมาะสมมากที่สุดในการจัดการปัญหาด้านสิ่งแวดล้อมจากโรงงานอุตสาหกรรม ได้แก่รูปแบบโดยทางอ้อมที่ผ่านองค์กรผู้แทนประชาชน เช่น กำนัน ผู้ใหญ่บ้าน สมาชิกองค์การบริหารส่วนตำบล รองลงมาได้แก่รูปแบบการจัดการโดยตรงที่ประชาชนเป็นคนจัดการเอง

โดยสรุปแล้ว รูปแบบการมีส่วนร่วมในการจัดการปัญหาด้านสิ่งแวดล้อมจากโรงงานอุตสาหกรรมจากฝ่ายของผู้นำชุมชนและประชาชนในชุมชนที่อาศัยอยู่รอบๆ โรงงาน พบว่า ที่ผ่านมาชุมชนมีรูปแบบในการจัดการปัญหาด้านสิ่งแวดล้อมจากโรงงานอุตสาหกรรม โดยจะมีทั้งแบบที่ประชาชนแจ้งไปทางโรงงานให้ปรับปรุงโดยตรง และประชาชนในชุมชนแจ้งเรื่องมาทางผู้ใหญ่บ้าน โดยการรวมกลุ่มมาคุยกันที่บ้านของผู้ใหญ่บ้าน เพื่อให้ทางผู้ใหญ่บ้าน ได้ทำการแจ้งเรื่องให้ทางโรงงานทราบเพื่อแก้ไขปัญหาด้านสิ่งแวดล้อมที่เกิดขึ้น และรูปแบบที่ผู้นำชุมชน (ผู้ใหญ่บ้าน) ไปแจ้งแก่เจ้าหน้าที่ภาครัฐคือ ปลัดองค์การบริหารส่วนตำบล เพื่อให้เข้ามามีส่วนร่วมดำเนินการตรวจสอบและแก้ไขปัญหากับทางโรงงาน ส่วนรูปแบบที่เหมาะสมในการจัดการปัญหาด้านสิ่งแวดล้อมจากโรงงานอุตสาหกรรมนั้น น่าจะเหมาะสมทั้ง 3 แบบ คือให้มีการผสมผสานกันให้ตรงกับประเด็นปัญหาที่พบ ซึ่งก็ได้แก่ รูปแบบที่ประชาชนมีส่วนร่วมโดยตรง หรือโดยทางอ้อม (ผ่านองค์กรผู้แทนประชาชนเช่น องค์การบริหารส่วนตำบล ผู้ใหญ่บ้าน) และรูปแบบที่ประชาชนมีส่วนร่วมโดยทางอ้อม โดยผ่านองค์กร

ที่ไม่ใช่ผู้แทนประชาชน เช่น นักวิชาการ องค์กรเอกชน เป็นต้น เพราะเห็นว่าในบางกรณี ปัญหาที่เกิดขึ้นก็ต้องอาศัยความรู้ ทฤษฎี/วิธีการที่ซับซ้อน เข้ามาช่วยในการแก้ไขปัญหา

### 3) จากการสัมภาษณ์เจ้าหน้าที่ภาครัฐ

จากการสัมภาษณ์เจ้าหน้าที่ภาครัฐ ได้แก่ หัวหน้าฝ่ายโรงงาน สำนักงานอุตสาหกรรมจังหวัดเชียงใหม่ ปลัดองค์การบริหารส่วนตำบลหนองควาย หัวหน้าสถานีอนามัยบ้านต้นเกวียน ตำบลหนองควาย และหัวหน้าส่วนโยธา องค์การบริหารส่วนตำบลหนองควาย เกี่ยวกับรูปแบบการมีส่วนร่วม นั้นทั้ง 3 ฝ่าย ได้แก่ ผู้ประกอบการ ประชาชนในชุมชน/ผู้นำชุมชนและเจ้าหน้าที่ภาครัฐ มีรูปแบบในการจัดการปัญหาด้านสิ่งแวดล้อมจากโรงงานอุตสาหกรรม โดยรูปแบบที่ผ่านมา ประชาชนในชุมชนจะเป็นผู้มาแจ้งกับผู้ใหญ่บ้าน แล้วผู้ใหญ่บ้านมาแจ้งต่อที่องค์การบริหารส่วนตำบลหนองควาย หลังจากนั้นทางปลัดองค์การบริหารส่วนตำบลหนองควาย ซึ่งเป็นเจ้าพนักงานท้องถิ่นก็ดำเนินการโทรแจ้งไปทางผู้ประกอบการ เพื่อเข้าไปตรวจสอบและแนะนำให้ทางผู้ประกอบการดำเนินการแก้ไขปรับปรุง ซึ่งถ้าแจ้งแล้วทางผู้ประกอบการยังไม่รีบดำเนินการ ก็จะประสานงานกับอุตสาหกรรมจังหวัด และหน่วยงานสาธารณสุขให้เข้ามาร่วมตรวจสอบ ในส่วนของรูปแบบที่เหมาะสมในการจัดการปัญหาด้านสิ่งแวดล้อมจากโรงงานอุตสาหกรรมนั้น เจ้าหน้าที่ภาครัฐสรุปว่า เป็นแบบที่ใช้อยู่ในปัจจุบัน คือ ประชาชนแจ้งผ่านผู้นำชุมชนและผู้นำชุมชนมาแจ้งต่อที่องค์การบริหารส่วนตำบล

### 4) สรุปรูปแบบการมีส่วนร่วมของทั้ง 3 ฝ่ายในการจัดการปัญหาด้านสิ่งแวดล้อมจากโรงงานอุตสาหกรรม

รูปแบบการมีส่วนร่วมในการจัดการปัญหาของทั้ง 3 ฝ่ายที่เกิดขึ้น มีทั้งแบบที่ประชาชนในชุมชน แจ้งไปทางผู้ประกอบการถึงปัญหามลพิษทางน้ำจากโรงงานอุตสาหกรรมเพื่อให้ดำเนินการแก้ไขปรับปรุงโดยตรง และอีกรูปแบบหนึ่งคือ การที่ประชาชนในชุมชน แจ้งมาทางผู้ใหญ่บ้านซึ่งถือว่าเป็นตัวแทนของชุมชนให้ดำเนินการติดต่อแจ้งไปทางผู้ประกอบการเพื่อให้แก้ไขปัญหาด้านสิ่งแวดล้อมที่เกิดขึ้นจากโรงงาน หรือแบบที่ผู้นำชุมชนคือผู้ใหญ่บ้านแจ้งกับเจ้าหน้าที่ภาครัฐ (ปลัดองค์การบริหารส่วนตำบล) ให้เข้ามาดำเนินการตรวจสอบปัญหาที่พบและให้มีการแก้ไขปัญหาร่วมกันด้วย ซึ่งในรูปแบบหลังจะเกิดขึ้นมากกว่า แต่ก็ขึ้นอยู่กับสภาพปัญหาที่พบด้วยว่าควรจะมีการปรับใช้รูปแบบใดจึงจะเหมาะสม หรืออาจเป็นการผสมผสานรวมกันเพื่อให้เกิดประสิทธิผลในการแก้ไขปัญหามากที่สุด

## 2. ขั้นตอนของการมีส่วนร่วมในการจัดการปัญหาด้านสิ่งแวดล้อมจากโรงงานอุตสาหกรรม

### 1) จากการสัมภาษณ์ผู้ประกอบการ

โดยการสัมภาษณ์ฝ่ายผลิตในโรงงาน ได้แก่ ผู้จัดการฝ่ายผลิตและรักษาการผู้ช่วยผู้จัดการฝ่ายผลิต เกี่ยวกับขั้นตอนการมีส่วนร่วม พบว่า

(1) การมีส่วนร่วมในการค้นหาปัญหา: ทางฝ่ายผลิตเคยเข้าร่วมประชุมถึงปัญหาด้านสิ่งแวดล้อมจากโรงงานอุตสาหกรรม ในช่วงที่เกิดปัญหาด้านสิ่งแวดล้อมจากโรงงานที่ส่งผลกระทบต่อชุมชนโดยรอบ โดยการประชุมร่วมกับชาวบ้านที่มาร่วมประชุมในโรงงานเพื่อรับฟังการชี้แจงถึงปัญหาที่เกิดขึ้นจากทางโรงงาน แต่ไม่เคยได้เสนอแนะเกี่ยวกับปัญหาด้านสิ่งแวดล้อมอื่นๆจากโรงงานอุตสาหกรรม

(2) การมีส่วนร่วมในการวางแผน: การจัดการปัญหาด้านสิ่งแวดล้อมจากโรงงานอุตสาหกรรมจะทำในลักษณะต่อเนื่องและเป็นรูปธรรมมากที่สุด ซึ่งหน้าที่ในการวางแผนทางด้านปัญหาด้านสิ่งแวดล้อมในโรงงาน นั้นเป็นหน้าที่ของทุกฝ่ายที่เกี่ยวข้อง โดยการวางแผนร่วมกันระหว่างผู้บริหาร ฝ่ายบุคคลและธุรการ ฝ่ายผลิต และฝ่ายวิศวกรรม เนื่องจากทุกฝ่ายมีส่วนเกี่ยวข้องในการควบคุม ดูแลและรับผิดชอบ การปล่อยน้ำออกจากระบบ

(3) การมีส่วนร่วมในการปฏิบัติการ: หน้าที่ในการจัดการปัญหาด้านสิ่งแวดล้อมจากโรงงานอุตสาหกรรมในส่วนของปฏิบัติการเป็นนโยบายของทางผู้ประกอบการ และไม่จำเป็นต้องมีประชาชนในชุมชนเข้ามามีส่วนร่วมในขั้นตอนทางการปฏิบัติการ

(4) การมีส่วนร่วมในการติดตาม ประเมินผล: มีการติดตาม ตรวจสอบการแก้ไขปัญหาด้านสิ่งแวดล้อมจากโรงงานอุตสาหกรรม เพื่อให้ปัญหาที่เกิดขึ้นไม่ย้อนกลับมาอีก แต่ไม่จำเป็นต้องมีการดำเนินการตรวจสอบและเฝ้าระวังปัญหาด้านสิ่งแวดล้อมจากโรงงานอุตสาหกรรม ถ้าหากผู้ประกอบการมีการดำเนินการในการป้องกันปัญหาด้านสิ่งแวดล้อมที่อาจจะเกิดขึ้นแล้ว

จากการสัมภาษณ์ฝ่ายบุคคลที่ดูแลเกี่ยวกับ การพัฒนาคุณภาพของโรงงาน ได้แก่ ผู้ช่วยหัวหน้าแผนกบุคคลและแผนกธุรการ เกี่ยวกับขั้นตอนการมีส่วนร่วม พบว่า

(1) การมีส่วนร่วมในการค้นหาปัญหา: เคยเข้าร่วมประชุมถึงปัญหาด้านสิ่งแวดล้อมจากโรงงานอุตสาหกรรม และเคยได้เสนอแนะเฉพาะในส่วนที่เกี่ยวข้องกับปัญหาด้านสิ่งแวดล้อมจากโรงงานอุตสาหกรรม

(2) การมีส่วนร่วมในการวางแผน: การจัดการปัญหาด้านสิ่งแวดล้อมจากโรงงานอุตสาหกรรมที่ผ่านมาผู้ประกอบการจะดำเนินการในขั้นตอนนี้เองว่าจะแก้ไขปัญหาด้านสิ่งแวดล้อมที่เกิดขึ้นอย่างไร

บ้าง โดยประชาชนไม่ได้เข้ามามีส่วนร่วม ประชาชนในชุมชนเพียงแต่รับทราบว่าจะมีการดำเนินการแก้ไขปัญหาที่เกิดขึ้นให้เท่านั้น

(3) การมีส่วนร่วมในการปฏิบัติการ: หน้าที่ในการจัดการปัญหาด้านสิ่งแวดล้อมจากโรงงานอุตสาหกรรมเป็นหน้าที่ของผู้ประกอบการและเจ้าหน้าที่ภาครัฐ โดยประชาชนในชุมชนทำหน้าที่เฉพาะในการตรวจสอบเท่านั้น

(4) การมีส่วนร่วมในการติดตาม ประเมินผล: มีการติดตาม ตรวจสอบการแก้ไขปัญหาด้านสิ่งแวดล้อมจากโรงงานอุตสาหกรรม หากเกิดปัญหาจะทราบได้โดยทันที เนื่องจากมีการตรวจติดตามอยู่เสมอ ทำให้สามารถแก้ไขปัญหาได้อย่างทันที่ รวมทั้งมีการดำเนินการตรวจสอบเพื่อระวังปัญหาด้านสิ่งแวดล้อมจากโรงงาน โดยผู้ประกอบการได้จัดบุคลากรในการตรวจสอบ ติดตามในระบบการจัดการสิ่งแวดล้อมของโรงงาน ให้อยู่ในเกณฑ์คืออยู่เสมอ

จากการสัมภาษณ์ ฝ่ายวิศวกรรม ได้แก่ หัวหน้าแผนกวิศวกรรมและเจ้าหน้าที่ความปลอดภัยวิชาชีพ เกี่ยวกับขั้นตอนการมีส่วนร่วม พบว่า

(1) การมีส่วนร่วมในการค้นหาปัญหา: ยังไม่เคยเข้าร่วมประชุมในการค้นหาปัญหาด้านสิ่งแวดล้อมจากโรงงานอุตสาหกรรม และยังไม่เคยได้เสนอแนะเกี่ยวกับการจัดการปัญหาด้านสิ่งแวดล้อม

(2) การมีส่วนร่วมในการวางแผน: การจัดการปัญหาด้านสิ่งแวดล้อมจากโรงงานอุตสาหกรรมทำในลักษณะที่ให้ผู้เกี่ยวข้องมีการประชุมวางแผนร่วมกัน โดยหน้าที่ในการวางแผนเป็นหน้าที่ของฝ่ายที่เกี่ยวข้องกับสภาพปัญหาที่เกิดขึ้น

(3) การมีส่วนร่วมในการปฏิบัติการ: หน้าที่ในการปฏิบัติการเป็นหน้าที่ของผู้ประกอบการ คือ การดำเนินการในการแก้ไขสภาพปัญหามลพิษน้ำที่เกิดขึ้น โดยการปรับปรุงที่ระบบบำบัดน้ำเสียของโรงงานให้มีการทำงานได้เต็มระบบ แต่ยังไม่มีการสื่อสารข้อมูลหรือให้สามารถมีการตรวจสอบ จากประชาชนในชุมชนได้

(4) การมีส่วนร่วมในการติดตาม ประเมินผล: ผู้ประกอบการมีการดำเนินการตรวจสอบเพื่อระวังปัญหาด้านสิ่งแวดล้อมจากโรงงานในส่วนของระบบบำบัดน้ำเสียเป็นหลัก ส่วนปัญหาด้านสิ่งแวดล้อมด้านอื่นๆ จากโรงงานอุตสาหกรรมยังไม่มีการเข้าไปดูแลอย่างเต็มที่นัก

โดยสรุปแล้วขั้นตอนการมีส่วนร่วมในการจัดการปัญหาด้านสิ่งแวดล้อมจากโรงงานอุตสาหกรรมจากการสัมภาษณ์ผู้ประกอบการ มีดังนี้

(1) การมีส่วนร่วมในการค้นหาปัญหา: ผู้ประกอบการได้เคยเข้าร่วมประชุมถึงปัญหามลพิษน้ำจากโรงงาน ในช่วงที่เกิดปัญหาที่ส่งผลกระทบต่อชุมชน โดยรอบ โดยมีการจัดประชุมร่วมกับชาวบ้านในโรงงานเพื่อรับฟังการชี้แจงถึงปัญหาที่เกิดขึ้นจากทางโรงงาน

(2) การมีส่วนร่วมในการวางแผน: ผู้ประกอบการมีการจัดการปัญหาด้านสิ่งแวดล้อมจากโรงงานอุตสาหกรรมในลักษณะต่อเนื่องและเป็นรูปธรรม ซึ่งหน้าที่ในการวางแผนในโรงงานนั้นเป็นหน้าที่ของทุกฝ่าย โดยการวางแผนร่วมกันระหว่างผู้บริหาร ฝ่ายบุคคลและธุรการ ฝ่ายผลิตและฝ่ายวิศวกรรม เนื่องจากทุกฝ่ายมีส่วนเกี่ยวข้องในการควบคุม ดูแลและรับผิดชอบ การปล่อยน้ำเสียออกจากระบบ ซึ่งจะเห็นได้ว่าการวางแผนมีการดำเนินการในส่วนนี้เฉพาะผู้ประกอบการเท่านั้น ประชาชนไม่ได้เข้ามามีส่วนร่วมด้วยเลย

(3) การมีส่วนร่วมในการปฏิบัติการ: หน้าที่ในการจัดการปัญหาด้านสิ่งแวดล้อมจากโรงงานอุตสาหกรรมเป็นหน้าที่ของผู้ประกอบการและเจ้าหน้าที่ภาครัฐ ผู้ประกอบการมีการสื่อสารข้อมูลหรือให้มีการตรวจสอบการจัดทำระบบบำบัดน้ำเสียใหม่ จากเจ้าหน้าที่ภาครัฐและประชาชนในชุมชนได้ แต่ประชาชนในชุมชนไม่จำเป็นต้องเข้ามามีส่วนร่วมในขั้นตอนการปฏิบัติการเนื่องจากเป็นการจัดการของทางฝ่ายผู้ประกอบการเป็นหลัก

(4) การมีส่วนร่วมในการติดตาม ประเมินผล: ผู้ประกอบการมีการติดตาม ตรวจสอบการแก้ไขปัญหามลพิษน้ำจากโรงงานอย่างต่อเนื่อง เพื่อรับทราบปัญหาก่อนที่จะกระทบถึงประชาชนในชุมชน และมีมาตรการในการป้องกันปัญหาที่เกิดขึ้นไม่ให้ย้อนกลับมาอีก รวมทั้งมีการดำเนินการตรวจสอบและเผื่อระวังปัญหาด้านสิ่งแวดล้อมจากโรงงาน โดยได้จัดบุคลากรในการตรวจสอบและตรวจติดตามระบบการจัดการสิ่งแวดล้อมของโรงงานให้อยู่ในเกณฑ์ที่อยู่เสมอ

## 2) จากการสัมภาษณ์ประชาชนในชุมชน/ผู้นำชุมชน

โดยการสัมภาษณ์ผู้นำชุมชน ได้แก่ อดีตผู้ใหญ่บ้านคนแรก และคนที่สอง เกี่ยวกับขั้นตอนการมีส่วนร่วม พบว่า

(1) การมีส่วนร่วมในการค้นหาปัญหา: ในฐานะที่เป็นผู้นำชุมชน ตนเองเป็นผู้ที่รับรู้ปัญหาสิ่งแวดล้อมของชุมชนมากที่สุด เนื่องจากเวลาที่ประชาชนในชุมชนได้รับผลกระทบก็จะมาแจ้งที่ผู้ใหญ่บ้านก่อน รวมทั้งบ้านของตนเองก็อยู่ใกล้โรงงานด้วย ได้กลิ่นเหม็นจากโรงงานเช่นเดียวกัน ในช่วงที่เกิดปัญหาเคยเข้าร่วมประชุมเกี่ยวกับปัญหาด้านสิ่งแวดล้อมจากโรงงาน โดยจัดให้มีการ



ประชุมทั้งใน โรงงานและในหมู่บ้าน และเคยได้แจ้งสภาพปัญหาเกี่ยวกับน้ำเสียให้ทาง โรงงานทราบ เพื่อดำเนินการแก้ไข

(2) การมีส่วนร่วมในการวางแผน: ฝ่ายผู้ประกอบการและประชาชนในชุมชน/ผู้นำชุมชน ไม่เคยร่วมกันในขั้นตอนการวางแผนในการจัดการปัญหาด้านสิ่งแวดล้อมเลย จะเป็นทางผู้ประกอบการ ฝ่ายเดียวที่ทำหน้าที่ในการวางแผนแก้ไขปัญหามลพิษทางน้ำเอง

(3) การมีส่วนร่วมในการปฏิบัติการ: ในช่วงที่เกิดปัญหา เคยรวมกลุ่มของชาวบ้านเข้าไป ในโรงงานเพื่อรับฟังการชี้แจงการจัดการปัญหาด้านสิ่งแวดล้อมจาก โรงงาน แต่ยังไม่เคยเข้าร่วม กิจกรรมเกี่ยวกับการจัดการปัญหาด้านสิ่งแวดล้อมจาก โรงงาน เพราะหน้าที่ในการจัดการปัญหาด้าน สิ่งแวดล้อมจาก โรงงาน เป็นของทางผู้ประกอบการเป็นหลักและประชาชนในชุมชนทำหน้าที่เป็นเพียง ผู้แจ้งเรื่องผลกระทบจากปัญหามลพิษน้ำมากกว่าการมีส่วนร่วมในการปฏิบัติการแก้ไขปัญหา

(4) การมีส่วนร่วมในการติดตาม ประเมินผล: ประชาชนในชุมชนสามารถที่จะติดตาม ตรวจสอบการแก้ไขและเฝ้าระวังปัญหาด้านสิ่งแวดล้อมจาก โรงงานอุตสาหกรรมได้ หากพบว่าทาง โรงงานก่อให้เกิดปัญหา โดยเริ่มมีกลิ่นเหม็นขึ้นมาหรือเริ่มพบเห็นสภาพน้ำที่ปล่อยออกมาจาก โรงงาน มีสิ่งที่ผิดปกติ ก็สามารถที่จะแจ้งให้ทางผู้ประกอบการทำการตรวจสอบเพื่อปรับปรุงแก้ไขในปัญหาที่ พบได้

จากการสัมภาษณ์ผู้ใหญ่วัยบ้านหมู่ที่ 9 บ้านสันทราย คนปัจจุบันและอดีตกำนันตำบลหนองควาย เกี่ยวกับขั้นตอนการมีส่วนร่วม พบว่า

(1) การมีส่วนร่วมในการค้นหาปัญหา: ในฐานะที่เป็นผู้นำชุมชนเป็นผู้ที่รับรู้ปัญหา สิ่งแวดล้อมของชุมชนมากที่สุด เนื่องจากเมื่อชาวบ้านได้รับความเดือดร้อนก็จะมาแจ้งให้ทราบ และใน หมู่บ้านจะมีการจัดประชุมทุกวันที่ 6 ของทุกเดือน ในช่วงที่เกิดปัญหาเคยเข้าร่วมประชุมถึงปัญหาด้าน สิ่งแวดล้อมจาก โรงงานอุตสาหกรรมบ้างแต่ไม่บ่อยนัก เนื่องจากตอนนั้นเป็นผู้ช่วยผู้ใหญ่บ้าน ส่วนผู้ใหญ่จะเป็นบทบาทของผู้ใหญ่บ้านคนเก่า(ผู้ใหญ่คนแรก)มากกว่าที่จะเป็นคนจัดการ การเสนอแนะ หรือแสดงความคิดเห็นเกี่ยวกับปัญหาด้านสิ่งแวดล้อมจาก โรงงานส่วนใหญ่ไม่ค่อยได้เสนอ จะเป็นการ แจ้งปัญหาให้ โรงงานทราบมากกว่า

(2) การมีส่วนร่วมในการวางแผน: ที่ผ่านมามีการวางแผนร่วมกันเนื่องจาก โรงงานรับ จะเป็นผู้ดำเนินการปรับปรุงแก้ไขเอง

(3) การมีส่วนร่วมในการปฏิบัติการ: ไม่เคยเข้าร่วมกลุ่มหรือองค์กรในการจัดการปัญหา ด้านสิ่งแวดล้อมจาก โรงงาน แต่ในช่วงที่เกิดปัญหาเคยนำชาวบ้านประมาณ 20 คน ไปร่วมรับฟังคำ

ชี้แจงจากโรงงาน ไม่เคยเข้าร่วมกิจกรรมเกี่ยวกับการจัดการปัญหาด้านสิ่งแวดล้อมจากโรงงาน เพราะโรงงานรับที่จะแก้ไขปัญหาเอง เคยแต่ร่วมกิจกรรมเกี่ยวกับสิ่งแวดล้อมในชุมชน เช่น การรณรงค์ทำความสะอาดและปรับปรุงสิ่งแวดล้อมในชุมชน

(4) การมีส่วนร่วมในการติดตาม ประเมินผล: สามารถติดตาม ตรวจสอบการแก้ไขปัญหาด้านสิ่งแวดล้อมจากโรงงานอุตสาหกรรมได้โดยตนเองซึ่งเป็นผู้ใหญ่บ้าน สามารถที่จะเข้าไปดูระบบบำบัดน้ำเสีย และฟังคำชี้แจงจากทางผู้ประกอบการได้โดยตรง ส่วนการตรวจสอบ เฝ้าระวังปัญหาด้านสิ่งแวดล้อมจากโรงงานนั้นก็ให้ชาวบ้านที่อาศัยอยู่รอบๆ โรงงาน โดยเฉพาะสมาชิกองค์การบริหารส่วนตำบลหนองควาย หมู่ที่ 9 บ้านสันทราย ซึ่งมีบ้านอยู่หลัง โรงงานเป็นผู้คอยสังเกตการณ์และเฝ้าระวัง หากพบว่าเริ่มมีปัญหา ก็ให้มาแจ้งมาที่ ผู้ใหญ่บ้าน และผู้ใหญ่บ้านก็จะโทรไปบอกโรงงานให้แก้ไขปรับปรุง และในช่วงที่มีปัญหาได้จัดให้มีทีมอาสาสมัครที่ทำหน้าที่ในการตรวจตราดูการแอบทิ้งน้ำเสียในตำบล เนื่องจากทางผู้ประกอบการได้มีการจัดจ้าง บริษัทเอกชนมาสูบน้ำเสียออกไป ซึ่งบริษัทเอกชนก็นำไปทิ้งในพื้นที่ของตำบลในช่วงเวลากลางคืน ทำให้เกิดกลิ่นเหม็นต่อชาวบ้านที่อยู่ใกล้เคียง

จากการสัมภาษณ์ สมาชิกองค์การบริหารส่วนตำบลหนองควาย หมู่ที่ 9 บ้านสันทราย เกี่ยวกับขั้นตอนการมีส่วนร่วม ก็พบว่า

(1) การมีส่วนร่วมในการค้นหาปัญหา: ในฐานะที่เป็นผู้นำชุมชน เป็นผู้ที่ได้รับรู้ปัญหาด้านสิ่งแวดล้อมของชุมชนมากที่สุด เนื่องจากประชาชนจะมาแจ้งเมื่อพบปัญหา และมีบ้านอยู่ติดด้านหลัง โรงงาน ในช่วงที่เกิดปัญหาเคยเข้าร่วมประชุมถึงปัญหาด้านสิ่งแวดล้อมจากโรงงาน แต่ไม่เคยได้เสนอแนะหรือแสดงความคิดเห็นเกี่ยวกับปัญหาด้านสิ่งแวดล้อมจากโรงงาน เพียงแต่เสนอปัญหาให้ผู้ประกอบการทราบเท่านั้น

(2) การมีส่วนร่วมในการวางแผน: เมื่อทราบปัญหาแล้ว จะมีการวางแผนพิจารณาดำเนินการแก้ไข เพื่อไม่ให้ปัญหาเกิดซ้ำอีก โดยการวางแผนการจัดการปัญหาด้านสิ่งแวดล้อมจากโรงงานนั้น ที่ผ่านมามีประชาชนในชุมชนและผู้ใหญ่บ้านไม่ได้มีส่วนร่วมในการวางแผนเลย เนื่องจากทางผู้ประกอบการจะวางแผนการปรับปรุงแก้ไขในส่วนของโรงงานเอง

(3) การมีส่วนร่วมในการปฏิบัติกร: เคยเข้าร่วมกลุ่มหรือองค์กร ในการจัดการปัญหาด้านสิ่งแวดล้อมจากโรงงานในช่วงที่เกิดปัญหา โดยร่วมกับประชาชนในหมู่บ้านเข้าไปร้องเรียนในโรงงาน เพื่อให้ทางผู้ประกอบการแก้ไขปัญหา แต่ไม่เคยเข้าร่วมกิจกรรมเกี่ยวกับการจัดการปัญหาด้าน

สิ่งแวดล้อมจากโรงงาน หน้าที่ในการจัดการปัญหาด้านสิ่งแวดล้อมจากโรงงานอุตสาหกรรมเป็นหน้าที่ของทางฝ่ายโรงงานมากกว่า ส่วนประชาชนในชุมชนนั้นไม่ได้มีส่วนร่วมในขั้นตอนนี้

(4) การมีส่วนร่วมในการติดตาม ประเมินผล: สามารถติดตาม ตรวจสอบการแก้ไขและเฝ้าระวังปัญหาด้านสิ่งแวดล้อมจากโรงงานได้ โดยหากได้รับผลกระทบเรื่องกลิ่นหรือน้ำเสีย ก็จะแจ้งในที่ประชุม อบต. เพื่อให้แจ้งไปที่โรงงานให้ทำการแก้ไขปรับปรุง

จากการตอบแบบสอบถามประชาชนในชุมชน จำนวน 60 คน เกี่ยวกับขั้นตอนของการมีส่วนร่วม พบว่า

(1) การมีส่วนร่วมในการค้นหาปัญหา: ส่วนใหญ่ไม่เคยเข้าร่วมประชุม ถึงปัญหาด้านสิ่งแวดล้อมจากโรงงานอุตสาหกรรม คิดเป็นร้อยละ 90 และเคยเข้าร่วมประชุมถึงปัญหา คิดเป็นร้อยละ 10 ส่วนใหญ่ไม่เคยเข้าร่วมเสนอแนะหรือแสดงความคิดเห็นเกี่ยวกับปัญหาด้านสิ่งแวดล้อมจากโรงงานอุตสาหกรรม ร้อยละ 93.3 และเคยเข้าร่วมเสนอแนะหรือแสดงความคิดเห็นเกี่ยวกับปัญหา ร้อยละ 6.7

(2) การมีส่วนร่วมในการวางแผน: ส่วนใหญ่ไม่เคยเข้าร่วมวางแผนการจัดการปัญหาด้านสิ่งแวดล้อมจากโรงงานอุตสาหกรรม จำนวน 58 คน ร้อยละ 96.7 เคยเข้าร่วมวางแผนการจัดการปัญหาด้านสิ่งแวดล้อมจากโรงงานอุตสาหกรรม จำนวน 2 คน ร้อยละ 3.3

(3) การมีส่วนร่วมในการปฏิบัติการ: ส่วนใหญ่ไม่เคยเข้าร่วมกลุ่มหรือองค์กรในการจัดการปัญหาด้านสิ่งแวดล้อมจากโรงงานอุตสาหกรรม ร้อยละ 90 และเคยเข้าร่วมกลุ่มหรือองค์กรในการจัดการปัญหา ร้อยละ 10 ส่วนใหญ่ไม่เคยเข้าร่วมกิจกรรมเกี่ยวกับการจัดการปัญหาด้านสิ่งแวดล้อมจากโรงงานอุตสาหกรรม ร้อยละ 90 และเคยเข้าร่วมกิจกรรมเกี่ยวกับการจัดการปัญหา ร้อยละ 10

(4) การมีส่วนร่วมในการติดตาม ประเมินผล: ส่วนใหญ่ไม่เคยร่วมติดตาม ตรวจสอบการแก้ไขปัญหาด้านสิ่งแวดล้อมจากโรงงานอุตสาหกรรม ร้อยละ 96.7 และเคยร่วมติดตาม ตรวจสอบการแก้ไขปัญหา ร้อยละ 3.3 ส่วนใหญ่ไม่เคยเข้าดำเนินการตรวจสอบ เฝ้าระวังปัญหาด้านสิ่งแวดล้อมจากโรงงานอุตสาหกรรม ร้อยละ 95 และเคยเข้าดำเนินการตรวจสอบ เฝ้าระวังปัญหา ร้อยละ 5

โดยสรุปแล้ว ขั้นตอนการมีส่วนร่วมในการจัดการปัญหาด้านสิ่งแวดล้อมจากโรงงานอุตสาหกรรมจากการสัมภาษณ์ประชาชนในชุมชน/ผู้นำชุมชน เกี่ยวกับขั้นตอนการมีส่วนร่วม พบว่า

(1) การมีส่วนร่วมในการค้นหาปัญหา: ในฐานะที่เป็นผู้นำชุมชนเป็นผู้ที่รับรู้ปัญหาด้านสิ่งแวดล้อมของชุมชนมากที่สุด ในช่วงที่เกิดปัญหาได้เข้าร่วมประชุมเกี่ยวกับปัญหามลพิษน้ำจากโรงงานทั้งในโรงงานและในหมู่บ้าน ส่วนใหญ่ได้แต่แจ้งสภาพปัญหาที่พบ แต่มีบางคนที่ได้ทำการเสนอแนะแนวทางให้ผู้ประกอบการได้แก้ไขปัญหาด้วย ในส่วนของประชาชนในชุมชนมีส่วนน้อยมาก

ที่ได้เข้าร่วมประชุมถึงปัญหามลพิษน้ำจากโรงงานอุตสาหกรรม และแทบจะไม่ได้เสนอแนะหรือแสดงความคิดเห็นเกี่ยวกับปัญหาดังกล่าวเลย

(2) การมีส่วนร่วมในการวางแผน: ที่ผ่านมาประชาชนในชุมชนและผู้นำชุมชนไม่เคยได้เข้าร่วมในขั้นตอนการวางแผนเลย

(3) การมีส่วนร่วมในการปฏิบัติการ: ในช่วงที่เกิดปัญหาเคยรวมกลุ่มของชาวบ้านเข้าไปในโรงงานเพื่อรับฟังการชี้แจงการจัดการปัญหาด้านสิ่งแวดล้อมจากโรงงาน แต่ยังไม่เคยเข้าร่วมกิจกรรมเกี่ยวกับการจัดการปัญหาด้านสิ่งแวดล้อมจากโรงงาน เพราะหน้าที่ในการจัดการปัญหาด้านสิ่งแวดล้อมจากโรงงาน เป็นของทางผู้ประกอบการเป็นหลัก ส่วนประชาชนในชุมชนเป็นผู้แจ้งในเรื่องผลกระทบจากปัญหามากกว่า จะเห็นว่าการมีส่วนร่วมในการปฏิบัติการนั้น ประชาชนในชุมชนเองก็ไม่ได้อยากเข้ามามีส่วนร่วมเท่าใดนัก เนื่องจากการดำเนินการแก้ไขปัญหามลพิษน้ำที่เกิดขึ้น เป็นการแก้ไขปัญหาที่ทางผู้ประกอบการต้องดำเนินการเอง ประชาชนในชุมชนต้องการเพียงให้ปัญหาผลกระทบที่เกิดขึ้นนั้นหมดไปเท่านั้น และจะเห็นได้อีกอย่างว่าประชาชนในชุมชนชนบทส่วนใหญ่ไม่ค่อยได้มีโอกาสในการเข้าร่วมกลุ่มหรือองค์กรในกิจกรรมต่างๆที่เกิดขึ้นในชุมชนเท่าใดนัก ส่วนมากจะเป็นการต่างคนต่างอยู่มากกว่า โดยต้องไม่มีปัญหาผลกระทบใดๆต่อตนเอง

(4) การมีส่วนร่วมในการติดตาม ประเมินผล: ผู้นำชุมชนกล่าวว่าประชาชนในชุมชนสามารถที่จะติดตาม ตรวจสอบการแก้ไขและเฝ้าระวังปัญหาด้านสิ่งแวดล้อมจากโรงงานได้ หากพบว่าเริ่มมีกลิ่นเหม็นจากโรงงานหรือเริ่มมองเห็นปัญหาเช่น น้ำในลำเหมืองเริ่มมีสีดำ ก็สามารถที่จะแจ้งให้ทางผู้ประกอบการปรับปรุงแก้ไขปัญหาได้ แต่ประชาชนในชุมชนเองที่คอยติดตาม ตรวจสอบการแก้ไขปัญหาที่เกิดขึ้นก็มีเพียงกลุ่มที่ได้รับผลกระทบเท่านั้น

### 3) จากการสัมภาษณ์เจ้าหน้าที่ภาครัฐ

จากการสัมภาษณ์ เจ้าหน้าที่ภาครัฐ ได้แก่ หัวหน้าฝ่ายโรงงาน สำนักงานอุตสาหกรรมจังหวัดเชียงใหม่ ปลัดองค์การบริหารส่วนตำบลหนองควาย หัวหน้าสถานีอนามัยบ้านต้นเกวียน ตำบลหนองควาย และหัวหน้าส่วนโยธา องค์การบริหารส่วนตำบลหนองควาย เกี่ยวกับขั้นตอนของการมีส่วนร่วม พบว่า

(1) การมีส่วนร่วมในการค้นหาปัญหา: เคยเข้าร่วมประชุมและเสนอแนะถึงปัญหา ด้านสิ่งแวดล้อมจากโรงงานในช่วงที่เกิดปัญหาและทุกๆ ปี ทางองค์การบริหารส่วนตำบลได้ร่วมกับสถานีอนามัยเพื่อเข้าไปตรวจประเมินและแนะนำการปรับปรุงแก้ไข ทางด้านการจัดการสิ่งแวดล้อมและระบบด้านความปลอดภัย อาชีวอนามัยให้แก่โรงงาน



(2) การมีส่วนร่วมในการวางแผน: การวางแผนในการจัดการปัญหาด้านสิ่งแวดล้อมจากโรงงานอุตสาหกรรมเป็นหน้าที่ของผู้ประกอบการเป็นหลัก ยังไม่มีการวางแผนร่วมกันของทั้ง 3 ฝ่าย ได้แก่ ประชาชนในชุมชน/ผู้นำชุมชน ผู้ประกอบการและเจ้าหน้าที่ภาครัฐ

(3) การมีส่วนร่วมในการปฏิบัติการ: ประชาชนในชุมชนยังไม่มีส่วนร่วมในขั้นตอนการปฏิบัติการ ปัจจุบันในขั้นตอนนี้ทางผู้ประกอบการจะนำไปดำเนินการในการจัดการเอง

(4) การมีส่วนร่วมในการติดตาม ประเมินผล: เจ้าหน้าที่ภาครัฐมีการติดตาม ตรวจสอบการแก้ไขและเฝ้าระวังปัญหาด้านสิ่งแวดล้อมจากโรงงานอุตสาหกรรม โดยในแต่ละปีจะร่วมกับหน่วยงานที่เกี่ยวข้องในตำบลเพื่อเข้าไปตรวจสอบภายในโรงงาน เช่น สถานีอนามัยตำบลหนองควาย ปลัดองค์การบริหารส่วนตำบลหนองควาย ผู้ใหญ่บ้าน เป็นต้น

#### 4. สรุปขั้นตอนของการมีส่วนร่วมของทั้ง 3 ฝ่ายในการจัดการปัญหาด้านสิ่งแวดล้อมจากโรงงานอุตสาหกรรม

1) การมีส่วนร่วมในการค้นหาปัญหา: ปัญหามลพิษน้ำที่เกิดจากโรงงานทำให้ส่งผลกระทบต่อประชาชนในชุมชนให้เริ่มมีการร้องเรียนผ่านไปทางผู้ประกอบการและผู้นำชุมชน เพื่อให้เร่งดำเนินการแก้ไขปัญหาดังกล่าว โดยผู้ประกอบการได้เข้าร่วมประชุมกับประชาชนในชุมชนและผู้นำชุมชนเพื่อชี้แจงถึงสาเหตุของปัญหามลพิษน้ำที่เกิดขึ้นจากทางโรงงานซึ่งอยู่ในช่วงปี พ.ศ. 2541 - 2542 โดยจัดให้มีการประชุมเป็นระยะๆ แต่ประชาชนในชุมชนมีส่วนน้อยมากที่ได้เข้าร่วมประชุมและมีน้อยคนมากที่จะกล้าเสนอแนะแนวทางให้ผู้ประกอบการเพื่อเข้าไปแก้ไขปัญหา จะมีก็แต่เจ้าหน้าที่ภาครัฐที่ได้เข้าร่วมประชุมและเสนอแนะถึงปัญหาด้านสิ่งแวดล้อมจากโรงงานในช่วงที่เกิดปัญหาและทุกๆ ปีทางองค์การบริหารส่วนตำบลได้ร่วมกับสถานีอนามัยเพื่อเข้าไปตรวจประเมินและแนะนำการปรับปรุงแก้ไข ทางด้านการจัดการสิ่งแวดล้อมและระบบด้านความปลอดภัย อาชีวอนามัยให้แก่โรงงาน

2) การมีส่วนร่วมในการวางแผน: ผู้ประกอบการมีบทบาทมากในขั้นตอนการวางแผน โดยส่วนใหญ่เป็นหน้าที่ของทุกฝ่ายในโรงงานซึ่งร่วมกันทั้งฝ่ายบริหาร ฝ่ายบุคคลและธุรการ ฝ่ายผลิต และฝ่ายวิศวกรรมเนื่องจากทุกฝ่ายมีส่วนเกี่ยวข้องในการควบคุม ดูแลและรับผิดชอบ การปล่อยน้ำเสีย ออกจากระบบ ที่ผ่านมามีการวางแผนมีการดำเนินการเฉพาะผู้ประกอบการเท่านั้น โดยผู้ประกอบการได้รับคำปรึกษาและคำแนะนำจากทางนักวิชาการผู้ชำนาญทางด้านระบบบำบัดน้ำเสียในการแก้ไข ดูแลปรับปรุงระบบเพื่อให้สามารถเดินระบบได้อย่างเต็มประสิทธิภาพ ประชาชนไม่ได้เข้ามามีส่วนร่วมด้วยเลย ซึ่งอาจเป็นเพราะว่า สภาพปัญหาที่เกิดขึ้น แนวทางในการแก้ไขสามารถกระทำได้ด้วยตัว



ผู้ประกอบการเองแต่ถ้าเป็นสภาพปัญหาอื่นก็อาจต้องมีการนำมาพิจารณาเป็นกรณีไป แต่อย่างน้อยต้องมีการสื่อสาร ประชาสัมพันธ์ เพื่อให้ชุมชนรอบข้างได้รับทราบถึงความก้าวหน้าของการแก้ไขปัญหาด้วย

3) การมีส่วนร่วมในการปฏิบัติการ: ผู้ประกอบการมีบทบาทในการจัดการปัญหาด้านสิ่งแวดล้อมจากโรงงานอุตสาหกรรมภายในโรงงานร่วมกับเจ้าหน้าที่ภาครัฐ โดยประชาชนในชุมชนไม่จำเป็นต้องเข้ามามีส่วนร่วมในขั้นตอนการปฏิบัติการ แต่ให้มีการสื่อสารข้อมูลและการตรวจสอบจากเจ้าหน้าที่ภาครัฐและประชาชนในชุมชนได้ โดยประชาชนในชุมชนมีหน้าที่ในการเฝ้าระวังปัญหามลพิษที่เกิดจากโรงงาน เมื่อเกิดปัญหามลพิษขึ้นก็ทำการแจ้งให้ทางเจ้าหน้าที่ภาครัฐ (ปลัดองค์การบริหารส่วนตำบล) ซึ่งมีหน้าที่ในการบังคับใช้กฎหมาย ตรวจสอบและแนะนำผู้ประกอบการ ผู้ประกอบการก็มีหน้าที่ในการปรับปรุงแก้ไขและป้องกันปัญหาเพื่อไม่ก่อให้เกิดมลพิษหรือมีผลกระทบต่อชุมชน ในส่วนของผู้นำชุมชนกล่าวว่าประชาชนในชุมชนทำหน้าที่เป็นผู้แจ้งในเรื่องผลกระทบจากปัญหามากกว่าการมีส่วนร่วมในการปฏิบัติการแก้ไขปัญหา และจะเห็นได้ว่าการมีส่วนร่วมในการปฏิบัติการนั้น ประชาชนในชุมชนเองก็ไม่ได้อยากเข้ามามีส่วนร่วมเท่าใดนัก เนื่องจากการดำเนินการแก้ไขปัญหามลพิษน้ำที่เกิดขึ้น เป็นการแก้ไขปัญหาที่ทางผู้ประกอบการต้องดำเนินการเอง ประชาชนในชุมชนต้องการเพียงให้ปัญหาผลกระทบที่เกิดขึ้นนั้นหมดไปเท่านั้น และจะเห็นได้อีกอย่างว่าประชาชนในชุมชนชนบท ส่วนใหญ่ไม่ค่อยได้มีโอกาสในการเข้าร่วมกลุ่มหรือองค์กรในกิจกรรมต่างๆที่เกิดขึ้นในชุมชนเท่าใดนัก ส่วนมากจะเป็นการต่างคนต่างอยู่มากกว่า โดยต้องไม่มีปัญหาผลกระทบใดๆต่อตนเอง

4) การมีส่วนร่วมในการติดตาม ประเมินผล: ผู้ประกอบการจะทำการติดตามตรวจสอบการแก้ไขปัญหามลพิษน้ำจากโรงงานอย่างต่อเนื่อง เพื่อรับทราบปัญหาก่อนที่จะกระทบถึงประชาชนในชุมชนและมีมาตรการในการป้องกันปัญหาเพื่อไม่ให้ย้อนกลับมาอีก โดยผู้ประกอบการได้จัดบุคลากรในการตรวจสอบและตรวจติดตามในระบบการจัดการสิ่งแวดล้อมของโรงงานให้อยู่ในเกณฑ์ดีอยู่เสมอ ในส่วนของเจ้าหน้าที่ภาครัฐก็มีการติดตาม ตรวจสอบการแก้ไขและเฝ้าระวังปัญหาด้านสิ่งแวดล้อมจากโรงงาน โดยในแต่ละปีจะร่วมกับหน่วยงานที่เกี่ยวข้องในตำบล เข้าไปตรวจสอบภายในโรงงาน เช่น สถานีอนามัยตำบลหนองควาย ปลัดองค์การบริหารส่วนตำบลหนองควาย ผู้ใหญ่บ้าน เป็นต้น สำหรับทางสำนักงานอุตสาหกรรมจังหวัดเชียงใหม่ก็มีการเข้ามาตรวจโรงงานเกือบจะทุกปี โดยสุ่มเข้ามาเนื่องจากว่าจำนวนโรงงานอุตสาหกรรมมีจำนวนมากแต่บุคลากรในภาครัฐมีจำนวนที่น้อยกว่าประกอบกับงานประจำก็มีมากจึงทำให้ไม่สามารถเข้าตรวจสอบโรงงานได้ทุกปี

สำหรับผู้นำชุมชนนั้นกล่าวว่าประชาชนในชุมชนสามารถที่จะติดตาม ตรวจสอบการแก้ไขและเฝ้าระวังปัญหาด้านสิ่งแวดล้อมจากโรงงานได้ แต่โดยมากชาวบ้านจะมองสภาพปัญหาทางด้านกายภาพมากกว่าด้านชีวภาพหรือด้านเคมีเนื่องจากสามารถสังเกตได้ชัดเจนกว่า หากพบว่าเริ่มมีกลิ่นเหม็นจากโรงงานหรือเริ่มมองเห็นปัญหาเช่น น้ำในลำเหมืองเริ่มมีสีดำ ก็สามารถที่จะแจ้งให้ทางผู้ประกอบการปรับปรุงแก้ไขปัญหาได้ แต่ประชาชนในชุมชนเองที่คอยติดตาม ตรวจสอบการแก้ไขปัญหาที่เกิดขึ้นก็มีเพียงกลุ่มที่ได้รับผลกระทบเท่านั้น โดยได้ร่วมกับผู้นำชุมชน จัดให้มีโครงการสายตรวจชุมชนไว้คอยตรวจสอบการลักลอบปล่อยน้ำทิ้งรวมทั้งการนำขยะจากนอกชุมชนมาทิ้งในชุมชนด้วย ซึ่งทางผู้นำชุมชนก็บอกว่าวิธีการนี้ค่อนข้างได้ผล

**ตอนที่ 4 ปัญหาและข้อจำกัดของการมีส่วนร่วมในการจัดการปัญหาด้านสิ่งแวดล้อมจากโรงงานอุตสาหกรรมร่วมกันระหว่างผู้ประกอบการ ประชาชนในชุมชน/ผู้นำชุมชน และเจ้าหน้าที่ภาครัฐในพื้นที่ศึกษา**

#### 1) จากการสัมภาษณ์ผู้ประกอบการ

โดยการสัมภาษณ์ ฝ่ายผลิตในโรงงาน ได้แก่ ผู้จัดการฝ่ายผลิต และ รักษาการผู้ช่วยผู้จัดการฝ่ายผลิต เกี่ยวกับปัญหาและข้อจำกัดของการมีส่วนร่วมว่า เกิดจากความเข้าใจไม่ตรงกันในการปฏิบัติและการจัดการปัญหาต่างๆ ด้านสิ่งแวดล้อม ส่วนการสัมภาษณ์ฝ่ายบุคคลที่ดูแลเกี่ยวกับการพัฒนาคุณภาพของโรงงาน ได้แก่ ผู้ช่วยหัวหน้าแผนกบุคคลและแผนกธุรการ เกี่ยวกับปัญหาและข้อจำกัดของการมีส่วนร่วมในการจัดการปัญหา เนื่องจากปัญหาด้านสิ่งแวดล้อม ส่วนใหญ่เกิดจากภาคอุตสาหกรรมและภาคอุตสาหกรรมมักประสบปัญหาด้านการจัดทำระบบการจัดการเกี่ยวกับสิ่งแวดล้อม เนื่องจากต้องใช้งบประมาณในการจัดการทำระบบที่สูงมาก และโรงงานอุตสาหกรรมบางแห่งไม่สามารถกระทำได้ สำหรับการสัมภาษณ์ ฝ่ายวิศวกรรม ได้แก่ หัวหน้าแผนกวิศวกรรมและเจ้าหน้าที่ความปลอดภัยวิชาชีพ กล่าวว่าที่ผ่านมา การให้ความสำคัญกับการมีส่วนร่วมในการจัดการปัญหาของผู้ที่เกี่ยวข้องยังมีน้อย

โดยสรุปแล้ว ปัญหาและข้อจำกัดในการจัดการปัญหาด้านสิ่งแวดล้อมจากโรงงานอุตสาหกรรม จากการสัมภาษณ์ผู้ประกอบการ นั้นเกิดจากความเข้าใจไม่ตรงกันในทางปฏิบัติระหว่างผู้ประกอบการกับประชาชนในชุมชนอันอาจเนื่องจากการที่ผู้ประกอบการขาดสื่อสาร และประชาสัมพันธ์ที่ดีกับชุมชน ส่วนในด้านข้อจำกัดของภาคอุตสาหกรรมที่มักประสบบ่อยๆ คือในด้าน

การจัดทำระบบการจัดการเกี่ยวกับสิ่งแวดล้อมที่ยังขาดบุคลากรที่มีความเชี่ยวชาญเข้ามาช่วยในการแนะนำและขาดงบประมาณ จึงไม่ค่อยมีใครให้ความสำคัญกับการมีส่วนร่วมในการจัดการปัญหา

## 2) จากการสัมภาษณ์ประชาชนในชุมชน/ผู้นำชุมชน

การสัมภาษณ์ผู้นำชุมชน โดยการสัมภาษณ์อดีตผู้ใหญ่บ้านคนแรกและคนที่สอง เกี่ยวกับปัญหาและข้อจำกัดของการมีส่วนร่วมในการจัดการปัญหาด้านสิ่งแวดล้อมจากโรงงานอุตสาหกรรม น่าจะมาจากประชาชนในชุมชนเองที่ไม่ค่อยสนใจในการเข้าร่วมแก้ไขปัญหา และทางผู้ประกอบการที่ต้องการแก้ไขปัญหาเอง ไม่ให้ประชาชนในชุมชนเข้าร่วมในการแก้ไขปัญหา การสัมภาษณ์ผู้ใหญ่บ้านหมู่ที่ 9 บ้านสันทราย คนปัจจุบันและอดีตกำนัน ตำบลหนองควาย เกี่ยวกับปัญหาและข้อจำกัดของการมีส่วนร่วมในการจัดการปัญหาด้านสิ่งแวดล้อมจากโรงงานอุตสาหกรรม จะเป็นเรื่องที่เกี่ยวข้องกับความสนใจในการจัดการปัญหาด้านสิ่งแวดล้อมจากโรงงาน ของประชาชนมีน้อยเนื่องจากประชาชนแต่ละคนก็มีงาน/ธุระของตนเอง ไม่ค่อยมีเวลาและไม่ให้ความสำคัญกับการเข้าร่วมประชุมเท่าใดนัก ซึ่งทางผู้ใหญ่บ้านเคยได้นัดให้มีการประชุม แต่ประชาชนในชุมชนส่วนใหญ่ก็ไม่ค่อยมาเข้าร่วมประชุม ในส่วนของทางผู้ประกอบการเองก็ไม่ค่อยมาชี้แจงกับชาวบ้าน ถ้าไม่มีปัญหาเกิดขึ้นส่วนใหญ่ต่างคนต่างอยู่มากกว่าและจากการสัมภาษณ์ สมาชิกองค์การบริหารส่วนตำบลหนองควาย หมู่ที่ 9 บ้านสันทราย พบว่าปัญหาและข้อจำกัดของการมีส่วนร่วมในการจัดการปัญหาด้านสิ่งแวดล้อมจากโรงงานอุตสาหกรรมจะเป็นในส่วนของผู้ประกอบการมากกว่าที่ไม่สามารถแก้ไขปัญหาแบบบำบัดน้ำเสียของโรงงานได้อย่างต่อเนื่อง ทำให้ยังคงส่งผลกระทบต่อชุมชนเป็นระยะๆ โดยเฉพาะในช่วงที่มีกำลังการผลิตสูง

จากการตอบแบบสอบถามของประชาชนในชุมชน จำนวน 60 คน พบว่าปัญหาและข้อจำกัดของการมีส่วนร่วมในการจัดการปัญหาด้านสิ่งแวดล้อมจากโรงงานอุตสาหกรรมนั้น มีหลายประเด็น ได้แก่ การขาดความรู้ในเรื่องการจัดการปัญหาด้านสิ่งแวดล้อม ซึ่งส่วนใหญ่อยู่ในระดับปานกลาง ร้อยละ 53.3 รองลงมาอยู่ในระดับมาก ร้อยละ 25 และอยู่ในระดับน้อย ร้อยละ 21.7 และประเด็นการขาดความร่วมมือจากทั้ง 3 ฝ่าย ได้แก่ ประชาชนในชุมชน/ผู้นำชุมชน ผู้ประกอบการ และเจ้าหน้าที่ภาครัฐ ส่วนใหญ่อยู่ในระดับปานกลาง ร้อยละ 61.7 รองลงมาอยู่ในระดับมาก ร้อยละ 30 และอยู่ในระดับน้อย ร้อยละ 8.3 ส่วนในประเด็นที่แต่ละฝ่าย ได้แก่ ประชาชนในชุมชน/ผู้นำชุมชน ผู้ประกอบการ และเจ้าหน้าที่ภาครัฐ ไม่เห็นความสำคัญในการจัดการปัญหาด้านสิ่งแวดล้อม ส่วนใหญ่อยู่ในระดับปานกลาง ร้อยละ 61.7 รองลงมาอยู่ในระดับมาก ร้อยละ 30 และอยู่ในระดับน้อย ร้อยละ 8.3 ประเด็น ไม่มีเวลาในการร่วมกิจกรรมการจัดการปัญหา ส่วนใหญ่อยู่ในระดับน้อย ร้อยละ 76.7 และ

อยู่ในระดับปานกลาง ร้อยละ 23.3 ประเด็นการไม่ปฏิบัติตามกฎระเบียบที่กำหนดไว้ ส่วนใหญ่อยู่ในระดับปานกลาง ร้อยละ 76.7 รองลงมาอยู่ในระดับมาก ร้อยละ 18.3 และอยู่ในระดับน้อย ร้อยละ 5 ประเด็นการขาดแคลนบุคลากรในการจัดการ ส่วนใหญ่อยู่ในระดับปานกลาง ร้อยละ 55 รองลงมาอยู่ในระดับมาก ร้อยละ 40 และอยู่ในระดับน้อย ร้อยละ 5 ประเด็นการขาดผู้ประสานงานภายในชุมชน ส่วนใหญ่อยู่ในระดับปานกลาง ร้อยละ 55 รองลงมาอยู่ในระดับมาก ร้อยละ 40 และอยู่ในระดับน้อย ร้อยละ 5 โรงงาน ส่วนประเด็นของการไม่มีนโยบายในการจัดการ ส่วนใหญ่อยู่ในระดับปานกลาง ร้อยละ 56.7 รองลงมาอยู่ในระดับมาก ร้อยละ 21.7 และอยู่ในระดับน้อย ร้อยละ 21.7 และประเด็นสุดท้ายคือไม่มีเงินทุนสนับสนุนกิจกรรม ส่วนใหญ่อยู่ในระดับปานกลาง เป็นร้อยละ 66.7 รองลงมาอยู่ในระดับมาก ร้อยละ 25 และอยู่ในระดับน้อย ร้อยละ 8.3

สรุปจากการตอบแบบสอบถามของประชาชนในชุมชน พบว่า ปัญหาและข้อจำกัดของการมีส่วนร่วมในการจัดการปัญหาด้านสิ่งแวดล้อมจากโรงงานอุตสาหกรรมนั้น มีประเด็นที่สำคัญคือ การขาดความรู้ในเรื่องการจัดการปัญหาด้านสิ่งแวดล้อมอยู่ในระดับปานกลาง ประเด็นการขาดความร่วมมือจากทั้ง 3 ฝ่ายอยู่ในระดับปานกลาง ประเด็นที่แต่ละฝ่ายไม่เห็นความสำคัญในการจัดการปัญหาด้านสิ่งแวดล้อม ส่วนใหญ่อยู่ในระดับปานกลาง ประเด็นไม่มีเวลาในการร่วมกิจกรรมการจัดการปัญหาอยู่ในระดับน้อย ประเด็นการไม่ปฏิบัติตามกฎระเบียบที่กำหนดไว้อยู่ในระดับปานกลาง ประเด็นการขาดแคลนบุคลากรในการจัดการอยู่ในระดับปานกลาง ประเด็นการขาดผู้ประสานงานภายในชุมชนอยู่ในระดับปานกลาง ส่วนประเด็นของการไม่มีนโยบายในการจัดการอยู่ในระดับปานกลาง ประเด็นสุดท้ายคือไม่มีเงินทุนสนับสนุนกิจกรรมอยู่ในระดับปานกลาง

โดยสรุปแล้ว ปัญหาและข้อจำกัดในการจัดการปัญหาด้านสิ่งแวดล้อมจากโรงงานอุตสาหกรรม จากการสัมภาษณ์ประชาชนในชุมชน/ผู้นำชุมชน พบว่าปัญหาและข้อจำกัดของการมีส่วนร่วมในการจัดการปัญหาด้านสิ่งแวดล้อมจากโรงงานอุตสาหกรรมมาจากประชาชนในชุมชนเอง ที่ไม่ค่อยสนใจในการเข้าร่วมแก้ไขปัญหา และทางผู้ประกอบการที่ต้องการแก้ไขปัญหาเองโดยไม่ให้ประชาชนในชุมชนเข้าร่วมในการแก้ไขปัญหา ไม่ค่อยมาชี้แจงทำความเข้าใจกับประชาชนในชุมชน และผู้ประกอบการเองก็ไม่สามารถแก้ไขปัญหาระบบบำบัดน้ำเสียของโรงงานอย่างยั่งยืนได้ ความสนใจในการจัดการปัญหาของประชาชนในชุมชนมีน้อยเนื่องจากแต่ละคนก็มีงานของตนเอง ไม่ค่อยมีเวลาให้ และประชาชนในชุมชน ส่วนใหญ่ยังขาดความรู้ในเรื่องการจัดการปัญหาด้านสิ่งแวดล้อมรวมทั้งขาดแคลนบุคลากรในการจัดการปัญหาด้วย ขาดความร่วมมือจากทั้ง 3 ฝ่าย แต่ละฝ่ายไม่เห็น



ความสำคัญในการจัดการปัญหา ไม่ปฏิบัติตามกฎระเบียบที่กำหนดไว้ โดยอาจเนื่องมาจากการขาดผู้ประสานงานภายในชุมชนด้วย

### 3) จากการสัมภาษณ์เจ้าหน้าที่ภาครัฐ

จากการสัมภาษณ์เจ้าหน้าที่ภาครัฐ ได้แก่ หัวหน้าฝ่ายโรงงาน สำนักงานอุตสาหกรรมจังหวัดเชียงใหม่ ปลัดองค์การบริหารส่วนตำบลหนองควาย หัวหน้าสถานีอนามัยบ้านต้นเกวียน ตำบลหนองควาย และหัวหน้าส่วนโยธา องค์การบริหารส่วนตำบลหนองควาย เกี่ยวกับปัญหาและข้อจำกัดของการมีส่วนร่วม ในการจัดการปัญหาด้านสิ่งแวดล้อมจากโรงงานอุตสาหกรรมในสถานะที่ทำหน้าที่ในฝ่ายภาครัฐ พบว่าปัญหาและข้อจำกัดของการมีส่วนร่วมในการจัดการปัญหาด้านสิ่งแวดล้อมจากโรงงานอุตสาหกรรม มาจากในส่วนของทางภาครัฐเองที่มีงานประจำที่ต้องทำมาก มีบุคลากรน้อย ทำให้ไม่สามารถที่จะเข้าไปตรวจสอบปัญหาได้อย่างทั่วถึง ในส่วนของประชาชนในชุมชนเองไม่ค่อยเห็นความสำคัญ ของการจัดให้มีการประชุมเกี่ยวกับปัญหาที่เกิดขึ้นเท่าใดนัก โดยเวลาทางภาครัฐเชิญให้มาประชุมก็จะไม่ค่อยเข้ามามีส่วนร่วม และในส่วนของผู้ประกอบการก็จะเน้นเรื่องการผลิตมากกว่า การลดปัญหาด้านสิ่งแวดล้อมจากโรงงาน ทำให้บางครั้งเกิดกลิ่นเหม็นรบกวนประชาชนในชุมชน และผู้ประกอบการเองก็ยังไม่ค่อยเข้าใจ ในการจัดการปัญหาด้านสิ่งแวดล้อมจากโรงงานอย่างถูกต้อง ตลอดจนผู้ประกอบการยังไม่ค่อยเปิดโอกาสให้บุคคลภายนอกเข้าไปร่วมในขั้นตอนการจัดการปัญหา รวมทั้งการประชาสัมพันธ์เพื่อทำความเข้าใจกับชุมชนก็ยังมีน้อย

### 4) สรุปปัญหาและข้อจำกัดของการมีส่วนร่วมในการจัดการปัญหาด้านสิ่งแวดล้อมระหว่างผู้ประกอบการ ประชาชนในชุมชน/ผู้นำชุมชน และเจ้าหน้าที่ภาครัฐ

ปัญหาและข้อจำกัดของการมีส่วนร่วมของผู้ประกอบการ ประชาชนในชุมชน/ผู้นำชุมชน และเจ้าหน้าที่ภาครัฐ ได้แก่ ทั้ง 3 ฝ่ายมีความเข้าใจไม่ตรงกันในการปฏิบัติ ไม่ให้ความสำคัญกับการมีส่วนร่วมในการจัดการปัญหา แต่ละฝ่ายต่างก็จัดการปัญหาของตนเอง ขาดความร่วมมือกันในการจัดการปัญหา ผู้ประกอบการ ประชาชนในชุมชน/ผู้นำชุมชนขาดงบประมาณและเงินทุนสนับสนุนในการดำเนินการจัดการ ผู้ประกอบการไม่จริงจังทำความเข้าใจกับประชาชนในชุมชนและไม่ยินยอมในการจัดการ ผู้ประกอบการไม่เปิดโอกาสให้บุคคลภายนอกเข้าไปร่วมในขั้นตอนการจัดการปัญหา เจ้าหน้าที่ภาครัฐมีงานประจำต้องทำมากเนื่องจากมีบุคลากรน้อย ประชาชนในชุมชนขาดความรู้ในเรื่องการจัดการปัญหาและไม่ค่อยมีเวลาในการร่วมกิจกรรมการจัดการปัญหา ขาดแคลนบุคลากรในการจัดการและขาดผู้ประสานงานภายใน