



ภาคผนวก

ลิขสิทธิ์มหาวิทยาลัยเชียงใหม่

Copyright© by Chiang Mai University

All rights reserved

ภาคผนวก ก

การสนทนาเจาะจงกลุ่ม

ประเด็น

1. ปัญหาสิ่งแวดล้อมเมือง ได้แก่ ปัญหาขยะมูลฝอยและน้ำเสียชุมชน
2. เงื่อนไข ความเกี่ยวข้องด้านสังคม เศรษฐกิจ และการปกครองต่อการดำรงอยู่ของปัญหาสิ่งแวดล้อมเมือง
3. บทบาทและความสัมพันธ์ในการจัดการปัญหาสิ่งแวดล้อมเมือง
4. แนวทางการจัดการปัญหาสิ่งแวดล้อมเมืองในเขตเทศบาลตำบล
5. ปัญหา/อุปสรรค ข้อคิดเห็น/ข้อเสนอแนะ

โดยได้ทำการสนทนาเจาะจงกลุ่มกับผู้เกี่ยวข้องจำนวน 3 กลุ่ม ได้แก่
 กลุ่มที่ 1 การสนทนาเจาะจงกลุ่มกับ เจ้าหน้าที่เทศบาลตำบลหางดง

1.1 ผู้บริหารเทศบาลตำบลหางดง วันที่ 17 สิงหาคม 2547 ณ เวลา 13.00 น. สถานที่ ห้องประชุม
 สำนักงานเทศบาลตำบลหางดง ประกอบด้วย

- 1) นายจรรุญ เร่งถนอมทรัพย์ ตำแหน่ง นายกเทศมนตรีตำบลหางดง
- 2) นายสุทัศน์ ญาณภาพ ตำแหน่ง เทศมนตรีฝ่ายสาธารณสุข
- 3) นายสุพจน์ ศรีภูณะ ตำแหน่ง เทศมนตรีฝ่ายช่าง
- 4) นางศรีไพร คำเขียว ตำแหน่ง สมาชิกสภาเทศบาล

1.2 ผู้ปฏิบัติงานเทศบาลตำบลหางดง วันที่ 17 สิงหาคม 2547 ณ เวลา 14.30 น. สถานที่ ห้อง
 ประชุมสำนักงานเทศบาลตำบลหางดง ประกอบด้วย

- 1) นายรักพงษ์ บุญศิริ ตำแหน่ง ปลัดเทศบาลตำบลหางดง
- 2) นายบุญเลิศ ทองรองแก้ว ตำแหน่ง หัวหน้าฝ่ายสาธารณสุข
- 3) นายสุรพล ภูทองคำ ตำแหน่ง หัวหน้าฝ่ายช่าง

กลุ่มที่ 2 การสนทนาเจาะจงกลุ่มกับ ผู้นำชุมชนหลากหลายกลุ่มในเขตเทศบาลตำบลหางดง

2.1 หมู่ที่ 1 บ้านท้าวคำวัง วันที่ 18 สิงหาคม 2547 เวลา 10.00 น. สถานที่ ได้ทุนบ้านผู้ใหญ่บ้าน หมู่ที่ 1 บ้านท้าวคำวัง ประกอบด้วย

- 1) นายบุญมา เรือนดวง ตำแหน่ง ผู้ใหญ่บ้าน
- 2) นายจันทร์ คงงาน ตำแหน่ง ประธาน อสม.

2.2 หมู่ที่ 2 บ้านล้อง วันที่ 19 สิงหาคม 2547 เวลา 13.00 น. สถานที่ ภายในบ้านผู้ใหญ่บ้านหมู่ที่ 2 บ้านล้อง ประกอบด้วย

- 1) นายชรินทร์ อินทรจักร ตำแหน่ง ผู้ใหญ่บ้าน
- 2) นางผ่องพันธ์ คำแหง ตำแหน่ง ประธาน อสม.
- 3) นางยุพิน ศรีฤๅษะ ตำแหน่ง ประธานกลุ่มสตรีแม่บ้าน

2.3 หมู่ที่ 3 บ้านกำแพงงาม วันที่ 20 สิงหาคม 2547 เวลา 14.00 น. สถานที่ ศูนย์สาธารณสุขมูลฐานชุมชนหมู่ที่ 3 บ้านกำแพงงาม

- 1) นายสมบูรณ์ ช่างसान ตำแหน่ง ผู้ใหญ่บ้าน
- 2) นางวราวรรณ เทพรัักษ์ ตำแหน่ง ประธานแม่บ้าน
- 3) นางนันทนา ญาณภาพ ตำแหน่ง ประธาน อสม.
- 4) นางชุตติกาญจน์ เจตภักดิ์ ตำแหน่ง ตัวแทนประชาคม
- 5) นายอินทร์ทอง ฟองคำ ตำแหน่ง ประธานชมรมผู้สูงอายุ

2.4 หมู่ที่ 4 บ้านทรายมูล วันที่ 21 สิงหาคม 2547 เวลา 10.30 น. สถานที่ ศูนย์สาธารณสุขมูลฐานชุมชนหมู่ที่ 4 บ้านทรายมูล

- 1) นายเรืองศักดิ์ จันทร์ตัน ตำแหน่ง ผู้ใหญ่บ้าน
- 2) นางประนอม ประจันตกาญจน์ ตำแหน่ง ประธาน อสม.

2.5 หมู่ที่ 5 บ้านแม่ซึก วันที่ 25 สิงหาคม 2547 เวลา 10.00 น. สถานที่ ภายในบ้านประชาชนชุมชน หมู่ที่ 5 บ้านแม่ซึก

- 1) นายวิฑูรย์ มูลพิชัย ตำแหน่ง ประธานชุมชน
- 2) นายวิรัตน์ ไชยชนะ ตำแหน่ง ผู้ใหญ่บ้าน
- 3) นางเครือวัลย์ หมั่นแสง ประธาน อสม.

2.6 หมู่ที่ 9 บ้านดง วันที่ 26 สิงหาคม 2547 เวลา 10.30 น. สถานที่ ภายในบ้านกำนันตำบลหางดง

- 1) นายอินแก้ว แก่นสาร ตำแหน่ง กำนันตำบลหางดง

2) นายโสภณ ไชยลักษณ์ ตำแหน่ง ประธาน อสม.

3) นางแดง คำมา ตำแหน่งประธานแม่บ้าน

กลุ่มที่ 3 การสนทนาเจาะจงกลุ่มกับ เจ้าหน้าที่ภาครัฐ วันที่ 27 สิงหาคม 2547 เวลา 10.00 น. สถานที่
 ห้องทำงานของเจ้าหน้าที่ สำนักงานสาธารณสุขอำเภอหางดง ประกอบด้วย

1) นายชูเชิด ปวนปิ่นตา ตำแหน่ง สาธารณสุขอำเภอหางดง

2) นายนิกร วัฒนีสอน ตำแหน่ง เจ้าพนักงานสาธารณสุขชุมชน รับผิดชอบงานสุขภาพตำบลสิ่ง
 แวดล้อม

กลุ่มที่ 4 สัมภาษณ์เจ้าหน้าที่หน่วยงานท้องถิ่นข้างเคียง

4.1 องค์การบริหารส่วนตำบลหางดง

1) นายอุดม ดวงดี

นายกองค์การบริหารส่วนตำบล

2) นางสาวนิสาชล ทองขาว

ปลัดองค์การบริหารส่วนตำบล

3) นายทรัพย์ทวี คำมา

ประธานสภาองค์การบริหารส่วนตำบล

4.2 องค์การบริหารส่วนตำบลบ้านแหวน

1) นายสมบุญ ครอบรู้

นายกองค์การบริหารส่วนตำบล

2) นางสาวลัดดาวัลย์ วัฒนาโกศัย

ปลัดองค์การบริหารส่วนตำบล

4.3 องค์การบริหารส่วนตำบลหนองแก้ว

1) นายชูชัย ชูอนันตกุล

นายกองค์การบริหารส่วนตำบล

2) นางทัศนพร ขอดแก้ว

ปลัดองค์การบริหารส่วนตำบล

ลิขสิทธิ์มหาวิทยาลัยเชียงใหม่

Copyright© by Chiang Mai University

All rights reserved

ภาคผนวก ข

เทศบัญญัติเทศบาลตำบลหางดง
เรื่อง การกำจัดสิ่งปฏิกูลและมูลฝอย

พ.ศ.2542

อาศัยอำนาจตามความในมาตรา 60 แห่งพระราชบัญญัติเทศบาล พ.ศ.2496 (แก้ไขเพิ่มเติม (ฉบับที่ 5) พ.ศ.2510 มาตรา 5) และมาตรา 7 มาตรา 20 มาตรา 63 กฎกระทรวง (ฉบับที่ 2) พ.ศ.2536 แห่งพระราชบัญญัติการสาธารณสุข พ.ศ.2535 เทศบาลตำบลหางดง โดยได้รับความเห็นชอบจากสภาเทศบาลตำบลหางดง และโดยได้รับอนุมัติจากผู้ว่าราชการจังหวัดเชียงใหม่ จึงออกเทศบัญญัติไว้ดังต่อไปนี้

ข้อ 1 เทศบัญญัตินี้ให้เรียกว่า “เทศบัญญัติเทศบาลตำบลหางดง เรื่อง การกำจัดสิ่งปฏิกูลและมูลฝอย พ.ศ.2542”

ข้อ 2 เทศบัญญัตินี้ ให้ใช้บังคับตั้งแต่วันที่ ได้ประกาศไว้โดยเปิดเผยที่สำนักงานเทศบาลตำบลหางดง แล้ว 7 วัน

ข้อ 3 ในเทศบัญญัตินี้

“เจ้าพนักงานท้องถิ่น” หมายความว่า นายกเทศมนตรีเทศบาลตำบลหางดง

“เจ้าพนักงานสาธารณสุข” หมายความว่า เจ้าพนักงานซึ่งได้รับการแต่งตั้งให้ปฏิบัติการตามพระราชบัญญัติการสาธารณสุข พ.ศ.2535

“ผู้ซึ่งได้รับแต่งตั้งจากเจ้าพนักงานท้องถิ่น” หมายความว่า ข้าราชการหรือพนักงานส่วนท้องถิ่นที่ได้รับการแต่งตั้งจากเจ้าพนักงานท้องถิ่น ให้มีอำนาจปฏิบัติการตามมาตรา 45 แห่งพระราชบัญญัติการสาธารณสุข พ.ศ.2535

“สิ่งปฏิกูล” หมายความว่า อุจจาระหรือปัสสาวะ และหมายความรวมถึงสิ่งอื่นใดซึ่งเป็นสิ่งโสโครกหรือมีกลิ่นเหม็น

“มูลฝอย” หมายความว่า เศษกระดาษ เศษผ้า เศษอาหาร เศษสินค้า ถุงพลาสติก ภาชนะที่ใส่อาหารเก่า มูลสัตว์ หรือซากสัตว์ รวมตลอดถึงสิ่งอื่นใดที่เก็บกวาดจากถนน ตลาด ที่เลี้ยงสัตว์ หรือที่อื่น

“มูลฝอยอันตราย” หมายความว่า มูลฝอยที่มีองค์ประกอบทั้งหมดหรือเพียงบางส่วนที่อาจทำให้เกิดอันตราย อันเนื่องมาจาก ปริมาณความเข้มข้น คุณภาพ ทางกายภาพ เคมี และชีวภาพ เช่น ประเภท ติดไฟง่าย สารกัดกร่อน สารประเภททำให้เกิดปฏิกิริยาการระเบิด สารพิษ วัตถุระเบิด สารที่สามารถถูกชะล้างได้ กากกัมมันตรังสี และประเภทที่ทำให้เกิด โรค

“มูลฝอยติดเชื้อ” หมายความว่า มูลฝอยที่เป็นผลมาจากกระบวนการให้การรักษาพยาบาล การตรวจชันสูตรศพ การใช้สัตว์ทดลอง

“ที่หรือทางสาธารณะ” หมายความว่า สถานที่หรือทางซึ่งมิใช่เป็นของเอกชนและประชาชนสามารถใช้ประโยชน์หรือใช้สัญจรได้

“อาคาร” หมายความว่า ดึก บ้าน เรือน โรง รั้ว แพ คลังสินค้า สำนักงาน หรือสิ่งก่อสร้างขึ้นอย่างอื่นซึ่งบุคคลอาจเข้าอยู่หรือเข้าใช้สอย

ข้อ 4 ห้ามผู้ใด ถ่าย เท ทิ้ง หรือทำให้มีขึ้นในที่หรือทางสาธารณะซึ่งสิ่งปฏิกูลหรือมูลฝอย นอกจากในที่ที่เทศบาลตำบลทางคงอนุญาตให้จัดตั้งหรือจัดตั้งไว้ให้โดยเฉพาะ

ข้อ 5 เจ้าของและหรือผู้ครอบครองสถานที่ อาคาร หรือเคหสถาน ต้องจัดให้มีที่รองรับสิ่งปฏิกูล มูลฝอย ในสถานที่ อาคาร หรือเคหสถานในครอบครองของตน

ที่รองรับสิ่งปฏิกูล มูลฝอยต้องไม่รั่วและมีฝาปิดมิดชิดกันแมลงและสัตว์ได้ ตลอดจนต้องถูกสุขลักษณะตามแบบซึ่งเจ้าพนักงานสาธารณสุข หรือเจ้าพนักงานท้องถิ่นเห็นชอบ

ข้อ 6 เจ้าของหรือผู้ครอบครองสถานที่ อาคาร หรือเคหสถาน ต้องรักษาบริเวณสถานที่ อาคาร หรือเคหสถานในครอบครองของตนไม่ให้มีมูลฝอย สิ่งปฏิกูล หรือสิ่งเปรอะเปื้อน หรือมีการถ่ายเท หรือทิ้งมูลฝอย สิ่งปฏิกูล หรือสิ่งเปรอะเปื้อนในประการที่ขัดต่อสุขลักษณะ

ข้อ 7 ถ้าเจ้าพนักงานท้องถิ่นเห็นว่า อาคาร สถานที่ หรือบริเวณใด ควรทำการเก็บ ขน มูลฝอย หรือ สิ่งปฏิกูลไปทำการกำจัดให้ด้วยสุขลักษณะยิ่งขึ้น โดยเรียกเก็บค่าธรรมเนียม เก็บ ขน เมื่อเทศบาลตำบลทางคงได้มีหนังสือแจ้งแก่เจ้าของและหรือผู้ครอบครองอาคารหรือสถานที่นั้นทราบล่วงหน้าไม่น้อยกว่า 15 วัน หรือเมื่อ ได้ปิดประกาศกำหนดบริเวณ เก็บ ขน สิ่งปฏิกูล ณ ที่เปิดเผยในบริเวณที่กำหนด ไม่น้อยกว่า 3 แห่ง เป็นเวลาไม่น้อยกว่า 15 วัน นับแต่วันประกาศแล้วเจ้าของและหรือผู้ครอบครองอาคารหรือสถานที่นั้น ๆ จะต้องให้เจ้าหน้าที่ของเจ้าพนักงานท้องถิ่น หรือบุคคลผู้ได้รับอนุญาตจากเจ้าพนักงานท้องถิ่นแต่ฝ่ายเดียวเท่านั้น เก็บ ขน สิ่งปฏิกูลหรือมูลฝอยจากอาคาร สถานที่ซึ่งตนเป็นเจ้าของหรือครอบครอง โดยเสียค่าธรรมเนียมเก็บ ขน ตามอัตราที่กำหนดไว้ท้ายเทศบัญญัติ

ห้ามผู้ใดเก็บ ขน สิ่งปฏิกูล มูลฝอย จากอาคาร สถานที่ซึ่งอยู่ในเขตเก็บขนมูลฝอยที่เจ้าพนักงานท้องถิ่นได้ประกาศแล้วตามวรรคต้น เว้นแต่ได้รับมอบหมายหรือได้รับอนุญาตจากเจ้าพนักงานท้องถิ่น

ข้อ 8 เจ้าของหรือผู้ครอบครองอาคาร หรือสถานที่ ซึ่งอยู่นอกบริเวณเก็บ ขน สิ่งปฏิกูล มูลฝอย ตามข้อ 7 ต้องเก็บ ขน กำจัดสิ่งปฏิกูลหรือมูลฝอย ตามคำแนะนำของเจ้าพนักงานสาธารณสุข หรือเจ้าพนักงานท้องถิ่น ให้ถูกต้องด้วยลักษณะตามสภาพหรือลักษณะการใช้อาคารหรือสถานที่นั้น ๆ

ข้อ 9 อาคารชั่วคราวของคณงานก่อสร้าง ต้องจัดให้มีที่รองรับสิ่งปฏิกูลและมูลฝอย และให้เจ้าของหรือผู้ครอบครองอาคารดังกล่าว ต้องปฏิบัติให้ถูกต้องด้วยสุขลักษณะเกี่ยวกับการเก็บ ขน และกำจัดสิ่งปฏิกูล หรือมูลฝอย ดังนี้

1. ผู้จัดสร้างอาคารชั่วคราวสำหรับคณงานก่อสร้างต้องปฏิบัติ ดังต่อไปนี้

1.1 ต้องจัดให้มีส้วมที่ถูกสุขลักษณะตามข้อกำหนดต่อไปนี้

1.1.1 ตัวเรือนส้วมต้องแข็งแรงและมิดชิด

1.1.2 พื้นที่อยู่ภายในห้องส้วมต้องไม่น้อยกว่า 0.9 ตารางเมตรต่อ 1 ที่นั่ง และต้องมีความกว้างไม่น้อยกว่า 0.90 เมตร

1.1.3 พื้นห้องส้วมทำด้วยวัสดุแข็งแรง ทำความสะอาดง่าย มีความลาดเอียงอย่างน้อย 1 ต่อ 20 และมีจุดระบายน้ำทิ้งอยู่ในตำแหน่งต่ำสุดของพื้นห้อง

1.1.4 ห้องส้วมต้องมีช่องระบายอากาศอย่างน้อยร้อยละ 10 ของพื้นที่ห้อง และมีแสงสว่างภายในห้องอย่างน้อย 5 ฟุต-เทียน

1.1.5 มีหัวส้วมชนิดสามารถป้องกันกลิ่นและแมลงพาหะนำโรคได้ด้วยน้ำ

1.1.6 มีท่อระบายอุจจาระขนาดเส้นผ่าศูนย์กลางอย่างน้อย 4 นิ้ว และวางลาดเอียงอย่างน้อย 1 ต่อ 10 ระบายอุจจาระจากหัวส้วมลงสู่ระบบบำบัดน้ำเสียหรือบ่อเกรอะซึ่งน้ำไม่สามารถซึมเข้าออกได้ และมีความจุอย่างน้อย 0.75 ลูกบาศก์เมตร ก่อนปล่อยลงสู่บ่อซึมหรือร่องซึมใต้พื้นดินหรือถังกรองหรืออื่น ๆ ในลักษณะเดียวกัน

1.1.7 ที่ฐานส้วมต้องมีท่อระบายอากาศ ขนาดเส้นผ่าศูนย์กลางอย่างน้อย 1 นิ้ว สูงเหนือหลังคาส้วม

1.1.8 มีน้ำสำหรับราดส้วมอย่างเพียงพอ

1.2 ต้องจัดให้มีส้วมที่ถูกต้องลักษณะในบริเวณที่เพียงพอกับจำนวนคนงาน หรือ ส้วม 1 ที่ ต่อคนงาน 25 คน

1.3 ต้องจัดให้มีถังขยะที่ไม่รั่วซึม และมีฝาปิด ทุกครอบครัว และมีที่รองรับขยะรวมขนาดความจุ 200 ลิตร ต่อ 60 คนต่อวัน และมีการปกปิดป้องกันสัตว์พาหะนำโรคได้

1.4 ต้องจัดให้มีระบบระบายน้ำทิ้งที่เป็นท่อเปิดขนาดกว้างไม่น้อยกว่า 10 ซม. และมีความลาดเอียงอย่างน้อย 1 ต่อ 200 จากครัวเรือนลงสู่ท่อระบายสาธารณะหรือบ่อซึม

2. ให้ผู้ครอบครองอาคาร (คนงานก่อสร้าง) ปฏิบัติดังนี้

2.1 กรณีที่ส้วมแตกชำรุด หรือเต็ม จนอาจเป็นเหตุให้เกิดการแพร่กระจายของสิ่งปฏิกูล ต้องดำเนินการซ่อมแซม หรือแจ้งให้เทศบาลตำบลทางตรงดำเนินการดูดส้วม แล้วแต่กรณี

2.2 ต้องรักษาความสะอาดส้วม และใช้ส้วม ห้ามถ่ายอุจจาระนอกส้วม

2.3 ต้องเก็บกวาดขยะมูลฝอยลงถังขยะ โดยเฉพาะขยะเปียกต้องเก็บในถังขยะที่มีฝาปิดหรืออาจเก็บในถุงพลาสติก

ข้อ 10 ห้ามมิให้ผู้ใดดำเนินการรับทำการเก็บ ขน หรือกำจัดสิ่งปฏิกูลหรือมูลฝอยโดยทำเป็นธุรกิจ หรือโดยได้รับประโยชน์ตอบแทนด้วยการคิดค่าบริการ เว้นแต่จะได้รับใบอนุญาตจากเจ้าพนักงานท้องถิ่น

ผู้ได้รับอนุญาตจากเจ้าพนักงานท้องถิ่นให้ดำเนินการรับทำการเก็บ ขน และกำจัดสิ่งปฏิกูลหรือมูลฝอยโดยทำเป็นธุรกิจ หรือโดยได้รับประโยชน์ตอบแทนด้วยการคิดค่าบริการ ต้องปฏิบัติตามหลักเกณฑ์ วิธีการ และเงื่อนไข ดังนี้

10.1 กิจการเก็บขนและกำจัดสิ่งปฏิกูล

10.1.1 รถขนถ่ายสิ่งปฏิกูล ต้องได้รับอนุญาตจากกรมการขนส่งทางบก

10.1.2 รถขนถ่ายสิ่งปฏิกูล ต้องมีลักษณะดังนี้

1) ส่วนของรถที่ใช้บรรจุสิ่งปฏิกูลต้องปกปิดมิดชิด สามารถป้องกันกลิ่นและสัตว์แมลงนำโรคได้ และมีฝาปิดอยู่ด้านบน

2) ท่อหรือสายที่ใช้ดูดสิ่งปฏิกูล ควรอยู่ในสภาพดี ไม่รั่วซึม

3) มีปั๊มดูดสิ่งปฏิกูลที่มีการติดตั้งมาตรวัดปริมาณของสิ่งปฏิกูลด้วย

10.1.3 รถขนถ่ายสิ่งปฏิกูลต้องมีข้อความติดด้านข้างและด้านหลังรถ ดังนี้

รถขนถ่ายสิ่งปฏิกูล

ปริมาตร บรรจุลูกบาศก์เมตร

ได้รับอนุญาตจากเทศบาลตำบลหางดง

ใบอนุญาตเลขที่/.....

ชื่อบริษัทหรือเจ้าของกิจการ พร้อมหมายเลขโทรศัพท์

(ด้วยตัวหนังสือขนาดที่เห็นได้ชัดเจน)

10.1.4 มีอุปกรณ์ทำความสะอาดประจำรถ เช่น ถังตักน้ำ ไม้กวาด น้ำยาฆ่าเชื้อโรคที่ไม่เป็นอันตรายต่อสุขภาพและสิ่งแวดล้อม

10.1.5 ในกรณีกำจัดสิ่งปฏิกูลเอง ต้องมีระบบบำบัดที่ถูกต้องหลักสุขาภิบาล โดยที่แหล่งกำจัดนั้นจะต้องไม่ก่อให้เกิดเหตุรำคาญและไม่เกิดมลพิษต่อสิ่งแวดล้อม

10.1.6 มีเสื้อคลุม ถุงมือยาง รองเท้ายางสำหรับผู้ปฏิบัติงาน

10.1.7 ขณะทำการดูดสิ่งปฏิกูล ผู้ปฏิบัติงานต้องสวมเสื้อคลุม ถุงมือยาง รองเท้ายาง

10.1.8 ทำความสะอาดท่อหรือสายที่ใช้ดูดสิ่งปฏิกูล โดยหลังจากดูดสิ่งปฏิกูลเสร็จแล้ว ให้ทำการดูดน้ำสะอาดจากถังเพื่อล้างภายในท่อหรือสายดูด ฯ และทำความสะอาดท่อหรือสายดูด ด้านนอกที่สัมผัสสิ่งปฏิกูลด้วยน้ำยาฆ่าเชื้อโรคที่ไม่เป็นอันตรายต่อสุขภาพและสิ่งแวดล้อม

10.1.9 ทำความสะอาดรถอย่างน้อยวันละ 1 ครั้ง หลังจากทีออกปฏิบัติงานขนถ่ายสิ่งปฏิกูลแล้ว และน้ำเสียที่เกิดจากการล้าง ต้องได้รับการบำบัดที่ถูกต้องหลักสุขาภิบาล

การบำบัดน้ำทิ้งโดยใช้ลานทรายซึมหรือร่องซึมโดยจะต้องห่างจากแหล่งน้ำดื่ม น้ำใช้ไม่น้อยกว่า 30 เมตร

10.1.10 กรณีที่มีสิ่งปฏิกูลเรื้อราด ให้ทำการฆ่าเชื้อโรคด้วยน้ำยาฆ่าเชื้อโรคที่ไม่เป็นอันตรายต่อสุขภาพและก่อผลกระทบต่อสิ่งแวดล้อม แล้วทำความสะอาดด้วยน้ำ ตามคำแนะนำของเจ้าหน้าที่

10.1.11 ทำความสะอาดเสื้อคลุม ถุงมือยาง และรองเท้ายาง ทุกวันที่ปฏิบัติงาน

10.1.12 มีการตรวจสุขภาพผู้ปฏิบัติงาน อย่างน้อยปีละ 1 ครั้ง (เพื่อคุ้มครองสุขภาพของผู้ปฏิบัติงาน)

10.1.13 ผู้ดำเนินการขนถ่ายสิ่งปฏิกูล จะคิดค่าบริการได้ไม่เกินอัตราที่เทศบาลตำบลหางดงกำหนด

10.2 กิจการเก็บ ขน มูลฝอย

10.2.1 รถเก็บขนมูลฝอยทุกคัน ต้องได้รับการออกแบบ ประกอบ และสร้างให้มีลักษณะถูกต้องตามกฎหมายขนส่งทางบกและกฎหมายอื่น ๆ ที่เกี่ยวข้อง สามารถป้องกันการปลิว ตกหล่น ของมูลฝอยและการรั่วไหลของน้ำเสียจากมูลฝอยในขณะทำการจัดเก็บและขนย้ายมูลฝอยไปยังสถานที่กำจัด

10.2.2 รถเก็บขนมูลฝอยทุกคัน ต้องมีข้อความด้านข้างและด้านหลังรถ ตามขนาด รูป ลักษณะ และสี ที่เทศบาลตำบลหางดงเห็นสมควร ดังนี้

<p>รถเก็บขนมูลฝอย ได้รับอนุญาตจากเทศบาลตำบลหางดง ใบอนุญาตเลขที่/..... ชื่อบริษัทหรือเจ้าของกิจการ พร้อมหมายเลขโทรศัพท์</p>

(ด้วยตัวหนังสือขนาดที่เห็นได้ชัดเจน)

10.2.3 ผู้รับจ้างต้องจัดให้มีพนักงานขับรถ พนักงานเก็บขนมูลฝอย ตลอดจนวัสดุ อุปกรณ์ ประกอบสำหรับการบริหารเก็บขนมูลฝอย อย่างเพียงพอ และเหมาะสมต่อการปฏิบัติงานเก็บขนมูลฝอยประจำวัน

10.2.4 ผู้รับจ้างต้องจัดหาภาชนะรองรับมูลฝอยสำหรับผู้สัญจรทางเท้า ริมนถนน และภาชนะรองรับมูลฝอยรวม ในเขตพื้นที่ให้บริการ ตามรูปแบบ ชนิด และตำแหน่งที่เทศบาลนครเชียงใหม่กำหนด

10.2.5 ผู้รับจ้าง จะต้องทำการเก็บขนมูลฝอยที่จัดเก็บแล้วนั้น ไปกำจัดยังสถานที่กำจัดมูลฝอยของเทศบาลตำบลหางดง หรือสถานที่อื่นที่เทศบาลตำบลหางดงกำหนดเท่านั้น

10.2.6 ผู้รับจ้างต้องจัดให้มีสถานที่ทำงานถาวรภายในเขตเทศบาลตำบลหางดง ซึ่งสามารถติดต่องานได้สะดวก โดยจะต้องจัดให้มีเจ้าหน้าที่ประจำสำนักงาน และโทรศัพท์ติดต่อในจำนวนที่เหมาะสม ตลอดเวลาทำงานปกติ และสถานที่ทำการจะต้องเปิดให้ประชาชนสามารถติดต่อขอรับบริการหรือร้องเรียนได้ในระหว่างเวลาทำงานได้โดยสะดวก

10.2.7 ผู้รับจ้างต้องจัดให้มีลานจอดรถ หรืออาคารจอดรถสำหรับรถเก็บขนมูลฝอยทุกคันที่ใช้ในการปฏิบัติงาน และต้องดูแลรักษาให้สถานที่ดังกล่าวอยู่ในสภาพที่ดี และถูกสุขลักษณะตลอดเวลา

10.2.8 ผู้รับจ้างต้องจัดให้มีการล้างทำความสะอาด อย่างน้อยวันละ 1 ครั้ง หลังจากที่ออกปฏิบัติงานเก็บขนมูลฝอย และน้ำเสียที่เกิดจากการล้าง ต้องได้รับการบำบัดที่ถูกต้องตามหลักสุขาภิบาล

10.2.9 ในระหว่างการปฏิบัติงาน พนักงานทุกคนของผู้รับจ้างจะต้องสวมใส่ชุดเครื่องแบบที่มีชื่อ นามสกุล ตามแบบที่เทศบาลตำบลหางดงกำหนด หรือตามที่คุณรับจ้างตกลงไว้กับเทศบาลตำบลหางดง ก่อนเริ่มดำเนินการ

10.2.10 ในการปฏิบัติงาน ผู้รับจ้างต้องควบคุมดูแลมิให้มีการดำเนินการเก็บขนมูลฝอยในลักษณะที่ไม่ปลอดภัยต่อการทำงาน หรือก่อให้เกิดเหตุรำคาญ หรือทำให้เกิดการละเมิดต่อผู้อื่น

10.2.11 ในกรณีที่มีการจัดกิจกรรมพิเศษ เช่น งานประจำท้องถิ่น งานนักขัตฤกษ์ต่าง ๆ ตลอดจนงานเทศกาลต่าง ๆ ซึ่งจัดโดยอำเภอหางดง เทศบาลตำบลหางดง หน่วยงานราชการ หรือหน่วยงานเอกชน เทศบาลตำบลหางดงจะแจ้งให้ผู้รับจ้างทราบล่วงหน้า เพื่อให้การจัดเก็บขนมูลฝอยในบริเวณที่มีการจัดงานเป็นพิเศษ ในช่วงระหว่างงาน และเมื่องานเสร็จสิ้นแล้ว โดยผู้รับจ้างไม่อาจคิดค่าบริการเพิ่ม

10.2.12 ผู้รับจ้าง ต้องจัดให้มีการตรวจสอบสภาพของผู้ปฏิบัติงาน อย่างน้อยปีละหนึ่งครั้ง (เพื่อคุ้มครองสุขภาพของผู้ปฏิบัติงาน)

10.2.13 ผู้รับจ้างเก็บขนมูลฝอย จะเก็บค่าบริการเป็นพิเศษ เพิ่มจากที่เทศบาลตำบลหางดง กำหนดไว้ ไม่ได้

10.3 กิจการกำจัดมูลฝอย

ส่วนราชการหรือเอกชนที่รับดำเนินการกำจัดมูลฝอย ต้องปฏิบัติตามประกาศข้อกำหนดของเทศบาลนครเชียงใหม่ หรือตามคำแนะนำของเจ้าพนักงานสาธารณสุข หรือตามคำสั่งของเจ้าพนักงานท้องถิ่น

ข้อ 11 ห้ามผู้ใดนำสิ่งปฏิกูลไปในที่หรือทางสาธารณะ เว้นแต่จะได้ใส่ภาชนะ หรือที่เก็บมิดชิดไม่ให้สิ่งปฏิกูลหรือกลิ่นเหม็นรั่วออกมาข้างนอก

ข้อ 12 ห้ามผู้ใด ถ่าย เท ทั้ง สิ่งปฏิกูลในที่รองรับมูลฝอย

ข้อ 13 กรณี มูลฝอยอันตรายและมูลฝอยติดเชื้อ ต้องมีการปฏิบัติการตามที่จำเป็นเพื่อให้ถูกต้องด้วยสุขลักษณะ ตามลักษณะของมูลฝอยที่จัดเก็บ โดยไม่ก่อให้เกิดอันตรายและการแพร่ของเชื้อโรคตามวิธีการที่ถูกต้องตามหลักวิทยาศาสตร์และเทคโนโลยีที่เหมาะสม

ข้อ 14 ผู้ขอรับใบอนุญาตดำเนินการรับทำการเก็บ ขน หรือกำจัดสิ่งปฏิกูลหรือมูลฝอยโดยทำเป็นธุรกิจ ต้องยื่นคำร้องต่อเจ้าพนักงานท้องถิ่นพร้อมด้วยหลักฐานเพื่อประกอบการพิจารณา ดังต่อไปนี้

- 1.1 บัตรประจำตัว พร้อมสำเนาที่รับรองถูกต้อง 2 ชุด
- 1.2 ทะเบียนบ้าน พร้อมสำเนาที่รับรองถูกต้อง 2 ชุด
- 1.3 สำเนาหนังสือรับรองการจดทะเบียนนิติบุคคล พร้อมแสดงบัตรประจำตัวประชาชนของผู้แทนนิติบุคคล (ในกรณีที่ผู้ขอใบอนุญาตเป็นนิติบุคคล)
- 1.4 หนังสือมอบอำนาจ ในกรณีที่เจ้าของกิจการไม่มายื่นขอรับใบอนุญาตด้วยตนเอง
- 1.5 ใบรับรองแพทย์

ข้อ 15 ใบอนุญาตให้ดำเนินการรับทำการเก็บ ขน หรือกำจัดสิ่งปฏิกูลหรือมูลฝอยโดยทำเป็นธุรกิจ หรือโดยได้รับประโยชน์ตอบแทนด้วยการคิดค่าบริการ ให้มีอายุหนึ่งปีนับแต่วันที่ออกใบอนุญาตและให้ใช้ได้เพียงในเขตอำนาจของเทศบาลตำบลทางดง

การขอต่อใบอนุญาตจะต้องยื่นคำขอก่อนใบอนุญาตสิ้นอายุ เมื่อได้ยื่นคำขอพร้อมกับเสียค่าธรรมเนียมแล้ว ให้ประกอบกิจการต่อไปได้จนกว่าเจ้าพนักงานท้องถิ่นจะสั่งไม่ต่ออายุใบอนุญาต

ข้อ 16 ผู้รับใบอนุญาตต้องแสดงใบอนุญาตไว้โดยเปิดเผยและเห็นได้ง่าย ณ สถานที่ประกอบกิจการตลอดเวลาที่ประกอบกิจการ

ข้อ 17 ในกรณีที่ใบอนุญาตสูญหาย ถูกทำลาย หรือชำรุดในสาระสำคัญ ให้ผู้รับใบอนุญาตยื่นคำขอรับใบอนุญาตภายในสิบห้าวันนับแต่วันที่ได้ทราบถึงการสูญหาย ถูกทำลาย หรือชำรุด

การขอรับใบแทนใบอนุญาตและการออกใบแทนใบอนุญาต ให้เป็นไปตามหลักเกณฑ์ วิธีการ และเงื่อนไขที่กำหนดในเทศบัญญัตินี้

ข้อ 18 ในกรณีที่ปรากฏว่าผู้รับใบอนุญาตสำหรับกิจการใดไม่ปฏิบัติ หรือปฏิบัติไม่ถูกต้องตามบทแห่งพระราชบัญญัติการสาธารณสุข พ.ศ.2535 กฎกระทรวง หรือเทศบัญญัตินี้ หรือเงื่อนไขที่ระบุไว้ในใบอนุญาต ในเรื่องที่กำหนดไว้เกี่ยวกับการประกอบกิจการตามที่ได้รับใบอนุญาตนั้น เจ้าพนักงานท้องถิ่นมีอำนาจสั่งพักใช้ใบอนุญาตได้ภายในเวลาที่เห็นสมควร แต่ต้องไม่เกิดสิบห้าวัน

ข้อ 19 เจ้าพนักงานท้องถิ่นมีอำนาจออกคำสั่งเพิกถอนใบอนุญาต เมื่อปรากฏว่าผู้รับใบอนุญาต

1) ถูกสั่งพักใช้ใบอนุญาตตั้งแต่สองครั้งขึ้นไป และมีเหตุที่จะต้องถูกสั่งพักใช้ใบอนุญาต
อีก

2) ต้องคำพิพากษาถึงที่สุดว่าได้กระทำความผิดตามพระราชบัญญัติการสาธารณสุข
พ.ศ.2535

3) ไม่ปฏิบัติตามหรือปฏิบัติไม่ถูกต้องตามบทบัญญัติแห่งพระราชบัญญัติการสาธารณสุข
พ.ศ.2535 กฎกระทรวง หรือเทศบัญญัตินี้ หรือเงื่อนไขที่ระบุไว้ในใบอนุญาตในเรื่องที่กำหนดไว้เกี่ยว
กับการประกอบกิจการตามที่ได้รับใบอนุญาต และการไม่ปฏิบัติตามหรือการปฏิบัติไม่ถูกต้องนั้น ก่อให้เกิด
อันตรายอย่างร้ายแรงต่อสุขภาพของประชาชน หรือมีผลกระทบต่อสภาวะความเป็นอยู่ที่เหมาะสมกับ
การดำรงชีพของประชาชน

ข้อ 20 ผู้ถูกสั่งเพิกถอนใบอนุญาตจะขอรับใบอนุญาต สำหรับการประกอบกิจการที่ถูกเพิกถอนใบ
อนุญาตอีกไม่ได้ จนกว่าจะพ้นกำหนดหนึ่งปีนับตั้งแต่วันที่ถูกลงใบอนุญาต

ข้อ 21 บรรดาใบอนุญาตให้ดำเนินกิจการรับทำการเก็บ ขน หรือกำจัดสิ่งปฏิกูลหรือมูลฝอยโดยทำ
เป็นธุรกิจ หรือโดยได้รับประโยชน์ตอบแทนด้วยการคิดค่าบริการ ที่ได้ออกก่อนวันใช้เทศบัญญัตินี้ ให้
คงใช้ต่อไปจนสิ้นอายุใบอนุญาตนั้น

ข้อ 22 ให้นายกเทศมนตรีเทศบาลตำบลทางดงมีหน้าที่รักษาการ และให้มีอำนาจออกหนังสือสั่ง
การ เพื่อปฏิบัติการให้เป็นไปตามเทศบัญญัติ นี้

บัญชีอัตราค่าธรรมเนียม เก็บ ขน กำจัดสิ่งปฏิกูลและมูลฝอย
ท้ายเทศบัญญัติเทศบาลตำบลหางดง เรื่อง การกำจัดสิ่งปฏิกูลและมูลฝอย พ.ศ.2542

1. อัตราค่าเก็บและขนสิ่งปฏิกูลหรือมูลฝอย

(1) ค่าเก็บขนอุจจาระหรือสิ่งปฏิกูลครั้งหนึ่ง ๆ เศษของลูกบาศก์เมตรแรก และลูกบาศก์เมตรต่อ ๆ ไป

- ลูกบาศก์เมตรละ 200 บาท
- เศษไม่เกินครึ่งลูกบาศก์เมตร 100 บาท
- เศษเกินครึ่งลูกบาศก์เมตร ให้คิดเท่ากับ 1 ลูกบาศก์เมตร

(2) ค่าเก็บและขนมูลฝอยทั่วไป

(ก) ค่าเก็บและขนมูลฝอยทั่วไปประจำรายเดือน ที่มีปริมาณมูลฝอยวันหนึ่งไม่เกิน 500 ลิตร

- วันหนึ่งไม่เกิน 20 ลิตร เดือนละ 30 บาท
- วันหนึ่งเกิน 20 ลิตร แต่ไม่เกิน 40 ลิตร เดือนละ 40 บาท
- วันหนึ่งเกิน 40 ลิตร แต่ไม่เกิน 60 ลิตร เดือนละ 60 บาท
- วันหนึ่งเกิน 60 ลิตร แต่ไม่เกิน 80 ลิตร เดือนละ 80 บาท
- วันหนึ่งเกิน 80 ลิตร แต่ไม่เกิน 100 ลิตร เดือนละ 100 บาท
- วันหนึ่งเกิน 100 ลิตร แต่ไม่เกิน 200 ลิตร เดือนละ 200 บาท
- วันหนึ่งเกิน 200 ลิตร แต่ไม่เกิน 300 ลิตร เดือนละ 300 บาท
- วันหนึ่งเกิน 300 ลิตร แต่ไม่เกิน 400 ลิตร เดือนละ 400 บาท
- วันหนึ่งเกิน 400 ลิตร แต่ไม่เกิน 500 ลิตร เดือนละ 500 บาท

(ข) ค่าเก็บและขนมูลฝอยทั่วไปประจำรายเดือน ที่มีปริมาณมูลฝอยวันหนึ่งเกิน 500 ลิตร ขึ้นไป

- วันหนึ่งไม่เกิน 1 ลูกบาศก์เมตร เดือนละ 1,000 บาท
- วันหนึ่งเกิน 1 ลูกบาศก์เมตร ค่าเก็บและขนทุก ๆ ลูกบาศก์เมตร หรือเศษของลูกบาศก์เมตร เดือนละ 1,000 บาท

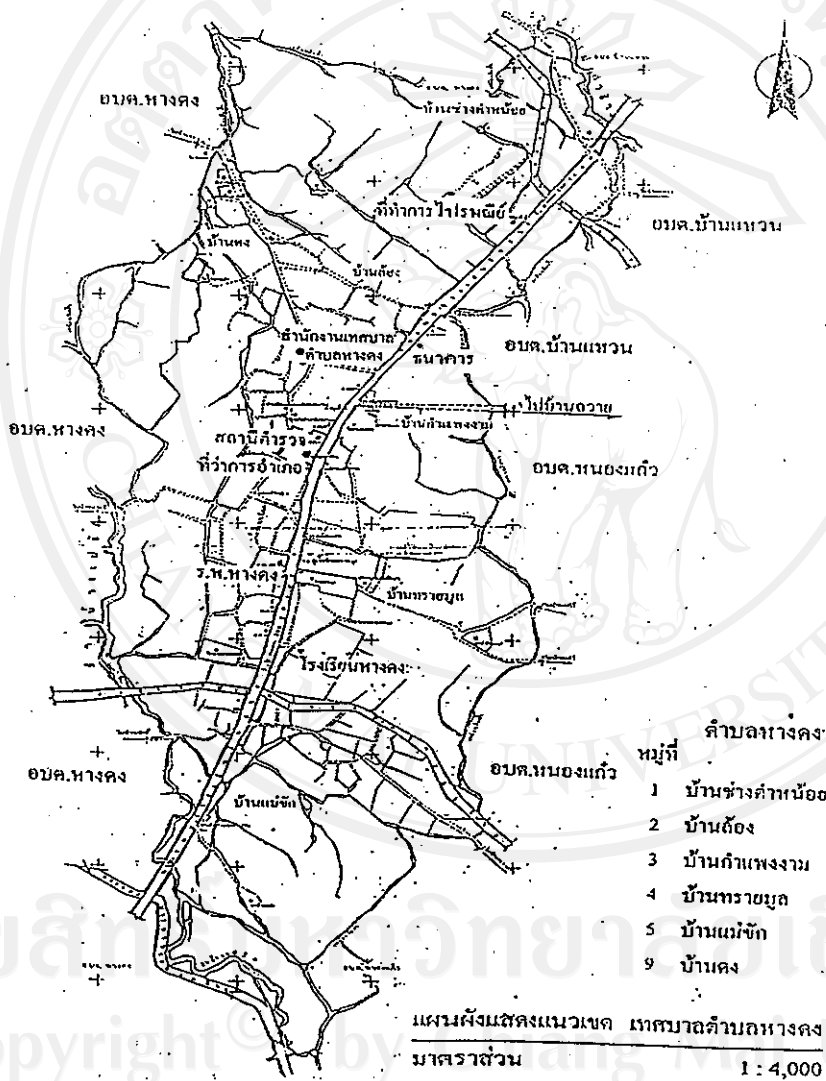
(ค) ค่าเก็บและขนมูลฝอยทั่วไปเป็นครั้งคราว ครั้งหนึ่ง ๆ

- ไม่เกิน 1 ลูกบาศก์เมตร ครั้งละ 150 บาท

- ครั้งหนึ่ง ๆ เกิน 1 ลูกบาศก์เมตร ค่าเก็บและขนทุก ๆ ลูกบาศก์เมตร หรือเศษของลูกบาศก์เมตร ลูกบาศก์เมตรละ 150 บาท
2. อัตราค่าธรรมเนียมในการออกไปอนุญาต
- (ก) รับทำการเก็บ ขน สิ่งปฏิกูลหรือมูลฝอย โดยทำเป็นธุรกิจหรือโดยได้รับประโยชน์ตอบแทนด้วยการคิดค่าบริการ ฉบับละ 5,000 บาท
 - (ข) รับทำการกำจัดสิ่งปฏิกูลหรือมูลฝอย โดยทำเป็นธุรกิจหรือโดยได้รับประโยชน์ตอบแทนด้วยการคิดค่าบริการ ฉบับละ 5,000 บาท

ภาคผนวก ค

แผนที่อำเภอหางดง เขตเทศบาลตำบลหางดง



แผนที่เขตรับผิดชอบเทศบาลตำบลหางดง อำเภอหางดง จังหวัดเชียงใหม่



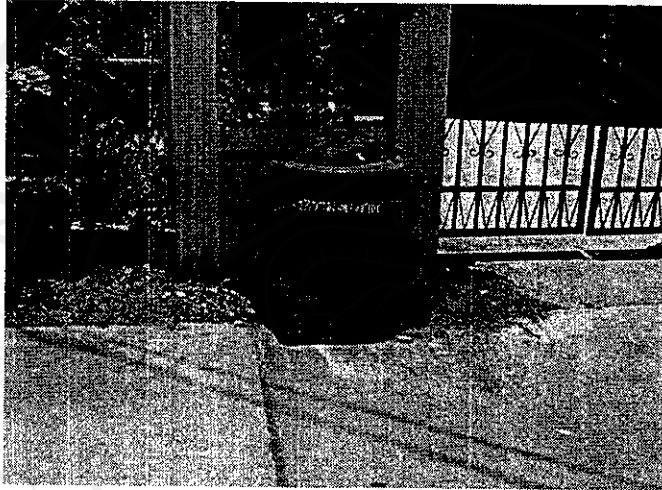
ลิขสิทธิ์มหาวิทยาลัยเชียงใหม่

Copyright© by Chiang Mai University

All rights reserved

ภาคผนวก ง

ภาพแสดงการจัดการขยะมูลฝอยและน้ำเสียชุมชน



ภาพที่ 1 ถังขยะที่ทางเทศบาลจัดมาให้ประชาชน



ภาพที่ 2 การจัดเก็บขยะของพนักงานเก็บขยะเทศบาลตำบลหางดง



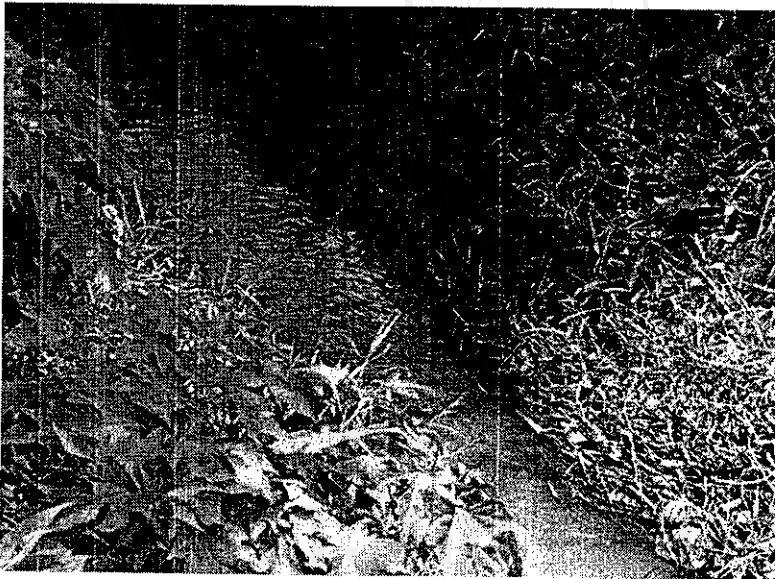
ภาพที่ 3 ขยะจระที่มีผู้มาแอบทิ้งในเขตเทศบาล



ภาพที่ 4 การเผาขยะกลางแจ้งที่ยังมีอยู่บ้าง



ภาพที่ 5 รถเก็บขนขยะของเทศบาลที่จอบบริเวณ โรงฆ่าสัตว์



ภาพที่ 6 ลำเหมืองที่รวบรวมน้ำเสียของประชาชน

ภาคผนวก จ

แบบสัมภาษณ์ที่ใช้ในการเก็บข้อมูล

- สำหรับสัมภาษณ์คณะผู้บริหารและเจ้าหน้าที่เทศบาลตำบลหางดง
- สำหรับสัมภาษณ์ผู้นำชุมชนหลากหลายกลุ่ม
- สำหรับสัมภาษณ์เจ้าหน้าที่หน่วยงานท้องถิ่นข้างเคียง
- สำหรับสัมภาษณ์เจ้าหน้าที่ภาครัฐ
- สำหรับสัมภาษณ์ประชาชนในเขตเทศบาลตำบลหางดง

ลิขสิทธิ์มหาวิทยาลัยเชียงใหม่
Copyright© by Chiang Mai University
All rights reserved

แบบนำสัมภาษณ์

การจัดการปัญหาสิ่งแวดล้อมเมืองในเทศบาลตำบลหางดง อำเภอหางดง จังหวัดเชียงใหม่
(สำหรับคณะผู้บริหารและเจ้าหน้าที่เทศบาลตำบลหางดง)

วันที่สัมภาษณ์

ตอนที่ 1 ข้อมูลทั่วไป

- 1) ชื่อ.....นามสกุล.....
- 2) ตำแหน่ง นายกเทศมนตรี
- เทศมนตรี
- สมาชิกสภาเทศบาล
- ปลัดเทศบาลตำบล
- หัวหน้าฝ่ายสาธารณสุขและสิ่งแวดล้อม
- หัวหน้าฝ่ายโยธา
- อื่น ๆ.....

ส่วนที่ 2 เจาะลึก ความเกี่ยวข้องของปัญหาสิ่งแวดล้อมเมือง

2.1 ปัญหาขยะมูลฝอย

- (1) เกิดบริเวณ.....
- (2) มีสาเหตุมาจาก.....
- (3) ส่งผลอย่างไร (ต่อท่านและชุมชน).....

2.2 ปัญหาน้ำเสียชุมชน

- (1) เกิดบริเวณ.....
- (2) มีสาเหตุมาจาก.....
- (3) ส่งผลอย่างไร (ต่อท่านและชุมชน).....

2.3 ในช่วง 5 ปีที่ผ่านมา โครงสร้างสภาพสังคม เช่น สภาพพื้นที่ การเปลี่ยนแปลงทางด้านสังคม การย้ายถิ่นที่อยู่อาศัย และการขยายตัวของชุมชนเปลี่ยนแปลงไปอย่างไรบ้าง และทำให้เกิดปัญหาสิ่งแวดล้อมเพิ่มขึ้นหรือไม่ อย่างไร

2.4 ในช่วง 5 ปีที่ผ่านมา โครงสร้างสภาพเศรษฐกิจ ได้แก่ โครงสร้างทางเศรษฐกิจ และการเปลี่ยนแปลงการประกอบอาชีพ เปลี่ยนแปลงไปอย่างไรบ้าง และทำให้เกิดปัญหาสิ่งแวดล้อมเพิ่มขึ้นหรือไม่อย่างไร

2.5 ในช่วง 5 ปีที่ผ่านมา โครงสร้างสภาพทางการเมือง ได้แก่ การเปลี่ยนแปลงการปกครอง การกำหนดนโยบาย การวางแผน และการดำเนินการของเทศบาลเปลี่ยนแปลงไปอย่างไร และทำให้เกิดปัญหาสิ่งแวดล้อมเพิ่มขึ้นหรือไม่ อย่างไร

ส่วนที่ 3 บทบาทและความสัมพันธ์ในการจัดการปัญหาสิ่งแวดล้อมเมือง

- 3.1 นโยบาย แผนงาน กิจกรรม และวิธีดำเนินงานของเจ้าหน้าที่
- 3.2 ความสัมพันธ์ของกลุ่มคนภายในชุมชนเป็นอย่างไรบ้าง และกิจกรรมในชุมชนที่ทำร่วมกัน มีอะไรบ้าง ตลอดจนความสัมพันธ์ต่อกายนอกชุมชนเป็นอย่างไรบ้าง (ระดับตำบล, อำเภอ)
- 3.3 กลุ่มผู้มีส่วนได้ส่วนเสียกับปัญหาสิ่งแวดล้อมเมืองมีใครบ้าง และแต่ละกลุ่มทำให้เกิดปัญหาได้อย่างไร
- 3.4 ที่ผ่านมามเทศบาลมีส่วนร่วมในการจัดการปัญหาอย่างไร และชุมชนมีวิธีการจัดการปัญหาอย่างไร ผลการจัดการเป็นอย่างไรบ้าง ปัญหาและอุปสรรคในการจัดการปัญหามีอะไรบ้าง
- 3.5 ท่านคิดว่าท่านมีความพร้อมด้านใดที่จะให้การสนับสนุนในการจัดการปัญหาสิ่งแวดล้อมเมือง เพราะอะไร
 - (1) ด้านงบประมาณ
 - (2) ด้านแรงงาน
 - (3) วัสดุอุปกรณ์
 - (4) ร่วมกิจกรรม เช่น การประชาสัมพันธ์ การแยกขยะ
- 3.6 หน่วยงาน, องค์กรที่เกี่ยวข้องเข้ามาส่งเสริมมีบทบาทในการจัดการปัญหาอย่างไรบ้าง
- 3.7 ท่านคิดว่าชุมชนจำเป็นต้องเข้าร่วมในการจัดการปัญหาหรือไม่เข้าร่วมในขั้นตอนใด และควรมีบทบาทอย่างไร

ส่วนที่ 4 แนวทางการจัดการปัญหาสิ่งแวดล้อมเมืองอย่างยั่งยืนในเขตเทศบาลตำบล

- 4.1 แนวทางการจัดการปัญหาต่อไปนี้ ท่านคิดว่าท่านควรมีบทบาทใดบ้าง และควรมีบทบาทในการจัดการปัญหาอย่างไร

- (1) การสำรวจและรวบรวมข้อมูล
- (2) การกำหนดเป้าหมายในการจัดการ
- (3) การจัดทำแผนดำเนินงาน
 - แผนพัฒนาความรู้ความเข้าใจ
 - แผนจัดการ
 - แผนพัฒนาองค์กร
 - แผนติดตาม ประเมินผล
- (4) ดำเนินการตามแผนที่กำหนดไว้
- (5) ติดตาม และประเมินผล

ส่วนที่ 5 ปัญหา/อุปสรรค ข้อคิดเห็น/ข้อเสนอแนะ

5.1 ปัญหา/อุปสรรค.....

.....

5.2 ข้อคิดเห็น/ข้อเสนอแนะ.....

.....

แบบนำสัมภาษณ์

การจัดการปัญหาสิ่งแวดล้อมเมืองในเทศบาลตำบลหางดง อำเภอหางดง จังหวัดเชียงใหม่
(สำหรับผู้นำชุมชนหลากหลายกลุ่ม)

วันที่สัมภาษณ์

ตอนที่ 1 ข้อมูลทั่วไป

- 1) ชื่อ.....นามสกุล.....
- 2) ตำแหน่ง กำนันตำบลหางดง
 ผู้ใหญ่บ้านหมู่ที่.....
 ประธานชุมชน.....
 ประธานกลุ่มสตรีแม่บ้าน.....
 ประธานอาสาสมัครสาธารณสุข
 ประธานชมรมผู้สูงอายุ
 อื่น ๆ.....

ส่วนที่ 2 เจาะลึก ความเกี่ยวข้องของปัญหาสิ่งแวดล้อมเมือง

2.1 ปัญหาขยะมูลฝอย

- (1) เกิดบริเวณ.....
- (2) มีสาเหตุมาจาก.....
- (3) ส่งผลอย่างไร (ต่อท่านและชุมชน).....

2.2 ปัญหาน้ำเสียชุมชน

- (1) เกิดบริเวณ.....
- (2) มีสาเหตุมาจาก.....
- (3) ส่งผลอย่างไร (ต่อท่านและชุมชน).....

2.3 ในช่วง 5 ปีที่ผ่านมา โครงสร้างสภาพสังคม เช่น สภาพพื้นที่ การเปลี่ยนแปลงทางด้านสังคม การย้ายถิ่นที่อยู่อาศัย และการขยายตัวของชุมชนเปลี่ยนแปลงไปอย่างไรบ้าง และทำให้เกิดปัญหาสิ่งแวดล้อมเพิ่มขึ้นหรือไม่ อย่างไร

2.4 ในช่วง 5 ปีที่ผ่านมา โครงสร้างสภาพเศรษฐกิจ ได้แก่ โครงสร้างทางเศรษฐกิจ และการเปลี่ยนแปลงการประกอบอาชีพ เปลี่ยนแปลงไปอย่างไรบ้าง และทำให้เกิดปัญหาสิ่งแวดล้อมเพิ่มขึ้นหรือไม่ อย่างไร

2.5 ในช่วง 5 ปีที่ผ่านมา โครงสร้างสภาพทางการเมือง ได้แก่ การเปลี่ยนแปลงการปกครอง การกำหนดนโยบาย การวางแผน และการดำเนินการของเทศบาลเปลี่ยนแปลงไปอย่างไร และทำให้เกิดปัญหาสิ่งแวดล้อมเพิ่มขึ้นหรือไม่ อย่างไร

ส่วนที่ 3 บทบาทและความสัมพันธ์ในการจัดการปัญหาสิ่งแวดล้อมเมือง(ขยะ,น้ำเสีย)

3.1 ความสัมพันธ์ของกลุ่มคนภายในหมู่บ้านเป็นอย่างไรบ้าง และกิจกรรมในหมู่บ้านที่ทำร่วมกันมีอะไรบ้าง ตลอดจนความสัมพันธ์ต่อภายนอกหมู่บ้านเป็นอย่างไรบ้าง(ระดับตำบล อำเภอ)

3.2 กลุ่มผู้มีส่วนได้ส่วนเสียกับปัญหาสิ่งแวดล้อมเมืองมีใครบ้าง และแต่ละกลุ่มทำให้เกิดปัญหาได้อย่างไร

3.3 ที่ผ่านมามีส่วนร่วมในการจัดการปัญหาอย่างไร และชุมชนมีวิธีการจัดการปัญหาอย่างไร ผลการจัดการเป็นอย่างไรบ้าง ปัญหาและอุปสรรคในการจัดการปัญหามีอะไรบ้าง

3.4 ท่านคิดว่าท่านมีความพร้อมด้านใดที่จะให้การสนับสนุนในการจัดการปัญหาสิ่งแวดล้อมเมือง เพราะอะไร

(1) ด้านงบประมาณ

(2) ด้านแรงงาน

(3) วัสดุอุปกรณ์

(4) ร่วมกิจกรรม เช่น การประชาสัมพันธ์ การแยกขยะ

3.5 หน่วยงาน,องค์กรที่เกี่ยวข้องเข้ามาส่งเสริมมีบทบาทในการจัดการปัญหาอย่างไรบ้าง

3.6 ท่านคิดว่าชุมชนจำเป็นต้องเข้าร่วมในการจัดการปัญหาหรือไม่เข้าร่วมในขั้นตอนใด ควร มีบทบาทอย่างไร

ส่วนที่ 4 แนวทางการจัดการปัญหาสิ่งแวดล้อมเมืองอย่างยั่งยืนในเขตเทศบาลตำบล

4.1 แนวทางการจัดการปัญหาต่อไปนี้ ท่านคิดว่าท่านควรมีบทบาทใดบ้าง และควรมีบทบาทในการจัดการปัญหาอย่างไร

- (1) การสำรวจและรวบรวมข้อมูล
- (2) การกำหนดเป้าหมายในการจัดการ
- (3) การจัดทำแผนดำเนินงาน
 - แผนพัฒนาความรู้ความเข้าใจ
 - แผนจัดการ
 - แผนพัฒนาองค์กร
 - แผนติดตาม ประเมินผล
- (4) ดำเนินการตามแผนที่กำหนดไว้
- (5) ติดตาม และประเมินผล

ส่วนที่ 5 ปัญหา/อุปสรรค ข้อคิดเห็น/ข้อเสนอแนะ

5.1 ปัญหา/อุปสรรค.....

.....

5.2 ข้อคิดเห็น/ข้อเสนอแนะ

.....

แบบนำสัมภาษณ์

การจัดการปัญหาสิ่งแวดล้อมเมืองในเทศบาลตำบลหางดง อำเภอหางดง จังหวัดเชียงใหม่
(สำหรับเจ้าหน้าที่หน่วยงานท้องถิ่นข้างเคียง)

วันที่สัมภาษณ์

ตอนที่ 1 ข้อมูลทั่วไป

- 1) ชื่อ.....นามสกุล.....
- 2) ตำแหน่ง ประธาน อบต.....
 ปลัด อบต.....
 อื่น ๆ.....

ส่วนที่ 2 เจาะใจ ความเกี่ยวข้องของปัญหาสิ่งแวดล้อมเมือง

- 2.1 ในพื้นที่ตำบลของท่านพบปัญหาขยะมูลฝอยและน้ำเสียจากชุมชนบ้างหรือไม่ และส่งผลกระทบต่อท่านและชุมชน).....
.....
.....

ส่วนที่ 3 บทบาทและความสัมพันธ์ในการจัดการปัญหาสิ่งแวดล้อมเมือง

- 3.1 นโยบาย แผนงาน กิจกรรม และวิธีดำเนินงานของเจ้าหน้าที่
- 3.2 ความสัมพันธ์ของกลุ่มคนภายในชุมชนกับคนในเขตเทศบาลตำบลหางดงเป็นอย่างไรบ้าง
- 3.3 การจัดการปัญหาขยะมูลฝอยและน้ำเสียชุมชนในตำบลของท่านเป็นอย่างไร
- 3.4 ในการจัดการปัญหาขยะมูลฝอยและน้ำเสียชุมชน ท่านคิดว่าตำบลของท่านสามารถร่วมกับตำบลอื่นในการจัดการปัญหาได้หรือไม่ อย่างไร

ส่วนที่ 4 ปัญหา/อุปสรรค ข้อคิดเห็น/ข้อเสนอแนะ

- 4.1 ปัญหา/อุปสรรค
- 4.2 ข้อคิดเห็น/ข้อเสนอแนะ

แบบนำสัมภาษณ์

การจัดการปัญหาสิ่งแวดล้อมเมืองในเทศบาลตำบลหางดง อำเภอหางดง จังหวัดเชียงใหม่
(สำหรับเจ้าหน้าที่ภาครัฐ)

วันที่สัมภาษณ์

ตอนที่ 1 ข้อมูลทั่วไป

- 1) ชื่อ.....นามสกุล.....
- 2) ตำแหน่ง
 - สาธารณสุขอำเภอหางดง
 - หัวหน้าฝ่ายสุขาภิบาลโรงพยาบาลหางดง
 - อื่น ๆ.....

ส่วนที่ 2 เงื่อนไข ความเกี่ยวข้องของปัญหาสิ่งแวดล้อมเมือง

2.1 ปัญหาขยะมูลฝอย

- (1) เกิดบริเวณ.....
- (2) มีสาเหตุมาจาก.....
- (3) ส่งผลอย่างไร (ต่อท่านและชุมชน).....

2.2 ปัญหาน้ำเสียชุมชน

- (1) เกิดบริเวณ.....
- (2) มีสาเหตุมาจาก.....
- (3) ส่งผลอย่างไร (ต่อท่านและชุมชน).....

2.3 ในช่วง 5 ปีที่ผ่านมา โครงสร้างสภาพสังคม เช่น สภาพพื้นที่ การเปลี่ยนแปลงทางด้านสังคม การย้ายถิ่นที่อยู่อาศัย และการขยายตัวของชุมชนเปลี่ยนแปลงไปอย่างไรบ้าง และทำให้เกิดปัญหาสิ่งแวดล้อมเพิ่มขึ้นหรือไม่ อย่างไร

2.4 ในช่วง 5 ปีที่ผ่านมา โครงสร้างสภาพเศรษฐกิจ ได้แก่ โครงสร้างทางเศรษฐกิจ และการเปลี่ยนแปลงการประกอบอาชีพ เปลี่ยนแปลงไปอย่างไรบ้าง และทำให้เกิดปัญหาสิ่งแวดล้อมเพิ่มขึ้นหรือไม่อย่างไร

2.5 ในช่วง 5 ปีที่ผ่านมา โครงสร้างสภาพทางการปกครอง ได้แก่ การเปลี่ยนแปลงการปกครอง การกำหนดนโยบาย การวางแผน และการดำเนินการของเทศบาลเปลี่ยนแปลงไปอย่างไร และทำให้เกิดปัญหาสิ่งแวดล้อมเพิ่มขึ้นหรือไม่ อย่างไร

ส่วนที่ 3 บทบาทและความสัมพันธ์ในการจัดการปัญหาสิ่งแวดล้อมเมือง

3.1 นโยบาย แผนงาน กิจกรรม และวิธีดำเนินงานของเจ้าหน้าที่

3.2 กลุ่มผู้มีส่วนได้ส่วนเสียกับปัญหาสิ่งแวดล้อมเมืองมีใครบ้าง และแต่ละกลุ่มทำให้เกิดปัญหาได้อย่างไร

3.3 ที่ผ่านมานักงานภาครัฐมีส่วนร่วมในการจัดการปัญหาอย่างไร และชุมชนมีวิธีการจัดการปัญหาอย่างไร ผลการจัดการเป็นอย่างไรบ้าง ปัญหาและอุปสรรคในการจัดการปัญหามีอะไรบ้าง

3.4 ท่านคิดว่าหน่วยงานของท่านมีความพร้อมด้านใดที่จะให้การสนับสนุนในการจัดการปัญหาสิ่งแวดล้อมเมือง เพราะอะไร

- (1) ด้านงบประมาณ
- (2) ด้านแรงงาน
- (3) วัสดุอุปกรณ์
- (4) ร่วมกิจกรรม เช่น การประชาสัมพันธ์ การแยกขยะ

3.5 หน่วยงาน,องค์กรที่เกี่ยวข้องเข้ามาส่งเสริมมีบทบาทในการจัดการปัญหาอย่างไรบ้าง

3.6 ท่านคิดว่าชุมชนจำเป็นต้องเข้าร่วมในการจัดการปัญหาหรือไม่เข้าร่วมในขั้นตอนใด และควรมีบทบาทอย่างไร

ส่วนที่ 4 แนวทางการจัดการปัญหาสิ่งแวดล้อมเมืองอย่างยั่งยืนในเขตเทศบาลตำบล

4.1 แนวทางการจัดการปัญหาต่อไปนี้ ท่านคิดว่าหน่วยงานของท่านควรมีบทบาทใดบ้าง และควรมีบทบาทในการจัดการปัญหาอย่างไร

- (1) การสำรวจและรวบรวมข้อมูล
- (2) การกำหนดเป้าหมายในการจัดการ

- (3) การจัดทำแผนดำเนินงาน
- แผนพัฒนาความรู้ความเข้าใจ
 - แผนจัดการ
 - แผนพัฒนาองค์กร
 - แผนติดตาม ประเมินผล
- (4) ดำเนินการตามแผนที่กำหนดไว้
- (5) ติดตาม และประเมินผล

ส่วนที่ 5 ปัญหา/อุปสรรค ข้อคิดเห็น/ข้อเสนอแนะ

5.1 ปัญหา/อุปสรรค.....

.....

5.2 ข้อคิดเห็น/ข้อเสนอแนะ.....

.....

แบบสัมภาษณ์

การศึกษาค้นคว้าอิสระ “ การจัดการปัญหาสิ่งแวดล้อมเมืองในเทศบาลตำบลหางดง
อำเภอหางดง จังหวัดเชียงใหม่ ”

ผู้ให้ข้อมูล ประชาชนในเขตเทศบาลตำบลหางดง

วันที่สัมภาษณ์

ตอนที่ 1 ข้อมูลทั่วไป

- 4) ชื่อ.....นามสกุล.....
- 5) บ้านเลขที่.....หมู่ที่.....ตำบลหางดง อำเภอหางดง จังหวัดเชียงใหม่
- 6) เพศ

<input type="checkbox"/> 1 ชาย	<input type="checkbox"/> 2 หญิง
--------------------------------	---------------------------------
- 7) อายุ ปี
- 8) ระดับการศึกษา

<input type="checkbox"/> 1.ไม่ได้เรียนหนังสือ	<input type="checkbox"/> 2.ประถมศึกษา
<input type="checkbox"/> 3.มัธยมศึกษาตอนต้น	<input type="checkbox"/> 4.มัธยมศึกษาตอนปลาย / ปวช.
<input type="checkbox"/> 5.อนุปริญญา / ปวส.	<input type="checkbox"/> 6.ปริญญาตรี
<input type="checkbox"/> 7.สูงกว่าปริญญาตรี	<input type="checkbox"/> 8.อื่นๆ (ระบุ)
- 9) อาชีพหลัก

<input type="checkbox"/> 1.นิสิต / นักศึกษา	<input type="checkbox"/> 2.ข้าราชการ / พนักงานรัฐวิสาหกิจ
<input type="checkbox"/> 3.ค้าขาย	<input type="checkbox"/> 4.พนักงานหรือลูกจ้างบริษัทเอกชน
<input type="checkbox"/> 5.รับจ้าง(ใช้แรงงานเป็นส่วนใหญ่)	<input type="checkbox"/> 6.เกษตรกร
<input type="checkbox"/> 7.ไม่มีงานทำ	<input type="checkbox"/> 8.อื่นๆ (ระบุ)
- 7) รายได้สุทธิในปีที่ผ่านมา.....บาท
- 8) ระยะเวลาที่ท่านอาศัยอยู่ในหมู่บ้านนี้ประมาณ.....ปี

ส่วนที่ 2 เงื่อนไข ความเกี่ยวข้องของปัญหาสิ่งแวดล้อมเมือง

1. ปัญหาขยะมูลฝอย เช่น เรื่องกลิ่นเหม็น กองขยะล้นถัง ขยะจร ในชุมชนของท่านเกิดบริเวณใดบ้าง (ตอบได้มากกว่า 1 ข้อ)

<input type="checkbox"/> 1.ริมถนนสายหลักของชุมชน	<input type="checkbox"/> 2. ตลาดสด
<input type="checkbox"/> 3. หน้าบ้านภายในชุมชน	<input type="checkbox"/> 4. ที่สาธารณะ
<input type="checkbox"/> 5. ที่พักขยะของตำบล	<input type="checkbox"/> 6. อื่น ๆ
2. ท่านคิดว่าปัญหาขยะมูลฝอยดังกล่าวมีสาเหตุมาจากใครบ้าง (ตอบได้มากกว่า 1 ข้อ)

<input type="checkbox"/> 1. ประชาชนภายในชุมชน	<input type="checkbox"/> 2. เจ้าหน้าที่ภาครัฐ/เทศบาล
<input type="checkbox"/> 3. ประชาชนจากภายนอก เช่น แม่ค้า และนักท่องเที่ยว	
<input type="checkbox"/> 4. อื่น ๆ	
3. ขยะที่เกิดในครัวเรือนของท่านเป็นขยะประเภทใด (ให้เรียงลำดับจากมากไปหาน้อย คือ ลำดับที่ 1 มากที่สุด, ลำดับที่ 2 รองลงมา, ลำดับที่ 3 น้อยที่สุด)

<input type="checkbox"/> ขยะเปียก.....
<input type="checkbox"/> ขยะแห้ง.....
<input type="checkbox"/> ขยะอันตราย.....
4. ปัญหาน้ำเสียชุมชน เช่น เรื่องน้ำเน่าเหม็น น้ำท่วมขัง ในชุมชนของท่านเกิดบริเวณใดบ้าง (ตอบได้มากกว่า 1 ข้อ)

<input type="checkbox"/> 1. ท่อระบายน้ำภายในชุมชน	<input type="checkbox"/> 2. ตลาดสด
<input type="checkbox"/> 3. ภายในบ้านของประชาชน	<input type="checkbox"/> 4. ลำเหมืองสาธารณะ
<input type="checkbox"/> 5. โรงฆ่าสัตว์	<input type="checkbox"/> 6. อื่น ๆ
5. ท่านคิดว่าปัญหาน้ำเสียชุมชน ดังกล่าวมีสาเหตุมาจากใครบ้าง (ตอบได้มากกว่า 1 ข้อ)

<input type="checkbox"/> 1. ประชาชนภายในชุมชน
<input type="checkbox"/> 2. บ้านเรือนจากภายนอกชุมชน
<input type="checkbox"/> 3. เจ้าหน้าที่ภาครัฐ
<input type="checkbox"/> 4. อื่น ๆ ระบุ.....

6. น้ำเสียที่เกิดในครัวเรือนของท่านเป็นน้ำเสียจากแหล่งใด (ให้เรียงลำดับจากมากไปหาน้อย คือ ลำดับที่ 1 มากที่สุด, ลำดับที่ 2 รองลงมา, ลำดับที่ 3 น้อยที่สุด)
- () 1. น้ำจากการซักล้าง.....
- () 2. น้ำฝน.....
- () 3. อื่น ๆ (ระบุ).....
7. ท่านรู้สึกอย่างไรต่อปัญหาสิ่งแวดล้อมเมืองในตำบลของท่าน (กรุณาเติม / ในช่องที่ตรงกับความรู้สึกของท่านมากที่สุด)

ลักษณะปัญหา	ระดับความรู้สึก			
	ไม่มี	น้อย	ปานกลาง	มาก
1. ปัญหาขยะมูลฝอย				
(1) ความรุนแรงของปัญหา				
(2) ความเร่งด่วนในการจัดการปัญหา				
(3) ความต้องการในการจัดการปัญหา				
(4) ผลกระทบต่อท่าน				
(5) ผลกระทบต่อชุมชน				
2. ปัญหาน้ำเสียชุมชน				
(1) ความรุนแรงของปัญหา				
(2) ความเร่งด่วนในการจัดการปัญหา				
(3) ความต้องการในการจัดการปัญหา				
(4) ผลกระทบต่อท่าน				
(5) ผลกระทบต่อชุมชน				
3. ในช่วง 5 ปีที่ผ่านมา ท่านคิดว่าการขยายตัวของชุมชนส่งผลทำให้เกิดปัญหาขยะและน้ำเสียชุมชนในระดับใด				

ลักษณะปัญหา	ระดับความรู้สึก			
	ไม่มี	น้อย	ปานกลาง	มาก
4. ในช่วง 5 ปีที่ผ่านมา ท่านคิดว่าการขยายตัวทางเศรษฐกิจส่งผลทำให้เกิดปัญหาขยะและน้ำเสียชุมชนในระดับใด				
5. ในช่วง 5 ปีที่ผ่านมา ท่านคิดว่าลักษณะการปกครองของเทศบาลตำบลส่งผลทำให้เกิดปัญหาขยะและน้ำเสียชุมชนในระดับใด				

ส่วนที่ 3 บทบาทและความสัมพันธ์ในการจัดการปัญหาสิ่งแวดล้อมเมือง

3.1 ท่านคิดว่าความสัมพันธ์ของกลุ่มคนภายในชุมชนส่วนใหญ่เป็นอย่างไรบ้าง

- () 1. พึ่งพาอาศัยกัน () 2. ต่างคนต่างอยู่ () 3. ขัดแย้งกัน

3.2 กิจกรรมที่ประชาชนในตำบลของท่านทำร่วมกันในปัจจุบันมีอะไรบ้าง

(ตอบได้มากกว่า 1 ข้อ)

- () 1. กิจกรรมทางศาสนา () 2. กิจกรรมทางด้านสาธารณสุข
() 3. กิจกรรมทางด้านสิ่งแวดล้อม () 4. อื่น ๆ

3.3 ท่านคิดว่าความสัมพันธ์ของประชาชนในหมู่บ้านเรากับหมู่บ้านอื่น และตำบลอื่นในอำเภอทางคงมีสภาพพอสรุปได้เป็นอย่างไรบ้าง

- () 1. พึ่งพาอาศัยกัน () 2. ต่างคนต่างอยู่ () 3. ขัดแย้งกัน

3.4 ขยะที่เกิดขึ้นในครัวเรือนของท่านส่วนใหญ่มีการจัดการอย่างไรบ้าง

- () 1. เผา/ฝังในที่ของตนเอง () 2. นำไปทิ้งในถังขยะที่ทางเทศบาลจัดให้
() 3. แยกขยะเพื่อนำไปขาย () 4. อื่นๆ ระบุ

3.5 สาเหตุสำคัญที่สุดที่บ้านของท่านไม่คัดแยกขยะก่อนนำไปทิ้ง

- () 1. ไม่มีถังขยะรองรับแยกประเภทขยะ () 2. ขาดความรู้ความเข้าใจในการคัดแยกขยะ
() 3. เคยคัดแยกขยะแล้ว แต่ไม่มีการจัดการอย่างเป็นระบบ เช่นการรับซื้อขยะ
() 4. การทิ้งถังขยะที่ทางเทศบาลจัดให้ก็สะดวกสบายอยู่แล้ว
() 5. อื่นๆ ระบุ

- 3.6 น้ำเสียที่เกิดขึ้นในครัวเรือนของท่านส่วนใหญ่มีการจัดการอย่างไรบ้าง
- () 1. ต่อท่อระบายน้ำเสียทั้งหมดลงบ่อพักของตนเอง
 - () 2. แยกท่อระบายน้ำเสียระหว่างน้ำจากการซักล้างและน้ำฝนลง
 - () 3. ต่อท่อระบายน้ำเสียทั้งหมดลงรางระบายน้ำของเทศบาล/เหมืองสาธารณะ
 - () 4. อื่นๆ ระบุ
- 3.7 ท่านทราบแหล่งข้อมูลความรู้เรื่องการจัดการขยะ/น้ำเสียจากที่ไหนบ้าง
(ตอบได้มากกว่า 1 ข้อ)
- () 1. เทศบาล/ผู้ใหญ่บ้าน/ผู้นำชุมชน () 2. สื่อต่างๆ เช่น ทีวี วิทยุ หนังสือพิมพ์
 - () 3. เสียงตามสาย/หอกระจายข่าว
 - () 4. สถานที่ราชการ เช่น ที่ว่าการอำเภอ โรงพยาบาล โรงเรียน
 - () 5. การประชาสัมพันธ์ในหมู่บ้าน เช่น แผ่นพับ ป้ายประกาศต่างๆ
 - () 6. อื่นๆระบุ
- 3.8 ท่านต้องการสิ่งที่สำคัญที่สุดต่อไปนี้เพื่อสนับสนุนจากเทศบาลในการจัดการขยะ/น้ำเสีย
- () 1. ผู้ให้คำปรึกษา () 2. อุปกรณ์ในการจัดการ
 - () 3. งบประมาณ () 4. เอกสารเผยแพร่ประชาสัมพันธ์
 - () 5. อื่นๆระบุ
- 3.9 บทบาทที่บุคคลต่าง ๆ ปฏิบัติจริงและที่ท่านคิดว่าควรปฏิบัติในเรื่องต่าง ๆ เกี่ยวกับการจัดการปัญหาสิ่งแวดล้อมเมืองในเขตเทศบาลตำบลหางดง (กรุณาเติม / ในช่องที่ตรงกับความรู้สึกของท่านมากที่สุด)

หัวข้อ	ระดับการปฏิบัติในปัจจุบัน				ระดับของบทบาทที่ควรจะปฏิบัติ			
	ไม่มี	น้อย	ปานกลาง	มาก	ไม่ควร	น้อย	ปานกลาง	มาก
(1) กลุ่มผู้เกี่ยวข้องกับปัญหาขยะ/น้ำเสีย								
- เจ้าหน้าที่ของเทศบาล								
- เจ้าหน้าที่ของหน่วยงานภาครัฐ								
- ผู้นำชุมชน/ประชาชน								
- กลุ่มธุรกิจเอกชน								
- ประชาชนท้องถิ่นข้างเคียง								
(2) การมีส่วนร่วมในการจัดการปัญหาของกลุ่มผู้เกี่ยวข้อง								
- เจ้าหน้าที่ของเทศบาล								
- เจ้าหน้าที่ของหน่วยงานภาครัฐ								
- ผู้นำชุมชน/ประชาชน								
- กลุ่มธุรกิจเอกชน								
- ประชาชนท้องถิ่นข้างเคียง								
ขีดความสามารถในการจัดการปัญหาของกลุ่มผู้เกี่ยวข้อง								
- เจ้าหน้าที่ของเทศบาล								
- เจ้าหน้าที่ของหน่วยงานภาครัฐ								
- ผู้นำชุมชน/ประชาชน								
- กลุ่มธุรกิจเอกชน								
- ประชาชนท้องถิ่นข้างเคียง								

ส่วนที่ 4 แนวทางการจัดการปัญหาสิ่งแวดล้อมเมือง

5.1 แนวทางการจัดการปัญหาต่อไปนี้ ท่านคิดว่าท่านเองควรมีบทบาทในระดับใด

แนวทางการจัดการปัญหา	ระดับของบทบาท			
	ไม่มี	น้อย	ปานกลาง	มาก
1. การสำรวจและรวบรวมข้อมูล				
2. การกำหนดเป้าหมายในการจัดการ				
3. การจัดทำแผนดำเนินงาน				
4. ดำเนินการตามแผนที่กำหนดไว้				
5. ติดตาม และประเมินผล				

ส่วนที่ 5 ปัญหา/อุปสรรค ข้อคิดเห็น/ข้อเสนอแนะ

5.1 ปัญหา/อุปสรรค ในการจัดการปัญหาสิ่งแวดล้อมเมือง

() 1. มี (ตอบข้อ 1..1) () 2. ไม่มี

- 1.1 ปัญหา คือ
- () ประชาชนขาดความรู้ในการจัดการปัญหา
 - () ประชาชนขาดความสามัคคีซึ่งทำให้เกิดความร่วมมือน้อย
 - () พื้นที่ของตำบลมีมากเกินไปทำให้การดูแลไม่ทั่วถึง
 - () ประชาชนมุ่งแต่ทำงาน ไม่มีเวลามาร่วมกิจกรรม
 - () ไม่มีเงินทุนของตำบลเพื่อใช้ในกิจกรรมการจัดการสิ่งแวดล้อม
 - () ทุกคนไม่ตระหนักถึงความสำคัญของสิ่งแวดล้อม
 - () อื่น ๆ ระบุ.....

5.2 ข้อคิดเห็น/ข้อเสนอแนะ

ประวัติผู้เขียน

ชื่อ	นายสรายุทธ บุญจันทร์	
วันเดือน ปี เกิด	25 กุมภาพันธ์ 2515	
ที่อยู่	1303/9 หมู่ที่ 10 ตำบลนครสวรรค์ตก อำเภอเมือง จังหวัดนครสวรรค์	
ประวัติการศึกษา	2522-2527	ประถมศึกษา โรงเรียนประชานุเคราะห์
	2528-2534	มัธยมศึกษา โรงเรียนนครสวรรค์
	2535-2536	วิทยาลัยการสาธารณสุขภาคเหนือ จังหวัดพิษณุโลก
	2538-2539	มหาวิทยาลัยสุโขทัยธรรมมาธิราช
ประวัติการทำงาน	2536-2539	เจ้าพนักงานสาธารณสุขชุมชน สำนักงานสาธารณสุข จังหวัดนครสวรรค์
	2540-2541	นักวิชาการสาธารณสุข สำนักงานสาธารณสุข จังหวัดนครสวรรค์
	2541-2545	นักวิชาการสาธารณสุข ศูนย์อนามัยสิ่งแวดล้อมเขต 8 นครสวรรค์
	2546-ปัจจุบัน	นักวิชาการสิ่งแวดล้อม สำนักงานสิ่งแวดล้อมภาค 4 นครสวรรค์