

ภาคผนวก ก

ภาพประกอบการศึกษา

ที่ทำการอุทยานแห่งชาติสาละวิน



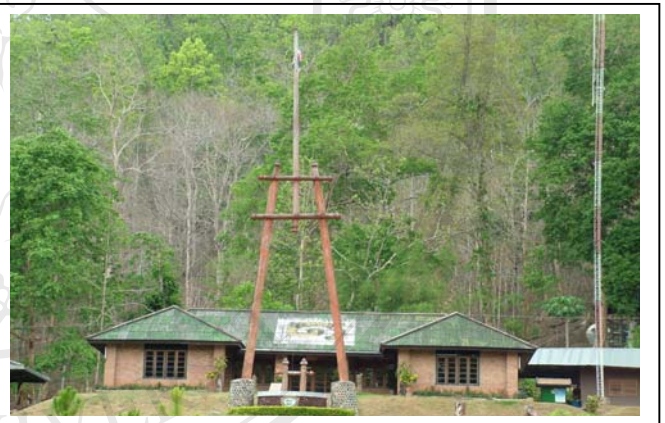
ป้ายชื่ออุทยานแห่งชาติสาละวิน



ป้ายคำขวัญอุทยานแห่งชาติสาละวิน



ป้ายยินดีต้อนรับของอุทยานแห่งชาติสาละวิน



ที่ทำการอุทยานแห่งชาติสาละวิน



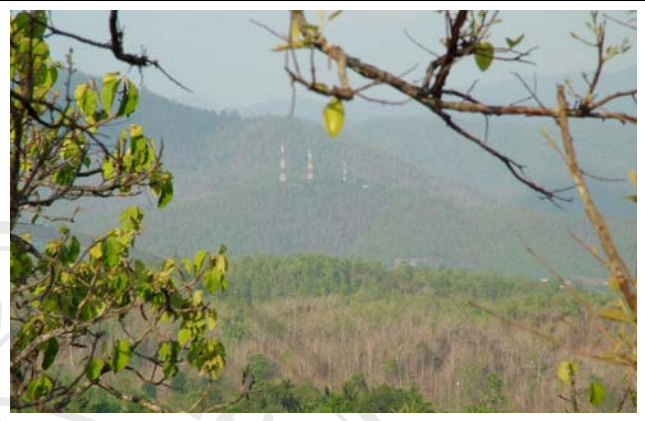
ศูนย์บริการนักท่องเที่ยว



บ้านพักนักท่องเที่ยว



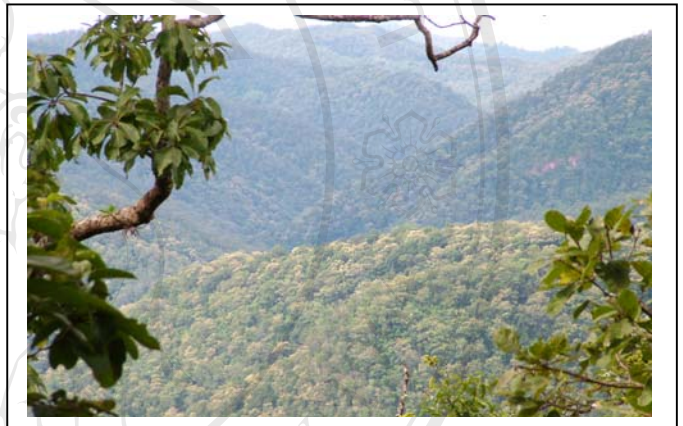
เส้นทางเดินศึกษาธรรมชาติ



จุดชมวิว



สภาพป่าในอุทยานแห่งชาติสาละวิน



ป่าไม้สักในอุทยานแห่งชาติสาละวิน



กลีบไม้ป่า



กลีบไม้ป่า



ต้นปรง



ตัวต่อ



สมอไทย



ก่อเด็ดย



ห้องน้ำ/ห้องสุขา



ห้องสุขาที่องค์การบริหารส่วนตำบลแม่กงสนับสนุนงบประมาณก่อสร้าง

หน่วยพิทักษ์อุทยานแห่งชาติที่ สว.1 (ท่าตาฝั่ง)



ป้ายต้อนรับ



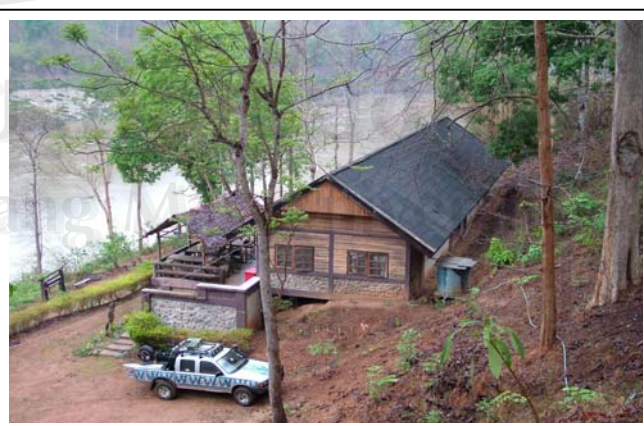
ป้ายประชาสัมพันธ์



ทะเลหมอก



หน้าผาริมน้ำสาละวิน



บ้านพักนักท่องเที่ยว



ทิวทัศน์ลำน้ำสาละวิน



หาดหินริมน้ำสาละวิน



หาดทรายริมน้ำสาละวิน



ป้ายสุดเขตประเทศไทย



ล่องเรือชมทิวทัศน์ตามลำน้ำสาละวิน



เส้นทางเดินศึกษาธรรมชาติริมน้ำสาละวิน



วิถีชีวิตชุมชนบ้านท่าตาฝั่ง



พบผู้อาวุโสในหมู่บ้านท่าตาฝั่ง



บ้านพักแบบโฮมสเตย์ของชุมชนบ้านท่าตาฝั่ง



โรงพักเก่าบ้านท่าตาฝั่งสถานที่ท่องเที่ยวใกล้เคียงกับ
หน่วยพิทักษ์อุทยานแห่งชาติ ที่ สว.1(บ้านท่าตาฝั่ง)



เรือโดยสารบริการนักท่องเที่ยว
บริเวณท่าเรือบ้านแม่สามแลบ

หน่วยพิทักษ์อุทยานแห่งชาติที่ สว.3 (ห้วยบง)



ต้นสักใหญ่ภายในบริเวณหน่วยพิทักษ์อุทยานแห่งชาติ ที่ สว.3 (ห้วยบง)



น้ำตกห้วยบง

จุดชมวิ

สัมภาษณ์ผู้ให้ข้อมูลหลัก



คุณประยูร ทองศิริกุล
หัวหน้าอุทยานแห่งชาติสาละวิน



คุณสุรชัย ท่าเทศ
เจ้าพนักงานป่าไม้ 5



คุณเจริญ ประทุมใจ
พนักงานพิทักษ์ป่า



คุณสุรจิต แสนวิชัย
ลูกจ้างประจำ



คุณปรีชา สมาศิลป์
ลูกจ้างชั่วคราว



คุณอคุณย์ ศุภลักษณ์
ประธานชมรมธุรกิจนำเที่ยวอำเภอแม่สะเรียง



คุณพิทักษ์ เยสุวรณ์
นายกองค์การบริหารส่วนตำบลแม่คง



คุณสุพัฒน์ ตาสิ่งห์
นายกองค์การบริหารส่วนตำบลแม่ขาม



คุณสุรพันธ์ พ้าอร่ามศรี
นายกองค์การบริหารส่วนตำบลแม่สามแลบ



สำรวจจุดสูงสุดของอุทยานแห่งชาติสาละวิน



เจ้าหน้าที่อุทยาน ฯ นำสำรวจและให้ข้อมูลเส้นทางศึกษาธรรมชาติ

ภาคผนวก ข

แบบสอบถามนักท่องเที่ยว

เรื่อง สักยภาพของอุทยานแห่งชาติสาละวิน จังหวัดแม่ฮ่องสอน ในการส่งเสริมเป็นแหล่งท่องเที่ยวเชิงนิเวศ

คำชี้แจง

แบบสอบถามนี้จัดทำขึ้นเพื่อประกอบการศึกษาวิจัยในระดับปริญญาโท สาขาวิชาการจัดการมนุษย์กับ สิ่งแวดล้อม บัณฑิตศึกษาศาน มหาวิทยาลัยเชียงใหม่ ซึ่งเป็นการศึกษาศักยภาพของอุทยานแห่งชาติสาละวิน จังหวัดแม่ฮ่องสอน ในการส่งเสริมให้เป็นแหล่งท่องเที่ยวเชิงนิเวศ ข้อมูลที่ได้จากแบบสอบถามหรือผลการศึกษานี้จะเป็นประโยชน์ต่อการศึกษาวจัย และจะไม่มีผลกระทบต่อท่านแต่ประการใด จึงขอความร่วมมือท่านกรุณาให้ข้อมูลที่ตรงกับความเห็นของท่านหรือตรงกับความเป็นจริงมากที่สุด แบบสอบถามนี้แบ่งเป็น 3 ตอน คือ

ตอนที่ 1 ข้อมูลพื้นฐานของผู้ตอบแบบสอบถาม

ตอนที่ 2 ข้อมูลความคิดเห็นเกี่ยวกับศักยภาพของอุทยานแห่งชาติสาละวิน ในการส่งเสริมเป็นแหล่งท่องเที่ยวเชิงนิเวศ

ตอนที่ 3 ข้อเสนอแนะอื่นๆ

ผู้ศึกษาหวังเป็นอย่างยิ่งว่า จะสามารถนำผลการศึกษามาใช้ให้เกิดประโยชน์ต่อไปขอขอบคุณเป็นอย่างสูงในความร่วมมือ

ลิขสิทธิ์มหาวิทยาลัยเชียงใหม่

(นายฉลอง ของเดิม)

Copyright © by Chiang Mai University

นักศึกษาระดับปริญญาโท สาขาวิชาการจัดการมนุษย์กับสิ่งแวดล้อม

All rights reserved

บัณฑิตศึกษาศาน มหาวิทยาลัยเชียงใหม่

ตอนที่ 1 ข้อมูลพื้นฐานของผู้ตอบแบบสอบถาม

คำชี้แจง โปรดทำเครื่องหมาย / ลงในวงเล็บ () เพียงข้อเดียว

ช่องนี้สำหรับ
ผู้ศึกษาเท่านั้น

1. เพศ

1. () ชาย 2. () หญิง

1.

2. อายุ

1. () 15 – 20 ปี 2. () 21 – 30 ปี
3. () 31 – 40 ปี 4. () 41 - 50 ปี
5. () 51 – 59 ปี 6. () 60 ปี ขึ้นไป

2.

3. ระดับการศึกษา

1. () ประถมศึกษา 2. () มัธยมศึกษา
3. () ป.ว.ช.. 4. () ป.ว.ส./อนุปริญญา
5. () ปริญญาตรี 6. () สูงกว่าปริญญาตรี

3.

4. อาชีพ

1. () นักเรียน/นักศึกษา 2. () พนักงานบริษัท
3. () รับราชการ/รัฐวิสาหกิจ 4. () อาชีพอิสระ/ธุรกิจส่วนตัว
5. () เกษตรกร 6. () อื่นๆ (โปรดระบุ.....)

4.

5. รายได้ต่อเดือน

1. () ต่ำกว่า 5,000 บาท 2. () 5,000 – 9,999 บาท
3. () 10,000 – 19,999 บาท 4. () 20,000 – 29,999 บาท
5. () 30,000 บาท ขึ้นไป 6. () ไม่มีรายได้

5.

6. วัตถุประสงค์ของการเดินทางท่องเที่ยว

1. () ท่องเที่ยว/พักผ่อน 2. () ศึกษาหาความรู้
3. () สัมผัสธรรมชาติ 4. () ท่องเที่ยว/ผจญภัย
5. () อื่นๆ (โปรดระบุ.....)

6.

7. ยานพาหนะที่ใช้ในการเดินทาง

1. () รถยนต์ส่วนตัว 2. () รถยนต์เช่า
3. () รถยนต์โดยสารประจำทาง 4. () รถยนต์บริษัท
5. () รถจักรยานยนต์ส่วนตัว 6. () รถจักรยานยนต์เช่า

7.

ประเด็นการประเมิน	ระดับการประเมิน		
	3	2	1
<p>1. ทรัพยากรแหล่งท่องเที่ยวที่สวยงามหรือสิ่งดึงดูดใจ (Attraction)</p> <ul style="list-style-type: none"> ● ต้นสักใหญ่ ● น้ำตกห้วยบง ● หาดหินหาดทรายลำน้ำสาละวิน ● ทิวทัศน์ลำน้ำสาละวิน ● จุดชมวิวและทะเลหมอก ● ความหลากหลายของกิจกรรมการท่องเที่ยว ● การจัดเส้นทางเดินชมศึกษาธรรมชาติ ● มีการสร้างสิ่งที่เป็นเอกลักษณ์บ่งบอก(Landmark) ให้นักท่องเที่ยวว่าได้เดินทางมาถึงแหล่งท่องเที่ยว นั้น ● วัฒนธรรม ประเพณีและวิถีชีวิตของชนเผ่า <p>2. สิ่งอำนวยความสะดวก(Amenities)</p> <ul style="list-style-type: none"> ● ป้ายบอกทางและป้ายสื่อความหมาย ● สิ่งอำนวยความสะดวกในที่พัก (เช่น เครื่องปรับอากาศ, ตู้เย็น, ทีวี, พัดลม) ● บริเวณที่กางเต็นท์ ● บริเวณที่เล่นรอบกองไฟ ● บริการโทรศัพท์สาธารณะ ● ไฟฟ้า ● ประปา ● บริการจองที่พัก ● ร้านอาหาร/เครื่องดื่ม ● ร้านขายของที่ระลึก <p>3. ความสามารถในการรองรับ(Carrying Capacity)</p> <ul style="list-style-type: none"> ● ความเพียงพอของบ้านพัก ● ความเพียงพอของห้องน้ำ/ห้องสุขา ● ความเพียงพอของถังขยะหรือจุดบริการทิ้งขยะ 			

ประเด็นการประเมิน	ระดับการประเมิน		
	3	2	1
<ul style="list-style-type: none"> ● ความเพียงพอของสถานที่จอดรถ ● ความเพียงพอของเจ้าหน้าที่บริการ <p>4. การคมนาคมหรือการเข้าถึงแหล่งท่องเที่ยว (Accessibility)</p> <ul style="list-style-type: none"> ● บริการรถโดยสารไปยังแหล่งท่องเที่ยว (ที่ทำกร) ● บริการรถโดยสารไปยังแหล่งท่องเที่ยว (หน่วยพิทักษ์อุทยานฯ สว.1 บ้านท่าตาฝั่ง) ● บริการรถโดยสารไปยังแหล่งท่องเที่ยว (หน่วยพิทักษ์อุทยานฯ สว.3 บ้านห้วยบง) ● เส้นทางไปแหล่งท่องเที่ยว (ที่ทำกร) ● เส้นทางไปแหล่งท่องเที่ยว(หน่วยพิทักษ์อุทยานฯ สว.1 บ้านท่าตาฝั่ง) ● เส้นทางไปแหล่งท่องเที่ยว(หน่วยพิทักษ์อุทยานฯ สว.3 บ้านห้วยบง) <p>5. ความปลอดภัย(Accomodation)</p> <ul style="list-style-type: none"> ● การจัดเวรยามบริเวณที่พักและแหล่งท่องเที่ยว ● การจัดตั้งจุดตรวจของเจ้าหน้าที่บริเวณเส้นทางไปยังแหล่งท่องเที่ยว <p>6. การประชาสัมพันธ์แหล่งท่องเที่ยว(Information)</p> <ul style="list-style-type: none"> ● การจัดเก็บข้อมูลจากนักท่องเที่ยวหรือมีผู้รับฟังความคิดเห็นจากนักท่องเที่ยว ● การประชาสัมพันธ์แหล่งท่องเที่ยวผ่านสื่อต่างๆ ● ศูนย์บริการนักท่องเที่ยว <p>7. กิจกรรมการท่องเที่ยวเชิงนิเวศ(Activities)</p> <ul style="list-style-type: none"> ● กิจกรรมการเดินป่าศึกษาธรรมชาติ ● กิจกรรมส่อง/ดูนก ● กิจกรรมล่องเรือศึกษาธรรมชาติ ● กิจกรรมขี่จักรยานตามเส้นทางธรรมชาติ 			

ภาคผนวก ก

แบบสำรวจสภาพทั่วไปในพื้นที่อุทยานแห่งชาติสาละวิน

ศักยภาพของอุทยานแห่งชาติสาละวิน จังหวัดแม่ฮ่องสอน ในการส่งเสริมเป็นแหล่งท่องเที่ยวเชิงนิเวศ

วันที่ทำการประเมิน.....เดือน.....พ.ศ.....

1. ทรัพยากรแหล่งท่องเที่ยว

1.1 ประเภท

- ธรรมชาติ
- ประวัติศาสตร์
- ศิลปวัฒนธรรม

1.2 จุดเด่น

- ความสวยงามตามธรรมชาติ
- คุณค่าทางศิลปวัฒนธรรม
- คุณค่าทางประวัติศาสตร์
- อื่นๆ (ระบุ).....

2. การคมนาคม

2.1 เส้นทาง

- สะดวก
- ลำบาก
- ปานกลาง

2.2 การเดินทาง

- เฉพาะฤดูกาล
- ทุกฤดูกาล
- อื่นๆ (ระบุ).....

2.3 ยานพาหนะที่เข้าได้

- รถบัส
- รถยนต์

- รถจักรยานยนต์
- จักรยาน
- รถทุกชนิด

2.4 ชนิดของถนน

- ถนนลาดยาง
- ถนนคอนกรีต
- ถนนลูกรัง

2.5 ป้ายบอกทาง

- มาก
- ปานกลาง
- น้อย

3. สิ่งอำนวยความสะดวก

3.1 ที่จอดรถ

- สะดวก/เพียงพอ
- ไม่สะดวก/น้อยไป
- อื่นๆ.....

3.2 ห้องน้ำ/ห้องสุขา

- จำนวน.....จุด ห้องน้ำ.....ห้อง ห้องสุขา.....ห้อง
- สภาพ.....

3.3 ที่พัก

- จำนวน.....หลัง.....ห้อง
- สภาพ.....
- สิ่งอำนวยความสะดวก.....

3.4 ร้านอาหาร/เครื่องดื่ม

- จำนวน.....ร้าน
- คุณภาพ.....
- ราคา.....
- อื่น ๆ

3.5 ร้านขายของที่ระลึก

- จำนวน.....ร้าน
- คุณภาพ/ลักษณะสินค้า
- ราคา.....
- อื่น ๆ

3.6 ระบบสาธารณูปโภค

- น้ำประปา (มี/ไม่มี).....
- ไฟฟ้า (มี/ไม่มี).....
- โทรศัพท์
 - จำนวน.....เครื่อง
 - สภาพ.....

3.7 ข้อมูลในศูนย์บริการ

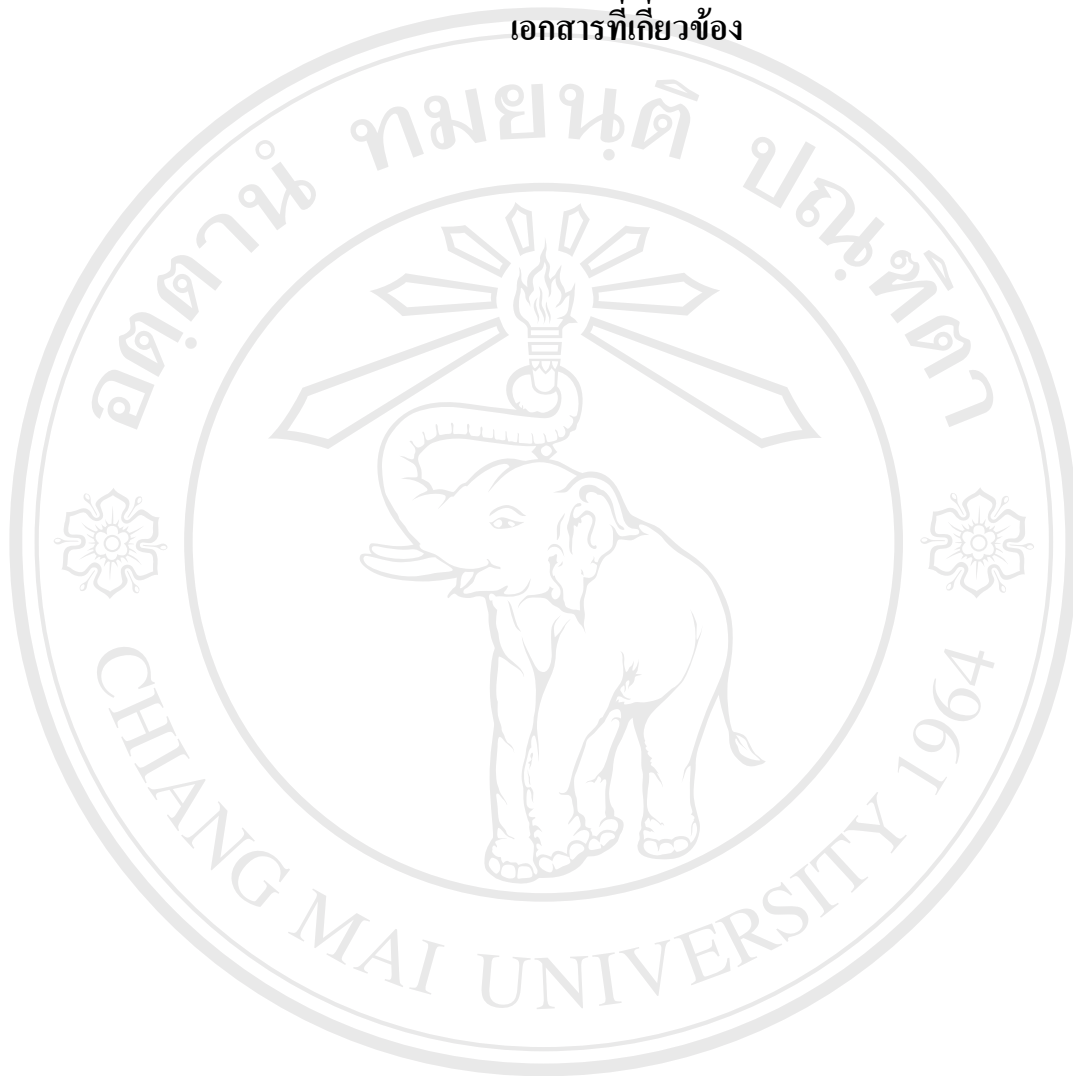
- เพียงพอ/ชัดเจน
- ไม่เพียงพอ
- อื่นๆ

4. ความสามารถในการรองรับนักท่องเที่ยว คน/วัน

- บ้านพัก (คน/วัน)
- เต็นท์ (คน/วัน)
- ที่จอดรถยนต์ (คัน/วัน)
- ห้องน้ำ/ห้องสุขา (คน/วัน)
- ถังขยะ/ปริมาณรองรับขยะ

ภาคผนวก ง

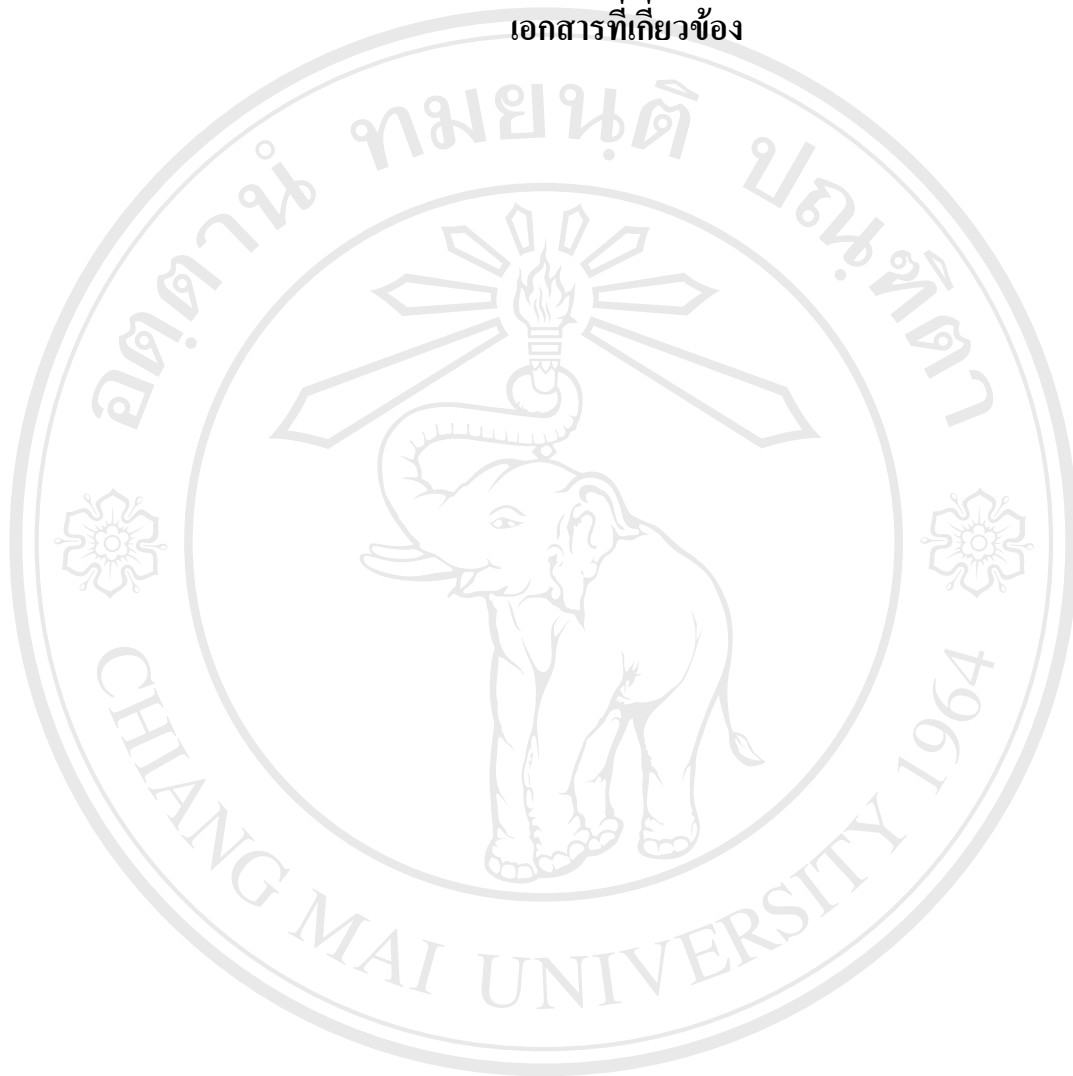
เอกสารที่เกี่ยวข้อง



ลิขสิทธิ์มหาวิทยาลัยเชียงใหม่
Copyright © by Chiang Mai University
All rights reserved

ภาคผนวก ง

เอกสารที่เกี่ยวข้อง



ลิขสิทธิ์มหาวิทยาลัยเชียงใหม่
Copyright © by Chiang Mai University
All rights reserved

เงื่อนไขประกอบการอนุญาตให้เข้าทำการศึกษาวิจัย
ในพื้นที่ความรับผิดชอบของกรมอุทยานแห่งชาติ สัตว์ป่า และพันธุ์พืช

ชื่อโครงการ : ศักยภาพของอุทยานแห่งชาติสาละวิน จังหวัดแม่ฮ่องสอน ในการส่งเสริมเป็น
แหล่งท่องเที่ยวเชิงอนุรักษ์

หัวหน้าโครงการ : นายฉลอง ของเดิม

เงื่อนไขประกอบการอนุญาต

1. ต้องปฏิบัติตามนัยระเบียบกรมป่าไม้ว่าด้วยการเข้าไปศึกษาวิจัยทาง
วิชาการในพื้นที่ป่าไม้ พ.ศ. 2542 ข้อ 9 และข้อ 11 อย่างเคร่งครัด
2. ส่งรายงานผลการวิจัยให้กรมอุทยานแห่งชาติ สัตว์ป่า และพันธุ์พืช เมื่อ
เสร็จสิ้นการศึกษาวิจัย จำนวน 5 ชุด
3. ต้องปฏิบัติตามพระราชบัญญัติอุทยานแห่งชาติ พ.ศ. 2504 และตามนัย
ระเบียบกรมป่าไม้ว่าด้วยการเข้าไปในเขตอุทยานแห่งชาติ พ.ศ. 2533
อย่างเคร่งครัด
4. แจ้งหัวหน้าอุทยานแห่งชาติสาละวินทราบล่วงหน้าเป็นหนังสือก่อนเข้าไปใน
พื้นที่ทุกครั้ง

ลงชื่อ ผู้อนุญาต
(นายสุวัช สิงห์พันธุ์)

อธิบดีกรมอุทยานแห่งชาติ สัตว์ป่า และพันธุ์พืช

ลิขสิทธิ์มหาวิทยาลัยเชียงใหม่

หัวหน้าโครงการรับทราบและยินยอมปฏิบัติตามเงื่อนไขทุกประการ

เอกสารแผ่นนี้ หัวหน้าโครงการ

- เก็บไว้เป็นหลักฐานการอนุญาต
- ลงนามรับทราบและเก็บไว้เป็นหลักฐานการ
อนุญาต

ลงชื่อ หัวหน้าโครงการ
(นายฉลอง ของเดิม)

การพิจารณาคำขออนุญาตเข้าไปศึกษาหรือวิจัยทางวิชาการในพื้นที่ป่าอนุรักษ์

ชื่อโครงการ : ศักยภาพของอุทยานแห่งชาติสาละวิน จังหวัดแม่ฮ่องสอน ในการส่งเสริมเป็นแหล่งท่องเที่ยวเชิงอนุรักษ์

หัวหน้าโครงการ : นายฉลอง ของเดิม

ส่วนที่ 1 ฝ่ายเลขานุการคณะกรรมการที่ปรึกษาด้านวิชาการ (กปว.)

วันที่รับเรื่อง 13 มกราคม 2548

การดำเนินการ มีหนังสือแจ้งเวียนกรมการพิจารณาตามแนวทางที่อธิบดีเห็นชอบเมื่อ 17 มกราคม 2548 ตอบกลับภายในวันที่ 31 มกราคม 2548

ลงชื่อ

(นางพรรณวิภา เจริญธนโชติ)

เจ้าหน้าที่วิเคราะห์นโยบายและแผน 6ว
กรมการและผู้ช่วยเลขานุการ กปว.

ส่วนที่ 2 การพิจารณาของ กปว.

วันที่พิจารณา 17 - 31 มกราคม 2548

ความเห็น กรมการ กปว. พิจารณาและแจ้งผลแล้ว มีมติเห็นสมควรอนุญาต 9 ท่าน

ลงชื่อ

(นายเจอดพงษ์ มกรมณี)

เจ้าหน้าที่วิเคราะห์นโยบายและแผน 8ว ส่วนแผนงาน
กรมการและเลขานุการ กปว.

ส่วนที่ 3 การอนุญาต

สรุปข้อคิดเห็น เห็นควรอนุญาตตามความเห็นส่วนที่ 2 และการปฏิบัติตามเงื่อนไขประกอบการอนุญาต

ลงชื่อ

(นายเจอดพงษ์ มกรมณี)

เจ้าหน้าที่วิเคราะห์นโยบายและแผน 8ว ส่วนแผนงาน

คำสั่งการ อนุญาต

กรมการและเลขานุการ กปว. ทำการแทนประธาน กปว.

ลงชื่อ

(นายสุวัช สิงห์พันธุ์)

อธิบดีกรมอุทยานแห่งชาติ สัตว์ป่า และพันธุ์พืช

ผู้อำนวยการ

(นายเจอดพงษ์ มกรมณี)



พระราชกฤษฎีกา

กำหนดบริเวณที่ดินป่าแม่ขวมฝั่งขวา และป่าสาละวิน
ในท้องที่ตำบลเส้าหิน ตำบลบ้านกาด ตำบลแม่คง ตำบลแม่ขวม
อำเภอแม่สะเรียง และตำบลแม่สามแลบ
อำเภอสบเมย จังหวัดแม่ฮ่องสอน
ให้เป็นอุทยานแห่งชาติ

พ.ศ. ๒๕๓๗

ภูมิพลอดุลยเดช ป.ร.

ให้ไว้ ณ วันที่ ๒๕ ตุลาคม พ.ศ. ๒๕๓๗

เป็นปีที่ ๔๕ ในรัชกาลปัจจุบัน

พระบาทสมเด็จพระปรมินทรมหาภูมิพลอดุลยเดช มีพระบรมราชโองการโปรดเกล้าฯ ให้
ประกาศว่า

โดยที่เป็นการสมควรกำหนดบริเวณที่ดินป่าแม่ขวมฝั่งขวา และป่าสาละวิน ในท้องที่ตำบล
เส้าหิน ตำบลบ้านกาด ตำบลแม่คง ตำบลแม่ขวม อำเภอแม่สะเรียง และตำบลแม่สามแลบ อำเภอ
สบเมย จังหวัดแม่ฮ่องสอน ให้เป็นอุทยานแห่งชาติ

อาศัยอำนาจตามความในมาตรา ๑๗๕ ของรัฐธรรมนูญแห่งราชอาณาจักรไทย และมาตรา ๖
วรรคหนึ่ง แห่งพระราชบัญญัติอุทยานแห่งชาติ พ.ศ. ๒๕๐๔ จึงทรงพระกรุณาโปรดเกล้าฯ ให้ตรา
พระราชกฤษฎีกาขึ้นไว้ ดังต่อไปนี้

มาตรา ๑ พระราชกฤษฎีกานี้เรียกว่า "พระราชกฤษฎีกากำหนดบริเวณที่ดินป่าแม่ขวม
ฝั่งขวา และป่าสาละวิน ในท้องที่ตำบลเส้าหิน ตำบลบ้านกาด ตำบลแม่คง ตำบลแม่ขวม อำเภอ
แม่สะเรียง และตำบลแม่สามแลบ อำเภอสบเมย จังหวัดแม่ฮ่องสอน ให้เป็นอุทยานแห่งชาติ
พ.ศ. ๒๕๓๗"

เล่ม ๑๑๘ ตอนที่ ๕๐ ก.

หน้า ๖๓
ราชกิจจานุเบกษา

๕ พฤศจิกายน ๒๕๓๗

มาตรา ๒ พระราชกฤษฎีกานี้ให้ใช้บังคับตั้งแต่วันถัดจากวันประกาศในราชกิจจานุเบกษา เป็นต้นไป

มาตรา ๓ ให้บริเวณที่ดินป่าแม่ขววมฝั่งขวา และป่าสาละวิน ในท้องที่ตำบลเสากิน ตำบลบ้านภาค ตำบลแม่กง ตำบลแม่ขววม อำเภอแม่สะเรียง และตำบลแม่สามแลบ อำเภอสบเมย จังหวัดแม่ฮ่องสอน ภายในแนวเขตตามแผนที่ท้ายพระราชกฤษฎีกานี้ เป็นอุทยานแห่งชาติ

มาตรา ๔ ให้รัฐมนตรีว่าการกระทรวงเกษตรและสหกรณ์รักษาการตามพระราชกฤษฎีกานี้

ผู้รับสนองพระบรมราชโองการ

ชวน หลีกภัย

นายกรัฐมนตรี

ลิขสิทธิ์มหาวิทยาลัยเชียงใหม่

Copyright© by Chiang Mai University

All rights reserved

กรม ๑๑๑ ตอนที่ ๕๐ ก

หน้า ๖๔
ราชกิจจานุเบกษา

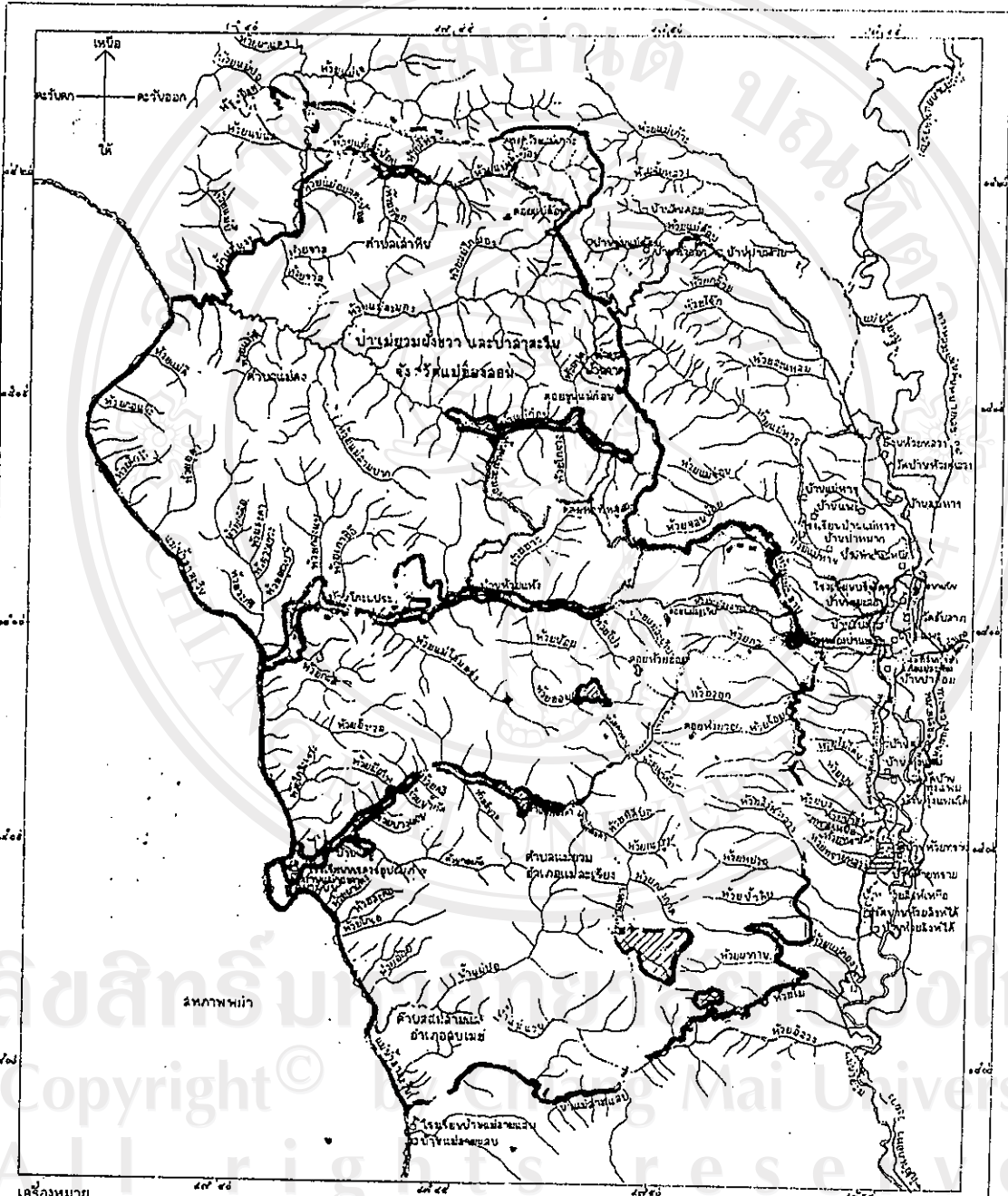
๕ พฤศจิกายน ๒๕๓๗

หมายเหตุ :- เหตุผลในการประกาศใช้พระราชกฤษฎีกานี้ คือ เนื่องจากบริเวณที่ดินป่าแม่ขามฝั่งขวา และป่าสาละวิน ในท้องที่ตำบลสาหิน ตำบลบ้านกาศ ตำบลแม่กง ตำบลแม่ขาม อำเภอแม่สะเรียง และตำบลแม่สามแลบ อำเภอสบเมย จังหวัดแม่ฮ่องสอน เนื้อที่ประมาณ ๗๒๑.๕๒ ตารางกิโลเมตร หรือ ๔๕๐,๕๕๐ ไร่ ประกอบด้วยทรัพยากรธรรมชาติที่สำคัญและมีค่า เช่น พันธุ์ไม้ ของป่า สัตว์ป่า นานาชนิด ตลอดจนทิวทัศน์ ป่า และภูเขาที่สวยงามยิ่ง สมควรกำหนดให้เป็นอุทยานแห่งชาติตามพระราชบัญญัติอุทยานแห่งชาติ พ.ศ. ๒๕๐๔ เพื่อสงวนไว้ให้คงอยู่ในสภาพธรรมชาติเดิม มิให้ถูกทำลายหรือเปลี่ยนแปลงไป เพื่อประโยชน์แก่การศึกษาและรื่นรมย์ของประชาชน และเพื่ออำนวยประโยชน์อื่นแก่รัฐและประชาชน จึงจำเป็นต้องตราพระราชกฤษฎีกานี้

ลิขสิทธิ์มหาวิทยาลัยเชียงใหม่
Copyright© by Chiang Mai University
All rights reserved

แผนที่ท้ายพระราชบัญญัติ
กำหนดบริเวณที่ตั้งป่าม่อนมณีขาว และป่าดงดิบ
ในท้องที่ตำบลลาภิม ตำบลบ้านภาด ตำบลแม่ตาว ตำบลแม่ยาว ตำบลแม่ละม้าย
และตำบลแม่ลาน้อย อำเภอละม้าย จังหวัดน่าน
ให้เป็นอุทยานแห่งชาติ
พ.ศ. ๒๕๓๓

เนื้อที่ประมาณ ๓๖๖.๕๖ ไร่ ๑ งาน ๑๐ ตารางวา หรือประมาณ ๕๔๖๕๐ ไร่
ขนาดเส้นรอบวง ๒๖๖.๐๐๐



- เครื่องหมาย**
- แนวเขตอุทยานแห่งชาติ
 - บริเวณที่เก็บออกจากเขตอุทยานแห่งชาติ
 - เขตติดต่อมณฑลตามกฎหมาย ระหว่างประเทศไทยและรัฐฉานพม่า
 - เขตอำเภอ
 - เขตตำบล
 - ทางหลวง ๘๖๖
 - ธารน้ำ
 - แม่น้ำ หรือ
 - ภูเขา
 - ที่ทำการอำเภอ
 - ที่หมู่บ้าน
 - ที่วัด
 - *

แผนที่ท้ายพระราชบัญญัติ
กำหนดบริเวณที่ตั้งป่าม่อนมณีขาว และป่าดงดิบ
ในท้องที่ตำบลลาภิม ตำบลบ้านภาด ตำบลแม่ตาว ตำบลแม่ยาว ตำบลแม่ละม้าย
และตำบลแม่ลาน้อย อำเภอละม้าย จังหวัดน่าน
ให้เป็นอุทยานแห่งชาติ
พ.ศ. ๒๕๓๓

ถ้าเนา

ประกาศกรมอุทยานแห่งชาติ สัตว์ป่า และพันธุ์พืช

เรื่อง กำหนดเพิ่มเติมและปรับปรุงอัตราค่าตอบแทนให้พักอาศัยในบ้านพักของอุทยานแห่งชาติ

ตามประกาศกรมอุทยานแห่งชาติ สัตว์ป่า และพันธุ์พืช เรื่องกำหนดค่าตอบแทนให้พักอาศัยในบ้านพักของอุทยานแห่งชาติ ฉบับลงวันที่ 31 มีนาคม 2547 ได้กำหนดค่าตอบแทนให้พักอาศัยในบ้านพักของอุทยานแห่งชาติ สำหรับบ้านพักใหม่ที่พร้อมให้บริการนักท่องเที่ยว และบ้านพักเดิมที่ได้ทำการปรับปรุงใหม่ให้เหมาะสมยิ่งขึ้น นั้น

กรมอุทยานแห่งชาติ สัตว์ป่า และพันธุ์พืช ได้พิจารณาแล้ว เห็นควรกำหนดเพิ่มเติมและปรับปรุงอัตราค่าตอบแทนให้พักอาศัยในบ้านพักอุทยานแห่งชาติให้เหมาะสมกับสภาพบ้านพัก และเศรษฐกิจของแต่ละพื้นที่ เพื่อเป็นการส่งเสริมให้มีการท่องเที่ยวภายในประเทศมากขึ้น จึงขอปรับปรุงราคาบ้านพักที่พร้อมให้บริการแก่นักท่องเที่ยวใหม่ โดยอาศัยอำนาจตามระเบียบกรมอุทยานแห่งชาติ สัตว์ป่า และพันธุ์พืช ว่าด้วยการอนุญาตให้เข้าไปดำเนินกิจการท่องเที่ยวและพักอาศัยในอุทยานแห่งชาติ พ.ศ. 2547 หมวด 1 ข้อ 6 อธิบดีกรมอุทยานแห่งชาติ สัตว์ป่า และพันธุ์พืช ออกประกาศไว้ดังต่อไปนี้

ข้อ 1 ให้เรียกเก็บค่าตอบแทนให้พักอาศัย ในบ้านพักของอุทยานแห่งชาติตามอัตราที่กำหนดในบัญชีแนบท้ายประกาศนี้

ข้อ 2 ผู้ใดมีความประสงค์ที่จะใช้บริการเกี่ยวกับที่พักอาศัยในบ้านพักของอุทยานแห่งชาติ ให้ติดต่อสำรองที่พัก และชำระเงินค่าตอบแทนที่พัก ได้ที่จุดบริการจองที่พักออนไลน์ ปัจจุบันเปิดบริการที่สำนักอุทยานแห่งชาติ กรมอุทยานแห่งชาติ สัตว์ป่า และพันธุ์พืช หรือ โทร. 0 2562,0760 และสามารถเข้าไปสำรองที่พักด้วยตนเองทาง <http://www.dnp.go.th>

ข้อ 3 ประกาศฉบับนี้ให้มีผลใช้บังคับตั้งแต่วันที่ 1 มีนาคม 2548 เป็นต้นไป

๐) อนึ่ง สำหรับนักท่องเที่ยวที่ได้จองและชำระค่าบ้านพักไว้ก่อนหน้าประกาศนี้ ไม่สามารถนำมาปรับค่าที่พักได้

ประกาศ ณ วันที่ 28 กุมภาพันธ์ พ.ศ. 2548

อธิบดีกรมอุทยานแห่งชาติ สัตว์ป่า และพันธุ์พืช



(นางระวีฉวี คังฉวีวงศ์)

นักวิชาการที่ 16 ว

(ลงนาม) ปรีชา จันทร์ศิริตานนท์

(นายปรีชา จันทร์ศิริตานนท์)

เจ้าหน้าที่วิเคราะห์นโยบายและแผน 9 ช

รักษาราชการแทนรองอธิบดี ปฏิบัติราชการแทน
อธิบดีกรมอุทยานแห่งชาติ สัตว์ป่า และพันธุ์พืช

บัญชีแนบท้ายประกาศกรมอุทยานแห่งชาติ สัตว์ป่า และพันธุ์พืช
เรื่อง กำหนดเพิ่มเติมและปรับปรุงอัตราค่าตอบแทนให้พักอาศัยในบ้านพักของอุทยานแห่งชาติ
ฉบับลงวันที่ **28** กุมภาพันธ์ พ.ศ. 2548

10) อุทยานแห่งชาติศรีสัชนาลัย จังหวัดสุโขทัย (ต่อ)

ลำดับที่	ชื่อบ้านพัก	จำนวน นอน/น้ำ	จำนวน (คน)	ค่าตอบแทน บาท/คืน/หลัง
โซนที่ 1 บริเวณ ที่ทำการอุทยานแห่งชาติ				
5	ศรีสัชนาลัย 105	1/1	4	1,000
6	ศรีสัชนาลัย 106	1/1	4	1,000
7	ศรีสัชนาลัย 107	3/2	8	2,000

11) อุทยานแห่งชาติสาละวิน จังหวัดแม่ฮ่องสอน

ลำดับที่	ชื่อบ้านพัก	จำนวน นอน/น้ำ	จำนวน (คน)	ค่าตอบแทน บาท/คืน/หลัง
โซนที่ 1 บริเวณ ที่ทำการอุทยานแห่งชาติ				
1	สาละวิน 101 (รักษาสาละวิน 1)			
	สาละวิน 101/1	1/รวม	2	300
	สาละวิน 101/2	1/รวม	2	300
	สาละวิน 101/3	1/รวม	2	300
2	สาละวิน 102 (ปีกไม้ 1)			
	สาละวิน 102/1	1/1	2	300
	สาละวิน 102/2	1/1	2	300
	สาละวิน 102/3	1/1	2	300
โซนที่ 2 บริเวณ หน่วยพิทักษ์ฯ ที่ สว.1 (ท่าต่าฝั่ง)				
3	สาละวิน 201 (ท่าต่าฝั่ง 1)	3/2	6	900
4	สาละวิน 202/1 (ท่าต่าฝั่ง 2)	2/1	4	600
5	สาละวิน 202/2 (ท่าต่าฝั่ง 3)	2/1	4	600
6	สาละวิน 202/3 (ท่าต่าฝั่ง 4)	2/1	4	600
7	สาละวิน 202/4 (ท่าต่าฝั่ง 5)	2/1	4	600

๑๗

(ถ้อยแถลง)

ประกาศกรมป่าไม้

เรื่อง กำหนดอัตราค่าธรรมเนียม และค่าตอบแทนที่พึง ในเขตอุทยานแห่งชาติขุนแม
 อุทยานแห่งชาติสาละวิน อุทยานแห่งชาติแม่ยวม อุทยานแห่งชาติไทรทอง
 อุทยานแห่งชาติห้วยหูด อุทยานแห่งชาติตาพระยา อุทยานแห่งชาติภูเก้า-ภูพานคำ
 อุทยานแห่งชาติเขานมเบญจา อุทยานแห่งชาติเขาปู่-เขาย่า อุทยานแห่งชาติแก่งกรุง
 อุทยานแห่งชาติภูโค-สุโขทัย และอุทยานแห่งชาติภูบรี

โดยที่เป็นการสมควรกำหนดอัตราค่าธรรมเนียม และค่าตอบแทนที่พึง ในเขตอุทยาน
 แห่งชาติ จำนวน 12 แห่ง คือ

1. อุทยานแห่งชาติขุนแม จังหวัดเชียงใหม่
2. อุทยานแห่งชาติสาละวิน จังหวัดแม่ฮ่องสอน
3. อุทยานแห่งชาติแม่ยวม จังหวัดแพร่ และจังหวัดลำปาง
4. อุทยานแห่งชาติไทรทอง จังหวัดชัยภูมิ
5. อุทยานแห่งชาติห้วยหูด จังหวัดสตูลนคร จังหวัดนกรพนม และจังหวัดมุกดาหาร
6. อุทยานแห่งชาติตาพระยา จังหวัดสระแก้ว และจังหวัดบุรีรัมย์
7. อุทยานแห่งชาติภูเก้า-ภูพานคำ จังหวัดหนองบัวลำภู จังหวัดอุดรธานี และจังหวัด
 ขอนแก่น
8. อุทยานแห่งชาติเขานมเบญจา จังหวัดกระบี่
9. อุทยานแห่งชาติเขาปู่-เขาย่า จังหวัดตรัง จังหวัดพัทลุง และจังหวัดนครศรีธรรมราช
10. อุทยานแห่งชาติแก่งกรุง จังหวัดสุราษฎร์ธานี
11. อุทยานแห่งชาติภูโค-สุโขทัย จังหวัดนครราชสีมา จังหวัดปัตตานีและจังหวัดยะลา
12. อุทยานแห่งชาติภูบรี จังหวัดประจวบคีรีขันธ์

ดังนั้น อาศัยอำนาจตามระเบียบกรมป่าไม้ว่าด้วยการอนุญาตให้เข้าไปดำเนินการ

ท่องเที่ยวและพักอาศัยในเขตอุทยานแห่งชาติ พ.ศ. 2536 หมวด 1 ข้อ 6 อธิบดีกรมป่าไม้ออกประกาศ

/ ให้เรียกเก็บ ...

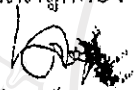
ให้เรียกเก็บค่าธรรมเนียม และค่าตอบแทนที่หัก ในเขตอุทยานแห่งชาติ ช้างต้น จำนวน 12 แห่ง ตาม
อัตราที่กำหนดในบัญชีท้ายประกาศนี้

ทั้งนี้ ตั้งแต่บัดนี้เป็นต้นไป

ประกาศ ณ วันที่ 10 เมษายน พ.ศ. 2543

(ลงนาม) **ปลอดประสพ สุรัสวดี**
(นายปลอดประสพ สุรัสวดี)
อธิบดีกรมป่าไม้

สำเนาถูกต้อง


(นางสาวถักขณิ ชอบธรรม)

เจ้าพนักงานป่าไม้ 5 ส่วนอุทยานแห่งชาติ

ลิขสิทธิ์มหาวิทยาลัยเชียงใหม่
Copyright© by Chiang Mai University
All rights reserved

บัญชีท้ายประกาศกรมป่าไม้ ลงวันที่ 10 เมษายน พ.ศ. 2543

เรื่อง กำหนดอัตราค่าธรรมเนียม และค่าตอบแทนที่หัก ในเขตอุทยานแห่งชาติขุนแจ
อุทยานแห่งชาติสาละวิน อุทยานแห่งชาติแม่ปืม อุทยานแห่งชาติไทรทอง อุทยานแห่งชาติ
ห้วยหวด อุทยานแห่งชาติตาพระยา อุทยานแห่งชาติภูเก้า-ภูพานคำ อุทยานแห่งชาติเขาค้อ
เบญจมา อุทยานแห่งชาติเขาปู่-เขาย่า อุทยานแห่งชาติแก่งกรุง อุทยานแห่งชาติภูโคงค์-ภูหลวงป่าดี
และอุทยานแห่งชาติภูบูนูรี

1. ประเภทค่าธรรมเนียม

ลำดับที่	รายการ	อัตราค่าธรรมเนียม
1.	<u>ค่าธรรมเนียมรายบุคคล</u>	
	1.1 ผู้ใหญ่	คนละ 20 บาท
	1.2 เด็ก	คนละ 10 บาท
2.	<u>ค่าธรรมเนียมยานพาหนะที่เข้าไป</u>	
	2.1 รถจักรยาน	คันละ 10 บาท
	2.2 รถจักรยานยนต์	คันละ 20 บาท
	2.3 รถยนต์ 4 ล้อ	คันละ 30 บาท
	2.4 รถยนต์ 6 ล้อ	คันละ 100 บาท
	2.5 รถยนต์ไม่เกิน 10 ล้อ	คันละ 200 บาท

หมายเหตุ

- เด็กต้องอายุต่ำกว่า 14 ปี แต่ถ้ายายุต่ำกว่า 3 ปี ไม่ต้องเรียกเก็บ
ค่าธรรมเนียม
- นักเรียน นิสิต นักศึกษา ให้เก็บค่าธรรมเนียมอัตราสำหรับเด็ก
- ค่าธรรมเนียมตามข้อ 2.1, 2.2 และ 2.3 ผู้ขับขี่และผู้โดยสารต้องชำระค่า
ธรรมเนียมรายบุคคล
- ค่าธรรมเนียมตามข้อ 2.4 และ 2.5 ผู้โดยสารต้องชำระ ค่าธรรมเนียม
รายบุคคล ยกเว้นผู้ขับขี่ 1 คน
- รถยนต์เกินกว่า 10 ล้อ ไม่อนุญาตให้ผ่านเข้าไปในอุทยานแห่งชาติ

/ 2. ประเภทค่าตอบแทนที่หัก

2. ประเภทค่าตอบแทนที่พัก

ประเภทที่พัก	จำนวนห้อง/หลัง		จำนวนผู้พัก (คน)	อัตรา(บาท) / คน / คืน	หมายเหตุ
	ห้องนอน	ห้องน้ำ			
เตียง ขนาด 2 คน	-	-	2	50	ไม่มีเครื่องนอน
สถานที่กางเตียง	-	-	-	30	นำเตียงและ เครื่องนอนไปเอง

ลิขสิทธิ์มหาวิทยาลัยเชียงใหม่
Copyright© by Chiang Mai University
All rights reserved

คำสั่งอำเภอแม่สะเรียง

ที่ ๑๙ / ๒๕๔๘

เรื่อง แต่งตั้งคณะกรรมการมีส่วนร่วมในการบริหารจัดการอุทยานแห่งชาติเกาะลันตา

ตามรัฐธรรมนูญแห่งราชอาณาจักรไทย พุทธศักราช ๒๕๔๐ แผนพัฒนาเศรษฐกิจและสังคมแห่งชาติ และนโยบายกระทรวงทรัพยากรธรรมชาติและสิ่งแวดล้อม ได้สนับสนุนส่งเสริมให้ประชาชน ชุมชน ท้องถิ่น มีส่วนร่วมในการบริหารจัดการทรัพยากรธรรมชาติร่วมกับเจ้าหน้าที่ของรัฐ เพื่อให้เอื้ออำนวยประโยชน์ทั้งทางด้านเศรษฐกิจ สังคม และสิ่งแวดล้อม

อุทยานแห่งชาติเกาะลันตา กรมอุทยานแห่งชาติ สัตว์ป่า และพันธุ์พืช ในฐานะหน่วยงานภาคสนามที่รับผิดชอบปฏิบัติงานด้านการอนุรักษ์ ที่นุรักษ์ทรัพยากรธรรมชาติ ได้เล็งเห็นความสำคัญของการมีส่วนร่วมของประชาชน ชุมชนท้องถิ่น ในการบริหารจัดการ อนุรักษ์ ที่นุรักษ์ อุบลรักษ์ทรัพยากรธรรมชาติ ในอุทยานแห่งชาติเกาะลันตา

จึงแต่งตั้งให้บุคคลเป็นคณะกรรมการมีส่วนร่วมในการบริหารจัดการ อุทยานแห่งชาติเกาะลันตา

ดังนี้-

- | | |
|---|-------------------------|
| 1. นายเฉลิม ปวงภักสง (ต.อ.บจ.แม่ฮ่องสอน) | เป็นประธานคณะกรรมการ |
| 2. กำนันตำบลแม่คง | เป็นรองประธานคณะกรรมการ |
| 3. กำนันตำบลแม่ยาว | เป็นรองประธานคณะกรรมการ |
| 4. หัวหน้าหน่วยป้องกันรักษาป่า ที่ มส 12 (หัวตึงหง) | เป็นกรรมการ |
| 5. หัวหน้าหน่วยป. ที่ 2 (แม่สะเรียง) | เป็นกรรมการ |
| 6. ปลัดองค์การบริหารส่วนตำบลแม่คง | เป็นกรรมการ |
| 7. ปลัดอำเภอผู้ประสานงาน ประจำตำบลแม่คง | เป็นกรรมการ |
| 8. ปลัดองค์การบริหารส่วนตำบลแม่ยาว | เป็นกรรมการ |
| 9. ปลัดอำเภอผู้ประสานงาน ประจำตำบลแม่ยาว | เป็นกรรมการ |
| 10. อาจารย์ใหญ่โรงเรียนบ้านแม่ก่อน | เป็นกรรมการ |
| 11. อาจารย์ใหญ่โรงเรียนบ้านหัวขลุ่ยพิทยา | เป็นกรรมการ |
| 12. อาจารย์ใหญ่โรงเรียนบ้านหัวอนแห้ง | เป็นกรรมการ |
| 13. อาจารย์ใหญ่โรงเรียนบ้านหัวขลุ่ย | เป็นกรรมการ |
| 14. อาจารย์ใหญ่โรงเรียนบ้านแม่สะถาย | เป็นกรรมการ |
| 15. อาจารย์ใหญ่โรงเรียนบ้านแม่ตองคา | เป็นกรรมการ |
| 16. ผู้ใหญ่บ้านแม่ก่อน | เป็นกรรมการ |

17. ผู้ใหญ่บ้านหัวแดง	เป็นกรรมการ
18. ผู้ใหญ่บ้านหัวหมู่น้ำ	เป็นกรรมการ
19. ผู้ใหญ่บ้านแม่กะตม	เป็นกรรมการ
20. ผู้ใหญ่บ้านหัวค้อบ	เป็นกรรมการ
21. อาจารย์ใหญ่โรงเรียนบ้านป่าหมาก	เป็นกรรมการ
22. ผู้ใหญ่บ้านป่าหมาก	เป็นกรรมการ
23. ผู้อำนวยการโรงเรียนบ้านหัวทราย	เป็นกรรมการ
24. ผู้อำนวยการโรงเรียนบ้านหัวสิงห์	เป็นกรรมการ
25. ผู้อำนวยการโรงเรียนบ้านทุ่งแตง	เป็นกรรมการ
26. ผู้อำนวยการโรงเรียนบ้านหัวไผ่	เป็นกรรมการ
27. ผู้อำนวยการโรงเรียนบ้านกะปวง	เป็นกรรมการ
28. ผู้ใหญ่บ้านหัวขง	เป็นกรรมการ
29. ผู้ใหญ่บ้านกะปวง	เป็นกรรมการ
30. ผู้ใหญ่บ้านหัวสิงห์	เป็นกรรมการ
31. ผู้ใหญ่บ้านหัวทราย	เป็นกรรมการ
32. ผู้ใหญ่บ้านแม่ทองแป	เป็นกรรมการ
33. ผู้ใหญ่บ้านแม่ทองกา	เป็นกรรมการ
34. ผู้ใหญ่บ้านหัวไผ่	เป็นกรรมการ
35. ผู้ใหญ่บ้านขอมกิตติ	เป็นกรรมการ
36. นายถาวร กิ่งวานทรงศ์ (ประธานประชาคมแม่ฮ่อม)	เป็นกรรมการ
37. หัวหน้าอุทยานแห่งชาติสาละวิน	เป็นกรรมการและเลขานุการ
38. นายรังสรรค์ ภูมศรี	เป็นกรรมการและผู้อำนวยการ

ให้คณะกรรมการมีอำนาจหน้าที่ดังนี้-

1. ให้คำแนะนำเกี่ยวกับการจัดทำและทบทวนแผนการจัดการพื้นที่ ปัญหาที่ดินทำกิน
2. ทิวาณา ขอบ หรือเปลี่ยนแปลงนามเขตอุทยานแห่งชาติสาละวิน
3. ติดตามการดำเนินงานและแก้ไขปัญหาที่เกิดขึ้นในพื้นที่
4. ร่วมกันเผยแพร่ข่าวสาร ข้อมูลแก่ประชาชนในท้องถิ่น เพื่อติดตามตรวจสอบและรับรู้ข้อมูลในวงกว้าง โดยให้ภาษาและรูปแบบที่ประชาชนเข้าใจได้ง่าย
5. จัดให้มีกรประชุมคณะกรรมการอย่างค่อนเนื่อง เพื่อปรึกษาหารือแผนทงและปรับปรุงพัฒนาการบริหารจัดการพื้นที่ให้มีประสิทธิภาพ

ผลการดำเนินการจึงให้ข้าพชแม่สะเรียงทราบเป็นระยะ

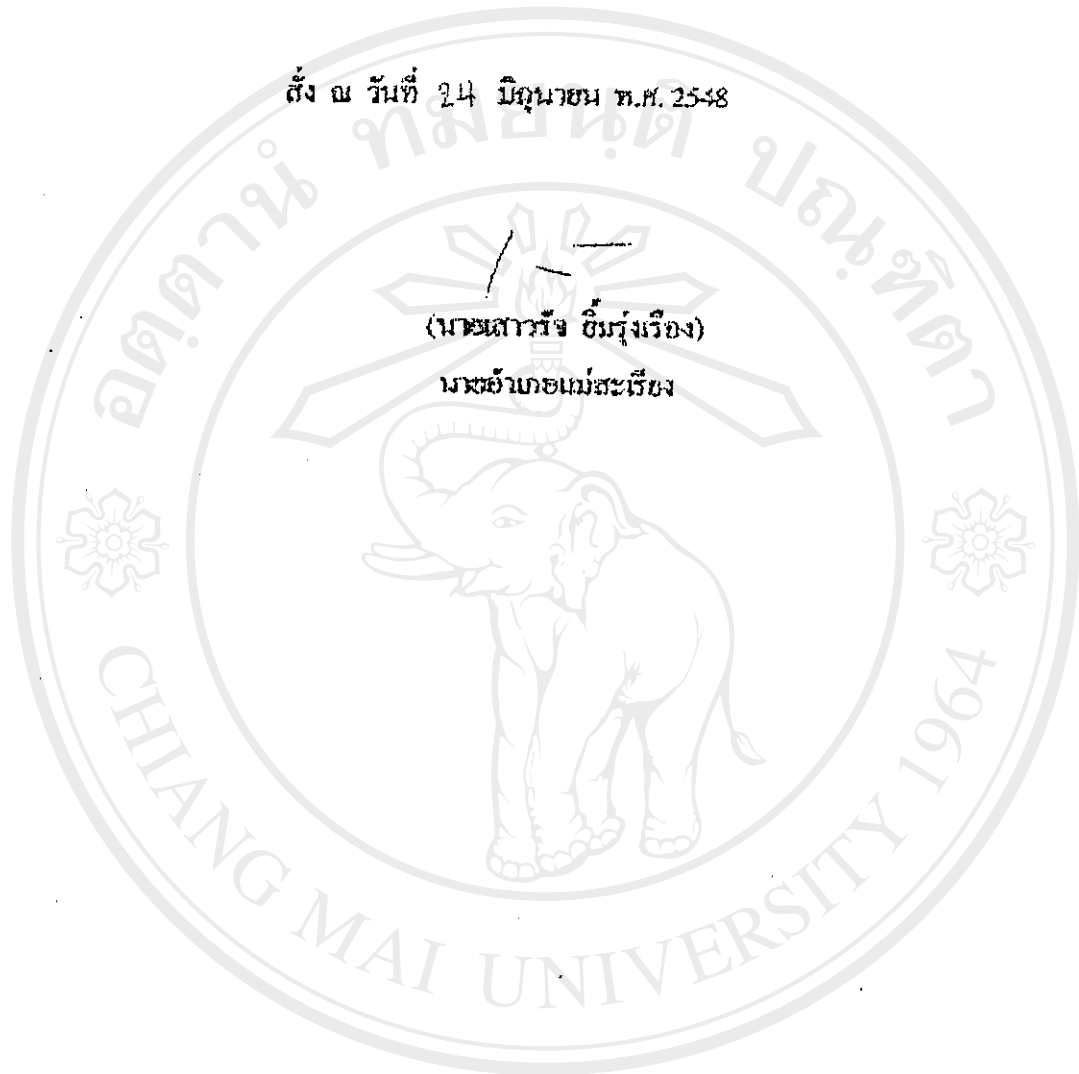
ทำที่.....

ทั้งนี้ ตั้งแต่บัดนี้เป็นต้นไป

ตั้ง ณ วันที่ 24 มิถุนายน พ.ศ. 2548

(นายสารัง ชัยรุ่งเรือง)

มหาอำมาตย์สะเรียม



ลิขสิทธิ์มหาวิทยาลัยเชียงใหม่
Copyright© by Chiang Mai University
All rights reserved

สถิติจำนวนนักศึกษาเทียบ - เงินรายได้ที่หักเก็บ ณ คณะพยาบาลศาสตร์สาขานว

ปีงบประมาณ	รายการ	ดค.	พช.	ชค.	มค.	กพ.	มี.ค.	เม.ย.	พค.	มิ.ย.	กค.	ตค.	กย.	รวม
2547	นักท่องเที่ย	304	409	1,630	2,900	332	196	666	61	39	76	-	16	6,629
	ค่าธรรมเนียมเข้า	27,040	34,440	47,120	47,300	11,470	5,340	9,540	1,730	750	200	-	500	185,430
	ค่าปรับเทียบเทียบ	-	-	-	-	-	-	-	-	-	-	-	-	-
	ค่าเช่าสถานที่	-	-	-	-	-	-	-	-	-	-	-	-	-
	รายรับเงิน	5,000	1,200	7,600	1,500	400	200	-	-	-	-	-	-	15,500
	รายได้ (บาท)	-	-	-	-	-	-	-	-	-	-	-	-	-
	บริจาค	-	-	-	-	-	-	-	-	-	-	-	-	-
	ค่าตอบแทนเจ้า	-	-	-	-	-	-	-	-	-	-	-	-	-
	หาประโยชน์	-	-	-	-	-	-	-	-	-	-	-	-	-
	รวม	31,040	35,640	54,720	49,800	11,870	6,140	9,540	1,730	750	200	-	500	200,930

สรุปข้อมูลผู้มาเยี่ยมชมเยือน ปี 2547

จังหวัดแม่ฮ่องสอน

รายการข้อมูล	2547	2546	อัตราเปลี่ยนแปลง
จำนวนผู้เยี่ยมชมเยือน	311,031	278,516	+11.67
- นักท่องเที่ยว	301,479	268,347	+12.35
- นักทัศนจร	9,552	10,169	-6.07
จำนวนผู้เยี่ยมชมเยือนจำแนกตามพาหนะการเดินทาง	311,031	278,516	+11.67
- เครื่องบิน	53,595	46,848	+13.97
- รถไฟ	-	-	-
- รถโดยสารประจำทาง	33,853	75,088	-14.96
- รถส่วนตัว	93,783	156,580	+23.76
- อื่นๆ	-	-	#DIV/0!
จำนวนนักท่องเที่ยวจำแนกตามประเภทที่พัก	301,479	268,347	+12.35
- โรงแรม	264,328	164,804	+60.39
- เกสต์เฮาส์	11,525	76,431	-84.92
- บังกะโล / รีสอร์ท	1,726	2,744	-37.10
- บ้านญาติเพื่อน	21,371	22,473	-4.90
- ที่พักในอุทยานฯ	2,529	4,895	+33.46
- บ้านรับรอง	-	-	#DIV/0!
- อื่นๆ	-	-	-
ระยะเวลาทำนุเฉลี่ยของนักท่องเที่ยว (วัน)	2.44	2.33	+4.72
ค่าใช้จ่ายเฉลี่ย/คน/วัน (บาท)	1,725.24	1,780.91	-3.13
- นักท่องเที่ยว	1,738.81	1,807.91	-3.79
- นักทัศนจร	1,086.28	1,064.97	+2.00
รายได้ (ล้านบาท)	1,286.55	1,143.05	+12.55
- นักท่องเที่ยว	1,276.19	1,132.02	+12.74
- นักทัศนจร	10.36	11.03	.607

หมายเหตุ : ผู้เยี่ยมชม : นักท่องเที่ยวและนักทัศนจร,

นักท่องเที่ยว : ผู้เยี่ยมชมที่ค้างคืน, นักทัศนจร : ผู้เยี่ยมชมที่ไม่ค้างคืน

ประวัติผู้เขียน

ชื่อ – สกุล	นายฉลอง ของเดิม
วัน เดือน ปี เกิด	21 พฤษภาคม 2499
ประวัติการศึกษา	
2509	สำเร็จการศึกษาระดับประถมศึกษาปีที่ 4 โรงเรียนบ้านห้วยเป้ง อำเภอเมือง จังหวัดลำปาง
2512	สำเร็จการศึกษาระดับประถมศึกษาปีที่ 7 โรงเรียนบ้านปงสนุก อำเภอเมือง จังหวัดลำปาง
2518	สำเร็จการศึกษาระดับมัธยมศึกษา โรงเรียนบุญวาทย์วิทยาลัย อำเภอเมือง จังหวัดลำปาง
2520	สำเร็จการศึกษาระดับประกาศนียบัตรวิชาการป่าไม้ โรงเรียนป่าไม้ จังหวัดแพร่
2525	สำเร็จการศึกษาระดับปริญญาวิทยาศาสตรบัณฑิต มหาวิทยาลัยรามคำแหง
2536	สำเร็จการศึกษาระดับปริญญาส่งเสริมการเกษตรและสหกรณ์ สาขาส่งเสริมการป่าไม้ มหาวิทยาลัยสุโขทัยธรรมาธิราช
ประวัติการทำงาน	
2520 - 2528	เจ้าพนักงานป่าไม้ 2 – เจ้าพนักงานป่าไม้ 4 สำนักงานป่าไม้จังหวัดระยอง
2528 - 2540	เจ้าพนักงานป่าไม้ 5 – เจ้าหน้าที่บริหารงานป่าไม้ 6
2540 - 2545	เจ้าหน้าที่บริหารงานป่าไม้ 7 ป่าไม้อำเภอเมืองแม่ฮ่องสอน
2545 - 2546	เจ้าหน้าที่บริหารงานป่าไม้ 7 หัวหน้าฝ่ายป้องกันรักษาป่า สำนักงานป่าไม้ จังหวัดแม่ฮ่องสอน
2546 - ปัจจุบัน	ผู้อำนวยการส่วนอาคารสำนักบริหารพื้นที่อนุรักษ์ที่ 16 สาขาแม่สะเรียง