

## บทที่ 2

### แนวคิด ทฤษฎี และงานวิจัยที่เกี่ยวข้อง

ในงานวิจัยครั้งนี้ ผู้ศึกษาได้ทำการศึกษาเรื่อง ภูมิปัญญาพื้นบ้านในการอนุรักษ์สัตว์น้ำของชุมชนริมทะเลสาบดอยเต่า จังหวัดเชียงใหม่ โดยผู้ศึกษาได้นำแนวคิด ทฤษฎี และงานวิจัยที่เกี่ยวข้องที่มีผู้ศึกษาและดำเนินการวิจัยไว้ เพื่อใช้เป็นประโยชน์ในการสร้างกรอบแนวคิดและแนวทางในการศึกษามีดังต่อไปนี้

1. แนวคิดเกี่ยวกับการจัดการทรัพยากรธรรมชาติและสิ่งแวดล้อม
2. แนวคิดเกี่ยวกับการจัดการทรัพยากรประมง
3. แนวคิดเกี่ยวกับวัฒนธรรมชุมชน
4. แนวคิดเกี่ยวกับภูมิปัญญาพื้นบ้าน
5. แนวคิดเกี่ยวกับกระบวนการเรียนรู้และถ่ายทอดความรู้ในชุมชน
6. แนวคิดเกี่ยวกับชุมชนกับเครือข่ายทางสังคม
7. งานวิจัยที่เกี่ยวข้อง
8. กรอบแนวคิดในการศึกษา

#### 2.1 แนวคิดเกี่ยวกับการจัดการทรัพยากรธรรมชาติและสิ่งแวดล้อม

การใช้ทรัพยากรธรรมชาติและสิ่งแวดล้อมเพื่อการดำรงชีวิตของมนุษย์นั้น จำเป็นต้องคำนึงถึง ข้อจำกัดของทรัพยากรธรรมชาติ และความสมดุลของระบบนิเวศ เพื่อความอยู่รอดของสิ่งมีชีวิตทุกชีวิต ในการจัดการทรัพยากรธรรมชาติและสิ่งแวดล้อมนั้น มีผู้ให้ความหมายไว้มากมาย ศิริพร ขอบชื่น (2532) ได้ให้ความหมายของการอนุรักษ์ว่า การใช้ทรัพยากรอย่างเหมาะสมและใช้อย่างมีประสิทธิภาพมีการป้องกันรักษาให้เกิดประโยชน์แก่คนทั้งในปัจจุบันและอนาคต

นิวัต เรืองพานิช (2542) ได้ให้ความหมายของการอนุรักษ์ไว้ว่า การรู้จักใช้ทรัพยากรธรรมชาติอย่างชาญฉลาดให้เป็นประโยชน์ต่อมหาชนมากที่สุด ยาวนานที่สุด สูญเสียน้อยที่สุด และโดยทั่วถึงกัน ทั้งนี้ไม่ได้ห้ามใช้หรือเก็บรักษาทรัพยากรไว้เฉย ๆ แต่จะต้องถูกนำมาใช้ให้ถูกต้องตามกาลเทศะ (Space and Time) โดยใช้อย่างประหยัดและคำนึงถึงความต้องการใน

อนาคตเป็นสำคัญ (นาท ดันทวิรุพห์ และพุลทรัพย์ สมุทรสาคร, 2528) ส่วน เกษม จันท์แก้ว และคณะ (2542) กล่าวว่า เป็นการใช้อย่างสมเหตุสมผลเพื่อให้มีใช้ตลอดไป โดยอาศัยการเก็บ การรักษา/ซ่อมแซม การฟื้นฟู การป้องกัน การสงวน การแบ่งเขตทรัพยากรธรรมชาติและ สิ่งแวดล้อมเพื่อจะได้อำนวยให้มีคุณภาพในการสนองความเป็นอยู่ของมนุษย์ต่อไป

นอกจากนี้ องค์การศึกษา วิทยาศาสตร์และวัฒนธรรม (UNESCO) และองค์การ อาหารและการเกษตร (FAO) (อ้างใน มนัส สุวรรณ, 2538) ได้ให้ความหมายของการอนุรักษ์ ไว้ว่า หมายถึง การใช้ทรัพยากรของโลกอย่างเหมาะสม เพื่อให้เกิดคุณภาพของชีวิตสูงสุดแก่ มนุษยชาติ

ดังนั้น การอนุรักษ์ทรัพยากรธรรมชาติและสิ่งแวดล้อมจึงหมายถึง การใช้ทรัพยากร ธรรมชาติและสิ่งแวดล้อมด้วยความชาญฉลาด และก่อให้เกิดประโยชน์ต่อมวลมนุษย์ให้มากที่สุด และมีระยะเวลาการใช้งานยาวนานที่สุด

จากการที่ทรัพยากรธรรมชาติเสื่อมโทรมลง และเกิดภาวะมลพิษ สุภวิทย์ เปี่ยมพงศ์ สานต์ (2527) ได้สรุปสาเหตุสำคัญของปัญหาสิ่งแวดล้อมไว้ 3 ประการ คือ

1. การเพิ่มของประชากรอย่างรวดเร็ว
2. ลักษณะการขยายตัวทางเศรษฐกิจ ตลอดจนรูปแบบที่ไม่เหมาะสมในการใช้ เทคโนโลยีในการผลิต
3. ความมั่งง่ายในการประกอบกิจการ เช่น การลักลอบปล่อยน้ำเสียลงสู่แหล่งน้ำ สาธารณะและไม่ยอมลงทุนในการใช้เทคโนโลยีที่เหมาะสมในการกำจัดของเสีย

นอกจากนี้ Gibbs & Peter (1986) ได้อธิบายถึงสาเหตุและปัญหาความเสื่อมโทรม ของทรัพยากรธรรมชาติและสิ่งแวดล้อมไว้ว่า การที่ทรัพยากรธรรมชาติและสิ่งแวดล้อมเสื่อมโทรม ลงมีสาเหตุมาจาก

1. การใช้ทรัพยากรธรรมชาติโดยไม่ระวัง
2. นโยบายการอนุรักษ์ทรัพยากรธรรมชาติของรัฐ ขาดการมีส่วนร่วมในการตัดสินใจ โดยประชาชน
3. ผลกระทบของการพัฒนาทำให้มีการอพยพย้ายถิ่นเข้าไปอยู่ในเขตต้นน้ำลำธาร และ ยังกล่าวเพิ่มเติมถึงแนวทางในการแก้ไขปัญหาทรัพยากรธรรมชาติและสิ่งแวดล้อมว่าจำเป็นต้อง อาศัยมาตรการหลายประการ รวมทั้งการกระจายอำนาจและการมีส่วนร่วมของประชาชนในด้าน ต่างๆ ได้แก่ การตัดสินใจ การใช้ทรัพยากร การใช้ข่าวสาร และการจัดการแก้ไขความขัดแย้ง

ในอดีตการอนุรักษ์จะเป็นการสงวนรักษาทรัพยากรอย่างไม่ให้มีการสูญเสีย แต่ต่อมา ได้มีการพัฒนาหาทางเพิ่มทรัพยากรที่มีน้อยหรือว่าถูกใช้ไปมากให้มีสภาวะที่จะมีใช้ตลอดไป ทั้งนี้

จากเหตุผลว่ายุคแรก ๆ ทรัพยากรมีอยู่มากมาย ซึ่งจากแนวคิดนี้ทำให้ทรัพยากรถูกใช้อย่างฟุ่มเฟือยและผิดหลักการจนทำให้ทรัพยากรบางประเภทลดน้อยลงจึงควรจะมีการฟื้นฟูและหาทางเพิ่มให้มากขึ้นก่อนแล้วจึงค่อยนำไปใช้ จากหลักการนี้จึงทำให้เกิด การหาทางเพิ่มทรัพยากรให้เพียงพอก่อนนำไปใช้ในอนาคต และถ้ามีทรัพยากรอยู่แล้วก็ต้องหาทางให้มีใช้ตลอดไปในอนาคต

พวงเพชร ธนสิน (2532) ได้อธิบายวัตถุประสงค์ของการอนุรักษ์ว่า

1. เพื่อให้คงไว้ซึ่งปริมาณทรัพยากรให้มีอายุการใช้งานนานที่สุด เนื่องจากทรัพยากรบางชนิดมีจำนวนจำกัด ไม่สามารถงอกเงยขึ้นมาใหม่ได้ทันกับความต้องการของมนุษย์
2. เพื่อคงไว้ซึ่งคุณภาพสิ่งแวดล้อมให้เสริมสร้างสุขภาพและดำรงชีวิตของมนุษย์ให้มีสุขภาพสมบูรณ์แข็งแรง
3. เพื่อความเจริญก้าวหน้าทางเศรษฐกิจให้มีฐานะทางเศรษฐกิจมั่นคง ประชาชนดำรงชีวิตได้อย่างสะดวกสบาย
4. เพื่อความเจริญด้านวัฒนธรรมในการดำรงชีวิตของสังคมต่าง ๆ ไม่ให้สังคมนั้น ๆ ขาดสัญลักษณ์และวัฒนธรรมถูกทำลายไป
5. เพื่อรักษาสมดุลธรรมชาติให้เกิดวงชีวิตที่เหมาะสมของความสัมพันธ์ระหว่างทรัพยากรต่าง ๆ

ในปัจจุบันมาตรการที่ใช้ในการอนุรักษ์ทรัพยากร ส่วนใหญ่ใช้หลัก 2 ประการ คือ

1. วิธีหรือมาตรการอนุรักษ์โดยตรง (Direct Conservation Measures) ซึ่งเน้นการถนอม (Preservation) เพื่อเก็บรักษาทั้งปริมาณและคุณภาพของทรัพยากรไม่ให้เกิดความขาดแคลน และการบูรณะปรับปรุงให้ฟื้นสภาพ (Restoration and Renewal) โดยปรับปรุงทรัพยากรที่เสื่อมคุณภาพให้กลับมาใช้ประโยชน์ได้อีก

2. วิธีหรือมาตรการอนุรักษ์ทางสังคม (Social Conservation) โดยใช้มาตรการทางกฎหมาย (Legal Control) ที่ทันสมัยอยู่เสมอ รัศมูม เต็ดขาด รวมทั้งความเข้มงวดของเจ้าหน้าที่ผู้รักษาภูมุนั้น ๆ การให้การศึกษาความรู้และข้อมูลกับทุก ๆ ระดับองค์กร สถาบัน เพื่อให้เกิดความตระหนักถึงคุณค่าให้เกิดความรัก หวงแหน ซึ่ง เกษม จันทรแก้ว (2544) ได้กล่าววว่า “สิ่งสำคัญในการอนุรักษ์ คือ การให้การศึกษาในปัญหาสิ่งแวดล้อมแก่ประชาชนเพื่อให้เกิดความตระหนักรับรู้และเข้าใจถึงภัยความเสื่อมโทรมของสิ่งแวดล้อม” ซึ่งควรรวมไปถึงการประชาสัมพันธ์ผ่านสื่อมวลชนต่าง ๆ การอภิปรายในที่ชุมชน เพื่อให้เกิดความร่วมมือสนับสนุนการอนุรักษ์ต่อไป นอกจากนี้ ควรมีการรวมกลุ่มผู้สนใจและเห็นคุณค่าการอนุรักษ์ในรูปกลุ่มชมรมสมาคมเพื่อรณรงค์และช่วยสอดส่องดูแลต่อต้านการทำลายสิ่งแวดล้อม

สถาบันดำรงราชานุภาพ (2542) ได้อธิบายว่า ประเทศไทยได้นำแนวคิดการพัฒนาอย่างยั่งยืนเพื่อปรับเป็นนโยบายโดยได้กำหนดแนวทางการพัฒนาทรัพยากรธรรมชาติที่สำคัญ 2

แนวทาง คือ การให้ประชาชนและองค์กรท้องถิ่นเข้ามามีส่วนร่วมและให้มีระบบการบริหารและการจัดการทรัพยากรธรรมชาติอย่างชัดเจน ดังจะเห็นได้จากนโยบายกระทรวงวิทยาศาสตร์ เทคโนโลยีและสิ่งแวดล้อมได้กำหนด วัตถุประสงค์เพื่อการพัฒนาอย่างยั่งยืน โดยจะอนุรักษ์ทรัพยากรธรรมชาติให้เป็นฐานการพัฒนาอย่างยั่งยืน โดยฟื้นฟูบูรณะทรัพยากรธรรมชาติที่สามารถฟื้นฟูสภาพให้มีศักยภาพเป็นปัจจัยพื้นฐานของการพัฒนาในอนาคต รวมทั้งสงวน รักษา และใช้ทรัพยากรธรรมชาติที่ไม่สามารถฟื้นคืนสภาพได้อย่างประหยัดและมีศักยภาพโดย The DPA/ROCHE CONSURTUIM (1996 อ้างใน สถาบันดำรงราชานุภาพ, 2542) ได้เสนอหลักการที่สำคัญต่อการวางแผนการจัดการทรัพยากรธรรมชาติและสิ่งแวดล้อมที่จะนำไปสู่การพัฒนาอย่างยั่งยืนที่ประกอบด้วย 6 หลักการ ดังนี้

1. **หลักการทางนิเวศวิทยา (Ecosystem approach)** ซึ่งเป็นแนวคิดที่เน้นว่า มนุษย์กับธรรมชาติไม่สามารถแยกออกจากกันได้ และต้องพิจารณาปัจจัยต่าง ๆ ทั้งด้านธรรมชาติ สิ่งแวดล้อม เศรษฐกิจ ขนบธรรมเนียมประเพณี วัฒนธรรมและเทคโนโลยีวิชาการ เพื่อพิจารณาปัจจัยต่าง ๆ อย่างเป็นระบบเพื่อให้เกิดความเข้าใจถึงความสัมพันธ์เชื่อมโยงและผลที่เกิดจากการกระทำของมนุษย์ว่ามีผลต่อทรัพยากรธรรมชาติ

2. **การปฏิบัติอย่างยั่งยืน (Sustainable action)** ทรัพยากรต่าง ๆ มีอยู่จำกัด และมีความสามารถในการรองรับและข้อจำกัดในตัวเอง (Carrying capacity) จึงจำเป็นต้องศึกษาความเหมาะสมในการใช้ประโยชน์ และการจัดการอย่างชาญฉลาดสร้างความสมดุลกับความต้องการทางเศรษฐกิจและสังคมเพื่อนำไปสู่การพัฒนาอย่างยั่งยืน

3. **วิธีการแบบมีส่วนร่วม (Participative approach)** ต้องเปิดโอกาสให้ประชาชนทราบถึงการตัดสินใจเกี่ยวกับเรื่องต่าง ๆ โดยผ่านกระบวนการที่เปิดเผยม มีการแลกเปลี่ยนข้อมูล ข่าวสารและร่วมกัน จัดทำแผนงาน เพื่อให้การปฏิบัติของแต่ละหน่วยงานและประชาชนในพื้นที่เป็นไปในแนวทางเป้าหมายเดียวกันในด้านการอนุรักษ์

4. **การเน้นปัญหาของประชาชนในพื้นที่ (People – oriented problem)** โดยกำหนดปัญหาที่แท้จริงที่ประชาชนประสบ เพื่อตอบสนองความต้องการอย่างแท้จริงและจัดทำแผนแนวทางปฏิบัติสำหรับผู้มีหน้าที่รับผิดชอบเพื่อให้สามารถดำเนินตามแผนได้อย่างมีประสิทธิภาพ

5. **ความเสมอภาค (Equal emphasis)** เป็นการให้ความสำคัญกับปัจจัยต่าง ๆ ทั้งทรัพยากรธรรมชาติ สังคม เศรษฐกิจ และปัจจัยทางวิชาการในการจัดทำแผน โดยรวมไปถึงความเสมอภาคระหว่างเพศและยังรวมไปถึงการเท่าเทียมกันในภูมิภาค (Specific regional) และในท้องถิ่นที่แตกต่างกัน (Local difference) ในกระบวนการวางแผนและมีความยุติธรรมในการดำเนินการในประเด็นต่าง ๆ

**6. การมองในอนาคต (Future orientation)** การวางแผนต้องมีเป้าหมายในอนาคตระยะยาว มีความเห็นร่วมกันจากทุกฝ่ายที่เกี่ยวข้องในเรื่องเป้าหมาย จุดมุ่งหมาย วัตถุประสงค์ พื้นที่ดำเนินการและวิธีปฏิบัติ

นอกจากนี้ Berkes (1989) Bromley and Cernea (1989) Gibbs and Bromley (1989) (อ้างใน ชูศักดิ์ วิทยภัค, 2538) ได้อธิบายว่า การแก้ปัญหาความเสื่อมโทรมของทรัพยากรธรรมชาติในท้องถิ่นต้องได้รับความเข้าใจเกี่ยวกับระบบกรรมสิทธิ์ (Property regimes) และอำนาจในการควบคุมทรัพยากรธรรมชาติเพื่อที่จะให้กำหนดนโยบายวางแผนพัฒนาให้เหมาะสมกับสภาพความเป็นจริงในท้องถิ่น โดยอธิบายความหมายของทรัพยากรกรรมสิทธิ์ร่วมในทางชีวภาพ หมายถึงประเภทของทรัพยากร ซึ่งสมาชิกกลุ่มหรือชุมชนใดชุมชนหนึ่งมีสิทธิ์ในการจัดการร่วมกัน โดยที่การใช้ประโยชน์แต่ละครั้งจะทำให้มีการหมดเปลืองไปตามส่วนและเป็นการยากที่จะกีดกันไม่ให้คนอื่นมาใช้ประโยชน์ และในขณะที่เดียวกัน การใช้ประโยชน์จากทรัพยากรนี้ก็ทำให้เกิดการหมดเปลืองไปได้ เช่น ทรัพยากรลุ่มน้ำ ระบบชลประทานและทรัพยากรประมง เป็นต้น

เมื่อใดก็ตามที่ไม่มีการปิดกั้นปัจเจกชนในการใช้ทรัพยากรร่วมแต่ละคนมีแรงจูงใจที่จะใช้ประโยชน์อย่างเสรี (Free rider) โดยไม่ร่วมมือช่วยเหลือในการบำรุงรักษา ดังนั้นทางเลือกในการจัดการทรัพยากรส่วนรวม คือ การจัดการในรูปกรรมสิทธิ์ของรัฐ และโดยกลไกตลาด (ระบบกรรมสิทธิ์ของ เอกชน)

Gibbs and Bromley (1989) และ Uphoff (1986) (อ้างใน ชูศักดิ์ วิทยภัค, 2538) เห็นว่าการแก้ปัญหาทรัพยากรส่วนรวมมีหลายวิธี ซึ่งแตกต่างกันออกไปตามสภาวะแวดล้อม และลักษณะเฉพาะของชุมชนแทนที่จะกำหนดนโยบายที่ตั้งอยู่บนสมมติฐานที่ว่า ชาวบ้านไร้ความสามารถในการแก้ปัญหาของชุมชน โดยได้เสนอว่า ควรให้มีการศึกษาเรียนรู้ข้อมูลในพื้นที่ว่าทำไมหลาย ๆ ชุมชนจึงประสบความสำเร็จในการแก้ไขปัญหาทรัพยากรส่วนรวม เพื่อให้เรียนรู้จากประสบการณ์จริง และสามารถบ่งชี้ถึงปัจจัยที่มีอิทธิพลต่อความสามารถในการแก้ปัญหการจัดการทรัพยากรกรรมสิทธิ์ของชุมชน

สรุปได้ว่า การจัดการทรัพยากรธรรมชาติและสิ่งแวดล้อมอย่างใดอย่างหนึ่งให้ยั่งยืนนั้นต้องให้ความสำคัญกับมนุษย์ โดยการสร้างจิตสำนึก ความตระหนัก และความรับผิดชอบต่อสังคมเพื่อให้มนุษย์ร่วมกันอนุรักษ์ทรัพยากรธรรมชาติและสิ่งแวดล้อมโดยใช้ประโยชน์จากทรัพยากรอย่างมีประสิทธิภาพสูงสุด จะต้องคำนึงถึงทรัพยากรอื่นในเวลาเดียวกันด้วยและจำเป็นต้องอาศัยความรู้ความเข้าใจในชนชาตินำเอาวิทยาการต่าง ๆ มาช่วยในการจัดการทรัพยากรให้เป็นไปอย่างมีประสิทธิภาพ ด้วยการปรับปรุงประยุกต์ผสมผสานกันระหว่างภูมิปัญญาชาวบ้านกับวิทยาการสมัยใหม่ เพื่อให้ทรัพยากรธรรมชาติสามารถอำนวยประโยชน์แก่มนุษย์ให้มากและยาวนานที่สุด

## 2.2 แนวคิดเกี่ยวกับการจัดการทรัพยากรประมง

ทรัพยากรประมง เป็นทรัพยากรธรรมชาติที่จัดเป็นประเภททรัพยากรที่ทดแทนหรือรักษาไว้ (Replaceable and maintainable natural resources) ซึ่งสามารถที่จะฟื้นตัว (Renewable) และให้มนุษย์ใช้ประโยชน์ต่อไปได้ถ้ารู้จักใช้อย่างถูกต้องตามหลักอนุรักษ์แต่จากสภาพปัญหาการเสื่อมโทรมของระบบนิเวศทางน้ำรวมทั้งการลดลงของสัตว์น้ำในปัจจุบัน ชีรพันธ์ ภูคาสุวรรณค์ (2530) ได้กล่าวว่าการจับปลาน้ำจืดจำนวนมากมาใช้ประโยชน์อย่างต่อเนื่องในปัจจุบัน ทำให้ปลาน้ำจืดบางชนิดที่มีความสำคัญทางเศรษฐกิจมีปริมาณน้อยลงจนน่าวิตก หากไม่มีการบำรุงรักษาไว้อาจสูญพันธุ์ได้ในอนาคต ประกอบกับการพัฒนาในด้านต่าง ๆ ได้ส่งผลในเชิงลบต่อคุณภาพสิ่งแวดล้อมของสัตว์น้ำ โดยเสนอการอนุรักษ์และใช้ประโยชน์ดังนี้

1. บำรุงสภาวะแวดล้อมของแหล่งน้ำจืดให้เหมาะสมกับที่เป็นที่อยู่อาศัย หลบซ่อนตัว และแพร่พันธุ์ของสัตว์น้ำ เช่น ขุดลอกหนองบึงที่ตื้นเขิน กำจัดวัชพืช สงวนและรักษาสภาพบริเวณแหล่งวางไข่ และบริเวณเลี้ยงตัวอ่อน ตลอดจนหาวัสดุมาสร้างเพื่อให้เป็นที่อยู่อาศัย หลบซ่อน และช่วยในการอพยพเพื่อหาอาหารและวางไข่ที่เหมาะสมเพียงพอ

2. ป้องกันและควบคุมการปล่อยมลพิษในแหล่งน้ำ เช่น กำหนดปริมาณขั้นต่ำของสารพิษที่จะเป็นอันตรายต่อวงจรชีวิตสัตว์น้ำ หน่วยงานที่เกี่ยวข้องควรจักได้ร่วมมือและประสานงานกันโดยใกล้ชิดเพื่อกำหนดมาตรการป้องกันและควบคุมตัวต้นเหตุที่ทำให้เกิด "ภาวะมลพิษ" ขึ้น

3. บำรุงพันธุ์ปลาน้ำจืด โดยเฉพาะพันธุ์ปลาน้ำจืดที่มีความสำคัญทางเศรษฐกิจมิให้ถูกทำลายหรือนำมาใช้ประโยชน์อย่างไม่คุ้มค่าเพราะไม่ถึงเวลาอันควร เช่น ห้ามจับสัตว์น้ำในฤดูสืบพันธุ์ โดยเฉพาะบริเวณที่เป็นแหล่งวางไข่และตัวอ่อน เพื่อป้องกันการถูกทำลายเกินควรและห้ามใช้เครื่องมือการจับสัตว์น้ำชนิดที่ทำลายพันธุ์สัตว์น้ำ เช่น อวนลาก อวนรุน โพงพาง รั้งไซมาน อวนลอยตาถี่ หรือเครื่องมือที่มีลักษณะคล้ายกันทำการประมงในลำคลอง หนองบึง และอ่างเก็บน้ำ เพื่อป้องกันการถูกทำลายเกินควร และห้ามทำการประมงด้วยเครื่องมือที่มีอำนาจการทำลายสูงจำพวกวัตตุระเบิด กระแสไฟฟ้า และยาเบื่อเมา

4. เพาะขยายพันธุ์ปลาที่มีคุณค่าทางเศรษฐกิจและชนิดที่ใกล้สูญพันธุ์ เพื่อรักษาเป็นมรดกของชาติสืบไป ซึ่งหากไม่ทำนุบำรุงไว้อาจจะสูญพันธุ์ในที่สุดที่สำเร็จแล้ว ได้แก่ การเพาะพันธุ์ปลาทราย ปลาชุกอูย ปลาชี่สก ปลากระโทง ปลาเทพา ปลาบึก เป็นต้น

5. ปรับปรุงแหล่งน้ำขนาดเล็กในชุมชนเพื่อเป็นแหล่งผลิตปลาแก่ประชาชน เช่น โครงการประมงหมู่บ้านในเขตชนบทยากจน เพื่อผลิตอาหารโปรตีนสูง ราคาถูกและรักษาสุขภาพแก่ชาวชนบท

6. ขยายเพาะเลี้ยงสัตว์น้ำให้กว้างขวางมากยิ่งขึ้น โดยมุ่งส่งเสริมอาชีพการเพาะเลี้ยงสัตว์น้ำให้แพร่หลายเพื่อให้ได้ผลผลิตปลาจากการเพาะเลี้ยงเพิ่มขึ้น จะทำให้ความจำเป็นที่จะจับปลาจากแหล่งน้ำธรรมชาติลดน้อยลงเท่ากับช่วยอนุรักษ์ปลาในธรรมชาติมิให้ถูกจับมากเกินไป

7. จัดรณรงค์เพื่อโฆษณาเผยแพร่ อบรมและประกาศให้ประชาชนได้รับรู้และเข้าใจถึงผลดีของการอนุรักษ์ทรัพยากรสัตว์น้ำจืด เพื่อชี้แจงให้ทราบและเข้าใจถึงความสำคัญของการอนุรักษ์ทรัพยากร สัตว์น้ำและร่วมมือกับราชการในการบำรุงพันธุ์สัตว์น้ำ บำรุงรักษาแหล่งน้ำในท้องถิ่นให้เหมาะสม

นอกจากนี้ กังวาลย์ จันทรโชติ (2541) ได้อธิบายหลักการจัดการประมงโดยชุมชน อันเป็นหลักการเดียวกันกับพื้นฐานการอนุรักษ์ ซึ่งมีหลักการสำคัญคือ รัฐเป็นที่ปรึกษาทางวิชาการแก่ชุมชน โดยชุมชนมีสิทธิดูแลรับผิดชอบในการใช้ประโยชน์จากทรัพยากรในอาณาเขตของชุมชนเอง ทำให้ชุมชนเกิดความตระหนักในความเป็นเจ้าของทรัพยากรอย่างแท้จริง จึงช่วยลดปัญหาความเสื่อมโทรมของทรัพยากรได้

สาเหตุของการลดลงของความหลากหลายทางชีวภาพของประเทศไทย ได้แก่ การนำมาใช้ประโยชน์มากเกินไป การค้าขายสัตว์และพืชป่าแบบผิดกฎหมาย และการรบกวนที่อยู่อาศัยตามธรรมชาติและการสูญเสียแหล่งที่อยู่อาศัย ซึ่งสาเหตุเหล่านี้เป็นสาเหตุหลักที่ส่งผลให้ประชากรและชนิดของสัตว์ ลดลง

นอกจากนี้เหตุผลที่ทำให้มีการสูญเสียความหลากหลายทางชีวภาพอย่างรวดเร็ว เนื่องจากประชากรยังขาดการปลูกฝังจิตสำนึกเกี่ยวกับความรักในธรรมชาติ ขาดการกระตุ้นจากข้อมูลข่าวสารในเรื่องความรุนแรงของปัญหา และเจ้าหน้าที่ซึ่งรับผิดชอบดูแลพื้นที่ยังไม่ได้รับการฝึกอบรมให้มีความรู้ความเข้าใจเกี่ยวกับการอนุรักษ์และใช้ประโยชน์จากความหลากหลาย รวมทั้งผลเสียที่อาจเกิดขึ้นตามมา จึงทำให้ความตระหนักถึงคุณค่าของทรัพยากรมีอยู่เฉพาะตัวบุคคลซึ่ง วิสุทธิ์ ไบไม้ (2539) ได้เสนอเหตุผลในการใช้ จริยธรรมและชีววิทยามาสร้างเหตุผลโดยใช้แนวคิดในเชิงอนุรักษ์ไว้ว่า สิ่งมีชีวิตใด ๆ ก็ตามทั้งความ หลากหลายของสิ่งมีชีวิตความซับซ้อนของระบบนิเวศ วัฒนาการของสิ่งมีชีวิต ย่อมมีคุณค่าในตัวของมันเอง การสูญเสียจากการสูญพันธุ์ด้วยอัตราเร่งเป็นสิ่งที่ควรเอาใจใส่มากขึ้น เพื่อกระตุ้นให้เกิดการรัก ความตระหนักในการรู้คุณค่าและใช้ประโยชน์ต่อสิ่งมีชีวิตอย่างเหมาะสม โดยใช้ระดับการพัฒนาประชาชน บุคลากรตามลำดับ เริ่มจากปัจเจกชน ชุมชน องค์กรท้องถิ่น แนะนำไปสู่สังคมรัฐในขั้นสูงสุด

นอกจากนี้ยังได้เสนอแนวทางแก้ไขการรักษาทรัพยากรพันธุกรรมโดยการปลูกจิตสำนึกให้เห็นความสำคัญจากผู้บริหารที่กำหนดนโยบายผ่านสื่อมวลชน เช่น โทรทัศน์ ข่าวนั่งสือพิมพ์ ภาพเขียน การ์ตูน และอื่น ๆ และการให้การศึกษาผ่านวิธีต่าง ๆ เช่น การจัดการอบรมให้ความรู้แก่ผู้นำท้องถิ่นและผู้ที่เกี่ยวข้อง โดยการสอดแทรกการอนุรักษ์ทรัพยากรชี้แจงประโยชน์ของพืชและสัตว์เศรษฐกิจ เน้นให้เห็นคุณค่าและสุดท้ายส่งเสริมการเก็บรักษาพันธุ์ที่หายากที่ใกล้สูญพันธุ์และคุ้มครองในถิ่นกำเนิดและในถิ่นใหม่

สรุปได้ว่า การจัดการทรัพยากรประมงซึ่งเป็นทรัพยากรที่ทดแทนหรือรักษาไว้ได้มนุษย์จะต้องเกิดจิตสำนึกตระหนักในการอนุรักษ์ทรัพยากรธรรมชาติและสิ่งแวดล้อม รู้ถึงปัญหาการเสื่อมโทรมของระบบนิเวศ โดยมีการอนุรักษ์และใช้ประโยชน์ เช่น การบำรุงสภาวะแวดล้อมของแหล่งน้ำจืดให้เหมาะสมกับเป็นที่อยู่อาศัยของสัตว์น้ำ การป้องกันและควบคุมการปล่อยมลพิษลงในแหล่งน้ำ การบำรุงพันธุ์ปลาน้ำจืด การเพาะขยายพันธุ์ปลาที่มีคุณค่าทางเศรษฐกิจและชนิดที่ใกล้สูญพันธุ์ สุดท้ายภาครัฐจะต้องปรับปรุงแหล่งน้ำขนาดเล็กในชุมชนเพื่อให้เป็นแหล่งผลิตปลาแก่ประชาชนอย่างจริงจัง

### 2.3 แนวคิดเกี่ยวกับวัฒนธรรมชุมชน

บุญเทียน ทองประสาน (2531) ให้ความหมายของวัฒนธรรม (culture) ว่าเป็นระบบคุณค่าที่รวบรวมมาได้จากประวัติศาสตร์ เป็นคุณค่าทางเศรษฐกิจ การเมือง และแนวคิดที่สัมพันธ์กันเป็นโครงสร้าง มีผลต่อพฤติกรรมของคนในฐานะปัจเจกบุคคลและคนในหมู่บ้าน (สังคม) ในชีวิตจริง วัฒนธรรมจึงไม่ใช่ “สิ่งเก่า” เช่น ประเพณีต่าง ๆ เท่านั้น มันคือบทสรุปของความคิดและการปฏิบัติและคุณค่าทั้งหมดที่ให้แก่สังคม รวมทั้งเป็นโครงสร้างทั้งทางด้านการทำมาหากิน (เศรษฐกิจ) ด้านอุดมการณ์ ความเชื่อ และด้านของอำนาจการตัดสินใจ (การเมือง)

กาญจนา แก้วเทพ (2530) เสนอว่า วัฒนธรรมชุมชนคือ การดำรงชีวิตที่ดิ้งงามมีระเบียบ มีกฎเกณฑ์ มีศาสนา มีประเพณีสืบทอดกันมาและโดยเฉพาะอย่างยิ่งมีคุณค่าที่ดิ้งงามเป็นพื้นฐาน ซึ่งวัฒนธรรมชุมชนถือว่าเป็นภูมิปัญญา หรือศักยภาพของชุมชนที่สามารถต่อต้านอิทธิพลจากภายนอกด้วยคุณค่าดั้งเดิมต่าง ๆ ไม่ว่าจะเป็นความรักใคร่กันฉันท์พี่น้อง การช่วยเหลือเกื้อกูลกัน การพึ่งพาอาศัยกัน การแบ่งปันจากผู้ที่มีไปสู่ผู้ที่ไม่มี ฯลฯ หรือวัฒนธรรมชุมชนก็คือแรงผลักดันภายในที่สร้างสรรค์ของพลังคุณค่าทางศาสนาและวัฒนธรรมที่อยู่ภายในจิตใจ และ



วัฒนธรรมของประชาชนพื้นฐานสำคัญของวัฒนธรรมดั้งเดิมคือ การให้ความสำคัญกับ “คน” โดยยึดถือศูนย์กลางอันมาจากความเชื่อที่มี “คน” มีฐานะเป็นสิ่งสร้างอันประเสริฐของสิ่งสูงสุด

นอกจากนั้น กาญจนา แก้วเทพ (2530) ยังได้ให้ข้อสังเกตว่า การพัฒนาแบบเดิมที่ผ่านมานั้น มีลักษณะจากข้างนอกไม่ว่าเป็นความต้องการแนวคิดแบบจำลองวิธีการพัฒนาแล้วนำก่อดำมาจากข้างนอกทั้งสิ้น จึงเป็นสาเหตุหนึ่งที่ทำให้การพัฒนาล้มเหลวประสบความสำเร็จของนักพัฒนาที่ได้ทำงานคลุกคลีกับการพัฒนาชุมชนอันเป็นภาคที่ยังคงมีความเป็นชุมชนหลงเหลืออยู่มากได้ชี้ว่าในหมู่บ้านต่าง ๆ ที่ต้องเผชิญกับปัญหาเศรษฐกิจ ปัญหาธรรมชาติและปัญหาอื่น ๆ มากมาย มักจะมีกลุ่มชาวบ้านกลุ่มหนึ่งที่ก้าวออกมาเป็นแถวหน้าในการพยายามต่าง ๆ เพื่อแก้ไขปัญหาชุมชนพยายามระดมสรรพกำลังต่าง ๆ ไม่ว่าจะออกมาจากท้องถิ่นของเขาเอง หรือแหล่งความรู้ที่มาจากโลกภายนอก เพื่อทำการแก้ไขปัญหาของชุมชน โดยอาศัยแนวทางของการพึ่งตนเองและเป็นตัวของตัวเอง การมีกลุ่มเช่นนี้ดำรงอยู่นั้นเองเป็นตัวอธิบายถึงความสามารถที่ชุมชนชนบทสามารถดำรงอยู่ได้ การพัฒนาแนววัฒนธรรมก็คือการเปลี่ยนกรอบทัศน์ เรื่องการพัฒนา 2 ประการ ประการแรก คือ ทัศน์ที่ว่า วัฒนธรรมดั้งเดิมจะเป็นอุปสรรคนั้นกลับไปทางตรงกันข้าม คือ วัฒนธรรมดั้งเดิมกลับจะเป็นเงื่อนไขที่จำเป็น หรือเป็นเงื่อนไขที่เอื้อต่อการพัฒนา ประการที่ 2 ยุทธวิธีในการนำวัฒนธรรมใหม่มาใส่แทนวัฒนธรรมดั้งเดิมนั้น ก็กลับเปลี่ยนไปเป็นการพัฒนาที่มีจุดเริ่มต้นจากวัฒนธรรมดั้งเดิมหรือเป็นการปรับประสานระหว่างวัฒนธรรมใหม่กับวัฒนธรรมดั้งเดิมและนักพัฒนาที่ต้องปรับเปลี่ยนทัศน์ที่เคยมองดูว่า ชาวบ้านนั้นเป็นเสมือนแก้วที่ว่างเปล่า และการพัฒนาจะเป็นการไปเติมน้ำใส่แก้วให้เต็ม แต่อันที่จริงแล้วชาวบ้านในแต่ละชุมชนเขาก็จะมีภูมิปัญญาของเขาอยู่ มีระบบคิด อุดมการณ์ ความเชื่อ ประวัติศาสตร์ มีวิธีการพัฒนาที่เป็นของเขาเอง และสิ่งที่ชุมชนมีอยู่ก็สามารถแปรมาเป็นศักยภาพและภูมิปัญญาของชุมชนเป็นสำคัญ

สุรเชษฐ์ เวชชพิทักษ์ (2533) ได้แบ่งโครงสร้างทางวัฒนธรรมของชุมชน โดยมีองค์ประกอบที่สำคัญ 3 ประการ คือ

1. ระบบการผลิต ระบบการผลิตของชุมชนหมู่บ้านในอดีต (ซึ่งอาจยังเป็นปัจจุบันอยู่ในบาง พื้นที่) เป็นระบบการผลิตเพื่อยังชีพ หรือเพื่อกินเพื่ออยู่เป็นระบบการผลิตแบบปลูกพืชไว้กินเอง เลี้ยงสัตว์ไว้กินเองและใช้เอง ผสมผสานไปกับการหาเก็บผักจากป่าจากทุ่ง ล่าสัตว์จับปลา การเข้าไปหาอาหารในป่าของชาวบ้านจึงคล้ายกับการไปจ่ายตลาดแบบหนึ่ง เพียงแต่ไม่ต้องใช้เงินตรา

แม้ในปัจจุบันที่ระบบเกษตรกรรมแบบใหม่ที่มุ่งผลิตเพื่อขายจะแทรกซึมเข้าไปในพื้นที่ชนบททั่วไปอย่างกว้างขวางแล้วก็ตาม สิ่งทีกล่าวมาข้างต้นก็ยังคงมีการปฏิบัติอยู่โดยทั่วไปใน

ระดับที่แตกต่างกันตามสภาพแวดล้อมและส่วนหนึ่งก็ได้เปลี่ยนแปลงแบบครึ่ง ๆ กลาง ๆ คือ ยังปลูกกินอยู่ส่วนหนึ่งและปลูกขายอีกส่วนหนึ่งอาจเรียกได้ว่าเป็นระบบการผลิตแบบ “กึ่งยังชีพ”

**2. ระบบการอยู่ร่วมสัมพันธ์กัน** ระบบครอบครัวในชนบทไทยเป็นระบบครอบครัวขยาย ลูกที่แต่งงานมีครอบครัวแล้วก็อาศัยอยู่กับพ่อแม่ ส่วนลูกคนอื่น ๆ ที่แยกครอบครัวไปก็มักจะสร้างบ้านเรือนหลังใหม่อยู่บริเวณเดียวกัน จนกลายเป็นกลุ่มบ้านหรือที่เราเรียกว่า “คุ้มบ้าน” ใหม่ขึ้นในหมู่บ้านเดิม กลุ่มบ้านจึงเป็นชุมชนย่อยในชุมชนหมู่บ้านอีกทีหนึ่ง และชาวบ้านก็มีชื่อเรียกกลุ่มบ้านย่อยนี้ไปตามชื่อของผู้เป็นหัวหน้าครอบครัวแรกที่มาตั้งบ้านเรือนในคุ้มนี้ หรือตามชื่อหมู่บ้านหรือตำบลเดิมที่สมาชิกกลุ่มบ้านนี้อพยพมา หรืออาจจะเรียกตามลักษณะของสถานที่

เกือบทุกคนในแต่ละ คุ้มบ้านเป็นญาติกันทั้งโดยสายเลือด และโดยการนับถือว่าเป็นญาติกัน โดยวิธีทางประเพณีอื่น ๆ เช่น การมาจากถิ่นฐานเดียวกัน การนับถือผีเดียวกัน การผูกมิตร ผูกญาติ ผูกเสี่ยว ผูกเกลอ นอกจากนี้ยังสังเกตได้ว่า ในหมู่บ้านหนึ่ง ๆ จะมีนามสกุล ใช้อยู่เพียงไม่กี่นามสกุล

ความเป็นสังคมเครือญาติ ทำให้สมาชิกแต่ละคนในหมู่บ้านสนใจและห่วงใยในความเป็นไปของวิถีชีวิตของสมาชิกคนอื่น ๆ เช่น ในวันที่มีเด็กเกิดในหมู่บ้าน เพื่อบ้านหรือเครือญาติก็จะมาช่วยกัน ผู้ชายผ่าฟืน ผู้หญิงหุงหาอาหาร เด็กก็ช่วยงานอื่น ๆ เช่น ตักน้ำ ขนน้ำ เมื่อมีคนเจ็บไข้ได้ป่วยหรือมีคนตาย ก็จะช่วยกันเช่นนี้ การเกิด การแก่ การเจ็บ การตาย จึงเป็นเรื่องสำคัญของ “ชุมชน” ไม่ใช่เรื่องของ “ครอบครัว” ใดครอบครัวหนึ่งเท่านั้น

ไม่เพียงแต่ความเป็นไปของคนอื่น ในเรื่องของความเป็นมา คนชนบทยังให้ความสนใจไต่ถามคนบ้านอื่นที่ได้พบกัน ว่าอยู่บ้านไหนเป็นลูกเต้าเหล่าใครเป็นลูกหลานของคนที่เขารู้จักหรือเปล่า ซึ่งต่างจากคนเมืองที่จะสนใจว่าคนอื่นมีอาชีพอะไร มีฐานะทางเศรษฐกิจและสังคมอย่างไร เพื่อที่จะได้กำหนดท่าที กำหนดความสัมพันธ์ต่อกันได้ถูก ซึ่งก็เป็นความจำเป็นตามระบบความสัมพันธ์ของคนในสังคมเมือง

ในแต่ละครอบครัวจะมีการจัดระบบงานและความรับผิดชอบให้แก่สมาชิกของครอบครัวแต่ละคน เช่น ผู้ชาย (พ่อและลูกชายที่โตแล้ว) จะทำงานที่ต้องใช้แรงงานหนักและเสี่ยงภัยสูง เช่น การล่าสัตว์ ตัดไม้ ขุดดิน ไถนา ในขณะที่ผู้หญิง (แม่และลูกสาวที่โตแล้ว) จะทำงานดำข้าว ฝัดข้าว หุงหาอาหาร และร่วมใช้แรงงานในไร่บางอย่าง เช่น การถอนกล้า (จำเป็นต้องใช้ผู้หญิงเป็นหลักเพราะในขณะนั้น ผู้ชายต้องไถนา) การปักดำ การปลูกหม่อนเลี้ยงไหม และการทอดักปักเย็บ ส่วนลูกที่ยังเล็กอยู่ยังยกหางไถไม่ขึ้น ก็ช่วยตักน้ำ เลี้ยงสัตว์ และงานบ้านอื่น ๆ คนเฒ่าคนแก่ (ปู่ย่าตายาย) ก็มีหน้าที่ให้คำปรึกษา ช่วยเลี้ยงดู อบรมสั่งสอนทางจริยธรรมและถ่ายทอดคุณค่า รวมทั้งวิชาความรู้ของชุมชนที่สืบทอดกันมาให้กับเด็ก

พ่อแม่และญาติพี่น้องมีฐานะเป็นครูของหลานไปในตัว โดยวิธีการถ่ายทอดความรู้แบบ “พาทำ” คือ นำปฏิบัติกระบวนการเรียนรู้ของสมาชิกในชุมชนจึงเป็นกระบวนการที่ผ่านการปฏิบัติเป็นสำคัญ และสิ่งที่เรียนรู้ (หลักสูตร) ก็คือวิชาต่างๆ ที่จำเป็นในการทำมาหากินในการอยู่ร่วมสัมพันธ์กับผู้อื่นรวมทั้งกับธรรมชาติ โรงเรียนของสถาบันการถ่ายทอดวิชาความรู้ของชุมชนชนบทจึงเป็นที่บ้าน ตามท้องไร่ท้องนา ตามป่าตามเขา ห้วยหนองคลองบึง ซึ่งนักการศึกษาสมัยใหม่อาจมองว่าเป็น “การศึกษานอกระบบ” ซึ่งก็จริงเมื่อยืนอยู่นอกชุมชนมองเข้ามา แต่หากอยู่ในชุมชนมองออกไปก็จะกลายเป็น “การศึกษานอกระบบ” คือเป็นการศึกษาในระบบของชุมชน

การถ่ายทอดวิชาความรู้และศิลปวิทยาพิเศษเฉพาะทาง เช่น วิชาการรักษาโรคแบบพื้นบ้าน วิชาแขนงต่าง ๆ รวมทั้งวิชาการแสดง อาจารย์หรือครู นอกจากจะดูว่าผู้ที่ต้องการเรียนวิชานั้นมีแววมี่ พรสวรรค์ หรือ “ภูมิปัญญา” ที่จะเรียนได้หรือไม่แล้วยังจะต้องดูที่ “ภูมิธรรม” ของผู้ที่จะมาเป็นศิษย์ด้วย

ในด้านการจัดการภายในชุมชน ก่อนที่ระบบการบริหารราชการส่วนภูมิภาคของรัฐบาล จะเข้าไปมีบทบาทเข้มข้นขึ้นในหมู่บ้านนั้น ชุมชนหมู่บ้านมีระบบการบริหารภายในชุมชนของตนเองอยู่ก่อนแล้ว โดยผู้อาวุโสและหัวหน้ากลุ่มบ้านต่าง ๆ มีการปรึกษาหารือเพื่อแก้ปัญหาต่าง ๆ ร่วมกันหากเป็นหมู่บ้านเล็กที่ไม่มีคุ่มบ้านย่อยหัวหน้าหรือตัวแทนจากตระกูลต่าง ๆ ก็ทำหน้าที่คล้ายคณะกรรมการหมู่บ้านในปัจจุบัน โคนมีผู้อาวุโสที่เรียกกันว่าผู้เฒ่าผู้แก่ เป็นผู้มีบทบาทสำคัญ

การแก้ไขและคลี่คลายความขัดแย้ง ในชุมชนชนบทก็เป็นอีกเรื่องหนึ่งที่มีความสำคัญในวิถีชีวิตของชาวบ้านในชุมชนความถูกต้องตามด้วยทกกฎหมายอาจไม่ใช่เรื่องสำคัญหากความถูกต้องนั้นเป็นตัวทำลายความสงบและสันติของชุมชน

การแก้ไขความขัดแย้งหรือกรณีพิพาทในชุมชนชนบท เดิมมี “ศาลเฒ่าศาลแก่” เป็นผู้พิจารณาตัดสิน โดยมีผู้เฒ่าที่คู่กรณีและชาวบ้านทั้งหลายนับถือว่าเป็นผู้ที่ทรงความยุติธรรมของหมู่บ้านเป็นผู้พิจารณา การพิจารณานั้นใช้หลักจารีตประเพณีที่ถือปฏิบัติต่อกันมา การแก้ไขข้อขัดแย้งที่จุดมุ่งหมายอยู่ที่การทำให้คู่กรณีสามารถประนีประนอม และอยู่ร่วมกันในชุมชนนั้นได้ต่อไปโทษสูงสุดที่ผู้กระทำผิดจะได้รับจากการพิจารณาในระบบนี้ก็คือ การเนรเทศออกจากชุมชนไปไม่มีการประหารชีวิต

ปัจจุบันแม้ระบบการปกครองใหม่จะเข้าไปถึงหมู่บ้านชนบทแล้วก็ตาม ชาวบ้านจำนวนมากยังคงอาศัยระบบศาลผู้เฒ่าผู้แก่เดิมจัดการคดีความต่าง ๆ กันเองอยู่ คณะผู้เฒ่าอาจเทียบได้กับคณะผู้พิพากษาในกระบวนการพิจารณาตัดสินในสังคมสมัยใหม่ ชาวบ้านในหมู่บ้านชนบททุกวันนี้มักไม่นิยมให้ตำรวจและฝ่ายปกครองอื่น ๆ ซึ่งเป็นคนนอกชุมชนเข้ามาเกี่ยวข้องกับ

จะทำให้ทุกอย่างอยู่นอกเหนืออำนาจการจัดการของชุมชน และเจ้าพนักงานก็ต้องทำไปตามระเบียบกฎเกณฑ์ของกฎหมายบ้านเมือง ซึ่งเป็นระเบียบ กฎเกณฑ์ที่ใช้ครอบคลุมทั้งประเทศ มีอาจคำนึงถึงความสัมพันธ์ของคู่ความคู่หนึ่งเป็นการเฉพาะได้

**3. ระบบคุณค่าศาสนาและความเชื่อ** ความเชื่อดั้งเดิม เกิดขึ้นสืบทอดและมีการพัฒนาการมากกว่าความเชื่อทางศาสนาอันเป็นผลมาจากการผลิตที่ต้องพึ่งพาธรรมชาติและการอยู่ร่วมกันของชุมชน ลักษณะของความเชื่อดั้งเดิมอันเป็นลักษณะร่วมของชุมชนในทุกภาค คือ การให้คุณค่ากับธรรมชาติและสิ่งแวดล้อมรอบตัว และการให้ความเคารพต่อบรรพบุรุษรวมถึงสิ่งที่ยุคบรรพบุรุษได้สั่งสมถ่ายทอดมา

การให้คุณค่ากับธรรมชาติและสิ่งแวดล้อมรอบตัวของชุมชนแสดงออกโดยการกำหนดจิตวิญญาณให้กับสิ่งต่าง ๆ เช่น ในป่ามีเจ้าป่าเจ้าเขา ต้นไม้บางชนิดมีผี เช่น ผีตะเคียน ผีตานี ในน้ำมีผีน้ำ ในดินมีพระภูมิเจ้าที่เป็นต้น การให้คุณค่ากับสิ่งรอบตัวเช่นนี้สะท้อนถึงปรัชญาในการดำเนินชีวิตของชาวบ้านที่เน้นการอยู่ร่วมกับธรรมชาติ ความเชื่อในเรื่องจิตวิญญาณของเจ้าป่าเจ้าเขาทำให้ชาวบ้านไม่ตัดไม้ทำลายป่า เช่นเดียวกับการไม่ล่วงละเมิดธรรมชาติและสิ่งรอบตัวอื่น ๆ

ในเรื่องวัฒนธรรมของชุมชนมีทั้งส่วนที่มองเห็น (วัฒนธรรมที่เป็นองค์วัตถุ) และส่วนที่มองไม่เห็น (วัฒนธรรมที่เป็นองค์ความเชื่อหรือคุณค่า) ส่วนที่มองเห็น เช่น การแต่งตัว การแสดง การฟ้อนรำ ทำเพลง เครื่องถ้วยโถโอชาม เครื่องเย็บปักถักร้อย การวาดเขียน สถาปัตยกรรม พิธีกรรม

สรุปได้ว่า วัฒนธรรมชุมชนเป็นข้อตกลงเกี่ยวกับการประพฤติปฏิบัติที่เกิดจากความคิดความเชื่อของคนที่อยู่ร่วมกันในชุมชน มีการสั่งสม ถ่ายทอด การเรียนรู้ต่อเนื่องกันจากคนรุ่นหนึ่งสู่คนอีกรุ่นหนึ่ง วัฒนธรรมชุมชนกับภูมิปัญญาชาวบ้านมีความสัมพันธ์กันอย่างยิ่ง อาจกล่าวได้ว่า วัฒนธรรมชุมชนมีภูมิปัญญาอยู่เบื้องหลังหรือภูมิปัญญาเป็นบ่อเกิดของวัฒนธรรมชุมชนนั่นเอง

## 2.4 แนวคิดเกี่ยวกับภูมิปัญญาพื้นบ้าน

เสรี พงศ์พิศ (2536) กล่าวว่า ภูมิปัญญาชาวบ้าน หมายถึง ทุกสิ่งทุกอย่างที่ชาวบ้านคิดได้เองที่นำมาใช้ในการแก้ปัญหาเป็นสติปัญญาเป็นองค์ความรู้ทั้งหมดของชาวบ้าน ทั้งกว้างทั้งลึกที่ชาวบ้านสามารถคิดเองทำเอง โดยอาศัยศักยภาพที่มีอยู่แก้ปัญหาการดำเนินชีวิตได้ในท้องถิ่นอย่างเหมาะสม

สามารถ จันทรสุริย์ (2533) กล่าวว่า ภูมิปัญญา (Wisdom) หรือ ภูมิปัญญาชาวบ้าน (Popular wisdom) หรือภูมิปัญญาท้องถิ่น (Local wisdom) หมายถึง พื้นเพรากฐานของความรู้ของชาวบ้านหรือความรอบรู้ของชาวบ้านที่เรียนรู้และมีประสบการณ์สืบต่อกันมาทั้งทางตรงคือประสบการณ์ด้วยตนเองหรือทางอ้อมซึ่งเรียนรู้จากผู้ใหญ่หรือความรู้สะสมที่สืบต่อกันมา

กล่าวอีกนัยหนึ่งได้ว่า ภูมิปัญญาชาวบ้าน หมายถึง ทุกสิ่งทุกอย่างที่ชาวบ้านคิดได้เองที่นำมาใช้ในการแก้ปัญหา เป็นองค์ความรู้ทั้งหมดของชาวบ้าน ทั้งกว้างทั้งลึก ที่ชาวบ้านสามารถคิดเองทำเองโดยอาศัยศักยภาพที่มีอยู่ในการแก้ปัญหาคำถามในชีวิตได้ในท้องถิ่นอย่างสมสมัย ซึ่งภูมิปัญญาสะท้อนออกมาใน 3 ลักษณะที่ใกล้ชิดกัน คือ

1. ความสัมพันธ์ระหว่างคนกับโลก สิ่งแวดล้อม สัตว์ พืช
2. ความสัมพันธ์กับคนอื่น ๆ ที่อยู่ร่วมกันในสังคม หรือชุมชน
3. ความสัมพันธ์กับสิ่งศักดิ์สิทธิ์ สิ่งเหนือธรรมชาติ สิ่งที่ไม่สามารถสัมผัสได้

ทั้ง 3 ลักษณะ คือ ชีวิตของชาวบ้านสะท้อนออกมาถึงภูมิปัญญาในการดำเนินชีวิตอย่างมีเอกภาพ ภูมิปัญญาจึงเป็นรากฐานในการดำเนินชีวิต

ภูมิปัญญาเป็นเรื่องของการสืบทอดประสบการณ์จากอดีตถึงปัจจุบัน ที่เป็นไปอย่างต่อเนื่อง ไม่ขาดสายเป็นธรรมชาติของชาวบ้านที่เชื่อมโยงประวัติศาสตร์ต่อกันมาได้ขาดเป็นลักษณะของความสัมพันธ์ภายในโดยชาวบ้านเองหรือเรียกว่า “คนใน” โดยคนนอกไม่เข้าไปบงการครอบงำมากมายนัก ทำให้สังคมชาวบ้านเป็นปึกแผ่นมั่นคงไม่แตกสลายหมู่บ้านไทยไม่ถึงขั้นวิกฤติ ต้องมาหาทางออกด้วย วิธีต่าง ๆ อย่างในปัจจุบัน

ประเวศ วะสี (2533) กล่าวว่า สังคมที่เด่นชัดไม่ว่าสังคมหรือชุมชนใดก็ตามเมื่อเกิดขึ้นและดำรงอยู่มานานแล้วจำเป็นต้องมีภูมิปัญญาของตัวเองไม่เช่นนั้นอยู่ไม่ได้ ตัวภูมิปัญญา มีลักษณะเป็นกระบวนการที่สะสมเป็นระยะเวลายาวนาน ว่าทำอะไรประชาชนจึงมีชีวิตอยู่ได้โดยสอดคล้องกับธรรมชาติที่นั่น ทำให้แต่ละท้องถิ่นแต่ละประเทศไม่เหมือนกันคนที่อยู่ทั่วโลก ภูเขา ชายทะเล หรือคนในเขตร้อน เขตหนาว ภูมิปัญญาจะไม่เหมือนกัน เขามีภูมิปัญญาจากการที่ได้อาศัยอยู่กับธรรมชาติ สังเกตธรรมชาติว่าอาชีพอะไรจึงจะเหมาะสม จะสร้างบ้านเรือนหรือเป็นอยู่อย่างไรให้เหมาะสมกับสภาพดินฟ้าอากาศซึ่งดำรงอย่างสบายและเป็นไปได้ในทางเศรษฐกิจ

ภูมิปัญญาเกิดจากการสะสมประสบการณ์และการเรียนรู้มายาวนานความรู้ด้านต่าง ๆ จะเชื่อมโยงกันไปหมดไม่ได้แยกออกเป็นวิชา ๆ ตามที่ร่ำเรียนกันดังนั้น ความรู้เกี่ยวกับเศรษฐกิจ อาชีพ ความเป็นอยู่ การใช้จ่าย การศึกษา และวัฒนธรรม มันผสมกลมกลืนหรือเชื่อมโยงกันในการดำเนินชีวิตของชาวบ้าน

### กระบวนการเกิดของภูมิปัญญาชาวบ้าน

แนวคิดในเรื่องกระบวนการเกิดของภูมิปัญญาชาวบ้าน ในบางประเด็นไม่มีการกล่าวไว้อย่างชัดเจน ดังนั้นผู้ศึกษาจึงได้นำเอาแนวคิดที่เกี่ยวกับกระบวนการเกิดของวัฒนธรรมมาใช้ในการศึกษาครั้งนี้ ดังมีรายละเอียดดังนี้

การที่มนุษย์เกิดมาแล้วอยู่ในสังคมใดก็มีวัฒนธรรมนั้นเป็นประการแรก เท่ากับคนได้รับมรดกของสังคมไว้และมรดกสังคมนั้นจะเข้าร่วมอยู่ด้วยโดยเรียนจากคนอื่นถ่ายทอดให้หรือเรียนรู้จากประสบการณ์ของตนเองสร้างและสะสมเอาไว้และมีการปรับปรุงเสริมสร้างสิ่งใหม่สืบต่อกันมาจากชั่วอายุคน (มหาวิทยาลัยสุโขทัยธรรมมาธิราช, 2533) และถ่ายทอดภูมิปัญญาชาวบ้านทำให้ชาวบ้านทุกหมู่เหล่าได้ใช้สติปัญญาของตนสั่งสมความรู้ประสบการณ์เพื่อการดำรงชีพมาโดยตลอด และย่อมถ่ายทอดจากคนรุ่นหนึ่งไปสู่คนอีกรุ่นหนึ่งตลอดมาด้วยวิธีการต่าง ๆ ที่แตกต่างกันไปตามสภาพแวดล้อมของแต่ละท้องถิ่นทั้งทางตรงและทางอ้อมโดยอาศัยศรัทธาศาสนาและความเชื่อผีต่าง ๆ รวมทั้งความเชื่อบรรพบุรุษเป็นพื้นฐานในการถ่ายทอดเรียนรู้สืบต่อกันมาจากบรรพบุรุษในอดีตถึงลูกหลานในปัจจุบัน ได้จำแนกการถ่ายทอดภูมิปัญญาไว้

#### 2 วิธีคือ

1. วิธีการถ่ายทอดภูมิปัญญาแก่เด็ก
2. วิธีการถ่ายทอดภูมิปัญญาแก่ผู้ใหญ่

ถ้าจะแบ่งลักษณะการถ่ายทอดภูมิปัญญาในอดีตตามรูปแบบใหญ่ ๆ อาจจะได้ 2 แบบคือ แบบไม่มีลายลักษณ์อักษรกับแบบเป็นลายลักษณ์อักษร

นิธิ เอียวศรีวงศ์ (2536) ได้กล่าวถึง กรอบในการศึกษาเรื่องกระบวนการเกิดภูมิปัญญาท้องถิ่น สรุปได้ดังนี้

#### 1. การเรียนรู้

กระบวนการเรียนรู้เกิดขึ้นจากศักยภาพของชาวบ้านในการแสวงหาทางรอดต่อสภาพปัญหาที่รุมเร้าอยู่ โดยมีผู้นำชาวบ้านที่มีความสามารถในหารวิเคราะห์ คิดค้น ทดลอง และสรุปบทเรียนจากภูมิปัญญาท้องถิ่น ผสมผสานกับความรู้และเทคโนโลยีจากภายนอก

#### 2. การสั่งสมความรู้

การสั่งสมความรู้หรือภูมิปัญญาเป็นกระบวนการที่เกิดขึ้นพร้อม ๆ กับการเรียนรู้ การสั่งสมความรู้ได้มา 2 ทางคือ การสั่งสมด้วยตนเองโดยเรียนรู้จากประสบการณ์ในชีวิต การอยู่ร่วมกันในสังคม อีกทางหนึ่งคือ มีผู้ถ่ายทอดให้ในรูปแบบของวัฒนธรรมประเพณีหรือวิธีการดำรงชีวิต ความรู้จะถูกสั่งสมไว้ในตัว คน ๆ หนึ่งเรียกว่าปราชญ์ชาวบ้าน และจะถูกถ่ายทอดจากคนรุ่นหนึ่งสู่อีกรุ่นหนึ่ง ได้ถูกสั่งสมมาจากประสบการณ์ และได้รับการถ่ายทอดมาจากบรรพบุรุษ

ผ่านการลองผิดลองถูกและปรับให้ใช้ได้ภายใต้เงื่อนไขทางเศรษฐกิจ สังคม สิ่งแวดล้อมของท้องถิ่น และสอดคล้องกับระบบนิเวศ ภูมิปัญญาที่สั่งสมมานี้สามารถนำไปใช้ในการปรับตัวให้เข้าธรรมชาติและการดำรงเผ่าพันธุ์

### 3. การถ่ายทอดและการกระจายความรู้

การถ่ายทอดและการกระจายความรู้หรือภูมิปัญญาจากรุ่นหนึ่งไปสู่อีกรุ่นหนึ่งโดยผ่านความเชื่อทางศาสนา ความเชื่อเรื่องผีและการผลิต วิถีชีวิตในระบบนิเวศเดียวกันไม่ได้มีการเขียนบันทึกไว้อย่างมีลายลักษณ์อักษร แต่มีผู้ที่ถ่ายทอดภูมิปัญญาเรียกว่า ปราชญ์ชาวบ้าน ได้สืบสานภูมิปัญญาอย่างต่อเนื่อง มาหลายชั่วอายุคน

### 4. การปรับเปลี่ยนและการประยุกต์ใช้ความรู้

การปรับเปลี่ยนและการประยุกต์ใช้ความรู้ หรือภูมิปัญญา ในการอนุรักษ์โดยมากจะเป็นการประยุกต์จากวัฒนธรรมส่วนที่มองไม่เห็นคือการประยุกต์ตัวคุณค่าที่แฝงเร้นอยู่ในซึ่งต้องอาศัยความเข้าใจที่ละเอียดอ่อน เกิดจากภูมิปัญญาของชาวบ้านเองเป็นหลัก

สรุปได้ว่า ภูมิปัญญาชาวบ้านเป็นองค์ความรู้ที่เกิดจากการปรับตัวของสมาชิกในสังคมหรือชุมชน เพื่อให้อยู่รอดในสภาพแวดล้อมทางสังคมและวัฒนธรรมที่เปลี่ยนแปลงไป อาจอยู่ในรูปของแนวปฏิบัติและกระบวนการความคิดที่มีการสั่งสมกันมาในระยะเวลายาวนาน สำหรับภูมิปัญญาในการอนุรักษ์สัตว์น้ำก็เช่นเดียวกันที่เกิดจากการเรียนรู้ สั่งสมความรู้ การถ่ายทอดกระจายความรู้ ปรับเปลี่ยนประยุกต์ใช้ความรู้ที่เกี่ยวข้องกับความสัมพันธ์ของมนุษย์กับมนุษย์ มนุษย์กับธรรมชาติและสิ่งเหนือธรรมชาติในการอนุรักษ์ ป่าไม้ น้ำ สัตว์ ให้คงอยู่อย่างสมดุลเกื้อกูลกันและกัน

## 2.5 แนวคิดเกี่ยวกับกระบวนการเรียนรู้และถ่ายทอดความรู้ในชุมชน

แนวคิดเกี่ยวกับการเรียนรู้เป็นแนวคิดที่มองถึงระบบการเรียนรู้ที่มีอยู่ในท้องถิ่น โดยที่เป็นระบบถ่ายทอดความรู้ ค่านิยม ความชำนาญของคนกลุ่มหนึ่ง ซึ่งเป็นระบบที่มีมาเดิมก่อนที่ระบบการศึกษาจากภายนอกจะเข้ามาในท้องถิ่น เสรี พงศ์พิศ (2536) ได้กล่าวว่า กระบวนการเรียนรู้ในชุมชนคือสิ่งที่ประชาชนมีรากฐานอยู่ที่ประเพณีและวัฒนธรรมท้องถิ่น ซึ่งไม่ได้แยกแยะระหว่างการเรียนรู้กับวิถีชีวิตออกจากเรียนรู้และการปฏิบัติโดยรู้สึกแต่เพียงว่าเนื้อหาและกระบวนการเรียนรู้เป็นหนึ่งเดียว กระบวนการดังกล่าวเกิดจากท้องถิ่นช่วยใ้บุคคลและชุมชนสามารถดำรงอยู่ได้ องค์ประกอบสำคัญคือ ภูมิปัญญาพื้นบ้าน การปฏิบัติตามอย่างของผู้รู้ การอบรมสั่งสอนตามบริบทชุมชน วัฒนธรรมที่เป็นอยู่จริงได้รับการปรับสภาพตามสังคมที่เปลี่ยนแปลง

ตามความต้องการและสภาพท้องถิ่นที่สมาชิกชุมชนอยู่ และกล่าวว่า รูปแบบการเรียนรู้ไม่สามารถจะกำหนดได้ว่าเป็นรูปแบบใดทั้งเก่าและใหม่ ทั้งนี้ขึ้นอยู่กับกาลเวลา และสภาพความเหมาะสมของสถานการณ์การเรียนรู้ เทียน นารินทร์ทอง (2538) ศึกษาเรื่องกระบวนการเรียนรู้ทางสังคมที่ส่งผลต่อการดูแลสุขภาพของประชาชนในชนบทภาคเหนือตอนบนพบว่าบริบทของชุมชนมีความสัมพันธ์การเรียนรู้ เพื่อการดูแลสุขภาพของตนเองของประชาชนในชุมชน โดยเฉพาะการเรียนรู้ในรูปแบบไม่เป็นทางการ โดยมีแหล่งเรียนรู้ทั้งภายในชุมชนเองและนำข่าวสารความรู้มาจากภายนอกชุมชนซึ่งจะทำให้เกิดรูปแบบของพฤติกรรมดูแลสุขภาพของตนเองทั้งก่อนเจ็บป่วยระหว่างเจ็บป่วยและหลังเจ็บป่วยที่แตกต่างกันไป ถวิล ชาราโชน (2532) ได้สรุปความหมายว่า หมายถึง กระบวนการต่าง ๆ ที่เกิดขึ้นจากการเรียนรู้และยึดถือปฏิบัติร่วมกันไม่ว่าจะเป็นการพูด ขนบธรรมเนียมประเพณี การกินการอยู่ตลอดจนความเชื่อ ค่านิยม และทัศนคติจะเป็นแนวทางให้บุคคลสามารถปรับตัวได้ในสังคมได้อย่างสุขสบาย รวมทั้งมีความหมายถึง การเรียนรู้ทางสังคม การถ่ายทอดทางวัฒนธรรม การรับเอาเข้ามาไว้ข้างในเพื่อเลี้ยงความ สืบสน

ชูเกียรติ ลีสุวรรณ (2535) ศึกษาเรื่อง กระบวนการเรียนรู้ที่มีอยู่ในท้องถิ่นภาคเหนือสรุปได้ว่าระบบการเรียนรู้ในท้องถิ่นเริ่มจากการถ่ายทอดกันในครอบครัวโดยใช้สื่อที่มีอยู่ในชนบทกระบวนการ ถ่ายทอดการเรียนรู้ใช้วิธีสอนและปฏิบัติไปพร้อมกันผู้สอนคือผู้ใหญ่ในครอบครัวที่มีความรู้และประสบการณ์เรื่องนั้น ๆ ผู้เรียน คือ ลูกหลานหรือเครือญาติที่มีแรงจูงใจจากตัวอย่างความสำเร็จในอาชีพของคนในรุ่นก่อน การถ่ายทอดความรู้ในครอบครัวจะเกิดขึ้นตลอดเวลา เมื่อผู้เรียนเกิดความชำนาญแล้วก็จะสอนในรุ่นหลังต่อไป เงื่อนไขและสถานการณ์ภายนอก ทั้งการพัฒนาประเทศในระดับมหภาคความสะดวกในการติดต่อสื่อสารระหว่างคนจากแต่ละท้องถิ่นและการขยายตัวของสื่อสารมวลชนและวิธีเผยแพร่ความรู้ใหม่มีส่วนกระตุ้นให้เกิดการเปลี่ยนแปลงระบบการเรียนรู้ของประชาชนในท้องถิ่นภาคเหนือเป็นอย่างมากปัจจุบันระบบการเรียนรู้ในท้องถิ่นดั้งเดิมยังคงหลงเหลืออยู่ไม่มากแต่สามารถรื้อฟื้นให้เกิดประโยชน์ในการวางแผนการจัดการศึกษาให้เหมาะสมกับสภาพและวิถีชีวิตของประชาชน Broom and Phillip (อ้างใน ถวิล ชาราโชน, 2532) ได้ให้นิยามไว้ 2 กรณีด้วยกัน ในกรณีแรกได้กล่าวไว้ว่า สังคมประกิต หมายถึง การพัฒนาศักยภาพของแต่ละบุคคลให้เจริญเติบโตสามารถที่จะควบคุมพฤติกรรมให้เปลี่ยนแปลงไปตามค่านิยม อุดมคติ และความทะเยอทะยานได้อย่างเหมาะสม

กระบวนการเรียนรู้ตามธรรมชาติหรือในวิถีชีวิตไม่ได้มีผู้หนึ่งผู้ใดเป็นผู้จัด ไม่มีสถาบันการศึกษาใด ๆ รับผิดชอบ แต่เป็นกระบวนการเรียนรู้ที่อาจเรียกว่า Socialization หรือ สังคมประกิต คือ สังคมสอนเรานั้นเอง (วิชัย ต้นศิริ, 2536) การกล่อมเกลாத่างสังคมเป็นกระบวนการทางการศึกษามีวัตถุประสงค์เพื่อให้สังคมดำรงอยู่และช่วยให้บุคคลในสังคมมีชีวิต



ร่วมกันกับบุคคลอื่นในสังคมได้เป็นอย่างดี และมีความสุข กระบวนการทางสังคมจึงต้องการตัวแทนของสังคมให้ทำหน้าที่เตรียมบทบาททางสังคมให้กับสมาชิก

สุพัตรา สุภาพ (อ้างใน กมลพร สงฆ์มี, 2543) กล่าวถึงตัวแทนขัดเกลาทางสังคมว่ามีอยู่ 6 ประเภท คือ

1. **ครอบครัวเป็นสถาบันพื้นฐานของสังคม** ในการให้การอบรมบ่มนิสัยและพัฒนาพฤติกรรมของเด็กเป็นอย่างดี การอบรมทางตรงเป็นการอบรมสั่งสอนกันตรง ๆ ว่าอะไรดี ไม่ดี หรือควร ไม่ควร ส่วนการอบรมทางอ้อมเป็นการอบรมแบบไม่เป็นทางการอาจเป็นการเลียนแบบหรือรับไปโดยไม่รู้ตัว

2. **กลุ่มเพื่อน** มีอิทธิพลต่อทัศนคติของวัยรุ่นเป็นอย่างยิ่ง มีการเลียนแบบท่าทางหรือ เครื่อง แต่งกายพวกเดียวกัน

3. **โรงเรียน** เป็นเสมือนบ้านที่สองของเด็กและมีอิทธิพลมากในหารพัฒนาบุคลิกภาพ ทำให้การปรับตัวแบบคุณค่า ความรู้ ทั้งโดยรู้ตัวและไม่รู้ตัว

4. **กลุ่มอาชีพ** ได้แก่ การเรียนรู้เกี่ยวกับบทบาททางสังคมที่เกิดขึ้นในที่ทำงานจากเพื่อนร่วมงาน ผู้บังคับบัญชาหรือผู้อยู่ใต้บังคับบัญชา

5. **ตัวแทนสถาบันศาสนา** มุ่งขัดเกลาคนด้านจริยธรรม ให้แนะแนวทางชีวิตเป็นเครื่องยึดเหนี่ยวจิตใจเพื่อเป้าหมายในการกระทำ ตัวแทนทางศาสนา ได้แก่ วัด นักบวช แนวทางการส่งเสริมการใช้ภูมิปัญญาพื้นบ้านในการจัดการความหลากหลายของสัตว์น้ำและการอนุรักษ์ทรัพยากรธรรมชาติของชุมชนริมทะเลสาบดอยเต่า ผู้สอนศาสนา บางสังคมอาจรวมถึงผู้อาวุโสที่เป็นผู้นำในการประกอบพิธีกรรมต่าง ๆ

6. **สื่อมวลชน** ได้แก่ วิทยุ โทรทัศน์ หนังสือพิมพ์ ภาพยนตร์ เป็นต้น ซึ่งมีส่วนในการขัดเกลาทางสังคมแก่นุชนัย์ด้านต่าง ๆ ตั้งแต่ความคิด ความเชื่อ แบบของความประพฤติอิทธิพลของสื่อมวลชนนี้จะมีมากน้อยเพียงไรขึ้นอยู่กับแต่ละบุคคลว่าได้รับการอบรมเลี้ยงดูให้มีเหตุผล เจตคติต่อสิ่งที่คนได้รับ แตกต่างกันข่าวสารที่ได้รับหรือไม่ยอมรับหรือการวางเฉยไม่ว่าจะปฏิกิริยาใดก็ตามอย่างน้อยก็เป็นกระบวนการถ่ายทอดวัฒนธรรมของคนบางกลุ่ม และต้องการความรู้ของบุคคลอีกส่วนหนึ่ง

กระบวนการเรียนรู้ของชุมชนเป็นกระบวนการที่มีรากฐานจากประเพณีวัฒนธรรมท้องถิ่น ซึ่งไม่ได้แยกแยะระหว่างการเรียนรู้กับวิถีชีวิต การเรียนรู้และการปฏิบัติเนื้อหา อีกทั้งกระบวนการเรียนรู้ยังเป็นหนึ่งเดียว ซึ่งกระบวนการดังกล่าวเกิดจากท้องถิ่นเพื่อความเหมาะสมกับท้องถิ่น และช่วยให้บุคคล ชุมชนสามารถดำเนินชีวิตอยู่ได้โดยมีองค์ประกอบสำคัญคือ ภูมิปัญญาพื้นบ้าน (เสรี พงศ์พิศ, 2536) การถ่ายทอดภูมิปัญญาชาวบ้าน ชาวบ้านได้ใช้สติปัญญา

ของตนสะสมความรู้ประสบการณ์เพื่อดำรงชีวิตมา โดยตลอดมีการถ่ายทอดจากคนรุ่นหนึ่งไปสู่อีก รุ่นหนึ่งตลอดมา โดยวิธีการต่าง ๆ ที่แตกต่างกันออกไปตามสภาพแวดล้อมแต่ละท้องถิ่น โดยอาศัย ศรัทธาทางศาสนาความเชื่อผีต่าง ๆ รวมทั้งความเชื่อ บรรพบุรุษเป็นพื้นฐานในการถ่ายทอด การเรียนรู้สืบต่อกันมา

ดังนั้นภูมิปัญญาท้องถิ่น ภูมิปัญญาชาวบ้านเทคนิควิทยาพื้นบ้านหรือเทคโนโลยี พื้นบ้านก็ตาม สืบทอดกันมาตั้งแต่บรรพบุรุษถึงคนรุ่นปัจจุบันและอนาคตได้ด้วยการเรียนรู้ของ บุคคลและชุมชน (อนุรักษ์ ปัญญาวัฒน์, 2540)

เสรี พงศ์พิศ (2536) ได้กล่าวไว้ว่า กระบวนการเรียนรู้ คือ กระบวนการอันมี รากฐานอยู่ที่ประเพณีและวัฒนธรรมท้องถิ่น ไม่ได้แยกแยะระหว่างการเรียนรู้กับวิถีชีวิตการเรียนรู้และ การปฏิบัติเนื้อหาและกระบวนการเรียนรู้เป็นหนึ่งเดียว กระบวนการดังกล่าวเกิดจากท้องถิ่น ช่วยให้ผู้เรียนสามารถดำเนินชีวิตอยู่ได้โดยมีองค์ประกอบคือ ภูมิปัญญาพื้นบ้าน การปฏิบัติตาม แบบแผนของผู้รู้ช่วยให้บุคคลสามารถดำเนินชีวิตอยู่ได้ การอบรมสั่งสอนในระบบสังคม วัฒนธรรมที่มีอยู่จริงกระบวนการนี้ได้ถูก ปรับไปตามสภาพของสังคมที่เปลี่ยนแปลงไป การติดต่อสื่อสารและการคมนาคมที่สะดวกขึ้นทำให้การ ไปมาหาสู่กัน การดูงาน การร่วมกันทำ ข้ามเขตแดนของชุมชน อำเภอ จังหวัด และภาค เป็นไปได้ เนื้อหาและวิธีการหลายอย่างใน กระบวนการนี้ก็ถูกปรับตัวเช่นกัน เกณฑ์การปรับตัว ความต้องการและสภาพการณ์ที่เป็นจริงของ ชาวบ้านในท้องถิ่นแต่ละแห่งเพื่อจุดมุ่งหมายของการพึ่งตนเองและการพึ่งพากันอย่างมีศักดิ์ศรี

อิทธิพลของปัจจัยที่มีผลต่อการเปลี่ยนแปลงภูมิปัญญาท้องถิ่นต่อการจัดการความหลากหลายของสัตว์น้ำนั้น พบว่า อิทธิพลของวัฒนธรรมชุมชน และการประมงสมัยใหม่ มีผลต่อการ ดำรงไว้ซึ่งภูมิปัญญาท้องถิ่น มีผลกระทบต่อภูมิปัญญาท้องถิ่นและมีผลต่อการอนุรักษ์สัตว์น้ำ

สรุปได้ว่า กระบวนการเรียนรู้และการถ่ายทอดความรู้ในชุมชนจะต้องมีการจัดการ ตั้งแต่อยู่ในครรภ์มารดา จนถึงแก่เจ็บตายเพื่อให้ภูมิปัญญาพื้นบ้านมีการปฏิบัติอย่างผู้รู้ ผู้ปฏิบัติ ที่เป็นไปตามหลักการอนุรักษ์ทรัพยากรและสิ่งแวดล้อม

## 2.6 แนวคิดเกี่ยวกับชุมชนกับเครือข่ายทางสังคม

เครือข่ายทางสังคมเป็นความสัมพันธ์ทางสังคมของบุคคลนั้น ๆ ที่อยู่ในสังคมนับตั้งแต่ ความสัมพันธ์ในครอบครัว ความสัมพันธ์ระหว่างญาติพี่น้อง เพื่อนบ้าน เพื่อนร่วมงาน เสรี พงศ์พิศ (2536) ได้กล่าวถึงเครือข่ายว่าเป็นการรวมกลุ่มของบุคคลในชุมชน บุคคลระหว่าง ชุมชน กลุ่มกับกลุ่ม ชุมชนกับชุมชน ซึ่งแบ่งออกตามพื้นที่ ตำบล อำเภอ จังหวัด ภาค

และทั้งประเทศตามประเด็น เช่น พื้นที่การเกษตรพื้นที่อนุรักษ์ป่าและทรัพยากรธรรมชาติ  
เหมืองฝาย การออมทรัพย์ สวัสดิการ ร้านค้า การรักษาพื้นบ้านสมุนไพร เป็นต้น สร้างเครือข่าย  
คือ กระบวนการเรียนรู้ แลกเปลี่ยนประสบการณ์ การระดมแลกเปลี่ยนประสบการณ์ ระดม  
แลกเปลี่ยนปัจจัยพื้นบ้านต่าง ๆ และรวมพลังเพื่อต่อรอกับกลุ่ม อื่น ๆ ในสังคม

สุชาดา มีสงฆ์ (2535) ได้กล่าวถึง เครือข่ายชาวบ้านในกรณี กระบวนการช่วยเหลือ  
ซึ่งกันและกัน สรุปได้ว่า พื้นฐานวิถีชีวิตของชาวบ้าน มีคุณค่า กำลังค้นหาอยู่จริง โดยแสดงออก  
ผ่านประเพณีและวัฒนธรรมที่มีอยู่จริง เช่น การลงแขกเกี่ยวข้าว การกระทำดังกล่าวเป็นรูปแบบ  
หนึ่งของการสร้างเครือข่ายระดับครอบครัวและระดับเครือข่ายของชาวบ้านที่สร้างขึ้น เป็นไปโดย  
ธรรมชาติเน้นที่ความสัมพันธ์ระหว่างบุคคลและชุมชน โดยไม่มีเรื่องเงินทองเข้ามาเกี่ยวข้องใน  
อดีตชาวบ้านมีเครือข่ายอยู่แล้วเป็นเครือข่ายเฉพาะในระดับบุคคล ครอบครัวและเครือข่าย ซึ่ง  
เป็นพื้นฐานความคิดจากการแสวงหาหลักประกันให้กับชีวิตและครอบครัว

ดังนั้น เครือข่ายทางสังคม สามารถสร้างขึ้นใหม่ไม่ได้หากขาดการอนุรักษ์ และเลือก  
รับความรู้ ทักษะและความชำนาญใหม่ ๆ ไปใช้ในสังคมให้เหมาะสม เครือข่ายการเรียนรู้ที่  
เกิดขึ้นในชุมชน เป็นการเรียนรู้ที่สอดคล้องกับสภาพธรรมชาติของชุมชนหากมีความรู้ใหม่ ๆ จาก  
ภายนอกเข้ามาจึงควรมีการเลือกรับเอาความรู้เหล่านั้นมาประยุกต์ใช้ให้เหมาะสมกับชุมชน  
องค์ความรู้เหล่านั้นย่อมก่อให้เกิดประโยชน์ได้โดยมีเครือข่ายชุมชนเป็นพื้นฐานในการเรียนรู้และ  
แลกเปลี่ยนความรู้ระหว่างกัน อันเป็นพฤติกรรมเนื่องมาจากความสัมพันธ์ที่บุคคลหรือกลุ่มมี  
ต่อกัน

สรุปได้ว่า ชุมชนกับเครือข่ายทางสังคม มีความสัมพันธ์ตั้งแต่ระดับครัวเรือนจนกลายเป็น  
เป็นเครือข่ายทางสังคม ถ้าพื้นฐานวิถีชีวิตของชาวบ้านมีคุณค่าที่แสดงออกผ่านประเพณี  
วัฒนธรรมก็จะทำให้เครือข่ายทางสังคมนั้นเกิดการอนุรักษ์ผนวกกับการเลือกรับรู้ทักษะความ  
ชำนาญที่เหมาะสมกับชุมชน

## 2.7 งานวิจัยที่เกี่ยวข้อง

ประกาศิต หงษ์วิเศษ (2545) ได้ศึกษาเรื่อง การพัฒนาภูมิปัญญาท้องถิ่นในการจัดที่  
ดินเพื่อการเกษตรบนพื้นที่สูง : กรณีศึกษาบ้านห่อโย ตำบลป่าตึง อำเภอแม่จัน จังหวัดเชียงราย  
ผลการศึกษาพบว่า

1. พัฒนาการของภูมิปัญญาในการจัดการที่ดินเพื่อการเกษตรของชุมชน ดังกล่าวเป็นส่วนหนึ่งของวิถีชีวิตและความเป็นอยู่ที่เรียบง่ายของชุมชนที่มีการดำรงชีพด้วยการเกษตรแบบยัง

ชีพที่พึ่งพา ธรรมชาติสูงมีการแฝงแทรกด้วยพิธีกรรม ความเชื่อตามจารีตประเพณีต่อมาเมื่อชุมชนมีปฏิสัมพันธ์กับ ภายนอกมากขึ้น ชุมชนมีการปรับเปลี่ยนวิถีชีวิต พิธีกรรมความเชื่อและจารีตประเพณี การดำรงชีพด้วยการเกษตรแบบยังชีพในอดีตปรับเปลี่ยนไปเป็นการผลิตการเกษตรลดลงการพึ่งพาช่วยเหลือเกื้อกูลกัน

2. กระบวนการปรับเปลี่ยนภูมิปัญญาท้องถิ่นในการเกษตร ประกอบด้วยเงื่อนไขจากภายในชุมชน ได้แก่ วัฒนธรรมประเพณี ความเชื่อ เครื่องมือ ปัญหาต้นทุนการผลิต ลักษณะทางนิเวศส่วนเงื่อนไขจากภายนอกชุมชน ได้แก่ ระบบการตลาด การส่งเสริมภาครัฐ และภาคเอกชน การคมนาคมและเทคโนโลยีการสื่อสาร และนโยบายการพัฒนาบนที่สูง เงื่อนไขจากปัจจัยทั้งสองด้านนี้ต่างมีความสัมพันธ์ซึ่งกันและกัน ก่อให้เกิดเป็นกระบวนการปรับเปลี่ยนภูมิปัญญาท้องถิ่นขึ้นในชุมชน 4 ด้าน คือ ความรู้ ทักษะ การปฏิบัติ และการเห็นคุณค่า

ส่วนผลของการเปลี่ยนแปลงการรับมาบูรณาการภูมิปัญญา ประกอบด้วย ความรู้เก่าที่คงอยู่ ความรู้เก่าที่หายไป ความรู้ใหม่ที่รับมาใช้บางอย่าง และความรู้ใหม่ที่รับมาใช้ทั้งหมด

สุวรรณี ไชยชนะ (2547) กระบวนการสืบทอดภูมิปัญญาด้านการจัดการความหลากหลายของพืชสมุนไพรชุมชนปกากะญอ : กรณีศึกษาบ้านหนองหลัก ตำบลตะเคียนปม อำเภอทุ่งหัวช้าง จังหวัดลำพูน ผลการศึกษาพบว่า

1. ภูมิปัญญาด้านการจัดการความหลากหลายของพืชสมุนไพรเป็นการใช้ระบบความเชื่อ ค่านิยม และระบบอาวุโส เป็นกลไกทางสังคมในกระบวนการถ่ายทอดเนื้อหาความรู้ความเข้าใจและวิธีการจัดการทรัพยากรท้องถิ่นที่เคยมีอยู่ในชุมชนปกากะญอ ซึ่งการจัดการนั้นดำเนินการโดยอาศัยภูมิปัญญาดั้งเดิม ผสมผสานกับองค์ความรู้สมัยใหม่ เป็นภูมิปัญญาท้องถิ่นที่มีการเรียนรู้การถ่ายทอดและการสืบทอด โดยผ่านบุคคลต่าง ๆ ดังนี้

1.1 การถ่ายทอดการใช้สมุนไพรในระดับครอบครัว เป็นการถ่ายทอดอย่างไม่เป็นทางการจากบิดามารดาถ่ายทอดสู่ลูกหลานโดยการสอนให้ไปเก็บต้นสมุนไพร บอกวิธีเก็บวิธีการนำมาใช้ประโยชน์ในการรักษาโรค เพื่อนำมารักษาตนเองและคนในครอบครัว

1.2 การถ่ายทอดจากหมอดเมืองหรือหมอพื้นบ้านสู่ผู้ป่วยหรือญาติผู้ป่วยในเนื้อหาของชนิดของพืชสมุนไพรที่ใช้รักษาโรคนั้นด้วยวิธีการเก็บสมุนไพรและการจัดการพืชสมุนไพรประกอบอาหารการนำมาใช้ประโยชน์ด้านการใช้สอยและการใช้ประโยชน์ตามพิธีกรรมความเชื่อ

1.3 การถ่ายทอดจากผู้ป่วยหรืออดีตผู้ป่วยโดยบอกสืบต่อ ๆ กันไปจากคนหนึ่งไปยังอีกคนหนึ่งหรือจากชุมชนไปยังชุมชนใกล้เคียง

2. กระบวนการสืบทอดภูมิปัญญาด้านการจัดการพืชสมุนไพรที่มีการเรียนรู้ ถ่ายทอด และสืบทอด โดยผ่านครอบครัว เครือญาติ และหอมพื้นบ้านของชุมชนเมื่อเจ็บไข้ได้ป่วย ผ่าน พิธีกรรมความเชื่อต่าง ๆ ผู้วิจัยพบว่า ความเจ็บป่วยและความจำเป็นในการดำรงชีวิต มีผลต่อการ ดำรงไว้ซึ่งภูมิปัญญาและเป็นผลทำให้มีการขยายพันธุ์พืชสมุนไพรทั้งที่นำมาปลูกในบริเวณบ้าน และขยายพันธุ์ไว้ในแหล่งที่อยู่ในป่าธรรมชาติ สิ่งนี้ช่วยให้เกิดการดำรงไว้ซึ่งความหลากหลายทาง ชีวภาพและการพึ่งตนเองของชุมชนมีการจัดการแบบผสมผสานและมีความกลมกลืนกับธรรมชาติ

3. ปัจจัยที่เกี่ยวกับกระบวนการสืบทอดภูมิปัญญาการจัดการความหลากหลายของพืช สมุนไพร ต่อประเพณี พิธีกรรม ความเชื่อดั้งเดิมที่ใช้ในการจัดการความหลากหลายของ ทรัพยากรธรรมชาติในชุมชน

มนัสศิริ ลุกรักษ์ (2543) ได้ศึกษาเรื่องภูมิปัญญาท้องถิ่นในการทำประมงเพื่อการ อนุรักษ์ทรัพยากรชายฝั่ง กรณีศึกษาชุมชนประมงพื้นบ้าน บ้านแหลมมะขาม ตำบลเขาไม้แก้ว อำเภอสัตหิรา จังหวัดระยอง ผลการศึกษาพบว่า

1. ชาวประมงพื้นบ้านได้ใช้ภูมิปัญญาท้องถิ่น ในการดำเนินตามวิถีชีวิตตามแบบ ชุมชนประมง พื้นบ้าน และการแก้ไขปัญหาในการจัดการทรัพยากรชายฝั่งของชุมชน พบว่า ชุมชนมีการดำเนินชีวิตแบบชาวมุสลิม โดยมีความเชื่อตามหลักคำสอนศาสนาอิสลามซึ่งสอดคล้อง กับระบบการผลิตของชุมชนเป็นระบบการผลิตที่ไม่ทำลายทรัพยากรชายฝั่งมีการใช้แรงงานทั้งจาก ในครัวเรือน การช่วยเหลือจากกลุ่มเครือญาติ และแรงงานรับจ้างในโรงงานที่ต้องใช้ฝีมือเฉพาะด้าน ซึ่งจากระบบความสัมพันธ์ภายใน ครอบครัว เครือญาติ รวมถึงการจัดการในชุมชน ทำให้ชุมชน ในประมงพื้นบ้าน บ้านแหลมมะขามเป็นชุมชนที่มีการอนุรักษ์ทรัพยากรชายฝั่งที่เป็นรูปธรรม ทั้งยังเป็นประโยชน์ต่อชุมชนประมงพื้นบ้านและ ชุมชนอื่น ๆ ที่ต้องการจะศึกษาอีกด้วย

2. กระบวนการเกิดภูมิปัญญาท้องถิ่นในการทำประมงเพื่อการอนุรักษ์ทรัพยากรชายฝั่ง นั้น พบว่า ชุมชนมีการเรียนรู้ทั้งจากประสบการณ์ภายในและภายนอกชุมชน มีการสั่งสมและ การถ่ายทอดความรู้ ตลอดจนมีการปรับประยุกต์ใช้ความรู้ให้เหมาะสมกับสถานการณ์ที่เกิดขึ้นทั้ง ในกรณีของการทำประมงอันเป็นกิจกรรมหลักของการผลิต การอยู่ร่วมสัมพันธ์กันในชุมชนประมง พื้นบ้านและระบบคุณค่าในการทำประมงเพื่อการอนุรักษ์ทรัพยากรชายฝั่ง

อรวรรณ เทียนดี (2544) ได้ศึกษาเรื่องการอนุรักษ์ป่าชายเลนของเกษตรกรผู้เลี้ยงกุ้ง กูลาดำในอำเภอกาญจนบุรี จังหวัดระยอง ผลจากการวิจัยพบว่า กลุ่มตัวอย่างเกษตรกรผู้ให้ข้อมูล ส่วนใหญ่เป็นชายมีอายุ 44.2 ปี จบการศึกษาระดับ ป.4 มีรายได้จากการเลี้ยงกุ้งต่อปีเฉลี่ย 525,689.66 บาท เกษตรกรได้รับ ข้อมูลข่าวสารด้านการอนุรักษ์จากสื่อโทรทัศน์ วิทยุ 87.90 มีสมาชิกที่ช่วยทำงานในครอบครัวเฉลี่ย 2.7 คน ในรอบปีที่ผ่านมาไม่มีการเพิ่มจำนวนบ่อกุ้ง

เกษตรกรส่วนใหญ่มีการติดต่อกับเจ้าหน้าที่ประมงระยะเวลาในการเลี้ยงกุ้งของเกษตรกรเฉลี่ย 5.8 ปี เกษตรกรมีการกู้ยืมเงินจาก ธ.ก.ส. เพื่อการลงทุนเกษตรกรร้อยละ 23.30 เท่านั้นที่ได้รับ การฝึกอบรมเกี่ยวกับการอนุรักษ์ป่าชายเลน

ในด้านการอนุรักษ์ป่าชายเลนพบว่า เกษตรกรมีส่วนร่วมในการอนุรักษ์ป่าชายเลนใน ระดับน้อย (มีค่าระดับการเข้าร่วมเฉลี่ย 1.53) ส่วนการป้องกันรักษาป่าเกษตรกรมีการป้องกันรักษา ป่าในระดับน้อยเช่นกัน โดยมีค่าระดับการปฏิบัติเฉลี่ยรวม 1.49 และการปลูกป่าชายเลนพบว่า เกษตรกรมีการปลูกป่าในระดับการปฏิบัติปานกลางมีค่าระดับการปฏิบัติเฉลี่ยรวม 1.88

ในการทดสอบสมมติฐานเพื่อหาความสัมพันธ์ระหว่างตัวแปรอิสระกับตัวแปรตามโดย ใช้ค่าตอบแทนไคสแควร์ พบว่าการได้รับข้อมูลข่าวสารการติดต่อกับเจ้าหน้าที่เกษตรและป่าไม้ สถานภาพตำแหน่งผู้นำทางสังคมการกู้ยืมเงินจากกลุ่มสมาชิก นายทุนและการอบรมด้านการ อนุรักษ์ป่าชายเลนมีความสัมพันธ์กับการอนุรักษ์ป่าชายเลน โดยมีนัยสำคัญทางสถิติที่ระดับความ เชื่อมั่น 0.05 ส่วนการติดต่อกับเจ้าหน้าที่เกษตรและประมงมีความสัมพันธ์กับการป้องกันรักษาป่าใน การอนุรักษ์ป่าชายเลนของเกษตรกร

ในการศึกษาหาความสัมพันธ์ระหว่างความรู้กับการมีส่วนร่วมในการอนุรักษ์ป่าชายเลน ของเกษตรกร โดยใช้ค่าสัมประสิทธิ์สหสัมพันธ์แบบเพียร์สัน พบว่ามีความสัมพันธ์กันค่อนข้างน้อย และเป็นไปในทางตรงข้าม ( $r = -0.339$ )

ปัญหาเกี่ยวกับการอนุรักษ์ป่าชายเลนได้แก่ เกษตรกรมีการบุกรุกพื้นที่ทำกินโดยการ เข้าไปดำเนินการเพาะเลี้ยงกุ้งในพื้นที่ป่าชายเลน ต้นโกงกางที่ปลูกตาย ไม่มีการเผยแพร่ความรู้ และประชาสัมพันธ์ การติดต่อกับเจ้าหน้าที่ป่าไม้ดำเนินการเฉพาะผู้นำ และเกษตรกรได้รับข่าวสาร ด้านการอนุรักษ์ป่าชายเลนน้อย

ข้อเสนอแนะของเกษตรกรคือ ต้องการให้เจ้าหน้าที่ปฏิบัติงานอย่างเคร่งครัด และควร มีการติดต่อประสานงานกับเกษตรกรโดยตรง และจัดให้มีการอบรมหลักสูตรเกี่ยวกับการอนุรักษ์ ป่าชายเลนมากขึ้นและต้นไม้ที่นำมาปลูกในพื้นที่เสื่อมโทรมควรตระหนักถึงความเหมาะสมกับ สภาพของพื้นที่แต่ละแห่งด้วย

ทัศนีย์ หิรัญวงษ์ (2546) ศึกษาการถ่ายทอดภูมิปัญญาด้านนิเวศน์วิทยา ของ ชาวกะเหรี่ยงในพื้นที่อุทยานแห่งชาติดอยอินทนนท์ ผลจากการศึกษาพบว่า

1. ชาวกะเหรี่ยงมีความเชื่อภายใต้อาณาจักรที่สรรพสิ่งดำรงชีวิตอยู่นั้น มีความสัมพันธ์ เกี่ยวข้องระหว่างกันและกันของธรรมชาติ มนุษย์ และสิ่งที่คุ้มครองทั้งมนุษย์และธรรมชาติซึ่งอยู่ นอกเหนือมิตการรับรู้โดยทางประสาทสัมผัส ธรรมชาติทุกอย่างล้วนมีเจ้าของ มนุษย์เป็นเพียง ผู้เข้ามาขอใช้ธรรมชาติเพื่อ ยังชีพให้อยู่รอดและมนุษย์ไม่อาจครอบครองธรรมชาติเป็นสมบัติของ

ตนเองได้ มนุษย์เป็นเพียงส่วนหนึ่งของธรรมชาติเท่านั้น มโนทัศน์นี้เป็นพื้นฐานในการปฏิบัติตนต่อธรรมชาติด้วยความเคารพยิ่ง

2. การถ่ายทอดภูมิปัญญาด้านนิเวศวิทยาของชาวกะเหรี่ยงมี 3 รูปแบบ คือ (1) การถ่ายทอดโดยครอบครัว ได้แก่ แนวคิด ความเชื่อ คุณธรรมและความรู้พื้นฐานในการดำรงชีวิต (2) การถ่ายทอดโดยสังคม ได้แก่ ระเบียบแบบแผนในการดำเนินชีวิตร่วมกันอย่างสงบสุข (3) การถ่ายทอดโดยเทคโนโลยีและสิ่งแวดล้อมทางสังคม ได้แก่ การนำเอาหลักปฏิบัติ หรือภูมิปัญญาท้องถิ่นมาประยุกต์ใช้ให้เหมาะสมสอดคล้องกับอิทธิพลของความก้าวหน้าทางวิทยาศาสตร์และเทคโนโลยีท่ามกลางสิ่งแวดล้อมที่เปลี่ยนไป

3. อุปสรรคของการถ่ายทอดภูมิปัญญา โดยสรุป มี 8 ประการ คือ (1) การเปลี่ยนแปลงโครงสร้างขนาดครอบครัว (2) การศึกษา (3) ตัวแทนทางศาสนา (4) นโยบายทางการเมือง (5) การเปลี่ยนแปลงระบบการผลิต (6) ค่านิยมและวัฒนธรรมใหม่ (7) ช่วงเวลาของการเกิดเหตุการณ์ (8) ความก้าวหน้าทางด้านสาธารณสุข

4. แนวทางในการถ่ายทอดภูมิปัญญาด้านนิเวศวิทยาของชาวกะเหรี่ยง ใช้หลักการเรียนรู้แบบ บูรณาการยึดหลักการศึกษเพื่อชีวิตและสังคมและเป็นการศึกษาตลอดชีวิต แนวทางการจัดการเรียนรู้แบบบูรณาการอาศัยชุมชนเป็นพื้นฐานในการจัดกิจกรรมการเรียนรู้ยึดผู้เรียนเป็นศูนย์กลางการเรียนรู้ด้วยการปฏิบัติจริงและจัดกระบวนการเรียนรู้อย่างมีส่วนร่วม

โดยภาพรวม การรักษาระบบนิเวศของป่า ดิน และน้ำ โดยภูมิปัญญาพื้นบ้านของชาวกะเหรี่ยงนั้นถือได้ว่ามีประสิทธิภาพ มีการเผยแพร่และนำไปปฏิบัติใช้ในหลายพื้นที่ สามารถเป็นทางเลือกหนึ่งในการจัดการและแก้ปัญหาสิ่งแวดล้อมที่มาจากฐานรากของสังคม อย่างไรก็ตาม ในกระบวนการถ่ายทอดภูมิปัญญานั้นควรได้รับการสนับสนุนและการมีส่วนร่วมทั้งจากภาครัฐและเอกชนในการสืบสานและเผยแพร่และประชาสัมพันธ์ต่อไป

อรทัย จิตไธสง (2544) ศึกษาการถ่ายทอดภูมิปัญญาชาวบ้านในการศึกษาพึ่งพาทรัพยากรธรรมชาติเชิงธุรกิจชุมชนกรณีศึกษาบ้านสุขสมบูรณ์ ตำบลหนองเสาเล้า อำเภอลำทะเมนชัย จังหวัดขอนแก่น ผลจากการศึกษาพบว่า

1. การถ่ายทอดภูมิปัญญาชาวบ้านในการพึ่งพาทรัพยากรธรรมชาติเชิงธุรกิจชุมชนสามารถแบ่งได้เป็น 3 ระดับ คือ ระดับบุคคล ชุมชน และระหว่างชุมชน

ระดับบุคคล มีผู้ที่ทำหน้าที่ในการถ่ายทอด คือ ครอบครัว เครือญาติ ผู้สูงอายุ และผู้เป็นภูมิปัญญาโดยใช้วิธีการทดลองปฏิบัติ สอน แนะนำ และอาศัยการกล่อมเกลากลับมาทางสังคมแบบค่อยเป็น ค่อยไปสื่อที่ใช้ คือ อุปกรณ์จริงในการทำงาน รวมทั้งอาศัยสื่อบุคคลในการพบปะแลกเปลี่ยน ส่วนเนื้อหาเป็นเรื่องของกระบวนการผลิต และเทคนิควิธีการพึ่งพาทรัพยากรธรรมชาติ

ระดับชุมชน มีการถ่ายทอดโดยอาศัยกลุ่มทางสังคม ได้แก่ กลุ่มเพื่อน กลุ่มผู้นำ กลุ่มอาชีพ ใช้วิธีการอบรม การประชุม และเวทีชาวบ้าน สำหรับสื่อที่ใช้อาศัยสื่อบุคคลด้านเนื้อหา ไม่มีหลักสูตร แน่นนอนแต่มีเป้าหมายเพื่อสร้างรายได้ และพบปะแลกเปลี่ยนประสบการณ์ช่วยเหลือกันภายในชุมชน

การถ่ายทอดระหว่างชุมชน มีการใช้วิธีการเรียนรู้จากการฝึกอบรม การศึกษาดูงาน ทั้งภายในและภายนอกชุมชนรวมทั้งการจำหน่ายผลิตภัณฑ์ โดยสื่อบุคคลในการพบปะพูดคุย สำหรับเป้าหมายนั้นเพื่อสร้างความสัมพันธ์ระหว่างชุมชน มีเนื้อหาในเรื่องความตระหนักถึงการขาดแคลนวัตถุดิบในกระบวนการผลิต และวิธีการเลือกสรรวัตถุดิบในการผลิต

2. ปัจจัยที่สัมพันธ์กับการถ่ายทอดภูมิปัญญาชาวบ้านในการพึ่งพาทรัพยากรธรรมชาติเชิงธุรกิจ ชุมชนพบว่า ปัจจัยภายใน ได้แก่ ผู้นำอาชีพ ความต้องการมีรายได้ ความรู้ความเข้าใจ และเห็นความสำคัญของทรัพยากรธรรมชาติและปัจจัยภายนอก ได้แก่ ความต้องการของตลาด การคมนาคมและเทคโนโลยีการสื่อสาร การส่งเสริมของภาครัฐและภาคเอกชน

อานูภาพ วรณคนาพล (2544) ศึกษาทัศนคติของชุมชนต่อการอนุรักษ์ปลาบึกที่ใกล้สูญพันธุ์บริเวณเขื่อนแม่งัดสมบูรณ์ชล อำเภอแม่แตง จังหวัดเชียงใหม่ ผลการศึกษาพบว่า ชาวบ้านส่วนใหญ่เห็นด้วยว่าอ่างเก็บน้ำเขื่อนแม่งัดเป็นแหล่งน้ำที่เหมาะสมกับการอนุรักษ์ พ่อแม่พันธุ์ปลาบึก เพราะปัจจุบันปลาบึกในธรรมชาติมีจำนวนลดลงและการเพาะขยายพันธุ์ปลาบึกยังทำได้ไม่แพร่หลาย นอกจากนี้ชาวบ้านได้ใช้ปลาบึกเป็นตัวบ่งชี้ความอุดมสมบูรณ์ของอ่างเก็บน้ำด้วย สำหรับการจับปลาบึกที่กระทำกันอยู่ในปัจจุบัน ชาวบ้านเห็นด้วยว่าเป็นเชิงอนุรักษ์มากกว่าการทำลาย แต่ควรออกกฎเกณฑ์ควบคุมอย่างเข้มงวด และชาวประมงควรให้ความร่วมมือในการเก็บรวบรวมสถิติของปลาบึกในอ่างเก็บน้ำร่วมกับเจ้าหน้าที่ประมงและอุทยานแห่งชาติ สำหรับหน่วยงานที่รับผิดชอบในการอนุรักษ์ ชาวบ้านส่วนหนึ่งเห็นด้วยว่าเป็นหน้าที่ของหน่วยงานประมงเท่านั้น อีกส่วนหนึ่งสนับสนุนให้เกิดความร่วมมือระหว่างอุทยานแห่งชาติและชาวบ้านเพิ่มมากขึ้น สำหรับวิธีการนำพันธุ์ปลาบึกในอ่างเก็บน้ำมาใช้ประโยชน์ชาวบ้านเห็นด้วยว่าควรสนับสนุนการเพาะพันธุ์ปลาบึกในอ่างเก็บน้ำ

ด้านการให้คุณค่าต่อปลาบึก ชาวบ้านให้คุณค่ามากเกี่ยวกับเรื่อง รัฐควรศึกษาการเพาะขยายพันธุ์ปลาบึกและนำพันธุ์ปลาบึกมาปล่อยเพิ่มเติมอย่างต่อเนื่อง อีกเรื่องหนึ่งที่ชาวบ้านให้คุณค่ามากคือเรื่องการอนุรักษ์สังคมและการศึกษาวิจัยโดยชาวบ้านพบว่า พันธุ์ปลาบึกในอ่างเก็บน้ำเป็นแหล่งศึกษาเพื่อการอนุรักษ์ที่สำคัญ นอกจากนี้การให้ข่าวสารและความรู้เกี่ยวกับปลาบึกจะทำให้เกิดความตระหนักในการอนุรักษ์รวมทั้งชาวบ้านและหน่วยงานรัฐควรร่วมมือกันในการอนุรักษ์ปลาบึกสำหรับสิ่งที่ชาวบ้านให้คุณค่าปานกลางคือ เรื่องการบริโภคและความเห็นเรื่อง



ที่ว่าปลาบึกเป็นสัญลักษณ์ของอ่างเก็บน้ำเขื่อน แม่งัด ส่วนเรื่องที่ชาวบ้านให้คุณค่าน้อย คือ เรื่องเกี่ยวกับปลาบึกทำให้เกิดการท่องเที่ยวหรือทำให้เกิดการรวมกลุ่มชาวบ้านเพื่ออนุรักษ์

ปัจจัยที่มีความสัมพันธ์กับทัศนคติต่อการอนุรักษ์ปลาบึก พบว่า อายุ ประสบการณ์ในการประกอบอาชีพ ความเกี่ยวข้องกับทรัพยากรในอ่างเก็บน้ำ อาชีพ และการให้คุณค่าด้านเศรษฐกิจและบริโภคที่แตกต่างกันมีผลให้ชาวบ้านมีทัศนคติที่แตกต่างกัน นอกจากนี้ อายุ ประสบการณ์ในการประกอบอาชีพ และอาชีพที่แตกต่างกันมีผลให้ชาวบ้านให้คุณค่าด้านการอนุรักษ์ สังคมและการศึกษาวิจัยแตกต่างกันอย่างมีนัยสำคัญทางสถิติระดับนัยสำคัญ 0.01 สำหรับระยะเวลาที่อาศัยบริเวณอ่างเก็บน้ำที่แตกต่างกัน มีผลให้ชาวบ้านมีทัศนคติที่แตกต่างกัน การรับรู้จำนวนปลาบึกที่แตกต่างกันมีผลให้ชาวบ้านให้คุณค่าด้านเศรษฐกิจและการบริโภคที่แตกต่างกัน และประสบการณ์ในการประกอบอาชีพที่แตกต่างกันมีผลให้ชาวบ้านให้คุณค่าด้านการอนุรักษ์ สังคม และการศึกษาวิจัยแตกต่างกัน อย่างมีนัยสำคัญทางสถิติที่ระดับ นัยสำคัญ 0.05

สำหรับแนวทางการอนุรักษ์หน่วยงานของรัฐที่เกี่ยวข้อง ควรเร่งศึกษาการเพาะขยายพันธุ์ปลาบึกและควรให้ความรู้ข่าวสารข้อมูลผ่านการประชาสัมพันธ์ รวมทั้งส่งเสริมกิจกรรม เช่น การจัดการฝึกอบรมให้ความรู้ความเข้าใจแก่ผู้นำกลุ่มประมงและชาวประมง เพื่อให้ทราบบทบาทในการอนุรักษ์และร่วมศึกษา ชีวประวัติของปลาบึกในอ่างเก็บน้ำกับหน่วยงานราชการได้ดียิ่งขึ้น

จากผลการศึกษาข้างต้นพอสรุปได้ว่า ภูมิปัญญาพื้นฐานในการอนุรักษ์สัตว์น้ำริมทะเลสาบดอยเต่าชาวบ้านมีส่วนร่วมในการอนุรักษ์สัตว์น้ำตลอดมา แม้ว่าสภาพการเปลี่ยนแปลงของพื้นที่ เศรษฐกิจ สังคม และการเมืองจะเปลี่ยนแปลง

## 2.8 กรอบแนวคิดในการศึกษา

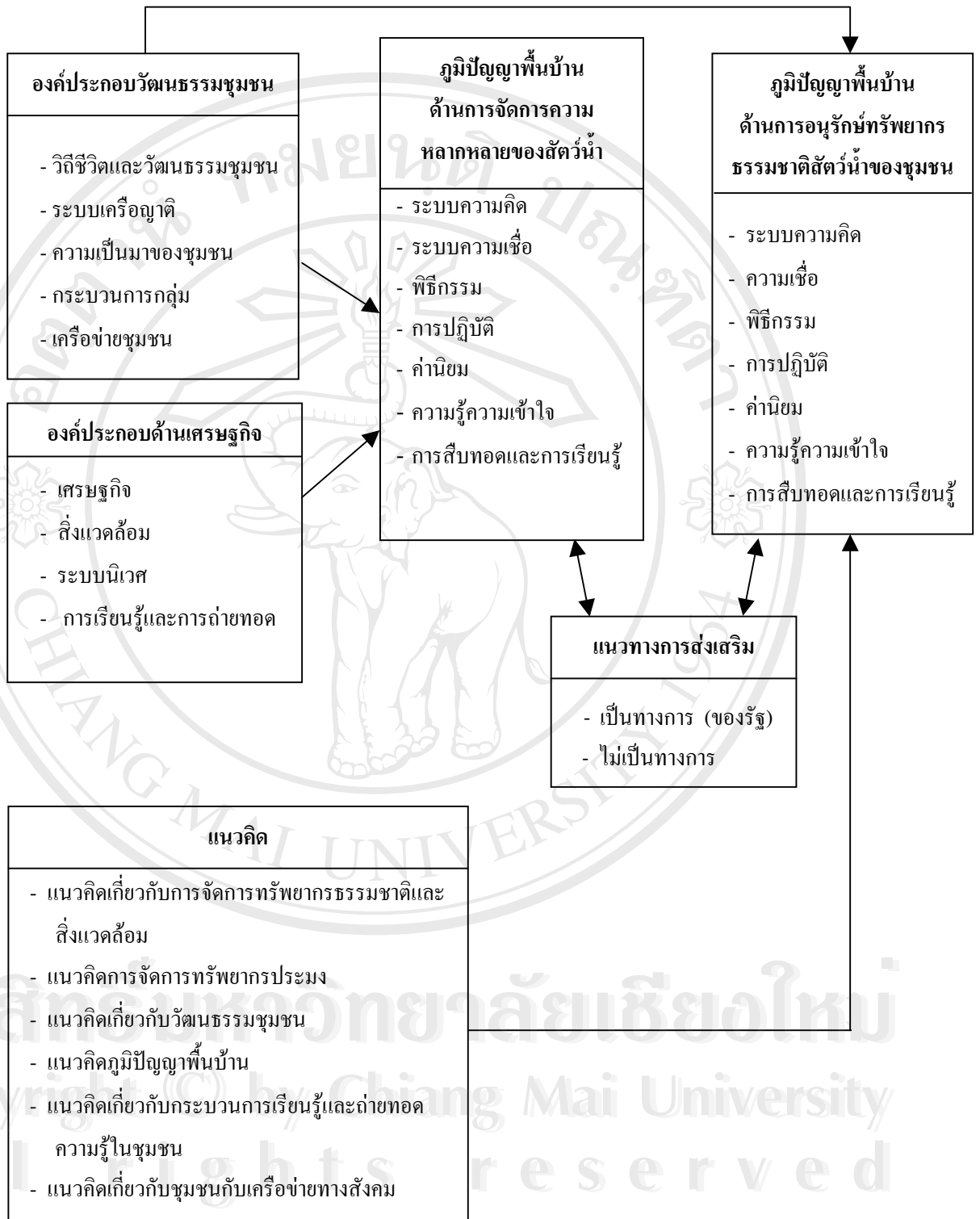
การศึกษาในครั้งนี้เป็นการศึกษาถึงภูมิปัญญาพื้นฐานในการอนุรักษ์สัตว์น้ำริมทะเลสาบดอยเต่า ดังนั้นจึงมีกรอบแนวคิดในการศึกษา ดังนี้

1. ปัจจัยที่มีผลต่อภูมิปัญญาพื้นฐานด้านการอนุรักษ์สัตว์น้ำและทรัพยากรธรรมชาติ นั้นมี 2 ลักษณะ กล่าวคือ

1.1 ปัจจัยภายในชุมชน ซึ่งประกอบด้วยสภาพทางด้านเศรษฐกิจ สังคม อันได้แก่ วิถีชีวิต วัฒนธรรมชุมชน ระบบเครือญาติ ลักษณะชุมชนและระบบนิเวศ กระบวนการกลุ่ม เครือข่ายชุมชน

1.2 ปัจจัยภายนอกชุมชน เป็นปัจจัยทางสังคมจากภายนอกชุมชนที่เข้ามามีผลต่อการใช้ภูมิปัญญาในการอนุรักษ์สัตว์น้ำทรัพยากรธรรมชาติ เช่น จากการสร้างเขื่อน ซึ่งประกอบด้วยความต้องการของตลาด การส่งเสริมของรัฐและข่าวสารข้อมูลจากภายนอกชุมชน

การอนุรักษ์ทรัพยากรธรรมชาตินั้น ต้องอาศัยองค์ประกอบของภูมิปัญญาท้องถิ่นที่มาจากระบบคิด ระบบความเชื่อ พิธีกรรมที่เกี่ยวกับการอนุรักษ์ การปฏิบัติ ค่านิยม ความรู้ความเข้าใจเกี่ยวกับสิ่งแวดล้อมและระบบนิเวศ การเรียนรู้และการสืบทอด ดังนั้นเพื่อให้เกิดความเข้าใจความเชื่อมโยงทั้งหมด จึงได้นำแนวคิดเกี่ยวกับแนวคิดเกี่ยวกับการจัดการทรัพยากรธรรมชาติและสิ่งแวดล้อม แนวคิดเกี่ยวกับการจัดการทรัพยากรประมง แนวคิดเกี่ยวกับวัฒนธรรมชุมชน แนวคิดเกี่ยวกับภูมิปัญญาพื้นบ้าน แนวคิดเกี่ยวกับกระบวนการเรียนรู้และถ่ายทอดความรู้ในชุมชน สุดท้ายคือ แนวคิดเกี่ยวกับชุมชนกับเครือข่ายทางสังคม เพื่อให้ครอบคลุมกับเนื้อหาทางด้านภูมิปัญญาพื้นบ้านด้านการจัดการความหลากหลายของสัตว์น้ำ ซึ่งมีส่วนประกอบคือ ระบบคิด ระบบความเชื่อ พิธีกรรม การปฏิบัติ ค่านิยม ความรู้ความเข้าใจ การสืบทอด และการเรียนรู้ ประการที่สอง เนื้อหาทางด้านภูมิปัญญาพื้นบ้านด้านการอนุรักษ์ทรัพยากรธรรมชาติสัตว์น้ำของชุมชน มีส่วนประกอบเหมือนประการแรก ประการที่ 3 มีองค์ประกอบวัฒนธรรมชุมชน ซึ่งได้มีส่วนประกอบทางด้านวิถีชีวิตและวัฒนธรรมชุมชน ระบบเครือญาติ ความเป็นมาของชุมชน กระบวนการกลุ่ม เครือข่ายชุมชน ซึ่งองค์ประกอบนั้นแยกเป็นองค์ประกอบทางด้านเศรษฐกิจ สิ่งแวดล้อม ระบบนิเวศ การเรียนรู้และการถ่ายทอด ประการสุดท้ายเป็นแนวทางการส่งเสริมภูมิปัญญาพื้นบ้านของชุมชนแห่งนี้ ซึ่งได้มีเนื้อหาถึงแนวทางการส่งเสริม ทั้งที่เป็นทางการและไม่เป็นทางการ ดังได้แสดงแผนภูมิที่ 1.1 ประกอบดังนี้



แผนภูมิที่ 1.1 กรอบแนวคิดในการศึกษา