

## บทที่ 4

### ผลการศึกษา

การศึกษาเรื่อง บทบาทวัฒนธรรมชุมชนที่ส่งผลต่อความสำเร็จขององค์กรเครือข่ายอนุรักษ์พันธุ์สัตว์น้ำบ้านหาดผาขน ตำบลเมืองจัง กิ่งอำเภอภูเพียง จังหวัดน่าน เป็นการศึกษาถึงความสัมพันธ์ระหว่างมนุษย์กับสิ่งแวดล้อม โดยการใช้วัฒนธรรมท้องถิ่นเป็นฐานกระตุ้นความคิดหล่อหลอมจิตใจของคนในชุมชน เพื่อการฟื้นฟูและอนุรักษ์ทรัพยากรสัตว์น้ำในลำน้ำน่านที่ไหลผ่านชุมชนในการศึกษารั้งนี้ ผู้ศึกษาได้ทำการลงไปเก็บข้อมูลพื้นที่กลุ่มเป้าหมายที่มีการอนุรักษ์พันธุ์สัตว์น้ำ (วังปลา) ในช่วงเดือน กุมภาพันธ์ ถึง มีนาคม 2548 และได้นำผลการศึกษามาวิเคราะห์ร่วมกับชาวบ้านเพื่อให้เข้าใจอย่างรอบคอบและเป็นประโยชน์ต่อชุมชนและผู้ที่มีความสนใจ ผู้ศึกษาจึงได้แบ่งผลของการศึกษาที่จะได้นำเสนอต่อต่อไปนี้ออกเป็น 4 ตอน ดังนี้

- 4.1 บริบททั่วไปของพื้นที่ศึกษา
- 4.2 กระแสการพัฒนายุคใหม่ที่นำสู่การเปลี่ยนแปลง
- 4.3 การประสานวัฒนธรรมสองยุค
- 4.4 ปัจจัยที่ส่งผลให้เกิดความสำเร็จ

วัฒนธรรมชุมชนหมู่บ้านภาคเหนือสะท้อนให้เห็นถึงการส่งอิทธิพลของทำเลที่ตั้งและภูมิประเทศ สิ่งแวดล้อมในลักษณะของการอยู่ในแอ่งที่ราบ ระหว่างภูเขาสูง ที่มีแม่น้ำไหลผ่าน อันเป็นผลให้เกิดแคว้นอิสระที่มีการเปลี่ยนแปลงและการขยายตัวอย่างช้าๆ ที่มาจากเงื่อนไขภายในเป็นหลัก ซึ่งหมู่บ้านหาดผาขน กิ่งอำเภอภูเพียง จังหวัดน่าน ได้สะท้อนคุณลักษณะดังกล่าวอย่างเด่นชัด เพื่อให้เข้าใจการดำเนินงานอนุรักษ์พันธุ์สัตว์น้ำและการฟื้นฟูระบบนิเวศขององค์กรเครือข่ายอนุรักษ์พันธุ์สัตว์น้ำในแม่น้ำน่าน และแม่น้ำสาขาของชุมชนเครือข่ายลุ่มน้ำน่าน ซึ่งผ่านระบบสังคมและวัฒนธรรมที่เป็นเอกลักษณ์เฉพาะของชุมชนในจังหวัดน่าน ซึ่งชุมชนอื่นไม่สามารถที่จะทำได้ เพราะน่านเป็นชุมชนที่อยู่ภายใต้ระบบทุนทางวัฒนธรรม ที่มีความหลากหลาย เช่น

1. ทุนทางจิตวิญญาณ เป็นระบบคุณค่าการสำนึกที่ทรงคุณค่า ความภาคภูมิใจที่มีต่อถิ่นฐานบ้านเกิดของตนเอง รวมเรียกว่า Spirit Capital

2. ทูทางภูมิปัญญาและวัฒนธรรม กล่าวคือ การรู้จักกลับมาใช้มรดกตกทอดของคนนำ โดยใช้องค์ความรู้ดั้งเดิมในการบริหารจัดการสิ่งต่าง ๆ ในชุมชนหรือสังคม เช่น ทรัพยากรธรรมชาติ หัตถกรรม การดูแลรักษาสุขภาพ โดยใช้สมุนไพรผ่านทางระบบสังคม สถาบันทางศาสนา พิธีกรรม ความเชื่อ จารีตประเพณี ระบบคุณค่าที่เอื้อเพื่อ เพื่อแผ่ต่อผู้ที่ด้อยกว่า สิ่งเหล่านี้ล้วนเป็นภูมิปัญญาของคนนำทั้งสิ้น

3. ทูทรัพยากรมนุษย์ หรือทรัพยากรบุคคล เป็นสิ่งที่มีค่าที่มีอยู่ในตัวมนุษย์การมีความเคารพต่อผู้ที่เคารพ มีคุณธรรมจริยธรรม เคารพในศักดิ์ศรีของตนเองและผู้อื่น ยอมรับในความสามารถของผู้อื่น รักสงบ สันติ มีวิถีชีวิตอย่างเรียบง่าย

4. ทูทรัพยากรธรรมชาติ ซึ่งในขณะนี้ทรัพยากรส่วนหนึ่งได้ถูกนำกลับมาเป็นปัจจัยสำคัญในการฟื้นฟู การอนุรักษ์ และยังใช้ในการสร้างเสริมอาชีพ ฐานเศรษฐกิจ ฐานการดำรงชีวิต เพื่อให้เกิดความยั่งยืนและสืบทอดถึงคนรุ่นหลังสืบไป และทุนทรัพยากรยังเป็นบ่อเกิดของความเป็นปึกแผ่นของคนนำ

5. กองทุนสาธารณะของชุมชน เป็นการจัดการร่วมของคนในชุมชนที่เชื่อมโยงทุนทางเศรษฐกิจ เช่น กองทุนออมทรัพย์ กองทุนฌาปนกิจสงเคราะห์ของชุมชน กองทุนสวัสดิการผู้สูงอายุ และผู้ด้อยโอกาส ทุนเหล่านี้ถ้ามองในเชิงเศรษฐกิจระบบทุนนิยมถือว่า เป็นเรื่องเล็กน้อย แต่ถ้ามองเป็นชุมชนนิยม เป็นสิ่งที่มีความหมายและตอบสนองต่อการเรียนรู้ของคนในชุมชนได้เป็นอย่างดี

#### 4.1 บริบททั่วไปของพื้นที่ศึกษา

##### 4.1.1 สภาพภูมิทัศน์และสภาพทั่วไปของจังหวัดน่าน

จังหวัดน่านหรือชื่อเดิมที่เรียกกันในอดีตว่า เมืองวรรณคร หรือเมืองนันทบุรี ซึ่งได้รับการกล่าวขานว่าเป็นบ้านเมืองคอย (อนุวัฒน์ วัฒนาวงศ์สว่าง, ม.ป.ป.) มีลักษณะภูมิประเทศเป็นหุบเขาสลับซับซ้อน ที่พื้นที่ส่วนใหญ่ประกอบด้วยภูเขาและป่าถึง 3 ใน 4 ของพื้นที่ทั้งหมด หรือคิดเป็นร้อยละ 85 โดยประมาณ โดยมีภูเขาสำคัญที่มีความสูงเป็นลำดับที่สองในประเทศไทย คือ คอยภูคา ซึ่งเป็นเทือกเขาเชื่อมต่อกับคอยขุนน่าน และทิวเขาหลวงพระบาง อันเป็นแหล่งต้นน้ำของแม่น้ำน่าน แม่น้ำว้า และลำน้ำสาขาต่าง ๆ ไหลลงแม่น้ำโขงด้านตะวันออก ส่วนด้านที่ติดกับเมืองแพร่ก็มีทิวเขาฝิ่บน้ำวางกัน ในขณะที่พื้นที่ราบสำหรับทำการเกษตรมีเพียง 1 ส่วน หรือประมาณร้อยละ 15 อย่างไรก็ตาม ความเป็นส่วนใหญ่ของพื้นที่ที่ประกอบไปด้วยภูเขา ป่า และแม่น้ำได้ก่อให้เกิดความหลากหลายทางชีวภาพ และระบบนิเวศที่มีผลต่อความอุดมสมบูรณ์ของวิถีชีวิตของชุมชนแห่งนี้เมื่อครั้งในอดีต

กาญจนา แก้วเทพ (2538) กล่าวถึงชุมชนว่า “ชุมชนหมายถึงกลุ่มคนที่อาศัยอยู่ในอาณาเขตบริเวณเดียวกันมีความสัมพันธ์ใกล้ชิดมีฐานะและอาชีพคล้ายคลึงกันมีลักษณะของการใช้ชีวิตร่วมกัน มีความเป็นอันหนึ่งอันเดียวกัน ตั้งแต่ระดับครอบครัวไปสู่ระดับเครือญาติจนถึงระดับหมู่บ้านและระดับเกินหมู่บ้านและผู้อาศัยอยู่ในชุมชน มีความรู้สึกว่าเป็นคนชุมชนเดียวกัน นอกจากนี้ยังมีการดำรงรักษาคุณค่ามรดกทางวัฒนธรรม และศาสนาและมีการถ่ายทอดไปยังลูกหลานอีกด้วย (ปาริชาติ วลัยเสถียรและคณะ, 2543) ซึ่งในส่วนของชุมชนในจังหวัดน่านมีเอกลักษณ์ของความ เป็นชุมชนที่แน่นแฟ้นและผูกพันกับธรรมชาติและสิ่งแวดล้อม เพราะสภาพภูมิศาสตร์มีส่วน กำหนดให้จังหวัดน่านแตกต่างจากชุมชนอื่น ๆ เพราะอาณาบริเวณทางภูมิศาสตร์มีอิทธิพลต่อ ชุมชนจะเห็นได้ว่า ในหลายกรณีสภาพทางภูมิศาสตร์จะเป็นตัวกำหนดสถานที่ตั้งและศักยภาพ ในการเจริญเติบโตของชุมชน กล่าวคือ ชุมชนมักจะเกิดขึ้นในบริเวณที่มีทรัพยากรธรรมชาติที่ อุดมสมบูรณ์ หรือที่ซึ่งมีการคมนาคมสะดวกเหมาะแก่การตั้งถิ่นฐานอย่างถาวร จังหวัดน่าน ไม่เพียงความเป็นชุมชนในแอ่งพื้นราบที่ล้อมรอบด้วย ภูเขา ป่า และแม่น้ำ ซึ่งมีผลต่อความเป็นแคว้น อิสระที่มีการเปลี่ยนแปลงและการขยายตัวอย่างช้า ๆ ด้วยเงื่อนไขภายในเป็นหลักเท่านั้น แต่ผล เช่นนี้ยังได้รับการเสริมแรงด้วยความห่างไกลจากศูนย์กลางอำนาจรัฐศักดินา โดยไกลจากความ เข้มงวดของรัฐ ที่ต้องการควบคุมและนำเอาผลประโยชน์จากหมู่บ้านมารองรับการขยายอำนาจของ ศูนย์กลางโดยชุมชนจังหวัดน่านในอดีตนั้น มีความเป็นสังคมพื้นดินที่มีฐานจารีตความสัมพันธ ะแบบพื้นบ้านซึ่งมีอิสระในการจัดการปกครองตนเอง มีความนึกคิดผู้นำว่าเป็นผู้รักษาธรรมที่เสมอภาค กับชาวบ้าน ไม่ได้มีอำนาจศักคิสิทธิ์ดุจเดียวกับเทวราช ส่วนชาวบ้านก็อยู่กันอย่างเสรี จะบุกเบิก ไ้ไรนา และเคลื่อนย้ายไปไหนก็ได้ทั้งนี้เนื่องจากจังหวัดน่านอยู่ไกลจากกรุงเทพมหานครเมืองหลวง ถึง 668 กิโลเมตรโดยอยู่ติดกับชายแดนทางทิศตะวันออกของภาคเหนือตอนบนของประเทศไทยมี ทิศตะวันออกและทิศเหนือของจังหวัดติดต่อกับสาธารณรัฐประชาธิปไตยประชาชนลาว ยาวตลอด แนวชายแดนประมาณ 277 กิโลเมตร ในขณะที่ทิศตะวันตกติดต่อกับจังหวัดเชียงราย พะเยา แพร่ และทิศใต้ติดต่อกับจังหวัดอุตรดิตถ์

จิตติ มงคลชัยอรัญญา (2540) กล่าวถึงชุมชนโดยสรุปว่า “ประกอบไปด้วยระบบ ความสัมพันธ์ของคน ความเชื่อศาสนา ประเพณี วัฒนธรรม ระบบเศรษฐกิจ อาชีพ ระบบการเมือง ระบบการปกครอง โครงสร้างอำนาจ รวมถึงระบบนิเวศวิทยา สิ่งแวดล้อมและเทคโนโลยีด้านต่าง ๆ ซึ่งระบบเหล่านี้มีความสัมพันธ์ต่อกันและระหว่างกัน หรือเรียกอีกอย่างหนึ่งว่ามีความเชื่อมโยงกัน ชนิดที่ไม่สามารถแยกจากกันได้” จากคำกล่าวที่ว่านี้จะเห็นได้ว่า ชุมชนมีความหมายที่หลากหลาย และถ้ามองโดยภาพรวมแล้ว จะเห็นว่ามิใช่หรือความหมายที่ใกล้เคียงกันและผสมผสานกลมกลืน กันได้

#### 4.1.2 สภาวะแวดล้อมของธรรมชาติ

การอยู่ตามแนวตะเข็บชายแดน ทำให้ชุมชนจังหวัดน่านเป็นได้ทั้งแบบสังคมเครือญาติและสังคมหลากหลายเผ่าพันธุ์ รวมถึงหลากหลายชนกลุ่มน้อย ชาวเขา แต่ก็ยังเป็นสังคมที่มีความสุข สงบสันติ ด้วยอิทธิพลของการนับถือผี แห่งขุนเขาและแม่น้ำตลอดจนการพัฒนาไปตามการวินิจฉัยของตนเองโดยอิสระ

ธีรยุทธ บุญมี (25461) ได้กล่าวว่า การเป็นมนุษย์ จะต้องทำความเข้าใจและความภาคภูมิใจในความหลากหลายทางวัฒนธรรมและอารยธรรม เพราะวัฒนธรรมคือผลผลิตทางปัญญา อารมณ์และจิตวิญญาณของมนุษย์หลากหลายกลุ่ม หลายเผ่าพันธุ์ ภาษา การมีวัฒนธรรมและชนวนวัฒนธรรมจึงจะช่วยให้เป็นมนุษย์ที่สมบูรณ์ได้ ซึ่งคำกล่าวนี้ได้สอดคล้องกับวิถีวัฒนธรรมของคนน่าน เพราะวิถีชุมชนเดิมของจังหวัดน่านนั้น เป็นสังคมเกษตรกรรมพึ่งตนเอง ด้วยระบบเศรษฐกิจแบบยังชีพ ท่ามกลางความอุดมสมบูรณ์ของความหลากหลายทางชีวภาพ จากภูเขา ป่าไม้ และแม่น้ำ ที่ห่างไกลจากอำนาจรัฐ ศักดินา ทำให้มีแบบแผนชุมชนที่รวมตัวเป็นกระจุกและเป็นสังคมที่ต้องการประโยชน์จากการเอาแรง สำหรับการกสิกรรมจึงมักมีลักษณะของครอบครัวแบบขยายที่ต้องพึ่งพา ช่วยเหลือกันในการผลิตหรือช่วยเหลือกันในโอกาสต่าง ๆ มีการแลกเปลี่ยน มีการให้ขวัญกำลังใจ และมีการรับผิดชอบร่วมกันเกิดเป็นสังคมเครือญาติที่สร้างเสริมความสามัคคีของคนในชุมชน

สภาวะแวดล้อมธรรมชาติของภูเขา ป่า แม่น้ำ และการอยู่แนวตะเข็บชายแดนทำให้ชุมชนจังหวัดน่านเป็นได้ทั้งแบบสังคมเครือญาติ และสังคมหลากหลายเผ่าพันธุ์รวมถึงหลากหลายชนกลุ่มน้อยชาวเขา แต่ก็ยังเป็นสังคมที่สุข สงบ และสันติ ด้วยอิทธิพลของการนับถือผีแห่งขุนเขาและลำน้ำ ตลอดจนการพัฒนาไปตามการวินิจฉัยของตนเองโดยอิสระ

วิถีชุมชนเดิมของจังหวัดน่าน เป็นสังคมเกษตรกรรมพึ่งตนเองด้วยระบบเศรษฐกิจแบบยังชีพ ท่ามกลางความอุดมสมบูรณ์ของความหลากหลายทางชีวภาพจากภูเขา ป่า และแม่น้ำ ที่ห่างไกลจากอำนาจรัฐศักดินา ทำให้มีแบบแผนชุมชนที่รวมตัวเป็นกระจุก และเป็นสังคมที่ต้องการประโยชน์จากการเอาแรงสำหรับการกสิกรรม จึงมักมีลักษณะของครอบครัวแบบขยายที่ต้องพึ่งพา ช่วยเหลือกันในการผลิตหรือช่วยเหลือกันในโอกาสต่าง ๆ มีการแลกเปลี่ยน มีการให้ขวัญกำลังใจ และมีการรับผิดชอบร่วมกัน เกิดเป็น “สังคมเครือญาติ” ที่สร้างเสริมความสามัคคีของคนในชุมชน

ร่องรอยที่แสดงความเป็นสังคมเครือญาติ แสดงออกด้วยการให้ความสำคัญกับระบบผีปู่ย่า โดยมีพิธีเลี้ยงผีปู่ย่า เพื่อแสดงความเคารพ ระลึกถึง หรือขอขมาและในยุคต่อมา เมื่อมีการใช้นามสกุลนั้น แสดงออกในลักษณะของการมีตระกูลใหญ่ไม่ก็ตระกูลในหมู่บ้าน

กลุ่มชาติพันธุ์หลักของจังหวัดคือ ชาวล้านนา แต่ด้วยลักษณะที่ตั้งถิ่นฐานอยู่แนวตะเข็บชายแดน เมื่อครั้งมีการกวาดต้อนเพื่อขยายอำนาจของผู้ครองนคร จึงมีกลุ่มชาติพันธุ์อื่นเข้ามา ที่สำคัญคือ กลุ่ม “ไทยลื้อ” ที่มาจากเมืองพง เขตสิบสองปันนา ซึ่งถูกกวาดต้อนเข้ามาโดยพระเจ้าสุริยพงษ์ผริตเดชฯ เจ้าผู้ครองนครน่านในขณะนั้น นอกจากนี้ ด้วยภูมิประเทศที่เป็นเทือกเขาทำให้มีชาวเขาหลายกลุ่มเคลื่อนย้ายตั้งถิ่นฐานกระจายอยู่ทั่วไป ได้แก่ ม้ง (แม้ว) เมี่ยน (เย้า) ขมุ ถั่วระ (ถิ่น) และมลาปรี (ผีตองเหลือง)

อย่างไรก็ตาม ทุกกลุ่มชาติพันธุ์ ล้วนมีความนึกคิดและสำนึกที่ถูกครอบงำด้วยภูมิทัศน์แห่งภูเขา ป่า และแม่น้ำ ทำให้มีความนับถือผีหลายระดับซึ่งเกิดขึ้นมาบนรากฐานของสภาพแวดล้อมอันเป็นการนับถือธรรมชาติใกล้ชิด การสั่งสมภูมิความรู้ที่นับถือระบบเครือญาติกับวีระบุรุษแห่งท้องถิ่น และโลกทัศน์ของสังคมกสิกรรม ที่นำไปสู่ความเคารพธรรมชาติ ตลอดจนการอยู่ร่วมกันอย่างสงบและสันติสุข

ลักษณะผีที่พากันนับถือโดยทั่วไปมี 4 ระดับ คือ (1) ผีบรรพบุรุษ ได้แก่ ผีปู่ย่า ผีเสื่อบ้าน ผีปู่วัด เป็นต้น (2) ผีแห่งธรรมชาติ ได้แก่ ผีขุนน้ำ ผีฝาย ผีวังน้ำ ผีเจ้าท่า เป็นต้น (3) ผีวีระบุรุษ (4) ผีกะหรือผีปอบ ที่เป็นผีของผู้ละเมอระเียบและกฎเกณฑ์ของครอบครัวหรือชุมชน ด้วยลักษณะผีเช่นนี้ทำให้มีผีที่แตกต่างกันออกไปในแต่ละพื้นที่ อันแสดงถึงความเป็นอิสระทางความคิดของชุมชนต่ออำนาจจากศูนย์กลาง และด้วยความเป็นอิสระจึงมีพลังมากจนกระทั่งไม่สามารถทำให้ศาสนาพุทธที่แพร่เข้ามาภายหลังเข้าแทนที่ความนับถือผี ซึ่งสนองตอบความปรารถนาทางโลกียธรรมอันหลากหลายของชุมชนได้ แต่กระนั้นก็ได้ปฏิเสธหากได้มีการพัฒนาความเชื่อทางศาสนาตามการวินิจฉัยของตนเองโดยอิสระ ด้วยเหตุนี้ศาสนาพุทธก็ยังคงมีบทบาท และมีบทบาทในลักษณะเป็นทางเลือกของชีวิตเพิ่มขึ้นในส่วนของบาป บุญ และความปรารถนาในโลกหน้า

สังคมจังหวัดน่านจึงมีพื้นเดิมของความสุข สงบ และสันติสุข จากความเป็นสังคมเครือญาติที่สร้างเสริมความสมานฉันท์และจากการเคารพธรรมชาติด้วยการนับถือผี ประสานกับการพัฒนาความนับถือพุทธศาสนาตามการการวินิจฉัยของตนเอง โดยไม่เคยมีประวัติศาสตร์ที่กล่าวถึงความขัดแย้งระหว่างคนน่านด้วยกัน ภาวะเช่นนี้ของสังคมจังหวัดน่าน ปรากฏหลักฐานให้เห็นได้ถึงปัจจุบันในการรับดำเนินการสร้างบ้านแปงเมืองและวิถีวัฒนธรรมของคนน่าน เช่น ซอปั้นฝาย ซอสาวไหม ซอล่องน่าน ฟ้อนเงี้ยว ซึ่งเป็นเอกลักษณ์เฉพาะของคนในจังหวัดน่าน เป็นต้น

นิธิ เอียวศรีวงศ์ (2530) ได้กล่าวไว้ว่า วัฒนธรรมของคนท้องถิ่นใดก็ตามจะต้องสัมพันธ์กับวิถีชีวิตของคนในท้องถิ่นนั้น ๆ หากมองว่าวัฒนธรรมเป็นสินค้าที่จะขายให้กับนักท่องเที่ยวได้แล้ว รัฐบาลและการท่องเที่ยวแห่งประเทศไทย ก็ยังเชื่อว่าสิ่งที่ทำไปนั้นช่วยทำให้เกิดสำนึกใน

ความเป็นไทยเป็นความเข้าใจที่ไม่ถูกต้อง เพราะเราเอารูปแบบของวัฒนธรรมไปปรับใช้การท่องเที่ยวมากกว่าที่จะผดุงรักษาไว้ให้สัมพันธ์กับชีวิต หากเราไม่ได้อยู่ร่วมกับวัฒนธรรมด้วยชีวิตแต่อยู่ร่วมกับวัฒนธรรมด้วยรูปแบบแล้วเราจะไม่สามารถรักษาวัฒนธรรมนั้นไว้ได้ เพราะเราขาดจิตใจในการเป็นเจ้าของวัฒนธรรม

จากคำอ้างดังกล่าว จะทำให้เรามองเห็นจุดเด่นของความเป็นสังคมที่น่ามากยิ่งขึ้น นอกจากจะมีความหลากหลายทางวัฒนธรรมแล้ว ยังมีความหลากหลายทางนิเวศวัฒนธรรม เช่น แม่น้ำ ภูเขา ป่าไม้ และแร่ธาตุอื่น ๆ ที่เกื้อกูลวิถีชีวิตของคนเมื่อนำมาในการรวมตัวกันให้เป็นกลุ่มในการดูแลรักษาทรัพยากรธรรมชาติของชุมชน โดยใช้วัฒนธรรมความเชื่อเป็นกรอบแนวคิดในการฟื้นฟูและอนุรักษ์ทรัพยากร จนสามารถพึ่งพาตนเองได้ ซึ่งลักษณะเช่นนี้ชุมชนหรือสังคมอื่นไม่

สามารถที่จะนำไปใช้ให้เกิดผลได้เต็มรูปแบบ ส่วนมากจะนำไปประยุกต์ใช้ให้เหมาะสมกับชุมชนของตนเอง ปัจจุบันแม่น้ำน่านเกือบตลอดสายจะมีเรือขายอนุรักษ์พันธุ์สัตว์น้ำจึงทำให้แม่น้ำน่านเป็นแม่น้ำสายเดียวใน จำนวน 4 สาย ที่เป็นต้นกำเนิดของแม่น้ำเจ้าพระยาไม่เคยแห้งขอดและมีน้ำไหลตลอดปี ที่มาของแม่น้ำน่าน

#### 4.1.3 เส้นทางแม่น้ำน่าน

ด้วยต้นกำเนิดและวิถีการไหลในแควลุ่มแห่งความอุดมสมบูรณ์ของความหลากหลายทางชีวภาพและระบบนิเวศในอดีต เมื่อเชื่อมโยงกับสังคมพื้นถิ่นในระบบเศรษฐกิจยังชีพที่นับถือศีลเคารพธรรมชาติ มีอิสระในการพัฒนาความเชื่อตามการวินิจฉัยของตนเอง ส่งผลให้เกิดการอนุรักษ์พันธุ์สัตว์น้ำและระบบนิเวศโดยฐานเดิมของวิถีการดำรงชีวิต

**แม่น้ำน่าน** ซึ่งเป็นเสมือนเส้นเลือดใหญ่ในวิถีชีวิตการดำรงชีวิตของชุมชนจังหวัดน่าน ไม่ได้มีต้นกำเนิดอย่างเอกเทศ ซึ่งได้เกิดจากลำห้วยหลายสายบนทิวเขาขนาดใหญ่ ไหลมารวมกันเป็นต้นแม่น้ำ ณ เทือกเขาตองกุกา ซึ่งเป็นภูเขาที่สูงที่สุดของน่าน แล้วไหลผ่านหลายอำเภอของจังหวัดน่าน (ซึ่งมีทั้งหมด 14 อำเภอ 1 กิ่งอำเภอ) โดยไหลลงสู่ที่ราบต่ำทางทิศเหนือในเขตอำเภอทุ่งช้าง ผ่านอำเภอบัว อำเภอน้ำฝาง ผ่านหลายตำบลในอำเภอเมือง (บางส่วนของอำเภอเมืองต่อมาแยกเป็นกิ่งอำเภอภูเพียง) ไหลผ่านอำเภอเวียงสา อำเภอนาน้อย แล้วไหลยาวผ่านจังหวัดอุตรดิตถ์ จังหวัดพิษณุโลก จังหวัดพิจิตร ไปบรรจบแม่น้ำปิง วัง ยม ที่ปากน้ำโพในจังหวัดนครสวรรค์ รวมความยาวได้ประมาณ 300 กิโลเมตร ที่น้ำสังเกตคือ ในระหว่างเส้นทางแนวไหลของแม่น้ำน่าน ในจังหวัดน่านได้มีแม่น้ำอื่นหลายสายไหลมาบรรจบตลอดเส้นทาง ได้แก่

**แม่น้ำสา** ที่มีต้นกำเนิดจากทิวเขาในอำเภอเวียงสา ได้ไหลลงมาบรรจบแม่น้ำน่านที่ตำบลกลางเวียงของอำเภอเวียงสา

**แม่น้ำว้า** ที่มีต้นกำเนิดจากเทือกเขาเจ้าจอม ไหลผ่านอำเภอเมือง มาบรรจบกับแม่น้ำน่านที่ตำบลขี้ของอำเภอเวียงสา

**แม่น้ำขมุน** ที่มีต้นกำเนิดจากเทือกเขาผาจิ ไหลผ่านมาบรรจบกับแม่น้ำน่านในตำบลถืมตอง ตำบลไชยสถาน และตำบลคูใต้ของอำเภอเมือง

**แม่น้ำแหง** ที่มีต้นกำเนิดจากเทือกเขาแม่ช้าง ไหลผ่านอำเภอเวียงสามาบรรจบกับแม่น้ำน่าน ที่ตำบลสำน ของอำเภอเวียงสา

**แม่น้ำละ** ที่มีต้นกำเนิดจากเทือกเขาในอำเภอทุ่งช้าง ไหลมาบรรจบกับแม่น้ำน่านที่บ้านมอญของอำเภอทุ่งช้าง

**แม่น้ำปัว** ที่มีต้นกำเนิดจากเทือกเขาในอำเภอปัว ไหลมาบรรจบกับแม่น้ำน่านที่บ้านสบปัวของอำเภอปัว

**แม่น้ำมวบ** มีต้นกำเนิดจากอำเภอแม่จริม และไหลผ่านอำเภอสันติสุขมีเทือกเขาภูฟ้าอยู่ทางทิศตะวันออกของอำเภอสันติสุขเป็นต้นกำเนิดของแม่น้ำ

ด้วยความหลากหลายทางชีวภาพของแหล่งต้นน้ำหลายสายที่ไหลมาบรรจบรวมถึงความหลากหลายทางชีวภาพของแม่น้ำน่านเอง ที่มีต้นกำเนิดจากการไหลมารวมกันของลำห้วยหลายสายบนทิวเขาขนาดใหญ่ นั้น นำมาซึ่งความอุดมสมบูรณ์ของปลา สัตว์น้ำ และระบบนิเวศแวดล้อม ดังปรากฏร่องรอยหลักฐานให้เห็นได้ในลำน้ำพื้นที่บ้านที่ใช้จับขานตามงานเทศกาล เช่น การชอล่องน่าน หรือการจ้อยล่องน่านนันทบุรี ที่กล่าวชมเชยของสัตว์น้ำในแม่น้ำน่าน เป็นต้น แต่ความอุดมสมบูรณ์ของทรัพยากรสัตว์น้ำในแม่น้ำน่านในอดีตได้มีมาเพียงถึงช่วงก่อนการเข้ามาของกระแสการพัฒนาประเทศตามแผนพัฒนาเศรษฐกิจและสังคมแห่งชาติฉบับแรกในปีเริ่ม เมื่อพุทธศักราช 2500 เท่านั้น

การที่ช่วงเวลาก่อนการเข้ามาของกระแสการพัฒนาประเทศ ตามแผนพัฒนาได้คงความอุดมสมบูรณ์ทั้งระบบนิเวศ ปลา และสัตว์น้ำไว้ได้นั้น ก็เนื่องมาจากความเป็นสังคมพื้นถิ่นของจังหวัดน่านที่อยู่ในระบบเศรษฐกิจแบบยังชีพ ประกอบเข้ากับวัฒนธรรมชุมชนแบบเคารพธรรมชาติที่มีการนับถือผีได้เป็นที่พึ่งพิงขนาดทุกข์ได้ยาก มีการนับถือพุทธศาสนาไว้สำนึกเรื่องบาปบุญ คนในชุมชนจึงมีความผูกพันพึ่งพากัน แต่ก็เคารพในความเป็นอิสระของปัจเจก ในขณะที่ผู้นำชุมชนหรือผู้ปกครองนั้นก็ไม่ได้ใช้อำนาจสั่งการ หากแต่เป็นผู้นำคุณธรรมที่คอยช่วยเหลือดูแลทุกข์สุขของชุมชน

ในระบบเศรษฐกิจยังชีพนั้น ทำให้ชุมชนที่อาศัยแม่น้ำน่านเป็นแหล่งอาหารจับสัตว์น้ำ ได้ใช้เครื่องมือดักจับที่สร้างขึ้นเอง และหาให้ได้เพียงจำนวนที่พอสำหรับการบริโภค ไม่ได้ล่าเพื่อให้ได้จำนวนมากสำหรับการขายแต่อย่างใด

ในส่วนของวัฒนธรรมชุมชน ยังไม่มีช่องว่างระหว่างชาวบ้านและผู้ปกครองโดยในส่วนของสมาชิกในชุมชนนั้น ได้อาศัยดำเนินเรื่องราวปาปบุญและศีลธรรมมาเชื่อมโยงความสัมพันธ์ที่จริงใจกับเพื่อนบ้านแบบไม่ต้องการให้คนอื่นว่าตนเป็นคนละโมภโลกมาก อีกทั้งยังมีความนับถือผีที่ทำให้เกิดความยำเกรงต่อสิ่งที่อยู่เหนือธรรมชาติเกิดเป็นความระมัดระวังในการนำทรัพยากรมาใช้ และมีผู้นำชุมชนมาคอยดูแลเชื่อมโยงดำเนินกิจกรรม จริยธรรม โดยไม่ต้องใช้กฎหมายบ้านเมืองมาบังคับแต่จะใช้ความเป็นลักษณะพิเศษของแต่ละท้องถิ่นบนฐานวัฒนธรรมของตนเองเป็นตัวกำหนด

ดังกล่าวของ ไพรัตน์ เดชะรินทร์ (2524) ได้เสนอรูปแบบองค์ประกอบของชุมชนที่มีความสัมพันธ์ในระบบต่าง ๆ เป็น 5 ประการคือ

- 1) คน
- 2) ความสนใจของคนที่มีเรื่องเดียวกัน
- 3) อาณาบริเวณ
- 4) การปฏิบัติต่อกัน
- 5) ความสัมพันธ์ของสมาชิก (อ้างใน กระบวนการและเทคนิคการทำงานของ

นักพัฒนา) การพัฒนามันเป็นการเปลี่ยนแปลงแต่เพียงวิธีการเท่านั้นแทนที่จะให้ปลาไปสอนให้จับปลา และนอกจากสอนให้จับปลาแล้วยังสอนให้รวมตัวกันเพื่อให้ทำงานกันเป็นทีมหรือกลุ่ม บทบาทวัฒนธรรมชุมชนคือทำให้เกิดการเปลี่ยนแปลงขึ้นในชุมชน (Change agent) ถือว่าเป็นบทบาทที่สำคัญ เพราะเป็นสิ่งกระตุ้นปลุกเร้าให้คนรวมตัวกันและทำงานด้วยกันจัดตั้งกลุ่มองค์กรร่วมกันมีเครือข่ายเชื่อมโยงกันบนฐานความเชื่อศรัทธาเดียวกัน (CO - community organization) ซึ่งเป็นวิธีการหนึ่งที่จะนำไปสู่การทำงานอย่างเป็นระบบ (เสรี พงศ์พิศ, 2548)

ภาวการณ์ข้างต้นแสดงถึงลักษณะการอนุรักษ์พันธุ์สัตว์น้ำและระบบนิเวศ ที่เป็นผลมาจากวัฒนธรรมในวิถีการดำรงชีวิตที่มีมาแต่เดิม และได้อยู่ในความทรงจำที่เกิดประโยชน์ต่อมาสำหรับการรื้อฟื้นจินตภาพ เพื่อแก้ปัญหาวิกฤตสิ่งแวดล้อมในช่วงที่มีการเข้ามาของกระแสการพัฒนาประเทศตามแผนพัฒนาเศรษฐกิจและสังคมแห่งชาติ



## 4.2 กระแสการพัฒนาคู่มือที่ทำให้เกิดการเปลี่ยนแปลง

### 4.2.1 การไหลเข้ามาของกระแสการพัฒนาประเทศตามแผนพัฒนาเศรษฐกิจและสังคมแห่งชาติ

ส่งผลให้เกิดปรากฏการณ์ตามมาเป็นสภาวะวิกฤตสิ่งแวดล้อม และนำมาซึ่งการดำเนินงานอนุรักษ์พันธุ์สัตว์น้ำ และการฟื้นฟูระบบนิเวศขององค์กรเครือข่ายอนุรักษ์พันธุ์สัตว์น้ำในแม่น้ำน่านและแม่น้ำสาขา

การแพร่เข้ามาของวัฒนธรรมแนวคิดยึด “เงิน” ส่งผลให้เกิดปรากฏการณ์ตามมาเป็นสภาวะวิกฤตสิ่งแวดล้อม การพัฒนาประเทศตามแผนพัฒนาเศรษฐกิจและสังคมแห่งชาติ (ที่มีการปรับแผนทุก 5 ปี) ซึ่งได้เริ่มใช้ฉบับแรกเมื่อพุทธศักราช 2500 และต่อเนื่องมาจนถึงปัจจุบันที่กำลังใช้อยู่เป็นฉบับที่ 9 นั้น ล้วนมีเป้าหมายหลักอยู่ที่ “การเจริญเติบโตของเศรษฐกิจ” ส่งผลให้เกิดกระแสวัฒนธรรมแนวความคิด “ยึดเงิน” เป็นสำคัญ กระจายไปทั่วประเทศ ไม่เว้นแม้ในชนบทห่างไกลจนสุดเขตชายแดนของจังหวัดน่าน โดยได้เข้าครอบงำวัฒนธรรมทั้งระบบของเศรษฐกิจแบบยังชีพให้ปรับเปลี่ยนมาเป็นวัฒนธรรมทางเศรษฐกิจแบบมีความปรารถนาทำรายได้ที่เป็น “เงิน” ให้ได้มากไม่มีที่สิ้นสุด แม้ถึงขั้นต้องทำลายล้างสิ่งแวดล้อม หรือทำลายจิตวิญญาณ (ความเป็นผู้มีใจสูง) ก็ยอม จนกระทั่งเกิดเป็นปัญหาต่าง ๆ ขึ้นวิกฤตที่กระทบถึงกันเป็นลูกโซ่หรือร่างแห ซึ่งตรงกับแนวคิดของ Robert Nisbet กล่าวไว้ว่าชุมชนต้องก่อเกิดมิตรภาพความเอื้ออาทรความมั่นคงและความผูกพันเพราะสังคมยุคใหม่ทำให้เกิดการสูญเสียความรู้สึกผูกพันของชุมชน (Sense of Community) เพราะสังคมใหม่ไม่สามารถตอบสนองให้ปัจเจกบุคคลเกิดความมั่นคง เขาได้แสดงความเห็นว่าในลักษณะรัฐการเมืองสมัยใหม่ รัฐไม่สามารถตอบสนองความมั่นคงของคนได้ ไม่มีองค์กรขนาดใหญ่ใดที่สามารถตอบสนองความต้องการทางด้านจิตใจของคนได้ เพราะโดยธรรมชาติแล้วองค์กรเหล่านี้มีขนาดใหญ่ซับซ้อน เป็นทางการเกินไปรัฐอาจจะก่อให้เกิดความเคลื่อนไหวในนามของรัฐ เช่น สงครามแต่ในการตอบสนองอย่างปกติธรรมดาต่อความต้องการของคนในเชิงการยอมรับมิตรภาพความมั่นคงความเป็นสมาชิกรัฐจะทำในสิ่งเหล่านี้ไม่ได้ ถ้าเป็นลักษณะเช่นนี้ชุมชนขนาดเล็กเท่านั้นที่จะทำให้โครงสร้างแน่นเหนียว และสามารถฟื้นฟูสภาพความสัมพันธ์ทางสังคมให้ดีขึ้น เพราะสามารถที่จะรับผิดชอบต่อหน่วยที่เล็กที่สุดเต็มไปด้วยความร่วมมือร่วมใจความรู้สึกเป็นเจ้าของเป็นชุมชนที่รู้จักกันอย่างใกล้ชิดสนิทสนมมีวัฒนธรรมที่เกื้อกูลต่อการอยู่ร่วมกันอย่างปกติสุข

วิถีเกษตรยังชีพ ซึ่งเป็นวิถีอาชีพส่วนใหญ่ของชุมชนจังหวัดน่านได้ถูกปรับเปลี่ยนมาเป็นการปลูกพืชเชิงเดี่ยวที่ไหม้ใช้สารเคมีทั้งในส่วนของปุ๋ยและยาปราบศัตรูพืช เพื่อเร่งผลผลิตที่

ทำให้สามารถได้เงินมากที่สุดเท่าที่จะทำได้ ส่งผลตามมาเป็นปัญหาสิ่งแวดล้อมชั้นวิกฤต โดยทำให้เกิดการตัดไม้ทำลายป่าเพื่อปลูกพืชเชิงเดี่ยว จนกระทั่งเกิดสภาพภูเขาหัวโล้นขึ้นจำนวนมากในจังหวัดน่าน (ปัจจุบันเหลือผืนป่าไม่ถึงครึ่งหรือประมาณร้อยละ 40) (อนุวัฒน์ วัฒนาวงศ์สว่าง, ม.ป.ป.) เมื่อมีการตัดไม้ทำลายป่า ก็เป็นการทำลายแหล่งต้นน้ำลำธารทำลายพืชที่เป็นแหล่งที่อยู่ของปลาหรือสัตว์น้ำต่าง ๆ ทำให้ปริมาณน้ำในแม่น้ำธรรมชาติลดลง อันเป็นการทำลายแนววางไข่ของปลาในฤดูที่ต้องวางไข่นำวางไข่ ซึ่งแนววางไข่ของปลานี้ยังถูกทำลายซ้ำจากเขื่อนที่สร้างขึ้นมาเพื่อการชลประทานหรือผลิตไฟฟ้าอีกด้วย ส่งผลกระทบทำให้จำนวนปลาซึ่งเป็นแหล่งอาหารสำคัญตามธรรมชาติต้องลดลงอย่างฮวบฮาบ

ความลดลงอย่างฮวบฮาบของจำนวนปลารวมถึงสัตว์น้ำอื่น ๆ ยังมีสาเหตุมาจากเครื่องดักจับหรือวิธีดักจับแบบทำลายล้าง เพื่อทำให้ได้ปริมาณที่สามารถขายได้เงินมาก ๆ จำพวกการวางระเบิด การช็อตด้วยไฟฟ้า หรือการวางยาเบื่อ เป็นต้น

ความเป็นปัญหาไม่ได้มีลักษณะที่เกี่ยวกับจำนวนปลาที่ลดลงเท่านั้น แต่ปลาหรือสัตว์น้ำที่มีอยู่ได้กลายเป็นแหล่งอาหารที่อาจไม่มีความปลอดภัย อันเนื่องมาจากมลภาวะของสารเคมีตกค้างของการทำเกษตรเชิงเดี่ยวที่ชะล้างลงสู่แม่น้ำ ลำห้วย แล้วเข้าสะสมไม่เพียงใน “ปลา” แต่ยังรวมถึงในสัตว์น้ำอื่น ๆ อีกด้วย ซึ่งสารพิษตกค้างในสัตว์น้ำเหล่านี้ ไม่ได้มีเพียงสาเหตุมาจากสารเคมีทางการเกษตรเท่านั้น แต่ยังมีมาจากสารเคมีของโรงงานอุตสาหกรรมที่รัฐพยายามส่งเสริมให้มียากขึ้นเพื่อเข้าแทนที่สังคมเกษตรกรรม เพราะทำเงินรายได้มากกว่า ทັນสมัยกว่า นอกจากนี้ยังมีมลภาวะที่มาจากการปล่อยน้ำเสียของครัวเรือนแบบสังคมเมืองที่อยู่กันอย่างแออัดมากขึ้น ๆ ด้วย

สภาวะวิกฤตสิ่งแวดล้อมที่กระทบถึงกันเป็นลูกโซ่หรือร่างแห ในหลายด้านเหล่านี้เป็นปัญหาชัดเจนเมื่อกระทบเป็นความทุกข์ในวิถีการดำรงชีวิตของชุมชน จนกระทั่งกระตุ้นให้คนในชุมชนจังหวัดน่าน ได้ตั้งเอาวัฒนธรรมแนวคิดในภูมิปัญญาที่เคยมีมาใช้แก้ปัญหา โดยเฉพาะอย่างยิ่งภูมิปัญญาเรื่องการมีอิสระในการจัดการปกครองตนเองของชุมชน ฟังพาและร่วมมือกันในสภาวะที่ผู้นำทางการของสังคมตามแผนพัฒนามักใช้อำนาจสั่งการเป็นหลัก

#### 4.2.2 วัฒนธรรมแบบสังคมพื้นถิ่นที่คนในชุมชนมีอิสระ

ในการปกครองตนเองฟังพาและร่วมมือกัน ได้ถูกนำมาเชื่อมโยงกับสภาวะวิกฤตสิ่งแวดล้อมก่อให้เกิดสำนึกในการดำเนินงานอนุรักษ์พันธุ์สัตว์น้ำและการฟื้นฟูระบบนิเวศขององค์กรชุมชนเครือข่ายอนุรักษ์พันธุ์สัตว์น้ำในแม่น้ำน่าน และแม่น้ำสาขา กลุ่มฮักเมืองน่านและกลุ่มอนุรักษ์พันธุ์สัตว์น้ำที่อยู่ตามหมู่บ้าน ซึ่งตั้งอยู่ติดแม่น้ำน่าน และแม่น้ำสาขาของจังหวัดน่าน (จำนวน 92 กลุ่ม จากข้อมูลที่สำรวจในพุทธศักราช 2542 อ่างใน 10 ปีฮักเมืองน่านสานฝันคน

ท้องถิ่น) ได้สะท้อนให้เห็นถึงการใช่วัฒนธรรมแบบสังคมพื้นถิ่นที่คนในชุมชนมีอิสระในการปกครองตนเอง พึ่งพาและร่วมมือกัน มาใช้แก้ปัญหาสภาวะวิกฤตสิ่งแวดล้อมอย่างได้ผล

กลุ่มฮักเมืองน่านเป็นองค์กรพัฒนาเอกชนที่ก่อตั้ง และดำเนินงานโดยคนจังหวัดน่าน ได้มีการดำเนินงานอนุรักษ์พันธุ์สัตว์น้ำ โดยประกอบเข้ากับงานอนุรักษ์ด้านอื่น ๆ ที่เป็นห่วงโซ่และร่างแห จากสภาวะวิกฤตสิ่งแวดล้อมด้วย เช่น งานอนุรักษ์ป่า และงานเกษตรผสมผสาน เป็นต้น เป็นที่น่าสังเกตว่าลักษณะการดำเนินงานที่สำคัญของกลุ่มฮักเมืองน่าน คือ การเชื่อมโยงสำนักอนุรักษ์ธรรมชาติ โดยการทำหน้าที่ประสานกลุ่มอนุรักษ์ต่าง ๆ ให้เกิดเป็นเครือข่ายอนุรักษ์พันธุ์สัตว์น้ำและฟื้นฟูระบบนิเวศ ซึ่งปัจจุบันไม่ได้จำกัดขอบเขตเพียงในจังหวัดน่าน แต่ยังส่งอิทธิพลต่อแนวคิดของกลุ่มอนุรักษ์ธรรมชาติและสิ่งแวดล้อมไปทั่วประเทศ

อย่างไรก็ตาม การดำเนินงานที่มุ่งเน้นของกลุ่มฮักเมืองน่าน ยังคงให้ความสำคัญกับบทบาทหนุนเสริมสาระการดำเนินงานให้เกิดผลสำเร็จของแต่ละกลุ่ม จนกระทั่งเป็นตัวอย่างเป็นแหล่งดูงาน เพื่อถอดบทเรียนสำหรับการนำไปปรับใช้ต่างพื้นที่ตัวอย่างที่ชัดเจน เช่น กลุ่มอนุรักษ์สิ่งแวดล้อมบ้านคอนแก้วในอำเภอท่าวังผาของจังหวัดน่าน เป็นต้น

ความเป็นตัวอย่างที่ประสบผลสำเร็จในการดำเนินงานอนุรักษ์สิ่งแวดล้อมของบ้านคอนแก้ว และการหนุนเสริมสาระการดำเนินงานอนุรักษ์ของกลุ่มฮักเมืองน่าน เมื่อประกอบเข้ากับลักษณะการจัดการ เพื่อการใช้ประโยชน์อย่างมีประสิทธิภาพจากระหว่างภูมิปัญญาเดิม แบบสังคมพื้นถิ่น กับภูมิปัญญาที่วิวัฒน์ไปอันเนื่องมาจากกระแสพัฒนาสังคมตามแผนพัฒนาระดับประเทศแนวใหม่ของบ้านหาดผาชน หมู่ที่ 3 ตำบลเมืองจัง กิ่งอำเภอภูเพียง จังหวัดน่าน ซึ่งส่งผลให้ “งานอนุรักษ์สิ่งแวดล้อม” ของ “บ้านหาดผาชน” มีความโดดเด่นที่ควรแก่การศึกษาและถอดบทเรียนเพื่อนำไปเป็นแบบอย่างในการพัฒนาและฟื้นฟูระบบนิเวศในชุมชน โดยใช้แนวคิดด้านวัฒนธรรมชุมชน เป็นฐานในการปรับเปลี่ยนสภาวะแวดล้อมให้มีผลต่อการการดำรงวิถีชีวิตของคนในชุมชนอย่างกลมกลืน

กาญจนา แก้วเทพ (2544) ได้กล่าวไว้ว่า วัฒนธรรมเป็นสิ่งยึดเหนี่ยวการอยู่ร่วมกันในสังคมเนื่องจากเมื่อมนุษย์มาอยู่รวมกันเป็นสังคมเพื่อให้การอยู่ร่วมกันนั้นมีลักษณะยาวนาน จำเป็นต้องมีการสร้างสิ่งยึดเหนี่ยวขึ้นมาซึ่งอาจจะปรากฏเป็นผลผลิตทางวัฒนธรรมแบบต่าง ๆ เช่น ระบบความเชื่อ ระบบค่านิยม ธรรมเนียมปฏิบัติวัตถุสิ่งของใช้ระบบภูมิปัญญากฎระเบียบฯ ผลผลิตที่สร้างขึ้นมานั้นจะกลายเป็นมรดกของคนกลุ่มนั้น ในแง่นี้หมายความว่าจะต้องมีกระบวนการถ่ายทอดและสืบทอดวัฒนธรรมนั้นจากคนรุ่นหนึ่งไปยังอีกคนรุ่นหนึ่งนับตั้งแต่การเล่านิทานเรื่อง “นางสิบสอง” รอบกองไฟในอดีตมาจนกระทั่งถึงการนำเรื่อง “นางนาคพระโขนง” มาสร้างเป็นหนังเป็นละครในปัจจุบันดังนั้นสังคม แต่ละสังคมจะมีกระบวนการสำรวจและเก็บรักษามรดก

ทางวัฒนธรรมซึ่งอาจจะทำได้คือน้อยแตกต่างกันไปในแต่ละสังคม เมื่อมีโครงการณรงค์ทางวัฒนธรรมไทยจึงหมายความว่า สังคมไม่ปฏิบัติการสำรวจมรดกของวัฒนธรรมไทยว่าหลงเหลือมากน้อยเพียงใด คุณลักษณะที่สำคัญอีกประการหนึ่งของวัฒนธรรมก็คือ ต้องมีการคัดแปลง (Adaptive) ทั้งนี้ เนื่องจากวัฒนธรรมแต่ละอย่างถูกสรรค์สร้างขึ้นมาในบริบทของยุคสมัยหนึ่ง ๆ ดังนั้นเมื่อยุคสมัยเปลี่ยนแปลงไป วัฒนธรรมก็จำเป็นต้องปรับเปลี่ยนตัวเองใหม่ให้เหมาะสมกับบริบทใหม่คุณลักษณะดังกล่าวนี้แสดงให้เห็นถึงทั้งลักษณะอนิจจังของวัฒนธรรม กล่าวคือ วัฒนธรรมหนึ่งจะต้องมีกระบวนการเกิดแก่เจ็บตายเดียวกันกับสรรพสิ่งทั้งหลาย หากวัฒนธรรมนั้นมีความสามารถปรับตัวได้ก็จะสามารถยืดอายุต่อไปได้ แต่ถ้าหากเกินขีดความสามารถที่จะปรับตัวได้ ก็คงต้องสลายเช่นเดียวกับการสูญพันธุ์ของสิ่งมีชีวิตอื่น ๆ ดังเช่น ชูศักดิ์ วิทยาภัก กล่าวไว้ในแนวคิดและวรรณกรรมที่เกี่ยวกับสิทธิในทรัพยากร (2538) วัฒนธรรมความเชื่อของชุมชน ซึ่งเป็นแกนกลางสำคัญในการจัดการทรัพยากรส่วนรวม โดยเฉพาะเรื่ององค์กรเหมืองฝายได้เปิดมิติการพิจารณาองค์ประกอบทางนิเวศของทรัพยากรในฐานะพื้นฐานสำคัญของโครงสร้างความสัมพันธ์ของสังคมชุมชนนอกเหนือองค์ประกอบทางเครือญาติและเครือข่ายทางสังคมอื่น ๆ เช่น แม่น้ำและการแยกกลุ่มน้ำและการใช้น้ำในระบบนิเวศของชาวนาดลอดจนชี้ให้เห็นว่าความสำเร็จในการจัดการน้ำอันเป็นทรัพยากรส่วนรวมและเศรษฐกิจการเกษตรนั้นสัมพันธ์โดยตรงต่อยุทธศาสตร์การปรับตัวของชุมชนภายใต้การจัดองค์กรเหมืองฝายที่มีประสิทธิภาพมีโครงสร้างการบริหารการแบ่งหน้าที่ความรับผิดชอบการควบคุมระบบกระจายผลประโยชน์ที่เป็นธรรม ตลอดจนการแลกเปลี่ยนระหว่างผลประโยชน์และความรับผิดชอบที่เหมาะสมขณะเดียวกันงานศึกษาเรื่องป่าชุมชนก็แสดงให้เห็นถึงวัฒนธรรมความเชื่อ เช่น คอยปู่ตา ในฐานะเป็นหลักบ้านของหมู่บ้านในภาคอีสาน หรือแนวคิดเรื่อง เสาบยะของสุ สูปยะของเฝ้าของชุมชนกระเหรี่ยงในภาคเหนืออันได้เป็นกติกาสัญญาทางวัฒนธรรมที่ได้รับการรักษาป่าชุมชนของหมู่บ้านไว้

บ้านหาดผาชนในกิ่งอำเภอภูเพียง (ซึ่งเป็นกิ่งอำเภอที่แยกเขตการปกครองออกมาจากอำเภอเมืองน่าน) ได้สะท้อนให้เห็นถึงคุณลักษณะทั้งด้านภูมิทัศน์และความเป็นสังคมพื้นถิ่นที่ส่งผลต่อวัฒนธรรมชุมชน ตามอัตตลักษณ์ของจังหวัดน่านทำให้ได้รับประโยชน์จากการรื้อฟื้นจินตภาพของการอนุรักษ์พันธุ์สัตว์น้ำ และการฟื้นฟูระบบนิเวศ โดยฐานเดิมของวิถีการดำรงชีวิตและเมื่อมีการจัดการโดยประสานเข้ากับภูมิปัญญาที่วิวัฒน์ไปตามกลางกระแสการพัฒนาสังคมตามแผนพัฒนาระดับประเทศ จึงเป็นเงื่อนไขส่วนหนึ่งในการประสบผลสำเร็จของการดำเนินงานอนุรักษ์พันธุ์สัตว์น้ำและฟื้นฟูระบบนิเวศ

### 4.2.3 ภูมิทัศน์ในอดีตของชุมชนบ้านหาดผาขน

สะท้อนภาพของความเป็นหมู่บ้าน ในแง่ที่ราบระหว่างภูเขาที่มีแม่น้ำลำห้วยไหลผ่าน ซึ่งกระทบต่อวัฒนธรรมความนึกคิดและภาวการณ์ดำรงวิถีชีวิตแบบสังคมพื้นถิ่น

ภูมิทัศน์แง่ที่ราบระหว่างภูเขาของบ้านหาดผาขนมีลักษณะเป็นที่ราบแคบ หรือมีฉะนั้นก็เป็นที่ราบสูงไหล่เขา หรือมีฉะนั้นก็เป็นที่คอง ทำให้มีพื้นที่สำหรับทำการเกษตรน้อยกว่าพื้นที่ป่าแควดล้อมที่อุดมไปด้วยความหลากหลายทางชีวภาพและระบบนิเวศ

แม้แต่พื้นที่ทำการเกษตรก็ยังมีลักษณะเป็นที่ราบตามไหล่เขาเดี่ยว ๆ โดยมีประมาณเพียงร้อยละ 35 ของพื้นที่ทั้งหมดที่มีอยู่ 5,751 ไร่ ในจำนวนนี้เป็นพื้นที่อยู่อาศัย 51 ไร่ พื้นที่ป่าที่เหลือนั้นถูกจัดการให้เป็นป่าชุมชนอยู่ 300 ไร่ (สุภาพ สิริบรรสพ, 2542)

รวมทั้งจุดที่ตั้งบ้านเรือนก็สะท้อนลักษณะความเป็นแง่ที่ราบระหว่างภูเขา ซึ่งมีลักษณะน่าสังเกต 2 ลักษณะ คือ ในละแวกบ้านลุ่มและละแวกบ้านบน (หรือบ้านคอง) โดยในส่วนของละแวกบ้านลุ่มนั้นอยู่บนพื้นที่ราบแคบ ๆ บริเวณไหล่เขาติดกับแม่น้ำน่านมีลักษณะพื้นที่เป็นคาคหินที่ทำให้ไม่สามารถขุดบ่อนตื้นได้ต้องอาศัยน้ำจากแหล่งน้ำฝนตามธรรมชาติหรือจากแม่น้ำน่าน สำหรับในส่วนของละแวกบ้านบน (หรือบ้านคอง) มีลักษณะพื้นที่เป็นที่คองระดับสูงอยู่ติดลำห้วย ละแวกนี้สามารถขุดบ่อน้ำตื้น เพื่อการบริโภคได้ทั้งสองละแวกบ้านนี้ถูกแบ่งเขตด้วยแนวสันเขาที่ทอดไปตามร่องน้ำธรรมชาติ

ความอุดมสมบูรณ์ไปด้วยทรัพยากรธรรมชาติ ที่เอื้อประโยชน์ต่อการดำรงวิถีชีวิตของหมู่บ้านหาดผาขน มีหลักฐานสนับสนุนหากเหตุการณ์ในระยะเริ่มตั้งหมู่บ้าน (พ.ศ. 2460) ซึ่งอยู่ในยุคที่ชาวบ้านทั่วไปสามารถเคลื่อนย้ายเลือกถิ่นฐานที่ทำกินได้โดยเสรี โดยมุ่งบุกเบิกในพื้นที่ที่มีทรัพยากรธรรมชาติอุดมสมบูรณ์ ซึ่งหมู่บ้านหาดผาขนก็เป็นบริเวณหนึ่งที่ถูกเลือกโดยผู้คนหลากหลายหมู่บ้านในอำเภอเมืองน่าน ได้แก่ บ้านน้ำล้อม บ้านเชียงแจ้จ้ง บ้านพระเนตร บ้านพระเกิด บ้านหัวเวียงเหนือ บ้านคั้งถี่ เป็นต้น

(คำบอกเล่าของพ่อฮ้อยก้า กำแก้ว อายุ 88 ปี ผู้อาวุโสของหมู่บ้าน) “ย้ายตามพ่อแม่มาตอนอายุ 6 ขวบ แถวนี้อุดมสมบูรณ์ทั้งป่าไม้ สัตว์ป่า ปลา กุ้ง กระจ่าง ไข่ป่า หมอไม้ เห็ด ...”

นอกจากลักษณะภูมิทัศน์แบบแง่ที่ราบระหว่างภูเขา และความอุดมสมบูรณ์ในความหลากหลายทางชีวภาพจากพื้นที่ป่าแล้ว หมู่บ้านหาดผาขนยังมีเส้นทางธารไหลผ่านของแม่น้ำน่านเป็นระยะทางยาวถึง 3,200 เมตร รวมทั้งยังมีการไหลผ่านของลำห้วยถึง 5 แห่ง ได้แก่ ห้วยคินคำ ห้วยกั้งก้อง ห้วยผาขนน้อย (หรือห้วยขุนน้อย) ห้วยผาขนหลวง (หรือห้วยขุนหลวง) และห้วยแฮด ในจำนวนนี้มี ลำห้วย 2 แห่งที่มีปริมาณน้ำไหลตลอดสายได้ตลอดปี คือ ห้วยกั้งก้อง และห้วยผาขนหลวง ส่วนห้วยอื่น ๆ นั้นปริมาณน้ำอาจขดขังอยู่เป็นช่วง ๆ ในหน้าแล้ง

ความเป็นสายน้ำในแอ่งที่ราบระหว่างภูเขา ไม่เพียงนำมาซึ่งความอุดมสมบูรณ์ของทรัพยากรสัตว์น้ำ แต่ยังนำมาซึ่งวัฒนธรรมแนวคิดที่เป็นตัวของตัวเองโดยอิสระดังหลักฐานที่แสดงในตำนานการตั้งชื่อหมู่บ้าน “หาดผาชน” (ตำนานการตั้งชื่อหมู่บ้านหาดผาชน)

“แม่น้ำน่านไหลผ่านหมู่บ้านหาดผาชนนั้น ในอดีตถูกใช้เป็นเส้นทางขนส่งสินค้าระหว่างตัวเมืองน่านไปอำเภอปัว อำเภอและ(คืออำเภอทุ่งช้างในปัจจุบัน) เมื่อเดินเรือผ่านมาถึงหาด (มีลักษณะเป็นโขดหินหรือเรียกว่า หินผา) ในหมู่บ้านนี้ เรือมักติดโขดหิน ไปต่อไปไม่ได้ โดยเฉพาะอย่างยิ่งในฤดูแล้ง ต้องมีการว่าจ้างชาวบ้านขนสินค้าออกจากเรือไปไว้เหนือหาดแล้วจัดการชักลากเรือตามมา หลังจากนั้นจึงขนสินค้าลงบรรทุกในเรือคืนไว้ดังเดิมทำให้หาดนี้มักถูกเรียกว่า “หาดผาชน” ซึ่งต่อมาได้ใช้เป็นชื่อเรียกหมู่บ้านว่า “บ้านหาดผาชน”

ด้วยภูมิทัศน์ของทำเลที่ตั้งหมู่บ้านหาดผาชน เป็นแบบแอ่งที่ราบระหว่างภูเขาและมีแม่น้ำลำห้วยไหลผ่าน ซึ่งอุดมสมบูรณ์แวดล้อมไปด้วยความหลากหลายทางชีวภาพจากป่าและลำน้ำดังกล่าว ส่งผลให้ผู้คนในหมู่บ้าน ดำรงชีวิตอยู่ได้ด้วยสังคมเกษตรกรรมพึ่งตนเองในระบบเศรษฐกิจแบบยังชีพ เป็นการสะท้อนให้เห็นถึงร่องรอยในอดีตของวัฒนธรรมชุมชนบ้านหาดผาชนแบบมีอิสระในการจัดการปกครองตนเอง และยังมีข้อสังเกตในคุณลักษณะด้าน “ความเสมอภาค” อีกด้วย จากร่องรอยหลักฐานการอพยพเข้ามาตั้งถิ่นฐาน ของกลุ่มคนสามัญ ที่ไม่ใช่เจ้านายหรือฝ่ายปกครอง

(คำบอกเล่าของพ่ออุ้ยกำ กำแก้ว อายุ 88 ปี ผู้อาวุโสของหมู่บ้าน) “พ่อแม่เป็นทาสรับใช้เจ้านายในเมือง เจ้านายเขารบกันเมื่อชนะเขาเอาเรามาเป็นทาสรับใช้ เมื่อพระเจ้าอยู่หัวปลดปล่อยทาสไม่มีที่ทำกินเลยย้ายออกมา ทำไร่น่าสวนอยู่ที่นี้ แล้วก็มีชาวบ้านจากหลายหมู่บ้านในเมืองน่านย้ายเข้ามาเพิ่มขึ้นเรื่อย ๆ เพราะที่นี้อุดมสมบูรณ์”

วัฒนธรรมชุมชนแบบอิสระ ในการจัดการปกครองตนเองแบบเสมอภาคสะท้อนให้เห็นถึงภาวะการณ์นำของฝ่ายปกครอง ที่ทำหน้าที่ดูแลทุกข์สุขของชุมชนมากกว่าการใช้อำนาจสั่งการจากส่วนกลางเป็นหลัก ภาวะเช่นนี้จัดเป็นการเอื้อประโยชน์ต่อการรื้อฟื้นการเชื่อมโยงสำนึกของคนรุ่นต่อรุ่นเพื่อร่วมมือกันแก้ปัญหาชุมชนในเวลาต่อมา

ลักษณะเอื้อประโยชน์ของวัฒนธรรมชุมชนบ้านหาดผาชน ยังมีนอกเหนือจากนี้ในเรื่องของความเป็นสังคมเครือญาติที่สร้างเสริมความสามัคคีของคนในชุมชน และยังมีในเรื่องการนับถือผีแห่งขุนเขาที่นำไปสู่ความเคารพธรรมชาติ และการอยู่ร่วมกันอย่างเกื้อกูล มีคุณภาพและสันติสุข

#### 4.2.4 ความเป็นสังคมเครือญาติและการนับถือผีแห่งขุนเขากับลำน้ำ

เป็นเรื่องรอยวัฒนธรรม ชุมชนบ้านหาดผาชน ที่มีส่วนเอื้อประโยชน์ต่อภาวการณ์อนุรักษ์ สิ่งแวดล้อมโดยฐานเดิมของวิถีการดำรงชีวิต วิถีชุมชนเดิมของหมู่บ้านหาดผาชน ในแบบของสังคมเกษตรกรรมพึ่งตนเองด้วยระบบเศรษฐกิจแบบยังชีพ ในท่ามกลางความอุดมสมบูรณ์ไปด้วยความหลากหลายทางชีวภาพจากป่าและลำน้ำทำให้แบบแผนของวิถีชุมชน มีลักษณะเป็นสังคมที่ต้องการประโยชน์จากการเอาแรงสำหรับการกสิกรรม จึงส่งให้เกิดลักษณะครอบครัวแบบขยายเพื่อช่วยเหลือกันในการผลิต หรือช่วยเหลือกันใน โอกาสต่าง ๆ มีการแลกเปลี่ยน ให้ขวัญกำลังใจกัน มีความรับผิดชอบร่วมกันอันเป็นลักษณะของ “สังคมเครือญาติ” ที่สร้างเสริมความสามัคคีกันของคนในชุมชนให้มีความรับผิดชอบต่อปัญหาสังคมร่วมกัน ซึ่งร่องรอยที่ยังคงปรากฏให้เห็นได้ในปัจจุบันแสดงออกในลักษณะของการมีตระกูลใหญ่ 4 ตระกูลในหมู่บ้าน ได้แก่ กลุ่มนามสกุล “สองสีขาว” “จุมปลา” “กำแก้ว” และ “รุณใจ” รวมทั้งยังปรากฏร่องรอยความเป็นสังคมเครือญาติในลักษณะของการให้ความสำคัญกับระบบผีปู่ย่าหรือผีเรือน (ความเชื่อเรื่องผีปู่ย่าของบ้านหาดผาชน) “ชาวบ้านหาดผาชนมีความเชื่อว่าบรรพบุรุษที่เสียชีวิต วิญญาณจะต้องมาคุ้มครองปกป้องรักษาตระกูลของตนเอง โดยสืบบรรพบุรุษที่ติดมากับฝ่ายหญิงให้ถือเป็น “เก้าผี” ผีปู่ย่านี้เปรียบเสมือนกับแม่บ้านที่คอยดูแลคนในบ้านและเครือญาติ ถูกหลานที่เป็นผู้หญิงจึงต้องเตรียมของเช่น ไหว้ในช่วงที่ทำกิจกรรมต่าง ๆ เช่น แต่งงาน เดินทางไกล ไม่สบาย เป็นต้น โดยทั่วไปของเช่น ไหว้มักประกอบด้วย หัวหมู หรือ ไก่ต้ม รูป เทียน ดอกไม้ เหล้าขาว น้ำ อยากรู้ก็ตามมีพิธีที่ต้องทำเป็นประจำในปีหนึ่ง ๆ อยู่ 2 ครั้ง คือ ก่อนจะเข้าฤดูเพาะปลูกประมาณเดือนพฤษภาคม และหลังฤดูเก็บเกี่ยวประมาณเดือนธันวาคม เพื่อให้ตระกูลอยู่เย็นเป็นสุข”

สำนึกของคนในหมู่บ้านหาดผาชนแต่เดิม ไม่เพียงรับอิทธิพลจากระบบสังคมเครือญาติ แต่ยังถูกหล่อหลอมไปด้วยอิทธิพลของลักษณะภูมิทัศน์ของหมู่บ้านแบบแอ่งที่ราบระหว่างภูเขาที่อุดมสมบูรณ์ไปด้วยความหลากหลายทางชีวภาพจากป่าและลำน้ำ ที่นำไปสู่ความเข้มแข็งต่อธรรมชาติและสิ่งที่อยู่เหนือธรรมชาติดังร่องรอยที่ปรากฏให้เห็นเป็นการนับถือผีเจ้าที่ ผีเจ้าป่า และผีวังน้ำ อันทำให้เกิดผลตามมาเป็นความระมัดระวังในการใช้ทรัพยากรธรรมชาติ ซึ่งเป็นลักษณะของการอนุรักษ์สิ่งแวดล้อมโดยวิถีเดิมของการดำรงชีวิต (ความเชื่อเรื่องผีเจ้าที่ ผีเจ้าป่า ผีวังน้ำของบ้านหาดผาชน)

“ผีเจ้าที่หรือผีเจ้าหลวง” ได้รับความเคารพนับถือจากชาวบ้านหาดผาชน เพราะเชื่อว่าสามารถให้ความคุ้มครองปกป้องรักษา ในยามที่คนในหมู่บ้านตกทุกข์ได้ยาก ซึ่งร่วมกันสร้างศาลาเจ้าหลวงไว้ ปัจจุบันอยู่หลังโรงเรียนของหมู่บ้าน

ผีเจ้าป่าหรือผีป่า ได้รับความเคารพนับถือจากชาวบ้านหาดผาขนเพราะว่าต้นไม้ ผืนป่า พื้นที่บนภูเขา มีเจ้าที่สิ่งสถิตคอยดูแลปกป้องคุ้มครองรักษา เมื่อชาวบ้านต้องการนำของออกจากป่า ต้องนำเครื่องเซ่นไปบูชากราบไหว้ก่อน โดยเชื่อว่า เมื่อเจ้าที่รับเครื่องเซ่นแล้วจะไม่ทำร้าย

ผีวังน้ำหรือผีเจ้าท่าหรือผีเจ้าวัง ได้รับความเคารพนับถือจากชาวบ้านหาดผาขน เพราะเชื่อว่าผีปกป้อง คุ้มครอง ดูแลรักษาทรัพยากรน้ำ ต้องมีเครื่องเซ่นไหว้ของมารวมทั้งขอพร เพื่อให้ได้ประมาทมากพอสำหรับเลี้ยงสัมมาชีพของคน ซึ่งโดยทั่วไปเครื่องเซ่นไหว้มักเป็นดอกไม้ รูป เทียน”

#### 4.2.5 การอนุรักษ์พันธุ์สัตว์น้ำและระบบนิเวศของบ้านหาดผาขน

ได้เคยมีมานานแล้วในอดีตโดยฐานเดิมของวิถีดำรงชีวิต ที่เป็นผลมาจากการ ส่งอิทธิพลร่วมกันของวัฒนธรรมชุมชนหลายด้าน โดยหลักฐานที่แสดงไว้ในข้อ 4.2.1 และ 4.2.2 พบว่าการอนุรักษ์พันธุ์สัตว์น้ำและระบบนิเวศของบ้านหาดผาขน ได้เคยมีมาแล้วในอดีตโดยฐานเดิมของวิถีการดำรงชีวิต ที่เป็นผลมาจากการส่งอิทธิพลร่วมกันของวัฒนธรรมชุมชน 4 ด้านสำคัญ ได้แก่

- 1) อิทธิพลจากลักษณะภูมิทัศน์แบบแอ่งที่ราบระหว่างภูเขาที่มีแม่น้ำลำห้วยไหลผ่านซึ่งอุดมสมบูรณ์ไปด้วยความหลากหลายทางชีวภาพกับภาวะสังคมในระบบเศรษฐกิจยังชีพที่ทำให้การแสวงหาทรัพยากรธรรมชาติมาเพื่อยังชีพนั้น ไม่ก่อให้เกิดสิ่งแวดล้อมเสียสมดุล
- 2) อิทธิพลจากความเคารพยำเกรงธรรมชาติ และสิ่งที่อยู่เหนือธรรมชาติที่ทำให้การใช้ทรัพยากรธรรมชาติเป็นไปด้วยความระมัดระวัง ด้วยความสำนึกในบาป บุญ โดยไม่เอาเปรียบธรรมชาติ
- 3) อิทธิพลจากสังคมเครือญาติที่ช่วยสมานฉันท์ระหว่างคนในชุมชนให้มีความรับผิดชอบต่อปัญหาชุมชนร่วมกัน แลกเปลี่ยนเรียนรู้ และช่วยเหลือกัน
- 4) อิทธิพลจากภาวการณ์นำชุมชนแบบแนวราบและเสมอภาคที่ผู้นำชุมชนทำหน้าที่ดูแลทุกข์ของชุมชน โดยไม่ได้ใช้อำนาจสั่งการผ่านกฎเกณฑ์การปกครองเพื่อหวังประโยชน์ (ภาวการณ์อนุรักษ์พันธุ์สัตว์น้ำและระบบนิเวศของบ้านหาดผาขนโดยวิถีการดำรงชีวิต) “ ทรัพยากรสัตว์น้ำในแม่น้ำลำห้วยต่าง ๆ ที่คนในบ้านหาดผาขนแสวงหามาเพื่อยังชีพในอดีต ได้แก่ หอย ปลาก้าง (ปลากั้ง) ปลาสร้อยขาว (ปลาบอก) กุ้ง แมงอินัว (ตัวอ่อนแมงปอ) แมงเงี้ยว และปลาต่าง ๆ โดยมีการใช้เครื่องมือดักจับซึ่งสร้างขึ้นเองที่มีสมรรถนะ ในการดักจับให้ได้ปริมาณที่ไม่ทำลายภาวะดุลยภาพทางธรรมชาติ เช่น แห ดาข่าย เบ็ด ลอด ฉมวก สวิง เป็นต้น สำหรับการดักจับสัตว์น้ำโดยเฉพาะปลา มักจับกันมากในฤดูแล้ง ช่วงเดือนพฤศจิกายน ถึงเดือน



เมษายน เพราะเป็นช่วงที่ปริมาณน้ำในแหล่งน้ำธรรมชาติมีไม่มากและใส ต่างจากฤดูฝนที่มักมีปริมาณน้ำค่อนข้างมาก และไหลเชี่ยว”

เป็นที่น่าสังเกตว่า การจัดการทรัพยากรสัตว์น้ำของชาวบ้านในอดีต ไม่เพียงเป็นการจัดการเพื่อยังชีพ แต่ยังส่งสมภูมิปัญญาจากการเรียนรู้ทั้งในเรื่องของพันธุ์สัตว์น้ำ การสร้างเครื่องมือดักจับขึ้นเองแบบไม่ทำลายคุณภาพของสิ่งแวดล้อม รวมทั้งยังมีการเรียนรู้ในเรื่องถูดักจับเพื่อไม่ให้ทำลายแนววางไข่ ในถูดวางไข่ด้วย

การส่งอิทธิพลร่วมกันของวัฒนธรรมชุมชนด้านต่าง ๆ โดยวิถีการดำรงชีวิตในอดีต ดังกล่าว ทำให้ชุมชนบ้านหาดผาชนมีข้อมูลในความทรงจำที่สามารถรื้อฟื้นขึ้นมา สำหรับการเชื่อมโยงสำนึกของคนรุ่นต่อรุ่น เพื่อร่วมมือกันแก้ปัญหาสิ่งแวดล้อมในเวลาต่อมาได้

อย่างไรก็ตาม เมื่อวิถีชุมชนรับอิทธิพลจากกระแสการพัฒนาระดับประเทศที่ยึด “เงิน หรือการเจริญเติบโตทางเศรษฐกิจ” เป็นสำคัญ ประกอบกับมีการจัดระเบียบการปกครองที่ใช้อำนาจสั่งการโดยกฎหมายเพิ่มขึ้น ทำให้การอาศัยเฉพาะภาวการณ์อนุรักษ์พันธุ์สัตว์น้ำ และระบบนิเวศโดยฐานเดิมของวิถีการดำรงชีวิต นั้นไม่ทันกับสถานการณ์ หากเมื่อประสานกับภูมิปัญญาที่วิวัฒน์ไปท่ามกลางกระแสการพัฒนาระดับประเทศ จึงเกิดเป็นวัฒนธรรมชุมชนแบบผสมผสาน ที่ส่งผลให้เกิดความสำเร็จขึ้นได้ โดยมีจังหวะก้าวอย่าง และระยะเวลาผ่านในการเรียนรู้ที่ควรแก่การศึกษาและถอดบทเรียน

#### 4.3 การประสานวัฒนธรรมชุมชนอดีตกับวัฒนธรรมชุมชน

การประสานวัฒนธรรมชุมชนในอดีตกับวัฒนธรรมชุมชนในสังคมที่วิวัฒน์(สังคมใหม่) ไปตามกระแสการพัฒนาระดับประเทศที่ส่งผลต่อความสำเร็จในการอนุรักษ์ทรัพยากรสัตว์น้ำ และการฟื้นฟูระบบนิเวศของบ้านหาดผาชน

การพัฒนาประเทศตามแผนพัฒนาเศรษฐกิจ และสังคมแห่งชาติที่เริ่มมาตั้งแต่พุทธศักราช 2500 เป็นต้นมา ซึ่งยึดเป้าหมายหลักของการพัฒนาอยู่ที่การเจริญเติบโตทางเศรษฐกิจ นั้นได้ก่อให้เกิดการแทรกซึมของวัฒนธรรมทางเศรษฐกิจแบบยึดเงินที่ทำการผลิตเพื่อขาย แล้วเชื่อมโยงต่อไปสู่วัฒนธรรมทางค่านิยมแบบวัตถุนิยม หรือบริโภคนิยม บนฐานของการปรับเปลี่ยนอย่างขนานใหญ่ในสิ่งสาธารณูปโภค และสิ่งอำนวยความสะดวกขั้นพื้นฐาน เกิดเป็นการเปลี่ยนแปลงในเชิงโครงสร้างสังคมที่แม้บ้านหาดผาชน ซึ่งอยู่ในชนบทห่างไกลจนสุดเขตชายแดนก็ไม่อาจหลีกเลี่ยงกระแสการพัฒนาระดับประเทศดังกล่าวได้ ด้วยเหตุนี้การอนุรักษ์พันธุ์สัตว์น้ำและระบบนิเวศโดยอาศัยฐานเดิมของวิถีการดำรงชีวิตย่อมมีข้อจำกัด อย่างไรก็ตามชุมชนบ้านหาดผาชนได้มีจังหวะก้าว

ในการเรียนรู้เพื่อประสานวัฒนธรรมชุมชนในอดีต กับวัฒนธรรมชุมชนในสังคมที่วิวัฒน์ไปตาม กระแสการพัฒนาในระดับประเทศจนกระทั่งส่งผลให้เกิดความสำเร็จขององค์กรเครือข่ายอนุรักษ์ พันธุ์สัตว์น้ำบ้านหาดผาขน

#### 4.3.1 การเปลี่ยนแปลงจากภาวะสังคมในระบบเศรษฐกิจเพื่อยังชีพไปสู่ระบบเศรษฐกิจ การค้า

การใช้ “เงิน” ของสังคมชื่อ “อาชีพรับจ้าง” ได้กลายมาเป็นอาชีพหลักของ ชาวบ้านหาดผาขนแทนอาชีพเดิมที่ทำการเกษตร เพื่อยังชีพท่ามกลางความอุดมสมบูรณ์ของความ หลากหลายทางชีวภาพของภูเขา ป่า และลำน้ำ โดยมีทั้งการรับจ้างทำงานในเมืองหลวงกรุงเทพฯ (โดยเฉพาะคนรุ่นหนุ่มสาว) การรับจ้างทำงานก่อสร้างในตัวเมืองน่าน หรือการรับจ้างทำงานใน ไร่ของนายทุนใกล้หมู่บ้าน ดังที่พบหลักฐานจากการสำรวจข้อมูลรายได้หลักของครัวเรือนบ้าน หาดผาขนว่า มาจากอาชีพรับจ้างถึงร้อยละ 69 แม้ปรากฏข้อมูลว่าครัวเรือนยังคงมีรายได้ทางการ เกษตรอยู่ร้อยละ 22 แต่ก็ เป็นวิถีการเกษตรที่เปลี่ยนไปแล้วในแบบของ “เกษตรเชิงเดี่ยว” ผลิตเพื่อ ขายจำพวกไร้ข้าวโพด ไร้ฝักคอง ไร้ถั่วเขียว เป็นต้น โดยในระยะหลัง ๆ ได้ผสมผสานสวน ผลไม้จำพวกสวนลำไย ลิ้นจี่ มะม่วง เป็นต้น เข้าไปด้วย อย่างไรก็ตามก็ไม่ได้ทำให้เกิดความ หลากหลายทางชีวภาพที่พอเหมาะคั้นแก่ธรรมชาติ แนวโน้มที่น่าสังเกตซึ่งมีผลกระทบต่อระบบ นิเวศ และวิถีการดำรงชีวิตของชาวบ้านหาดผาขนคือ การขายที่ดินทางการเกษตรส่วนใหญ่ให้แก่ นายทุน แม้ว่าปรากฏข้อมูลการถือครองที่ทำกินของตนเองร้อยละ 91 แต่ก็ เป็นขนาดที่ดินถือครอง ที่เล็กลงไปที่พอสำหรับครอบครัวเดี่ยวเท่านั้น ในขณะที่ชุมชนบ้านหาดผาขนหันมายึดอาชีพรับจ้าง และทำการเกษตรเชิงเดี่ยวนั้นได้ก่อให้เกิดการปรับเปลี่ยนวิถีการดำรงชีวิตแบบพึ่งตนเอง โดยหา อยู่หากินจากแหล่งอาหารตามธรรมชาติมาเป็นการซื้อ และเกิดสภาพสะดวกซื้อจากแหล่งการค้า และการเชื่อมสัมพันธ์กันด้วยเงินหลายรูปแบบ ได้แก่

1) ตลาดสดในหมู่บ้าน มีลักษณะเป็นตลาดเล็ก ๆ แบบทำแผงไม้ไผ่ หรือไม้กระดาน ตั้งบริเวณร่มถนนในหมู่บ้าน ทำการขายอาหาร ช่วงเช้า และเย็น จำพวกปลาผักชนิดต่าง ๆ รวมทั้ง การขายอาหารสดที่รับ (ที่หาได้หรือผลิตเอง) มาจากตลาดในเมืองน่าน

2) ร้านค้าในหมู่บ้าน มีลักษณะเป็นร้านของชำขายอาหารแห้ง จำพวกกะปิ น้ำปลา ไข่ ปลาทุเค็ม น้ำตาล ปลากระป๋อง เป็นต้น และร้านขายอาหารสดจำพวกเนื้อสัตว์ต่าง ๆ ได้แก่ หมู วัว ควาย ไก่ หรือจำพวกปลาตุ๋ก ปลายี่สก ปลาสาวย หรือกบ เขียด เป็นต้น อาจมีบางร้าน ขายทั้งอาหารและของชำ อาหารแห้งผสมกันอยู่บ้าง

3) การร่ำขาย ที่มีพัฒนาการจากหาบเร่ จนถึงรถเร่ โดยหลัง พ.ศ. 2545 ไม่ปรากฏหาบเร่อีกแล้ว ซึ่งการหาบเร่เร่ นั้นมักขายของจำพวก เนื้อหมู ขนมหัน ไข่อ้ว ปลาหูหนึ่ง ปลาหูเต็ม เป็นต้น ในส่วนของรถเร่ขายซึ่งยังคงปรากฏอยู่ในปัจจุบันนั้นมักขายอาหารแห้ง จำพวก กะปิ ปลาแร่ กุนเชียง ไข่ เป็นต้น โดยมักเข้ามาขายในหมู่บ้านเดือนละ 1-2 ครั้ง

4) การแบ่งปันส่วน (การตกปิ่น) มีลักษณะของการเชื่อมสัมพันธ์กันด้วยเงิน โดยการเข้าหุ้นเงินเพื่อนำมาซื้อสัตว์ จำพวก หมู วัว ควาย ช้างและแบ่งกันตามหุ้นที่ออกเงิน ซึ่งมักทำกันในช่วงเทศกาลต่าง ๆ

5) ร้านค้าในหมู่บ้านใกล้เคียง มีลักษณะเหมือนร้านค้าในหมู่บ้านแต่ก็เอื้อให้สะดวกซื้อของคนที่อยู่ในทำเลใกล้เคียง ได้แก่บ้านสบยาว บ้านจัดสรร และบ้านหาดเข็ด และบ้านผาสิงห์ (มีระยะทางไกลกว่า สามหมู่บ้านแรก จึงอาจมีการติดต่อกันน้อยกว่า)

6) ร้านค้าในตลาดเมืองน่าน มีลักษณะการขายทั้งอาหารสดและแห้ง ที่มีหลากหลายทั้งชนิดและปริมาณกว่าร้านค้าในหมู่บ้านที่คนทำงานรับจ้างในเมืองน่านมักแวะซื้อก่อนกลับ

แม้วัฒนธรรมชุมชนบ้านหาดผาชนถูกปรับมาอยู่ในสภาพ “ซื้อ” จากแหล่งสะดวกซื้ออย่างหลากหลายรูปแบบดังกล่าว แต่ก็ไม่ได้ทำให้อาหารจากแหล่งธรรมชาติสมบูรณ์ได้ดั้งเดิม อันเนื่องมาจากระบบนิเวศที่ถูกทำลาย และการล่าทำลายล้างเพื่อขายให้ได้เงินจำนวนมาก ซึ่งการล่าทำลายล้างนี้ ต่อมาได้มีวิวัฒนาการอย่างหลากหลายรูปแบบมากขึ้น ๆ ในขณะเดียวกัน ก็มีความรุนแรงมากขึ้น ๆ ด้วย ทั้งนี้เพราะความต้องการเงิน ไม่ใช่เพียงเพื่อซื้อสิ่งอุปโภคบริโภคเท่านั้น แต่ยังเพื่อซื้อสิ่งอำนวยความสะดวก และเทคโนโลยีที่ทันสมัย ฟุ่มเฟือยที่มีพัฒนาการไปอย่างรวดเร็วอีกด้วย

#### 4.3.2 วัฒนธรรมสะดวกซื้อ

การมุ่งทำงานเพื่อเงินกับความปรารถนาในสิ่งอำนวยความสะดวกและเทคโนโลยีทันสมัยด้วยนิยามที่ฟุ่มเฟือย ได้คุกคามภาวะการณ์อนุรักษ์พันธุ์สัตว์น้ำ และระบบนิเวศโดยฐานเดิมของวิถีการดำรงชีวิต

ความต้องการ “เงิน” เพื่อความสะดวกซื้อกับความปรารถนาในสิ่งอำนวยความสะดวกและเทคโนโลยีที่ทันสมัยด้วยค่านิยมที่ฟุ่มเฟือยส่งให้วิถีการผลิต และการแสวงหาทรัพยากรธรรมชาติ แบบค่อยเป็นค่อยไปพอยังชีพ ต้องเปลี่ยนไปเป็นวิถีการคิดค้นเพื่อเพิ่มผลผลิต และการแสวงหา ที่เป็นอันตรายต่อภาวะคุณภาพทางธรรมชาติ

ปรากฏการณ์ที่คุกคามภาวะคุณภาพทางธรรมชาติอย่างเด่นชัด ได้แก่ การเปลี่ยนแปลงและพัฒนาเครื่องมือคักจับสัตว์น้ำให้สามารถคักจับได้ในปริมาณมาก ๆ จนถึงขั้นทำลายล้าง โดย

จากเดิมที่เคยใช้เครื่องมือดักจับประเภท แห ตาข่าย เบ็ด ฉอด ฉมวก สวิง ได้เปลี่ยนมาเป็นการสวมหน้ากากดำน้ำลงไปไล่ปลาตามิดตาข่าย หรือดำลงไปยิงปลา หรือดำลงไปใช้ไฟฉายส่องยิงในเวลากลางคืน ทำให้ปลาถูกรบกวนทั้งกลางวันและกลางคืนไม่เว้น การนั่งคั้งโดยใช้ไม้ปักกันทางน้ำการใช้ระเบิด การช็อตด้วยไฟฟ้า หรือการวางยาเบื่อ (ตัวอย่างเหตุการณ์จากการบอกเล่า ของสมาชิกในชุมชน) “วิธีส่องดำลงไปแล้วยังทำได้ทั้งกลางวัน กลางคืน ไล่ปลาครั้งหนึ่ง ๆ 50 ถึง 60 กิโลกรัม บางครั้งได้เป็น 100 กิโลกรัม

พวกนายทุนในตัวเมืองนำเข้ามาทำสวนทำไร่ใกล้หมู่บ้าน เขาใช้ยากำจัดศัตรูพืชขึ้นเรือไปเมื่อปลาเหนือบ้านหาดผาขน ทำให้ปลาตายส่งกลิ่นเหม็นเป็นเวลา 20 กว่าวัน ซึ่งต้องใช้เวลาเป็นปีในการฟื้นฟู

พวกระเบิด ยาเบื่อ แล้วช็อตด้วยไฟฟ้า ทำให้ปลาเล็กปลาน้อยตายไปด้วย ยิ่งพวกลากตาข่าย ปลาก็หมดแม่น้ำ แต่การใช้ระเบิดได้ปลาเร็วกว่าการลากตาข่าย.....”

นอกจากนี้ ยังมีภาวะคุกคามคุณภาพทางธรรมชาติที่มองเห็นได้ไม่ชัดเจนต้องมองผ่านการวิเคราะห์ เช่น การสร้างเขื่อนสิริกิติ์ในจังหวัดอุตรดิตถ์ ทำให้ปลาที่อยู่ได้ลำน้ำนานไม่สามารถขึ้นมาวางไข่หรือแพร่พันธุ์ได้ หรือการตัดไม้ทำลายป่า เพื่อให้ได้เงินจากการขายไม้ และได้พื้นที่ทำการเกษตรเชิงเดี่ยว ทำให้ทำลายแหล่งต้นน้ำลำธาร ทำลายพืชและระบบนิเวศอันเป็นแหล่งที่อยู่ของปลาและสัตว์น้ำต่าง ๆ หรือการใช้สารเคมีในการเกษตรเชิงเดี่ยวแล้วเกิดการชะล้างลงสู่แม่น้ำ รวมทั้งการปล่อยน้ำเสียจากครัวเรือน ทำให้เกิดเป็นสารพิษตกค้างในสัตว์น้ำเหล่านี้สะท้อนให้เห็นถึงข้อจำกัดของภาวะการณ์อนุรักษ์พันธุ์สัตว์น้ำ และระบบนิเวศโดยฐานเดิมของวิถีดำรงชีวิตส่งให้ต้องมีการปรับเปลี่ยนเพื่อให้ทันกับสถานการณ์ทางสังคมที่เปลี่ยนแปลงไป

#### 4.3.3 เรียนรู้การเปลี่ยนแปลงจาก “สังคมเครือญาติ” ที่สร้างเสริมความสมานฉันท์ระหว่างคนในชุมชนมาเป็น “สังคมครอบครัวเดี่ยว” ที่แยกย้ายกันไปหางานทำเพื่อเงิน

วิถีเกษตรพึ่งตนเอง ที่ต้องการประโยชน์จากการเอาแรงสำหรับการกสิกรรมและส่งผลให้เกิดสังคมเครือญาติได้เปลี่ยนไปเป็นวิถีเกษตรเชิงเดี่ยวและการรับจ้าง โดยมีความต้องการเงินเพื่อการ “ซื้อ” มากกว่าการผลิตขึ้นเองหรือหาเอาจากแหล่งทรัพยากรธรรมชาตินั้น เกิดปรากฏการณ์ตามมาคือ สังคมครอบครัวเดี่ยว กลายมาเป็นลักษณะส่วนใหญ่ของชุมชนบ้านหาดผาขนในปัจจุบันดังปรากฏ หลักฐานจากการสำรวจข้อมูลเมื่อเดือนกันยายน พ.ศ. 2547 พบจำนวนสมาชิกโดยเฉลี่ยของแต่ละครัวเรือนอยู่ที่ 4 คน และมักมีองค์ประกอบเพียง พ่อ แม่ ลูก เป็นหลัก คนรุ่นปู่ ย่า ตา ยาย มีค่อนข้างยากขึ้น

อย่างไรก็ตาม ร่องรอยของสังคมเครือญาติที่ยังหลงเหลือในลักษณะของการมีตระกูลใหญ่ไม่ก็ตระกูลในชุมชน ซึ่งแม้ไม่มีการพบปะกันเป็นประจำเพื่อการเอาแรงทางกลีกรรม เช่นเดิม แต่ก็ยังคงเอื้อประโยชน์ในแง่ของการช่วยเหลือกันแบบเฉพาะกิจได้บ้าง

#### 4.3.4 เรียนรู้การเปลี่ยนแปลงจากวิถีการดำรงชีวิตแบบเรียบง่าย

ท่ามกลางธรรมชาติที่มีความหลากหลายทางชีวภาพ มาเป็นวิถีการดำรงชีวิตด้วยสิ่งอำนวยความสะดวกและสิ่งสาธารณูปโภคขั้นพื้นฐาน ตามกระแสการพัฒนาระดับประเทศ

ในสถานการณ์ที่วิถีการดำรงชีวิตแบบเรียบง่ายท่ามกลางธรรมชาติที่มีความหลากหลายทางชีวภาพได้ถูกทำลายลงไปค่อนข้างมาก และโดยการพิจารณาถึงสภาพความเปลี่ยนแปลงที่เกิดขึ้นของสิ่งอำนวยความสะดวกและสิ่งสาธารณูปโภคขั้นพื้นฐานของบ้านหาดผาขนในปัจจุบันได้ทำให้เกิดแนวคิดในการใช้กลวิธีอย่างหลากหลายในเชิงการจัดการมาแก้ปัญหาชุมชน แทนการปล่อยให้ไปโดยฐานเดิมของวิถีดำรงชีวิตซึ่งความเปลี่ยนแปลงที่ปรากฏในปัจจุบัน ได้แก่

1) ด้านสาธารณูปโภค บ้านหาดผาขนในปัจจุบันมีการเปลี่ยนแปลงด้านสาธารณูปโภคที่ไม่ปรากฏในยุคสังคมยังชีพ ได้แก่ การมีถนนลาดยางเข้าออกได้สะดวกสามารถติดต่อกับหมู่บ้านอื่นได้ทุกฤดู มีถนนคอนกรีตเสริมเหล็กครบทุกซอยในหมู่บ้าน มีไฟฟ้าใช้มาตั้งแต่ พ.ศ. 2528 มีตู้โทรศัพท์สาธารณะแบบหยอดเหรียญ 1 ตู้ และมีระบบประปาของหมู่บ้าน

2) ด้านสาธารณสุข บ้านหาดผาขน ในปัจจุบันมีการเปลี่ยนแปลงด้านสาธารณสุขที่มาปรากฏในสังคมยังชีพ ได้แก่ ชาวบ้านมีสิทธิรับบริการจากรัฐด้านการรักษาพยาบาลหลายรูปแบบ เช่น สิทธิในบัตรทอง บัตร อสม. บัตรผู้สูงอายุ บัตรประกันสังคม และบัตรสวัสดิการด้านการรักษาพยาบาล มีศูนย์สาธารณสุข 1 แห่ง พร้อมด้วยเจ้าหน้าที่อาสาสมัครสาธารณสุข 15 คน และยังมีบริการจากสถานพยาบาลของรัฐที่ใกล้หมู่บ้านที่สุด ได้แก่ สถานีอนามัยตำบลเมืองจันท์ซึ่งอยู่ห่างออกไปเพียง 6 กิโลเมตร

3) ด้านการศึกษา หัวหน้าครัวเรือนส่วนใหญ่ (ร้อยละ 90.6) ในหมู่บ้านหาดผาขน จบการศึกษาระดับมัธยมศึกษา และคนส่วนใหญ่ที่อยู่ในวัย 14-50 ปี มีความสามารถอ่านออกเขียนได้ (จากข้อมูล จปฐ.พ.ศ. 2543) โดยมีโรงเรียนประถมศึกษาอยู่ 1 แห่ง ที่ทำการสอนถึงชั้นประถมศึกษาปีที่ 6 แต่ในรุ่นลูกหลานหากต้องการเรียนต่อจากระดับประถมศึกษาก็ต้องไปเรียนนอกหมู่บ้าน อย่างไรก็ตาม แม้ว่าไม่มีโรงเรียนสอนถึงระดับมัธยมศึกษา แต่ก็มีหน่วยงานดูแลการเรียนรู้ของช่วงวัยสำคัญ ได้แก่ ศูนย์พัฒนาเด็กเล็กระหว่างอายุ 3-5 ปี ซึ่งมีอยู่ 1 แห่ง และมีครูพี่เลี้ยงที่จบการศึกษาระดับมัธยมศึกษาปีที่ 6 อยู่ 1 คน คอยดูแลพัฒนาการของเด็กกับการจัดการเรื่องอาหารกลางวันและนมให้แก่เด็ก

เป็นที่น่าสังเกตว่าด้วยศักยภาพทางการศึกษาของชาวบ้านหาดผาขนดังกล่าวก็เอื้อให้สามารถจัดการปัญหาของชุมชนโดยอาศัยกลวิธีหลากหลายรูปแบบถึงขั้นประสบผลสำเร็จได้

#### 4.3.5 เรียนรู้ช่วงเชื่อมต่อกันระหว่างวัฒนธรรมในสังคมวิถีเดิมกับวัฒนธรรมในกระแสการพัฒนาระดับประเทศ

เรียนรู้ช่วงเชื่อมต่อกันระหว่างวัฒนธรรมในสังคมวิถีเดิมกับวัฒนธรรมในกระแสการพัฒนาระดับประเทศที่ส่งผลสำเร็จเพียงชั่วคราวต่อการอนุรักษ์พันธุ์สัตว์น้ำและระบบนิเวศ

ในช่วงแรก ๆ ของการใช้แผนพัฒนาระดับประเทศ (เริ่มใช้ตั้งแต่ พ.ศ. 2500 เป็นต้นมา) ซึ่งมีความชัดเจนขึ้นในการปรับเปลี่ยนภาวการณ์นำมาใช้แบบอำนาจสั่งการตามกฎหมายบ้านเมือง ผ่านผู้นำทางการในตำแหน่งผู้ใหญ่บ้าน ยังคงมีอิทธิพลของวัฒนธรรมจากภาวการณ์นำวิถีเดิมแบบแนวราบที่ผู้นำทำหน้าที่ดูแลทุกข์สุข และเชื่อมโยงสำนึกของคนรุ่นต่อรุ่น โดยมีสำนึกสำคัญที่นำมาเชื่อมโยงเพื่อใช้ประโยชน์ ได้แก่ สำนึกของสังคมพื้นถิ่นในแง่การมีอิสระในการจัดการปกครองตนเองผสมผสานสำนึกของสังคมเครือญาติแบบพึ่งพาช่วยเหลือกัน และมีความรับผิดชอบต่อปัญหาชุมชนร่วมกัน ดังนั้น เมื่อเกิดวิกฤตการณ์ปัญหากับจำนวนสัตว์น้ำที่ลดลงอย่างรุนแรง อันเนื่องมาจากเครื่องมือดักจับแบบทำลายล้าง จึงมีการจัดการปัญหาแบบผสมผสานระหว่างการอาศัยวัฒนธรรมในกระแสพัฒนาที่ใช้ภาวการณ์นำแบบอำนาจสั่งการโดย “ออกคำสั่งห้าม” กับการอาศัยวัฒนธรรมในสังคมวิถีเดิมที่ผู้คนมีสำนึกรับผิดชอบต่อสังคมร่วมกัน และมีสำนึกที่คำนึงถึงประโยชน์ต่อสังคมส่วนรวม จึงส่งผลให้ “คำสั่งห้าม” เป็นไปแบบหลวม ๆ ไม่เคร่งครัด ไม่มีบทลงโทษ ซึ่งก็ไม่มีผู้ใดในชุมชนฝ่าฝืนคำสั่งห้าม และก็ยังมีการกระทำแบบฝ่าฝืนคำสั่งห้ามได้ในบริเวณนอกเขต เมื่อชุมชนต้องการประโยชน์ (จากคำบอกเล่าของสมาชิกในชุมชน)

“เวลามีนงานทอดผ้าป่าของวัดในหมู่บ้าน ก็ยังมีการระเบิดปลานอกเขตมาเลี้ยงแยกได้อยู่” (เหตุการณ์อนุรักษ์ทรัพยากรสัตว์น้ำและระบบนิเวศบ้านหาดผาขนช่วง พ.ศ. 2496-2511) “การลดลงของจำนวนปลา อันเนื่องมาจากเครื่องมือดักจับแบบทำลายล้าง จำพวกระเบิด ยาเบื่อ หรือไฟฟ้าช็อต ในช่วงแรก ๆ ของการใช้แผนพัฒนาระดับประเทศนั้นบ้านหาดผาขนได้ใช้วิธีแก้ปัญหาคือใช้อำนาจสั่งการของผู้ใหญ่บ้าน ด้วยการกำหนดให้มีเขตหวงห้ามดูแลรักษาปลาหน้าบ้านจากคั้งใต้ถึงหาดผาขนเป็นระยะทางยาวประมาณ 900 เมตร ในเขตนี้ ห้ามจับปลาโดยใช้เครื่องมือแบบทำลายล้าง โดยได้ลงหลักฐานเขตหวงห้ามไว้ในสมุดบันทึกการประชุม พร้อมทำหนังสือแจ้งเพื่อทราบไปยังอำเภอและหมู่บ้านใกล้เคียง แต่เนื่องจากขณะนั้นยังคงอยู่ในช่วงของภาวะสังคมเชื่อมต่อกับวัฒนธรรมวิถีเดิมแบบสังคมพื้นถิ่นที่คนยังคงมีสำนึกรับผิดชอบต่อปัญหาสังคมร่วมกัน และมีสำนึกที่คำนึงถึงประโยชน์ต่อสังคมส่วนรวม จึงไม่มีผู้ใดฝ่าฝืนในเขตหวงห้าม คงมีการ

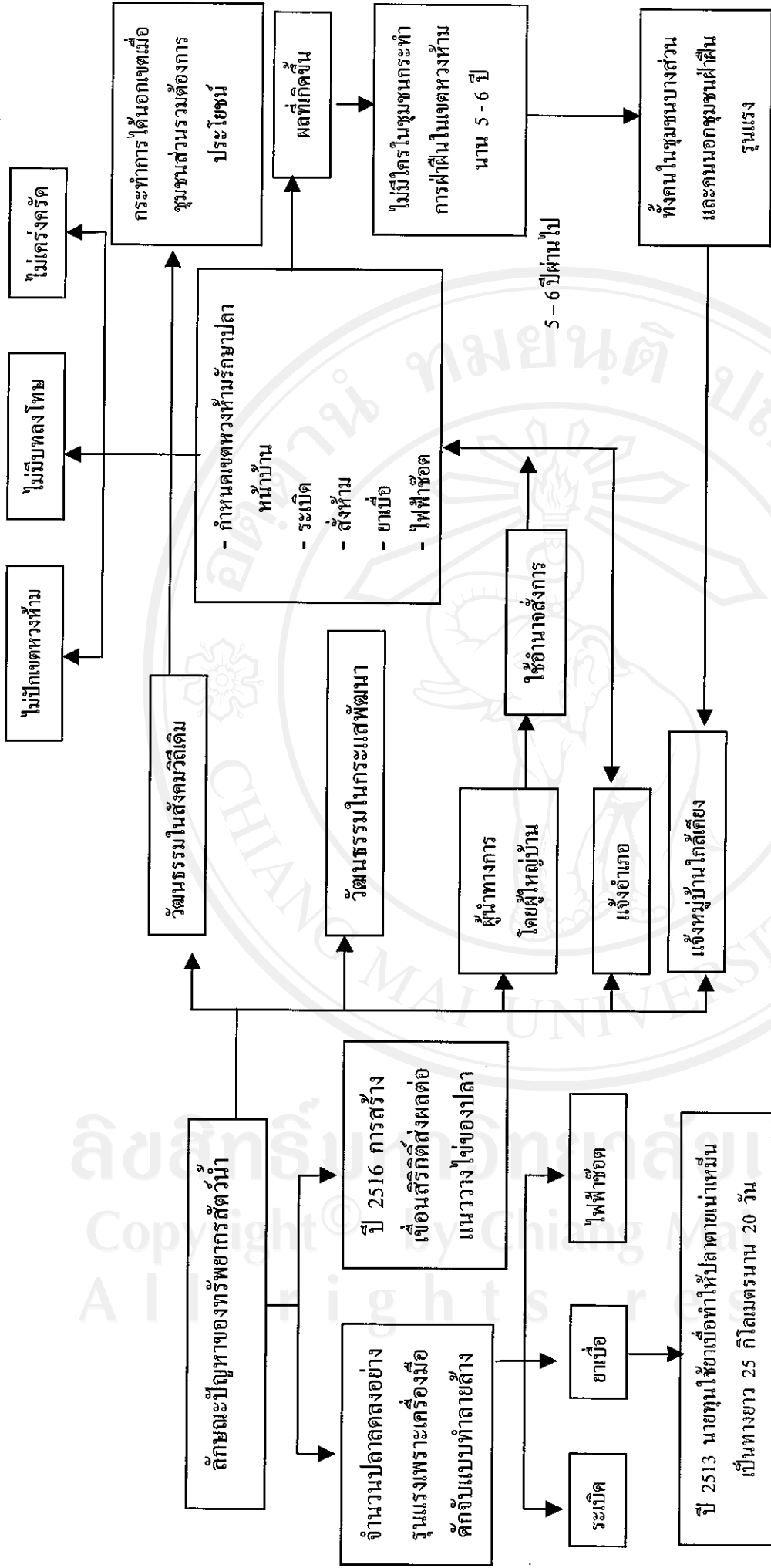
กระทำอยู่นอกเขตเมื่อชุมชนต้องการประโยชน์ อย่างไรก็ตาม ภาวะเช่นนี้คงอยู่ได้เพียง 5-6 ปี ก็มีการฝ่าฝืน จนกระทั่งเกิดปัญหาทำลายทรัพยากรรุนแรงมากขึ้น” (ช่วง พ.ศ. 2512-2521 เกิดภาพเหตุการณ์รุนแรงชัดเจนของปัญหาทรัพยากรสัตว์น้ำบ้านหาดผาขน)

“หลัง พ.ศ. 2511 เป็นต้นมา การใช้อำนาจสั่งการแบบหลวม ๆ ไม่เคร่งครัด ไม่มีบทลงโทษ โดยหวังอาศัยสำนึกรับผิดชอบต่อปัญหาชุมชนร่วมกันจากวัฒนธรรมในสังคมวิถีเดิม ไม่ได้ผล กลับปรากฏให้เห็นแนวโน้มของวิกฤตการณ์ปัญหาสิ่งแวดล้อมรุนแรงขึ้น โดยปรากฏว่าคนในชุมชนบ้านหาดผาขนบางส่วนละเมิดกฎระเบียบมากขึ้น ใช้กระทิงระเบิด ไฟฟ้าช็อต และยาเบื่อในเขตหวงห้าม ซึ่งก็ไม่สามารถควบคุมได้ เนื่องจากไม่ได้กำหนดบทลงโทษไว้ นอกจากนี้คนนอกชุมชนก็ได้สร้างปัญหาทำลายสิ่งแวดล้อมที่ส่งผลกระทบต่อทรัพยากรสัตว์น้ำของบ้านหาดผาขนอย่างชัดเจนซ้ำเติมด้วย”

โดยในช่วง พ.ศ. 2513 นายทุนในตัวเมืองน่านที่มีไรสวนอยู่ใกล้หมู่บ้านได้ใช้ยาเบื่อทำให้ปลาจำนวนมากในแม่น้ำน่านตายส่งกลิ่นเหม็นเป็นระยะทางยาว 25 กิโลเมตร เป็นเวลานานกว่า 20 วัน

นอกจากนี้ในช่วง พ.ศ. 2516 ได้มีการสร้างเขื่อนสิริกิติ์ ที่มีผลต่อการทำลายแนววางไข่ โดยทำให้ปลาที่อยู่ใต้ลำน้ำน่านไม่สามารถขึ้นมาวางไข่เพื่อแพร่พันธุ์ได้”

การจัดการปัญหาในการอนุรักษ์พันธุ์สัตว์น้ำและระบบนิเวศของบ้านหาดผาขนข้างต้น หากเขียนแผนภาพแสดงความสัมพันธ์ระหว่างปัจจัยหรือเงื่อนไขกับผลที่เกิดขึ้น



**แผนภูมิที่ 3** ความสัมพันธ์ระหว่างปัจจัย หรือเงื่อนไขต่อผลที่เกิดขึ้นกับการจัดการปัญหาในการอนุรักษ์พื้นที่น้ำและระบบนิเวศของบ้านหาดผาขน (ช่วงเชื่อมต่อระหว่างวัฒนธรรมในสังคมวิถีเดิม และวัฒนธรรมในการแสวงหาพัฒนา (พ.ศ. 2496 - 2511) (ในภาวะขาดช่วงของวัฒนธรรมในสังคมวิถีเดิม พ.ศ. 2512 - 2521 แสดงสัญลักษณ์สีแดง)



เป็นที่น่าสังเกตว่า กระแสการพัฒนาในระดับประเทศได้สร้างค่านิยมแบบ “ยึดเงิน” เป็นสำคัญจนกระทั่งวัฒนธรรมวิถีเดิมแบบสังคมพื้นถิ่นที่ผู้คนมีความรับผิดชอบต่อปัญหาชุมชนร่วมกัน ไม่อาจด้านกระแสนอยู่ได้นาน ดังหลักฐานที่ปรากฏว่าคนในชุมชนบ้านหาดผาขน “มีพฤติกรรมไม่ฝ่าฝืนคำสั่งห้ามจับสัตว์น้ำในเขตหวงห้าม” อยู่ได้เพียงชั่วคราว และเมื่อมีการฝ่าฝืนคำสั่งขึ้นมาอีก ก็ได้พัฒนาเครื่องดักจับให้มีสมรรถนะในการทำลายล้างสูงยิ่งขึ้นไป จึงส่งผลให้การอาศัยวัฒนธรรมในสังคมวิถีเดิมมาช่วยแก้วิกฤตการณ์ปัญหาทรัพยากรสัตว์น้ำ และระบบนิเวศต้องขาดช่วงไป โดยหันมามุ่งเน้นการอาศัยวัฒนธรรมในกระแสพัฒนาประเภทคำสั่งห้าม หรือการออกกฎระเบียบต่าง ๆ ให้เท่าทันกับกลวิธีทำลายล้างที่มีการเปลี่ยนแปลงรุดหน้าไปอย่างรวดเร็ว ซึ่งในภาวะการณ์นำของผู้นำทางการของหมู่บ้านหาดผาขนในแต่ละสมัยก็ได้มีการปรับเพิ่มทั้งคำสั่งห้าม ทั้งการออกกฎระเบียบต่าง ๆ ให้มีความเข้มงวดมากขึ้น ๆ แต่ผลที่เกิดตามมากลับต้องเผชิญกับวิกฤตการณ์สิ่งแวดล้อมที่มีแนวโน้มรุนแรงมากขึ้น ๆ

#### 4.3.6 เรียนรู้การมุ่งเน้นวัฒนธรรมในกระแสพัฒนา

เรียนรู้การมุ่งเน้นวัฒนธรรมในกระแสพัฒนาที่เข้มงวดมากขึ้นในการใช้อำนาจสั่งการ การเพิ่มคำสั่งห้าม และการเพิ่มกฎระเบียบในภาวะขาดช่วงของวัฒนธรรมในสังคมวิถีเดิม กับผลที่เกิดตามมา คือ การต้องเผชิญกับแนวโน้มที่รุนแรงขึ้นของวิกฤตการณ์ปัญหาทรัพยากรสัตว์น้ำ และระบบนิเวศ

ในภาวะการณ์นำของผู้นำทางการผ่านตำแหน่งผู้ใหญ่บ้านในช่วง พ.ศ. 2522 – 2526 นั้นได้ปรากฏให้เห็นถึงการใช้อำนาจสั่งการ ที่มีบทลงโทษต่อผู้ฝ่าฝืนจับสัตว์น้ำแบบทำลายล้างในเขตหวงห้าม ด้วยวิธีจ่ายค่าปรับ (ในขณะนั้นกำหนดค่าปรับไว้ 500 บาท) รวมทั้งได้มีการออกคำสั่งห้ามใช้เครื่องมือดักจับสัตว์น้ำแบบทำลายล้าง โดยระบุประเภทของเครื่องมือดักจับเพิ่มขึ้นมาจากเดิม ได้แก่ “ห้ามลากตาข่าย” เนื่องจากมีผลเสียถึงจนทำให้ปลาหมดไปได้ (ในระยะนี้ร่องรอยของวัฒนธรรมวิถีเดิม ยังคงปรากฏอยู่บ้างในส่วนของภาวะการณ์นำที่ดำเนินถึงประโยชน์ส่วนรวมของชุมชน เช่น การอนุญาตเป็นกรณีพิเศษให้ระเบิดปลาในเขตหวงห้ามได้เพื่อขาย และนำเงินมาเข้าวัด หรือเข้าหมู่บ้านเป็นประจำทุก ๆ ปี)

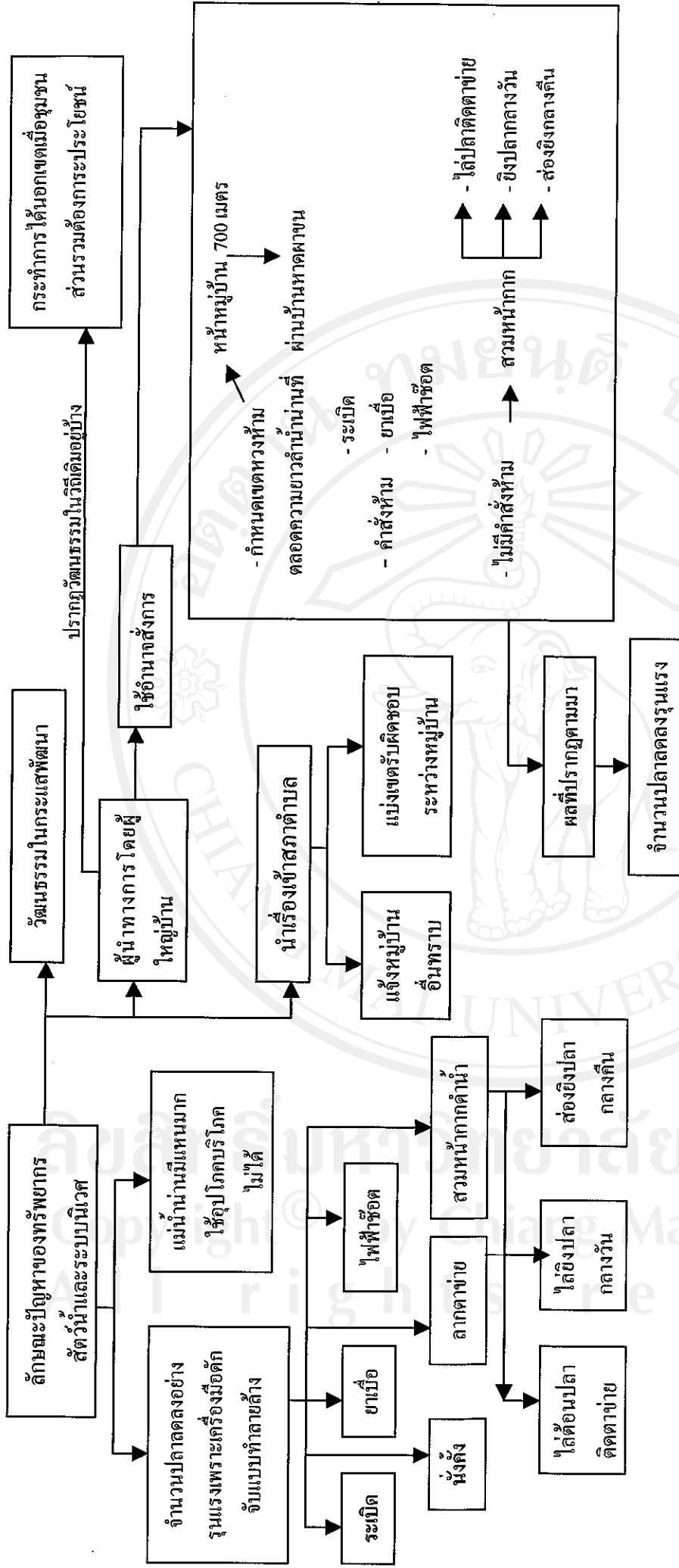
ความเข้มงวดขึ้นของการเพิ่มบทลงโทษด้วยค่าปรับ หรือการระบุเครื่องมือดักจับที่ห้ามใช้เพิ่มขึ้นดังกล่าว ไม่ได้ทำให้ปัญหาทรัพยากรสัตว์น้ำลดลงแต่กลับมีปัญหาเพิ่มในระดับที่รุนแรงมากขึ้นด้วย

ในปี พ.ศ. 2526 – 2535 ได้ปรากฏหลักฐานให้เห็นถึงความรุนแรงของปัญหาทรัพยากรสัตว์น้ำและระบบนิเวศเพิ่มขึ้นอย่างเด่นชัด ทั้งนี้สังเกตได้จากที่มีการกล่าวถึงเครื่องมือดัก

จับส้วมน้ำแบบเพิ่มสมรรถนะในการทำลายล้างสูงมากขึ้น เช่น ค้างไปสองถึงในเวลากลางคืน ทำให้ปลาอุกรบกวนทั้งกลางวันและกลางคืน

นอกจากนี้ ยังสังเกตได้จากการเพิ่มขึ้นของมลพิษ ในการใช้อำนาจสั่งการหลายรูปแบบได้แก่ การเสนอเรื่องเข้าสภาตำบลเพื่อแจ้งการแบ่งเขตกันรับผิดชอบระหว่างหมู่บ้าน การประกาศเพิ่มเขตหวงห้ามจับส้วมน้ำด้วยเครื่องมือทำลายล้างที่แต่เดิมกำหนดเพียงบางช่วง มาเป็นตลอดความยาวของแม่น้ำน่านในช่วงที่ไหลผ่านหมู่บ้านหาดผาชน ลักษณะของวิธีดำเนินการเหล่านี้ก็ยังคงปรากฏว่า ปริมาณส้วมน้ำลดจำนวนลง รวมทั้งยังต้องประสบกับปัญหาด้านสิ่งแวดล้อมด้วยการมีพิษน้ำประเทแทน อยู่หนาแน่นในแม่น้ำน่าน จนกระทั่งเมื่อใช้อาบ ทำให้เกิดอาการคันใช้อุปโภคบริโภคไม่ได้

ความชัดเจนของความสัมพันธ์ระหว่างปัจจัย เงื่อนไข กับผลที่มีแนวโน้มรุนแรงขึ้นของวิกฤตการณ์ปัญหาทรัพยากรส้วมน้ำ และระบบนิเวศของบ้านหาดผาชนในช่วงมุ่งเน้นการอาศัยวัฒนธรรมในกระแสพัฒนาที่เข้มงวดมากขึ้นในการใช้อำนาจสั่งการ ซึ่งได้แสดงแผนภาพให้เห็นการเชื่อมโยงของปัจจัยที่ทำให้เกิดผลกระทบต่อทรัพยากรส้วมน้ำบ้านหาดผาชนไว้ ดังนี้



แผนภูมิที่ 4 ความสัมพันธ์ระหว่างปัจจัย หรือเงื่อนไขต่อผลที่เกิดขึ้นกับการจัดการปัญหาในการอนุรักษ์พันธุ์สัตว์น้ำและระบบนิเวศของบ้านหาดผาขน

(ช่วงมุ่งเน้นวัฒนธรรมในกระแสพัฒนาที่เข้มงวดมากขึ้นในการใช้อำนาจจัดการ (ปรากฏวัฒนธรรมในวิถีเดิมอยู่บ้างในภาวการณ์นำในขณะที่ยกเลิกการอนุรักษ์ปัญหาแม่น้ำไม่รุนแรงขึ้น ซึ่งแสดงด้วยสัญลักษณ์สีแดง))

#### 4.3.7 เรียนรู้จากองค์กรอิสระภายนอก

การขยายเครือข่ายการเรียนรู้เข้ามาทำให้มีการรื้อฟื้นวัฒนธรรมในสังคมวิถีเดิมมาผสมผสานกับวัฒนธรรมในกระแสพัฒนาระดับประเทศพร้อม ๆ กับการคิดค้นกลยุทธ์หลากหลายรูปแบบมาใช้ดำเนินงานอนุรักษ์พันธุ์สัตว์น้ำและระบบนิเวศผ่านองค์กรเครือข่ายจนกระทั่งประสบผลสำเร็จ

บทเรียนที่ผ่านมา แสดงให้เห็นลักษณะของการดำเนินงานอนุรักษ์พันธุ์สัตว์น้ำและระบบนิเวศที่ไม่ได้แก้ปัญหา โดยพบว่า “ยังใช้อำนาจสั่งการด้วยคำสั่ง ห้ามอย่างเข้มงวด ก็ยิ่งปรากฏผลตามมาเป็นวิกฤตการณ์ปัญหาสิ่งแวดล้อมที่รุนแรงมากขึ้น การพบทางออกจากปัญหาเกิดขึ้น เมื่อได้มีโอกาสรับอิทธิพลจากการขยายเครือข่ายการเรียนรู้เข้ามาขององค์กรอิสระภายนอก โดยเฉพาะอย่างยิ่งจาก “มูลนิธิฮักเมืองน่าน”

การก่อกำเนิดขึ้นของ “กลุ่มฮักเมืองน่าน” ซึ่งเกิดจากการรวมตัวของเอกชนในจังหวัดน่านได้จัดตั้งเป็นองค์กรอิสระเพื่อดำเนินงานอนุรักษ์สิ่งแวดล้อมในหลาย ๆ ด้าน เช่น งานเกษตรผสมผสานงานอนุรักษ์ป่า หรืองานอนุรักษ์พันธุ์สัตว์น้ำ เป็นต้น นั้นเป็นการก่อกำเนิดที่มีลักษณะเช่นเดียวกับวิถีวัฒนธรรมแบบสังคมพื้นถิ่นที่มีอิสระ ในการปกครองตนเองและเป็นการร่วมมือกันของสามัญชน ในขณะที่ลักษณะการดำเนินงานของกลุ่มกลับเป็นการผสมผสานวัฒนธรรมในวิถีเดิมกับวัฒนธรรมในกระแสพัฒนา ทำให้มีการคิดค้นกลยุทธ์หลากหลายรูปแบบมาใช้ในการดำเนินงานอนุรักษ์ที่เท่าทันกับสังคมที่วิวัฒนาการไปอย่างรวดเร็วและสลับซับซ้อน และการดำเนินงานลักษณะนี้ก็ได้สะท้อนเข้ามาสู่การดำเนินงานอนุรักษ์ของบ้านหาดผาขน ที่มีการปรับประยุกต์ให้สอดคล้องกับบริบทของหมู่บ้านจนกระทั่งประสบผลสำเร็จ

#### 4.4 ปัจจัยที่ส่งผลให้เกิดความสำเร็จ

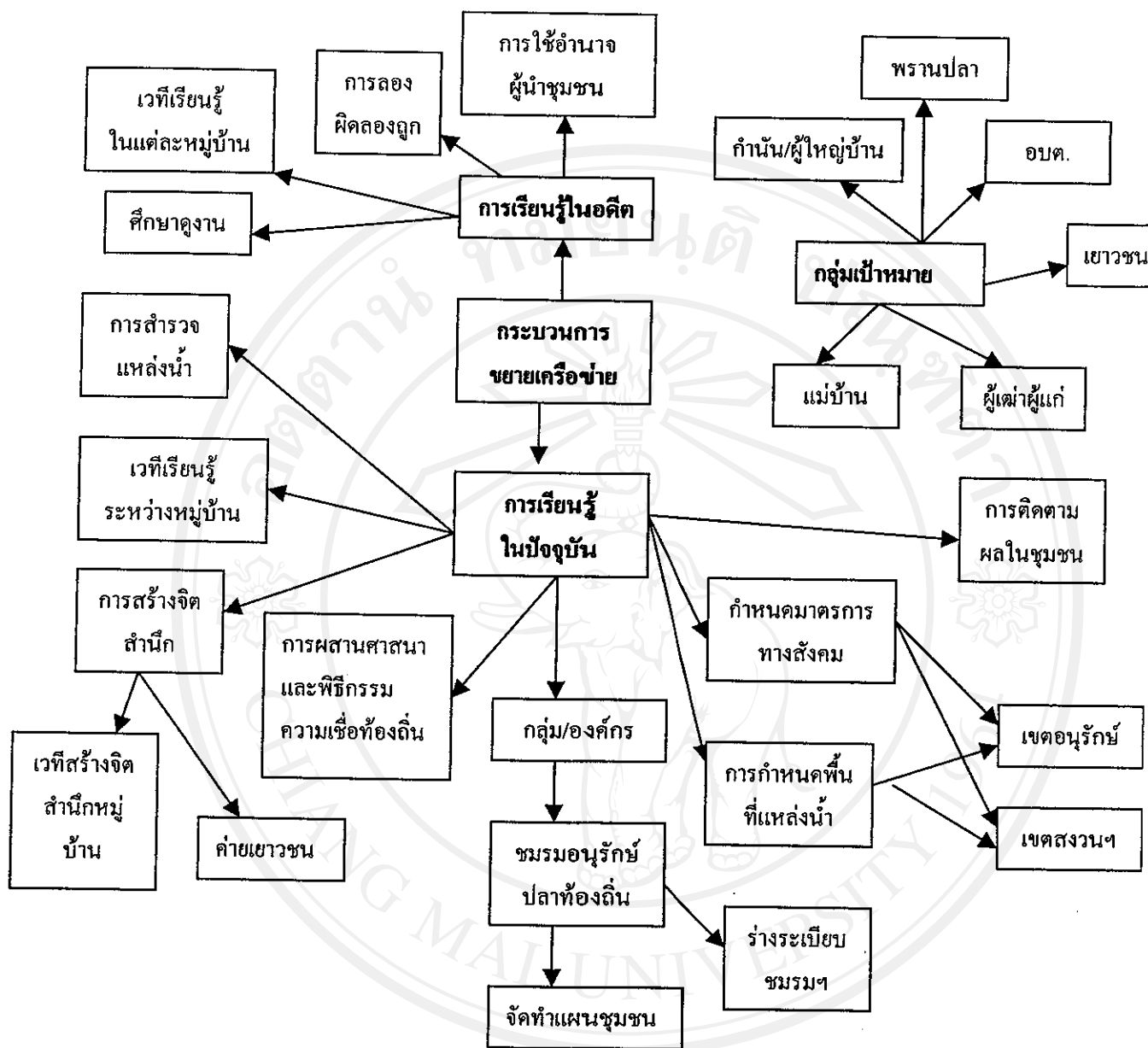
ฐานแนวคิดด้านวัฒนธรรมชุมชน ที่มีผลต่อการเปลี่ยนแปลงในการอนุรักษ์ทรัพยากรสัตว์น้ำและระบบนิเวศของชุมชนบ้านหาดผาขน จึงเป็นฐานแนวคิดแบบผสมผสานระหว่างวัฒนธรรมในสังคมวิถีเดิมกับวัฒนธรรมในกระแสพัฒนา ที่ประกอบไปด้วยกลยุทธ์หลากหลายรูปแบบสำหรับแก้ปัญหา และส่งผลให้การดำเนินงานอนุรักษ์มีพัฒนาการไปอย่างรวดเร็ว และเท่าทันกับสถานการณ์ที่เปลี่ยนแปลงไปอย่างรวดเร็วและสลับซับซ้อน

1) จังหวะก้าวของการเผยแผ่อิทธิพลเชิงขยายเครือข่ายการเรียนรู้เข้ามาขององค์กรอิสระภายนอกที่นำไปสู่การผสมผสานวัฒนธรรม ในสังคมวิถีเดิมกับวัฒนธรรมในกระแสพัฒนา

นำมาประยุกต์ใช้ในการดำเนินงานอนุรักษ์พันธุ์สัตว์น้ำ และระบบนิเวศอย่างสอดคล้องกับบริบทของบ้านหาดผาขนท่ามกลางกระแสวิวัฒนาการของสังคมทุนนิยม

การเผยแพร่การเรียนรู้ขององค์กรอิสระภายนอก โดยผ่านแกนนำศาสนาที่ได้ประยุกต์ใช้พระธรรมเทศนาเกี่ยวกับภาพ สไลด์ตัวอย่างที่สำเร็จของงานอนุรักษ์ ให้ประจวบเหมาะตรงกับปัญหาชุมชนและผู้นำเห็นความสำคัญ ส่งผลให้การดำเนินงานอนุรักษ์ของบ้านหาดผาขนมีการปรับเปลี่ยนในทันที ด้วยกลวิธีดำเนินงานแบบผสมผสานระหว่างวัฒนธรรมวิถีเดิมกับวัฒนธรรมในกระแสพัฒนายุคใหม่

2) การขยายเครือข่ายอนุรักษ์พันธุ์สัตว์น้ำของชุมชนบ้านหาดผาขน การสร้างและการขยายเครือข่ายอนุรักษ์พันธุ์สัตว์น้ำบ้านหาดผาขนทำได้สองระดับ คือ ระดับองค์กรในชุมชน และระดับองค์กรเครือข่ายนอกชุมชน ส่วนใหญ่แล้วเกิดจากการจัดเวทีเรียนรู้การจัดการปัญหาาร่วมกันของกลุ่มเครือข่ายต่าง ๆ และจะเน้นกระบวนการมีส่วนร่วมในการวางแผนดำเนินงานอนุรักษ์กับเครือข่ายทั้งสองระดับ จึงทำให้เกิดความร่วมมือในการดำเนินงาน ทั้งในระดับชุมชน และระดับเครือข่ายนอกชุมชนจึงก่อให้เกิดการเชื่อมโยงความเป็นเครือข่ายได้อย่างยั่งยืน หลังจากที่ผู้วิจัยได้เข้าร่วมปฏิบัติการในเวทีการสร้างเครือข่ายทั้งสองระดับ จะสังเกตเห็นการขับเคลื่อนกระบวนการในการสร้างเครือข่ายการเชื่อมโยงที่อยู่บนฐานของวัฒนธรรมความเป็นเครือญาติกันทั้งสองระดับ จึงทำให้กิจกรรมการฟื้นฟูและอนุรักษ์ทรัพยากรสัตว์น้ำของชุมชนบ้านหาดผาขนได้ส่งผลต่อความสำเร็จทั้งในเชิงปริมาณคือ สามารถขยายแนวคิดไปยังชุมชนอื่นจนทำให้เกิดเครือข่ายทั้งถ้านานาและแม่น้ำสาขาในจังหวัดน่านในส่วนของผลในเชิงคุณภาพจะเห็นได้จากการมีส่วนร่วมของคนในชุมชนทุกภาคส่วนทั้งเด็กเยาวชนสตรีผู้นำ ทั้งเป็นทางการและผู้นำธรรมชาติได้ร่วมกันสร้างกรอบการอยู่ร่วมที่เรียกว่ามาตรการทางสังคม ซึ่งบ่งชี้ให้เห็นถึงความเข้มแข็งของชุมชนที่อยู่บนฐานของความเชื่อในวิถีวัฒนธรรมของตนเอง “การมีเครือข่ายเหมือนกับเราอยู่ได้ร่มไม้ใหญ่ซึ่งมีกิ่งก้านสาขาที่ให้ร่มเงาสามารถให้เราได้พักผ่อนพึ่งพาอาศัยได้ในเมื่อประสบกับปัญหา” (พ่อเสวียน สองลี ขวา,2548) เมื่อมาวิเคราะห์ดูจะเห็นว่า การสร้างเครือข่ายก็คือการสร้างพลังในการขับเคลื่อนกิจกรรมให้บรรลุสู่เป้าหมาย การให้กำลังใจจากภาคีเครือข่ายต่าง ๆ ในการดำเนินกิจกรรมการอนุรักษ์พันธุ์สัตว์น้ำ เป็นส่วนหนึ่งที่ทำให้ชุมชนบ้านหาดผาขนประสบผลสำเร็จและยังประโยชน์ไปสู่ชุมชนอื่น ๆ ทั้งโดยทางตรงและทางอ้อมซึ่งผู้ศึกษาได้พยายามศึกษาค้นคว้าเพื่อให้เห็นความสัมพันธที่เกิดจากการเรียนรู้ร่วมกันของชุมชน หาดผาขนและเครือข่ายอนุรักษ์พันธุ์สัตว์น้ำให้ชัดเจนยิ่งขึ้นดังได้แสดงไว้ในตารางแผนผัง กระบวนการขยายเครือข่ายและการเรียนรู้ร่วมกันของชุมชนในการอนุรักษ์และฟื้นฟูทรัพยากรสัตว์น้ำไว้ดังนี้



แผนภูมิที่ 5 กระบวนการขยายเครือข่ายอนุรักษ์พันธุ์สัตว์น้ำบ้านหาดผาขน

การผสมผสานกลุ่มองค์กรเครือข่ายอนุรักษ์สิ่งแวดล้อมในชุมชนบ้านหาดผาขน ได้มีการเชื่อมโยงไปยังเครือข่ายอื่น ๆ ทั้งเครือข่ายในชุมชน นอกชุมชน องค์กรภาครัฐ องค์กรพัฒนาเอกชน จนสามารถพัฒนาองค์ความรู้ทั้งในอดีตและปัจจุบัน ประสานกันอย่างกลมกลืนและนำไปสู่การแก้ไขปัญหาที่เกิดขึ้นในชุมชนและชุมชนอื่น ๆ ได้อย่างสมดุลภายใต้ระบบคุณค่าวัฒนธรรมท้องถิ่น

การดำเนินกิจกรรมการอนุรักษ์และฟื้นฟูสัตว์น้ำของชุมชน ได้รับการสนับสนุนจากองค์กรอิสระภายนอกอย่าง “กลุ่มฮักเมืองน่าน” ที่มีอิทธิพลสำคัญต่อการดำเนินงานอนุรักษ์ของบ้านหาดผาขนนั้น ได้สะท้อนภาพแรกของกลวิธีการแผ่อิทธิพลการเรียนรู้เข้ามาผ่านแกนนำทางศาสนา ซึ่งเป็นที่ยอมรับได้เร็วสำหรับวัฒนธรรมในวิถีเดิมที่ยังคงสืบทอดกันอยู่ในปัจจุบัน เมื่อประกอบเข้ากับการฉายสไลด์ของตัวอย่างสำเร็จในงานอนุรักษ์ที่เป็นเทคโนโลยีของวัฒนธรรมในกระแสพัฒนา ทำให้บ้านหาดผาขนที่กำลังประสบกับวิกฤตการณ์ปัญหาด้านทรัพยากรสัตว์น้ำ และไม่ประสบผลสำเร็จในการแก้ปัญหา ได้มีการนำเอาแนวทางการผสมผสานสองวัฒนธรรมมาปรับใช้ในการดำเนินงานอนุรักษ์ในทันที (การดำเนินงานอนุรักษ์ของบ้านหาดผาขนช่วงแรกที่รับอิทธิพลการเรียนรู้จากภายนอก)

“ปี พ.ศ. 2536 พระครูพิทักษ์นันทคุณ ประธานมูลนิธิฮักเมืองน่าน และพระธรรมทูต ได้เข้ามาแสดงพระธรรมเทศนาให้กับชาวบ้านหาดผาขน พร้อมกับฉายสไลด์ให้ชมเกี่ยวกับตัวอย่างความสำเร็จในการอนุรักษ์พันธุ์สัตว์น้ำของบ้านคอนแก้ว อำเภอท่าวังผา โดยเป็นจังหวัดเดียวกับที่ทรัพยากรสัตว์น้ำของบ้านหาดผาขนได้ถูกทำลายล้างรุนแรงขึ้น แม้ว่าได้มีการใช้คำสั่งห้ามอย่างเข้มงวดมากขึ้นแล้วก็ตาม จึงเป็นการกระตุ้นให้ผู้นำของบ้านหาดผาขนในขณะนั้น ได้เห็นความสำคัญของเทคนิคกลวิธีที่ใช้ในการแก้ปัญหา ซึ่งก็ได้มีการดำเนินงานในทันที ด้วยการปรับเปลี่ยนให้มีการผสมผสานระหว่างแนวทางที่อาศัยวัฒนธรรมในสังคมวิถีเดิม กับวัฒนธรรมในกระแสพัฒนาที่สอดคล้องกับบริบทของบ้านหาดผาขน

ในส่วนของวัฒนธรรมวิถีเดิมที่ได้มีการรื้อฟื้นนำมาปรับใช้ที่สำคัญ ได้แก่ การจัดโอกาสให้คนทั้งชุมชน ได้มีส่วนร่วมในการพิจารณาข้อเสนอเกี่ยวกับแนวทางของงานอนุรักษ์ โดยเฉพาะคำสั่งห้ามต่าง ๆ (ซึ่งจากเดิมนั้น เมื่อผู้นำมีแนวทางเกี่ยวกับคำสั่งห้ามใด ๆ ก็มักประกาศใช้โดยไม่ได้ผ่านเวทีประชาพิจารณ์ เช่นนี้มาก่อน) รวมทั้งเมื่อเกิดข้อขัดแย้งก็ได้จัดโอกาสให้มีการเจรจาทำความเข้าใจร่วมกัน

ในส่วนของวัฒนธรรมในกระแสพัฒนานั้น ไม่เพียงมีการพัฒนากระบวนการของชุมชนเอง แต่ยังได้ขอความร่วมมือเพื่อใช้ประโยชน์ในกระบวนการ และการเอื้อประโยชน์ต่าง ๆ จากส่วนราชการด้วย

หลังจากได้มีโอกาสเรียนรู้ร่วมกับกลุ่มฮักเมืองน่านแล้ว ผู้ใหญ่บ้านหาดผาขนในขณะนั้นก็ได้เรียกประชุมกรรมการหมู่บ้าน เพื่อให้ที่ประชุมได้ทบทวนเกี่ยวกับวัตถุประสงค์ของงานอนุรักษ์ การวางเขตอนุรักษ์ และการกำหนดบทลงโทษสำหรับผู้ฝ่าฝืนด้วยวิธีจ่ายค่าปรับ ซึ่งที่ประชุมได้มีมติกำหนดเขตน่านน้ำหน้าบ้าน 300 เมตร ให้เป็นเขตห้ามจับสัตว์น้ำทุกชนิดไม่ว่าวิธีใด หากมีการฝ่าฝืนให้ลงโทษโดยการจ่ายค่าปรับ 500 – 1,000 บาท และมติที่ประชุมนี้ได้มีการดำเนินการ

ขั้นตอนมาด้วยการนำเสนอต่อเวทีประชุมชาวบ้านทั้งหมดของบ้านหาดผาขน ซึ่งเสียงส่วนใหญ่ก็ให้การยอมรับ ต่อจากนั้นยังได้มีการนำข้อกำหนดเสนอ เพื่อขอการรับรองจากส่วนราชการระดับอำเภอ และระดับจังหวัด

บทลงโทษผู้ฝ่าฝืนคำสั่งด้วยวิธีการปรับซึ่งกำหนดขึ้นครั้งแรกในปี พ.ศ. 2536 และในปีเดียวกันนี้มีผู้ฝ่าฝืนกฎ 2 ราย ๆ ละ 500 บาท

ข้อกำหนดเกี่ยวกับแนวทางของงานอนุรักษ์แม้ว่าได้รับการยอมรับจากเสียงส่วนใหญ่ของชาวบ้าน แต่ก็ยังมีข้อขัดแย้งเกิดขึ้นกับกลุ่มชาวบ้านในส่วนที่มีการใช้วิธีดักจับสัตว์น้ำด้วยวิธี “นั่งคั้ง” และทำให้พวกเขาต้องไปสร้างที่นั่งคั้งในที่ไกลออกไปเหตุการณ์นี้ทำให้มีข้อนำเสนอถึงวิธีการแก้ปัญหาที่ทำให้ผู้คนคลายลงไปได้ ด้วยการประสานความร่วมมือจากเจ้าหน้าที่ของส่วนราชการ ประมงอำเภอ และประมงจังหวัด โดยไม่เพียงเข้ามาช่วยชี้แจงข้อกฎหมายให้เข้าใจได้ว่า “วิธีนั่งคั้งเป็นวิธีดักจับสัตว์น้ำที่ผิดกฎหมายเนื่องจากทำให้เปิดก้นทางน้ำของหมู่บ้าน แต่ยังคงได้เอื้อประโยชน์ด้านอื่นด้วยการสนับสนุนอาหารปลาถึง 2 กระสอบ”

3) ความเป็นเครือข่ายการเรียนรู้งานอนุรักษ์กับการดำเนินงาน มีพัฒนาการอย่างหลากหลายรวดเร็วต่อเนื่อง และเท่าทันกับสถานการณ์สังคมที่เปลี่ยนแปลงไปอย่างรวดเร็ว และสลับซับซ้อน

การเรียนรู้งานอนุรักษ์จากองค์กรอิสระภายนอก “กลุ่มฮักเมืองน่าน” ไม่เพียงทำให้บ้านหาดผาขนมีการปรับเปลี่ยนแนวทางการดำเนินงานอนุรักษ์ ให้มีลักษณะผสมผสานระหว่างการเรียนรู้พื้นวัฒนธรรมในสังคมวิถีเดิมกับวัฒนธรรมในกระแสพัฒนา แต่ได้ทำให้เข้าไปเป็นส่วนหนึ่งของเครือข่ายองค์กรอิสระเกี่ยวกับงานอนุรักษ์ระดับจังหวัด ซึ่งส่งผลต่อมาให้ได้รับการเกื้อกูลประโยชน์จากเครือข่าย และยังได้ส่งผลต่อศักยภาพการเรียนรู้ในการดำเนินงานอนุรักษ์ให้มีพัฒนาการไปอย่างหลากหลายรวดเร็วต่อเนื่อง และเท่าทันกับสถานการณ์สังคมที่เปลี่ยนแปลงไปอย่างรวดเร็วและสลับซับซ้อน (พัฒนาการของการดำเนินงานอนุรักษ์บ้านหาดผาขน หลังรับอิทธิพลการเรียนรู้จากภายนอก)

ปี พ.ศ. 2537 เป็นปีที่ 2 นับจากปีแรก (พ.ศ. 2536) ของการเข้ามาเผยแพร่การเรียนรู้ขององค์กรอิสระ “กลุ่มฮักเมืองน่าน” ได้ปรากฏหลักฐานสะท้อนให้เห็นถึงการดำเนินงานอนุรักษ์แบบผสมผสานสองวัฒนธรรมอย่างมีพัฒนาการ ทั้งในส่วนที่อาศัยวัฒนธรรมวิถีเดิมและส่วนของวัฒนธรรมในกระแสพัฒนา

ในส่วนของแนวทางดำเนินงานอนุรักษ์ ที่อาศัยวัฒนธรรมวิถีเดิมนั้นบ้านหาดผาขนได้รื้อฟื้นแนวคิดแนวกับการรวมกลุ่มพึ่งพาตนเองที่มีลักษณะเป็นกลุ่มเอกชนอิสระ (ไม่ใช่กลุ่มภายใต้การนำของผู้นำทางการเช่นผู้ใหญ่บ้านกับกรรมการหมู่บ้านเหมือนที่ผ่านมา) ด้วยการรวมกลุ่มแกนนำในชุมชนที่มีเวลา มีความเสียสละและมีความสนใจในงานอนุรักษ์ จัดตั้งขึ้นภายใต้ชื่อ “กลุ่ม



อนุรักษ์สิ่งแวดล้อมบ้านหาดผาขน” เพื่อทำงานอนุรักษ์ทั้งในส่วนที่เกี่ยวกับป่าชุมชน ระบบนิเวศ และทรัพยากรสัตว์น้ำ รวมทั้งได้เข้าร่วมเป็นเครือข่ายการเรียนรู้ของงานอนุรักษ์ของชุมชนต่าง ๆ ที่มีความพร้อมและมีความสนใจที่มีกลุ่มฮักเมืองน่านเป็นผู้ประสานงาน โดยมีเครือข่ายหลายระดับ ตั้งแต่เครือข่ายระดับตำบล เครือข่ายอำเภอ เครือข่ายลำน้ำต่าง ๆ ในจังหวัดน่านจนเป็นเครือข่ายระดับจังหวัด และสำหรับลักษณะของเครือข่ายการเรียนรู้นั้นเป็นแบบรวมตัวกันอย่างหลวม ๆ ที่ทำให้แต่ละกลุ่มได้คงความเป็นลักษณะเฉพาะตนอย่างมีพลัง ในการจัดการทรัพยากรของตนเอง ไม่ได้มีการจัดองค์กรเครือข่ายการเรียนรู้ระดับจังหวัดอย่างชัดเจน แต่ให้มีการร่วมเรียนรู้ในการขยายแนวคิด การช่วยเหลือกันการร่วมกันแก้ปัญหา การร่วมกันพัฒนา หรือแม้แต่การร่วมกันต่อรองกับอำนาจต่าง ๆ ตัวอย่าง เช่น ด้วยความเป็นเครือข่ายการเรียนรู้ดังกล่าวทำให้บ้านหาดผาขน สามารถส่งแกนนำไปศึกษาดูงานความสำเร็จในการอนุรักษ์พันธุ์สัตว์น้ำที่บ้านคอนแก้ว อำเภอท่าวังผา นอกจากนี้วัฒนธรรมวิถีเดิมยังสะท้อนให้เห็นลักษณะของ “การปฏิบัติตนเป็นแบบอย่างของแกนนำ” ในการเอาใจใส่ดูแลเพื่อเพิ่มความอุดมสมบูรณ์ให้สิ่งแวดล้อม (คำบอกเล่าของกรรมการในกลุ่มอนุรักษ์สิ่งแวดล้อมบ้านหาดผาขน – นายมิตร จุ่มป่า)

“เวลามีสงานวัด งานแต่งงาน หรืองานอื่น ๆ ที่มีการเลี้ยงแขกส่วนรวมของหมู่บ้าน ได้ขอเศษอาหารที่เหลือมาเพื่อนำไปให้ปลา ตอนแรกข้าวแช่อยู่ 7 วัน ไม่มีปลามากิน แต่ต่อ ๆ มาข้าวหายไป แสดงว่ามีเริ่มมีปลามากินแล้ว”

ในส่วนของแนวทางการดำเนินอนุรักษ์ ที่อาศัยวัฒนธรรมในกระแสพัฒนาได้มีการพัฒนาเชิงระบบของลักษณะโครงสร้างงานที่เกี่ยวกับการใช้อำนาจสั่งการ ด้วยการจัดระบบของคณะกรรมการใน “กลุ่มอนุรักษ์สิ่งแวดล้อมบ้านหาดผาขน” ให้มีลักษณะคล้ายกับองค์กรของทางราชการ โดยได้จัดแบ่งโครงสร้างของคณะกรรมการออกเป็น 5 ฝ่าย คือ ฝ่ายแผนงาน ฝ่ายการเงินวัสดุ ฝ่ายธุรการ ฝ่ายพัฒนา และฝ่ายประชาสัมพันธ์ ซึ่งความชัดเจนของการจัดแบ่งดังกล่าวที่สามารถทำได้ก็เนื่องมาจากมีประธานกลุ่มเป็นอดีตข้าราชการครู”

ปี พ.ศ. 2538 เป็นปีที่ 3 นับจากปีแรก (พ.ศ. 2536) ของการเข้ามาเผยแพร่การเรียนรู้ขององค์กรอิสระภายนอก “กลุ่มฮักเมืองน่าน” ปราบกฏหลักฐานแสดงถึงการมีพัฒนาการมากขึ้นจากที่ผ่านมาของบ้านหาดผาขน ในการดำเนินงานอนุรักษ์แบบผสมผสานสองวัฒนธรรมทั้งในส่วนที่อาศัยวัฒนธรรมวิถีเดิมและวัฒนธรรมในกระแสพัฒนา

ในส่วนของวัฒนธรรมวิถีเดิมที่ได้มีการรื้อฟื้นนำมาปรับใช้ เพื่อเอื้อประโยชน์ที่ควรแก่การสังเกตได้แก่ ความเป็นตัวอย่างที่เสียสละของแกนนำ การรื้อฟื้นการสอนคุณธรรมความซื่อสัตย์ การของแรงแบบวัฒนธรรมลงแขก และการยึดหลักการให้ทุกคนในชุมชนมีส่วนร่วม

ในปีที่ 3 นี้ กรรมการแกนนำของกลุ่มอนุรักษ์สิ่งแวดล้อมบ้านหาดผาขน (นายธนศักดิ์ บุญยะเสมา) ได้ออกเงินส่วนตัวจำนวน 150 บาท ลงทุนซื้ออาหารปลาจำหน่าย พร้อมกับจัดการด้วยเทคนิควิธีที่เอื้อต่อการรื้อฟื้นการสอนคุณธรรมความซื่อสัตย์ ด้วยการนำอาหารปลาใส่กล่องตั้งไว้พร้อมกล่องใส่เงินโดยได้ต้องมีผู้ขาย และปรากฏว่า ทุกเย็นที่กรรมการมาตรวจสอบพบว่าได้เงินครบตามจำนวนถุงอาหารปลาที่ขาดไป ซึ่งจัดได้ว่าบรรลุตามเป้าหมาย เป็นอย่างดี เนื่องจากผู้มาซื้อส่วนใหญ่เป็นเด็ก

เหตุการณ์ที่สะท้อนการของแรงแบบวัฒนธรรมลงแขก ได้แก่ การทำหนังสือขอนักศึกษาจากวิทยาลัยเทคนิคน่านมาช่วยสร้างโป๊ะหรือศาลากลางน้ำสำหรับ การลงไปชมปลาและให้อาหารปลา เหตุการณ์สะท้อนการยึดหลักการให้คนในชุมชนมีส่วนร่วมปรากฏหลักฐานจากการจัดให้เยาวชนหรือชาวบ้านช่วยกันทำความสะอาดเดือนละครั้ง

ในส่วนของแนวทางการดำเนินงานอนุรักษ์ซึ่งอาศัยวัฒนธรรมในกระแสพัฒนา พบว่าได้มีพัฒนาการในการจัดการเพิ่มขึ้นที่ควรแก่การสังเกตได้แก่ การจัดการอย่างเหมาะสม และสอดคล้องกับวัฒนธรรมที่ไม่อาจหลีกเลี่ยงได้ โดยเฉพาะการยึดเงิน การปรับปรุงข้อกำหนดเกี่ยวกับอัตราค่าปรับกรณีที่มีการฝ่าฝืนกฎระเบียบ และการอาศัยสื่อช่วยในการประชาสัมพันธ์

ส่วนนี้ในปีที่ 3 (พ.ศ. 2538) ปรากฏเหตุการณ์สะท้อนถึงข้อสรุปดังกล่าว ได้แก่ การจัดโอกาสให้คนชรา และเด็กนักเรียนมีส่วนแบ่งจากกำไรในการขายอาหารปลา (โดยกรรมการรับอาหารปลาจากตลาดกระสอบละ 210 บาท นำมาบรรจุเป็น 300 ถุง กำหนดราคาสำหรับผู้รับไปขายถุงละ 2 บาท ทำให้มีเงินเข้ากลุ่มกระสอบละ 390 บาท และกำหนดราคาสำหรับผู้รับไปขายถุงละ 3 บาท ทำให้เกิดรายได้ถุงละ 1 บาท) การตั้งกล่องรับบริจาคสำหรับผู้มาศึกษาดูงานหรือทัศนศึกษา การจัดโอกาสให้คนในชุมชนตั้งร้านขายอาหารและเครื่องดื่มร้อนน้ำน่าน โดยเวียนกันขายร้านละ 1 วัน การกำหนดอัตราค่าปรับเพิ่มเติมจากเดิมที่เคยกำหนดไว้ 500 – 1,000 บาท เป็น 1,000 – 1,500 บาท รวมทั้งการจัดให้มีการประชาสัมพันธ์เกี่ยวกับกิจกรรมในงานอนุรักษ์ ผ่านการออกอากาศทางรายการวิทยุ

เป็นที่น่าสังเกตว่าผลสำเร็จจากการดำเนินงานอนุรักษ์ในปีที่ 3 นี้เริ่มปรากฏเห็นผลชัดเจนขึ้นบ้างแล้ว เช่น ปลาเริ่มมาอยู่มากขึ้น และทำให้ปัญหาการต่อต้านผ่อนคลายลง รวมทั้งมีผู้มาศึกษาดูงานอนุรักษ์และชมปลามากขึ้นในกลุ่มของชาวนาที่มาจากหมู่บ้านอื่น และในกลุ่มของเจ้าหน้าที่จากส่วนราชการต่าง ๆ

ปีที่ 4 พ.ศ. 2539 นับจากปีแรก (พ.ศ. 2536) ของการเข้ามาเผยแพร่การเรียนรู้ขององค์กรอิสระภายนอก “กลุ่มอักษเมืองน่าน” ปรากฏหลักฐานที่สะท้อนถึงการมีพัฒนาการมากขึ้นจากปี

ที่ผ่านมาของบ้านหาดผาขนในการดำเนินงานอนุรักษ์แบบผสมผสานสองวัฒนธรรมทั้งในส่วนที่อาศัยวัฒนธรรมวิถีเดิม และวัฒนธรรมในกระแสพัฒนา

ในส่วนของวัฒนธรรมวิถีเดิม ที่ได้มีการรื้อฟื้นนำมาปรับใช้เพื่อเอื้อประโยชน์ที่ควรแก่การสังเกต ได้แก่ การประยุกต์ใช้ประเพณีพื้นบ้านและศาสนา อย่างเช่น การบวชป่ามาผสมผสานกับการอาศัยระบบอุปถัมภ์โดยการเชื่อมโยงแนวคิดกับสถาบัน ที่เป็นศูนย์รวมการนับถือของชาวไทยพร้อม ๆ กับการประสานกับหน่วยงานภายนอก รวมทั้งได้มีการรื้อฟื้นใช้ภาวการณ์นำวิถีเดิมที่ดำเนินถึงทุกข์สุขของชุมชน

ส่วนในปีที่ 4 (พ.ศ.2539) ปรากฏเหตุการณ์ที่สะท้อนถึงข้อสรุปดังกล่าว ได้แก่ การจัดโอกาสให้ชุมชนบ้านหาดผาขนประกอบพิธีบวชป่าเมื่อวันที่ 10 พฤศจิกายน 2539 เพื่อร่วมเฉลิมฉลองพระเกียรติของพระบาทสมเด็จพระเจ้าอยู่หัวที่ทรงครองราชย์ครบ 50 ปี พร้อม ๆ กับการถวายกิจกรรมการอนุรักษ์พันธุ์สัตว์น้ำเป็นพระราชกุศล โดยในพิธีบวชป่านั้นกระทำพิธีด้วยผ้าพระราชทานจากพระบาทสมเด็จพระเจ้าอยู่หัว อันเป็นลักษณะของการรื้อฟื้นใช้ระบบอุปถัมภ์ด้วยการเชื่อมโยงกับสถาบันที่เป็นศูนย์รวมการนับถือของชาวไทย ซึ่งสำหรับการรื้อฟื้นใช้ระบบอุปถัมภ์นี้ยังแสดงออกด้วยการประสานการสนับสนุนจากทั้งหน่วยงานทางราชการและองค์กรอิสระ เช่น หน่วยงานกรมป่าไม้จังหวัด หน่วยงานกรมประมงจังหวัด กลุ่มฮักเมืองน่าน และผู้นำทางการระดับจังหวัด โดยได้เชิญผู้ว่าราชการจังหวัดน่านในขณะนั้นมาเป็นประธานในพิธี ในการนี้หน่วยงานประมงได้ร่วมกันจัดหาพันธุ์ปลาถึง 100,000 ตัว มาปล่อยในเขตอนุรักษ์พันธุ์สัตว์น้ำ และแม้ว่ากิจกรรมอนุรักษ์พันธุ์สัตว์น้ำมีความคลาดเคลื่อนในการเสด็จมาของสมเด็จพระเทพรัตนราชสุดา แต่ก็ยังสามารถเชื่อมโยงทางอ้อมได้ ด้วยการถวายให้ทรงทอดพระเนตรกิจกรรมของกลุ่มผ่านวิถีทัศน์

การอาศัยวัฒนธรรมวิถีเดิมในปีที่ 4 นี้ยังสะท้อนให้เห็นในแง่ของการรื้อฟื้นใช้ภาวการณ์นำวิถีเดิมที่ดำเนินถึงประโยชน์สุขของชุมชน ประกอบการสร้างสำนึกในงานอนุรักษ์ด้วยการออกแบบกิจกรรมให้ชุมชนมีโอกาสใช้ประโยชน์จากพื้นที่ริมหน้าน่านปลูกผักสวนครัวปลอดสารเคมี โดยจัดโอกาสให้ผู้มีความประสงค์จะเข้าร่วมกิจกรรมแจ้งต่อคณะกรรมการของกลุ่มอนุรักษ์ถึงแควดล้อม บ้านหาดผาขนเพื่อจัดสรรที่ดิน และในการนี้ผู้นำทางการ โดยผู้ใหญ่บ้านได้มีส่วนร่วมในการจัดหาเมล็ดพันธุ์ให้ด้วย

ในส่วนของแนวทางการดำเนินงานอนุรักษ์ซึ่งอาศัยวัฒนธรรมในกระแสพัฒนา พบว่าในปีที่ 4 นี้ ได้มีพัฒนาการของการดำเนินงานเพิ่มขึ้นในเรื่องการกำหนดเขตอนุรักษ์เพิ่มขึ้นจากเดิมที่เคยกำหนดเขตหน้าน่าน หน้าบ้าน 300 เมตร ได้เพิ่มเป็น 700 เมตรพร้อมกับกำหนดจุดตั้งกั้งให้ห่างจากเขต 50 เมตร ทั้งนี้จากการเพาะพันธุ์ปลาเริ่มมีปลาจำนวนเพิ่มมากขึ้น ทำให้เขตอนุรักษ์ที่กำหนดไว้เดิมมีขนาดน้อยไปไม่พอให้ปลาอยู่”

ปีที่ 5 พ.ศ. 2540 นับจากปีแรก (พ.ศ. 2536) ของการเข้ามาเผยแพร่การเรียนรู้ขององค์กรอิสระภายนอก “กลุ่มฮักเมืองน่าน” ปรากฏหลักฐานที่สะท้อนถึงการมีพัฒนาการมากขึ้นจากปีที่ผ่านมาของบ้านหาดผาขนในการดำเนินงานอนุรักษ์แบบผสมผสานสองวัฒนธรรมทั้งในส่วนที่อาศัยวัฒนธรรมวิถีเดิมและวัฒนธรรมในกระแสอนุรักษ์

ในส่วนของวัฒนธรรมเดิมที่ได้มีการรื้อฟื้นนำมาปรับใช้ เพื่อเอื้อประโยชน์ที่ควรแก่การสังเกต ได้แก่ การประยุกต์ใช้ประเพณีพื้นบ้านและศาสนาในพิธีสืบชะตาแม่น้ำมาผสมผสานกับการอาศัยระบบอุปถัมภ์ ด้วยการประสานการเรียนรู้กับกลุ่มหรือหน่วยงานอื่นพิธีสืบชะตาแม่น้ำเป็นการประยุกต์ใช้ความเชื่อในประเพณี และความศรัทธาในพระพุทธศาสนามาช่วยสร้างสำนึกให้ชาวบ้านและสาธารณชนอื่น โดยปรับจากที่เคยต่ออายุให้กับคนซึ่งเป็นประเพณีความเชื่อที่มีมาตั้งแต่ดั้งเดิม ซึ่งถ้าหากบุคคลใดเจ็บไข้ได้ป่วยนอกจากจะให้หมอช่วยรักษาแล้วยังมีการให้พระสงฆ์ที่อยู่ในชุมชนช่วยรักษาด้วยการทำพิธีสืบชะตาเพื่อให้เกิดความเป็นสิริมงคล จึงได้การนำเอาพิธีกรรมนี้มาปรับใช้กับแม่น้ำ เพื่อให้นำไปสู่การรักษาระบบนิเวศของลำน้ำสำหรับเป็นที่อยู่อาศัยของสัตว์น้ำ ซึ่งในการนี้สำนึกที่เกิดขึ้น ไม่เพียงมาจากการอาศัยความเชื่อและความศรัทธาแต่ถูกเสริมและขยายให้กว้างขึ้นด้วยคำสอนที่ทรงคุณค่าของพระครูพิทักษ์นันทคุณประธานกลุ่มฮักเมืองน่าน ที่ว่า “อยากได้น้ำต้องรักษาป่า อยากได้ปลาต้องรักษาน้ำ” พร้อมกับถูกกำกับด้วยกิจกรรมเพื่อให้ซึมลึกสู่สำนึกอย่างจริงจัง โดยให้ผู้มาร่วมงานปล่อยปลาคืนแก่ธรรมชาติ อันเป็นการกระตุ้นให้เกิดการระลึกถึงหลักธรรม การไม่เบียดเบียนสัตว์รวมทั้งในการร่วมงานครั้งนั้นก็ไม่มีเพียงคนในชุมชนบ้านหาดผาขนเท่านั้น แต่ยังได้เชิญคนจากชุมชนหมู่บ้านใกล้เคียง หมู่บ้านที่สนใจ ส่วนราชการและองค์กรพัฒนาเอกชนมาร่วมเรียนรู้ด้วย

ในส่วนของแนวทางการอนุรักษ์ซึ่งอาศัยวัฒนธรรมในกระแสพัฒนาพบว่าในปีที่ 5 นี้ ได้มีพัฒนาการการดำเนินงานเพิ่มขึ้นในเรื่องของการออกแบบกิจกรรมเสริมรายได้ เพื่อเอื้อประโยชน์ให้กับกลุ่มและชุมชนอย่างเท่ากันกับความก้าวหน้าของการอนุรักษ์และเท่ากันกับกระแสของสังคมเงินที่ไม่อาจหลีกเลี่ยงได้ นอกจากนี้ ยังได้มีการออกแบบกิจกรรมเสริมการเรียนรู้งานอนุรักษ์หลากหลายรูปแบบเพื่อเอื้อต่อการสร้างสำนึกให้กับอนุชนคนรุ่นหลัง ตลอดจนการอาศัยเทคโนโลยีของสังคมในกระแสพัฒนาด้านสื่ออย่างหลากหลาย เพื่อขยายการเรียนรู้ให้เท่าทันกับการเปลี่ยนแปลงอย่างรวดเร็วของสถานการณ์ของสังคม

เหตุการณ์ที่สะท้อนข้อสรุปดังกล่าว ได้แก่ การพัฒนาสถานที่อนุรักษ์พันธุ์สัตว์น้ำรองรับการท่องเที่ยวเพื่อสร้างรายได้ให้กับชุมชน หลังจากสังเกตเห็นจำนวนผู้มาเที่ยวชมปลามากขึ้นหลังจากจัดพิธีสืบชะตาแม่น้ำน่าน ในขณะที่เดียวกันกลุ่มงานอนุรักษ์ก็ได้สร้างแพไม้ไผ่สำหรับนักท่องเที่ยวใช้ล่องลำน้ำชมปลาและธรรมชาติ 1 หลัง ตลอดจนสนับสนุนให้คนในชุมชนหารายได้จากเรือ

นำเที่ยวไปพร้อม ๆ กับการสร้างสำนักเกื้อกูลต่อกลุ่มด้วยการจ่ายค่าธรรมเนียมให้กับกลุ่มงานอนุรักษ์ ซึ่งสำหรับเรื่องรายได้ของกลุ่มอนุรักษ์สิ่งแวดล้อมบ้านหาดผาชนในปีที่ 5 นี้ ยังมีที่มาจากส่วนอื่นด้วย ได้แก่ การสนับสนุนงบประมาณจากการไฟฟ้าฝ่ายผลิตแห่งประเทศไทย องค์การบริหารส่วนตำบล (อบต.) เมืองจันท์ กลุ่มอัครเมืองน่าน สโมสรโรตารีจังหวัดน่าน มูลนิธิพัฒนาภาคเหนือ มูลนิธิสืบนาคะเสถียร รวมทั้งรายได้จากค่าปรับผู้ฝ่าฝืนกฎระเบียบงานอนุรักษ์ของชุมชน ในปีนี้มี 1 ราย จำนวนเงิน 5,000 บาท

การดำเนินงานสำคัญในปีที่ 5 ที่ควรสังเกตคือ การออกแบบกิจกรรมเสริมการเรียนรู้งานอนุรักษ์ที่เอื้อต่อการสร้างสำนักให้กับอนุชนคนรุ่นหลัง ด้วยการจัดค่ายฝึกอบรมการอนุรักษ์นกและธรรมชาติสิ่งแวดล้อมระหว่าง 5-7 เมษายน พ.ศ.2540 ให้มีกิจกรรมหลากหลายรูปแบบ เช่น เดินป่า ปลูก ปลูกต้นไม้ กำจัดขยะ เป็นต้น ซึ่งในการนี้ยังได้เชื่อมโยงการสนับสนุนการเรียนรู้และข้อเสนอแนะจากหลายส่วน ได้แก่ กรมส่งเสริมคุณภาพสิ่งแวดล้อม สมาคมอนุรักษ์นกและธรรมชาติแห่งประเทศไทย สถานีตำรวจอำเภอเมืองน่าน กลุ่มอัครเมืองน่าน มูลนิธิสืบนาคะเสถียร และมูลนิธิอาสาพัฒนาสังคม (ม.อ.ส.)

การดำเนินงานยังมีในเรื่องการประชาสัมพันธ์ผ่านสื่อเพื่อขยายการเรียนรู้ซึ่งในปีที่ 5 นี้ ได้มีนักข่าวจากทีวีช่องต่าง ๆ ในจังหวัดน่านให้ความสนใจมาทำข่าวเผยแพร่ รวมทั้งจากหนังสือพิมพ์ไทยโพสต์ด้วย

ผลสำเร็จจากการดำเนินงานในปีที่ 5 สอนให้เห็นได้จากปรากฏการณ์ที่มีผู้มาดูงานตลอดทั้งปีจากส่วนราชการ สถาบันการศึกษา และชุมชนต่าง ๆ รวมถึงปรากฏการณ์ที่มีนักศึกษาจากหลายสถาบันมาขอทำการศึกษาวิจัยด้วย”

ปีที่ 6 พ.ศ. 2541 นับจากปีแรก (พ.ศ.2536) ทางการเข้ามาเผยแพร่การเรียนรู้ขององค์กรอิสระภายนอก “กลุ่มอัครเมืองน่าน” ปรากฏหลักฐานสะท้อนถึงการพัฒนาการมากขึ้นจากปีที่ผ่านมาของบ้านหาดผาชน ในการดำเนินงานอนุรักษ์แบบผสมผสานสองวัฒนธรรม ทั้งในส่วนที่อาศัยวัฒนธรรมวิถีเดิมและวัฒนธรรมในกระแสพัฒนา

ในส่วนของวัฒนธรรมวิถีเดิมที่ได้มีการรื้อฟื้นนำมาปรับใช้ เพื่อเอื้อประโยชน์ที่ควรแก่การสังเกต ได้แก่ การยึดหลักการให้ทุกคนในชุมชนมีส่วนร่วมพร้อมไปกับการเชื่อมโยงสำนักของคนรุ่นต่อรุ่น ด้วยการมุ่งเน้นการมีส่วนร่วมของกลุ่มเยาวชน

ที่ผ่านมา สมาชิกของกลุ่มอนุรักษ์สิ่งแวดล้อมบ้านหาดผาชนมักได้แก่ ผู้ที่สมัครใจและสนใจ แต่ในปีที่ 6 นี้ มีการกำหนดให้ ทุกคนในชุมชนเข้าเป็นสมาชิกโดยเฉพาะในส่วนเยาวชนนั้น ได้มีการจัดตั้ง “สโมสรเยาวชน” ของหมู่บ้าน เพื่อชักชวนให้เยาวชนในชุมชนเข้าร่วมกิจกรรมโดยจัดการให้สอดคล้องกับเวลาที่ต้องไปเรียนหนังสือ พร้อมกันนี้ก็ได้สร้างเสริมกิจกรรมการมีส่วนร่วม

ให้ชัดเจนขึ้น เช่น การต้อนรับผู้มาศึกษาดูงานหรือนักท่องเที่ยว ในลักษณะเสิร์ฟอาหาร น้ำ อาหารว่าง ร่วมแลกเปลี่ยนแนวคิดการทำความสะอาดบริเวณ (กิจกรรมนี้จัดให้มีการหมุนเวียนครั้งละ 10 หลังคาเรือน ตามบัญชีเลขที่บ้าน ใครไม่ไปถูกปรับตามข้อตกลงร่วมกันเป็นเงิน 100 บาท) เป็นต้น โดยในกิจกรรมเหล่านี้ได้จัดการให้บางกิจกรรมได้รับค่าจ้างได้ เพื่อให้สอดคล้องกับกระแสของสังคม “เงิน” ตัวอย่างเช่น การกำจัดหญ้าบริเวณสวนหย่อม

ในส่วนของแนวทางการดำเนินงานอนุรักษ์ซึ่งอาศัยวัฒนธรรมในกระแสพัฒนาในปีที่ 6 ปรากฏว่ามีพัฒนาการที่ชัดเจนขึ้นและมีการออกแบบเพิ่มเติม ในเรื่องของกิจกรรมเสริมรายได้เพื่อเอื้อประโยชน์ให้กับกลุ่มอนุรักษ์และชุมชนบ้านหาดผาขนอย่างเหมาะสม และสอดคล้องกับกระแสสังคม “เงิน”

ในปีที่ 6 นี้ได้มีการสร้างแพเพิ่มขึ้นอีก 2 หลัง เพิ่มเรือบริการเป็น 3 ลำ (ต่อมาหยุดกิจกรรมไป 1 ลำ เหลืออยู่ในปัจจุบันเพียง 2 ลำ) และยังเปิดโอกาสให้ชาวบ้านเช่าพื้นที่ริมตลิ่งเพื่อขายอาหารและเครื่องดื่มให้กับนักท่องเที่ยวจำนวน 3-4 ร้าน โดยที่กิจกรรมสร้างรายได้ให้กับชุมชนเป็นอย่างดีซึ่งสิ่งเหล่านี้ได้มีการกำหนดค่าบริการไว้อย่างชัดเจน เช่น ค่าเช่าแพครั้งละ 150 บาท (แต่แต่ละครั้งบรรทุกได้ 10 คน) ค่าเช่าเรือครั้งละ 300-500 บาท ในส่วนของรายได้เข้ากลุ่มงานอนุรักษ์ได้กำหนดไว้ให้เจ้าของเรือจ่ายค่าธรรมเนียมปีละ 500 บาท ต่อลำ (เรือมี 2 ลำ จึงทำให้กลุ่มได้รับค่าธรรมเนียมปีละ 1,000 บาท) และค่าเช่าพื้นที่บริเวณน้ำกำหนดไว้ เมตรละ 100 บาท”

ปีที่ 7 พ.ศ.2542 นับจากปีแรก (พ.ศ. 2536) ของการเข้ามาเผยแพร่การเรียนรู้ขององค์กรอิสระภายนอก “กลุ่มฮักเมืองน่าน” ปรากฏหลักฐานที่สะท้อนถึงการมีพัฒนาการมากขึ้นจากปีที่ผ่าน ๆ มาของบ้านหาดผาขน ในการดำเนินงานอนุรักษ์แบบผสมผสานสองวัฒนธรรมทั้งในส่วนที่อาศัยวัฒนธรรมวิถีเดิมและวัฒนธรรมในกระแสพัฒนา

ในส่วนของวัฒนธรรมวิถีเดิมที่ได้มีการรื้อฟื้น นำมาปรับใช้เพื่อเอื้อประโยชน์ที่ควรแก่การสังเกตได้แก่ การมีพัฒนาการในเรื่องความชัดเจนและการขยายการรวมกลุ่มพึ่งพากันเองหากกลุ่มองค์กรอิสระ ซึ่งในปีที่ 7 (พ.ศ.2542) นี้ มีจำนวนกลุ่ม (ข้อมูลการสำรวจในพื้นที่) ถึง 92 กลุ่มที่มีลักษณะกลุ่มหลายระดับมาเชื่อมโยงเป็นเครือข่ายการเรียนรู้ ตั้งแต่เครือข่ายตำบล เครือข่ายอำเภอ เครือข่ายสายน้ำ ร้อยรัดเป็นเครือข่ายระดับจังหวัด

ในส่วนของแนวทางการดำเนินงานอนุรักษ์ซึ่งอาศัยวัฒนธรรมในกระแสการพัฒนาในปีที่ 7 นี้ ยังมีการพัฒนาอีกขึ้นมากในการออกแบบเพิ่มเติมเรื่องกิจกรรมเสริมรายได้ให้เท่าทันกับการเปลี่ยนแปลงอย่างรวดเร็วและสลับซับซ้อนของสังคมในกระแสพัฒนาระดับประเทศ

กิจกรรมเสริมรายได้ที่พัฒนาขึ้นมาปีที่ 7 นี้ ได้แก่ การทำธุรกิจท่องเที่ยวแบบโฮมสเตย์ (Home-stay) ซึ่งอยู่ในกระแสสังคมในขณะนี้ ที่ให้บริการแก่นักท่องเที่ยวในเรื่องที่พักและอาหาร

โดยชาวบ้าน รวมทั้งร่วมกิจกรรมการเรียนรู้กับชาวบ้าน (ค่าที่พักคิดคนละ 50 บาท ต่อคน ค่าอาหารคิด 50 บาท ต่อคนต่อมื้อ) และด้วยธุรกิจลักษณะนี้ก็ได้มีกิจกรรมรื่นเริงตามประเพณีให้ตรงกับเทศกาลอย่างมีสีสันมากขึ้น เช่น ในประเพณีขี้เป้ง (ลอยกระทง) ได้จัดให้มีการแข่งเรือแจม 4 ฝีพาย ในช่วงกลางวันก่อนทำพิธีลอยกระทงช่วงกลางคืน รวมทั้งมีการจ้างวงดนตรีแสดงประกอบสาวรำวงที่มาจากในและนอกชุมชน เป็นต้น นอกจากนี้รายได้จากธุรกิจโฮมสเตย์ แล้วในปีนี้มีรายได้จากกิจกรรมในรูปของการทอดผ้าป่าถวายวัด แล้ววัดจัดส่งคืนชุมชน ผ่านกลุ่มงานอนุรักษ์ (ยอดเงินผ้าป่าปีนี้ได้ 20,227 บาท)

รายได้จากกิจกรรมเหล่านี้ไม่เพียงมีความจำเป็น ในแง่ของการเสริมความเป็นอยู่ของชุมชน ในสังคมที่ต้องอาศัยเงินในการใช้จ่ายใช้สอยและส่งให้คนในชุมชน มีความกระตือรือร้นต่อการมีส่วนร่วมอย่างได้ผลแล้ว ทั้งนี้ในส่วนของกลุ่มงานอนุรักษ์เองก็ต้องขับเคลื่อนโดยอาศัยเงินเป็นค่าใช้สอยอยู่บางส่วนด้วย เช่น การซื้ออาหารปลาจำหน่าย การซ่อมแซม แพ โป๊ะ ศาลากลางน้ำ การกำจัดหญ้าในส่วนหย่อม หรือการติดตั้งพัดลมขนาดใหญ่ที่ใช้ในพิธีต่าง ๆ ของชุมชน เป็นต้น

ปี พ.ศ. 2543 เป็นปีที่ 8 นับจากปีแรก (พ.ศ.2536) ของการเข้ามาเผยแพร่การเรียนรู้ขององค์กรอิสระภายนอก “กลุ่มฮักเมืองน่าน” ปรากฏหลักฐานที่สะท้อนถึงการมีพัฒนาการมากขึ้น จากปีที่ผ่านมาของบ้านหาดผาชน ในการดำเนินงานอนุรักษ์แบบผสมผสานสองวัฒนธรรมทั้งในส่วนที่อาศัยวัฒนธรรมวิถีเดิมและวัฒนธรรมในกระแสพัฒนา

ในส่วนทางวัฒนธรรมวิถีเดิมที่ได้มีการรื้อฟื้นนำมาปรับใช้ เพื่อเอื้อประโยชน์ที่ควรแก่การสังเกต ได้แก่ การเสริมความอิสระและเข้มแข็งในการปกครองตนเอง โดยการเพิ่มกลุ่มทำงาน (จากเดิมเคยมีเฉพาะคณะกรรมการ) ในตำแหน่งผู้ทรงคุณวุฒิที่มาจากต่างสถาบันตั้งกลุ่ม เช่น เจ้าอาวาส อดีตผู้นำทางการ กรรมการหมู่บ้าน นักข่าวหนังสือพิมพ์ เป็นต้น และให้คณะทำงานนี้ช่วยกันทำงานทุกอย่างโดยไม่มีการแบ่งหน้าที่ชัดเจนคล้ายวัฒนธรรมการปกครองในสังคมแบบอุปถัมภ์ (ซึ่งต่างจากสังคมในกระแสพัฒนาที่เป็นการทำงานตามหน้าที่ที่แยกส่วนกันอย่างชัดเจน)

ในส่วนของแนวทางการดำเนินงานอนุรักษ์ซึ่งอาศัยวัฒนธรรมในกระแสพัฒนาในปี 8 นี้ มีพัฒนาการขึ้นอย่างชัดเจนในเรื่องการปรับปรุงกฎระเบียบของการอนุรักษ์ และในเรื่องลักษณะงานประชาสัมพันธ์

ในส่วนของวัฒนธรรมวิถีเดิมที่ได้มีการรื้อฟื้นนำมาปรับใช้ เพื่อเอื้อประโยชน์ที่ควรแก่การสังเกตได้แก่การมีพัฒนาการ ในเรื่องความชัดเจนและการขยายการรวมกลุ่มพึ่งพากันเองของกลุ่มองค์กรอิสระ ซึ่งในปีที่ 7 (พ.ศ. 2542) นี้มีจำนวนกลุ่ม (ข้อมูลจากการสำรวจในปีนี้) ถึง 92 กลุ่มที่มีลักษณะกลุ่มหลายระดับมาเชื่อมโยงเป็นเครือข่ายการเรียนรู้ ตั้งแต่เครือข่ายตำบล เครือข่ายอำเภอ เครือข่ายลำน้ำ ร้อยรัดเป็นเครือข่ายระดับจังหวัด

ในส่วนของแนวทางการดำเนินงานอนุรักษ์ซึ่งอาศัยวัฒนธรรมในกระแสพัฒนาในปีที่ 7 นี้ ยังมีพัฒนาการมากขึ้นมากในการออกแบบเพิ่มเติมเรื่องกิจกรรมเสริมรายได้ ให้เท่าทันกับการเปลี่ยนแปลงอย่างรวดเร็วและสลับซับซ้อนของสังคมในกระแสพัฒนาระดับประเทศ

กิจกรรมเสริมรายได้ที่พัฒนาขึ้นมาปีที่ 7 นี้ ได้แก่การทำธุรกิจท่องเที่ยวแบบโฮมสเตย์ (Home – Stay) ซึ่งอยู่ในกระแสสังคมขณะนี้ ที่ให้บริการแก่นักท่องเที่ยวในเรื่องที่พัก และอาหาร โดยชาวบ้าน รวมทั้งร่วมกิจกรรมการเรียนรู้กับชาวบ้าน (ค่าที่พักคิดคนละ 50 บาทต่อคน ค่าอาหารคิด 50 บาทต่อคนต่อมื้อ) และด้วยธุรกิจลักษณะนี้ ก็ได้มีการปรับกิจกรรมรื่นเริงตามประเพณีให้ตรงกับเทศกาลอย่างมีสีสันมากขึ้น เช่นในประเพณียี่เป็ง (ลอยกระทง) ได้จัดให้มีการแข่งเรือแจม 4 ฝีพายในช่วงกลางวันก่อนทำพิธีลอยกระทงช่วงกลางคืน รวมทั้งมีการจ้างวงดนตรีแสดงประกอบสาวรำวงที่มาจากในและนอกชุมชน เป็นต้น นอกจากนี้รายได้จากธุรกิจโฮมสเตย์แล้วในปีนี้ ยังมีรายได้จากกิจกรรมในรูปของการทอดผ้าป่าถวายวัด แล้ววัดจัดส่งคืนชุมชนผ่านกลุ่มงานอนุรักษ์ (ยอดเงินผ้าป่าปีนี้ได้ 20,227 บาท)

รายได้จากกิจกรรมเหล่านี้ ไม่เพียงมีความจำเป็นในแง่ของการเสริมความเป็นอยู่ของชุมชนในสังคมที่ต้องอาศัยเงินในการจับจ่ายใช้สอย และส่งให้คนในชุมชนมีความกระตือรือร้นต่อการมีส่วนร่วมอย่างได้ผลแล้ว ทั้งนี้ในส่วนของกลุ่มงานอนุรักษ์เองก็ต้องขับเคลื่อนโดยอาศัยเงินเป็นค่าใช้จ่ายอยู่บางส่วนด้วย เช่น การซื้ออาหารปลาจำหน่าย การซ่อมแซมแพ (โป๊ะ) ศาลากลางน้ำ การกำจัดหญ้าในสวนหย่อม หรือการติดตั้งพัดลมขนาดใหญ่ที่ใช้ในพิธีต่าง ๆ ของชุมชน เป็นต้น”

ปีที่ 8 2543 นับจากปีแรก (พ.ศ. 2536) ของการเข้ามาเผยแพร่การเรียนรู้ขององค์กรอิสระภายนอก “กลุ่มฮักเมืองน่าน” ปรากฏหลักฐานที่สะท้อนถึงการมีพัฒนาการมากขึ้นจากปีที่ผ่านมาของบ้านหาดผาชน ในการดำเนินงานอนุรักษ์แบบผสมผสานสองวัฒนธรรมทั้งในส่วนที่อาศัย วัฒนธรรมวิถีเดิมและวัฒนธรรมในกระแสพัฒนา

ในส่วนของวัฒนธรรมวิถีเดิม ที่ได้มีการรื้อฟื้นนำมาปรับใช้เพื่อเอื้อประโยชน์ที่ควรแก่การสังเกตได้แก่ การเสริมความมีอิสระและเข้มแข็งในการปกครองตนเอง โดยการเพิ่มกลุ่มทำงาน (จากเดิมเคยมีเฉพาะคณะกรรมการ) ในตำแหน่งผู้ทรงคุณวุฒิที่มาจากต่างสถาบันต่างกลุ่ม เช่น เจ้าอาวาส อดีตผู้นำทางการ กรรมการหมู่บ้าน นักข่าวหนังสือพิมพ์ เป็นต้น และให้คณะทำงานนี้ช่วยกันทำงานทุกอย่างโดยไม่มีแบ่งหน้าที่ชัดเจน คล้ายวัฒนธรรมการปกครองในสังคมแบบอุปถัมภ์ (ซึ่งต่างจากสังคมในกระแสพัฒนาที่เป็นการทำงานตามหน้าที่ที่แยกส่วนกันอย่างชัดเจน)



ในส่วนของแนวทางการดำเนินงานอนุรักษ์ซึ่งอาศัยวัฒนธรรมในกระแสพัฒนาในปีที่ 8 นี้ มีพัฒนาการขึ้นอย่างชัดเจน ในเรื่องการปรับปรุงกฎระเบียบของการอนุรักษ์และในเรื่องลักษณะงานประชาสัมพันธ์

การปรับปรุงกฎระเบียบของการอนุรักษ์ที่ประกาศใช้เมื่อวันที่ 6 มกราคม พ.ศ. 2543 มีลักษณะเพื่อให้เท่าทันกับการเปลี่ยนแปลงของกระแสสังคม “เงิน” ที่เงินมีค่าถูกลงในขณะที่เครื่องมือดักจับสัตว์น้ำมีอำนาจการทำลายล้างอย่างรุนแรง จึงมีบทกำหนดโทษสูงขึ้น ดังนี้

1. ห้ามจับปลาทุกชนิดในเขตอนุรักษ์ ผู้ฝ่าฝืนปรับ คนละ 5,000 บาท ถึง 10,000 บาท ต่อครั้ง
2. ห้ามทิ้งขยะลงที่สาธารณะ เช่น ถนน แม่น้ำ ผู้ใดฝ่าฝืนปรับครั้งละ 50 บาทแต่ไม่เกิน 200 บาทต่อคนต่อครั้ง
3. ห้ามทำการระเบิดปลา ซื้อมปลา วางยาเบื่อในลำน้ำน่าน เขตของหมู่บ้านหาดผาชน ฝ่าฝืนมีโทษปรับคนละ 1,500 บาท ถึง 5,000 บาท
4. ห้ามทิ้งภาชนะบรรจุสารเคมีทุกชนิดลงแม่น้ำน่าน หากจับได้ปรับคนละ 500 บาท

ในเรื่องลักษณะงานประชาสัมพันธ์ของการอนุรักษ์ในปีที่ 8 ปรากฏรูปแบบที่หลากหลายอย่างชัดเจน เพื่อให้เท่าทันกับการเปลี่ยนแปลงอย่างรวดเร็ว และสลับซับซ้อนของสถานการณ์สังคม ได้แก่การอาศัยราชการสารคดีของสื่อมวลชนส่วนกลาง เช่น รายการทุ่งแสงตะวัน หรือรายการสารคดีสิ่งแวดล้อมทางสถานีไอทีวี การสื่อผ่านป้าย เช่น ป้ายเขตแดน ป้ายกฎระเบียบ ป้ายคำขวัญ ป้ายคำกลอน ป้ายเชิญชวนอนุรักษ์ การสื่อผ่านเวทีประชุมหมู่บ้าน การสื่อผ่านการแจ้งต่อที่ประชุมของหน่วยงานราชการ หน่วยงาน อบต. หน่วยงานผู้ใหญ่บ้านหรือกำนัน และการสื่อผ่านเสียงตามสายของชุมชน”

การดำเนินงานอนุรักษ์ของบ้านหาดผาชน ที่อาศัยฐานคิดแบบผสมผสานระหว่างวัฒนธรรมในสังคมวิถีเดิม กับวัฒนธรรมในกระแสพัฒนาและประกอบเข้ากับการพัฒนากลยุทธ์หลากหลายรูปแบบและพัฒนาปีต่อปี มาแก้ปัญหาให้เท่าทันสถานการณ์สังคมที่เปลี่ยนแปลงไปอย่างรวดเร็ว และสลับซับซ้อนข้างต้น ส่งผลให้ประสบผลสำเร็จที่สะท้อนให้เห็นได้ด้วยหลักฐานเชิงประจักษ์อย่างชัดเจน

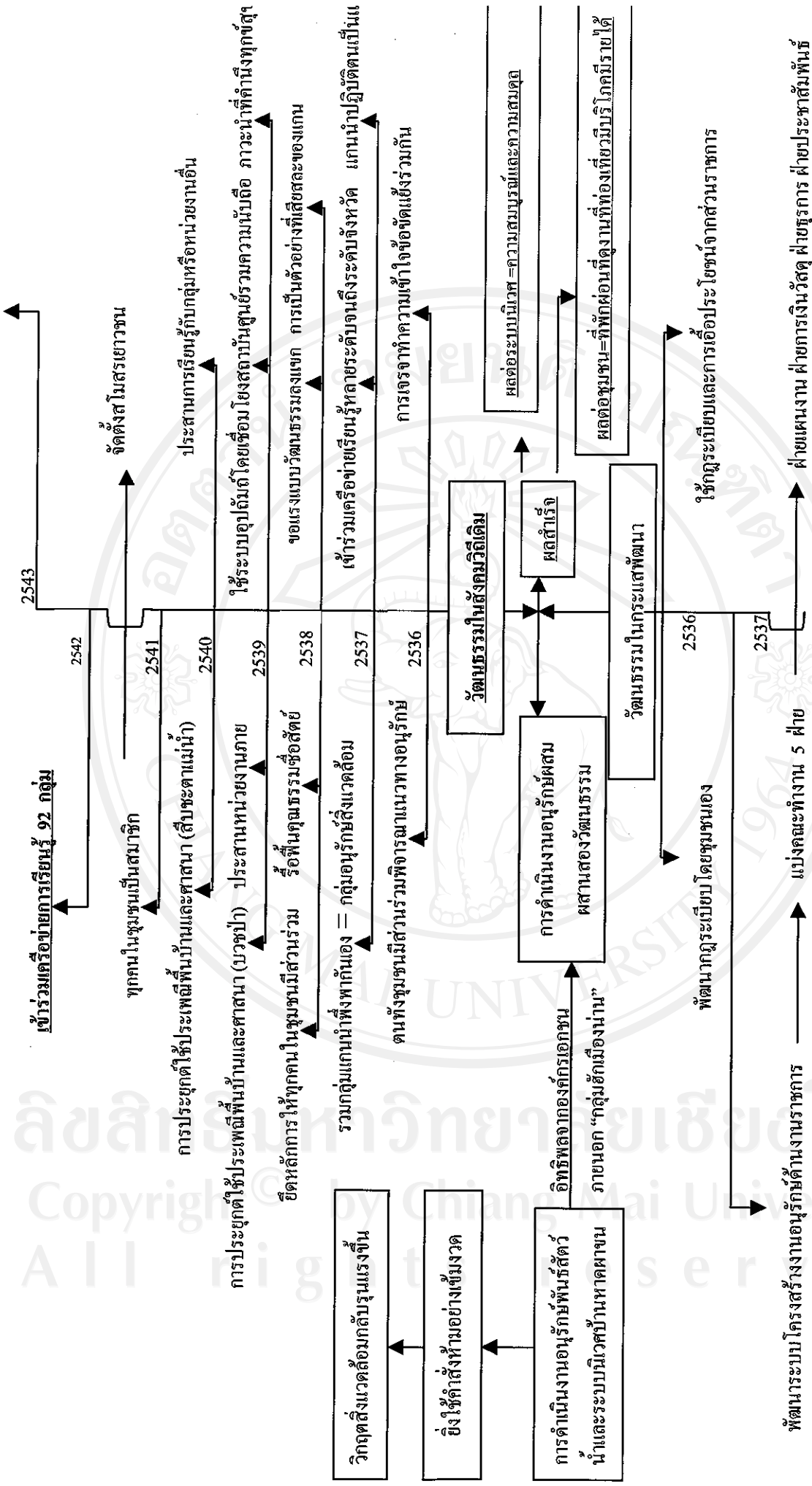
- 4) ผลสำเร็จขององค์กรเครือข่ายการเรียนรู้ในงานอนุรักษ์ของบ้านหาดผาชน เป็นที่น่าสังเกตว่า ผลสำเร็จขององค์กรเครือข่ายการเรียนรู้ในงานอนุรักษ์ของบ้านหาดผาชนไม่ปรากฏหลักฐานน้ำเสียที่ส่งผลกระทบต่อระบบนิเวศ

(1) ผลกระทบจากน้ำเสียต่อระบบนิเวศ จากการศึกษาของ อรวรรณ กฤตบุญฤทธิ์, 2547 เกี่ยวกับคุณสมบัติของน้ำทางกายภาพและเคมีนั้นมียอกซิเจนอยู่ในเกณฑ์มาตรฐานเหมาะสม

สำหรับการเจริญเติบโตของสัตว์น้ำ ด้านระบบนิเวศพืชแพลงตอน กลุ่มที่อยู่ในน้ำสะอาด ด้านระบบนิเวศสัตว์ไม่มีกระดูกพบบประเภท Benthos และ Periphyton 3 ไฟลัม 6 ชั้น 15 อันดับ แฟร์มีลี 34 ชนิด โดยส่วนใหญ่เป็นปลาตะเพียน นอกจากนี้ยังพบสัตว์ไม่มีกระดูกสันหลังขนาดใหญ่ และมีมวลชีวภาพของปลา ยังมีหลักฐานเรื่องการจัดการทรัพยากรสัตว์น้ำที่ศึกษาโดย สุภาพศิริบรรณ (2543) พบว่ามีปริมาณ และชนิดของปลาเพิ่มขึ้นโดยพบถึง 70 ชนิด ในจำนวนนี้มีปลาชนิดใกล้สูญพันธุ์รวมอยู่ด้วย ที่น่าสังเกตคือ จากปรากฏการณ์ที่ประชากรสาหร่าย แหน ตะไคร่น้ำลดลง เป็นการแสดงว่ามีแนวโน้มของจำนวนที่มากขึ้นของปลากินพืช รวมทั้งยังพบสัตว์ชนิดอื่น ๆ อีก 87 ชนิด ในขณะที่คุณภาพน้ำอยู่ในระดับที่สามารถเอาไปบริโภคได้ ซึ่งเกี่ยวกับคุณภาพของแหล่งน้ำนี้ กรมอนามัย กระทรวงสาธารณสุข (2547) ตรวจสอบแล้วได้จัดให้อยู่ในคุณภาพประเภท 2 (จุดตรวจ ณ บ้านคังถึ อยู่ห่างใต้ของลำน้ำน่านห่างออกไป 10 กิโลเมตร)

(2) หลักฐานการส่งผลต่อชุมชน พบว่า การคืนระบบนิเวศให้แก่ธรรมชาติและดูแลรักษาด้วยความเคารพและเอาใจใส่ นั้น ธรรมชาติก็คืนให้ทั้งคุณค่า และมูลค่ากลับมาให้ โดยทำให้ชุมชนมีสถานที่พักผ่อน มีสถานที่ท่องเที่ยว มีสถานที่ศึกษาดูงาน และยังทำให้คนในชุมชนมีปลาบริโภคมากขึ้น ตลอดจนมีรายได้จากการขายปลา การท่องเที่ยว และธุรกิจโฮมสเตย์

ผลสำเร็จขององค์กรเครือข่ายการเรียนรู้ ในการอนุรักษ์พันธุ์สัตว์น้ำของบ้านหาดผางนข้างคันทันนั้นก็เนื่องมา จากการดำเนินงานที่อาศัยฐานบรรทัดฐานแบบผสมผสานระหว่างวัฒนธรรมในสังคมวิถีเดิมกับวัฒนธรรม ในกระแสพัฒนาที่ประกอบไปด้วยการพัฒนากลยุทธ์หลากหลายรูปแบบปีต่อปีให้เท่าทันกับการเปลี่ยนแปลงของสังคมที่เป็นไปอย่างรวดเร็วและสลับซับซ้อน ซึ่งหากเขียนแผนภาพแสดงความสัมพันธ์ระหว่างปัจจัย หรือเงื่อนไขกับผลสำเร็จที่เกิดขึ้น

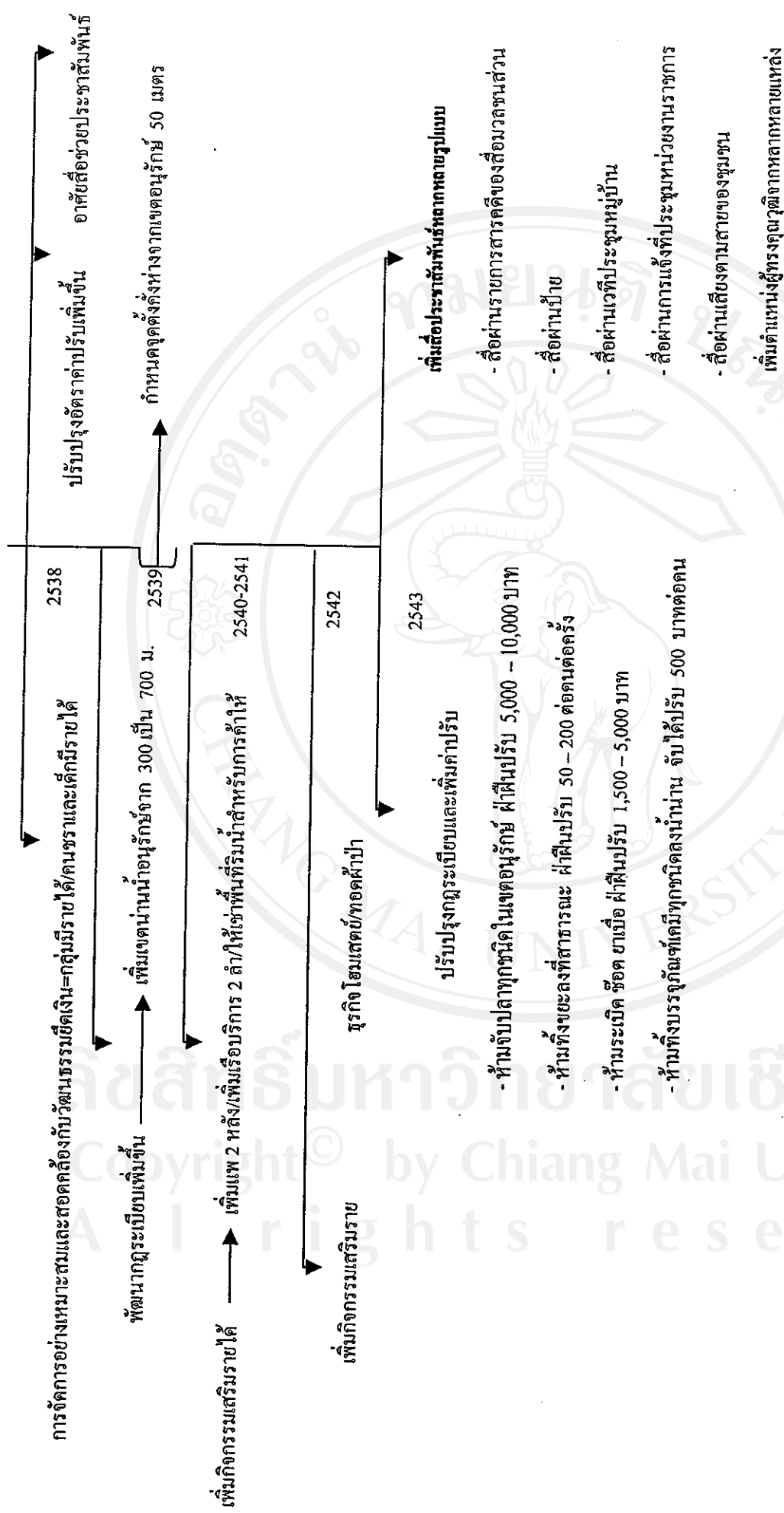


แผนภูมิที่ 6 การดำเนินงานที่อาศัยฐานแบบผสมผสานระหว่างวัฒนธรรมในสังคมวิถีเดิมกับวัฒนธรรมในการแสวงหาพัฒนา

ลิขสิทธิ์ในวิทยานิพนธ์นี้เป็นของมหาวิทยาลัยเชียงใหม่

Copyright © Chiang Mai University

All rights reserved



**แผนภูมิที่ 6** การดำเนินงานที่อาศัยฐานแบบผสมผสานระหว่างวัฒนธรรมในสังคมวิดิเดิมกับวัฒนธรรมในกระแสพัฒนา (ต่อ)  
 (ที่ประกอบไปด้วยการพัฒนาหลากหลายรูปแบบในปีต่อปี ให้เท่าทันกับการเปลี่ยนแปลงของสังคมอย่างรวดเร็วและสลับซับซ้อนที่ส่งผลกระทบต่อความสำเร็จขององค์กรหรือวิชาการเรียนรู้การอนุรักษ์พื้นที่ต้นน้ำและระบบนิเวศ)

ประเพณีและศาสนาการปฏิบัติเป็นตัวอย่างของแกนนำ การจัดค่ายฝึกอบรม การเชื่อมโยงกับศูนย์รวมความนับถือ การอาศัยสื่อที่หลากหลาย และการเป็นเครือข่ายการเรียนรู้

การถอดบทเรียนไปปรับใช้สำหรับหมู่บ้านอื่น หรือกลุ่มอนุรักษ์อื่น นั้นไม่ควรปฏิเสธที่จะรื้อฟื้นแนวทางที่อาศัยวัฒนธรรมในสังคมวิถีเดิมที่เอื้อประโยชน์ (เช่นระบบอุปถัมภ์เชิงเกื้อกูลกัน พึ่งพากันเอง การประยุกต์ใช้ประเพณีพื้นบ้านและศาสนาการมีส่วนร่วมของทุกคน การเป็นแบบอย่างของแกนนำ ฯลฯ) โดยต้องคำนึงรูปธรรมที่มีลักษณะเฉพาะที่แตกต่างกันออกไปในแต่ละพื้นที่ด้วย และขาดไม่ได้ที่ต้องประสานกับการใช้แนวทางที่อาศัยวัฒนธรรมในกระแสพัฒนา โดยต้องมีการพัฒนากลยุทธ์หลากหลายรูปแบบ อย่างเท่าทันกับกระแสการเปลี่ยนแปลงของสังคมอย่างรวดเร็วและสลับซับซ้อน (โดยเฉพาะอย่างยิ่ง ในส่วนของกระแส “เงิน” นั้นต้องมีการจัดการอย่างเหมาะสมทั้งรายได้ที่เป็นของกลุ่มและของปัจเจก) ที่สำคัญต้องทำงานในลักษณะของเครือข่ายการเรียนรู้ ที่มีความเป็นอิสระและคล่องตัว

5) ประเด็นหรือปัจจัยที่ทำให้เกิดการผลักดันเปลี่ยนแปลง เพื่อทำการฟื้นฟูแหล่งน้ำของชุมชน 4 ประการ ดังนี้

- (1) ปัญหาที่เกิดขึ้นเป็นปัญหาของส่วนรวม ชุมชนมองประเด็นการเสื่อมโทรมของแหล่งน้ำ คือ การเสื่อมโทรมของแหล่งอาหาร โดยใช้ “ปลา” ซึ่งเป็นอาหารที่สำคัญของชุมชน ปัญหาจึงมีความแรงต่อความต้องการในการแก้ปัญหาของชาวบ้านมาก
- (2) การแนะนำที่เห็นตัวอย่างการจัดการอย่างเป็นรูปธรรม และเป็นชุมชนที่สามารถไปดูงานได้
- (3) เงื่อนไขของการฟื้นฟูแหล่งน้ำชัดเจน คือ เพื่อฟื้นฟูแหล่งอาหาร ทำให้ชาวบ้านมีปลากินตลอดทั้งปีและมากขึ้น ซึ่งเป็นเป้าหมายที่ชัดเจนและเน้นประโยชน์ที่จะเกิดขึ้นต่อส่วนรวม ซึ่งจะเห็นได้ว่า ผลของการอนุรักษ์พันธุ์สัตว์น้ำโดยผ่านสื่อทางวัฒนธรรมของชุมชนบ้านหาดผาขน ทำให้เกิดการเพิ่มขึ้นของทรัพยากรสัตว์น้ำหลายชนิดโดยเฉพาะปลา ซึ่งก่อนหน้านั้นได้หายไปจากแหล่งน้ำหรือมีน้อยลง แต่ปัจจุบันได้เพิ่มปริมาณมากขึ้นทั้งชนิดและปริมาณของปลา เช่น ปลาแกม ปลาหมู ปลาเพี้ย ปลาบอก ปลาจอก ปลาตะเพียน ปลาขมาน ปลาปึก ปลาติ๊ก ปลาคัง ปลาแค้ ปลาม่อม ปลาหึ่ง ปลาจาด ปลาหนาม ปลาปก (แก้มดำ) ปลานิล ปลาเงียงเหียว ปลาตอง ปลาหมอ และทำให้ชาวบ้านในชุมชนสามารถจับปลาได้ในปริมาณที่มากขึ้นซึ่งก็เท่ากับว่าได้เพิ่มปริมาณอาหารโปรตีนและเพิ่มรายได้ให้กับชาวบ้านในการจับปลาไปจำหน่าย นอกเหนือจากการบริโภคในครัวเรือน (จากการสนทนากับ “พ่อหลวงนิศย์ รุณใจ) มิถุนายน 2548” ซึ่งค่าเฉลี่ยในการจับปลาได้ในลำน้ำน่านที่เพิ่มขึ้นจาก 1.3 กก./วันเป็น 2.5 กก./วัน สัมภาษณ์ “พ่อเสวียน สองสีชา มิถุนายน 2548”

(4) ความจริงจังหรือความเข้มแข็งของกลุ่มผู้นำชุมชน การฟื้นฟูแหล่งน้ำของชุมชนได้มองว่า “ปลา” เป็นประเด็นของการฟื้นฟูแหล่งน้ำ ซึ่งเป็นอาหารที่สำคัญมากจากแหล่งน้ำของชุมชน จะเห็นได้ว่าระยะแรกจะเรียกว่า “การอนุรักษ์ปลา” ต่อมามีการเปลี่ยนแปลงเพื่อให้ครอบคลุมตามหลักวิชาการ เรียกว่า “การอนุรักษ์พันธุ์สัตว์น้ำ” คาดว่าเป็นความเห็นของนักวิชาการด้านสิ่งแวดล้อมหรือ วิชาการและ ชุมชนจึงปรับเปลี่ยนเพื่อให้ดูทันสมัยขึ้น นอกจากนั้นยังพบว่าความสัมพันธ์ของคนในชุมชนและระหว่างหมู่บ้านมีความสัมพันธ์ที่ดีขึ้นและมีแนวโน้มเพิ่มมากขึ้น ถ้าหากว่ามีการดำเนินงานเช่นนี้อย่างต่อเนื่อง ซึ่งก่อนหน้านี้ชุมชนจะจัดการกับปัญหาที่เกิดขึ้นเฉพาะในชุมชนของตนเองหลังจากที่ได้เรียนรู้ และเชื่อมโยงกันเป็นเครือข่ายกับชุมชนอื่นในการอนุรักษ์พันธุ์สัตว์น้ำ แล้วทำให้สามารถนำมาพัฒนาและแก้ปัญหาได้