



### ภาคผนวก

- ก. รายชื่อผู้ให้สัมภาษณ์ และจดหมายนำสัมภาษณ์
- ข. เอกสารเกี่ยวกับการดำเนินงานของวัดในปัจจุบัน
- ค. แผนผังแสดงการใช้พื้นที่ของวัดเจดีย์หลวง
- ง. แสดงรูปภาพที่เกี่ยวข้องกับสิ่งแวดล้อมศิลปกรรมและปัญหาสิ่งแวดล้อมศิลปกรรมภายในวัดเจดีย์หลวงวรวิหาร
- จ. ตัวอย่างแบบสอบถาม และแบบสัมภาษณ์

ลิขสิทธิ์มหาวิทยาลัยเชียงใหม่

Copyright© by Chiang Mai University

All rights reserved

## ภาคผนวก ก

## รายชื่อนักวิชาการผู้ให้สัมภาษณ์

รศ.สร้อยสวัสดิ์	อ่องสกุล	ภาควิชาประวัติศาสตร์ คณะมนุษยศาสตร์ มหาวิทยาลัยเชียงใหม่
รศ.มถ.สุรัสวดี	สุขสวัสดิ์	ภาควิชาศิลปไทย คณะจิตรศิลป์ มหาวิทยาลัยเชียงใหม่
รศ.สม โชติ	อ่องสกุล	ภาควิชาพื้นฐานการศึกษา คณะศึกษาศาสตร์ มหาวิทยาลัยเชียงใหม่

## รายชื่อเจ้าหน้าที่หน่วยงานของรัฐที่ให้สัมภาษณ์

นายอดุลย์	เครือยศ	ฝ่ายส่งเสริมศาสนา ศิลปะและวัฒนธรรม เทศบาลนคร เชียงใหม่
นายสรวัดน์	แน่นหนา	ผู้อำนวยการสำนักงานศิลปากรที่ 8 จังหวัดเชียงใหม่
นางยุพิน	เข็มมุกด์	หัวหน้าหน่วยอนุรักษ์สิ่งแวดล้อมธรรมชาติและศิลปกรรม จังหวัดเชียงใหม่ สถาบันราชภัฏเชียงใหม่
นายชัยวัฒน์	ปิ่นสืบ	หัวหน้ากลุ่มงานส่งเสริมคุณภาพสิ่งแวดล้อมภาคที่ 1 จังหวัดเชียงใหม่

## รายชื่อตัวแทนองค์กรเอกชนผู้ให้สัมภาษณ์

รศ.ดร.ธนเศรษฐ์	เจริญเมือง	มูลนิธิสถาบันพัฒนาเมือง
อ.ชัชวาลย์	ทองดีเลิศ	ผู้อำนวยการวิทยาลัยการจัดการทางสังคม กลุ่มสืบสานภูมิ ปัญญาล้านนาเชียงใหม่
คุณพิชัย	โกฏวิเชียร	ประธานชมรมอนุรักษ์วัฒนธรรมประเพณีเชียงใหม่

## รายชื่อผู้ให้ข้อมูลเกี่ยวกับวัดเจดีย์หลวง

พระมหาเจดีย์ภินา	ผู้ช่วยเจ้าอาวาสวัดเจดีย์หลวงวรวิหาร
พระครูวินิตกมลพร	ผู้ช่วยเจ้าอาวาสวัดเจดีย์หลวงวรวิหาร
พระมหา ดร.สุขพัฒน์ อนนันทจารย์	เลขานุการฯ วัดเจดีย์หลวงวรวิหาร
พระมหาอาคม ชุตินธโร	เจ้าหน้าที่บัญชีทำวัตรรายงาน



ที่ ศธ 0515(013)/ตว. 072

239 บัณฑิตวิทยาลัย มหาวิทยาลัยเชียงใหม่  
ถนนห้วยแก้ว ตำบลสุเทพ อำเภอเมือง  
จังหวัดเชียงใหม่ 50200

3 มิถุนายน 2547

เรื่อง ขอบความอนุเคราะห์เก็บรวบรวมข้อมูลเพื่อการวิจัย  
เรียน

ด้วย นายเอกสิทธิ์ แก้วชั้น รหัส 4539368 นักศึกษาปริญญาโท สาขาวิชาการจัดการมนุษย์  
กับสิ่งแวดล้อม บัณฑิตวิทยาลัย มหาวิทยาลัยเชียงใหม่ ได้รับอนุมัติจากบัณฑิตวิทยาลัยให้ทำการวิจัยเพื่อการ  
ค้นคว้าแบบอิสระ เรื่อง การจัดการสิ่งแวดล้อมศิลปกรรมของวัดเจดีย์หลวง อำเภอเมืองเชียงใหม่ จังหวัดเชียงใหม่  
โดยมี รองศาสตราจารย์พวงเพชร ชนสิน เป็นประธานกรรมการการค้นคว้าแบบอิสระ

นักศึกษามีความประสงค์จะขอความอนุเคราะห์เก็บรวบรวมข้อมูลเกี่ยวกับ ความกึกกั่นเกี่ยวกับการ  
การจัดการสิ่งแวดล้อมศิลปกรรมของวัดเจดีย์หลวง และ แนวทางและมาตรการในการจัดการสิ่งแวดล้อม  
ศิลปกรรมของวัดเจดีย์หลวง ในระหว่างวันที่..... โดยจะขอ  
อนุญาตเก็บข้อมูลด้วยตนเอง

จึงเรียนมาเพื่อ โปรดพิจารณาให้ความอนุเคราะห์ในการเก็บรวบรวมข้อมูลดังกล่าวแก่นักศึกษา  
และขอได้โปรดกรุณาแจ้งให้หน่วยงานเจ้าหน้าที่ที่เกี่ยวข้องทราบด้วย จักเป็นพระคุณยิ่ง

ขอแสดงความนับถือ

(รองศาสตราจารย์ ดร.สุณห์ สุวนสาร)

ประธานกรรมการบัณฑิตศึกษา  
สาขาวิชาการจัดการมนุษย์กับสิ่งแวดล้อม

สาขาวิชาการจัดการมนุษย์กับสิ่งแวดล้อม

โทร. 053-942423

โทรสาร 053-892231

แฟกซ์ โทร. 06-1798369

## ภาคผนวก ข

เอกสารเกี่ยวกับการดำเนินงานในการจัดการสิ่งแวดล้อมศิลปกรรมของวัดเจติยंहลวงวรวิหาร

**เอกสาร 1** รายชื่อคณะกรรมการสงฆ์และอนุกรรมการสงฆ์วัดเจติยंहลวงวรวิหาร ปี พ.ศ. 2547

- |                                  |                |
|----------------------------------|----------------|
| 1. พระมหาเจติยาภิบาล             | กรรมการสงฆ์    |
| 2. พระครูโสภณกวีวัฒน์            | “              |
| 3. พระอมรารักษ์กิต               | “              |
| 4. พระครูโสภณเจติยาภิบาล         | “              |
| 5. พระครูวินิตคณาทร              | “              |
| 6. พระครูอดุลสรนิเทศ             | “              |
| 7. พระจำปา ปัญญาปทีโป            | “              |
| 8. พระครูวินัยสารโกศล            | “              |
| 9. พระดำรงต์ ธีรบุญโญ            | “              |
| 10. พระครูประสาทสรคุณ            | “              |
| 11. พระครูปลัดอัมพร กตบุญโญ      | “              |
| 12. พระมหาหาญวิชัย ญาณวโร        | “              |
| 13. พระมหา ดร.สุขพัฒน์ ชุติวฑฒโน | “              |
| 14. พระพุทธา ฐิตเมธ              | “              |
| 15. พระมหาวิรัช ปกังกโร          | อนุกรรมการสงฆ์ |
| 16. พระจิตติชัย จิตติชโย         | “              |
| 17. พระมหาอาคม ชุตินธโร          | “              |
| 18. พระมหานันทะชัย อัครธัมโม     | “              |
| 19. พระมหาวุฒิพงษ์ นิปโก         | “              |
| 20. พระกฤษณะ สิริธัมโม           | “              |
| 21. พระสัจชัย ญาณวีโร            | “              |
| 22. พระบรรเรจิด ฐิตมโน           | “              |

**เอกสาร 2** รายชื่อคณะกรรมการฝ่ายชมรามาสดเจดีย์หลวงวรวิหาร

1. คุณหญิงเจ้าระวีพันธุ์ สุจริตกุล
2. คุณบุญทวี ดันตรานนท์
3. คุณศุภวัตร ภูวกุล
4. พลเอกชวาล กาญจนกุล
5. พลตำรวจตรีสุพรรณ ปองทอง
6. คุณบัญญัติ อินทรธนู
7. คุณจิรพันธ์ กิติบุตร
8. ศาสตราจารย์แสง จันทร์งาม
9. อาจารย์ปัญญา ยาวีราช
10. อาจารย์สว่าง โกษารัตน์
11. อาจารย์ทัชชา อัมพะเสวต
12. อาจารย์จงจิตร วีระวุฒิกร
13. อาจารย์อัครชัยศักดิ์ วงษ์โกมลเชษฐ์
14. คุณบุญญฤทธิ์ ตูลาพันธ์พงศ์
15. อาจารย์อองอาจ รัชเวทย์
16. อาจารย์เสถียร นันทวงศ์
17. อาจารย์เจริญ คำคำ
18. อาจารย์สมพร สิ้นธุป็น
19. คุณอำนาจ จงยศยิ่ง
20. คุณอินเนตร แสงทอง
21. คุณไกรสิน อุ่นใจจิตต์

### เอกสาร 3 ระเบียบการบริหารวัดเจดีย์หลวง



#### ระเบียบวัดเจดีย์หลวงวรวิหาร

#### ว่าด้วยเรื่องการบริหารวัด

พุทธศักราช ๒๕๔๒

#### หมวดที่ ๑ ว่าด้วยข้อความเบื้องต้น

เนื่องจากระเบียบการบริหารวัดที่ได้ใช้เป็นหลักปฏิบัติอยู่ในปัจจุบันนี้ บางอย่างไม่เหมาะสมกับกาลสมัย ทำให้การบริหารไม่ก้าวหน้าไปตามวัตถุประสงค์ ดังนั้น เพื่อให้กิจการของวัดเป็นไปด้วยดี มีระเบียบเป็นหลักปฏิบัติ จึงจำเป็นต้องแก้ไขระเบียบบางกฎบริหารวัดขึ้นใหม่ ดังข้อความต่อไปนี้

#### หมวดที่ ๒ ว่าด้วยชื่อ

๑. ระเบียบนี้ให้ชื่อว่า "ระเบียบการบริหารวัดเจดีย์หลวงวรวิหาร จังหวัดเชียงใหม่ พ.ศ. ๒๕๔๒"
๒. ให้ใช้ระเบียบนี้ตั้งแต่วันประกาศแล้วเป็นต้นไป

#### หมวดที่ ๓ ว่าด้วยการรับ

๓. ภิกษุสามเณรที่จะขึ้นบญฺเฐิเข้าสังกัดเป็นพระเณรวัดนี้ ต้องมีผู้ฝากเป็นหลักฐาน มีพระวัดนี้รับรองอย่างน้อย ๑ รูป มีกฎที่สำนักอาศัย และต้องเป็นอาคันตุกะ ๑ ปีขึ้นไป
๔. นวกภิกษุและสามเณรต้องอยู่ในความปกครองของพระรูปใดรูปหนึ่งซึ่งเห็นนิสัยแล้ว จึงจะอาศัยอยู่ได้
๕. ภิกษุหรือสามเณรที่รับเด็กหรือผู้ใหญ่ไว้เป็นศิษย์ ต้องนำไปหาเจ้าคณะที่คนสังกัดอยู่ และเจ้าอาวาสก่อน จึงจะรับได้ เมื่อเจ้าคณะและเจ้าอาวาสรับแล้ว ให้นำไปลงชื่อที่เจ้าหน้าที่ทะเบียนวัด

#### หมวดที่ ๔ ว่าด้วยการอบรม

๖. สามเณรที่มาจากสำนักอื่น จะบวชได้ก็พรรษาที่ตาม และสามเณรที่บวชขึ้นในวัดนี้ ต้องซ้อมสามเณรสิกขา ทำวัตรเช้า-ค่ำ และอนุโมทนาวิธีตามที่กำหนดให้ได้เสียก่อน จึงจะให้ฉายาเรียกชื่อได้
๗. ภิกษุ นวกภิกษุและสามเณร ต้องได้ศวคมนตรีตามหลักสูตรที่ทางวัดกำหนดไว้
๘. ทุกปีภายในพรรษา ต้องซ้อมศวคมนตรีพระภิกษุสามเณรตามระเบียบข้อ ๖,๗
๙. ภิกษุที่อายุไม่เกิน ๓๐ ปี และสามเณรต้องเรียนพระปริยัติธรรมอย่างใดอย่างหนึ่งตามระเบียบการศึกษาของสำนักเรียน เว้นแต่ผู้มีโรคประจำตัวหรือผู้ที่เจ้าอาวาสและคณะกรรมการบริหารเห็นสมควรจะยกเว้นให้ ส่วนนวกภิกษุที่บวช ๓ เดือน ให้มีการอบรมเป็นพิเศษ
๑๐. ในระหว่างพรรษา ให้มีการอ่านพระธรรมวินัยทุกวันตลอดพรรษา (เว้นวันธรรมสวนะ)
๑๑. ให้มีการเรียกชื่อนวกภิกษุและสามเณร ในเวลาทำวัตรเช้า-เย็นทุกวัน
๑๒. ให้มีการประชุมภิกษุและสามเณรทั้งหมดวัด ๑ ครั้ง หรือตามที่เจ้าอาวาสกำหนด

หมวดที่ ๕ ว่าด้วยเขตการปกครอง

๑๓. ให้แบ่งเขตการบริหารวัดออกเป็น ๒ คณะดังนี้

ก. คณะเจดีย์หลวง

ข. คณะหอธรรม

๑๔. คณะทั้ง ๒ นี้ ให้มีเจ้าคณะและรองเจ้าคณะซึ่งเจ้าอาวาสจะเป็นผู้ประกาศแต่งตั้ง

๑๕. เจ้าคณะและรองเจ้าคณะ ให้มีหน้าที่ที่จะบริหารงานปกครองหรือทั้งอารามและสุขทุกขังของ  
ภิกษุสามเณรและศิษย์ในคณะของตน

หมวดที่ ๖ ว่าด้วยกรรออกนอกวัด

๑๖. ภิกษุสามเณรทุกรูป (เว้นแต่พระเถระ) เมื่อจะออกนอกบริเวณวัด ต้องขออนุญาตผู้ปกครองและ  
เจ้าคณะที่ตนสังกัดอยู่ (เว้นแต่เวลาบิณฑบาต) ถ้าไปค้างคืนต้องขออนุญาตเจ้าอาวาสด้วย

๑๗. ภิกษุสามเณรทุกรูปไปสุระค้างคืนนอกวัด ๘ เดือนไปแล้ว ต้องมีหนังสือแจ้งให้เจ้าอาวาสทราบ  
ทุกเดือน

๑๘. ภิกษุสามเณรและศิษย์วัด จะออกจากวัดย้ายไปอยู่ที่อื่น หรือลาสิกขา ผู้ปกครองต้องนำมาลา  
เจ้าคณะที่ตนสังกัดอยู่และเจ้าอาวาส หรือผู้ปกครองต้องมาลาแทนด้วยตนเอง และแจ้งให้เจ้าอาวาสที่ทะเบียน  
ของวัดทราบด้วย

หมวดที่ ๗ ว่าด้วยบทลงโทษ

๑๙. ทังฆกรรมอันจะพึงทำต่อผู้ทำผิดระเบียบของวัดมีดังนี้

ก. ทั้งขาดทั้งลาหาวัดเดือนหนึ่งเกิน ๑๐ วัน ครั้งที่ ๑ หรือออกนอกวัดไม่ลาครั้งที่ ๑ ให้  
เจ้าคณะหรือรองเจ้าคณะตักเตือน

ข. ทั้งขาดทั้งลาหาวัดเดือนหนึ่งเกิน ๑๐ วัน ครั้งที่ ๒ หรือออกนอกวัดไม่ลาครั้งที่ ๒ ให้  
เจ้าคณะหรือรองเจ้าคณะเสนอประธานกรรมการทำทัณฑกรรม

ก. ทั้งขาดทั้งลาหาวัดเดือนหนึ่งเกิน ๑๐ วัน ครั้งที่ ๓ หรือออกนอกวัดไม่ลาครั้งที่ ๓ ให้  
เจ้าคณะหรือรองเจ้าคณะเสนอคณะกรรมการบริหารพิจารณา แล้วนำเสนอเจ้าอาวาสต่อไป

๒๐. ภิกษุสามเณรที่ฝ่าฝืนระเบียบนี้ ให้เจ้าคณะหรือรองเจ้าคณะเสนอคณะกรรมการบริหาร  
พิจารณาตามโทษานุโทษ

หมวดที่ ๘ ว่าด้วยกรรมการและคุณสมบัติ

๒๑. เพื่อให้ระเบียบการบริหารนี้เป็นไปด้วยดีและมีผลสัมฤทธิ์ตามวัตถุประสงค์ ให้มีคณะกรรมการ  
ชั้นคณะหนึ่งเรียกว่า กรรมการบริหารวัด อันประกอบไปด้วย กรรมการสงฆ์และอนุกรรมการสงฆ์

๒๒. กรรมการดังกล่าวในข้อ ๒๑ มีหน้าที่บริหารกิจการของวัดให้เป็นไปตามระเบียบว่าด้วยการ  
บริหารนี้ และตามคำสั่งของเจ้าอาวาส หรือแม้ไม่ได้รับคำสั่งของเจ้าอาวาส แต่ได้บริหารงานไปตาม  
ระเบียบนี้หรือถูกต้องตามพระวินัยแล้ว ให้รายงานให้เจ้าอาวาสทราบภายใน ๓ วัน นับแต่วันที่ได้บริหาร  
งานไปแล้ว

๒๓. คุณสมบัติของกรรมการสงฆ์

ก. มีพรรษา ๑๐ พรรษาเป็นต้นไป

ข. มีความประพฤติอันเหมาะสม

- ก. ห่านักอยู่ในวัดตั้งแต่ ๑ พรรษาขึ้นไป
- ง. ได้รับการแต่งตั้งจากเจ้าอาวาส
๒๔. คุณสมบัติของอนุกรรมการสงฆ์
- ก. มีพรรษา ๕ พรรษาเป็นต้นไป
- ข. มีความประพฤติอันเหมาะสม
- ค. ห่านักอยู่ในวัดตั้งแต่ ๑ พรรษาขึ้นไป
- ง. ได้รับการแต่งตั้งจากเจ้าอาวาส
๒๕. เหตุที่คณะกรรมการสงฆ์และอนุกรรมการสงฆ์จะพ้นจากตำแหน่งดังนี้
- ก. ลาสิกขา
- ข. มรณภาพ
- ค. เจ้าอาวาสให้ออก
- ง. ย้ายไปอยู่ที่อื่นตั้งแต่ ๑ พรรษาขึ้นไป
๒๖. การแต่งตั้งกรรมการสงฆ์และอนุกรรมการสงฆ์ เป็นหน้าที่ของเจ้าอาวาสแต่งตั้งโดยเฉพาะ หรือคณะกรรมการสงฆ์เสนอให้แต่งตั้ง
๒๗. ระเบียบหรือกติกากองวัดอันเกี่ยวกับหน้าที่ของเจ้าหน้าที่ต่าง ๆ ให้คณะกรรมการบริหารวัดพิจารณาวางระเบียบ แล้วเสนอให้เจ้าอาวาสเป็นผู้ประกาศใช้
๒๘. ให้อ่านระเบียบนี้เดือนละ ๑ ครั้ง
๒๙. ให้คณะกรรมการบริหารวัด มีอำนาจและบริหารงานไปตามระเบียบนี้
๓๐. ให้ยกเลิกบรรดากติกาและระเบียบของวัดที่ได้ประกาศใช้มาแล้ว นับแต่ได้อ่านระเบียบนี้แล้วเป็นต้นไป

**บทสุดท้าย**

ให้บรรดาพระภิกษุสามเณรผู้มุ่งต่อสันติธรรมและความรุ่งเรืองของหมู่คณะและพระพุทธศาสนา จงปฏิบัติตามระเบียบนี้ให้เต็มที่ให้ได้ชื่อว่าเป็นผู้มุ่งต่อความเจริญโดยแท้จริง เมื่อปฏิบัติได้ตามระเบียบนี้ ก็จะได้รับแต่ความสุขความเจริญตลอดไปชั่วกาลนาน

ประกาศ ณ วันที่ ๒ มิถุนายน พุทธศักราช ๒๕๔๒



เจ้าอาวาสวัดพระเชตุพนวิมลมังคลาราม

ลิขสิทธิ์มหาวิทยาลัยเชียงใหม่

Copyright © by Chiang Mai University

All rights reserved



**เอกสาร 4** ใบแต่งตั้งเจ้าหน้าที่พระวิหารหลวง



**คำสั่งวัดเจติยหลวง วรวิหาร**

ที่ จล. ๐๗/๒๕๕๖

เรื่อง การแต่งตั้งคณะกรรมการเจ้าหน้าที่พระวิหารหลวง วัดเจติยหลวง วรวิหาร

\*\*\*\*\*

อาศัยอำนาจตามความในมาตรา ๕ มาตรา ๓๘ (๓) แห่ง พ.ร.บ. คณะสงฆ์ พุทธศักราช ๒๕๐๕ (ฉบับแก้ไขเพิ่มเติม ฉบับที่ ๒ พุทธศักราช ๒๕๓๕) ว่าด้วยเรื่องการยิวาวัต พุทธศักราช ๒๕๔๖ (ฉบับแก้ไขเพิ่มเติม) และเจ้าหน้าที่ดำรงตำแหน่งต่าง ๆ ของวัด

เพื่อให้การดำเนินงานในพระวิหารหลวงเป็นระเบียบเรียบร้อย บารุตามวัดปุระสงค์ พร้อมทั้งใช้ปฏิบัติศาสนกิจ และจรรวโลงไว้ซึ่งศาสนสถานอันศักดิ์สิทธิ์และทรงคุณค่า เพื่อให้เกิดความเคารพศรัทธากับพุทธศาสนิกชนทั่วไป จึงมีความจำเป็นต้องอาศัยผู้มีความเสียสละ มีประสบการณ์ มีความชำนาญ และมีความรู้ เป็นผู้กำกับดูแลความเรียบร้อย มีวามานตั้งต่อไปนี้

- |                                 |                          |
|---------------------------------|--------------------------|
| ๑. พระครูปุระสาธุคุณ            | ประธานกรรมการ            |
| ๒. พระจำปา ปญญาปิไโป            | รองประธานกรรมการ         |
| ๓. พระสมพรชัย ปุญญาภิโรโต       | รองประธานกรรมการ         |
| ๔. สามเณรบุญโสม นิวิติมน        | กรรมการ                  |
| ๕. สามเณรบุญนำ สุนามถาวร        | กรรมการ                  |
| ๖. สามเณรศิลาชัย เหล่าดี        | กรรมการ                  |
| ๗. สามเณรสุชาติ ศรีสกุลศิริ     | กรรมการ                  |
| ๘. สามเณรสุชาติ เขตไชยประการไทย | กรรมการ                  |
| ๙. สามเณรสมบุรณ์ ดอกแก้ว        | กรรมการ                  |
| ๑๐. สามเณรกังวาล ศิริเกษมศรี    | กรรมการ                  |
| ๑๑. สามเณรพิเชษฐ์ วัฒนสุขสันต์  | กรรมการ                  |
| ๑๒. พระสมพร ปุณฺณมณีโต          | กรรมการ/เลขาธิการ        |
| ๑๓. พระสุดแดน สุกุชมุโน         | กรรมการ/ผู้ช่วยเลขาธิการ |
| ๑๔. พระสมบัติ พลฤโณ             | กรรมการ/ผู้ช่วยเลขาธิการ |

ขอให้คณะกรรมการที่ได้รับแต่งตั้งนี้ มีหน้าที่กำกับดูแลความเรียบร้อย รักษาความสะอาด รักษาความปลอดภัย จัดเก็บและจัดทำบัญชีศาสนสมบัติภายในพระวิหาร จัดระเบียบตู้บริจาคตามความเหมาะสม และเปิด-ปิดประตู พร้อมทั้งอำนวยความสะดวก คอยส่งมอบ พิจารณา และกิจกรรมต่าง ๆ ทั้งนี้ เพื่อให้การดำเนินงานเป็นไปด้วยความเรียบร้อย มีประสิทธิภาพ เกิดประโยชน์สูงสุดต่อดัง และพระพุทธศาสนาจิวามันคงสืบไป

ทั้งนี้ ตั้งแต่วันที่นี้เป็นต้นไป

แต่งตั้ง



**เอกสาร 5** คำสั่งแต่งตั้งคณะกรรมการบูรณะพระวิหารหลวง



**เรื่อง แต่งตั้งคณะกรรมการบูรณะซ่อมแซมพระวิหารหลวง**

\*\*\*\*\*

ด้วยคณะกรรมการวัดเจดีย์หลวงวรวิหาร มีมติให้ดำเนินการบูรณะซ่อมแซมพระวิหารหลวง ซึ่งเป็นสถานที่ปฏิบัติศาสนกิจและเป็นโบราณสถานที่สำคัญแห่งหนึ่งของจังหวัดเชียงใหม่ ที่ชำรุดทรุดโทรมไปตามกาลเวลา

- ดังนั้น เพื่อให้การดำเนินการเป็นไปด้วยความเรียบร้อย มีประสิทธิภาพ บังเกิดผลดีตรงตามวัตถุประสงค์ จึงขอแต่งตั้งท่านที่มีความรู้มีประสบการณ์ มีความสามารถ เป็นคณะกรรมการดำเนินการบูรณะซ่อมแซมพระวิหารหลวงดังต่อไปนี้

**ประธานที่ปรึกษา**

พระเดชพระคุณพระธรรมดิลก เจ้าอาวาสวัดเจดีย์หลวงวรวิหาร

**คณะกรรมการดำเนินการ**

๑.คุณประวิทย์ สีนโสมณ	ผู้ว่าราชการจังหวัดเชียงใหม่	ประธานดำเนินการ
๒.คุณอุรพันธ์ จันทวิโรจน์	นายกองค์การบริหารส่วนจังหวัดเชียงใหม่	รองประธานดำเนินการ
๓.คุณปกรณ์ บุรณุปกรณ์	นายกเทศมนตรีนครเชียงใหม่	รองประธานดำเนินการ
๔.พระวิมลธรรมญาณเถร	เจ้าคณะจังหวัดเชียงใหม่ (ธรรมยุต)	รองประธานดำเนินการ
๕.พระมหาเจดีย์ภิบาล	ผู้ช่วยเจ้าอาวาสวัดเจดีย์หลวงวรวิหาร	รองประธานดำเนินการ
๖.พระครูสันตยาธิคุณ	เจ้าคณะอำเภอเมืองเชียงใหม่ (ธรรมยุต)	กรรมการ
๗.พระครูจิวรวิวัฒน์คุณ	ผู้ช่วยเจ้าอาวาสวัดเจดีย์หลวงวรวิหาร	กรรมการ
๘.พระครูปลัดกวีวัฒน์	ผู้ช่วยเจ้าอาวาสวัดเจดีย์หลวงวรวิหาร	กรรมการ
๙.พระอมรวิภักขิต	กรรมการสงฆ์วัดเจดีย์หลวงวรวิหาร	กรรมการ
๑๐.พระครูสุขุมบุญญวัฒน์	เจ้าคณะอำเภอเมืองจังหวัดเชียงใหม่ (ธรรมยุต)	กรรมการ
๑๑.พระครูวิฑิตศาสนกิจ	เจ้าคณะอำเภอเมืองจังหวัดแม่ฮ่องสอน (ธรรมยุต)	กรรมการ
๑๒.พระกิตติสารมณี	รองอธิการบดีมหาวิทยาลัยมหามกุฏราชวิทยาลัย วิทยาเขตล้านนา	กรรมการ
๑๓.พระครูโสมณเจดีย์ภิบาล	ผู้ช่วยเจ้าอาวาสวัดเจดีย์หลวงวรวิหาร	กรรมการ
๑๔.พระมหาเกษมสุข ปุณฺณสุโข	ผู้ช่วยเจ้าอาวาสวัดเจดีย์หลวงวรวิหาร	กรรมการ
๑๕.พระครูใบฎีกาเกษม สุสุโข	ผู้ช่วยเจ้าอาวาสวัดเจดีย์หลวงวรวิหาร	กรรมการ
๑๖.พระครูวินัยธรรยอด สุธมฺโม	ผู้ช่วยเจ้าอาวาสวัดเจดีย์หลวงวรวิหาร	กรรมการ
๑๗.พระครูปลัดธรรมจรรย์วัฒน์	เลขานุการเจ้าคณะภาค ๔-๕-๖-๗ (ธรรมยุต)	กรรมการ
๑๘.ผู้บัญชาการมณฑลทหารบกที่ ๓๓		กรรมการ
๑๙.คุณหญิงเจ้าระวีพันธุ์ สุจริตกุล		กรรมการ
๒๐.คุณบุญทวี ดันตรานนท์		กรรมการ
๒๑.คุณศุภวัตร ภูวกุล		กรรมการ
๒๒.ผู้อำนวยการสำนักงานโบราณคดีและพิพิธภัณฑสถานแห่งชาติที่ ๖ เชียงใหม่		กรรมการ
๒๓.ศึกษาธิการจังหวัดเชียงใหม่		กรรมการ
๒๔.อธิการบดีมหาวิทยาลัยเชียงใหม่		กรรมการ

๒๕.อธิการบดีสถาบันราชภัฏเชียงใหม่	กรรมการ
๒๖.นายอำเภอเมืองเชียงใหม่	กรรมการ
๒๗.ศึกษานิเทศก์อำเภอเมืองเชียงใหม่	กรรมการ
๒๘.เจ้าดวงเดือน ณ เชียงใหม่ ประธานสภาวัฒนธรรมจังหวัดเชียงใหม่	กรรมการ
๒๙.ประธานชมรมอนุรักษ์วัฒนธรรมประเพณีจังหวัดเชียงใหม่	กรรมการ
๓๐.คุณสมบุญ กันทะป่า นายกพุทธสมาคมเชียงใหม่	กรรมการ
๓๑.นายกยุวพุทธิกสมาคมเชียงใหม่	กรรมการ
๓๒.ผู้อำนวยการการท่องเที่ยวแห่งประเทศไทยภาคเหนือ เขต ๑	กรรมการ
๓๓.คุณอรุณรัตน์ นิมานันท์ นายกสมาคมธุรกิจท่องเที่ยวจังหวัดเชียงใหม่	กรรมการ
๓๔.คุณดวงจันทร์ เจริญเมือง ประธานศูนย์ศึกษาปัญาเมืองเชียงใหม่	กรรมการ
๓๕.บรรณาธิการหนังสือพิมพ์ไทยนิวส์	กรรมการ
๓๖.บรรณาธิการหนังสือพิมพ์เชียงใหม่นิวส์	กรรมการ
๓๗.พลเอกชวาล คุณกรณิการ์ กาญจนกุล	กรรมการ
๓๘.พลตำรวจตรีสุพรรณ ปองทอง	กรรมการ
๓๙.คุณบัญญัติ อินทรธนู	กรรมการ
๔๐.คุณเกียรติศักดิ์ สายไทย สมาชิกสภาจังหวัดเชียงใหม่	กรรมการ
๔๑.คุณธนี พนลโยธิน	กรรมการ
๔๒.คุณจิรพันธ์ กิติบุตร	กรรมการ
๔๓.ศาสตราจารย์แสง จันทร์งาม	กรรมการ
๔๔.รองศาสตราจารย์สมหมาย เปรมจิต	กรรมการ
๔๕.พันตำรวจโทธงชัย ทิพยมณฑล	กรรมการ
๔๖.อาจารย์ปัญญา ยาวีราช	กรรมการ
๔๗.ศาสตราจารย์จำรูญ ยาสุมทร	กรรมการ
๔๘.อาจารย์สว่าง โกษารัตน์ ครูใหญ่โรงเรียนเมตตาศึกษา	กรรมการ
๔๙.คุณอำนาจ จงยศยิ่ง	กรรมการ
๕๐.คุณบุญญฤทธิ์ ตูลาพันธ์พงศ์	กรรมการ
๕๑.อาจารย์ทัชชา อัมพะเสวต	กรรมการ
๕๒.อาจารย์จงจิตร วีระอุดมกร	กรรมการ
๕๓.พันตรีเนศ จิตรักษ์	กรรมการ
๕๔.ผู้อำนวยการโรงเรียนอนุบาลเชียงใหม่	กรรมการ
๕๕.ผู้อำนวยการโรงเรียนพุทธโสภณ	กรรมการ
๕๖.ผู้ช่วยศาสตราจารย์ปฏิพร บุญกล้า	กรรมการ
๕๗.คุณลัดดา ศรีทองคำ	กรรมการ
๕๘.คุณชูศรี บุรณ์ทอง	กรรมการ
๕๙.คุณอินเนตร แสงทอง	กรรมการ
๖๐.คุณไกรสิน ชุ่นใจจิตต์	กรรมการ
๖๑.อาจารย์พรศิลป์ รัตนชูเดช	กรรมการ

๖๒.คุณจุลทัศน์ กิติบุตร		กรรมการ
๖๓.คุณวิไลวรรณ ไสยจิตร		กรรมการ
๖๔.คุณกังวาล รักทางธรรม		กรรมการ
๖๕.คุณวิฑูรย์ อุป็นโน		กรรมการ
๖๖.คุณกัญญารัตน์ อันตระกูล		กรรมการ
๖๗.คุณพญู แทนนิต		กรรมการ
๖๘.พระครูธรรมธรรอัมพร กตปุญโญ	เลขานุการวัดเจติยหลวงวรวิหาร	เลขานุการ/กรรมการ
๖๙.พระมหาสุขพัฒน์ ชุติวฑฒโน		ผู้ช่วยเลขานุการ/กรรมการ
๗๐.พระมหาวิรัช ปภุจโร		ผู้ช่วยเลขานุการ/กรรมการ
๗๑.พระมหานันทะชัย อคฺคธมฺโม		ผู้ช่วยเลขานุการ/กรรมการ
๗๒.อาจารย์เจริญ ตาคำ	อาจารย์โรงเรียนเมตตาศึกษา	ผู้ช่วยเลขานุการ/กรรมการ
๗๓.อาจารย์เสถียร นันทวงศ์	อาจารย์โรงเรียนเมตตาศึกษา	ผู้ช่วยเลขานุการ/กรรมการ
<b>คณะอนุกรรมการดำเนินการ</b>		
๑.พระมหาเจติยาภิบาล		ประธานที่ปรึกษา
๒.พระครูปลัดกวีวิวัฒน์		รองประธานที่ปรึกษา
๓.คุณบัญญัติ อินทรธนู		ประธาน
๔.ผู้อำนวยการสำนักงานโบราณคดีและพิพิธภัณฑสถานแห่งชาติที่ ๖ เชียงใหม่		กรรมการ
๕.อาจารย์องอาจ รัชเวทย์		กรรมการ
๖.อาจารย์ทัชชา อัมพะเศวต		กรรมการ
๗.อาจารย์เสถียร นันทวงศ์		กรรมการ
๘.อาจารย์อดุลย์ศักดิ์ วงษ์โกมลเชษฐ์	ผู้อำนวยการโรงเรียนอนุบาลเชียงใหม่	กรรมการ
๙.คุณไกรสิน ชุมนใจจิตต์		กรรมการ
๑๐.อาจารย์สมพร ลินธูปัน		กรรมการ
๑๑.อาจารย์ปัญญา ยาวีราช		กรรมการ
๑๒.พระครูธรรมธรรอัมพร กตปุญโญ		เลขานุการ/กรรมการ
๑๓.อาจารย์เจริญ ตาคำ		ผู้ช่วยเลขานุการ/กรรมการ

ขอให้ผู้ที่ได้รับการแต่งตั้งตามคำสั่งนี้ จงปฏิบัติหน้าที่ตามที่ได้รับมอบหมายอย่างเต็มความสามารถ เพื่อให้การดำเนินงานบูรณะซ่อมแซมพระวิหารหลวง เป็นไปด้วยความเรียบร้อย ลุล่วงตามวัตถุประสงค์ต่อไป

ทั้งนี้ ตั้งแต่วันที่ ๒๖ กันยายน พุทธศักราช ๒๕๔๓ เป็นต้นไป  
 สั่ง ณ วันที่ ๒๖ กันยายน พุทธศักราช ๒๕๔๓

**พระพรหมเมธี**  
 (พระธรรมดิลก)  
 เจ้าอาวาสวัดเจติยหลวงวรวิหาร  
 เจ้าคณะภาค ๔-๕-๖-๗ (ธรรมยุต)

## เอกสาร 6 รูปแบบการบูรณะพระวิหารหลวงตามมติที่ประชุม

### โครงการบูรณะพระวิหารหลวง

#### ประวัติพระวิหารหลวงโดยย่อ

พระวิหารหลวง ตั้งอยู่ห่างจากพระธาตุเจดีย์หลวงไปทางทิศตะวันออก ๑๕.๘๔ เมตร พระวิหารหลังแรกสร้างระนางติโลกจุฑาพระราชมารดาของพระเจ้าสามฝั่งแกนเมื่อพ.ศ. ๑๙๕๔ และได้หล่อพระอิฐฐารสพุทธปฏิมากรพร้อมพระอัครสาวกโมคคัลลาน์/สารีบุตร ประดิษฐานไว้ในพระวิหารด้วย ต่อมาปี พ.ศ. ๒๐๑๗ พระเจ้าติโลกราช พระวิหารหลังเก่าสร้างหลังใหม่ขนาดกว้าง ๙ วา ยาว ๑๙ วา ขึ้นแทน มาปี พ.ศ. ๒๐๕๘ พระเมืองแก้วให้ริ้ววิหารเก่าสร้างขึ้นใหม่อีก สมัยพระเมกุฏิสุทธิวงศ์ ไฟไหม้พระวิหารเสียหาย จึงต้องรื้อสร้างใหม่ที่เดิม

ยุคเจ้าผู้ครองนคร พ.ศ. ๒๔๒๓ พระเจ้าอินทวิชยานนท์ เจ้าผู้ครองนครเชียงใหม่องค์ที่ ๗ (พ.ศ. ๒๔๑๖-๒๔๔๐) พจกร/ทิพช้างให้ริ้วพระวิหารหลังเก่าสร้างขึ้นใหม่ในที่เดิม พระวิหารหลวงในยุคนั้น คงสร้างด้วยไม้ทั้งหลัง จึงงกันได้บ่อยๆ และแล้วเสร็จในเวลาอันรวดเร็ว

พระวิหารหลังปัจจุบัน สร้างขึ้นใหม่ในสมัยพลตรีเจ้าแก้วนารัฐเจ้าผู้ครองนครเชียงใหม่องค์ที่ ๙ และพระเดชนท่านเจ้าคุณพระอุบาลีคุณูปมาจารย์ (จันทร์ สิริจันโท) เจ้าอาวาสวัดเจดีย์หลวงองค์แรก พ.ศ. ๒๔๗๑ รื้อพระวิหารหลังเก่าออก พ.ศ. ๒๔๗๒ สร้างพระวิหารหลังใหม่ใหญ่กว่าเก่าในที่เดิม คือกว้าง ๑๙.๗๐ เมตร ยาว ๕๐.๘๐ เมตร รสร้างครั้งที่ ๒ ไม่มีหลังคาที่ मुखทางเข้าประตูพระวิหารด้านเหนือ/ใต้อย่างหลังเก่า เป็นศิลปะสถาปัตยกรรมทรงประยุกต์

ส่วนสองข้างบันไดทางเข้าประตูหน้าพระวิหาร เหนือราวบันไดก่อเป็นรูปพญานาคคู่ชูเศียร หางตระหวัดพันกัน นประตุ ทำได้สัดส่วน/สีส่นลายปูนปั้นเกล็ดนาค ฝีมือประณีตสวยงามมาก กล่าวกันว่า เป็นรูปพญานาคสวยที่สุดเหนือ (ปัจจุบันวิหารหลวง เป็นทั้งพระวิหาร/พระอุโบสถในหลังเดียวกัน เมื่อพระอุโบสถหลังเก่าศิลปะแบบล้านนา ที่อยู่หลังวัดตะวันตกขององค์พระเจดีย์ ได้เลิกใช้งานตั้งแต่ปี ๒๕๒๒ เพราะคับแคบ)

#### การบูรณะ

คณะอนุกรรมการที่ได้รับมอบหมายจากที่ประชุมคณะกรรมการชุดใหญ่ ได้ทำการประชุมกัน ๕ ครั้ง ได้

๑. เชิญผู้เชี่ยวชาญเป็นที่ปรึกษาให้คำแนะนำ ในระหว่างการดำเนินการตั้งแต่ขึ้นการเตรียมการ การดำเนินการบูรณะ และภายหลังการบูรณะ มีดังนี้

๑.๑ กลุ่มสถาบันการศึกษา ด้านสถาปัตยกรรมและศิลปกรรม

- (๑) คณะบดีคณะวิจิตรศิลป์ มหาวิทยาลัยเชียงใหม่
- (๒) คณะบดีคณะสถาปัตยกรรม มหาวิทยาลัยเชียงใหม่
- (๓) ผู้อำนวยการสถาบันเทคโนโลยีราชมงคล วิทยาเขตภาคพายัพ
- (๔) ผู้อำนวยการสถาบันวิจัยสังคม
- (๕) ผู้อำนวยการสถาบันศิลปวัฒนธรรม สถาบันราชภัฏเชียงใหม่
- (๖) ผู้อำนวยการสถาบันศิลปวัฒนธรรม มหาวิทยาลัยพายัพ

๑.๒ กลุ่มหน่วยราชการที่เกี่ยวข้องกับการก่อสร้าง

- (๑) นายกเทศมนตรีเทศบาลนครเชียงใหม่
- (๒) เทศมนตรีฝ่ายโยธา เทศบาลนครเชียงใหม่
- (๓) ผู้อำนวยการกองช่าง เทศบาลนครเชียงใหม่
- (๔) เจ้าหน้าที่ช่างในกองช่าง เทศบาลนครเชียงใหม่ ซึ่งรับผิดชอบงานควบคุมการก่อสร้าง
- (๕) โยธาธิการจังหวัดเชียงใหม่
- (๖) สำนักงานโบราณคดีภาคเหนือ

๑.๓ กลุ่มอนุรักษ์สถาปัตยกรรม หรือ ศิลปกรรมล้านนา

- (๑) นายสามารถ ศิริเวชพันธ์ ติดต่อที่อยู่กับคุณรุ่ง
- (๒) นายพรศิลป์ รัตนชูเดช
- (๓) นายรุ่ง จันตานุญ
- (๔) นายศิริชัย นฤมิตรราชการ
- (๕) เจ้าอาวาสวัดแม่วิม อ.แม่วิม

๑.๔ กลุ่มอนุรักษ์วัฒนธรรมพื้นเมือง

- (๑) ประธานสภาวัฒนธรรมจังหวัดเชียงใหม่
- (๒) ชมรมรักษ์เชียงใหม่
- (๓) กรรมการสถาปนิกล้านนา
- (๔) อาจารย์สุนันท์ ปวารราชา มหาวิทยาลัยพายัพ (เคยบูรณะอนุสาวรีย์ครูบาศรีวิชัย)
- (๕) อาจารย์สุรสิทธิ์ เสาร์คง มหาวิทยาลัยพายัพ (เคยบูรณะวัดพระสิงห์)
- (๖) ศาสตราจารย์มณี พยอมยงค์
- (๗) ชมรมอนุรักษ์วัฒนธรรมประเพณีเชียงใหม่ มีคุณพิชัย โภภวิเชียร เป็นประธาน

๑.๕ กลุ่มช่างร่วมสมัย

- (๑) นายสุรพล ดำริห์กุล มหาวิทยาลัยเชียงใหม่
- (๒) นายชัยพร ม่องผักตร์ (เคยออกแบบและวาดภาพในวัดศรีสุพรรณ และวัดนันทาราม)

๑.๖ กลุ่มผู้สนใจ

- (๑) นายธเนศร์ เจริญเมือง คณะสังคมศาสตร์ มช.

- (๒) นางดวงจันทร์ อภาวพัชรุต ศูนย์ศึกษาปัญหาเมืองเชียงใหม่  
 (๓) นายสมโชติ อ่องสกุล คณะศึกษาศาสตร์ มช.  
 (๔) นางสุรัสวดี อ่องสกุล คณะสังคมศาสตร์ มช.  
 (๕) ชมรมคุ้มเมืองเชียงใหม่

๑.๗ กลุ่มสื่อมวลชน

- (๑) นายอินสม ปัญญาโสภา  
 (๒) นายมนต์ชัย เทศะแพทย์  
 (๓) นายบุญญฤทธิ์ ตูลาพันธ์พงษ์  
 (๔) นายศราวุฒิ แซ่เตี่ยว  
 (๕) นางกัญญารัตน์ อินตระกุล  
 (๖) นางพศุ แทนนิต  
 (๗) นางชนิษฐา ศรีรัตน  
 (๘) ประชาสัมพันธ์จังหวัดเชียงใหม่  
 (๙) ผู้อำนวยการสำนักประชาสัมพันธ์ เขต ๓

๑.๘ กรรมการสถาปนิกล้านนา

๒. ให้มีการบูรณะตามรูปแบบเดิมให้มากที่สุด หากส่วนใดผิบบนจากสถาปัตยกรรม หรือ  
 ารรมล้านนา ควรปรับปรุงเปลี่ยนแปลงเพิ่มเติมให้เหมาะสม
๓. การเพิ่มเติมจากรูปายการเดิมให้ศึกษาจากหลักฐานพระวิหารหลังเดิม
๔. ให้มีการปรับปรุงสภาพภายในให้เหมาะสมกับสิ่งแวดล้อมปัจจุบัน
๕. ก่อนทำการบูรณะควรให้จัดพิธีตักน้ำสายตาด้านตามประเพณีของทางล้านนา
๖. ให้หาสถาปนิกมาสำรวจดูความแข็งแรงของโครงสร้างทุกส่วนโดยเฉพาะปูนที่โบกฝาผนังด้านในนอก

บริเวณหรือจุดที่บูรณะ

เนื่องจากจุดที่บูรณะ เดิมชำรุดทรุดโทรม อาจเกิดความเสียหายมากขึ้นจนยากแก่การบูรณะได้ บางรายการ  
 ใหม่เพิ่มเติมให้เหมาะสมด้านสถาปัตยกรรม และประโยชน์การใช้สอย เช่นมุขด้านข้าง (สร้างเพิ่มเติม)

๑. หน้าบันทั้ง ๒ ชั้น
๒. หลังคา
๓. ซ่อฟ้า
๔. บันลม
๕. มุขด้านข้างซ้ายขวา
๖. ชุ่มประตู

๗. กำแพงแก้วด้านหน้า
๘. ซุ้มประตูโขงเล็กซ้าย,ขวา
๙. พื้นบริเวณหน้ามุข
๑๐. พื้นในพระวิหาร
๑๑. นาค
๑๒. ซุ้มหน้าต่าง
๑๓. บานประตูหน้าต่างด้านนอก
๑๔. ฝาผนังด้านในด้านนอก
๑๕. เสา
๑๖. เครื่องไม้ข้างบน
๑๗. เพดาน
๑๘. แท่นแก้ว
๑๙. เพดานมุขด้านหน้า
๒๐. การจัดภาพ (จัดทำเพิ่มเติม ถ้ำผนังแข็งแรงดี)
  ๑. ระหว่างหน้าต่าง
  ๒. บนหน้าต่าง
  ๓. ลูกฟัก
  ๔. เครื่องไม้
๒๑. การจัดระดับพระพุทธรูปบนฐานพระประธาน
๒๒. นาคขันธ์

### รายละเอียดในการพิจารณาตามจุดที่บูรณะ

#### ๑. หน้าบันทั้ง ๒ ชั้น

ทำการปรับปรุงให้เป็นโครงสร้างตามแบบของเดิม โดยให้คงข้างสามเศียรไว้ทั้งหน้าบรรณทั้ง ๒ ชั้น

มติที่ประชุม.....

#### ๒. หลังคา

กระเบื้องมุงหลังคาเดิมเป็นแบบใบโพเคลือบสี มีสีเขียวมุงบริเวณขอบด้านนอกกว้างประมาณ ๑.๕ เมตร นอก  
เป็นใบโพแบบกระเบื้องเคลือบสีเหลือง สภาพของกระเบื้องมีคราบรา ผุ และตะไคร่เกาะติดแน่นมีรอยแตกร้าว ทำ  
หลังคารั่วเป็นบริเวณกว้างหลายจุด น้ำฝนทำให้ไม้ระแนงผุกร่อน

ให้รื้อของเดิมทั้งหมดออกซัดล้างทำความสะอาดใช้เฉพาะกระเบื้องเคลือบสีเหลือง



มติที่ประชุม.....

### ๓. ข้อฟ้า

ทำด้วยคอนกรีตเสริมเหล็กฉาบปูน สภาพปูนฉาบแตกร้าว ตัวข้อฟ้าไม่ยึดติดกับสันหลังคา เนื่องจากปูนฉาบ  
 หมดอายุการใช้งาน ทำการบูรณะโดยใช้ไม้แกะลงลักปิดทอง (โดยยึดรูปแบบตามที่คณะกรรมการนำเสนอหรือรูปแบบ  
 )

มติที่ประชุม.....

### ๔. บัวกลม

ทำด้วยคอนกรีตเสริมเหล็กฉาบปูนศิลปะแบบภาคกลาง สภาพปูนฉาบแตกร้าว ตัวบัวกลมไม่ยึดติดกับหัวแป  
 จากสภาพคอนกรีตหมดอายุการใช้งาน ทำการบูรณะโดยใช้ไม้แกะลงลักปิดทอง โดยยึดรูปแบบตามที่คณะ  
 กรรมการเสนอหรือรูปแบบเดิม

มติที่ประชุม.....

### ๕. มุขด้านข้างซ้ายขวา

ทำการบูรณะจากรูปถ่ายพระวิหารหลังเดิม ให้มีความเหมาะสมกับพระวิหาร และให้เหมาะสมกับการใช้งานที่  
 ในทางขึ้นของพระสงฆ์ในการเข้าสู่พระวิหาร ส่วนของรูปแบบขององค์มุขพยายามยึดแบบของเดิมจากรูปถ่ายให้  
 ที่สุด และต้องปรับปรุงให้สอดคล้องเหมาะสมกับตัวพระวิหารที่จะทำการบูรณะด้วย

มติที่ประชุม.....

### ๖. ซุ้มประตู

ของเดิมไม่เหมาะสมกับพระวิหารและชำรุด ได้ทำการบูรณะปรับเปลี่ยนให้เหมาะสมโดยให้พยายามทำให้เป็น  
 แบบล้านนามากที่สุด ตามแบบรูปอายุการมีทำปูนปั้นลงลักปิดทองให้สวยงาม

มติที่ประชุม.....

### ๗. กำแพงแก้วด้านหน้า

ของเดิมเป็นคอนกรีตมีความสูงประมาณ ๑.๕๐ เมตร เพื่อเป็นการเปิดมุมมองทั้งจากภายนอกและภายใน ซึ่ง  
 เมือจะบดบังทัศนียภาพในการมองเห็นภาค ในการบูรณะปรับปรุงจะทำการลดความสูงของกำแพงแก้วลงมาเพื่อ

มองให้มีความชัดเจนและสวยงาม แต่จะยังคงทำการปรับปรุงให้มีสัดส่วนที่สวยงามใกล้เคียงของเดิมให้มากที่สุด

มติที่ประชุม.....

#### ๘. ซุ้มประตูโขงเล็กซ้ายขวา

ของเดิมไม่เหมาะสมและชำรุด ปรับเปลี่ยนรูปแบบของซุ้มประตูให้มีความเหมาะสมกลมกลืนกับซุ้มประตูโขงตัว  
ไปถึงซุ้มหน้าต่างด้วย ซึ่งควรจะต้องมีการปรับปรุงให้เข้ากับรูปแบบศิลปะล้านนา

มติที่ประชุม.....

#### ๙. พื้นบริเวณหน้ามูขุ

ของเดิมชำรุด ทรุดโทรมหมดอายุ ให้อนุรักษ์ของเดิม ถ้าเปลี่ยนแปลงใหม่ให้ใช้วัสดุที่ใกล้เคียงของเดิมให้มากที่สุด

มติที่ประชุม.....

#### ๑๐. พื้นในพระวิหาร

ของเดิมชำรุด รื้อกระเบื้องของเดิมออกปรับระดับให้ได้ระดับแล้วนำกระเบื้องของเดิมมาปูใหม่ ส่วนที่ขาดให้ทำ  
โดยให้ใกล้เคียงกับของเดิมมาปู (หรืออาจจะเป็นหินอ่อน หินแกรนิต)

มติที่ประชุม.....

#### ๑๑. นาคราวบันไดด้านหน้าพระวิหาร

ของเดิมชำรุด ให้นุรักษ์ส่วนที่แตกร้าวสึกหรอโดยบูรณะให้กลมกลืนกับของเดิมให้มากที่สุด

มติที่ประชุม.....

#### ๑๒. ซุ้มหน้าต่าง

ของเดิมเป็นปูนปั้น จะทำการบูรณะเป็นซุ้มหน้าต่างแบบศิลปะแบบล้านนา ให้สอดคล้องกับซุ้มประตูโขง (ตาม  
กายภาพ) ที่ได้เขียนขึ้นใหม่ซึ่งจะมีการปั้นปูนลงลักปิดทองแบบล้านนา

มติที่ประชุม.....

๑๓. บานประตูหน้าต่างด้านนอก

ของเดิมสภาพเขียนลายลงลักปิดทอง แต่สภาพลวดลายต่าง ๆ เลือนหายไปเป็นจำนวนมาก จะทำการบูรณะ  
เปลี่ยนแปลงของเดิมให้ใกล้เคียงของเดิมมากที่สุด

มติที่ประชุม.....

๑๔. ฝาผนังด้านในด้านนอก

ผนังเดิมชำรุด ปูนกระเทาะ เป็นการก่ออิฐฉาบปูนแบบโบราณ จะทำการบูรณะโดยการกระเทาะปูนฉาบเดิมที่  
ภาพออกแล้วฉาบใหม่ในส่วนด้านบนสุดของผนังจะตัดทอนให้ต่ำลงโดยใช้ฝาลูกฉีกไม้หรือปูนใส่แทนตามรูปแบบ  
ที่ได้กำหนดขึ้น

มติที่ประชุม.....

๑๕. เสา

เสาเดิมไม้ได้ตกแต่งให้เหมาะสมกับวิหาร ทำการบูรณะปรับปรุงโดยการเปลี่ยนแปลง บัวหัวเสาเป็นแบบล้าน  
บั้ง (บัวปากปลิง, บัวปากพาน,) แทนของเดิมเพื่อความเหมาะสม ส่วนปูนฉาบตัวเสาในส่วนที่มีการชำรุดหรือ  
ทำการกระเทาะปูนเก่าที่หมดอายุ แล้วฉาบปูนใหม่ ทำสีให้ใกล้เคียงกับของเดิมให้มากที่สุด

มติที่ประชุม.....

๑๖. เครื่องไม้ข้างบน

เดิมมีเครื่องไม้หลายตัวชำรุด แป้ไม้เนื้อแข็ง ซื่อไม้เนื้อแข็ง ให้รักษาของเดิมไว้มากที่สุด ส่วนไหนที่มีสภาพชำรุด  
ซ่อมแซมหรือเปลี่ยนของใหม่ตามแต่สภาพของวัสดุ

มติที่ประชุม.....

๑๗. เพดาน

ของเดิมทำด้วยไม้ฉัตรตีโครงเคร่าด้วยไม้เนื้อแข็ง การบูรณะให้รื้อออกทั้งหมดแล้วทำขึ้นใหม่บริเวณเหนือฐานชุก  
ฐานทำเป็นแบบไม้ประดับดาว (หรือตามรูปแบบรายการที่กำหนด)

มติที่ประชุม.....

๑๘. แท่นแก้ว

ของเดิมก่ออิฐฉาบปูนประดับกระจกสี การบูรณะให้รักษาสภาพของแท่นแก้ว ส่วนไหนที่ชำรุดให้ทำการบูรณะ  
ตัวสุดท้ายใกล้เคียงกับของเดิมและทำความสะอาด

มติที่ประชุม.....

๑๙. เพดานมุขด้านหน้า

ของเดิมเป็นไม้เนื้อแข็งมีสภาพชำรุดแตกร้าว ให้รื้อของเดิมออกปรับระดับ เปลี่ยนไม้ให้ได้ระดับโดยบูรณะโดยใช้  
ไม้ที่บางส่วนมีสภาพดีหรือใช้ไม้ใหม่ทั้งหมด

มติที่ประชุม.....

๒๐. การจัดภาพ

## ๑. ฉผนัง ระหว่างหน้าต่าง

ภาพจิตรกรรมเรื่องราวพุทธกิจ ๔๕ พรรษา

## ๒. บนหน้าต่าง

ภาพจิตรกรรมพระเจดีย์ขุมนุมทิศที่ตั้งตามกายภาพของเมืองเชียงใหม่

## ๓. ลูกฟัก

ภาพจิตรกรรมพระพุทธรูปเจ้า ๘๔,๐๐๐ พระองค์

## ๔. เครื่องไม้

ลงลักปิดทองลวดลายล้านนาเรื่องราวพระรัตนตรัย

มติที่ประชุม.....

๒๑. การจัดระดับพระพุทธรูปบนฐานพระประธาน

เดิมพระพุทธรูปจัดประดิษฐานไว้บางส่วนไม่เหมาะสม จัดพระพุทธรูปจัดให้ประดิษฐานในที่ที่เหมาะสมให้มีสัด  
มระดับองค์พระ(ความสูง,ต่ำ)

มติที่ประชุม.....

## ๒๒. นาคทัศน์

ของเดิมเป็นคอนกรีตฉาบปูน ทำการบูรณะโดยเปลี่ยนนาคทัศน์เป็นไม้ตามรูปแบบรายการ (ตัว B)

มติที่ประชุม.....

## ๕. การจัดตั้งอนุกรรมการ รับฟังความคิดเห็นและประชาสัมพันธ์

มติที่ประชุม.....

## ๖. การจัดตั้งคณะอนุกรรมการติดต่อประสานงานกับกรมศิลปากร

มติที่ประชุม.....

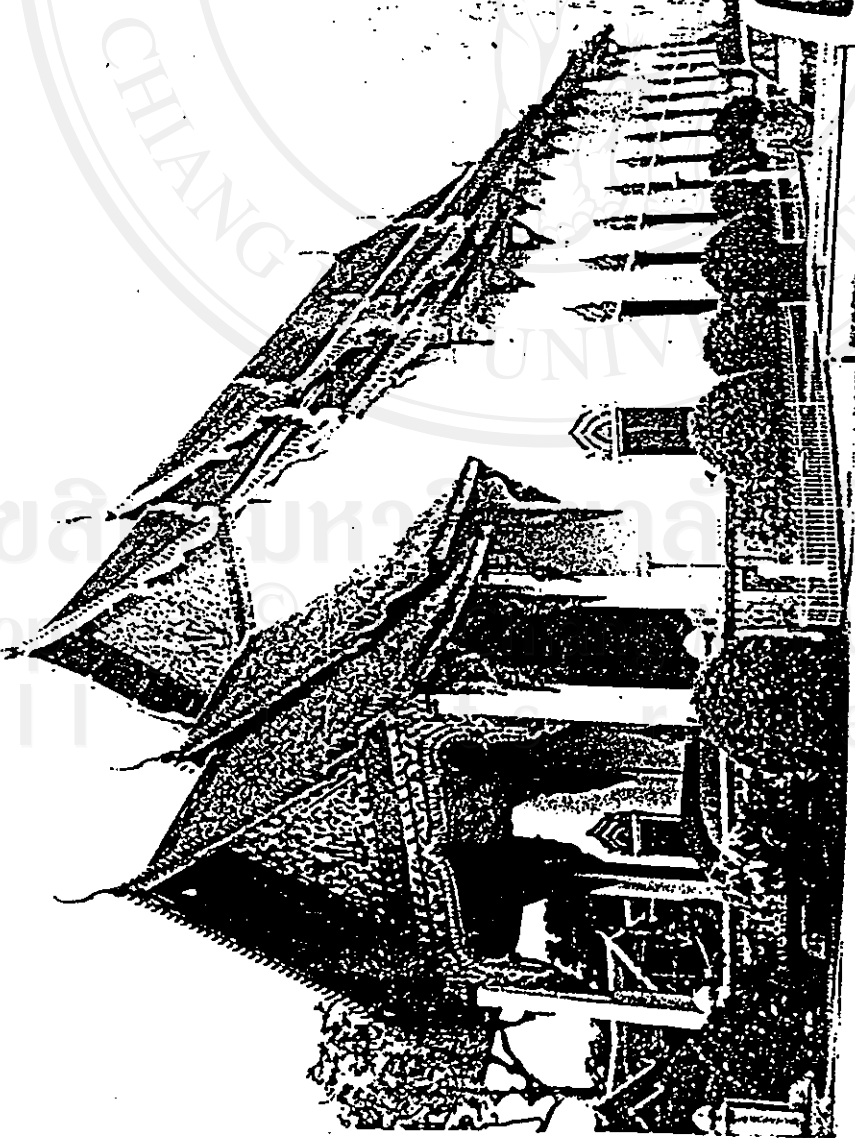
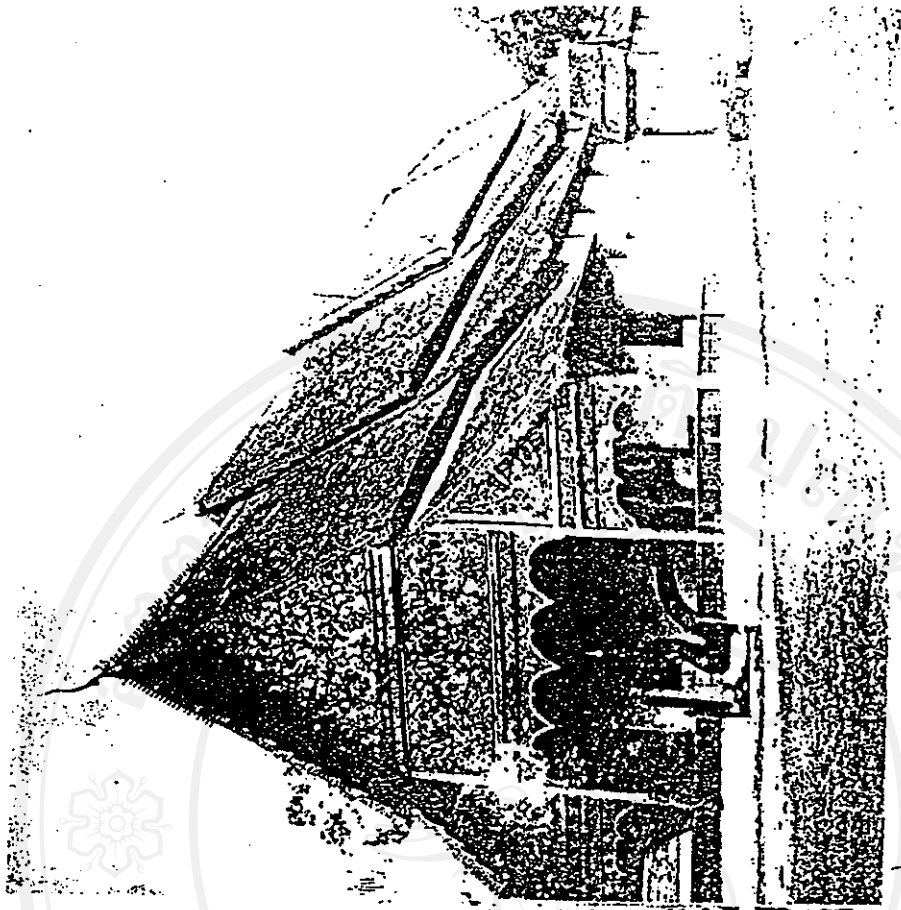
## ๗. เรื่องอื่นๆ

มติที่ประชุม.....

หมายเหตุ	สภาพพระวิหารปัจจุบัน / อดีต	รูปภาพแผ่นที่หนึ่ง
	สภาพพระวิหารหลังการบูรณะ	รูปภาพแผ่นที่สอง
	ปราสาทหงษ์สันหลังคาพระวิหาร	รูปภาพแผ่นที่สาม

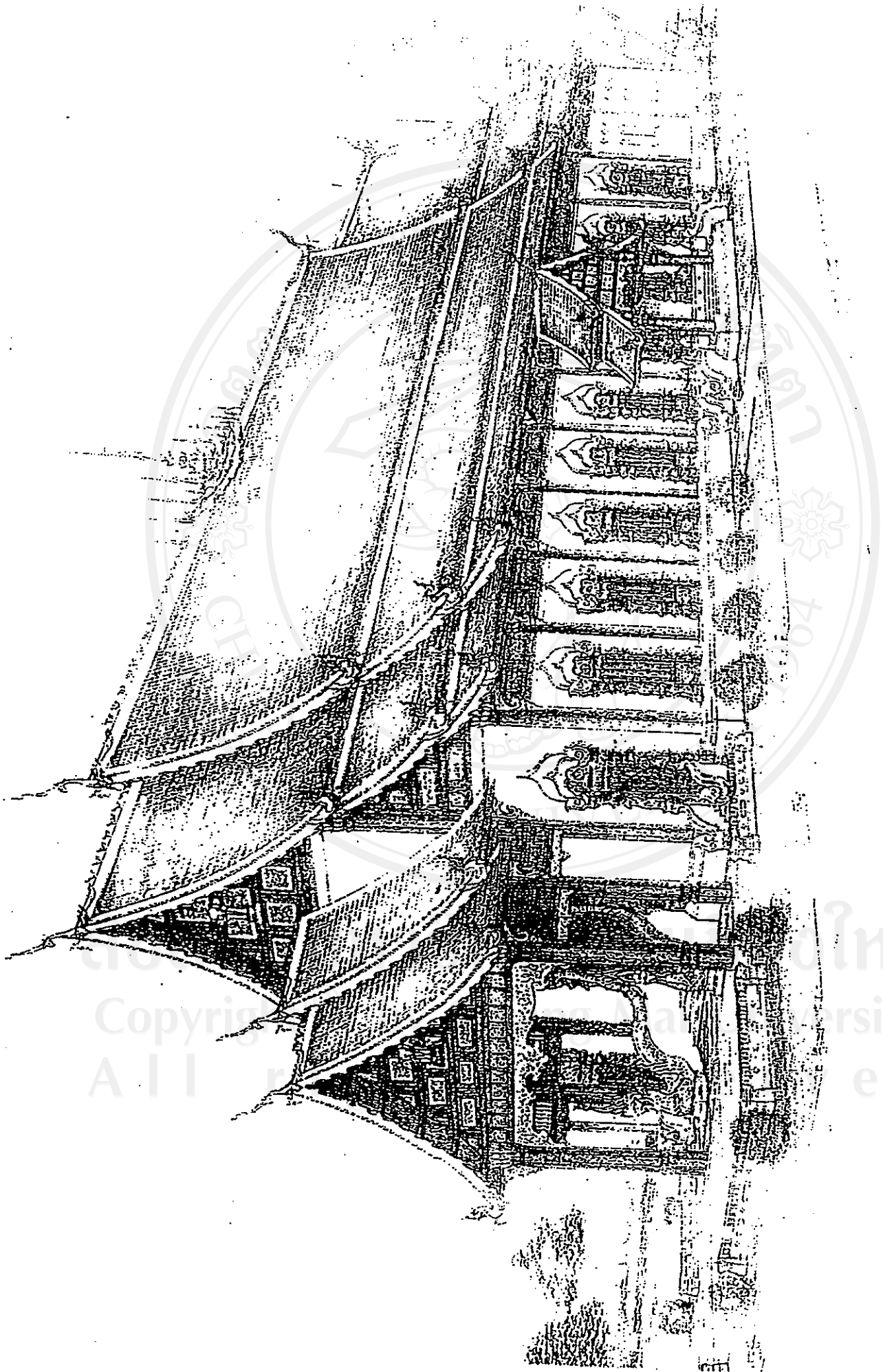
๗  
๑๑๗.

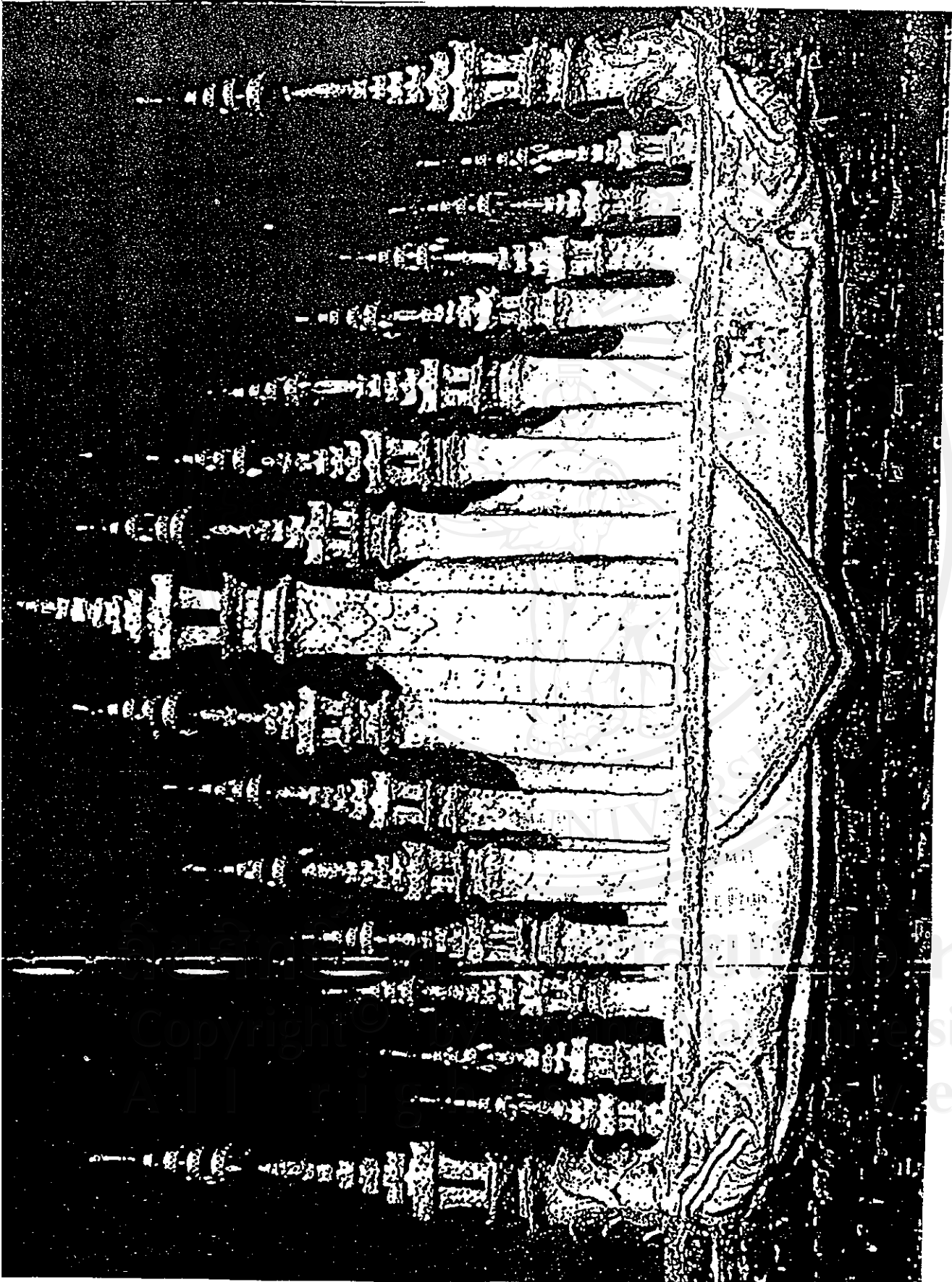
๗  
๑๑๗.



พระวิหาร วัดเทพศิรินทร์

ลิขสิทธิ์ © มหาวิทยาลัยเชียงใหม่  
All rights reserved





ru  
sity  
e d



**เอกสาร 7** ตัวอย่างโครงการบูรณะซ่อมแซมอาคารเสนาสนะภายในวัดเจดีย์หลวง

กฏิจูตศฤงค์ คณะหอธรรม

วัดเจดีย์หลวงวรวิหาร ตำบลพระสิงห์

อำเภอเมือง จังหวัดเชียงใหม่ ๕๐๒๐๐

พฤษภาคม พ.ศ. ๒๕๔๗

สิ่งที่ส่งมาด้วย โครงการบูรณะซ่อมแซมกฏิจูตศฤงค์

ทราบเรียน พระมหา กว. สุนทรพิศาล สุนทรพิศาล

ด้วยกฏิจูตศฤงค์เป็นกุฏิที่ได้สร้างมานานได้เกิดความชำรุดทรุดโทรม หลังคา  
 คารั่วซึม ไปตามกาลเวลากระผมเห็นว่าหากปล่อยนานไปอาจจะทำให้กุฏิเกิดความ  
 เสียหายมากไปกว่านี้ จึงได้จัดทำโครงการบูรณะกฏิจูตศฤงค์ เพื่อขอความเห็นชอบจาก  
 ระเถรานุเถระผู้ซึ่งเป็นคณะกรรมการสงฆ์หรือผู้บริหารวัดเจดีย์หลวง วรวิหาร เพื่อขอ  
 งามอนุเคราะห์ และอนุญาตในการบูรณะกฏิจูตศฤงค์ ตามโครงการที่แนบมาด้วย  
 ดังนั้น จึงได้ทราบเรียนมาให้ทราบ

ทราบเรียนมาด้วยความเคารพอย่างสูง

พระ สุนทรพิศาล

( พระสังฆราชญาณวโร )

หัวหน้ากฏิจูตศฤงค์ / ผู้เสนอโครงการ

๑. ชื่อโครงการ การบูรณะซ่อมแซมกุฏิอุทศตงค์ คณะหอธรรม  
วัดเจดีย์หลวง วรวิหาร ตำบลพระสิงห์ อำเภอเมือง จังหวัดเชียงใหม่

๒. หลักการและเหตุผล

ด้วยหลวงลิขิต บรรณกร และนางลิขิต บรรณกร ได้สร้างกุฏิถวายวัดเจดีย์  
หลวง วรวิหาร เมื่อวันที่ ๒๔ กรกฎาคม พ.ศ. ๒๔๘๑ ชื่อว่า กุฏิอุทศตงค์  
และได้ปฏิสังขรณ์เมื่อวันที่ ๓๐ มิถุนายน พ.ศ. ๒๕๑๒ จัดว่าสร้างขึ้นมาเป็นเวลานาน  
มากแล้ว มีสภาพที่ชำรุดทรุดโทรม หลังคารั่วซึมหลายแห่ง ผุพังตามระยะเวลา

ทั้งนี้ปัจจุบันกุฏิอุทศตงค์มีพระภิกษุอยู่ประจำ ๒ รูป สามเณร ๔ รูป ซึ่งจาก  
การชำรุดทรุดโทรมของกุฏิอาจเกิดอันตรายต่อพระภิกษุสามเณรขณะอยู่พักอาศัยได้  
ดังนั้น ทางพระภิกษุสามเณรที่อยู่พักประจำจึงได้มีมติเห็นชอบเป็นเอกฉันท์ใน  
การจัดทำโครงการเพื่อบูรณะกุฏิอุทศตงค์ ให้มีความมั่นคงถาวรในพระพุทธศาสนาและ  
ให้มีความเจริญตาเจริญใจ สุขใจ อิ่มใจแก่ผู้พบเห็นในการมากราบไหว้พระและเห็น  
ความสวยงามของกุฏิซึ่งเป็นสถาปัตยกรรมจตุรมุขแบบล้านนาแท้และดั้งเดิม

๓. วัตถุประสงค์

เพื่อบูรณะซ่อมแซมกุฏิอุทศตงค์ คณะหอธรรมให้มั่นคงถาวรตามเดิม ซึ่งถ้าหาก  
ไม่ทำการบูรณปฏิสังขรณ์อาจเกิดความเสียหายชำรุดทรุดโทรมแก่กุฏิมากยิ่งขึ้น และ  
อาจเป็นอันตรายเสียหายร้ายแรงแก่พระภิกษุสามเณรที่พำนักอยู่ได้

๔. เป้าหมายของโครงการ

สามารถทำการบูรณะซ่อมแซมกุฏิอุทศตงค์ได้สำเร็จ ครบถ้วนสมบูรณ์แบบ

๕. วิธีดำเนินการ

๕.๑ ศึกษาข้อมูล ปัญหา และ ความเป็นไปได้ของโครงการ

๕.๒ ปรึกษาสอบถามข้อมูลกับบุคคลที่มีความเกี่ยวข้อง

๕.๓ จัดทำโครงการเสนอคณะสงฆ์วัดเจดีย์หลวง วรวิหาร เพื่อความเห็นชอบ  
และอนุมัติโครงการให้ดำเนินการ

- ๕.๔ คณะสงฆ์วัดเจติยंहलग วรวิหาร แต่งตั้งคณะกรรมการ  
 ๕.๕ ประชาสัมพันธ์โครงการ  
 ๕.๖ ดำเนินงานตามโครงการ

๖. ระยะเวลาและสถานที่ดำเนินการ  
 เริ่มดำเนินงานตามโครงการ ตั้งแต่เดือนมิถุนายน ๒๕๕๗ - เดือนกรกฎาคม ๒๕๕๗ (รวมระยะเวลา ๑ เดือน)  
 ภูมิภาคศฤงค์ คณะหอธรรม วัดเจติยंहलग วรวิหาร ตำบลพระสิงห์ อำเภอเมือง จังหวัดเชียงใหม่

๗. งบประมาณ

- ๗.๑ งบประมาณจากการเห็นชอบของคณะสงฆ์ วัดเจติยंहलग วรวิหาร  
 ๗.๒ รับบริจาคจากผู้มีจิตศรัทธาทั่วไป

๘. ผู้รับผิดชอบโครงการ

- ๘.๑ คณะสงฆ์วัดเจติยंहलग วรวิหาร

๙. ผลที่คาดว่าจะได้รับ

สามารถทำการบูรณะซ่อมแซมภูมิภาคศฤงค์ คณะหอธรรมได้อย่างสำเร็จและสมบูรณ์แบบ

(ลงชื่อ)

*พระอภัยมณี*

(พระอภัยมณี ญาณวิโร)

หัวหน้าภูมิภาคศฤงค์

ผู้เสนอโครงการ

ลิขสิทธิ์มหาวิทยาลัยเชียงใหม่

Copyright © Chiang Mai University

All rights reserved

(ลงชื่อ)   
(พระมหากษัตริย์ ภูมิพลอดุลยเดช)

ผู้ช่วยเจ้าอาวาสวัดเจติยาคีรีวิหาร

รองเจ้าคณะหอธรรม

ผู้เห็นชอบโครงการ

(ลงชื่อ)   
(พระครูโสภณเจติยาภิบาล)

เจ้าคณะหอธรรม

ผู้อนุมัติโครงการ

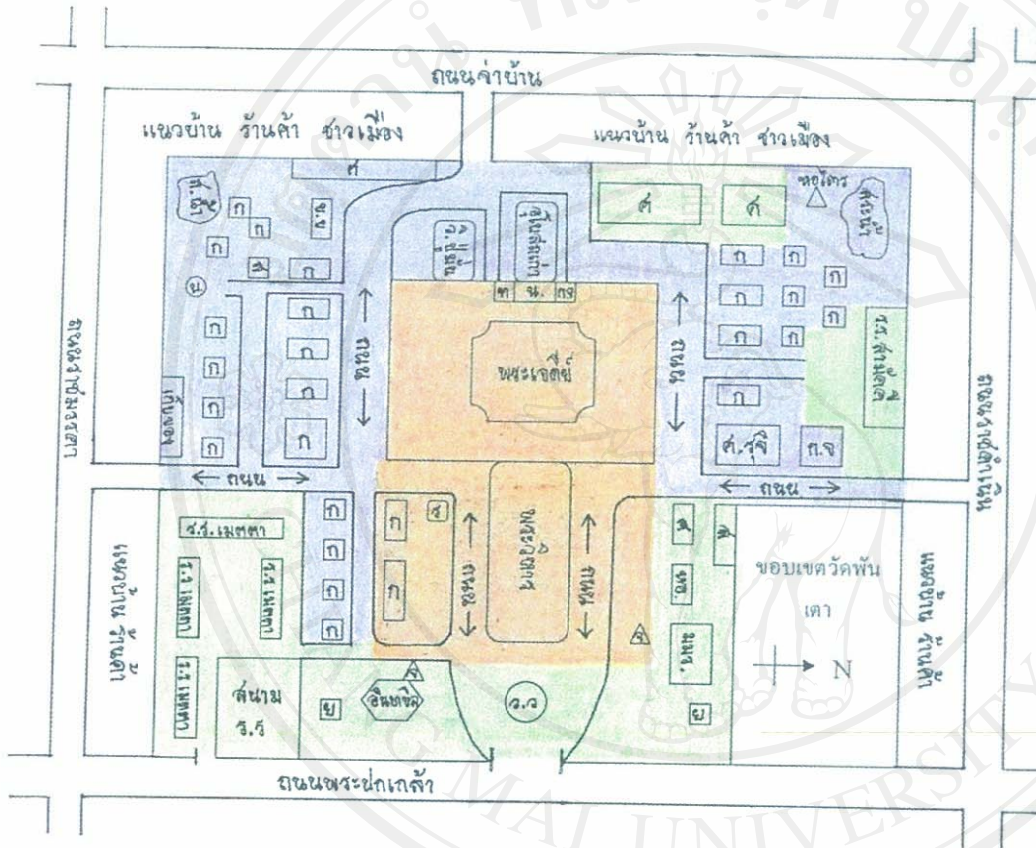


ลิขสิทธิ์มหาวิทยาลัยเชียงใหม่  
Copyright© by Chiang Mai University  
All rights reserved

ภาคผนวก ค

แผนผังแสดงการใช้พื้นที่วัดเจ็ดยักษ์หลวงวรวิหาร

แผนผัง 1 แสดงเขตพุทธาวาส เขตสังฆาวาส และเขตบริการสาธารณะ

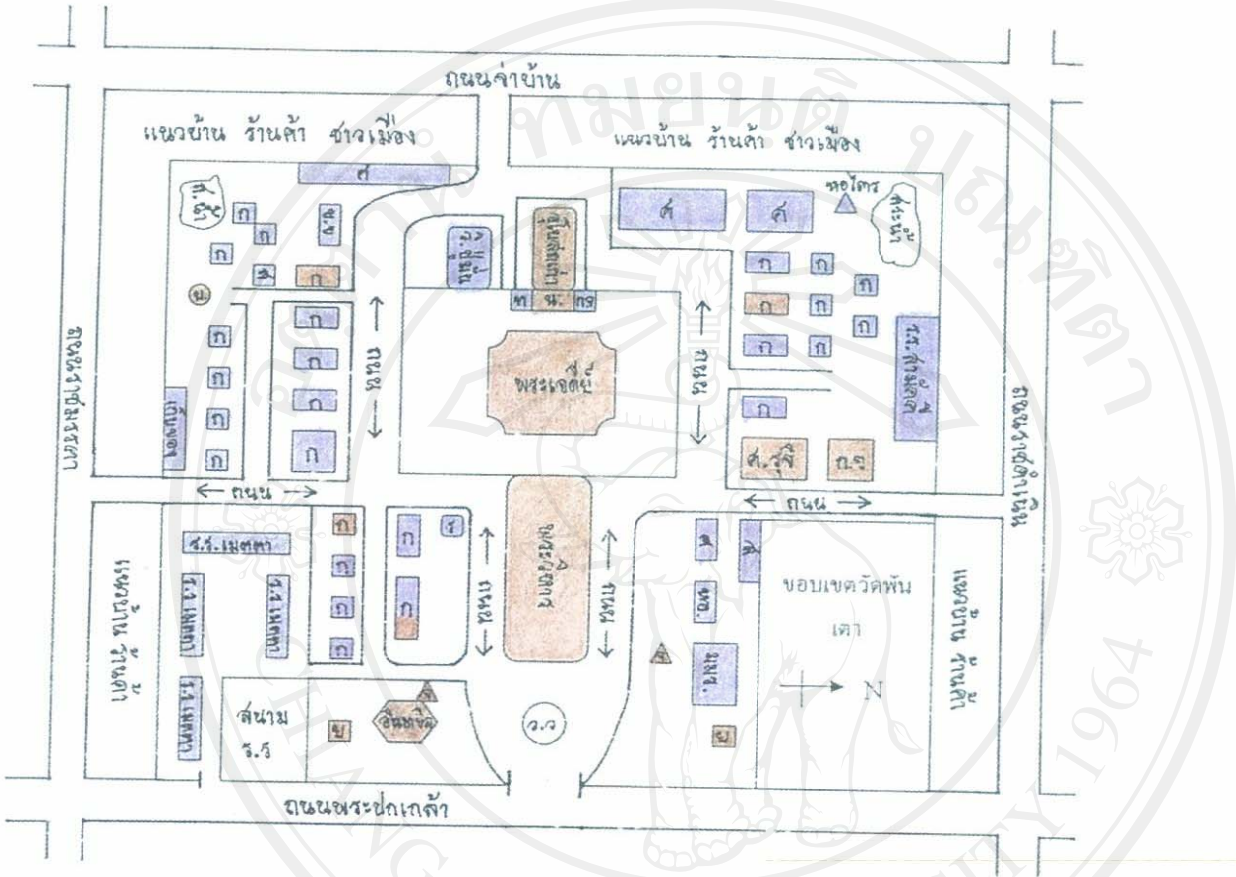


1.





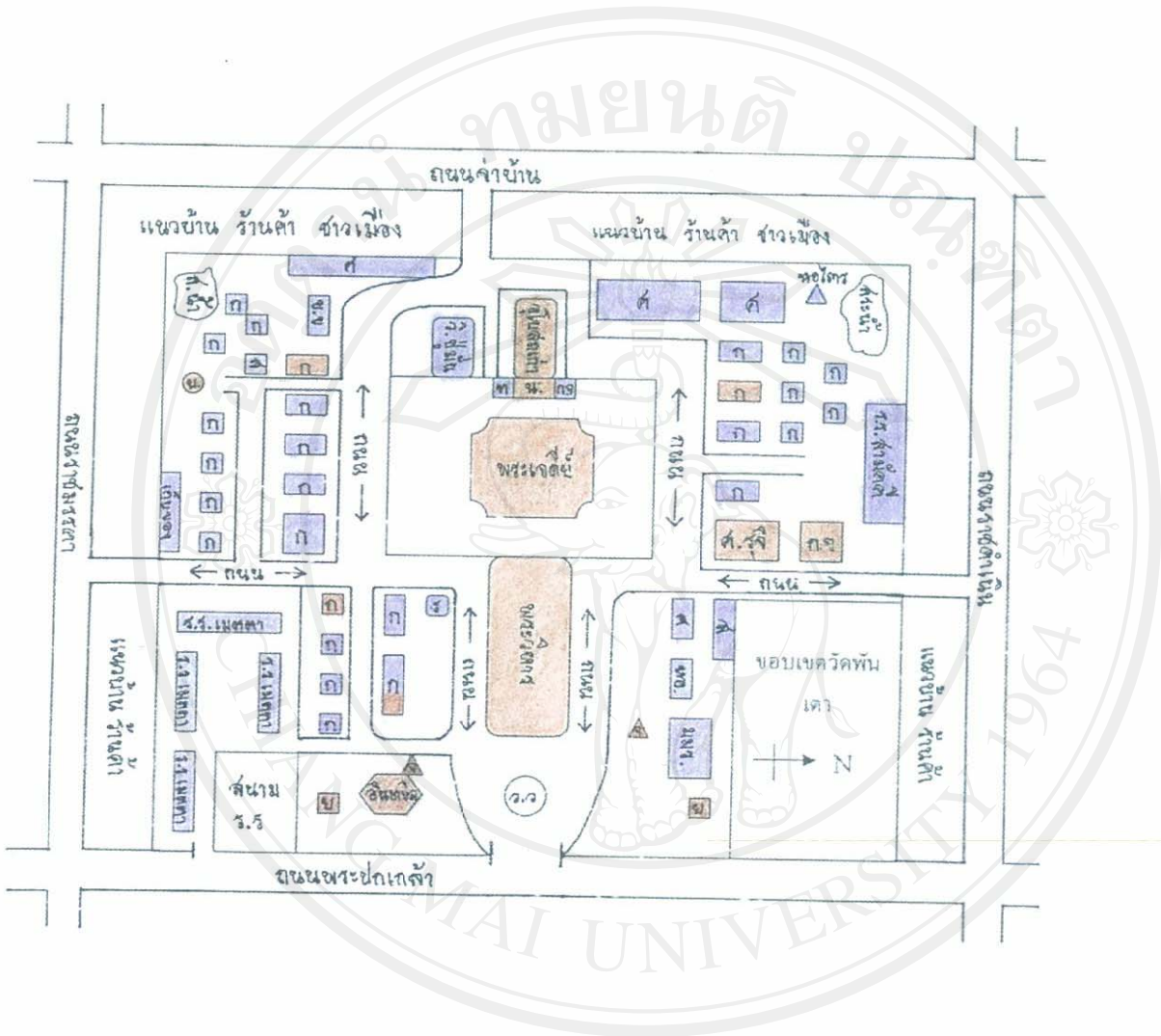
แผนผัง 4 แสดงที่ตั้งของอาคารสิ่งก่อสร้างและอายุของสิ่งก่อสร้าง



- แสดงอาคารสิ่งก่อสร้างที่สร้างก่อนปี พ.ศ. 2500
- แสดงอาคารสิ่งก่อสร้างที่สร้างหลังปี พ.ศ. 2500 - ปัจจุบัน



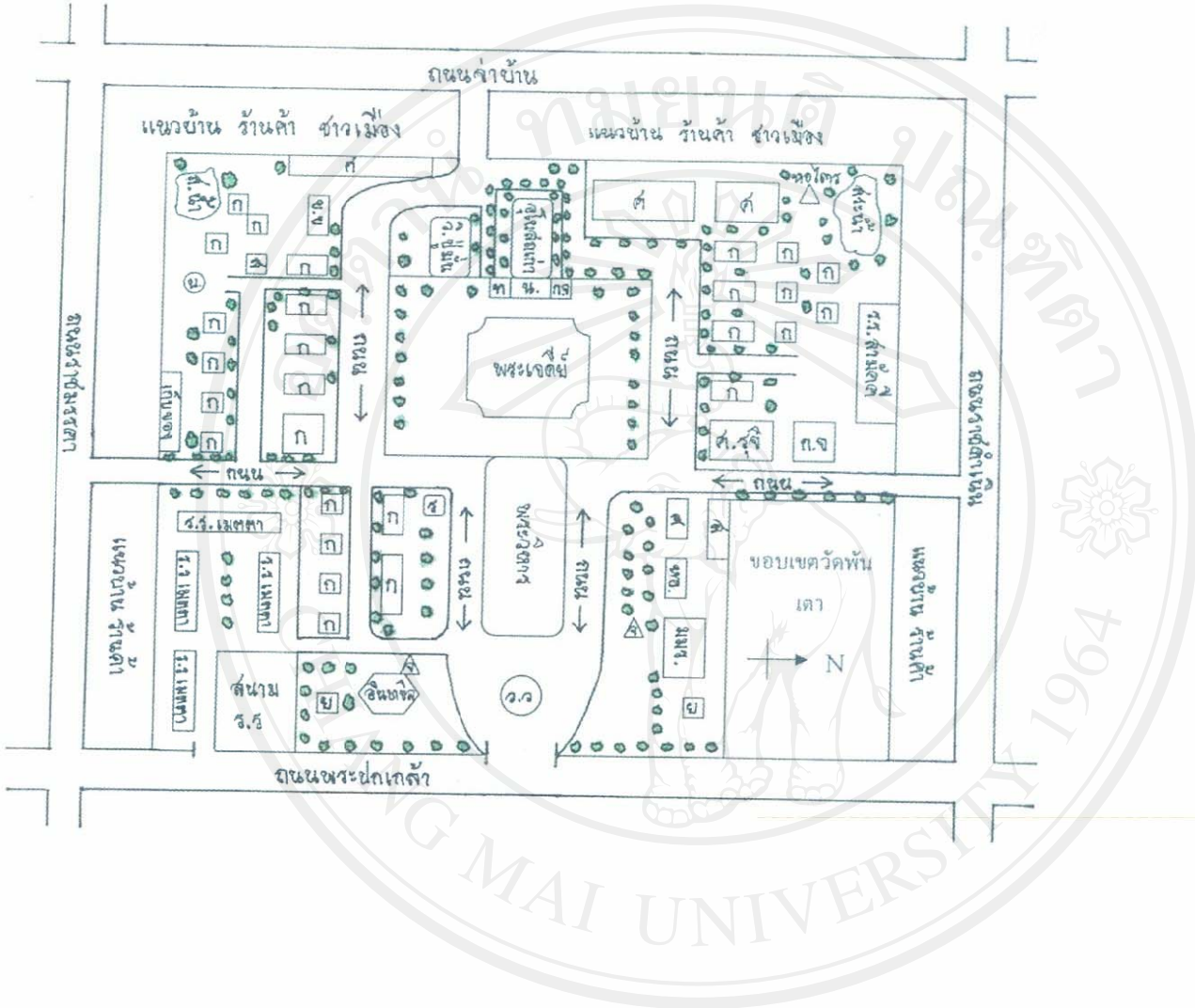
แผนผัง 5 แสดงสภาพของอาคารสิ่งก่อสร้างภายในวัด



- แสดงอาคารสิ่งก่อสร้างเก่าที่มีสภาพชำรุดทรุดโทรม
- แสดงอาคารสิ่งก่อสร้างใหม่ที่มีสภาพดีอยู่



แผนผัง 7 แสดงตำแหน่งของต้นไม้ยืนต้นภายในวัดเจดีย์หลวง



ต้นไม้ยืนต้นที่ให้ร่มเงาภายในบริเวณวัดเจดีย์หลวง

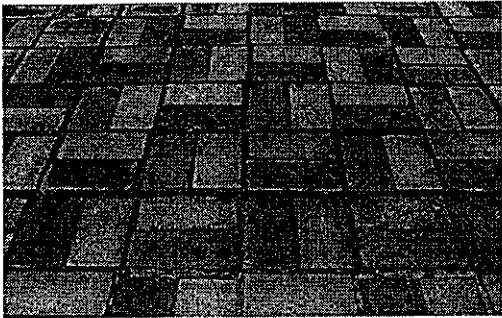
แผนผัง 8 แสดงตำแหน่งไม้พุ่มและสวนหย่อมภายในวัด



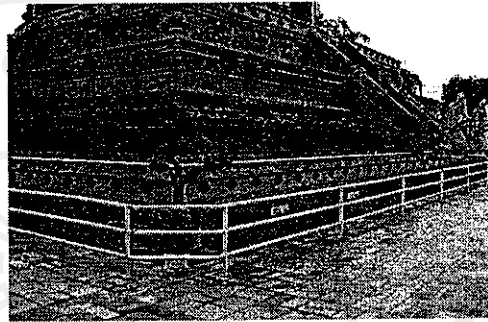
- พื้นที่สีเขียว ไม้พุ่ม สวนหย่อมที่มีอยู่ในปัจจุบัน
- พื้นที่ที่ควรเพิ่มเติมพื้นที่สีเขียว สวนหย่อม

## ภาคผนวก ง

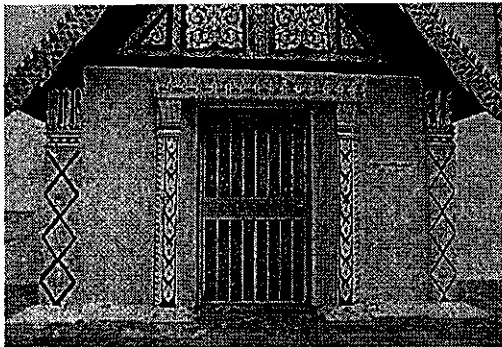
แสดงรูปภาพเกี่ยวกับสิ่งแวดลอมศิลปกรรมและปัญหาสิ่งแวดลอมศิลปกรรมของวัด



**ภาพ 1** การเรียงอิฐและการซ่อมแซม  
อิฐที่ชำรุด โดยการใส่อิฐใหม่แทน



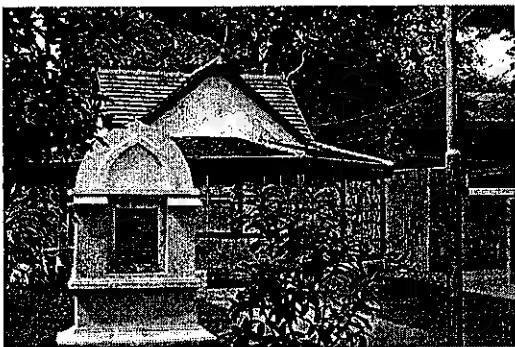
**ภาพ 2** การจัดทำรั้วเพื่อป้องกันการ  
รูกล้ำเข้าไปในเขตโบราณสถาน



**ภาพ 3** การจัดทำประตูเหล็กเพื่อป้องกัน  
ไม่ให้เข้าไปภายในวิหารอินทจิล



**ภาพ 4** การดูแลรักษาวิหารพระสังกัจ  
จายน์ โดยการติดเหล็กคัตเพื่อป้องกันขโม



**ภาพ 5** การดูแลรักษาบ่อเปิงโดยการ  
ทำศาลาครอบ พร้อมป้ายบอกประวัติ



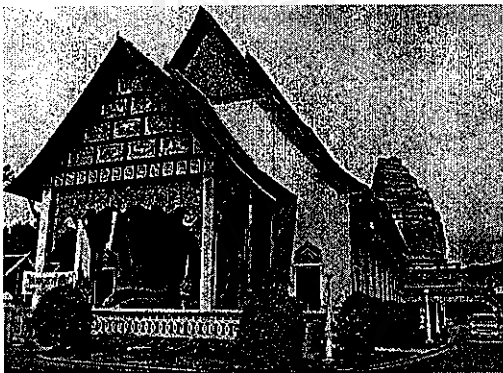
**ภาพ 6** พระอุโบสถเก่าที่ไม่ได้ใช้งาน  
แล้วในปัจจุบัน



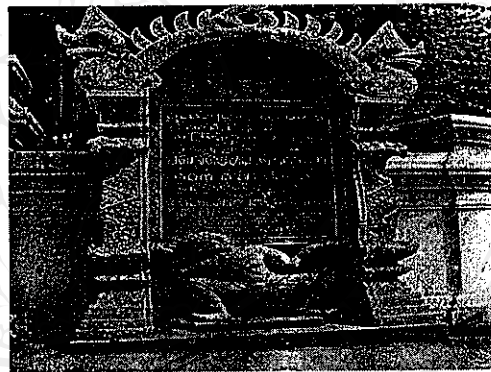
**ภาพ 7** พระวิหารหลวงปู่มั่นอันสวຍ  
งามตามสถาปัตยกรรมแบบล้านนา



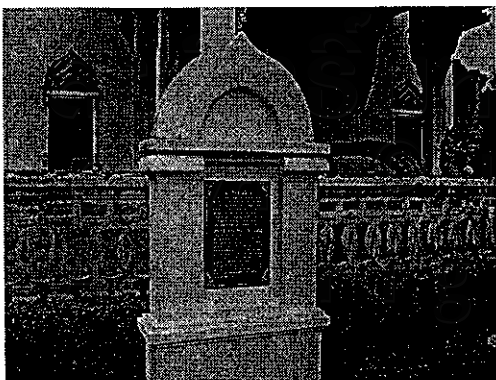
**ภาพ 8** อาคารเสนาสนะที่ชำรุดทรุดโทรม  
ที่จะต้องได้รับการปรับปรุง



**ภาพ 9** อาคารที่มีลักษณะเด่นภายใน  
วัดเจดีย์หลวง



**ภาพ 10** การจัดทำป้ายหน้าวัดเพื่อให้สอดคล้องกับสถาปัตยกรรมท้องถิ่น



**ภาพ 11** ป้ายบอกประวัติความเป็นมา  
ของสิ่งก่อสร้างที่สำคัญภายในวัด



**ภาพ 12** ป้ายโฆษณาที่ติดตามกำแพง  
หน้าวัดเพื่อประชาสัมพันธ์เกี่ยวกับวัด



**ภาพ 13** ที่จอดรถหน้าวัดที่รองรับโครงการ  
ปรับทัศนียภาพของทางเทศบาล



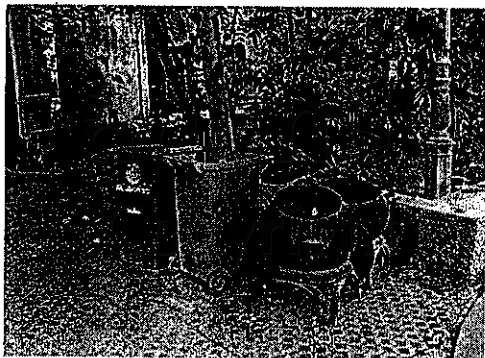
**ภาพ 14** ถนนทางเท้าภายในวัดส่วน  
ใหญ่ปูลาดด้วยปูนซีเมนต์



**ภาพ 15** ตัวอย่างม้านั่งสำหรับที่พัก  
ของนักท่องเที่ยวได้ร่มไม้



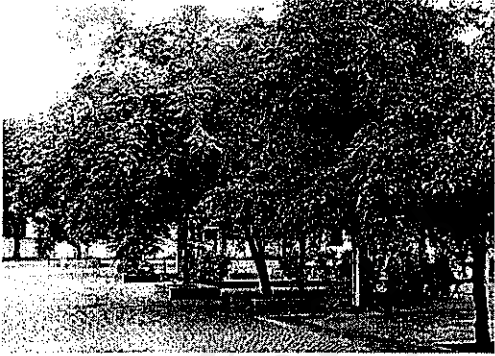
**ภาพ 16** ร้านค้าที่ทางวัดจัดบริการให้ผ่อน  
กับนักท่องเที่ยว



**ภาพ 17** ลักษณะถังขยะที่ตั้งตามจุด  
ต่าง ๆ ภายในวัด



**ภาพ 18** ห้องน้ำห้องส้วมที่บริการแก่  
ประชาชนและนักท่องเที่ยวภายในวัด



**ภาพ 19** การปลูกต้นไม้อย่างเป็นระเบียบ  
เรียบร้อยสวยงามร่มรื่นภายในวัด



**ภาพ 20** การปลูกไม้พุ่มบริเวณรอบพระ  
วิหารหลวงเพื่อความสวยงาม



**ภาพ 21** การจัดสวนหย่อมเพื่อเพิ่มคุณค่า  
ให้กับอาคารสิ่งก่อสร้างที่สำคัญของวัด



**ภาพ 22** เศษวัสดุต่าง ๆ กระจายอยู่ทั่ว  
บริเวณได้ร่มไม้ติดกำแพงหน้าวัด



**ภาพ 23** การจอดรถรูกอล์ฟเขตโบราณสถาน  
ทำให้ขัดต่อคุณค่าความสวยงามในการ  
มองเห็น



**ภาพ 24** ถังขยะตั้งอยู่ในจุดไม่เหมาะสม  
เป็นที่อุจาดตาในการมองเห็น

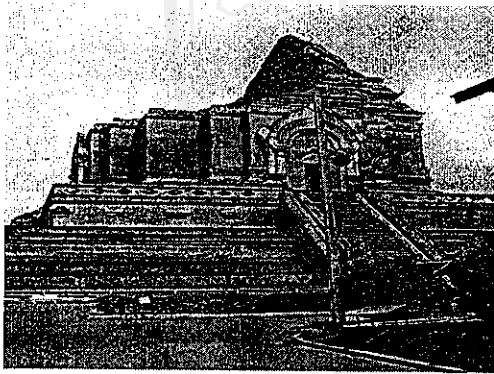




**ภาพ 25** เสาไฟฟ้าที่บดบังทัศนียภาพ  
ของพระธาตุเจดีย์หลวงในบางจุด



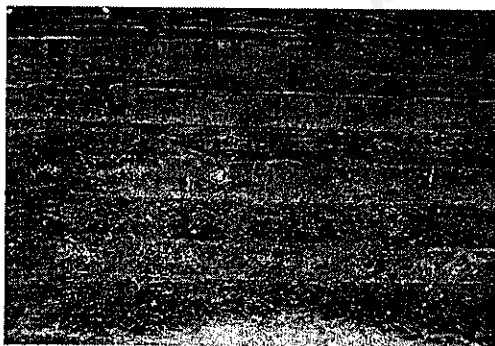
**ภาพ 26** เสาไฟฟ้าที่ไร้สายซึ่งขัดต่อภาพ  
ลักษณ์ของโบราณสถาน



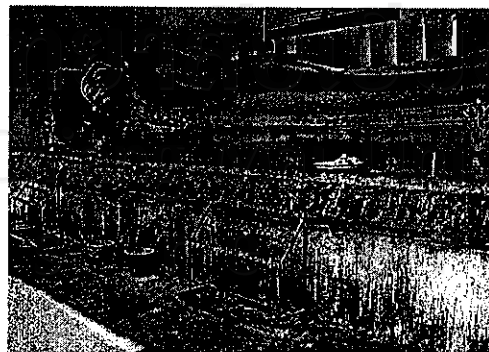
**ภาพ 27** เสาไฟฟ้าและเครื่องกระจายเสียง  
ที่ตั้งอยู่ในจุดไม่เหมาะสม



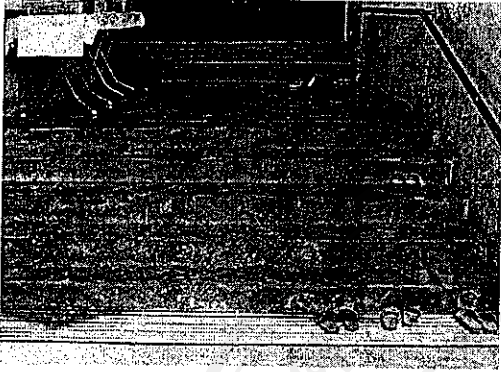
**ภาพ 28** ตัวอย่างป้ายสุขาที่ไม่ถาวรดู  
แล้วไม่เหมาะสมกับวัดหลวงเลย



**ภาพ 29** ฉันทกคกรี่ราดบริเวณบันไดขึ้น  
พระวิหารหลวง ทำให้ดูสกปรกไม่สวยงาม



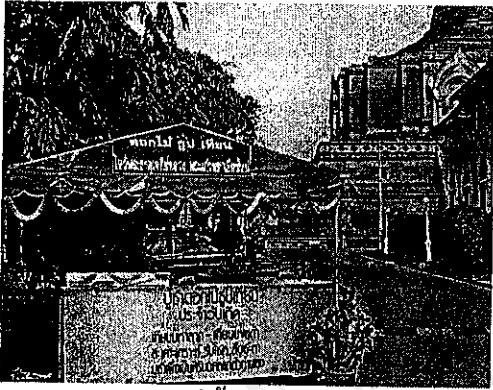
**ภาพ 30** ที่แท่นพระพุทธไสยาสน์มีรอย  
ใหม่จากการจัดรูปเทียนบูชาพระ



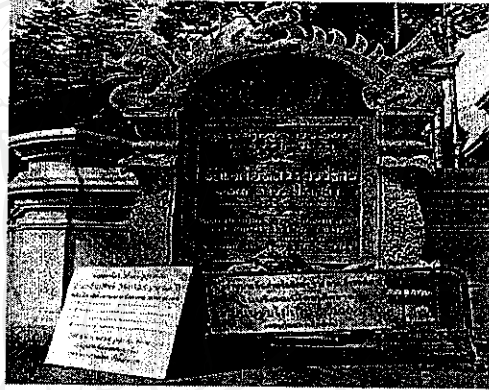
**ภาพ 31** รองเท้าวางเกะกะตรงบริเวณหน้า  
บันไดทางขึ้นพระวิหารหลวงดูไม่สวยงาม



**ภาพ 32** ร้านค้าตั้งไม่เป็นระเบียบภายใน  
เขตพระราชอุทยานหลวง



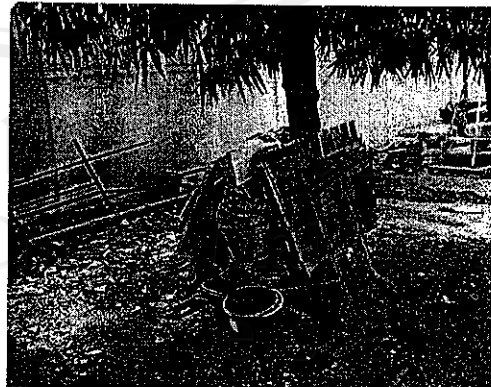
**ภาพ 33** ร้านค้าที่ตั้งอยู่ในตำแหน่งที่ไม่  
เหมาะสมต่อภาพลักษณ์ของโบราณสถาน



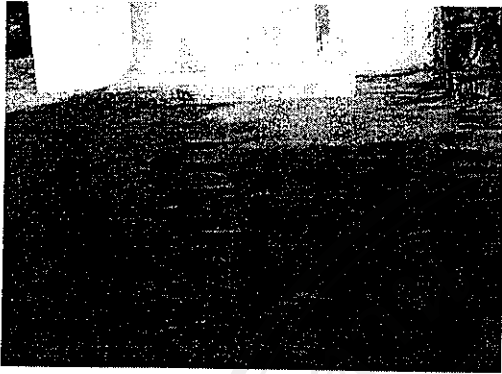
**ภาพ 34** ป้ายงานศพที่มีภายในวัดตั้งไม่  
เหมาะสมขัดกับป้ายชื่อหน้าวัด



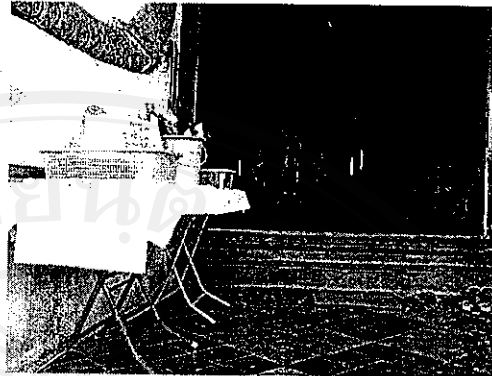
**ภาพ 35** อาคารและรถยนต์ประชิดตัว  
โบราณสถานมากเกินไป



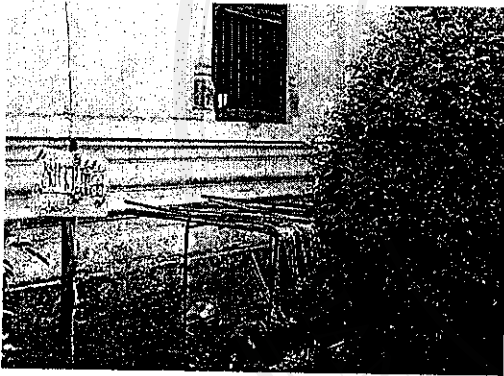
**ภาพ 36** พ่อค้าแม่ค้านำอุปกรณ์การขายทิ้ง  
ไว้บริเวณโคนต้นไม้หน้าวัดดูแล้วไม่งามตา



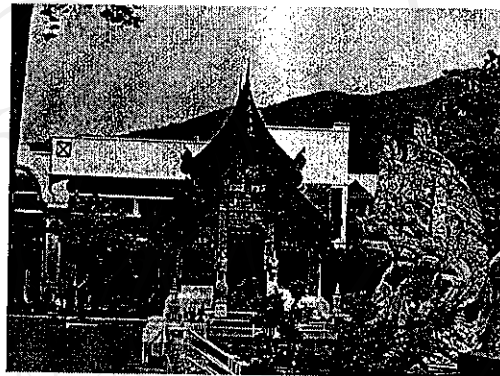
**ภาพ 37** บริเวณทางเดินที่เป็นหลุมบ่อ  
ใกล้วิหารเสอาอินทิล



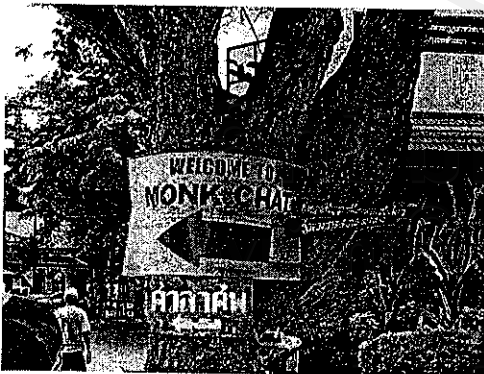
**ภาพ 38** แผงขายดอกไม้รูปเทียนตั้งตรงทาง  
ขึ้นพระวิหารหลวง



**ภาพ 39** อุปกรณ์ทำความสะอาดวาง  
อยู่ข้างพระวิหารหลวงง่ายต่อการมองเห็น



**ภาพ 40** ฉากหลังวิหารหลวงปู่มั่นมี  
อาคารบดบังดูแล้วไม่สวยงาม



**ภาพ 41** ป้ายบอกทางมีสภาพเก่าชำ  
รุดทรุดโทรม และมีที่ตั้งไม่แน่นอน



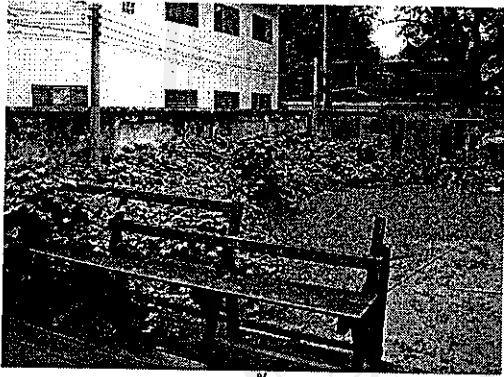
**ภาพ 42** โคมไฟและตู้โทรศัพท์ข้างพระ  
วิหารหลวงดูลักษณะไม่กลมกลืนกับตัว  
สถาปัตยกรรมภายในวัด



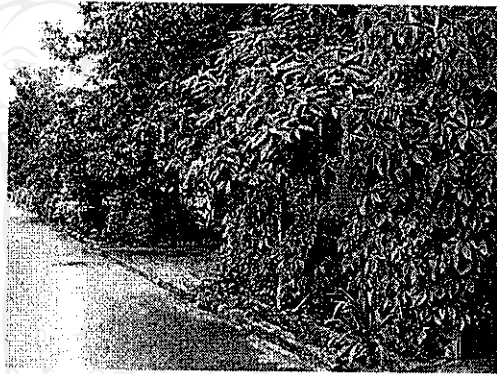
**ภาพ 43** เศษใบไม้กองรวมกันอยู่หลัง  
วัดใกล้สระน้ำ ที่ยังไม่มีใครดูแลจัดการ



**ภาพ 44** พระเนรตาค้ำไม้เหมาะสม  
บริเวณศาลาใกล้แหล่งโบราณสถาน



**ภาพ 45** บริเวณสระน้ำหลังวัดมีวัชพืช  
ปกคลุมกรุงร้าง ไม่ได้รับการดูแลอย่างทั่วถึง



**ภาพ 46** ดันไม้บริเวณหน้ากุฏิไม่เป็น  
ระเบียบเรียบร้อยสวยงาม

## แบบสอบถาม

เรื่อง การจัดการสิ่งแวดล้อมศิลปกรรมของวัดเจดีย์หลวงวรวิหาร  
อำเภอเมืองเชียงใหม่ จังหวัดเชียงใหม่

ตอนที่ 1 ข้อมูลพื้นฐานของกลุ่มประชากรตัวอย่าง

คำชี้แจง โปรดทำเครื่องหมาย / ลงใน ( ) หน้าข้อความที่ตรงกับความเป็นจริง

1. สถานภาพปัจจุบัน
 

<input type="checkbox"/> พระภิกษุ	<input type="checkbox"/> กรรมการวัด
<input type="checkbox"/> ผู้ประกอบการ	<input type="checkbox"/> ครู
<input type="checkbox"/> อาจารย์	<input type="checkbox"/> นักศึกษา
2. อายุ
 

<input type="checkbox"/> ต่ำกว่า 20 ปี
<input type="checkbox"/> 20 – 29 ปี
<input type="checkbox"/> 30 – 39 ปี
<input type="checkbox"/> 40 – 49 ปี
<input type="checkbox"/> 50 – 59 ปี
<input type="checkbox"/> 60 ปีขึ้นไป
3. การศึกษา
 

<input type="checkbox"/> ประถมศึกษา
<input type="checkbox"/> มัธยมศึกษาตอนต้น
<input type="checkbox"/> มัธยมศึกษาตอนปลาย
<input type="checkbox"/> อนุปริญญา
<input type="checkbox"/> ปริญญาตรี
<input type="checkbox"/> สูงกว่าปริญญาตรี
<input type="checkbox"/> อื่น ๆ .....
4. ระยะเวลาที่อาศัยอยู่ หรือปฏิบัติงานอยู่ในวัด
 

<input type="checkbox"/> ต่ำกว่า 1 ปี
<input type="checkbox"/> 1 – 5 ปี
<input type="checkbox"/> 6 – 10 ปี
<input type="checkbox"/> 10 ปีขึ้นไป

**ตอนที่ 2** การจัดการสิ่งแวดล้อมศิลปกรรมของวัด

คำชี้แจง โปรดทำเครื่องหมาย / ลงในระดับที่ตรงกับความเป็นจริง

ข้อความ	มาก	ปานกลาง	น้อย
<p>ท่านคิดว่าวัดได้มีการจัดการสิ่งแวดล้อมศิลปกรรมเหล่านี้ในระดับใดบ้าง</p> <p><b>ด้านโบราณสถาน</b></p> <ol style="list-style-type: none"> <li>1. มีการดูแลรักษาทำความสะอาดโบราณสถานภายในวัด</li> <li>2. มีการเสริมสร้างความสะดวกสบายให้กับโบราณสถานภายในวัด</li> <li>3. มีการใช้สิ่งแวดล้อมปกป้องคุ้มครองแหล่งโบราณสถาน</li> <li>4. มีการควบคุมกิจกรรมในบริเวณแหล่งโบราณสถาน</li> <li>5. มีการกำหนด กฎเกณฑ์ในการบูรณะปฏิสังขรณ์โบราณสถาน</li> <li>6. วัดร่วมกับรัฐในการดำเนินการดูแลรักษาโบราณสถาน</li> <li>7. วัดกับชุมชนร่วมกันในการดูแลรักษาโบราณสถาน</li> </ol>			
<p><b>ด้านการใช้พื้นที่</b></p> <ol style="list-style-type: none"> <li>1. มีการแบ่งเขตพื้นที่ที่ออกเป็นเขตพุทธาวาส</li> <li>2. มีการแบ่งเขตพื้นที่ที่ออกเป็นเขตสังฆาวาส</li> <li>3. มีการแบ่งเขตพื้นที่บริการสาธารณะแก่ประชาชนทั่วไป</li> <li>4. มีการกำหนดเขตสงวน หรือเขตอนุรักษ์</li> <li>5. มีผังบริเวณแสดงที่ตั้งของสิ่งก่อสร้างภายในวัด</li> <li>6. มีการกำหนดเขตที่เป็นที่ตั้งของโรงเรียนภายในวัด</li> <li>7. มีการกำหนดพื้นที่ที่จัดกิจกรรมวันสำคัญต่าง ๆ ของวัด</li> </ol>			
<p><b>ด้านอาคารเสนาสนะสิ่งก่อสร้าง</b></p> <ol style="list-style-type: none"> <li>1. มีการควบคุมความสูงของอาคารเสนาสนะของวัด</li> <li>2. มีการดูแลรักษาทำความสะอาดอาคารเสนาสนะ</li> <li>3. มีการรักษาลักษณะรูปทรงอาคารเสนาสนะให้สอดคล้องกับสถาปัตยกรรมของถิ่น</li> <li>4. อาคารสิ่งก่อสร้างภายในวัดมีการใช้สีที่กลมกลืนกับโบราณสถานหรือสถาปัตยกรรมของวัด</li> </ol>			

ข้อความ	มาก	ปานกลาง	น้อย
<p>5. อาคารสิ่งก่อสร้างต่าง ๆ ภายในวัด ได้มีการจัดเป็นระเบียบเรียบร้อย สวยงาม</p> <p>6. มีการอนุรักษ์อาคารเสนาสนะที่เก่าแก่ที่มีความเป็นมาทางประวัติศาสตร์</p>			
<p><b>ด้านสาธารณูปโภค สาธารณูปการ</b></p>			
<p>• มีการจัดถนนทางเท้าภายในวัดอย่างเหมาะสม สอดคล้องกับการใช้ประโยชน์</p> <p>• มีการจัดป้ายชื่อวัดสอดคล้องกับศิลปกรรมท้องถิ่น</p> <p>• มีสถานที่จอดรถเป็นระเบียบเรียบร้อย และเพียงพอต่อการบริการแก่ประชาชนทั่วไป</p> <p>• มีการแสดงป้ายประวัติความเป็นมาของวัดและสิ่งก่อสร้างที่สำคัญภายในวัด</p> <p>• มีการจัดตั้งขยะกระจายอยู่ริมถนน ทางเท้า ที่นั่งพัก โดยไม่ขัดต่อบรรยากาศความสวยงามของวัด</p> <p>• มีการจัดการเสาไฟฟ้า ควางไฟฟ้า ไม่ให้กีดขวางมุมมองที่สวยงามของวัด และโบราณสถานที่สำคัญ</p> <p>• มีการบริการห้องน้ำห้องส้วมในตำแหน่งที่เหมาะสม และเพียงพอให้กับนักท่องเที่ยว และประชาชน</p> <p>• มีป้ายบอกทางแสดงตำแหน่งอาคารสิ่งก่อสร้าง พื้นที่จอดรถ แหล่งท่องเที่ยวสำคัญในวัด และห้องน้ำห้องส้วม</p> <p>• สิ่งบริการต่าง ๆ เช่น ที่วางรองเท้า แผงขายรูปเทียนดอกไม้ แผงเช่าพระ ร้านขายของที่ระลึก อยู่ในตำแหน่งที่เหมาะสมไม่เกะกะ</p> <p>7. ผู้บริจาคอยู่ในตำแหน่งที่เหมาะสมไม่เกะกะ</p> <p>• มีการปลูกต้นไม้ที่ให้ร่มเงาในบริเวณสองฟากแนวถนน ทางเท้าเพื่อให้ร่มเงา และแสดงเขต</p> <p>• มีการปลูกต้นไม้สวยงามให้แก่พื้นที่ต่าง ๆ ของวัด เพื่อเสริมสร้างคุณค่าความสวยงาม สวยงามให้กับพื้นที่เหล่านั้น</p>			

**ตอนที่ 3** ปัจจัยที่ส่งผลต่อการจัดการสิ่งแวดล้อมศิลปกรรมของวัด

**คำชี้แจง** คำถามนี้เป็นคำถามที่เกี่ยวกับปัจจัยที่ส่งผลต่อการจัดการสิ่งแวดล้อมศิลปกรรมของวัด โดยแบ่งระดับการส่งผลออกเป็น 4 ระดับ คือ 1.มาก 2.ปานกลาง 3.น้อย 4.ไม่ส่งผล โปรดทำเครื่องหมาย / ลงในระดับที่ตรงกับความเป็นจริง

ปัจจัยที่ส่งผล	ระดับการส่งผล			
	มาก	ปานกลาง	น้อย	ไม่ส่งผล
<b>I. ท่านคิดว่าการจัดการสิ่งแวดล้อมศิลปกรรมของวัดมี</b>				
<b>สาเหตุมาจาก</b>				
.1 การส่งเสริมการท่องเที่ยว				
.2 กฎระเบียบของวัดในการดูแลรักษาศาสนสมบัติของวัด				
.3 โครงสร้างการบริหารของวัด				
.4 โครงการนโยบายในการพัฒนาวัด				
.5 ความจำเป็นในการซ่อมแซมที่พักที่ชำรุด เช่น กุฏิ				
.6 ความต้องการของญาติโยมผู้มีจิตศรัทธาในการทำบุญ				
.7 ประเพณี เทศกาลต่างๆ ภายในวัด เช่น งานบูชาอินทขิล สาขาบูชา				
.8 การเข้ามาทำบุญของพุทธศาสนิกชน ทำให้วัดต้อง บริการสิ่งอำนวยความสะดวกต่างๆ เช่นที่วางรองเท้า ที่จุด เทียน ห้องน้ำห้องสุขา				
<b>สาเหตุด้านความรู้ความเข้าใจในเรื่อง</b>				
1 สิ่งแวดล้อมศิลปกรรม				
2 ปัญหาสิ่งแวดล้อมศิลปกรรม				
3 การดูแลรักษาโบราณสถาน				
4 การวางผังบริเวณ หรือการแบ่งเขตการใช้พื้นที่				
5 การก่อสร้างอาคารเสนาสนะ				
6 การสาธารณูปโภค สาธารณูปการ				



ปัจจัยที่ส่งผล	ระดับการส่งผล			
	มาก	ปานกลาง	น้อย	ไม่ส่งผล
<b>ด้านการรับรู้</b>				
1 คุณค่าหรือประโยชน์ของสิ่งแวดล้อมศิลปกรรม				
2 ปัญหาความเสื่อมโทรมสิ่งแวดล้อมศิลปกรรม				
3 วิธีการดูแลรักษาสิ่งแวดล้อมศิลปกรรมของวัด				
4 กฎหมายที่เกี่ยวข้องกับการจัดการสิ่งแวดล้อมศิลปกรรมของวัด				
5 นโยบายที่ส่งเสริมการจัดการสิ่งแวดล้อมศิลปกรรมของวัด				
<b>ความตระหนัก</b>				
1 สำนึกในคุณค่าของโบราณสถานของวัด				
2 ปัญหาความเสื่อมโทรมของสิ่งแวดล้อมศิลปกรรม				
3 การดำเนินการจัดการกับปัญหาที่เกิดขึ้น				
4 การเอาใจใส่ในกฎหมาย และนโยบายที่เกี่ยวข้องกับการอนุรักษ์สิ่งแวดล้อมศิลปกรรมของวัด				
<b>กฎหมาย และนโยบาย</b>				
1 พระราชบัญญัติโบราณสถาน โบราณวัตถุ ศิลปวัตถุและพิพิธภัณฑสถานแห่งชาติ				
2 ระเบียบกรมศิลปากรว่าด้วยการโบราณสถาน				
3 ระเบียบกรมศิลปากรว่าด้วยการควบคุมสิ่งก่อสร้างในเขตโบราณสถาน				
4 พระราชบัญญัติส่งเสริม และรักษาคุณภาพสิ่งแวดล้อมแห่งชาติ				
5 พระราชบัญญัติคณะสงฆ์ ว่าด้วยการจัดการศาสนสมบัติของวัด				
6 ประกาศคณะสงฆ์ เรื่องระเบียบควบคุมโบราณวัตถุ ศิลปวัตถุภายในวัด				
7 พระราชบัญญัติควบคุมอาคาร				

ปัจจัยที่ส่งผล	ระดับการส่งผล			
	มาก	ปานกลาง	น้อย	ไม่ส่งผล
<b>การมีส่วนร่วมของท้องถิ่น</b>				
1 การมีส่วนร่วมของหน่วยงานท้องถิ่นในการวางแผน เนืงการพัฒนาวัด				
2 การมีส่วนร่วมขององค์กรเอกชนในการวางแผนดำเนิน รพัฒนาวัด				
3 การมีส่วนร่วมของประชาชนในการพัฒนาวัด โดยการ จากทรัพย์สินในการดำเนินการพัฒนาวัด				

**นที่ 4** ความรู้ความเข้าใจ การรับรู้ ความตระหนักเกี่ยวกับการจัดการสิ่งแวดล้อมศิลปกรรมของวัด

ความรู้ความเข้าใจเกี่ยวกับการจัดการสิ่งแวดล้อมศิลปกรรมของวัด

ชี้แจง โปรดทำเครื่องหมาย / ลงในช่องว่างของคำตอบที่เลือกแต่ละข้อ

ข้อความ	ถูก	ผิด
<p>สิ่งแวดล้อมศิลปกรรมเสื่อมโทรมมีสาเหตุมาจากภัยธรรมชาติเป็นสำคัญ</p> <p>การอนุรักษ์สิ่งแวดล้อมศิลปกรรมเป็นวิธีการจัดการที่เหมาะสม</p> <p>การจัดการ โบราณสถานต้องทำตามกรมศิลปากรกำหนดมากกว่าท้องถิ่นกำหนด</p> <p>การก่อสร้างอาคารข้างเคียงที่อยู่ใกล้แหล่ง โบราณสถานต้องเป็นไปตามที่กฎหมายกำหนด</p> <p>การเขียนผังบริเวณของวัดเป็นการควบคุมการใช้พื้นที่ของวัดให้เป็นสัดส่วน</p> <p>สิ่งแวดล้อมศิลปกรรมของวัดถ้ามีการจัดการที่เหมาะสมก็เท่ากับเป็นการส่งเสริมคุณค่าให้กับตัวศิลปกรรมหรือ โบราณสถาน</p> <p>ควรตั้งถังขยะในแหล่ง โบราณสถานเพื่ออำนวยความสะดวกแก่นักท่องเที่ยว</p> <p>เขตอนุรักษ์ หมายถึงเขตสงฆาวาสที่เป็นที่อาศัยของพระสงฆ์สามเณร</p> <p>การเปิดพื้นที่โล่งบริเวณแหล่ง โบราณสถานเพื่อกำหนดให้จัดกิจกรรมต่าง ๆ</p> <p>ในการจัดการสิ่งแวดล้อมศิลปกรรมของวัดควรเปิด โอกาสให้ประชาชนได้เข้ามามีส่วนร่วมในการจัดการด้วย</p>		

## 2 การรับรู้เกี่ยวกับการจัดการสิ่งแวดล้อมศิลปกรรมของวัด

ชี้แจง โปรดทำเครื่องหมาย / ลงในระดับที่ตรงกับความเป็นจริง

ข้อความ	ระดับการรับรู้			
	มาก	ปานกลาง	น้อย	ไม่ได้รับ
ท่านได้รับรู้เกี่ยวกับปัญหาสิ่งแวดล้อมศิลปกรรมของวัดหรือไม่				
2.1 ปัญหาพ่อค้าแม่ค้าขายของไม่เป็นระเบียบ				
2.2 ปัญหาความสกปรกภายในพระวิหารหลวง				
2.3 ปัญหาการก่อสร้างอาคารสูงบดบังทัศนียภาพของ โบราณสถาน				
2.4 ปัญหาการติดป้ายบนแนวกำแพงวัด				
2.5 ปัญหาที่จอดรถไม่เพียงพอทำให้เกิดการรुकล้ำเขต โบราณสถาน				
ท่านได้รับข้อมูลข่าวสารดังต่อไปนี้หรือไม่				
4.1 วิทยุ				
4.2 โทรทัศน์				
4.3 หนังสือพิมพ์				
4.4 วารสาร นิตยสาร				
4.5 แผ่นพับ แผ่นปลิว				
4.6 บอร์ด หรือป้ายประกาศ				
4.7 สื่อบุคคล				
4.8 การอบรม สัมมนา				
4.9 อื่น ๆ .....				

3 ความตระหนักเกี่ยวกับการจัดการสิ่งแวดล้อมศิลปกรรมของวัด  
 บ้านแจ้แจง โบราณสถาน / ลงในระดับที่ตรงกับความเป็นจริง

ข้อความ	ระดับความตระหนัก		
	มาก	ปานกลาง	น้อย
<p>รถยนต์จอดประชิดโบราณสถานเป็นสิ่งที่ไม่เหมาะสม</p> <p>โบราณสถานเป็นสิ่งที่ควรค่าแก่การอนุรักษ์</p> <p>การจัดการโบราณสถานและสภาพแวดล้อมเป็นเรื่องของทุกคนไม่ใช่เรื่องของบุคคลใดบุคคลหนึ่ง</p> <p>การอนุรักษ์โบราณสถานควรจะได้รับการส่งเสริมสนับสนุนจากทุกฝ่ายที่เกี่ยวข้อง</p> <p>การใช้พื้นที่ของวัดควรมีการควบคุมดูแลให้เป็นระเบียบเรียบร้อย หากมีนักท่องเที่ยวทิ้งขยะในแหล่งโบราณสถาน ควรให้คำแนะนำให้ถูกต้อง</p> <p>เมื่อเห็นขยะในแหล่งโบราณสถาน ท่านเก็บไปทิ้งที่รองรับเพื่อความสะอาดของสถานที่</p> <p>ควรมีการรณรงค์ให้เข้าใจเรื่องการอนุรักษ์สิ่งแวดล้อมศิลปกรรมอย่างต่อเนื่อง</p> <p>การพาดผ่านของสายไฟฟ้าบริเวณโบราณสถานจำเป็นที่จะต้องได้รับการแก้ไข</p> <p>อาคารสิ่งปลูกสร้างที่อยู่ใกล้แหล่งโบราณสถานควรมีรูปแบบลักษณะสอดคล้องกลมกลืนกับโบราณสถาน</p>			

## แบบนำสัมภาษณ์

เรื่อง การจัดการสิ่งแวดล้อมศิลปกรรมของวัดเจดีย์หลวงวรวิหาร  
อำเภอเมืองเชียงใหม่ จังหวัดเชียงใหม่

**ตอนที่ 1** ความคิดเห็นเกี่ยวกับการจัดการสิ่งแวดล้อมศิลปกรรมของวัดเจดีย์หลวง

1. ท่านมีความเห็นอย่างไรเกี่ยวกับการจัดการสิ่งแวดล้อมศิลปกรรมของวัดเจดีย์หลวงในปัจจุบัน
2. ท่านมีความเห็นอย่างไรเกี่ยวกับการให้ชุมชนท้องถิ่นเข้ามามีส่วนร่วมในการจัดการสิ่งแวดล้อมศิลปกรรมของวัดเจดีย์หลวง
3. ท่านคิดว่ากฎหมายและ นโยบายของรัฐเอื้อต่อการจัดการสิ่งแวดล้อมศิลปกรรมของวัดหรือไม่ อย่างไร
4. ท่านคิดว่าปัญหาที่สำคัญในปัจจุบันในการจัดการสิ่งแวดล้อมศิลปกรรมของวัดเจดีย์หลวงคืออะไร

**ตอนที่ 2** ความคิดเห็นเกี่ยวกับแนวทางมาตรการในการจัดการสิ่งแวดล้อมศิลปกรรมของวัด

1. ท่านคิดว่ามาตรการในการจัดการสิ่งแวดล้อมศิลปกรรมของวัดต่อไปนี้ ควรจะมีมาตรการอย่างไรถึงจะทำ

ให้การจัดการสิ่งแวดล้อมศิลปกรรมของวัดมีความเหมาะสมและยั่งยืน

1.1 มาตรการด้านสังคม

- ให้การศึกษา ข้อมูล ความรู้
- การสร้างความตระหนัก และจิตสำนึก

- กฎหมาย

- การมีส่วนร่วมของประชาชน

1.2 มาตรการด้านเศรษฐกิจ

- การจัดหางบประมาณ

1.3 มาตรการด้านกายภาพ

- การใช้ประโยชน์ที่ดิน

- การจัดระบบสาธารณูปโภค-สาธารณูปการ

2. ข้อเสนอแนะอื่น ๆ ในการจัดการสิ่งแวดล้อมศิลปกรรมของวัด

## ประวัติผู้เขียน

ชื่อ-นามสกุล	นายเอกสิทธิ์ แก้วอัน
วัน/เดือน/ปีเกิด	3 ตุลาคม 2522
ภูมิลำเนา	58/1 หมู่ 3 ตำบลร่องวัวแดง อำเภอสันกำแพง จังหวัดเชียงใหม่
ประวัติการศึกษา	
พ.ศ. 2533	จบประถมศึกษาปีที่ 6 โรงเรียนวัดร่องวัวแดง อำเภอสันกำแพง จังหวัดเชียงใหม่
พ.ศ. 2536	จบมัธยมศึกษาตอนต้น โรงเรียนสันกำแพง อำเภอสันกำแพง จังหวัดเชียงใหม่
พ.ศ. 2537-39	นักธรรมชั้นตรี โท เอก สำนักเรียนวัดร่องวัวแดง อำเภอสันกำแพง จังหวัดเชียงใหม่
พ.ศ. 2538-40	ประโยค 1-2 ,เปรียญธรรม 3-4 ประโยค สำนักวัดพระสิงห์วรมหาวิหาร อำเภอเมืองเชียงใหม่ จังหวัดเชียงใหม่
พ.ศ. 2539	จบมัธยมศึกษาตอนปลาย โรงเรียนบาลีสาริตศึกษามหาจุฬาลงกรณราชวิทยาลัยในพระบรมราชูปถัมภ์
พ.ศ. 2543	ปริญญาพุทธศาสตรบัณฑิต (พธ.บ) คณะครุศาสตร์ สาขาสังคมศึกษา มหาวิทยาลัยมหาจุฬาลงกรณราชวิทยาลัย (มจร.)