

## บทที่ 4

### บริบทชุมชนไทยพวน

การวิจัยครั้งนี้ได้ทำการศึกษาพัฒนาการรูปแบบการจัดการทรัพยากรน้ำขององค์กรเหมืองฝายบ้านฝายมูล อำเภอท่าวังผา จังหวัดน่าน โดยพื้นที่วิจัยหลักตั้งอยู่ที่ชุมชนไทยพวนบ้านฝายมูล เป็นชุมชนขนาดใหญ่ มีหลังคาเรือนจำนวนประมาณ 300 หลังคาเรือน ประชากรจำนวน 1,360 คน ได้อพยพเข้ามาในประเทศไทยเมื่อประมาณ พุทธศักราช 2377 ตอนต้นรัชกาลที่ 3 แห่งกรุงรัตนโกสินทร์ วิถีชีวิตของคนไทยพวนเรียบง่าย มีภูมิปัญญาที่สั่งสมมาช้านาน ตกทอดมาสู่ลูกหลานจากรุ่นสู่รุ่น หล่อหลอมจนกระทั่งกลายเป็นชุมชนไทยพวนในปัจจุบัน โดยในบริบทของชุมชนไทยพวนมีดังต่อไปนี้

- 4.1 ลักษณะโดยทั่วไปของจังหวัดน่าน
- 4.2 ประวัติความเป็นมาของชุมชนไทยพวน
- 4.3 ลักษณะทางกายภาพและนิเวศวิทยาของชุมชนไทยพวน
- 4.4 ลักษณะทางประชากรของชุมชนไทยพวน
- 4.5 ลักษณะทางเศรษฐกิจของชุมชนไทยพวน
- 4.6 ลักษณะทางสังคมและวัฒนธรรมของชุมชนไทยพวน

#### 4.1 ลักษณะโดยทั่วไปของจังหวัดน่าน

น่านเป็นจังหวัดชายแดนจังหวัดหนึ่งของประเทศไทย ตั้งอยู่ทางด้านตะวันออกของภาคเหนือตอนบน ตั้งอยู่ระหว่างเส้นละติจูดที่ 18°00'45" - 19°37'53" เหนือ ลองจิจูด 100°24'34" - 101°06'29" ตะวันออก มีระยะทางห่างจากกรุงเทพฯ โดยทางรถยนต์ประมาณ 668 กิโลเมตร ปัจจุบันมีพื้นที่รวมทั้งสิ้น 7,170,045 ไร่ หรือ 11,472.072 ตารางกิโลเมตร ดูแผนที่ 4.1 จังหวัดน่าน

##### 4.1.1 อาณาเขตปัจจุบัน จังหวัดน่านมีอาณาเขตติดต่อดังนี้

ทิศเหนือ ติดต่อกับ แขวงไชยบุรีของสาธารณรัฐประชาธิปไตยประชาชนลาว

ทิศใต้ ติดต่อกับ จังหวัดอุตรดิตถ์

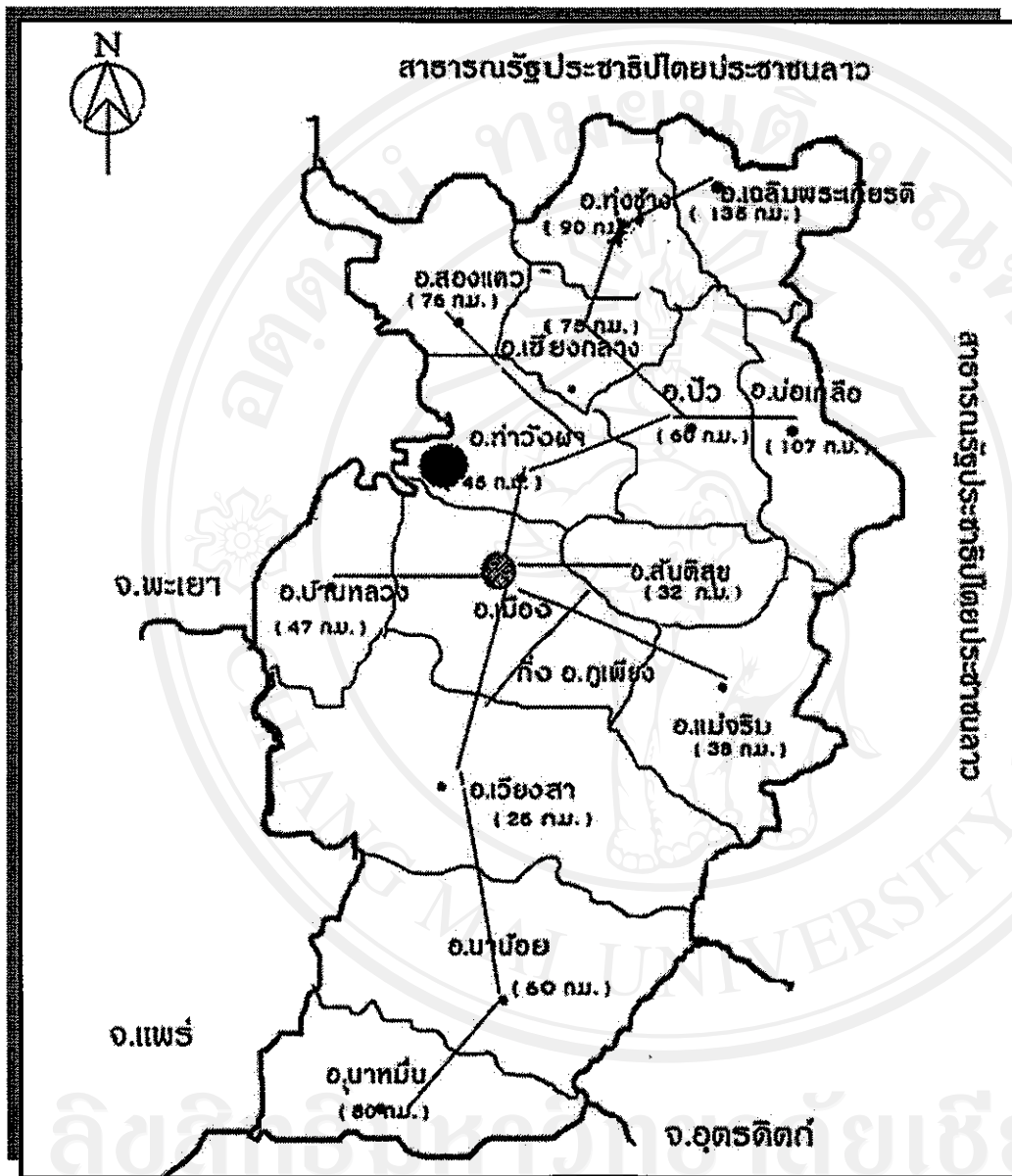
ทิศตะวันออก ติดต่อกับ แขวงไชยบุรีของสาธารณรัฐประชาธิปไตยประชาชนลาว

โดยรวมความยาวตามชายแดนทางทิศเหนือและทิศตะวันออก ประมาณ 277 กิโลเมตร

ทิศตะวันตก ติดต่อกับ จังหวัดพะเยา จังหวัดแพร่

แผนที่ 4.1 แผนที่จังหวัดน่าน

แผนที่จังหวัดน่าน



ที่มา : สำนักงานที่ดินจังหวัดน่าน

#### 4.1.2 สถาปัตยกรรมศาสตร์

สถาปัตยกรรมศาสตร์ของจังหวัดน่านพื้นที่ส่วนใหญ่เป็นเทือกเขาสูงและป่าไม้ มีพื้นที่ราบแคบๆขนานกับแม่น้ำน่านเป็นแนวยาว และพื้นที่ราบเล็กๆตามหุบเขาและลำน้ำที่เป็นสาขาของแม่น้ำน่าน ภูมิทัศน์ของเมืองน่านจึงเป็นระบบนิเวศแบบภูเขาและหุบเขาที่แสดงให้เห็นความแตกต่างทั้งทางธรรมชาติและสังคมวัฒนธรรม พื้นที่ราบเป็นที่ตั้งถิ่นฐานและแหล่งการเกษตรแบบถาวรที่สำคัญ พื้นที่ราบของเมืองน่านแบ่งเป็น 2 ตอนคือ ที่ราบตอนบน เป็นที่ราบขนาดเล็กและเป็นพื้นที่ลุ่มน้ำตอนบนของกลุ่มน้ำน่าน เป็นที่ตั้งของอำเภอทุ่งช้าง อำเภอเชียงกลาง อำเภอปัว และอำเภอท่าวังผา ส่วนที่ราบตอนล่าง เป็นที่ตั้งของอำเภอเมืองน่านและอำเภอสา ที่ราบตอนล่างเป็นบริเวณที่มีพื้นที่ที่กว้างขวางอุดมสมบูรณ์กว่าที่ราบตอนบนและสะดวกต่อการติดต่อกับเมืองต่างๆที่อยู่ในเขตที่ราบภาคกลางของประเทศ ด้วยลักษณะภูมิประเทศของเมืองน่านที่ล้อมรอบด้วยเทือกเขาสูงทำให้การติดต่อกับเมืองอื่นๆในอดีตค่อนข้างลำบาก

#### 4.1.3 การเมืองการปกครองและเศรษฐกิจ

จังหวัดน่านในระยะเริ่มแรกที่ตั้งเป็นจังหวัดหลังการปฏิรูปการปกครองสมัยรัชกาลที่ 5 นั้น แบ่งการปกครองออกเป็น 5 อำเภอคือ อำเภอเมืองน่าน อำเภอสา อำเภอนาน้อย อำเภอปัว และอำเภอทุ่งช้าง ปัจจุบันจังหวัดน่านแบ่งเขตการปกครองออกเป็น 14 อำเภอ 1 กิ่งอำเภอ ดังต่อไปนี้ อำเภอเมืองน่าน อำเภอแม่จริม อำเภอบ้านหลวง อำเภอนาน้อย อำเภอปัว อำเภอท่าวังผา อำเภอเวียงสา อำเภอทุ่งช้าง อำเภอเชียงกลาง อำเภอนาหมื่น อำเภอสันติสุข อำเภอป่อเกล้า อำเภอสองแคว อำเภอเฉลิมพระเกียรติ และกิ่งอำเภอภูเพียง

การเมืองการปกครองในอดีต น่านปกครองโดยเจ้าผู้ครองนคร มีระบบชนชั้นศักดินาไพร่ ทาส เจ้าผู้ครองนครเป็นเจ้าหลวงหรือเจ้ามหาชีวิต มีอำนาจสูงสุดในการปกครองเมืองน่าน มีการใช้หลักกฎหมายที่มาจากกัมภีร์พระธรรมศาสตร์และราชศาสตร์เช่นเดียวกับเมืองอื่นๆในอาณาจักรล้านนา ความสัมพันธ์ระหว่างชนชั้นผู้ปกครองกับชนชั้นผู้ถูกปกครองคือไพร่และทาส ไพร่ที่อยู่บนพื้นราบมีหน้าที่ทำการเพาะปลูกข้าวสำหรับใช้บริโภคเองและเสียภาษี โดยส่งส่วยข้าวให้กับชนชั้นปกครองในเมืองน่าน นอกจากส่งส่วยข้าวแล้ว กลุ่มที่อยู่บนพื้นที่สูงที่ไม่สามารถปลูกข้าวได้ก็ต้องส่งส่วยเป็นสิ่งของที่หาได้ในท้องถิ่นหรือไปเป็นแรงงานให้กับเจ้านาย

ตั้งแต่ยุคสมัยของรัชกาลที่ 5 ได้มีการสถาปนาให้มีพระเจ้านครน่านต้องส่วยที่เก็บได้จากราษฎรต้องเก็บเข้าท้องพระคลังที่กรุงเทพฯ รายได้ของเจ้าผู้ครองนครน่านที่เคยได้รับจากส่วยก็ถูกรัฐบาลส่วนกลางกำหนดให้รับเป็นเงินเดือน เมื่อเจ้ามหาพรหมสุรธาดาถึงแก่พิราลัยในปี พ.ศ.2474 ตำแหน่งเจ้าผู้ครองนครน่านจึงได้ถูกยุบเลิก ในปี พ.ศ.2475 มีการยกเลิกระบบมณฑล

เทศาภิบาลและนับแต่นั้นมาเมืองน่านมีฐานะเป็นเพียงจังหวัดหนึ่งของประเทศไทยและมีผู้ว่าราชการจังหวัดมาทำหน้าที่ในด้านการบริหารปกครองกิจการภายในจังหวัดสืบมาจนถึงปัจจุบัน

ในปี พ.ศ.2477 เมืองน่านได้กลายเป็นจังหวัดหนึ่งของประเทศไทยโดยสมบูรณ์ นับจากมีการปฏิรูปการเมืองการปกครองมาตั้งแต่สมัยรัชกาลที่ 5 เป็นต้นมา การปกครองในระดับจังหวัดและอำเภอมีผู้ว่าราชการจังหวัดและนายอำเภอเป็นหัวหน้าทางการบริหาร ส่วนการปกครองในระดับท้องถิ่น ได้แบ่งเขตการปกครองออกเป็นตำบลและหมู่บ้าน ตำบลมีกำนันปกครอง หมู่บ้านจะมีผู้ใหญ่บ้านทำหน้าที่ดูแลความทุกข์สุขของชาวบ้าน

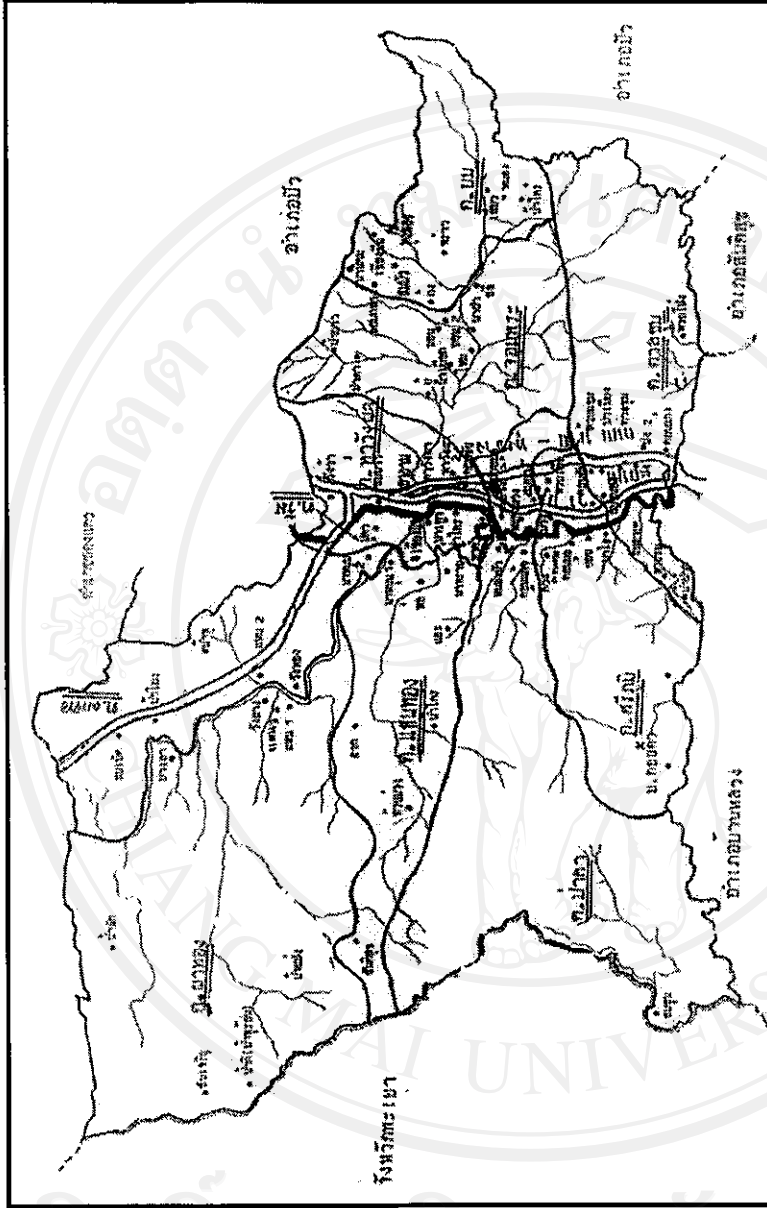
ระบบการผลิตในเมืองน่านเป็นระบบเศรษฐกิจแบบเลี้ยงตนเอง มีการผลิตเพื่อไว้บริโภคในครัวเรือน ระบบการผลิตของชาวบ้านจึงเป็นเพียงการปลูกข้าวไว้เพียงพอต่อการบริโภคในแต่ละปี นอกจากนี้ยังทอผ้าและทำเครื่องมือเครื่องใช้ไว้ใช้เอง ชาวบ้านส่วนใหญ่เป็นเกษตรกรที่อยู่รวมกันเป็นชุมชนและพึ่งพาอาศัยกัน รูปแบบการทำนาของชาวนาในหมู่บ้านต่างร่วมกันทำเหมืองฝายเพื่อจัดระบบและควบคุมการใช้น้ำทำนา การจัดระบบชลประทานในรูปเหมืองฝายจึงเป็นหน้าที่ของชาวนาในชุมชนที่ใช้น้ำร่วมกัน(ชูศักดิ์ วิทยากัต, 2546)

จังหวัดน่าน เป็นจังหวัดหนึ่งที่มีประชากรหลากหลายทางด้านชาติพันธุ์และวัฒนธรรม ประกอบด้วยชนพื้นเมืองและชนกลุ่มน้อยที่อยู่บนพื้นราบและเป็นชาวไทยภูเขาเผ่าต่างๆ เช่น ม้ง (แม้ว) เมี่ยน (เย้า) ขมุ ถิ่น ลัวะ ไทยลื้อ ไทยพวนและ มลาบรี (คนตองเหลือง) มีประชากรทั้งหมด 480,771 คน แยกเป็น ชาย 243,724 คน หญิง 237,047 คน (สำนักงานทะเบียนกลางกรมการปกครอง, 2539)

อำเภอท่าวังผา เป็นอำเภอหนึ่งที่มีประชากรที่มีความหลากหลายทางด้านชาติพันธุ์และวัฒนธรรมเช่นกัน มีจำนวนประชากรทั้งสิ้น 53,423 คน 10 ตำบล ประกอบด้วย ตำบลผาทอง ตำบลแสนทอง ตำบลป่าคา ตำบลศรีภูมิ ตำบลผาดอ ตำบลริม ตำบลท่าวังผา ตำบลตาลชุม ตำบลจอมพระ และตำบลยม มีหมู่บ้านจำนวน 89 หมู่บ้าน มีชนกลุ่มน้อย 10 หมู่บ้าน จำนวนประชากร 6,502 คน (สำนักงานสาธารณสุขอำเภอท่าวังผา, 2543) คูแผนที่ 4.2 แผนที่อำเภอท่าวังผา

แผนที่ 4.2 แผนที่อำเภอท่าวังผา

แผนที่อำเภอท่าวังผา



ที่มา : สำนักงานที่ดินจังหวัดน่าน

#### 4.2 ประวัติความเป็นมาของชุมชนไทยพวน

ถิ่นเดิม (มาตุภูมิ) บรรพบุรุษของชาวไทยพวน มีถิ่นกำเนิดอยู่ที่เมืองพวน แขวงนครเขื่องขวง หรือที่เรียกกันว่า ท่งไหหิน สาธารณรัฐประชาธิปไตยประชาชนลาว

ตามประวัติศาสตร์ การอพยพของชาวไทยพวนเข้ามาสู่ประเทศไทยนั้นเกิดจากสาเหตุหลายประการ อาทิ ถูกกวาดต้อนมาเพราะสงคราม เข้ามาพึ่งพระบรมโพธิสมภารด้วยความสมัครใจ เพราะการทำมาหากิจอึดอัดฝืดเคือง หรืออพยพเข้ามาเพราะถูกข่มเหงรังแกจากพวกญวน จึงละทิ้งถิ่นฐานเดิมมาหาที่ตั้งหลักแหล่งแห่งใหม่ทำมาหากิน

การอพยพของชาวไทยพวนบ้านฝายมูล น่าจะอพยพมาในสมัยรัชกาลที่ 3 สมเด็จพระนั่งเกล้าเจ้าอยู่หัวแห่งกรุงรัตนโกสินทร์ ประมาณ พ.ศ. 2377 เพราะในครั้งกระนั้นกรมพระราชวังบวรสถานมงคล ได้ยกกองทัพไปปราบญวนที่ครอบครองเมืองพวนอยู่ เมื่อรบได้ชัยชนะแล้ว จึงได้อพยพชาวไทยพวนเข้ามาในประเทศไทยไว้ตามหัวเมืองต่างๆ ทางหัวเมืองฝ่ายเหนือชาวพวนอพยพมาพร้อมกันน่าจะเป็นชาวพวนบ้านฝายมูล อำเภอท่าวังผา ชาวพวนบ้านหลับมีนพวน อำเภอเวียงสา จังหวัดน่าน ชาวพวนท่งไธ้ อำเภอเมือง จังหวัดแพร่ เป็นต้น เป็นเวลากว่า 169 ปีมาแล้ว (สภากาชาดธรรมไทยพวนบ้านฝายมูล, 2544:1) บ้านฝายมูลจึงเป็นหมู่บ้านของชาวลาวพวนเพียงแห่งเดียวของอำเภอท่าวังผา มีพื้นที่หมู่บ้านรวม 3,059 ไร่ หรือ 4.9 ตารางกิโลเมตร โดยแบ่งเป็นพื้นที่ภูเขาร้อยละ 84.4 พื้นที่ราบร้อยละ 16.6 มีพื้นที่เพาะปลูก 300 ไร่ มีแม่น้ำย่างไหลผ่านหมู่บ้านและเป็นแหล่งน้ำสำคัญสำหรับการเพาะปลูก ในเขตพื้นที่ป่าไม้ของหมู่บ้านมีไม้สำคัญคือ ไม้เหียง พลวง เต็ง รัง การเดินทางจากหมู่บ้านถึงอำเภอท่าวังผาเป็นถนนลาดยาง ระยะทาง 3 กิโลเมตร

ในช่วงการเริ่มต้นการตั้งถิ่นฐานของชุมชนเริ่มตั้งแต่ประมาณปี พ.ศ. 2377 จนกระทั่งถึง พ.ศ. 2499 ซึ่งในช่วงยุคเริ่มต้นหลังจากการอพยพเข้ามาอยู่ในเมืองน่าน ชาวบ้านบ้านฝายมูลและชุมชนใกล้เคียงเช่น บ้านคอนมูล บ้านหนองบัว ได้ถูกเกณฑ์แรงงานมาขุดเหมืองฝายที่บ้านฝายมูล และเกณฑ์มาทำนารวมซึ่งเรียกว่า “นาเจ้า” และเมื่อได้ผลผลิตข้าวก็นำเอาผลผลิตข้าวที่ได้ส่งเข้าคลังหลวงของเจ้าผู้ครองนครน่าน ส่วนที่นาของชาวบ้านก็มีอีกส่วนหนึ่งที่ทำนาเพื่อเลี้ยงครอบครัว ชาวบ้านเรียกเหมืองแห่งนี้ว่า “เหมืองอาชญา” เพราะเป็นเหมืองฝายที่สร้างขึ้นตามคำสั่งของเจ้าเมืองน่าน

ปัจจุบันที่นาเจ้าได้กลายมาเป็นของราษฎรในเขตพื้นที่บ้านฝายมูล บ้านคอนมูล บ้านหนองบัว และพื้นที่ใกล้เคียงหมดแล้ว โดยถูกหลานของเจ้าผู้ครองนครน่านได้ขายให้กับชาวบ้านในราคาไร่ละ 100 บาท ในอดีตการซื้อขายที่ดินยังไม่มีเอกสารการครอบครองที่ดินอย่างเป็นทางการ การซื้อขายเป็นไปโดยอาศัยความไว้นือเชื่อใจซึ่งกันและกัน แต่ในปัจจุบันหลังจากที่รัฐไทยประกาศให้

ต้องมีเอกสารการครอบครองที่ดินอย่างเป็นทางการ ชาวบ้านก็ได้ดำเนินการขอให้เจ้าหน้าที่รัฐมาทำการรังวัดที่ดินและออกเอกสารสิทธิให้เป็นที่เรียบร้อยแล้ว (ชูศักดิ์ วิทยาคัก, 2546)

ที่มาของชื่อบ้านฝายมูลนี้มาจากการที่ ที่ตั้งของชุมชนอยู่ใกล้ฝาย จึงได้ชื่อว่าบ้านฝายมูล นายประสาธ ชัยมิ่ง เล่าว่าสมัยก่อนเวลาที่น้ำหลากมาในฤดูฝน เศษวัสดุ ทราบดินจะมากองอยู่ที่บริเวณบ้านฝายมูล ลักษณะเป็นมูลดิน มูลทรายทำให้ทุกคนเรียกว่าบ้านฝายมูล หรือบางทีก็เรียกว่าบ้านลาว บ้านลาวพวนเป็นต้น เพราะว่าในอำเภอท่าวังผานี้ที่นี้เป็นชุมชนของคนลาวพวนเพียงแห่งเดียวเท่านั้น<sup>1</sup>

ภาพที่ 4.1 ป้ายหมู่บ้านและคำขวัญประจำหมู่บ้าน



#### 4.3 ลักษณะทางกายภาพและนิเวศวิทยาของชุมชนไทยพวน

บ้านฝายมูลตั้งอยู่ที่ หมู่ 1 ตำบลป่าคา อำเภอ ท่าวังผา จังหวัดน่าน ตำบลป่าคามีทั้งหมด 7 หมู่บ้าน ประกอบด้วย บ้านฝายมูล บ้านต้นอ้อ บ้านสบย่าง บ้านหนองม่วง บ้านหนองบัว บ้านดอนแก้ว และ บ้านสบขุ่น บ้านฝายมูลเป็นหมู่บ้านของชาวไทยพวน หมู่บ้านเดียวในอำเภอท่าวังผา มีพื้นที่รวม 3,059 ไร่ หรือ 4.9 ตารางกิโลเมตร มีแม่น้ำย่าง ไหลผ่าน หมู่บ้านตั้งห่างจากตัวอำเภอท่าวังผา ระยะทางประมาณ 3 กิโลเมตร ดูแผนที่ 4.3 บ้านฝายมูล

ทิศเหนือ	จดลำน้ำย่าง ตำบลท่าวังผา
ทิศใต้	จดบ้านสบย่าง ตำบลป่าคา
ทิศตะวันออก	จดบ้านยู ตำบลจอมพระ

<sup>1</sup> สัมภาษณ์นายประสาธ ชัยมิ่ง เลขานุการเหมืองฝายน้ำย่างลูกที่ 1 บ้านฝายมูล วันที่ 22 มีนาคม 2547

ทิศตะวันตก จดลำนํ้าอย่าง บ้านต้นฮ่างตำบลป่าคา

บ้านฝายมูลตั้งอยู่ในบริเวณที่ราบตอนบนของจังหวัดน่าน เหมาะแก่การเพาะปลูก ทำนา ทำไร่ นอกจากนี้บริเวณหมู่บ้านยังมีป่าไม้ ที่ชุมชนร่วมกันดูแลรักษา และอนุรักษ์ไว้เป็นพื้นที่ป่าต้นน้ำของชุมชน และอาศัยใช้ประโยชน์จากป่า แต่ต้องได้รับอนุญาตจากผู้ดูแลก่อน เช่น ในการนำไม้มาใช้ประโยชน์เพื่อกิจกรรมของชุมชน เช่น ปลูกสร้างวัด โรงเรียน เป็นต้น

#### 4.4 ลักษณะทางประชากรของชุมชนไทยพวน

บ้านฝายมูลมีจำนวน 305 หลังคาเรือน มีจำนวนประชากรโดยประมาณ 1,360 คน เป็นชาย 657 คน เป็นผู้หญิง 703 คน มีวัดพุทธศาสนา 1 แห่ง และ โรงเรียนประถมศึกษา 1 แห่ง

ภาพที่ 4.2 เรือนไทยพวน

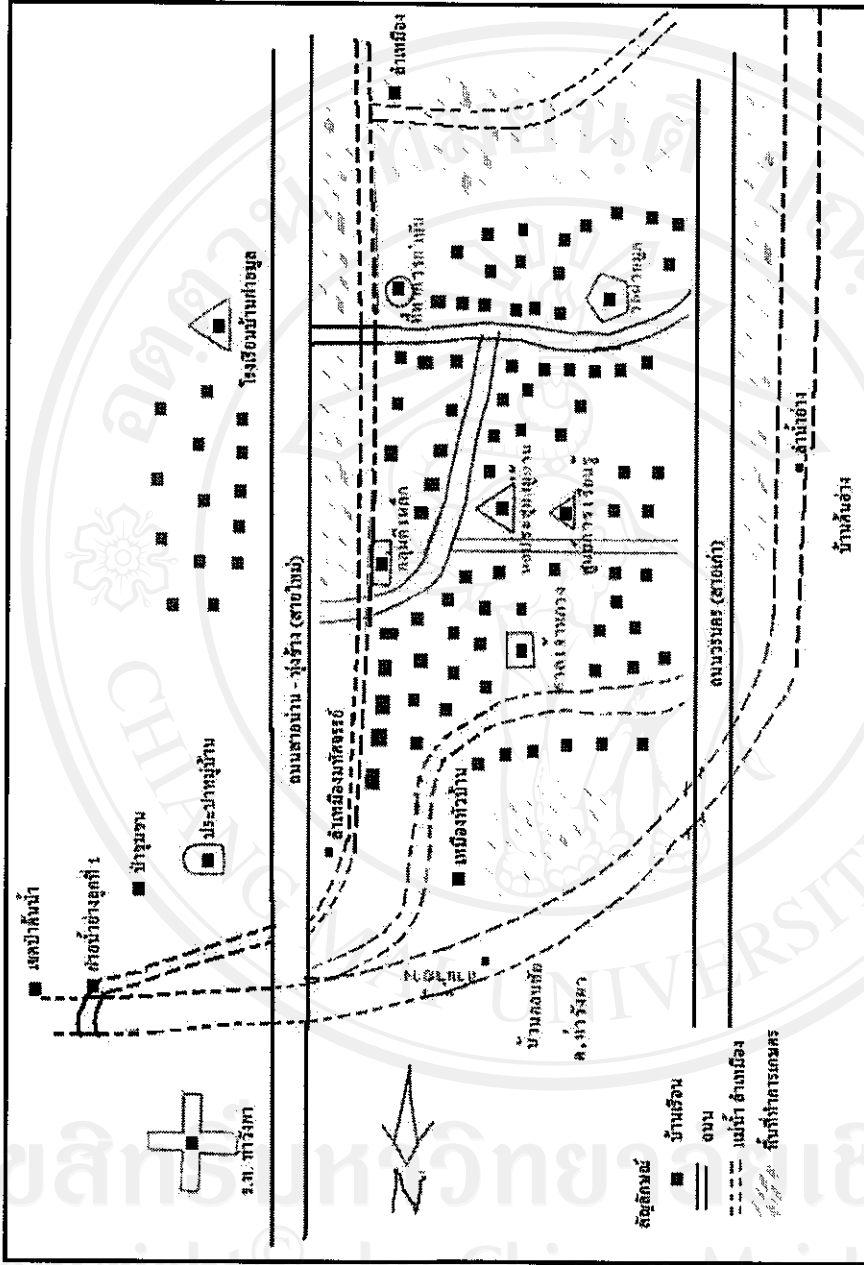


เรือนไทยพวนนี้สร้างขึ้นใหม่ ภายหลังจากที่มีการก่อตั้งสภาวัฒนธรรมไทยพวนบ้านฝายมูล เพื่ออนุรักษ์เรือนไทยพวน และเป็นเอกลักษณ์ของชุมชน



แผนที่ 4.3 แผนที่บ้านฝายมูล

### แผนที่บ้านฝายมูล



ที่มา : ดัดแปลงจากเอกสารการสัมมนาสรุปผลการดำเนินงานของศูนย์การเรียนรู้ชุมชนไทยพวนบ้านฝายมูล

#### 4.4 ลักษณะทางเศรษฐกิจของชุมชนไทยพวน

วิถีการดำรงชีวิตของชาวไทยพวนตั้งแต่อดีตจะเป็นไปอย่างเรียบง่าย ไม่ฟุ่มเฟือย บริโภคข้าวเหนียวและข้าวเจ้า เป็นอาหารหลักแล้วแต่พื้นที่ ซึ่งชาวไทยพวนบ้านฝายมูลจะบริโภคข้าวเหนียวเป็นหลัก รับประทานกับแจ่ว และผักดอง ผักต่างๆ ที่หาได้ในพื้นที่นั้น อาหารที่ชาวไทยพวนนิยมรับประทานคือปลา อาจนำมาทำอาหารประเภทต่างๆ เช่น หมก ต้ม หรือย่างก็แล้วแต่สะดวก เรือน ซึ่งในปัจจุบันนี้ จากการที่ผู้วิจัยได้มีโอกาสเข้าไปอยู่ร่วมกับชาวไทยพวนก็พบว่า ชาวไทยพวนยังคงดำรงวิถีชีวิตอย่างเรียบง่าย อาหารที่รับประทานส่วนใหญ่จะประกอบด้วย ข้าวเหนียวแจ่ว ประเภทต่างๆ และอาหารอย่างอื่นเพียง 1-2 อย่างเท่านั้น และในโอกาสพิเศษต่างๆ ก็จะเพิ่มเนื้อสัตว์ ประเภทปลา ต้มต่างๆ และผักต้มประเภทต่างๆ ซึ่งมีอยู่ในสวนหลังบ้านแต่ละครัวเรือนหรือหาได้ตามไร่นาทัวไป

ในอดีตระบบเศรษฐกิจของชุมชนมีอาชีพการทำนา ปลูกข้าวไร่ และการเป็นพ่อค้าวัวต่างเป็นหลัก การทำไร่ ทำนาในอดีต จำเป็นต้องใช้แรงงานคน แรงงานสัตว์เป็นจำนวนมากในการบุกเบิกพื้นที่ทำนา และปรับสภาพพื้นที่ในการทำเหมืองฝายซึ่งต้องอาศัยความร่วมมือกัน ทั้งจากหมู่บ้านเดียวกันและหมู่บ้านข้างเคียงในการทำงาน ระบบการช่วยเหลือ เอาแรงกันมีความสำคัญมากกว่าระบบการแลกเปลี่ยนเงินตรา นอกจากอาชีพการทำนา ทำไร่แล้ว ชาวไทยพวนบ้านฝายมูล ผู้ชายจะสนใจการตีเหล็ก ตีมีด ซึ่งเป็นภูมิปัญญาที่สืบทอดกันมานาน ในอดีตการตีมีด พร้า ก่อนข้างมีความสำคัญเพราะ มีด พร้า เป็นอุปกรณ์ที่สำคัญในการทำเกษตรและใช้ในชีวิตประจำวัน เป็นการทำเพื่อใช้ในครัวเรือน และบางส่วนก็ได้รับการว่าจ้างจากหมู่บ้านใกล้เคียงและแลกเปลี่ยนกับการว่าจ้างแรงงานและสินค้าอุปโภคอื่นๆ นอกจากนี้ ผู้หญิงก็มีความสามารถในการทอผ้า เพื่อใช้เองภายในครัวเรือน หลังจากสิ้นฤดูการทำนา โดยอาชีพของชุมชนไทยพวนสามารถแบ่งประเภทได้ดังต่อไปนี้

##### 4.4.1 การเกษตร

ในอดีตนั้นการทำนาปลูกข้าว ปลูกข้าวไร่ ถือเป็นอาชีพดั้งเดิมของชาวไทยพวน ส่วนหนึ่งต้องส่งเข้า “ฉางหลวง” ของเจ้าเมืองน่านและส่วนหนึ่งไว้บริโภคในครัวเรือน ต่อมาเมื่อประมาณปี พ.ศ. 2515 ได้มีการสร้างถนนลูกรังผ่านหมู่บ้านที่ส่งผลให้เกิดการเปลี่ยนแปลงรูปแบบการใช้แรงงานและเปลี่ยนแปลงระบบการผลิตภายในชุมชน เช่น ชาวบ้านเลิกปลูกข้าวไร่และหันมาทำนาอย่างเดียว ส่วนชาวบ้านที่ไม่มีนาทำหรือมีที่นาจำนวนน้อยก็เปลี่ยนมาเป็นผู้ใช้แรงงานรับจ้างทั้งในและนอกชุมชน (ชูศักดิ์ วิทยาภัก, 2546) ในช่วงนี้เองที่เริ่มมีการเปลี่ยนแปลงการเกษตร การจัดตั้งธนาคารเพื่อการเกษตรและสหกรณ์การเกษตร สาขาท่าวังผา ทำให้เกษตรกรสามารถเข้าถึงแหล่งทุนในการเพื่อผลผลิตได้มากขึ้น นอกจากนี้การเข้ามาส่งเสริมการเกษตรของบริษัทเอกชน

ทางการเกษตรรายต่างๆ ที่เข้ามาสนับสนุนด้านเมล็ดพันธุ์พืช ปุ๋ย และรวมถึงการเข้ามารับซื้อผลผลิตถึงในพื้นที่ เช่นการปลูกข้าวโพดอาหารสัตว์ พันธุ์ที่นิยมปลูกได้แก่พันธุ์ 888 ชาวบ้านไม่นิยมปลูกข้าวโพดพันธุ์ที่ปลูกไว้รับประทานเพราะขั้นตอนยุ่งยากและขายไม่ได้ราคาดีเท่ากับข้าวโพดอาหารสัตว์ ชาวบ้านจะรวมกลุ่มกันขายข้าวโพดอาหารสัตว์ เพราะจะทำให้ได้ราคาดีกว่าแยกกันขายนิดหน่อย ในการขายนี้จะมีพ่อค้าคนกลางเข้ามารับซื้อในหมู่บ้าน ถ้าหากว่าราคาที่ได้ยังไม่ดีพอ ชาวบ้านก็จะรวมตัวกันยังไม่ขาย<sup>2</sup>

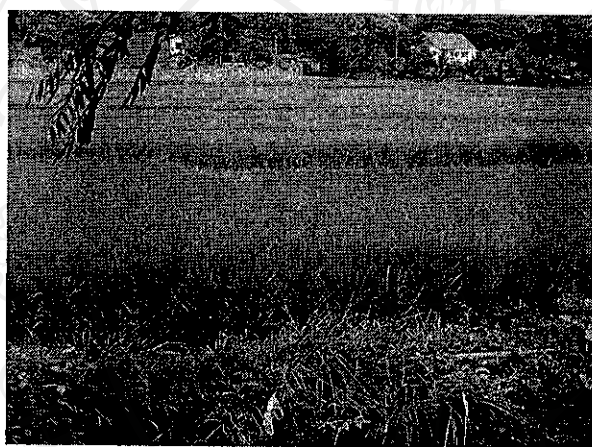
ในการที่ชาวบ้านสามารถเข้าถึงแหล่งทุนในการเพิ่มผลผลิตได้ทำให้เริ่มมีการสะสมทุน ฐานะทางเศรษฐกิจของคนในชุมชนเริ่มมีความแตกต่าง ระบบการแลกเปลี่ยนแรงงานจากเอาแรงมาเป็นการจ้างงาน ซึ่งในอดีตการจัดการแรงงานในสังคมเกษตรกรรม การทำไร่ทำนาเพื่อสะสมอาหารให้กับครัวเรือน การแลกเปลี่ยนแรงงานระหว่างญาติพี่น้องและเพื่อนบ้านมีความสำคัญมาก ถือเป็นรูปแบบของความร่วมมือทางเศรษฐกิจขั้นพื้นฐานของชุมชน (ยศ สันตสมบัติ, 2544) ชาวบ้านจะจัดการส่วนของการผลิตที่ต้องใช้กำลังแรงงานสูงและเป็นงานหนักเกินกว่ากำลังแรงงานภายในครัวเรือน ไม่ว่าจะเป็นการถอนกล้า ปักดำและเกี่ยวข้าว ด้วยการใช้ความร่วมมือร่วมแรงกันในกลุ่มญาติ เพื่อนบ้านละแวกใกล้เคียงและครัวเรือนเจ้าของที่นาซึ่งอยู่ติดกัน ทุกครัวเรือนจะมีกลุ่มแลกเปลี่ยนแรงงานของตน สมาชิกของกลุ่มจะมาช่วยกันทำงานเมื่อได้รับการบอกกล่าวเพื่อ “เอาแรง” หรือ “เอาวัน” และครอบครัวที่ได้รับความช่วยเหลือจากกลุ่มก็จะไปช่วยครอบครัวอื่นๆ ภายในกลุ่มเพื่อ “ตอบวัน” เป็นการชดเชยและแลกเปลี่ยนแรงงานหมุนเวียนสลับกันไป

นอกจากนี้ในด้านเทคโนโลยีและเครื่องมือการผลิต การผลิตอาหารของมนุษย์เพื่อยังชีพโดยการเพาะปลูกในระยะแรกๆ จะใช้แรงงานจากสัตว์ และแรงงานของสมาชิกภายในครัวเรือนมากกว่า แต่หลังจากที่มีการเข้ามาของเทคโนโลยีด้านเครื่องจักรกล การใช้รถไถมาแทนแรงงานสัตว์และแรงงานคนมากขึ้น ทำให้ต้นทุนในการผลิตเริ่มสูงขึ้น การจ้างงานทำให้สามารถหารายได้มากขึ้น ส่งผลให้ระบบการแลกเปลี่ยนแรงงานเช่นในอดีตเริ่มหมดไป ค่าตอบแทนและการแลกเปลี่ยนที่เป็นเงินทำให้ความสัมพันธ์ในการแลกเปลี่ยนแบบเดิมเปลี่ยนแปลงไป ก็อาจกล่าวได้ว่าการใช้เทคโนโลยีและเครื่องมือการผลิตสมัยใหม่เป็นปัจจัยสำคัญประการหนึ่งของการเปลี่ยนแปลงด้านแรงงาน จากที่เคยเอามือ มาเป็นการจ้างงาน แต่ก็ไม่ใช่ทั้งหมดในบ้านฝ่ายมูล ส่วนหนึ่งที่ยังพบได้ว่าความสัมพันธ์แบบเครือญาติ การช่วยเหลือซึ่งกันและกันยังคงอยู่ จากที่เคยเอาแรงช่วยกันเปลี่ยนไปเป็นให้ยืมเครื่องมือในการผลิตเช่น รถไถ รถเกี่ยวข้าว และแลกเปลี่ยนกับข้าวที่เก็บเกี่ยวได้แทนการตอบวัน

<sup>2</sup> สัมภาษณ์ นายมนัส ดินะปัญญา ผู้ช่วยนายฝ่าย บ้านฝ่ายมูล วันที่ 23 มีนาคม 2547

แรงงานที่ไปทำงานรับเหมาก่อสร้างภายนอกชุมชนนั้นส่วนใหญ่อยู่ในวัยแรงงาน ทำให้แรงงานในภาคการเกษตรส่วนใหญ่จะเป็นแรงงานวัยชรา หรือบางส่วนก็จะว่าจ้างจากชุมชนใกล้เคียง แต่ก็เป็นส่วนน้อย โดยในช่วงฤดูการทำนาบางครอบครัว แรงงานที่ไปทำงานนอกพื้นที่จะกลับมาทำการเกษตรในช่วงสั้นๆ ที่ต้องการแรงงานเช่น ในการดำนา หรือเก็บเกี่ยว และหลังจากนั้นก็กลับไปทำงานในเมืองใหญ่เช่นเดิม

ภาพที่ 4.3 พื้นที่ทำนาของบ้านฝายมูล



#### 4.4.2 การค้าขาย

การเป็นพ่อค้าวัวต่าง เป็นอีกหนึ่งอาชีพของที่นี่ โดยหลังฤดูเก็บเกี่ยวพ่อค้าวัวต่างก็จะนำเอาข้าวของเครื่องใช้ สัตว์เลี้ยงและของป่าหายากต่างๆ เดินทางไปยังชุมชนอื่น เพื่อแลกเปลี่ยนสินค้ากับชุมชนต่างพื้นที่ เป็นไปในลักษณะการซื้อมาขายไป การเดินทางของพ่อค้าวัวต่างในอดีตใช้เวลาเดินทางเป็นระยะเวลาาน และอันตราย เพราะต้องเดินทางผ่านป่าเขา ไม่ใช่ทางเดินสะดวกสบายเช่นในปัจจุบัน และในระยะหลังจากที่การคมนาคมสะดวกสบายขึ้น การเป็นพ่อค้าวัวต่างก็เริ่มลดความสำคัญและเลิกไปในที่สุด

#### 4.4.3 อุตสาหกรรมขนาดย่อม

ชาวไทยพวนเมื่อว่างเว้นจากการทำนาก็จะทำอาชีพเสริม คือ ผู้ชายจะตีมีด ซึ่งส่วนใหญ่ก็ได้รับการว่าจ้างจากชุมชนใกล้เคียง ส่วนผู้หญิงก็จะทอผ้า บ้านฝายมูลในช่วงปี พ.ศ.2527 มีกลุ่มจัดตั้งต่างๆทั้งที่เป็นทางการและไม่เป็นทางการ ได้แก่ กลุ่มสหกรณ์ กลุ่มลูกค้าชกส. กลุ่มฌาปนกิจ กลุ่มแม่บ้าน และกลุ่มตีเหล็ก โดยเฉพาะการตีเหล็กและการทอผ้าเป็นอาชีพดั้งเดิมของชาวบ้านที่สืบทอดกันมาตั้งแต่การตั้งถิ่นฐานของชุมชน ในระยะแรกเป็นลักษณะต่างคนต่างทำไม่มีการรวมกลุ่ม ต่อมามีการรวมตัวของชาวบ้านทำให้เกิดเป็นกลุ่มอาชีพขึ้น ต่อมาในปี พ.ศ.2532

สำนักงานพัฒนาชุมชนอำเภอท่าวังผาเห็นว่าอาชีพตีเหล็กเป็นอาชีพดั้งเดิมและสามารถสร้างรายได้ให้แก่ชุมชน จึงได้ให้การสนับสนุนและพัฒนาศูนย์ฝึกฝีมือแรงงาน ให้คำแนะนำในการจัดตั้งกลุ่มอย่างเป็นทางการ เรียกว่า “กลุ่มตีเหล็กบ้านฝายมูล” ในระยะแรกมีสมาชิก 26 คน ปัจจุบันมีสมาชิก 63 คน การตีเหล็กต้องอาศัยเศษเหล็ก ถ่าน และครั้งที่ซื้อจากภายนอกชุมชน ส่วนไม้ที่ใช้ทำค้ำมีดจะหาจากเศษไม้ในป่า เหล็กซื้อจากพ่อค้าขายของเก่าที่นำมาขายให้ถึงที่ทำการกลุ่ม บางครั้งก็ไปซื้อในเมืองน่าน ถ่านไม้ซื้อจากบ้านคอนแก่ง บ้านตาลชุม ส่วนครั้งที่ซื้อจากภายนอกหมู่บ้าน พ่อค้าจะมาส่งถึงที่ โดยเฉลี่ยแล้วต้นทุนต่อเล่มของการตีเหล็กจนเป็นมีดประมาณ 50 บาท

ภาพที่ 4.4 ป้ายหมู่บ้านอุตสาหกรรม



บ้านฝายมูลได้รับการส่งเสริมให้เป็นหมู่บ้านอุตสาหกรรม “กลุ่มตีเหล็ก” ซึ่งอาชีพตีเหล็กก็เป็นอาชีพที่ชาวชุมชนไทยพวนภาคภูมิใจ และส่งเสริมให้เยาวชนรุ่นใหม่ได้ทราบถึงอาชีพดั้งเดิมของบรรพบุรุษและมีความพยายามจะอนุรักษ์ให้อาชีพนี้คงอยู่ต่อไป

ภาพที่ 4.5 การตีเหล็กของชุมชนไทยพวนบ้านฝายมูล



การตีเหล็กจะเป็นงานหนักและเป็นงานของผู้ชาย ซึ่งมีด พร้าจากบ้านฝายมูลเป็นที่ยอมรับจากชุมชนใกล้เคียง ได้มาว่าจ้างให้ทำเป็นประจำ

การทอผ้าก็เป็นอาชีพดั้งเดิมของบ้านฝายมูล ในอดีตผู้หญิงในหมู่บ้านต่างก็ทอผ้าไว้ใช้ในครัวเรือน การทอผ้าเพื่อขายเริ่มในช่วงก่อนปี พ.ศ.2535 เพียงเล็กน้อย โดยขายในหมู่บ้านและท้องถิ่น ต่อมาพ่อค้าคนกลางมารับซื้อและมีผู้แนะนำให้ทอขาย ลายผ้าที่ทางกลุ่มทอจะเป็นลายผ้าโบราณและมีการปรับปรุงมาตลอด เช่น ลายน้ำไหล ลายม่านป่อง ลายลาวพวน ลายยกดอก ลายไทลื้อ ส่วนการทอผ้าเพื่อใช้ประโยชน์เฉพาะ ได้แก่ ผ้าปูที่นอน ผ้ามคลุมโต๊ะ ผ้ามคลุมเตียง กลุ่มทอผ้าในหมู่บ้านจัดตั้งขึ้นมาเป็นทางการในปี พ.ศ.2535 ได้รับงบประมาณจากหน่วยงานพัฒนาชุมชนในปี พ.ศ.2539 และดำเนินการมาจนถึงปัจจุบัน มีสมาชิก 40 กว่าคน การทอผ้าในปัจจุบันต้องพึ่งพาตลาดภายนอกอย่างมากไม่ว่าจะเป็นผ้าที่ใส่ทอก็ซื้อด้ายสำเร็จรูปจากตลาดท่าวังผา เพราะสีไม่ตก การทอผ้ายังต้องทอลายตามความต้องการของลูกค้าด้วย ปัญหาที่ทางกลุ่มทอผ้าประสบในปัจจุบันคือ ผ้าที่ทอขายไม่ออก เพราะไม่ได้มีแค่บ้านฝายมูลเพียงบ้านเดียวที่ทอผ้า แต่ยังมีชุมชนหมู่บ้านอื่นๆที่ทอผ้าขายด้วย ทำให้ผ้าทอในปัจจุบันนี้อยู่ในภาวะสินค้าล้นตลาด (ชูศักดิ์ วิทยากัด, 2546)

#### 4.4.4 อาชีพภายนอกชุมชน

บ้านฝายมูลนั้นเป็นชุมชนที่มีชื่อเสียงในด้านการตีมีด และมีฝีมือในเชิงช่างมากมาตั้งแต่ในอดีต จากการสร้างถนนเชื่อมต่อกับภายนอกและมีหน่วยงานภาครัฐเข้ามาส่งเสริมการพัฒนาต่างๆ ซึ่งก่อให้เกิดการเปลี่ยนแปลงทางเศรษฐกิจสังคมของหมู่บ้าน ชาวบ้านเริ่มหันมาปลูกข้าวเพียงอย่างเดียว ระบบการผลิตภายในชุมชนเริ่มเปลี่ยนแปลงไปจากเดิม แรงงานที่ไม่มีที่นาเป็นของตนเอง ต้องออกไปขายแรงงานภายนอกหมู่บ้านทั้งในจังหวัดและต่างจังหวัด บ้างก็รับจ้างทำ

นา ชาวบ้านที่มีทักษะก็จะไปทำงานก่อสร้าง งานในโรงงาน เป็นต้น อาชีพที่ทำรายได้ให้กับคนในชุมชนจากการไปทำงานภายนอกชุมชนก็คือ อาชีพรับเหมาก่อสร้าง ทั้งรับสร้างบ้าน ถนน สะพาน ซึ่งรายได้จากการรับเหมาก่อสร้าง ส่วนหนึ่งชาวบ้านก็จะนำมาเป็นทุนในการก่อสร้างบ้านเรือนแบบสมัยใหม่ สร้างด้วยอิฐ และปูนซีเมนต์ หลังคามุงกระเบื้องสี แทนการสร้างบ้านแบบลาวพวนเป็นบ้านไม้ มีใต้ถุนสูง ทั้งนี้เพราะไม้หายากและมีราคาแพง

การทำงานรับจ้างทำนา แทนการเอาแรง เกษตรกรจะได้ค่าจ้างวันละ 100 บาท สำหรับผู้ชายและ 70 บาทสำหรับผู้หญิง ซึ่งในช่วงหลังความต้องการเงินตราเพื่อนำไปใช้ในการซื้อเครื่องอุปโภคบริโภคสมัยใหม่มีมากกว่า ความต้องการแรงงานเพื่อบุกเบิกพื้นที่หรือ เก็บเกี่ยวผลผลิตเช่นในอดีต ทำให้ชาวนาที่ไม่มีที่ดินเป็นของตนเองหรือมีที่ดินน้อย นิยมรับจ้างทำนามากกว่า และเมื่อหมดฤดูทำนาก็จะออกไปรับจ้างนอกพื้นที่ เช่นงานก่อสร้างซึ่งสามารถนำเงินกลับมาใช้สร้างบ้านใหม่และซื้อสิ่งอำนวยความสะดวกอื่นๆ ค่านิยมในการทำงานรับจ้างนอกพื้นที่ที่สามารถหาเงินได้เป็นจำนวนมากว่าการทำการเกษตร ทำให้ประชากรในวัยแรงงานออกไปทำงานนอกพื้นที่มากขึ้น แต่ทุกบ้านก็ยังมีที่นาทำนา ปลูกข้าว ไร่กินเอง แม้ที่นาในครอบครองจะมีจำนวนไม่มาก เพราะเป็นที่ดินที่ได้รับมรดกตกทอดกันมาจากพ่อแม่ ซึ่งบางส่วนหลังจากทำนาแล้วก็จะปลูกพืชเศรษฐกิจชนิดอื่น เช่น พริก หอม กระเทียม ข้าว โปด ยาสูบ เป็นต้น

การทำงานนอกบ้าน และการแข่งขันกันสะสมทรัพย์สินเงินทองเพื่อสร้างบ้านแบบใหม่ การใช้จ่ายเพื่อสิ่งอำนวยความสะดวกต่างๆ เช่นคนในเมือง สิ่งเหล่านี้เกิดขึ้นจากการที่ประชากรวัยแรงงานในชุมชนได้นำเงินที่หามาได้มาปลูกสร้างบ้านเรือนที่ใหญ่โต สวยงาม สมัยใหม่ให้กับพ่อแม่ พี่น้อง ลูกหลานได้อยู่อาศัย พร้อมทั้งสิ่งอำนวยความสะดวกต่างๆ ทำให้ค่านิยมในการทำงานรับจ้าง ภายนอกบ้านมีความสำคัญและได้รับการยอมรับ เป็นงานที่ทำรายได้เป็นตัวเงินได้มากกว่าการทำนา ปลูกพืชอื่นๆ โดยจะเห็นได้จากการที่ผู้วิจัยได้เข้าไปสำรวจในหมู่บ้านนั้นพบว่าประชากรวัยแรงงานส่วนใหญ่จะไปทำงานนอกชุมชน เช่นในจังหวัดน่าน หรือในกรุงเทพฯ และ จังหวัดอื่นๆ ของประเทศไทย นอกจากนี้คนหนุ่มสาวก็เข้าสู่ระบบการศึกษาสมัยใหม่ ส่วนหนึ่งหลังจากจบจากโรงเรียนท่าวังวิทยาคมแล้วก็จะเข้าไปศึกษาต่อในจังหวัดน่าน เชียงใหม่ หรือกรุงเทพฯ กล่าวได้ว่า กระแสทุนนิยม บริโภคนิยม การเข้าถึงแหล่งทุน การส่งเสริมการเกษตรของภาครัฐ ทำให้เกิดการเปลี่ยนแปลงการทำงาน อาชีพเกษตรกรรมดั้งเดิมของชุมชนให้เปลี่ยนแปลงไป แต่ในชุมชนบ้านฝายมูลนี้ไม่ได้เปลี่ยนแปลงไปจนไม่เหลือการทำนาเสียทั้งหมด การทำนาปลูกข้าวเพื่อบริโภคในครัวเรือนและขายยังคงมีอยู่แต่แรงงานที่มาทำนานั้น เป็นแรงงานวัยชราที่ยังสามารถทำได้หรือเป็นแรงงานรับจ้างจากบ้านเดียวกันและจากบ้านใกล้เคียง และมีการพึ่งพาเครื่องมือ ในการเกษตรเพิ่มขึ้นในการทำนา วัฒนธรรมการ"เอามือ" ช่วยเหลือกันในหมู่ญาติสนิทเพื่อ

เกี่ยวข้าว ดำนาในในช่วง 30 ปีก่อนหน้านี้ยังสามารถพบได้(จากการสัมภาษณ์พอมันัส) แต่ในปัจจุบันได้เปลี่ยนไปเป็นการใช้รถไถในการเก็บเกี่ยวและปักข้าวที่ได้ส่วนหนึ่งให้กับเจ้าของรถไถ ซึ่งรถไถนี้จะมีทั้งของผู้มีฐานะในชุมชนและของจากที่อื่นให้เช่า ซึ่งในชุมชนไทยพวนนี้มีความสัมพันธ์ใกล้ชิด เป็นญาติกันเกือบทั้งหมด แต่ว่าเมื่อแรงงานมีไม่เพียงพอต่อการเอาแรง จึงหันมาใช้รถไถและปักข้าวให้กับเจ้าของรถไถแทน การเปลี่ยนแปลงในด้านแรงงานนี้มีความสำคัญมากต่อการทำงานเหมืองฝาย การซ่อมบำรุงฝายและลำเหมืองได้เปลี่ยนแปลงความสัมพันธ์ของกลุ่มผู้ใช้น้ำด้วยเช่นกัน

#### 4.6 ลักษณะทางสังคมและวัฒนธรรมของชุมชนไทยพวน

ชาวไทยพวนนั้นมีประเพณีและวัฒนธรรมต่างๆ ที่ได้รับการสืบทอดต่อกันมาตั้งแต่ในยุคสมัยเริ่มตั้งถิ่นฐานบ้านเรือน และยึดถือปฏิบัติมาจนปัจจุบันนี้

##### 4.6.1 วิถีชีวิตของชาวไทยพวน

ชาวลาวพวนมักจะตั้งถิ่นฐานอยู่รวมกันเป็นชุมชนมาตั้งแต่อดีต การสร้างบ้านเรือนของชาวบ้านมักสร้างเรือนแบบยกพื้นสูง มีใต้ถุนบ้านเพื่อใช้ประโยชน์หลายอย่าง เช่น ใช้ทำคอกหรือเล้าสัตว์ เช่น วัว ควาย เป็ด ไก่ หมู ใช้เป็นที่เก็บเครื่องใช้ในการทำนาทำไร่ และยังใช้เป็นที่นั่งพักผ่อนหรือทำงานยามว่าง เช่น งานจักสาน งานทอผ้า งานหัตถกรรมอื่นๆ

การแต่งกายซึ่งเป็นการบ่งบอกอัตลักษณ์ของชาวลาวพวนอย่างหนึ่งก็คือ เมื่ออยู่บ้านผู้หญิงนิยมนุ่งซิ่นกับเสื้อคอกระเช้า ส่วนผู้ชายมักนุ่งกางเกงขาก๊วยสีดำกับเสื้อตามสมัยนิยม แต่การแต่งกายในรูปแบบดั้งเดิมจริงๆนั้น ผู้หญิงมักไว้ผมยาวมุ่นเกล้าไว้ด้านหลังและใช้ผ้าพันรอบอกแทนการสวมเสื้อ นุ่งผ้าซิ่นตีนจกหรือสีพื้นแทรกลายขวาง บางถิ่นนิยมนุ่งซิ่นมัดหมี่ลายโบราณ ส่วนผู้ชายมักนุ่งกางเกงขาก๊วยสีดำและสวมเสื้อดำจนเป็นอัตลักษณ์อย่างหนึ่ง (วิระพงษ์ มีสถาน, 2539:8)

(1) คำขวัญของบ้านฝายมูล ชาวชุมชนไทยพวนบ้านฝายมูลมีคำขวัญประจำหมู่บ้านที่แสดงถึงลักษณะเด่นของชุมชนดังนี้คือ “แหล่งเหมืองมหัศจรรย์ ป่าเบญจพรรณเขียวขจี ประเพณีกำฟ้า มีดพร้าคมกล้า ภาษาไทยพวน”

(2) เอกลักษณ์ของชาวไทยพวนบ้านฝายมูล มี 3 ข้อคือ

1) ประเพณีกำฟ้า จะประกอบพิธีกำฟ้า (ฮีบ้าน) ทุกๆ 3 ปี (2ปี ฮาม 3ปี ไชว) ในวันขึ้น 3 ค่ำเดือน 3 ประมาณต้นเดือนกุมภาพันธ์ เพื่อบวงสรวงเจ้าหลวงเหมยฟ้า (เจ้าชมพู) บรรพบุรุษของชาวพวน

2) ภาษาพูด ชาวไทยพวนมีภาษาพูดของตนเองที่ยังใช้สื่อสารจนถึงปัจจุบัน



ภาษาพวน	คำอ่าน	ภาษาไทย
มากับผอ	มา-กั๊บ-ผอ	มากับใคร
มามะเลอ	มา-มะ-เลอ	มาเมื่อไหร่
เอ็ดกะเลอ	เอ็ด-กะ-เลอ	ทำอย่างไร

3) อาชีพที่บรรพบุรุษได้ให้แก่ลูกหลานพวน และยึดถือปฏิบัติประกอบอาชีพมาจนถึงปัจจุบัน คือ ขาดเหล็ก ตีมีด จอบเสียม หุ้งทอผ้า

#### 4.6.2 จารีตประเพณีของชาวไทยพวนบ้านฝายมูล

บ้านฝายมูลเป็นชาวไทยพวนที่อพยพเข้ามาในจังหวัดน่านนานแล้ว มีจารีตประเพณีที่เป็นเอกลักษณ์และยึดถือกันมาตั้งแต่บรรพบุรุษ มีการปฏิบัติสืบมาจนถึงปัจจุบัน

(1) ประเพณีกรรมมะฮั่ว มะฮาย จะทำพิธีกรรมในวันขึ้น 8 ค่ำ ขึ้น 15 ค่ำ และวันแรม 8 ค่ำ แรม 14 หรือ 15 ค่ำของทุกเดือน ในวันทำพิธีกรรมมะฮั่ว มะฮาย ชาวบ้านจะหยุดทำการงานต่างๆที่ทำให้เกิดเสียงดัง เช่น การตีเหล็ก ต่ำข้าว ทอหูก ปั่นฝ้าย แต่ออกไปหาอาหารนอกหมู่บ้านได้

(2) ประเพณีกรรมเกียง หรือกรรมไลยี่ไล่เกียง จะทำพิธีกรรมในวันขึ้น 12 ค่ำ เดือน 10 เหนือ (เดือน 10 ปัว) ของทุกปี ในช่วงเช้าของวันทำพิธีกรรม ชาวบ้านจะไม่ทำการงานใดๆที่ทำให้เกิดเสียงดัง เช่น การตีเหล็ก ต่ำข้าว ปั่นฝ้าย ทอหูก จนทานอาหารมือเช้าเสร็จแล้วจึงจะทำการกิจการงานใดๆก็ได้

(3) ประเพณีกำฟ้า เป็นพิธีกรรมย่อยๆ นอกเหนือพิธีกรรมฟ้าใหญ่ที่กล่าวข้างต้น มีกำหนดการทำพิธี 3 ครั้ง ในเดือน 4 เหนือ (เดือน 4 ปัว) โดยมีกำหนดการทำพิธีกรรมฟ้าดังนี้

- การทำพิธีครั้งที่ 1 จะเข้ากรรมในคืนวันขึ้น 3 ค่ำ เดือน 4 ตั้งแต่ช่วงอาหารเย็นจนถึงกลางคืน วันขึ้น 4 ค่ำ หลังจากทานอาหารมือเย็นเสร็จ ก็จะพ้นจากการกรรมฟ้า (ออกกรรม) ครั้งที่ 1

- การทำพิธีกรรมฟ้าครั้งที่ 2 จะเข้ากรรมในคืนวันขึ้น 9 ค่ำ เดือน 4 ตั้งแต่อาหารมือเย็น จนถึงอาหารมือกลางวันของวันขึ้น 10 ค่ำ ก็จะพ้นจากการกรรมฟ้าครั้งที่ 2

- การทำพิธีกรรมฟ้าครั้งที่ 3 จะเข้ากรรมในวันขึ้น 15 ค่ำ เดือน 4 ตั้งแต่อาหารมือเย็น จนถึงอาหารมือเช้าของวันแรม 1 ค่ำ เดือน 4 ก็จะพ้นจากการกรรมฟ้าครั้งที่ 3

การทำพิธีกรรมฟ้าทั้ง 3 ครั้ง ชาวลาวพวนบ้านฝายมูลจะหยุดทำการทำงานต่างๆ นอกจากไปหาอาหาร เช่น ล่าสัตว์ หาปลา หาปู ส่วนหนุ่มสาวจะมีการเล่นเพื่อความสนุกสนาน เช่น เล่นสะบ้า มะกอน เป็นต้น

(4) ประเพณีการแต่งงานฮิดลาว เป็นประเพณีดั้งเดิมที่สืบทอดกันมา

ประเพณีนี้เริ่มจากก่อนจะทำพิธีในวันแต่งงานจะมีขบวนแห่ของพ่อเสื่อแม่เสื่อจากบ้านเจ้าบ่าวไปยังบ้านเจ้าสาว ได้แก่ หมูเช้า 1 ตัว ขนาด 8 – 9 กำมือ ซึ่งใหญ่พอที่จะเลี้ยงแขกที่มาร่วมงานได้ เหล้าหาม 1 ไห (36 ขวด)

พ่อเสื่อ (พ่อใช้) จะสะพายถุงย่ามแดง ในถุงจะมีขันหมาก ในขันหมากจะมีคร้วหมาก มีเงินน้ำหกใตงาม มีเงินน้ำสามใตงแท้ มีมัดฮ่มไฮง คือ มัด 2 เล่มอยู่ในฝักเดียวกัน เงินเฒ่าเงินแก่เงินเปื่องฝั้ง เงินแฝงน้ำนม และของขวัญสำหรับสายลูง สายตา ของเจ้าสาว

หาบแม่เสื่อ (แม่ใช้) ในหาบจะมีหมากมัด พลุกรวย มีอ้อยท่อนชั้น มีมันท่วนส้วย มีจิง มีข่า มีผักบัว หัวหอม มีห่อเมาะหมู ห่อเมาะไก่ ให้ญาติผู้ใหญ่เฒ่าแก่ฝ่ายเจ้าสาวได้ตรวจดูว่ามีครบเรียบร้อยแล้ว พ่อเสื่อ แม่เสื่อก็จะนำกลับไปยังบ้านของเจ้าบ่าวอีกครั้ง

คำกล่าวของพ่อเสื่อ พ่อเสื่อจะกล่าวว่า เออดีแหละเฒ่าแก่ลุงตาฝ่ายเจ้าบ่าวมีหมูเช้าเหล้าหามาอับมาแหนกับเฒ่าแก่ลุงตาฝ่ายทางนี้ กระทบมอดด

- ญาติผู้ใหญ่ทางฝ่ายเจ้าสาวก็จะถามว่า ลังจะสี่เคิงอะฮยังผ่องจา
- ญาติผู้ใหญ่ทางฝ่ายเจ้าบ่าวก็จะตอบว่า อยาได้เพื่อนางกลางเฮือนกับฝ่ายปายทางนี้

กระทบมอดด

พ่อเสื่อ แม่เสื่อ ก็จะนำของทุกอย่างกลับไปยังบ้านเจ้าบ่าวอีกครั้ง

คำกล่าวขอเขย เฒ่าแก่ลุงตาฝ่ายปายทางโน้น (ฝ่ายเจ้าสาว) ก็ได้ให้พ่อเสื่อแม่เสื่อให้มาขอแก้วหนหน่วยแดง แสงหน่วยเหลื่อม กับพ่อแม่ลุงตาฝ่ายปายทางนี้ (ฝ่ายเจ้าบ่าว) กระทบมอดด

ยกขบวนแห่เจ้าบ่าวไปยังบ้านของเจ้าสาวกระทำพิธีบายศรีสู่ขวัญ ขอโชคขอลพรจากผู้เฒ่าผู้แก่เสร็จแล้วดื่มเหล้าร่วมจอก กินไข่ร่วมมอน

เจ้าสาวและเจ้าบ่าวจะหีบห่อเมาะพร้อมกันมาเสียงทายห่อเมาะส่วนมากจะนำไปมาจัดทำเป็นห่อหนึ่ง พร้อมเครื่องปรุง จัดเป็น 3 ห่อ ห่อที่หนึ่งจะเอาเนื้อไก่ล้วนห่อรวมกัน ห่อที่สองจะนำเอาหัวไก่และตีนไก่มาห่อรวมกัน ห่อที่สามจะเอาโครงกระดูกไก่มาห่อรวมกัน

เมื่อนำห่อเมาะทั้งสามห่อมาวางให้เจ้าสาวและเจ้าบ่าวร่วมกันหีบพร้อมกันเพื่อเป็นการเสียงทาย

### คำทำนายมีว่า

ถ้าได้ห่อที่หนึ่ง เจ้าบ่าวเจ้าสาวคู่นี้จะครองคู่กันมีความรุ่งเรืองมั่งมีศรีสุขในชีวิต

ถ้าได้ห่อที่สอง เจ้าบ่าวเจ้าสาวคู่นี้จะครองคู่กัน ไม่มีความสุข มีแต่ทะเลาะเบาะแว้งกัน

ถ้าได้ห่อที่สาม เจ้าบ่าวเจ้าสาวคู่นี้จะครองคู่กัน ไม่มีความเจริญรุ่งเรือง หากินไม่พอกินพอใช้

(5) ประเพณีทานสลากห่อข้าวดำนิล(ดำดิน) เป็นประเพณีที่สืบทอดกันมา ตั้งแต่ครั้งบรรพบุรุษที่อยู่เมืองพวน ประเพณีนี้บ้านฝายมูลจะจัดขึ้นทุกปีในวันแรม 14 ค่ำ เดือน 10 เหนือ ในแต่ละครอบครัวจะจัดทำห่อข้าวดำนิล(ดำดิน)กันเองในวันทานสลาก ลักษณะห่อข้าวดำนิลจะเป็นข้าวเหนียวที่สุกแล้วโดยใช้ใบตองที่ลนไฟแล้วห่อ พร้อมกับข้าวที่ปรุงสุกแล้วเท่าที่จะสามารถหาได้ เช่น จิ้งกุ้งปิ้ง จิ้งกุ้งคั่ว ตัวตุน ปลาช่อน ปลาดิบ และมิผลไม้ เช่น ส้มโอ ส้มเกลี้ยง มะเฟือง มะพร้าว กล้วย อ้อย บุหรี่ เมี่ยง หมากพลู ใส่ลงในชะลอมหรือกำย

ชาวบ้านจะเตรียมงานและทำห่อข้าวดำนิลในวันแรม 13 ค่ำ เดือน 10 เหนือ พอรุ่งเช้าของวันแรม 14 ค่ำ เดือน 10 เหนือ ทุกคนก็จะหิ้ว หรือหาบห่อข้าวไปถวายทานที่วัด เพื่ออุทิศส่วนบุญกุศลให้ญาติพี่น้องและผู้ล่วงลับไปแล้ว พอเสร็จพิธีทางวัดก็จะอนุญาตให้ญาติโยมนำไปโปรยในนาข้าวของตนที่ดำนาเสร็จแล้ว เพราะเชื่อว่าจะทำให้ต้นข้าวเจริญงอกงาม ไม่มีโรค หรือนกหนูมารบกวน และได้ผลผลิตดี<sup>3</sup>

(6) ประเพณีงานขึ้นบ้านใหม่ จากการที่ผู้วิจัยได้เขาไปศึกษาวิจัยในพื้นที่ และได้มีโอกาสเข้าร่วมในประเพณีงานขึ้นบ้านใหม่ของบ้านฝายมูล ของใช้ในพิธีจะมีกระทงสี่เหลี่ยมใส่พวกอาหาร หมาก ข้าว ผัก เทียน ธง ทำไว้ 14 กระทง และมีธาดใส่กล้วย หมาก พลู และขันนํ้ามนต์ ใส่ใบหนาดไว้ทำพิธี พรหมนํ้ามนต์ การทำพิธีจะมีผู้เฒ่าในหมู่บ้านทำพิธีอ่านคัมภีร์เป็นภาษาล้านนา คำกล่าวก็จะกล่าวถึง สิ่งที่ไม่ดีต่างๆ ที่อยู่ในบ้านนี้ให้อัญเชิญไปอยู่ที่อื่น เช่น เสา ไม้ กระดาน ที่เอามาปลูกบ้านหากว่ามีผี หรือ เป็นของที่ซัด ไม่เป็นมงคลอยู่ ก็อันเชิญให้ไปกับกระทงของเช่น เมื่อเสร็จพิธีก็จะเอากะทงไปทิศต่างๆ เหนือ ได้ ออก ตก ทุกทิศ เป็นการทำพิธีเพื่อเชิญสิ่งที่ไม่ดีต่างๆ ในบ้านที่สร้างใหม่นี้ไปข้างนอกก่อน ต่อจากนั้นก็ให้เจ้าของบ้านไปอยู่นอกบ้าน พร้อมเครื่องใช้ต่างๆ ที่เตรียมมา เช่น เครื่องครัว อาหาร ที่นอน หมอน มุ้ง แก้ว เงิน ทอง ที่เป็นสัญลักษณ์ของความมั่งมี มีความพร้อมที่จะตั้งครอบครัวใหม่ (แต่ปัจจุบันใช้คนซื้อแก้ว และเงินมาแทน) จากนั้น ก็ให้ตัวแทน ที่บ้านนั้นนับถือ มาพุดจาไถ่ถามว่าจะมาอยู่ที่นี้มีอะไรมาบ้าง มีเครื่องใช้มาหรือยัง

<sup>3</sup> ข้อมูลคำประเพณีและพิธีกรรมของชาวบ้านที่นำเสนอมาจาก สภาวัฒนธรรมไทยพวนบ้านฝายมูล ตำบลป่าคา อำเภอนาทอง จังหวัดน่าน, 2544 “ประวัติไทยพวนบ้านฝายมูล” (กรุงเทพฯ: โรงพิมพ์มหาจุฬาลงกรณราชวิทยาลัย) หน้า 1-9

มีอาหารหรือยัง มีแก้วหรือไม่มี มีเงินหมื่นหรือไม่มี เงินแสน เงินล้าน เครื่องมือทำมาหากิน ถ้ามีแล้วก็ให้เชิญเข้าบ้านได้ อนุญาตให้อยู่ได้ จากนั้นก็เชิญผู้เฒ่า ผู้แก่ ขึ้นบ้าน มาให้ศีล ให้พร จากนั้นก็เชิญรับประทานอาหารร่วมกัน โดยเป็นอาหารพื้นบ้าน เช่น ลาบดิบ ลายข้าว ข้าวหนึ่ง ผักต้ม และ แกงหน่อ โดยประเพณีขึ้นบ้านใหม่นี้ ผู้เฒ่าผู้แก่ได้อธิบายว่าเป็นประเพณีที่ยังคงรักษาไว้เหมือนเช่นในอดีต ชาวไทยพวนมีความภูมิใจในประเพณีของตนเอง

ภาพที่ 4.6 งานขึ้นบ้านใหม่



ทำพิธีเชิญสิ่งที่ไม่ดีต่างๆ ที่อยู่ในบ้านใหม่ให้ออกไปและนำไปวางไว้ตามทิศต่างๆ ให้ไกลบ้าน ก่อนเข้าบ้านใหม่

ภาพที่ 4.7 เตรียมเครื่องใช้เข้าบ้าน



เจ้าของบ้านจะมาพร้อมของใช้ต่างๆ เพื่อเข้าบ้านใหม่ โดยมีผู้นำของชุมชนเป็นผู้อนุญาตให้เข้าอยู่ได้

#### 4.6.3 การรื้อฟื้นอัตลักษณ์ของชุมชนไทยพวน

ประวัติศาสตร์ของชุมชนไทยพวนบ้านฝายมูลเริ่มต้นขึ้นเมื่อการได้รู้จักกับชาวไทยพวน (ลาวพวน) ที่มีอยู่ในประเทศไทยตามภูมิภาคต่างๆ การได้รับรู้ถึงการมีอยู่ของกลุ่มคนที่เรียกตัวเองว่าลาวพวน พูดภาษาเดียวกัน มีที่มาของกลุ่มคล้ายคลึงกัน มีการศึกษาถึงความเป็นมาพวกพ้องของตนเองและรวมกลุ่มกันก่อตั้งเป็น “ชมรมไทยพวนแห่งประเทศไทย” และในปี พ.ศ. 2542 ชาวชุมชนได้ร่วมกันก่อตั้ง “สภาวัฒนธรรมไทยพวนบ้านฝายมูล” โดยมีวัตถุประสงค์เพื่ออนุรักษ์และส่งเสริม ฟื้นฟูขนบธรรมเนียม ประเพณี วิถีชีวิตของชาวไทยพวนบ้านฝายมูล โดยประวัติศาสตร์ของชุมชนเชื่อมโยงไปกับชมรมไทยพวนแห่งประเทศไทย เพื่อเป็นส่วนหนึ่งของประวัติศาสตร์กลุ่มชนลาวพวน นอกจากนี้ยังผสมผสานความเป็นมาส่วนหนึ่งให้เข้ากับรัฐชาติไทย เพื่อเหตุผลในด้านความช่วยเหลือด้านต่างๆ จากรัฐชาติไทยด้วย นอกจากนี้การสร้างเรือนไทยพวน การสร้างอนุสาวรีย์เจ้าหลวงเหมยฟ้า และกำแพงบรรพชนซึ่งเล่าเรื่องการอพยพเข้ามาในเมืองน่าน และการตั้งถิ่นฐานของชุมชน เป็นส่วนหนึ่งในการสร้างอัตลักษณ์ หรือความชอบธรรมในการได้รับการยอมรับถึงที่มาของตนเองเชื่อมโยงกับชมรมไทยพวนแห่งประเทศไทย

ภาพที่ 4.8 ภาพอนุสาวรีย์เจ้าหลวงเหมยฟ้า



อนุสาวรีย์เจ้าหลวงเหมยฟ้า สร้างขึ้นจากความฝันของผู้เฒ่าท่านหนึ่ง เจ้าหลวงเหมยฟ้าจะแต่งกายด้วยชุดทหาร โบราณ และถือดาบคู่

ภาพที่ 4.9 ศาลเจ้าหลวงเหมยฟ้า



ชาวชุมชนไทยพวนมีความเชื่อในเรื่องอิทธิฤทธิ์ของเจ้าหลวงมากและจะมาทำพิธีบวงสรวงศาลเจ้าเป็นประจำทุกปี

ภาพที่ 4.10 กำแพงบรรพชน



กำแพงบรรพชนสร้างขึ้นเพื่อเล่าเรื่องราวของบรรพบุรุษที่อพยพมาจากเมืองพวน แขวง  
เชียงขวางมายังจังหวัดน่านและประเพณีอื่นๆ เช่น การแข่งเรือ การตีมีด เป็นต้น

การก่อตั้งสภาวัฒนธรรมไทยพวนบ้านฝ้ายมูลกล่าวถึงประวัติการสร้างฝ้ายน้ำอย่าง  
ลูกที่ 1 และลำเหมืองหิน มาเป็นส่วนหนึ่งของประวัติความเป็นมาของชุมชน ปลูกฝังความรู้ในเรื่อง  
การสร้างฝ้ายและลำเหมืองหินให้กับเยาวชน โดยกล่าวถึงอย่างภาคภูมิใจในเรื่องการจัดการน้ำอีก  
ด้วย

การเลือกประวัติศาสตร์ของชุมชนนำไปสู่การอ้างสิทธิในการเป็นผู้จัดการ  
ทรัพยากรน้ำ โดยผ่านองค์กรเหมืองฝ้าย เช่นบอกว่าบรรพบุรุษเป็นผู้ที่มีความสามารถในการขุด  
เจาะลำเหมือง เป็นผู้นำในการสร้างฝ้าย เป็นผู้นำในการจัดการน้ำ เป็นนายฝ้ายมาทุกยุคสมัย เป็น  
ส่วนหนึ่งในการสร้างความชอบธรรมที่จะเข้าถึงทรัพยากรน้ำ และเป็นผู้ควบคุม ซึ่งในการได้เป็นผู้  
จัดการทรัพยากรน้ำนี้ ได้สร้างความยอมรับนับถือ หรือสามารถเป็น“สิ่ง” ที่เป็นเหมือนอำนาจในมือ  
เพื่อต่อรองกับชุมชนหรือกลุ่มชนรอบด้านที่มีความแตกต่างทางด้านชาติพันธุ์กับตนเอง