

บทที่ 2

แนวคิด ทฤษฎี และผลงานวิจัยที่เกี่ยวข้อง

ในการศึกษารุ่นนี้ผู้วิจัยมุ่งศึกษาพัฒนาการรูปแบบการจัดการทรัพยากรน้ำขององค์กรเหมืองฝาย ในด้านการจัดการทรัพยากรน้ำในท้องถิ่น ที่มีการเปลี่ยนแปลงไปเนื่องจากการเปลี่ยนแปลงรูปแบบการผลิตในระบบเกษตร ซึ่งจะศึกษาการปรับเปลี่ยนขององค์กรเหมืองฝาย ในด้านความคิด รูปแบบการดำเนินงาน และ ปัจจัยอื่นๆ ที่อาจเกี่ยวข้องกับการปรับเปลี่ยนขององค์กรเหมืองฝาย นอกจากนี้ผู้วิจัยยังสนใจศึกษาถึงองค์ความรู้ในการจัดการทรัพยากรน้ำของชุมชนไทยพวน ซึ่งจำเป็นต้องศึกษาถึงประวัติความเป็นมาของชุมชน ในลักษณะชาติพันธุ์ไทยพวนซึ่งมีความเกี่ยวข้องกับการจัดการทรัพยากรในท้องถิ่นของชุมชน โดยผู้วิจัยได้ ทบทวน เอกสาร แนวคิด ทฤษฎี และงานวิจัยที่เกี่ยวข้องเพื่อเป็นแนวทางในการทำวิจัยดังนี้

2.1 แนวคิดกลุ่มชาติพันธุ์ไทยพวน (Thai Puan Ethnic group)

2.2 แนวคิดการจัดการน้ำขององค์กรเหมืองฝาย(Muang Fai Organization Management)

2.3 แนวคิดนิเวศวิทยาการเมือง (Political Ecology)

2.4 แนวคิดภูมิปัญญาท้องถิ่น (Local knowledge)

2.5 แนวคิดนิเวศวิทยาวัฒนธรรม และวัฒนธรรมชุมชน

(Cultural ecology and Cultural community)

2.6 เอกสาร และงานวิจัยที่เกี่ยวข้อง

2.7 กรอบแนวคิดในการวิจัย

2.1 แนวคิดกลุ่มชาติพันธุ์ไทยพวน (Thai Puan Ethnic group)

ชุมชนไทยพวน บ้านฝายมูลเป็นชุมชนที่ยังคงรักษาอัตลักษณ์ของกลุ่มชนเดิม และความสามัคคีในชุมชน โดยเฉพาะในการบริหารจัดการทรัพยากรน้ำ ผู้วิจัยจึงได้ศึกษาระบบเครือญาติ และชาติพันธุ์ของชุมชน ในประเด็นต่อไปนี้

2.1.1 ระบบครอบครัวและเครือญาติของไทย (สนิท สมัครการ, 2545)

ความสัมพันธ์ของกลุ่มคนที่มีระบบครอบครัวและเครือญาติเป็นพื้นฐาน จะมีแนวโน้มความสัมพันธ์ของการให้ความช่วยเหลือ เกื้อกูลกันมากกว่าปกติธรรมดาทั่วไป เพราะมนุษย์เป็นสัตว์สังคม มีครอบครัวหรือกลุ่มญาติที่หล่อหลอมความเป็นตัวตน ในรูปแบบต่างๆ เช่น การอบรมสั่งสอน ขนบธรรมเนียมประเพณีปฏิบัติต่างๆ ที่ได้รับการสืบทอดต่อกันมา

คนไทยมีพื้นฐานเศรษฐกิจแบบไร่นา ทำการเกษตรเป็นอาชีพหลัก ความต้องการแรงงานในการผลิตทำให้ต้องสร้างระบบความสัมพันธ์ของคนให้มีความผูกพันซึ่งกันและกันอย่างแน่นแฟ้น เพื่อใช้แรงงานในการผลิตมีพื้นฐานที่เข้มแข็ง ช่วยเหลือซึ่งกันและกัน ดังนั้นการสร้างระบบความสัมพันธ์ทางเครือญาติ การลำดับความสัมพันธ์ขั้นที่พี่น้อง จึงเป็นวิธีหนึ่งในการเชื่อมโยงแรงงานเข้าด้วยกันให้สามารถนำมาใช้ในการผลิตได้

นอกจากนี้ความสัมพันธ์ของคนในชุมชนที่ผูกพันทางเครือญาติก็เป็นการสร้างความเข้มแข็ง หรือความรู้สึกมั่นคงไม่หวั่นกลัวต่อการถูกรุกรานจากภายนอกด้วย

สังคมไทยมีความเชื่อในเรื่องวิญญาณ ภูตผีปีศาจ มาตั้งแต่โบราณกาล โดยมีความเชื่อว่าสิ่งเหล่านี้จะสามารถปกป้อง รักษา ดูแล ชุมชน ครอบครัว สภาพแวดล้อมทางธรรมชาติที่เอื้อประโยชน์ต่อชุมชน และ ภัยอันตรายต่างๆ ที่สังคม หรือ ชุมชนของตนเองต้องเผชิญ ความเชื่อเรื่องผีของชุมชนเป็นเครื่องมือ หรือเครื่องนำทางในการปฏิบัติภารกิจต่างๆ ในการอนุรักษ์สิ่งแวดล้อมของชุมชน

สังคมไทยมีระบบเครือญาติแบบขยายวง หรือญาติโดยการกำหนด ซึ่งในทางปฏิบัติได้มีการนับเอาบุคคลที่มีใช้ญาติเข้ามามีสัมพันธ์ภาพแบบญาติด้วย ญาติแบบนี้คนไทยเรียกว่า “ญาตินับถือ” คือนับถือเสมือนญาติแต่โดยแท้จริงแล้วมิใช่ญาติ การนับถือเสมือนญาตินี้เป็นไปตามหลัก “ถ้อยทีถ้อยปฏิบัติต่อกัน” ซึ่งเป็นหลักปฏิบัติสำคัญในสังคมชาวไร่ชาวนา แนวทางปฏิบัติตามแบบ “ถ้อยทีถ้อยปฏิบัติต่อกัน” ในเรื่องของญาตินับถือก็คือว่าเมื่อฝ่ายหนึ่งยังคงนับถือว่าอีกฝ่ายหนึ่งเป็นญาติระดับหนึ่งอยู่ ฝ่ายที่ได้รับการนับถือเช่นนั้นก็จะต้องให้ความนับถืออีกฝ่ายหนึ่งเป็นญาติในระดับที่เหมาะสมด้วยเช่นกัน

สังคมชาวไร่ชาวนาในสมัยก่อนซึ่งความร่วมมือกันในทางเศรษฐกิจแบบ “เอาแรง” (Labor exchange) เป็นธรรมเนียมปฏิบัติที่มีแพร่หลายอยู่ทั่วไปและคนในหมู่บ้านเดียวกันหรือใกล้เคียงกันก็รู้จักกันหมด และต่างก็ผลักดันช่วยเหลือ ในกิจการของกันและกันอยู่เสมอ ครอบครัวต่างๆ ถ้าไม่ใช่ญาติพี่น้องกันก็มักจะนับถือกันเสมือนญาติ ฐานะทางเศรษฐกิจก็ไม่แตกต่างกันมากนัก เพราะชาวไร่ชาวนาส่วนใหญ่ยังทำไร่ทำนาเพื่อเลี้ยงครอบครัวตนเองเป็นสำคัญนั้น คนจะไม่จนหรือไม่รวยแตกต่างกันมาเหมือนภาวะเศรษฐกิจแบบตลาด ซึ่งผู้คนต่างก็มุ่งแสวงหา

ถ้าใครจากคนอื่นเป็นสำคัญ คนที่ไหวตัวไม่ทันก็จะเสียเปรียบคนอื่น แต่ภาวะของสังคมชาวไร่ชาวนาในสมัยโบราณแทนที่ผู้คนจะมุ่งแสวงหากำไรจากกัน ต่างกลับมุ่งช่วยเหลือเกื้อกูลและร่วมมือกันเพื่อความอยู่ดีกินดีของแต่ละครอบครัว ด้วยเหตุนี้ผู้คนจึงมีฐานะทางเศรษฐกิจไม่แตกต่างกันมาก คนที่ยากจนจริงๆ จึงมักเป็นคนขี้เกียจอย่างที่สุด หรือ คนนิสัยไม่ดีจนไม่มีใครคบหาสมาคมด้วย

2.1.2 กลุ่มชาติพันธุ์ ไทยพวน

จากการศึกษาการเปลี่ยนแปลงทางอัตลักษณ์ของกลุ่มชาวม้งทางภาคเหนือของประเทศไทย นิโคลัส เทป เสนอว่า อัตลักษณ์ทางชาติพันธุ์ (Ethnic identity) ไม่ได้ถูกกำหนดมาจากสายเลือดโดยกำเนิด หากเป็นผลมาจากการจงใจเลือกสรรประวัติศาสตร์ของตนเอง เลือกที่จะหยิบยกเอาเหตุการณ์หรือเรื่องราวต่างๆ มาตีความ ในลักษณะที่มีนัยสำคัญต่อชีวิตตามสังคมของตน และทำให้เรื่องราวเหล่านั้นกลายมาเป็นความจริง หรือเป็นประวัติศาสตร์ของชุมชนในเวลาต่อมา

การจงใจเลือกประวัติศาสตร์ของชุมชนขึ้นมาเพราะว่าการกระทำดังกล่าวให้ผลประโยชน์แก่กลุ่มของตน การผลิตใหม่ของประเพณี เป็นการปรับตัวให้สอดคล้องกับยุคสมัยหรือใช้ลักษณะทางวัฒนธรรมประเพณีบางประการเป็นอาวุธในการต่อสู้เพื่อปกป้องผลประโยชน์ของตน (ยศ สันตสมบัติ, 2544)

ชุมชนไทยพวนนี้เป็นชุมชนที่มีประวัติศาสตร์ยาวนาน มีการสืบทอดวัฒนธรรมประเพณีของชาติพันธุ์ตนเอง เพื่อรักษาเอกลักษณ์ของชุมชนเอาไว้จนถึงปัจจุบัน

ประวัติศาสตร์ของชาวไทยพวน (ลาวพวน) ถูกเล่ากล่าวขาน ถ่ายทอดผ่านประวัติศาสตร์ของชนชาติต่างๆ ที่อยู่รอบๆ แผ่นดินของชาวไทยพวน เช่น ไทย ลาว เขมร เวียดนาม และจีน เพราะว่าชนชาติพวนมักจะถูกครอบครองจากประเทศที่มีอำนาจในขณะนั้น และคนลาวพวนก็จะถูกกวาดต้อนจากเมืองพวน แขวงเชียงขวางที่เป็นพื้นที่ดั้งเดิมตามความเชื่อของคนไทยพวนมายังประเทศที่มีอำนาจมากกว่า เช่น ไทย ลาว พม่า เป็นต้น

คนไทยพวนเป็นคนที่มีความสนใจในเรื่องของบรรพบุรุษค่อนข้างมาก ให้ความสำคัญพบนับถือบรรพบุรุษของตนเองเป็นอย่างยิ่ง โดยจะเห็นได้จากการที่มีการเล่าเรื่องราวของบรรพบุรุษตั้งแต่มีการอพยพเข้ามาในประเทศไทย และสืบเนื่องไปจนถึงประวัติศาสตร์ของคนไทยพวน และนอกจากนี้ก็ยังคงดำรงรักษา ขนบธรรมเนียมประเพณีของตัวเองเอาไว้อย่างเหนียวแน่น การอพยพชาวไทยพวนเข้ามาสู่ประเทศไทยนั้น เริ่มมีมาตั้งแต่สมัย พระเจ้ากรุงธนบุรี สมัยรัชกาลที่ 1, รัชกาลที่ 3 และ รัชกาลที่ 5 เป็นรุ่นสุดท้าย ซึ่งในการอพยพเข้ามาแต่ละครั้งนั้น การตั้งถิ่นฐานบ้านเรือนก็จะแตกต่างกันไป โดยกระจายอยู่ในพื้นที่ดังต่อไปนี้ของประเทศไทย เช่น ลพบุรี สิงห์บุรี สุพรรณบุรี กาญจนบุรี และ กรุงเทพมหานคร เป็นต้น และนอกจากนี้ก็จะยังมีชุมชนไทยพวนที่อาศัยอยู่ตาม

จังหวัดต่างๆ ของประเทศไทย แต่ยังไม่ได้มีการสำรวจหรือยังไม่มีการบันทึกเอาไว้ก็มี สภาพบ้านเรือนโดยทั่วไปของชาวไทยพวน จะเป็นบ้านไม้แบบยกพื้นสูง เพราะลานด้านล่างจะมีไว้สำหรับทำกิจกรรมต่างๆ เช่น นั่งพักผ่อน เลี้ยงสัตว์ เช่น ไก่ หรือ เก็บของ เป็นต้น

ประเพณีที่สำคัญของชาวไทยพวนมักจะเกี่ยวข้องกับบรรพบุรุษ เช่น ประเพณีกำฟ้า ซึ่งเป็นประเพณีที่ให้ความสำคัญต่อคำสั่งสอนของบรรพบุรุษ โดยในช่วงที่มีประเพณีกำฟ้า คนหนุ่มสาวจะต้องเชื่อฟังคำสั่งของคนเฒ่า คนแก่ ซึ่งเปรียบเสมือนเป็นตัวแทนของบรรพบุรุษ ซึ่งแสดงให้เห็นว่าชาวไทยพวนให้ความสำคัญกับบรรพบุรุษมาก ดังนั้น คำสอน หรือ ภูมิปัญญาที่ได้รับการสืบทอดมาจากบรรพบุรุษจึงได้รับความเคารพยกย่อง และ ยึดถือปฏิบัติตามมาโดยตลอด (โพธิ์ แชมคำเจียก, 2537)

การจัดการน้ำเหมืองฝายของชาวมุขชนไทยพวนได้รับการสืบทอดมาจากบรรพบุรุษ และดำเนินการมาจนถึงปัจจุบัน เหตุผลส่วนหนึ่งก็มาจากการที่ชาวมุขชนไทยพวนให้ความสำคัญกับบรรพบุรุษ ความสัมพันธ์ทางเครือญาติ ความเชื่อเรื่องผี ขนบธรรมเนียม วัฒนธรรมดั้งเดิม มีการรักษา ปฏิบัติสืบทอดกันมาจนกลายมาเป็นอัตลักษณ์ทางชาติพันธุ์ของมุขชนไทยพวนในปัจจุบัน

2.2 แนวคิดการจัดการน้ำขององค์กรเหมืองฝาย (Muang Fai Organization Management)

จากบันทึกของนักประวัติศาสตร์จีน ชนเผ่าไท หรือ ไต ได้ชื่อว่าเป็นชนชาติแรกในเอเชียตะวันออกเฉียงที่รู้จักการทำนาและการจัดการน้ำจากแหล่งน้ำธรรมชาติ อีกทั้งมีประวัติความเป็นมาที่ยาวนานเกี่ยวกับระบบการทดน้ำ มีการขุดคลองส่งน้ำจากอาคารทดน้ำที่เรียกว่า “ฝาย” ไปสู่ไร่นาที่ลุ่มซึ่งคลองส่งน้ำนี้เรียกว่า “เหมือง” มีหลักการแบ่งสรรการใช้ น้ำโดยคำนวณจากจำนวนเนื้อที่นาเพื่อสร้างให้เกิดความเสมอภาค ระหว่างหมู่บ้านที่ตั้งอยู่บริเวณต้นน้ำกับหมู่บ้านที่อยู่ปลายน้ำ มีกฎหมายว่าด้วยการควบคุมการใช้ น้ำในนาเพื่อให้การใช้ น้ำเป็นไปอย่างถูกต้องและเป็นธรรม รวมทั้งมีการกำหนดบทลงโทษแก่ผู้ทำลายระบบชลประทาน มีการแต่งตั้งข้าราชการที่ทำหน้าที่ควบคุมการทดน้ำ และมีกำหนดจำนวนแรงงานเกณฑ์ที่จะต้องทำหน้าที่บำรุงรักษาการชลประทานของมุขชน

ชาวนาในเขตภาคเหนือรวมตัวกันสร้างฝายเพื่อกักเก็บน้ำที่จะมีลักษณะไหลป่าไว้เพื่อใช้ในการเกษตร และขุดคลองส่งน้ำเข้าไร่นาที่เรียกว่า ลำเหมือง และมีการบริหารจัดการอย่างเป็นระบบซึ่งดำเนินมาตั้งแต่สมัยก่อนที่พระยามังราย จะรวบรวมอาณาจักรล้านนา ซึ่งมีหลักฐานปรากฏในพง

สวตารต่างๆ (วันเพ็ญ สุรฤกษ์, 2528) ซึ่งการจัดการทรัพยากรน้ำขององค์กรเหมืองฝายนี้มีรูปแบบการจัดการดังต่อไปนี้

2.2.1 โครงสร้างองค์กรระบบเหมืองฝาย

เหมืองฝายเป็นระบบการชลประทานที่ส่งน้ำเพื่อการเกษตรตั้งแต่ขนาดพื้นที่ 5 ไร่ จนถึงไม่เกิน 10,000 ไร่ และเป็นงานที่มีการปรับเปลี่ยนวัสดุและโครงสร้างได้ตามสภาพของท้องถิ่น โดยมีโครงสร้างทางวิศวกรรม คือ (อุไรวรรณ ตันกิมยง, 2536)

1. เป็นโครงสร้างแบบง่ายๆ โดยใช้วัสดุตามท้องถิ่น ทำให้มีอายุการใช้งานสั้น ต้องมีการซ่อมแซมหรือสร้างใหม่ทดแทน การซ่อมแซมใหญ่อาจเป็นทุกฤดูเพาะปลูกหรือปีละครั้ง ก่อนการทำนาในฤดูฝน เหมืองฝายทุกระบบจะมีลำเหมืองถ่ายน้ำทั้งจากการใช้ในไร่นา และจะมีการสร้างฝายย่อยในเหมืองน้ำทิ้งเพื่อทดน้ำขึ้น ไปใช้ต่อไปเรื่อยๆ ถึงที่ดินตอนปลาย จึงเป็นการหมุนเวียนใช้น้ำอย่างคุ้มค่าและประหยัด

2. เป็นโครงสร้างที่มีลักษณะการปรับปรุงได้ง่าย แม้ว่าตัวเหมืองจะยกสันฝายขึ้น โดยใช้ไม้ไผ่ตอกหลักสวนขึ้น แต่สามารถปรับระดับความสูงความลาดเอียงของสันฝายได้ง่ายทุกเวลาที่ต้องการให้สอดคล้องกับระดับน้ำและความเร็วของน้ำได้ โครงสร้างเหมืองฝายจึงเป็นโครงสร้างที่ใช้หลักของความยืดหยุ่นที่สนองความต้องการ หรือแก้ไขปัญหาดตามสถานการณ์ได้ โครงสร้างทางวิศวกรรมที่สำคัญของเหมืองฝายคือ อาคารหรือฝายแบ่งน้ำที่มีชื่อเรียกว่าแต่น้ำ หรือ ต้างน้ำ จะมีการแบ่งช่องไหลของน้ำเป็นสัดส่วนให้สำหรับพื้นที่รับน้ำแปลงใดแปลงหนึ่ง ผู้นำเหมืองฝายจะทำหน้าที่แบ่งน้ำและจัดปรับแต่น้ำหรือท่อแบ่งน้ำอย่างประณีต ซึ่งเป็นการจัดการและสนองความต้องการอย่างมีประสิทธิภาพ (มิ่งสรรพ ขาวสอาด, 2543)

3. เป็นโครงสร้างที่ชุมชนท้องถิ่นสามารถลงทุนร่วมกันได้ เนื่องจากมีมูลค่าการลงทุนน้อยและเป็นการสะสมการลงทุน โดยไม่ต้องลงทุนขนาดใหญ่ทีเดียวและวัสดุที่ใช้ก็สามารถหาได้ง่ายในท้องถิ่น

4. ระบบความรู้หรือเทคโนโลยีเหมืองฝาย การก่อสร้าง การจัดการส่งน้ำ จัดสรรแบ่งน้ำ และการบำรุงรักษา เป็นลักษณะภูมิปัญญาท้องถิ่นที่มีอยู่และได้รับการปรับปรุงพัฒนาอย่างต่อเนื่อง ชาวบ้านสามารถควบคุมระบบชลประทานได้ด้วยตนเอง และมีการถ่ายทอดเทคโนโลยีและภูมิปัญญาสู่คนรุ่นใหม่ เป็นรุ่นๆ ต่อกันไป

การชลประทานราษฎร์ เป็นการจัดการทรัพยากรน้ำของท้องถิ่น โดยมีองค์กรเหมืองฝายซึ่งดำเนินการโดยชาวบ้าน เป็นผู้ดำเนินการในการจัดสรรน้ำให้กับผู้ใช้น้ำ องค์กรเหมืองฝาย ประกอบด้วย แก่เหมือง หรือแก่ฝาย มีการออก กฎระเบียบ ข้อบังคับของกลุ่ม ที่เป็นที่ยอมรับของสมาชิกในกลุ่มองค์กรเหมืองฝาย

2.2.2 การจัดการน้ำในระบบเหมืองฝาย

การบริหารจัดการในระบบเหมืองฝาย เป็นระบบการจัดการที่ให้ความสำคัญกับความเป็นธรรมและความมีประสิทธิภาพในการใช้น้ำ โดยมีกฎระเบียบของเหมืองฝายที่กำหนดขึ้นด้วยความสมัครใจและเป็นที่ยอมรับของคณะกรรมการเหมืองฝายและผู้ใช้น้ำเพื่อควบคุมการใช้น้ำให้มีประสิทธิภาพและเป็นธรรม นอกจากนี้ยังมีกฎระเบียบเพิ่มเติมเพื่อป้องกันการขัดแย้งในการใช้น้ำ เช่น กรณีของฝายแม่วาง มีการกำหนดระยะเวลาการทำการเกษตร คณะกรรมการบริหารได้ออกกฎระเบียบ ห้ามปลูกข้าวนาปรังก่อนวันที่ 1 เมษายน เพราะถ้าปลูกก่อนจะส่งผลกระทบต่อข้าวโพดหวานที่ปลูกในฤดูแล้ง การบริหารจัดการการใช้น้ำขององค์กรเหมืองฝายจะให้ความสำคัญต่อผู้ใช้ น้ำทุกคน โดยไม่แบ่งแยกตามประเภทของพืชเศรษฐกิจเหมือนอย่างองค์กรชลประทานหลวงองค์ประกอบของการจัดการองค์กรเหมืองฝาย ประกอบด้วย

1. คณะกรรมการบริหารเหมืองฝาย ประกอบด้วย หัวหน้าเหมืองฝาย ผู้ช่วยหัวหน้าเหมืองฝาย หัวหน้าเหมือง ล่ามน้ำ (ผู้ส่งข่าว) ตำแหน่งหัวหน้าก็จะมาจากการเลือกและยอมรับของผู้ใช้น้ำ ตำแหน่งเหล่านี้อาจมีความแตกต่างกันในแต่ละระบบเหมืองฝาย ขึ้นอยู่กับจำนวนสมาชิกและขนาดของระบบเหมืองฝาย

2. กลุ่มผู้ใช้น้ำ คือเกษตรกรที่ใช้น้ำจากเหมืองฝาย โดยบทบาทและหน้าที่ของกลุ่มผู้ใช้น้ำจะมีการระบุไว้อย่างชัดเจนในสัญญาเหมืองฝาย (กฎระเบียบการใช้น้ำ) ซึ่งมีการแบ่งภาระ หน้าที่ ความรับผิดชอบในการทำงานอย่างชัดเจน ทั้งนี้สิทธิของผู้ใช้น้ำจะขึ้นอยู่กับการปฏิบัติตามกฎระเบียบของเหมืองฝาย การส่งแรงงานในการซ่อม บำรุง รักษา ล่าเหมือง เหมืองฝาย มีความสัมพันธ์กับจำนวนพื้นที่ในการเพาะปลูก และความต้องการใช้น้ำ

3. กฎระเบียบของเหมืองฝาย เขียนขึ้นด้วยความสมัครใจและเป็นที่ยอมรับร่วมกันระหว่างคณะกรรมการบริหารเหมืองฝายและผู้ใช้ น้ำ เพื่อควบคุมการใช้น้ำในพื้นที่ โดยมีสาระสำคัญคือ การกำหนดรูปแบบการบริหารงาน วิธีการคัดเลือกคณะกรรมการ การกำหนดบทบาทหน้าที่ความรับผิดชอบและ สิทธิของสมาชิก รวมทั้งวิธีการจัดสรรน้ำ

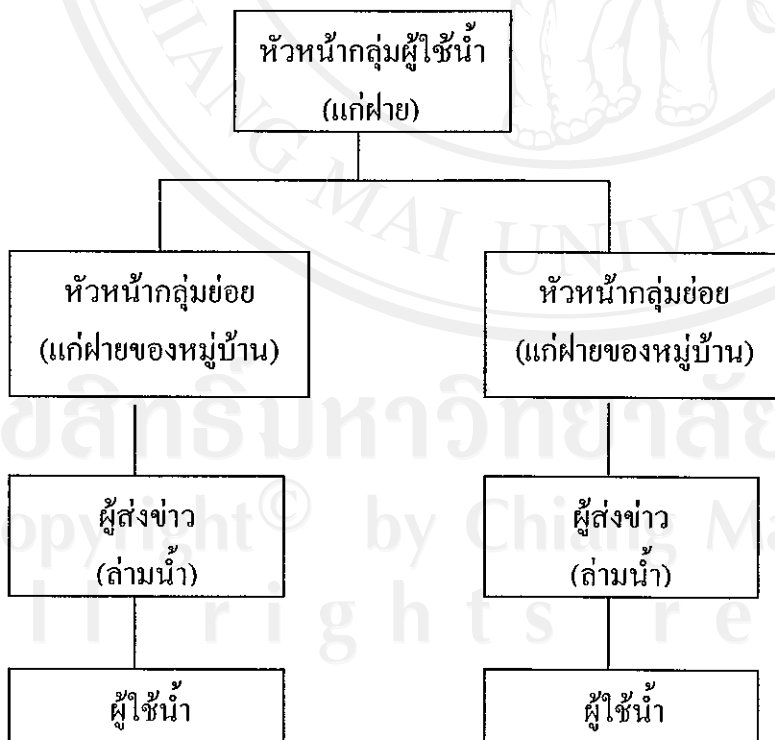
รูปแบบของระบบ ระบบชลประทานเหมืองฝาย สามารถจัดได้เป็น 3 ระบบใหญ่ๆ คือ

1) รูปแบบระบบขนาดเล็ก การจัดการน้ำของระบบชลประทานราษฎร์ขนาดเล็ก โดยทั่วไป ประกอบด้วย หัวหน้ากลุ่มผู้ใช้น้ำ (หัวหน้าเหมืองฝาย) ผู้ช่วยหัวหน้ากลุ่มและผู้ใช้น้ำ หัวหน้ากลุ่มจะต้องรับผิดชอบต่อการบริหารทั้งหมดของระบบ โดยผู้ช่วยทำหน้าที่ช่วยในการบริหารจัดการ พร้อมทั้งทำหน้าที่เป็นล่ามน้ำไปด้วย

2) รูปแบบระบบขนาดกลาง การจัดองค์การของระบบชลประทานขนาดกลาง แสดงให้เห็นระบบที่ซับซ้อนกว่าระบบขนาดเล็ก ระบบขนาดกลาง มีองค์ประกอบ 4 ส่วน ได้แก่ หัวหน้ากลุ่ม หัวหน้ากลุ่มย่อย 1 คน หัวหน้ากลุ่มย่อยมากกว่า 1 คน และผู้ใช้น้ำ นอกจากนี้หน้าที่ของคณะกรรมการในระบบนี้ ใกล้เคียงกับหน้าที่ในระบบขนาดเล็กดังกล่าวไปแล้วข้างต้น ความแตกต่างที่สำคัญคือ ขนาดที่ใหญ่กว่าและจำนวนผู้ใช้น้ำมากกว่า ซึ่งจะต้องมีการจัดตั้งคณะกรรมการในการบริหารโครงการย่อยมากขึ้นด้วยเพื่อช่วยเหลือหัวหน้ากลุ่มผู้ใช้น้ำ ระบบชลประทานราษฎร์ขนาดกลางประกอบด้วย ผู้ใช้น้ำ 100-200 คน

3) รูปแบบระบบขนาดใหญ่ การจัดองค์การของระบบชลประทานราษฎร์ขนาดใหญ่ จะมีความซับซ้อนมากขึ้น ระบบขนาดใหญ่นี้ประกอบด้วยการแบ่งหน้าที่ความรับผิดชอบออกเป็นอย่างน้อย 5 ระดับ กล่าวคือ หัวหน้ากลุ่มผู้ใช้น้ำ ผู้ช่วยหัวหน้ากลุ่ม หัวหน้าเหมือง (แก่เหมือง) ลำม่น้ำ และผู้ใช้น้ำ การบริหารงานของระบบขนาดกลางในแง่ของระบบที่มีขนาดใหญ่กว่า และจำเป็นต้องใช้จำนวนคณะกรรมการบริหารมากกว่า (ผู้ช่วยหัวหน้า 1 คน และ แก่เหมือง 3 คน หรือมากกว่า) เพื่อช่วยเหลือหัวหน้ากลุ่มในการบริหารงาน

แผนภูมิ 2.1 ตัวอย่างรูปแบบการจัดองค์การของระบบเหมืองฝายขนาดกลาง



ที่มา: อัจฉรี ศีตลศาสตร์, 2545

รูปแบบการจัดองค์กรของระบบเหมืองฝายขนาดกลางจะมีหัวหน้ากลุ่มย่อยแยกตามหมู่บ้านที่รับน้ำจากฝายลูกเดียวกัน ในการเลือกสรรหัวหน้ากลุ่มย่อยก็จะขึ้นอยู่กับกฎระเบียบของเหมืองฝาย

2.2.3 ปัจจัยที่ทำให้ระบบเหมืองฝายประสบความสำเร็จ

ภาคเหนือนี้มีพื้นที่ลาดชันระหว่างภูเขาสูงสลับซับซ้อน มีธรรมชาติการไหลของน้ำที่แรงและเร็ว ดังนั้นเพื่อให้เกษตรกรในภาคเหนือสามารถนำน้ำเหล่านี้มาใช้ในการเกษตรได้ จึงมีการรวมตัวกันเป็นองค์กรเหมืองฝาย เป็นการจัดองค์กรในระดับที่สูงกว่าชุมชน เพื่อระดมความรู้ความสามารถ กำลังแรงงาน และกำลังทรัพย์ สร้างเหมืองฝาย ซึ่งเป็นระบบชลประทานพื้นบ้าน องค์กรเหมืองฝายเน้นการมีส่วนร่วมในการจัดการ ผู้บริหารเหมืองฝายจึงมาจากการเลือกตั้ง ผู้ที่ได้รับเลือกจะเป็นผู้ที่ได้รับการยอมรับจากผู้ใช้ส่วนใหญ่ เป็นผู้มีความรู้ความสามารถ มีประสบการณ์ ผู้ใช้น้ำทุกคนมีหน้าที่ในการดูแลรักษาเหมืองฝาย และปฏิบัติตามกฎระเบียบ

ปัจจัยที่ทำให้การจัดการเหมืองฝายประสบความสำเร็จ ประกอบด้วย การมีส่วนร่วมของสมาชิกผู้ใช้น้ำ การจัดสรรน้ำ และ ปฏิสัมพันธ์ระหว่างคณะกรรมการบริหารเหมืองฝายและสมาชิกผู้ใช้น้ำโดยมีรายละเอียดดังนี้

1. การมีส่วนร่วมของผู้ใช้น้ำ สมาชิกทุกคนต้องมาร่วมกันทำงาน เช่น การซ่อมแซมเหมืองฝาย การขุดลอกฝาย ร่วมพิธีกรรมการเลี้ยงผีฝาย เพราะมีความเชื่อว่า การเลี้ยงผีฝายจะทำให้มีน้ำอุดมสมบูรณ์ กิจกรรมต่างๆ ถ้าสมาชิกไม่มาเข้าร่วม ก็ต้องมีการเสียค่าปรับตามกฎระเบียบของเหมืองฝายนั้นๆ การมีส่วนร่วมของผู้ใช้น้ำถือเป็นปัจจัยสำคัญอย่างยิ่งในการบริหารจัดการน้ำ

2. การจัดสรรน้ำ การจัดสรรน้ำในระบบเหมืองฝายมีหลักสำคัญ คือ การจัดสรรน้ำให้กับสมาชิกอย่างเป็นธรรมและเสมอภาค การจัดสรรน้ำอย่างมีประสิทธิภาพต้องคำนึงถึง ปริมาณน้ำต้นทุน ระบบการปลูกพืช และ ลักษณะของพื้นที่ ซึ่งอาจจะเป็นการจัดสรรน้ำเป็น โชน รายวัน หรือรายสัปดาห์ โดยแต่ละเหมืองฝายจะมีหลักเกณฑ์การจัดสรรน้ำแตกต่างกันไปในแต่ละพื้นที่

3. ปฏิสัมพันธ์ระหว่างคณะกรรมการบริหารเหมืองฝายและสมาชิกผู้ใช้น้ำประสิทธิภาพของการบริหารงานเหมืองฝายจึงขึ้นอยู่กับ ขนาดของระบบ ความเข้มแข็งของผู้นำที่จะมีพลังอำนาจหรือบารมีในการระดมพลังชาวบ้านให้มาดูแลรักษาระบบ และที่สำคัญก็คือความสัมพันธ์ในลักษณะใกล้ชิดระหว่าง หัวหน้าเหมืองฝาย หรือ สมาชิกคณะกรรมการกลุ่มผู้ใช้น้ำ ซึ่งจะทำให้เกิดความร่วมมือร่วมแรง หรือ พลังความสามัคคี ในการดูแลรักษาระบบและลดความขัดแย้งในการใช้ประโยชน์จากทรัพยากร (อัจฉรี ศัสตราศาสตร์, 2545)

2.2.4 การจัดการเหมืองฝายในกลุ่มน้ำ

ในภาคเหนือการจัดการน้ำระบบเหมืองฝายเป็นแบบแนวนอน เช่น แม่น้ำปิง จะมีฝายหลายลูก ซึ่งในแต่ละฝายจะมีระบบการจัดการของตนเองเป็นอิสระ แต่ในบางกรณีอาจจะประสานงานหรือติดต่อกับฝายใดฝายหนึ่ง ซึ่งอยู่ในพื้นที่รับน้ำเดียวกัน ในปัจจุบันยังไม่มีการใดทำหน้าที่ประสานงานจัดการน้ำเหมืองฝายของทั้งลุ่มน้ำ การจัดการน้ำในแนวตั้งหรือการจัดการรวมกลุ่มฝายตลอดลุ่มน้ำเดียวกันจะช่วยให้มีการจัดสรรน้ำระหว่างฝายที่เป็นธรรมขึ้น อาจจะจัดการจัดสรรน้ำได้ตามช่วงเวลาที่เหมาะสมให้กับแต่ละฝาย เป็นต้น

2.3 แนวคิดนิเวศวิทยาการเมือง (Political Ecology)

แนวคิดนิเวศวิทยาการเมืองเป็นแนวคิดเชิงวิเคราะห์ วิพากษ์ในเรื่องปัญหาสิ่งแวดล้อมว่าสาเหตุของปัญหาสิ่งแวดล้อมเป็นสิ่งที่สังคมสร้างนิยามขึ้นมา ว่าเป็นปัญหาทางกายภาพ เชิงวิทยาศาสตร์ ดังเช่นปัญหาความเสื่อมโทรมและการพังทลายของดินบนพื้นที่สูง ว่าเป็นกระบวนการเปลี่ยนแปลงทางสิ่งแวดล้อมกายภาพ ซึ่งการมองว่าวิทยาศาสตร์เป็นความจริงที่ไม่อาจโต้แย้งได้ เป็นเพียงวาทกรรมแบบหนึ่งเท่านั้น แนวคิดนิเวศวิทยาการเมืองใช้ค้นหาสาเหตุทางสังคม ในปฏิสัมพันธ์ระหว่างมนุษย์กับธรรมชาติอันเป็นที่มาของปัญหาการพังทลายของดินนั่นเอง ดังนั้นการพิจารณาปัญหาสิ่งแวดล้อมจึงจำเป็นที่จะต้องทำความเข้าใจกับบริบททางเศรษฐกิจ การเมือง และความสัมพันธ์ของผู้มีส่วนเกี่ยวข้อง ในการนิยามปัญหาสิ่งแวดล้อม ศึกษาที่มา สาเหตุของปัญหาสิ่งแวดล้อม (ฉัตรทิพย์ นาถสุภา, 2543)

2.3.1 ความขัดแย้งในการเข้าถึงทรัพยากร

โดยบริบททางเศรษฐกิจการเมืองของการเปลี่ยนแปลงสิ่งแวดล้อมนั้น หมายถึงนโยบายของรัฐ ความสัมพันธ์ระหว่างรัฐกับชุมชน และระบบทุนนิยมโลก ซึ่งระบบการเมืองและเศรษฐกิจของโลกจำเป็นต้องพึ่งพาอาศัยกันมากขึ้นเรื่อยๆ จะพบเห็นความขัดแย้งระหว่างบทบาทของรัฐ ในฐานะผู้ดูแลรักษาสิ่งแวดล้อม กับวิถีชีวิตของชาวบ้านที่ต้องพึ่งพิงอยู่กับทรัพยากรธรรมชาติ นโยบายของรัฐที่แสดงออกมามากก็มักจะเอื้อประโยชน์ต่อผู้มีอำนาจทางเศรษฐกิจและก่อให้เกิดปัญหาความขัดแย้งในการเข้าถึงทรัพยากรของชุมชน

นอกจากนี้การศึกษาความสัมพันธ์ระหว่างสิทธิในการเข้าถึงทรัพยากร การต่อสู้ของชุมชน และการเปลี่ยนแปลงของระบบนิเวศ จะให้ความสำคัญกับข้อจำกัดและโอกาสที่เกษตรกรและประชาชนผู้ด้อยโอกาสในสังคมที่จะต่อสู้เพื่อปกป้องสิ่งแวดล้อมที่พวกเขาจะต้องพึ่งพิง โดยวิธีการศึกษาจะรวมถึงการวิเคราะห์พัฒนาการทางประวัติศาสตร์ของปัญหาความขัดแย้ง จนกระทั่งถึงปัจจุบันว่ากลุ่มผู้ด้อยโอกาสมีวิธีการต่อสู้อย่างไร เพื่อจะศึกษาถึงความต่อเนื่องและการ

เปลี่ยนแปลงต่างๆ ส่วนมากมักจะพบเห็นการต่อสู้ระหว่างรัฐและเกษตรกรในการพยายามที่จะควบคุมและมีอำนาจเหนือทรัพยากรธรรมชาติ

เนื่องจากปัญหาสิ่งแวดล้อมเป็นปัญหาความขัดแย้งในการอ้างสิทธิเพื่อประโยชน์ของแต่ละฝ่าย ดังนั้น แนวคิดระบบกรรมสิทธิ์ส่วนรวม จึงเป็นอีกแนวคิดที่สำคัญเพื่อที่จะทำความเข้าใจในเรื่องของระบบกรรมสิทธิ์ที่หลากหลายซับซ้อน

2.3.2 กรรมสิทธิ์ส่วนรวม (Communal Property)

แนวคิดระบบการจัดการทรัพยากรแบบกรรมสิทธิ์ส่วนรวมซึ่งในประการแรกต้องเข้าใจว่ากรรมสิทธิ์ส่วนรวมเป็นเสมือนกรรมสิทธิ์ส่วนบุคคลของกลุ่ม และปัจเจกบุคคลเหล่านี้มีสิทธิและหน้าที่ในการจัดการทรัพยากรธรรมชาติของกลุ่ม กลุ่มที่เป็นเจ้าของกรรมสิทธิ์ส่วนรวมถึงแม้ว่าจะมีความแตกต่างกันในธรรมชาติ ขนาดและโครงสร้างภายในระหว่างกลุ่ม แต่กลุ่มเหล่านี้จะมีผลประโยชน์ร่วมที่ชัดเจน ระบบความสัมพันธ์ที่จำเป็นระหว่างกลุ่ม ระบบกรรมสิทธิ์ส่วนรวมที่ดีต้องอาศัยระบบองค์กรที่ดี และการต้องการฉันทามติก่อนดำเนินการ

งานของ Malinowski อ้างใน (ฉัตรทิพย์ นาถสุภา, 2543) ได้ชี้ให้เห็นถึงความสำคัญของระบบกรรมสิทธิ์ส่วนรวม เป็นศูนย์กลางในการจัดการทรัพยากรของชุมชน เช่น ระบบการจัดการเรือแคนู ซึ่งเป็นทรัพย์สินส่วนรวมของชาวโทรเบียนด์ ระบบดังกล่าวได้รวมข้อกำหนดในเรื่องสิทธิ หน้าที่ ความรับผิดชอบ และภาระผูกพันที่บุคคลพึงมีต่อทรัพย์สินส่วนรวมไว้

ระบบกรรมสิทธิ์ หมายถึง โครงสร้างของสิทธิและหน้าที่ ที่มีความสัมพันธ์กันระหว่างบุคคล กลุ่มคน และ องค์กร ในเรื่องที่เกี่ยวข้องกับทรัพยากร ซึ่งความสัมพันธ์ในเรื่องกรรมสิทธิ์นี้จะเกิดขึ้นก็ต่อเมื่อ บุคคล กลุ่มคน หรือองค์กร ได้กระทำหน้าที่ต่อ การ ได้มาซึ่งกรรมสิทธิ์นั้นๆ แล้ว ในที่นี้กรรมสิทธิ์ไม่ได้หมายถึงสิ่งของบางอย่างเช่น ที่ดิน แต่หมายถึงผลประโยชน์ที่ได้มาจากการกระทำหน้าที่ต่อกรรมสิทธิ์นั้นๆ เช่น ในกรณีของการชลประทานเหมืองฝาย ในอดีต ผู้ที่มีสิทธิใช้น้ำคือ ผู้ที่เป็นสมาชิกขององค์กร และได้ปฏิบัติหน้าที่ตามที่องค์กรได้กำหนดไว้ครบทุกประการ จึงมีสิทธิใช้น้ำ

ทรัพย์สินส่วนรมนั้นไม่ใช่ทรัพย์สินที่อยู่ในฐานะที่เป็นทรัพย์สินที่เป็นของสาธารณะ หรือ อยู่ในระบบการเข้าถึงโดยเสรี ที่ใครๆ ก็สามารถที่จะเข้าไปใช้ทรัพยากรตรงนั้นได้ แต่อยู่ภายใต้กฎเกณฑ์ของกลุ่ม มีการกำหนด สิทธิ หน้าที่ของผู้ที่จะสามารถใช้ทรัพยากรนั้นได้ สมาชิกมีหน้าที่จะต้องปฏิบัติตามกฎเกณฑ์ที่ได้กำหนดไว้อย่างเคร่งครัดเพื่อให้ทรัพยากรที่มีอยู่สามารถใช้ คงอยู่ และเป็นสมบัติของกลุ่มต่อไป

ความเป็นชุมชนจะเกี่ยวข้องกับอุดมการณ์ อำนาจและความสัมพันธ์ในการจัดการ และควบคุมทรัพย์สินของส่วนรวม หรือ ภาษาถิ่นนาเรียกว่า “ของหน้าหมู” ซึ่งปรากฏในรูปแบบต่างๆ นับตั้งแต่ อุดมการณ์ความเชื่อเกี่ยวกับอำนาจชุมชน เช่น ความคิดเรื่องการนับถือผี พิธีกรรมของชุมชน ซึ่งถือว่าเป็นศักดิ์ศรีของชุมชน ภูมิปัญญาในด้านต่างๆ โดยเฉพาะด้านความหลากหลายทางชีวภาพ ทรัพยากรของส่วนรวม ตลอดจนองค์กรและเครือข่ายที่เกี่ยวข้องกับการจัดการแรงงานของส่วนรวม (เอนก เหล่าธรรมทัศน์, 2538)

สิทธิการเข้าถึงทรัพยากร ในระบบการชลประทานเหมืองฝายเป็นสิทธิของส่วนรวม กลุ่มมีสิทธิในการจัดการ เป็นสิทธิที่จะดูแล วางแผน จัดการ การใช้ทรัพยากร ตามที่รัฐบาลได้รับรองสิทธิตามพระราชบัญญัติชลประทานราษฎร์ ถ้าหากว่าการจัดการทรัพยากรของกลุ่มประสบความสำเร็จ กลุ่มจะสามารถยับยั้งไม่ให้บุคคลภายนอกเข้ามาใช้ทรัพยากรของกลุ่มได้

องค์กรเหมืองฝายในภาคเหนือ ได้รับการจัดตั้งจากสมาชิกผู้ใช้น้ำเพื่อการเกษตร ดังนั้น สมาชิกผู้ใช้น้ำทุกคนจึงมีกรรมสิทธิ์ร่วมกัน ในการใช้น้ำจากเหมืองฝายและตราบเท่าที่สมาชิกยังปฏิบัติตามกฎ ระเบียบ ข้อตกลงร่วมกันของกลุ่ม สมาชิกก็ยังคงมีสิทธิในการใช้ทรัพยากรน้ำได้ แต่ในปัจจุบัน การระบุให้ทรัพยากรธรรมชาติเป็นของสงวนที่รัฐเท่านั้นที่จะสามารถจัดการได้ ทำให้ทรัพยากรน้ำ ตกอยู่ในสภาพที่เป็นทรัพยากรที่ใครๆ ก็สามารถเข้าถึงได้ ระบบกรรมสิทธิ์ส่วนรวมที่สมาชิกในชุมชน กลุ่ม หรือองค์กร ร่วมกันดูแลรักษา กำลังถูกทำลาย และมีการเปลี่ยนแปลงการจัดการทรัพยากรของกลุ่ม

งานศึกษาของ Vandergeest (1993) ที่ให้ความสนใจเกี่ยวกับวิวัฒนาการของระบบกรรมสิทธิ์ในทรัพยากรและระบบกรรมสิทธิ์ในบุคคล ในกระบวนการเปลี่ยนแปลงทางเศรษฐกิจ สังคม และ การสร้างชาติของประเทศไทย ซึ่งเริ่มจากเรื่องของสิทธิเหนือบุคคล จนเปลี่ยนมาถึงสิทธิในการครอบครองทรัพยากรและการยึดครองพื้นที่ ซึ่งกระบวนการดังกล่าวทำให้ท้องถิ่นต้องสูญเสียสิทธิในการจัดการทรัพยากรของชุมชนไป ในที่สุดรัฐก็จะกลายเป็นผู้มีบทบาทและอำนาจในการจัดการเรื่องระบบกรรมสิทธิ์เกี่ยวกับทรัพยากรทั้งหมด

2.4 แนวคิดภูมิปัญญาท้องถิ่น (Local Knowledge)

อานันท์ กาญจนพันธุ์ (2544) กล่าวว่า ภูมิปัญญาท้องถิ่นเป็นกระบวนการเรียนรู้ของชุมชน ในการปรับความสัมพันธ์เชิงอำนาจกับส่วนอื่นๆ ของสังคมอย่างต่อเนื่อง ภูมิปัญญาท้องถิ่นนั้นเป็นความรู้ที่มีพลวัต เพราะสามารถปรับเปลี่ยนตัวเองไปได้ตามสถานการณ์อยู่ตลอดเวลา ด้วยการผลิตผสมผสานและแลกเปลี่ยนกับความรู้อื่นๆ ตลอดจนการสร้างสรรคและการผลิตขึ้นมาใหม่ โดยใน

กระบวนการสร้างสรรค์ภูมิปัญญาของชุมชนนั้นจะสัมพันธ์กับสิ่งแวดล้อม มีการถ่ายทอดกระบวนการต่างๆ ผ่านสู่รุ่นต่อรุ่น และ มีการผลิตซ้ำในอุดมการณ์เดิมอีกด้วย

สิ่งแวดล้อมที่มนุษย์อาศัยอยู่ในแต่ละพื้นที่มักจะมีแตกต่างกันไปในแต่ละภูมิภาค เช่น ในภาคเหนือของประเทศไทย พื้นที่ส่วนใหญ่เป็นที่ภูเขาและมีที่ราบระหว่างหุบเขา ที่สามารถใช้ในการเพาะปลูก และเป็นที่อยู่อาศัย อีกทั้งยังมีสายน้ำไหลผ่านเพื่อหล่อเลี้ยงชีวิตและที่นา วิถีชีวิตของคนในภาคเหนืออยู่กับภูเขาและสายน้ำมานาน จึงเกิดการเรียนรู้ในการใช้น้ำ นำน้ำมาใช้ในไร่นา อย่างเป็นระบบ มีการจัดสรรน้ำอย่างเป็นธรรม ตั้งอยู่บนพื้นฐานของความช่วยเหลือเกื้อกูลซึ่งกันและกัน มีบทบัญญัติในการใช้น้ำร่วมกัน จนเกิดเป็นระบบการชลประทานที่เหมาะสมกับสภาพภูมิประเทศ สืบทอดกระบวนการจัดการจากอดีตจนถึงปัจจุบัน “เหมืองฝาย” เป็นภูมิปัญญาท้องถิ่น เป็นกระบวนการเรียนรู้ตามธรรมชาติของมนุษย์ และเป็นพัฒนาการของการปรับตัวของมนุษย์ให้เข้ากับสภาพแวดล้อมธรรมชาติเพื่อการดำรงชีวิตและสืบทอดเผ่าพันธุ์มนุษย์ต่อไป

ภูมิปัญญาหมายถึง ความรู้ ความคิด ความเชื่อ ความสามารถ ความชัดเจน ที่กลุ่มชนได้จากประสบการณ์ที่สั่งสมไว้ใน การปรับตัวและดำรงชีพในระบบนิเวศน์ หรือสภาพแวดล้อมทางธรรมชาติ และสิ่งแวดล้อมทางสังคม-วัฒนธรรม ที่ได้มีพัฒนาการสืบสานกันมา ภูมิปัญญา เป็นความรู้ ความคิด ความเชื่อ ความสามารถ ความชัดเจนที่เป็นผลของการใช้สติปัญญาปรับตัวกับสภาวะต่างๆ ในพื้นที่ที่กลุ่มชนนั้นตั้งหลักแหล่งถิ่นฐานอยู่ และได้แลกเปลี่ยนสังสรรค์ทางวัฒนธรรมกับกลุ่มชนอื่น จากพื้นที่สิ่งแวดล้อมอื่นที่ได้มีการติดต่อสัมพันธ์กันแล้วรับเอาหรือปรับเปลี่ยนนำมา สร้างประโยชน์ หรือแก้ปัญหาได้ในสิ่งแวดล้อมและบริบททางสังคม – วัฒนธรรมของกลุ่มชนนั้น ภูมิปัญญาจึงมีทั้งภูมิปัญญาอันเกิดจากประสบการณ์ในพื้นที่ ภูมิปัญญาที่มาจากภายนอก และภูมิปัญญาที่ผลิตใหม่ หรือ ผลิตซ้ำเพื่อการแก้ปัญหาและการปรับตัวให้สอดคล้องกับความจำเป็นและความเปลี่ยนแปลง (เอกวิทย์ ฒ ถกลาง ,2540)

การปรับตัวต่อสิ่งแวดล้อมธรรมชาติของมนุษย์เพื่อให้สามารถดำรงชีวิตอยู่ได้อย่างมีความสุข การจัดการกับธรรมชาติรอบตัวให้สามารถตอบสนองความต้องการของชุมชนได้ เช่น การสร้างเหมืองฝาย การผันน้ำเข้านาเพื่อให้เพียงพอต่อการเพาะปลูก การสร้างเครื่องมือในการจัดสรรน้ำอย่างเป็นธรรม สิ่งเหล่านี้ได้รับการพัฒนาและสืบทอดจากรุ่นสู่รุ่น จนกลายเป็นองค์ความรู้ที่มีค่าของชุมชน ภูมิปัญญาของท้องถิ่นมีพัฒนาการภายใต้บริบทของการเปลี่ยนแปลงต่างๆ ไม่ใช่เป็นองค์ความรู้ที่หยุดนิ่งอยู่กับที่ พัฒนาการการจัดการน้ำที่มีประสิทธิภาพและเป็นธรรมชาติของชุมชนควรได้รับการรับรองจากภาครัฐเพื่อให้ภูมิปัญญาการจัดการน้ำของท้องถิ่นคงอยู่ต่อไป

2.5 แนวคิดนิเวศวิทยาวัฒนธรรม และวัฒนธรรมชุมชน

(Cultural Ecology and Cultural Community)

กรอบแนวคิดนี้มองวัฒนธรรมว่า (งามพิศ สัตย์สงวน, 2543) เป็นการปรับตัวต่อปัญหาเบื้องต้นที่เกี่ยวกับการดำรงชีพเพื่อมีชีวิตอยู่และการผลิต โดยพัฒนาการของวัฒนธรรมจะตามมาด้วยการเปลี่ยนแปลงในพลังงานอย่างมีประสิทธิภาพมากขึ้น ซึ่งจะนำไปสู่การเพิ่มขึ้นของประชากร การเพิ่มผลผลิตและมีความชำนาญเฉพาะอย่างทางเศรษฐกิจมากขึ้น

วัฒนธรรมเป็นระบบหนึ่งของพฤติกรรมที่ถ่ายทอดทางสังคมและมีหน้าที่เชื่อมโยงคนในชุมชนต่างๆ ให้เข้ากับสิ่งแวดล้อมที่เฉพาะ เป็นการเน้นวัฒนธรรมว่าเป็นระบบพฤติกรรมที่รวมเอาเทคโนโลยี การจัดระเบียบทางเศรษฐกิจและการเมือง การตั้งถิ่นฐาน กลุ่มคนกลุ่มต่างๆ ศาสนา ความเชื่อ การปฏิบัติ และค่านิยมต่างๆ ไว้ด้วยกัน นับว่าเป็นการเน้นการมีชีวิตอยู่ในสิ่งแวดล้อมที่เฉพาะในชุมชนหรือสังคมนั้นๆ อย่างเช่น ความเชื่อหรือการปฏิบัติต่างๆ ของชุมชน

วัฒนธรรมพื้นบ้าน เช่น ความเชื่อเรื่องผี พิธีกรรมเกี่ยวกับผี พิธีการเกี่ยวกับความอุดมสมบูรณ์ของทรัพยากรในท้องถิ่น เช่น น้ำ มีความสำคัญต่อการผลิตและการดำรงชีวิตของชาวบ้าน ซึ่งประเพณีต่างๆ เหล่านี้ดูเผินๆ เหมือนไม่มีความสำคัญหรือ งามาย แต่ความจริงแล้ว เป็นที่มาของความมีชีวิตและพลังของชาวบ้าน ซึ่งวัฒนธรรมพื้นบ้านมีเอกลักษณ์ของตัวเองที่เกี่ยวข้องกับการผลิตและชีวิต (ฉัตรทิพย์ นาถสุภา, 2543)

นอกจากนี้ อานันท์ กาญจนพันธุ์ (2544) ได้อธิบายว่าแนวคิดนิเวศวัฒนธรรมว่าเป็นแนวทางการทำความเข้าใจระบบความรู้ของชุมชน ซึ่งให้ความสำคัญกับการจัดการทรัพยากรในเชิงจิตสำนึก โดยมีพื้นฐานความคิดแบบบูรณาการอย่างเป็นองค์รวม ซึ่งแนวทางการศึกษาแบบนิเวศวัฒนธรรมนี้จะไม่เห็นด้วยกับการมองสภาพแวดล้อมธรรมชาติแบบแยกส่วนออกจากระบบสังคมมนุษย์ โดยเด็ดขาด แต่จะมองความเป็นจริงในการอยู่ร่วมกันของทั้งสองระบบ ซึ่งมีปฏิสัมพันธ์กันอย่างสลับซับซ้อน ภายใต้เงื่อนไขของพื้นที่เฉพาะที่ใดที่หนึ่ง ในระบบนิเวศที่แตกต่างกันอย่างหลากหลาย โดยมีจิตสำนึกทางวัฒนธรรมและความมีเหตุผลของแต่ละชุมชนท้องถิ่น ทำหน้าที่เสมือนหนึ่งกลไกในการปรับตัวของมนุษย์ให้เข้ากับสภาพแวดล้อม เพื่อรักษาคุณภาพและความมั่นคงของการดำรงชีวิตอยู่ร่วมกันอย่างต่อเนื่อง

แนวทางการศึกษาแบบนิเวศวัฒนธรรม ยังเห็นว่าความสัมพันธ์ระหว่างมนุษย์กับสภาพแวดล้อมตามธรรมชาติในระบบนิเวศหนึ่ง ไม่ใช่แค่เพียงวิถีชีวิต แต่ยังเป็นระบบความรู้ท้องถิ่น เพราะสามารถสร้างสรรค์และผลิตซ้ำสืบทอดกันมาจนเป็นระบบความคิด ระบบคุณค่า และระบบศีลธรรมซึ่งแสดงออกผ่านการจัดการองค์กรและการจัดการเชิงระบบในกิจกรรมเกี่ยวกับการดำรง

ชีวิตด้านต่างๆ ที่เชื่อมโยงกับบริบทและเงื่อนไขของธรรมชาติในระบบนิเวศเช่น ในระบบนิเวศลุ่มน้ำ เช่น องค์กรเหมืองฝาย

นิเวศวิทยาวัฒนธรรม (cultural ecology) เป็นแนวคิดทางมนุษยวิทยาแนวหนึ่งที่สนใจศึกษาการเปลี่ยนแปลงทางสังคมวัฒนธรรม โดยเน้นถึงอิทธิพลของสิ่งแวดล้อมว่าเป็นตัวกำหนดกระบวนการวิวัฒนาการทางสังคมวัฒนธรรม โดยนักมนุษยวิทยาอเมริกัน จูเลียน สจิวต์ (Julian Steward) ได้อธิบายแนวคิดแบบนิเวศวัฒนธรรมว่า เป็นการศึกษากระบวนการปรับตัวของสังคมภายใต้อิทธิพลของสิ่งแวดล้อม โดยเน้นการศึกษาวิวัฒนาการหรือ การเปลี่ยนแปลงอันเกิดมาจากการปรับตัวของสังคม แนวความคิดนี้มองสังคมในลักษณะเป็นพลวัตหรือเปลี่ยนแปลงอยู่ตลอดเวลา การเปลี่ยนแปลงเป็นผลมาจากการปรับตัวให้เข้ากับสภาพแวดล้อม โดยมีพื้นฐานสำคัญคือ เทคโนโลยีการผลิต โครงสร้างสังคม และลักษณะของสภาพแวดล้อมธรรมชาติ เป็นเงื่อนไขหลักกำหนดกระบวนการเปลี่ยนแปลงและปรับตัวของสังคมวัฒนธรรม (ยศ สันตสมบัติ, 2544)

ฉัตรทิพย์ นาถสุภา (2543) กล่าวว่า ชุมชนแต่ละชุมชนมีวัฒนธรรมของตนอยู่แล้ว คือ มีระบบคุณค่าที่รวบรวมมาได้จากประวัติศาสตร์เป็นบทสรุปของความคิดและการปฏิบัติของชุมชนนั้นๆ เป็นวิถีชีวิตและทิศทางของการพัฒนาของชุมชนที่ชาวบ้านสรุปขึ้นมา ซึ่งแนวคิดวัฒนธรรมชุมชนนี้แบ่งได้เป็น 2 หัวข้อคือ

1. วัฒนธรรมชุมชนให้คุณค่าแก่ความเป็นคนและแก่ชุมชนที่มีความผสมกลมกลืนกันในชุมชน การที่ชุมชนหรือหมู่บ้านอยู่มาได้เป็นเวลายาวนาน เพราะว่ามีคุณสมบัติผสมกลมกลืนกันในชุมชน ทั้งในขณะปัจจุบันระหว่างสมาชิกด้วยกันและหากนับย้อนขึ้นไปสมาชิกก็มีบรรพบุรุษร่วมกันด้วย การพัฒนาชุมชนจึงต้องเริ่มจากฐานวัฒนธรรมชุมชน
2. วัฒนธรรมชุมชนเป็นพลังผลักดันการพัฒนาชุมชนที่สำคัญที่สุด เพราะเป็นสิ่งที่ประชาชนสร้างขึ้นมาเอง เพราะฉะนั้นหากนักพัฒนาต้องการเข้าใจและปฏิบัติการให้สอดคล้องกับชาวบ้าน ก็ต้องเข้าใจวัฒนธรรมชุมชน ต้องศึกษาประวัติศาสตร์และวิถีชีวิตของชาวบ้านในแต่ละชุมชนที่แตกต่างกัน

2.6 เอกสาร และงานวิจัยที่เกี่ยวข้อง

ศุภชัย นิมมานเหมินท์ (2532) ได้ศึกษาการจัดการชลประทานแบบพื้นบ้านของล้านนาไทย (เหมืองฝายและพนัง) : ปัจจัยที่มีผลต่อความร่วมมือของสมาชิกกลุ่มชลประทานราษฎร์ในการจัดการการใช้น้ำในพื้นที่อำเภอป่าซาง จังหวัดลำพูน พบว่า ระบบเหมืองฝายและพนังเป็นวัฒนธรรมในการจัดการชลประทานเพื่อการเกษตร ถือเป็นวัฒนธรรมสายโลหิตที่มีประวัติการสืบทอดมาช้านานของชนชาติไทย ซึ่งเป็นบรรพบุรุษของคนไทยในภาคเหนือตอนบนต่อความร่วมมือของ

กลุ่มชลประทานราษฎรพบว่า ปัจจัยทางด้านการศึกษาและประเภทของพืชเศรษฐกิจที่ใช้เพาะปลูก มีความสัมพันธ์ผกผัน ในขณะที่ปัจจัยทางด้านอายุ จำนวนที่ดินที่ถือครองระดับรายได้ ขนาดของครอบครัว ความถี่ของการได้รับข่าวสาร และความถี่ของการเข้าร่วมในกิจกรรมการประชุมของกลุ่มล้วนมีความสำคัญต่อการร่วมมือของสมาชิกกลุ่มชลประทานราษฎร

วันเพ็ญ สุรฤกษ์ (2528) ได้ศึกษาพัฒนาการทางประวัติศาสตร์ความเป็นมาและการจัดการเกี่ยวกับระบบชลประทานในภาคเหนือของประเทศไทย พบว่า รูปแบบการจัดการเรื่องน้ำชลประทานที่มีประสิทธิภาพสูงสุด ในการพัฒนาการเกษตรต้องพิจารณาปัจจัยหลักประกอบ 4 ประการคือ (1) ลักษณะกายภาพของพื้นที่ (2) ลักษณะกายภาพของระบบชลประทาน (3) ลักษณะองค์กรของระบบชลประทาน ที่มีรูปแบบการบริหารอย่างง่าย ไม่ซับซ้อน หัวหน้าผู้บริหารคัดเลือกจากกลุ่มสมาชิกผู้ใช้น้ำที่มีลักษณะเป็นคนพูดจริง ทำจริง ยุติธรรม เห็นแก่ส่วนรวม (4) ลักษณะการจัดการเรื่องน้ำ ต้องมีระเบียบกฎเกณฑ์ที่ชัดเจนเป็นที่ยอมรับของหมู่สมาชิก รวมทั้งเป็นการร่วมกันดูแลรักษาระบบระหว่างสมาชิกและผู้บริหาร

นอกจากเรื่องดังกล่าว วันเพ็ญ สุรฤกษ์ (2523) ได้ศึกษาถึงปัญหาและการแก้ไขข้อขัดแย้งในการจัดการเรื่องน้ำและการใช้น้ำในการเพาะปลูกในไร่นาของชลประทานหลวงและระบบชลประทานราษฎร พบว่าในระบบชลประทานราษฎรนั้นมีปัญหาขัดแย้งน้อยกว่าในระบบชลประทานหลวง ทั้งนี้เพราะระบบชลประทานเหมืองฝายมักจะได้เปรียบกว่า ทั้งนี้เพราะเป็นระบบเก่าแก่ดั้งเดิมซึ่งประชาชนได้ยึดถือและปฏิบัติกันมานับร้อยๆ ปี และยังเป็นระบบที่มีพื้นที่เพาะปลูกขนาดเล็กมีเกษตรกรไม่กี่ครัวเรือน ส่วนใหญ่จะเป็นญาติมิตรหรือเครือญาติ ดังนั้นความเข้าใจและความเห็นอกเห็นใจจึงมีอยู่ทั่วไป จากการที่ระบบดังกล่าวมีอายุนับร้อยๆ ปีนี้เอง จึงเป็นผลให้ระบบการบริหารงานหรือกฎเกณฑ์ต่างๆ ได้มีการปรับปรุงเปลี่ยนแปลงที่ค่อยเป็นค่อยไปเพื่อให้สอดคล้องกับสภาวะเศรษฐกิจและสังคมอยู่ตลอดเวลา

อุไรวรรณ ตันกิมยง (2528) ได้ศึกษา “องค์กรสังคมระบบชลประทานเหมืองฝายและการระดมทรัพยากรเปรียบเทียบระหว่างชุมชนบนที่สูงและชุมชนพื้นราบในภาคเหนือของประเทศไทย” พบว่า การจัดการน้ำด้วยระบบเหมืองฝายเป็นการจัดการร่วมกันของชุมชน โดยมีสำนึกว่าน้ำเป็นทรัพย์สินส่วนรวมเป็นของ “หน้าหมู่” ที่สมาชิกของชุมชนสามารถใช้ประโยชน์ได้ภายใต้เงื่อนไขและข้อกำหนดที่ได้วางไว้ร่วมกันของสมาชิกชุมชนเหมืองฝายที่ยืนอยู่บนพื้นฐานการแบ่งปันและความจำเป็นในการใช้ โดยมีองค์กรเหมืองฝายทำหน้าที่ในการจัดการ ซึ่งสมาชิกองค์กรเหมืองฝายหมายถึงสมาชิกทุกคนที่ใช้ประโยชน์จากน้ำซึ่งประกอบด้วย “หมู่หัวหน้า” และ “หมู่สมาชิก” หมู่หัวหน้าจะถูกเลือกสรรจากสมาชิกที่ได้ประชุมกันในตอนเลี้ยงผีฝายในช่วงเดือน 9 (เดือนตามจันทร์คดิของภาคเหนือประมาณเดือนมิถุนายน) ซึ่งอาจจะเลือกจากผู้อาวุโสเป็นผู้มีคุณธรรมหรือ

เป็นผู้มีบารมี ชัยชนะแห่งใจ เอาการเอางาน มาเป็นผู้นำในการจัดการ โดยสมาชิกอาจจะเสียค่าตอบแทนให้กับหมู่บ้านในรูปแบบของผลผลิต เงินสด หรือ ยกเว้นการลงแรงงาน ขึ้นอยู่กับการตกลงที่กำหนดได้ในที่ประชุม นอกจากนี้หมู่บ้านสมาชิกจะต้องมีภาระหน้าที่ในการช่วยกันจัดการซ่อมแซมเหมืองฝายหรือระดมทรัพยากรที่จำเป็นในการบำรุงรักษาตามสัดส่วนของพื้นที่ที่ตนเองได้ใช้ประโยชน์หรือถือครองอยู่ องค์กรเหมืองฝายจะมีเครือข่ายสมาชิกผู้ใช้ประโยชน์ตั้งแต่ระดับเล็กที่สุดคือ น้อยกว่า 5 ครัวเรือน จนถึงระดับใหญ่ที่สุด มีสมาชิกที่ใช้นั้นกระจายตัวกันอยู่มากกว่าหนึ่งอำเภอ

Tan – Kim – Yong (1995) อธิบายว่าชุมชนเหมืองฝายเป็นชุมชนที่มีโครงสร้างซับซ้อนมากขึ้นตามการขยายตัวของพื้นที่การเกษตรในลุ่มน้ำเดียวกัน และครอบคลุมหลายหมู่บ้าน กล่าวได้ว่าชุมชนเหมืองฝายเป็นชุมชนที่มีความสำคัญอย่างสูงในสังคมชาวนาของภาคเหนือ หลายประการคือ เป็นองค์กรพื้นฐานในสังคมที่ทำหน้าที่รวมเอาบุคคลที่ทำการผลิตทางการเกษตรโดยเฉพาะ “ข้าว” ให้เป็นอันหนึ่งอันเดียวกัน โดยมีลักษณะเป็นองค์กรทางกฎหมายและองค์กรทางวัฒนธรรม ความเชื่อ ของชาวนา นอกจากนี้ยังเป็นองค์กรที่มีวิวัฒนาการ และประสบผลสำเร็จในการปรับตัวต่อภาวะแวดล้อมทางเศรษฐกิจ สังคม การเมืองที่เปลี่ยนแปลง ซึ่งสามารถรักษาระบบการบริหารทรัพยากรไว้ได้อย่างเป็นอิสระในชุมชน แต่ขณะเดียวกันก็เป็นองค์กรที่เป็นแกนในการสัมพันธ์กับองค์กรระดับสูงหรือกับสังคมใหญ่ทั้งหมด ในด้านวงการรวมกลุ่ม การกระจายและกลับมารวมกลุ่มใหม่ของสมาชิกองค์กรเหมืองฝายมีสองแบบและมีโครงสร้างแตกต่างกันคือกลุ่มทำงานชุดลอกเหมืองซอย แต่ละครอบครัวจะรวมตัวกันด้วยพื้นฐานของการใช้น้ำจากเหมืองเดียวกัน เรียกว่า “หมู่บ้านเหมืองซอย” ส่วนกลุ่มทำงานลอกเหมืองหลักคือ พวก “ตำ” ซึ่งรวมกันโดยพื้นฐานที่มาจากหมู่บ้านเดียวกัน การทำงานร่วมกันอย่างต่อเนื่องจนเป็นลักษณะสัมพันธ์ปกติ ของสมาชิกในชุมชนเหมืองฝายมีส่วนช่วยต่อยอดความเป็นพวกเดียวกันในทั้งสองกลุ่ม เป็นการลดความขัดแย้งและเผชิญหน้ากันภายในชุมชนเหมืองฝาย จากการศึกษาของ Tan-Kim-Yong ยังพบว่าองค์กรเหมืองฝายเป็นองค์กรอิสระแยกจากองค์กรการบริหารที่จัดตั้งโดยรัฐ หากแต่ว่าองค์กรและผู้นำมีโอกาสแสดงบทบาทในโครงสร้างที่เป็นทางการ เช่น ผู้นำเหมืองฝายได้รับเลือกเป็นผู้ใหญ่บ้านหรือกำนัน องค์กรเหมืองฝายมีระบบการกระจายสิทธิประโยชน์ และการระดมทุนในชุมชน การกระจายหน้าที่ที่ได้รับการยอมรับจากสมาชิกในชุมชน ทำให้เหมืองฝายคงอยู่ตลอดมา

ยุพิน บัวคอม (2542) ศึกษาการปรับเปลี่ยนขององค์กรชุมชนอันเป็นผลมาจากการแทรกแซงจากภายนอก ในประเด็นขององค์กรเหมืองฝายพบว่า องค์กรเหมืองฝายถูกลดบทบาทลง เนื่องจากการเข้ามาของระบบการชลประทานของรัฐ การเปลี่ยนแปลงอันดับแรกที่ค้นพบคือ การมีส่วนร่วมของสมาชิกเหมืองฝายลดลง เนื่องจากอำนาจในการบริหารจัดการเกี่ยวกับเหมืองฝาย เช่น การซ่อมแซม

เหมืองฝาย การจัดการน้ำได้เปลี่ยนเป็นการดำเนินการโดยรัฐ ขาดการมีส่วนร่วมของสมาชิก และมีผลกระทบทำให้องค์ความรู้ในการจัดการน้ำของชุมชนเริ่มสูญหายไป และมีแนวโน้มที่จะลดความสำคัญลงไปในที่สุด การเปลี่ยนแปลงต่อไปคือ แนวคิดหน้าหมู่บ้านขององค์กรเหมืองฝาย หลังจากที่เหมืองฝายได้เปลี่ยนมาเป็นทรัพย์สินของรัฐ ทำให้ชุมชนไม่สามารถเข้าไปจัดการหรือใช้ประโยชน์ในด้านอื่นๆ ได้อีกต่อไป ดังนั้น แนวคิดหน้าหมู่บ้านหรือ การมีส่วนร่วมในกิจกรรมของเหมืองฝายจึงไม่มีอีกต่อไป เพราะรัฐไม่เปิดโอกาสให้ชุมชนเข้าไปใช้ประโยชน์ และ ประกาศเป็นพื้นที่ของรัฐทำให้คนในชุมชนเกิดความรู้สึกไม่เป็นเจ้าของหรือมีหน้าที่ที่จะดูแลรักษาอีกต่อไป และการเปลี่ยนแปลงสุดท้ายคือ แบบแผนการจัดการน้ำได้ถูกปรับเปลี่ยนให้ตอบสนองต่อความต้องการเชิงพาณิชย์มากขึ้น ไม่ใช่เพื่อการยังชีพเช่นในอดีต อีกทั้งยังส่งผลต่อการจัดการน้ำในอนาคต เพราะจะทำให้มีการกักเก็บน้ำมากขึ้น เพื่อใช้ในการเพาะปลูกเชิงพาณิชย์และส่งผลกระทบต่อปริมาณน้ำและความต้องการน้ำในภาพรวม ในระดับลุ่มน้ำ และระดับประเทศต่อไป

นอกจากงานวิจัยที่เกี่ยวข้องกับการจัดการน้ำองค์กรเหมืองฝายแล้ว ได้มีการศึกษาเรื่องทรัพยากรที่เป็นกรรมสิทธิ์ส่วนรวม ซึ่งรูปแบบการจัดการน้ำโดยองค์กรเหมืองฝายก็เป็นรูปแบบการจัดการทรัพยากรแบบกรรมสิทธิ์ส่วนรวมเช่นกัน โดยมีแนวคิดว่าลำน้ำตลอดทั้งสายเป็นของชุมชน มิใช่เป็นกรรมสิทธิ์ของชุมชนใดชุมชนหนึ่ง น้ำในลำน้ำเหมืองที่ถูกกักไว้จะเป็นกรรมสิทธิ์ของชุมชนที่สร้างลำน้ำนั้นขึ้นมา

โดยในทางปฏิบัติแล้วระบบการจัดการทรัพยากรของท้องถิ่นที่มีรูปแบบที่สามารถเรียกได้ว่าเป็นการจัดการทรัพยากรส่วนร่วมนั้น มีปรากฏอยู่ในชุมชนต่างๆ มานับร้อยๆ ปีแล้ว เพียงแต่ไม่มีการเรียกชื่อ และศึกษาโดยใช้แนวความคิดในเรื่องของระบบกรรมสิทธิ์ส่วนรวมมาก่อน ยกตัวอย่างเช่นในงานศึกษาของ Suthawan (1993) (อ้างใน มิ่งสรรพ์ ขาวสอาด, 2544) ซึ่งพบว่าการมีหลักประกันที่มั่นคงในด้านกรรมสิทธิ์ หรือความเป็นเจ้าของทรัพยากรเป็นแรงจูงใจที่สำคัญอย่างยิ่ง ที่ทำให้เกษตรกรบนที่สูงรับเอามาตรการการอนุรักษ์ดินและน้ำไปปฏิบัติ ระบบสิทธิในทรัพยากรอาจมีความหลากหลายกันไปในแต่ละสังคม ซึ่งขึ้นอยู่กับการจัดการเชิงสถาบันของสังคมและชุมชน กรรมสิทธิ์ในทรัพยากรอาจจะไม่จำกัดอยู่แต่เฉพาะกรรมสิทธิ์ส่วนบุคคล และกรรมสิทธิ์ของรัฐ แต่เป็นระบบกรรมสิทธิ์ในทรัพยากรของชุมชนท้องถิ่น

งานศึกษาวิจัยที่สนับสนุนข้อเท็จจริงที่ว่า ระบบกรรมสิทธิ์ส่วนร่วมนั้นมีอยู่ในสังคมไทยมานานแล้ว ได้แก่งานของ Chusak Wittayapak (1994) ที่ศึกษากระบวนการจัดการป่าต้นน้ำโดยชุมชน (Community – Based Watershed Management) ในภาคเหนือพบว่า ถึงแม้กรอบโครงสร้างของกฎหมายไทยจะไม่เอื้ออำนวยต่อระบบสิทธิของชุมชน แต่สภาพความเป็นจริงในท้องถิ่น การจัดการทรัพยากรป่าไม้ ดิน และน้ำ มีการดำเนินการในลักษณะของทรัพยากรที่เป็นกรรมสิทธิ์ส่วนรวม

อยู่ โดยเฉพาะอย่างยิ่งป่าชุมชนในภาคเหนือของไทย และการจัดการน้ำโดยระบบเหมืองฝายที่มีประวัติศาสตร์มายาวนานกว่า 700 ปี ในภาวะที่การเปลี่ยนแปลงทางด้านเศรษฐกิจและสังคมในชนบทเป็นไปอย่างรวดเร็ว เนื่องจากอิทธิพลของรัฐสมัยใหม่และระบบตลาดโลก การจัดการทรัพยากรและสิ่งแวดล้อมของชุมชนภายใต้ระบบกรรมสิทธิ์ร่วม จำเป็นที่จะต้องได้รับการคุ้มครองยอมรับสิทธิโดยกฎหมายและระบบบริหารของรัฐอย่างเป็นทางการ (ฉัตรทิพย์ นาถสุภา, 2543)

ในงานของ อุไรวรรณ ตันกิมยง (2528) ได้อธิบายถึงการเกิดขึ้นขององค์กรเหมืองฝายในหมู่บ้านภาคเหนือที่สภาพพื้นที่ในภาคเหนือมีลักษณะสูงชัน ที่มีแม่น้ำไหลแรงและเร็ว ทำให้ชุมชนมีการรวมตัวกัน มีการจัดตั้งองค์กรในการดำเนินการจัดการน้ำเพื่อการเพาะปลูก มีการถ่ายทอดองค์ความรู้ในการจัดการน้ำจนกลายมาเป็นวัฒนธรรมที่สำคัญของชุมชนในภาคเหนือ นอกจากนี้แบบแผนในการจัดการน้ำภายใต้ระบบเหมืองฝายจะมีการปรับรูปแบบและการจัดการให้เหมาะสม สอดคล้องกับสภาพทางกายภาพ และระบบนิเวศน์ของแต่ละพื้นที่ ทำให้รูปแบบการจัดการน้ำของภาคเหนือเป็นการจัดการที่หลากหลาย

จากที่ได้ศึกษางานที่ได้กล่าวมาแล้วนั้น พบว่า ระบบการจัดการน้ำแบบเหมืองฝายเป็นระบบการจัดการน้ำที่มีประสิทธิภาพมาตั้งแต่อดีตทั้งในแง่ความสัมพันธ์ของคนในชุมชน ช่วยลดความขัดแย้งที่อาจจะเกิดขึ้นกับคนที่อยู่ในพื้นที่ต้นน้ำ และพื้นที่ท้ายน้ำ ให้ทุกคนสามารถใช้ประโยชน์จากน้ำได้อย่างมีศักยภาพสูงสุด และยังช่วยให้เกิดการรวมตัวกันเพื่ออนุรักษ์ป่าต้นน้ำ และ ช่วยกันดูแลทรัพย์สินของชุมชนร่วมกันอย่างมีระบบ โดยในพื้นที่บ้านฝายมูล การจัดการน้ำของคนไทพวนโดยใช้ภูมิปัญญาท้องถิ่นที่ได้รับการสืบทอดมาจากบรรพบุรุษของชาติพันธุ์ไทพวน ยึดถือระบบกรรมสิทธิ์ส่วนรวมในการใช้ทรัพยากรธรรมชาติ และบริหารจัดการทรัพยากรแบบองค์รวม มีปฏิสัมพันธ์กับระบบนิเวศของพื้นที่ วิถีชีวิต และวัฒนธรรมของคนในชุมชน โดยสรุปเป็นหัวข้อดังต่อไปนี้

1. ชาติพันธุ์ไทพวนกับการจัดการน้ำเหมืองฝาย ชาวไทพวนเป็นกลุ่มชนที่มีความรู้ความสามารถในเชิงช่าง เช่น การตีมีด จักสาน ทอผ้า เป็นกลุ่มชนที่มีความรักสามัคคีกันในกลุ่ม ให้การช่วยเหลือซึ่งกันและกัน ซึ่งคุณสมบัติเหล่านี้ก็ได้รับการสืบทอดกันมาเป็นเวลานาน และจากการที่อาชีพหลักของชาวไทพวนเป็นอาชีพทำนา น้ำซึ่งเป็นปัจจัยสำคัญในการทำนา ทำให้ชาวไทพวนมีการใช้ระบบการจัดการน้ำแบบเหมืองฝาย ซึ่งต้องใช้ความรู้เชิงช่างในการขุดคูคลอง ถ้าเหมือง โดยการช่วยเหลือซึ่งกันและกันของชุมชน มีการจัดสรรน้ำอย่างเป็นธรรม ซึ่งความรู้ในการจัดการน้ำ จัดสรรน้ำ การคำนวณปริมาณน้ำต่อไร่ การขุดลำเหมือง กฎระเบียบต่างๆ ที่สร้างขึ้นได้รับการยอมรับและสืบทอดมายังคนรุ่นต่อไปจนถึงปัจจุบัน

2. ภูมิปัญญาท้องถิ่น นิเวศวิทยาวัฒนธรรม วัฒนธรรมชุมชนกับการจัดการน้ำเหมืองฝาย ความรู้ในการจัดการน้ำเหมืองฝายของชาวไทยพวนได้รับการพัฒนาและสืบทอดกันมาจนกลายเป็นภูมิปัญญาของท้องถิ่นชุมชนไทยพวน ซึ่งความรู้ในการจัดการน้ำนี้ได้สอดคล้องกับสภาพภูมิประเทศและระบบนิเวศที่ชุมชนอาศัย อีกทั้งยังผสมผสานสอดคล้องกับวัฒนธรรมชุมชน เช่น ในเรื่องประเพณีการเลี้ยงฝาย ที่นอกจากจะให้ความเคารพต่อฝายที่ชุมชนมีความเชื่อว่าเป็นผู้ให้น้ำที่อุดมสมบูรณ์แล้ว ฝายตามความเชื่อของชุมชนยังเป็นผู้ที่ปกป้อง รักษาความสงบสุขของชุมชนด้วย

3. ระบบกรรมสิทธิ์ส่วนรวมกับการจัดการน้ำเหมืองฝาย ในระบบเหมืองฝาย น้ำและลำเหมืองเป็นสาธารณะสมบัติที่ผู้ที่มีส่วนในการดูแล รักษาและสิทธิการใช้น้ำในระบบเหมืองฝายจะขึ้นอยู่กับการมีส่วนร่วมในการบริหารจัดการ การบำรุงรักษา การปฏิบัติตามกฎระเบียบ ในภาคเหนือมีแนวคิดของหน้าหมู่ ซึ่งเป็นแนวคิดที่ใช้กับสาธารณะสมบัติ ซึ่งสิทธิการใช้น้ำจะหมดไปเมื่อบุคคลมิได้ใช้ประโยชน์อีกต่อไป เช่นเดียวกับระบบการจัดการน้ำเหมืองฝาย สิทธิการใช้น้ำจะลดลงเมื่อผู้ใช้น้ำลดพื้นที่เพาะปลูก และสิทธิในการใช้น้ำนี้จะถูกถ่ายโอนไปยังผู้อื่นต่อไป

จากข้อสรุป 3 ประเด็นข้างต้น สามารถนำไปสรุปเป็นกรอบแนวคิดการวิจัยได้ดังนี้

2.7 กรอบแนวคิดในการวิจัย

การศึกษาพัฒนาการรูปแบบการจัดการทรัพยากรน้ำขององค์กรเหมืองฝาย บ้านฝายมูล อำเภอกำแพงแสน จังหวัดนครปฐม ผู้วิจัยได้ใช้แนวคิดนิเวศวิทยาวัฒนธรรม เป็นแนวคิดหลักในการศึกษา และอธิบายความสัมพันธ์ของสมาชิกในชุมชน และในองค์กรที่ได้ปรับตัวต่อการใช้ทรัพยากรธรรมชาติให้สามารถตอบสนองการดำเนินชีวิต ทรัพยากรน้ำนั้นมีความสำคัญมากในวิถีการผลิตของชุมชน ทั้งการอุปโภค บริโภค ดังนั้นความสัมพันธ์ของมนุษย์กับธรรมชาติแวดล้อม จึงเป็นความสัมพันธ์ที่มีฐานของการพึ่งพา การใช้ประโยชน์ในด้านต่างๆ จากธรรมชาติเพื่อความอยู่รอดของชีวิต แนวคิดวัฒนธรรมชุมชน เป็นแนวคิดที่จะใช้มองความสัมพันธ์ของ โครงสร้างทางสังคม พิธีกรรม วิถีปฏิบัติ ประเพณี ความเชื่อ ที่สอดคล้องกับสภาพแวดล้อมของชุมชนที่ทำการศึกษาวิจัย ในที่นี้จะหมายถึงชุมชนไทยพวนบ้านฝายมูล ซึ่งการจัดการน้ำเหมืองฝายเป็นระบบการจัดการทรัพยากรธรรมชาติที่มีความสัมพันธ์กับวิถีชีวิตของชุมชนไทยพวน ระบบการจัดการน้ำองค์กรเหมืองฝายบ้านฝายมูลเป็นปัจจัยพื้นฐานอย่างหนึ่งของการดำรงชีพ เป็นการแสดงออกของระบบคิด การเรียนรู้จากธรรมชาติ และเป็นการแสดงออกถึงรูปแบบของวิถีชีวิต ระบบการผลิตของชุมชน ด้านความสัมพันธ์ระหว่างมนุษย์กับมนุษย์ เป็นมิติความสัมพันธ์ที่สะท้อนให้เห็นถึงความสัมพันธ์

ของครอบครัว เศรษฐกิจ และชุมชน ทำให้เกิดการจัดระเบียบทางสังคม ค่านิยม ขนบธรรมเนียม ประเพณี โดยผ่านกระบวนการเรียนรู้ของชุมชน

จากการทบทวนงานวิจัยที่เกี่ยวข้องหลายชิ้นพบว่า การจัดการทรัพยากรน้ำเหมืองฝายเป็นการจัดการน้ำร่วมกันของชุมชน ซึ่งชุมชนจะมีการปรับรูปแบบให้เหมาะสมกับสภาพกายภาพและระบบนิเวศน์ของพื้นที่ที่ชุมชนตั้งอยู่ ระบบนิเวศแบบภูเขา และ ระบบนิเวศลุ่มน้ำ การจัดการน้ำระบบเหมืองฝายมีความสัมพันธ์กับวิถีชีวิต วัฒนธรรมของชุมชน ไทพวนซึ่งเป็นชุมชนที่ได้รับการยกย่องในเรื่องการจัดการน้ำเหมืองฝาย และ การสร้างฝายหิน จนกลายเป็นคำขวัญของชุมชน คือ “แหล่งเหมืองมหัศจรรย์.....”

ปัจจัยที่ทำให้องค์กรการจัดการทรัพยากรน้ำเหมืองฝายสามารถดำรงอยู่มาได้จนถึงปัจจุบันคือความน่าเชื่อถือและเป็นที่ยอมรับของหัวหน้าเหมืองฝายหรือแก่ฝาย การมีส่วนร่วมของผู้ใช้น้ำ การจัดสรรน้ำที่เป็นธรรม กฎระเบียบขององค์กรเหมืองฝายที่ทุกคนยอมรับและประพฤติปฏิบัติ ตาม และปฏิสัมพันธ์ระหว่างคณะกรรมการบริหารองค์กรเหมืองฝายและสมาชิกผู้ใช้น้ำ นอกจากนี้ความเชื่อเรื่องผีเหมืองฝายยังนำไปสู่การให้คุณค่าในธรรมชาติ ไม่ทำลายธรรมชาติที่เป็นต้นทุนในการดำเนินชีวิต สิ่งต่างๆ เหล่านี้ ได้มีการสืบทอด ส่งผ่านความรู้จากรุ่นสู่รุ่นจนกลายมาเป็นภูมิปัญญาของชุมชนและกลุ่มชาติพันธุ์

แนวคิดนิเวศวิทยาการเมืองจะเป็นแนวคิดที่ใช้ศึกษาความสัมพันธ์ระหว่างสิทธิการเข้าถึงทรัพยากรของชุมชน กระบวนการต่อสู้ของชุมชน ในการใช้ทรัพยากรธรรมชาติ กระบวนการเปลี่ยนแปลงการจัดการทรัพยากรธรรมชาติของชุมชนเพื่อตอบสนองต่อความต้องการของมนุษย์ ปัจจัยที่อาจจะก่อให้เกิดความเปลี่ยนแปลงต่อรูปแบบการจัดการทรัพยากรน้ำเหมืองฝาย คือ บริบทที่เปลี่ยนแปลงไปจากในอดีต การเปลี่ยนแปลงการระดมแรงงานในการซ่อมบำรุงเหมืองฝาย ซึ่งอาจมีผลมาจากกระแสการพัฒนาทางเศรษฐกิจ ซึ่งปัจจุบันเงินเป็นปัจจัยสำคัญที่คนสามารถใช้แลกเปลี่ยนกับทุกสิ่งทุกอย่างได้ มีการจ่ายเงินเป็นค่าซ่อมบำรุงเหมืองฝาย และค่าเหมืองแทนการช่วยกันลงแรงงานเช่นในอดีต การเข้ามาของระบบทุนนิยม กระแสการเปลี่ยนแปลงจากภายนอกชุมชน อาจทำให้การรวมกลุ่มของสมาชิกเหมืองฝายลดน้อยลง ซึ่งอาจส่งผลต่อรูปแบบการจัดการน้ำขององค์กรเหมืองฝาย และการเปลี่ยนแปลงรูปแบบการผลิต จากเดิมเป็นการผลิตเพื่อยังชีพ ปริมาณการใช้น้ำยังอยู่ในระดับที่สมดุล ยังไม่ประสบปัญหาการขาดแคลนน้ำเช่นในปัจจุบันที่เปลี่ยนแปลงระบบการผลิตเชิงพาณิชย์ ความต้องการน้ำเพิ่มสูงขึ้น แต่ปริมาณน้ำยังคงเดิมหรือลดน้อยลง

งานวิจัยหลายเรื่อง ได้ระบุว่าเหมืองฝายเป็นการจัดการที่นำไปสู่การกำหนดกฎเกณฑ์ กำหนดสิทธิในการเข้าถึงทรัพยากร การใช้ทรัพยากรของชุมชน หรือที่ในภาคเหนือเรียกว่า “ของหน้าหมู” ซึ่งผู้ที่มีสิทธิในการใช้ทรัพยากร ต้องมีส่วนร่วมในการบริหารจัดการทรัพยากร การ เป็นสมาชิกของกลุ่มองค์กร แต่ปัจจุบันกระแสการเปลี่ยนแปลงจากระบบเศรษฐกิจแบบทุนนิยมที่ เข้ามาในชุมชนกำลังทำให้ระบบกรรมสิทธิ์มีส่วนร่วมเริ่มสั่นคลอน

ในการศึกษาถึงพัฒนาการรูปแบบการจัดการทรัพยากรน้ำขององค์กรเหมืองฝาย โดยใช้ กรอบแนวคิดที่กล่าวมานี้ ทำให้ผู้วิจัยสามารถตอบคำถามการวิจัยว่า การบริหารจัดการทรัพยากรน้ำ ของท้องถิ่น โดยระบบเหมืองฝายนี้จะยังสามารถตอบสนองความต้องการของชุมชนและกลุ่มผู้ใช้ น้ำได้หรือไม่ หากว่ามีการปรับเปลี่ยนระบบการใช้น้ำ การจัดองค์กร ความสัมพันธ์ระหว่างชุมชน กับองค์กรเหมืองฝาย ความสัมพันธ์ระหว่างชุมชนกับรัฐ ความสัมพันธ์ระหว่างชุมชนใกล้เคียง และ รูปแบบการจัดการองค์กรเหมืองฝาย