

บทที่ 2

แนวคิด ทฤษฎี และงานวิจัยที่เกี่ยวข้อง

การศึกษาเรื่องนี้ผู้วิจัยได้รวบรวมแนวคิดและทฤษฎีที่เกี่ยวข้องเพื่อเป็นแนวทางในการศึกษา ดังนี้

- 2.1 แนวคิดเกษตรกรรมอินทรีย์
- 2.2 แนวคิดเกี่ยวกับการเรียนรู้
- 2.3 แนวคิดการถ่ายทอดความรู้
- 2.4 แนวคิดการตัดสินใจและการกระทำทางสังคม
- 2.5 ทฤษฎีพฤติกรรมและกระบวนการกลุ่ม
- 2.6 แนวคิดการแพร่กระจายและการยอมรับนวัตกรรม
- 2.7 แนวคิดการเปลี่ยนแปลงทางสังคมและวัฒนธรรม
- 2.8 แนวคิดการตลาดและส่วนประสมทางการตลาด
- 2.9 งานวิจัยที่เกี่ยวข้อง
- 2.10 กรอบแนวคิดในการวิจัย

2.1 แนวคิดเกษตรกรรมอินทรีย์

เกิดจากแนวความคิดของนักวิทยาศาสตร์ด้านการเกษตร 2 คน คือ Sir Albert Howard และ F.H.Kling ทั้งสองคนได้รับแรงบันดาลใจจากการศึกษาระบบเกษตรกรรมแบบพื้นเมืองของประเทศทางตะวันออก โดยเฉพาะอย่างยิ่งในจีน เกาหลี ญี่ปุ่น และอินเดีย ซึ่ง Howard, 1940 (อ้างใน วิญญู พันธุ์โต, 2545) ได้เขียนหลักการของเกษตรกรรมแบบอินทรีย์ไว้ 7 ข้อคือ

1. สุขภาพที่ดีเป็นสิทธิขั้นพื้นฐานของสิ่งมีชีวิตที่อุบัติขึ้นบนโลก
2. สุขภาพที่ดีตามกฎข้อที่ 1 ใช้กับทั้งดิน พืช สัตว์ และมนุษย์ โดยสุขภาพที่ดีของทุกๆ สิ่งดังกล่าวจะเชื่อมโยงประสานสัมพันธ์คู่จตุสายโซ่เส้นเดียวกัน
3. ความอ่อนแอและผลกระทบที่เกิดขึ้นกับห่วงโซ่แรก คือ ดิน และจะส่งผลกระทบต่อห่วงโซ่อื่นที่อยู่ในระดับสูงกว่า จนกระทั่งถึงมนุษย์ที่ยืนอยู่บนสุดของห่วงโซ่แห่งความสัมพันธ์
4. ปัญหาการระบาดของโรคและแมลง ทั้งการปลูกพืชและเลี้ยงสัตว์ในระบบเกษตรสมัยใหม่นั้นคือ ปัญหาในห่วงโซ่ที่ 2 และ 3 (พืช-สัตว์)

5. ปัญหาเรื่องสุขภาพของคนในสังคมสมัยใหม่ เป็นผลต่อเนื่องมาจากปัญหาความล้มเหลวที่เกิดขึ้นในห่วงโซ่ที่ 2 และ 3

6. สุขภาพที่ไม่ดีของพืช สัตว์ และมนุษย์เป็นผลต่อเนื่องมาจากสุขภาพที่ไม่ดีของดิน ซึ่งเป็นรากฐานของทุกๆ สิ่ง การแก้ปัญห สุขภาพโดยการพัฒนายาและวิธีการรักษาโรค ไม่อาจทำให้สุขภาพดีขึ้นได้ ถ้าละเลยความอุดมสมบูรณ์ของดิน

7. การปรับเปลี่ยนการพัฒนาที่เป็นอยู่ให้ถูกต้องมิใช่เรื่องยาก เพียงแต่เราต้องสำนึกในปัญหาที่เกิดขึ้น ขอมรับกฎและบทบาทอันซับซ้อนของธรรมชาติ โดยการกินทุกอย่างจากการใช้ประโยชน์ให้กลับสู่ผืนดิน ผสมผสานการปลูกพืชและเลี้ยงสัตว์ และไม่กระทำการใดๆ ที่เป็นกรรบกวนต่อกระบวนการสะสมธาตุอาหารที่ดำเนินการโดยสิ่งมีชีวิตเล็กๆ ซึ่งอาศัยอยู่ในดิน

หลักการของเกษตรอินทรีย์

การจัดการเกษตรอินทรีย์ตามมาตรฐานเกษตรอินทรีย์ (สำนักงานมาตรฐานเกษตรอินทรีย์, 2543)

1. หลีกเลี่ยงการปลูกพืชเชิงเดี่ยว และมีแผนการชัดเจนในการจัดการไร่นาเพื่อเพิ่มศักยภาพการผลิต
2. ส่งเสริมการแพร่ขยายชนิดของแมลงที่มีประโยชน์ (ตัวห้ำ ตัวเบียน) เพื่อลดปัญหาการระบาดของโรคและแมลงศัตรูพืช
3. เกษตรกรต้องพยายามอย่างเต็มที่ในการป้องกัน และหลีกเลี่ยงการปนเปื้อนของสารเคมีและสารมลพิษอันตรายจากภายนอก
4. หลีกเลี่ยงการปลูกพืชนอกฤดู
5. เลือกใช้พันธุ์พืชที่เหมาะสมกับสภาพแวดล้อมในท้องถิ่น มีความต้านทานต่อโรคและแมลง

6. ปรับปรุงความอุดมสมบูรณ์ของดินด้วยอินทรีย์วัตถุ เช่น ปุ๋ยคอก ปุ๋ยหมัก และปุ๋ยพืชสดอย่างต่อเนื่อง ให้สม่ำเสมอและมีการหมุนเวียนใช้ให้เกิดประโยชน์สูงสุด

7. ควรมีการพัฒนาระบบการผลิตที่พึ่งพาตนเองในเรื่องของอินทรีย์วัตถุและธาตุอาหารภายในฟาร์ม

จะเห็นได้ว่าเกษตรกรรมอินทรีย์ไม่ใช่สารเคมีในการผลิต ไม่ว่าจะเป็นการบำรุงดินหรือการป้องกันกำจัดศัตรูพืชและวัชพืช อีกทั้งไม่ได้ให้ความสำคัญกับเรื่องการผลิตเพียงอย่างเดียว แต่มองเป็นองค์รวมคำนึงถึงทรัพยากรธรรมชาติในท้องถิ่น ไม่ทำลายสิ่งแวดล้อมมีระบบการผลิตที่หลากหลาย ส่งเสริมให้เกษตรกรและผู้บริโภคมีคุณภาพชีวิตที่ดี โดยที่ยังคงมีผลตอบแทนทางเศรษฐกิจที่ดี

2.2 แนวคิดเกี่ยวกับการเรียนรู้

ออร์พิน แสงสว่าง (2539) กล่าวว่าพฤติกรรมเป็นการกระทำที่แสดงออกเพื่อตอบสนองต่อสิ่งเร้าต่างๆ หรือปฏิกิริยาที่ได้เลือกสรรแล้วว่าเหมาะสมที่สุดสำหรับสถานการณ์ต่างๆ ในขณะที่เดวิดกันประเทือง ภูมิภักทราคม (2540) ได้กล่าวว่า พฤติกรรมเป็นสิ่งที่บุคคลกระทำ แสดงออกตอบสนองสิ่งใดสิ่งหนึ่งในสภาพที่สังเกตได้ ซึ่งแบ่งเป็น 2 ประเภท คือ พฤติกรรมภายนอกและพฤติกรรมภายใน ทั้งนี้พฤติกรรมที่เหมาะสมต่อสถานะการณ์ต่างๆ ต้องอาศัยการเรียนรู้ ดังนั้นพฤติกรรมสามารถเปลี่ยนแปลงได้โดยใช้กระบวนการเรียนรู้

เชิธรสิริ วิวิธสิริ (2534) ได้ให้ความหมายของความรู้ไว้คือ การเปลี่ยนแปลงพฤติกรรมที่ค่อนข้างถาวร อันเป็นผลมาจากประสบการณ์ การฝึกหัด การปฏิบัติการ การกระทำจริงด้วยวิธีการที่ตั้งใจหรือไม่ตั้งใจก็ตาม การเรียนรู้ส่วนใหญ่กำเนิดโดยอิทธิพลของวัฒนธรรม การอบรมเลี้ยงดู สังคมกลุ่มเพื่อน ผลจากการเรียนรู้ทำให้เกิดพฤติกรรมจำแนกได้เป็น 3 ด้าน คือ (1) พฤติกรรมทางความรู้ (2) พฤติกรรมทางด้านทักษะ (3) พฤติกรรมทางด้านทัศนคติ ซึ่งการเรียนรู้ที่สมบูรณ์คือ การเปลี่ยนแปลงที่เกิดขึ้นทั้งสามด้าน ในขณะที่เดวิดกัน วุฒิชัย จ้านง (2521) กล่าวว่าพฤติกรรมที่แสดงออกหรือที่เป็นอยู่ก่อนกระบวนการเรียนรู้ จะเปลี่ยนไปหลังจากผ่านกระบวนการนั้นแล้ว ซึ่งเป็นผลมาจากประสบการณ์ฝึกฝนที่ซ้ำซาก และพฤติกรรมที่เปลี่ยนแปลงไปจะเป็นในลักษณะค่อนข้างถาวร ส่วน Bandura, 1989 (อ้างใน สมโภชน์ เอี่ยมสุภายิต, 2541) กล่าวว่าการเรียนรู้ไม่จำเป็นต้องมีการพิจารณาในแง่ของการแสดงออก แต่ให้คำนึงถึงการได้มาซึ่งความรู้ใหม่ ถือว่าการเรียนรู้ได้เกิดขึ้นแล้วแม้ว่าจะไม่มีการแสดงออกก็ตาม และเมื่อใดที่มีการแสดงออกของพฤติกรรมก็จะสะท้อนให้เห็นถึงการเรียนรู้ ทั้งนี้การเรียนรู้เพื่อการปรับพฤติกรรมของมนุษย์นั้นมี 2 วิธี คือ การเรียนรู้จากผลกรรม และวิธีการเรียนรู้จากการเลียนแบบ การเรียนรู้จากผลกรรมนั้น เป็นการเรียนรู้จากประสบการณ์ตรง มนุษย์จะเลือกกระทำพฤติกรรมที่ได้รับผลกรรมทางบวก ส่วนการเรียนรู้จากการเลียนแบบเป็นจากการสังเกตตัวแบบเป็นสำคัญ

อนึ่งกระบวนการเรียนรู้มิได้จำกัดอยู่เฉพาะบุคคลเท่านั้นยังเป็นสถานการณ์ระหว่างคนสองคน (Dyadic situation) หรือสถานการณ์กลุ่ม ความสัมพันธ์เชื่อมโยงระหว่างบุคคลแต่ละคนกับสังคมรอบๆ ตัว ทำให้เกิดพฤติกรรมของสังคม ซึ่ง เสรี พงษ์พิศ (2532) ได้กล่าวว่ากระบวนการเรียนรู้ในชุมชนคือ กระบวนการอันมีรากฐานอยู่ที่ประเพณีวัฒนธรรมท้องถิ่น ไม่ได้แยกระหว่างการเรียนรู้กับวิถีชีวิต การรู้และการปฏิบัติมีเนื้อหาและกระบวนการเป็นหนึ่งเดียว กระบวนการดังกล่าวเกิดจากท้องถิ่นช่วยให้บุคคล และชุมชนสามารถดำรงค้ำอยู่ได้ องค์ประกอบที่สำคัญคือ ภูมิปัญญา การปฏิบัติตามอย่างผู้รู้ การอบรมสั่งสอนในบริบทของชุมชน วัฒนธรรมที่เป็นอยู่จริง

ทั้งนี้การเรียนรู้ของมนุษย์มีขอบเขตกว้างขวางมาก และหลายรูปแบบ ซึ่งมีการจัดรูปแบบการเรียนรู้ ออกเป็น 2 รูปแบบใหญ่ๆ คือ

1. การเรียนรู้อย่างเป็นทางการ (Formal Learning) เป็นการเรียนรู้ที่จัดขึ้นอย่างเป็นทางการ มีผู้สอน มีหลักสูตรกำหนดไว้ มีผู้เรียน มีสถานที่สอน เช่น เป็นชั้นเรียน เป็นการประชุม ปฏิบัติการ การฝึกอบรม การดูงาน การจัดนิทรรศการ สถานที่เรียนนั้นมีทั้งสถาบันการศึกษาต่างๆ ทั้งของรัฐและเอกชน ซึ่งเป็นการศึกษาทั้งในระบบและนอกระบบ

2. การเรียนรู้แบบไม่เป็นทางการ (Informal Learning) การเรียนรู้ในรูปแบบนี้เป็นการเรียนรู้จากธรรมชาติและสิ่งแวดล้อม บุคคลจะเกิดการเรียนรู้จากการดำเนินชีวิตประจำวัน นอกจากนั้นแล้ว อภิชาติ พันธุ์เสน (2539) กล่าวว่าความรู้เกิดจากการเรียนรู้ระหว่างกัน โดยมีฐานคิดว่าไม่มีคนใดคนหนึ่งหรือองค์กรใดองค์กรหนึ่งผูกขาดความเป็นผู้นำความรู้แต่เพียงผู้เดียว การเรียนรู้นั้นจะมีทั้งในครอบครัว เครือญาติ ระดับชุมชนและเครือข่ายระหว่างชุมชน ซึ่งมีลักษณะต่างๆ ดังนี้

1. การที่กลุ่มแต่ละกลุ่มมาพบกัน เพื่อเรียนรู้ซึ่งกันและกัน การที่นักวิชาการหรือนักพัฒนาพูดคุยกับชาวบ้านหรือผู้นำชาวบ้าน ทำให้เกิดกระบวนการเรียนรู้ใหม่ขึ้น และเป็นการเรียนรู้ซึ่งกันและกัน

2. การเรียนรู้โดยที่สถาบันภายนอกเข้าไปส่งเสริม ศึกษาวิจัย เก็บข้อมูลต่างๆ กับผู้นำชุมชนที่เป็นแม่ข่าย และมีบาร์มี ทำให้เกิดกระบวนการเรียนรู้ที่เข้มแข็งและกระจายตัวได้ดี

3. การเรียนรู้แบบเชื่อมผู้นำเข้าด้วยกัน เพื่อหาทางเลือก ส่วนชาวบ้านจะเกาะผู้นำการเข้าไปเสริมของฝ่ายเอกชน หรือรัฐ ทำให้เกิดการเกาะตัวของแม่ข่ายขึ้น และเกิดการขยายผล

4. การใช้กลุ่มกิจกรรมหรือกลุ่มพัฒนาที่มีอยู่ในชุมชน ส่งเสริมให้มีการขยายผลในด้านต่างๆ เช่นด้านการผลิต การลงทุน ฯลฯ

5. กระบวนการสรุปผล หรือการสรุปบทเรียน เป็นการร่วมกันวิเคราะห์หลังจากได้มีการดำเนินกิจกรรมไปแล้ว ซึ่งเป็นการช่วยเพิ่มขีดความสามารถในการเรียนรู้เพิ่มขึ้น

จากแนวคิดข้างต้นสรุปได้ว่า การเรียนรู้เป็นปัจจัยสำคัญที่ช่วยให้นักวิจัยสามารถปรับตัวเข้ากับสภาวะการเปลี่ยนแปลงทางสังคม เศรษฐกิจ และสิ่งแวดล้อมของท้องถิ่นได้อย่างเหมาะสม ซึ่งการเรียนรู้นั้นมีตั้งแต่ระดับบุคคล ครอบครัว ชุมชนและการเชื่อมเครือข่ายการเรียนรู้ระหว่างชุมชนอื่นๆ นั่นคือการทำให้การประกอบอาชีพด้านเกษตรอยู่รอดได้ตามสภาพการที่เปลี่ยนแปลงไปนั้น คนในชุมชนและเครือข่ายต้องมีการเรียนรู้เพื่อปรับพฤติกรรมการผลิตให้เหมาะสมอยู่ตลอดเวลา

2.3 แนวคิดการถ่ายทอดความรู้

กาญจนา แก้วเทพ (2528) กล่าวว่า การถ่ายทอดความรู้เป็นกระบวนการทางสังคม ซึ่งมีการดำเนินอยู่ตลอดเวลาที่มนุษย์มีการหายใจอยู่ ทำให้มนุษย์ซึมซับเอาวัฒนธรรมและลักษณะต่างๆ ของสังคมเข้าไปไว้ในโครงสร้างบุคลิกภาพของตนเอง การเรียนรู้และการซึมซับเกิดจากอิทธิพลของประสบการณ์และผ่านการทำงานตัวแทนสังคม หลังจากผ่านกระบวนการถ่ายทอดความรู้นี้ไปที่ละขั้นตอน บุคคลจะเริ่มยอมรับจนกระทั่งตัดสินใจกระทำตามนั้น บุคคลในสังคมจะมีการถ่ายทอดความรู้เป็นกระบวนการต่อเนื่องไปอย่างไม่มีที่สิ้นสุด โดยจะได้รับการถ่ายทอดความรู้จากกลุ่มเพื่อน โรงเรียน และกลุ่มอ้างอิง ซึ่งกลุ่มอ้างอิงมีความสำคัญและมีอิทธิพลอย่างมากในสังคมปัจจุบัน เนื่องจากมีการขยายตัวของสื่อมวลชนต่างๆ เป็นไปอย่างกว้างขวาง กลุ่มอ้างอิงเป็นกลุ่มคนที่ผู้รับการถ่ายทอดความรู้มิได้สังกัดเป็นสมาชิก แต่มีอิทธิพลที่จะกระทำให้บุคคลเกิดการเรียนรู้หรือลอกเลียนแบบพฤติกรรมตามกลุ่มคนเหล่านั้นได้ กลุ่มอ้างอิงเหล่านี้จะช่วยให้บุคคลเกิดการเรียนรู้และทำหน้าที่ถ่ายทอดวิถีการดำรงชีวิตในสังคมและวัฒนธรรมไปสู่บุคคล ทำให้บุคคลสามารถปรับตัวให้เข้ากับการเปลี่ยนแปลงได้ ในขณะเดียวกัน ดนัย ไชยโยธา (2534) ได้อธิบายว่าการถ่ายทอดความรู้เป็นกระบวนการที่บุคคลเกิดการเรียนรู้วิถีทางสังคมที่เขาอาศัยอยู่ กระบวนการนี้จะทำได้ด้วยบุคคลในสังคมมีการติดต่อสื่อสารกันในชีวิตประจำวัน โดยการปฏิสัมพันธ์ ซึ่งมนุษย์มีต่อกันอย่างไม่ขาดสาย

ในขณะที่ นิธิ เอียวศรีวงศ์ (2531) ให้ความคิดเห็นเกี่ยวกับการถ่ายทอดความรู้ไว้คือ ธรรมชาติของการศึกษา สำคัญเพื่อให้มนุษย์เกิดความคิดที่เป็นระบบอย่างมีประสิทธิภาพ มีความเจริญทางสติปัญญา จิตใจ สังคม และอนามัย การถ่ายทอดความรู้และประสบการณ์หรือที่เรียกว่า การศึกษานั้นมีอยู่ในสังคมมาตั้งแต่ดึกดำบรรพ์แล้ว มิฉะนั้นมนุษย์ก็ไม่สามารถสั่งสมอารยธรรมสืบเนื่องกันมานานได้เช่นนี้ ประสบการณ์หรือความรู้ที่มนุษย์ถ่ายทอดแก่กันอาจแบ่งได้เป็น 2 ด้าน ด้านแรกคือ ความรู้ความชำนาญในการประกอบอาชีพและอีกด้านคือ อุดมการณ์หรือวัฒนธรรมที่เกี่ยวกับความสัมพันธ์ของมนุษย์ในสังคม นอกจากนั้นแล้ว ชูเกียรติ ลิสุวธรรม (2535) ได้อธิบายการถ่ายทอดความรู้ไว้ว่าเป็นวิธีการขัดเกลา ให้การศึกษาและถ่ายทอดจากคนรุ่นหนึ่งให้แก่คนอีกรุ่นหนึ่ง ฉะนั้นบทบาทของการศึกษาจึงเป็นการถ่ายทอดและพัฒนาศิลปวัฒนธรรมนั่นเอง เช่นเดียวกับการถ่ายทอดความรู้เกี่ยวกับงานอาชีพในชุมชนบทซึ่งมีการถ่ายทอดกันมา เหตุผลด้านทรัพยากรและสภาพการดำรงชีวิตในท้องถิ่นเป็นแรงจูงใจสำคัญในการเลือกที่จะเรียน ขณะเดียวกันความสำเร็จของบรรพบุรุษที่ผ่านมาเป็นแรงสนับสนุนให้เกิดการถ่ายทอดความรู้สืบทอดกันมา ระบบการเรียนรู้ในท้องถิ่นเริ่มจากการถ่ายทอดความรู้กันภายในครอบครัว โดยใช้สื่อที่มีอยู่ในชุมชน กระบวนการถ่ายทอดความรู้ใช้วิธีการสอนและปฏิบัติจริงไปพร้อมกัน ผู้สอนคือ ผู้ใหญ่

ในครัวเรือนที่มีประสบการณ์ในเรื่องนั้นๆ ผู้เรียนคือ ลูกหลานหรือเครือญาติที่มีแรงจูงใจจากตัวอย่างความสำเร็จในอาชีพของคนในรุ่นก่อนๆ การถ่ายทอดความรู้ในครอบครัวนี้จะเกิดขึ้นตลอดเวลา ผู้เรียนเมื่อชำนาญแล้วจะกลายเป็นผู้สอนคนในรุ่นหลังๆ ต่อ เช่นเดียวกับ ประเวศ วะสี (2532) ที่ได้กล่าวถึงการถ่ายทอดความรู้ว่า การถ่ายทอดความรู้ในครอบครัวมีความสำคัญกับลูกมาก การที่ลูกได้ทำงานร่วมกับพ่อแม่เป็นการพัฒนาทั้งทางด้านสติปัญญา ทักษะ และอารมณ์ร่วมอยู่ด้วย

จากแนวคิดข้างต้นสรุปได้ว่า การถ่ายทอดความรู้เป็นกระบวนการทางสังคมที่ถ่ายทอดทั้งบุคลิกของบุคคล ศิลปวัฒนธรรม ภูมิปัญญาหรืออาชีพจากรุ่นหนึ่งไปยังอีกรุ่นหนึ่ง มีทั้งความรู้ที่เป็นรูปธรรมและนามธรรมที่มีความสัมพันธ์กับสิ่งแวดล้อม โดยอาศัยครอบครัว กลุ่มต่างๆ หรือสถาบันในชุมชนเป็นผู้ถ่ายทอด ซึ่งในปัจจุบันยังพบว่ามีการถ่ายทอดความรู้ข้ามชุมชนและข้ามชาติ เกิดเป็นเครือข่ายระดับโลก ทำให้สมาชิกของชุมชนได้รับความรู้เพื่อการปรับตัวให้เหมาะสมกับสภาพของสังคม เศรษฐกิจ และสิ่งแวดล้อมที่เปลี่ยนไป

2.4 แนวคิดการตัดสินใจและการกระทำทางสังคม

Reader, 1971 (อ้างใน กัญญารัตน์ อันตระกูล, 2540) กล่าวว่าเหตุผลในการตัดสินใจกระทำสิ่งใดสิ่งหนึ่งของบุคคลมิได้ขึ้นอยู่กับปัจจัยเพียงปัจจัยเดียว หากแต่ขึ้นอยู่กับปัจจัยหลายๆ ประการช่วยสนับสนุนในการตัดสินใจ ในการตัดสินใจแต่ละครั้งกลุ่มของเหตุผลที่มารวมกันอาจแปรเปลี่ยนไปตามแต่ละบุคคลในแต่ละสถานการณ์ ซึ่งกลุ่มเหตุผลในการตัดสินใจอาจมาจากปัจจัยต่อไปนี้

1. ปัจจัยดึงดูด (Pull Factors) ประกอบด้วย

1.1 เป้าประสงค์หรือจุดมุ่งหมายคือ สิ่งที่ผู้กระทำต้องการให้เกิดขึ้นจากการกระทำ

1.2 ความเชื่อคือ ความคิดและความรู้ที่จะทำให้ผู้กระทำเลือกแบบของการกระทำที่สอดคล้องกับความเชื่อของตน

1.3 มาตรฐานค่านิยม เกิดจากความเชื่อ ทศนคติ ลักษณะนิสัยเป็นเกณฑ์ตัดสินใจดีหรือไม่ดี ค่านิยมมีอิทธิพลต่อการตัดสินใจและการกระทำของสังคม โดยเป็นตัวชักนำให้ผู้กระทำตามค่านิยมของเขา นิสัยและขนบธรรมเนียมประเพณี เป็นรูปแบบของการแสดงออกที่ผู้กระทำได้รับการกระตุ้นให้แสดงออกมานั้นเป็นรูปแบบที่แน่นอนและได้รับการยอมรับ

2. ปัจจัยผลักดัน (Push Factors) ประกอบด้วย

2.1 ความคาดหวังคือ การที่ผู้กระทำมีความเข้าใจและเชื่อว่ามีความคาดหวังในตัวเอง จึงได้กระทำ

2.2 ข้อผูกมัดคือ สิ่งที่ผู้กระทำมีความเชื่อว่าเขาผูกพันที่จะต้องกระทำให้สอดคล้องกับสถานการณ์นั้นๆ เขาจึงรู้สึกว่าเขามีข้อผูกพันที่จะต้องกระทำตามอิทธิพลของข้อผูกพันนั้น

2.3 แรงเสริม คือสิ่งที่เป็นตัวกระตุ้นและนำไปสู่การตัดสินใจและการกระทำทางสังคม ในขณะที่ผู้กระทำตั้งใจกระทำสิ่งใดสิ่งนั้น เขาจะรู้สึกว่าเขาได้รับแรงเสริมให้กระทำ

3. ปัจจัยสนับสนุน (Support Factors) ประกอบด้วย

3.1 โอกาสคือ สถานการณ์ที่เปิดโอกาสให้ผู้กระทำมีทางเลือกในการกระทำสิ่งใดสิ่งหนึ่ง ที่ผู้กระทำจะตัดสินใจหรือมีส่วนร่วมในการกระทำทางสังคมตามสถานการณ์นั้น

3.2 ความสามารถคือ ความรู้สึกที่ผู้กระทำรู้ถึงความสามารถของตนเองที่จะก่อให้เกิดความสำเร็จในการกระทำนั้นๆ ได้ ผู้กระทำจะตัดสินใจและกระทำตามสังคม เพราะรู้สึกว่าเขาสามารถที่จะกระทำสำเร็จได้ในสถานการณ์นั้นๆ

3.3 การสนับสนุนคือ สิ่งที่ผู้กระทำคาดหวังว่าจะได้รับจากผู้อื่นในการกระทำสิ่งใดสิ่งหนึ่งเขาจะตัดสินใจกระทำเมื่อมีความรู้สึกว่ามีสิ่งสนับสนุนให้ลงมือกระทำในสิ่งนั้น

นอกจากนั้น Rogers (1983) ได้กล่าวว่าการที่บุคคลจะยอมรับแนวคิดใหม่เพื่อตัดสินใจนำไปปฏิบัตินั้นจะผ่านขั้นตอนที่สำคัญ 5 ขั้นตอนคือ

1. ขั้นเริ่มรู้ หรือรับรู้ (Awareness Stage) คือ เริ่มรู้เกี่ยวกับเรื่องใหม่แต่ยังขาดรายละเอียดในเรื่องนั้นๆ

2. ขั้นสู่ความสนใจ (Interest Stage) คือ สนใจจึงพยายามไต่หาคำความรู้ในรายละเอียดในสิ่งนั้นและเกิดแนวโน้มที่จะชอบ

3. ขั้นไตร่ตรอง (Evaluation Stage) คือ เปรียบเทียบผลดีกับผลเสียและความเหมาะสมก่อนตกลงใจ

4. ขั้นทดลองทำ (Trial Stage) คือ ทดลองทำตามแนวคิดใหม่ แต่ทำเพียงเล็กน้อยเพื่อดูและประเมินผล

5. ขั้นนำไปปฏิบัติ หรือขั้นยอมรับ (Adoption Stage) คือ ตัดสินใจรับแนวคิดใหม่ไปปฏิบัติหลังจากไปทดลองทำและทราบผลเป็นที่พอใจแล้ว

ทั้งนี้ Rogers ได้แบ่งโครงสร้างการยอมรับออกเป็น 3 ส่วนที่สำคัญคือ 1) สิ่งที่มีอยู่เดิม (Antecedent) 2) กระบวนการ (Process) ซึ่งเป็นส่วนที่สำคัญ และ 3) ผล (Results)

สิ่งที่มีอยู่เดิม ส่วนแรกที่เกี่ยวข้องกับตัวแปรที่มีอยู่เดิมก่อนการเผยแพร่นวัตกรรม และแบ่งเป็น 2 กลุ่ม คือ 1) คุณลักษณะของเกษตรกร ได้แก่ ค่านิยม ทักษะคิด ความเชื่อมั่น ความสามารถทางสมอง ทักษะความคิดรวบยอด สถานภาพทางเศรษฐกิจและสังคม เช่น ระดับการศึกษา รายได้

ขนาดการถือครองที่ดิน การเป็นผู้นำทางความคิด ตลอดจนการติดต่อกับโลกภายนอก 2) การรับรู้เกี่ยวกับสภาพแวดล้อม เช่น บรรทัดฐานของระบบสังคมในด้านความไวในการยอมรับ เกษตรกรที่อยู่ในชุมชนที่ทันสมัยย่อมจะมีการยอมรับเร็วกว่าเกษตรกรที่อยู่ในชุมชนที่ไม่ทันสมัย นอกจากนี้คุณลักษณะบางอย่างของชุมชน เช่น การตลาด ระบบชลประทาน ความสะดวกสบายในการคมนาคม และสภาพความอุดมสมบูรณ์ของดินฟ้าอากาศ ตลอดจนความเชื่อของเพื่อนบ้านเกี่ยวกับนวัตกรรม อาจช่วยกระตุ้นหรือยับยั้งอัตราการยอมรับของคนในชุมชนได้

กระบวนการ ส่วนกลางนี้กล่าวถึงการพัฒนาทางด้านความคิด ตั้งแต่เกษตรกรได้รับรู้นวัตกรรม สนใจศึกษา ประเมินและทดลองทำงานถึงการยอมรับนำไปปฏิบัติ สิ่งสำคัญที่ช่วยกระตุ้นให้กระบวนการนี้ ดำเนินไปอย่างรวดเร็วมีประสิทธิภาพหรือยับยั้งให้ช้าลง และมีผลในทางตรงกันข้าม เช่นส่วนที่เกี่ยวข้องกับตัวเกษตรกรเองดังที่กล่าวแล้วข้างต้น แหล่งให้ความรู้ การเผยแพร่การยอมรับนวัตกรรมของแต่ละบุคคล และการรับรู้เกี่ยวกับคุณลักษณะของนวัตกรรม ได้แก่ ความมีประโยชน์ดีกว่าของเดิม ความสอดคล้อง ความซับซ้อน สามารถทดลองทำดูได้ และสามารถสังเกตผลได้

ผล ส่วนท้ายได้แก่ การยอมรับหรือไม่ยอมรับ หลังจากช่วงนี้แล้วบุคคลยังมีการแสวงหาข้อมูลใหม่ต่อไปอีก และอาจจะมีการเปลี่ยนจากการยอมรับเป็นเลิกรับ หรือเปลี่ยนจากไม่ยอมรับเป็นยอมรับได้ หรืออาจไม่มีการเปลี่ยนแปลงใดๆ เกิดขึ้นเลยคือ ยังคงมีการปฏิบัติต่อเนื่องอย่างเดิมอยู่

จากแนวคิดข้างต้นสรุปได้ว่า การตัดสินใจของบุคคลหรือสังคมมีปัจจัยหลายประการเข้ามาเกี่ยวข้องในการตัดสินใจ ซึ่งการปรับเปลี่ยนรูปแบบการทำเกษตรของบุคคลก็เช่นเดียวกันมีปัจจัยหลายๆ ประการมาดึงดูด ผลักดัน และสนับสนุนให้เกิดการตัดสินใจ ทั้งนี้การตัดสินใจแต่ละครั้ง ลักษณะของนวัตกรรม คุณลักษณะของเกษตรกร ลักษณะของประชากรในสังคม การรับรู้เกี่ยวกับสภาพแวดล้อม มีอิทธิพลต่อการตัดสินใจของคนในชุมชนนั้นๆ

2.5 ทฤษฎีพฤติกรรมและกระบวนการกลุ่ม

Lewin, 1974 (อ้างใน บุญเยี่ยม ตรีภูวณย์, 2535) ให้ความหมายของพฤติกรรมและกระบวนการกลุ่มไว้คือ การศึกษาถึงกระบวนการในการกระทำร่วมกัน (Interaction) ของคนที่อยู่ในกลุ่มอาจเป็นการกระทำร่วมกันทางกายภาพ หรือทางจิตวิทยา นอกจากนี้ยังรวมไปถึงแบบลักษณะ (Pattern) ที่เกิดตามมาจากการกระทำร่วมกันระหว่างสมาชิกกลุ่มด้วยกัน หรือระหว่างสมาชิกกับกลุ่มทั้งกลุ่ม และศึกษาถึงผลด้านการเปลี่ยนแปลงพฤติกรรมของสมาชิกในกลุ่มอีกด้วย

ในขณะนี้ นักจิตวิทยาสังคมได้ให้ความสนใจในแง่กระบวนการกลุ่มมาใช้เป็นพื้นฐานในการสนับสนุนให้บุคคลนั้นได้บรรลุจุดมุ่งหมาย หรือมีพฤติกรรมเปลี่ยนไปในทิศทางที่ต้องการ กลุ่มสามารถนำมาเป็นวิธีการในการเปลี่ยนแปลงพฤติกรรมได้ 3 ประการคือ

1. เป็นตัวกลางในการเปลี่ยนแปลง (Medium of change) หมายถึงกลุ่มนั้นเป็นตัวการสำคัญที่มีอิทธิพลต่อสมาชิก และสามารถทำให้สมาชิกกลุ่มเปลี่ยนแปลงพฤติกรรมได้ ตัวอย่างเช่น ชาวคนหนึ่งเข้าร่วมเป็นสมาชิกชานาในกลุ่มหมู่บ้าน ทำให้เขาได้ประพฤติปฏิบัติไปตามบรรทัดฐานที่กลุ่มชานานั้นกำหนด เช่น ทำปุ๋ยหมักขึ้นใช้เองในหมู่บ้าน แทนการใช้ปุ๋ยเคมีเป็นต้น

2. เป็นเป้าหมายของการเปลี่ยนแปลง (Target of change) ถึงแม้ว่าเป้าหมายในการนำกระบวนการกลุ่มเข้ามาประยุกต์ใช้ เพื่อให้สมาชิกของกลุ่มเปลี่ยนแปลงพฤติกรรมก็ตาม แต่เป้าหมายจริงๆ คือ ต้องการให้กลุ่มนั้นเปลี่ยนแปลงพฤติกรรมนั่นเอง จากตัวอย่างข้างต้นถ้าเราสามารถเปลี่ยนพฤติกรรมของสมาชิกในกลุ่มจากการใช้ปุ๋ยเคมีมาเป็นปุ๋ยหมัก ไม่ต้องการให้สมาชิกคนใดคนหนึ่งเท่านั้นที่เปลี่ยนแปลงพฤติกรรม แต่ต้องการให้กลุ่มชานาทั้งกลุ่มเปลี่ยนการประพฤติปฏิบัติ อย่างนี้เรียกว่ากลุ่มเป็นเป้าหมายของการเปลี่ยนแปลง

3. เป็นตัวนำในการเปลี่ยนแปลง (Agent of change) พฤติกรรมหลายอย่างของมนุษย์จะเปลี่ยนแปลงก็ต่อเมื่อเข้าไปมีส่วนร่วมในกระบวนการเปลี่ยนแปลงนั้น เช่น เข้าไปเป็นสมาชิกกลุ่มของกลุ่มทำปุ๋ยหมักในหมู่บ้าน จากการที่ได้มีส่วนร่วมลงมือปฏิบัติทำให้มีความรู้ มีเจตคติที่ดี และต้องการนำปุ๋ยหมักไปใช้แทนปุ๋ยเคมี เป็นต้น ลักษณะเช่นนี้เรียกว่า กลุ่มเป็นตัวนำการเปลี่ยนแปลง

จากแนวคิดข้างต้นสรุปได้ว่า พฤติกรรมและกระบวนการกลุ่มมีอิทธิพลต่อการเปลี่ยนแปลงพฤติกรรมของคนในสังคม ซึ่งสามารถเป็นตัวกลางในการเปลี่ยนแปลง เป็นเป้าหมายของการเปลี่ยนแปลง และเป็นตัวนำในการเปลี่ยนแปลง ทั้งนี้การที่เกษตรกรในชุมชน ซึ่งเป็นสมาชิกของกลุ่มจะปรับเปลี่ยนพฤติกรรมการทำเกษตรกรรม จากรูปแบบหนึ่งไปเป็นอีกรูปแบบหนึ่ง กระบวนการกลุ่มมีอิทธิพลสำคัญในการเปลี่ยนแปลง

2.6 แนวคิดการแพร่กระจายและการยอมรับนวัตกรรม

Rogers and Shoemaker, 1971 (อ้างใน ไอรดา ยาท่วม, 2547) ให้ความหมายของคำว่า “นวัตกรรม” ว่าเป็นความรู้ วิธีปฏิบัติ หรือวัตถุที่ได้รับการรับรู้จากบุคคลว่าเป็นสิ่งใหม่ ความใหม่จะถูกวัดจากช่วงเวลานับแต่การใช้หรือการค้นพบครั้งแรก นวัตกรรมอาจก่อให้เกิดการเปลี่ยนแปลงทางสังคมได้ 3 ขั้นตอนคือ การประดิษฐ์คิดค้น (Invention) การแพร่กระจาย (Diffusion) และผลที่เกิดตามมา ในขณะเดียวกัน ชาย โพธิ์สีตา (2529) ได้กล่าวว่า นวัตกรรมเป็นความคิด วิธีการปฏิบัติหรือเครื่องมือใหม่ๆ ที่จะช่วยให้การทำงานได้ผลดี รวดเร็ว และสะดวกสบายขึ้น เช่น พืชเศรษฐกิจชนิดใหม่ สัตว์เลี้ยงชนิดใหม่ ตลอดจนวิธีการปลูกพืชเลี้ยงสัตว์ ย่อมจัด

ว่าเป็นนวัตกรรมทางการเกษตรได้ทั้งสิ้น ทั้งนี้การแพร่กระจายมีปัจจัยที่มีอิทธิพลส่งเสริมต่อการแพร่กระจายดังนี้

1. ปัจจัยทางด้านกายภาพ มีบทบาทต่อการเข้าถึง เช่น ระยะทางจากจุดเริ่มต้นไปยังปลายทาง ความสะดวกของการคมนาคม การติดต่อสื่อสาร ส่งเสริมให้เกิดการแพร่กระจาย
2. ปัจจัยทางด้านเศรษฐกิจและสังคม เช่น ลักษณะของประชากรทางด้าน เพศ อายุ สถานภาพทางสังคม การศึกษา จำนวนสมาชิกในครัวเรือน อาชีพ และรายได้ นวัตกรรมจะแพร่กระจายแตกต่างกันไปตามลักษณะต่างๆ ของประชากร
3. ปัจจัยทางด้านวัฒนธรรม วัฒนธรรมเป็นได้ทั้งปัจจัยที่ส่งเสริมและอุปสรรค นวัตกรรมที่มีความสอดคล้องกับความเชื่อจะแพร่กระจายได้เร็ว ภาษา และศาสนาที่ใช้ถ่าเป็น สิ่งเดียวกันการแพร่กระจายย่อมง่ายและเร็วขึ้น
4. ปัจจัยองค์กรการแพร่กระจาย องค์กรมีอิทธิพลในการกำหนดและการดำเนินการเกี่ยวกับนโยบาย เช่น ทางด้านการตลาด การประชาสัมพันธ์ และการสร้างปัจจัยขั้นพื้นฐานต่างๆ ซึ่งจะทำให้การแพร่กระจายมีประสิทธิภาพมากขึ้น
5. ปัจจัยทางคุณลักษณะของนวัตกรรม พิจารณาในแง่ที่ตัวนวัตกรรมกับความสอดคล้องกับวัฒนธรรม ประเพณี ความเชื่อ ค่านิยมหรือรสนิยมของสมาชิกในสังคม การลงทุน ความยากง่ายไม่สลับซับซ้อน

นอกจากนั้นแล้ว Mosher (1978) กล่าวถึงปัจจัยที่ทำให้เกิดความแตกต่างในอัตราการแพร่กระจายวิทยาการใหม่ๆ ในการเกษตรดังนี้ ความเหมาะสมของสิ่งเปลี่ยนแปลงใหม่ๆ กับสภาพการเพาะปลูกในท้องถิ่น เช่น สภาพองค์ประกอบของดิน การระบายน้ำ อุณหภูมิ และน้ำฝน เป็นต้น ผลตอบแทนที่ได้รับจากการนำเอาสิ่งใหม่ๆ ไปใช้ต้องได้ผลผลิตและราคาที่สูงคุ้มทุนกับปัจจัยที่ใช้ในการผลิตรวมทั้งการคมนาคมขนส่งที่สะดวก และปัจจัยการผลิตต้องมีลักษณะที่เหมาะสมต่อการยอมรับคือ ต้องมีประสิทธิภาพทางการผลิตและทางเทคนิค มีคุณภาพเชื่อถือได้ มีราคาพอเหมาะ มีที่ซื้อแน่นอน และเมื่อต้องการใช้ต้องมีขายในจำนวนและขนาดที่เหมาะสม

การแพร่กระจายนวัตกรรมจะส่งผลให้เกิดการเปลี่ยนแปลงเกิดขึ้นหรือไม่นั้น ขึ้นอยู่กับ การยอมรับว่ามีการยอมรับนวัตกรรมหรือไม่ ซึ่งปัจจัยที่มีอิทธิพลต่อการยอมรับนวัตกรรมทางการเกษตรประกอบด้วยคุณลักษณะต่างๆ ดังนี้

1. คุณลักษณะของนวัตกรรม เกษตรกรจะยอมรับถ้าได้รับรู้และเข้าใจว่าดีกว่าสิ่งที่จะถูกนำมาแทน สอดคล้องกับการเกษตรแบบเดิม ระยะของการพัฒนาระบบการเกษตร รวมทั้ง สอดคล้องกับระดับเทคโนโลยีที่ใช้ ความสลับซับซ้อนของนวัตกรรมที่เกษตรกรต้องใช้

ความสามารถในการทำความเข้าใจ ทดลองได้ไม่สิ้นเปลือง หรือเสียค่าใช้จ่ายมาก และสามารถมองเห็นข้อดีข้อเสียของนวัตกรรมได้ง่าย

2. คุณลักษณะพื้นฐานของเกษตรกร เป็นปัจจัยที่เกี่ยวข้องกับการยอมรับ จำแนกเป็นพื้นฐานทางด้านสังคม เช่น เพศ อายุ และการศึกษา เป็นต้น พื้นฐานทางด้านเศรษฐกิจ เช่น รายได้ การถือครองที่ดิน ผลประโยชน์ทางการค้า รวมทั้งปัจจัยการผลิตอื่นๆ และพื้นฐานทางด้านจิตวิทยา เป็นความพร้อมทางด้านจิตใจ ทศนคติต่อการเปลี่ยนแปลง แรงจูงใจและความสนใจต่อปัญหา

3. ระบบทางสังคมและเศรษฐกิจ ในระบบสังคมส่วนใหญ่จะมีการจัดชั้นของบุคคล หรือการจัดระเบียบกลุ่ม รวมทั้งเผ่าพันธุ์อย่างไม่เป็นทางการ องค์กรประกอบภายในระบบดังกล่าว มีผลต่อความพร้อมในการยอมรับนวัตกรรมจากหลายปัจจัย เช่น ปัจจัยทางด้านวัฒนธรรมประเพณี ค่านิยม ซึ่งมีทั้งบรรทัดฐานแบบดั้งเดิมและแบบใหม่ และปัจจัยทางด้านเศรษฐกิจ มีอิทธิพลต่อการยอมรับเกี่ยวกับสภาพความเป็นเจ้าของปัจจัยทางการผลิต เช่น ที่ดิน ทุน แรงงาน และการจัดการ

4. การติดต่อข่าวสารของเกษตรกร เป็นปัจจัยสำคัญอีกประการที่มีอิทธิพลต่อการยอมรับ ซึ่งช่องทางการสื่อสารที่เกษตรกรได้รับ อาจมาจากสื่อมวลชน เช่น หนังสือพิมพ์ วิทยุ โทรทัศน์ จุลสารจากหน่วยงานราชการหรือบริษัทร้านค้า หรือจากการติดต่อกับเจ้าหน้าที่ส่งเสริมการเกษตร

ส่วน Rogers (1983) ได้แบ่งประเภทของกลุ่มคนที่รับแนวความคิดใหม่ออกเป็น 5 กลุ่ม โดยยึดถือระยะเวลาที่รับก่อนหลังเป็นเกณฑ์ดังนี้

1) เป็นกลุ่มผู้นำในการรับสิ่งใหม่เข้าไปในชุมชน เป็นพวกแรกหรือเป็นกลุ่มบุคคลที่มีลักษณะพร้อมที่จะรับสิ่งใหม่ๆ ได้ทันที เรียกว่า “Innovators” มีอยู่ประมาณร้อยละ 2.5 ของประชากรในชุมชน พวกนี้มีการศึกษาสูงกว่าชาวบ้านทั่วไป ขนาดของไร่นาใหญ่กว่า ระดับรายได้สูงกว่า ฐานะทางสังคมสูง มีประสบการณ์มาก เคยเดินทางไปติดต่อคนในเมืองและที่อื่นๆ มามาก รู้จักใช้แหล่งข่าวสารจากสื่อมวลชน มีโอกาสพบปะกับนักวิชาการของรัฐบาลและครู

2) เป็นพวกที่รับสิ่งใหม่ๆ ไปจากกลุ่มแรก เรียกว่า “Early Adoption” คุณสมบัติของพวกนี้คือ มีการศึกษาค่อนข้างสูง อยู่ในวัยหนุ่มสาว ฐานะทางสังคมค่อนข้างสูง กว้างขวางในชุมชน มีโอกาสพบปะกับชุมชนหลายระดับ สนใจสิ่งใหม่ๆ พวกนี้มีอยู่ประมาณร้อยละ 13.5 ของประชากรในชุมชน

3) เป็นกลุ่มคนส่วนใหญ่ที่รับสิ่งใหม่ไปจากกลุ่มที่ 1 และ 2 ถือว่าเป็นพวกที่รับในระยะแรกอยู่ เรียกว่า “Early Majority” คุณสมบัติของพวกนี้คือ มีการศึกษาปานกลาง สนใจอ่านหนังสือพิมพ์เมื่อมีโอกาสได้พบปะพูดคุยเยี่ยมเยียนบุคคลในกลุ่มที่ 1 และ 2 คนในกลุ่มนี้มีประมาณร้อยละ 34 ของประชากรในชุมชน

4) เป็นกลุ่มคนที่รับความคิดใหม่ภายหลังจากเพื่อนบ้านเขารับไปแล้วครึ่งหนึ่งของจำนวนประชากรในชุมชน เรียกกลุ่มนี้ว่า “Late Majority” กลุ่มนี้มีฐานะทางสังคมต่ำ การศึกษาค่อนข้างต่ำ การติดต่อกับเพื่อนบ้านยังอยู่ในวงแคบ คนกลุ่มนี้มีจำนวนร้อยละ 34 ของประชากรในชุมชน

5) เป็นคนกลุ่มสุดท้ายที่ยอมรับความคิดใหม่เรียกว่า เป็นกลุ่มล่าหลัง “Laggard” ส่วนใหญ่เป็นชานาแก่ๆ ไร่นาขนาดเล็ก การศึกษาดำรงมาก มีการพบปะเพื่อนบ้านและร่วมกิจกรรมของชุมชนน้อยมาก อ่านหนังสือพิมพ์น้อยมาก ความคิดใหม่ที่ได้รับส่วนใหญ่ได้รับไปจากเพื่อนบ้านใกล้เคียงและเพื่อนฝูงใกล้ชิด คนกลุ่มนี้มีอยู่ประมาณร้อยละ 16 ของประชากรในชุมชน

จากแนวคิดข้างต้นสรุปได้ว่า การแพร่กระจายและการยอมรับนวัตกรรมเป็นอีกปัจจัยหนึ่งที่ทำให้เกิดการเปลี่ยนแปลงพฤติกรรมการผลิตของคนในชุมชน ซึ่งถ้าเกษตรกรในชุมชนเกิดการยอมรับในนวัตกรรมใหม่ที่เข้ามาสู่ชุมชนแล้วการเปลี่ยนแปลงพฤติกรรมหรือวัฒนธรรมการผลิตก็จะเกิดขึ้น เช่น นวัตกรรมในการทำเกษตรอินทรีย์หากมีความเหมาะสมกับสภาพทางกายภาพ สอดคล้องกับวิถีสังคมและวัฒนธรรมของชุมชน ตลอดจนเหมาะสมกับสภาพเศรษฐกิจที่เป็นอยู่ เกษตรกรก็จะยอมรับนวัตกรรมนั้นไปปฏิบัติ

2.7 แนวคิดการเปลี่ยนแปลงทางสังคมและวัฒนธรรม

สุพัตรา สุภาพ (2528) กล่าวว่า การเปลี่ยนแปลงทางสังคมเป็นการเปลี่ยนแปลงในระบบความสัมพันธ์ของมนุษย์ที่อยู่ร่วมกันในสังคม รวมถึงการเปลี่ยนแปลงที่เห็นด้วยสายตา ในลักษณะของการดำรงชีวิต หรือเรียกสั้นๆ ว่าการเปลี่ยนแปลงทางวัฒนธรรม ในขณะเดียวกัน พัทธา สายหู (2536) กล่าวว่า การเปลี่ยนแปลงทางสังคมคือ การเปลี่ยนแปลงของขนบธรรมเนียม ประเพณีที่กำหนดการกระทำและความสัมพันธ์ของคนที่มีต่อกันนั่นเอง เนื่องจากสังคมเน้นระบบความสัมพันธ์ของคนที่อยู่ร่วมกันในกลุ่ม นอกจากนั้น Joseph H.Himes (อ้างในไอลดา ยาทั่วม, 2547) ยังได้กล่าวว่าการเปลี่ยนแปลงทางสังคมมิได้หมายถึง การเปลี่ยนแปลงในมิติใดมิติหนึ่งเพียงด้านเดียว ซึ่งจะมีการเปลี่ยนแปลงที่สำคัญอยู่ 3 มิติด้วยกันคือ (1) การเปลี่ยนแปลงในมิติของโครงสร้าง เช่น การเปลี่ยนแปลงโครงสร้างของชนชั้นวรรณะ การเปลี่ยนแปลงของสถาบัน เป็นต้น (2) การเปลี่ยนแปลงในมิติของวัฒนธรรม โดยการแพร่กระจาย ยืมวัฒนธรรม การรวมตัวของวัฒนธรรมใหม่ๆ เข้าด้วยกันเพื่อแทนวัฒนธรรมเดิม เป็นต้น (3) การเปลี่ยนแปลงในมิติของการพบปะสังสรรค์ เช่น การเปลี่ยนแปลงความถี่ ความเห็นห่างทางสังคม ทิศทาง วิธีการ เป็นต้น ซึ่งการที่สังคมและวัฒนธรรมจะมีการเปลี่ยนแปลงนั้นมีปัจจัยที่มีอิทธิพลต่อการเปลี่ยนแปลงคือ

1. ปัจจัยภายใน เป็นปัจจัยที่เกิดขึ้นหรือมีอยู่ในชุมชน แล้วมีผลต่อการเปลี่ยนแปลงทางสังคมและวัฒนธรรม เช่น ระบบนิเวศวิทยาของชุมชน บุคลิกภาพของบุคคลหรือสมาชิกในชุมชน

หรือความเป็นผู้นำของชุมชนที่มีความรู้ความสามารถ เป็นต้น การเปลี่ยนแปลงจะเกิดขึ้นในลักษณะที่ระบบสังคมประดิษฐ์และเผยแพร่นวัตกรรมเอง โดยไม่ได้รับอิทธิพลจากภายนอกหรือคนภายนอกหรือแหล่งภายนอก ระบบสังคมจะชี้ให้คนภายในสังคมเห็นปัญหาและความจำเป็นที่ต้องมีการเปลี่ยนแปลง จึงประดิษฐ์และเผยแพร่นวัตกรรมให้คนภายในระบบสังคมยอมรับเพื่อแก้ปัญหานั้น

2. ปัจจัยภายนอก เป็นปัจจัยที่เกิดขึ้นภายนอกชุมชนแล้วมีผลต่อการเปลี่ยนแปลงทางสังคมและวัฒนธรรม เช่น นโยบายรัฐ การแพร่กระจายของวัฒนธรรม เช่น แพร่กระจายวัฒนธรรมจากตั้งคมเมืองสู่ชนบท สื่อมวลชน เป็นต้น การเปลี่ยนแปลงจะเกิดขึ้นในลักษณะที่คนภายนอกมีอิทธิพลทำให้เกิดการเปลี่ยนแปลง และเป็นปรากฏการณ์ระหว่างสังคม ซึ่งแบ่งประเภทย่อยได้เป็น 2 ประเภทคือ

1. การเปลี่ยนแปลงที่มาจากแหล่งภายนอกโดยไม่ได้ตั้งใจ เกิดขึ้นเมื่อสมาชิกภายในสังคมไปเห็นนวัตกรรมหรือได้รับอิทธิพลจากภายนอกระบบสังคมแล้วตัดสินใจยอมรับหรือปฏิเสธนวัตกรรมนั้น โดยแหล่งภายนอกไม่ได้ตั้งใจให้เกิดอิทธิพลเช่นนั้น เช่น คนในชนบทเลียนแบบการแต่งกายมาจากคนในเมือง

2. การเปลี่ยนแปลงที่มาจากแหล่งภายนอกโดยตั้งใจ เกิดจากบุคคลภายนอกวางแผนหรือตั้งใจเผยแพร่วัตกรรมให้แก่สมาชิกภายในระบบสังคม เพื่อให้บรรลุวัตถุประสงค์ของบุคคลหรือหน่วยงานพัฒนานั้น (เสถียร เขยประทับ, 2531)

นอกจากนั้นแล้ว สมศักดิ์ ศรีสันติสุข และสุวรรณ บัวบาน (2528) ได้กล่าวไว้ว่า ตัวแปรที่เป็นเหตุสำคัญในการเปลี่ยนแปลงทางสังคมและวัฒนธรรมในชุมชนหมู่บ้าน ได้แก่

1. นิเวศวิทยา คือ หากชุมชนใดมีสภาพแวดล้อมไม่อุดมสมบูรณ์ การเปลี่ยนแปลงจะมีอัตราช้ากว่าชุมชนที่อยู่ในสภาพแวดล้อมที่อุดมสมบูรณ์ เช่น ถ้ามีที่ดินทำกินที่อุดมสมบูรณ์ทำให้มีรายได้ดี นอกจากนั้นนิเวศวิทยายังมีผลต่อการเปลี่ยนแปลงความทันสมัยต่างๆ เช่น ด้านการเกษตร มีการรู้จักใช้เทคโนโลยีใหม่ๆ เพื่ออำนวยความสะดวกสบาย เป็นต้น

2. การแพร่กระจายทางวัฒนธรรม มีอิทธิพลมาจากปัจจัยภายนอกชุมชนทำให้เกิดการเปลี่ยนแปลงทางสังคมและวัฒนธรรมในอัตราที่เร็ว เช่น รัฐกระจายความเจริญต่างๆ เข้าไปสู่ชุมชนโดยให้การศึกษา พ่อค้าได้มีการนำสินค้าเข้าไปขายหรือไปซื้อผลผลิตการเกษตรในชุมชนหรือชาวชนบทเข้าเมืองเพื่อค้าขาย ตลอดจนการท่องเที่ยว เป็นต้น

3. ลักษณะบุคลิกภาพของปัจเจกบุคคลคือ ลักษณะความแตกต่างของบุคคลในด้าน เพศ อายุ การศึกษา ทักษะ ทักษะคิด ความเป็นผู้นำ ประสบการณ์ต่างๆ เช่น ผู้ที่ได้รับการศึกษาสูง

ย่อมมีโอกาสเปลี่ยนแปลงวิถีชีวิตความเป็นอยู่ และพัฒนาคุณภาพชีวิตให้ดีขึ้นในอัตราที่เร็วกว่าผู้ที่มีการศึกษาต่ำ

4. การสื่อสารมวลชน คืออิทธิพลของสื่อ เช่น วิทยุ โทรทัศน์ ทำให้อัตราการเปลี่ยนแปลงเร็วขึ้น

5. การสาธารณสุขโลกขึ้นพื้นฐานคือ ความสะดวกสบายของการสาธารณสุขโลก ทำให้อัตราการเปลี่ยนแปลงเร็วขึ้น

จากแนวคิดข้างต้นสรุปได้ว่า การเปลี่ยนแปลงทางสังคมและวัฒนธรรมคือ การเปลี่ยนแปลงของการดำรงชีวิต ไม่ว่าจะเป็นระบบความสัมพันธ์ของบุคคลในสังคม โครงสร้างความสัมพันธ์ระหว่างกลุ่ม วัฒนธรรมประเพณี หรือการประกอบอาชีพ ให้แตกต่างไปจากที่เคยเป็นอยู่ การเปลี่ยนแปลงดังกล่าวอาจเกิดขึ้นในระดับบุคคล กลุ่มบุคคล และในระดับสถาบันสังคม เช่น สถาบันครอบครัว สถาบันการเมือง เศรษฐกิจ หรือการศึกษา รวมทั้งการเปลี่ยนแปลงการประกอบอาชีพ ทางด้านการเกษตรของชุมชน ทั้งนี้การที่ชุมชนจะปรับเปลี่ยนรูปแบบการทำเกษตรไปเป็นเกษตรอินทรีย์นั้น ย่อมมีปัจจัยที่เป็นสาเหตุที่มาจากหลายประการทั้งที่เกิดจากปัจจัยภายในชุมชนเอง หรือการได้รับผลกระทบจากปัจจัยภายนอกชุมชน

2.8 แนวคิดการตลาดและส่วนประสมทางการตลาด

จรินทร์ เทศวานิช (2528) ให้ความหมายของตลาดไว้คือ กลุ่มของผู้ซื้อและผู้ขาย ที่มีทางติดต่อซื้อขายกันได้โดยสะดวกจนสามารถทำการแลกเปลี่ยนซื้อสินค้ากันได้ และการตลาดหมายถึง การประกอบกิจกรรมต่างๆ ที่จะนำเอาสินค้าและบริการจากแหล่งผลิตไปถึงมือผู้บริโภคในเวลา สถานที่ รูปลักษณะ และในจำนวนที่ต้องการ กิจกรรมทางการตลาดในปัจจุบันยึดเอาผู้บริโภคเป็นหลักสำคัญ โดยถือว่าผู้บริโภคเป็นต้นกำเนิดของความต้องกรสินค้า เป็นผู้กำหนดรูปร่าง ขนาด จำนวน และเป็นผู้นำเอาเงินรายได้ไปซื้อสินค้าเพื่อสนองความต้องการ และเนื่องจากผู้บริโภคมีจำนวนมากและมีความต้องการแตกต่างกัน ดังนั้นการตลาดจึงต้องพยายามหาทางที่จะสนองความต้องการของผู้บริโภคในด้านต่างๆ เช่น ด้านการเก็บรักษา การขนส่ง เป็นต้น ซึ่งรูปแบบการสนองความต้องการของตลาดมีลักษณะดังนี้

1. เพื่อให้ผู้บริโภคเลือกซื้อสินค้าได้ตามลักษณะที่ต้องการ ผู้บริโภคในแต่ละคนมีความต้องการสินค้าในรูปลักษณะ ขนาด สีสันทที่แตกต่างกัน ผู้ผลิตจะต้องพยายามแปรรูปปัจจัยการผลิตชนิดต่างๆ เพื่อก่อให้เกิดสินค้าตามรูปลักษณะที่ต้องการ เพื่อเพิ่มความพึงพอใจให้กับผู้บริโภคมากที่สุด

2. เป็นตัวกลางที่จะนำข้อมูลความต้องการของผู้บริโภค มาให้กับผู้ผลิต ช่วยทำให้ผู้ผลิตทำการผลิตสินค้าได้ตรงกับความต้องการของผู้บริโภค ซึ่งจะช่วยลดความสิ้นเปลืองในการใช้ทรัพยากรและปัจจัยการผลิตสินค้าออกมาเกินความต้องการลงได้

นอกจากนั้นเครื่องมือสำคัญที่สามารถช่วยให้บรรลุความสำเร็จในการตอบสนองความต้องการของตลาดตามแนวคิดของ Kotler (1997) คือส่วนประสมทางการตลาด ซึ่งมีองค์ประกอบพื้นฐาน 4 ประการ คือ

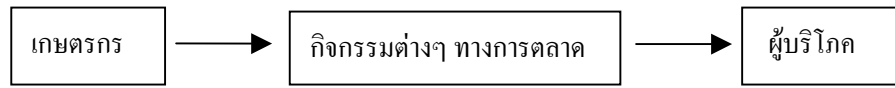
1. ผลิตภัณฑ์ (Product) หมายถึง สิ่งที่เสนอขายโดยธุรกิจเพื่อสนองความต้องการของลูกค้าให้เกิดความพึงพอใจ ซึ่งนับเป็นส่วนสำคัญที่สุดของส่วนประสมทางการตลาด ผลิตภัณฑ์ต้องมีสรรพประโยชน์ และมีมูลค่าที่สามารถสนองความต้องการของลูกค้าได้ ผลิตภัณฑ์จึงจะสามารถขายได้

2. ราคา (Price) หมายถึง สิ่งที่สามารถวิเคราะห์ออกมาเป็นตัวเลขได้ มีลักษณะเป็นเชิงปริมาณชัดเจน โดยราคาเป็นเครื่องมือสำคัญที่ผู้ซื้อและผู้ขายใช้ในการพิจารณาตัดสินใจใช้ทรัพยากรที่มีอยู่อย่างจำกัดให้เกิดประโยชน์สูงสุด ในส่วนของลูกค้าหรือผู้บริโภคจะเปรียบเทียบระหว่างมูลค่า (Value) กับราคา (Price) หากมูลค่าสูงกว่าราคาจะตัดสินใจซื้อ ดังนั้นการกำหนดกลยุทธ์ทางด้านราคาจึงต้องคำนึงถึง (1) การยอมรับของลูกค้าว่ามูลค่าของผลิตภัณฑ์สูงกว่าราคาของผลิตภัณฑ์นั้น (2) ต้นทุนสินค้าและค่าใช้จ่ายที่เกี่ยวข้อง (3) การแข่งขัน และ (4) ปัจจัยอื่นๆ

3. สถานที่หรือช่องทางการจำหน่าย (Place หรือ Distribution) หมายถึง โครงสร้างของช่องทางวิธีการหรือกิจกรรมที่ใช้เพื่อเคลื่อนย้ายผลิตภัณฑ์ และบริการจากผู้ผลิตไปยังผู้บริโภค หรือผู้ใช้ประกอบด้วย การขนส่ง การคลังสินค้า และการเก็บรักษาสินค้าคงคลัง การจำหน่าย

4. การส่งเสริมการตลาด (Promotion) หมายถึง การแจ้งบอกหรือให้ข้อมูลข่าวสาร การชักชวนหรือการโน้มน้าวจิตใจ หรือการสร้างความมั่นใจแก่ลูกค้า ให้ลูกค้าตัดสินใจซื้อผลิตภัณฑ์ ซึ่งการส่งเสริมการตลาดอาจกระทำได้โดย การโฆษณา การขายโดยใช้พนักงาน การส่งเสริมการขาย การให้ข่าวสาร การประชาสัมพันธ์ และการตลาดทางตรง

นอกจากนั้นแล้ว คำรังสัคดิ์ ชัยสนธิ (2530) ได้ให้ความหมายของการตลาดสินค้าการเกษตร (Agricultural Products Marketing) คือ กิจกรรมต่างๆ ของธุรกิจที่ทำให้ผลผลิตทางการเกษตร และการบริการโยกย้ายผ่านมือจากเกษตรกรจนถึงมือผู้บริโภคคนสุดท้าย ในลักษณะของสินค้าที่ผู้บริโภคต้องการในเวลา และในสถานที่ที่ถูกต้อง ตลอดจนในระดับราคาที่ผู้บริโภคยินดีจ่ายเพื่อให้ได้สินค้านั้นๆ มา ซึ่งแสดงให้เห็นดังแผนภาพ



แผนภูมิที่ 2.1 การดำเนินการทางการตลาดสินค้าเกษตร

กิจกรรมต่าง ๆ ทางการตลาดที่สำคัญอีกประการคือ การกำหนดราคาสินค้าตามคุณภาพ ซึ่งสินค้าเกษตรชนิดเดียวกันแต่อาจมีคุณภาพแตกต่างกันไป ตามขนาด ความหวาน คุณสมบัติทางเคมี ความชื้น เป็นต้น ซึ่งประเด็นการจำแนกคุณภาพดังที่กล่าวข้างต้น มีความสัมพันธ์กับการกำหนดราคา นั่นหมายความว่าถ้าสินค้ามีคุณภาพดีมีความปลอดภัยและเป็นที่ต้องการของตลาดจะจำหน่ายได้ในราคาสูง นอกจากการตลาดจะเน้นในคุณภาพของผลิตภัณฑ์แล้ว ยังได้ให้ความสำคัญกับความปลอดภัยของสินค้า ทั้งต่อผู้ผลิต ผู้บริโภค และสิ่งแวดล้อม

จากแนวคิดข้างต้นสรุปได้ว่า ตลาดเป็นตัวกลางสำคัญที่จะนำความต้องการของผู้บริโภคไปยังผู้ผลิต เกษตรกรในฐานะผู้ผลิตต้องศึกษาและพยายามรับรู้ความต้องการของตลาดอยู่ตลอดเวลา เพื่อปรับตัวในการผลิตสินค้าให้ตรงกับความต้องการของตลาด ดังนั้นสถานะทางด้านการตลาดจึงมีอิทธิพลต่อพฤติกรรมการผลิตของเกษตรกร

2.9 งานวิจัยที่เกี่ยวข้อง

รูปแบบการทำเกษตรอินทรีย์ของพื้นที่ต่างๆ มีผลการศึกษาที่เห็นได้ชัดเจนดังนี้ เพ็ญสุดา สอนบุญ (2539) ได้ศึกษาการเปลี่ยนแปลงเข้าสู่ระบบการผลิตแบบเกษตรทางเลือกของเกษตรกร บ้านเด่น ตำบลแม่แก้ง อำเภอวังชิ้น จังหวัดแพร่ พบว่าการทำเกษตรอินทรีย์ในพื้นที่มี 3 ลักษณะคือ (1) การใช้สมุนไพร เช่น สะเดา ในการป้องกันกำจัดแมลงศัตรูพืชในนาข้าว (2) การปลูกข้าวแล้วตามด้วยถั่วลิสงเพื่อบำรุงดิน (3) การปลูกไม้พุ่มตระกูลถั่วเพื่อป้องกันการพังทลายของดิน ซึ่งเป็นวิธีการอนุรักษ์ดินและน้ำในพื้นที่ดอนหรือเชิงเขาที่ค่อนข้างมีความลาดชัน ซึ่งสอดคล้องกับพื้นที่ศึกษาของ วัชรวิภา ปิ่นทอง (2543) แต่ในพื้นที่ดังกล่าวนี้มีการปลูกผักปลอดสารพิษเพิ่มเข้ามา ซึ่งมีวิธีการคือ การปลูกพืชสลับชนิดกัน เป็นเทคนิคที่ทำให้โรคพืชและแมลงปรับตัวในการเข้าทำลายได้ช้าลง การหมุนเวียน เป็นเทคนิคหมุนเวียนพื้นที่ปลูกให้พื้นที่เกิดการใช้ประโยชน์มากที่สุด การเลือกชนิดพืชที่เหมาะสมเพื่อให้พืชที่ปลูกมีการเจริญเติบโตได้เหมาะสมกับสภาพของพื้นที่ดิน อากาศและฤดูกาล การปลูกพืชต่อแมลงที่เป็นศัตรูธรรมชาติของแมลงศัตรูพืช เช่น พืชที่มีดอกสีสวยและมีน้ำหวาน เช่น ดาวเรือง ทานตะวัน ลำเพย เป็นต้น ใช้ปุ๋ยอินทรีย์ที่ได้จากเศษวัสดุธรรมชาติภายในพื้นที่ และใช้สารสกัดจากสมุนไพรธรรมชาติ ในการไล่แมลงศัตรูพืช เช่น ใบน้อยหน่า ใบผกากรอง เป็นต้น

การศึกษาปัจจัยที่มีผลต่อการปรับเปลี่ยนรูปแบบการทำเกษตรเป็นเกษตรอินทรีย์ ชมชวน บุญระหงษ์ (2537) ได้ศึกษาเครือข่ายเกษตรทางเลือกในภาคเหนือตอนบน พบว่าปัญหาสุขภาพที่เสื่อมโทรมจากการใช้สารเคมีทางการเกษตร รายได้ที่ไม่คุ้มกับการลงทุนและแรงงาน ทรัพยากรธรรมชาติและสิ่งแวดล้อมถูกทำลาย และปัญหาขาดความอบอุ่นในครอบครัวและชุมชน เป็นปัจจัยสำคัญที่ทำให้เกษตรกรหันมาทำเกษตรกรทางเลือก ซึ่งสอดคล้องกับ วิญญู พันธุ์โต (2545) ที่ได้ศึกษาปัจจัยที่มีผลต่อการเปลี่ยนแปลงวิธีการทำเกษตรไปสู่เกษตรอินทรีย์ กรณีศึกษา ตำบลบ้านปิน อำเภอดอกคำใต้ จังหวัดพะเยา แล้วพบว่าปัจจัยที่มีผลต่อการเปลี่ยนแปลงไปสู่การทำเกษตรอินทรีย์คือ ปัญหาสุขภาพ ความตระหนักถึงปัญหาสิ่งแวดล้อมภายในชุมชน และการต้องใช้ต้นทุนสูงในการทำเกษตรแบบสารเคมี ทำให้เกิดการเชื่อมโยงความคิด ความรู้ ภูมิปัญญาท้องถิ่นที่ได้รับจากทั้งภายในและภายนอกที่เข้ามากระทบ และคล้ายกับวัชรา ปิ่นทอง (2543) ที่ได้ศึกษาปัจจัยที่มีความสัมพันธ์ต่อความสำเร็จของเกษตรกรผู้ผลิตผักปลอดสารพิษของตำบลแม่ทา อำเภอแม่ออน จังหวัดเชียงใหม่ พบว่าปัจจัยภายในที่ทำให้ประสบความสำเร็จคือ ความตระหนักในปัญหา ระบบนิเวศน์ ความสัมพันธ์แบบเครือญาติ ต้นทุนที่ต่ำ ภาวะหนี้สิน ขบวนการผลิต และองค์กร หรือกลุ่มชาวบ้านมีความเข้มแข็ง ส่วนปัจจัยภายนอกคือ กระแสการพัฒนาประเทศซึ่งเป็นแรงผลักดันให้เกษตรกรหาทางเลือกใหม่ๆ การเผยแพร่ของสื่อมวลชนเกี่ยวกับแนวคิดเกษตรกรรมทางเลือก รวมทั้งการนำเสนอกรณีตัวอย่างเกษตรกรที่ประสบความสำเร็จ การได้รับการสนับสนุนจากภายนอก โดยเฉพาะอย่างยิ่งองค์กรพัฒนาเอกชน และสุดท้ายคือตลาดซึ่งเริ่มมีอุปสงค์ต่อผลผลิตทางการเกษตรที่ปลอดสารพิษ ขณะเดียวกัน นิคม ไชยวรรณ (2542) ได้ศึกษาปัจจัยที่มีผลต่อการขยายเกษตรกรรมยั่งยืนของตำบลแม่ทา อำเภอแม่ออน จังหวัดเชียงใหม่ พบว่าปัจจัยภายในที่มีผลต่อการขยายเกษตรกรรมยั่งยืนคือ กระบวนการเรียนรู้ที่ทำให้เกิดความรู้เกษตรยั่งยืน ความเชื่อมั่นในแนวทางการทำเกษตรยั่งยืน การถือครองที่ดินและกรรมสิทธิ์ และเงินทุนรวมทั้งการหนุนช่วยจากกลุ่มและเครือข่ายชุมชน ส่วนปัจจัยภายนอกคือ การส่งเสริมการผลิตที่ชัดเจน การตลาดและการพัฒนามาตรฐานให้ผู้บริโภคยอมรับ

ส่วนปัจจัยที่มีผลต่อการยอมรับสิ่งใหม่ในการทำเกษตรกรรมนั้น พงษ์ศักดิ์ อังกสิทธิ์ (2536) ได้ศึกษาถึงปัจจัยที่มีผลต่อการยอมรับสิ่งใหม่ในการดำเนินการเกษตรชาวเขาเผ่าม้งในจังหวัดเชียงใหม่ พบว่าทุนในการดำเนินงาน ภาวะหนี้สิน จำนวนสมาชิกในครัวเรือนและการรับฟังข้อมูลข่าวสารทางวิทยุ หนังสือพิมพ์และการพบปะกับเจ้าหน้าที่ส่งเสริมการเกษตรมีผลต่อการยอมรับสิ่งปฏิบัติใหม่ๆ ส่วนในเรื่องของ อายุ ระดับการศึกษา แรงงานในครัวเรือน การถือครองที่ดินและฐานะทางเศรษฐกิจ ไม่มีผลต่อการยอมรับสิ่งปฏิบัติใหม่ ส่วนทวีร์ศม์ ศรีกิติกุล (2544) ได้ศึกษาถึงปัจจัยที่มีผลต่อการปลูกผักปลอดสารพิษของเกษตรกรในจังหวัดลำปาง พบว่าปัจจัยที่มีผล

ต่อการยอมรับคือ ทักษาด้านสุขภาพของเกษตรกร ทักษกาการพึ่งตนเอง การมีส่วนร่วมในกิจกรรมกลุ่มต่างๆ รายได้ทั้งหมดในครัวเรือน

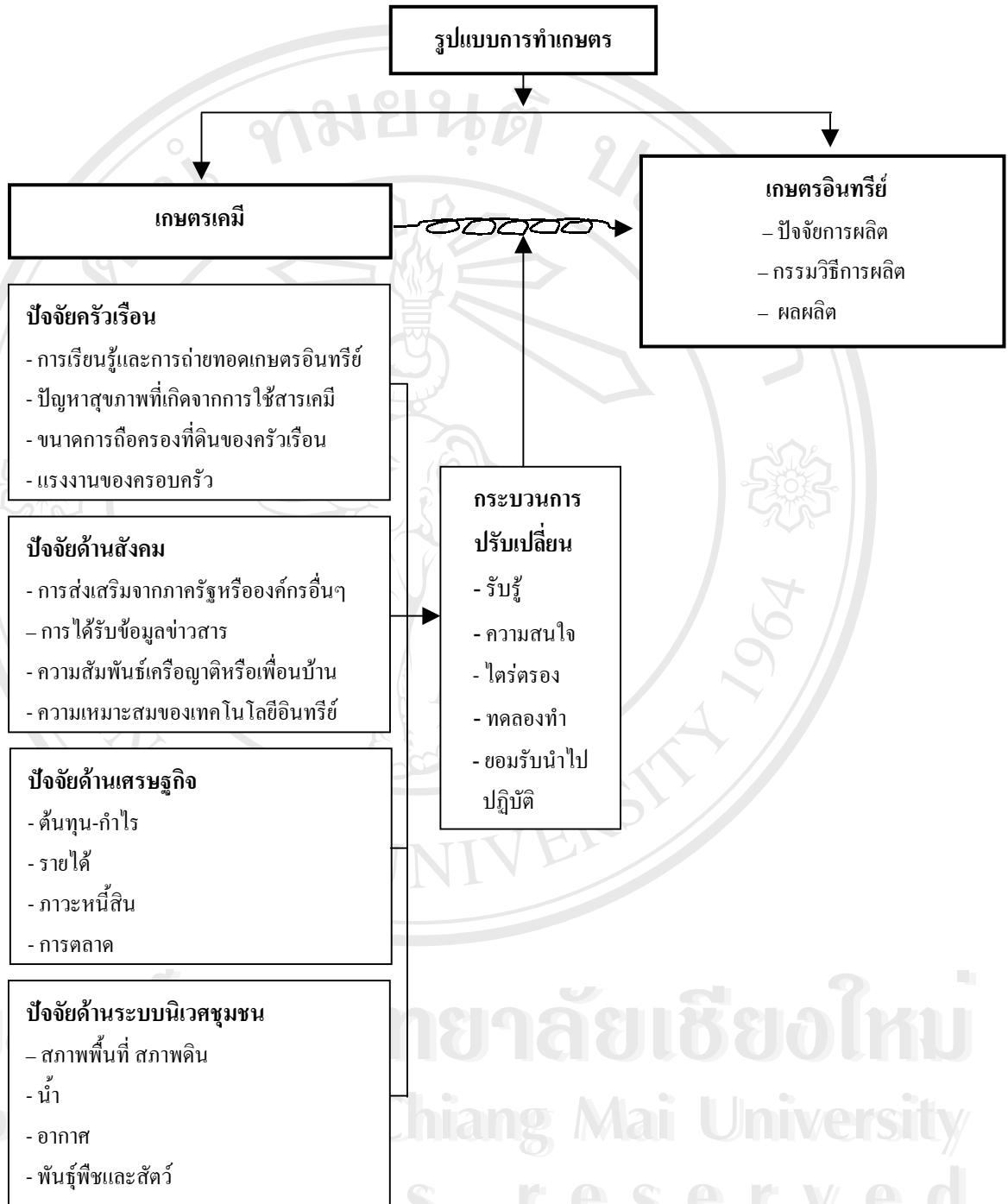
ส่วนของกระบวนการปรับเปลี่ยนรูปแบบการทำเกษตร วิชา ปิ่นทอง (2543) ได้ศึกษาปัจจัยที่มีความสัมพันธ์ต่อความสำเร็จของเกษตรกรผู้ผลิตผักปลอดสารพิษของตำบลแม่ทา อำเภอแม่ออน จังหวัดเชียงใหม่ พบว่าการผลิตในชุมชนมีช่วงการเปลี่ยนแปลง 3 ช่วงคือ ช่วงทำไร่หมุนเวียน ช่วงผลิตพืชผลเศรษฐกิจ และช่วงหันมาทดลองเกษตรกรรมทางเลือก ซึ่งเกิดจากการได้รับการสนับสนุนจากภายนอก โดยเฉพาะอย่างยิ่งองค์กรพัฒนาเอกชน การแลกเปลี่ยนเรียนรู้และการเชื่อมโยงกับเครือข่ายการเรียนรู้นอกชุมชน โดยการเข้าร่วมอบรม สัมมนา ศึกษาดูงาน การประชุมแลกเปลี่ยนประสบการณ์ของเกษตรกร ซึ่งสอดคล้องกับ วิจิต ถิ่นวัฒนกุล (2536) ได้ศึกษาเกษตรกรรมทางเลือกในพื้นที่ราบรูปแบบต่างๆ พบว่ากระบวนการปรับเปลี่ยนเริ่มจากการเรียนรู้ กระบวนการเรียนรู้เกิดจากประสบการณ์เดิมและการแลกเปลี่ยนประสบการณ์ระหว่างกัน เช่น การศึกษาดูงาน และการส่งเสริมจากหน่วยงานภายนอกในการศึกษาอบรมในรูปแบบต่างๆ ทำให้ผลที่ได้จากการเปลี่ยนแปลงการผลิตนั้นเกิดความมั่นใจและภาคภูมิใจในตนเอง รวมทั้งได้รับการยอมรับจากเพื่อนเกษตรกรคนอื่นๆ สามารถเป็นแบบอย่างในการเรียนรู้ให้กับองค์กรชุมชนในขณะเดียวกัน วิญญู พันธุ์โต (2545) ยังพบว่าในกระบวนการปรับเปลี่ยนนั้นเกิดขึ้นในลักษณะการจัดทำเป็นกระบวนการกลุ่ม และมีการพัฒนาอย่างเป็นองค์รวมทั้งต่อเนื่อง โดยการวางแผน กำหนดนโยบาย สร้างกิจกรรมและร่วมกันตัดสินใจในรูปแบบกลุ่ม

จากแนวคิดทฤษฎีดังกล่าวแล้วข้างต้น สรุปได้ว่าการตัดสินใจเปลี่ยนพฤติกรรมกระทำการใดสิ่งหนึ่งของบุคคลมีปัจจัยหลายๆ ประการช่วยสนับสนุนในการตัดสินใจและมีกระบวนการในการตัดสินใจเป็นขั้นเป็นตอน ซึ่งการที่เกษตรกรจะเปลี่ยนมาทำเกษตรอินทรีย์นั้นจำเป็นต้องมีปัจจัยหลายอย่างมาดึงดูด ผลักดัน หรือสนับสนุนให้เกิดการตัดสินใจปรับเปลี่ยนรูปแบบการทำเกษตรเช่นกัน ไม่ว่าจะเป็นปัจจัยทางด้านบุคคล สังคม เศรษฐกิจ เทคโนโลยี หรือระบบนิเวศของชุมชน นอกจากนั้นแล้วการปรับเปลี่ยนยังมีขั้นตอนมีวิธีการหรือมีอิทธิพลจากหลายอย่างเข้ามาเกี่ยวข้องในกระบวนการปรับเปลี่ยน เช่น การเรียนรู้ การถ่ายทอด กระบวนการกลุ่ม อิทธิพลของการเผยแพร่นวัตกรรมและการยอมรับนวัตกรรม หรือการดึงดูดทางด้านการตลาด ซึ่งจากการศึกษางานวิจัยที่เกี่ยวข้องพบว่า มีงานวิจัยที่ทำให้ทราบถึงสาเหตุของการปรับเปลี่ยนรูปแบบการทำเกษตรกรรมของเกษตรกร แต่ในส่วนของกระบวนการในการปรับเปลี่ยนยังขาดงานศึกษาที่จะนำมาตอบปัญหาการวิจัยในครั้งนี้ได้อย่างชัดเจน ซึ่งเป็นประเด็นสำคัญที่จะทำให้ทราบถึงการเคลื่อนไหวของเกษตรกรหรือชุมชนในกระบวนการปรับเปลี่ยนมาทำการเกษตรแบบอินทรีย์ว่าเป็นอย่างไร มีขั้นตอนและวิธีการอย่างไร หรือมีกิจกรรมใดบ้างที่เกิดขึ้นในกระบวนการ

ปรับเปลี่ยนดังกล่าว และที่สำคัญจะทำให้ผู้ที่ทำหน้าที่เกี่ยวข้องสามารถเข้าไปจัดการปัจจัยต่างๆ ให้สอดคล้องและประสานกันในแต่ละขั้นตอนของกระบวนการปรับเปลี่ยน เพื่อให้เกิดการเปลี่ยนแปลงรูปแบบการทำเกษตรกรรมที่ปลอดภัยต่อผู้ผลิต ผู้บริโภคและทำให้สิ่งแวดล้อมยั่งยืน ดังนั้นผู้วิจัยจึงมีความสนใจที่จะทำการศึกษาเพิ่มเติมในประเด็นดังกล่าว เพื่อให้เห็นปรากฏการณ์ได้ชัดเจนขึ้น หรือให้เห็นความเหมือนหรือความแตกต่างกันในต่างพื้นที่ศึกษาต่อไป

2.10 กรอบแนวคิดในการศึกษา

การศึกษากการปรับเปลี่ยนรูปแบบการทำเกษตรจากเกษตรเคมีเป็นเกษตรอินทรีย์ของเกษตรกรในพื้นที่ตำบลสะตวงครั้งนี้ ผู้วิจัยใช้แนวคิดเกษตรอินทรีย์อธิบายถึงการทำเกษตรอินทรีย์ของพื้นที่ว่าทำเกษตรอินทรีย์อย่างไร สอดคล้องหรือแตกต่างกับแนวคิดอย่างไร ใช้แนวคิดการแพร่กระจายและการยอมรับนวัตกรรม แนวคิดการเปลี่ยนแปลงทางสังคมและวัฒนธรรม และแนวคิดการตลาดและส่วนประสมทางการตลาด อธิบายถึงปัจจัยที่มีผลทำให้เกษตรกรปรับเปลี่ยนรูปแบบการทำเกษตรกรรมว่ามีปัจจัยทางด้านบุคคล สังคม เศรษฐกิจและนิเวศวิทยาชุมชนใดบ้างที่เป็นสาเหตุของการปรับเปลี่ยน ใช้แนวคิดการเรียนรู้ การถ่ายทอดความรู้ ทฤษฎีพฤติกรรมและกระบวนการกลุ่ม แนวคิดการตัดสินใจและการกระทำทางสังคมในการอธิบายกระบวนการปรับเปลี่ยนรูปแบบการทำเกษตรว่ามีกิจกรรม วิธีการ สถานที่ เวลา และมีบุคคลใดบ้างที่เข้ามาเกี่ยวข้องในกระบวนการปรับเปลี่ยนในแต่ละขั้นตอน ทั้งนี้เพื่ออธิบายให้เห็นถึงปรากฏการณ์การปรับเปลี่ยนรูปแบบการทำเกษตรกรรมของเกษตรกร ว่ามีสาเหตุหรือปัจจัยอะไรบ้างที่มีผลต่อการปรับเปลี่ยนรูปแบบการทำเกษตร และมีกระบวนการในการปรับเปลี่ยนอย่างไร ซึ่งสามารถแสดงผังเนื้อหาตามกรอบแนวคิดการศึกษาดังนี้



แผนภูมิที่ 2.2 ผังเนื้อหาตามกรอบแนวคิดการศึกษา