

บทที่ 1

บทนำ

1.1 ที่มาและความสำคัญ

ในอดีตที่ผ่านมาการศึกษาหรือดำเนินนโยบายต่างๆ ด้านการวางแผนการจัดการทรัพยากรธรรมชาติและสิ่งแวดล้อมของประเทศ มักจะพิจารณาเป็นส่วนๆ หรือเฉพาะกลุ่มเป้าหมายเป็นส่วนใหญ่ ไม่ได้มีการมองในภาพรวมของปัญหาทั้งหมด ทำให้การใช้ประโยชน์จากทรัพยากรบางครั้งขาดความร่วมมือจากคนในท้องถิ่น ก่อให้เกิดปัญหาสิ่งแวดล้อมและการยอมรับในท้องถิ่นตามมา และกลายเป็นปัญหาต่อการจัดการทรัพยากรธรรมชาติและสิ่งแวดล้อมในอดีตที่ผ่านมา ปัจจุบันการพัฒนาแบบมีส่วนร่วมเพื่อนำไปสู่การพัฒนาที่ยั่งยืน เป็นที่ยอมรับโดยทั่วไปว่า การมีส่วนร่วมของชุมชนในกิจกรรมการพัฒนาเป็นสิ่งที่ไม่ได้สำหรับโครงการพัฒนาต่างๆ เพื่อให้ผลการพัฒนาสามารถยืนยงไปในระยะยาว แต่ดูเหมือนว่าความก้าวหน้าของการพัฒนาในระดับนโยบายและระดับพื้นที่ก็ยังไม่สามารถที่จะดำเนินการให้บรรลุผลได้เต็มที่ ในการช่วยให้พื้นที่หรือชุมชนให้มีความสามารถในการพึ่งพาตนเองได้อย่างแท้จริงเนื่องจากชุมชนเอง ก็ยังไม่มีภูมิคุ้มกันที่เข้มแข็งพอที่จะต่อสู้กับปัจจัยทางด้านระบบเศรษฐกิจ สังคม วัฒนธรรม การเมืองการปกครองและสิ่งแวดล้อม ที่มีความเป็นพลวัตด้วยการกระทำที่เป็นผลมาจากระบบทุนนิยม นอกจากนี้ยังมีข้อจำกัดในด้านการเข้าถึงและการควบคุมทรัพยากรในพื้นที่ของตนเอง ดังนั้นจะเห็นได้ว่าการจัดการด้านสิ่งแวดล้อม นั้นต้องมีความตระหนักและให้ความสำคัญกับการมีส่วนร่วมของประชาชนในพื้นที่ที่เปรียบเสมือนเป็นเจ้าของทรัพยากรธรรมชาติและสิ่งแวดล้อมในท้องถิ่นของตนเอง เพื่อเป็นการจัดการทรัพยากรธรรมชาติและสิ่งแวดล้อมของตนเอง ตลอดจนการใช้ประโยชน์ของทรัพยากรธรรมชาติอย่างคุ้มค่ามากที่สุด

อย่างไรก็ตาม ความล้มเหลวในการจัดการทรัพยากรและนโยบายของรัฐ ในการรวมศูนย์อำนาจการจัดการทรัพยากรดังกล่าวข้างต้น พร้อมกับกระแสที่ให้ชาวบ้านเข้ามามีส่วนร่วมในการจัดการทรัพยากรมีมากขึ้น ทำให้รัฐต้องปรับนโยบายใหม่โดยเปลี่ยนจากการจัดการทรัพยากรแบบรวมศูนย์อำนาจมาเป็นกระจายอำนาจให้กับชุมชนท้องถิ่น ในขณะที่เดียวกันกระแสในเรื่องการมีส่วนร่วมของประชาชน ในการเข้ามามีการจัดการทรัพยากรในพื้นที่ชุมชนของตนเองก็เริ่มมีมากขึ้น (สุภาวิณี ทรงพรวาณิชย์, 2545)

อย่างไรก็ตาม ในการจัดการปัญหาเกี่ยวกับทรัพยากรธรรมชาติและสิ่งแวดล้อม ไม่อาจแก้ไขเพียงจุดใดจุดหนึ่งเท่านั้น เนื่องจากปัญหาต่างๆ มักมีผลกระทบที่ต่อเนื่องกันไป ดังนั้นการแก้ไขปัญหาระบบทรัพยากรธรรมชาติและสิ่งแวดล้อมจึงควรมีการร่วมมือกันระหว่างกลุ่มของชาวบ้าน โดยบทบาทการดูแลสิ่งแวดล้อมของชาวบ้านจะนำไปสู่การพัฒนาอย่างยั่งยืน จากการศึกษาที่ชาวบ้านมีการเรียกร้องอำนาจในการจัดการทรัพยากรโดยคนในท้องถิ่นเอง ทำให้เกิดขบวนการเคลื่อนไหวทางสังคมของชาวบ้านในลักษณะของ “เครือข่าย” ซึ่งเป็นการประสานงานบุคคลหรือกลุ่มองค์กรทั้งที่มีอยู่ในชุมชนและภายนอกชุมชน ความสัมพันธ์ของกลุ่มชาวบ้านกลายเป็นเครื่องมืออันทรงพลังอย่างหนึ่งของชุมชน ในการสร้างอำนาจต่อรองให้กับชุมชน โดยการประสานความร่วมมือในลักษณะของเครือข่ายนั้นมีอยู่มากมายในชุมชนภาคเหนือ เช่น เครือข่ายป่าชุมชนต้นน้ำปิง เครือข่ายชาวบ้านรักษาป่าลุ่มน้ำขาน เครือข่ายรักษาป่าลุ่มน้ำแม่ทา เป็นต้น (อัจฉรา รักยุติธรรม, 2543) ซึ่งวัตถุประสงค์หลักในการรวมตัวกันเป็นเครือข่ายนั้นก็เพื่อการจัดการทรัพยากรที่ยั่งยืน และร่วมกันแก้ไขปัญหาต่างๆ ที่เกิดขึ้นในการดูแลรักษาทรัพยากรของคนในชุมชน ซึ่งจะเห็นว่าการวางแผนการจัดการทรัพยากรสิ่งแวดล้อมนั้น ควรจะมีความตระหนักถึงความสำคัญในการสร้างเครือข่ายของประชาชนในท้องถิ่นเพื่อป้องกันและแก้ไขปัญหาทรัพยากรสิ่งแวดล้อมในพื้นที่ของตนเอง

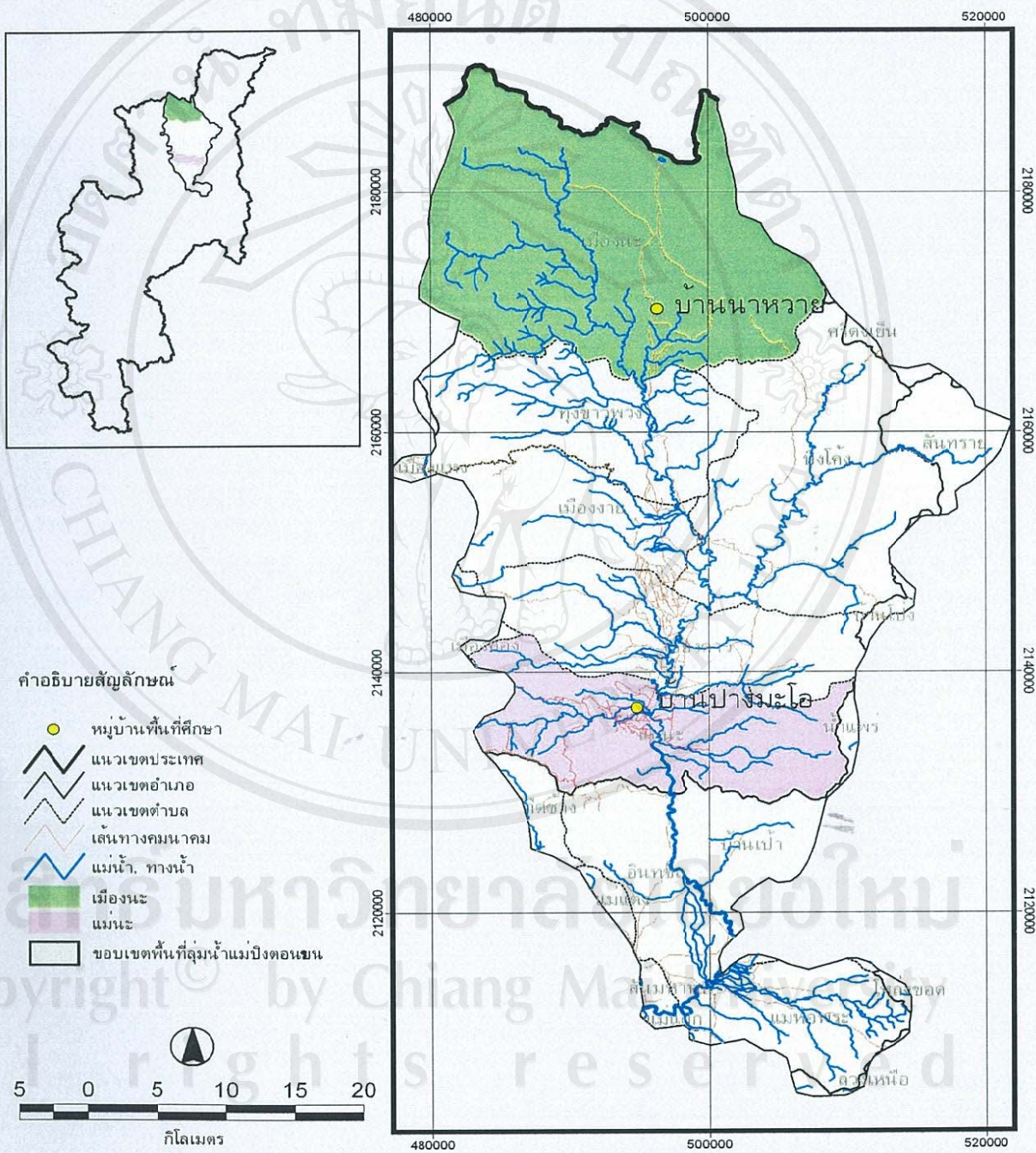
ดังนั้นในการวางแผนการจัดการสิ่งแวดล้อม ควรจะมีความตระหนักถึงความสำคัญในการสร้างเครือข่ายของประชาชนในท้องถิ่น เพื่อป้องกันและแก้ไขปัญหาสิ่งแวดล้อมของตนเอง ซึ่งในบริเวณพื้นที่ลุ่มน้ำปิงตอนบนที่อยู่ในเขตอำเภอเชียงดาว ได้มีการรวมกลุ่มชาวบ้านเป็นเครือข่ายที่เกี่ยวข้องกับการเฝ้าระวังทรัพยากรธรรมชาติและสิ่งแวดล้อมในลักษณะที่แตกต่างกันออกไป เช่น เครือข่ายป่าชุมชนลุ่มน้ำปิง อำเภอเชียงดาว, เครือข่ายน้ำและเหมืองฝาย, เครือข่ายองค์กรชาวบ้านอนุรักษ์และฟื้นฟูสายน้ำปิง และเครือข่ายศึกษาแก้ปัญหาการใช้ที่ดิน เป็นต้น ซึ่งในแต่ละเครือข่ายก็จะมีกิจกรรมในการจัดการสิ่งแวดล้อมที่แตกต่างกันไป

การรวมตัวของเครือข่ายนั้นเกิดขึ้นเนื่องจากได้เกิดปัญหาเกี่ยวกับทรัพยากรธรรมชาติในพื้นที่ของตนเอง เช่น การบุกรุกแผ้วถางป่าบริเวณต้นน้ำ การเกิดไฟป่าในฤดูแล้ง การจับจองที่ดินเพื่อผลประโยชน์ทางธุรกิจที่มีการขยายไปในหลายพื้นที่ การเสื่อมคุณภาพของดิน การใช้ประโยชน์จากดินที่ไม่เหมาะสม การเสื่อมคุณภาพของน้ำและปริมาณที่ลดลง รวมทั้งการที่ดินสูญเสียความสามารถในการกักเก็บน้ำ เนื่องจากป่าได้ถูกทำลายไปเป็นจำนวนมาก

จะเห็นได้ว่า ทรัพยากรป่าไม้ถือเป็นทรัพยากรที่สำคัญของระบบนิเวศ เพราะเป็นแหล่งกำเนิดของแม่น้ำลำธาร เป็นที่อยู่อาศัยของสัตว์ป่า และความหลากหลายทางชีวภาพต่างๆ ช่วยดูดซับความชุ่มชื้น ป้องกันการพังทลายของดิน และมีคุณค่าทางเศรษฐกิจต่อมนุษย์เพื่อการดำรงชีวิตขั้นพื้นฐาน ตลอดจนการผลิตเพื่อบริโภคในระบบตลาดเสรี จากความสำคัญของทรัพยากรป่าไม้ดังกล่าว การจัดการที่ดีจึงเป็นสิ่งจำเป็นอย่างยิ่งที่ส่งผลต่อความอุดมสมบูรณ์และความยั่งยืนของทรัพยากรป่าไม้ในระยะยาวเพื่อตอบสนองความต้องการของมนุษย์ในอนาคต

พื้นที่ลุ่มแม่น้ำแม่ปิงตอนบนครอบคลุมพื้นที่อำเภอเชียงดาว อำเภอแม่แตง และบางพื้นที่ในอำเภอไชยปราการ อำเภอดอยสะเก็ด อำเภอพร้าว อำเภอเวียงแหง และอำเภอสันทราย (แผนที่ 1.1) โดยมีลักษณะภูมิประเทศที่มีรูปร่างเป็นแนวยาวและวางตัวขนานตามแนวเหนือใต้ ลักษณะพื้นที่ส่วนใหญ่เป็นภูเขาชั้นสลับซับซ้อน มีทิวเขาแดนลาวซึ่งอยู่ทางตอนเหนือสุดของกลุ่มแม่น้ำแม่ปิงตอนบนเป็นแนวกั้นเขตแดนระหว่างไทยกับสาธารณรัฐสังคมนิยมแห่งสหภาพพม่า บริเวณด้านทิศตะวันตกมีทิวเขาถนนธงชัยซึ่งเป็นแนวกั้นเขตแดนระหว่างจังหวัดเชียงใหม่กับจังหวัดแม่ฮ่องสอน บริเวณตะวันออกติดกับอำเภอพร้าว อำเภอไชยปราการและอำเภอฝาง จังหวัดเชียงใหม่ ด้านทิศใต้ติดกับอำเภอสันทรายและอำเภอดอยสะเก็ด จังหวัดเชียงใหม่ สภาพพื้นที่จะเป็นพื้นที่ภูเขาสลับซับซ้อน นอกจากนี้ยังพบบริเวณพื้นที่ราบลุ่มระหว่างเทือกเขา และหุบเขาต่าง ๆ รวมทั้งบริเวณที่ราบลุ่มตามสองฟากฝั่งของแม่น้ำซึ่งเกิดจากการทับถมของตะกอนลำน้ำต่างๆ ที่มีต้นกำเนิดจากเทือกเขาและภูเขาต่างๆ เช่น ดอยเชียงดาว เป็นต้น และจากลักษณะสภาพภูมิประเทศที่เป็นภูเขาสลับที่ราบ จึงเป็นต้นน้ำที่สำคัญที่หล่อเลี้ยงทุกชีวิตในพื้นที่ลุ่มแม่น้ำแม่ปิงตอนบน แม่น้ำที่มีความสำคัญและเป็นสายสำคัญที่สุดของพื้นที่ลุ่มแม่น้ำแม่ปิงตอนบน คือแม่น้ำปิง โดยมีต้นกำเนิดจากดอยถั่ว ซึ่งเป็นบริเวณสันปันน้ำอยู่ทางตอนเหนือสุด โดยมีทิศทางไหลจากทิศเหนือลงสู่ทิศใต้ผ่านอำเภอต่างๆ ของจังหวัดเชียงใหม่ ได้แก่ อำเภอเชียงดาว อำเภอแม่แตง อำเภอแม่ริม อำเภอเมือง อำเภอสารภี อำเภอหางดง อำเภอสันป่าตอง และอำเภอจอมทอง แล้วไหลเข้าเขตจังหวัดลำพูน จากนั้นไหลลงผ่านจังหวัดตากลงสู่อ่างเก็บน้ำเขื่อนภูมิพล อำเภอสามเงา จังหวัดตาก นอกจากนี้แม่น้ำปิงยังมีลำน้ำสาขาต่าง ๆ ได้แก่ น้ำแม่จืด น้ำแม่กวง น้ำแม่แจ่ม และน้ำแม่ลี เป็นต้น

แผนที่ 1.1 ขอบเขตพื้นที่ศึกษา



ที่มา : ศูนย์ภูมิภาคเทคโนโลยีอวกาศและภูมิสารสนเทศ(ภาคเหนือ) ภาควิชาภูมิศาสตร์ คณะสังคมศาสตร์ มหาวิทยาลัยเชียงใหม่

พื้นที่ลุ่มน้ำปิงตอนบนที่อยู่ในเขตอำเภอเชียงดาว และบริเวณลุ่มน้ำปิง ตั้งแต่อำเภอเชียงดาวจนถึงตัวเมืองเชียงใหม่ มีเครือข่ายเฝ้าระวังทรัพยากรธรรมชาติและสิ่งแวดล้อม จำนวน 17 เครือข่ายครอบคลุมพื้นที่ 6 อำเภอ เครือข่ายป่าชุมชนลุ่มน้ำปิง อำเภอเชียงดาว นั้น เกิดจากความร่วมมือของคนในชุมชน ซึ่งได้รับการสนับสนุนงบประมาณจากกองทุนสิ่งแวดล้อม ซึ่งมีการดำเนินกิจกรรมในด้านการจัดการป่าชุมชน เช่น การเดินสำรวจป่า การจัดทำแนวเขตป่า การกำหนดพื้นที่อนุรักษ์ การทำแนวกันไฟ รวมทั้งการฟื้นฟูป่า เป็นต้น รวมทั้งมีการจัดประชุมเพื่อเป็นการแลกเปลี่ยนความคิดเห็นภายในเครือข่ายและการนำเสนอปัญหาต่างๆที่เกิดขึ้น เพื่อร่วมมือกันหาทางแก้ไข

จากประเด็นต่างๆที่เกิดขึ้นนั้นทางผู้ศึกษาจึงได้สนใจศึกษาเกี่ยวกับลักษณะและที่มาของเครือข่ายป่าชุมชนทางด้านการจัดการสิ่งแวดล้อมที่เกิดขึ้นในชุมชน รวมทั้งเงื่อนไขที่นำไปสู่การรวมตัวของเครือข่ายต่างๆว่ามีลักษณะอย่างไร และศึกษาการมีส่วนร่วมของเครือข่ายป่าชุมชนในการบริหารจัดการทรัพยากรธรรมชาติและสิ่งแวดล้อมป่าชุมชน ในพื้นที่ลุ่มน้ำที่แตกต่างกันอำเภอเชียงดาว จังหวัดเชียงใหม่ ว่าแต่ละเครือข่ายมีบทบาทหน้าที่อย่างไร และนำไปสู่การรวมกลุ่มในลักษณะของเครือข่ายเฝ้าระวังทรัพยากรธรรมชาติและสิ่งแวดล้อมในท้องถิ่นอย่างไร

1.2 วัตถุประสงค์ในการศึกษา

- 1.) เพื่อศึกษาถึงที่มาของเครือข่ายป่าชุมชน รวมทั้งเงื่อนไขที่นำไปสู่การรวมตัวของเครือข่ายป่าชุมชนลุ่มน้ำปิง อ.เชียงดาว จ.เชียงใหม่
- 2.) เพื่อศึกษาเปรียบเทียบถึงลักษณะของการจัดการทรัพยากรป่าชุมชน กระบวนการทำงาน การมีส่วนร่วมของสมาชิก และการบริหารจัดการป่าชุมชน ของเครือข่ายป่าชุมชนลุ่มน้ำปิง อ.เชียงดาว จ. เชียงใหม่ ในพื้นที่ลุ่มน้ำตอนบนและตอนล่าง

1.3 ขอบเขตในการศึกษา

1.3.1 ขอบเขตทางพื้นที่

ในการศึกษาครั้งนี้ได้เลือกศึกษาในส่วนของเครือข่ายป่าชุมชนพื้นที่ลุ่มน้ำปิงตอนบนที่อยู่ในเขตอำเภอเชียงดาว ซึ่งมีเครือข่ายชุมชนที่เกี่ยวข้องกับการจัดการทรัพยากรธรรมชาติและสิ่งแวดล้อม จำนวน 54 หมู่บ้าน และเนื่องจากการศึกษาครั้งนี้ต้องการมองและเปรียบเทียบถึงลักษณะของการจัดการทรัพยากรป่าชุมชนโดยเครือข่ายชุมชนในการดูแลรักษาป่าชุมชนจึงได้เลือกพื้นที่หมู่บ้านในพื้นที่ตอนบนลุ่มน้ำคือ หมู่ที่ 3 บ้านนาหวาย ตำบลเมืองนะ และพื้นที่ตอนล่างของลุ่มน้ำคือ หมู่ที่ 9 บ้านปางมะโอ ต.แม่่นะ เพื่อเป็นการมองเปรียบเทียบลักษณะการจัดการป่าชุมชนในพื้นที่ลุ่มน้ำที่แตกต่างกัน

1.3.2 ขอบเขตทางประชากร

ขอบเขตทางด้านประชากรในการศึกษาครั้งนี้ เป็นการศึกษาการมีส่วนร่วมของสมาชิกของกลุ่มเครือข่ายป่าชุมชนในอำเภอเชียงดาว และมองถึงกระบวนการจัดการ การดำเนินกิจกรรมของเครือข่ายป่าชุมชนที่เกี่ยวข้องกับทรัพยากรป่าไม้ภายในชุมชน โดยได้เลือกกลุ่มประชากรที่อาศัยอยู่ในพื้นที่บริเวณ หมู่ที่ 3 บ้านนาหวาย ต.เมืองนะและ หมู่ที่ 2 บ้านแม่่นะ ตำบลแม่่นะ เพื่อเป็นการมองเปรียบเทียบลักษณะการจัดการป่าชุมชน ในพื้นที่ลุ่มน้ำที่แตกต่างกัน ดังนั้นการศึกษาในครั้งนี้จะเลือกศึกษาจากผู้นำของเครือข่ายป่าชุมชนในการจัดการสิ่งแวดล้อมในชุมชน รวมทั้งสมาชิกผู้ที่เกี่ยวข้องกับการบริหารจัดการกระบวนการทำงานและเข้ามามีส่วนร่วมในกิจกรรมต่างๆของเครือข่ายป่าชุมชนอำเภอเชียงดาว

1.3.3 ขอบเขตเนื้อหา

ขอบเขตเนื้อหาในการศึกษานั้น เป็นการศึกษาเกี่ยวกับ

1. ที่มาของเครือข่ายป่าชุมชนที่มีการดำเนินกิจกรรมเกี่ยวกับสิ่งแวดล้อมให้เหมาะสมกับพื้นที่ ในเขตพื้นที่ลุ่มน้ำแม่ปิงตอนบน อำเภอเชียงดาว จังหวัดเชียงใหม่
2. ลักษณะและเงื่อนไข แรงผลักดันที่นำไปสู่การรวมตัวของเครือข่ายป่าชุมชน และความสัมพันธ์ภายในเครือข่าย กระบวนการในการบริหารจัดการ การมีส่วนร่วมภายในเครือข่าย และบทบาทในแต่ละกลุ่มกิจกรรมและเป้าหมายที่เกิดขึ้นเมื่อมีการรวมเป็นเครือข่ายป่าชุมชน ในพื้นที่ลุ่มน้ำที่มีความแตกต่างกัน รวมทั้งปัญหาอุปสรรค และข้อจำกัดที่เกิดขึ้น
3. ความขัดแย้งที่เกิดขึ้น แนวทางในการปรับเปลี่ยนรวมทั้งแนวทางในการพัฒนาเครือข่ายในอนาคต ในพื้นที่ลุ่มน้ำที่มีความแตกต่างกันว่ามีลักษณะเหมือนหรือแตกต่างกันอย่างไร

1.4 นิยามศัพท์เฉพาะ

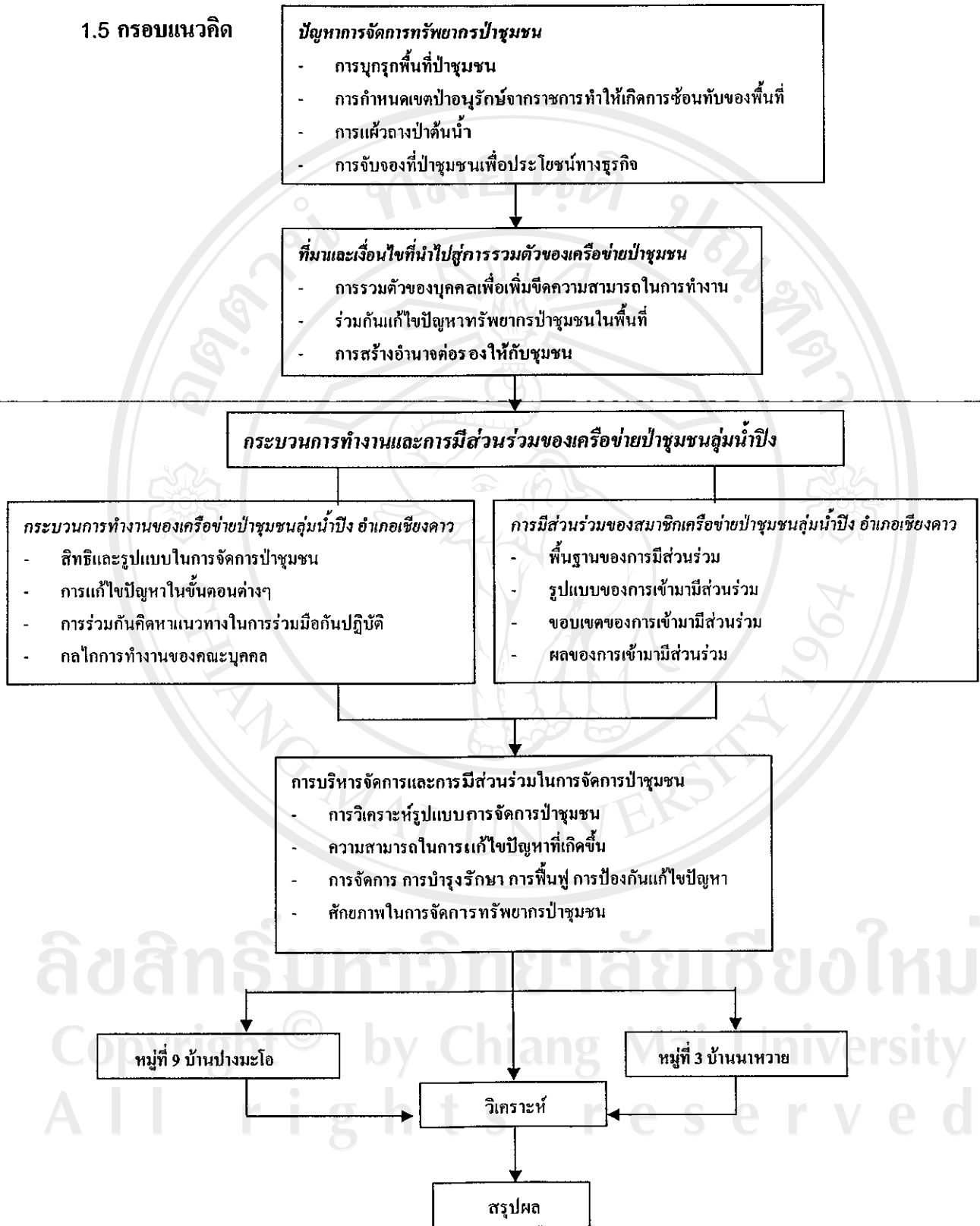
ที่มาของเครือข่ายป่าชุมชน หมายถึง การที่ชุมชนที่อยู่ในพื้นที่ลุ่มน้ำปิงตอนบน เข้ามามีส่วนร่วมในการจัดทำกิจกรรมต่างๆ ซึ่งเกิดจากปัจจัยและเหตุผลที่แตกต่างกัน ในการดำเนินกิจกรรมต่างๆ ที่เกี่ยวกับการจัดการและแก้ไขปัญหาทรัพยากรและสิ่งแวดล้อมบริเวณป่าชุมชนในพื้นที่ลุ่มน้ำปิงตอนบน โดยมีลักษณะของการแลกเปลี่ยนความคิด ข้อมูลข่าวสาร และทรัพยากรระหว่างกันและกันในหมู่บ้าน เป็นรูปแบบหนึ่งของการประสานงานกลุ่มบุคคลหรือหลายๆองค์กร ที่มีเป้าหมายและมีวิธีการดำเนินงานเป็นของตนเอง ซึ่งจะเป็กระบวนการที่จะนำไปสู่การสร้างเชื่อมโยงขึ้นระหว่างเครือข่ายต่างๆ ในชุมชนเพื่อนำไปสู่ความร่วมมือและการสร้างหลักประกันให้กับชุมชนบริเวณป่าชุมชนอำเภอเชียงดาว จังหวัดเชียงใหม่

เงื่อนไขที่นำไปสู่การรวมตัวของเครือข่ายป่าชุมชน หมายถึง องค์กรประกอบที่จำเป็นหรือปัจจัยที่ทำให้เกิดการรวมตัวของกลุ่มชาวบ้านในบริเวณพื้นที่ลุ่มน้ำปิงตอนบน ที่ทำให้เกิดการพัฒนา บริหารจัดการป่าชุมชน และพัฒนาเครือข่ายป่าชุมชนอำเภอเชียงดาว จังหวัดเชียงใหม่ ซึ่งวัตถุประสงค์หลักในการรวมตัวกันเป็นเครือข่ายเพื่อการจัดการทรัพยากรที่ยั่งยืน และร่วมกันแก้ไขปัญหาต่างๆ ที่เกิดขึ้นในการดูแลรักษาทรัพยากรของคนในชุมชน

กระบวนการทำงานของเครือข่ายป่าชุมชน หมายถึง ขั้นตอน การกระทำหรือกระบวนการที่เกี่ยวข้องกัน อันส่งผลถึงความต่อเนื่องหรือการเปลี่ยนแปลง ซึ่งเป็นองค์ประกอบในเรื่องของการวางแผนการดำเนินกิจกรรม การวิเคราะห์ การสรุป และการประมวลผล เพื่อให้เกิดการดำเนินการในด้าน การนำทรัพยากรป่าไม้มาใช้ให้เกิดประโยชน์ และมีความเหมาะสมกับพื้นที่ป่าชุมชนลุ่มน้ำปิงอำเภอเชียงดาว จังหวัดเชียงใหม่

การบริหารจัดการทรัพยากรสิ่งแวดล้อมในชุมชน หมายถึง การจัดการสิ่งแวดล้อมชุมชน ตั้งแต่การใช้ทรัพยากร การบำรุงรักษา การฟื้นฟู การป้องกันแก้ไขปัญหาสิ่งแวดล้อมที่อาจเกิดขึ้นจากการใช้ประโยชน์ทรัพยากรในชุมชน เป็นการจัดการ โดยชุมชนเอง รวมทั้งมีการบริหารจัดการทรัพยากรสิ่งแวดล้อมในชุมชน โดยอาศัยทรัพยากรทางด้านบุคคลและทรัพยากรทางด้านวัตถุ เพื่อสามารถดำเนินงานไปอย่างราบรื่นและมีประสิทธิภาพ จนสามารถบรรลุผลสำเร็จตามวัตถุประสงค์ที่ตั้งไว้ นั้น โดยความร่วมมือจากชาวบ้านในพื้นที่ป่าชุมชนลุ่มน้ำปิงอำเภอเชียงดาว จังหวัดเชียงใหม่

1.5 กรอบแนวคิด



ลิขสิทธิ์โดย Chang Mai University
All rights reserved

จากแผนผัง 1.1 สามารถอธิบายได้ดังนี้ ในการศึกษาเรื่องกระบวนการจัดการป่าชุมชน โดยเครือข่ายป่าชุมชนลุ่มน้ำปิง อำเภอเชียงดาว จังหวัดเชียงใหม่ โดยในครั้งนี้ได้เลือกพื้นที่ศึกษาคือ หมู่ที่ 3 บ้านนาหวาย ต.เมืองนะ และ หมู่ที่ 9 บ้านปางมะโอ ต.แม่นะ ในครั้งนี้ได้อาศัยแนวคิดต่างๆที่ได้นำเข้ามาวิเคราะห์ ดังนี้

ในการศึกษาถึงที่มาของเครือข่ายป่าชุมชนลุ่มน้ำปิงอำเภอเชียงดาว จังหวัดเชียงใหม่ โดยใช้แนวคิดเรื่องเครือข่ายสังคม มาใช้ในการวิเคราะห์ ในส่วนวัตถุประสงค์ที่ทำให้เกิดการรวมตัวกันเป็นเครือข่ายชุมชนนั้นเพื่อการจัดการทรัพยากรที่ยั่งยืนอย่างไร และมีแนวทางในการร่วมกันแก้ไขปัญหาต่างๆที่เกิดขึ้นในการดูแลทรัพยากรป่าชุมชนในพื้นที่ของตนหรือไม่ ซึ่งที่มาของเครือข่ายนั้นอาจเกิดจากการรวมตัวกันของบุคคล หรือกลุ่มบุคคล ในการทำกิจกรรมอย่างใดอย่างหนึ่งทำให้เกิดกลไกการทำงานการประสานงานเพื่อแสดงให้เห็นถึงความยั่งยืนและมีอำนาจต่อรองในด้านต่างๆรวมทั้งเพิ่มขีดความสามารถในการพัฒนา การกำหนดทิศทางรวมทั้งปรับตัวกับสภาพแวดล้อมต่างๆที่เกิดขึ้น

ในการศึกษาถึงเงื่อนไขที่นำไปสู่การรวมตัวของเครือข่ายป่าชุมชน ซึ่งอาจเกิดจากสภาพปัญหาที่ชุมชนเผชิญหน้า และข้อมูลข่าวสารที่กระตุ้นให้บุคคลเกิดความคิดทำให้เกิดการนำมาสู่การรวมตัวกันเพื่อกระทำกิจกรรมต่างๆ ได้นำเอา แนวคิดเรื่องสิทธิและกรรมสิทธิ์ทรัพยากรส่วนรวม มาทำการวิเคราะห์ โดยเป็นการจัดการที่เกิดจากการเรียนรู้และความร่วมมือของชุมชนที่มีลักษณะที่สอดคล้องกลมกลืนกันทำให้เกิดความร่วมมือและความขัดแย้งก่อให้เกิดมีการเปลี่ยนแปลงในรูปแบบต่างๆให้เกิดความเหมาะสมในสังคม การรวมกลุ่มของคนในสังคมนั้นอาจเกิดจากการสูญเสียผลประโยชน์ ความต้องการการต่อรองหรืออาจเกิดจากวิถีชีวิตของคนในท้องถิ่นที่เหมือนกัน นอกจากนี้ยังอาจเกิดจากความต้องการในการมีส่วนร่วมในการตัดสินใจหรือเกิดจากการมีกระแสผลักดันร่วมกัน ลักษณะการรวมตัวดังกล่าวมาเป็นการรวมตัวที่ไม่เป็นทางการเกิดขึ้นเองตามธรรมชาติแสดงให้เห็นถึงความยั่งยืนในสังคม

ในการศึกษากระบวนการทำงานของเครือข่ายป่าชุมชนลุ่มน้ำปิงอำเภอเชียงดาวได้นำเอา แนวความคิดในการจัดการป่าชุมชนและแนวคิดการมีส่วนร่วมของชุมชน มาใช้ในการวิเคราะห์การมีส่วนร่วมของเครือข่ายป่าชุมชนในการจัดการสิ่งแวดล้อมในด้านกระบวนการทำงานของเครือข่าย เนื่องจากการทำงานใดๆจะประสบความสำเร็จได้นั้นต้องเกิดจากความร่วมมือกันของประชาชนในชุมชนและหน่วยงานที่เกี่ยวข้อง กล่าวคือ ถ้าสามารถปลูกจิตสำนึกประชาชนให้ตระหนักและเข้าร่วมกิจกรรมต่างๆได้ ความสำเร็จก็จะเป็นไปได้มากขึ้น และประชาชนควรมีส่วนร่วมตั้งแต่การศึกษาสาเหตุของปัญหา ตลอดจนร่วมกันคิดหาแนวทางในการแก้ไขปัญหาเพื่อร่วมกันปฏิบัติต่อไปรวมทั้งกลไกการทำงานของคณะบุคคล โครงสร้างการ

ทำงานและการเข้าร่วมกิจกรรมของสมาชิก และมองถึงระบบการจัดการ โดยชุมชนซึ่งจะนำมาอธิบายถึงความสัมพันธ์ของคนกับป่าและสิทธิในการจัดการทรัพยากรป่าไม้ของชุมชน รวมทั้งรูปแบบในการเป็นเจ้าของและควบคุมในการใช้ประโยชน์จากป่าชุมชน

จากกระบวนการทำงานที่เกิดขึ้นนั้นทำให้เกิดการบริหารและการจัดการทรัพยากรสิ่งแวดล้อมชุมชนซึ่งจะศึกษาโดยใช้ แนวคิดการจัดการสิ่งแวดล้อมชุมชน ในการวิเคราะห์รูปแบบการจัดการรวมทั้งความสามารถในการแก้ไขปัญหาที่เกิดขึ้นเกี่ยวกับทรัพยากรธรรมชาติในพื้นที่ป่าชุมชน ตั้งแต่การจัดการ การบำรุงรักษา การฟื้นฟู การป้องกันแก้ไขปัญหา มีความรู้ความเข้าใจในด้านการจัดการป่าชุมชน เพื่อให้ประชาชนมีความตระหนัก มีวิธีการวางแผนดำเนินการในด้านการนำทรัพยากรป่าไม้มาใช้เพื่อให้เกิดประโยชน์มากที่สุด ทำให้เกิดศักยภาพของชุมชน ในการจัดการทรัพยากรต่างๆมาใช้ได้อย่างเหมาะสม และมีประสิทธิภาพมากที่สุด เพราะการจัดการสิ่งแวดล้อมก็คือ กระบวนการสร้างศักยภาพบรรดาสีเขียวทั้งหลายที่ให้คุณต่อมนุษย์ทั้งทางตรงและทางอ้อมอย่างยั่งยืนตลอดไป ซึ่งการที่จะดำเนินการได้ตามที่กล่าวมาได้นั้น ตัวสิ่งแวดล้อมนั้นๆ ต้องแสดงหรือมีศักยภาพที่คงสภาพหรือใกล้เคียงสภาวะนั้นๆ ที่สามารถเอื้อประโยชน์ต่อมนุษย์ได้อย่างมั่นคงตลอดไป การที่จะทำได้นั้นต้องมีแผนงานและมาตรการที่เป็นรูปธรรม