

## บทที่ 2

### แนวคิด ทฤษฎีและงานวิจัยที่เกี่ยวข้อง

ในการศึกษาเรื่อง การจัดการปัญหาสิ่งแวดล้อมในพื้นที่สาธารณะของเมืองเชียงใหม่ เพื่อให้บรรลุตามวัตถุประสงค์ที่วางไว้ ได้นำแนวคิด ทฤษฎีมาเป็นแนวทางในการศึกษาไว้ 5 แนวคิด คือ

1. แนวคิดเรื่อง การจัดการสิ่งแวดล้อมภายในเมือง
2. แนวคิดเรื่อง มลพิษและการจัดการ
3. แนวคิดเรื่อง นิเวศวิทยามนุษย์ นิเวศวิทยาวัฒนธรรม และนิเวศวิทยาการเมือง
4. แนวคิดเรื่อง การมีส่วนร่วมของประชาชนในการพิทักษ์สิ่งแวดล้อม
5. แนวคิดเรื่อง การจัดการความขัดแย้ง
6. งานวิจัยที่เกี่ยวข้อง

#### 2.1 การจัดการสิ่งแวดล้อมภายในเมือง

เมืองมีความสำคัญอย่างยิ่งต่อการพัฒนาเศรษฐกิจของประเทศและของภูมิภาค ในการวางแผนจะต้องประกอบด้วยแผนพัฒนาเมือง โดยเลือกพัฒนาเมืองหลักหรือเมืองรอง ให้เป็นศูนย์กลางการแพร่กระจายความเจริญก้าวหน้าทางเศรษฐกิจในภูมิภาค จะต้องคำนึงถึงศักยภาพการแพร่กระจายความเจริญของเมืองด้วย เพราะปัญหาต่างๆ จะติดตามมา การเจริญเติบโตทางเศรษฐกิจของชาติอาจทำให้เมืองไม่น่าอยู่ อันเนื่องมาจากปัญหาสภาพแวดล้อมต่างๆ ที่มีมากขึ้นพร้อมกับการขยายตัวของเมือง โดยเฉพาะตามเป้าหมายของการพัฒนาเมืองศูนย์กลางความเจริญในภูมิภาคในแผนพัฒนาฯ ฉบับที่ 7 ได้มุ่งพัฒนาเมืองศูนย์กลางความเจริญในส่วนภูมิภาคให้เป็นฐานเศรษฐกิจหลักของแต่ละภาคโดยใช้ศักยภาพและโอกาสที่มีอยู่แต่ละภาคเพื่อรับรองการกระจายการพัฒนาไปสู่ภูมิภาค และลดความแออัดของกรุงเทพฯ และปริมณฑล รวมทั้งให้เมืองศูนย์กลางในแต่ละภาคเป็นฐานส่งทอดความเจริญออกสู่เมืองบริวาร โดยรอบอย่างเป็นระบบ ภาคเหนือตอนบน ได้พัฒนาเมืองเชียงใหม่ให้เป็นศูนย์กลางด้านธุรกิจ การค้า บริการ การคมนาคม การท่องเที่ยว เชื่อมโยงกับเมืองเชียงราย และลำปาง ที่มุ่งพัฒนาเป็นเมืองท่องเที่ยวตลอดจนจุดค้าขายชายแดน ไทย-พม่า ที่แม่สาย และในแผนพัฒนาฯ ฉบับที่ 8 รัฐบาลได้เสริมสร้างฐานชุมชนเมืองศูนย์กลางความเจริญในภูมิภาคที่มีอยู่ให้เข้มแข็งยิ่งขึ้น สามารถทำหน้าที่เป็นฐานรองรับและกระจายการพัฒนาไปสู่ชุมชนโดยรอบ โดยมีการวางผังเมือง ระบบสาธารณูปโภค ป้องกันและควบคุมปัญหาสิ่งแวดล้อม รวมทั้ง

การสนับสนุนทางด้านโครงสร้างพื้นฐานทางเศรษฐกิจและบริการทางสังคมเพื่อให้สามารถทำหน้าที่ของชุมชนศูนย์กลางได้อย่างมีประสิทธิภาพ

สภาพแวดล้อมทางกายภาพของเมืองมีความสลับซับซ้อนมาก สำหรับประเทศไทยแม้ว่าการขยายตัวจะเริ่มขึ้นมานานหลายทศวรรษแล้ว แต่ความสนใจเกี่ยวกับปัญหาสภาพแวดล้อมของเมืองยังอยู่ในขั้นเริ่มต้น กรุงเทพมหานครและเมืองขนาดใหญ่หลายเมืองในส่วนภูมิภาคกำลังเสื่อมสภาพลงอย่างรวดเร็ว ดังนั้นการรักษาคุณภาพของสิ่งแวดล้อมในเขตเมืองจึงเป็นสิ่งสำคัญในแผนพัฒนาชุมชนเมือง เพื่อประชาชนที่อาศัยอยู่ในชุมชนเมืองจะมีสุขภาพและคุณภาพชีวิตที่ดี รัฐบาลควรมีนโยบายที่ชัดเจน มีมาตรการที่เข้มงวดและบทลงโทษที่รุนแรง ภาครัฐและเอกชนควรร่วมมือกันในการรักษาคุณภาพสิ่งแวดล้อมในชุมชนเมือง ประชาชนจะต้องให้ความร่วมมือกับรัฐบาล การวางแผนจึงจะประสบผลสำเร็จ ระบบชีวภาพและระบบกายภาพของชุมชนเมืองทำให้ประชาชนตื่นตัวมากขึ้นต่อความต้องการต่างๆ เพื่อความอยู่รอด และได้นำไปสู่การใช้ระบบกระบวนการทางธรรมชาติเพื่อรักษาระบบนิเวศในเขตชุมชนเมือง ซึ่ง Bartone (1991) ได้ระบุถึงสาเหตุของปัญหาสภาพแวดล้อมในเขตชุมชนเมืองของประเทศกำลังพัฒนาไว้ 6 ประการคือ

1. ความตั้งใจ เจตนา และนโยบายทางการเมืองที่ขาดแคลนและไม่พอเพียง ในการแก้ไขปัญหาสภาพแวดล้อมในชุมชนเมือง
2. กระบวนการขยายตัวของเมืองในประเทศกำลังพัฒนาดำเนินไปอย่างรวดเร็ว มากเกินขีดความสามารถของท้องถิ่นที่จัดเตรียมบริการและโครงสร้างพื้นฐาน
3. การกำหนดราคาที่สูงเกินไปของบริการต่างๆ เช่น การจัดเก็บขยะไม่เพียงพอและไม่สม่ำเสมอ
4. การกำหนดราคาทรัพยากรอย่างไร้ประสิทธิภาพ เช่น คิคราคาน้ำประปา ค่าไฟฟ้าต่ำเกินไป ทำให้มีการใช้อย่างฟุ่มเฟือย
5. ขาดการควบคุมการใช้ที่ดิน หรือระบบการถือครองที่ดินไม่เหมาะสม ทำให้ราคาที่ดินสูงมากจนคนจนไม่สามารถมีที่ดินเป็นของตนเอง จึงต้องบุกรุกเข้าไปในพื้นที่สภาพแวดล้อมเสื่อมสภาพ
6. ความสามารถทางด้านสถาบันต่างๆ ไม่เพียงพอสำหรับการจัดการสภาพแวดล้อม โดยเฉพาะการกำหนดมาตรฐานต่างๆ

นอกจากนี้ Bartone (1991) ได้เสนอแนะแนวทางหรือมาตรการในการแก้ไขปัญหาสภาพแวดล้อมของเมืองในโลกที่สามให้แก่รัฐมี 6 ประการ คือ

1. รัฐควรตระหนักปัญหาสิ่งแวดล้อมเมืองให้มากขึ้น
2. ควรมีความเข้าใจที่ดีขึ้นเกี่ยวกับความเสื่อมของสภาพแวดล้อมเมือง

3. ควรมีกฎยุทธ์เฉพาะสำหรับการแก้ไขปัญหาสิ่งแวดล้อมของแต่ละเมือง
4. ควรกำหนดลำดับก่อน – หลังของความสำคัญและการกระทำในการแก้ไขปัญหา

สิ่งแวดล้อมเมือง

5. ควรมีนโยบายป้องกันรักษาสุขภาพแวดล้อมเมืองที่ยาวนาน
6. ควรมีกฎหมายและบทลงโทษที่เฉียบขาด

ซึ่งก็สอดคล้องกับแผนพัฒนาฯ ฉบับที่ 8

ได้กำหนดแนวทางการพัฒนาสิ่งแวดล้อมเมืองไว้ 5 ประการ

1. จัดทำแผนแม่บทการพัฒนาสิ่งแวดล้อมเมือง และแผนปฏิบัติการ เพื่อจัดการแก้ไขปัญหาสิ่งแวดล้อมเมืองตามลำดับความสำคัญของปัญหาทั้งในระยะสั้นและระยะยาวได้อย่างมีประสิทธิภาพ
2. ส่งเสริมให้เอกชนมีส่วนร่วมในการลงทุนพัฒนาและแก้ไขปัญหาสิ่งแวดล้อมเมืองมากขึ้น ด้วยการนำมาตรการส่งเสริมการลงทุนมาใช้กับกิจการด้านการควบคุม ป้องกันและแก้ไขปัญหามลพิษที่ภาคเอกชนเป็นผู้ดำเนินการ
3. พิจารณาให้มีการจัดทำประชาพิจารณ์ (public hearing) ก่อนการประกาศเขตอนุรักษ์และคุ้มครองสิ่งแวดล้อม เพื่อสร้างความเข้าใจและให้ความเป็นธรรมแก่ประชาชนผู้มีส่วนเกี่ยวข้อง
4. เตรียมการป้องกันและควบคุมปัญหาสิ่งแวดล้อม อันเนื่องมาจากการขยายตัวของชุมชนเมือง โดยมีการควบคุมการใช้ประโยชน์ที่ดินอย่างมีประสิทธิภาพ
5. ปรับสภาพแวดล้อมในชุมชนแออัดให้เหมาะสมและขยายบริการสังคม ให้เข้าถึงชุมชนอย่างกว้างขวาง

การจัดการสิ่งแวดล้อมเมือง เป็นเรื่องที่ต้องอาศัยความร่วมมือและการประสานการดำเนินงานจากหลายฝ่าย ถ้าพึ่งแต่พนักงานหรือเจ้าหน้าที่ของเทศบาลเพียงหน่วยเดียวคงไม่สามารถดำเนินการแก้ไขปัญหาได้ทันทั่วถึง ดังนั้น ก่อนที่เทศบาลจะนำแนวทางการจัดการสิ่งแวดล้อมไปปฏิบัติเพื่อนำไปสู่การพัฒนาที่ยั่งยืนนั้น ควรกำหนดยุทธวิธีให้ชัดเจนและจัดระบบบริหารงานให้มีประสิทธิภาพ โดยอาศัยยุทธวิธี 10 ประการ คือ (กรมการปกครอง และองค์การความร่วมมือระหว่างประเทศแห่งสหพันธ์สาธารณรัฐเยอรมัน (GTZ), 2543)

1. พึ่งพาตน เทศบาลไม่ควรหวังพึ่งพาความช่วยเหลือหรือรอคำสั่งจากรัฐบาลกลางเพียงอย่างเดียว เทศบาลควรมีความคิดริเริ่มในการจัดการ การพัฒนาและพิทักษ์รักษาสิ่งแวดล้อมของตนเองให้มากขึ้น
2. พึ่งพากัน เทศบาลพึงตระหนักว่าการจัดการสิ่งแวดล้อมเป็นภารกิจร่วมระหว่างหน่วยการปกครองท้องถิ่นต่าง ๆ และองค์กรรัฐระดับชาติ ถึงแม้ว่าจะไม่ได้เป็นผู้ปฏิบัติเองโดยตรง แต่ก็สามารถเป็นหน่วยงานที่ให้ความช่วยเหลือและสนับสนุนได้

3. หมั่นฝึกฝน ด้วยความขยันยากของปัญหาที่เกิดขึ้น จำเป็นต้องพัฒนาบุคลากรของตนเอง ในหลาย ๆ ด้านอย่างจริงจังและอย่างต่อเนื่อง เช่น ให้การฝึกอบรมเฉพาะเรื่องตามหลักสูตรต่างๆ หรือเพิ่มทักษะด้วยการปฏิบัติเองในสนาม

4. รู้ชุมชน เทศบาลต้องหมั่นศึกษาสำรวจข้อมูลเกี่ยวกับสภาพและสาเหตุของปัญหา สิ่งแวดล้อม ความต้องการของชุมชนในทุกด้าน รวมทั้งขอความร่วมมือและประสานงานกับ สถาบันการศึกษาในท้องถิ่น ในการเก็บรวบรวมและวิเคราะห์ข้อมูลให้ครบถ้วนถูกต้องและทันสมัย

5. ร่วมใจช่วย อีกแง่หนึ่งของการจัดการสิ่งแวดล้อม คือ การระดมทรัพยากรจากองค์กร ท้องถิ่น เช่น องค์กรธุรกิจเอกชน องค์กรการกุศล ด้วยวิธีการและรูปแบบต่าง ๆ ให้มาร่วมพัฒนา และพิทักษ์รักษาสภาพแวดล้อมในท้องถิ่นของตนเอง

6. ด้วยสื่อสาร การเผยแพร่ข้อมูลข่าวสารแก่ประชาชนในท้องถิ่น เป็นปัจจัยสำคัญ ของการจัดการสิ่งแวดล้อม เทศบาลพึงใช้สื่อในรูปแบบต่าง ๆ เช่น หนังสือพิมพ์ท้องถิ่น แผ่นพับ วิดีโอ สไลด์ หรือรายการวิทยุ ในการสร้างจิตสำนึก ตลอดจนส่งเสริมกิจกรรมด้านการพิทักษ์รักษา และพัฒนาสิ่งแวดล้อมของท้องถิ่น

7. สร้างองค์กร เพื่อควบคุมและแก้ไขปัญหาสิ่งแวดล้อมของชุมชนด้วยตนเองเทศบาล สามารถให้การสนับสนุนองค์กรชุมชนในด้านข่าวสาร ข้อมูล และด้านการเงิน เป็นต้น

8. ต้องประสาน องค์กรประกอบของสิ่งแวดล้อมมีความเกี่ยวข้องและมีความสัมพันธ์กัน อย่างลึกซึ้ง เทศบาลควรมีบทบาทในการประสานงานระหว่างหน่วยงานต่าง ๆ ที่เกี่ยวข้อง ทั้งใน ขั้นตอนของการวางแผนและการปฏิบัติงานในการใช้ทรัพยากรที่มีอยู่ในท้องถิ่น หรือการจัดทำ โครงการพัฒนาสิ่งแวดล้อมประเภท สาธารณูปการต่าง ๆ

9. ปฏิบัติการ เทศบาลควรกำหนดนโยบาย เป้าหมาย ตลอดจนแนวทางการจัดการ สิ่งแวดล้อมเมืองให้ชัดเจน รวมทั้งวางแผนการดำเนินงานเพื่อให้บรรลุเป้าหมายที่กำหนดไว้ และควร จัดให้มีการติดตามประเมินผลในทุกขั้นตอนเพื่อให้ทราบถึงผลสำเร็จ ปัญหาอุปสรรค และวิธีการ แก้ไขปัญหาหรืออุปสรรคนั้นอย่างไร

10. มาตรการกำหนดใช้ได้ผลดี เทศบาลควรปรับปรุงระเบียบ ข้อบังคับตลอดจนขั้นตอน ในการแก้ไขปัญหาสิ่งแวดล้อมในแต่ละด้านให้มีประสิทธิภาพและประสิทธิผล โดยการออก เทศบัญญัติ ระเบียบ ข้อบังคับต่าง ๆ และต้องมีการบังคับใช้อย่างจริงจัง เช่น มาตรการในการจัด เก็บค่าบริการ การปรับผู้ที่ฝ่าฝืนไม่ปฏิบัติตามระเบียบ ข้อบังคับต่าง ๆ เป็นต้น

สำหรับการใช้ที่ดินของเมืองเชียงใหม่ จากการแปลภาพถ่ายทางอากาศปี 2533 พบว่า เมืองเชียงใหม่ซึ่งเป็นเมืองขนาดกลางและมีเนื้อที่ 40.216 ตารางกิโลเมตรมีประเภทของการใช้ที่ดิน ดังนี้ คือเป็นที่พักอาศัย (35.16%) เขตพาณิชย์กรรม (8.31%) เขตอุตสาหกรรมและคลังสินค้า



(0.45%) สถานที่ราชการ (4.18%) สถาบันการศึกษา (9.88%) ศาสนสถาน (2.01%) ที่พักผ่อนหย่อนใจ (1.27%) ที่ดินเพื่อการคมนาคมขนส่ง (3.68%) ที่ว่างเปล่า (25.13%) พื้นที่เกษตรกรรม (6.22%) และแม่น้ำลำคลอง (3.71%) จะเห็นได้ว่าสัดส่วนของการใช้ที่ดินเพื่อเป็นที่อยู่อาศัยและด้านสถาบันศึกษาค่อนข้างสูงและเขตอุตสาหกรรมและพื้นที่พักผ่อนหย่อนใจค่อนข้างน้อยการที่เมืองมีพื้นที่ว่างเปล่าถึงร้อยละ 25 แสดงว่า เชียงใหม่เป็นเมืองที่มีขนาดเล็กกว่าความเป็นจริง (overbounded city) และเมืองมีโอกาสขยายตัวในทางราบ

โซนที่อยู่อาศัยจะอยู่ถัดออกมาจากโซนการค้าและอุตสาหกรรมเบา โดยที่เขตที่อยู่อาศัยของคนที่มีรายได้น้อยจะอยู่ใกล้ใจกลางเมืองที่สุด คืออยู่ด้านใน ลักษณะที่อยู่อาศัยของผู้ที่มีรายได้น้อยมักจะเป็นอาคารสูง เป็นอาคารที่พักอาศัยที่อยู่กันหลายครอบครัว เช่น แฟลต ห้องเช่า อยู่ใกล้กับแหล่งจ้างงาน สามารถประหยัดค่าเดินทางไปทำงาน เขตที่อยู่อาศัยของคนที่มีรายได้น้อยจะมีความหนาแน่นของประชากรสูงเพราะการขยายตัวอยู่ในทางตั้งมาก ผู้มีฐานะดีย่อมต้องการที่อยู่อาศัยที่เป็นบ้านเดี่ยว มีบริเวณ ซึ่งห่างไกลในเขตรอบนอก ย่อมสะดวกน้อยกว่าและเสียค่าใช้จ่ายในการเดินทางเพิ่มขึ้น

การใช้ที่ดินในเขตชุมชนเมืองมีการเปลี่ยนแปลงตลอดเวลา ในเขตใจกลางเมืองส่วนใหญ่มีการเปลี่ยนแปลงหรือขยายตัวในทางตั้ง ในขณะที่ในเขตชานเมืองรอบนอกส่วนใหญ่มีการขยายตัวในทางราบ ประเภทของการใช้ที่ดินที่ครอบคลุมพื้นที่กว้างขวางได้แก่ ที่ดินที่ใช้เพื่อเป็นที่อยู่อาศัย และที่ดินที่ใช้เพื่อการคมนาคมขนส่ง การเปลี่ยนแปลงการใช้ที่ดินแต่ละประเภทขึ้นอยู่กับปัจจัยหลายประการ

ในประเทศไทยการใช้ที่ดินแต่ละประเภทในเขตชุมชนเมืองไม่ปรากฏชัดเจน ส่วนใหญ่เป็นการใช้ที่ดินแบบผสม การขยายตัวของการใช้ที่ดินแต่ละประเภทเป็นไปอย่างสะเปะสะปะไร้ทิศทาง และขาดการควบคุมการใช้ที่เข้มงวด ทำให้การแบ่งโซนและการวางแผนการใช้ที่ดินรวมทั้งการวางผังชุมชนเมืองประสบความยากลำบาก และจะมีกระบวนการที่เรียกว่า gentrification โดยปรกติจะพบในพื้นที่ขนาดเล็กบ้านเก่าๆ ที่ได้รับการปรับปรุงตกแต่งใหม่แล้วจะมีเสน่ห์เป็นที่ประทับใจ เพราะว่าอยู่ใกล้สถานที่สำคัญทางประวัติศาสตร์และวัฒนธรรม หรือใกล้สิ่งอำนวยความสะดวกต่างๆ

ปัจจัยหรือสาเหตุที่ทำให้เกิดกระบวนการ gentrification ที่สำคัญมี 5 ประการคือ

1. ปัจจัยด้านเศรษฐกิจ
2. ปัจจัยด้านประชากร
3. ปัจจัยด้านเศรษฐกิจพื้นฐาน
4. ปัจจัยด้านสังคมวัฒนธรรม

### 5. ปัจจัยด้านเศรษฐกิจการเมือง

ผลกระทบของกระบวนการ gentrification ยังไม่เป็นที่ปรากฏเด่นชัดเพราะว่าเป็นกระบวนการที่เกิดขึ้นในบริเวณเล็กๆ และเกี่ยวข้องกับประชาชนจำนวนน้อย รัฐบาลอาจได้รับผลประโยชน์ด้านภาษีจากผู้มีฐานะดี นักลงทุนและอุตสาหกรรมการก่อสร้างอาจได้รับผลประโยชน์เช่นกัน ผู้ที่เข้าอาศัยอาจได้รับผลประโยชน์ในด้านเงินทุนและทำเลที่ตั้ง และคนจนอาจต้องรับภาระในด้านแสวงหาที่อยู่อาศัยใหม่ นอกจากนี้ กระบวนการนี้อาจมีผลกระทบต่อชุมชนที่มีรายได้น้อยปานกลางก่อนข้างต่ำที่อยู่ใกล้เคียง คือทำให้ราคาที่อยู่อาศัยในบริเวณข้างเคียงสูงขึ้น และอาจทำให้ค่าครองชีพสูงขึ้นด้วย (เสนห์ ญาณสาร, 2543)

นอกเหนือจากปัจจัยด้านการขยายตัวของประชากร และความต้องการที่อยู่อาศัยที่เพิ่มขึ้นแล้ว ปัจจัยที่มีผลกระทบต่อรูปแบบการขยายตัวของเขตที่อยู่อาศัยมีหลายประการ คือ

1. ปัจจัยทางกายภาพที่สำคัญที่มีผลต่อการขยายตัวของที่อยู่อาศัย ได้แก่ ลักษณะภูมิประเทศและแหล่งน้ำ เป็นเนินหรือที่ราบที่มีการระบายน้ำดี เขตที่อยู่อาศัยชั้นดีมักจะขยายตัวไปในทิศทางนั้น ส่วนลักษณะภูมิประเทศที่เป็นที่ต่ำ มีน้ำท่วมเป็นประจำ ไม่มีการระบายน้ำที่ดี หรือเป็นที่ชื้นแฉะ เขตที่อยู่อาศัยจะขยายตัวไปในบริเวณนั้นน้อย นอกจากนี้แล้วบริเวณที่เป็นภูเขาสูงอาจเป็นอุปสรรคต่อการขยายตัวของที่อยู่อาศัยได้เช่นกัน บริเวณใกล้แหล่งน้ำ ซึ่งเป็นทิวทัศน์ที่สวยงามมักถูกใช้เป็นที่อยู่อาศัย และเขตที่อยู่อาศัยจะขยายตัวเป็นแนวยาวขนานไปตามริมฝั่งแม่น้ำ ลำคลอง และบริเวณรอบๆ ทะเลสาบ

2. ปัจจัยทางเศรษฐกิจ ราคาที่ดินนับเป็นปัจจัยทางเศรษฐกิจที่สำคัญที่มีอิทธิพลต่อการขยายตัวของเขตที่อยู่อาศัย จะเห็นว่าราคาที่ดินในเขตใจกลางเมืองจะสูงมาก การใช้ที่ดินเพื่อเป็นที่อยู่อาศัยไม่สามารถแข่งขันกับการใช้ที่ดินเพื่อกิจการพาณิชย์กรรมได้ จึงต้องเคลื่อนออกไปสู่เขตชานเมืองซึ่งราคาที่ดินต่ำกว่า แต่ในเขตชานเมือง เช่น โครงการบ้านจัดสรรต่างๆ จะไม่อยู่ติดกับถนนสายสำคัญแต่จะอยู่ห่างออกไปในบริเวณที่ที่ดินราคาถูก เขตที่อยู่อาศัยไม่สามารถตั้งกระจัดกระจายอย่างสมบูรณ์ เพราะว่าประชาชนผู้อาศัยจำเป็นต้องอาศัยถนนหนทางในการเดินทางไปทำงานและประกอบกิจกรรมต่างๆ ดังนั้นเขตที่อยู่จะไม่อยู่ห่างจากถนนสายสำคัญและแหล่งจ้างงานที่สำคัญ จากสถานะเศรษฐกิจถดถอย ตั้งแต่ปี 2540 เป็นต้นมา ทำให้เกิดการชะลอตัวของการขยายตัวของเขตที่อยู่อาศัย

3. ปัจจัยทางเทคโนโลยี การเปลี่ยนแปลงปรับปรุงเทคโนโลยีในด้านการขนส่งและสาธารณูปการต่างๆ เช่น ถนนวงแหวน ทางด่วน สะพาน ไฟฟ้า ประปา ฯลฯ บางกรณีอาจขยายตัวอย่างสะเปะสะปะ ไร้ทิศทาง การพัฒนาเทคโนโลยีในการก่อสร้างและวิศวกรรม ทำให้สามารถ

สร้างอาคารที่พักที่มีความสูงหลายชั้น ทำให้มีการขยายตัวในแนวตั้ง เกิดการเปลี่ยนแปลงรูปแบบโครงสร้างที่อยู่อาศัยแบบหนาแน่นน้อยเป็นแบบหนาแน่นมากและกระจุกอยู่ในเมืองชั้นใน

4. ปัจจัยทางการเมือง ปัจจุบันรัฐได้เข้ามายุ่งเกี่ยว และมีบทบาทสำคัญต่อการจัดเตรียมที่อยู่อาศัยให้แก่ประชาชนในเขตชุมชนเมืองทั้งในกรุงเทพมหานครและตามเมืองหลักต่างๆ เพื่อดำเนินการจัดสรรที่อยู่อาศัยให้แก่ผู้ที่มีรายได้ปานกลางและรายได้น้อย เพื่อส่งเสริมให้ประชาชนมีบ้านหรือที่อยู่อาศัยเป็นของตนเอง การสนับสนุนให้ธนาคารพาณิชย์ดำเนินการให้เงินกู้แก่ประชาชนเพื่อซื้อหรือสร้างที่อยู่อาศัย การสร้างบ้านพักให้แก่ข้าราชการ ตลอดจนจัดสรรเงินกู้แก่ข้าราชการโดยคิดดอกเบี้ยในอัตราที่ต่ำ

5. ปัจจัยทางพฤติกรรม การเปลี่ยนแปลงพฤติกรรมหรือค่านิยมของประชาชน ก็มีผลต่อรูปแบบการขยายตัวของที่อยู่อาศัยเช่นกัน เช่น การเปลี่ยนแปลงวิถีชีวิตเป็นแบบตะวันตกทำให้มีที่อยู่อาศัยแบบอาคารชุดเกิดขึ้นในเขตเมืองชั้นใน หรือการสร้างบ้านสไตล์ยุโรปในเขตชานเมือง เพื่อตอบสนองต่อรสนิยมของประชาชนที่เปลี่ยนไป แม้แต่ในเขตชานเมืองที่พักอาศัยแบบอาคารชุดก็ปรากฏให้เห็นเพิ่มขึ้น

สรุปได้ว่า ในปัจจุบันมีการใช้ที่ดินในเขตชุมชนเมืองนั้นจะมีการเปลี่ยนแปลงตลอดเวลา โดยเฉพาะในเขตใจกลางเมือง ส่วนใหญ่มีการเปลี่ยนแปลงหรือขยายตัวในทางตั้ง ขณะที่ในเขตชานเมืองรอบนอกส่วนใหญ่มีการขยายตัวในทางราบ ส่วนประเภทของการใช้ที่ดินที่ครอบคลุมพื้นที่กว้างขวาง ได้แก่ ที่ดินที่ใช้เพื่อเป็นที่อยู่อาศัยและที่ดินที่ใช้เพื่อการคมนาคมขนส่ง เพื่อให้สอดคล้องกับการเปลี่ยนแปลงดังกล่าวจะต้องมีการจัดการสิ่งแวดล้อมเมืองที่ดีและมีประสิทธิภาพโดยอาศัยความร่วมมือและการประสานการดำเนินงานจากหลายฝ่าย กำหนดความชัดเจนและจัดระบบบริหารงานให้มีประสิทธิภาพ

## 2.2 แนวคิดเรื่อง มลพิษและการจัดการ

ในระยะเวลา 7 ปีที่ผ่านมา กรมควบคุมมลพิษได้ดำเนินการตามอำนาจหน้าที่ภายใต้บทบาทบัญญัติของพระราชกฤษฎีกาแบ่งส่วนราชการ กรมควบคุมมลพิษฯ พ.ศ.2535 โดยมีจุดมุ่งหมายสำคัญ คือ ควบคุมและจัดการภาวะมลพิษอย่างมีประสิทธิภาพ รวมทั้งการกำหนดมาตรฐาน ติดตามตรวจสอบ ภาวะมลพิษและสนับสนุนด้านวิชาการแก่ภาครัฐและเอกชน ซึ่งสามารถสรุปผลการดำเนินงานได้ดังนี้

เสนอความเห็นเพื่อจัดทำนโยบายและแผนการส่งเสริมและรักษาคุณภาพสิ่งแวดล้อมแห่งชาติด้านการควบคุมมลพิษ เสนอแนะการกำหนดมาตรฐานคุณภาพสิ่งแวดล้อมและมาตรฐานควบคุมมลพิษจากแหล่งกำเนิด การจัดทำแผนจัดการคุณภาพสิ่งแวดล้อมและมาตรการในการ

ควบคุมป้องกันและแก้ไขปัญหา สิ่งแวดล้อมอันเนื่องมาจากภาวะมลพิษ การติดตามตรวจสอบคุณภาพสิ่งแวดล้อมและจัดทำรายงานสถานการณ์มลพิษ การพัฒนาระบบ รูปแบบและวิธีการที่เหมาะสมสำหรับระบบต่างๆ เพื่อนำมาประยุกต์ใช้ในการจัดการคุณภาพน้ำ อากาศ ระดับเสียง สารอันตราย และกากของเสีย การดำเนินการเกี่ยวกับเรื่องร้องทุกข์

การดำเนินงานในเขตควบคุมมลพิษ

1. เสนอความเห็นเพื่อจัดทำนโยบายและแผนการส่งเสริมและรักษาคุณภาพสิ่งแวดล้อมแห่งชาติด้านการควบคุมมลพิษของกระทรวงวิทยาศาสตร์เทคโนโลยีและสิ่งแวดล้อม สาระสำคัญมุ่งเน้นที่การป้องกัน แก้ไข ลดและขจัดมลพิษด้านต่างๆ โดยยึดหลักผู้ก่อมลพิษเป็นผู้จ่าย การบำบัดและฟื้นฟูคุณภาพสิ่งแวดล้อม ด้วยเทคโนโลยีที่เหมาะสมและสอดคล้องกับสภาพเศรษฐกิจ และสังคมของประเทศรวมทั้งการกำหนดแนวทางและมาตรการจัดการกากของเสีย และสารอันตรายอย่างเป็นระบบ การป้องกันและแก้ไขกรณีฉุกเฉินเมื่อเกิดอุบัติเหตุขนาดใหญ่

2. เสนอแนะการกำหนดมาตรฐานคุณภาพสิ่งแวดล้อม และมาตรฐานควบคุมมลพิษจากแหล่งกำเนิด มุ่งเน้นที่ความสามารถในการรองรับปริมาณมลพิษของพื้นที่ต่างๆ มาตรฐานควบคุมมลพิษของนานาชาติรวมทั้งสถานะเศรษฐกิจและสังคมของประเทศ

1) มาตรฐานคุณภาพสิ่งแวดล้อม (มาตรา 32 จำนวน 5 ฉบับ)

2) มาตรฐานควบคุมมลพิษจากแหล่งกำเนิด (มาตรา 55 จำนวน 15 ฉบับ)

2.1) มาตรฐานควบคุมมลพิษทางอากาศและเสียงจากยานพาหนะ

2.2) มาตรฐานควบคุมมลพิษทางอากาศและเสียงจากอุตสาหกรรม

2.3) มาตรฐานควบคุมการระบายน้ำทิ้งจากแหล่งกำเนิดต่างๆ

3) กำหนดประเภทของแหล่งกำเนิดที่จะต้องถูกควบคุมการระบายสารมลพิษจากแหล่งกำเนิด (มาตรา 68 และมาตรา 69) จำนวน 9 ฉบับ

3. การจัดทำแผนจัดการคุณภาพสิ่งแวดล้อม และมาตรการในการควบคุมป้องกันและแก้ไขปัญหาสิ่งแวดล้อม อันเนื่องมาจากภาวะมลพิษ

1) จัดการคุณภาพสิ่งแวดล้อม

2) มาตรการในการควบคุม ป้องกันและแก้ไขปัญหาสิ่งแวดล้อมอันเนื่องมาจากภาวะมลพิษ ได้แก่ มลพิษทางอากาศและเสียง มลพิษทางน้ำ การจัดการสารอันตรายและกากของเสีย การติดตามตรวจสอบคุณภาพสิ่งแวดล้อมและจัดทำรายงานสถานการณ์มลพิษ การพัฒนาระบบ รูปแบบและวิธีการที่เหมาะสมสำหรับระบบต่างๆ เพื่อนำมาประยุกต์ใช้ในการจัดการคุณภาพน้ำ อากาศ ระดับเสียง สารอันตราย และกากของเสีย ศึกษาและพัฒนายานพาหนะที่ใช้พลังงานไฟฟ้า ในการขับเคลื่อนรวมทั้งมีโครงการสาธิตและทดสอบการใช้งานของรถประเภทต่างๆ การพัฒนา



เครือข่ายสารสนเทศมลพิษ การพัฒนา และสาธิตระบบลดระดับเสี่ยงของเรือหางยาว แผนงานและโครงการความร่วมมือกับต่างประเทศ ได้แก่ รัฐบาลญี่ปุ่น สหรัฐอเมริกา กับองค์กรระหว่างประเทศ ได้แก่ ธนาคารเพื่อการพัฒนาแห่งเอเชีย (ADB) สนับสนุนการเสริมสร้างสมรรถนะในการบริหารงานด้านการจัดการของเสียและการเสริมสร้างนโยบายระดับชาติทางการเงินและการดำเนินงานในลักษณะค้ำคูณด้านการจัดการน้ำเสีย (จังหวัดสมุทรปราการ) ธนาคารโลก (World Bank) ความร่วมมือกับองค์กรเอกชนต่างประเทศ ได้แก่ รัฐบาลสวีเดน (BITS) รัฐบาลแคนาดา (CIDA) รัฐบาลเดนมาร์ก (DANCED) องค์กรยูเสด (US.AID) เป็นต้น การดำเนินการเกี่ยวกับเรื่องร้องทุกข์ด้านมลพิษจากประชาชนทั่วไปและจากหน่วยงานอื่น การดำเนินงานในเขตควบคุมมลพิษ

สรุปได้ว่า การควบคุมและจัดการภาวะมลพิษอย่างมีประสิทธิภาพจะต้องอาศัยความร่วมมือจากหลายๆ ฝ่ายที่เกี่ยวข้อง โดยให้มีการจัดทำนโยบายและแผนการจัดการให้ชัดเจน ระบุผู้รับผิดชอบในการติดตาม ประเมินผล การพัฒนาระบบ รูปแบบ และวิธีการที่เหมาะสมกับพื้นที่ที่จะเข้าไปดำเนินการในด้านการจัดการคุณภาพน้ำ คุณภาพอากาศ ระดับเสียง ขยะ และการใช้ที่ดิน สาธารณะ เป็นต้น

## 2.3 แนวคิดเรื่อง นิเวศวิทยามนุษย์ นิเวศวิทยาวัฒนธรรม และนิเวศวิทยาการเมือง

### นิเวศวิทยามนุษย์ (Human Ecology)

Hawley (1950) ได้อธิบายความหมายของนิเวศมนุษย์ว่า เป็นการศึกษาแนวทางการอยู่รวมกลุ่มของมนุษย์ เพื่อความอยู่รอดในพื้นที่หนึ่งๆ และมนุษย์ถือได้ว่าการพัฒนาที่เหนือสัตว์และพืช มนุษย์ไม่จำนนต่อธรรมชาติ แต่มนุษย์จะอาศัยเทคโนโลยีเป็นเครื่องมือในการต่อสู้กับสภาพแวดล้อม ตลอดจนมีสถาบันตามลักษณะทางวัฒนธรรม และการอาศัยอยู่ร่วมกันเป็นสังคม

ดังนั้นนิเวศวิทยามนุษย์ จึงเป็นวิชาที่ว่าด้วยความสัมพันธ์ระหว่างมนุษย์กับสิ่งแวดล้อม สารของความสัมพันธ์ คือสิ่งแวดล้อมมีอิทธิพลต่อการประกอบกิจกรรมของมนุษย์อย่างไร และมนุษย์มีส่วนหรืออิทธิพลต่อการเปลี่ยนแปลงของสภาพแวดล้อมอย่างไร ทั้งนี้การถ่ายเทพลังงาน สารวัตถุ และข่าวสาร ซึ่งจะยังผลให้เกิดความมั่นคงเชิงนิเวศวิทยา ถือว่าเป็นกลไกที่สำคัญที่สุดของระบบความสัมพันธ์ดังกล่าว (มนัส สุวรรณ, 2538) โดยที่มนุษย์จะมีปัจจัยในการดำรงชีวิตที่ซับซ้อนมากกว่าสัตว์อื่น (วินัย วีระพัฒนานนท์ และบานชื่น สีสันผ่อง, 2537) อย่างในกรณีการเพิ่มประชากรจะเกิดขึ้นเมื่อมีการเกิดและการย้ายถิ่นเข้ามาของสิ่งมีชีวิตในขณะเดียวกัน การตายและการย้ายออกไปมีน้อยกว่าจึงทำให้มีประชากรเพิ่มขึ้นในช่วงเวลานั้น ปัจจัยที่สำคัญที่มีผลต่อการเพิ่มขึ้นของประชากรคือ สิ่งแวดล้อมทางกายภาพที่เป็นปัจจัยในการดำรงชีวิตของประชากรชนิดนั้น

ตลอดเวลาที่มนุษย์อยู่ร่วมกันมา พวกเขาได้จัดการกับสิ่งที่อยู่รอบตัว เพื่อความเหมาะสม ในการดำรงชีวิตและความสะดวกสบาย ปลอดภัย คิดเสาะแสวงหา สร้าง เปลี่ยนแปลง ตกแต่ง สิ่งต่างๆ ที่อยู่รอบตัวอันเป็นสภาพธรรมชาติทุกสิ่งทุกอย่าง ดังนั้นในการดำรงชีวิตของชุมชนจะ พบว่ามีสิ่งแวดล้อมสองส่วนใหญ่ๆ คือ

1. สิ่งแวดล้อมตามธรรมชาติ ได้แก่ บรรยากาศ ภูมิอากาศ แหล่งน้ำ นานาชนิด เช่น ทะเล มหาสมุทร แม่น้ำ ลำคลอง พื้นผิวดิน หิน ทราย แร่ธาตุ ภูเขา ป่าไม้ สัตว์ทุกชนิด พืชพันธุ์ ต่างๆ
2. สิ่งแวดล้อมที่มนุษย์สร้างขึ้น ได้แก่ ถนน ยานพาหนะทุกชนิด บ้าน และสิ่งก่อสร้างที่ใช้เป็นที่ทำงาน โรงเรียน โรงพยาบาล สถานมหรสพ บันเทิง โรงแรม สะพาน เขื่อนเก็บน้ำ สนามกีฬา สวนสาธารณะ ทั้งหมดเป็นสิ่งแวดล้อมที่เป็นวัตถุ นอกจากนี้สิ่งแวดล้อมที่มนุษย์สร้าง ยังรวมไปถึงขนบธรรมเนียมประเพณี ความรู้ ศิลปะ กฎหมาย ศาสนา ระบบการปกครอง ระบบ เศรษฐกิจ เป็นต้น

ปัจจัยสำคัญที่ส่งผลกระทบต่อสิ่งแวดล้อม ได้แก่ ปริมาณประชากร ความรู้สะสมและความเจริญทางวิทยาการ ลักษณะและวิถีทางของวัฒนธรรมชุมชน โดยที่สิ่งแวดล้อมที่ประกอบกันเป็นชุมชนทั้งสองส่วนนี้ ร่วมกันเป็นกรอบและแนวหลักเกณฑ์สำหรับอยู่ร่วมกันในชุมชน เพื่อสวัสดิภาพ ความผาสุก และการมีชีวิตอย่างเหมาะสมของประชากรในแต่ละชุมชน ในระยะหลังๆ นี้ การเพิ่มขึ้นอย่างรวดเร็วของจำนวนประชากร และความรู้ความเข้าใจสะสมของมนุษย์ที่เพิ่มขึ้นหรือเรียกว่าความเจริญทางวิทยาการที่สูงขึ้น ทำให้มนุษย์รบกวนเรียก ร้อง ดัดแปลง และใช้สอยทุกชนิด มีส่วนที่ทำให้เกิดการเปลี่ยนแปลงและลดสมดุลของระบบนิเวศมาโดยตลอด การกระทำทั้งหลายของมนุษย์ในแง่นี้ ในช่วงศตวรรษที่ 20 นี้ สร้างความเปลี่ยนแปลงและลด คุณภาพของระบบนิเวศมากที่สุด ตั้งแต่มีมนุษย์อยู่ในโลกทีเดียว หลายคนมองว่ากระบวนการพัฒนา ก่อให้เกิดปัญหาสิ่งแวดล้อม และบั่นทอนคุณภาพชีวิตของประชากรปัจจุบัน ตลอดอนาคตของ ประชากรและสภาวะการดำรงชีวิตในอนาคตด้วย (คณาจารย์ภาควิชาสังคมวิทยาและมานุษยวิทยา, 2543)

#### นิเวศวิทยาวัฒนธรรม (Cultural Ecology)

วัฒนธรรม คือ วิถีชีวิตทั้งมวลของสังคมใดสังคมหนึ่ง ซึ่งวิธีการดำรงชีวิตของบุคคลใน สังคม ก็จะไม่สามารถหลีกเลี่ยงการใช้ทรัพยากรและสิ่งแวดล้อม เพื่อสนองความต้องการทาง ค่านิยม ประเพณี ความเชื่อ ฯลฯ ดังนั้นจึงได้แยกความสัมพันธ์ระหว่างวัฒนธรรมกับการใช้ ทรัพยากร ออกเป็น 3 ประการ คือ ความต้องการทางร่างกาย เพื่อการทำงาน หรือแสวงหาทรัพยากร

ซึ่งถือว่าเป็นความต้องการขั้นต้นของการมีชีวิต ความต้องการทางจิตวิทยา เป็นความต้องการที่เพิ่มเติมขึ้นจากความต้องการทางร่างกาย ได้แก่ ความสวยงาม หรือโภชนาการที่ราคาสูง เพื่อแสดงถึงค่านิยมที่สูง เป็นต้น และความต้องการทางสังคม เป็นบรรทัดฐานเกี่ยวกับความสัมพันธ์ระหว่างบุคคล รวมถึงการประพฤติปฏิบัติทั่วไปด้วย เช่น เด็กต้องเคารพผู้ใหญ่ การให้ของขวัญวันปีใหม่ ซึ่งพงศธร คำใจหนัก (2545) ก็ได้อาศัยมุมมองการใช้ ทรัพยากรของชุมชนภายใต้การกำกับด้วยวัฒนธรรมชุมชนว่า สามารถนำไปใช้เป็นแนวทางสำหรับการจัดการสิ่งแวดล้อมของชุมชนได้เช่นกัน หากแต่ขาดมุมมองที่ลงไปที่มีความเกี่ยวข้องต่อเนื่องกันในมิติอื่นๆ การศึกษาจึงมุ่งเน้นความสัมพันธ์ระหว่างวัฒนธรรมชุมชนกับการมีส่วนร่วมในการจัดการสิ่งแวดล้อม และพบว่าความสัมพันธ์ในเชิงเครือข่ายเป็นเงื่อนไขสำคัญในการมีส่วนร่วมในการจัดการสิ่งแวดล้อม แต่ผลการวิจัยดังกล่าวไม่สามารถนำไปใช้อธิบายถึงนิเวศวิทยาวัฒนธรรมในชั้นนี้ได้ในภาพรวมทั้งหมด

ดังนั้นจึงมาพิจารณา นิเวศวิทยาวัฒนธรรม ตามคำอธิบายของ ปิ่นแก้ว เหลืองอร่ามศรี และ สุธาริน คุณผล (2543) มุ่งเน้นแสดงให้เห็นถึงนิเวศวิทยากับมุมมองอื่นหลายมิติ เช่น ด้านมานุษยวิทยา เศรษฐกิจ ป่าไม้ และกฎหมาย เป็นต้น ดังกรณีการมองระบบการทำไร่ในที่สูง ได้นำเอามิติทางด้านชาติพันธุ์ ลักษณะเฉพาะของระบบนิเวศในภูมิภาคเขตร้อน ระบบเศรษฐกิจแบบยังชีพ ตลอดจนการเปลี่ยนแปลงทางด้านเศรษฐกิจและประชากร เข้ามาร่วมวิเคราะห์ระบบการทำไร่และการใช้ที่ดินในที่สูง ทำให้ความเข้าใจเกี่ยวกับการเกษตรแบบเร่ร่อนถูกปรับเปลี่ยนไปอย่างได้ผล และเป็นที่ยอมรับเพราะในอดีตจะมีความเข้าใจว่าการเกษตรแบบเร่ร่อนไร้ระบบการควบคุมและเป็นการทำลายทรัพยากร รวมทั้งอีกหลายๆ งานวิจัยก็ได้ปรับเปลี่ยนทัศนคติและการรับรู้เกี่ยวกับการใช้ทรัพยากรของชุมชนที่มีความแตกต่างกันแตกต่างไปจากเดิม นับได้ว่าเป็นการนำเอาวัฒนธรรมความเชื่อของชุมชนซึ่งเป็นแกนกลางสำคัญในการจัดการทรัพยากรส่วนรวม จึงเป็นข้อสรุปเกี่ยวกับความหมายของนิเวศวัฒนธรรมได้เป็นอย่างดี

ปิ่นแก้ว เหลืองอร่ามศรี และ สุธาริน คุณผล (2543) ยังได้ชี้ให้เห็นว่าแนวคิดนิเวศวัฒนธรรมได้เปิดแนวทางใหม่ๆ ในการศึกษากระบวนการใช้ทรัพยากรส่วนรวมของชุมชน แม้จะมีจุดอ่อนอยู่บ้างเกี่ยวกับแนวคิดนี้มุ่งเน้นการปรับตัวในระดับจุลภาค (Micro-adaptive model) คือติดกรอบอยู่เพียงระดับชุมชน จนทำให้ละเลยเงื่อนไขที่สำคัญของโครงสร้างด้านการเมืองและเศรษฐกิจภายนอกที่มีความสัมพันธ์กันอย่างยิ่ง ซึ่งข้อเท็จจริงที่ละเลยไปนั้นมีผลต่อพลวัตของการจัดการทรัพยากรส่วนรวมของชุมชนอย่างมาก แต่ข้อด้อยที่สำคัญของการเน้นการศึกษาวัฒนธรรมและการปรับตัวต่อสภาพแวดล้อมของนิเวศวัฒนธรรม ทำให้มีการละเลยมิติด้านความขัดแย้งทั้งภายในชุมชน

ชนและระหว่างชุมชนกับรัฐจนต้องอาศัยแนวคิดนิเวศการเมืองมาช่วยเสริมเติมเต็มให้กับมิติที่ถูกละเลย

### นิเวศวิทยาการเมือง (Political Ecology)

นิเวศวิทยาการเมือง ตามความหมายของชูศักดิ์ วิทยาภัก (2543) คือ ฐานองค์ความรู้ที่นำเขาข้อพิจารณาทางเศรษฐศาสตร์การเมืองมาผนวกเข้ากับหลักการทางนิเวศวิทยา

องค์ประกอบเศรษฐศาสตร์การเมือง คือ แนวการวิเคราะห์เชิงวิพากษ์ และชนชั้น ดังนี้

1. แนวการวิเคราะห์เชิงวิพากษ์ คือ การรวมเอาสมมติฐานเบื้องต้นสำคัญมาเป็นพื้นฐานในการวิเคราะห์ คือ สมมติฐานที่หนึ่ง ระบบทุนนิยมโลกเป็นอุปสรรคของการพัฒนาโดยเฉพาะประเทศในโลกที่สาม สมมติฐานที่สอง อุปสรรคได้เพิ่มความยุ่งยากขึ้นเพราะรัฐมักจะเอื้อประโยชน์แก่ชนชั้นนำซึ่งเป็นกลุ่มคนเล็กๆ ในสังคม และสมมติฐานที่สาม ความสัมพันธ์ทางการผลิตในประเทศกำลังพัฒนามักจะเป็นสิ่งขวางกั้นมากกว่าที่เกื้อหนุนต่อการพัฒนาประเทศ สมมติฐานดังกล่าวที่นำมาวิเคราะห์และปรากฏในนิเวศวิทยาการเมือง คือ การให้ความสำคัญแก่สาเหตุทางสังคมเพื่ออธิบายความสัมพันธ์ระหว่างผู้คนที่มิต่อสิ่งแวดล้อมทางธรรมชาติซึ่งเกิดจากกระบวนการทางเศรษฐกิจและการเมืองซึ่งมักจะไปกำหนดรูปแบบการใช้ประโยชน์จากทรัพยากรธรรมชาติ

2. ชนชั้น แม้ว่าชูศักดิ์ วิทยาภัก (2543) จะไม่ได้แยกคำอธิบายชนชั้นไว้เป็นการเฉพาะเช่นเดียวกับแนวการวิเคราะห์เชิงวิพากษ์ แต่จากแนวการวิเคราะห์ได้ซ่อนความเกี่ยวพันของชนชั้นไว้ด้วยดังปรากฏในสมมติฐานที่สองซึ่งอธิบายว่ารัฐจะเอื้อประโยชน์ให้แก่ชนชั้นนำมากกว่าชนชั้นที่ด้อยกว่า

องค์ประกอบทางนิเวศวิทยา คือ หลักของธรรมชาติหรือระบบนิเวศมีความแปรปรวนหรือมีขีดจำกัด คงไม่ตีกรอบอยู่เฉพาะปัญหาการเพิ่มขึ้นของประชากรเพียงอย่างเดียว แม้โดยพื้นฐานแล้วการที่ประชากรเพิ่มขึ้นได้ส่งผลกระทบต่อระบบนิเวศ แต่ในปัจจุบันยอมรับว่ามีเงื่อนไขอื่นๆ เข้ามาเกี่ยวข้องกับผลกระทบต่อระบบนิเวศ จึงต้องพยายามหาแนวทางที่จะขวางกั้นการเติบโตและการพัฒนาจนเกินขีดจำกัดทางธรรมชาติ

อย่างไรก็ตามนิเวศวิทยาการเมืองเป็นศาสตร์ใหม่ที่มีการพัฒนาตนเองมาเมื่อไม่นานมานี้เอง (เริ่มพัฒนามาตั้งแต่ ค.ศ. 1980) ต้องอาศัยการวิจัยเป็นเครื่องมือสำหรับพัฒนาองค์ความรู้ นักวิชาการจึงได้แบ่งบริบทของการวิจัยออกเป็น 3 ส่วนสำคัญด้วยกัน คือ

1. บริบททางเศรษฐกิจการเมืองที่เป็นที่มาของการเปลี่ยนแปลงของสิ่งแวดล้อม คือ นโยบายของรัฐ ความสัมพันธ์ระหว่างรัฐกับรัฐ และระบบทุนนิยมโลก สิ่งที่พบเห็นเสมอคือความขัดแย้งระหว่างบทบาทรัฐในฐานะผู้ปกป้องรักษาสิ่งแวดล้อมกับชาวบ้านที่มีวิถีการดำรงชีพต้องพึ่ง



พียงอยู่กับธรรมชาติ ซึ่งรัฐก็เสมือนผู้แสดงออกถึงการควบคุมทรัพยากร กรรมสิทธิ์ และอำนาจหน้าที่ต่างๆ แต่ก็นำอำนาจดังกล่าวไปปฏิบัติให้เอื้ออำนวยผลประโยชน์แก่กลุ่มผู้มีอำนาจทางเศรษฐกิจ ผลการใช้อำนาจดังกล่าวได้ก่อให้เกิดความไม่สงบทางการเมือง และความเสื่อมสลายของนิเวศวิทยา ซึ่งชูศักดิ์ วิทยาภัก (2543) เห็นว่าการเปลี่ยนแปลงดังกล่าวล้วนแต่อยู่ภายใต้บริบทของทุนนิยมโลก

2. บริบทที่สอง ความขัดแย้งในการเข้าถึงทรัพยากร หรือเรื่องระบบกรรมสิทธิ์ในทรัพยากร โดยพบว่ากลุ่มผู้ด้อยอำนาจมีการต่อสู้เพื่อพิทักษ์สิ่งแวดล้อมที่เป็นวิถีชีวิตของตนเอง ต้องพึ่งพิงในรูปแบบใด ทรัพยากรที่ถูกนำมาอธิบายจึงครอบคลุมถึงทรัพยากรที่ดิน พืชพรรณ สัตว์ป่า และแหล่งน้ำ ความขัดแย้งในการเข้าถึงทรัพยากรเกิดจากการไร้ซึ่งกรรมสิทธิ์โดยมีสถาบันทางสังคมที่ทำหน้าที่ควบคุมการเข้าถึงทรัพยากร ความขัดแย้งดังกล่าวก่อให้เกิดความไม่สงบในสังคมก่อให้เกิดกระบวนการเคลื่อนไหวทางสิ่งแวดล้อม

3. บริบทที่สาม ผลสะท้อนทางการเมืองที่ตามมาจากการเปลี่ยนแปลงของสภาพแวดล้อมที่มีผลกระทบต่อกระบวนการทางเศรษฐกิจ สังคม และการเมือง ซึ่งเป็นความสัมพันธ์แบบโต้ตอบระหว่างสังคมและสิ่งแวดล้อม แต่ผลลัพธ์ทั้งหมดกลับตกไปสู่ชนชั้นล่างมากที่สุดเพราะมีความยากเป็นปัจจัยพื้นฐานสำคัญต่อความเสี่ยงจากผลกระทบของความเสื่อมโทรมของระบบนิเวศและภัยธรรมชาติ รวมทั้งในหลายๆ วิธีการแก้ไขปัญหาของรัฐผู้มีอำนาจหรือกรรมสิทธิ์ที่ดูเหมือนว่าจะส่งผลดีต่อสิ่งแวดล้อมแต่กลับกลายเป็นปัญหาใหญ่หลวงต่อความเสื่อมโทรมของทรัพยากร นำมาซึ่งความไม่พอใจของชาวบ้านและกลุ่มคนยากจนสุดท้ายก็ต้องลุกขึ้นมาต่อสู้ด้วยการประท้วงหรือกิจกรรมอย่างอื่นเพื่อแสดงให้เห็นถึงการต่อต้าน ในบางประเทศสถานการณ์รุนแรงถึงขั้นจลาจล

แนวทางการวิจัยเพื่อเพิ่มองค์ความรู้ในเวศวิทยาการเมืองดังที่อธิบายมาข้างต้นนั้น ชูศักดิ์ วิทยาภัก (2543) ได้สรุปว่า แท้จริงแล้วมุมมองขั้นพื้นฐานของนิเวศวิทยาการเมืองมีจุดยืนสำคัญ 3 ประการ คือประการแรก การให้ความสนใจกับผู้ใช้ทรัพยากรโดยตรงและความสัมพันธ์ทางสังคมของคนเหล่านี้ ประการที่สอง เป็นการวิเคราะห์ที่เชื่อมโยงจากระดับจุลภาคขึ้นไปจนถึงโครงสร้างทางเศรษฐกิจการเมืองระดับมหภาค และประการสุดท้าย เป็นการให้ความสำคัญกับการวิเคราะห์เชิงประวัติศาสตร์เพื่อทำความเข้าใจสถานการณ์ที่ดำรงอยู่ในปัจจุบัน ซึ่งจุดยืนทั้งหมดนั้นเกิดขึ้นมากเพื่อตอบสนองที่ขาดไป และนำผลจากการเรียนรู้ในอดีตคือประเทศโลกที่สามมักดำเนินนโยบายซึ่งถูกตั้งจากโจทย์การแก้ไขปัญหาที่ผิด โดยคิดว่าการเสื่อมโทรมสิ่งแวดล้อมเกิดจากการเพิ่มขึ้นของประชากร การวางแผนเศรษฐกิจที่ผิดพลาดหรือขาดแคลนความรู้และเทคโนโลยี ซึ่งตรงกันข้ามกับแนวความคิดในเชิงวิพากษ์ (critical approach)

ส่วนทัศนของชูศักดิ์ วิทยากค์ (2543) แม้จะยอมรับในจุดยืนที่กล่าวมา แต่ก็อดไม่ได้ที่จะวิพากษ์ให้เห็นว่า แนวความคิดนิเวศวิทยาการเมืองที่ใช้สำหรับการวิเคราะห์ปัญหาสิ่งแวดล้อมในปัจจุบันมุ่งเน้นปัจจัยทางสังคมมากเกินไป หรือทำให้เห็นว่าปัญหาสิ่งแวดล้อมเป็นประเด็นทางการเมืองมากเกินไป จนขาดการมองมุมมองอื่นๆ ไปอย่างน่าเสียดาย ดังนั้นจึงควรมีการปรับแนวคิดและขยายองค์ความรู้ออกไปในอีก 6 ประเด็น คือ

1. ความจำเป็นที่ต้องปรับปรุงเนื้อหาและให้ความหมายใหม่ของเศรษฐศาสตร์การเมืองในส่วนที่เกี่ยวข้องกับสิ่งแวดล้อมในระดับต่างๆ โดยเฉพาะเรื่องขีดจำกัดของระบบนิเวศวิทยา
2. ต้องมีการพิจารณาเรื่องการเมืองให้เด่นชัดกว่าที่เป็นอยู่ เน้นในเรื่องรูปแบบการต่อต้านในชีวิตประจำวันของชาวบ้าน การเคลื่อนไหวของชาวบ้าน และองค์กรจัดตั้งทางการเมือง
3. ควรให้มีการวิเคราะห์ถึงความเชื่อมโยงกันระหว่างนิเวศวิทยาการเมืองกับประชาสังคม โดยเฉพาะอย่างยิ่งในเรื่องการเติบโตของกระบวนการเคลื่อนไหวทางสิ่งแวดล้อมที่ท้าทายและอยู่เหนือการควบคุมของรัฐ
4. ควรให้ความสนใจในปัญหาการสร้างแนวความคิด และการรื้อทิ้งแนวความคิดเกี่ยวกับการพัฒนาที่ยั่งยืน โดยการเน้นไปที่ความหลากหลายของความเข้าใจ
5. เกี่ยวข้องการศึกษาประวัติศาสตร์สิ่งแวดล้อม ควรให้ความสำคัญกับทฤษฎี และวิธีการศึกษาทางด้านประวัติศาสตร์สิ่งแวดล้อมเพื่อช่วยในการทำความเข้าใจกับการพัฒนาการทางประวัติศาสตร์ของการเปลี่ยนแปลงทางด้านสิ่งแวดล้อม
6. การไม่ยึดติดอยู่กับกระแสหลักทางนิเวศวิทยาเชิงระบบ เพราะแนวคิดนิเวศวิทยาแนวใหม่มีแนวโน้มก่อให้เกิดการเปลี่ยนแปลงกระบวนการทัศน์ทางนิเวศวิทยามากขึ้น ซึ่งในระยะยาวนิเวศวิทยาการเมืองจำเป็นต้องมีการปรับเปลี่ยนตามไปด้วย นิเวศวิทยาการเมือง ตามความหมายของชูศักดิ์ วิทยากค์ (2543) คือ ฐานองค์ความรู้ที่นำเขาข้อพิจารณาทางเศรษฐศาสตร์การเมือง มาผนวกเข้ากับหลักการทางนิเวศวิทยา

ดังนั้นการนำเสนอกรอบแนวคิดนิเวศวิทยาการเมือง จึงเป็นการเปลี่ยนแปลงแนวการวิเคราะห์ปัญหาสิ่งแวดล้อมเดิมๆ ไปสู่แนวการวิเคราะห์เชิงปฏิสัมพันธ์โดยแง่มุมของแนวการวิเคราะห์เชิงปฏิสัมพันธ์นั้น ไม่ได้มองไปที่ภูมิทัศน์ทางธรรมชาติหรือการเปลี่ยนแปลงทางกายภาพเท่านั้น แต่ได้เน้นไปที่เรื่องของความสัมพันธ์เชิงอำนาจของกลุ่มต่างๆ ในสังคม ปฏิสัมพันธ์ระหว่างโครงสร้างกับตัวบุคคล และกระบวนการเกิดขึ้นของการเปลี่ยนแปลงทางสิ่งแวดล้อม ที่หมายถึงวิธทางการเปลี่ยนแปลงทางสิ่งแวดล้อมได้หยิบยกขึ้นมาให้ความหมายหรือให้ความสำคัญ ดังนั้นกรอบแนวคิดนิเวศน์วิทยาการเมืองจึงต้องรวมเอาตัวแสดงสำคัญ หรือกลุ่มผู้มีส่วนได้ส่วนเสียเข้าไปวิเคราะห์ด้วย

## 2.4 แนวคิดเรื่อง การมีส่วนร่วมของประชาชนในการพิทักษ์สิ่งแวดล้อม

มิ่งสรรพ์ ขาวสะอาด (2538) ได้อธิบายเกี่ยวกับการมีส่วนร่วมของประชาชนในการพิทักษ์สิ่งแวดล้อมไว้สรุปได้ว่า การมีส่วนร่วมของประชาชนอาจแบ่งตามขั้นตอนเป็น 3 ประเภทด้วยกัน คือการมีส่วนร่วมในการตัดสินใจ โครงการสาธารณะ การมีส่วนร่วมในการติดตามรักษาสภาพสิ่งแวดล้อม และการมีส่วนร่วมในการรับภาระต้นทุนในการฟื้นฟูสิ่งแวดล้อม ในปัจจุบันมักมีการตีความหมายการมีส่วนร่วมของประชาชนว่าเป็นการออกมาแสดงความคิดเห็นการมีส่วนร่วมในการตัดสินใจ และเรียกร้องสิทธิต่างๆ แต่แท้จริงแล้วการมีส่วนร่วมของประชาชนที่สำคัญก็คือการมีส่วนร่วมในการรับภาระการฟื้นฟูสิ่งแวดล้อม

1. การมีส่วนร่วมในการตัดสินใจโครงการสาธารณะ สาเหตุของการเรียกร้องสิทธิที่จะมีส่วนร่วมในการตัดสินใจ หรืออย่างน้อยที่สุดได้รับข้อมูลเกี่ยวกับโครงการสาธารณะก่อนที่จะมีการตัดสินใจเกิดจากผลกระทบที่ประชาชนได้รับจากโครงการนั้น ไม่ว่าโครงการสาธารณะจะมีความปรารถนาดีเพียงใด ก็ย่อมมีผลกระทบต่อชุมชนหรือกลุ่มใดกลุ่มหนึ่ง และอาจมีความขัดแย้งที่ลุกลามใหญ่โตหากรัฐไม่เห็นความจำเป็นในการเปิดเผยข้อมูลผลกระทบให้ชัดเจนแก่ทุกฝ่ายที่เกี่ยวข้อง

การที่จะให้ประชาชนมีส่วนร่วมในการตัดสินใจอย่างมีเหตุผลและมีประสิทธิภาพจะต้องมีองค์ความรู้ที่มีระบบและข้อมูลที่เที่ยงตรงเป็นพื้นฐาน จึงจะสามารถหาข้อยุติได้ หัวใจสำคัญของการลดความขัดแย้งอันเกิดจากโครงการสาธารณะคือ การตีค่าผลกระทบทางสังคมและสิ่งแวดล้อมให้เที่ยงตรงและให้ประชาชนตรวจสอบได้ก่อนที่จะมีการดำเนินการ

2. การมีส่วนร่วมในการติดตามและรักษาสภาพแวดล้อม ในปัจจุบันยังไม่มีแนวทางหรือนโยบายที่ชัดเจนที่สนับสนุนให้ประชาชนมีส่วนร่วมในการติดตามสภาพสิ่งแวดล้อม ถึงแม้ว่าจะมีความพยายามในบางแห่ง โดยที่ชุมชนในท้องถิ่นที่ร่วมกับเจ้าหน้าที่ในจังหวัดได้ร่วมกันติดตามสภาพแวดล้อมในท้องถิ่นที่ เช่น ในกรณีแม่น้ำน้อย จังหวัดสิงห์บุรี

สำหรับการพิทักษ์ทรัพยากรธรรมชาติ ได้มีการทดลองตั้งเครือข่ายรักษาป่าต้นน้ำ การดูแลไฟฟ้าโดยประชาชนอย่างเป็นผล ในอนาคตหากมีการแบ่งเขต (zoning) และจัดการแผนการใช้ที่ดินให้ชัดเจนและยอมรับในสิทธิของชุมชนในเรื่องของการใช้ที่ดิน โดยมีเงื่อนไขผูกพันกับการรักษาสิ่งแวดล้อม โอกาสที่ชุมชนจะสามารถเข้ามาช่วยพิทักษ์สิ่งแวดล้อมก็จะมากขึ้น

3. การมีส่วนร่วมในการรับภาระต้นทุนบำบัดและฟื้นฟูสิ่งแวดล้อม ในปัจจุบัน ทุกคนมักจะมีแนวโน้มที่จะกล่าวหาผู้อื่นเป็นผู้สร้างมลพิษ แท้ที่จริงแล้ว เราทุกคนต่างก็เป็นผู้สร้างมลพิษ การศึกษาเชิงประจักษ์ยืนยันว่าประมาณสามในสี่ของปริมาณน้ำเสียในกรุงเทพฯ เกิดจากชุมชน แต่ทุกครั้งที่จะมีการให้ประชาชนรับภาระต้นทุนการบำบัดและฟื้นฟูสิ่งแวดล้อม ก็มักจะมีเสียงคัดค้านจากประชาชน โดยอ้างว่าสถานภาพทางเศรษฐกิจไม่ดี หรือจากนักการเมืองที่ถือโอกาสนี้

หาเสียงกับประชาชน การศึกษาความยินดีที่จะรับภาระค่าบำบัด น้ำเสียในภูเก็ตของสถาบันวิจัยเพื่อการพัฒนาประเทศไทย (TDRI) พบว่า ชาวภูเก็ดยินดีจ่ายค่าบำบัดเพียง 2-3 บาทต่อลูกบาศก์เมตร ในขณะที่ ต้นทุนการบำบัดสูงถึง 7-8 บาท ทั้งนี้โดยอ้างว่าไม่เชื่อถือความสามารถของรัฐ หรือคิดว่าเป็นหน้าที่ของรัฐ หรืออาจจะพยายามรักษาประโยชน์ของตนโดยเสนอราคาซื้อให้ต่ำไว้ก่อน

### ปัจจัยที่มีอิทธิพลต่อการมีส่วนร่วม

จากการทบทวนเอกสารผู้ศึกษา พบว่า ปัจจัยที่มีผลต่อการมีส่วนร่วมมี 2 ฝ่ายที่สำคัญคือ ฝ่ายเจ้าหน้าที่รัฐและฝ่ายชุมชน โดยเจ้าหน้าที่รัฐจะเป็นผู้กระตุ้นส่งเสริมและประสานไม่ใช่เป็นเพียงผู้หยิบยื่นการพัฒนาโดยปราศจากการมีส่วนร่วมของชุมชนเจ้าหน้าที่ที่ต้องยอมรับความสามารถของคนในชุมชน รวมถึงวัฒนธรรมประเพณีเก่าแก่ที่มีมาคู่ชุมชนเป็นสิ่งที่มีความสำคัญและเป็นสิ่งสำคัญที่จะช่วยทำให้เกิดการมีส่วนร่วมของชุมชนเกิดขึ้น เพราะจากงานวิจัยหลายฉบับพบว่า การสนับสนุนและประสานงานของเจ้าหน้าที่ของรัฐได้มีส่วนส่งเสริมให้เกิดการมีส่วนร่วมของชุมชน รวมถึงการสร้าง ความเข้าใจต่อโครงการที่จะดำเนินงาน ส่งผลให้เกิดเครือข่ายการทำงานเป็นกลุ่ม จนเป็นที่สนใจ และติดตามของชุมชน เป็นการสร้างความศรัทธาและเกิดแรงจูงใจจนมีผลต่อการมีส่วนร่วมในที่สุด สำหรับด้านปัจจัยที่มีอิทธิพลต่อการมีส่วนร่วมของชุมชน ผลการศึกษาต่างๆ สามารถสรุปได้คือ การมีส่วนร่วมของชุมชนในการจัดการสิ่งแวดล้อมส่วนใหญ่เป็นปรากฏการณ์ที่เกิดขึ้นโดยการกำกับหรือสนับสนุนโดยราชการ และจากสถานะแวดล้อมของเมืองที่เผชิญปัญหามลภาวะต่างๆ ทั้งด้านอากาศ น้ำ ดินที่สร้างความเดือดร้อนแก่ผู้อยู่อาศัยในเมือง หากต้องการที่จะแก้ปัญหาเหล่านี้ให้ได้ นั้น สิ่งที่สำคัญชุมชนต้องเข้าใจและตระหนักถึงความสำคัญของปัญหา (ดวงจันทร์ อาภาวัชรุตม์ เจริญเมือง, 2537) รวมถึง รับรู้และติดตามข่าวสาร ซึ่งชุมชนที่มีความสนใจข่าวสารสิ่งแวดล้อมมากจะมีการรับรู้และการตอบสนองต่อปัญหาสิ่งแวดล้อมดีกว่า เพราะพบเห็นปัญหาสิ่งแวดล้อมในชุมชนหรืออาจอยู่ใกล้ชิดหรือได้รับผลกระทบโดยตรงจากปัญหาสิ่งแวดล้อมในเรื่องนั้น

### ลักษณะและขั้นตอนการมีส่วนร่วม

ลักษณะและขั้นตอนของการมีส่วนร่วมในการพัฒนา สำนักงานคณะกรรมการพัฒนาการเศรษฐกิจและสังคมแห่งชาติ (2543) ได้กล่าวถึงลักษณะของการมีส่วนร่วมในการพัฒนาของประชาชนไว้ว่า เป็นการระบุงการเกี่ยวข้องกับการจัดการร่วมกิจกรรมต่างๆ ในโครงการพัฒนานั้น โดยผู้เข้าไปมีส่วนร่วมจะได้รับผลของการพัฒนานั้นคือทำให้อยู่ดีกินดีขึ้น จากแนวความคิดดังกล่าว ทำให้กล่าวได้ว่าการมีส่วนร่วมในการพัฒนาของประชาชน มีจุดมุ่งเน้นสำหรับการสร้างบทบาทของประชาชนให้เห็นความสำคัญ และความจำเป็นในการพัฒนา ซึ่งหากได้มีโอกาสเข้ามาร่วมกันพัฒนาแล้วจำเป็นต้องร่วมมือกันหลายลักษณะคือ ต้องมีส่วนร่วมกันคิด ร่วมกันทำ และร่วมรับ



ประโยชน์ร่วมกัน ได้รับประโยชน์ที่เป็นประโยชน์ต่อตน หรือกลุ่มอย่างแท้จริง ด้วยเหตุผลดังกล่าว ปกรณ์ ปรียากร (2532) ได้เสนอลักษณะของการมีส่วนร่วมที่จะเกิดขึ้นได้ 4 ลักษณะ คือ 1) ประชาชนต้องเป็นผู้มีบทบาทในการกำหนดว่าสิ่งใดคือความจำเป็นขั้นพื้นฐานของตนเองหรือชุมชน 2) ประชาชนต้องทราบว่าทรัพยากรใดในชุมชนมีประโยชน์และสามารถระดมมาใช้สำหรับการพัฒนา 3) ต้องทราบและเข้าใจวิถีชีวิตของชุมชนเพื่อปรับปรุงผลลัพธ์แห่งการพัฒนาให้สอดคล้องกับความเป็นอยู่ของประชาชน หรือต่างได้รับประโยชน์อย่างถ้วนหน้า 4) ผลของการมีส่วนร่วมเพื่อการพัฒนาสามารถสร้างความพึงพอใจให้กับทุกฝ่าย ตลอดจนสามารถพัฒนากระบวนการพัฒนาต่อไปได้อย่างต่อเนื่องไม่หยุดยั้ง

### ระดับการมีส่วนร่วม

สำหรับระดับการมีส่วนร่วมในการพัฒนานั้น จะมีการพิจารณาว่าแต่ละคนหรือกลุ่มบุคคล ได้มีโอกาสเข้าไปมีส่วนร่วมหรือเกี่ยวข้องในกิจกรรมแต่ละกิจกรรมของการพัฒนานั้นๆ ได้มากน้อยเพียงใด สำนักงานคณะกรรมการพัฒนาการเศรษฐกิจและสังคมแห่งชาติ (2543) ระบุว่าสามารถพิจารณาได้จากการใช้เวลาในการเข้าไปมีส่วนร่วม การใช้ความพยายามในการเข้าไปมีส่วนร่วมการใช้ทรัพยากร กล่าวคือ จะดูในเรื่องของความถี่ในการเข้าไปมีส่วนร่วมในกิจกรรมพัฒนานั้นมากน้อยเพียงใด และใช้เวลาในการเข้าไปมีส่วนร่วมในแต่ละครั้งยาวนานเพียงใด และคุณภาพของการเข้าไปมีส่วนร่วม พิจารณาจากโอกาสเข้าไปมีส่วนร่วมในการตัดสินใจ และการยอมรับฟังความคิดเห็น ความสามารถของบุคคลอื่น

สรุปได้ว่าการเปิดโอกาสให้ประชาชนเข้ามามีส่วนร่วมในการจัดการสิ่งแวดล้อม โดยเริ่มตั้งแต่กระบวนการในการเข้ามีส่วนร่วม ร่วมศึกษาปัญหาของตนเองเพื่อพิจารณาหาทางแก้ไขปัญหาดังกล่าว ประชาชนต้องมีการวางแผนการปฏิบัติกิจกรรมเพื่อแก้ไขปัญหาของชุมชนร่วมกัน ประชาชนต้องมีส่วนร่วมในการปฏิบัติกิจกรรมตามแผนที่กำหนด ประชาชนต้องมีส่วนร่วมในการติดตามผลของการพัฒนาที่เกิดขึ้นจากการมีส่วนร่วม และหาทางแก้ไขปัญหาที่เป็นอุปสรรคขัดขวางการมีส่วนร่วมและการพัฒนา และประชาชนต้องมีส่วนร่วมบำรุงรักษาสาธารณสมบัติที่เกิดขึ้นจากความร่วมมือในการแก้ไขปัญหา

### 2.5 แนวคิดเรื่อง การจัดการความขัดแย้ง

ความขัดแย้ง เป็นกระบวนการทางสังคมเกิดขึ้นเมื่อแต่ละฝ่ายมีจุดมุ่งหมายที่ไปด้วยกันไม่ได้และมีค่านิยมที่แตกต่างกัน ความแตกต่างนี้มักเกิดจากการรับรู้มากกว่าที่จะเป็นความแตกต่างที่เกิดขึ้นจริงๆ ความขัดแย้ง เป็นความรู้สึกหรือปฏิกิริยาของบุคคลหรือกลุ่มคน ที่มีความคิดเห็น ค่านิยม และเป้าหมายไม่เป็นไปในทางเดียวกัน รวมทั้งการต่อสู้เพื่อทรัพยากรที่มีอยู่จำกัดหรือการที่

ฝ่ายหนึ่งรุกล้ำหรือขัดขวางการกระทำอีกฝ่ายเพื่อให้เป้าหมายของตนบรรลุผล ซึ่งเป็นปฏิกริยาในทางลบ (เสริมศักดิ์ วิชาลาภรณ์, 2540) ดังนั้น กระบวนการทางสังคมของความขัดแย้งจึงเริ่มต้นจากสถานการณ์ของความขัดแย้ง ซึ่งประกอบไปด้วยบุคคล พฤติกรรม ความสัมพันธ์ระหว่างบุคคล และสภาพแวดล้อม

ส่วนประเภทของความขัดแย้งสามารถพิจารณาได้จากแหล่งของความขัดแย้ง หรือกลุ่มที่กำลังได้ผลของความขัดแย้ง ซึ่งสามารถแบ่งออกประเภทความขัดแย้งเป็น ความขัดแย้งภายในองค์การ และความขัดแย้งในสังคม ดังนี้

#### ความขัดแย้งภายในองค์การ

พรนพ พุกกะพันธุ์ (2542) ได้จำแนกประเภทของความขัดแย้งไว้ 6 ชนิดคือ

1. ความขัดแย้งระหว่างบุคคล (Interpersonal Conflict) ความขัดแย้งนี้สามารถแยกออกเป็น 2 กรณี คือ ผลของความขัดแย้งทำให้ฝ่ายหนึ่งได้ และอีกฝ่ายหนึ่งเสีย (Zero-Sum Conflict) เช่น การเล่นเกม เมื่อฝ่ายหนึ่งแพ้ อีกฝ่ายต้องชนะ เท่านั้น และ ผลของความขัดแย้งทำให้ทั้งสองฝ่ายได้รับประโยชน์ที่พึงพอใจ (Non Zero-Sum Conflict) เช่นการค้าขาย ผู้ซื้อต้องการของถูกในขณะที่ผู้ขายต้องการขายแพง จึงต้องหาข้อตกลงเพื่อให้เกิดความพอใจของทั้งสองฝ่าย เป็นต้น

2. ความขัดแย้งภายในบุคคล (Personal Conflict)

3. ความขัดแย้งภายในกลุ่ม (Group Conflict)

4. ความขัดแย้งระหว่างกลุ่ม (Between-Group Conflict) เช่น ความขัดแย้งระหว่างรัฐกับประชาชน ซึ่งเป็นความขัดแย้งที่เกี่ยวข้องกับผลประโยชน์ไปจนถึงวิถีชีวิตของคน (พัชรีย์ สิโรรส และทวิดา กมลเวช, 2543)

5. ความขัดแย้งภายในองค์การ (Organization Conflict) ความขัดแย้งนี้สามารถแยกออกเป็น 2 กรณี คือ ความขัดแย้งภายในกลุ่ม (Within-Group Conflict) ซึ่งความขัดแย้งจะเกี่ยวข้องกับบทบาท อำนาจ และประเด็น และความขัดแย้งระหว่างกลุ่ม ความขัดแย้งนี้จะเกี่ยวข้องกับ หน้าที่ระดับชั้น และสายงานบังคับบัญชา

6. ความขัดแย้งระหว่างองค์การ (Interorganization Conflict)

#### ความขัดแย้งในสังคม

พัชรีย์ สิโรรส และทวิดา กมลเวช (2543) ได้อ้างถึงความขัดแย้งในสังคมไทย และในหลายกรณีเข้าข่ายประเภทความขัดแย้งแบบไม่สมมาตร (Asymmetric Conflict) ความขัดแย้งนี้มีความลึกซึ้งค่อนข้างยากต่อการอธิบาย แต่พอสรุปได้ว่าให้พิจารณาจาก

1. คู่ขัดแย้งว่า ได้รับการยอมรับเท่าเทียมกันหรือไม่
2. ฝ่ายใดได้รับประโยชน์จากการแก้ไขปัญหามากกว่า และ

3. แต่ละฝ่ายมีโอกาสเข้าไปมีส่วนร่วมในการตัดสินใจเท่าเทียมกันหรือไม่

แม้จะมีการแยกเป็นความขัดแย้งภายในองค์กร และความขัดแย้งภายนอกองค์กร แต่ พัชรลีโรธ และทวิดา กมลเวช (2543) ได้แสดงให้เห็นว่าความขัดแย้งที่เกิดขึ้นนั้นมักมาจากเงื่อนไขสำคัญ 3 ประการ คือ

1. ความขัดแย้งที่แตกต่างในเรื่องของวิธีการ แต่มีวัตถุประสงค์เหมือนกัน (Disagreement)
2. ความขัดแย้งที่มีผลประโยชน์ต่างกัน (Dispute)
3. ความขัดแย้งที่ไม่สามารถเจรจาต่อรองกันได้เพราะเป็นเรื่องความต้องการพื้นฐาน (Conflict-Non-Negotiable Needs)

#### ความขัดแย้งในโครงการพัฒนา

ความขัดแย้งจากการพัฒนาในประเทศไทยมีอยู่ตลอดเวลาและเกือบทุกโครงการพัฒนา โดยเฉพาะโครงการพัฒนาของรัฐขนาดใหญ่ นอกจากนี้ยังสามารถพบเห็นได้จากโครงการพัฒนาในระดับท้องถิ่น ตัวอย่างของความขัดแย้งที่เห็นได้ชัดและส่งผลกระทบมายาว นานจนส่งผลกระทบต่อ การดำเนินโครงการที่ยืดเยื้อนานนับ 10 ปี ดังเช่น โครงการเขื่อนแก่งเสือเต้น จังหวัดแพร่ เป็นต้น ปัญหาดังกล่าวเกิดขึ้นจากความเคยชินของการพัฒนาโครงการขนาดใหญ่ของรัฐที่ไม่จำเป็นต้องอาศัยการมีส่วนร่วมของประชาชน ทำให้มีการละเลยความคิดเห็นของประชาชนในพื้นที่ ประกอบกับการมีข้อมูลข่าวสารมาจากหลายหน่วยงานที่มีความขัดแย้งกัน รวมถึงการประชาสัมพันธ์ข้อมูล ข่าวสารที่ขาดระบบชัดเจน รวมถึงมีกลุ่มผลประโยชน์เข้าไปสนับสนุน และขัดขวาง ทำให้เกิด ความคิดเห็นแตกต่างกันกระจายไปอย่างกว้างขวาง จึงเป็นจุดสร้างความขัดแย้งที่รุนแรงนับแต่นั้น มาจนถึงปัจจุบัน (มีงสรพรพ์ ขาวสะอาด, 2538) เดชรัต สุขกำเนิด และศุภกิจ นันทะวรการ (2543) สรุปว่าความขัดแย้งของโครงการพัฒนาต่างๆ ในอดีตที่ผ่านมาเกิดขึ้นจากประชาชนได้รับผลกระทบสำคัญหลายด้าน คือ ผลกระทบต่อทรัพย์สินส่วนบุคคล ผลกระทบต่อทรัพย์สินร่วมของชุมชน ผลกระทบต่อสิ่งแวดล้อมโดยรวม และผลกระทบต่อวิถีชีวิตและชุมชน และมูลเหตุดังกล่าวไม่สามารถหาข้อแก้ไขที่สามารถยอมรับได้จากประชาชนในพื้นที่จึงทำให้เกิดปัญหาบานปลายและเป็นอุปสรรคต่อการพัฒนาโครงการ พัชรลีโรธ และทวิดา กมลเวช (2543) เห็นว่าความขัดแย้งที่เกิดขึ้นในสังคมไทยทั้งหมดนั้น มีบริบทหรือที่มาจากจุดเริ่มต้นของการพัฒนาประเทศเป็นสำคัญ และผลของการพัฒนาประเทศได้สร้างความเสียหายหรือไม่ตรงความต้องการของประชาชนกระทั่ง กลายเป็นชนวนสำคัญของปมสร้างความขัดแย้ง รวมทั้งได้สรุปปมของความขัดแย้งไว้ว่า ประกอบด้วย

1. เกิดช่องว่างระหว่างคนจนและคนรวยเพิ่มมากขึ้น ทั้งนี้เกิดขึ้นจากการพัฒนาที่ขาดการ พิจารณาอย่างรอบคอบทำให้มีความเจริญเป็นจุด ๆ ของประเทศ ในอดีตการพัฒนาสนับสนุนให้

ประชาชนอพยพย้ายถิ่นฐานของตนเองไปตามแม่แรงซึ่งเป็นแหล่งจ้างงานซึ่งมักอยู่ไกลจากภูมิลำเนาของตนเอง ทำให้โครงสร้างของสังคมเสียหาย ความเท่าเทียมในการรับผลประโยชน์จากการพัฒนาดังกล่าว การจัดสรรทรัพยากรในแต่ละท้องถิ่นก็ไม่ยุติธรรม เกิดปัญหาช่องว่างระหว่างรายได้ในสังคม ตัวอย่างเช่นประชาชนในจังหวัดแม่ฮ่องสอนมีรายได้ 9,000 บาทในขณะที่ค่าเฉลี่ยของประชาชนทั้งประเทศเท่ากับ 60,000 บาทต่อปี เป็นต้น สุดท้ายทำให้กลายเป็นปมของความขัดแย้งในสังคมไทยเพิ่มมากขึ้น

2. การเปลี่ยนแปลงอันเนื่องมาจากการพัฒนาเศรษฐกิจของประเทศมีผลทำให้เกิดชุมชนแออัดและมีการขยายตัวของชุมชนเมืองเพิ่มมากขึ้น ทำให้วัฒนธรรมและวิถีชีวิตของคนไทยที่เรียบง่ายในชนบทเปลี่ยนแปลงไป เพราะความเป็นเมืองเพิ่มมากขึ้น ต้องการสิ่งของฟุ่มเฟือยและสิ่งอำนวยความสะดวกเพิ่มขึ้น ในขณะที่ความสัมพันธ์แบบพึ่งพาอาศัยกันของชุมชนแบบดั้งเดิมแปรเปลี่ยนไปเป็นแบบต่างคนต่างอยู่เพิ่มขึ้นและวิถีชีวิตแบบเรียบง่ายก็ลดลง

3. ความอ่อนล้าของสถาบันต่าง ๆ ในสังคมเพิ่มมากขึ้น

4. การอ่อนตัวลงของรัฐข้าราชการ ทำให้ประชาชนมีส่วนร่วมทางการเมืองเพิ่มมากขึ้น แต่ระบบการเมืองก็ยังไม่เปิดมากพอ และลักษณะเดิมของรัฐข้าราชการที่ยังดำรงตำแหน่งอยู่เป็นข้อจำกัดต่อการจัดการปัญหาใหม่ ๆ เกิดขึ้น

5. การแข่งขันทรัพยากรระหว่างภาคต่าง ๆ ของระบบเศรษฐกิจ ซึ่งต่างมีส่วนได้ส่วนเสียจากการรับการจัดสรรทรัพยากรในแต่ละท้องถิ่นไม่ทัดเทียมกัน ทำให้เกิดความเหลื่อมล้ำเพิ่มมากขึ้นและกลายเป็นชนวนสำคัญในความขัดแย้งที่เกิดขึ้นในสังคม

**การแก้ไขความขัดแย้งหรือการบริหารความขัดแย้ง**

การแก้ไขปัญหาความขัดแย้งนั้น ทฤษฎีองค์การได้มีนักวิชาการเสนอแนวทางแก้ไขปัญหามากมาย โดยเฉพาะกรณีทีโดคเต้นคือ Robbins (1983 อ้างในเสริมศักดิ์ วิชาลาภรณ์, 2540) ได้เสนอเทคนิคการแก้ปัญหาคความขัดแย้ง ไว้ดังนี้

1. การแก้ปัญหาแบบเผชิญหน้ากัน หรือร่วมมือร่วมใจกันแก้ปัญหา จุดแข็งของวิธีนี้มีประสิทธิภาพเมื่อความขัดแย้งเกิดจากอุปสรรคของการสื่อสาร เข้าใจไม่ตรงกัน วิธีการแก้ปัญหานี้จะช่วยบรรเทาได้

2. การพิจารณาวัตถุประสงค์ระดับสูง ใช้เมื่อกรณีทีกลุ่ม 2 กลุ่ม หรือมากกว่ามีความขัดแย้งกัน เนื่องจากทีแต่ละกลุ่มมีวัตถุประสงค์ที่แตกต่างกัน จุดเด่นของวิธีนี้คือ เน้นความร่วมมือที่ต้องพึ่งพากัน จุดอ่อน คือ ยากที่จะตั้งวัตถุประสงค์สูงสุดได้

3. การเพิ่มทรัพยากร จุดแข็งของวิธีนี้ คือ ทำให้กลุ่มได้รับชัยชนะ จุดอ่อนคือ ถ้ามีทรัพยากรน้อย ยากที่จะเพิ่มให้ได้



4. การหลีกเลี่ยง จุดเด่น ง่ายที่จะกระทำ อาจทำให้กลุ่มต่างๆ ใจเย็นลง จุดอ่อนของวิธีการนี้ ไม่มีประสิทธิภาพเพราะความขัดแย้งไม่ได้ขจัดไปแต่เป็นการระงับไว้ชั่วคราว
5. กลบให้เรียบ สัมความแตกต่างกัน เน้นส่วนที่เหมือนกัน จุดอ่อนของวิธีการนี้คือความต้องการ ไม่ได้เปิดเผย เป็นการระงับไว้ชั่วคราว
6. การประนีประนอม จุดแข็งคือไม่มีใครต้องแพ้อย่างเด็ดขาดเป็นลักษณะของประชาธิปไตย เป็นวิธีการที่เหมาะสมภายใต้ข้อจำกัดด้านเวลา เป็นการแก้ปัญหาชั่วคราว
7. การใช้อำนาจบังคับเป็นการแก้ปัญหาแบบผู้บริหารใช้อำนาจในตำแหน่งบังคับ
8. การเปลี่ยนพฤติกรรมของบุคคล โดยการให้การศึกษา การฝึกความมีเหตุผล ฝึกมนุษยสัมพันธ์ จุดเด่นคือบรรเทาสาเหตุของความขัดแย้ง จุดอ่อนยากที่จะทำได้สำเร็จ เสียเวลา และเงินมาก
9. การเปลี่ยนแปลงโครงสร้าง เปลี่ยนแปลงสมาชิกของกลุ่ม เพิ่มตำแหน่งประสานงาน พัฒนาระบบ จุดแข็ง คือ เป็นการแก้ปัญหาอย่างถาวร ผู้บริหารมีอำนาจทำได้เต็มที่ จุดอ่อนคือเสียค่าใช้จ่ายสูง

ส่วนแนวทางในการแก้ไขปัญหาความขัดแย้งจากการพัฒนาก็ใช้แนวทางเดียวกัน คือ ต้องกำหนดให้ ผู้มีส่วนได้ส่วนเสียเข้ามามีบทบาทในการจัดทำแผน คือ การค้นหาปัญหา หาแนวทางแก้ไขปัญหา เมื่อกำหนดแผนแล้วในขั้นตอนการเตรียมการและการพัฒนา ตลอดจนต้องให้มีการดำเนินไปตามแผนพัฒนาอย่างจริงจัง อย่างไรก็ตามการดำเนินการโครงการร่วมกันต้องอยู่ภายใต้ความโปร่งใสและตรวจสอบได้ ซึ่งการให้ผู้มีส่วนได้ส่วนเสียมาร่วมโครงการจะช่วยทำให้เกิดความโปร่งใสมากที่สุดและที่สำคัญการเข้ามามีส่วนร่วมของผู้มีส่วนได้ส่วนเสีย ทำให้เกิดใช้ข้อมูลร่วมกัน สำหรับในประเทศไทยนั้นมีการระบุไว้บ้างคือ โครงการพัฒนาจำเป็นต้องมีความโปร่งใสและตรวจสอบได้ ควรเริ่มตั้งแต่กระบวนการประชาพิจารณ์เพื่อรับฟังความคิดเห็นของประชาชน การจัดทำรายงานผลกระทบ สิ่งแวดล้อมและยึดหลักธรรมาภิบาล ในขณะที่มีงสรพรท์ ขาวสะอาด (2538) เห็นว่าข้อมูลข่าวสารที่ดีและถูกต้องจะเป็นแนวทางแก้ไขปัญหาความขัดแย้งได้

โดยสรุปแล้ว แนวทางที่ผู้รับผิดชอบในการแก้ไขปัญหาความขัดแย้งที่เกิดขึ้น ก่อนอื่นจะต้องค้นหาก่อนว่าปัญหานั้นเป็นปัญหาที่เกิดจากใคร เรื่องอะไร และจะมีแนวทางในการแก้ไขอย่างไรบ้าง และสิ่งที่ควรคำนึงถึงก็คือ ต้องเปิดโอกาสให้ประชาชนได้เข้ามามีส่วนร่วมในการแก้ไขปัญหา นั้นได้โดยตรง

## 2.6 งานวิจัยที่เกี่ยวข้อง

มนัส สุวรรณ และชูเกียรติ ลิสุวรรณ (2531) ได้ทำการศึกษาเรื่อง การให้ความรู้ความเข้าใจในระดับตำบลในเรื่องทรัพยากรธรรมชาติและสิ่งแวดล้อม จังหวัดน่านและลำปาง พบว่า 1) ประชาชนโดยทั่วไปมีความรู้พื้นฐานเรื่องทรัพยากรธรรมชาติและให้ความสำคัญของทรัพยากรธรรมชาติต่อชีวิตค่อนข้างดี มีความตระหนักในปัญหาทรัพยากรธรรมชาติและสิ่งแวดล้อมที่ปรากฏในท้องถิ่น และมีความพร้อมสูงในการมีส่วนร่วมเพื่อแก้ไขปัญหา 2) โครงข่ายและลักษณะทางสังคมไม่มีความสลับซับซ้อน ประชาชนส่วนใหญ่ให้ความเคารพนับถือ ปรีกษาหารือ และขอความช่วยเหลือจากผู้ใหญ่บ้านของตนเอง และ 3) แม้ว่าสื่อประเภทต่างๆ ค่อนข้างจำกัด แต่สื่อที่ปรากฏก็มีศักยภาพค่อนข้างสูงในการให้ความรู้ความเข้าใจแก่ประชาชน เรื่องทรัพยากรธรรมชาติและสิ่งแวดล้อม โดยเฉพาะอย่างยิ่งหอกระจายข่าว วิทยุและโทรทัศน์

นพพร นิลณรงค์ (2539) ได้ทำการศึกษาเรื่อง การมีส่วนร่วมของประชาชนในการพัฒนาชุมชน ศึกษากรณีหมู่บ้านไม้ตะเคียน ตำบลตะเคียนปม กิ่งอำเภอทุ่งห้วยช้าง จังหวัดลำพูน ได้ให้ข้อเสนอแนะในการมีส่วนร่วมว่าควรเปิดโอกาสให้ประชาชนได้ร่วมคิด ตัดสินใจ และควบคุมการบริหารงบประมาณหรือบริหารโครงการอย่างเปิดเผย และเป็นกระบวนการอย่างต่อเนื่อง และในชุมชนต่างๆ มีองค์กรปกครองส่วนท้องถิ่นที่แบ่งแยกย่อย โดยมีโครงสร้างภายในชุมชนอยู่ การเข้าไปส่งเสริมของส่วนราชการควรจะไปเป็นกลุ่มที่เป็นธรรมชาติเหล่านี้ โดยไม่ต้องเข้าไปจัดการกับองค์กรต่างๆ ขึ้นมาใหม่

รุ่ง ศรีโพธิ์ (2541) ได้ศึกษาความคิดเห็นของประชาชนต่อการจัดการสิ่งแวดล้อมเมืองของเทศบาลนครเชียงใหม่ ผลการศึกษาพบว่า สภาพปัจจุบันของการจัดการสิ่งแวดล้อมเมืองเทศบาลนครเชียงใหม่เป็นไปตามนโยบายและแผนปฏิบัติการที่กระทรวงมหาดไทยได้กำหนดไว้ ทั้งยังมีนโยบายของคณะเทศมนตรี และจังหวัดเชียงใหม่ ในด้านความคิดเห็นของประชาชนต่อการจัดการสิ่งแวดล้อมเมืองในปัจจุบัน ประชาชนมีความคิดเห็นต่อการจัดการคุณภาพน้ำ การจัดการขยะมูลฝอย การจัดการมลพิษทางอากาศ การจัดการภูมิทัศน์เมืองในอนาคตแตกต่างกัน

ไชยณรงค์ เศรษฐเชื้อ (2543) ได้ทำศึกษานิเวศวิทยาการเมืองของการสร้างเขื่อนขนาดใหญ่ในประเทศไทย: กรณีศึกษาโครงการเขื่อนแก่งเสือเต้น พบว่า การสร้างเขื่อนภายใต้นโยบายการพัฒนาของรัฐที่ถูกกำหนดโดยองค์กรระหว่างประเทศและกลุ่มอุตสาหกรรมเขื่อน ที่ร่วมมือกับผู้กำหนดนโยบายรัฐที่ทำให้การสร้างเขื่อนเป็นยุทธศาสตร์การพัฒนาประเทศ แต่ไม่ได้เปิดโอกาสให้ประชาชนได้มีส่วนร่วมเมื่อถูกหักหัวงและเรียกร้องให้ทำความชัดเจนถึงเหตุผลความจำเป็นก็ถูกทำให้เป็นการเมืองมีการเคลื่อนไหวผลักดันเขื่อนของกลุ่มต่างๆ ได้ใช้อำนาจและอิทธิพลทำให้มีการต่อสู้ของชาวบ้านในรูปแบบต่างๆ โดยเฉพาะการนำความสัมพันธ์เชิงเครือญาติ เชิงอุปถัมภ์

ฯลฯ มาใช้เพื่อสร้างความชอบธรรมในการอยู่ในพื้นที่ รวมทั้งการใช้วิธีการเคลื่อนไหวเชิงโยกกับ สังคมประชาชนเป็นเครื่องมือในการต่อสู้ ผลสะท้อนและนัยทางสังคมและการเมืองที่ตามมาจากการ ต่อสู้ของชาวบ้าน คือ การต่อสู้ที่เข้มแข็งของชาวบ้านเป็นเงื่อนไขที่ทำให้เกิดการเข้าร่วมของกลุ่ม อื่นๆ ในสังคม ที่นำไปสู่การผลิตหลักฐานการโต้เถียงว่าเงื่อนไขไม่ใช่คำตอบของการพัฒนา

อรุณทิพย์ จิตวิมังสานนท์ (2543) ได้ทำการศึกษาแนวทางการปรับปรุงสภาพแวดล้อมใน การอยู่อาศัยของชุมชนริมคลองแม่ข่า จ. เชียงใหม่ พบว่า การตั้งถิ่นฐานภายในชุมชนมีปัจจัยมิได้มี ความสัมพันธ์กับคลองแม่ข่าแต่อย่างใด หากแต่สัมพันธ์กับระยะทางที่เข้าสู่แหล่งงาน นอกจากนี้ การศึกษายังพบว่า คนในชุมชนกำแพงบามองเห็นความสำคัญของปัญหาในการอยู่อาศัยจากปัญหา เฉพาะหน้า สำหรับแนวทางการปรับปรุงสภาพแวดล้อมในการอยู่อาศัยของชุมชนกำแพงบาม ได้กำหนดแนวทางการปรับปรุงสภาพแวดล้อม โดยใช้แนวคิดที่ยังคงลักษณะความเป็นธรรมชาติ เกิดค่าใช้จ่ายน้อยที่สุด และส่งผลกระทบต่อผู้เกี่ยวข้องให้น้อยที่สุด เพื่อให้เกิดความเป็นไปได้ใน การประยุกต์ใช้จริง

ดวงจันทร์ อาภาวัชรุตม์ เจริญเมือง (2545) ทำการศึกษา เมืองยั่งยืนแนวคิดและประสบ การณ์ตะวันตก พบว่า การพัฒนาเมืองอย่างยั่งยืนเป็นรูปธรรมของแนวคิดการพัฒนาที่ยั่งยืนขึ้นอยู่กับ ปัจจัยสำคัญคือ โครงสร้างแนวคิดการพัฒนา การประดิษฐ์เทคโนโลยีสมัยใหม่ ระบบเศรษฐกิจของ เมืองและประเทศ ระบบการเมืองการปกครองและบริหาร การวางผังเมืองและการออกแบบทาง สถาปัตยกรรม บทบาทของพลเมือง และวิสัยทัศน์ของผู้นำ

ส่วนการวัดความยั่งยืนของเมืองต้องพิจารณาตัวแปรหลายตัวแปร ได้แก่ ความสามารถในการ รองรับของระบบนิเวศของเมือง ความสามารถในการบริหารจัดการสิ่งแวดล้อมเมือง คุณภาพ ชีวิตของชาวเมืองทั้งในเรื่องการศึกษา ความปลอดภัยในชีวิตและทรัพย์สิน ฯลฯ ความมั่นคงทาง เศรษฐกิจของประชาชน ความมั่นคงด้านการเงินการคลังของเมือง ถ้าหากเมืองหนึ่งเมืองใดมีสมดุล ของตัวแปรต่างๆ ก็อาจกล่าวได้ว่าเมืองๆ นั้นเป็นเมืองที่ยั่งยืน

พงศธร คำใจหนัก (2545) ทำการศึกษาเรื่อง การจัดการสิ่งแวดล้อมอย่างมีส่วนร่วมของ ชุมชนเมืองลำพูน ผลการศึกษาพบว่า สถานการณ์สิ่งแวดล้อมที่ชุมชนเมืองลำพูนประสบมาก ได้แก่ ปัญหามลพิษทางอากาศ ปัญหาขยะ และปัญหามลพิษทางน้ำ โดยสาเหตุหลักของปัญหา มลพิษ ทางอากาศ คือ ฝุ่นควัน และกลิ่นเหม็นจากท่อไอเสียจากการจราจรและการขนส่ง ส่วนปัญหาขยะ มีสาเหตุจากคนในชุมชนมีจำนวนมากขึ้น และการทิ้งขยะไม่เป็นที่ ส่วนปัญหาน้ำเน่าเสียเกิดจาก น้ำทิ้งจากครัวเรือนและจากสถานประกอบการในชุมชนเป็นสาเหตุหลัก

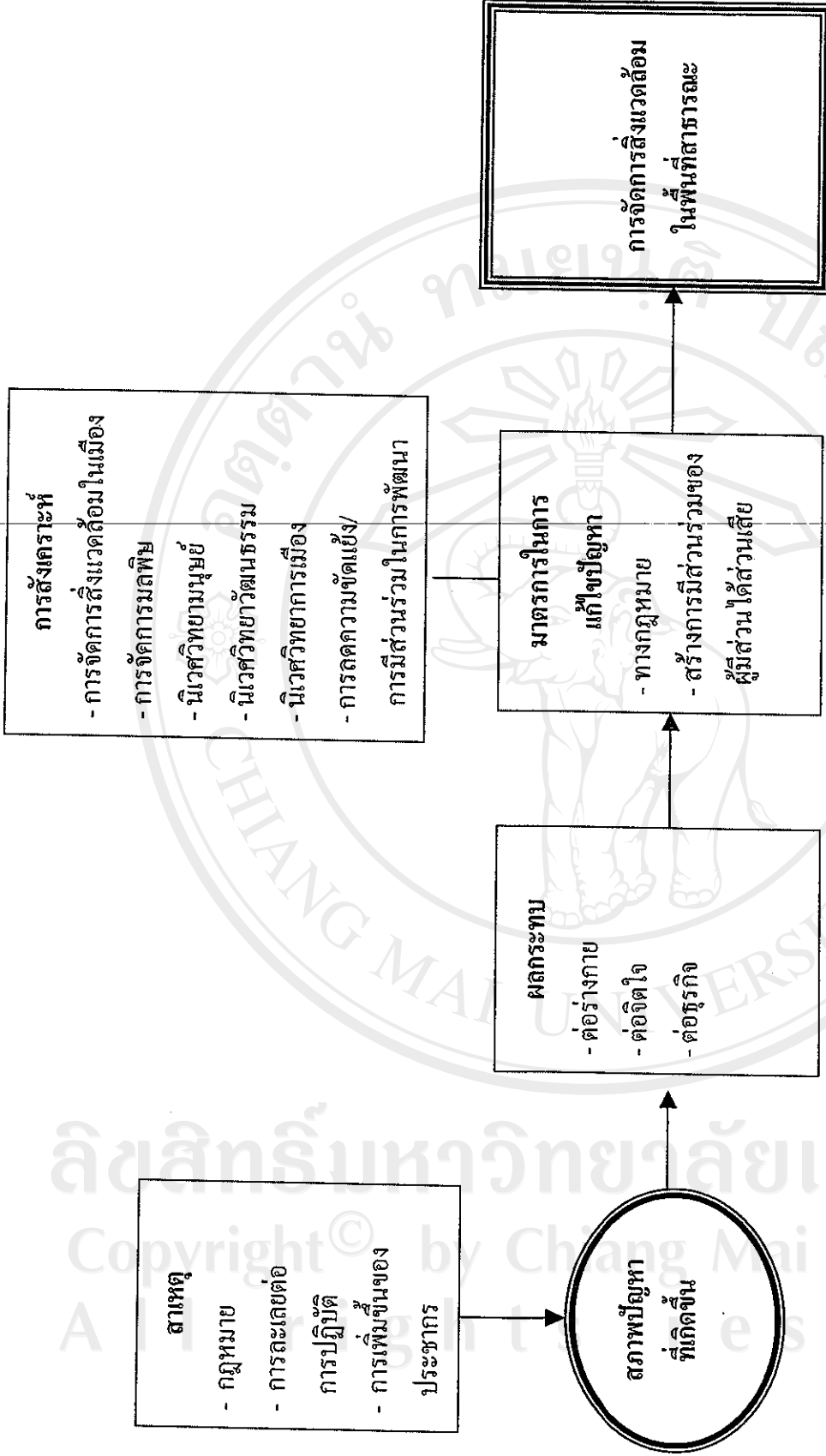
จากสภาพปัญหาสิ่งแวดล้อมเมือง โดยเฉพาะในพื้นที่สาธารณะทำให้เห็นว่าสาเหตุของ ปัญหาเกิดจากปัจจัยเงื่อนไขต่างๆ ที่หลายปัจจัย ประกอบด้วย ความไม่เข้มแข็งในการบังคับใช้

กฎหมาย ประชาชนในเมืองละเลยการปฏิบัติที่ดีต่อสิ่งแวดล้อม ไม่มีความสำนึกรับผิดชอบต่อสิ่งแวดล้อมรอบตัวโดยเฉพาะในชุมชนที่ตนอาศัยอยู่ การขาดความรับผิดชอบรุกรามขยายออกไปอย่างต่อเนื่องเพราะมีประชากรในเมืองเพิ่มขึ้นตลอดเวลา เกิดการแก่งแย่งแข่งขันกันใช้ทรัพยากรและสิ่งแวดล้อมในลักษณะโดยไม่สนใจผลกระทบที่จะเกิดขึ้นในอนาคต ดังนั้นในการศึกษาวิจัยครั้งนี้ จึงต้องการวิเคราะห์การจัดการสิ่งแวดล้อมเพื่อแก้ไขปัญหาในพื้นที่สาธารณะ ภายในเขตเทศบาลนครเชียงใหม่ โดยอาศัยแนวคิดทฤษฎีที่เกี่ยวข้อง ประกอบด้วย การจัดการสิ่งแวดล้อมภายในเมือง มลพิษและการจัดการ นิเวศวิทยามนุษย์ นิเวศวิทยาวัฒนธรรม และนิเวศวิทยาการเมือง แนวคิดการมีส่วนร่วมของประชาชนในการพิทักษ์สิ่งแวดล้อมและแนวคิดด้านการจัดการความขัดแย้ง เพื่อวิเคราะห์หาคำตอบเกี่ยวกับบทบาทที่ควรจะเป็นของผู้มีส่วนได้ส่วนเสียควรเข้าไปมีส่วนร่วมในการจัดการสิ่งแวดล้อมและใช้เป็นทางออกสำหรับการแก้ไขปัญหาสิ่งแวดล้อมให้เหมาะสมตามแนวคิดของเมืองน่าอยู่ไป

## 2.7 กรอบแนวคิดในการวิจัย

จากสภาพปัญหาสิ่งแวดล้อมเมืองโดยเฉพาะในพื้นที่สาธารณะทำให้เห็นว่า สาเหตุของปัญหาเกิดจากปัจจัยเงื่อนไขต่างๆ หลายปัจจัย ประกอบด้วย ความไม่เข้มแข็งในการบังคับใช้กฎหมาย และบางครั้งกฎหมายก็ไม่เป็นธรรมกับคนบางกลุ่ม ประชาชนในเมืองละเลยการปฏิบัติที่ดีต่อสิ่งแวดล้อม ไม่มีความสำนึกรับผิดชอบต่อสิ่งแวดล้อมรอบตัวโดยเฉพาะในชุมชนที่ตนอาศัยอยู่การขาดความรับผิดชอบรุกรามขยายออกไปอย่างต่อเนื่องเพราะมีประชากรในเมืองเพิ่มขึ้นตลอดเวลา เกิดการแก่งแย่งแข่งขันกันใช้ทรัพยากรและสิ่งแวดล้อมในลักษณะต่างๆ โดยไม่สนใจผลกระทบที่จะเกิดขึ้นในอนาคต ดังนั้นในการศึกษาวิจัยครั้งนี้ จึงต้องการวิเคราะห์การจัดการสิ่งแวดล้อมเพื่อแก้ไขปัญหาในพื้นที่สาธารณะ ภายในเขตเทศบาลนครเชียงใหม่ โดยอาศัยแนวคิดทฤษฎีที่เกี่ยวข้อง ประกอบด้วย การจัดการสิ่งแวดล้อมภายในเมือง มลพิษและการจัดการ นิเวศวิทยามนุษย์ นิเวศวิทยาวัฒนธรรม และนิเวศวิทยาการเมือง แนวคิดการมีส่วนร่วมของประชาชนในการพิทักษ์สิ่งแวดล้อมและแนวคิดด้านการจัดการความขัดแย้ง เพื่อวิเคราะห์หาคำตอบเกี่ยวกับบทบาทที่ควรจะเป็นของผู้มีส่วนได้ส่วนเสียควรเข้าไปมีส่วนร่วมในการจัดการสิ่งแวดล้อม และใช้เป็นทางออกสำหรับการแก้ไขปัญหาสิ่งแวดล้อมให้เหมาะสมตามแนวคิดของเมืองน่าอยู่ไปโดยกำหนดกรอบแนวคิดสำหรับการวิจัยดังที่ปรากฏในภาพที่ 1





ภาพที่ 1 กรอบแนวคิดในการวิจัย

ลิขสิทธิ์มหาวิทยาลัยเชียงใหม่  
Copyright © by Chiang Mai University  
All rights reserved