

บทที่ 4

ผลการศึกษา

การวิจัยครั้งนี้ เป็นการศึกษาเกี่ยวกับการมีส่วนร่วมในการป้องกันและแก้ไขปัญหามลพิษทางอากาศของสมาชิกองค์กรชุมชนในเขตเทศบาลนครเชียงใหม่ ซึ่งผลการวิเคราะห์ข้อมูลได้นำเสนอในรูปแบบของตารางประกอบความเรียง โดยแบ่งออกเป็น 3 ส่วน คือ

ส่วนที่ 1 ข้อมูลพื้นฐานทั่วไปของผู้ตอบแบบสอบถาม

ส่วนที่ 2 ข้อมูลความคิดเห็นเกี่ยวกับผลกระทบทางสุขภาพจากสภาพปัญหามลพิษทางอากาศของสมาชิกองค์กรชุมชนในเขตเทศบาลนครเชียงใหม่ ในเรื่องมลพิษจากยานพาหนะ เตาเผาขยะและเตาเผาศพ

ส่วนที่ 3 ข้อมูลการมีส่วนร่วมของสมาชิกในองค์กรชุมชนในเขตเทศบาลนครเชียงใหม่กับการป้องกัน และแก้ไขปัญหามลพิษทางอากาศ

4.1 ข้อมูลเกี่ยวกับสภาพพื้นฐานทั่วไปของผู้ตอบแบบสอบถามของสมาชิกองค์กรชุมชนในเขตเทศบาลนครเชียงใหม่

จากการสำรวจของผู้ศึกษาในชุมชนที่อยู่ในพื้นที่เขตเทศบาลนครเชียงใหม่ จำนวน 4 ชุมชน ได้แก่ ชุมชนศรีมงคล ชุมชนต้นขาม ชุมชนระแกงและชุมชนศรีวิชัย พบว่าข้อมูลโดยทั่วไปของสภาพพื้นฐานของผู้ตอบแบบสอบถามของสมาชิกองค์กรชุมชนในเขตเทศบาลนครเชียงใหม่ นั้นมีรายละเอียดดังนี้

ตารางที่ 3 เพศ

เพศ	ชุมชนศรีมงคล		ชุมชนต้นขาม		ชุมชนระแกง		ชุมชนศรีวิชัย	
	จำนวน	ร้อยละ	จำนวน	ร้อยละ	จำนวน	ร้อยละ	จำนวน	ร้อยละ
หญิง	22	66.7	53	80.3	53	74.6	29	80.6
ชาย	11	33.3	13	19.7	18	25.4	7	19.4
รวม	33	100.0	66	100.0	71	100.0	36	100.0

จากตารางที่ 3 กลุ่มผู้ตอบแบบสอบถามในแต่ละชุมชนในเขตเทศบาลนครเชียงใหม่ จำแนกตามเพศหญิงและชาย พบว่าชุมชนที่มีผู้ที่ตอบแบบสอบถามเป็นเพศหญิงมากที่สุด คือ ชุมชนศรีวิชัย คิดเป็นร้อยละ 80.6 รองลงมา ได้แก่ชุมชนต้นขาม คิดเป็นร้อยละ 80.3 ชุมชนระแกง คิดเป็นร้อยละ 74.6 และชุมชนศรีมงคล คิดเป็นร้อยละ 66.7 ตามลำดับ ชุมชนที่มีผู้ตอบแบบสอบถามที่เป็นเพศชายมากที่สุด คือชุมชนศรีมงคล คิดเป็นร้อยละ 33.3 รองลงมาได้แก่ชุมชนระแกง คิดเป็นร้อยละ 25.4 ชุมชนต้นขาม คิดเป็นร้อยละ 19.7 และชุมชนศรีวิชัย คิดเป็นร้อยละ 19.4 ตามลำดับ

ตารางที่ 4 อายุ

อายุ	ชุมชนศรีมงคล		ชุมชนต้นขาม		ชุมชนระแกง		ชุมชนศรีวิชัย	
	จำนวน	ร้อยละ	จำนวน	ร้อยละ	จำนวน	ร้อยละ	จำนวน	ร้อยละ
1. 20 - 30 ปี	1	3.0	18	27.3	7	9.9	11	30.6
2. 31 - 40 ปี	5	15.2	15	22.7	23	32.4	10	27.8
3. 41 - 50 ปี	7	21.2	15	22.7	28	39.4	13	36.1
4. 51 ปีขึ้นไป	20	60.6	18	27.3	13	18.3	2	5.5
รวม	33	100.0	66	100.0	66	100.0	36	100.0

จากตารางที่ 4 เมื่อจำแนกผู้ตอบแบบสอบถามตามอายุ พบว่า อายุในช่วง 20 - 30 ปี ในแต่ละชุมชนมีจำนวนต่างกัน โดยชุมชนที่มีผู้ตอบแบบสอบถามช่วงอายุนี้นี้มากที่สุด คือ ชุมชนศรีวิชัย คิดเป็นร้อยละ 30.6 รองลงมา ได้แก่ชุมชนต้นขาม คิดเป็นร้อยละ 27.3 ชุมชนระแกง คิดเป็นร้อยละ 9.9 และชุมชนศรีมงคล คิดเป็นร้อยละ 3.0 ตามลำดับ อายุในช่วง 31 - 40 ปี พบว่าชุมชนที่มีผู้ตอบแบบสอบถามช่วงอายุนี้นี้มากที่สุด คือ ชุมชนระแกง คิดเป็นร้อยละ 32.4 รองลงมาได้แก่ชุมชนศรีวิชัย คิดเป็นร้อยละ 27.8 ชุมชนต้นขาม คิดเป็นร้อยละ 22.7 และชุมชนศรีมงคล คิดเป็นร้อยละ 15.2 ตามลำดับ อายุในช่วง 41 - 50 ปี พบว่าชุมชนที่มีผู้ตอบแบบสอบถามช่วงอายุ

นี้มากที่สุด คือ ชุมชนระแงง คิดเป็นร้อยละ 39.4 รองลงมาได้แก่ ชุมชนศรีวิชัย คิดเป็นร้อยละ 36.1 ชุมชนต้นขาม คิดเป็นร้อยละ 22.7 และชุมชนศรีมงคล คิดเป็นร้อยละ 21.2 ตามลำดับ และช่วงอายุ 51 ปีขึ้นไป พบว่าชุมชนที่มีผู้ตอบแบบสอบถามช่วงอายุนี้นี้มากที่สุดคือ ชุมชนศรีมงคล คิดเป็นร้อยละ 60.6 รองลงมาได้แก่ชุมชนต้นขาม คิดเป็นร้อยละ 27.3 ชุมชนระแงง คิดเป็นร้อยละ 18.3 และชุมชนศรีวิชัย คิดเป็นร้อยละ 5.6 ตามลำดับ

ตารางที่ 5 รายได้

รายได้	ชุมชนศรีมงคล		ชุมชนต้นขาม		ชุมชนระแงง		ชุมชนศรีวิชัย	
	จำนวน	ร้อยละ	จำนวน	ร้อยละ	จำนวน	ร้อยละ	จำนวน	ร้อยละ
1. ไม่มีรายได้	2	6.1	14	21.2	6	8.5	1	2.8
2. 500-5,000 บาท/เดือน	15	45.5	44	66.7	61	85.9	34	94.4
3. 5,001-10,000บาท/เดือน	10	30.3	8	12.1	4	5.6	-	-
4. 10,001 บาทขึ้นไป	6	18.1	-	-	-	-	1	2.8
รวม	33	100.0	66	100.0	71	100.0	36	100.0

หมายเหตุ: ไม่มีรายได้ หมายถึง ไม่ได้ประกอบอาชีพที่ทำให้มีรายได้ เช่น เป็นแม่บ้าน

จากตารางที่ 5 เมื่อมีการสอบถามถึงรายได้ พบว่า กลุ่มที่ไม่มีรายได้ ในแต่ละชุมชนมีจำนวนผู้ที่ตอบแบบสอบถามต่างกัน โดยชุมชนที่มีผู้ไม่มีรายได้อันอยู่มากที่สุดคือ ชุมชนต้นขาม คิดเป็นร้อยละ 21.2 รองลงมาได้แก่ ชุมชนระแงง คิดเป็นร้อยละ 8.5 ชุมชนศรีมงคล คิดเป็นร้อยละ 6.1 และชุมชนศรีวิชัย คิดเป็นร้อยละ 2.8 ตามลำดับ และกลุ่มที่มีรายได้ในช่วง 500 - 5,000 บาท/เดือน พบว่าชุมชนที่มีผู้มีรายได้ช่วงนี้มากที่สุด คือ ชุมชนศรีวิชัย คิดเป็นร้อยละ 94.4 รองลงมาได้แก่ชุมชนระแงง คิดเป็นร้อยละ 85.9 ชุมชนต้นขาม คิดเป็นร้อยละ 66.7 และชุมชนศรีมงคล คิดเป็นร้อยละ 45.5 ตามลำดับ กลุ่มมีรายได้ในช่วง 5,001 - 10,000 บาท/เดือน พบว่า ชุมชนที่มีผู้มีรายได้ช่วงนี้มากที่สุด คือ ชุมชนศรีมงคล คิดเป็นร้อยละ 30.3 รองลงมาได้แก่ชุมชนต้นขาม คิดเป็นร้อยละ 12.1 และชุมชนระแงง คิดเป็นร้อยละ 5.6 ตามลำดับ และกลุ่มมีรายได้ในช่วง 10,001 บาทขึ้นไป พบว่า ผู้ตอบแบบสอบถามที่มีรายได้ช่วงนี้มากที่สุดคือ ชุมชนศรีมงคล คิดเป็นร้อยละ 18.1 รองลงมาได้แก่ชุมชนศรีวิชัย คิดเป็นร้อยละ 2.8

ตารางที่ 6 อาชีพ

อาชีพ	ชุมชนศรีมงคล		ชุมชนต้นขาม		ชุมชนระแกง		ชุมชนศรีวิชัย	
	จำนวน	ร้อยละ	จำนวน	ร้อยละ	จำนวน	ร้อยละ	จำนวน	ร้อยละ
1. รับจ้าง	11	33.3	28	42.4	45	63.4	17	47.2
2. ค้าขาย	14	42.4	15	22.8	12	16.9	15	41.7
3. แม่บ้าน	4	12.1	23	34.8	14	19.7	-	-
4. รับราชการ	2	6.1	-	-	-	-	-	-
5. ธุรกิจส่วนตัว	2	6.1	-	-	-	-	1	2.8
6. นักศึกษา	-	-	-	-	-	-	3	8.3
รวม	33	100.0	66	100.0	71	100.0	36	100.0

จากตารางที่ 6 พบว่า ผู้ตอบแบบสอบถามมีการประกอบอาชีพต่างๆ กันในแต่ละชุมชน โดยชุมชนที่มีผู้ตอบแบบสอบถามประกอบอาชีพรับจ้างมากที่สุด คือ ชุมชนระแกง คิดเป็นร้อยละ 63.4 รองลงมา ได้แก่ชุมชนศรีวิชัย คิดเป็นร้อยละ 47.2 ชุมชนต้นขาม คิดเป็นร้อยละ 42.4 และชุมชนศรีมงคล คิดเป็นร้อยละ 33.3 ตามลำดับ อาชีพด้านค้าขาย พบว่า ชุมชนที่มีผู้ประกอบอาชีพค้าขายมากที่สุดคือ ชุมชนศรีมงคล คิดเป็นร้อยละ 42.4 รองลงมาได้แก่ ชุมชนศรีวิชัย คิดเป็นร้อยละ 41.7 ชุมชนต้นขาม คิดเป็นร้อยละ 22.8 และชุมชนระแกง คิดเป็นร้อยละ 16.9 ตามลำดับ อาชีพแม่บ้าน พบว่า ชุมชนที่มีผู้ประกอบอาชีพแม่บ้านมากที่สุดคือ ชุมชนต้นขาม คิดเป็นร้อยละ 34.8 รองลงมาได้แก่ชุมชนระแกง คิดเป็นร้อยละ 19.7 และชุมชนศรีมงคล คิดเป็นร้อยละ 12.1 ตามลำดับ อาชีพรับราชการ พบว่า ชุมชนศรีมงคลเพียงชุมชนเดียวที่มีผู้ประกอบอาชีพนี้ โดยคิดเป็นร้อยละ 6.1 อาชีพธุรกิจส่วนตัว พบว่า ชุมชนที่มีผู้ประกอบอาชีพธุรกิจส่วนตัวมี 2 ชุมชน ได้แก่ชุมชนศรีมงคล คิดเป็นร้อยละ 6.1 และชุมชนศรีวิชัย คิดเป็นร้อยละ 2.8 และอาชีพนักศึกษา พบว่าชุมชนศรีวิชัยเป็นชุมชนเดียวที่มีผู้ประกอบอาชีพนี้ คิดเป็นร้อยละ 8.3

4.2 ข้อมูลความคิดเห็นเกี่ยวกับสภาพปัญหามลพิษทางอากาศของสมาชิกองค์กรชุมชนในเขตเทศบาลนครเชียงใหม่

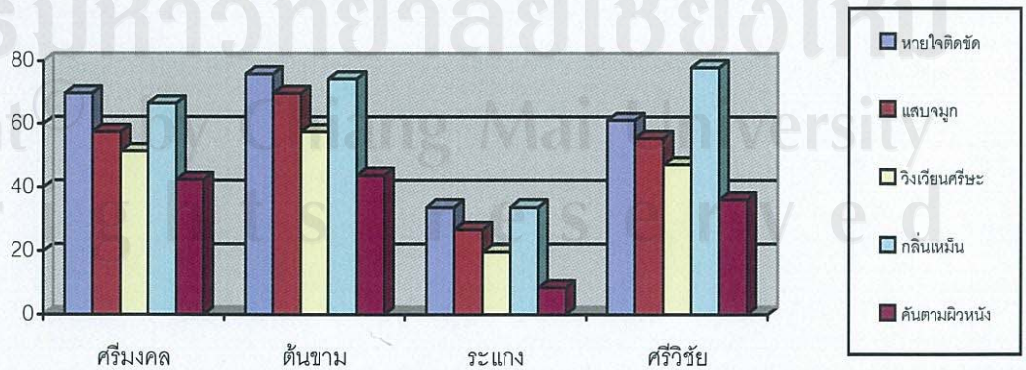
จากการสำรวจผู้ศึกษาพบว่า ปัจจุบันสมาชิกองค์กรชุมชนได้แก่ ชุมชนศรีมงคล ชุมชนต้นขาม ชุมชนระแกงและชุมชนศรีวิชัย มีความคิดเห็นเกี่ยวกับสภาพปัญหามลพิษทางอากาศในเขตเทศบาลนครเชียงใหม่ ดังนี้

ตารางที่ 7 ความคิดเห็นเกี่ยวกับสภาพปัญหามลพิษทางอากาศที่มาจากแหล่งยานพาหนะของสมาชิก
องค์กรชุมชนในเขตเทศบาลนครเชียงใหม่

สภาพปัญหามลพิษทางอากาศจาก แหล่งยานพาหนะ	ชุมชนศรีมงคล n=33			ชุมชนต้นขาม n=66			ชุมชนระแกง n=71			ชุมชนศรีวิชัย n=36		
	มี	ไม่มี	รวม	มี	ไม่มี	รวม	มี	ไม่มี	รวม	มี	ไม่มี	รวม
	ร้อยละ	ร้อยละ	ร้อยละ	ร้อยละ	ร้อยละ	ร้อยละ	ร้อยละ	ร้อยละ	ร้อยละ	ร้อยละ	ร้อยละ	ร้อยละ
1. สมาชิกองค์กรชุมชนและสมาชิก ภายในชุมชน มีอาการหายใจติดขัด ไม่ปลดปล่อย เมื่อได้รับกลิ่นควัน จากยานพาหนะ	69.7	30.3	100	75.8	24.2	100	33.8	66.2	100	61.1	38.9	100
2. สมาชิกองค์กรชุมชนเมื่อหายใจ หรือสูดอากาศบริเวณที่มี การจราจรคับคั่ง จะมีอาการแสบ จมูก	57.6	42.4	100	69.7	30.3	100	26.8	73.2	100	55.6	44.4	100
3. สมาชิกองค์กรชุมชนเมื่ออยู่ใกล้ บริเวณที่มีการจราจรคับคั่ง จะมี อาการมีอาการวิงเวียนศีรษะ คลื่นไส้ อยากจะอาเจียน	51.5	48.5	100	57.6	42.4	100	19.7	80.3	100	47.2	52.8	100
4. สมาชิกองค์กรชุมชนเมื่ออยู่ใกล้ บริเวณที่มีการจราจรคับคั่ง มี อาการได้รับอากาศที่มีกลิ่นเหม็น ของควันที่ปล่อยออกมา	66.7	33.3	100	74.2	25.8	100	33.8	66.2	100	77.8	22.2	100
5. สมาชิกองค์กรชุมชนเมื่ออยู่ใกล้ บริเวณที่มีการจราจรคับคั่ง มี อาการคันตามผิวหนังหรือมีผื่น แดงขึ้นบริเวณลำตัว	42.4	57.6	100	43.9	56.1	100	8.5	91.5	100	36.1	63.9	100

แผนภูมิแท่งที่ 1 ความคิดเห็นเกี่ยวกับการได้รับผลกระทบทางสุขภาพจากปัญหามลพิษทางอากาศ

ของสมาชิกองค์กรชุมชนในเขตเทศบาลนครเชียงใหม่จากแหล่งยานพาหนะ



จากตารางที่ 7 และแผนภูมิแท่งที่ 1 ความคิดเห็นของสมาชิกองค์กรชุมชนในเขตเทศบาลนครเชียงใหม่เกี่ยวกับสภาพปัญหามลพิษทางอากาศที่มาจากแหล่งยานพาหนะ พบว่า ผลกระทบทางสุขภาพจากปัญหามลพิษทางอากาศที่พบมากเป็นอันดับแรกนั้น เป็นอาการที่ได้รับกลิ่นเหม็นจากควันที่ปล่อยออกมาจากยานพาหนะ ลำดับต่อมามีอาการหายใจติดขัด ไม่ปลอดโปร่ง อาการแสบจมูก วิงเวียนศีรษะ คลื่นไส้อยากจะอาเจียนและมีอาการคันตามผิวหนังหรือมีผื่นแดงขึ้นบริเวณลำตัว ตามลำดับ

ชุมชนที่สมาชิกชุมชนได้รับกลิ่นเหม็นของควันที่ปล่อยออกมาจากยานพาหนะมากที่สุดคือชุมชนศรีวิชัย โดยได้รับกลิ่นเหม็นคิดเป็นร้อยละ 77.8 ซึ่งมีสาเหตุมาจากการที่ภายในชุมชนมีการใช้ยานพาหนะเป็นจำนวนมากและส่วนใหญ่ยานพาหนะอยู่ในสภาพเก่า พร้อมทั้งไม่ค่อยมีการตรวจเช็คสภาพรถให้อยู่ในสภาพที่ใช้งานได้ตามปกติ รวมถึงสมาชิกองค์กรชุมชนไม่ได้ให้ความสนใจในเรื่องปัญหามลพิษทางอากาศที่มาจากยานพาหนะ ส่วนชุมชนดั้นขาม ศรีมงคล และระแกง ที่ได้รับผลกระทบจากอากาศที่มีกลิ่นเหม็นและจากควันที่ปล่อยออกมาจากท่อไอเสียของยานพาหนะ คิดเป็นร้อยละ 74.2 , 66.7 และ 33.8 ตามลำดับ โดยมีสาเหตุจากสภาพการจราจรภายในชุมชนที่มีความคล่องตัวสูง ความหนาแน่นของการอยู่อาศัยในชุมชนน้อย ตลอดจนการจัดการจราจรและความเข้มงวดเกี่ยวกับการบังคับใช้กฎหมายของเจ้าหน้าที่สมาชิกองค์กรชุมชนให้ความร่วมมือในการปฏิบัติอยู่เสมอ

สำหรับอาการหายใจติดขัด ไม่ปลอดโปร่ง เมื่อได้รับกลิ่น ควัน จากยานพาหนะ พบว่าชุมชนดั้นขามเป็นชุมชนที่มีการพบอาการดังกล่าวมากที่สุด โดยคิดเป็นร้อยละ 75.8 ทั้งนี้มีสาเหตุจากการที่ชุมชนดังกล่าวเป็นชุมชนแออัด มีประชากรอยู่อาศัยกันอย่างหนาแน่น จึงทำให้มีการใช้ยานพาหนะกันอย่างคับคั่งและไม่มีพื้นที่สีเขียวภายในชุมชนเพื่อเป็นแหล่งดูดซับมลพิษทางอากาศ รวมถึงสมาชิกองค์กรชุมชนมีรายได้อยู่ในเกณฑ์ต่ำจึงทำให้ไม่สนใจในปัญหาที่เกิดขึ้นภายในชุมชน ส่วนชุมชนศรีมงคล ชุมชนศรีวิชัยและชุมชนระแกง พบว่ามีปัญหาดังกล่าวรองลงมา คิดเป็นร้อยละ 69.7 , 61.1 และ 33.8 ตามลำดับ ทั้งนี้เนื่องจากพื้นที่ของชุมชนศรีมงคล ชุมชนศรีวิชัย มีสภาพพื้นที่ที่มีบริเวณกว้างกว่าชุมชนระแกงและการจราจรภายในชุมชนมีการใช้ยานพาหนะอยู่ในสภาพคล่อง จึงทำให้การกระจายของปริมาณยานพาหนะเบาบาง แต่สำหรับชุมชนระแกง ส่วนใหญ่ภายในชุมชนมีการใช้ยานพาหนะรถจักรยานยนต์เพียงอย่างเดียว จึงก่อให้เกิดปัญหาน้อยกว่าชุมชนอื่นๆ

ในด้านอาการแสบจมูก พบว่าชุมชนที่มีสมาชิกมีอาการแสบจมูก เมื่อหายใจหรือสูดอากาศบริเวณที่มีการจราจรคับคั่งมากที่สุด คือ ชุมชนดั้นขาม คิดเป็นร้อยละ 69.7 โดยมีสาเหตุจากบริเวณพื้นที่ชุมชนเป็นชุมชนแออัด จึงทำให้ถนนในหมู่บ้านมีบริเวณคับแคบทำให้ควันที่ปล่อย

ออกมาจากยานพาหนะมีการระเหยในอากาศในบริเวณแคบ ประกอบกับบริเวณชุมชนอยู่ใกล้แหล่งสถานพยาบาล จึงทำให้บริเวณดังกล่าวมีการจราจรคับคั่ง จึงทำให้ได้รับมลพิษทางอากาศเพิ่มมากขึ้น ส่วนชุมชนศรีมงคล ชุมชนศรีวิชัยและชุมชนระแงง มีปัญหาจากมลพิษทางอากาศน้อยกว่าชุมชนต้นขาม คิดเป็นร้อยละ 57.6 , 55.6 และ 26.8 ตามลำดับ เนื่องจาก ปริมาณการใช้ยานพาหนะในชุมชนมีการจัดระเบียบการใช้เหมาะสมกับสภาพพื้นที่ชุมชน

สำหรับชุมชนที่มีสมาชิกมีอาการวิงเวียนศีรษะ คลื่นไส้ อาจจะอาเจียน เมื่ออยู่ใกล้บริเวณที่มีการจราจรคับคั่งมากที่สุด คือ ชุมชนต้นขาม โดยมีอาการคิดเป็นร้อยละ 57.6 ทั้งนี้เนื่องจากชุมชนต้นขาม มีสภาพพื้นที่ตั้งของชุมชนมีสิ่งปลูกสร้าง อาคารพาณิชย์สูงล้อมรอบชุมชน จึงทำให้การระบายอากาศภายในบริเวณชุมชนมีการระบายได้น้อยเกิดการกระจายมลพิษทางอากาศเข้าไปยังตัวบ้านได้มากขึ้นและเมื่อมีการใช้ยานพาหนะภายในชุมชน คิวที่ปล่อยออกมาไม่สามารถระบายขึ้นสู่อากาศภายนอกได้ แต่จะกระจุกตัวอยู่ในชุมชนมากกว่าก่อนที่จะระบายขึ้นสู่บรรยากาศ ฉะนั้นประชากรในชุมชน จึงได้รับมลพิษทางอากาศได้มากขึ้น ประกอบกับชุมชนต้นขาม เป็นชุมชนแออัด ประชากรอาศัยอยู่อย่างหนาแน่น นอกจากนี้ยังพบว่าชุมชนศรีมงคลชุมชนศรีวิชัยและชุมชนระแงง ได้รับผลกระทบจากการที่อยู่ใกล้บริเวณการจราจรที่คับคั่งและมีอาการวิงเวียนศีรษะ รองลงมาคิดเป็นร้อยละ 51.5 , 47.2 และ 19.7 ตามลำดับ ซึ่งมีสาเหตุมาจาก ปริมาณการใช้ยานพาหนะภายในชุมชนน้อยกว่าและปริมาณพื้นที่ชุมชนมีการกระจายตัวของการตั้งบ้านได้มากกว่า จึงทำให้เกิดปัญหาได้น้อยลง

ส่วนแนวโน้มการมีอาการคันตามผิวหนังหรือมีผื่นแดงขึ้นบริเวณลำตัว เมื่ออยู่ใกล้บริเวณที่มีการจราจรคับคั่งพบว่า ชุมชนต้นขามมีสมาชิกที่ประสบอาการดังกล่าวมากที่สุด โดยคิดเป็นร้อยละ 43.9 ใกล้เคียงกับชุมชนศรีมงคล ซึ่งคิดเป็นร้อยละ 42.4 นั้นมีสาเหตุมาจากบริเวณที่มีการจราจรหนาแน่นจะอยู่ในช่วงบริเวณพื้นที่ชุมชนที่ติดกับแหล่งสถานพยาบาลและถนนเส้นหลักของตัวเมืองเชียงใหม่จึงทำให้มีการใช้ยานพาหนะคับคั่ง ทั้งมียานพาหนะภายในชุมชนและยานพาหนะจากพื้นที่อื่น เพื่อที่จะเข้ามาติดต่อสถานบริการจึงทำให้ประชากรในชุมชนได้รับมลพิษทางอากาศเพิ่มมากขึ้น รวมถึงฝุ่นละอองที่มาจากเขม่าควันของรถและฝุ่นละอองตามรายทางเมื่อมีรถวิ่งผ่านก็จะเกิดฝุ่นละอองมาสัมผัสกับผิวหนังจึงทำให้เกิดอาการดังกล่าว ส่วนชุมชนศรีวิชัยและชุมชนระแงงมีสมาชิกที่ประสบอาการดังกล่าวคิดเป็นร้อยละ 36.1 และ 8.5 ตามลำดับ สาเหตุที่ประสบอาการ ดังกล่าวน้อยกว่าเนื่องจากภายในชุมชนมีถนนที่วิ่งผ่านชุมชนหลายด้าน จึงไม่ก่อให้เกิดการกระจุกตัวของการใช้ยานพาหนะ ประกอบกับสมาชิกในชุมชนส่วนใหญ่ใช้รถจักรยานยนต์เป็นหลัก จึงมีคราบเขม่าควันที่ปล่อยออกมาเพียงเล็กน้อย โอกาสสัมผัสกับผิวหนังก็มีโอกาสน้อยตามไปด้วย

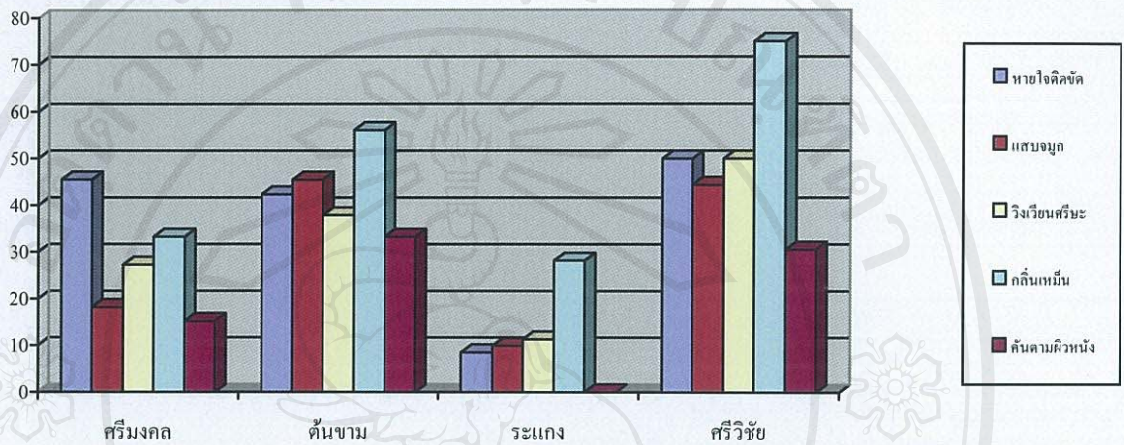
ทั้งนี้จากการประมวลผลการได้รับผลกระทบทางสุขภาพจากปัญหามลพิษทางอากาศจากแหล่งยานพาหนะของสมาชิกองค์กรชุมชนในเขตเทศบาลนครเชียงใหม่แสดงให้เห็นว่า ชุมชนที่มีปัญหามลพิษทางอากาศมากที่สุด คือ ชุมชนต้นขาม ส่วนใหญ่สมาชิกองค์กรชุมชนพบปัญหามลพิษทางอากาศจากแหล่งยานพาหนะภายในชุมชน เนื่องจากภายในชุมชนมีการใช้ยานพาหนะในชุมชนเป็นจำนวนมากและยานพาหนะมีสภาพเก่าและไม่ค่อยมีการตรวจเช็คสภาพของยานพาหนะ รวมถึงสมาชิกองค์กรชุมชนไม่ได้ให้ความสนใจในเรื่องปัญหามลพิษทางอากาศที่มาจากแหล่งยานพาหนะ และสมาชิกองค์กรชุมชนไม่ให้ความสนใจในปัญหา โดยมีสาเหตุจากความยากจนและการที่สมาชิกองค์กรชุมชนไม่มีความรู้ ความเข้าใจเกี่ยวกับมลพิษทางอากาศ

ส่วนชุมชนศรีวิชัย ชุมชนระแงงและชุมชนศรีมิ่งคลที่มีปัญหาในด้านมลพิษที่มาจากแหล่งยานพาหนะรองลงมานั้น พบว่าภายในชุมชนมีพื้นที่ที่ไม่ได้ติดกับถนนสายหลักที่มีการจราจรคับคั่งและการจราจรภายในชุมชนก็มีความคล่องตัวไม่ติดขัด รวมถึงสมาชิกองค์กรชุมชนจะเป็นผู้ใช้ยานพาหนะเฉพาะภายในบริเวณพื้นที่ชุมชนเท่านั้นและยานพาหนะที่ใช้ส่วนใหญ่จะเป็นจักรยานยนต์และรถสามล้อเครื่อง รวมทั้งภายในชุมชนมีการกระจายข้อมูล ข่าวสารให้สมาชิกอื่นๆ ภายในชุมชนให้รับทราบอยู่เสมอ

ตารางที่ 8 ความคิดเห็นของสมาชิกองค์กรชุมชนในเขตเทศบาลนครเชียงใหม่เกี่ยวกับสภาพปัญหามลพิษทางอากาศที่มาจากแหล่งเตาเผาขยะ

สภาพปัญหามลพิษทางอากาศจากแหล่งเตาเผาขยะ	ชุมชนศรีมิ่งคล n=33			ชุมชนต้นขาม n=66			ชุมชนระแงง n=71			ชุมชนศรีวิชัย n=36		
	มี	ไม่มี	รวม	มี	ไม่มี	รวม	มี	ไม่มี	รวม	มี	ไม่มี	รวม
	ร้อยละ	ร้อยละ	ร้อยละ	ร้อยละ	ร้อยละ	ร้อยละ	ร้อยละ	ร้อยละ	ร้อยละ	ร้อยละ	ร้อยละ	ร้อยละ
1. สมาชิกองค์กรชุมชนและสมาชิกภายในชุมชนมีอาการหายใจติดขัดไม่ปลอดโปร่งเมื่อได้รับกลิ่นควันจากเตาเผาขยะ	45.5	54.5	100	42.4	57.6	100	8.5	91.5	100	50.0	50.0	100
2. เมื่อหายใจหรือสูดอากาศบริเวณที่มีการเผาขยะมีอาการแสบจมูก	18.2	81.8	100	45.5	54.5	100	9.9	90.1	100	44.4	55.6	100
3. เมื่ออยู่ใกล้บริเวณที่มีการเผาขยะมีอาการเวียนศีรษะ คลื่นไส้ อยากรอาเจียน	27.3	72.7	100	37.9	62.1	100	11.3	88.7	100	50.0	50.0	100
4. เมื่ออยู่ใกล้บริเวณที่มีการเผาขยะจะได้รับอากาศที่มีกลิ่นเหม็นของควันที่ปล่อยออกมา	33.3	66.7	100	56.1	43.9	100	28.2	71.8	100	75.0	25.0	100
5. เมื่ออยู่ใกล้บริเวณที่มีการเผาขยะมีอาการคันตามผิวหนังหรือมีผื่นแดงขึ้นบริเวณลำตัว	15.2	84.8	100	33.3	66.7	100	-	100	100	30.6	69.4	100

แผนภูมิแท่งที่ 2 ความคิดเห็นเกี่ยวกับการได้รับผลกระทบทางสุขภาพจากปัญหามลพิษทางอากาศของสมาชิกองค์กรชุมชนในเขตเทศบาลนครเชียงใหม่จากแหล่งเตาเผาขยะ



จากตารางที่ 8 และแผนภูมิแท่งที่ 2 ความคิดเห็นเกี่ยวกับการได้รับผลกระทบทางสุขภาพของสมาชิกองค์กรชุมชนในเขตเทศบาลนครเชียงใหม่จากปัญหามลพิษทางอากาศจากแหล่งเตาเผาขยะในปัจจุบัน พบว่า กลุ่มอาการที่สมาชิกองค์กรชุมชนได้รับเป็นอันดับแรกนั้น คือ อาการหายใจติดขัด ไม่ปลอดโปร่งเมื่อได้รับกลิ่นควัน อาการเวียนศีรษะ คลื่นไส้ อากาศจะอาเจียน อาการแสบจมูกและได้รับอากาศที่มีกลิ่นเหม็นรวมถึงมีอาการคันตาม ผิวหนังหรือมีผื่นแดงขึ้นบริเวณลำตัว

โดยจะสังเกตเห็นว่า อาการส่วนใหญ่ที่พบอันดับแรกเป็นอาการหายใจติดขัดไม่ปลอดโปร่งเมื่อได้รับกลิ่น ควัน จากเตาเผาขยะ ซึ่งชุมชนศรีวิชัย มีอาการคิดเป็นร้อยละ 50.0 เนื่องจากพื้นที่ตั้งของชุมชนติดกับเตาเผาขยะจึงทำให้ได้รับกลิ่นควันจากการเผาขยะอยู่เสมอ ตลอดจนไม่มีเจ้าหน้าที่คอยดูแลเตาเผาขยะขณะที่ทำการเผาขยะและในช่วงเวลาที่ไม่มีการใช้เตาเผาขยะก็ไม่มีเจ้าหน้าที่คอยตรวจเช็คสภาพของเตา ส่วนชุมชนศรีมงคล ชุมชนต้นขามและชุมชนระแกง พบว่ามีสมาชิกที่มีอาการดังกล่าวคิดเป็นร้อยละ 45.5 , 42.4 และ 8.5 ตามลำดับ ทั้งนี้ มีสาเหตุมาจากพื้นที่ในชุมชนไม่ได้อยู่ติดกับเตาเผาขยะ แต่จะได้รับกลิ่นควันที่มาจากเตาเผาขยะเป็นบางครั้ง หรือบางพื้นที่เมื่อมีลมพัดควันดังกล่าวมายังชุมชน รวมถึงสมาชิกองค์กรชุมชนจะทำการแยกขยะก่อนที่จะนำไปยังเตาเผาขยะอย่างสม่ำเสมอ

สำหรับอาการวิงเวียนศีรษะ คลื่นไส้ อยากจะอาเจียน เมื่ออยู่ใกล้บริเวณเตาเผาขยะ พบว่าชุมชนศรีวิชัย มีอาการคิดเป็นร้อยละ 50.0 โดยมีสาเหตุมาจากเมื่อมีการใช้เตาเผาขยะทางชุมชนไม่มีการแยกขยะก่อนเผาและสมาชิกส่วนใหญ่มีการใช้เตาเผาขยะของชุมชนทำการเผาขยะรวมทั้งหมด ซึ่งไม่มีการแยกประเภทของขยะที่เผา เช่น ขยะคืดเชื้อ หรือขยะอันตรายและเตาเผาขยะของชุมชนไม่ค่อยได้รับการตรวจเช็คจากเจ้าหน้าที่ของรัฐอย่างสม่ำเสมอ ซึ่งอาจทำให้การเผาขยะเป็นการเผาไหม้อย่างไม่สมบูรณ์ ส่วนชุมชนต้นขาม ชุมชนศรีมิ่งคลและชุมชนระแกง มีอาการคิดเป็นร้อยละ 37.9 , 27.3 และ 11.3 ตามลำดับ ซึ่งส่วนใหญ่สาเหตุที่พบ มักจะเกิดจากการใช้เตาเผาขยะของชุมชนไม่มีเจ้าหน้าที่มาคอยดูแลขณะทำการเผาไหม้ รวมถึงสมาชิกส่วนหนึ่งมีการใช้เตาเผาขยะของชุมชนทำการเผาขยะรวมทั้งหมด ซึ่งไม่มีการแยกประเภทของขยะที่เผา เช่น ขยะคืดเชื้อ หรือขยะอันตราย

นอกจากนี้ยังพบว่า ผู้ที่มีอาการแสบจมูกนั้น ชุมชนต้นขามและชุมชนศรีวิชัย พบผู้มีอาการดังกล่าวคิดเป็นร้อยละ 45.5 และ 44.4 ตามลำดับนั้น มีสาเหตุมาจาก ภายในชุมชนยังคงมีการใช้เตาเผาขยะอยู่อย่างต่อเนื่อง ซึ่งไม่มีการตรวจสอบเตาเผาขยะว่ายังอยู่ในสภาพที่สมบูรณ์เหมาะสมสำหรับการกำจัดขยะด้วยวิธีการเผาหรือไม่รวมถึงสมาชิกองค์กรชุมชนไม่ได้ให้ความสนใจในปัญหาที่ตนเองพบเพราะคิดว่าปัญหาดังกล่าวไม่กระทบถึงการใช้ชีวิตประจำวัน ทั้งนี้เพราะในช่วงเวลากลางวันสมาชิกองค์กรชุมชนจะออกไปทำงานนอกบ้านเสมอและไม่มีการแยกประเภทขยะก่อนเผาอีกด้วย ส่วนชุมชนศรีมิ่งคลและชุมชนระแกง พบผู้มีอาการดังกล่าวคิดเป็นร้อยละ 18.2 และ 9.9 ตามลำดับ เนื่องจากพบว่าส่วนใหญ่สมาชิกภายในชุมชนจะทิ้งขยะลงในถังขยะของเทศบาลโดยมีการแยกประเภทของขยะอยู่ข้างและจะปล่อยให้เจ้าหน้าที่ของรัฐที่จะนำขยะดังกล่าวนำไปกำจัดโดยมีการเผาในเตาเผาขยะที่อยู่ใกล้กับแหล่งชุมชน

ในด้านอาการที่ได้รับกลิ่นเหม็นจากเตาเผาขยะอยู่เสมอ นั้น พบว่า ชุมชนศรีวิชัยพบผู้มีอาการคิดเป็นร้อยละ 75.0 ซึ่งมีสาเหตุมาจาก พื้นที่ชุมชนอยู่ติดกับเตาเผาขยะและมีการลักลอบนำขยะคืดเชื้อมาเผาพร้อมกับขยะของชุมชน จึงทำให้ควันที่ปล่อยออกมาจากเตาเผาขยะนั้นส่งกลิ่นเหม็นรบกวนอยู่เสมอ รวมถึงไม่มีเจ้าหน้าที่เข้ามาตรวจสอบการทำงานของผู้ที่ดูแลการใช้เตาเผาขยะ สำหรับชุมชนต้นขาม ชุมชนศรีมิ่งคลและชุมชนระแกง ได้รับอากาศที่มีกลิ่นเหม็นคิดเป็นร้อยละ 56.1 , 33.3 และ 28.2 นั้น เนื่องจากพื้นที่ของชุมชนอยู่ห่างจากเตาเผาขยะและภายในชุมชนมีการแยกประเภทของขยะก่อนที่จะทิ้งเพื่อให้เจ้าหน้าที่นำไปเผายังเตาเผาขยะ รวมถึงสมาชิกภายในชุมชนไม่เข้าไปใกล้บริเวณเตาเผาขยะขณะที่เจ้าหน้าที่กำลังปฏิบัติงานอยู่

ผู้ที่มีอาการคันตามผิวหนังหรือมีผื่นแดงขึ้นบริเวณลำตัวนั้น พบว่า ชุมชนต้นขามและชุมชนศรีวิชัย มีผู้ที่ประสบอาการดังกล่าวเป็นจำนวนใกล้เคียงกันคิดเป็นร้อยละ 33.3 และ 30.6 ซึ่ง มีสาเหตุมาจากสมาชิกองค์กรชุมชนเข้าไปยังพื้นที่ที่มีการเผาขยะในเตาเผาขยะ รวมถึงขยะที่เผา

ไม่มีการแยกขยะก่อนเผาจึงทำให้ควันที่ปล่องออกมาจะมีฝุ่นที่เป็นเขม่าควันลอยออกมาด้วยและเมื่อได้สัมผัสฝุ่นละออง เขม่าควันก็จะทำให้มีอาการดังกล่าวเกิดขึ้น ส่วนชุมชนศรีมงคลพบผู้ที่มีอาการดังกล่าวคิดเป็นร้อยละ 15.2 และชุมชนต้นขามไม่มีอาการ เนื่องจากชุมชนอยู่ห่างจากเตาเผาขยะจึงไม่ค่อยได้รับฝุ่นและเขม่าควันที่ลอยออกมาจากเตาเผาขยะ แต่จะได้รับก็ต่อเมื่อเข้าไปยังบริเวณพื้นที่ที่มีการเผาขยะในเตาเผาและอยู่เป็นเวลานานพอสมควร

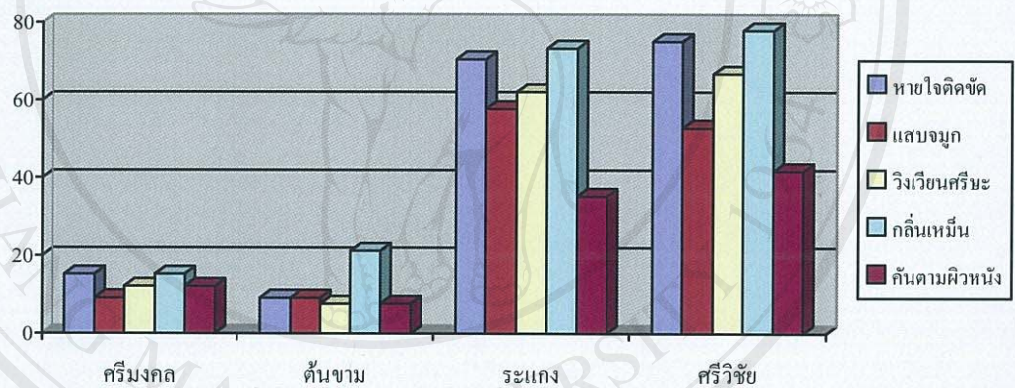
ทั้งนี้จากการประมวลผลการได้รับผลกระทบทางสุขภาพของสมาชิกองค์กรชุมชนในเขตเทศบาลนครเชียงใหม่จากปัญหามลพิษทางอากาศจากแหล่งเตาเผาขยะแสดงให้เห็นว่าสมาชิกองค์กรชุมชนศรีวิชัยพบปัญหามลพิษทางอากาศจากแหล่งเตาเผาขยะภายในชุมชนมากที่สุด เนื่องจากภายในชุมชนไม่มีความรู้เกี่ยวกับอันตรายของอากาศที่เกิดจากการได้รับมลพิษทางอากาศจากแหล่งเตาเผาขยะ จึงทำให้ไม่สนใจในปัญหาดังกล่าวและเกิดความเข้าใจผิดว่า อากาศที่พบดังกล่าวเกิดมาจากสาเหตุอื่นๆ เช่น เกิดจากการไปทำงานรับจ้างทำงานก่อสร้าง รวมถึงการบริการของเจ้าหน้าที่ที่ไม่ทั่วถึงในการให้ความรู้เกี่ยวกับมลพิษจากแหล่งเตาเผาขยะที่จะส่งผลกระทบต่อสุขภาพและเตาเผาขยะที่อยู่ใกล้ชุมชนก็ไม่ได้มาตรฐานของกรมควบคุมมลพิษ ส่วนชุมชนศรีมงคล ชุมชนต้นขาม และชุมชนระแงง ที่มีปัญหาเตาเผาขยะรองลงมานั้นได้ให้เหตุผลคือ สมาชิกบางส่วนของชุมชนทั้งสาม จะทำการแยกขยะก่อนทิ้งลงในถังขยะของเทศบาลและทางเทศบาลจะเป็นผู้เก็บขยะไปกำจัดและขยะที่เป็นเศษใบไม้ก็จะทำการเผาในพื้นที่โล่งและบริเวณเตาเผาขยะนั้นจะมีเจ้าหน้าที่ที่คอยดูแลเตาเผาขณะทำการเผาขยะอยู่เสมอ

ตารางที่ 9 ความคิดเห็นของสมาชิกองค์กรชุมชนในเขตเทศบาลนครเชียงใหม่เกี่ยวกับสภาพปัญหามลพิษทางอากาศจากแหล่งเตาเผาศพ

สภาพปัญหามลพิษทางอากาศจากแหล่งเตาเผาศพ	ชุมชนศรีมงคล n=33			ชุมชนต้นขาม n=66			ชุมชนระแงง n=71			ชุมชนศรีวิชัย n=36		
	มี	ไม่มี	รวม	มี	ไม่มี	รวม	มี	ไม่มี	รวม	มี	ไม่มี	รวม
	ร้อยละ	ร้อยละ	ร้อยละ	ร้อยละ	ร้อยละ	ร้อยละ	ร้อยละ	ร้อยละ	ร้อยละ	ร้อยละ	ร้อยละ	ร้อยละ
1. สมาชิกองค์กรชุมชนและสมาชิกภายในชุมชน รู้สึกหายใจติดขัดไม่ปลอดโปร่ง เมื่อได้รับกลิ่นควัน จากเตาเผาศพ	15.2	84.8	100	9.1	90.9	100	70.4	29.6	100	75.0	25.0	100
2. สมาชิกองค์กรชุมชนเมื่อหายใจหรือสูดอากาศบริเวณที่มีการเผาศพ จะรู้สึกแสบจมูก	9.1	90.9	100	9.1	90.9	100	57.7	42.3	100	52.8	47.2	100
3. สมาชิกองค์กรชุมชนเมื่ออยู่ใกล้บริเวณที่มีการเผาศพ จะรู้สึกมีอาการวิงเวียนศีรษะ คลื่นไส้ อายากจะอาเจียน	12.1	87.9	100	7.6	92.4	100	62.0	38.0	100	66.7	33.3	100

สภาพปัญหามลพิษทางอากาศ จากแหล่งเตาเผาศพ	ชุมชนศรีมงคล n=33			ชุมชนต้นขาม n=66			ชุมชนระแกง n=71			ชุมชนศรีวิชัย n=36		
	มี	ไม่มี	รวม	มี	ไม่มี	รวม	มี	ไม่มี	รวม	มี	ไม่มี	รวม
	ร้อยละ	ร้อยละ	ร้อยละ	ร้อยละ	ร้อยละ	ร้อยละ	ร้อยละ	ร้อยละ	ร้อยละ	ร้อยละ	ร้อยละ	ร้อยละ
4. สมาชิกองค์กรชุมชนเมื่ออยู่ใกล้ บริเวณที่มีการเผาศพ จะได้รับ อากาศที่มีกลิ่นเหม็นของควันที่ ปล่อยออกมา	15.2	84.8	100	21.2	78.8	100	73.2	26.8	100	77.8	22.2	100
5. สมาชิกองค์กรชุมชนเมื่ออยู่ใกล้ บริเวณที่มีการเผาศพ จะรู้สึกมี อาการคันตามผิวหนังหรือมีผื่น แดงขึ้นบริเวณลำตัว	12.1	87.9	100	7.6	92.4	100	35.2	64.8	100	41.7	58.3	100

แผนภูมิแท่งที่ 3 ความคิดเห็นเกี่ยวกับการได้รับผลกระทบทางสุขภาพจากปัญหามลพิษทางอากาศ
ของสมาชิกองค์กรชุมชนในเขตเทศบาลนครเชียงใหม่จากแหล่งเตาเผาศพ



จากตารางที่ 9 และแผนภูมิแท่งที่ 3 ความคิดเห็นของสมาชิกองค์กรชุมชนในเขตเทศบาลนครเชียงใหม่เกี่ยวกับผลกระทบทางสุขภาพที่เกิดจากสภาพปัญหามลพิษทางอากาศที่มาจากแหล่งเตาเผาศพ พบว่า อาการที่พบบ่อยอันดับแรกคือ อาการที่ได้รับกลิ่นเหม็นจากควันที่ปล่อยออกมาจากเตาเผาศพ รองลงมามีอาการหายใจติดขัดไม่ปลอดโปร่งเมื่อได้รับกลิ่นควัน อาการวิงเวียนศีรษะ คลื่นไส้ อยากจะอาเจียน อาการแสบจุกและอาการคันตาม ผิวหนังหรือมีผื่นแดงขึ้นบริเวณลำตัวตามลำดับ

ซึ่งจะเห็นได้ว่าการได้รับอากาศที่มีกลิ่นเหม็นของควันที่ปล่อยออกมาพบว่า ชุมชนต้นขามชุมชนศรีวิชัยและชุมชนระแกง ได้รับอากาศที่มีกลิ่นเหม็นใกล้เคียงกัน คิดเป็นร้อยละ 78.8, 77.8 และ 73.2 ตามลำดับ ทั้งนี้เนื่องจากชุมชนทั้งสองมีพื้นที่อยู่ใกล้กับบริเวณพื้นที่ตั้งเตาเผาศพและเวลาที่มีการใช้เตาเผาศพนั้นจะได้รับกลิ่นควันที่ปล่อยออกมาอยู่เสมอ รวมถึงปล่องควันจากเตาเผา

ศพมีระดับความสูงใกล้เคียงกับระดับที่พักอาศัย เมื่อมีการเผาศพ ก็จะได้รับกลิ่นควัน ส่วนชุมชนศรีมงคล ได้รับกลิ่นเหม็นของควันที่ปล่อยออกมาคิดเป็นร้อยละ 15.2 ทั้งนี้เนื่องจากพื้นที่ของชุมชนอยู่ห่างไกลจากบริเวณที่ตั้งเตาเผาศพและจะได้รับกลิ่นควันที่ปล่อยออกมานั้นเฉพาะเวลาที่มีลมพัดผ่านมาทางชุมชน

ในด้านอาการหายใจติดขัด ไม่ปลอดโปร่งเมื่อได้รับกลิ่นควันจากเตาเผาศพพบว่า ชุมชนศรีวิชัยและชุมชนระแกง พบผู้มีอาการดังกล่าวเป็นจำนวนใกล้เคียงกันคิดเป็นร้อยละ 75.0 และ 70.4 ซึ่งแสดงให้เห็นว่า สมาชิกองค์กรชุมชนได้รับกลิ่นควันจากเตาเผาศพอยู่เสมอ จึงทำให้มีโอกาสได้รับสารพิษที่ปนเปื้อนมาจากควันจากเตาเผาศพ รวมถึงในการเผาศพแต่ละครั้งส่วนใหญ่จะมีการเผาสิ่งของอื่นๆ ลงไปพร้อมกับการเผาศพด้วย จึงทำให้มีสารพิษอื่นๆ เจือปนและปล่อยออกมาสู่อากาศภายนอก เมื่อเวลาหายใจรับเอาอากาศที่มีสารพิษเจือปนเข้าสู่ร่างกายไปด้วย สำหรับชุมชนศรีมงคลและชุมชนต้นขามมีอาการหายใจติดขัดคิดเป็นร้อยละ 15.2 และ 9.1 โดยมีสาเหตุจากพื้นที่ของชุมชนอยู่ไกลจากพื้นที่ที่ตั้งเตาเผาศพ จึงมีโอกาสรับเขม่าควันที่ปล่อยออกมาจากเตาเผาศพน้อยลงและผู้ที่อยู่ไกลเตาเผาศพมีการตรวจเช็คสภาพเตาเผาศพก่อนเผาอยู่เสมอจึงทำให้เขม่าที่ปล่อยออกมานั้นเบาบางลง ชุมชนก็มีโอกาสได้รับเขม่าควันน้อยลงตามไปด้วย

จากข้อมูลที่ได้จากการสำรวจพบว่าจะมีอาการวิงเวียนศีรษะ คลื่นไส้ อยากรอาเจียนเมื่ออยู่ใกล้บริเวณเตาเผาศพ ชุมชนศรีวิชัยและชุมชนระแกงพบผู้ที่มีอาการดังกล่าวเป็นจำนวนใกล้เคียงกัน คิดเป็นร้อยละ 66.7 และ 62.0 โดยรวมทั้งหมดจะสังเกตเห็นว่าปัญหาที่พบเกิดจากเจ้าหน้าที่ที่คอยดูแลเตาเผาศพไม่ค่อยมีการตรวจเช็คสภาพเตาเผาศพอย่างสม่ำเสมอ รวมถึงการก่อสร้างเตาเผาศพยังอยู่ในลักษณะที่ไม่ได้มาตรฐานตามกรมควบคุมมลพิษ เนื่องจากเตาเผาศพก่อสร้างมานาน จึงทำให้เขม่าควันที่ปล่อยออกมานั้นจะมีสารพิษที่เกิดจากการเผาศพปนเปื้อนออกมาได้มากกว่าเตาเผาศพที่ก่อสร้างถูกต้องได้มาตรฐานตามกรมควบคุมมลพิษ และในการเผาศพแต่ละครั้งยังมีการเผาสสิ่งของอื่นๆ ลงไปพร้อมกับการเผาศพด้วยจึงก่อให้เกิดสารพิษปนเปื้อนออกมา ส่วนชุมชนศรีมงคลและชุมชนต้นขามมีอาการวิงเวียนศีรษะ คลื่นไส้ อยากรอาเจียน คิดเป็นร้อยละ 12.1 และ 7.6 โดยให้สาเหตุว่าสมาชิกภายในชุมชนไม่มีการนำสิ่งของอื่นๆ เผาลงไปพร้อมกับศพแต่ก็มีการยกเว้นที่จะขอให้มีการเผาดอกไม้จันทน์ลงไปกับศพจึงทำให้เกิดเขม่าควันที่มีสารพิษปนเปื้อนน้อยลงและเจ้าหน้าที่ดูแลเตาเผาศพจะเป็นผู้แยกสิ่งของอื่นๆ ที่ไม่เกี่ยวข้องกับการเผาศพออกก่อนเสมอ

สำหรับอาการแสบจมูกนั้นพบว่าชุมชนระแกงและศรีวิชัยพบผู้มีอาการเป็นจำนวนใกล้เคียงกัน คิดเป็นร้อยละ 57.7 และ 52.8 โดยให้เหตุผลว่า พื้นที่ชุมชนอยู่ใกล้กับพื้นที่ที่ตั้งเตาเผาศพจึงทำให้มีโอกาสได้รับเขม่าควันที่ปล่อยออกมาจากเตาเผาศพอยู่เสมอและบริเวณพื้นที่เตาเผาศพ

ก็จะมีการเผาศพอยู่ บ่อยครั้ง เนื่องจากโรงพยาบาลใกล้เคียงนำเอาอวัยวะหรือศพจากโรงพยาบาล มาเผายังบริเวณเตาเผาศพที่อยู่ใกล้กับแหล่งชุมชน ฉะนั้น กลิ่นควันที่ปล่อยออกมามีโอกาสที่จะมี สารพิษอื่นๆ ปนออกมากับเขม่าควันขณะที่ทำการเผาศพมากยิ่งขึ้น ชุมชนที่พบผู้มีอาการแสบจมูก รongลงมาคือ ชุมชนศรีมงคลและชุมชนต้นขามซึ่งพบผู้มีอาการเป็นจำนวนเท่ากันคิดเป็นร้อยละ 9.1 แสดงให้เห็นว่าพื้นที่ของชุมชนอยู่ใกล้กับแหล่งเตาเผาศพโอกาสได้รับเขม่าควันก็มีน้อย แต่จะ ได้รับควันและมีอาการแสบจมูกก็ต่อเมื่อเฉพาะเวลาที่เข้าร่วมพิธีการเผาศพเท่านั้น

อนึ่ง ผู้ที่มีอาการคันตามผิวหนังหรือมีผื่นแดงเกิดขึ้นบริเวณลำตัวพบว่า ชุมชนศรีวิชัย และชุมชนระแกงพบผู้มีอาการใกล้เคียงกันคิดเป็นร้อยละ 41.7 และ 35.2 จะสังเกตได้ว่าส่วนใหญ่ มีสาเหตุมาจากพื้นที่ชุมชนอยู่ติดกับพื้นที่ตั้งเตาเผาศพและได้รับเขม่าควันจากการเผาศพอยู่บ่อยครั้ง และเป็นเวลานานๆ จึงทำให้มีโอกาสสะสมปริมาณสารพิษที่ปนเปื้อนมากับเขม่าควันและสัมผัส สถูร่างกาย จึงทำให้มีอาการดังกล่าวเกิดขึ้น รongลงมาผู้ที่มีอาการคันตามผิวหนังหรือมีผื่นแดงขึ้น บริเวณลำตัวได้แก่ชุมชนศรีมงคลและชุมชนต้นขาม คิดเป็นร้อยละ 12.1 และ 7.6 ตามลำดับ แนวโน้มที่มีอาการดังกล่าวเกิดจากเมื่อเวลาไปร่วมพิธีการเผาศพ มีโอกาสได้รับเขม่าควันที่ปล่อย ออกมาสัมผัสถูผิวหนังเป็นเวลานาน จึงมีโอกาสทำให้มีอาการคันตามผิวหนังหรือมีผื่นแดงขึ้น ตามลำตัวหรืออาจเป็นเฉพาะบุคคลที่มีอาการภูมิแพ้เป็นพื้นฐานเมื่อ ได้รับเขม่าควันที่มีสารพิษ ปนเปื้อนก็ยิ่งทำให้เกิดผื่นแดงขึ้นได้ง่ายกว่าคนปกติ เมื่อเข้าร่วมพิธีการเผาศพ

จากการประมวลผลการได้รับผลกระทบทางสุขภาพจากปัญหามลพิษทางอากาศจาก แหล่งเตาเผาศพของสมาชิกองค์กรชุมชนในเขตเทศบาลนครเชียงใหม่ ส่วนใหญ่แสดงให้เห็นว่า ชุมชนที่มีปัญหามลพิษทางอากาศมากที่สุด คือ ชุมชนศรีวิชัยและชุมชนระแกง ส่วนใหญ่สมาชิก องค์กรชุมชน พบปัญหามลพิษทางอากาศจากแหล่งเตาเผาศพภายในชุมชน เนื่องจากภายในชุมชน อยู่ใกล้กับแหล่งเตาเผาศพและเมื่อเวลามีการเผาศพกลิ่นควันจะพัด ไปทางชุมชนที่อยู่อาศัย รวมถึง เตาเผาศพที่อยู่ใกล้ชุมชนนี้ ยังมีโรงพยาบาลที่อยู่บริเวณใกล้เคียงนำศพมาทำการเผายังสุสานนี้อีก ด้วย จึงทำให้ชุมชนได้รับกลิ่นควันจากเตาเผาศพอยู่เสมอ ส่วนชุมชนศรีมงคล ชุมชนต้นขาม ที่มี ปัญหามลพิษทางอากาศที่มาจากแหล่งเตาเผาศพรongลงมา นั้น มีสาเหตุมาจากชุมชนทั้งสองมีพื้นที่ ของชุมชนที่อยู่ห่างจากเตาเผาศพและจะได้รับกลิ่นควันเป็นบางครั้งเฉพาะเวลาที่มีการเผาศพ ผ่นมาทางชุมชนเท่านั้น

4.3 ข้อมูลเกี่ยวกับการมีส่วนร่วมของสมาชิกองค์กรชุมชนในเขตเทศบาลนครเชียงใหม่กับการป้องกันและแก้ไขปัญหามลพิษทางอากาศ

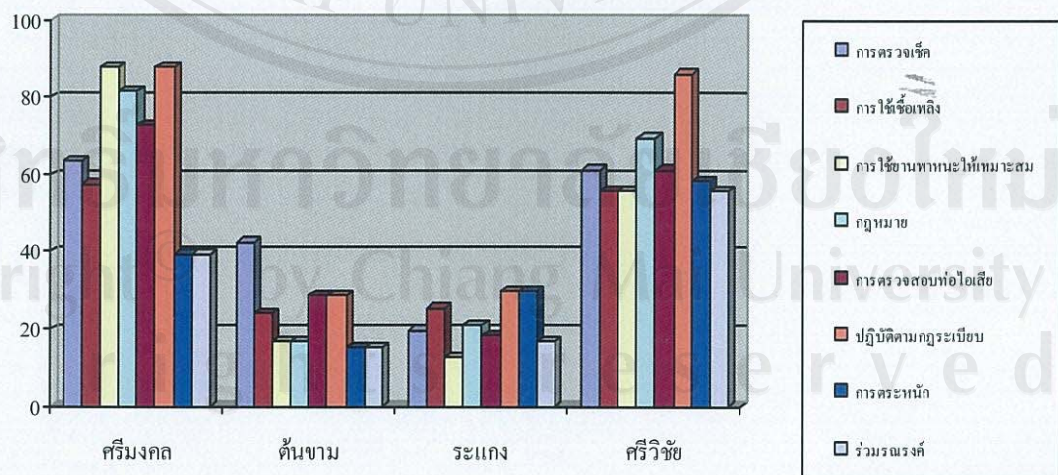
จากการสำรวจผู้ศึกษานั้นพบว่า ปัจจุบันสมาชิกองค์กรชุมชน ได้แก่ชุมชนศรีมงคล ชุมชนต้นขาม ชุมชนระแกงและชุมชนศรีวิชัย มีส่วนร่วมของสมาชิกองค์กรชุมชนในเขตเทศบาลนครเชียงใหม่กับการป้องกันและแก้ไขปัญหามลพิษทางอากาศ ดังนี้

ตารางที่ 10 การมีส่วนร่วมของสมาชิกองค์กรชุมชนในเขตเทศบาลนครเชียงใหม่กับการป้องกันและแก้ไขปัญหามลพิษทางอากาศที่มาจากแหล่งยานพาหนะ

การมีส่วนร่วมในการป้องกันและแก้ไขปัญหามลพิษทางอากาศที่มาจากแหล่งยานพาหนะ	ชุมชนศรีมงคล n=33			ชุมชนต้นขาม n=66			ชุมชนระแกง n=71			ชุมชนศรีวิชัย n=36		
	มีส่วนร่วม	ไม่มีส่วนร่วม	รวม	มีส่วนร่วม	ไม่มีส่วนร่วม	รวม	มีส่วนร่วม	ไม่มีส่วนร่วม	รวม	มีส่วนร่วม	ไม่มีส่วนร่วม	รวม
	ร้อยละ	ร้อยละ	ร้อยละ	ร้อยละ	ร้อยละ	ร้อยละ	ร้อยละ	ร้อยละ	ร้อยละ	ร้อยละ	ร้อยละ	ร้อยละ
1. ภายในชุมชนมีส่วนร่วมในการรับรู้ประชาสัมพันธ์ของหน่วยงานราชการที่ให้ประชาชนทำการตรวจเช็คสภาพยานพาหนะเป็นประจำทุกปี	63.6	36.4	100	42.4	57.6	100	19.7	80.3	100	61.1	38.9	100
2. ภายในชุมชนมีส่วนร่วมในการรับรู้ประชาสัมพันธ์ของหน่วยงานราชการที่ให้ประชาชนทุกคนใช้เชื้อเพลิงให้เหมาะสมกับเครื่องยนต์ของยานพาหนะแต่ละชนิด	57.6	42.4	100	24.2	75.8	100	25.4	74.6	100	55.6	44.4	100
3. ชุมชนมีส่วนร่วมในการตัดสินใจให้สมาชิกภายในชุมชนให้มีการใช้ยานพาหนะให้เหมาะสมกับลักษณะการใช้งาน	87.9	12.3	100	16.7	83.3	100	12.7	87.3	100	55.6	44.4	100
4. สมาชิกในชุมชนมีส่วนร่วมในการณรงค์ประชาสัมพันธ์ให้ประชาชนภายในชุมชนรับรู้ถึงกฎหมายที่เกี่ยวข้องกับการควบคุมมลพิษที่เกี่ยวข้องกับยานพาหนะ	81.8	18.2	100	16.7	83.3	100	21.1	78.9	100	69.4	30.6	100
5. สมาชิกภายในชุมชนให้ความสำคัญมีอุปนิสัยปฏิบัติตามกฎหมายมาตรฐานการระบายไอเสียจากรถยนต์ใหม่ โดยมีการตรวจสอบการปล่อยควันจาก	72.7	27.3	100	28.8	71.2	100	18.3	81.7	100	61.1	38.9	100

การมีส่วนร่วมในการป้องกัน และแก้ไขปัญหามลพิษทาง อากาศที่มาจากแหล่ง ยานพาหนะ	ชุมชนศรีมงคล n=33			ชุมชนต้นขาม n=66			ชุมชนระแกง n=71			ชุมชนศรีวิชัย n=36		
	มีส่วน ร่วม	ไม่มี ส่วน ร่วม	รวม	มีส่วน ร่วม	ไม่มี ส่วน ร่วม	รวม	มีส่วน ร่วม	ไม่มี ส่วน ร่วม	รวม	มีส่วน ร่วม	ไม่มี ส่วน ร่วม	รวม
	ร้อยละ	ร้อยละ	ร้อยละ	ร้อยละ	ร้อยละ	ร้อยละ	ร้อยละ	ร้อยละ	ร้อยละ	ร้อยละ	ร้อยละ	ร้อยละ
ท่อไอเสียรถยนต์ มอเตอร์ ไซค์และรถสามล้อเครื่อง												
6. สมาชิกภายในชุมชนให้ความ ร่วมมือและปฏิบัติตามกฎ เกี่ยวกับการตรวจสอบสภาพ เครื่องยนต์ให้ได้มาตรฐาน ตามกฎหมายการจราจร	87.9	12.1	100	28.8	71.2	100	29.6	70.4	100	86.1	13.9	100
7. สมาชิกภายในชุมชนให้ความ ร่วมมือให้มีการจัดทำ โครงการรณรงค์ให้ประชาชน ในชุมชนตระหนักถึงพิษภัย จากฝุ่นละอองอันตรายที่มา จากการใช้ยานพาหนะ	39.4	60.6	100	15.2	84.8	100	29.6	70.4	100	58.3	41.7	100
8. สมาชิกภายในชุมชนมี ส่วนร่วมให้มิโครงการร่วม รณรงค์ห้ามติดเครื่องยนต์ ขณะจอดรถในบริเวณลาน จอดรถ	39.4	60.6	100	15.2	84.8	100	16.9	83.1	100	55.6	44.4	100

แผนภูมิแท่งที่ 4 การมีส่วนร่วมของสมาชิกในองค์กรชุมชนในเขตเทศบาลนครเชียงใหม่
กับการป้องกันและแก้ไขปัญหามลพิษทางอากาศที่มาจากแหล่งยานพาหนะ



จากตารางที่ 10 และแผนภูมิแท่งที่ 4 การมีส่วนร่วมของสมาชิกองค์กรชุมชนในเขตเทศบาลนครเชียงใหม่ในการป้องกันและแก้ไขมลพิษทางอากาศที่มาจากแหล่งยานพาหนะ พบว่าสมาชิกองค์กรชุมชนให้ความสำคัญต่อการมีส่วนร่วม ลำดับที่ 1 คือการให้ความร่วมมือและปฏิบัติตามกฎเกี่ยวกับการตรวจสอบสภาพเครื่องยนต์ให้ได้มาตรฐานตามกฎหมายจราจร ลำดับที่ 2 คือการมีส่วนร่วมในการตัดสินใจให้สมาชิกภายในชุมชนมีการใช้ยานพาหนะให้เหมาะสมกับลักษณะการใช้งาน ลำดับที่ 3 คือการมีส่วนร่วมในการรณรงค์ประชาสัมพันธ์ให้สมาชิกภายในชุมชนรับรู้ถึงการควบคุมมลพิษที่เกี่ยวข้องกับยานพาหนะ ลำดับที่ 4 คือการให้ความร่วมมือปฏิบัติตามกฎหมายการระบายไอเสียจากรถยนต์ใหม่ โดยมีการตรวจสอบการปล่อยควันจากท่อไอเสียรถยนต์มอเตอร์ไซด์และรถสามล้อเครื่อง ลำดับที่ 5 คือการมีส่วนร่วมในการให้ความร่วมมือการจัดทำโครงการรณรงค์ให้ประชาชนในชุมชนตระหนักถึงพิษภัยจากฝุ่นละออง อันตรายที่มาจากการใช้ยานพาหนะ ลำดับที่ 6 คือการมีส่วนร่วมให้มีโครงการร่วมรณรงค์ห้ามติดเครื่องยนต์ขณะจอดรถในบริเวณลานจอดรถ ลำดับที่ 7 คือการมีส่วนร่วมในการรับรู้ประชาสัมพันธ์ของหน่วยงานราชการที่ให้ประชาชนทำการตรวจเช็คสภาพยานพาหนะเป็นประจำทุกปี และลำดับที่ 8 คือการให้การมีส่วนร่วมในการรับรู้ประชาสัมพันธ์ของหน่วยงานราชการที่ให้ประชาชนทุกคนใช้เชื้อเพลิงให้เหมาะสมกับเครื่องยนต์ของยานพาหนะแต่ละชนิด โดยมีรายละเอียดดังนี้

การมีส่วนร่วมในการให้ความร่วมมือและปฏิบัติตามกฎเกี่ยวกับการตรวจสอบสภาพเครื่องยนต์ให้ได้มาตรฐานตามกฎหมายจราจร พบว่า สมาชิกชุมชนศรีมงคลมีส่วนร่วมคิดเป็นร้อยละ 87.9 รองลงมาเป็นชุมชนศรีวิชัย คิดเป็นร้อยละ 86.1 โดยให้เหตุผลคือ สมาชิกส่วนใหญ่ได้รับทราบข้อมูลข่าวสารจากสื่อวิทยุ และโทรทัศน์ รวมถึงจะปฏิบัติตามกฎระเบียบของกรมควบคุมมลพิษที่ให้มีการตรวจสอบสภาพเครื่องยนต์ให้ได้มาตรฐานตามกฎหมายจราจร เพื่อที่จะไม่ให้เกิดจรรยาจรตรวจจับ ปรับโทษฐานมีการปล่อยมลพิษจากยานพาหนะเกินตามกฎหมายกำหนด ส่วนชุมชนระแกงและชุมชนต้นขามมีส่วนร่วมใกล้เคียงกันคิดเป็นร้อยละ 29.6 และ 28.8

การมีส่วนร่วมในการตัดสินใจให้สมาชิกภายในชุมชนให้มีการใช้ยานพาหนะให้เหมาะสมกับลักษณะการใช้งาน พบว่า สมาชิกชุมชนศรีมงคลมีส่วนร่วมคิดเป็นร้อยละ 87.9 รองลงมาคือชุมชนศรีวิชัย คิดเป็นร้อยละ 55.6 และชุมชนต้นขามกับชุมชนระแกงให้การมีส่วนร่วม ใกล้เคียงกันคิดเป็นร้อยละ 16.7 และ 12.7 การมีส่วนร่วมในการรณรงค์ประชาสัมพันธ์ให้ประชาชนภายในชุมชนรับรู้ถึงกฎหมายที่เกี่ยวข้องกับการควบคุมมลพิษที่เกี่ยวข้องกับยานพาหนะ พบว่า ชุมชนศรีมงคลให้การมีส่วนร่วมคิดเป็นร้อยละ 81.8 รองลงมาคือ ชุมชนศรีวิชัยคิดเป็นร้อยละ 69.4 ชุมชนระแกง คิดเป็นร้อยละ 21.1 และชุมชนต้นขาม คิดเป็นร้อยละ 16.7 โดยเหตุผลของการมีส่วนร่วมทั้งสองประเด็นดังกล่าวข้างต้นคือ สมาชิกองค์กรชุมชนศรีมงคลและชุมชนศรีวิชัย เมื่อ

ได้รับทราบข้อมูลข่าวสารที่เกี่ยวกับการบังคับใช้กฎหมาย เกี่ยวกับยานพาหนะจากเจ้าหน้าที่ของรัฐ ในเวลาที่เข้าไปติดต่อหน่วยงานราชการและ นำข้อมูลดังกล่าวมาเผยแพร่ให้กับสมาชิกท่านอื่นๆ ได้รับทราบ ส่วนชุมชนต้นขามและชุมชนระแงงที่ให้การมีส่วนร่วมรองลงมา ให้เหตุผลว่าได้รับทราบข้อมูลข่าวสารเฉพาะเวลาที่เจ้าหน้าที่เข้าไป ประชาสัมพันธ์ในชุมชนเท่านั้นและสมาชิกที่ไม่ได้อยู่ร่วมรับฟังก็จะไม่ทราบข้อมูลข่าวสารจึงทำให้ขาดการมีส่วนร่วมในประเด็นทั้งสองดังกล่าวข้างต้น

การมีส่วนร่วมปฏิบัติตามมาตรฐานการระบายนํ้าเสียจากรถยนต์ใหม่โดยมีการตรวจสอบการปล่อยควันจากท่อไอเสียรถยนต์มอเตอร์ไซค์และสามล้อเครื่อง พบว่า ชุมชนศรีมงคลมีส่วนร่วมคิดเป็นร้อยละ 72.7 รองลงมาคือชุมชนศรีวิชัยคิดเป็นร้อยละ 61.1 และชุมชนต้นขามกับชุมชนระแงงให้การมีส่วนร่วมใกล้เคียงกันคิดเป็นร้อยละ 28.8 และ 18.3 ตามลำดับ เหตุผลคือได้รับทราบข้อมูลข่าวสารเกี่ยวกับมาตรฐานดังกล่าวข้างต้นจากกรมควบคุมมลพิษ โดยผ่านสื่อวิทยุ และ โทรทัศน์ของส่วนกลางและจากสำนักงานขนส่งจังหวัดเมื่อเวลาที่เข้าไปติดต่อเอกสารทางราชการ ส่วนเหตุผลรองลงมาของชุมชนที่ให้การมีส่วนร่วมคือ จะได้รับทราบข้อมูลของการปฏิบัติตามกฎเกี่ยวกับมาตรฐานในประเด็นดังกล่าวเฉพาะเวลาที่ไปติดต่อสำนักงานขนส่งจังหวัดในการต่อทะเบียนและเสียภาษียานพาหนะเท่านั้น

สำหรับการมีส่วนร่วมจัดให้มีโครงการรณรงค์ให้ประชาชนในชุมชนตระหนักถึงพิษภัยจากฝุ่นละออง อันตรายที่มาจากการใช้ยานพาหนะ พบว่า ชุมชนศรีวิชัยมีส่วนร่วมคิดเป็นร้อยละ 58.3 รองลงมาคือชุมชนศรีมงคล คิดเป็นร้อยละ 39.4 และชุมชนระแงงกับชุมชนต้นขามให้การมีส่วนร่วมใกล้เคียงกันคิดเป็นร้อยละ 29.6 และ 15.2 ตามลำดับ แนวโน้มการให้การมีส่วนร่วมของชุมชนศรีวิชัยให้เหตุผลว่า ผู้นำชุมชนเข้าร่วมประชุมกับเจ้าหน้าที่ของรัฐในประเด็นดังกล่าวและนำข้อมูลมาแจ้งให้กับสมาชิกภายในชุมชนให้รับทราบและขอความร่วมมือให้สมาชิกปฏิบัติตามส่วนเหตุผลของชุมชนศรีมงคลที่ให้การมีส่วนร่วมรองลงมาคือ สมาชิกภายในชุมชนให้ความร่วมมือเนื่องจากเจ้าหน้าที่ของรัฐเข้ามารณรงค์ประชาสัมพันธ์และขอความร่วมมือภายในชุมชน รวมถึงเหตุผลของชุมชนระแงงและชุมชนต้นขามที่ให้การมีส่วนร่วมคือ สมาชิกที่เข้าร่วมในประเด็นดังกล่าวจะเป็นสมาชิกที่ประกอบอาชีพอยู่ในพื้นที่ชุมชนเท่านั้น ส่วนสมาชิกที่ไม่ได้ประกอบอาชีพในชุมชนจะไม่ให้ความร่วมมือเพราะต้องออกไปประกอบอาชีพภายนอกชุมชน

การมีส่วนร่วมในการรับรู้ประชาสัมพันธ์ของหน่วยงานราชการที่ให้ประชาชนตรวจเช็คสภาพยานพาหนะเป็นประจำทุกปี พบว่าชุมชนศรีมงคลให้การมีส่วนร่วมใกล้เคียงกับชุมชนศรีวิชัย คิดเป็นร้อยละ 63.6 และ 61.1 รองลงมาคือ ชุมชนต้นขามคิดเป็นร้อยละ 42.4 และชุมชนระแงงคิดเป็นร้อยละ 19.7 การให้การมีส่วนร่วมให้มีโครงการรณรงค์ห้ามติดเครื่องยนต์

ขณะจอดรถในบริเวณลานจอดรถ โดยพบว่าชุมชนศรีวิชัยให้การมีส่วนร่วม คิดเป็นร้อยละ 55.6 รองลงมาคือ ชุมชนศรีมงคลคิดเป็นร้อยละ 39.4 และชุมชนระแกงกับชุมชนต้นขามมีส่วนร่วมใกล้เคียงกันคิดเป็นร้อยละ 16.9 และ 15.2 โดยแนวโน้มของการให้การมีส่วนร่วมในทั้งสองประเด็นของชุมชนศรีวิชัยและชุมชนศรีมงคลให้เหตุผลว่า ได้รับทราบข้อมูลการประชาสัมพันธ์ของหน่วยงานในประเด็นดังกล่าวข้างต้นจากกรมควบคุมมลพิษที่ทำการประชาสัมพันธ์ผ่านสื่อวิทยุและโทรทัศน์จากส่วนกลางรวมถึงได้รับทราบข้อมูลจากเจ้าหน้าที่ตำรวจจราจรที่ทำการประชาสัมพันธ์ ส่วนเหตุผลของชุมชนระแกงและต้นขามที่ให้การมีส่วนร่วมรองลงมานั้นให้เหตุผลคือ ได้รับทราบข้อมูลข่าวสารเฉพาะเวลาที่ตำรวจจราจรมีการตั้งด่านตรวจเช็คสภาพยานพาหนะและเฉพาะเวลาที่เข้าไปติดต่อยังสำนักงานขนส่งจังหวัดในการต่อทะเบียนและการเสียภาษียานพาหนะเท่านั้น

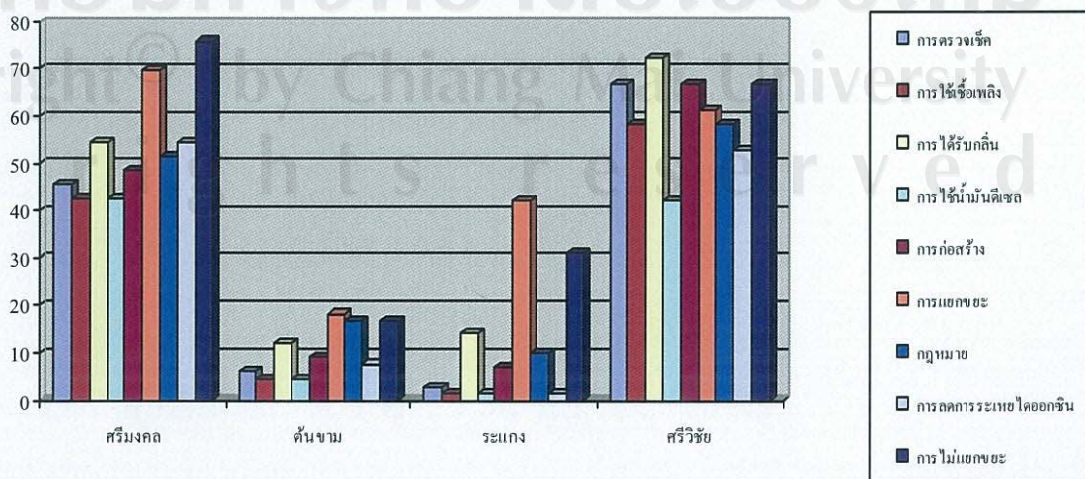
การมีส่วนร่วมในการรับรู้ประชาสัมพันธ์ของหน่วยงานราชการที่ให้บริการประชาชนทุกคนใช้เชื้อเพลิงให้เหมาะสมกับเครื่องยนต์ของยานพาหนะแต่ละชนิด พบว่า สมาชิกชุมชนศรีมงคลมีส่วนร่วม คิดเป็นร้อยละ 57.6 รองลงมาเป็นชุมชนศรีวิชัย คิดเป็นร้อยละ 55.6 ชุมชนระแกงกับชุมชนต้นขามมีส่วนใกล้เคียงกัน คิดเป็นร้อยละ 25.4 และ 22.7 ตามลำดับ เหตุผลคือสมาชิกองค์กรชุมชนจะได้รับทราบข้อมูลข่าวสารที่ตรงรค์ให้มีการใช้เชื้อเพลิงให้เหมาะสมกับเครื่องยนต์ของยานพาหนะแต่ละชนิดจากสื่อวิทยุและโทรทัศน์ของกระทรวงพลังงานที่ตรงรค์ให้มีการใช้พลังงานเชื้อเพลิงให้เหมาะสมกับยานพาหนะและตรงรค์ให้ใช้พลังงานหารสอง รวมถึงหน่วยงานของรัฐที่ได้รับนโยบายดังกล่าวมีการติดตั้งป้ายคัดเอาท์ ประชาสัมพันธ์ตามสี่แยกไฟแดง รวมถึงการมีส่วนร่วมในการใช้เชื้อเพลิงให้เหมาะสมกับเครื่องยนต์ของพาหนะแต่ละชนิดตามคู่มือการใช้รถและจากการบอกกล่าวของช่างยนต์ตามสถานบริการตรวจซ่อมยานพาหนะต่างๆ ฉะนั้นจากการประมวลผลการมีส่วนร่วมของสมาชิกองค์กรชุมชน ในเขตเทศบาลนครเชียงใหม่กับการป้องกันและแก้ไขปัญหามลพิษทางอากาศที่มาจากแหล่งยานพาหนะแสดงให้เห็นว่าชุมชนที่ให้การมีส่วนร่วมมากที่สุด คือ ชุมชนศรีมงคลและชุมชนศรีวิชัย ส่วนใหญ่สมาชิกองค์กรชุมชนให้การมีส่วนร่วม เนื่องจากสมาชิกภายในชุมชนได้รับทราบข้อมูล ข่าวสารต่างๆ เกี่ยวกับมลพิษทางอากาศจากแหล่งยานพาหนะ จากการประชาสัมพันธ์ของรัฐผ่านสื่อทางวิทยุ โทรทัศน์และเอกสารใบปลิวจากหน่วยงานรัฐ เมื่อเข้าไปติดต่อเอกสารทางราชการและได้รับการแจกเอกสารดังกล่าวจากเจ้าหน้าที่รัฐ สำหรับชุมชนต้นขามและชุมชนระแกง ที่มีการมีส่วนร่วมรองลงมานั้นได้ให้เหตุผลคือ สมาชิกองค์กรชุมชนส่วนใหญ่ประกอบอาชีพรับจ้างและมีรายได้น้อย จึงไม่ให้ความร่วมมือภายในชุมชนเพราะต้องออกไปประกอบอาชีพนอกชุมชนและไม่ได้รับข้อมูลข่าวสารที่มีการแจ้งข่าวให้กับสมาชิกของชุมชน

ตารางที่ 11 การมีส่วนร่วมของสมาชิกองค์กรชุมชนในเขตเทศบาลนครเชียงใหม่กับการป้องกันและแก้ไขปัญหามลพิษทางอากาศที่มาจากแหล่งเตาเผาขยะ

การมีส่วนร่วมในการป้องกันและแก้ไขปัญหามลพิษทางอากาศที่มาจากแหล่งเตาเผาขยะ	ชุมชนศรีมงคล n=33			ชุมชนคันขาม n=66			ชุมชนระแงง n=71			ชุมชนศรีวิชัย n=36		
	มีส่วนร่วม	ไม่มีส่วนร่วม	รวม	มีส่วนร่วม	ไม่มีส่วนร่วม	รวม	มีส่วนร่วม	ไม่มีส่วนร่วม	รวม	มีส่วนร่วม	ไม่มีส่วนร่วม	รวม
	ร้อยละ	ร้อยละ	ร้อยละ	ร้อยละ	ร้อยละ	ร้อยละ	ร้อยละ	ร้อยละ	ร้อยละ	ร้อยละ	ร้อยละ	ร้อยละ
1. ภายในชุมชนมีส่วนร่วมในการรับรู้การประชาสัมพันธ์ของหน่วยงานราชการที่ให้ประชาชนทุกท่านทำการตรวจเช็คสภาพเตาเผาขยะเป็นประจำทุกปี	45.5	54.5	100	6.1	93.9	100	2.8	97.2	100	66.7	33.3	100
2. ภายในชุมชนมีส่วนร่วมในการรับรู้การประชาสัมพันธ์ของหน่วยงานราชการที่ให้ประชาชนทุกท่านใช้เชื้อเพลิงให้เหมาะสมกับเตาเผาขยะ	42.4	57.6	100	4.5	95.5	100	1.4	98.6	100	58.3	41.7	100
3. ภายในชุมชนมีส่วนร่วมในการปรึกษาหารือเป็นกลุ่มระหว่างสมาชิกภายในชุมชนและองค์กรชุมชนในเรื่องอันตรายจากการได้รับกลิ่นเหม็น คับ ของเตาเผาขยะ	54.5	45.5	100	12.1	87.9	100	14.1	85.9	100	72.2	27.8	100
4. ภายในชุมชนมีส่วนร่วมในการปรึกษาหารือเป็นกลุ่มระหว่างสมาชิกภายในชุมชนและองค์กรชุมชนในเรื่องการไม่ใช้น้ำมันดีเซลเป็นเชื้อเพลิงในการเผาขยะ	42.4	57.6	100	4.5	95.5	100	1.4	98.6	100	47.2	52.8	100
5. ภายในชุมชนมีส่วนร่วมในการประชุมรับฟังความคิดเห็นในเรื่องการก่อสร้างเตาเผาขยะให้ได้มาตรฐานตามกรมควบคุมมลพิษ	48.5	51.5	100	9.1	90.9	100	7.0	93.0	100	66.7	33.3	100
6. สมาชิกในชุมชนมีส่วนร่วมในการตัดสินใจให้สมาชิกทุกท่านภายในชุมชนทำการแยกขยะก่อนลงเผาลงไปในเตาเผาขยะ	69.7	30.3	100	18.2	81.8	100	42.3	57.7	100	61.1	38.9	100

การมีส่วนร่วมในการป้องกัน และแก้ไขปัญหามลพิษทาง อากาศที่มาจากแหล่งเผาขยะ	ชุมชนศรีมงคล n=33			ชุมชนต้นขาม n=66			ชุมชนระแกง n=71			ชุมชนศรีวิชัย n=36		
	มีส่วน ร่วม	ไม่มี ส่วน ร่วม	รวม	มีส่วน ร่วม	ไม่มี ส่วน ร่วม	รวม	มีส่วน ร่วม	ไม่มี ส่วน ร่วม	รวม	มีส่วน ร่วม	ไม่มี ส่วน ร่วม	รวม
	ร้อยละ	ร้อยละ	ร้อยละ	ร้อยละ	ร้อยละ	ร้อยละ	ร้อยละ	ร้อยละ	ร้อยละ	ร้อยละ	ร้อยละ	ร้อยละ
7. สมาชิกในชุมชนมีส่วนร่วม ในการรณรงค์ประชาสัมพันธ์ ให้ประชาชนภายในชุมชน รับรู้ถึงกฎหมายที่เกี่ยวข้องกับ การควบคุมมลพิษที่เกี่ยวข้อง กับเตาเผาขยะ	51.5	48.5	100	16.7	83.3	100	9.9	90.1	100	58.3	41.7	100
8. สมาชิกในชุมชนร่วมกับ รัฐบาลได้จัดทำโครงการ ทางด้านวิชาการที่มีข้อมูล สนับสนุนในการลดปริมาณ การเกิดไดออกซิน ตั้งแต่ กระบวนการเผา ซึ่งเป็น วิธีการลดปริมาณ กลิ่นเหม็น จากการเผาขยะ (การระเหย ไดออกซิน)	54.5	45.5	100	7.6	92.4	100	1.4	98.6	100	52.8	47.2	100
9. สมาชิกในชุมชนมีส่วนร่วม ในการเผยแพร่ ข้อมูลข่าวสาร และกฎกติกาที่เกี่ยวข้องกับ อันตรายของการไม่แยกขยะ ก่อนลงเตาเผาขยะ	75.8	24.2	100	16.7	83.3	100	31.0	69.0	100	66.7	33.3	100

แผนภูมิแท่งที่ 5 การมีส่วนร่วมของสมาชิกองค์กรชุมชนในเขตเทศบาลนครเชียงใหม่กับการป้องกันและ
แก้ไขปัญหามลพิษทางอากาศจากแหล่งเตาเผาขยะ



จากตารางที่ 11 และแผนภูมิแท่งที่ 5 การมีส่วนร่วมของสมาชิกองค์กรชุมชนในเขตเทศบาลนครเชียงใหม่กับการป้องกันและแก้ไข มลพิษที่มาจากแหล่งเตาเผาขยะ พบว่า สมาชิกชุมชนให้ความสำคัญกับการมีส่วนร่วม ลำดับที่ 1 คือ การมีส่วนร่วมในการเผยแพร่ข้อมูลข่าวสารและกฎกติกาที่เกี่ยวข้องกับอันตรายของการไม่แยกขยะก่อนลงเตาเผาขยะ ลำดับที่ 2 คือการให้การมีส่วนร่วมในการรักษาหรือเป็นกลุ่มระหว่างสมาชิกภายในชุมชนและองค์กรชุมชนในเรื่องอันตรายจากการได้รับกลิ่นเหม็นคั่วของเตาเผาขยะ ลำดับที่ 3 คือการมีส่วนร่วมในการตัดสินใจให้สมาชิกทุกท่านภายในชุมชนทำการแยกขยะก่อนนำลงเผาในเตาเผาขยะ ลำดับที่ 4 คือการมีส่วนร่วมในการรับรู้การประชาสัมพันธ์ของหน่วยงานราชการที่ให้ประชาชนทุกท่านทำการตรวจเช็คสภาพเตาเผาขยะเป็นประจำทุกปี ลำดับที่ 5 การมีส่วนร่วมในการประชุมรับฟังความคิดเห็นในเรื่องการก่อสร้างเตาเผาขยะให้ได้มาตรฐานตามกรมควบคุมมลพิษ ลำดับที่ 6 การมีส่วนร่วมในการรณรงค์ การประชาสัมพันธ์ให้ประชาชนภายในชุมชนรับรู้ถึงกฎหมายที่เกี่ยวข้องกับการควบคุมมลพิษเกี่ยวกับเตาเผาขยะ ลำดับที่ 7 การมีส่วนร่วมให้สมาชิกภายในชุมชนร่วมกับรัฐบาลได้จัดทำโครงการทางด้านวิชาการที่มีข้อมูลสนับสนุนให้ลดปริมาณการเกิดไดออกซินตั้งแต่กระบวนการเผา ซึ่งเป็นวิธีการลดปริมาณกลิ่นเหม็นจากการเผาขยะ (การระเหยไดออกซิน) ลำดับที่ 8 การมีส่วนร่วมในการรักษาหรือเป็นกลุ่มระหว่างสมาชิกภายในชุมชนและองค์กรชุมชนในเรื่องการไม่ใช้น้ำมันดีเซลเป็นเชื้อเพลิงในการเผาขยะ และลำดับที่ 9 การมีส่วนร่วมในการรับรู้การประชาสัมพันธ์ของหน่วยงานราชการที่ให้ประชาชนทุกท่านใช้เชื้อเพลิงให้เหมาะสมกับเตาเผาขยะ โดยมีรายละเอียดดังต่อไปนี้

การมีส่วนร่วมในการเผยแพร่ข้อมูลข่าวสารและกฎกติกาที่เกี่ยวข้องกับอันตรายของการไม่แยกขยะก่อนลงเตาเผาขยะนั้น สมาชิกชุมชนศรีมิ่งคลให้การมีส่วนร่วมมากที่สุด คิดเป็นร้อยละ 75.8 รองลงมาเป็นชุมชนศรีวิชัย คิดเป็นร้อยละ 66.7 ชุมชนระแงง คิดเป็นร้อยละ 31.0 และชุมชนคันขาม คิดเป็นร้อยละ 16.7 แนวโน้มที่ชุมชนศรีมิ่งคลให้การมีส่วนร่วม มีเหตุผลสำคัญคือ สมาชิกองค์กรชุมชนได้รับทราบข้อมูลข่าวสารเกี่ยวกับอันตรายของการไม่แยกขยะจากหน่วยงานของเทศบาลที่นำตัวแทนของชุมชนเข้าไปอบรมร่วมกับเจ้าหน้าที่ของเทศบาลและนำความรู้ที่ได้มาเผยแพร่ให้กับสมาชิกองค์กรชุมชนท่านอื่นๆ ส่วนแนวโน้มของชุมชนที่ให้การมีส่วนร่วมรองลงมานั้นให้เหตุผลคือ ตัวแทนที่เข้าไปอบรมหรือรับทราบข้อมูลต่างๆที่เกี่ยวข้องไม่ได้นำข้อมูลดังกล่าวมาเผยแพร่ภายในชุมชนอย่างต่อเนื่องจึงทำให้สมาชิกที่ไม่ได้รับทราบข้อมูลข่าวสารเนื่องจากออกไปทำงานภายนอกชุมชนก็ไม่มีโอกาสที่จะได้รับความรู้ในเรื่องดังกล่าว

ด้านการมีส่วนร่วมในการรักษาหรือเป็นกลุ่มระหว่างสมาชิกภายในชุมชนและองค์กรชุมชนในเรื่องอันตรายจากการได้รับกลิ่นเหม็นคั่วของเตาเผาขยะ สมาชิกชุมชนศรีวิชัย

มีส่วนร่วมมากที่สุด คิดเป็นร้อยละ 72.2 รองลงมาคือชุมชนศรีมงคล คิดเป็นร้อยละ 54.4 และชุมชนระแกงกับชุมชนต้นขามมีสัดส่วนใกล้เคียงกันคือ 14.1 และ 12.1 ตามลำดับ ส่วนด้านการมีส่วนร่วมในการตัดสินใจให้สมาชิกทุกท่านภายในชุมชนทำการแยกขยะก่อนนำไปเผาในเตาเผาขยะ สมาชิกชุมชนศรีมงคลมีส่วนร่วมมากที่สุด คิดเป็นร้อยละ 69.7 รองลงมาเป็นชุมชนศรีวิชัย คิดเป็นร้อยละ 61.1 ชุมชนระแกง คิดเป็นร้อยละ 42.3 และชุมชนต้นขามคิดเป็นร้อยละ 18.2 จากทั้งสองประเด็นดังกล่าวข้างต้นชุมชนศรีมงคลและชุมชนศรีวิชัยให้เหตุผลของการมีส่วนร่วมคือ ได้รับทราบข้อมูลเกี่ยวกับอันตรายของการไม่แยกขยะ รวมถึงผลดีและผลเสียของการแยกขยะก่อนนำไปเผาในเตาเผาขยะ จากการที่มีเจ้าหน้าที่ของรัฐเข้ามาทำการฝึกอบรมและให้ความรู้กับสมาชิกองค์กรชุมชนภายในชุมชนจนเกิดความเข้าใจและสามารถแยกประเภทของขยะได้ก่อนที่จะนำไปเผาในเตาเผาขยะ ส่วนชุมชนระแกงกับชุมชนต้นขามให้เหตุผลในการมีส่วนร่วมของทั้งสองประเด็นคือ สมาชิกส่วนใหญ่ภายในชุมชนประกอบอาชีพรับจ้างซึ่งต้องไปทำงานภายนอกชุมชนจึงไม่ค่อยมีโอกาสดำเนินการเกี่ยวกับอันตรายของการไม่แยกขยะ รวมถึงอันตรายที่เกิดจากการเผาขยะที่ไม่มีการแยกประเภทของขยะก่อนนำไปเผาในเตาเผาขยะ

ด้านการมีส่วนร่วมในการรับรู้การประชาสัมพันธ์ของหน่วยงานราชการที่ให้ประชาชนทุกท่านทำการตรวจเช็คสภาพเตาเผาขยะเป็นประจำทุกปี พบว่า สมาชิกชุมชนศรีวิชัยมีส่วนร่วมมากที่สุด คิดเป็นร้อยละ 66.7 รองลงมาคือชุมชนศรีมงคล คิดเป็นร้อยละ 45.5 และชุมชนต้นขามกับชุมชนระแกง คิดเป็นร้อยละ 6.1 และ 2.8 ตามลำดับ ด้านการให้การมีส่วนร่วมในการประชุมรับฟังความคิดเห็นในเรื่องการก่อสร้างเตาเผาขยะให้ได้มาตรฐานตามกรมควบคุมมลพิษ พบว่าชุมชนศรีวิชัยมีส่วนร่วม คิดเป็นร้อยละ 66.7 รองลงมาคือชุมชนศรีมงคล คิดเป็นร้อยละ 48.5 และชุมชนต้นขามกับชุมชนระแกง คิดเป็นร้อยละ 9.1 และ 7.0 ตามลำดับ จากแนวโน้มส่วนใหญ่ของชุมชนศรีวิชัยและชุมชนศรีมงคลที่ให้การมีส่วนร่วมให้เหตุผลคือ เมื่อเกิดสภาพปัญหาในเรื่องการตรวจเช็คสภาพเตาเผาขยะซึ่งเป็นหน้าที่ของเจ้าหน้าที่ของรัฐและการก่อสร้างเตาเผาขยะให้ได้ตามมาตรฐานตามกรมควบคุมมลพิษส่วนใหญ่ต้องเป็นเจ้าหน้าที่ของรัฐที่ต้องเข้ามาตรวจสอบและทำการก่อสร้างให้ได้มาตรฐาน ส่วนสมาชิกองค์กรชุมชนจะเข้าร่วมเฉพาะการดูแลและตรวจสอบสภาพเตาเผาขยะภายนอก รวมถึงภูมิทัศน์รอบๆเตาเผาขยะเท่านั้น ส่วนในเรื่องเทคนิคของเตาเผาขยะสมาชิกองค์กรชุมชนไม่ได้เข้าไปมีส่วนร่วมในการตรวจเช็คและการก่อสร้างสำหรับชุมชนต้นขามและชุมชนระแกงที่ให้การมีส่วนร่วมรองลงมานั้นให้เหตุผลคือ ทางชุมชนไม่ได้รับทราบข้อมูลเกี่ยวกับการตรวจเช็คสภาพเตาเผาขยะรวมถึงการก่อสร้างเตาเผาขยะแต่ละรับทราบเฉพาะกรณีที่มีการพัฒนาพื้นที่บริเวณเตาเผาขยะให้มีภูมิทัศน์ที่สวยงามเท่านั้น โดยส่วนใหญ่การตรวจเช็คสภาพและการก่อสร้างทางหน่วยงานของรัฐจะเป็นผู้ดำเนินการเอง

การมีส่วนร่วมในการรณรงค์ประชาสัมพันธ์ให้ประชาชนภายในชุมชนรับรู้ถึงกฎหมายที่เกี่ยวข้องกับการควบคุมมลพิษที่เกี่ยวกับเตาเผาขยะ พบว่า สมาชิกชุมชนศรีวิชัยมีส่วนร่วมมากที่สุด คิดเป็นร้อยละ 58.3 รองลงมาคือชุมชนศรีมงคล คิดเป็นร้อยละ 51.5 ชุมชนต้นขามคิดเป็นร้อยละ 16.7 และชุมชนระแกง คิดเป็นร้อยละ 9.9 โดยชุมชนที่ให้การมีส่วนร่วมมากที่สุดให้เหตุผลคือได้รับทราบกฎหมายที่เกี่ยวข้องกับเตาเผาขยะเมื่อเวลาที่เข้าไปติดต่อกับหน่วยงานเทศบาลและได้รับเอกสารแจกเกี่ยวกับมลพิษทางอากาศจากเตาเผาขยะ จึงนำข้อมูลที่ได้ดังกล่าวนำมาเผยแพร่ให้กับสมาชิกภายในชุมชนได้รับทราบ ส่วนชุมชนทั้งสามที่ให้การมีส่วนร่วมรองลงมานั้นได้ให้เหตุผลนั้น ได้รับทราบกฎหมายที่เกี่ยวข้องกับการควบคุมมลพิษที่เกี่ยวกับเตาเผาขยะจากเจ้าหน้าที่เฉพาะเวลาที่เข้าไปสอบถามข้อมูลต่างๆที่เกี่ยวกับเตาเผาขยะเท่านั้น แต่ส่วนใหญ่ไม่ได้นำมาเผยแพร่ให้กับบุคคลอื่นๆภายในชุมชนได้รับทราบ

ด้านการให้การมีส่วนร่วมที่ให้สมาชิกภายในชุมชนร่วมกับรัฐบาลได้จัดทำโครงการทางด้านวิชาการที่มีข้อมูลสนับสนุนในการลดปริมาณการเกิดไดออกซิน ตั้งแต่กระบวนการเผาซึ่งเป็นวิธีการลดปริมาณกลิ่นเหม็นจากการเผาขยะ (การระเหยไดออกซิน) พบว่า สมาชิกชุมชนศรีมงคลมีส่วนร่วมใกล้เคียงกับชุมชนศรีวิชัยคิดเป็นร้อยละ 54.5 และ 52.8 ตามลำดับ รองลงมาคือชุมชนต้นขามและชุมชนระแกง ที่ให้คามมีส่วนร่วมใกล้เคียงกัน คิดเป็นร้อยละ 7.6 และ 1.4 ตามลำดับ แนวโน้มของชุมชนที่ให้การมีส่วนร่วมมากที่สุดให้เหตุผลว่า ได้รับทราบข้อมูลเกี่ยวกับสารไดออกซินและอันตรายจากการได้รับสาร ไดออกซินจากเอกสารที่ได้รับแจกจากหน่วยงานของรัฐและนำเอกสารดังกล่าวที่ได้นำไปแจกให้กับสมาชิกชุมชนท่านอื่นๆ เพื่อให้ได้รับทราบข้อมูลโดยทั่วกัน ส่วนชุมชนที่ให้การมีส่วนร่วมรองลงมานั้นได้ให้เหตุผลคือ จะได้รับทราบข้อมูลเกี่ยวกับสารไดออกซินเฉพาะเวลาที่มียกผู้เจ้าหน้าที่ของรัฐมาทำการสอบถามเกี่ยวกับมลพิษสารไดออกซินว่ามีความรู้ในเรื่องนี้หรือไม่ และจะทำการแจกเอกสารดังกล่าวให้กับสมาชิกภายในชุมชนแต่ส่วนใหญ่สมาชิกที่ได้รับเอกสารแจกจะเป็นสมาชิกที่ประกอบอาชีพที่อยู่ในชุมชนเท่านั้น

การมีส่วนร่วมในการปรึกษาหารือเป็นกลุ่มระหว่างสมาชิกภายในชุมชนและองค์กรชุมชนในเรื่องการใช้น้ำมันดีเซลเป็นเชื้อเพลิงในการเผาขยะ พบว่าชุมชนศรีวิชัยและชุมชนศรีมงคลให้การมีส่วนร่วมใกล้เคียงกันคิดเป็นร้อยละ 47.2 และ 42.4 ชุมชนต้นขามและชุมชนระแกงมีส่วนร่วมคิดเป็นร้อยละ 4.5 และ 1.4 ตามลำดับ แนวโน้มของชุมชนที่ให้การมีส่วนร่วมมากที่สุดให้เหตุผลว่าได้รับทราบข้อมูลข่าวสารจากหน่วยงานของรัฐและนำข้อมูลดังกล่าวมาปรึกษาหารือภายในชุมชนเพื่อชี้แจงอันตรายของการใช้น้ำมันดีเซลในการเผาขยะและขอความร่วมมือทุกท่านร่วมกันปฏิบัติในหัวข้อที่ได้รับทราบจากหน่วยงานรัฐ ส่วนชุมชนที่ให้การมีส่วนร่วมรองลงมานั้นให้เหตุผลคือ ส่วนใหญ่ไม่ค่อยได้รับทราบข้อมูลในเรื่องดังกล่าวจาก

หน่วยงานของรัฐ แต่ผู้ที่ได้รับทราบและปฏิบัติส่วนใหญ่จะเป็นเจ้าหน้าที่ที่มีหน้าที่เกี่ยวข้องกับการใช้เตาเผาขยะเท่านั้น

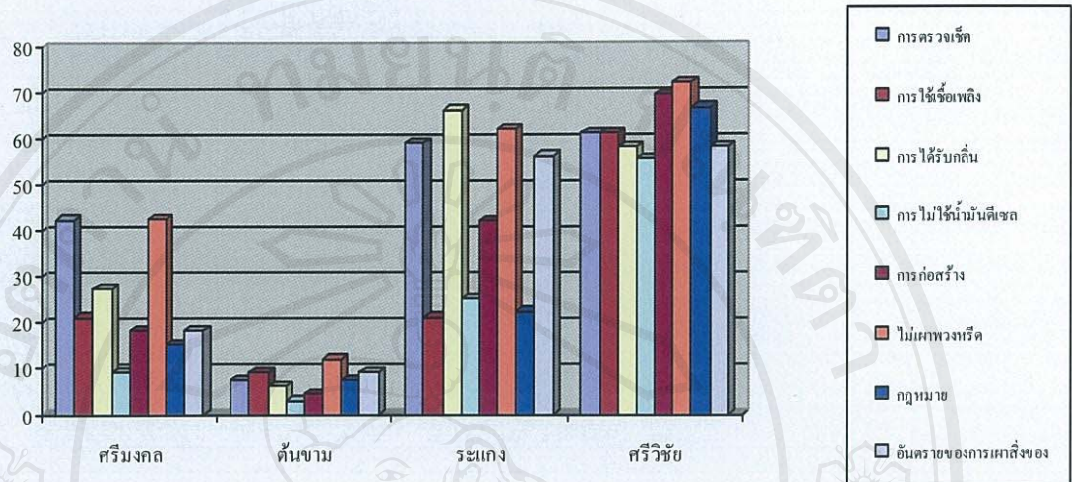
การมีส่วนร่วมในการรับรู้การประชาสัมพันธ์ของหน่วยงานราชการที่ให้ประชาชนทุกท่านใช้เชื้อเพลิงให้เหมาะสมกับเตาเผาขยะ พบว่า สมาชิกชุมชนศรีวิชัยมีส่วนร่วมมากที่สุด คิดเป็นร้อยละ 58.3 รองลงมาคือชุมชนศรีมงคลคิดเป็นร้อยละ 42.4 และชุมชนต้นขามกับชุมชนระแกงให้การมีส่วนร่วมใกล้เคียงกันคิดเป็นร้อยละ 4.5 และ 1.4 ตามลำดับ โดยชุมชนที่ให้การมีส่วนร่วมมากที่สุดให้เหตุผลคือ ตัวแทนของชุมชนที่มีหน้าที่ในการดูแลเตาเผาขยะเมื่อเข้าไปอบรมกับเจ้าหน้าที่ของรัฐและได้รับเอกสารที่เกี่ยวกับมลพิษทางอากาศที่มาจากเตาเผาขยะจะนำเอกสารดังกล่าวมาเผยแพร่ให้กับสมาชิกทุกคนภายในชุมชน ได้รับทราบ ส่วนชุมชนที่ให้การมีส่วนร่วมรองลงมาทำให้เหตุผลว่า ส่วนใหญ่ผู้ที่ได้รับทราบและปฏิบัติตามจะเป็นเจ้าหน้าที่ที่มีหน้าที่ดูแลและเกี่ยวข้องกับการใช้เตาเผาขยะ

ตารางที่ 12 การมีส่วนร่วมของสมาชิกองค์กรชุมชนในเขตเทศบาลนครเชียงใหม่กับการป้องกันและแก้ไขปัญหามลพิษทางอากาศที่มาจากแหล่งเตาเผาศพ

การมีส่วนร่วมในการป้องกันและแก้ไขปัญหามลพิษทางอากาศที่มาจากแหล่งเตาเผาศพ	ชุมชนศรีมงคล n=33			ชุมชนต้นขาม n=66			ชุมชนระแกง n=71			ชุมชนศรีวิชัย n=36		
	มีส่วนร่วม	ไม่มีส่วนร่วม	รวม	มีส่วนร่วม	ไม่มีส่วนร่วม	รวม	มีส่วนร่วม	ไม่มีส่วนร่วม	รวม	มีส่วนร่วม	ไม่มีส่วนร่วม	รวม
	ร้อยละ	ร้อยละ	ร้อยละ	ร้อยละ	ร้อยละ	ร้อยละ	ร้อยละ	ร้อยละ	ร้อยละ	ร้อยละ	ร้อยละ	ร้อยละ
1. ภายในชุมชนมีส่วนร่วมในการรับรู้การประชาสัมพันธ์ของหน่วยงานราชการที่ให้ประชาชนทุกท่านทำการตรวจเช็คสภาพเตาเผาศพเป็นประจำทุกปี	42.4	57.6	100	7.6	92.4	100	59.2	40.8	100	61.1	38.9	100
2. ภายในชุมชนมีส่วนร่วมในการรับรู้การประชาสัมพันธ์ของหน่วยงานราชการที่ให้ประชาชนทุกท่านใช้เชื้อเพลิงให้เหมาะสมกับเตาเผาศพ	21.2	78.8	100	9.1	90.9	100	21.1	78.9	100	61.1	38.9	100
3. ภายในชุมชนมีส่วนร่วมในการปรึกษาหารือเป็นกลุ่มระหว่างสมาชิกภายในชุมชนและองค์กรชุมชนในเรื่องอันตรายจากการได้รับกลิ่นเหม็น คับของเตาเผาศพ	27.3	72.7	100	6.1	93.9	100	66.2	33.8	100	58.3	41.7	100

การมีส่วนร่วมในการป้องกัน และแก้ไขปัญหามลพิษทาง อากาศที่มาจากแหล่งเผาเศษศพ	ชุมชนศรีมงคล n=33			ชุมชนต้นขาม n=66			ชุมชนระแงง n=71			ชุมชนศรีวิชัย n=36		
	มีส่วน ร่วม	ไม่มี ส่วน ร่วม	รวม	มีส่วน ร่วม	ไม่มี ส่วน ร่วม	รวม	มีส่วน ร่วม	ไม่มี ส่วน ร่วม	รวม	มีส่วน ร่วม	ไม่มี ส่วน ร่วม	รวม
	ร้อยละ	ร้อยละ	ร้อยละ	ร้อยละ	ร้อยละ	ร้อยละ	ร้อยละ	ร้อยละ	ร้อยละ	ร้อยละ	ร้อยละ	ร้อยละ
4. ภายในชุมชนมีส่วนร่วมใน การปรึกษาหารือเป็นกลุ่ม ระหว่างสมาชิกภายในชุมชน และองค์กรชุมชนในเรื่องการ ไม่ใช้น้ำมันดีเซลเป็น เชื้อเพลิงในเตาเผาศพ	9.1	90.9	100	3.0	97.0	100	25.4	74.6	100	55.6	44.4	100
5. ภายในชุมชนมีส่วนร่วมใน การรับฟังความคิดเห็นใน เรื่องการก่อสร้างเตาเผาศพให้ ได้มาตรฐานตามกรมควบคุม มลพิษ	18.2	81.8	100	4.5	95.6	100	42.3	57.7	100	69.4	30.6	100
6. ชุมชนมีส่วนร่วมในการ ตัดสินใจให้สมาชิกภายใน ชุมชนไม่เอาพวงหรีดหรือ สิ่งของต่างๆ ลงไปพร้อมกับ การเผาศพ	42.7	57.6	100	12.1	87.9	100	62.0	39.6	100	72.2	27.8	100
7. สมาชิกในชุมชนมีส่วนร่วม ในการรณรงค์ประชาสัมพันธ์ ให้ประชาชนภายในชุมชน รับรู้ถึงกฎหมายที่เกี่ยวข้องกับ การควบคุมมลพิษที่เกี่ยวข้อง กับเตาเผาศพ	15.2	84.8	100	7.6	92.4	100	22.5	77.5	100	66.7	33.3	100
8. สมาชิกในชุมชนมีส่วนร่วม ในการเผยแพร่ข้อมูลข่าวสาร และกฎกติกาที่เกี่ยวข้องกับ อันตรายของการเผาสสิ่งของลง ไปพร้อมกับการเผาศพ	18.2	81.8	100	9.1	90.9	100	56.3	43.7	100	58.3	41.7	100

แผนภูมิแท่งที่ 6 การมีส่วนร่วมของสมาชิกองค์กรชุมชนในเขตเทศบาลนครเชียงใหม่กับการป้องกัน
และแก้ไขปัญหามลพิษทางอากาศจากแหล่งเตาเผาศพ



จากตารางที่ 12 และแผนภูมิแท่งที่ 6 การมีส่วนร่วมของสมาชิกองค์กรชุมชนในเขตเทศบาลนครเชียงใหม่กับการป้องกันและแก้ไขปัญหามลพิษทางอากาศที่มาจากแหล่งเตาเผาศพ พบว่า สมาชิกองค์กรชุมชนให้ความสำคัญกับการมีส่วนร่วม ลำดับที่ 1 คือ การมีส่วนร่วมในการตัดสินใจให้สมาชิกภายในชุมชนไม่เอาหวงเห็ดหรือสิ่งของต่างๆ เผาลงไปพร้อมกับการเผาศพ ลำดับที่ 2 คือการมีส่วนร่วมในการรับรู้การประชาสัมพันธ์ของหน่วยงานราชการที่ให้ประชาชนทุกท่านทำการตรวจเช็คสภาพเตาเผาศพเป็นประจำทุกปี ลำดับที่ 3 คือการมีส่วนร่วมในการรับรู้การประชาสัมพันธ์ของหน่วยงานราชการที่ให้ประชาชนทุกท่านใช้เชื้อเพลิงที่เหมาะสมกับเตาเผาศพ ลำดับที่ 4 คือการมีส่วนร่วมในการรณรงค์ประชาสัมพันธ์ให้ประชาชนภายในชุมชนรับรู้ถึงกฎหมายที่เกี่ยวข้องกับการควบคุมมลพิษเกี่ยวกับเตาเผาศพ ลำดับที่ 5 คือการมีส่วนร่วมในการเผยแพร่ข้อมูลข่าวสารและกฎกติกาที่เกี่ยวข้องกับอันตรายจากการเผาสสิ่งของลงไปพร้อมกับการเผาศพ ลำดับที่ 6 คือการมีส่วนร่วมในการรับฟังความคิดเห็นในเรื่องการก่อสร้างเตาเผาศพให้ได้มาตรฐานตามกรมควบคุมมลพิษ ลำดับที่ 7 คือการมีส่วนร่วมในการปรึกษาหารือเป็นกลุ่มระหว่างสมาชิกภายในชุมชนและองค์กรชุมชนในเรื่องอันตรายจากการได้รับกลิ่นเหม็น คิว้นจากเตาเผาศพ และลำดับที่ 8 คือการมีส่วนร่วมในการปรึกษาหารือเป็นกลุ่มระหว่างสมาชิกภายในชุมชนและองค์กรชุมชนในเรื่องการไม่ใช้น้ำมันดีเซลเป็นเชื้อเพลิงในเตาเผาศพ โดยมีรายละเอียดดังนี้

การมีส่วนร่วมในการตัดสินใจให้สมาชิกภายในชุมชนไม่เอาหวงเห็ดหรือสิ่งของต่างๆ เผาลงไปพร้อมกับการเผาศพ พบว่า สมาชิกชุมชนศรีวิชัยมีส่วนร่วมมากที่สุด คิดเป็นร้อยละ 72.2 รองลงมาคือชุมชนระแกง คิดเป็นร้อยละ 62.0 ชุมชนศรีรมงคล คิดเป็นร้อยละ 42.7 และชุมชน

ต้นขาม คิดเป็นร้อยละ 12.1 สมาชิกชุมชนศรีวิชัยได้ให้เหตุผลในการมีส่วนร่วมคือ ได้รับทราบข้อมูลเกี่ยวกับการไม่นำเอาพวงหรีดหรือสิ่งของต่างๆ ลงไปเผาพร้อมกับการเผาศพ จากการประชาสัมพันธ์ของหน่วยงานราชการ ส่วนชุมชนที่ให้การมีส่วนร่วมรองลงมานั้นให้เหตุผลคือสมาชิกส่วนใหญ่ภายในชุมชนยังมีความเชื่อว่าจะต้องมีการเผาสีของลงไปพร้อมกับศพเพราะผู้ตายจะสามารถนำเอาสิ่งของที่เผาไปนั้นติดตัวไปยังภพหน้าได้

ด้านการมีส่วนร่วมในการรับรู้การประชาสัมพันธ์ของหน่วยงานราชการที่ให้ประชาชนทุกท่านทำการตรวจเช็คสภาพเตาเผาศพเป็นประจำทุกปี พบว่า สมาชิกชุมชนศรีวิชัยมีส่วนร่วมคิดเป็นร้อยละ 61.1 รองลงมาเป็นชุมชนระแกง คิดเป็นร้อยละ 59.2 ชุมชนศรีมงคล คิดเป็นร้อยละ 42.4 และชุมชนต้นขาม คิดเป็นร้อยละ 7.6 โดยชุมชนศรีวิชัยและชุมชนระแกงให้เหตุผลของการมีส่วนร่วมว่า ได้รับทราบข้อมูลจากหน่วยงานของรัฐที่เข้ามาตรวจเช็คสภาพเตาเผาศพและนำไปเผยแพร่ให้กับสมาชิกภายในชุมชนได้รับทราบ ส่วนชุมชนที่ให้การมีส่วนร่วมรองลงมานั้นได้ให้เหตุผลคือ ส่วนใหญ่ไม่ได้รับทราบข้อมูลในการตรวจเช็ค มีเพียงผู้ที่มีหน้าที่ดูแลเตาเผาศพและสัปเหร่อเท่านั้นที่ทราบ

การมีส่วนร่วมในการรับรู้การประชาสัมพันธ์ของหน่วยงานราชการที่ให้ประชาชนทุกท่านใช้เชื้อเพลิงให้เหมาะสมกับเตาเผาศพ พบว่า สมาชิกชุมชนศรีวิชัยมีส่วนร่วมมากที่สุด คิดเป็นร้อยละ 61.1 รองลงมาคือชุมชนศรีมงคล และชุมชนระแกงมีส่วนร่วมใกล้เคียงกัน คือคิดเป็นร้อยละ 21.2 และ 21.1 ตามลำดับ และชุมชนต้นขาม มีส่วนร่วมคิดเป็นร้อยละ 9.1 โดยชุมชนศรีวิชัยให้เหตุผลการมีส่วนร่วมคือ ได้รับทราบข้อมูลข่าวสารจากเจ้าหน้าที่ที่ดูแลเตาเผาศพและจากสัปเหร่อที่ทำการเผาศพแล้วนำข้อมูลบอกกล่าวต่อสมาชิกภายในชุมชน ส่วนชุมชนที่ให้การมีส่วนร่วมรองลงมานั้นให้เหตุผลคือ ส่วนใหญ่ผู้ที่ได้รับทราบข้อมูลส่วนใหญ่จะเป็นเจ้าหน้าที่ที่ดูแลเตาเผาศพและสัปเหร่อเท่านั้น โดยไม่มีการนำข้อมูลมาแจ้งให้สมาชิกท่านอื่นได้รับทราบ

ด้านการมีส่วนร่วมให้มีการณรงค์ประชาสัมพันธ์ให้ประชาชนภายในชุมชนรับรู้ถึงกฎหมายที่เกี่ยวข้องกับการควบคุมมลพิษที่เกี่ยวกับเตาเผาศพ พบว่า สมาชิกชุมชนศรีวิชัยมีส่วนร่วมมากที่สุด คิดเป็นร้อยละ 66.7 รองลงมาคือชุมชนระแกง คิดเป็นร้อยละ 22.5 ชุมชนศรีมงคล คิดเป็นร้อยละ 15.2 และชุมชนต้นขาม คิดเป็นร้อยละ 7.6 ด้านการมีส่วนร่วมให้สมาชิกภายในชุมชนมีการเผยแพร่ข้อมูลข่าวสารและกฎกติกาที่เกี่ยวข้องกับอันตรายของการเผาสีของลงไปพร้อมกับการเผาศพ พบว่า สมาชิกชุมชนศรีวิชัยมีส่วนร่วมมากที่สุด คิดเป็นร้อยละ 58.3 รองลงมาคือ ชุมชนระแกง คิดเป็นร้อยละ 56.3 ชุมชนศรีมงคล คิดเป็นร้อยละ 18.2 และชุมชนต้นขามคิดเป็นร้อยละ 9.1 สมาชิกชุมชนศรีวิชัยและชุมชนระแกงให้เหตุผลของการมีส่วนร่วมทั้งสองประเด็นคือ ได้รับทราบข้อมูลเกี่ยวกับหัวข้อดังกล่าวทั้งสองประเด็น รวมถึงมีตัวแทนของชุมชน

เข้าไปปรับหรือเข้าไปอบรมแล้วนำมาเผยแพร่ให้กับสมาชิกภายในชุมชนได้รับทราบ รวมถึงขอร้องให้มีการปฏิบัติตาม ส่วนชุมชนที่ให้การมีส่วนร่วมรองลงมาคือ ชุมชนศรีมงคลและชุมชนต้นขาม ได้ให้เหตุผลว่า ส่วนใหญ่สมาชิกภายในชุมชนที่ให้การมีส่วนร่วมจะเป็นผู้ที่ประกอบอาชีพที่อยู่ภายในชุมชน ส่วนสมาชิกที่ไม่ได้อยู่ในชุมชนจะไม่ได้ให้ความร่วมมือ ทั้งนี้เนื่องจากจะต้องไปประกอบอาชีพภายนอกชุมชนอยู่เสมอ

การมีส่วนร่วมในการรับฟังความคิดเห็นในเรื่องการก่อสร้างเตาเผาศพให้ได้มาตรฐานกรมควบคุมมลพิษ พบว่า สมาชิกชุมชนศรีวิชัยมีส่วนร่วมมากที่สุดคิดเป็นร้อยละ 69.4 รองลงมาได้แก่ ชุมชนระแกง คิดเป็นร้อยละ 42.3 ชุมชนศรีมงคล คิดเป็นร้อยละ 18.2 และชุมชนต้นขามคิดเป็นร้อยละ 4.5 ตามลำดับ โดยชุมชนศรีวิชัยให้เหตุผลว่า ได้รับทราบจากการที่มีเจ้าหน้าที่ของรัฐที่ทำการก่อสร้างรวมถึงพระภิกษุที่เข้าร่วมในการก่อสร้างเตาเผาศพและนำข้อมูลมาประชุมชี้แจงให้กับสมาชิกภายในชุมชนได้รับทราบเพื่อที่จะเรียกรายเงินทองเข้าร่วมในการก่อสร้างเตาเผาศพ ส่วนชุมชนที่ให้การมีส่วนร่วมรองลงมานั้นคือชุมชนระแกง ชุมชนศรีมงคล และชุมชนต้นขามส่วนใหญ่ให้เหตุผลว่าการก่อสร้างเตาเผาศพส่วนใหญ่จะเป็นหน้าที่ของรัฐที่เข้ามาก่อสร้าง แต่สมาชิกภายในชุมชนจะได้รับทราบก็ต่อเมื่อได้เริ่มการก่อสร้างเตาเผาศพในพื้นที่ชุมชนแล้ว

การมีส่วนร่วมในการปรึกษาหารือเป็นกลุ่มระหว่างสมาชิกภายในชุมชนและองค์กรชุมชนในเรื่องอันตรายจากการได้รับกลิ่นเหม็น คาวิน จากเตาเผาศพ พบว่า สมาชิกชุมชนระแกงมีส่วนร่วมมากที่สุด คิดเป็นร้อยละ 66.2 รองลงมาคือชุมชนศรีวิชัยคิดเป็นร้อยละ 58.3 ชุมชนศรีมงคลคิดเป็นร้อยละ 27.3 และชุมชนต้นขามคิดเป็นร้อยละ 6.1 ตามลำดับ โดยชุมชนระแกงได้ให้เหตุผลของการมีส่วนร่วมคือ เมื่อสมาชิกภายในชุมชนได้รับปัญหาในกรณีที่ได้รับกลิ่นเหม็น คาวิน จากเตาเผาศพ จึงนำเรื่องดังกล่าวมาร่วมปรึกษาหารือกันภายในชุมชนเพื่อหาแนวทางแก้ไข แล้วจึงนำประเด็นดังกล่าวไปแจ้งหน่วยงานของรัฐเพื่อให้หน่วยงานของรัฐเข้าร่วมแก้ไข ส่วนชุมชนที่ให้การมีส่วนร่วมรองลงมานั้น คือ ชุมชนศรีวิชัย ชุมชนศรีมงคล และชุมชนต้นขาม ได้ให้เหตุผลที่คล้ายคลึงกันคือ สมาชิกส่วนใหญ่ภายในชุมชนจะประชุมกันเฉพาะกลุ่มผู้นำชุมชนหรือคณะกรรมการภายในหมู่บ้าน เมื่อได้รับแจ้งปัญหาต่างๆจากสมาชิกภายในชุมชนแล้วนำเรื่องดังกล่าวที่ได้จากการประชุมนำไปแจ้งให้กับหน่วยงานของรัฐเพื่อให้หาแนวทางแก้ไขอย่างเร่งด่วนต่อไป

การมีส่วนร่วมในการปรึกษาหารือเป็นกลุ่มระหว่างสมาชิกภายในชุมชนและองค์กรชุมชนในเรื่องการไม่ใช้น้ำมันดิเซลเป็นเชื้อเพลิงในการเผาศพ พบว่า สมาชิกชุมชนศรีวิชัยมีส่วนร่วมมากที่สุด คิดเป็นร้อยละ 55.6 รองลงมาคือชุมชนระแกง คิดเป็นร้อยละ 25.4 ชุมชนศรีมงคลคิดเป็นร้อยละ 9.1 และชุมชนต้นขามคิดเป็นร้อยละ 3.0 ตามลำดับ ชุมชนศรีวิชัยได้ให้เหตุผล

ของการมีส่วนร่วมคือ ได้รับทราบข้อมูลดังกล่าวข้างต้นจากเจ้าหน้าที่ที่ดูแลเตาเผาศพและจาก สัปเหร่อภายในหมู่บ้านแล้วนำมาพูดคุยรวมถึงปรึกษาหารือหรือประกอบกับการให้ความร่วมมือไป ร่วมกัน ส่วนชุมชนที่ให้การมีส่วนร่วมรองลงมาคือชุมชนระแกง ชุมชนศรีมงคลและชุมชน ดันขาม ส่วนใหญ่ให้เหตุผลคล้ายคลึงกันคือ ผู้ที่ได้รับทราบข้อมูลที่ไม่ให้มีการใช้น้ำมันดีเซลเป็น เชื้อเพลิงในการเผาศพจะเป็นเจ้าหน้าที่ที่ดูแลเตาเผาศพและสัปเหร่อในการเผาศพภายในชุมชนและ เจ้าหน้าที่ทั้งสองจะเป็นผู้มาบอกกล่าวให้กับครอบครัวที่จะนำศพไปเผาในเตาเผาศพ ส่วนสมาชิก ท่านอื่นๆไม่ค่อยให้ความสนใจในเรื่องนี้ เพราะยังถือว่าเป็นเรื่องไกลตัว

การมีส่วนร่วมของสมาชิกองค์กรชุมชน ในเขตเทศบาลนครเชียงใหม่กับการป้องกันและ แก้ไขปัญหามลพิษทางอากาศที่มาจากแหล่งเตาเผาศพแสดงให้เห็นว่าชุมชนที่ให้การมีส่วนร่วมมาก ที่สุดคือ ชุมชนศรีวิชัยและชุมชนระแกง ส่วนใหญ่สมาชิกองค์กรชุมชนให้การมีส่วนร่วมเนื่องจาก สมาชิกองค์กรชุมชนส่วนใหญ่ได้รับทราบการประชาสัมพันธ์จากหน่วยงานของรัฐที่เข้ามา ประชาสัมพันธ์ให้กับคณะกรรมการของชุมชนและคณะกรรมการชุมชนจะเป็นผู้ประชาสัมพันธ์ ต่อเนื่องให้กับกลุ่มสมาชิกองค์กรชุมชน สำหรับชุมชนศรีมงคลและชุมชนดันขามให้เหตุผลคือ ภายในชุมชนไม่ได้รับทราบการประชาสัมพันธ์จากหน่วยงานของรัฐอย่างต่อเนื่อง ทั้งนี้ส่วนหนึ่ง อาจเป็นเพราะสมาชิกองค์กรชุมชนต้องประกอบอาชีพที่อยู่ภายนอกชุมชนทำให้ไม่ได้รับข้อมูล ข่าวสารอย่างต่อเนื่องประกอบกับการประชาสัมพันธ์ของเจ้าหน้าที่ไม่ได้มีการให้ข้อมูลเอกสาร ต่างๆ ให้กับชุมชน รวมถึงไม่มีเจ้าหน้าที่ที่คอยติดตามว่าสมาชิกองค์กรชุมชนได้รับทราบข้อมูล ต่างๆอย่างครบถ้วนและเข้าใจในข้อมูลนั้นๆ

4.4 ข้อคิดเห็นของสมาชิกองค์กรชุมชนในการป้องกันและแก้ไขปัญหามลพิษทางอากาศ

จากการศึกษาครั้งนี้ ได้ประมวลความคิดเห็นของสมาชิกองค์กรชุมชนต่อการมีส่วนร่วม ของสมาชิกองค์กรชุมชนในเขตเทศบาลนครเชียงใหม่ในการป้องกันและแก้ไขปัญหามลพิษทาง อากาศที่มาจากแหล่งยานพาหนะ เตาเผาขยะ เตาเผาศพ จากตัวแทนสมาชิกองค์กรชุมชนทั้ง 4 ชุมชน ด้วยการประชุมกลุ่มย่อย ได้มีสมาชิกองค์กรชุมชนแสดงความคิดเห็นดังนี้

การป้องกันและแก้ไขปัญหามลพิษทางอากาศที่มาจากแหล่งยานพาหนะในเบื้องต้นมีการ ประชุมและนำเรื่องดังกล่าวไปแจ้งให้กับหน่วยงานของรัฐเพื่อขอให้หาแนวทางแก้ไข แต่หากทาง ราชการไม่สามารถที่จะมาแก้ไขปัญหาดังกล่าว ได้อย่างทันที่และไม่มีการติดตามปัญหาที่ ประชาชนได้ร้องเรียนไว้ ทางชุมชนต้องร่วมกันออกกฎระเบียบบังคับใช้กันเองในชุมชน

การป้องกันและแก้ไขปัญหามลพิษทางอากาศที่มาจากแหล่งเตาเผาขยะ ทางตัวแทน สมาชิกองค์กรชุมชนกล่าวว่า สาเหตุมาจากการที่เจ้าหน้าที่ทำการเผาขยะไม่ได้แยกขยะก่อนเผา

รวมถึงอุณหภูมิที่ใช้ในการเผาอาจมีอุณหภูมิที่ไม่ร้อนพอที่จะเผาขยะทั้งหมดให้หมดได้ในเวลาเผาเพียงครั้งเดียวและอาจเกิดจากการที่ไม่มีเจ้าหน้าที่ของรัฐมาคอยตรวจสอบการเผาขยะ ขาดการควบคุมดูแลอย่างใกล้ชิด ดังนั้นจึงควรกระตุ้นให้หน่วยงานราชการที่เกี่ยวข้องเพิ่มความรับผิดชอบในการแก้ไขปัญหาดังกล่าว

การป้องกันและแก้ไขปัญหาหมอกพิษทางอากาศที่มาจากแหล่งเตาเผาศพ ยังไม่สามารถที่จะแก้ไขได้ ตัวแทนสมาชิกองค์กรชุมชนได้ให้เหตุผลว่า ภายในชุมชนมีการปรึกษาหารือถึงปัญหาที่เกิดขึ้นและนำไปร้องเรียนกับทางหน่วยงานของรัฐ แต่ก็ยังไม่มีเจ้าหน้าที่เข้ามาตรวจสอบและติดตามหาแนวทางแก้ไข เพราะสมาชิกองค์กรชุมชนไม่สามารถที่จะมีอำนาจในการสั่งการให้ฝังศพ หรือการปิดปรับปรุงเตาเผาศพให้ได้มาตรฐาน ก่อนที่จะมีการเผา รวมถึงไม่มีเจ้าหน้าที่ที่มาให้ความรู้เรื่องอันตรายของการได้รับควันที่ปล่อยออกมาจากเตาเผาศพ

จากการร่วมหาแนวทางพัฒนารูปแบบการมีส่วนร่วมระหว่างราชการกับชุมชนในการป้องกันและแก้ไขปัญหาหมอกพิษทางอากาศที่เกิดจากแหล่งยานพาหนะ เตาเผาขยะและเตาเผาศพของตัวแทนสมาชิกองค์กรชุมชน ได้มีการเสนอให้มีการดำเนินการดังนี้

1. การดำเนินการตรวจสอบข้อเท็จจริงต่อปัญหาหมอกพิษทางอากาศและสร้างความตระหนักให้กับประชาชน โดยเทศบาลนครเชียงใหม่และหน่วยงานราชการซึ่งมีหน้าที่เกี่ยวข้องและต้องรับผิดชอบต่อการดำเนินการป้องกันและแก้ไขปัญหาหมอกพิษและสิ่งแวดล้อม เป็นหน่วยงานที่มีเครื่องมือในการตรวจวัดคุณภาพสิ่งแวดล้อม และมีบุคลากรที่รองรับการดำเนินการ จึงควรมีการศึกษาวิจัย ตรวจสอบคุณภาพสิ่งแวดล้อม โดยจัดให้มีการตรวจวัดคุณภาพอากาศในพื้นที่ที่มีการอยู่อาศัยหนาแน่น หรือในพื้นที่ที่เป็นจุดเสี่ยงต่อการเกิดมลพิษทางอากาศ และทำการประเมินผลผลการตรวจวัดคุณภาพอากาศดังกล่าวนำเสนอต่อสาธารณะ โดยเฉพาะอย่างยิ่งการแจ้งเตือนให้กับประชาชนที่อาศัยอยู่ในพื้นที่เสี่ยงต่อปัญหาหมอกพิษทางอากาศได้ทราบ พร้อมกับจัดส่งเจ้าหน้าที่ให้ความรู้ ความเข้าใจแก่ประชาชนต่อสาเหตุที่ทำให้เกิดปัญหาหมอกพิษทางอากาศ เพื่อจะได้ให้ประชาชนเกิดความตระหนักต่อปัญหาที่เกิดขึ้น รวมทั้งการรณรงค์ให้ประชาชนเข้ามามีส่วนร่วมในการป้องกันและแก้ไขปัญหาหมอกพิษทางอากาศ เช่น การรณรงค์ให้มีการตรวจสอบและบำรุงรักษาเครื่องยนต์ของรถยนต์และรถจักรยานยนต์อย่างสม่ำเสมอ การขอความร่วมมือบริษัทเอกชน สถาบันอาชีวศึกษาที่เปิดสอนหลักสูตรเครื่องยนต์ร่วมกันจัดให้มีการบริการตรวจเช็คสภาพเครื่องยนต์ให้กับประชาชน

2. หากหน่วยงานราชการมีความมั่นใจว่าเตาเผาขยะของชุมชนและเตาเผาศพที่อยู่ในเขตเมืองเชียงใหม่เป็นสาเหตุหนึ่งที่ทำให้เกิดมลพิษทางอากาศ และส่งผลกระทบต่อสุขภาพของประชาชนในบริเวณโดยรอบ เทศบาลนครเชียงใหม่ซึ่งรับผิดชอบโดยตรงต่อการบำรุงรักษาเตาเผา

ศพในแต่ละแห่ง ควรประสานหน่วยงานราชการที่เกี่ยวข้องและมีความเชี่ยวชาญให้จัดส่งเจ้าหน้าที่เข้าตรวจสอบสภาพเตาเผาขยะและเตาเผาศพที่มีอยู่ และควรจัดสรรงบประมาณเข้ามาดำเนินการแก้ไขให้ได้มาตรฐาน ในกรณีเตาเผาขยะของชุมชน หากเทศบาลนครเชียงใหม่เห็นว่าไม่ได้มาตรฐานและต้องการให้ชุมชนเลิกใช้งาน เทศบาลนครเชียงใหม่จะต้องหาแนวทางในการขนย้ายขยะจากบ้านเรือนประชาชนนำไปกำจัดรวม โดยประชาชนยินดีจ่ายค่าเก็บขยะให้กับเทศบาลตามอัตราที่กำหนด

3. เทศบาลนครเชียงใหม่ จำเป็นอย่างยิ่งในการสร้างความมั่นใจให้กับประชาชนในการแก้ไขปัญหาที่เกิดขึ้น โดยเจ้าหน้าที่ของเทศบาลต้องปฏิบัติตัวให้เป็นแบบอย่างกับประชาชนพร้อม ๆ กับการสนับสนุนให้ประชาชนในชุมชนเข้ามามีส่วนร่วมในการเฝ้าระวังและป้องกันปัญหาที่เป็นสาเหตุของกรเกิดมลพิษทางอากาศและสิ่งแวดล้อมอื่น ๆ โดยการหาแนวทางส่งเสริมสนับสนุนให้ประชาชนได้ร่วมปฏิบัติ เช่น ส่งเสริมให้มีการจัดตั้งอาสาสมัครป้องกันภัยจากมลพิษทางอากาศ กำหนดให้อาสาสมัครมีหน้าที่ตรวจสอบดูแลสภาพอากาศภายในชุมชน โดยเทศบาลนครเชียงใหม่ร่วมกับหน่วยงานที่เกี่ยวข้องจัดตั้งศูนย์ประสานงาน รับเรื่องราวร้องทุกข์ และให้คำปรึกษาด้านสิ่งแวดล้อมแก่ประชาชน โดยเทศบาลอาจจะร่วมกับประชาชนในชุมชนช่วยกันร่างกฎระเบียบการดูแลรักษาสิ่งแวดล้อม และมีการตราเป็นเทศบัญญัติเพื่อให้กฎระเบียบดังกล่าวมีผลบังคับใช้อย่างจริงจัง