

## บทที่ 4

### ผลการวิเคราะห์ข้อมูล

ในการศึกษาเรื่อง “ผลกระทบจากปัญหาการจัดการขยะมูลฝอยของเทศบาลนครเชียงใหม่” หลังจากได้ทำการเก็บรวบรวมข้อมูลจากหลายวิธี หลายแหล่งไม่ว่าจะเป็นได้จากหน่วยงานที่เกี่ยวข้อง ที่มีเอกสารรายงาน การสัมภาษณ์กลุ่มผู้ให้ข้อมูลหลัก การสังเกตสถานการณ์เกี่ยวกับปัญหาขยะมูลฝอย และการใช้แบบสอบถาม ผลการวิจัยประกอบด้วย 3 ตอน ดังนี้

ตอนที่ 1 ข้อมูลทั่วไปของผู้ตอบแบบสอบถาม

ตอนที่ 2 สถานการณ์ สาเหตุ และผลกระทบจากปัญหาการจัดการขยะมูลฝอย

ตอนที่ 3 การแก้ไขปัญหาและบทบาทของผู้มีส่วนได้เสียในการจัดการปัญหาขยะมูลฝอย  
ในเขตเทศบาลนครเชียงใหม่

ตอนที่ 1 ข้อมูลทั่วไปของผู้ตอบแบบสอบถาม

ตารางที่ 4.1 จำนวนและร้อยละของผู้ประกอบการและชนชั้นกลางในเมืองเชียงใหม่ที่ตอบแบบสอบถาม

ภูมิหลัง	กลุ่ม	ผู้ประกอบการ		ชนชั้นกลาง		รวม	
		จำนวน	ร้อยละ	จำนวน	ร้อยละ	จำนวน	ร้อยละ
อายุ	น้อยกว่า 30 ปี	137	29.8	155	32.7	292	31.3
	30-39 ปี	153	33.3	124	26.2	277	29.7
	40-49 ปี	124	27	131	27.6	255	27.3
	50 ปีขึ้นไป	45	9.7	64	13.5	109	11.7
	รวม	459	100	474	100	933	100
ภูมิลำเนาเดิม	ในเขตเมืองเชียงใหม่	216	47.1	265	56.1	481	51.7
	นอกเขตเมืองเชียงใหม่	108	23.5	84	17.8	192	20.6
	จังหวัดอื่นในภาคเหนือ	76	16.5	69	14.7	145	15.6
	จังหวัดอื่นในภาคอื่น	59	12.9	54	11.4	113	12.1
	รวม	459	100	472	100	931	100

ตารางที่ 4.1 (ต่อ)

ภูมิหลัง	กลุ่ม	ผู้ประกอบการ		ชนชั้นกลาง		รวม	
		จำนวน	ร้อยละ	จำนวน	ร้อยละ	จำนวน	ร้อยละ
งานประจำ	เจ้าของกิจการ	235	51.6	99	21.2	334	36.2
	พนักงานเอกชน	94	20.7	87	18.6	181	19.6
	ข้าราชการ	11	2.4	45	9.6	56	6.1
	อาชีพอิสระ/อื่นๆ	115	25.3	236	50.6	351	38.1
	รวม	455	100	467	100	922	100
การศึกษา	ต่ำกว่าปริญญาตรี	268	58.6	287	60.7	555	59.7
	ปริญญาตรี	168	36.8	160	33.8	328	35.2
	สูงกว่าปริญญาตรี	21	4.6	26	5.5	47	5.1
	รวม	457	100	473	100	930	100
รายได้ต่อเดือน	น้อยกว่า 10,000	226	49.5	284	60.7	510	55.1
	10,000 – 19,999	139	30.4	134	28.6	273	29.5
	20,000 – 29,999	50	10.9	28	6.0	78	8.5
	30,000 ขึ้นไป	42	9.2	22	4.7	64	6.9
	รวม	457	100	468	100	925	100
ที่อยู่อาศัยปัจจุบัน	เป็นของตัวเอง	279	61.1	311	66.0	590	63.6
	นายจ้างจัดให้	29	6.3	40	8.5	69	7.4
	เช่า	149	32.6	120	25.5	269	29.0
	รวม	457	100	471	100	928	100
ตำแหน่งงานทางสังคม	ไม่ได้เป็นสมาชิกใดๆ	382	85.5	384	82.8	766	84.1
	เป็นสมาชิกเท่านั้น	45	10.0	65	14.0	110	12.1
	เป็นสมาชิกและบริหารด้วย	20	4.5	15	3.2	35	3.8
	รวม	447	100	464	100	911	100

จากตารางที่ 1.1 พบว่า กลุ่มตัวอย่างส่วนใหญ่มีอายุน้อยกว่า 30 ปี คิดเป็นร้อยละ 31.3 รองลงมาอายุน้อยระหว่าง 30 – 39 ปี คิดเป็นร้อยละ 29.7 อายุระหว่าง 40 – 49 ปี คิดเป็นร้อยละ 27.3 และมีอายุ 50 ปีขึ้นไป คิดเป็นร้อยละ 11.7 เมื่อจำแนกตามกลุ่มผู้ประกอบการและชนชั้นกลาง ปรากฏว่าผู้ประกอบการส่วนใหญ่มีอายุระหว่าง 30 – 39 ปี คิดเป็นร้อยละ 33.3 ในขณะที่ชนชั้นกลางส่วนใหญ่มีอายุน้อยกว่า 30 ปี คิดเป็นร้อยละ 32.7 ด้านภูมิลำเนา กลุ่มตัวอย่างส่วนใหญ่มีภูมิลำเนาในเขตเมืองเชียงใหม่ คิดเป็นร้อยละ 51.7 รองลงมามีภูมิลำเนาในเขตเมืองเชียงใหม่ คิดเป็นร้อยละ 20.6 ภูมิลำเนาจังหวัดอื่นในภาคเหนือ คิดเป็นร้อยละ 15.6 และภูมิลำเนาในจังหวัดในภาคอื่น คิดเป็นร้อยละ 12.1 เมื่อจำแนกตามกลุ่มผู้ประกอบการและชนชั้นกลาง ปรากฏว่า ทั้งผู้ประกอบการและชนชั้นกลางส่วนใหญ่มีภูมิลำเนาในเขตเมืองเชียงใหม่ คิดเป็นร้อยละ 47.1 และ 56.1 ตามลำดับ

กลุ่มตัวอย่างส่วนใหญ่มีงานประจำเป็นอาชีพอิสระ คิดเป็นร้อยละ 38.1 รองลงมาเป็นเจ้าของกิจการ คิดเป็นร้อยละ 36.2 พนักงานเอกชน คิดเป็นร้อยละ 19.6 และข้าราชการ คิดเป็นร้อยละ 6.1 เมื่อจำแนกตามกลุ่มผู้ประกอบการและชนชั้นกลาง ปรากฏว่า ผู้ประกอบการส่วนใหญ่เป็นเจ้าของกิจการ คิดเป็นร้อยละ 51.6 ในขณะที่ชนชั้นกลางส่วนใหญ่ประกอบอาชีพอิสระหรืออื่นๆ คิดเป็นร้อยละ 50.6 ส่วนข้อมูลด้านการศึกษาของกลุ่มตัวอย่าง ส่วนใหญ่มีการศึกษาดำรงปริญญาตรี คิดเป็นร้อยละ 59.7 รองลงมา มีการศึกษาระดับปริญญาตรี คิดเป็นร้อยละ 35.2 และระดับสูงกว่าปริญญาตรี คิดเป็นร้อยละ 5.1 เมื่อจำแนกตามกลุ่มผู้ประกอบการและชนชั้นกลาง ปรากฏว่า ทั้งผู้ประกอบการและชนชั้นกลาง ส่วนใหญ่มีการศึกษาระดับต่ำกว่าปริญญาตรี คิดเป็นร้อยละ 58.6 และร้อยละ 60.7 ตามลำดับ

ด้านรายได้ต่อเดือนของกลุ่มตัวอย่าง พบว่า มีรายได้ต่อเดือนน้อยกว่า 10,000 บาท จำนวนมากที่สุด คิดเป็นร้อยละ 55.1 รองลงมา มีรายได้ระหว่าง 10,000 – 19,999 บาท คิดเป็นร้อยละ 29.5 มีรายได้ระหว่าง 20,000 – 29,999 บาท คิดเป็นร้อยละ 8.5 และมีรายได้ 30,000 บาทขึ้นไป คิดเป็นร้อยละ 6.9 เมื่อจำแนกตามกลุ่มผู้ประกอบการและชนชั้นกลาง ปรากฏว่า ทั้งสองกลุ่มมีรายได้ต่อเดือนน้อยกว่า 10,000 บาท คิดเป็นร้อยละ 49.5 และร้อยละ 60.7 ตามลำดับ ส่วนที่อยู่ในปัจจุบัน พบว่า มีที่อยู่อาศัยเป็นของตนเอง มากที่สุด คิดเป็นร้อยละ 63.6 รองลงมาเช่าที่อยู่อาศัย คิดเป็นร้อยละ 29.0 และนายจ้างจัดที่อยู่อาศัยให้ คิดเป็นร้อยละ 7.4 เมื่อจำแนกตามกลุ่มผู้ประกอบการและชนชั้นกลาง ปรากฏว่า ทั้งสองกลุ่มมีที่อยู่อาศัยเป็นของตนเอง คิดเป็นร้อยละ 61.6 และร้อยละ 66.0 ตามลำดับ

สำหรับตำแหน่งทางสังคมของกลุ่มตัวอย่าง พบว่า กลุ่มตัวอย่างไม่ได้เป็นสมาชิกของกลุ่มสมาคม หรือชมรมต่างๆ มากที่สุด คิดเป็นร้อยละ 84.1 รองลงมาเป็นสมาชิกกลุ่ม สมาคม

หรือชมรมต่างๆ คิดเป็นร้อยละ 12.1 และเป็นทั้งสมาชิกและผู้บริหาร คิดเป็นร้อยละ 3.8 เมื่อจำแนกตามกลุ่มผู้ประกอบการและชนชั้นกลาง ปรากฏว่า ทั้งผู้ประกอบการและชนชั้นกลางไม่เป็นสมาชิกกลุ่ม สมาคม หรือชมรมต่างๆ คิดเป็นร้อยละ 85.5 และร้อยละ 82.8 ตามลำดับ

จากข้อมูลข้างต้นสรุปได้ว่าข้อมูลภูมิหลังของกลุ่มตัวอย่าง 2 กลุ่มที่ต่างกัน คือ ผู้ประกอบการมีอายุสูงกว่าชนชั้นกลาง และการประกอบอาชีพ ส่วนข้อมูลภูมิหลังอื่นๆ ประกอบด้วยภูมิฐานะการศึกษา รายได้ต่อเดือน ที่อยู่ปัจจุบัน และตำแหน่งงานทางสังคม ของกลุ่มตัวอย่างทั้งสองกลุ่ม มีสัดส่วนเป็นไปในทิศทางเดียวกัน

## ตอนที่ 2 สถานการณ์ สาเหตุ และผลกระทบจากปัญหาการจัดการขยะมูลฝอยของเทศบาลนครเชียงใหม่

### 2.1 ด้านสถานการณ์ของปัญหา

#### 2.1.1 ปัญหาการจัดการขยะมูลฝอย

สำหรับพื้นที่โดยรวม พบว่า ปัญหาการจัดการกับขยะที่เกิดจากที่อยู่อาศัยภายในชุมชนเป็นปัญหาหลักของชุมชน โดยจากการสังเกตและได้สัมภาษณ์ประชาชนที่อาศัยอยู่ในชุมชน ประกอบกับ การสังเกตพื้นที่ในจุดที่ทิ้งขยะของภายในชุมชนทำให้สามารถทำความเข้าใจกับภาพรวมของสถานการณ์ที่เกิดขึ้นในปัจจุบันว่าชุมชนได้มีการจัดการกับปัญหาเช่นไร ซึ่งจากภาพรวมที่ปรากฏให้เห็นชัดอย่างเป็นรูปธรรมของปัญหาดังกล่าว ก็คือพื้นที่ที่เป็นจุดทิ้งขยะของชุมชนและถึงขยะนั้นมีไม่ทั่วถึงและเพียงพอต่อจำนวนประชากรในพื้นที่ โดยจากการสัมภาษณ์ผู้ที่อาศัยอยู่ในชุมชนทำให้ทราบว่า จำนวนของถังขยะที่ทางเทศบาลนครเชียงใหม่ได้นำมาวางไว้เพื่อให้ทางชุมชนทิ้งขยะนั้นมีจำนวนน้อยมากเมื่อเปรียบเทียบกับจำนวนครัวเรือนของผู้ที่อยู่อาศัยในพื้นที่ดังกล่าวและยังขาดการดูแลรักษาและการตรวจตราทำให้ถึงขยะมีประสิทธิภาพที่ทรุดโทรม พัง รั่ว ฯลฯ ประกอบกับการจัดขยะที่ไม่ได้มีการแยกขยะ มีการทิ้งถุงที่ใส่ขยะไม่ตรงที่ในขณะเดียวกันพนักงานที่ทำหน้าที่ในการเก็บขยะก็ไม่ค่อยมา ทั้งๆ ที่ทางผู้อยู่อาศัยภายในชุมชน (ชาวบ้าน) ก็ได้จ่ายเงินค่าเก็บขยะให้ทุกเดือน เหล่านี้ทำให้การจัดการกับปัญหาขยะในพื้นที่ดังกล่าวได้ประสบปัญหาอย่างยิ่ง ทำให้ชาวบ้านที่อยู่ในพื้นที่ดังกล่าวเดือดร้อน เกิดความรำคาญและได้รับผลกระทบทั้งทางตรงและทางอ้อมอย่างมากมาย โดยจะขอชี้แจงให้เห็นภาพรวมของปัญหาดังกล่าวอย่างเป็นรูปธรรมในแต่ละหัวข้อ

### 2.1.2 ระบบการทิ้ง รวบรวม จัดเก็บ และทำลายขยะ

จากการที่ได้พูดคุยกับบุคคลที่เกี่ยวข้องในเรื่องของการจัดการกับปัญหาขยะจากทางผู้ที่อยู่อาศัยในพื้นที่ดังกล่าวและพนักงานจัดเก็บขยะทำให้เข้าใจรายละเอียดในหัวข้อดังนี้ ทางชาวบ้านส่วนใหญ่ไม่ได้มีการแยกขยะ มีเพียงบางบ้านเท่านั้นที่ได้ทำการแยกขยะในช่วงแรกๆ โดยเฉพาะครัวเรือนที่มีภูมิลำเนาอยู่กรุงเทพมหานคร โดยเป็นการทิ้งขยะทุกชนิดแบบมัดรวมลงในถุงเดียวซึ่งส่วนใหญ่ก็ไม่ได้ใช้ถุงดำในการทิ้งขยะ แต่ใช้ถุงพลาสติกต่างๆ ในการใส่เศษขยะ บางคนได้มีการแยกขยะที่สามารถนำไปขายได้เอาไว้ด้วย อาทิเช่น ขวด กระดาษ เป็นต้น ทางด้านการจัดเก็บของรถเก็บขยะเองแล้วส่วนใหญ่จะมาทำการเก็บขยะในช่วงเช้าตรู่ของแต่ละวัน ในช่วงเวลาราวๆ ตี 3 ตี 4 กล่าวคือก่อนฟ้าสว่าง แต่ที่พบเห็นและได้ฟังการบอกเล่าจากผู้คนที่อาศัยอยู่ในพื้นที่ดังกล่าว เล่าว่า ในช่วงที่ผ่านมารถขยะก็ไม่ได้มาเก็บขยะทุกวันอย่างสม่ำเสมอ แต่เวลาที่มาเก็บเงินรายเดือนในค่าเก็บขนขยะกับชาวบ้านกลับมาทุกเดือน เป็นจำนวนเดือนละ 20 บาท ในขณะที่ทางผู้จัดเก็บได้บอกกับทางชาวบ้านถึงสาเหตุที่ไม่ได้มาทำการจัดเก็บเนื่องมาจากบางครั้งทางรถเก็บขยะก่อนที่จะมาถึงพื้นที่ดังกล่าวนั้นขยะที่ทำการเก็บจากพื้นที่ใกล้เคียงมีจำนวนมากทำให้ขยะเต็มคันรถไม่สามารถที่จะมาทำการเก็บต่อได้ ในเรื่องของการทำลายขยะก็คือการใช้เตาเผาขยะนั่นเอง

### 2.1.3 ระดับความรุนแรงของปัญหา

#### ความรุนแรงของปัญหาและแนวโน้มในอนาคต

จากปัญหาขยะที่เกิดขึ้นในพื้นที่ดังกล่าวนั้น อาจกล่าวได้ว่าเป็นปัญหาที่มีความรุนแรงเนื่องจากว่าปัญหาดังกล่าวได้ก่อให้เกิดผลเสียรุนแรงแก่ชาวบ้านในพื้นที่อย่างยิ่ง เห็นได้ชัดจากการสังเกตและการสัมภาษณ์พูดคุยกับผู้ที่เกี่ยวข้องทราบว่า พื้นที่ที่เป็นจุดตั้งของถังขยะนั้นเป็นพื้นที่ว่างเปล่าที่ไม่ได้มีการใช้ประโยชน์ในพื้นที่นั้น และเป็นพื้นที่ส่วนตัวแต่ได้ถูกปล่อยให้รกร้างทำให้เป็นจุดตั้งของพื้นที่ทิ้งและเก็บขยะ ดังแสดงในภาพที่ 1 2 และ 3 ซึ่งถังขยะที่มีจำนวนไม่เพียงพอและมีความทรุดโทรม ประกอบกับการที่ชาวบ้านก็ขาดการเอาใจใส่ในเรื่องของการจัดการกับขยะของตน ไม่ว่าจะเป็นการแยกขยะและมัดปากถุงดำให้แน่น ความมั่งงายในการทิ้งขยะในที่ห้ามทิ้ง แม้ว่าจะมีป้ายประกาศติดห้ามทิ้งขยะไว้ก็ตาม ดังแสดงในภาพที่ 4 และ 5 นอกจากนี้ทางพนักงานเก็บขยะกับพร่องต่อหน้าที่ของตน กล่าวคือ ไม่มาเก็บอย่างสม่ำเสมอหรือมีความแน่นอน จากสถานการณ์ที่ปรากฏขึ้นเหล่านี้ทำให้ปริมาณของขยะมีจำนวนเพิ่มขึ้นเรื่อยๆ และเมื่อถังขยะที่มีจำนวนไม่เพียงพออยู่แล้ว ก็ย่อมที่จะไม่สามารถรองรับปริมาณขยะของทุกครัวเรือนเป็นจำนวนหลายๆ วันอย่างแน่นอนแม้ว่าทางเทศบาลจะได้มาเก็บขนไปแต่ไม่สามารถขนได้หมดในทีเดียวเมื่อจำนวนขยะที่มีปริมาณเพิ่มมากขึ้น จนถึงไม่สามารถรองรับได้ ชาวบ้านก็

จำเป็นต้องทิ้งขยะของตนไว้ข้างๆ ถังขยะ และบางครั้งเมื่อประชาชนไม่สามารถหาที่ทิ้งขยะได้ ก็จะนำขยะไปกองทิ้งรวมไว้ตามข้างถนน ดังแสดงในรูปที่ 6 และ 7 นอกจากนี้ บริเวณตลาดสดที่มีจำนวนขยะเปียกเป็นจำนวนมาก แต่จำนวนถังรองรับมีไม่เพียงพอ จึงทำให้ขยะล้นออกจากที่รองรับเป็นจำนวนมาก ดังแสดงในภาพที่ 8 และ 9 ซึ่งหากขยะได้ถูกฝนถูกน้ำ หรือถูกปล่อยทิ้งไว้ให้หมักหมมเป็นระยะเวลาานาน ก็จะยิ่งทำให้เกิดกลิ่นที่รุนแรง ประกอบกับเมื่อขยะที่อยู่ข้างนอกถังและในถังนั้นบางครั้งก็จะมีคนมารื้อค้น บางที่อาจจะเป็นสุนัข ซึ่งยิ่งทำให้ขยะกระจัดกระจายและเกิดกลิ่นเหม็นมากกว่าเดิม ส่งผลให้อยู่ที่อยู่อาศัยภายในพื้นที่หรือชุมชนเดือนร้อน ทั้งทางกลิ่นทางน้ำเน่าเสียที่เกิดจากกองขยะ รวมไปถึงผลกระทบต่อภูมิทัศน์ของชุมชนอีกด้วย จากที่ได้กล่าวมาทำให้ปัญหาในการที่จะจัดการกับขยะของพื้นที่ดังกล่าวก็ยิ่งทำได้ยากขึ้น และมีแนวโน้มที่จะมีความรุนแรงเพิ่มขึ้นเรื่อย ทั้งในเรื่องของปริมาณขยะและผลเสียที่เกิดขึ้นจากปัญหาขยะก็ย่อมเกิดขึ้นตามกันเปรียบเสมือนเงาตามตัวเลขที่เดียว ซึ่งถ้าหากในการจัดการกับปัญหาดังกล่าวนั้นยังคงถูกปล่อยปละละเลยและนิ่งเฉยต่อปัญหาที่เกิดขึ้นนั้น ผู้ที่เกี่ยวข้องไม่ว่าชาวบ้านที่อาศัยอยู่ในเขตพื้นที่ดังกล่าวหรือเจ้าหน้าที่เทศบาล รวมถึงหน่วยงานที่เกี่ยวข้องต่างๆ ในเรื่องของปัญหาขยะนั้น ก็ย่อมจะเป็นปัญหาที่รุนแรงและส่งผลกระทบต่อสังคมโดยรอบในภายหน้าอย่างแน่นอน



ภาพที่ 1 การทิ้งขยะในที่รกร้าง วังเป่ล่า



ภาพที่ 2 การทิ้งขยะบนพื้นดิน ในที่รกร้างว่างเปล่า



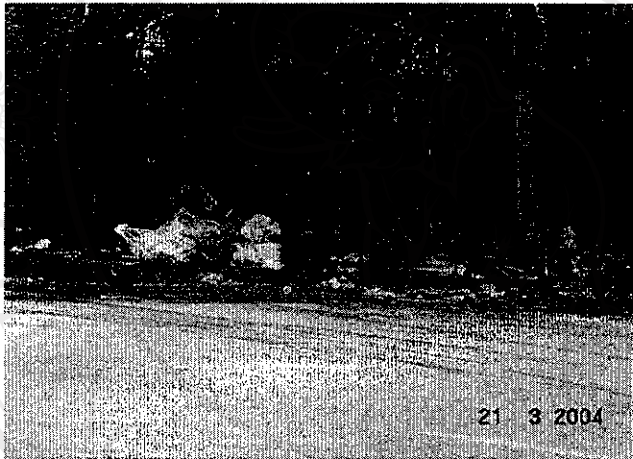
ภาพที่ 3 การทิ้งขยะบนพื้นที่ร้างหรือพื้นที่สาธารณะก่อให้เกิดภาพอุจาดตา



ภาพที่ 4 ความมั่งง่ายของประชาชน ซึ่งทิ้งขยะในที่พักผ่อนสาธารณะ



ภาพที่ 5 การละเลย เพิกเฉยของประชาชน ต่อป้ายประกาศห้ามทิ้งขยะ



ภาพที่ 6 กองขยะตามข้างถนน



ภาพที่ 7 กองขยะวางกีดขวางทางเดิน และทางสัญจร





**ภาพที่ 8** บริเวณตลาดสด ที่มักมีถังรองรับที่ไม่เพียงพอ



**ภาพที่ 9** บริเวณตลาดสด ที่มักมีขยะเปียกจำนวนมาก จนล้นถังรองรับ

จากการให้กลุ่มตัวอย่างประเมินระดับความรุนแรงของปัญหาการจัดการขยะมูลฝอยของเทศบาลนครเชียงใหม่ ผู้ประกอบการและชนชั้นกลางในเมืองเชียงใหม่ประเมินระดับความรุนแรงของปัญหาดังตารางที่ 4.2 ต่อไปนี้

All rights reserved

ตารางที่ 4.2 จำนวนและร้อยละของการประเมินระดับความรุนแรงของปัญหาการจัดการขยะมูลฝอยของเทศบาลนครเชียงใหม่ โดยผู้ประกอบการและชนชั้นกลางในเมือง

ระดับความรุนแรงของปัญหา การจัดการขยะมูลฝอย	กลุ่มผู้ตอบ					
	ผู้ประกอบการ		ชนชั้นกลาง		รวม	
	จำนวน	ร้อยละ	จำนวน	ร้อยละ	จำนวน	ร้อยละ
ยังไม่เป็นปัญหา	9	2.0	32	6.8	41	4.4
มีปัญหาล็กน้อย	50	10.9	84	17.7	134	14.3
มีปัญหปานกลาง	235	51.1	193	40.7	428	45.8
มีปัญหารุนแรง	166	36.0	165	34.8	331	35.5
รวม	460	100	474	100	934	100

จากตารางแสดงว่า กลุ่มตัวอย่างมีความคิดเห็นเกี่ยวกับระดับความรุนแรงของปัญหาการจัดการขยะมูลฝอยของเทศบาลนครเชียงใหม่ โดยรวมอยู่ในระดับปานกลาง คิดเป็นร้อยละ 45.8 เมื่อพิจารณาจำแนกกลุ่มตัวอย่าง พบว่า ทั้งกลุ่มผู้ประกอบการและกลุ่มชนชั้นกลางมีแนวโน้มเห็นว่าปัญหาการจัดการขยะมูลฝอยของเทศบาลนครเชียงใหม่มีความรุนแรงในระดับปานกลาง

เมื่อวิเคราะห์เปรียบเทียบระดับความรุนแรงของปัญหาการจัดการขยะมูลฝอยของเทศบาลนครเชียงใหม่ ระหว่างผู้ที่ตอบที่มีภูมิลำเนาเดิม และลักษณะงานประจำที่แตกต่างกัน ผลการวิเคราะห์แสดงให้เห็นดังตารางที่ 4.3 และตารางที่ 4.4 ดังต่อไปนี้

ตารางที่ 4.3 การเปรียบเทียบระดับความรุนแรงของปัญหาการจัดการขยะมูลฝอยของเทศบาลนครเชียงใหม่ ระหว่างผู้ตอบที่มีภูมิลำเนาเดิมต่างกัน

ระดับความรุนแรง ของปัญหาการจัดการ ขยะมูลฝอย	ภูมิลำเนาเดิมของผู้ตอบ									
	ในเขตเมือง จ.เชียงใหม่		นอกเขตเมือง จ.เชียงใหม่		จังหวัดอื่นใน ภาคเหนือ		จังหวัด ในภาคอื่น		รวม	
	จำนวน	ร้อยละ	จำนวน	ร้อยละ	จำนวน	ร้อยละ	จำนวน	ร้อยละ	จำนวน	ร้อยละ
ยังไม่เป็นปัญหา	30	6.3	9	4.7	1	0.7	1	0.9	41	4.4
มีปัญหาล็กน้อย	75	15.6	28	14.6	17	11.7	14	12.4	134	14.4
มีปัญหปานกลาง	220	45.7	84	43.7	69	47.6	53	46.9	426	45.8
มีปัญหารุนแรง	156	32.4	71	37.0	58	40.0	45	39.8	330	35.4
รวม	481	100	192	100	145	100	113	100	931	100

Df = 9 Chi Square = 19.761 Sig = .019

จากตารางแสดงว่า ความคิดเห็นระดับความรุนแรงของปัญหาการจัดการขยะมูลฝอยของเทศบาลนครเชียงใหม่ ระหว่างผู้ตอบที่มีภูมิลำเนาต่างกัน พบว่า กลุ่มตัวอย่างโดยส่วนใหญ่ของทั้ง 4 กลุ่ม คือ กลุ่มผู้ที่มีภูมิลำเนาในเขตเมือง จ.เชียงใหม่ กลุ่มผู้ที่มีภูมิลำเนานอกเขตเมือง จ.เชียงใหม่ กลุ่มผู้ที่มีภูมิลำเนาในจังหวัดอื่นในภาคเหนือ และกลุ่มผู้ที่มีภูมิลำเนาในจังหวัดในภาคอื่น เห็นว่า ปัญหาการจัดการขยะมูลฝอยของเทศบาลนครเชียงใหม่ มีความรุนแรงของปัญหาในระดับปานกลาง คิดเป็นร้อยละ 45.7, 43.7, 47.6 และ 46.9 ตามลำดับ

เมื่อพิจารณาประกอบกับค่า Chi-square ซึ่งคำนวณได้เท่ากับ 19.761 ที่  $Df = 9$  และมีนัยสำคัญทางสถิติเท่ากับ .019 แสดงว่าภูมิลำเนาเดิมของกลุ่มตัวอย่างมีความสัมพันธ์กับความคิดเห็นระดับความรุนแรงของปัญหาการจัดการขยะมูลฝอยของเทศบาลนครเชียงใหม่อย่างมีนัยสำคัญทางสถิติ คือ กลุ่มตัวอย่างที่มีภูมิลำเนาต่างกัน จะเห็นระดับความรุนแรงของปัญหาปัญหาการจัดการขยะมูลฝอยของเทศบาลนครเชียงใหม่แตกต่างกัน

สรุปได้ว่ากลุ่มตัวอย่างที่มีแนวโน้มเห็นว่าปัญหาที่เกิดขึ้นยังไม่เป็นปัญหาหรือเห็นว่ามีปัญหาเล็กน้อยมากกว่ากลุ่มอื่น คือ กลุ่มผู้ที่มีภูมิลำเนาในเขตเมือง จ.เชียงใหม่ กลุ่มตัวอย่างที่มีแนวโน้มเห็นว่าปัญหาที่เกิดขึ้นเป็นปัญหาระดับปานกลางมากกว่ากลุ่มอื่น คือ กลุ่มผู้ที่มีภูมิลำเนาในจังหวัดอื่นในภาคเหนือ และกลุ่มตัวอย่างที่มีแนวโน้มเห็นว่าปัญหาที่เกิดขึ้นเป็นปัญหาระดับรุนแรงมากกว่ากลุ่มอื่น คือ กลุ่มผู้ที่มีภูมิลำเนาในจังหวัดอื่นในภาคเหนือ

ตารางที่ 4.4 การเปรียบเทียบระดับความรุนแรงของปัญหาการจัดการขยะมูลฝอยของเทศบาลนครเชียงใหม่ ระหว่างผู้ตอบที่มีลักษณะงานประจำต่างกัน

ระดับความรุนแรง ของปัญหาการจัดการ ขยะมูลฝอย	ลักษณะงานประจำของผู้ตอบ									
	เจ้าของกิจการ		พนักงาน เอกชน		ข้าราชการ		อาชีพอิสระ/ อื่นๆ		รวม	
	จำนวน	ร้อยละ	จำนวน	ร้อยละ	จำนวน	ร้อยละ	จำนวน	ร้อยละ	จำนวน	ร้อยละ
ยังไม่เป็นปัญหา	13	3.9	8	4.4	2	3.5	17	4.8	40	4.3
มีปัญหาเล็กน้อย	27	8.1	30	9.6	10	17.9	63	18.0	130	14.1
มีปัญหาปานกลาง	182	54.5	78	43.1	16	28.6	149	42.6	425	46.1
มีปัญหารุนแรง	112	33.5	65	35.9	28	50.0	122	34.6	327	35.5
รวม	334	100	181	100	56	100	351	100	922	100

$Df = 9$     Chi Square = 29.159    Sig = .001

จากตารางแสดงว่า ความคิดเห็นระดับความรุนแรงของปัญหาการจัดการขยะมูลฝอยของเทศบาลนครเชียงใหม่ระหว่างผู้ตอบที่มีลักษณะงานประจำต่างกัน พบว่า กลุ่มตัวอย่างโดยส่วนใหญ่ของกลุ่มเจ้าของกิจการ กลุ่มพนักงานเอกชน และกลุ่มอาชีพอิสระหรืออื่นๆ เห็นว่า ปัญหาการจัดการขยะมูลฝอยของเทศบาลนครเชียงใหม่ มีความรุนแรงของปัญหาในระดับปานกลาง คิดเป็นร้อยละ 54.5, 43.1 และ 42.6 ตามลำดับ ส่วนกลุ่มตัวอย่างโดยส่วนใหญ่ของกลุ่มข้าราชการ มีแนวโน้มเห็นว่าเป็นปัญหาในระดับรุนแรง

เมื่อพิจารณาประกอบกับค่า Chi-square ซึ่งคำนวณได้เท่ากับ 29.159 ที่  $Df=9$  และมีนัยสำคัญทางสถิติเท่ากับ .001 แสดงว่าลักษณะงานประจำของกลุ่มตัวอย่างมีความสัมพันธ์กับความคิดเห็นระดับความรุนแรงของปัญหาการจัดการขยะมูลฝอยของเทศบาลนครเชียงใหม่อย่างมีนัยสำคัญทางสถิติ คือ กลุ่มตัวอย่างที่มีลักษณะงานประจำต่างกัน จะเห็นระดับความรุนแรงของปัญหาการจัดการขยะมูลฝอยของเทศบาลนครเชียงใหม่แตกต่างกัน

สรุปได้ว่ากลุ่มตัวอย่างที่มีแนวโน้มเห็นว่ายังไม่เป็นปัญหารุนแรงมากกว่ากลุ่มอื่น คือ กลุ่มอาชีพพนักงานเอกชน กลุ่มที่มีแนวโน้มเห็นว่ามีปัญหาเล็กน้อย มากกว่ากลุ่มอื่นคือ กลุ่มอาชีพอิสระและอื่นๆ กลุ่มตัวอย่างที่มีแนวโน้มเห็นว่ายังเป็นปัญหาระดับปานกลางมากกว่ากลุ่มอื่น คือ กลุ่มเจ้าของกิจการ กลุ่มที่มีแนวโน้มเห็นว่ามีปัญหาระดับรุนแรง มากกว่ากลุ่มอื่นคือ กลุ่มข้าราชการ

## 2.2 ผลกระทบของปัญหาการจัดการขยะมูลฝอยของเทศบาลนครเชียงใหม่

### 2.2.1 ผลกระทบจากปัญหาขยะต่อการดำรงชีวิตและต่อปัญหาสิ่งแวดล้อมด้านอื่นๆ

ในหัวข้อนี้ หากจะพูดถึงผลกระทบที่เกิดขึ้นแล้ว ปัญหาขยะที่เกิดขึ้นย่อมส่งผลกระทบต่อพื้นที่ ผู้อยู่อาศัยและผู้ที่เกี่ยวข้องกับการจัดการกับปัญหาดังกล่าวอย่างแน่นอน โดยปัญหาดังกล่าวมีความเกี่ยวข้องต่อบุคคลทุกฝ่ายมีความเกี่ยวข้องกันอย่างสลับซับซ้อน ซึ่งจะขอแยกให้เห็นถึงผลกระทบของปัญหาออกเป็น 2 ทาง เพื่อให้เห็นภาพหรือสถานการณ์ที่เกิดขึ้นอย่างเป็นรูปธรรมกล่าวคือ ผลกระทบที่ส่งผลโดยตรงและผลกระทบที่ส่งผลทางอ้อม ในขณะเดียวกันก็จะขออธิบายผลกระทบของปัญหาทั้งสองในลักษณะที่ว่าผลกระทบ หากได้แยกออกจากกันอย่างเด่นชัด แต่มันจะมีความเกี่ยวข้องสัมพันธ์กันอยู่ด้วยเพื่อที่จะให้เกิดความเข้าใจในปัญหาดังกล่าวมากยิ่งขึ้น ดังต่อไปนี้ จากที่ได้กล่าวมาในหัวข้อที่ผ่านมา มาแล้วเราจะเห็นถึงสภาพปัญหาและสถานการณ์ที่เกิดขึ้นมาบ้างพอสมควร โดยผลกระทบที่เกิดขึ้น โดยตรงของปัญหาขยะที่เกิดขึ้นจากการสังเกตและสอบถามผู้คนที่อาศัยอยู่ในชุมชน ปัญหาของการจัดการขยะได้ก่อให้เกิดปัญหาเดือดร้อนชาวบ้าน ในการก่อให้เกิดความรำคาญ ส่งผลกระทบต่อสุขภาพของคนในชุมชนอันมีผลกระทบมาจากขยะ

ที่ไม่ได้ถูกจัดการอย่างถูกต้องนั้น ได้ก่อให้เกิดมลพิษทั้งทางน้ำเน่าและอากาศเป็นพิษ (ส่งกลิ่นเน่าเหม็น) ซึ่งส่งผลกระทบต่อการดำเนินชีวิตของคนในพื้นที่ที่เกิดมาจากน้ำเน่าเหม็นและกลิ่นเหม็นที่รุนแรงได้สร้างความเดือดร้อนให้แก่ชุมชน ในช่วงที่ผู้คนได้พักผ่อนหรืออาศัยอยู่บ้านเรือนแถบบริเวณใกล้เคียงกับจุดทิ้งขยะซึ่งผู้ที่อาศัยอยู่ใกล้ย่อมได้รับผลกระทบ หรือความเดือดร้อนที่เกิดขึ้นมากกว่าโดยเฉพาะอย่างยิ่ง เมื่อเข้าฤดูฝนกับฤดูร้อนที่จะส่งผลให้ขยะที่ตกค้างอยู่เกิดกลิ่นเหม็นที่รุนแรงและน้ำที่ขังอยู่บริเวณใกล้เคียงกับขยะก็จะเน่าเสียและส่งกลิ่นเหม็นเช่นกัน นอกจากนี้แล้วจุดที่ทิ้งขยะยังเป็นแหล่งหมักหมมของเชื้อโรค ไม่ว่าจะเป็นสิ่งปฏิกูล แมลงวัน สัตว์พาหะต่างๆ มากมายซึ่งถ้าหากปล่อยทิ้งไว้ย่อมส่งผลเสียระยะยาวแก่ชุมชน ในขณะที่เดียวกันพื้นที่ที่ใช้เป็นจุดทิ้งขยะนั้นย่อมส่งผลกระทบต่อพื้นที่นั้น ไม่ว่าจะเป็นสภาพดินที่เสื่อมโทรมและมีสารเคมีสิ่งปฏิกูลต่างๆ มากมายแล้วยังกลับกลายเป็นแหล่งเพาะพันธุ์เชื้อโรคอีกด้วย ในส่วนของผลกระทบที่เกิดขึ้นแก่ผู้ที่อยู่อาศัยในชุมชนทางอ้อมนั้น ในเรื่องของปัญหาขยะนั้นยังได้ส่งผลให้เกิดปัญหาภูมิทัศน์ในพื้นที่ดังกล่าว และผู้คนที่สัญจรผ่านไปมา ซึ่งในประเด็นดังกล่าวนี้หากจะกล่าวให้เข้าใจง่าย ก็คือเป็นผลกระทบต่อจิตใจมากกว่า ก่อเกิดความรำคาญ และความเดือดร้อนแล้วก็ตามปัญหานี้เกิดในพื้นที่ของตน เนื่องจาก แม้ว่าพื้นที่ของที่ทิ้งขยะไม่ว่าจะเป็นพื้นที่ส่วนตัว หรือสาธารณก็ตาม แต่ทางชุมชนในพื้นที่ก็ยังถือว่าเป็นชุมชนของตนยังคงมีความรู้สึกถึงความเป็นชุมชนและสิทธิของชุมชนที่จะต้องช่วยกันดูแลชุมชนของตน ซึ่งแม้ว่าต่างคนจะต่างความคิดก็ตามแต่คนในชุมชนก็ต้องการจัดการกับปัญหาดังกล่าวเช่นกัน ซึ่งเราสามารถนำข้อมูลสนับสนุนได้จากการสอบถามสัมภาษณ์ผู้คนในชุมชนแล้วทำให้ทราบว่าทางชุมชนส่วนใหญ่ก็อยากที่มีส่วนร่วมในการจัดการกับปัญหาร่วมกันกับทางเทศบาลเช่นกัน

จากที่ได้กล่าวมาข้างต้นเห็นได้ว่าผลกระทบที่เกิดขึ้นไม่ว่าจะทางตรงหรืออ้อมก็ตามย่อมส่งผลกระทบต่อผู้คนที่อาศัยอยู่ในพื้นที่ทั้งสิ้นเพียงว่าจะมากหรือน้อย ซึ่งก็จะขึ้นอยู่กับปัจจัยและบริบทหลายประการ ไม่ว่าจะเป็น การที่บ้านเรือนของตนอยู่ใกล้กับที่ทิ้งขยะ ใกล้แหล่งน้ำเน่าเสีย ฤดูกาลก็เป็นบริบทหนึ่งเช่นกันที่มีผลต่อปัญหานี้ โดยผลกระทบที่เกิดขึ้นนั้น ได้ส่งผลกระทบต่อทั้งตัวปัจเจกและส่วนรวม นอกจากนี้แล้วปัญหาขยะที่เกิดขึ้นในพื้นที่ดังกล่าวยังก่อให้เกิดความขัดแย้งต่อความสัมพันธ์ที่อยู่อาศัยในพื้นที่นั้นๆ ด้วย

## 2.2.2 ชนิดของขยะที่เกิดขึ้นและก่อให้เกิดปัญหาที่รุนแรง

จากการสัมภาษณ์และสังเกตการณ์ในพื้นที่ ทำให้ทราบว่าขยะที่เกิดขึ้นส่วนใหญ่่นั้น ก่อให้เกิดปัญหาจากการที่ทางชุมชนนั้นไม่ได้มีการทำการแยกขยะและยังขาดความเข้าใจกับสิ่งที่ตนได้นำไปทิ้งที่จุดทิ้งขยะนั้นว่าถูกต้องเพียงใด ดังนั้นเมื่อทางผู้คนที่อยู่อาศัยไม่ได้ทำการแยกขยะ

แล้วย่อมก่อให้เกิดผลกระทบต่อการเก็บขยะหรือการจัดการกับปัญหาขยะที่ถูกต้อง ซึ่งจากการที่ไม่ได้ทำการแยกขยะแล้วเมื่อทางเทศบาล ไม่ได้มาทำการเก็บขยะอย่างสม่ำเสมอก็ย่อมจะทำให้เกิดปัญหาของการหมักหมม ก่อให้เกิดผลกระทบต่อปัญหาน้ำเน่าเสียและมลพิษของอากาศในที่สุดซึ่งหากที่ได้ทำการสำรวจทำให้ทราบว่าปัญหาที่เกิดขึ้นของการจัดการกับขยะนั้นส่งผลเนื่องมาจากการขาดการจัดการกับขยะ ที่ไม่ได้มีการแยกขยะทั้งที่เป็นเศษขยะและขยะที่ไม่สามารถย่อยสลายได้โดยง่ายนั่นเอง

นอกจากนี้แล้วนั้นจากการสังเกตการทิ้งขยะที่ทำการย่อยสลายยากย่อมทำให้ส่งผลกระทบต่อการจัดการกับปัญหาขยะที่ถูกต้องด้วย เพราะขยะที่ทำการย่อยสลายยากนั้น ย่อมมีผลต่อการจัดการในที่สุด แต่ด้วยขยะโดยส่วนใหญ่แล้วนั้นที่ ได้ส่งผลกระทบต่อคนส่วนมากก็คือขยะที่เกิดจากเศษอาหารที่ก่อให้เกิดกลิ่นเหม็นและน้ำเน่าเสียนั่นเอง

### 2.2.3 บริเวณที่ปัญหาขยะมีความรุนแรงสูง

ในบริเวณที่พบว่ามีปัญหาขยะรุนแรงนั้น จากการที่ได้ทำการสังเกตพื้นที่ที่เกิดปัญหาและสอบถามจากทางผู้ที่ได้อาศัยอยู่ที่ดังกล่าว บริเวณที่มีปัญหาขยะอย่างรุนแรงนั้น คือ บริเวณที่เป็นจุดวางถังขยะที่ทางเทศบาลได้นำมาวางไว้นั่นเอง สาเหตุที่ทำให้บริเวณดังกล่าวมีปัญหาขยะรุนแรงสูงนั้น ก็เนื่องมาจากบริเวณดังกล่าวเป็นจุดตั้งถังขยะและการเก็บขนขยะ นั้นขาดระเบียบในการจัดการกับปัญหาขยะอย่างสม่ำเสมอโดยทางรถเก็บขยะไม่ได้มาทำการเก็บขยะในพื้นที่ดังกล่าวอย่างเป็นประจำ ทำให้เกิดกองขยะที่หมักหมม เกิดกลิ่นเน่าเหม็น เกิดน้ำเน่าเสียตามมาในที่สุด ในขณะที่เดียวกันทางผู้คนที่อาศัยอยู่ในพื้นที่ต่างก็ต้องมีขยะที่จะต้องทิ้งในแต่ละวัน ทำให้ปริมาณขยะเพิ่มขึ้นเรื่อย ประกอบกับทางชุมชนกับทางเทศบาลก็ไม่ได้หาทางป้องกันและจัดการกับปัญหา ร่วมกันทำให้ปัญหาขยะมีความรุนแรงเพิ่มขึ้นเรื่อย จากการสัมภาษณ์ชาวบ้านให้ความเห็นว่า กับเรื่องดังกล่าวว่าทางรถเก็บขยะไม่มาเก็บขนขยะอย่างสม่ำเสมอและคิดว่าเป็นความรับผิดชอบของส่วนเทศบาลเพียงฝ่ายเดียว บางคนให้ความเห็นเกี่ยวกับเรื่องบริเวณดังกล่าวว่าเป็นความรับผิดชอบของทางเทศบาลเช่นกันแต่ทางชุมชนก็มีส่วนรับผิดชอบเช่นกัน ในการที่จะช่วยกันสอดส่องดูแลพื้นที่ทิ้งขยะดังกล่าวเพราะเนื่องจากว่าในบริเวณที่ทิ้งขยะนั้น ได้มีสุนัขมาขุดคุ้ยอาหารทำให้ถึงขยะที่ตั้งไว้ล้มลงอยู่บ่อยครั้งทำให้ถุงขยะกระจัดกระจายและส่งผลกระทบต่อชุมชนต่างๆ นานาไม่ว่าจะเป็นการลึงกลิ่นเน่าเหม็น น้ำเสีย ปัญหามิทัศน เป็นต้น

จากการให้กลุ่มตัวอย่างประเมินผลกระทบของปัญหาการจัดการขยะมูลฝอยของเทศบาลนครเชียงใหม่ ผู้ประกอบการและชนชั้นกลางในเมืองเชียงใหม่ ประเมินผลกระทบของปัญหาดังตารางที่ 4.5 ถึงตารางที่ 4.15 ดังต่อไปนี้

ในเรื่องความรู้สึกว่าปัญหาจัดการขยะมูลฝอยของเทศบาลนครเชียงใหม่เป็นเรื่องใกล้ตัวเพียงใด ผลการศึกษาปรากฏในตารางที่ 4.5 ดังต่อไปนี้

ตารางที่ 4.5 จำนวนและร้อยละของความรู้สึกต่อการเป็นเรื่องใกล้ตัวของปัญหาการจัดการขยะมูลฝอยของเทศบาลนครเชียงใหม่ โดยผู้ประกอบการและชนชั้นกลางในเมือง

ความรู้สึกต่อการเป็นเรื่องใกล้ตัว ของปัญหาการจัดการขยะมูลฝอย	กลุ่มผู้ตอบ					
	ผู้ประกอบการ		ชนชั้นกลาง		รวม	
	จำนวน	ร้อยละ	จำนวน	ร้อยละ	จำนวน	ร้อยละ
ยังรู้สึกว่าเป็นเรื่องค่อนข้างไกลตัว	34	7.4	58	12.3	92	9.9
รู้สึกว่าเป็นเรื่องใกล้ตัวปานกลาง	148	32.4	193	40.8	341	36.7
รู้สึกว่าเป็นเรื่องใกล้ตัวมาก	275	60.2	222	46.9	497	53.4
รวม	457	100	473	100	930	100

จากตารางแสดงว่า ความคิดเห็นของกลุ่มตัวอย่างเกี่ยวกับความรู้สึกต่อการเป็นเรื่องใกล้ตัวของปัญหาการจัดการขยะมูลฝอยของเทศบาลนครเชียงใหม่ พบว่า กลุ่มตัวอย่างเห็นว่าปัญหาการจัดการขยะมูลฝอยของเทศบาลนครเชียงใหม่เป็นเรื่องใกล้ตัวมาก คิดเป็นร้อยละ 53.4 เมื่อจำแนกตามกลุ่มผู้ประกอบการและชนชั้นกลางในเมือง ปรากฏว่า ทั้งผู้ประกอบการและกลุ่มชนชั้นกลางในเมืองมีแนวโน้มเห็นว่าปัญหาการจัดการขยะมูลฝอยของเทศบาลนครเชียงใหม่ เป็นเรื่องใกล้ตัวมาก คิดเป็นร้อยละ 60.2 และ 46.9 ตามลำดับ

เมื่อวิเคราะห์เปรียบเทียบความรู้สึกว่าเป็นเรื่องใกล้ตัวของปัญหาการจัดการขยะมูลฝอยของเทศบาลนครเชียงใหม่ ระหว่างผู้ตอบที่มีภูมิลำเนาเดิม และลักษณะงานประจำที่แตกต่างกัน ผลการวิเคราะห์แสดงให้เห็นดังตารางที่ 4.6 และตารางที่ 4.7 ดังต่อไปนี้

ตารางที่ 4.6 การเปรียบเทียบความรู้สึกต่อการเป็นเรื่องใกล้ตัวของปัญหาการจัดการขยะมูลฝอย  
ของเทศบาลนครเชียงใหม่ ระหว่างผู้ตอบที่มีภูมิลำเนาเดิมต่างกัน

ความรู้สึกต่อการเป็น เรื่องใกล้ตัวของปัญหา การจัดการขยะมูลฝอย	ภูมิลำเนาเดิมของผู้ตอบ									
	ในเขตเมือง		นอกเขตเมือง		จังหวัดอื่นใน		จังหวัดในภาค		รวม	
	จ.เชียงใหม่	จ.เชียงใหม่	จ.เชียงใหม่	จ.เชียงใหม่	ภาคเหนือ	ภาคเหนือ	ภาคเหนือ	ภาคเหนือ	รวม	รวม
	จำนวน	ร้อยละ	จำนวน	ร้อยละ	จำนวน	ร้อยละ	จำนวน	ร้อยละ	จำนวน	ร้อยละ
ยังรู้สึกว่าเป็นเรื่องค่อนข้างไกลตัว	49	10.2	17	8.7	11	7.7	15	13.5	92	10.0
รู้สึกว่าเป็นเรื่องใกล้ตัวปานกลาง	199	41.4	64	33.4	45	31.3	32	28.8	340	36.6
รู้สึกว่าเป็นเรื่องใกล้ตัวมาก	233	48.4	111	57.9	88	61.0	64	57.7	496	53.4
รวม	481	100	192	100	144	100	111	100	928	100

Df = 6    Chi Square = 13.857    Sig = .031

จากตารางแสดงว่า การประเมินความรู้สึกต่อการเป็นเรื่องใกล้ตัวของปัญหาการจัดการขยะมูลฝอยของเทศบาลนครเชียงใหม่ระหว่างกลุ่มตัวอย่างที่มีภูมิลำเนาเดิมต่างกัน พบว่า กลุ่มตัวอย่างโดยส่วนใหญ่ของทั้ง 4 กลุ่ม ได้แก่ ผู้มีภูมิลำเนาเดิมในเขตเมือง จ.เชียงใหม่ ผู้มีภูมิลำเนาเดิมนอกเขตเมือง จ.เชียงใหม่ ผู้มีภูมิลำเนาเดิมจังหวัดอื่น ในภาคเหนือ และผู้มีภูมิลำเนาเดิมจังหวัดอื่นในภาคอื่น มีแนวโน้มรู้สึกว่าเป็นเรื่องใกล้ตัวมากของเทศบาลนครเชียงใหม่ เป็นเรื่องใกล้ตัวมาก คิดเป็นร้อยละ 48.4, 57.9, 61.0 และ 57.7 ตามลำดับ

เมื่อพิจารณาประกอบกับค่า Chi-square ซึ่งคำนวณได้เท่ากับ 13.857 ที่ Df = 6 และมีนัยสำคัญทางสถิติเท่ากับ .031 แสดงว่าภูมิลำเนาเดิมของกลุ่มตัวอย่างมีความสัมพันธ์กับความความรู้สึกว่าเป็นเรื่องใกล้ตัวของปัญหาการจัดการขยะมูลฝอยของเทศบาลนครเชียงใหม่อย่างมีนัยสำคัญทางสถิติ คือ กลุ่มตัวอย่างที่มีภูมิลำเนาต่างกัน จะมีความรู้สึกต่อการเป็นเรื่องใกล้ตัวของปัญหาการจัดการขยะมูลฝอยของเทศบาลนครเชียงใหม่แตกต่างกัน

สรุปได้ว่ากลุ่มตัวอย่างที่มีแนวโน้มรู้สึกว่าเป็นเรื่องใกล้ตัวมากที่สุดคือกลุ่มผู้ที่มีภูมิลำเนาเดิมจังหวัดอื่นในภาคอื่น กลุ่มตัวอย่างที่มีแนวโน้มรู้สึกว่าเป็นเรื่องใกล้ตัวปานกลางมากที่สุดคือกลุ่มผู้ที่มีภูมิลำเนาเดิมในเขตเมือง จ.เชียงใหม่ และกลุ่มตัวอย่างที่มีแนวโน้มรู้สึกว่าเป็นเรื่องใกล้ตัวมากที่สุดคือกลุ่มผู้ที่มีภูมิลำเนาเดิมในจังหวัดอื่นในภาคเหนือ



ตารางที่ 4.7 การเปรียบเทียบความรู้สึกต่อการเป็นเรื่องใกล้ตัวของปัญหาการจัดการขยะมูลฝอย  
ของเทศบาลนครเชียงใหม่ ระหว่างผู้ตอบที่มีลักษณะงานประจำต่างกัน

ความรู้สึกเป็นเรื่องใกล้ตัว ของปัญหาการจัดการ ขยะมูลฝอย	ลักษณะงานประจำของผู้ตอบ									
	เจ้าของกิจการ		พนักงาน เอกชน		ข้าราชการ		อาชีพอิสระ/ อื่นๆ		รวม	
	จำนวน	ร้อยละ	จำนวน	ร้อยละ	จำนวน	ร้อยละ	จำนวน	ร้อยละ	จำนวน	ร้อยละ
ยังรู้สึกว่าเป็นเรื่องค่อนข้าง ไกลตัว	28	8.4	13	7.2	4	7.3	46	13.2	91	9.9
รู้สึกที่ใกล้ตัวปานกลาง	118	35.6	76	42.0	18	32.7	123	35.1	335	36.5
รู้สึกว่าเป็นเรื่องใกล้ตัวมาก	186	56.0	92	50.8	33	60.0	182	51.7	493	53.6
รวม	332	100	181	100	55	100	351	100	919	100

Df = 6    Chi Square = 9.146    Sig = .166

จากตารางแสดงว่า การประเมินความรู้สึกต่อการเป็นเรื่องใกล้ตัวของปัญหาการจัดการขยะมูลฝอยของเทศบาลนครเชียงใหม่ระหว่างกลุ่มตัวอย่างที่มีลักษณะงานประจำแตกต่างกัน พบว่ากลุ่มตัวอย่างทั้ง 4 กลุ่ม ได้แก่ กลุ่มเจ้าของกิจการ พนักงานเอกชน ข้าราชการ และอาชีพอิสระหรืออื่นๆ มีแนวโน้มรู้สึกว่าเป็นปัญหาการจัดการขยะมูลฝอยของเทศบาลนครเชียงใหม่เป็นเรื่องใกล้ตัวมาก

กลุ่มตัวอย่างที่มีแนวโน้มรู้สึกว่าเป็นปัญหาที่เกิดขึ้นเป็นเรื่องค่อนข้างใกล้ตัวมากกว่ากลุ่มอื่นคือ กลุ่มอาชีพอิสระหรืออื่นๆ กลุ่มตัวอย่างที่มีแนวโน้มรู้สึกว่าเป็นปัญหาที่เกิดขึ้นเป็นเรื่องใกล้ตัวปานกลางมากกว่ากลุ่มอื่นคือ กลุ่มพนักงานเอกชน และกลุ่มตัวอย่างที่มีแนวโน้มรู้สึกว่าเป็นปัญหาที่เกิดขึ้นเป็นเรื่องใกล้ตัวมากที่สุดมากกว่ากลุ่มอื่นคือ กลุ่มข้าราชการ

แต่เมื่อพิจารณาประกอบกับค่า Chi-square ซึ่งคำนวณได้เท่ากับ 9.146 ที่ Df = 6 และมีนัยสำคัญทางสถิติเท่ากับ 0.138 แสดงว่าลักษณะงานประจำของกลุ่มตัวอย่างไม่มีความสัมพันธ์กับความรู้สึกต่อการเป็นเรื่องใกล้ตัวของปัญหาการจัดการขยะมูลฝอยของเทศบาลนครเชียงใหม่

ตารางที่ 4.8 จำนวนและร้อยละของการประเมินผลกระทบต่อคุณภาพชีวิตของปัญหาการจัดการขยะมูลฝอยของเทศบาลนครเชียงใหม่ โดยผู้ประกอบการและชนชั้นกลางในเมือง

ผลกระทบต่อคุณภาพชีวิต ของปัญหาการจัดการขยะมูลฝอย ของเทศบาลนครเชียงใหม่	กลุ่มผู้ตอบ					
	ผู้ประกอบการ		ชนชั้นกลาง		รวม	
	จำนวน	ร้อยละ	จำนวน	ร้อยละ	จำนวน	ร้อยละ
ยังไม่มีผลกระทบ	4	0.9	26	5.5	30	3.2
มีผลเสียบ้างเล็กน้อย	69	15.0	95	20.0	164	17.6
มีผลเสียพอสมควร	275	60.2	258	54.5	533	57.3
มีผลเสียรุนแรงมาก	109	23.9	95	20.0	204	21.9
<b>รวม</b>	<b>457</b>	<b>100</b>	<b>474</b>	<b>100</b>	<b>931</b>	<b>100</b>

จากตารางแสดงว่า ความคิดเห็นของกลุ่มตัวอย่างต่อการประเมินผลกระทบของปัญหาการจัดการขยะมูลฝอยของเทศบาลนครเชียงใหม่ต่อคุณภาพชีวิต พบว่า ส่วนใหญ่เห็นว่าปัญหาการจัดการขยะมูลฝอยของเทศบาลนครเชียงใหม่มีผลเสียต่อคุณภาพชีวิตพอสมควร คิดเป็นร้อยละ 57.3 เมื่อจำแนกตามกลุ่มผู้ประกอบการ และชนชั้นกลาง ปรากฏว่า ทั้งกลุ่มผู้ประกอบการและชนชั้นกลาง มีแนวโน้มเห็นว่าปัญหาการจัดการขยะมูลฝอยของเทศบาลนครเชียงใหม่มีผลเสียต่อคุณภาพชีวิตพอสมควร คิดเป็นร้อยละ 60.2 และ 54.4 ตามลำดับ

เมื่อวิเคราะห์เปรียบเทียบผลกระทบต่อคุณภาพชีวิตของปัญหาการจัดการขยะมูลฝอยของเทศบาลนครเชียงใหม่ ระหว่างผู้ตอบที่มีภูมิลำเนาเดิม และลักษณะงานประจำที่แตกต่างกัน ผลการวิเคราะห์ให้เห็นดังตารางที่ 4.9 และตารางที่ 4.10 ดังต่อไปนี้

ตารางที่ 4.9 การเปรียบเทียบผลกระทบต่อคุณภาพชีวิตของปัญหาการจัดการขยะมูลฝอยของเทศบาลนครเชียงใหม่ ระหว่างผู้ตอบที่มีภูมิลำเนาเดิมต่างกัน

ผลกระทบต่อคุณภาพชีวิต ของปัญหาการจัดการ ขยะมูลฝอย	ภูมิลำเนาเดิมของผู้ตอบ									
	ในเขตเมือง จ.เชียงใหม่		นอกเขตเมือง จ.เชียงใหม่		จังหวัดอื่นใน ภาคเหนือ		จังหวัด ในภาคอื่น		รวม	
	จำนวน	ร้อยละ	จำนวน	ร้อยละ	จำนวน	ร้อยละ	จำนวน	ร้อยละ	จำนวน	ร้อยละ
ยังไม่มีผลกระทบ	20	4.2	7	3.7	2	1.4	1	0.9	30	3.2
มีผลเสียบ้างเล็กน้อย	83	17.2	35	18.3	25	17.4	21	18.7	164	17.7
มีผลเสียพอสมควร	266	55.3	118	61.8	86	59.7	61	54.5	531	57.2
มีผลเสียรุนแรงมาก	112	23.3	31	16.2	31	21.5	29	25.9	203	21.9
รวม	481	100	191	100	144	100	112	100	928	100

Df = 9    Chi Square = 11.615    Sig = .236

จากตารางแสดงว่า ความคิดเห็นต่อผลกระทบของปัญหาการจัดการขยะมูลฝอยของเทศบาลนครเชียงใหม่ต่อคุณภาพชีวิตของกลุ่มตัวอย่างที่มีภูมิลำเนาเดิมแตกต่างกัน พบว่า กลุ่มตัวอย่างทั้ง 4 กลุ่ม ได้แก่ ผู้มีภูมิลำเนาเดิมในเขตเมือง จ.เชียงใหม่ ผู้มีภูมิลำเนาเดิมนอกเขตเมือง จ.เชียงใหม่ ผู้มีภูมิลำเนาเดิมจังหวัดอื่นในภาคเหนือ และผู้มีภูมิลำเนาเดิมจังหวัดอื่นในภาคอื่น มีแนวโน้มเห็นว่าปัญหาการจัดการขยะมูลฝอยของเทศบาลนครเชียงใหม่ มีผลเสียต่อคุณภาพชีวิตพอสมควร

กลุ่มตัวอย่างที่มีแนวโน้มเห็นว่าปัญหาที่เกิดขึ้น ไม่มีผลกระทบต่อคุณภาพชีวิตมากกว่ากลุ่มอื่น คือ กลุ่มผู้ที่มีภูมิลำเนาเดิมในเขตเมือง จ.เชียงใหม่ กลุ่มตัวอย่างที่มีแนวโน้มเห็นว่าปัญหาที่เกิดขึ้นมีผลเสียต่อคุณภาพชีวิตบ้างเล็กน้อยมากกว่ากลุ่มอื่น คือ กลุ่มผู้ที่มีภูมิลำเนาเดิมจังหวัดอื่นในภาคอื่น กลุ่มตัวอย่างที่มีแนวโน้มเห็นว่าปัญหาที่เกิดขึ้นมีผลเสียต่อคุณภาพชีวิตพอสมควรมากกว่ากลุ่มอื่น คือ กลุ่มผู้ที่มีภูมิลำเนาเดิมนอกเขตเมือง จ.เชียงใหม่ และกลุ่มตัวอย่างที่มีแนวโน้มเห็นว่าปัญหาที่เกิดขึ้นมีผลเสียต่อคุณภาพชีวิตรุนแรงมากกว่ากลุ่มอื่น คือ กลุ่มผู้ที่มีภูมิลำเนาเดิมจังหวัดอื่นในภาคอื่น

แต่เมื่อพิจารณาประกอบกับค่า Chi-square ซึ่งคำนวณได้เท่ากับ 11.615 ที่ Df = 9 และมีนัยสำคัญทางสถิติเท่ากับ .236 แสดงว่า ภูมิลำเนาเดิมของกลุ่มตัวอย่างไม่มีความสัมพันธ์กับความคิดเห็นต่อผลกระทบของปัญหาการจัดการขยะมูลฝอยของเทศบาลนครเชียงใหม่ต่อคุณภาพชีวิต

ตารางที่ 4.10 การเปรียบเทียบผลกระทบต่อคุณภาพชีวิตของปัญหาการจัดการขยะมูลฝอยของเทศบาลนครเชียงใหม่ ระหว่างผู้ตอบที่มีลักษณะงานประจำต่างกัน

ผลกระทบต่อคุณภาพชีวิต ของปัญหาการจัดการ ขยะมูลฝอย	ลักษณะงานประจำของผู้ตอบ									
	เจ้าของกิจการ		พนักงาน เอกชน		ข้าราชการ		อาชีพอิสระ/ อื่นๆ		รวม	
	จำนวน	ร้อยละ	จำนวน	ร้อยละ	จำนวน	ร้อยละ	จำนวน	ร้อยละ	จำนวน	ร้อยละ
ยังไม่มีผลกระทบ	6	1.8	6	3.3	2	3.6	16	4.5	30	3.2
มีผลเสียบ้างเล็กน้อย	52	15.6	30	16.6	6	10.7	71	20.3	159	17.3
มีผลเสียพอสมควร	192	57.7	105	58.0	32	57.1	199	56.9	528	57.4
มีผลเสียรุนแรงมาก	83	24.9	40	22.1	16	28.6	64	18.3	203	22.1
<b>รวม</b>	<b>333</b>	<b>100</b>	<b>181</b>	<b>100</b>	<b>56</b>	<b>100</b>	<b>350</b>	<b>100</b>	<b>920</b>	<b>100</b>

Df = 9    Chi Square = 12.816    Sig = .171

จากตารางแสดงว่า ความคิดเห็นต่อผลกระทบปัญหาการจัดการขยะมูลฝอยของเทศบาลนครเชียงใหม่ต่อคุณภาพชีวิตของกลุ่มตัวอย่างที่มีลักษณะงานประจำแตกต่างกัน พบว่า กลุ่มตัวอย่างทั้ง 4 กลุ่ม ได้แก่ กลุ่มเจ้าของกิจการ พนักงานเอกชน ข้าราชการ และอาชีพอิสระหรืออื่นๆ มีแนวโน้มรู้สึกว่าการจัดการขยะมูลฝอยของเทศบาลนครเชียงใหม่มีผลเสียต่อคุณภาพชีวิตพอสมควร

กลุ่มตัวอย่างที่มีแนวโน้มเห็นว่าปัญหาที่เกิดขึ้นไม่มีผลกระทบต่อคุณภาพชีวิตหรือมีผลเสียต่อคุณภาพชีวิตเล็กน้อยมากกว่ากลุ่มอื่น คือ กลุ่มอาชีพอิสระหรือ กลุ่มตัวอย่างที่มีแนวโน้มเห็นว่าปัญหาที่เกิดขึ้นมีผลเสียต่อคุณภาพชีวิตพอสมควรมากกว่ากลุ่มอื่น คือ กลุ่มพนักงานเอกชน และกลุ่มตัวอย่างที่มีแนวโน้มเห็นว่าปัญหาที่เกิดขึ้นมีผลเสียต่อคุณภาพชีวิตรุนแรงมากกว่ากลุ่มอื่น คือ กลุ่มข้าราชการ

แต่เมื่อพิจารณาประกอบกับค่า Chi-square ซึ่งคำนวณได้เท่ากับ 12.816 ที่ Df = 9 และมีนัยสำคัญทางสถิติเท่ากับ .171 แสดงว่าลักษณะงานประจำของกลุ่มตัวอย่างไม่มีความสัมพันธ์กับความคิดเห็นต่อผลกระทบของปัญหาการจัดการขยะมูลฝอยของเทศบาลนครเชียงใหม่ต่อคุณภาพชีวิต

ตารางที่ 4.11 จำนวนและร้อยละของการประเมินผลกระทบต่อความเป็นเมืองนำอยู่ของปัญหา  
การจัดการขยะมูลฝอยของเทศบาลนครเชียงใหม่

ผลกระทบต่อความเป็นเมืองนำอยู่ ของปัญหาการจัดการขยะมูลฝอย ของเทศบาลนครเชียงใหม่	กลุ่มผู้ตอบ					
	ผู้ประกอบการ		ชนชั้นกลาง		รวม	
	จำนวน	ร้อยละ	จำนวน	ร้อยละ	จำนวน	ร้อยละ
ยังไม่มีผลกระทบ	6	1.3	17	3.6	23	2.5
มีผลเสียบ้างเล็กน้อย	38	8.3	83	17.5	121	13.0
มีผลเสียพอสมควร	184	40.0	200	42.3	384	41.1
มีผลเสียรุนแรงมาก	232	50.4	173	36.6	405	43.4
<b>รวม</b>	<b>460</b>	<b>100</b>	<b>473</b>	<b>100</b>	<b>933</b>	<b>100</b>

จากตารางแสดงว่า การประเมินผลกระทบต่อความเป็นเมืองนำอยู่จากปัญหาการจัดการขยะมูลฝอยของเทศบาลนครเชียงใหม่ตามความคิดเห็นของกลุ่มตัวอย่าง พบว่า ส่วนใหญ่เห็นว่าปัญหาการจัดการขยะมูลฝอยของเทศบาลนครเชียงใหม่มีผลกระทบต่อความเป็นเมืองนำอยู่โดยมีผลเสียรุนแรงมาก คิดเป็นร้อยละ 43.4 เมื่อจำแนกตามกลุ่มผู้ประกอบการและกลุ่มชนชั้นกลางในเมือง ปรากฏว่า ผู้ประกอบการมีแนวโน้มเห็นว่าปัญหาการจัดการขยะมูลฝอยของเทศบาลนครเชียงใหม่มีผลกระทบต่อความเป็นเมืองนำอยู่โดยมีผลเสียพอสมควร ความคิดเห็นระดับรองลงมา ปรากฏว่ากลุ่มชนชั้นกลางมีแนวโน้มเห็นว่าปัญหาการจัดการขยะมูลฝอยของเทศบาลนครเชียงใหม่มีผลกระทบต่อความเป็นเมืองนำอยู่โดยมีผลเสียพอสมควร

เมื่อวิเคราะห์เปรียบเทียบผลกระทบต่อความเป็นเมืองนำอยู่ของปัญหาการจัดการขยะมูลฝอยของเทศบาลนครเชียงใหม่ ระหว่างผู้ตอบที่มีภูมิลำเนาเดิม และลักษณะงานประจำที่แตกต่างกัน ผลการวิเคราะห์แสดงให้เห็นดังตารางที่ 4.12 และตารางที่ 4.13 ดังต่อไปนี้

ตารางที่ 4.12 การเปรียบเทียบผลกระทบต่อความเป็นเมืองนำอยู่ของปัญหาการจัดการขยะมูลฝอย  
ของเทศบาลนครเชียงใหม่ระหว่างผู้ตอบที่มีภูมิลำเนาเดิมต่างกัน

ผลกระทบต่อความเป็นเมืองนำอยู่ของปัญหาการจัดการขยะมูลฝอย	ภูมิลำเนาเดิมของผู้ตอบ									
	ในเขตเมือง		นอกเขตเมือง		จังหวัดอื่นในภาคเหนือ		จังหวัดในภาคอื่น		รวม	
	จ.เชียงใหม่	จ.เชียงใหม่	จ.เชียงใหม่	จ.เชียงใหม่	จ.เชียงใหม่	จ.เชียงใหม่	จ.เชียงใหม่	จ.เชียงใหม่	จ.เชียงใหม่	จ.เชียงใหม่
ยังไม่มีผลกระทบ	14	2.9	7	3.6	1	0.7	1	0.9	23	2.5
มีผลเสียบ้างเล็กน้อย	66	13.7	24	12.6	18	12.4	13	11.5	121	13.0
มีผลเสียพอสมควร	212	44.1	66	34.6	59	40.7	46	40.7	383	41.2
มีผลเสียรุนแรงมาก	189	39.3	94	49.2	67	46.2	53	46.9	403	43.3
รวม	481	100	191	100	145	100	113	100	930	100

Df = 9    Chi Square = 12.967    Sig = .164

จากตารางแสดงว่า ความคิดเห็นเกี่ยวกับผลกระทบต่อความเป็นเมืองนำอยู่จากปัญหาการจัดการขยะมูลฝอยของเทศบาลนครเชียงใหม่ ของกลุ่มตัวอย่างที่มีภูมิลำเนาเดิมต่างกัน พบว่า กลุ่มตัวอย่างที่มีแนวโน้มเห็นว่าปัญหาการจัดการขยะมูลฝอยของเทศบาลนครเชียงใหม่มีผลกระทบต่อความเป็นเมืองนำอยู่โดยมีผลเสียพอสมควร คือ ผู้ที่มีภูมิลำเนาในเขตเมือง จ.เชียงใหม่ กลุ่มตัวอย่างที่มีแนวโน้มเห็นว่าปัญหาการจัดการขยะมูลฝอยของเทศบาลนครเชียงใหม่มีผลกระทบต่อความเป็นเมืองนำอยู่โดยมีผลเสียรุนแรงมาก คือ ผู้มีภูมิลำเนาเดิมนอกเขตเมือง จ.เชียงใหม่ ผู้มีภูมิลำเนาเดิมจังหวัดอื่นในภาคเหนือ และผู้มีภูมิลำเนาเดิมจังหวัดอื่นในภาคอื่น

แต่เมื่อพิจารณาประกอบกับค่า Chi-square ซึ่งคำนวณได้เท่ากับ 12.967 ที่ Df = 9 และมีนัยสำคัญทางสถิติเท่ากับ .164 แสดงว่าภูมิลำเนาเดิมของกลุ่มตัวอย่าง ไม่มีความสัมพันธ์กับความคิดเห็นเกี่ยวกับผลกระทบต่อความเป็นเมืองนำอยู่ของปัญหาการจัดการขยะมูลฝอยของเทศบาลนครเชียงใหม่

Copyright © by Chiang Mai University  
All rights reserved

ตารางที่ 4.13 การเปรียบเทียบผลกระทบต่อความเป็นเมืองนำอยู่ของปัญหาการจัดการขยะมูลฝอย  
ของเทศบาลนครเชียงใหม่ ระหว่างผู้ตอบที่มีลักษณะงานประจำต่างกัน

ผลกระทบต่อความเป็น เมืองนำอยู่ของปัญหา การจัดการขยะมูลฝอย	ลักษณะงานประจำของผู้ตอบ									
	เจ้าของกิจการ		พนักงาน เอกชน		ข้าราชการ		อาชีพอิสระ/ อื่นๆ		รวม	
	จำนวน	ร้อยละ	จำนวน	ร้อยละ	จำนวน	ร้อยละ	จำนวน	ร้อยละ	จำนวน	ร้อยละ
ยังไม่มีผลกระทบ	4	1.2	8	4.4	3	5.4	8	2.2	23	2.5
มีผลเสียบ้างเล็กน้อย	28	8.4	20	11.0	3	5.4	66	18.9	117	12.7
มีผลเสียพอสมควร	152	45.5	83	45.9	24	42.8	122	34.9	381	41.4
มีผลเสียรุนแรงมาก	150	44.9	70	38.7	26	46.4	154	44.0	400	43.4
<b>รวม</b>	<b>334</b>	<b>100</b>	<b>181</b>	<b>100</b>	<b>56</b>	<b>100</b>	<b>350</b>	<b>100</b>	<b>921</b>	<b>100</b>

Df = 9    Chi Square = 31.821    Sig = .000

จากตารางแสดงว่า ความคิดเห็นเกี่ยวกับผลกระทบต่อความเป็นเมืองนำอยู่จากปัญหาการจัดการขยะมูลฝอยของเทศบาลนครเชียงใหม่ของกลุ่มตัวอย่างที่มีลักษณะงานประจำต่างกัน และเมื่อพิจารณาประกอบกับค่า Chi-square ซึ่งคำนวณได้เท่ากับ 31.821 ที่ Df=9 และมีนัยสำคัญทางสถิติเท่ากับ .000 แสดงว่าลักษณะงานประจำของกลุ่มตัวอย่างมีความสัมพันธ์กับความคิดเห็นเกี่ยวกับผลกระทบต่อความเป็นเมืองนำอยู่จากปัญหาการจัดการขยะมูลฝอยของเทศบาลนครเชียงใหม่ อย่างมีนัยสำคัญทางสถิติ คือกลุ่มตัวอย่างที่มีลักษณะงานประจำต่างกัน จะมีความคิดเห็นเกี่ยวกับผลกระทบต่อความเป็นเมืองนำอยู่ จากปัญหาการจัดการขยะมูลฝอยของเทศบาลนครเชียงใหม่ แตกต่างกัน

สรุปได้ว่ากลุ่มตัวอย่างที่มีแนวโน้มเห็นว่าปัญหาการจัดการขยะมูลฝอยของเทศบาลนครเชียงใหม่มีผลกระทบต่อความเป็นเมืองนำอยู่โดยมีผลเสียพอสมควร คือ กลุ่มเจ้าของกิจการและกลุ่มพนักงานเอกชน กลุ่มตัวอย่างที่มีแนวโน้มเห็นว่าปัญหาการจัดการขยะมูลฝอยของเทศบาลนครเชียงใหม่มีผลกระทบต่อความเป็นเมืองนำอยู่โดยมีผลเสียรุนแรงมาก คือ กลุ่มข้าราชการและอาชีพอิสระหรืออื่นๆ

### 4.3 สาเหตุของปัญหา

#### ระบุปัญหาสำคัญของการจัดการขยะและสาเหตุของปัญหา

การจัดการกับการกับปัญหาขยะที่เกิดขึ้นนั้นจากการเก็บข้อมูลแบบสอบถามและได้ทำการพูดคุยกับชาวบ้านทราบว่า ที่เกิดปัญหาในการจัดการกับขยะก็เนื่องมาจากการที่ทางรถเก็บขยะขาดความรับผิดชอบต่อการปฏิบัติหน้าที่ ไม่ได้มาทำการเก็บขยะอย่างสม่ำเสมอ บางครั้งได้มาทำการเก็บขยะแต่ก็เก็บขนออกไปไม่หมด และไม่เข้าไปเก็บตามซอยที่ชาวบ้านได้นำขยะวางไว้ที่ถังขยะหน้าบ้านของตนด้วย ที่เป็นเช่นนี้จากการสังเกตลักษณะของชุมชนและการพูดคุยกับชาวบ้าน ทำให้เข้าใจในสาเหตุของปัญหาดังกล่าว เกิดจากการที่รถเก็บขยะนั้น ไม่มาเก็บอย่างสม่ำเสมอ ด้วย ในขณะเดียวกันเมื่อมาทำการเก็บขยะแต่ไม่หมดก็เนื่องมาจากการที่รถเก็บขนขยะนั้นมีขนาดใหญ่เลยไม่สามารถที่จะเข้าไปจัดเก็บตามตรอกซอกซอยได้อย่างทั่วถึง โดยทางชาวบ้านมีความคิดเห็นกับเรื่องว่าหากไม่สามารถจะเข้ามาถึงจนถึงก็นำออกไปทิ้งที่ถังขยะใหญ่ให้ก็ได้ บางคนมีความคิดเห็นที่ว่าควรจะให้ทางคนจัดเก็บเดินเข้ามาจัดเก็บให้ หรือจัดหาอุปกรณ์เพิ่มเติมมากขึ้น ขณะเดียวกันชาวบ้านบางคนมีความคิดเห็นที่เกิดจากความไม่เอาใจใส่และช่วยเหลือกันในการแก้ไขปัญหาเสียมากกว่า

จากการให้กลุ่มตัวอย่างวิเคราะห์สาเหตุของปัญหาการจัดการขยะมูลฝอยของเทศบาลนครเชียงใหม่ ผู้ประกอบการและชนชั้นกลางในเมืองเชียงใหม่ วิเคราะห์สาเหตุของปัญหาการจัดการขยะมูลฝอยของเทศบาลนครเชียงใหม่ ดังตารางที่ 4.14 ดังต่อไปนี้

ตารางที่ 4.14 จำนวนและร้อยละของการวิเคราะห์สาเหตุของปัญหาการจัดการขยะมูลฝอยของเทศบาลนครเชียงใหม่ โดยผู้ประกอบการและชนชั้นกลางในเมือง

สาเหตุของปัญหา การจัดการขยะมูลฝอย	กลุ่มผู้ตอบ					
	ผู้ประกอบการ		ชนชั้นกลาง		รวม	
	จำนวน	ร้อยละ	จำนวน	ร้อยละ	จำนวน	ร้อยละ
การขาดกฎระเบียบ	75	16.3	96	20.3	171	18.3
เจ้าหน้าที่ไม่ดำเนินการอย่างเคร่งครัด	75	16.3	97	20.5	172	18.4
ประชาชนส่วนใหญ่ไม่ใส่ใจต่อปัญหา	144	31.3	139	29.4	283	30.4
ประชาชนบางส่วนเห็นแก่ตัวมากเกินไป	166	36.1	141	29.8	307	32.9
รวม	460	100	473	100	933	100



จากตารางแสดงว่า การวิเคราะห์สาเหตุของปัญหาการจัดการขยะมูลฝอยของเทศบาลนครเชียงใหม่ ตามความคิดเห็นของกลุ่มตัวอย่าง พบว่า กลุ่มตัวอย่างส่วนใหญ่เห็นว่าปัญหาเกิดขึ้นจากประชาชนบางส่วนเห็นแก่ตัวมากเกินไป คิดเป็นร้อยละ 32.9 รองลงมาคือ ประชาชนส่วนใหญ่ไม่ใส่ใจต่อปัญหา คิดเป็นร้อยละ 30.3 เมื่อจำแนกความคิดเห็นตามกลุ่มผู้ประกอบการและกลุ่มชนชั้นกลาง ปรากฏว่า ทั้งกลุ่มผู้ประกอบการและกลุ่มชนชั้นกลางมีแนวโน้มเห็นว่าปัญหาการจัดการขยะมูลฝอยของเทศบาลนครเชียงใหม่เกิดจาก ประชาชนบางส่วนเห็นแก่ตัวมากเกินไป รองลงมาคือ ประชาชนส่วนใหญ่ไม่ใส่ใจต่อปัญหา

เมื่อเปรียบเทียบการวิเคราะห์สาเหตุของปัญหาการจัดการขยะมูลฝอยของเทศบาลนครเชียงใหม่ ระหว่างผู้ตอบที่มีภูมิลำเนาเดิม และลักษณะงานประจำที่แตกต่างกัน ผลการเปรียบเทียบแสดงให้เห็นดังตารางที่ 4.15 และตารางที่ 4.16 ดังต่อไปนี้

ตารางที่ 4.15 การวิเคราะห์สาเหตุของปัญหาการจัดการขยะมูลฝอยของเทศบาลนครเชียงใหม่ ระหว่างผู้ตอบที่มีภูมิลำเนาเดิมต่างกัน

สาเหตุของปัญหา	ภูมิลำเนาเดิมของผู้ตอบ									
	ในเขตเมือง		นอกเขตเมือง		จังหวัดอื่นในภาคเหนือ		จังหวัดในภาคอื่น		รวม	
	จ.เชียงใหม่		จ.เชียงใหม่		จำนวน	ร้อยละ	จำนวน	ร้อยละ	จำนวน	ร้อยละ
การขาดกฎระเบียบ	86	17.9	41	21.3	26	17.9	18	16.1	171	18.4
เจ้าหน้าที่ไม่ดำเนินการอย่างเคร่งครัด	88	18.3	37	19.3	29	20.0	17	15.2	171	18.4
ประชาชนส่วนใหญ่ไม่ใส่ใจต่อปัญหา	140	29.1	57	29.7	47	32.4	38	33.9	282	30.3
ประชาชนบางส่วนเห็นแก่ตัวมากเกินไป	167	34.7	57	29.7	43	29.7	39	34.8	306	32.9
<b>รวม</b>	<b>481</b>	<b>100</b>	<b>192</b>	<b>100</b>	<b>145</b>	<b>100</b>	<b>112</b>	<b>100</b>	<b>930</b>	<b>100</b>

Df = 9    Chi Square = 4.880    Sig = .845

จากตารางแสดงว่า ความคิดเห็นเกี่ยวกับสาเหตุของปัญหาการจัดการขยะมูลฝอยของเทศบาลนครเชียงใหม่ของกลุ่มตัวอย่างที่มีภูมิลำเนาเดิมแตกต่างกัน พบว่า กลุ่มตัวอย่างที่มีแนวโน้มเห็นว่าสาเหตุของปัญหาเกิดจากประชาชนส่วนใหญ่ไม่ใส่ใจต่อปัญหา คือ ผู้มีภูมิลำเนา นอกเขตเมือง จ.เชียงใหม่ และผู้มีภูมิลำเนาในจังหวัดอื่นในภาคเหนือ กลุ่มตัวอย่างที่มีแนวโน้มเห็นว่าสาเหตุของปัญหาเกิดจากประชาชนบางส่วนเห็นแก่ตัวมากเกินไป คือ ผู้มีภูมิลำเนาในเขตเมือง จ.เชียงใหม่ ผู้มีภูมิลำเนาในเขตเมือง จ.เชียงใหม่ และ ผู้มีภูมิลำเนาจังหวัดอื่นในภาคอื่น

แต่เมื่อพิจารณาประกอบกับค่า Chi-square ซึ่งคำนวณได้เท่ากับ 4.880 ที่  $Df = 9$  และมีนัยสำคัญทางสถิติเท่ากับ .845 แสดงว่าภูมิลำเนาเดิมของกลุ่มตัวอย่างไม่มีความสัมพันธ์กับความคิดเห็นเกี่ยวกับสาเหตุของปัญหาการจัดการขยะมูลฝอยของเทศบาลนครเชียงใหม่

ตารางที่ 4.16 การเปรียบเทียบวิเคราะห์สาเหตุของปัญหาการจัดการขยะมูลฝอยของเทศบาลนครเชียงใหม่ ระหว่างผู้ตอบที่มีลักษณะงานประจำต่างกัน

สาเหตุของปัญหาการจัดการ ขยะมูลฝอย	ลักษณะงานประจำของผู้ตอบ									
	เจ้าของกิจการ		พนักงาน เอกชน		ข้าราชการ		อาชีพอิสระ/ อื่นๆ		รวม	
	จำนวน	ร้อยละ	จำนวน	ร้อยละ	จำนวน	ร้อยละ	จำนวน	ร้อยละ	จำนวน	ร้อยละ
การขาดกฎระเบียบ	66	19.8	29	16.0	14	25.0	60	17.1	169	18.4
เจ้าหน้าที่ไม่ดำเนินการอย่าง เคร่งครัด	64	19.2	31	17.1	9	16.1	65	18.6	169	18.4
ประชาชนส่วนใหญ่ไม่ใส่ใจ ต่อปัญหา	93	27.8	63	34.8	12	21.4	113	32.3	281	30.5
ประชาชนบางส่วนเห็นแก่ตัว มากเกินไป	111	33.2	58	32.1	21	34.5	112	32.0	302	32.8
รวม	334	100	181	100	56	100	350	100	921	100

$Df = 9$  Chi Square = 7.226 Sig = .614

จากตารางแสดงว่า ความคิดเห็นเกี่ยวกับสาเหตุของปัญหาการจัดการขยะมูลฝอยของเทศบาลนครเชียงใหม่ของกลุ่มตัวอย่างที่มีลักษณะงานประจำแตกต่างกัน พบว่า กลุ่มตัวอย่างที่มีแนวโน้มเห็นว่าสาเหตุของปัญหาเกิดจากประชาชนส่วนใหญ่ไม่ใส่ใจต่อปัญหา คือ กลุ่มพนักงานเอกชนและกลุ่มอาชีพอิสระหรืออื่นๆ กลุ่มตัวอย่างที่มีแนวโน้มเห็นว่าสาเหตุของปัญหาเกิดจากประชาชนบางส่วนเห็นแก่ตัวมากเกินไป คือ กลุ่มเจ้าของกิจการ และกลุ่มข้าราชการ

แต่เมื่อพิจารณาประกอบกับค่า Chi-square ซึ่งคำนวณได้เท่ากับ 7.226 ที่  $Df = 9$  และมีนัยสำคัญทางสถิติเท่ากับ .614 แสดงว่าลักษณะงานประจำของกลุ่มตัวอย่างไม่มีความสัมพันธ์กับความคิดเห็นเกี่ยวกับสาเหตุของปัญหาการจัดการขยะมูลฝอยของเทศบาลนครเชียงใหม่

### ตอนที่ 3 การแก้ไขปัญหาและบทบาทของผู้มีส่วนได้เสียในการจัดการปัญหาสิ่งแวดล้อมด้านการจัดการขยะมูลฝอยของเทศบาลนครเชียงใหม่

#### 3.1 ข้อเสนอของผู้ที่มีส่วนได้เสียในการแก้ปัญหา

##### 3.1.1 ผู้ที่เกี่ยวข้องหลักกับแต่ละขั้นตอนของการจัดการขยะ

ผู้ที่เกี่ยวข้องกับการจัดการขยะ ในช่วงของการทิ้งและการรวบรวมนั้นจะเป็นหน้าที่ของผู้คนในชุมชน เป็นหน้าที่ของคนของแต่ละปัจเจกบุคคลเสียส่วนใหญ่ ในขณะที่การจัดเก็บและทำลายนั้นจะเป็นหน้าที่ของทางรถและพนักงานจัดเก็บขยะ รวมไปถึงทางเทศบาลเชียงใหม่และหน่วยงานที่เกี่ยวข้อง ดังนั้น จะเห็นได้ว่าผู้ที่เกี่ยวข้องกับแต่ละขั้นตอนในการจัดการขยะ ก็คือทุกฝ่ายไม่ว่าจะเป็นทางชาวบ้านในพื้นที่ ทางเทศบาลเชียงใหม่ รวมไปถึงพนักงานและหน่วยงานที่เกี่ยวข้อง

##### 3.1.2 กลุ่มคนที่มีส่วนสำคัญในการสร้างปัญหา

ในประเด็นนี้ กลุ่มคนที่มีส่วนสำคัญในการแก้ปัญหาขะนั้น หากเราพยายามที่จะมุ่งหากกลุ่มคนที่มีส่วนสำคัญในการสร้างปัญหาโดยที่เฉพาะเจาะจงนั้นก็คงจะไม่ถูกต้อง เพราะในการเกิดขึ้นมาของปัญหาขยะดังกล่าวนั้น เป็นผลมาจากการที่ทุกฝ่ายที่มีส่วนเกี่ยวข้องที่ไม่มีการประสานงานกันและปัญหาขยะดังกล่าวนั้น เป็นผลมาจากการที่ทุกฝ่ายที่มีส่วนเกี่ยวข้องที่ไม่มีการประสานงานกันและขาดจิตสำนึกในสิทธิหน้าที่ของตนเอง ซึ่งผู้ที่อยู่อาศัยภายในพื้นที่ดังกล่าวย่อมมีส่วนในการสร้างปัญหาขึ้นเช่นกัน เพราะว่าชาวบ้านก็ต่างคนต่างอยู่ ไม่ได้มีความเอาใจใส่หรือมีจิตสำนึกในการช่วยเหลือดูแลชุมชนกันโดย ไม่ว่าจะเป็นการที่ไม่แยกขยะที่ดี การไม่ช่วยกันสอดส่องดูแล การไม่ช่วยเหลือในการจ่ายค่าเก็บขนขยะทุกข้างอย่างเท่าเทียมที่ดี ฯลฯ เหล่านี้ย่อมแสดงให้เห็นว่า ชาวบ้านก็เป็นส่วนหนึ่งที่ก่อให้เกิดปัญหาได้ ในขณะเดียวกันเองนั้นทางเจ้าหน้าที่หรือและหน่วยงานที่มีความรับผิดชอบก็เช่นเดียวกัน ที่ได้บกพร่องในการทำงานตามหน้าที่ของตนไม่ว่าจะเป็นพนักงานที่ไม่ทำตามหน้าที่ของตนเองอย่างสม่ำเสมอ หรือฝ่ายบริหารที่นิ่งเฉยต่อปัญหาที่เกิดขึ้นก็ตามที ซึ่งก็คงจะเป็นส่วนหนึ่งเช่นเดียวกันในการสร้างปัญหาขึ้นมาเช่นกัน โดยจากการสังเกตและสอบถามต่อผู้ที่มีส่วนเกี่ยวข้องแล้วนั้น กลุ่มคนที่มีส่วนสำคัญในการสร้างปัญหานั้น ควรจะเป็นทุกๆ คนที่มีส่วนเกี่ยวข้อง ในลักษณะของการปะติดปะต่อทำให้เกิดปัญหานี้ขึ้นมา

อาทิ หากทางชาวบ้านทำการแยกขยะ ช่วยกันสอดส่องดูแล ก็ย่อมง่ายต่อการจัดการกับขยะทุกขั้นตอน ขยะที่ถ้าทางหน่วยงานที่ทำการเก็บขนและทำลายขยะปฏิบัติตามหน้าที่รับผิดชอบของตนอย่างเคร่งครัดก็ย่อมทำให้ปัญหาขยะเบาบางและจัดการได้ในที่สุด ดังนั้น ทุกฝ่ายย่อมเป็นส่วนสำคัญในการสร้างปัญหาด้วยกันทั้งสิ้น หากเรามีการประสานงานและร่วมมือกันในการที่จะหาทางแก้ไขและจัดการกับปัญหาก็ย่อมจะสามารถจัดปัญหาได้ในที่สุด

### 3.1.3 กลุ่มคนที่มักจะได้รับผลกระทบโดยตรงจากปัญหา

กลุ่มคนที่มักจะได้รับผลกระทบ โดยตรงก็เห็นจะไม่พ้นทางประชาชนทุกคนที่อยู่ในพื้นที่ดังกล่าว โดยเฉพาะอย่างยิ่ง ผู้คนในชุมชนที่มีการตั้งถิ่นฐานใกล้เคียงกับจุดทิ้งขยะ กลุ่มคนที่น่าจะมีส่วนร่วมในการแก้ปัญหา

จากการสังเกตและเก็บรวบรวมข้อมูลจากแบบสอบถาม ทางชาวบ้านมีความประสงค์ที่จะเข้ามาบิบบทบาทในการจัดการกับปัญหาขยะและต้องการมีส่วนร่วมมากยิ่งขึ้น ในขณะเดียวกันทางเทศบาลควรที่จะให้ความสำคัญและต้องมีความพยายามที่หาทางแก้ไขด้วยซึ่งตามความเห็นของผู้คนที่อาศัยอยู่ในชุมชน ได้มีความต้องการให้เทศบาลและหน่วยงานที่เกี่ยวข้องเข้ามาแก้ไขและประสานงานกับทางชุมชน เพื่อที่จะได้เข้าใจและเห็นสภาพปัญหาที่เกิดขึ้นอย่างแท้จริง ดังนั้น กลุ่มคนที่น่าจะเข้าไปมีส่วนร่วมในการจัดการกับปัญหาขยะ ก็คือทางเทศบาล หรือ/และหน่วยงานที่เกี่ยวข้องควรที่จะเข้ามาเป็นแกนนำในการจัดการกับปัญหาให้แก่ชุมชน ร่วมประสานงานกับชุมชน ควรเปิดโอกาสรับฟังความคิดเห็นของชาวบ้าน ให้ชาวบ้านเข้ามามีส่วนร่วมด้วย นอกจากนี้ทางผู้คนที่อาศัยอยู่ในชุมชนก็ควรมีจิตสำนึกในการช่วยกันดูแลรักษาผลประโยชน์ของส่วนรวมด้วย เพื่อสังคมจะได้อยู่ร่วมกันอย่างเท่าเทียมและช่วยเหลือพึ่งพาอาศัยกันด้วย

ชนชั้นกลาง (ที่ทำงานและอาศัยอยู่ในพื้นที่ของแขวง) กับการสร้างปัญหา การได้รับผลกระทบจากปัญหา และบทบาทที่น่าจะมีส่วนร่วมในการแก้ปัญหาการจัดการขยะในพื้นที่ดังกล่าว นั้น โดยทั่วไปแล้วเป็นพื้นที่อยู่อาศัยเสียส่วนใหญ่ เป็นสถานที่ทำงานไม่ค่อยมี เนื่องจากว่าถ้าหากเป็นสถานที่ทำงานก็จะเป็นสถานที่ทำงานส่วนตัว (อาชีพอิสระ) อาคารส่วนใหญ่จะเป็นอาคารที่พักอาศัย เป็นบ้าน ซึ่งฐานะของผู้อยู่อาศัยส่วนใหญ่เป็นคนชนชั้นกลาง โดยผลกระทบที่เกิดขึ้นส่วนใหญ่ของปัญหาขยะนั้นมีผลกระทบโดยตรงต่อชนชั้นกลางทั้งสิ้น ไม่ว่าจะกลิ่นเหม็นที่เกิดจากการขยะ ปัญหาน้ำเน่าเสีย แม้แต่ปัญหาต่อภูมิทัศน์ของพื้นที่ด้วย เป็นต้นกล่าวโดยสรุปคือ การที่เกิดปัญหาขยะนั้นได้ส่งผลกระทบต่อชนชั้นกลางทั้งทางตรงและทางอ้อมทางกายและใจ เพียงแต่ว่าการได้รับผลกระทบของแต่ละคนที่ไม่เท่ากัน เพราะการตั้งบ้านเรือนที่ระยะจากจุดตั้งขยะที่ต่างกัน การให้ความสำคัญกับปัญหาที่แตกต่างกันด้วยนั่นเอง ซึ่งต่างคนก็ต่างความคิด บางคนอาจจะให้

ความสำคัญกับปัญหาของชุมชนของตนเพราะต้องพึ่งพาอาศัยกัน บางคนมีความเป็นปัจเจกบุคคล ย่อมให้ความสำคัญกับตนเองและครอบครัวมากกว่า ดังนั้นการที่ผู้คนชนชั้นกลางที่อาศัยอยู่ในชุมชน(ในพื้นที่นั้น) จะให้ความร่วมมือหรือเข้ามามีบทบาทที่ย่อมที่จะมีความคิดเห็นที่แตกต่างกันไป เช่น เห็นได้จาก บางคนว่าเป็นปัญหาที่สำคัญแต่ไม่ยอมเข้ามามีบทบาทในการจัดการแก้ไข ปัญหาเลยก็มี บางคนอยากเข้ามามีบทบาทในการสอดส่องดูแล บางคนขอแค่แสดงความคิดเห็นก็เพียงพอแล้ว ด้วยเหตุนี้ยิ่งจะเป็นการยากในการคิดที่แก้ไขปัญหายะที่เกิดขึ้นในสภาพการณ์ปัจจุบัน ที่ชนชั้นกลางส่วนใหญ่แล้วนั้นจากที่ได้ทำการเก็บข้อมูลและสังเกตการณ์แล้วนั้น อยากที่จะเข้ามามีบทบาทในการแก้ไขปัญหามารจัดการชยะกับผู้รับผิดชอบหรือหน่วยงานที่เกี่ยวข้องด้วย แต่ต้องการให้ความร่วมมือในลักษณะของการสอดส่องดูแล กับเสนอความคิดเห็นมากกว่าจะเป็นแกนนำ

จากการขอให้กลุ่มตัวอย่างให้ข้อเสนอแนะแนวทางในการแก้ไขปัญหามารจัดการชยะมูลฝอยของเทศบาลนครเชียงใหม่ ผู้ประกอบการและชนชั้นในเมืองเชียงใหม่ได้ให้ข้อเสนอแนะแนวทางในการแก้ปัญหามารจัดการชยะมูลฝอยของเทศบาลนครเชียงใหม่ ดังตารางที่ 4.17 ดังต่อไปนี้

ตารางที่ 4.17 จำนวนและร้อยละของข้อเสนอแนะในการแก้ไขปัญหามารจัดการชยะมูลฝอยของเทศบาลนครเชียงใหม่ โดยผู้ประกอบการและชนชั้นกลางในเมืองเชียงใหม่

ข้อเสนอแนะในการแก้ไขปัญหา การจัดการชยะมูลฝอย	กลุ่มผู้ตอบ					
	ผู้ประกอบการ		ชนชั้นกลาง		รวม	
	จำนวน	ร้อยละ	จำนวน	ร้อยละ	จำนวน	ร้อยละ
แก้ไขหรือปรับปรุงกฎระเบียบที่เกี่ยวข้อง	89	19.3	94	20.0	183	19.7
กวดขันการปฏิบัติหน้าที่ของผู้ที่เกี่ยวข้อง	100	21.8	130	27.6	230	24.7
การรณรงค์เพื่อให้ประชาชนทุกกลุ่มตื่นตัว	160	34.9	154	32.7	314	33.8
การลงโทษผู้ฝ่าฝืน	110	24.0	93	19.7	203	21.8
<b>รวม</b>	<b>459</b>	<b>100</b>	<b>471</b>	<b>100</b>	<b>930</b>	<b>100</b>

จากตารางแสดงว่า ข้อเสนอแนะในการแก้ไขปัญหามารจัดการชยะมูลฝอยของเทศบาลนครเชียงใหม่ของกลุ่มตัวอย่าง พบว่า กลุ่มตัวอย่างส่วนใหญ่ต้องการให้แก้ไขโดยการรณรงค์เพื่อให้ประชาชนทุกกลุ่มตื่นตัว คิดเป็นร้อยละ 33.8 รองลงมา ต้องการให้กวดขันการปฏิบัติหน้าที่ของผู้ที่เกี่ยวข้อง คิดเป็นร้อยละ 24.7 เมื่อจำแนกตามกลุ่ม ปรากฏว่า ทั้งกลุ่มผู้ประกอบการและกลุ่ม

ชนชั้นกลาง มีข้อเสนอแนะในการแก้ไขปัญหาการจัดการขยะมูลฝอยของเทศบาลนครเชียงใหม่ เดียวกัน คือ ต้องการให้มีการรณรงค์เพื่อให้ประชาชนทุกกลุ่มตื่นตัว คิดเป็นร้อยละ 34.9 และ 32.7 ตามลำดับ

เมื่อวิเคราะห์เปรียบเทียบข้อเสนอแนะในการแก้ไขปัญหาการจัดการขยะมูลฝอยของเทศบาลนครเชียงใหม่ ระหว่างผู้ตอบที่มีภูมิลำเนาเดิม และลักษณะงานประจำที่แตกต่างกัน ผลการวิเคราะห์ แสดงให้เห็นดังตารางที่ 4.18 และตารางที่ 4.19 ดังต่อไปนี้

ตารางที่ 4.18 การเปรียบเทียบข้อเสนอแนะในการแก้ไขปัญหาการจัดการขยะมูลฝอยของเทศบาลนครเชียงใหม่ ระหว่างผู้ตอบที่มีภูมิลำเนาเดิมต่างกัน

ข้อเสนอแนะในการ แก้ไขปัญหาการ จัดการขยะมูลฝอย	ภูมิลำเนาเดิมของผู้ตอบ									
	ในเขตเมือง		นอกเขตเมือง		จังหวัดอื่นใน ภาคเหนือ		จังหวัด ในภาคอื่น		รวม	
	จ.เชียงใหม่	จ.เชียงใหม่	จ.เชียงใหม่	จ.เชียงใหม่	จ.เชียงใหม่	จ.เชียงใหม่	จ.เชียงใหม่	จ.เชียงใหม่	จ.เชียงใหม่	จ.เชียงใหม่
	จำนวน	ร้อยละ	จำนวน	ร้อยละ	จำนวน	ร้อยละ	จำนวน	ร้อยละ	จำนวน	ร้อยละ
แก้ไขหรือปรับปรุงกฎ ระเบียบที่เกี่ยวข้อง	112	23.4	33	17.3	22	15.2	16	14.3	183	19.7
กวดขันการปฏิบัติหน้าที่ของ ผู้ที่เกี่ยวข้อง	119	24.8	45	23.5	41	28.3	24	21.4	229	24.7
การรณรงค์เพื่อให้ประชาชน ทุกกลุ่มตื่นตัว	158	33.0	64	33.5	48	33.1	42	37.5	312	33.7
การลงโทษผู้ฝ่าฝืน	90	18.8	49	25.7	34	23.4	30	26.8	203	21.9
รวม	479	100	191	100	145	100	112	100	927	100

Df = 9      Chi Square = 13.753      Sig = .131

จากตารางแสดงว่า ข้อเสนอแนะในการแก้ไขปัญหาการจัดการขยะมูลฝอยของเทศบาลนครเชียงใหม่ของกลุ่มตัวอย่างที่มีภูมิลำเนาเดิมแตกต่างกัน พบว่า กลุ่มตัวอย่างทั้ง 4 กลุ่ม ได้แก่ ผู้มีภูมิลำเนาเดิมในเขตเมือง จ.เชียงใหม่ ผู้มีภูมิลำเนาเดิมนอกเขตเมือง จ.เชียงใหม่ ผู้มีภูมิลำเนาเดิมจังหวัดอื่น ในภาคเหนือ และผู้มีภูมิลำเนาเดิมจังหวัดอื่นในภาคอื่น มีแนวโน้มเสนอแนะให้แก้ไขปัญหาด้วยการรณรงค์ให้ประชาชนทุกกลุ่มตื่นตัว คิดเป็นร้อยละ 33.0, 33.5, 33.1 และ 37.5 ตามลำดับ

แต่เมื่อพิจารณาประกอบกับค่า Chi-square ซึ่งคำนวณได้เท่ากับ 13.753 ที่  $Df = 9$  และมีนัยสำคัญทางสถิติเท่ากับ .131 แสดงว่าภูมิสำเนาเดิมของกลุ่มตัวอย่างไม่มีความสัมพันธ์กับข้อเสนอแนะในการแก้ไขปัญหาการจัดการขยะมูลฝอยของเทศบาลนครเชียงใหม่

ตารางที่ 4.19 การเปรียบเทียบข้อเสนอแนะในการแก้ไขปัญหาการจัดการขยะมูลฝอยของเทศบาลนครเชียงใหม่ ระหว่างผู้ตอบที่มีลักษณะงานประจำต่างกัน

ข้อเสนอแนะในการแก้ไข ปัญหาการจัดการ ขยะมูลฝอย	ลักษณะงานประจำของผู้ตอบ									
	เจ้าของกิจการ		พนักงาน เอกชน		ข้าราชการ		อาชีพอิสระ/ อื่นๆ		รวม	
	จำนวน	ร้อยละ	จำนวน	ร้อยละ	จำนวน	ร้อยละ	จำนวน	ร้อยละ	จำนวน	ร้อยละ
แก้ไขหรือปรับปรุงกฎ ระเบียบที่เกี่ยวข้อง	78	23.4	31	17.1	10	17.9	62	17.8	181	19.7
กวาดล้างการปฏิบัติหน้าที่ของ ผู้ที่เกี่ยวข้อง	76	22.8	35	19.3	18	32.1	97	27.9	226	24.6
การรณรงค์เพื่อให้ประชาชน ทุกกลุ่มตื่นตัว	108	32.4	72	39.8	14	25.0	117	33.6	311	33.9
การลงโทษผู้ฝ่าฝืน	71	21.4	43	23.8	14	25.0	72	20.7	200	21.8
รวม	333	100	181	100	56	100	348	100	918	100

Df = 9    Chi Square = 13.071    Sig = .159

จากตารางแสดงว่า ข้อเสนอแนะในการแก้ไขปัญหาการจัดการขยะมูลฝอยของเทศบาลนครเชียงใหม่ของกลุ่มตัวอย่างที่มีลักษณะงานประจำแตกต่างกัน พบว่า กลุ่มตัวอย่างที่มีแนวโน้มเสนอแนะให้แก้ไขปัญหาคือการรณรงค์ให้ประชาชนทุกกลุ่มตื่นตัวคือ กลุ่มเจ้าของกิจการ กลุ่มพนักงานเอกชน กลุ่มข้าราชการ และกลุ่มอาชีพอิสระหรืออื่นๆ คิดเป็นร้อยละ 32.4, 39.8, และ 33.6 ตามลำดับ กลุ่มตัวอย่างที่มีแนวโน้มเสนอแนะให้แก้ไขปัญหาโดยการกวาดล้างการปฏิบัติหน้าที่ของผู้ที่เกี่ยวข้องคือ กลุ่มข้าราชการ คิดเป็นร้อยละ 32.1

แต่เมื่อพิจารณาประกอบกับค่า Chi-square ซึ่งคำนวณได้เท่ากับ 13.071 ที่  $Df = 9$  และมีนัยสำคัญทางสถิติเท่ากับ .159 แสดงว่าลักษณะงานประจำของกลุ่มตัวอย่างไม่มีความสัมพันธ์กับข้อเสนอแนะในการแก้ไขปัญหาการจัดการขยะมูลฝอยของเทศบาลนครเชียงใหม่

จากการสอบถามกลุ่มตัวอย่างเพิ่มเติมว่าใครควรจะมีบทบาทหลักในการแก้ไขปัญหาการจัดการขยะมูลฝอยของเทศบาลนครเชียงใหม่ ผู้ประกอบการและชนชั้นกลางในเมืองเชียงใหม่ได้ให้ข้อเสนอเกี่ยวกับผู้ที่ควรจะมีบทบาทหลักในการแก้ไขปัญหาการจัดการขยะมูลฝอยของเทศบาลนครเชียงใหม่ ดังตารางที่ 4.20 ดังต่อไปนี้

ตารางที่ 4.20 จำนวนและร้อยละของข้อเสนอเกี่ยวกับผู้ที่ควรจะมีบทบาทหลักในการแก้ไขปัญหาการจัดการขยะมูลฝอยของเทศบาลนครเชียงใหม่ โดยผู้ประกอบการและชนชั้นกลางในเมือง

ผู้ที่ควรจะมีบทบาทหลักในการแก้ไขปัญหาการจัดการขยะมูลฝอย	กลุ่มผู้ตอบ					
	ผู้ประกอบการ		ชนชั้นกลาง		รวม	
	จำนวน	ร้อยละ	จำนวน	ร้อยละ	จำนวน	ร้อยละ
ประชาชน	195	42.5	197	41.7	392	42.1
เทศบาล	181	39.4	181	38.3	362	38.9
หน่วยงานของรัฐ	74	16.1	80	16.9	154	16.5
องค์กรเอกชน	9	2.0	14	3.1	23	2.5
รวม	459	100	472	100	931	100

จากตารางแสดงว่า ข้อเสนอแนะเกี่ยวกับผู้ที่ควรจะมีบทบาทหลักในการแก้ไขปัญหาการจัดการขยะมูลฝอยของเทศบาลนครเชียงใหม่ของกลุ่มตัวอย่าง พบว่า กลุ่มตัวอย่างส่วนใหญ่เห็นว่า ประชาชนควรเข้าไปมีบทบาทหลักในการแก้ไขปัญหาการจัดการขยะมูลฝอยของเทศบาลนครเชียงใหม่ คิดเป็นร้อยละ 42.1 เมื่อจำแนกตามกลุ่มผู้ตอบ ปรากฏว่าผู้ประกอบการมีแนวโน้มเห็นว่าประชาชนควรเข้าไปมีบทบาทหลักในการแก้ไขปัญหาการจัดการขยะมูลฝอยของเทศบาลนครเชียงใหม่มากกว่ากลุ่มชนชั้นกลาง สำหรับข้อเสนอแนะในลำดับถัดมา ปรากฏว่า ผู้ประกอบการมีแนวโน้มเห็นว่า เทศบาลควรมีบทบาทหลักในการแก้ไขปัญหาการจัดการขยะมูลฝอยของเทศบาลนครเชียงใหม่มากกว่าชนชั้นกลาง

เมื่อวิเคราะห์เปรียบเทียบข้อเสนอเกี่ยวกับผู้ที่ควรจะมีบทบาทในการแก้ไขปัญหาการจัดการขยะมูลฝอยของเทศบาลนครเชียงใหม่ ระหว่างผู้ตอบที่มีภูมิลำเนาเดิม และลักษณะงานประจำที่แตกต่างกัน ผลการวิเคราะห์แสดงให้เห็นดังตารางที่ 4.21 และตารางที่ 4.22 ดังต่อไปนี้



ตารางที่ 4.21 การเปรียบเทียบข้อเสนอเกี่ยวกับผู้ที่ควรมียุทธศาสตร์หลักในการแก้ไขปัญหาคา  
 จัดการขยะมูลฝอยของเทศบาลนครเชียงใหม่ ระหว่างผู้ตอบที่มีภูมิลำเนาเดิมต่างกัน

ผู้ที่ควรมียุทธศาสตร์หลักในการ แก้ไขปัญหาคาจัดการ ขยะมูลฝอย	ภูมิลำเนาเดิมของผู้ตอบ									
	ในเขตเมือง		นอกเขตเมือง		จังหวัดอื่นใน ภาคเหนือ		จังหวัด ในภาคอื่น		รวม	
	จ.เชียงใหม่	จ.เชียงใหม่	จ.เชียงใหม่	จ.เชียงใหม่	จ.เชียงใหม่	จ.เชียงใหม่	จ.เชียงใหม่	จ.เชียงใหม่	จ.เชียงใหม่	จ.เชียงใหม่
ประชาชน	206	42.8	78	41.3	63	43.4	45	39.8	392	42.2
เทศบาล	190	39.5	77	40.7	54	37.2	38	33.6	359	38.7
หน่วยงานของรัฐ	75	15.6	28	14.8	24	16.6	27	23.9	154	16.6
องค์กรเอกชน	10	2.1	6	3.2	4	2.8	3	2.7	23	2.5
รวม	481	100	189	100	145	100	113	100	928	100

Df = 9    Chi Square = 6.022    Sig = .738

จากตารางแสดงว่า ข้อเสนอแนะเกี่ยวกับผู้ที่ควรมียุทธศาสตร์หลักในการแก้ไขปัญหาคาจัดการขยะมูลฝอยของเทศบาลนครเชียงใหม่ของกลุ่มตัวอย่างที่มีภูมิลำเนาเดิมแตกต่างกัน พบว่ากลุ่มตัวอย่างทั้ง 4 กลุ่ม คือผู้มีภูมิลำเนาเดิมในเขตเมือง จ.เชียงใหม่ ผู้มีภูมิลำเนาเดิมนอกเขตเมือง จ.เชียงใหม่ ผู้มีภูมิลำเนาเดิมจังหวัดอื่นในภาคเหนือ และผู้มีภูมิลำเนาเดิมจังหวัดอื่นในภาคอื่น มีแนวโน้มเสนอให้ประชาชนเป็นผู้ที่ควรมียุทธศาสตร์หลักในการแก้ไขปัญหาคาจัดการขยะมูลฝอยของเทศบาลนครเชียงใหม่ สำหรับข้อเสนอแนะในลำดับถัดมา ปรากฏว่า กลุ่มตัวอย่างทั้ง 4 กลุ่มมีแนวโน้มเห็นว่าเทศบาลควรมียุทธศาสตร์หลักในการแก้ไขปัญหาคาจัดการขยะมูลฝอยของเทศบาลนครเชียงใหม่

แต่เมื่อพิจารณาประกอบกับค่า Chi-square ซึ่งคำนวณได้เท่ากับ 6.022 ที่ Df = 9 และมีนัยสำคัญทางสถิติเท่ากับ .738 แสดงว่าภูมิลำเนาเดิมของกลุ่มตัวอย่างไม่มีความสัมพันธ์กับข้อเสนอแนะ เกี่ยวกับผู้ที่ควรมียุทธศาสตร์หลักในการแก้ไขปัญหาคาจัดการขยะมูลฝอยของเทศบาลนครเชียงใหม่

ตารางที่ 4.22 การเปรียบเทียบข้อเสนอเกี่ยวกับผู้ที่ควรมียบทบาทหลักในการแก้ไขปัญหาการจัดการขยะมูลฝอยของเทศบาลนครเชียงใหม่ ระหว่างผู้ตอบที่มีลักษณะงานประจำต่างกัน

ผู้ที่ควรมียบทบาทในการ แก้ไขปัญหาการจัดการ ขยะมูลฝอย	ลักษณะงานประจำของผู้ตอบ									
	เจ้าของกิจการ		พนักงาน เอกชน		ข้าราชการ		อาชีพอิสระ/ อื่นๆ		รวม	
	จำนวน	ร้อยละ	จำนวน	ร้อยละ	จำนวน	ร้อยละ	จำนวน	ร้อยละ	จำนวน	ร้อยละ
ประชาชน	144	43.3	86	47.5	19	33.9	139	39.8	388	42.2
เทศบาล	135	40.5	63	34.8	26	46.4	132	31.8	356	38.7
หน่วยงานของรัฐ	46	43.8	31	17.1	8	14.3	67	19.2	152	16.6
องค์กรเอกชน	8	2.4	1	0.6	3	5.4	11	3.2	23	2.5
<b>รวม</b>	<b>333</b>	<b>100</b>	<b>181</b>	<b>100</b>	<b>56</b>	<b>100</b>	<b>349</b>	<b>100</b>	<b>919</b>	<b>100</b>

Df = 9    Chi Square = 13.783    Sig = .130

จากตารางแสดงว่า ข้อเสนอเกี่ยวกับผู้ที่ควรมียบทบาทหลักในการแก้ไขปัญหาการจัดการขยะมูลฝอยของเทศบาลนครเชียงใหม่ของกลุ่มตัวอย่างที่มีลักษณะงานประจำแตกต่างกัน พบว่า กลุ่มตัวอย่างที่มีแนวโน้มเสนอให้ประชาชนเป็นผู้ที่ควรมียบทบาทหลักในการแก้ไขปัญหา คือ กลุ่มเจ้าของกิจการ กลุ่มพนักงานเอกชน และกลุ่มอาชีพอิสระหรืออื่นๆ กลุ่มตัวอย่างที่มีแนวโน้มเสนอให้เทศบาลเป็นผู้ที่ควรมียบทบาทหลักในการแก้ไขปัญหา คือ กลุ่มข้าราชการ

แต่เมื่อพิจารณาประกอบกับค่า Chi-square ซึ่งคำนวณได้เท่ากับ 13.783 ที่ Df = 9 และมีนัยสำคัญทางสถิติเท่ากับ .130 แสดงว่าลักษณะงานประจำของกลุ่มตัวอย่างไม่มีความสัมพันธ์กับข้อเสนอแนะ เกี่ยวกับผู้ที่ควรมียบทบาทหลักในการแก้ไขปัญหาการจัดการขยะมูลฝอยของเทศบาลนครเชียงใหม่

เมื่อสอบถามกลุ่มตัวอย่างเพิ่มเติมว่าต้องการเข้าร่วมในการแก้ไขปัญหาการจัดการขยะมูลฝอยของเทศบาลนครเชียงใหม่เพียงใด ผู้ประกอบการและชนชั้นกลางในเมืองเชียงใหม่ได้แสดงความต้องการเข้าร่วมในการแก้ไขปัญหาการจัดการขยะมูลฝอยของเทศบาลนครเชียงใหม่ ดังตารางที่ 4.23 ดังต่อไปนี้

ตารางที่ 4.23 จำนวนและร้อยละของความต้องการเข้าร่วมในการแก้ไขปัญหามลพิษของเทศบาลนครเชียงใหม่ ของผู้ประกอบการและชนชั้นกลางในเมือง

ความต้องการเข้าร่วมในการแก้ไขปัญหามลพิษ	กลุ่มผู้ตอบ					
	ผู้ประกอบการ		ชนชั้นกลาง		รวม	
	จำนวน	ร้อยละ	จำนวน	ร้อยละ	จำนวน	ร้อยละ
ยังไม่ต้องการเข้าร่วม	17	3.7	30	6.4	47	5.1
ยินดีให้ความร่วมมือ	405	88.4	386	81.8	791	85.0
ต้องการเข้าร่วมมาก	36	7.9	56	11.8	92	9.9
รวม	458	100	472	100	930	100

จากตารางแสดงว่า ความต้องการเข้าร่วมในการแก้ไขปัญหามลพิษของเทศบาลนครเชียงใหม่ของกลุ่มตัวอย่าง พบว่า กลุ่มตัวอย่างส่วนใหญ่ยินดีให้ความร่วมมือเข้าไปมีส่วนร่วมในการแก้ไขปัญหามลพิษของเทศบาลนครเชียงใหม่ คิดเป็นร้อยละ 85.1 เมื่อจำแนกตามกลุ่มตัวอย่างปรากฏว่าทั้งกลุ่มผู้ประกอบการและกลุ่มชนชั้นกลางยินดีให้ความร่วมมือในการแก้ไขปัญหามลพิษของเทศบาลนครเชียงใหม่ คิดเป็นร้อยละ 88.4 และ 81.8 ตามลำดับ

เมื่อวิเคราะห์เปรียบเทียบความต้องการเข้าร่วมในการแก้ไขปัญหามลพิษของเทศบาลนครเชียงใหม่ ระหว่างผู้ตอบที่มีภูมิลำเนาเดิม และลักษณะงานประจำที่แตกต่างกัน ผลการวิเคราะห์แสดงให้เห็นดังตารางที่ 4.24 และตารางที่ 4.25 ดังต่อไปนี้

ตารางที่ 4.24 การเปรียบเทียบความต้องการเข้าร่วมในการแก้ไขปัญหาการจัดการขยะมูลฝอยของเทศบาลนครเชียงใหม่ ระหว่างผู้ตอบที่มีภูมิลำเนาเดิมต่างกัน

ความต้องการเข้าร่วมในการ แก้ไขปัญหาการจัดการ ขยะมูลฝอย	ภูมิลำเนาเดิมของผู้ตอบ									
	ในเขตเมือง จ.เชียงใหม่		นอกเขตเมือง จ.เชียงใหม่		จังหวัดอื่นใน ภาคเหนือ		จังหวัด ในภาคอื่น		รวม	
	จำนวน	ร้อยละ	จำนวน	ร้อยละ	จำนวน	ร้อยละ	จำนวน	ร้อยละ	จำนวน	ร้อยละ
ยังไม่ต้องการเข้าร่วม	25	5.2	11	5.7	4	2.8	7	6.3	47	5.1
ยินดีให้ความร่วมมือ	404	84.3	162	84.4	130	90.3	92	82.1	788	85.0
ต้องการเข้าร่วมมาก	50	10.5	19	9.9	10	6.9	13	11.6	92	9.9
รวม	479	100	192	100	144	100	112	100	927	100

Df = 6    Chi Square = 4.727    Sig = .579

จากตารางแสดงว่า ความต้องการเข้าร่วม ในการแก้ไขปัญหาการจัดการขยะมูลฝอยของเทศบาลนครเชียงใหม่ของกลุ่มตัวอย่างที่มีภูมิลำเนาเดิมแตกต่างกัน พบว่า กลุ่มตัวอย่างทั้ง 4 กลุ่มคือผู้มีภูมิลำเนาเดิมในเขตเมือง จ.เชียงใหม่ ผู้มีภูมิลำเนาเดิมนอกเขตเมือง จ.เชียงใหม่ ผู้มีภูมิลำเนาเดิมจังหวัดอื่นในภาคเหนือ และผู้มีภูมิลำเนาเดิมจังหวัดอื่นในภาคอื่น มีแนวโน้มยินดีให้ความร่วมมือแก้ไขปัญหาการจัดการขยะมูลฝอยของเทศบาลนครเชียงใหม่ คิดเป็นร้อยละ 84.3, 84.4, 90.3 และ 82.1 ตามลำดับ

แต่เมื่อพิจารณาประกอบกับค่า Chi-square ซึ่งคำนวณได้เท่ากับ 4.727 ที่ Df = 6 และมีนัยสำคัญทางสถิติเท่ากับ .579 แสดงว่าภูมิลำเนาเดิมของกลุ่มตัวอย่างไม่มีความสัมพันธ์กับความ ต้องการเข้าร่วมในการแก้ไขปัญหาการจัดการขยะมูลฝอยของเทศบาลนครเชียงใหม่

ตารางที่ 4.25 การเปรียบเทียบความต้องการเข้าร่วมในการแก้ไขปัญหาการจัดการขยะมูลฝอยของเทศบาลนครเชียงใหม่ ระหว่างผู้ตอบที่มีลักษณะงานประจำต่างกัน

ความต้องการเข้าร่วมในการ แก้ไขปัญหาการจัดการ ขยะมูลฝอย	ลักษณะงานประจำของผู้ตอบ									
	เจ้าของกิจการ		พนักงาน เอกชน		ข้าราชการ		อาชีพอิสระ/ อื่นๆ		รวม	
	จำนวน	ร้อยละ	จำนวน	ร้อยละ	จำนวน	ร้อยละ	จำนวน	ร้อยละ	จำนวน	ร้อยละ
ยังไม่ต้องการเข้าร่วม	15	4.5	8	4.4	3	5.4	20	5.7	46	5.0
ยินดีให้ความร่วมมือ	294	88.3	154	85.6	46	82.1	286	82.0	780	85.0
ต้องการเข้าร่วมมาก	24	1.2	18	10.0	7	12.5	43	12.3	92	10.0
<b>รวม</b>	<b>333</b>	<b>100</b>	<b>180</b>	<b>100</b>	<b>56</b>	<b>100</b>	<b>349</b>	<b>100</b>	<b>918</b>	<b>100</b>

Df = 6    Chi Square = 6.473    Sig = .372

จากตารางแสดงว่า ความต้องการเข้าร่วมในการแก้ไขปัญหาการจัดการขยะมูลฝอยของเทศบาลนครเชียงใหม่ของกลุ่มตัวอย่างที่มีภูมิฐานะเดิมแตกต่างกัน พบว่า กลุ่มตัวอย่างทั้ง 4 กลุ่มคือกลุ่มเจ้าของกิจการ กลุ่มพนักงานเอกชน กลุ่มข้าราชการ และกลุ่มอาชีพอิสระหรืออื่นๆ มีแนวโน้มยินดีให้ความร่วมมือแก้ไขปัญหาการจัดการขยะมูลฝอยของเทศบาลนครเชียงใหม่ คิดเป็นร้อยละ 88.3, 85.6, 82.1 และ 82.0 ตามลำดับ

แต่เมื่อพิจารณาประกอบกับค่า Chi-square ซึ่งคำนวณได้เท่ากับ 4.727 ที่ Df = 6 และมีนัยสำคัญทางสถิติเท่ากับ .579 แสดงว่าภูมิฐานะเดิมของกลุ่มตัวอย่างไม่มีความสัมพันธ์กับความต้องการเข้าร่วมในการแก้ไขปัญหาการจัดการขยะมูลฝอยของเทศบาลนครเชียงใหม่

เมื่อสอบถามกลุ่มตัวอย่างต่อไปเกี่ยวกับแนวทางที่ต้องการเข้าร่วมในการแก้ไขปัญหาการจัดการขยะมูลฝอยของเทศบาลนครเชียงใหม่ ผู้ประกอบการและชนชั้นกลางในเมืองเชียงใหม่ ได้แสดงแนวทางที่ต้องการเข้าร่วมในการแก้ไขปัญหาการจัดการขยะมูลฝอยของเทศบาลนครเชียงใหม่ ดังตารางที่ 4.26 ดังต่อไปนี้

Copyright © by Chiang Mai University  
All rights reserved

ตารางที่ 4.26 จำนวนและร้อยละของแนวทางที่ต้องการเข้าร่วมในการแก้ไขปัญหาการจัดการขยะมูลฝอยของเทศบาลนครเชียงใหม่ โดยผู้ประกอบการและชนชั้นกลางในเมืองเชียงใหม่

แนวทางที่ต้องการร่วมแก้ไขปัญหาการจัดการขยะมูลฝอย	กลุ่มผู้ตอบ					
	ผู้ประกอบการ		ชนชั้นกลาง		รวม	
	จำนวน	ร้อยละ	จำนวน	ร้อยละ	จำนวน	ร้อยละ
ช่วยสอดส่องดูแลปัญหา	250	54.9	232	49.2	482	51.9
ช่วยเป็นอาสาสมัครทำงาน	23	5.0	37	7.8	60	6.5
ช่วยสนับสนุนค่าใช้จ่าย	28	6.1	46	9.7	74	8.0
ช่วยรณรงค์เผยแพร่ความรู้	155	34.0	157	33.3	312	33.6
<b>รวม</b>	<b>456</b>	<b>100</b>	<b>472</b>	<b>100</b>	<b>928</b>	<b>100</b>

จากตารางแสดงว่า แนวทางที่ต้องการเข้าร่วมในการแก้ไขความต้องการเข้าร่วมในการแก้ไขปัญหาการจัดการขยะมูลฝอยของเทศบาลนครเชียงใหม่ พบว่า กลุ่มตัวอย่างส่วนใหญ่ต้องการเข้าไปมีส่วนร่วมแก้ไขปัญหาด้วยการช่วยสอดส่องดูแลปัญหา คิดเป็นร้อยละ 51.9 รองลงมาคือ ต้องการช่วยรณรงค์เผยแพร่ความรู้ คิดเป็นร้อยละ 33.6 เมื่อจำแนกตามกลุ่มตัวอย่าง ปรากฏว่า ทั้งกลุ่มผู้ประกอบการและกลุ่มชนชั้นกลางมีแนวโน้มต้องการเข้าไปมีส่วนร่วมในการแก้ไขปัญหาด้วยการช่วยสอดส่องดูแล คิดเป็นร้อยละ 54.8 และ 49.2 ตามลำดับ

เมื่อวิเคราะห์เปรียบเทียบแนวทางที่ต้องการเข้าร่วมในการแก้ไขปัญหาการจัดการขยะมูลฝอยของเทศบาลนครเชียงใหม่ ระหว่างผู้ตอบที่มีภูมิลำเนาเดิม และลักษณะงานประจำที่แตกต่างกัน ผลการวิเคราะห์แสดงให้เห็นดังตารางที่ 4.27 และตารางที่ 4.28 ดังต่อไปนี้

ตารางที่ 4.27 การเปรียบเทียบแนวทางที่ต้องการร่วมแก้ไขปัญหาการจัดการขยะมูลฝอยของเทศบาลนครเชียงใหม่ ระหว่างผู้ตอบที่มีภูมิลำเนาเดิมต่างกัน

แนวทางที่ต้องการร่วม แก้ไขปัญหาการจัดการ ขยะมูลฝอย	ภูมิลำเนาเดิมของผู้ตอบ									
	ในเขตเมือง		นอกเขตเมือง		จังหวัดอื่นใน ภาคเหนือ		จังหวัด ในภาคอื่น		รวม	
	จ.เชียงใหม่	จ.เชียงใหม่	จ.เชียงใหม่	จ.เชียงใหม่	จำนวน	ร้อยละ	จำนวน	ร้อยละ	จำนวน	ร้อยละ
ช่วยสอดส่องดูแลปัญหา	233	48.6	112	58.3	78	53.8	58	53.2	481	52.0
ช่วยเป็นอาสาสมัครทำงาน	27	5.6	20	10.4	5	3.4	7	6.4	59	6.4
ช่วยสนับสนุนค่าใช้จ่าย	47	9.8	9	4.7	9	6.2	9	8.3	74	8.0
ช่วยรณรงค์เผยแพร่ความรู้	172	36.0	51	26.6	53	36.6	35	32.1	311	33.6
รวม	479	100	192	100	145	100	109	100	925	100

Df = 9    Chi Square = 19.299    Sig = .023

จากตารางแสดงว่า แนวทางที่ต้องการเข้าร่วมในการแก้ไขปัญหาการจัดการขยะมูลฝอยของเทศบาลนครเชียงใหม่ของกลุ่มตัวอย่างที่มีภูมิลำเนาเดิมแตกต่างกัน พบว่า กลุ่มตัวอย่างทั้ง 4 กลุ่ม คือผู้มีภูมิลำเนาเดิมในเขตเมือง จ.เชียงใหม่ ผู้มีภูมิลำเนาเดิมนอกเขตเมือง จ.เชียงใหม่ ผู้มีภูมิลำเนาเดิมจังหวัดอื่นในภาคเหนือ และผู้มีภูมิลำเนาเดิมจังหวัดอื่นในภาคอื่น มีแนวโน้มต้องการร่วมแก้ไขปัญหาดูแลปัญหา คิดเป็นร้อยละ 48.6, 58.3, 53.8 และ 53.2 ตามลำดับ

เมื่อพิจารณาประกอบกับค่า Chi-square ซึ่งคำนวณได้เท่ากับ 19.299 ที่ Df=9 และมีนัยสำคัญทางสถิติเท่ากับ .023 แสดงว่าภูมิลำเนาเดิมของกลุ่มตัวอย่างมีความสัมพันธ์กับแนวทางการเข้าร่วมในการแก้ไขปัญหาการจัดการขยะมูลฝอยของเทศบาลนครเชียงใหม่อย่างมีนัยสำคัญทางสถิติ คือ กลุ่มตัวอย่างที่มีภูมิลำเนาต่างกัน จะต้องการเข้าไปมีส่วนร่วมในการแก้ไขปัญหาการจัดการขยะมูลฝอยของเทศบาลนครเชียงใหม่ด้วยวิธีการต่างกัน

ตารางที่ 4.28 การเปรียบเทียบแนวทางที่ต้องการร่วมแก้ไขปัญหาการจัดการขยะมูลฝอยของเทศบาลนครเชียงใหม่ ระหว่างผู้ตอบที่มีลักษณะงานประจำต่างกัน

แนวทางที่ต้องการร่วมแก้ไข ปัญหาการจัดการ ขยะมูลฝอย	ลักษณะงานประจำของผู้ตอบ									
	เจ้าของกิจการ		พนักงาน เอกชน		ข้าราชการ		อาชีพอิสระ/ อื่นๆ		รวม	
	จำนวน	ร้อยละ	จำนวน	ร้อยละ	จำนวน	ร้อยละ	จำนวน	ร้อยละ	จำนวน	ร้อยละ
ช่วยสอดส่องดูแลปัญหา	177	53.5	94	52.0	24	42.9	180	51.7	475	51.8
ช่วยเป็นอาสาสมัครทำงาน	18	5.4	13	7.2	4	7.1	22	6.3	57	6.2
ช่วยสนับสนุนค่าใช้จ่าย	21	6.3	11	6.0	10	11.9	31	9.0	73	8.0
ช่วยรณรงค์เผยแพร่ความรู้	115	34.8	63	34.8	18	32.1	115	33.0	311	34.0
<b>รวม</b>	<b>331</b>	<b>100</b>	<b>181</b>	<b>100</b>	<b>56</b>	<b>100</b>	<b>348</b>	<b>100</b>	<b>916</b>	<b>100</b>

Df = 9    Chi Square = 9.510    Sig = .392

จากตารางแสดงว่า แนวทางที่ต้องการเข้าร่วมในการแก้ไขปัญหาการจัดการขยะมูลฝอยของเทศบาลนครเชียงใหม่ของกลุ่มตัวอย่างที่มีลักษณะงานประจำแตกต่างกัน พบว่า กลุ่มตัวอย่างทั้ง 4 กลุ่ม คือผู้มีภูมิลำเนาเดิมในเขตเมือง จ.เชียงใหม่ ผู้มีภูมิลำเนาเดิมนอกเขตเมือง จ.เชียงใหม่ ผู้มีภูมิลำเนาเดิมจังหวัดอื่นในภาคเหนือ และผู้มีภูมิลำเนาเดิมจังหวัดอื่นในภาคอื่น มีแนวโน้มต้องการร่วมแก้ไขปัญหาดูแลปัญหา คัดเป็นร้อยละ 53.5, 52.0, 42.9 และ 51.7 ตามลำดับ

แต่เมื่อพิจารณาประกอบกับค่า Chi-square ซึ่งคำนวณได้เท่ากับ 9.510 ที่ Df = 9 และมีนัยสำคัญทางสถิติเท่ากับ .392 แสดงว่าลักษณะงานประจำของกลุ่มตัวอย่างไม่มีความสัมพันธ์กับแนวทางการเข้าร่วมในการแก้ไขปัญหาการจัดการขยะมูลฝอยของเทศบาลนครเชียงใหม่

### 3.2 ความรุนแรงของปัญหาและแนวโน้มในอนาคต

จากปัญหาขยะที่เกิดขึ้นในพื้นที่ดังกล่าวนั้นอาจกล่าวได้ว่าเป็นปัญหาที่มีความรุนแรงเนื่องจากว่าปัญหาดังกล่าวได้ก่อให้เกิดผลเสียรุนแรงแก่ชาวบ้านในพื้นที่อย่างยิ่ง เห็นได้ชัดจากการสังเกตและการสัมภาษณ์พูดคุยกับผู้ที่เกี่ยวข้องทราบว่า พื้นที่ที่เป็นจุดตั้งของถังขยะนั้นเป็นพื้นที่ว่างเปล่าที่ไม่ได้มีการใช้ประโยชน์ในพื้นที่นั้น และเป็นพื้นที่ส่วนตัวแต่ได้ถูกปล่อยให้รกร้างทำให้เป็นจุดตั้งของพื้นที่ทิ้งและเก็บขยะ ซึ่งถังขยะที่มีจำนวนไม่เพียงพอและมีความทรุดโทรม ประกอบกับการที่ชาวบ้านก็ขาดการเอาใจใส่ในเรื่องของการทิ้ง การจัดการกับขยะของคน ไม่ว่าจะเป็นการแยก



ขยะและมัดปากถุงดำให้แน่น ความมั่งง่ายต่างๆ นอกจากนี้ทางพนักงานเก็บขยะก็บกร่องต่อหน้า  
 ที่ของตน กล่าวคือ ไม่มาเก็บอย่างสม่ำเสมอหรือมีความแน่นอน จากสถานการณ์ที่ปรากฏขึ้นเหล่านี้  
 ทำให้ปริมาณของขยะมีจำนวนเพิ่มขึ้นเรื่อยๆ และเมื่อถึงขยะที่มีจำนวนไม่เพียงพออยู่แล้ว ก็ยอมที่จะ  
 ไม่สามารถรองรับปริมาณขยะของครัวทั่วครัวเรือนเป็นจำนวนหลายๆ วัน อย่างแน่นอนแม้ว่าทาง  
 เทศบาลจะได้มาเก็บขนไปแต่ไม่สามารถขนได้หมด ในที่เดียวเมื่อจำนวนขยะที่มีปริมาณเพิ่มมากขึ้น  
 จนถึงไม่สามารถรองรับได้ ชาวบ้านก็จำเป็นต้องทิ้งถุงขยะของตนไว้ข้างๆ ถึงขยะซึ่งหากขยะได้ถูก  
 ฝนถูกน้ำ หรือถูกปล่อยทิ้งไว้ให้หมักหมมเป็นระยะเวลาานาน ก็จะยิ่งทำให้เกิดกลิ่นที่รุนแรง  
 ประกอบกับเมื่อขยะที่อยู่ข้างนอกถึงและในถึงนั้นบางครั้งก็จะมีคนมารื้อค้น บางทีอาจจะเป็นสุนัข  
 ซึ่งยิ่งทำให้ขยะกระจายและเกิดกลิ่นเหม็นมากกว่าเดิม ส่งผลให้อยู่ที่อยู่อาศัยภายในพื้นที่  
 หรือชุมชนเดือนร้อน ทั้งทางกลิ่น ทางน้ำเน่าเสียที่เกิดจากกองขยะ รวมไปถึงผลกระทบต่อภูมิทัศน์  
 ของชุมชนอีกด้วย จากที่ได้กล่าวมาทำให้ปัญหาในการที่จะจัดการกับขยะของพื้นที่ดังกล่าวก็ยิ่งทำ  
 ได้ยากขึ้นและมีแนวโน้มที่จะมีความรุนแรงเพิ่มขึ้นเรื่อยๆ ทั้งในเรื่องของปริมาณขยะและผลเสียที่  
 เกิดขึ้นจากปัญหาขยะที่ย่อมเกิดขึ้นตามกันเปรียบเสมือนเงาตามตัวเลยทีเดียว ซึ่งถ้าหากในการ  
 จัดการกับปัญหาดังกล่าวนั้นยังคงถูกปล่อยปละละเลยและนิ่งเฉยต่อปัญหาที่เกิดขึ้นนั้นผู้ที่เกี่ยวข้อง  
 ไม่ว่าจะเป็นชาวบ้านที่อาศัยอยู่ในเขตพื้นที่ดังกล่าวหรือเจ้าหน้าที่เทศบาลรวมถึงหน่วยงานที่เกี่ยวข้อง  
 ต่างๆ แล้วละก็ในเรื่องของปัญหายขยะนั้นย่อมจะเป็นปัญหาที่รุนแรงและส่งผลกระทบต่อสังคม  
 โดยรอบในภายหน้าอย่างแน่นอน

### 3.3 ผลกระทบจากปัญหาขยะต่อการดำรงชีวิตและต่อปัญหาสิ่งแวดล้อมด้านอื่นๆ

ในหัวข้อนี้หากจะพูดถึงผลกระทบที่เกิดขึ้นแล้ว ปัญหาขยะที่เกิดขึ้นย่อมส่งผลกระทบต่อ  
 พื้นที่ ผู้อยู่อาศัยและผู้ที่เกี่ยวข้องกับการจัดการกับปัญหาดังกล่าวอย่างแน่นอน โดยปัญหาดังกล่าวมี  
 ความเกี่ยวข้องต่อบุคคลทุกฝ่ายมีความเกี่ยวข้องกันอย่างสลับซับซ้อน ซึ่งจะขอแยกให้เห็นถึง  
 ผลกระทบของปัญหาออกเป็น 2 ทาง เพื่อให้เห็นภาพหรือสถานการณ์ที่เกิดขึ้นอย่างเป็นรูปธรรม  
 กล่าวคือ ผลกระทบที่ส่งผลโดยตรงและผลกระทบที่ส่งผลทางอ้อม ในขณะเดียวกันก็จะขออธิบาย  
 ผลกระทบของปัญหาทั้งสองในลักษณะที่ว่าผลกระทบ หากได้แยกออกจากกันอย่างเด่นชัดแต่มันจะ  
 มีความเกี่ยวข้องสัมพันธ์กันอยู่ด้วยเพื่อที่จะให้เกิดความเข้าใจในปัญหาดังกล่าวมากยิ่งขึ้นด้วย ดัง  
 ต่อไปนี้ จากที่ได้กล่าวมาในหัวข้อที่ผ่านมา มาแล้วเราจะเห็นถึงสภาพปัญหาและสถานการณ์ที่  
 เกิดขึ้นมาบ้างพอสมควร โดยผลกระทบที่เกิดขึ้น โดยตรงของปัญหาขยะที่เกิดขึ้นจากที่ได้การ  
 สังเกตและสอบถามผู้คนที่อาศัยอยู่ในชุมชน ปัญหาของการจัดการขยะได้ก่อให้เกิดปัญหา  
 เดือดร้อนชาวบ้าน ในการก่อให้เกิดความรำคาญ ส่งผลกระทบต่อสุขภาพของคนในชุมชนอันมีผลกระทบ

มาจากขยะที่ไม่ได้ถูกจัดการอย่างถูกต้องนั้นได้ก่อให้เกิดมลพิษทั้งทางน้ำเน่าและอากาศเป็นพิษ (ส่งกลิ่นเน่าเหม็น) ซึ่งส่งผลกระทบต่อความคิดเห็นชีวิตของคนในพื้นที่ที่เกิดมาจากน้ำเน่าเหม็นและกลิ่นเหม็นที่รุนแรงได้สร้างความเดือดร้อนให้แก่ชุมชน ในช่วงที่ผู้คนได้พักผ่อนหรืออาศัยอยู่บ้านเรือนแถบบริเวณใกล้เคียงกับจุดทิ้งขยะซึ่งผู้ที่อาศัยอยู่ใกล้ย่อมได้รับผลกระทบ หรือความเดือดร้อนที่เกิดขึ้นมากกว่าโดยเฉพาะอย่างยิ่ง เมื่อเข้าฤดูฝนกับฤดูร้อนที่จะส่งผลให้ขยะที่ตกค้างอยู่เกิดกลิ่นเหม็นที่รุนแรงและน้ำที่ขังอยู่บริเวณใกล้เคียงกับขยะก็จะเน่าเสียและส่งกลิ่นเหม็นเช่นกัน นอกจากนี้แล้วจุดที่ทิ้งขยะยังเป็นแหล่งหมักหมมของเชื้อโรค ไม่ว่าจะเป็นสิ่งปฏิกูล แมลงวัน สัตว์พาหะต่างๆ มากมายซึ่งถ้าหากปล่อยทิ้งไว้ย่อมส่งผลเสียระยะยาวแก่ชุมชน ในขณะที่เดียวกันพื้นที่ที่ใช้เป็นจุดทิ้งขยะนั้นย่อมส่งผลกระทบต่อพื้นที่นั้น ไม่ว่าจะเป็นสภาพดินที่เสื่อมโทรมและมีสารเคมีสิ่งปฏิกูลต่างๆ มากมายแล้วยังกลับกลายเป็นแหล่งเพาะพันธุ์เชื้อโรคอีกด้วย ในส่วนของผลกระทบที่เกิดขึ้นแก่ผู้ที่อยู่อาศัยในชุมชนทางอ้อมนั้น ในเรื่องของปัญหาขยะนั้นยังได้ส่งผลให้เกิด ปัญหาภูมิทัศน์ในพื้นที่ดังกล่าว และผู้คนที่สัญจรผ่านไปมา ซึ่งในประเด็นดังกล่าวนี้หากจะกล่าวให้เข้าใจง่าย ก็คือเป็นผลกระทบต่อจิตใจมากกว่า ก่อเกิดความรำคาญ และความเดือดร้อนแล้วก็ตามปัญหานี้เกิดในพื้นที่ของตน เนื่องจาก แม้ว่าพื้นที่ของที่ทิ้งขยะไม่ว่าจะเป็นพื้นที่ส่วนตัว หรือสาธารณะก็ตามแต่ทางชุมชนในพื้นที่ก็ยิ่งถือว่าเป็นชุมชนของตนยังคงมีความรู้สึกถึงความ เป็นชุมชนและสิทธิของชุมชนที่จะต้องช่วยกันดูแลชุมชนของตน ซึ่งแม้ว่าต่างคนจะต่างความคิดก็ตามแต่คนในชุมชนก็ต้องการจัดการกับปัญหาดังกล่าวเช่นกัน ซึ่งเราสามารถนำข้อมูลสนับสนุนได้จากการสอบถามสัมภาษณ์ผู้คนในชุมชนแล้วทำให้ทราบว่าทางชุมชนส่วนใหญ่ก็อยากที่มีส่วนร่วมในการจัดการกับปัญหาร่วมกันกับทางเทศบาลเช่นกัน

จากที่ได้กล่าวมาข้างต้นเห็นได้ว่าผลกระทบที่เกิดขึ้นไม่ว่าจะเป็นทางตรงหรืออ้อมก็ตามย่อมส่งผลกระทบต่อผู้ที่อาศัยอยู่ในพื้นที่ทั้งสิ้นเพียงว่าจะมากหรือน้อย ซึ่งก็จะขึ้นอยู่กับปัจจัยและบริบทหลายประการ ไม่ว่าจะเป็น การที่บ้านเรือนของคนอยู่ใกล้กับที่ทิ้งขยะ ใกล้แหล่งน้ำเน่าเสีย ฤดูกาลก็เป็นบริบทหนึ่งเช่นกันที่มีผลต่อปัญหานี้ โดยผลกระทบที่เกิดขึ้นนั้นได้ส่งผลกระทบต่อทั้งตัวปัจเจกและส่วนรวม นอกจากนี้แล้วปัญหาขยะที่เกิดขึ้นในพื้นที่ดังกล่าวยังก่อให้เกิดความขัดแย้งต่อความสัมพันธ์ที่อยู่อาศัยในพื้นที่นั้นๆ ด้วย

### 3.4 ชนิดของขยะที่เกิดขึ้นและก่อให้เกิดปัญหาที่รุนแรง

เนื่องจากการสัมภาษณ์และสังเกตการณ์ในพื้นที่ ทำให้ทราบว่าขยะที่เกิดขึ้นส่วนใหญ่ นั้นก่อให้เกิดปัญหาจากการที่ทางชุมชนนั้น ไม่ได้มีการทำการแยกขยะและยังขาดความเข้าใจกับสิ่งที่ตนได้นำไปทิ้งที่จุดทิ้งขยะนั้นว่าถูกต้องเพียงใด ดังนั้นเมื่อทางผู้คนที่อยู่อาศัยไม่ได้ทำการแยกขยะ

แล้วยอมก่อให้เกิดผลกระทบต่อการใช้รถหรือการจัดการกับปัญหาขยะที่ถูกละทิ้ง ซึ่งจากการที่ไม่ได้ทำการแยกขยะแล้วเมื่อทางเทศบาลไม่ได้มาทำการเก็บขยะอย่างสม่ำเสมอก็จะทำให้เกิดปัญหาของการหมักหมม ก่อให้เกิดผลกระทบต่อปัญหาน้ำเน่าเสียและมลพิษของอากาศในที่สุดซึ่งหากที่ได้ทำการสำรวจทำให้ทราบว่าปัญหาที่เกิดขึ้นของการจัดการกับขยะนั้นส่งผลเนื่องมาจากการขาดการจัดการกับขยะ ที่ไม่ได้มีการแยกขยะทั้งที่เป็นเศษขยะและขยะที่ไม่สามารถย่อยสลายได้โดยง่ายนั่นเอง

นอกจากนี้แล้วนั้นจากการสังเกตการทิ้งขยะที่ทำการย่อยสลายยากยอมทำให้เกิดผลกระทบต่อการจัดการกับปัญหาขยะที่ถูกต้องด้วย เพราะขยะที่ทำการย่อยสลายยากนั้น ย่อมมีผลต่อการจัดการในที่สุด แต่ด้วยขยะ โดยส่วนใหญ่แล้วนั้นที่ ได้ส่งผลกระทบต่อคนส่วนมาก ก็คือขยะที่เกิดจากเศษอาหารที่ก่อให้เกิดกลิ่นเหม็นและน้ำเน่าเสียนั่นเอง

### 3.5 บริเวณที่ปัญหาขยะมีความรุนแรงสูง

ในบริเวณที่พบว่ามีปัญหาขยะรุนแรงนั้น จากการที่ได้ทำการสังเกตพื้นที่ที่เกิดปัญหาและสอบถามจากทางผู้ที่ได้อาศัยอยู่ที่ดังกล่าว บริเวณที่มีปัญหาขยะอย่างรุนแรงนั้น คือบริเวณที่เป็นจุดวางถังขยะที่ทางเทศบาลได้นำมาวางไว้นั่นเอง สาเหตุที่ทำให้บริเวณดังกล่าวมีปัญหาขยะรุนแรงสูงนั้น ก็เนื่องมาจากบริเวณดังกล่าวเป็นจุดตั้งถังขยะและการเก็บขนขยะ นั้นขาดระเบียบในการจัดการกับปัญหาขยะอย่างสม่ำเสมอ โดยทางรถเก็บขยะไม่ได้มาทำการเก็บขยะในพื้นที่ดังกล่าวอย่างเป็นประจำ ทำให้เกิดกองขยะที่หมักหมม เกิดกลิ่นเน่าเหม็น เกิดน้ำเน่าเสียตามมาในที่สุด ในขณะที่ช่วงกันทางผู้คนที่อาศัยอยู่ในพื้นที่ต่างก็ต้องมีขยะที่จะต้องทิ้งในแต่ละวัน ทำให้ปริมาณขยะเพิ่มขึ้นเรื่อย ประกอบกับทางชุมชนกับทางเทศบาลก็ไม่ได้หาทางป้องกันและจัดการกับปัญหาร่วมกันทำให้ปัญหาขยะมีความรุนแรงเพิ่มขึ้นเรื่อย จากการสัมภาษณ์ชาวบ้านให้ความเห็นว่า กับเรื่องดังกล่าวว่าทางรถเก็บขยะไม่มาเก็บขนขยะอย่างสม่ำเสมอและคิดว่าเป็นความรับผิดชอบของส่วนเทศบาลเพียงฝ่ายเดียว บางคนให้ความเห็นเกี่ยวกับเรื่องบริเวณดังกล่าวว่าเป็นความรับผิดชอบของทางเทศบาลเช่นกันแต่ทางชุมชนก็มีส่วนรับผิดชอบเช่นกันในการที่จะช่วยกันสอดส่องดูแลพื้นที่ทิ้งขยะดังกล่าวเพราะเนื่องจากว่าในบริเวณที่ทิ้งขยะนั้น ได้มีสุนัขมาขุดคุ้ยอาหารทำให้ถังขยะที่ตั้งไว้ล้มลงอยู่บ่อยครั้งทำให้ถุงขยะกระจัดกระจายและส่งผลกระทบต่อชุมชนต่างๆ นานา ไม่ว่าจะเป็นการส่งกลิ่นเน่าเหม็น น้ำเสีย ปัญหามิทัศน เป็นต้น

### 3.6 ระบบการทิ้ง รวบรวม จัดเก็บ และทำลายขยะ

จากการที่ได้พูดคุยกับบุคคลที่เกี่ยวข้องในเรื่องของการจัดการกับปัญหาขยะจากทางผู้ที่อยู่อาศัยในพื้นที่ดังกล่าวและพนักงานจัดเก็บขยะทำให้เข้าใจรายละเอียดในหัวข้อดังนี้ ทางชาวบ้านส่วนใหญ่ไม่ได้มีการแยกขยะ มีเพียงบางบ้านเท่านั้นที่ได้ทำการแยกขยะในช่วงแรกๆ โดยเฉพาะครัวเรือนที่มีภูมิลำเนาอยู่กรุงเทพมหานคร โดยเป็นการทิ้งขยะทุกชนิดแบบมัดรวมถุงในถุงเดียวซึ่งส่วนใหญ่ก็ไม่ได้ใช้ถุงดำในการทิ้งขยะแต่ใช้ถุงพลาสติกบางๆ ในการใส่เศษขยะ บางคนได้มีการแยกขยะที่สามารถนำไปขายได้เอาไว้ด้วย อาทิเช่น ขวด กระดาษ เป็นต้น ทางด้านการจัดเก็บของรถเก็บขยะเองแล้วส่วนใหญ่จะมาทำการเก็บขยะในช่วงเช้าตรู่ของแต่ละวัน ในช่วงเวลาราวๆ 3 ถึง 4 กล่าวคือก่อนฟ้าสาง แต่ที่พบเห็นและได้ฟังการบอกเล่าจากผู้คนที่อาศัยอยู่ในพื้นที่ดังกล่าว เล่าว่าในช่วงที่ผ่านมารถขยะก็ไม่ได้มาเก็บขยะทุกวันอย่างสม่ำเสมอ แต่เวลาที่มาเก็บเงินรายเดือนในค่าเก็บขนขยะกับชาวบ้านกลับมาทุกเดือน เป็นจำนวนเดือนละ 20 บาท ในขณะที่ทางผู้จัดเก็บได้บอกกับทางชาวบ้านถึงสาเหตุที่ไม่ได้มาทำการจัดเก็บเนื่องมาจากบางครั้งทางรถเก็บขยะก่อนที่จะมาถึงพื้นที่ดังกล่าวนั้นขยะที่ทำการเก็บจากพื้นที่ใกล้เคียงมีจำนวนมากทำให้ขยะเต็มถังรถไม่สามารถที่จะมาทำการเก็บต่อได้ ในเรื่องของการทำลายขยะก็คือการใช้เตาเผาขยะนั่นเอง

### 3.7 ระบุปัญหาสำคัญของการจัดการขยะและสาเหตุของปัญหา

การจัดการกับการกับปัญหาขยะที่เกิดขึ้นนั้นจากการเก็บข้อมูลแบบสอบถามและได้ทำการพูดคุยกับชาวบ้านทราบว่า ที่เกิดปัญหาในการจัดการกับขยะก็เนื่องมาจากการที่ทางรถเก็บขยะขาดความรับผิดชอบต่อการปฏิบัติหน้าที่ ไม่ได้มาทำการเก็บขยะอย่างสม่ำเสมอ บางครั้งได้มาทำการเก็บขยะแต่ก็เก็บขนออกไปไม่หมด และไม่เข้าไปเก็บตามซอยที่ชาวบ้านได้นำขยะวางไว้ที่ถังขยะหน้าบ้านของตนด้วย ที่เป็นเช่นนี้จากการสังเกตลักษณะของชุมชนและการพูดคุยกับชาวบ้านทำให้เข้าใจในสาเหตุของปัญหาดังกล่าวที่เกิดจากการที่รถเก็บขยะนั้นไม่มาเก็บอย่างสม่ำเสมอด้วยในขณะเดียวกันเมื่อมาทำการเก็บขยะแต่ไม่หมดก็เนื่องมาจากการที่รถเก็บขนขยะนั้นมีขนาดใหญ่เลยไม่สามารถที่เข้าไปจัดเก็บตามตรอกซอยได้อย่างทั่วถึง โดยทางชาวบ้านมีความคิดเห็นกับเรื่องว่าหากไม่สามารถจะเข้ามาถึงตนก็นำออกไปทิ้งที่ถังขยะใหญ่ให้ก็ได้ บางคนมีความคิดเห็นที่ว่าควรจะให้ทางคนจัดเก็บเดินเข้ามาจัดเก็บให้ หรือจัดหาอุปกรณ์เพิ่มเติมมากขึ้น ขณะเดียวกันชาวบ้านบางคนมีความคิดเห็นที่เกิดจากความไม่เอาใจใส่และช่วยเหลือกันในการแก้ไขปัญหาเสียมากกว่า

### 3.8 ผู้ที่เกี่ยวข้องหลักกับแต่ละขั้นตอนของการจัดการขยะ

ผู้ที่เกี่ยวข้องกับการจัดการขยะ ในช่วงของการทิ้งและการรวบรวมนั้นจะเป็นหน้าที่ของผู้คนในชุมชน เป็นหน้าที่ของคนของแต่ละปัจเจกบุคคลเสียส่วนใหญ่ ในขณะที่การจัดเก็บและทำลายนั้นจะเป็นหน้าที่ของทางรถและพนักงานจัดเก็บขยะ รวมไปถึงทางเทศบาลเชียงใหม่และหน่วยงานที่เกี่ยวข้อง ดังนั้น จะเห็นได้ว่าผู้ที่เกี่ยวข้องกับแต่ละขั้นตอนในการจัดการขยะ ก็คือทุกฝ่ายไม่ว่าจะเป็นทางชาวบ้านในพื้นที่ ทางเทศบาลเชียงใหม่ รวมไปถึงพนักงานและหน่วยงานที่เกี่ยวข้อง

### 3.9 กลุ่มคนที่มีส่วนสำคัญในการสร้างปัญหา

ในประเด็นนี้ กลุ่มคนที่มีส่วนสำคัญในการแก้ปัญหาขยะนั้น หากเราพยายามที่จะมุ่งหากกลุ่มคนที่มีส่วนสำคัญในการสร้างปัญหาโดยชี้เฉพาะเจาะจงนั้นก็คงจะไม่ถูกต้อง เพราะในการเกิดขึ้นมาของปัญหาขยะดังกล่าวนี้ เป็นผลมาจากการที่ทุกฝ่ายที่มีส่วนเกี่ยวข้องที่ไม่มีการประสานงานกันและปัญหาขยะดังกล่าวนี้ เป็นผลมาจากการที่ทุกฝ่ายที่มีส่วนเกี่ยวข้องที่ไม่มีการประสานงานกันและขาดจิตสำนึกในสิทธิหน้าที่ของตนเอง ซึ่งผู้ที่อยู่อาศัยภายในพื้นที่ดังกล่าวย่อมมีส่วนในการสร้างปัญหาขึ้นเช่นกัน เพราะว่าชาวบ้านก็ต่างคนต่างอยู่ ไม่ได้มีความเอาใจใส่หรือมีจิตสำนึกในการช่วยเหลือดูแลชุมชนกันเลย ไม่ว่าจะเป็นการที่ไม่แยกขยะที่ดี การไม่ช่วยกันสอดส่องดูแล การไม่ช่วยเหลือในการจ่ายค่าเก็บขนขยะทุกข้างอย่างเท่าเทียมก็ดี ฯลฯ เหล่านี้ย่อมแสดงให้เห็นว่า ชาวบ้านก็เป็นส่วนหนึ่งที่ก่อให้เกิดปัญหาได้ ในขณะเดียวกันเองนั้นทางเจ้าหน้าที่หรือ/และหน่วยงานที่มีความรับผิดชอบก็เช่นเดียวกัน ที่ได้บกพร่องในการทำงานตามหน้าที่ของตน ไม่ว่าจะเป็นพนักงานที่ไม่ทำตามหน้าที่ของตนเองอย่างสม่ำเสมอ หรือฝ่ายบริหารที่นิ่งเฉยต่อปัญหาที่เกิดขึ้นก็ตามที ซึ่งก็คงจะเป็นส่วนหนึ่งเช่นเดียวกันในการสร้างปัญหาขึ้นมาเช่นกัน โดยจากการสังเกตและสอบถามต่อผู้ที่มีส่วนเกี่ยวข้องแล้วนั้น กลุ่มคนที่มีส่วนสำคัญในการสร้างปัญหานั้น ควรจะเป็นทุกๆ คนที่มีส่วนเกี่ยวข้อง ในลักษณะของการปะติดปะต่อทำให้เกิดปัญหานี้ขึ้นมา อาทิ หากทางชาวบ้านทำการแยกขยะ ช่วยกันสอดส่องดูแล ก็ย่อมง่ายต่อการจัดการกับขยะทุกขั้นตอน ขยะที่ถ้าทางหน่วยงานที่ทำการเก็บขนและทำลายขยะปฏิบัติตามหน้าที่รับผิดชอบของตนอย่างเคร่งครัดก็ย่อมทำให้ปัญหาขยะเบาบางและจัดการได้ในที่สุด ดังนั้น ทุกฝ่ายย่อมเป็นส่วนสำคัญในการสร้างปัญหาคู่กันทั้งสิ้น หากเรามีการประสานงานและร่วมมือกันในการที่จะหาทางแก้ไขและจัดการกับปัญหาก็ย่อมจะสามารถขจัดปัญหาได้ในที่สุด

### 3.10 กลุ่มคนที่มักจะได้รับผลกระทบโดยตรงจากปัญหา

กลุ่มคนที่มักจะได้รับผลกระทบโดยตรงก็เห็นจะไม่พ้นทางประชาชนทุกคนที่อยู่ในพื้นที่ดังกล่าว โดยเฉพาะอย่างยิ่ง ผู้คนในชุมชนที่มีการตั้งถิ่นฐานใกล้เคียงกับจุดทิ้งขยะ กลุ่มคนที่น่าจะมีส่วนร่วมในการแก้ปัญหา

จากการสังเกตและเก็บรวบรวมข้อมูลจากแบบสอบถาม ทางชาวบ้านมีความประสงค์ที่จะเข้ามามีบทบาทในการจัดการกับปัญหาขยะและต้องการมีส่วนร่วมมากยิ่งขึ้น ในขณะเดียวกันทางเทศบาลควรที่จะให้ความสำคัญและต้องมีความพยายามที่หาทางแก้ไขด้วยซึ่งตามความเห็นของผู้คนที่อาศัยอยู่ในชุมชน ได้มีความต้องการให้เทศบาลและหน่วยงานที่เกี่ยวข้องเข้ามาแก้ไขและประสานงานกับทางชุมชน เพื่อที่จะได้เข้าใจและเห็นสภาพปัญหาที่เกิดขึ้นอย่างแท้จริง ดังนั้น กลุ่มคนที่น่าจะเข้าไปมีส่วนร่วมในการจัดการกับปัญหาขยะ ก็คือทางเทศบาล หรือ/และหน่วยงานที่เกี่ยวข้องควรที่จะเข้ามาเป็นแกนนำในการจัดการกับปัญหาให้แก่ชุมชน ร่วมประสานงานกับชุมชน ควรเปิดโอกาสรับฟังความคิดเห็นของชาวบ้าน ให้ชาวบ้านเข้ามามีส่วนร่วมด้วย นอกจากนี้ทางผู้คนที่อาศัยอยู่ในชุมชนก็ควรมีจิตสำนึกในการช่วยกันดูแลรักษาผลประโยชน์ของส่วนรวมด้วย เพื่อสังคมจะได้อยู่ร่วมกันอย่างเท่าเทียมและช่วยเหลือพึ่งพาอาศัยกันด้วย

ชนชั้นกลาง (ที่ทำงานและอาศัยอยู่ในพื้นที่ของแขวง) กับการสร้างปัญหา การได้รับผลกระทบจากปัญหา และบทบาทที่น่าจะมีส่วนร่วมในการแก้ปัญหาการจัดการขยะในพื้นที่ดังกล่าว นั้น โดยทั่วไปแล้วเป็นพื้นที่อยู่อาศัยเสียส่วนใหญ่ เป็นสถานที่ทำงานไม่ค่อยมี เนื่องจากว่าถ้าหากเป็นสถานที่ทำงานก็จะเป็นสถานที่ทำงานส่วนตัว (อาชีพอิสระ) อาคารส่วนใหญ่จะเป็นอาคารที่พักอาศัย เป็นบ้าน ซึ่งฐานะของผู้อยู่อาศัยส่วนใหญ่เป็นชนชั้นกลางโดยผลกระทบที่เกิดขึ้นส่วนใหญ่ของปัญหาขยะนั้นมีผลกระทบโดยตรงต่อชนชั้นกลางทั้งสิ้น ไม่ว่าจะกลิ่นเหม็นที่เกิดจากการขยะ ปัญหาน้ำเน่าเสีย แม้แต่ปัญหาต่อภูมิทัศน์ของพื้นที่ด้วย เป็นต้นกล่าวโดยสรุปคือการที่เกิดปัญหาขยะนั้น ได้ส่งผลกระทบต่อชนชั้นกลางทั้งทางตรงและทางอ้อมทางกายและใจ เพียงแต่ว่าการได้รับผลกระทบของแต่ละคนที่ไม่เท่ากัน เพราะการตั้งบ้านเรือนที่ระยะจากจุดทิ้งขยะที่ต่างกัน การให้ความสำคัญกับปัญหาที่แตกต่างกันด้วยนั่นเอง ซึ่งต่างคนก็ต่างความคิด บางคนอาจจะให้ความสำคัญกับปัญหาของชุมชนของตนเพราะต้องพึ่งพาอาศัยกัน บางคนมีความเป็นปัจเจกบุคคล ย่อมให้ความสำคัญกับตนเองและครอบครัวมากกว่า ดังนั้นการที่ผู้คนชนชั้นกลางที่อาศัยอยู่ในชุมชน(ในพื้นที่นั้น) จะให้ความร่วมมือหรือเข้ามามีบทบาทก็ย่อมที่จะมีความคิดเห็นที่แตกต่างกันไป เช่น เห็นได้จาก บางคนว่าเป็นปัญหาที่สำคัญแต่ไม่ยอมเข้ามามีบทบาทในการจัดการแก้ไขปัญหาเลยก็มี บางคนอยากเข้ามามีบทบาทในการสอดส่องดูแล บางคนขอแค่แสดงความคิดเห็นก็เพียงพอแล้ว ด้วยเหตุนี้จึงจะเป็นการยากในการคิดที่แก้ไขปัญหามาขยะที่เกิดขึ้นในสภาพการณ์

ปัจจุบัน ที่ชนชั้นกลางส่วนใหญ่แล้วนั้นจากที่ได้ทำการเก็บข้อมูลและสังเกตการณ์แล้วนั้น อยากที่จะเข้ามามีบทบาทในการแก้ไขปัญหาการจัดการขยะกับผู้รับผิดชอบหรือหน่วยงานที่เกี่ยวข้องด้วย แต่ต้องการให้ความร่วมมือในลักษณะของการสอดคล้องดูแลกับเสนอความคิดเห็นมากกว่าจะเป็นแกนนำ



ลิขสิทธิ์มหาวิทยาลัยเชียงใหม่  
Copyright© by Chiang Mai University  
All rights reserved