

บทที่ 4

บทบาทขององค์การบริหารส่วนตำบลในการบริหาร การจัดการทรัพยากรและสิ่งแวดล้อมในท้องถิ่นจังหวัดน่าน

4.1 ภูมินิเวศ และสภาพปัญหาของจังหวัดน่าน

จังหวัดน่าน หรือวรนครในอดีต ตั้งอยู่ทางด้านตะวันออกของภาคเหนือตอนบน หรือดินแดนแห่งล้านนาตะวันออก มีพื้นที่ทั้งหมด 11,472 ตารางกิโลเมตร 7,170,045 ไร่ ระยะทางห่างจากกรุงเทพมหานคร 668 กิโลเมตร ใช้เวลาเดินทางโดยรถยนต์ประมาณ 8 - 10 ชั่วโมง มีอาณาเขตติดต่อดังนี้

ทิศเหนือและทิศตะวันออก	ติดต่อกับแขวงไชยบุรีของสาธารณรัฐประชาธิปไตยประชาชนลาว มีความยาวชายแดน 277 กิโลเมตร
ทิศใต้	ติดต่อกับจังหวัดแพร่ และ จังหวัดอุตรดิตถ์
ทิศตะวันตก	ติดต่อกับจังหวัดพะเยา

แบ่งเขตการปกครองออกเป็น 14 อำเภอ 1 กิ่งอำเภอ 99 ตำบล 826 หมู่บ้าน ส่วนการปกครองท้องถิ่นประกอบด้วย 1 องค์การบริหารส่วนจังหวัด 67 องค์การบริหารส่วนตำบล 1 เทศบาลเมือง และ สุขาภิบาล จากลักษณะพื้นที่ของจังหวัดน่านที่มีลักษณะเป็นรูปยาวรีในแนวตั้ง สามารถแบ่งอำเภอและกิ่งอำเภอต่าง ๆ เป็นกลุ่มทางตอนเหนือ ตอนกลาง และตอนใต้ ได้ดังนี้ (ดังแผนที่ที่ 2)

กลุ่มอำเภอตอนเหนือ 7 อำเภอ ประกอบด้วย อำเภอทุ่งช้าง อำเภอเชียงกลาง อำเภอบ่อเกลือ อำเภอสองแคว อำเภอปัว อำเภอท่าวังผา และอำเภอเฉลิมพระเกียรติ

กลุ่มอำเภอตอนกลาง 4 อำเภอ 1 กิ่งอำเภอ ประกอบด้วย อำเภอเมือง กิ่งอำเภอภูเพียง อำเภอแม่จริม อำเภอบ้านหลวง และอำเภอสันติสุข

กลุ่มอำเภอตอนใต้ 3 อำเภอ ประกอบด้วย อำเภอเวียงสา อำเภอนาน้อย และอำเภอนาหมื่น

ลักษณะภูมิประเทศของจังหวัดน่านมีพื้นที่ส่วนใหญ่ร้อยละ 86 เป็นภูเขาสูงสลับซับซ้อน ส่วนพื้นที่ที่เหลืออีกร้อยละ 14 เป็นที่ราบลุ่มตามลำน้ำและระหว่างภูเขา มีความสูง 200 - 300 เมตรเหนือระดับน้ำทะเล สลับกับพื้นที่ลูกคลื่นลอนลาด (ร้อยละ 2 - 8) และพื้นที่แบบลูกคลื่นลาดชัน (ร้อยละ 8 - 16) โดยที่ราบลุ่มที่กว้างที่สุดคือที่ราบลุ่มแม่น้ำน่าน - सा โดยวัดความสูงเหนือระดับน้ำทะเลที่อำเภอเมือง จะสูงกว่าระดับน้ำทะเลปานกลาง 201.6 เมตร จากลักษณะภูมิประเทศดังกล่าว สามารถแบ่งออกได้เป็น 4 ลักษณะ ดังนี้

ที่สูงชัน (steep land) เป็นภูเขา จำนวนร้อยละ 89 หรือ 6,381,340 ไร่ มีความสูง 2,115 เมตรจากระดับน้ำทะเล ส่วนใหญ่เป็นพื้นที่ป่าไม้ไม่เหมาะสำหรับการทำเกษตรกรรม

ที่สูง (slope land) มีประมาณ ร้อยละ 2 ของพื้นที่ทั้งหมด หรือ 143,401 ไร่ มีความเหมาะสมสำหรับปลูกไม้ผลขึ้นต้น เช่น มะขามหวาน มะม่วง ลิ้นจี่ ลำไย ซึ่งขณะนี้เริ่มพืชดังกล่าวเป็นพืชเศรษฐกิจของจังหวัดน่าน

ที่ราบ (flat land) มีเพียงร้อยละ 3 หรือ 215,101 ไร่ ได้แก่ บริเวณพื้นที่ราบลุ่มริมแม่น้ำน่าน และบริเวณที่ราบริมน้ำสาขาที่ไหลลงสู่แม่น้ำน่าน พื้นที่ราบจะขนานตามความยาวของแม่น้ำ มีความสูง 200 - 300 เมตร จากระดับน้ำทะเล ส่วนใหญ่จะเป็นที่นาและสวน

ที่ดอน (up land) ได้แก่ บริเวณที่มีความลาดชันสูงเล็กน้อย ต่อกับบริเวณที่ลุ่มไปจรดที่สูงมีร้อยละ 6 หรือ 430,203 ไร่ ส่วนใหญ่จะเป็นการปลูกพืชสวนชนิดต่าง ๆ

จากลักษณะภูมิประเทศของจังหวัดน่านที่แตกต่างกันตามพื้นที่ต่าง ๆ นั้น ก่อให้เกิดความหลากหลายของทรัพยากรในพื้นที่ กล่าวคือทรัพยากรป่าไม้ในช่วง 10 ปีก่อน จังหวัดน่านเคยมีพื้นที่ป่าไม้ที่อุดมสมบูรณ์และเป็นแหล่งต้นน้ำลำธารที่สำคัญหลายสาย แต่ในปัจจุบันป่าไม้ถูกทำลายไปมากเพื่อใช้เป็นพื้นที่เกษตรกรรม โดยเฉพาะบนพื้นที่สูง จึงทำให้พื้นที่ป่าไม้ลดลงเหลือเพียง 3,002,813 ไร่ หรือร้อยละ 41.88 ของพื้นที่จังหวัดน่านทั้งหมด เป็นพื้นที่เตรียมประกาศเป็นเขตอุทยานแห่งชาติ 3 แห่ง ป่าเศรษฐกิจ 16 แห่ง วนอุทยาน 1 แห่ง สวนรุกขชาติ 2 แห่ง และเขตรักษาพันธุ์สัตว์ป่า 1 แห่ง (สำนักงานป่าไม้จังหวัดน่าน, 2539) จากสภาพความอุดมสมบูรณ์ของป่าไม้ในพื้นที่ดังกล่าว จึงเป็นแหล่งกำเนิดแม่น้ำสายสำคัญของจังหวัดน่าน คือแม่น้ำน่าน มีต้นกำเนิดจากภูเขาทางทิศเหนือไหลจากทิศตะวันออกเฉียงเหนือไปสู่ทิศใต้ ผ่านอำเภอเฉลิมพระเกียรติ อำเภอรุ่งช้าง อำเภอปัว อำเภอท่าวังผา อำเภอเมือง อำเภอเวียงสา อำเภอนาน้อย และอำเภอนาหมื่น จากนั้นได้ไหลผ่าน จังหวัดอุดรดิตถ์ โดยมีเขื่อนสิริกิติ์เก็บกักน้ำเพื่อการชลประทานและผลิตกระแสไฟฟ้าในพื้นที่จังหวัดอุดรดิตถ์ และไหลผ่านจังหวัดพิษณุโลก และจังหวัดพิจิตรไปบรรจบกับแม่น้ำปิง แม่น้ำยม ที่ปากน้ำโพ จังหวัดนครสวรรค์ มีความยาวทั้งสิ้น 300 กิโลเมตร นอกจากนี้ยังมีแม่น้ำสายเล็กๆ ซึ่งเป็นลำน้ำสาขาที่ไหลผ่านตามอำเภอต่างๆ และเป็นแหล่งน้ำที่สำคัญสำหรับการเกษตรของอำเภอนั้นๆด้วย ได้แก่ แม่น้ำสา แม่น้ำว้า แม่น้ำสมุน แม่น้ำแหง แม่น้ำและ แม่น้ำปัว แม่น้ำสายเล็กๆ เหล่านี้จะไหลมารวมกับแม่น้ำน่าน

นอกจากนี้ จังหวัดน่านยังมีลักษณะภูมิอากาศเป็นแบบฝนเมืองร้อนเฉพาะฤดู แบ่งเป็น 3 ฤดู เช่นเดียวกับจังหวัดในภาคอื่น ๆ ของประเทศ แต่เนื่องจากในปัจจุบันป่าไม้ได้ถูกทำลายไปมากจึงมีผลต่อสภาพอากาศที่เปลี่ยนแปลงได้ง่าย โดยเฉพาะฤดูฝนมักจะไม่ตกต้องตามฤดูกาลฤดูร้อนมักจะร้อนจัดเป็นต้น ลักษณะสภาพภูมิอากาศโดยทั่วไป (ปี 2539) มีดังนี้

ฤดูร้อน เริ่มตั้งแต่เดือนมีนาคมถึงกลางเดือนพฤษภาคม อากาศจะร้อนและแห้งแล้ง มีอุณหภูมิสูงสุด วัดได้ 39.8 องศาเซลเซียส ในเดือนพฤษภาคม

ฤดูหนาว เริ่มตั้งแต่เดือน ตุลาคมถึงเดือนกุมภาพันธ์ และหนาวจัดในเดือนธันวาคม อุณหภูมิต่ำสุด 8.6 องศาเซลเซียส

ฤดูฝน เริ่มตั้งแต่เดือนพฤษภาคม ถึงเดือนกันยายน ปริมาณน้ำฝนมากที่สุดในเดือนสิงหาคม วัดได้ 1,432.10 มม.

4.2 ปัญหาของจังหวัดน่าน

สภาพปัญหาของจังหวัดน่านในอดีตที่ส่งผลมาจนถึงปัจจุบันรวมทั้งปัญหาที่สำคัญที่เป็นตัวกำหนดให้เกิดความคิด ในการวางแผนทางการพัฒนาจังหวัด ซึ่งพอสรุปปัญหาที่สำคัญ ดังนี้

4.2.1 ปัญหาด้านการเมืองการปกครอง ได้แก่

1) ปัญหาความมั่นคงภายใน และความสงบเรียบร้อยตามแนวชายแดน

จากสภาพภูมิประเทศที่มีอาณาเขตติดต่อกับประเทศ สปป.ลาว จากทิศเหนือจรดทิศตะวันออก มีความยาวถึง 277 กิโลเมตร แบ่งเขตแดนประเทศด้วยสันเขาสูงชัน และป่าทึบ ประกอบกับความแตกต่างกันทางด้านอุดมการณ์และลัทธิการเมืองการปกครองระหว่างประเทศเพื่อนบ้าน ในอดีตจังหวัดน่านจึงตกอยู่ในภาวะศึกสงครามกับกบฏคอมมิวนิสต์ และการแทรกซึมก่อการร้ายจากภายนอกประเทศ ซึ่งจังหวัดน่านเป็นฐานปฏิบัติการที่สำคัญที่สุดในภาคเหนือ ภาวะการสู้รบดำเนินการยึดเหยี่ยวยาวนานถึง 20 กว่าปี ทำให้จังหวัดน่านสูญเสียโอกาสในการพัฒนาในด้านต่าง ๆ ไปอย่างมากมาย 20 กว่าปี นอกจากสูญเสียโอกาสในการพัฒนาติดต่อกันมายาวนานถึง 20 กว่าปีแล้วยังมีผลเสียต่อเนื่องอีกหลายประการ คือ

- ป่าไม้ ต้นน้ำลำธาร ถูกบุกรุกทำลายเพิ่มขึ้นอย่างต่อเนื่อง โดยที่ยังไม่สามารถเข้าไปดำเนินการป้องกันหรือฟื้นฟูได้ทันทั่วทั้ง เนื่องจากแต่เดิมเป็นพื้นที่สู้รบและแทรกซึมก่อการร้าย ซึ่งส่งผลกระทบต่อปัญหาป่าไม้ ต้นน้ำลำธารมาจนถึงปัจจุบัน

- เส้นทางคมนาคมในระหว่างหมู่บ้านตามแนวชายแดนมีสภาพทุรกันดารยากลำบาก เนื่องจากแต่เดิมการก่อสร้างทางเชื่อมหมู่บ้านทำได้ลำบาก และเสี่ยงอันตราย จะมีเพียงเส้นทางยุทธศาสตร์ หรือเส้นทางเพื่อความมั่นคงไม่กี่สายเท่านั้น

2) ปัญหาชุมชนบนพื้นที่สูง

แต่เดิมชุมชนบนพื้นที่สูงเกือบทั้งหมดจะอยู่ในพื้นที่แทรกซึมของผู้ก่อการร้ายคอมมิวนิสต์ ปัจจุบันโดยมากจะเป็นหมู่บ้านผู้ร่วมพัฒนาชาติไทย และประสบปัญหาคือ

- ขาดแคลนปัจจัยด้านพื้นฐาน (การคมนาคม สาธารณสุขมูลฐาน การศึกษา ฯลฯ)

- ประชาชนเพิ่มขึ้นอย่างรวดเร็ว เพราะขาดการวางแผนครอบครัว
- ปัญหาด้านสัญชาติ และหลักฐานทางทะเบียนราษฎรรวมทั้งสิทธิพลเมือง
- ชุมชนตั้งอยู่ตามแนวชายแดนมีการติดต่อกันที่พี่น้องกับชาวเขาเผ่าอื่น ๆ ใน ประเทศเพื่อนบ้าน ยกแก่การตรวจสอบให้ทั่วถึง

- ปัญหาการลักลอบหลบหนีเข้าเมือง การลักลอบค้าของผิดกฎหมาย
- เกิดผลกระทบต่อความสัมพันธ์อันดีกับประเทศเพื่อนบ้าน

4.2.2 ปัญหาด้านทรัพยากรธรรมชาติและสิ่งแวดล้อม ได้แก่

1) ปัญหาการขาดแคลนที่ดินทำกิน

- พื้นที่ทั้งจังหวัด เป็นป่าเขา ดินน้ำลำธาร มีที่ราบประมาณ 20 % (ประมาณ 1 ล้านไร่)
- ประชากรทั้งจังหวัด 480,771 คน เฉลี่ยมีที่อยู่อาศัยทำกิน (หลักจาก หักพื้นที่สาธารณะสถานข้าราชการ , พื้นที่ , แหล่งน้ำ , ถนนออกไปแล้ว) คนละประมาณ 1 ไร่
- ประชากรส่วนใหญ่ประกอบอาชีพเกษตรกรรม จึงมีความต้องการที่ดินทำกินมากขึ้น
- เกิดการบุกรุกทำลายทรัพยากรธรรมชาติ เพื่อขยายที่ดินทำกิน

2) ปัญหาป่าไม้ถูกบุกรุกทำลาย

- ความต้องการขยายที่ดินทำกิน และที่อยู่อาศัย
- ระบบเกษตรแบบดั้งเดิมใช้พื้นที่มากแต่ผลผลิตน้อย
- การบุกรุกเพื่อตัดไม้ทำลายป่าเพื่อทำการค้าและการสร้างบ้านเรือน
- ปัจจุบันป่าไม้ถูกบุกรุกทำลายปีละประมาณ 49,0000 ไร่ และเหลือพื้นที่ป่าเพียง 3 ล้านกว่าไร่ หรือประมาณ 41 % ของพื้นที่ทั้งหมด และมีแนวโน้มลดลงเรื่อยๆ

3. สภาพภูมิสัณฐานที่มีความต่างระดับกัน (พื้นที่ด้านเหนือสูง - ด้านใต้ลาดต่ำ) จังหวัดน่าน เป็นแหล่งต้นน้ำน่าน ซึ่งเป็นแม่น้ำสำคัญสายหนึ่งของประเทศไทย และมีแม่น้ำสาขาอีกมาก เช่น ลำน้ำยาว น้ำว้า น้ำมวบ น้ำคอน น้ำปัว น้ำสมุน

- พื้นที่ต้นน้ำทางด้านทิศเหนือ ณ อำเภอทุ่งช้าง อำเภอป่อเกลือ มีความสูงประมาณ 1,900 - 2,000 เมตร จากระดับน้ำทะเลปานกลาง
- พื้นที่ท้ายน้ำ (อำเภอเวียงสา นาน้อย นาน้อย) ที่แม่น้ำน่านไหลผ่านลงสู่เขื่อนสิริกิติ์ที่อุตรดิตถ์มีความสูงเพียง 400 - 200 เมตร
- มีความลาดชันระหว่างต้นน้ำกับท้ายน้ำ ประมาณ 30 องศา ลักษณะ ดังกล่าวก่อผลกระทบต่อทรัพยากรธรรมชาติ และสภาพแวดล้อมอย่างสำคัญ คือ

ก. เกิดอุทกภัย คือภาวะน้ำท่วมฉับพลัน น้ำป่าไหลหลาก ในฤดูฝนซึ่งเกิดขึ้นทุกปี

เนื่องจากพื้นที่ที่มีความลาดชันสูงไม่มีพื้นที่ป่าไม้ เพียงพอในการเป็นเขื่อนธรรมชาติที่จะช่วยเก็บกัก และชะลอการไหลของน้ำ รวมทั้งไม่มีการก่อสร้างเขื่อน อ่าง ฝายเก็บกักน้ำ

ข. เกิดการชะล้างพังทลายหน้าดิน อย่างรุนแรง

ค. เกิดการกัดเซาะพังทลายตลิ่งลำน้ำ เพิ่มขึ้นทุกปี

ง. เกิดภาวะถ้ำน้ำ ถ้ำห้วย ดินเลน

จ. เกิดภาวะแห้งแล้ง ขาดแคลนน้ำอุปโภคบริโภคในฤดูแล้ง เนื่องจากไม่มีการก่อสร้างแหล่งเก็บกักน้ำไว้ใช้ น้ำในฤดูฝนจึงไหลลงสู่ท้าย น้ำอย่างรวดเร็ว

ฉ. ภาวะอุทกภัยของจังหวัดน่าน ก่อผลกระทบต่อจังหวัดอื่น ๆ ที่แม่น้ำน่านไหลผ่านด้วย (ดังเช่นที่เคยเกิดในปี พ.ศ. 2538)

4) ปัญหาน้ำเน่าเสียในเขตเทศบาลเมือง

ขาดการวางผังเมืองอย่างเป็นระบบ และเกิดปัญหาในการระบายน้ำเสีย ปัจจุบันในเขตเทศบาลประสบปัญหาน้ำเน่าเสียไหลลงสู่แม่น้ำเฉลี่ย วันละ 8-10 ลูกบาศก์เมตร

4.2.3 ปัญหาด้านโครงสร้างพื้นฐาน ได้แก่

1) เส้นทางคมนาคม จังหวัดน่านมีความจำเป็นที่สมควรได้รับการพัฒนาเส้นทางอีกหลายสาย เช่น

- เส้นทางเชื่อมชายแดน เนื่องจากมีด่านผ่านแดนถาวรและจุดผ่านแดนชั่วคราวรวม 3 แห่ง ที่สมควรได้รับการสนับสนุนการพัฒนาให้ได้มาตรฐาน

- เส้นทางเชื่อมระหว่างจังหวัด โดยเฉพาะด้านทิศใต้ซึ่งติดต่อกับจังหวัดอุตรดิตถ์ปรากฏว่ายังไม่มีเส้นทางคมนาคมเชื่อมต่อระหว่างจังหวัดแต่อย่างใด

- เส้นทางคมนาคมเชื่อมหมู่บ้าน ตำบล ซึ่งเป็นพื้นที่ป่าเขาทุรกันดารการคมนาคมเป็นไปด้วยความยากลำบากโดยเฉพาะอย่างยิ่งในฤดูฝน

2) ด้านแหล่งน้ำ

เกิดภาวะน้ำท่วมในฤดูฝนและขาดแคลนน้ำอุปโภคบริโภค รวมทั้งน้ำเพื่อการเกษตรในฤดูแล้ง เนื่องจากขาดแหล่งเก็บกักน้ำเพื่อป้องกันน้ำท่วมในฤดูฝน และบริหารจัดการน้ำอย่างมีประสิทธิภาพในฤดูแล้ง

4.3 สภาพทั่วไปขององค์การบริหารส่วนตำบลสุไต้ ผาสิงห์ กลางเวียง และไหล่น่าน จ.น่าน

สภาพทั่วไปของ อบต. ทั้ง 4 ที่ทำการศึกษาในเรื่อง

-ที่ตั้ง แสดงดังตารางที่ 1 แผนที่ 3 และ 4

-ขนาดพื้นที่และภูมิประเทศ ดังตารางที่ 1

-จำนวนหมู่บ้านและประชากร ดังตารางที่ 1

-ทรัพยากรและสิ่งแวดล้อม ดังตารางที่ 2

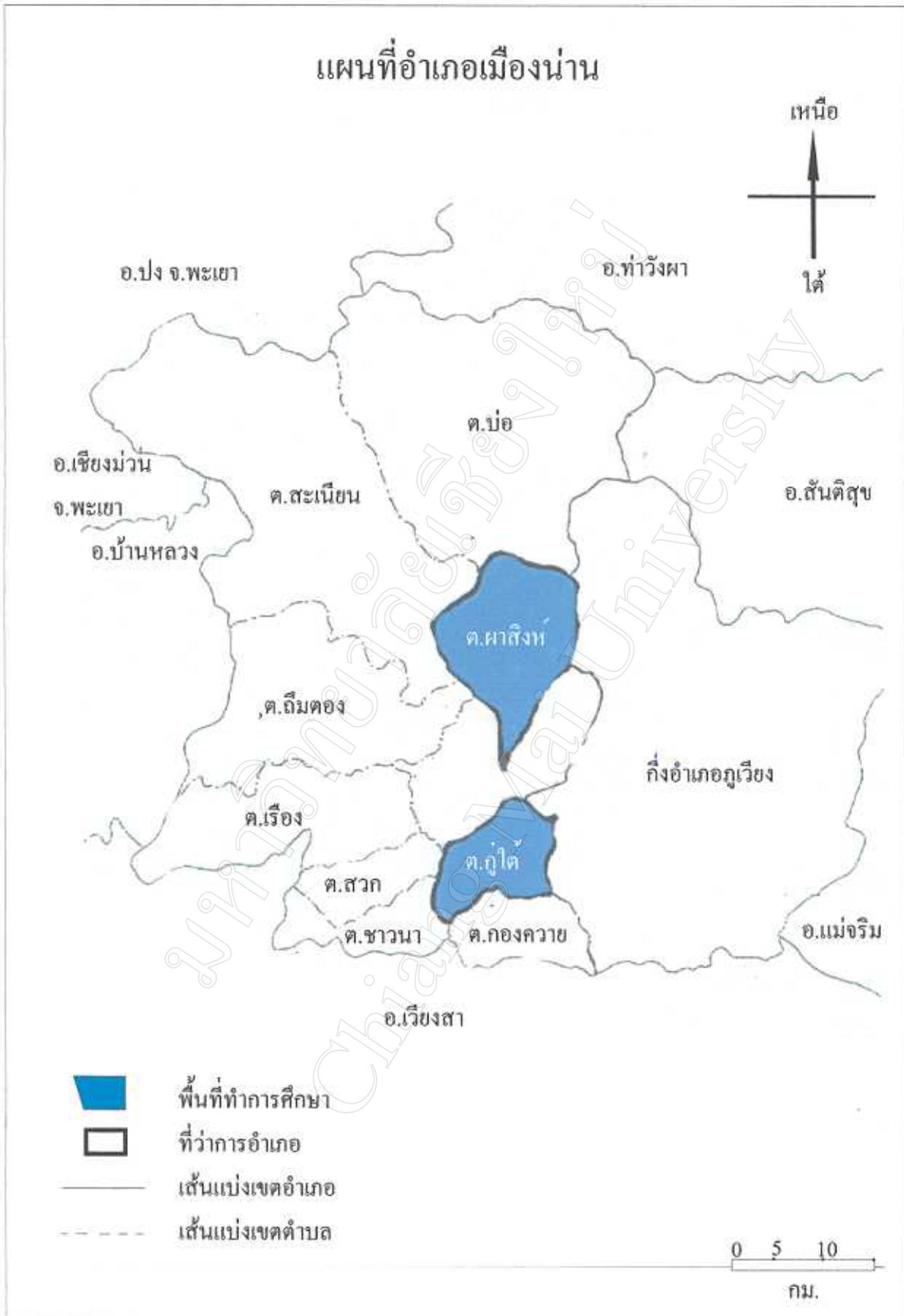
ปัญหาในการใช้ทรัพยากร

ศักยภาพการพัฒนา

ตารางที่ 1 สภาพทั่วไปของ อบต.ที่ทำการศึกษา

สภาพทั่วไป	ที่ตั้ง	เนื้อที่	ภูมิประเทศ	จำนวนหมู่บ้าน	หน่วยท้องถิ่นอื่น ๆ	ประชากร
อบต.คูใต้	อยู่ในเขตอำเภอเมืองน่าน	45 ตร.กม. (28,125 ไร่)	ที่ราบ 95 % ป่าไม้ ,ภูเขา 5 %	13 หมู่บ้าน	ไม่มีเทศบาลและสุขาภิบาล	7,671 คน ชาย 3,639 หญิง 4,032
อบต.ผาสิ่งหี่	อยู่ในเขตอำเภอเมืองน่าน	87 ตร.กม. (54,375 ไร่)	ที่ราบลอนคลื่นตามเชิงเขา	5 หมู่บ้าน	ไม่มีเทศบาลและสุขาภิบาล	5,119 คน ชาย 2,512 หญิง 2,607
อบต.กลางเวียง	อยู่ในเขตอำเภอเวียงสา	38.5 ตร.กม.	ที่ราบไม่มีป่าไม้ที่นา , ที่อาศัย 28 ตร.กม.	12 หมู่บ้าน	มีสุขาภิบาลกลางเวียง	6,131 คน ชาย 3,053 หญิง 3,078
อบต.ไหล่น่าน	อยู่ในเขตอำเภอเวียงสา	124 ตร.กม. (77,784 ไร่)	ที่ราบระหว่างหุบเขา	7 หมู่บ้าน	ไม่มีเทศบาลและสุขาภิบาล	3,568 คน ชาย 1,926 หญิง 1,642

แผนที่อำเภอเมืองน่าน



แผนที่ที่ 3 การแบ่งเขตการปกครองอำเภอเมือง จังหวัดน่าน

ตารางที่ 2 ข้อมูลที่สำคัญในการบริหารจัดการทรัพยากรและสิ่งแวดล้อม ปัญหาการใช้
ทรัพยากร และ ศักยภาพการพัฒนา

ข้อมูลสำคัญ, ศักยภาพ	อบต.คูใต้	อบต.ผาสิงห์	อบต.กลางเวียง	อบต.ไหล่น่าน
1. ทรัพยากร	<ul style="list-style-type: none"> - ป่าไม้,พื้นที่ป่า 5% - แม่น่าน่าน - แม่น้ำสมุน - หนองบึง และแหล่ง น้ำ ใต้ดินใช้โดยการ เจาะบ่อ บาดาล - ทรัพยากรดินเป็นที่ ราบ ลุ่มแม่น้ำ เป็น ดินร่วนปน ทราย เหมาะแก่การเกษตร 	<ul style="list-style-type: none"> - มีวนอุทยานแห่งชาติ ผาตูป เนื้อที่ 582 ไร่ มี ถ้ำ และ พรรณไม้ที่ สวยงาม เหมาะแก่การ ส่งเสริมการท่องเที่ยว เป็นอย่างยิ่ง - ลำน้ำ,ลำห้วย 2 สาย - บึง,หนองและอื่น ๆ 1 แห่ง - มีระบบชลประทาน - ฝาย 5 แห่ง - บ่อน้ำตื้น 366 แห่ง 	<ul style="list-style-type: none"> - เป็นที่ราบไม่มีพื้นที่ ป่า ส่วนใหญ่เป็นที่ อยู่อาศัยและที่นา - มีที่ดินประมาณ 28 ตร.กม. - มีแหล่งน้ำ 2 สาย คือ ลำน้ำสา , ลำน้ำ น่านคลองน้ำครก 1 แห่ง - ทรัพยากรมนุษย์ ประชากร มีการ ศึกษาดีเป็นที่ตั้งของ ร.ร.มัธยมขนาดใหญ่ 	<ul style="list-style-type: none"> - พื้นที่ส่วนใหญ่เป็น ป่าไม้ - แม่น้ำสำคัญ แม่น้ำ น่าน - แม่น้ำว่า ที่มีคุณ ภาพ น้ำดีมาก - ระบบชลประทาน ฝาย 1 แห่ง บ่อน้ำ ตื้น 220 แห่ง
2. ปัญหาของการ ใช้ทรัพยากร ธรรมชาติและสิ่ง แวดล้อม	<ul style="list-style-type: none"> - ประชาชนขาดความรู้ ความเข้าใจในการ อนุรักษ์ ทรัพยากร และสิ่งแวดล้อม - ปัญหาหน้าดินถูกน้ำ กัด เซาะของแม่น้ำน่านตลิ่งพัง - ปัญหาการใช้ยาปราบศัตรู พืชเกิดการสะสมสารพิษ ตกค้างในแหล่งน้ำ - การทำลายแหล่งโบราณ คดีทาง ประวัติศาสตร์ - การดูทรายเป็นแม่น้ำ 	<ul style="list-style-type: none"> - ปัญหาครัวเรือนไม่ ให้ความร่วมมือใน กิจกรรมอนุรักษ์ - ขาดแคลนแหล่งน้ำ - การลักลอบตัดไม้ ทำไร่เลื่อน ลอย - โรคเอดส์ - ยาเสพติด - การระเบิดหินใกล้ แหล่งท่องเที่ยว - ปัญหาไฟไหม้ป่าใน ฤดูแล้ง 	<ul style="list-style-type: none"> - ปัญหาน้ำกินน้ำใช้ เพื่อการเกษตร - คุณภาพดินเสื่อม โทรม - การกัดเซาะของแม่ น้ำน่าน , การดู ทรายเป็นทำทรายเป็น - แหล่งน้ำตื้นเขิน เช่น ลำน้ำสา - ปัญหาสถานที่ทิ้ง ขยะมูลฝอย - ปัญหายาเสพติด - โรคเอดส์ 	<ul style="list-style-type: none"> - ปัญหาการตัดไม้ ทำลายป่า,เผาป่า - ปัญหาการกัดเซาะ ของแม่น้ำน่านทำ ให้ ตลิ่งพัง - ปัญหาที่ดินทำการ เกษตรเสื่อมโทรม - ปัญหาโรคเอดส์ - ปัญหาพิษยาเสพติด (ยาบ้า) - การดูทรายเป็นแม่น้ำ

ข้อมูลสำคัญ, ศักยภาพ	อบต.คูใต้	อบต.ศาลิงห์	อบต. กลางเวียง	อบต.ไหล่น่าน
<p>3. ศักยภาพในการพัฒนาในท้องถิ่นในด้านทรัพยากรและสิ่งแวดล้อม</p>	<p>- ภูมิประเทศเป็นที่ราบลุ่มริมแม่น้ำ ลักษณะดินร่วนปนทรายเหมาะแก่การเกษตร</p> <p>- สถานที่ท่องเที่ยว คือ พระธาตุเขาน้อย เป็นโบราณสถานที่ยาวของชาวจังหวัดน่าน ตั้งอยู่ บนภูเขาทางทิศตะวันตกของ อบต.</p> <p>- แหล่งโบราณคดีก่อนประวัติศาสตร์ ประมาณ 5000 - 10,000 ปี พบแหล่งผลิตเครื่องมือหิน ขนาดใหญ่มากที่ คอยเขาแก้ว สามารถพัฒนา เป็นแหล่งท่องเที่ยว</p> <p>- ทรัพยากรแหล่งน้ำ มีแม่น้ำน่านไหล ผ่านทางด้านตะวันออกของตำบล ซึ่งมีความสำคัญทางด้าน เกษตรกรรม และการอุปโภคบริโภคของประชาชน</p>	<p>- สภาพภูมิประเทศเป็นที่ราบลุ่มและ เป็นภูเขา ประชากรส่วนใหญ่ ประกอบอาชีพ การเกษตร โดยให้มีการส่งเสริมการปลูก ไม้ผล ขึ้นต้น</p> <p>- มีระบบชลประทาน ฝายส่งน้ำในการเกษตร</p> <p>- มีทรัพยากรธรรมชาติ ที่เป็นแหล่งท่องเที่ยว โดยเฉพาะอย่างยิ่งวนอุทยานแห่งชาติ ถ้ำผาคูบมี ถ้ำ หินงอกหินย้อยที่สวยงามมากมีการนมัสการใน เดือนกุมภาพันธ์ ทุกปี ถ้ำที่มีชื่อเสียงคือถ้ำพระถ้ำ บ่อน้ำทิพย์ และวนอุทยานหนองน่าน</p> <p>- มีแหล่งทรัพยากร เขาหินปูนซึ่งเป็น วัสดุ ดิบในการก่อสร้าง ถนน อาคาร มีโรงไม้ หินที่</p>	<p>-สภาพภูมิประเทศเป็นที่ราบ ที่นาและเป็นที่อยู่อาศัยเป็นแหล่งชุมชนที่มีประชากรอาศัยอยู่หนาแน่น</p> <p>-การพัฒนา ทรัพยากรมนุษย์ ตำบลกลางเวียง โครงการที่ส่งเสริม เช่น โครงการกีฬา อบต.สายสัมพันธ์ และยังเป็นที่ตั้งของ โรงพยาบาลขนาด 60 เตียง</p> <p>-มีแหล่งโบราณสถานคือ วัดบุญยืน เป็นโบราณสถานที่สวยงามยังสามารถเป็นแหล่งท่องเที่ยวได้ การคมนาคมสะดวกตั้งอยู่ในชุมชน</p> <p>-มีการอนุรักษ์พันธุ์สัตว์น้ำ และจัดตั้งเป็นอุทยานมัจฉาเฉลิมพระเกียรติฯ เป็นสถานที่ศึกษา ความหลากหลายทางชีวภาพของพันธุ์สัตว์น้ำเป็นสถานที่พักผ่อน</p>	<p>- พื้นที่ส่วนใหญ่เป็นภูเขาสลับกับพื้นที่ราบและมีแม่น้ำไหลผ่าน 2 สาย คือ แม่น้ำน่าน และแม่น้ำว้า ซึ่งเหมาะกับการทำการเกษตรกรรมเป็นอย่างมาก</p> <p>- มีสถานที่ธรรมชาติ ที่สามารถปรับปรุงได้ เช่น แหล่งท่องเที่ยวผาเขียน ,บ้านห้วยเม่น แหล่งอนุรักษ์พันธุ์สัตว์น้ำบ้านไหล่น่าน</p> <p>- มีพื้นที่ป่าชุมชนซึ่งทำพิธีบวชป่า</p> <p>- โดยภูมิปัญญาชาวบ้าน</p> <p>- มีการจัดตั้งกลุ่มเยาวชนอนุรักษ์สิ่งแวดล้อมเครือข่ายกลุ่ม อัก เมืองน่าน</p> <p>- ตำบลไหล่น่านมีโครงการจะจัดตั้งมหาวิทยาลัยในพื้นที่ตำบล คือ สถาบันเทคโนโลยีชั้นสูงของจุฬาลงกรณ์มหาวิทยาลัย</p>

ข้อมูลสำคัญ, ศักยภาพ	อบต. ดู่ใต้	อบต.ผาลังห์	อบต.กลางเวียง	อบต.ไหล่น่าน
	<ul style="list-style-type: none"> - ประชาชนมีอาชีพทางเกษตรและพาณิชย์กรรมเป็นส่วนใหญ่ - ประชาชนส่วนใหญ่สำเร็จการศึกษาภาคบังคับมีความพร้อมที่จะพัฒนาทรัพยากรมนุษย์ให้มีความเจริญก้าวหน้าต่อไป - มีการทอผ้าพื้นเมืองเป็นสินค้าของตำบล โดยเฉพาะผ้าลายน้ำไหล ลายลื้อ 	<ul style="list-style-type: none"> ดำเนินกิจการอยู่ - ตั้งอยู่บนถนนสายหลักคือถนนสายน่าน - ห่งช้าง มีโอกาสที่จะขยายตัวเป็นแหล่งชุมชนบ้านจัดสรรขนาดใหญ่ในอนาคต เพราะการคมนาคมสะดวก - มีสถานที่ราชการสำคัญคือสถานีทดลองพืชไร่และศูนย์ส่งเสริมสงเคราะห์ชาวเขาที่ให้ความรู้แก่ประชาชนในด้าน การปลูกพืชไร่ ส้มสีทอง และสงเคราะห์ประชาชนผู้ด้อยโอกาส 	<ul style="list-style-type: none"> สัตว์น้ำเป็นสถานที่พักผ่อนท่องเที่ยวของประชาชนในท้องถิ่น - มีการส่งเสริมกิจกรรมพื้นบ้าน โดยเฉพาะการจัดตั้งกลุ่มทอผ้าพื้นเมืองบ้านดอนไชย - เป็นแหล่งพาณิชย์กรรมที่สำคัญ มีการประกอบธุรกิจค้าขายแหล่งใหญ่ที่สุดของอำเภอเวียงสา 	<ul style="list-style-type: none"> - มีแหล่งโบราณสถานที่สำคัญของอำเภอเวียงสาคือ พระธาตุดอยมั่ง

4.4 การบริหารงานของ อบต.ในการจัดการทรัพยากรและสิ่งแวดล้อม

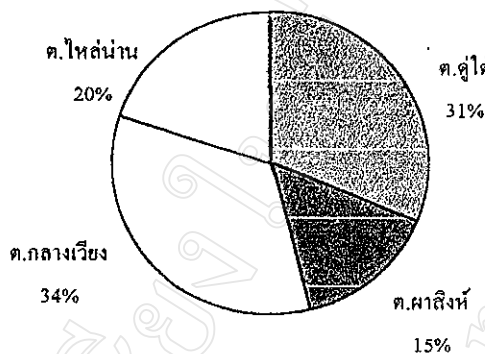
4.4.1 ลักษณะและข้อมูลเบื้องต้นของผู้บริหาร อบต.

ก) การได้มาของตำแหน่งผู้บริหาร อบต. การปกครองขององค์การบริหารส่วนตำบล กลุ่มผู้บริหารในตำแหน่งต่างๆทั้ง 4 อบต. ที่ศึกษา พบว่า ร้อยละ 58 มากจากการเลือกตั้งของประชาชนในท้องถิ่น นอกจากนี้ร้อยละ 32 มาจากการแต่งตั้งโดยตำแหน่ง เช่น กำนัน ผู้ใหญ่บ้าน แพทย์ประจำตำบล ส่วนที่เหลือร้อยละ 9 มาจากการคัดเลือก ในการดำรงตำแหน่งต่างๆดังตารางที่ 3 ส่วนใหญ่เป็นสมาชิกที่ได้รับการเลือกตั้งมาจากประชาชนมีจำนวนสูงสุด รองลงมาได้แก่ผู้ใหญ่บ้าน ส่วนตำแหน่งอื่นๆเป็นไปตามกฎหมายที่กำหนด และเมื่อพิจารณาจำนวนร้อยละของผู้บริหาร อบต. จำแนกตามภูมิถิ่นอาศัยของผู้ตอบแบบสอบถาม อบต. กลางเวียง มีจำนวนมากที่สุดคือร้อยละ 34 เนื่องจาก อบต. กลางเวียงมีประชากรมากกว่าอบต.อื่นๆ ส่วนผู้บริหาร อบต.ผาสิงห์มีจำนวนน้อยที่สุด คือ ร้อยละ 15 ดังแผนภูมิที่ 1

ตารางที่ 3 ผู้บริหาร อบต.จำแนกตามตำแหน่ง

ตำแหน่ง	จำนวน	ร้อยละ
ประธาน อบต.	4	3.3
ประธานสภา อบต.	2	1.7
ปลัด อบต.	4	3.3
ผู้ใหญ่บ้าน	27	22.5
รองประธานสภา อบต.	3	2.5
สมาชิก อบต.	70	58.4
แพทย์ประจำตำบล	3	2.5
ช่างโยธา อบต.	4	3.3
การคลัง อบต.	3	2.5
รวม	120	100

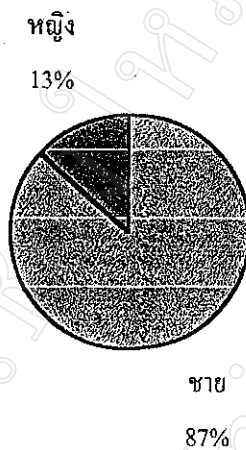
แผนภูมิที่ 1 ภูมิฐานะของผู้บริหาร อบต.



จ) เพศและอายุของผู้บริหาร อบต. จากข้อมูลทีสำรวจปรากฏว่า ผู้บริหาร อบต.ส่วนใหญ่ ร้อยละ 87 เป็นเพศชาย ที่เหลือร้อยละ 13 เป็นเพศหญิง ดังแผนภูมิที่ 2 ซึ่งข้อมูลดังกล่าวบ่งชี้ว่าสตรียังมีบทบาทน้อยในระบอบการปกครองส่วนท้องถิ่น ซึ่งจะสัมพันธ์กับวิถีการดำรงชีวิตครอบครัวประเพณีวัฒนธรรมไทย ที่ผู้หญิงยังคงทำหน้าที่เป็นแม่บ้านดูแลงานภายในครอบครัวมากกว่าที่จะเข้ามามีบทบาทในทางการเมือง อย่างไรก็ตามถึงแม้กฎหมายจะขยายโอกาส ให้ผู้หญิงสามารถปฏิบัติงานในด้านต่างๆเท่าเทียมกับผู้ชายแล้วก็ตามปรากฏการณ์ดังกล่าว ยังมีเฉพาะแห่งในเขตชุมชนเมือง และสังคมของคนรุ่นใหม่ โอกาสต่อไปเมื่อสตรีได้รับการศึกษาสูงขึ้น การเข้ามามีบทบาทในการบริหารท้องถิ่นก็จะเพิ่มขึ้น

ในส่วนของกลุ่มอายุของผู้บริหาร อบต. จากตารางที่ 4 จะเห็นการกระจายกลุ่มอายุ 25 ปี ไปถึงกลุ่มอายุ 55 ปี เป็นสัดส่วนใกล้เคียงกัน และผู้บริหารในกลุ่มอายุ 30 -50 ปี รวมกันแล้วมีมากกว่าร้อยละ 66 จะเห็นได้ว่าช่วงอายุดังกล่าว ส่วนใหญ่จะเป็นวัยของกลุ่มคนทำงาน เป็นหัวหน้าครัวเรือน หรือมีหน้าที่รับผิดชอบงานอื่นๆอยู่ด้วย อย่างไรก็ตามหากพิจารณาถึงระยะเวลาในการดำรงตำแหน่งของผู้บริหาร อบต. นับเป็นปัจจัยหนึ่งที่บ่งชี้ถึงภูมิหลังและประสบการณ์ในการทำงาน จากตารางที่ 5 แสดงให้เห็นว่างานของ อบต.ในบริเวณพื้นที่ศึกษา เพิ่งเริ่มดำเนินการในช่วงระยะเวลา 1 -2 ปี ส่วนใหญ่ของกลุ่มผู้บริหารจะมีระยะเวลาในการดำรงตำแหน่งไม่เกิน 2 ปี จำนวนร้อยละ 85 นับเป็นกลุ่มที่มากที่สุด ส่วนที่เหลือเป็นผู้บริหารที่เคยปฏิบัติงานในสภาคำบลหรืองานบริหารอื่นๆ ก่อนที่จะมีองค์การบริหารส่วนตำบล

แผนภูมิที่ 2 ผู้บริหาร อบต.จำแนกตามเพศ



ตารางที่ 4 ผู้บริหาร อบต.จำแนกตามกลุ่มอายุ

กลุ่มอายุ(ปี)	จำนวน	ร้อยละ
25 - 30	13	10.8
31 - 35	20	16.7
36 - 40	22	18.3
41 - 45	24	20.0
46 - 50	15	12.5
51 - 55	13	10.8
56 - 60	8	6.7
>61	5	4.2
รวม	120	100

ตารางที่ 5 ผู้บริหาร อบต. จำแนกตามระยะเวลาการดำรงตำแหน่ง

ระยะเวลาในการดำรงตำแหน่ง (ปี)	จำนวน	ร้อยละ
<1	47	39.2
1	25	20.8
2	32	26.6
3	2	1.7
4	3	2.5
5	2	1.7
> 5 - <=10	6	5.0
>10	3	2.5
รวม	120	100

ค) ระดับการศึกษา และการประกอบอาชีพหลักของผู้บริหาร อบต. ตามที่กล่าวมาแล้วว่า อบต. เป็นงานของท้องถิ่น เพื่อให้คนในท้องถิ่นได้ดำเนินการปกครอง ดูแล บริหารกิจการต่างๆ เพื่อประโยชน์ของท้องถิ่นนั้นๆ ผู้บริหาร อบต. ทั้งที่มาจากคัดเลือกตั้งส่วนใหญ่จะเป็นบุคลากรในท้องถิ่นนั้นๆ ในด้านการศึกษาของผู้บริหาร อบต. จากตารางที่ 6 ระดับการศึกษาผู้บริหาร อบต. เกือบครึ่งหนึ่งมีการศึกษาในชั้นการศึกษาภาคบังคับ คือประถมศึกษาชั้นปีที่ 7 ร้อยละ 49 ส่วนผู้บริหารที่มีระดับการศึกษาชั้นมัธยมศึกษา อาชีวฯ และอนุปริญญา รวมแล้วประมาณร้อยละ 42 ส่วนที่เหลือเป็นกลุ่มที่สำเร็จการศึกษาในระดับปริญญาตรีซึ่งมีน้อยมาก ทั้งนี้เป็นผลมาจากระบบการกระจายโอกาสในการศึกษา ระดับสูงๆ ในอดีตยังมีน้อยมาก การที่ผู้บริหาร อบต. ส่วนใหญ่มีระดับการศึกษาแค่ภาคบังคับย่อมจะส่งผลไปในเรื่องของการปฏิบัติงานในด้านต่างๆ อาจมีข้อจำกัดรวมทั้งปัญหาอื่นๆอีกหลายประการ

ในส่วนของการประกอบอาชีพหลักของผู้บริหาร อบต. ร้อยละ 46 เป็นเกษตรกรซึ่งย่อมจะเกี่ยวข้องกับความเป็นอยู่ของประชาชนในท้องถิ่นนั้นๆ ส่วนที่เหลือประกอบอาชีพรับจ้าง ค้าขายเล็กๆ น้อยๆ และที่น่าสนใจอีกกลุ่มหนึ่ง ซึ่งมีจำนวนไม่มากนักได้แก่ข้าราชการบำนาญ ส่วนใหญ่เป็นครู หรือผู้ที่เคยปฏิบัติงานตามหน่วยงานต่างๆของรัฐ ภายหลังเกษียณอายุราชการแล้ว ยังสามารถที่จะช่วยท้องถิ่นในการบริหารงานของ อบต. ได้ตามตารางที่ 7 โดยที่บุคลากรเหล่านี้ประสงค์ที่จะทำงานให้แก่ส่วนรวม พัฒนาและปรับปรุงท้องถิ่นให้เจริญก้าวหน้าตามรายละเอียดในตารางที่ 8 สำหรับแรงจูงใจในการรับสมัครหรือคัดเลือกเป็นสมาชิกผู้บริหาร อบต. จะเห็นว่า ผู้บริหาร อบต. ส่วนใหญ่ร้อยละ 82.5 มีความต้องการช่วยเหลือส่วนรวมจึงสมัครรับเลือกตั้งหรือคัดเลือกมาทำงานใน อบต. ถ้าพิจารณาถึงคำตอบแทนของการเป็นผู้บริหารอบต. แล้วอาจจะไม่มากนัก เมื่อเทียบกับอาชีพอื่น ๆ ซึ่งแสดงถึงความคาดหวังในบทบาทหน้าที่ของตนเองที่จะทำงานให้แก่สังคม

ตารางที่ 6 ผู้บริหาร อบต. จำแนกตามระดับการศึกษา

ระดับการศึกษา	จำนวน	ร้อยละ
ป.4 - ป.7	59	49.2
ม.3 / มศ.3	27	22.5
มศ.5 / ม.6 / อาชีวะ	15	12.5
ปวส. / อนุปริญญา	9	7.5
ปริญญาตรี	9	7.5
สูงกว่าปริญญาตรี	1	0.8
รวม	120	100

ตารางที่ 7 ผู้บริหาร อบต. จำแนกตามการประกอบอาชีพหลัก

อาชีพหลัก	จำนวน	ร้อยละ
เกษตรกร	56	46.7
ค้าขาย	33	27.5
รับจ้าง	15	12.5
ทำงานเอกชน	3	2.5
ข้าราชการบ้านาญ	2	1.6
ข้าราชการ	11	9.2
รวม	120	100

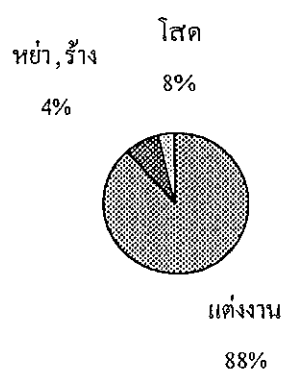
ตารางที่ 8 แรงงูใจในการรับสมัครหรือคัดเลือกเป็นสมาชิกผู้บริหาร อบต.

แรงงูใจในการรับสมัครหรือคัดเลือกเป็นสมาชิกผู้บริหาร อบต.	จำนวน	ร้อยละ
ถูกขอร้อง	3	2.5
ต้องการช่วยผู้ใหญบ้าน	3	2.5
ต้องการทำงานเพื่อส่วนรวม	99	82.5
เลื่อมใสในระบบของ อบต.	2	1.7
โดยตำแหน่ง	13	10.8
รวม	120	100

ง) รายได้ประจำปีของผู้บริหาร อบท. ส่วนใหญ่มีรายได้ประจำปีระหว่าง 10,000 บาท - 20,000 บาท ถึงร้อยละ 31.7 และรายได้ระหว่าง 20,001 บาท - 30,000 บาท มีจำนวนรองลงมาร้อยละ 20.0 ตามตารางที่ 9 และ ผู้บริหาร อบท.ส่วนใหญ่แต่งงานแล้วร้อยละ 88 ส่วนที่เหลือเป็นโสดและหย่าร้าง ร้อยละ 12 ตามแผนภูมิที่ 3 ตารางที่ 9 ผู้บริหาร อบท.จำแนกตามรายได้

รายได้ประจำปี (บาท/ปี)	จำนวน	ร้อยละ
< 10,000	12	10.0
10,000 - 20,000	38	31.7
20,001 - 30,000	24	20.0
30,001 - 40,000	9	7.5
40,001 - 50,000	23	19.1
>50,000	14	11.7
รวม	120	100

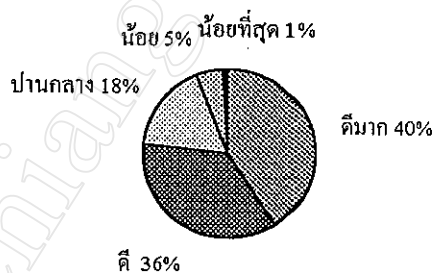
แผนภูมิที่ 3 สภภาพสมรส



4.4.2 ความรู้ความเข้าใจของผู้บริหาร อบต.ต่อการอนุรักษ์ทรัพยากรและสิ่งแวดล้อม

ก. ความรู้ความเข้าใจ พบว่าผู้บริหาร อบต. มีความรู้ ความเข้าใจ ในการบริหารจัดการ ทรัพยากรและสิ่งแวดล้อมใน อบต. ในประเด็นต่าง ๆ คือ หลักการบริหารจัดการทรัพยากรและสิ่งแวดล้อมทั่วไป การบริหารการจัดการเรื่องน้ำ ดิน ป่าไม้ มลพิษทางอากาศ สัตว์ป่า ทัศนียภาพในชุมชน สารพิษในการเกษตร ศิลปกรรม แหล่งท่องเที่ยว สิ่งปฏิภุมผลฝอย อยู่ในระดับดีมาก ร้อยละ 40 และระดับดี ร้อยละ 36 ซึ่งแสดงให้เห็นว่าผู้บริหาร อบต. มีความตื่นตัวในการแสวงหาความรู้พัฒนาตนเอง และเห็นความสำคัญของปัญหาสิ่งแวดล้อมและทรัพยากรในท้องถิ่น โดยเฉพาะอย่างยิ่งการเปิดโอกาส ให้ผู้บริหาร อบต. ได้เข้ารับการศึกษจากศูนย์การศึกษานอกโรงเรียน วิทยาลัยชุมชน มหาวิทยาลัย สุโขทัยธรรมาธิราช ตลอดจนสื่อต่าง ๆ ได้ให้ความรู้แก่ผู้บริหาร อบต. อย่างสม่ำเสมอ โดยเฉพาะ ชมรมสิ่งแวดล้อมชนน่าน และชมรมผู้จัดการรายการวิทยุโทรทัศน์ ในท้องถิ่นซึ่งได้ร่วมกับประชาคมน่าน เผยแพร่ความรู้เกี่ยวกับสิ่งแวดล้อม ดังตารางที่ 10 แผนภูมิที่ 4

แผนภูมิที่ 4 ความรู้ ความเข้าใจในการบริหารจัดการทรัพยากรและสิ่งแวดล้อมใน อบต. 9 ประเด็น



ตารางที่ 10 ความรู้ความเข้าใจผู้บริหาร อบต. ต่อการอนุรักษ์ทรัพยากรและสิ่งแวดล้อม

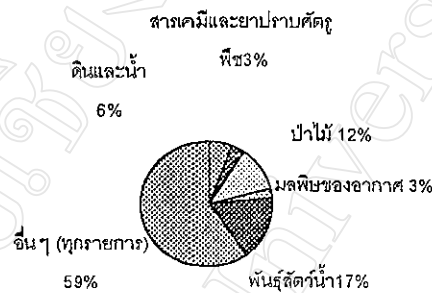
ระดับความรู้ความเข้าใจในการบริหาร		น้อยมาก	น้อย	ปานกลาง	มาก	มากที่สุด	\bar{x}	S.D.
1	หลักการบริหารการจัดการโดยทั่วไป	-	5	30	47	38	3.983	0.860
		-	(4.2)	(25.0)	(39.1)	(31.7)		
2	การบริหารจัดการเรื่องน้ำ	1	5	21	52	41	4.058	.873
		(0.8)	(4.2)	(17.5)	(43.3)	(34.2)		
3	การบริหารจัดการเรื่องดิน	2	16	25	52	25	3.675	1.030
		(1.7)	(13.4)	(20.8)	(43.3)	(20.8)		
4	การบริหารจัดการเรื่องป่าไม้	5	9	33	51	22	3.625	1.030
		(4.2)	(7.5)	(27.5)	(42.5)	(18.3)		
5	การบริหารจัดการปัญหามลพิษทางอากาศ	3	10	25	39	43	3.908	1.061
		(2.5)	(8.3)	(20.9)	(32.5)	(35.8)		
6	การบริหารจัดการสัตว์ป่าและสัตว์น้ำ	8	24	51	27	10	3.058	1.015
		(6.7)	(20.0)	(42.5)	(22.5)	(8.3)		
7	การบริหารจัดการสารพิษในด้านเกษตร	1	1	25	42	51	4.175	0.847
		(0.8)	(0.8)	(20.9)	(35.0)	(42.5)		
8	การบริหารจัดการศิลปกรรม	2	11	42	54	11	3.508	0.850
		(1.7)	(9.1)	(35.0)	(45.0)	(9.2)		
9	การบริหารจัดการขยะมูลฝอย	3	11	20	43	43	3.925	1.086
		(2.5)	(9.2)	(16.7)	(35.8)	(35.8)		

ข. การรับรู้ข่าวสารด้านการอนุรักษ์ทรัพยากรและสิ่งแวดล้อม

พบว่าผู้บริหาร อบต. เคยได้รับข่าวสารด้านการอนุรักษ์ทรัพยากรและสิ่งแวดล้อม ในเรื่อง ดิน น้ำ สารเคมี ป่าไม้ มลพิษทางอากาศและการอนุรักษ์พันธุ์สัตว์น้ำ มากที่สุดร้อยละ 59 ซึ่งปัญหาสิ่งแวดล้อม และการอนุรักษ์ทรัพยากรได้จากสื่อต่าง ๆ จึงได้นำเสนอให้ประชาชนทราบ โดยเฉพาะข่าวสารเรื่องการอนุรักษ์พันธุ์สัตว์น้ำ ร้อยละ 17 เนื่องจากสมาชิกผู้บริหาร อบต. ได้ทราบข่าวสารและการ

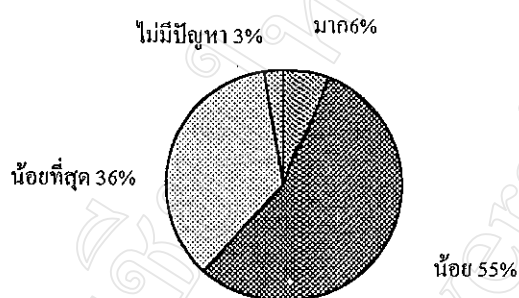
ปฏิบัติจริงของชุมชน อบต.อื่น ๆ ทำการอนุรักษ์พันธุ์สัตว์น้ำประสบผลสำเร็จมาแล้ว จึงต้องการที่จะนำมาเป็นแบบอย่างในชุมชนของตนเองต่อไป ดังแผนภูมิที่ 5

แผนภูมิที่ 5 การรับรู้ข่าวสารด้านการอนุรักษ์ทรัพยากรและสิ่งแวดล้อม



นอกจากนี้พบว่าผู้บริหาร อบต. รับรู้สภาพปัญหาทรัพยากรและสิ่งแวดล้อมใน อบต. ในประเด็นต่าง ๆ คือ ปัญหาน้ำเสีย ปัญหาการดูดทรายจากแม่น้ำ ปัญหามูลฝอย ปัญหาอากาศเป็นพิษ ปัญหาเรื่องเสียงรบกวน ปัญหาป่าไม้ ปัญหาการเกษตร ปัญหาพันธุ์สัตว์น้ำ และปัญหาศิลปกรรมโบราณสถาน และแหล่งท่องเที่ยวอยู่ในระดับน้อยเป็นส่วนใหญ่อ้อยละ 55 และรองลงมาคือน้อยที่สุดร้อยละ 35 เมื่อพิจารณาแล้วเห็นว่าผู้บริหาร อบต. มีการรับรู้ปัญหาด้านทรัพยากรและสิ่งแวดล้อมน้อยนั้น ผู้บริหาร อบต. จะรับรู้ปัญหาหลัก ๆ เท่านั้น เช่น ป่าไม้ถูกทำลาย ปัญหาการดูดทรายจากแม่น้ำ ซึ่งอยู่ใกล้ตัวตามสภาพที่ตั้งของ อบต. ทั้ง 4 แห่ง ดังแผนภูมิที่ 6

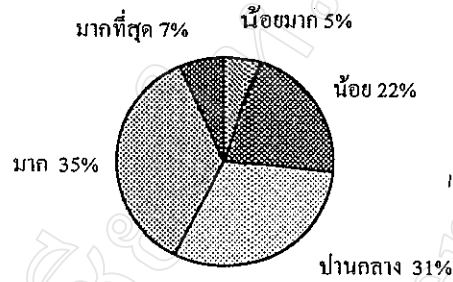
แผนภูมิที่ 6 การรับรู้สภาพปัญหาทรัพยากรและสิ่งแวดล้อมใน อบต. 10 ประเด็น



ค. ความสนใจปัญหาสิ่งแวดล้อมใน อบต.

จากตารางที่ 11 พบว่า ผู้บริหาร อบต. ให้ความสนใจปัญหาสิ่งแวดล้อมเรื่องปัญหาป่าไม้ถูกทำลายมากที่สุด โดยค่าเฉลี่ยเท่ากับ 4.34 ค่าเบี่ยงเบนมาตรฐานเท่ากับ 0.98 และให้ความสนใจปัญหาน้ำเน่าเสียระดับน้อยมากโดยค่าเฉลี่ยเท่ากับ 2.69 ค่าเบี่ยงเบนมาตรฐานเท่ากับ 1.59 อันเป็นผลจากสภาพที่ตั้งของ อบต. ทั้ง 4 แห่ง ซึ่งเป็นปัญหาที่ใกล้ตัวและมีผลกระทบต่อชุมชน นอกจากนี้ยังพบว่าผู้บริหาร อบต. ได้ให้ความสนใจปัญหาสภาพแวดล้อมในท้องถิ่นของตนเองในประเด็นต่าง ๆ ดังนี้ ป่าไม้ถูกทำลาย กัญแก้ง แหล่งน้ำต้นเงิน ขยะในชุมชน น้ำเน่าเสีย ดินเสื่อมโทรม พันธุ์สัตว์น้ำถูกทำลาย และสถานที่ท่องเที่ยวโบราณสถานเสื่อมโทรม ส่วนใหญ่อยู่ในระดับมาก ร้อยละ 35 และอยู่ในระดับปานกลาง ร้อยละ 31 เมื่อพิจารณาแล้วเห็นว่า ผู้บริหาร อบต. ให้ความสนใจในปัญหาสิ่งแวดล้อมมากขึ้น เพราะประเด็นปัญหาต่าง ๆ อบต. ในพื้นที่ศึกษาเริ่มมีปัญหาเพิ่มขึ้นเรื่อย ๆ ดังแผนภูมิที่ 7

แผนภูมิที่ 7 ความสนใจปัญหาสิ่งแวดล้อมของผู้บริหาร อบต.



ตารางที่ 11 ความสนใจปัญหาสิ่งแวดล้อม

ความสนใจปัญหาสิ่งแวดล้อม	\bar{X}	S.D.
1. ป่าไม้ถูกทำลาย	4.34	0.98
2. กัญแจ่ง	3.69	1.49
3. แหล่งน้ำตื้นเขิน	3.07	1.49
4. ขยะในชุมชน	3.27	1.52
5. น้ำเน่าเสีย	2.69	1.59
6. ดินเสื่อมโทรม	3.0	1.54
7. พันธุ์สัตว์น้ำถูกทำลาย	2.92	1.59
8. สถานที่ท่องเที่ยวโบราณและสถานที่เสื่อมโทรม	2.8	1.52

จ. แหล่งที่มาของข้อมูลข่าวสารสิ่งแวดล้อม

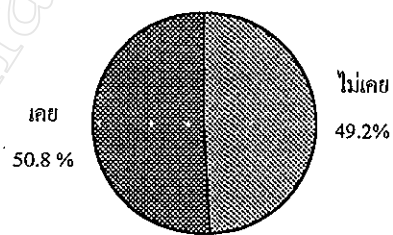
จากตารางที่ 12 พบว่าผู้บริหาร อบต. ได้รับข่าวสารเกี่ยวกับการบริหารจัดการทรัพยากรและสิ่งแวดล้อมส่วนใหญ่จากสื่อโทรทัศน์ ร้อยละ 60 และ สื่อที่ได้รับรองลงมาคือวิทยุร้อยละ 32.5 เนื่องจากสื่อมวลชนทั้ง 2 ประเภท สามารถเข้าถึงประชาชนในท้องถิ่นมากกว่าสื่ออื่น ๆ

ตารางที่ 12 แหล่งที่มาของข้อมูลข่าวสาร

แหล่งที่มาข้อมูลข่าวสาร	จำนวน	ร้อยละ
เพื่อนบ้าน	1	0.8
วิทยุ	39	32.5
หอกระจายข่าว	2	1.7
ทีวี	72	60.0
หนังสือพิมพ์	4	3.3
การประชุม/สัมมนา/อบรม	2	1.7
รวม	120	100

ฉ. การเข้าร่วมกิจกรรมเกี่ยวข้องกับสิ่งแวดล้อมที่หน่วยงานราชการหรือเอกชนจัด

แผนภูมิที่ 8 การเข้าร่วมกิจกรรมเกี่ยวข้องกับสิ่งแวดล้อม



ตารางที่ 13 การเข้าร่วมกิจกรรมเกี่ยวข้องกับสิ่งแวดล้อม

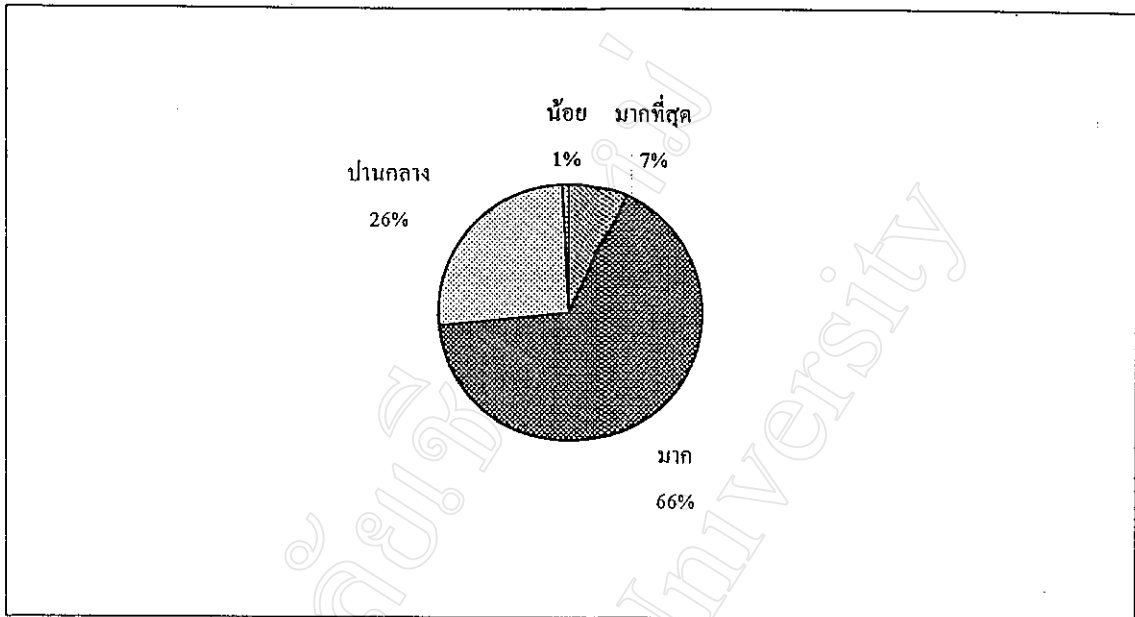
การเข้าร่วมกิจกรรมสิ่งแวดล้อม	จำนวน	ร้อยละ
ไม่เคย	59	49.2
เคยเข้าร่วม 1 ครั้ง	23	19.1
เคยเข้าร่วม 2 ครั้ง	20	16.7
เคยเข้าร่วม 3 ครั้ง	13	10.8
เคยเข้าร่วม 4 ครั้ง	3	2.5
เคยเข้าร่วม 5 ครั้ง	2	1.7
รวม	120	100

จากแผนภูมิที่ 8 และตารางที่ 13 พบว่าผู้บริหาร อบต. เคยเข้าร่วมกิจกรรมเกี่ยวกับสิ่งแวดล้อม ร้อยละ 50.8 และไม่เคยเข้าร่วมกิจกรรมดังกล่าวร้อยละ 49.2 ในส่วนการเข้าร่วมกิจกรรมสิ่งแวดล้อมจำนวน 1 ครั้ง มากที่สุดร้อยละ 19.1 และร่วมกิจกรรมจำนวน 5 ครั้ง น้อยที่สุดร้อยละ 1.7 ในการเคยเข้าร่วมกิจกรรมด้านสิ่งแวดล้อม ถ้าอบต. ได้มีการประสานงานกับองค์กรพัฒนาเอกชน เช่น กลุ่มชักเมื่อน่าน กลุ่มเกษตรทางเล็อกจะมีกิจกรรมเกี่ยวกับสิ่งแวดล้อมมากขึ้น

4.4.3 บทบาทของผู้บริหาร อบต. ต่อการจัดการทรัพยากรและสิ่งแวดล้อม

บทบาทของผู้บริหาร อบต. ในการบริหาร การจัดการทรัพยากรและสิ่งแวดล้อม ในประเด็นต่าง ๆ คือความพร้อมของบุคคลที่มีผลต่อ บทบาททั่วไป บทบาทเกี่ยวกับน้ำ การประมงและการอนุรักษ์พันธุ์สัตว์น้ำ ป่าไม้ ดิน อนามัยสิ่งแวดล้อม ศิลปกรรมโบราณสถานและแหล่งท่องเที่ยว ส่วนมากอยู่ในระดับมาก ร้อยละ 66 รองลงมา คือ ระดับปานกลางร้อยละ 26 ดังแผนภูมิที่ 9 โดยผู้บริหาร อบต. มีบทบาทในการบริหารจัดการทรัพยากรและสิ่งแวดล้อมในด้านความพร้อมมากที่สุดโดยค่าเฉลี่ยเท่ากับ 3.219 รองลงมาคือด้านบทบาททั่วไปโดยค่าเฉลี่ยเท่ากับ 2.936 เมื่อพิจารณาถึงความพร้อมของ อบต. ในพื้นที่ศึกษา แล้ว แต่ละแห่งจะมีลักษณะเด่นแตกต่างกันของบทบาทในการบริหารการจัดการ ทรัพยากรและสิ่งแวดล้อมในพื้นที่ อบต. ของตนเอง ดังตารางที่ 14

แผนภูมิที่ 9 บทบาทของผู้บริหาร อปต. ต่อการจัดการทรัพยากรและสิ่งแวดล้อม

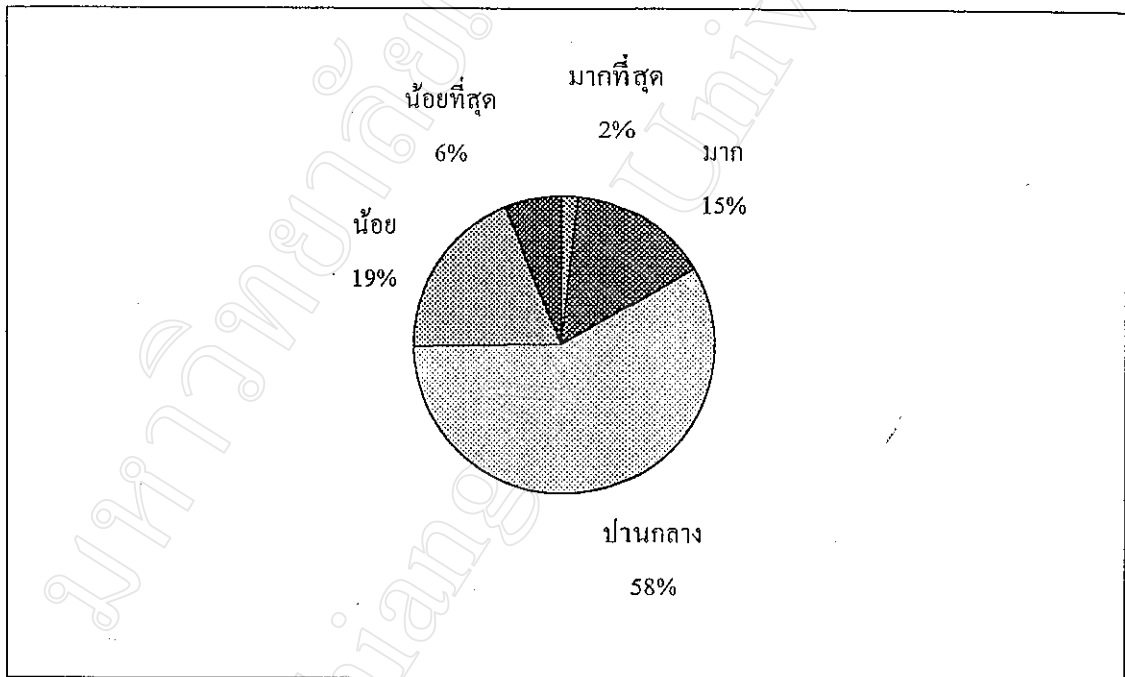


ตารางที่ 14 บทบาทของผู้บริหาร อปต. ต่อการจัดการทรัพยากรและสิ่งแวดล้อม

ระดับของบทบาทในการบริหารการจัดการ	น้อยที่สุด					\bar{X}	S.D.
		น้อย	ปานกลาง	มาก	มากที่สุด		
1 ความพร้อมของบุคคล		1	11	70	38	3.219	0.538
		(0.8)	(9.2)	(58.3)	(31.7)		
2 บทบาททั่วไป		1	27	71	21	2.936	0.565
		(0.8)	(22.5)	(59.2)	(17.5)		
3 บทบาทเกี่ยวกับน้ำ		14	47	52	7	2.502	0.697
		(11.7)	(39.2)	(43.3)	(5.8)		
4 บทบาทเกี่ยวกับป่าไม้		5	40	61	14	2.677	0.695
		(4.2)	(33.3)	(50.8)	(11.7)		
5 บทบาทเกี่ยวกับดิน		15	40	56	9	2.575	0.753
		(12.5)	(33.3)	(46.7)	(7.5)		
6 บทบาทเกี่ยวกับอนามัยสิ่งแวดล้อม		9	38	62	11	2.732	0.669
		(7.5)	(31.7)	(51.6)	(9.2)		
7 บทบาทในการจัดการแหล่งโบราณสถานแหล่งท่องเที่ยว	4	9	32	59	16	2.563	0.892
		(3.3)	(7.5)	(26.7)	(13.3)		

นอกจากนี้ยังพบว่าผู้บริหาร อบต. มีปัญหาและอุปสรรคในการบริหาร การจัดการทรัพยากรและ สิ่งแวดล้อม ในอบต. สรุปโดยส่วนใหญ่อยู่ในระดับปานกลางร้อยละ 58 และระดับน้อยร้อยละ 19 ตาม ลำดับ ซึ่งจะเห็นได้ว่าผู้บริหาร อบต.แต่ละแห่งปฏิบัติตามบทบาทในการบริหารการจัดการทรัพยากร และสิ่งแวดล้อมอยู่ในระดับดี และแผนภูมิที่ 10

แผนภูมิที่ 10 ปัญหาและอุปสรรคในการบริหารการจัดการทรัพยากรและสิ่งแวดล้อมใน
อบต. 15 ประเด็น



ตารางที่ 15 ปัญหาและอุปสรรคในการบริหารการจัดการทรัพยากรและสิ่งแวดล้อม

ระดับปัญหาและอุปสรรคในการบริหารการจัดการทรัพยากร และ สิ่งแวดล้อม		\bar{X}	S.D.
1	ผู้บริหาร อบต. ขาดความรู้ความเข้าใจในบทบาทหน้าที่ของตนเอง ในการอนุรักษ์ทรัพยากรและสิ่งแวดล้อม	3.13	1.04
2	ผู้บริหาร อบต. ไม่ได้จัดทำแผนการบริหารการจัดการทรัพยากรและ สิ่งแวดล้อม	2.71	1.05
3	การทำแผนไม่วิเคราะห์จากสภาพปัญหาหรือข้อมูล จปฐ กชช 2 ค	2.93	1.09
4	ผู้บริหาร อบต. ไม่เห็นความสำคัญของปัญหาสิ่งแวดล้อมแต่เห็นความสำคัญของปัญหาโครงสร้างพื้นฐาน	2.96	1.13
5	ผู้บริหาร อบต. ไม่ได้ประชุมชี้แจงถึงนโยบายแผนงานและวิธีการบริหารการจัดการทรัพยากรและสิ่งแวดล้อม	2.68	1.13
6	ผู้บริหาร ไม่ได้กำหนดบุคลากรรับผิดชอบในการปฏิบัติงานอนุรักษ์	3.03	1.18
7	ผู้ดำเนินงานทุกระดับ ไม่มีความรับผิดชอบต่องานอนุรักษ์ทรัพยากรและสิ่งแวดล้อม	2.83	1.25
8	ผู้ดำเนินงานตามแผนปฏิบัติงานอนุรักษ์ขาดความรู้ ความเข้าใจในวิธีการจัดการสิ่งแวดล้อม	2.83	1.06
9	รัฐบาลให้การสนับสนุนงบประมาณวัสดุอุปกรณ์ในด้านการจัดการทรัพยากรและสิ่งแวดล้อมไม่พอเพียง	3.34	1.27
10	ผู้บริหาร อบต. ไม่ได้ประสานงานกับหน่วยงานที่เกี่ยวข้องกับการอนุรักษ์ฯ	2.88	1.16
11	เจ้าหน้าที่ของรัฐ เช่น ครู พัฒนาการฝ่ายปกครอง พระสงฆ์ องค์กรเอกชน ไม่ได้ความช่วยเหลือในการอนุรักษ์ฯ	2.89	1.14
12	ผู้บริหาร อบต. ไม่ได้ประชาสัมพันธ์ให้ประชาชนทราบ ให้เกิดจิตสำนึกอนุรักษ์ฯ	2.68	1.08
13	ประชาชนให้ความช่วยเหลือในการแก้ไขปัญหาทรัพยากรและสิ่งแวดล้อมน้อย	2.97	1.11
14	ผู้บริหาร อบต. ไม่ได้ออกข้อบังคับหรือตั้งกระทู้ถามแก้ปัญหาในการอนุรักษ์ฯ	2.78	.99
15	ผู้บริหาร อบต. ไม่ได้ติดตามประเมินผลเกี่ยวกับการอนุรักษ์ฯ	2.93	1.27

4.4 การวิเคราะห์ความสัมพันธ์ระหว่างองค์ประกอบต่างๆที่เกี่ยวข้อง

ผลการวิเคราะห์ความสัมพันธ์ระหว่างบทบาทของผู้บริหาร อบต. ในการบริหารการจัดการทรัพยากรและสิ่งแวดล้อม กับตัวแปรด้านต่างๆ โดยใช้การวิเคราะห์ความแปรปรวนจำแนกทางเดียว และหาค่าสัมประสิทธิ์สหสัมพันธ์

การทดสอบสมมติฐาน

1. ผู้บริหาร อบต. มีความรู้ความเข้าใจการบริหารจัดการทรัพยากรและสิ่งแวดล้อมอยู่ในระดับปานกลาง การทดสอบใช้การทดสอบแบบจับคู่ (paired-samples T-Test) ผลการทดสอบคือผู้บริหาร อบต. มีคะแนนความรู้ ความเข้าใจในด้านการบริหารจัดการทรัพยากรและสิ่งแวดล้อม โดยเฉลี่ย 33.92 คะแนน และได้ค่า T- (T-value) = 6.98 ค่า sig = 0.000 ซึ่งน้อยกว่า 0.05 แสดงว่าผู้บริหาร อบต. มีความรู้ความเข้าใจในการบริหาร การจัดการทรัพยากรและสิ่งแวดล้อมอยู่ในระดับปานกลาง อย่างมีนัยสำคัญทางสถิติ ณ. ระดับ 0.05

2. ความสัมพันธ์ระหว่างบทบาทของผู้บริหาร อบต. กับ เพศ จากการศึกษาค่าความสัมพันธ์ระหว่างตัวแปรบทบาทของผู้บริหาร อบต. กับตัวแปรเพศ โดยการทดสอบค่าเฉลี่ยแบบ independent-samples T-Test ผลปรากฏว่าได้ค่า T = 1.26 ค่าความน่าจะเป็น (p) = 0.492 ค่า sig = 0.211 ซึ่งมากกว่าความเชื่อมั่น (0.05) แสดงว่าบทบาทของผู้บริหาร อบต. ในการบริหารการจัดการทรัพยากรและสิ่งแวดล้อมไม่มีความแตกต่างกันทางสถิติ (p > 0.05) กับเพศ คือ ผู้บริหาร อบต. จะเป็นเพศหญิง หรือชายก็ตาม มีบทบาทในการบริหารการจัดการทรัพยากรและสิ่งแวดล้อมไม่แตกต่างกัน ดังตารางที่ 16

ตารางที่ 16 บทบาทของผู้บริหาร อบต. กับกลุ่มเพศ ในการบริหาร การจัดการฯ

บทบาทของผู้บริหาร อบต. กับกลุ่มเพศ ในการบริหาร การจัดการฯ					
กลุ่มเพศ	N	\bar{X}	S.D.	T-value	p
หญิง	16	175.81	35.06	1.26	0.492
ชาย	104	165.26	30.58		

การศึกษาค่าความสัมพันธ์ระหว่างบทบาทของผู้บริหาร อบต. กับกลุ่มอายุ ระดับการศึกษา กลุ่มตำแหน่ง การประกอบอาชีพ รายได้ สถานภาพ แรงจูงใจที่สมัครเป็นสมาชิก อบต. ระดับความสนใจในปัญหาทรัพยากรและสิ่งแวดล้อม แหล่งสื่อความรู้ต่างๆ จำนวนครั้งที่เข้าร่วมกิจกรรมด้านสิ่งแวดล้อม ใช้การวิเคราะห์ ความแปรปรวนแบบจำแนกทางเดียว (one-way-analysis of variance) ผลการศึกษามีดังนี้

2.1 ความสัมพันธ์ระหว่างตัวแปร บทบาทของผู้บริหาร อนาคต. ในการบริหารจัดการทรัพยากรและสิ่งแวดล้อม กับ ตัวแปรกลุ่มอายุผู้บริหาร อนาคต. ผลปรากฏว่า ได้ค่า $F= 1.68$ ค่าความน่าจะเป็น (p) = 0.1170 จะเห็นได้ว่าค่า p ที่ได้มากกว่า 0.05 แสดงว่าตัวแปรทั้ง 2 คือ บทบาทของผู้บริหาร อนาคต. ในการบริหารการจัดการทรัพยากรและสิ่งแวดล้อม กับกลุ่มอายุของผู้บริหาร อนาคต. ไม่แตกต่างกันทางสถิติ ณ. ระดับนัยสำคัญ 0.05 ซึ่งกล่าวได้ว่า บทบาทการปฏิบัติงานของผู้บริหารไม่ขึ้นอยู่กับกลุ่มอายุ เนื่องจากการบริหารทรัพยากรและสิ่งแวดล้อม เป็นเรื่องที่เพิ่งได้รับการยอมรับว่าเป็นวิกฤติทางสังคม แต่ให้ผลที่แตกต่างไปจากการศึกษา ชูชาติ กีฬาแปง (2538) ที่พบว่า “อายุมีความแตกต่างอย่างมีนัยสำคัญทางสถิติกับความพึงพอใจด้านการบริหาร” ดังตารางที่ 17

ตารางที่ 17 บทบาทของผู้บริหาร อนาคต. กับกลุ่มอายุ ในการบริหาร การจัดการฯ

บทบาทของผู้บริหาร อนาคต. กับกลุ่มอายุ ในการบริหาร การจัดการฯ					
กลุ่มอายุ (ปี)	N	\bar{X}	S.D.	F ratio	F prop.
25 - 30	13	146.00	29.53	1.68	0.117
31 - 35	20	160.70	33.89		
36 - 40	22	171.41	34.75		
41 - 45	24	164.79	26.57		
46 - 50	15	166.40	36.65		
51 - 55	13	178.61	20.63		
56 - 60	8	180.87	25.35		
61 ปีขึ้นไป	5	179.60	26.84		
รวม	120	166.68	31.27		

2.2 ความสัมพันธ์ระหว่างบทบาทของผู้บริหาร อบต. กับกลุ่มระดับการศึกษา

จากการศึกษาความสัมพันธ์ ระหว่าง ตัวแปรบทบาทของผู้บริหาร อบต. กับตัวแปรกลุ่มระดับการศึกษา ผลปรากฏว่าได้ค่า $F = 1.1865$ ค่า $p = 0.3202$ ซึ่งค่า $p > 0.05$ แสดงว่า ตัวแปรทั้งสองคือบทบาทของผู้บริหาร อบต. กับกลุ่มการศึกษาของผู้บริหาร อบต. ไม่มีความสัมพันธ์กันทางสถิติ ณ. ระดับ นัยสำคัญ 0.05 จะเห็นได้ว่าผู้บริหาร อบต. จะมีระดับการศึกษาใดก็ตาม ก็มีบทบาทการปฏิบัติงานไม่แตกต่างกัน จากข้อมูลเบื้องต้น ระดับการศึกษาของผู้บริหาร อบต. ทั้ง 4 แห่งมีการศึกษาส่วนใหญ่อยู่ระดับ ป.4 - ป.7 (ร้อยละ 49.2)ซึ่งอาจทำให้ผลการทดสอบสมมติฐาน ไม่มีความสัมพันธ์ทางสถิติ ดังตารางที่ 18

ตารางที่ 18 บทบาทของผู้บริหาร อบต. กับกลุ่มระดับการศึกษาในการบริหาร การจัดการฯ

บทบาทของผู้บริหาร อบต. กับกลุ่มระดับการศึกษา ในการบริหาร การจัดการฯ					
กลุ่มระดับการศึกษา	N	\bar{X}	S.D.	F ratio	F prop.
ป.4 - ป.7	59	165.50	31.79	1.186	0.3202
ม.3 หรือ มศ.3	27	169.33	29.96		
มศ.5 / ม.6 / อาชีวะ	15	177.53	22.15		
ปวส. / อนุปริญญา	9	166.00	42.13		
ปริญญาตรี	9	147.11	30.65		
สูงกว่าปริญญาตรี	1	183.00	3.33		
รวม	120	166.68	3.27		

2.3 ความสัมพันธ์ระหว่างบทบาทผู้บริหาร อบต. กับกลุ่มตำแหน่ง

จากการศึกษาความสัมพันธ์ระหว่างตัวแปร บทบาทของผู้บริหาร อบต. กับตัวแปรกลุ่มตำแหน่งของผู้บริหาร อบต. ผลปรากฏว่าได้ค่า $F = 1.2415$ ค่า $p = 0.2818$ ซึ่งค่า p ที่ได้ > 0 แสดงว่าตัวแปรทั้งสองไม่มีความสัมพันธ์กันทางสถิติ ณ. ระดับนัยความสำคัญ 0.05 จะเห็นได้ว่าบทบาทของผู้บริหาร อบต. จะเป็นอย่างไรนั้นไม่ได้ขึ้นอยู่กับตำแหน่งของผู้บริหารใน อบต. ซึ่งสอดคล้องกับการศึกษาของ ชูชาติ กีฬาแปง (2538) “การดำรงตำแหน่งหน้าที่ของผู้นำท้องถิ่น ไม่มีความแตกต่างอย่างมีนัยสำคัญทางสถิติในด้านการบริหาร” จากการศึกษารื่องบทบาทและตำแหน่งของ ลินตัน (1964) พบว่า ตำแหน่งในสังคมจะเป็นตัวกำหนดบทบาทว่าตำแหน่งนั้นจะมีหน้าที่อย่างไร ดังนั้นตำแหน่งผู้บริหาร

อยู่ในตำแหน่งใดควรศึกษาบทบาทหน้าที่ของตนเองอย่างชัดเจน เพื่อจะได้ปฏิบัติตามบทบาทของตนเองอย่างสมบูรณ์ ดังตารางที่ 19

ตารางที่ 19 บทบาทของผู้บริหาร อบต. กับกลุ่มตำแหน่งในการบริหาร การจัดการฯ

บทบาทของผู้บริหาร อบต. กับกลุ่มตำแหน่ง ในการบริหาร การจัดการฯ					
กลุ่มตำแหน่ง	N	\bar{X}	S.D.	F ratio	F prop.
ประธาน อบต.	4	177.25	12.66	1.2415	0.2818
ประธานสภา อบต.	2	184.00	1.41		
ปลัด อบต.	4	146.00	26.56		
ผู้ใหญ่บ้าน	27	165.14	26.98		
รองประธานสภา อบต.	3	190.33	16.01		
สมาชิก อบต.	70	169.24	32.86		
แพทย์ประจำตำบล	3	149.00	37.02		
ช่างโยธา อบต.	4	138.50	34.68		
การคลัง อบต.	3	154.00	44.22		
รวม	120	166.68	31.27		

2.4 ความสัมพันธ์ระหว่างบทบาทของผู้บริหาร อบต. บริหาร อบต. กับระยะเวลาที่ดำรงตำแหน่งใน อบต. จากการศึกษา ความสัมพันธ์ระหว่างบทบาทของผู้บริหาร อบต. กับระยะเวลาที่สมาชิกดำรงตำแหน่งในผู้บริหาร อบต. ได้ค่า $F = 0.5258$ ค่า $p = 0.8135$ ซึ่งค่า p ทำได้ > 0.05 แสดงว่าตัวแปรทั้งสองไม่มีความสัมพันธ์ต่อกัน กล่าวคือ บทบาท การปฏิบัติหน้าที่ของการเป็นผู้บริหาร อบต. จะเป็นอย่างไร มีประสิทธิภาพมากน้อยเพียงไรนั้น ไม่ได้ขึ้นอยู่กับระยะเวลาที่สมาชิกดำรงตำแหน่งใน อบต. สมาชิกผู้บริหาร อบต. ที่ดำรงตำแหน่งใน อบต. มานาน อาจจะมีบทบาท การปฏิบัติหน้าที่ไม่แตกต่างจาก สมาชิกที่ดำรงตำแหน่งใน อบต. ไม่นาน เป็นต้น จากการศึกษาข้อมูลเบื้องต้นผู้บริหาร อบต. ดำรงตำแหน่งน้อยกว่าหรือเท่ากับ 1 ปี คิดเป็นร้อยละ 60 จึงยังไม่มีบทบาทในการบริหารจัดการทรัพยากรและสิ่งแวดล้อมในท้องถิ่นอย่างเป็นรูปธรรม ดังตารางที่ 20

ตารางที่ 20 บทบาทของผู้บริหาร อบต. กับกลุ่มระยะเวลาในการดำรงตำแหน่ง ในการบริหาร การจัดการฯ

บทบาทของผู้บริหาร อบต. กับกลุ่มระยะเวลาในการดำรงตำแหน่ง ในการบริหาร การจัดการฯ					
ระยะเวลา(ปี)	N	\bar{X}	S.D.	F ratio	F prop.
<1	47	166.06	36.28	0.5258	0.81535
1	25	166.84	23.20		
2	32	169.43	29.43		
3	2	169.00	14.14		
4	3	181.33	20.98		
5	2	131.50	33.23		
> 5 - <=10	6	164.50	40.78		
>10	3	157.00	30.05		
รวม	120	166.67	31.26		

2.5 ความสัมพันธ์ระหว่างบทบาทของผู้บริหาร อบต. กับการประกอบอาชีพของผู้บริหาร อบต. จากการศึกษาความสัมพันธ์ระหว่างบทบาทของผู้บริหาร อบต. กับการประกอบอาชีพของ คณะผู้บริหาร อบต. ได้ค่า $F = 1.3793$ ค่า $p = 0.2373$ ซึ่งค่า p ที่ได้ > 0.05 แสดงว่าตัวแปรทั้งสองไม่มีความสัมพันธ์ต่อกัน กล่าวคือบริหาร อบต. จะประกอบอาชีพใดก็ตามไม่มีผลต่อบทบาทในการบริหารจัดการทรัพยากรและสิ่งแวดล้อม ผลการศึกษาในเรื่องนี้สอดคล้องกับการศึกษาของ ชัยยศ ศิริรัตนบวร (2531) ว่าเนื่องจากการเป็นกรรมการสภาตำบลมิใช่อาชีพหลักพอที่จะเลี้ยงตัวได้ จึงไม่มีแรงจูงใจที่มีนัยสำคัญพอที่จะพัฒนาตนเองให้มีความรู้ความสามารถให้มากขึ้น ทำให้บทบาทในการบริหารการจัดการด้อยลง และในภาวะเศรษฐกิจเช่นนี้การดำรงตำแหน่งใน อบต. ได้รับผลตอบแทนน้อยเมื่อเปรียบเทียบกับอาชีพอื่น บทบาทการบริหารจัดการทรัพยากรและสิ่งแวดล้อมเป็นสิ่งที่ไกลตัวไม่ชัดเจน ซึ่งต่างกับการบริหารการจัดการโครงสร้างพื้นฐานที่มีผลอย่างชัดเจน ดังตารางที่ 21

ตารางที่ 21 บทบาทของผู้บริหาร อบต. กับกลุ่มอาชีพของผู้บริหาร อบต.ในการบริหาร การจัดการฯ

บทบาทของผู้บริหาร อบต. กับกลุ่มอาชีพของผู้บริหาร อบต. ในการบริหาร การจัดการฯ					
กลุ่มอาชีพ	N	\bar{X}	S.D.	F ratio	F prop.
เกษตรกร	56	163.55	33.35	1.3793	0.2373
ค้าขาย	33	177.00	23.42		
รับจ้าง	15	165.13	33.62		
ทำงานเอกชน	3	163.33	44.77		
ข้าราชการบำนาญ	2	178.50	2.12		
ข้าราชการ	11	152.45	33.30		
รวม	120	166.67	31.26		

2.6 ความสัมพันธ์ระหว่างบทบาทของผู้บริหาร อบต. กับกลุ่มรายได้ของผู้บริหาร อบต. จากการศึกษาความสัมพันธ์ระหว่างบทบาทของผู้บริหาร อบต. กับกลุ่มรายได้ของผู้บริหาร อบต. ได้ค่า $F = 1.3453$ ค่า $p = 0.254$ ซึ่งค่า p ที่ได้ > 0.05 แสดงว่าตัวแปรทั้งสองไม่มีความสัมพันธ์ กล่าวคือ บทบาท การปฏิบัติหน้าที่ของผู้บริหาร อบต. ไม่แตกต่างกันถึงว่าผู้บริหาร อบต. จะมีรายได้ มากน้อยแตกต่างกัน เนื่องจากข้อมูลพื้นฐาน เกี่ยวกับฐานะทางเศรษฐกิจของผู้บริหาร อบต. ส่วนใหญ่ อยู่ในระดับต่ำ ดังตารางที่ 22

ตารางที่ 22 บทบาทของผู้บริหาร อบต. กับกลุ่มรายได้ต่อปีในการบริหาร การจัดการฯ

บทบาทของผู้บริหาร อบต. กับกลุ่มรายได้ต่อปี ในการบริหาร การจัดการฯ					
กลุ่มรายได้ต่อปี(บาท)	N	\bar{X}	S.D.	F ratio	F prop.
< 10,000	12	176.50	29.70	1.3453	0.2504
10,000 - 20,000	38	166.58	33.72		
20,001 - 30,000	24	162.04	35.22		
30,001 - 40,000	9	175.11	12.43		
40,001 - 50,000	23	172.65	25.73		
>50,000	14	151.21	32.43		
รวม	120	166.68	31.26		

2.7 ความสัมพันธ์ระหว่างระหว่างบทบาทของผู้บริหาร อบต. กับสถานภาพการสมรสของผู้บริหาร อบต. จากการศึกษาความสัมพันธ์ระหว่างบทบาทของผู้บริหาร อบต. กับสถานภาพการสมรสของผู้บริหาร อบต. ได้ค่า $F = 4.5717$ ค่า $p = 0.0123$ ซึ่งค่า p ที่ได้ < 0.05 แสดงว่าตัวแปรทั้งสองมีความสัมพันธ์ต่อกัน กล่าวคือ สถานภาพการสมรสของผู้บริหาร อบต. คือ เป็น โสด สมรส หย่าร้าง จะมีผลต่อบทบาทการปฏิบัติหน้าที่ของผู้บริหาร อบต. โดยเหตุผลที่ผู้สมรสแล้วจะมีความพร้อมใจในการบริหารจัดการทรัพยากรและสิ่งแวดล้อม ซึ่งจะมีการปรึกษาหารือกันได้มากกว่า ซึ่งสอดคล้องกับธรรมชาติ ที่ว่าการบริหารจัดการหน่วยเล็กที่สุดที่ใช้การบริหารจัดการคือครอบครัว ดังตารางที่ 23

ตารางที่ 23 บทบาทของผู้บริหาร อบต. กับกลุ่มสถานภาพสมรสในการบริหาร การจัดการฯ

บทบาทของผู้บริหาร อบต. กับกลุ่มสถานภาพสมรส ในการบริหาร การจัดการฯ					
กลุ่มสถานภาพสมรส	N	\bar{X}	S.D.	F ratio	F prop.
โสด	9	153.44	30.61	4.5717	0.0123
แต่งงาน	106	166.05	30.38		
หย่าร้าง	5	203.60	29.45		
รวม	120	166.68	31.26		

2.8 ความสัมพันธ์ระหว่างบทบาทของผู้บริหาร อบต. กับแรงงูใจในการสมัครเป็นสมาชิก อบต. จากการศึกษาความสัมพันธ์ระหว่างตัวแปรบทบาทของผู้บริหาร อบต. กับตัวแปรแรงงูใจในการสมัครเป็นสมาชิก อบต. ได้ค่า $F = 2.1189$ ค่า $p = 0.0829$ ซึ่งค่า p ที่ได้ > 0.05 แสดงว่าตัวแปรทั้งสองไม่มีความสัมพันธ์ต่อกัน กล่าวคือ บทบาทการปฏิบัติหน้าที่ของผู้บริหาร อบต. ไม่ได้ขึ้นอยู่กับการแรงงูใจที่ผู้บริหาร อบต. สมัครเข้ามาเป็นสมาชิก การสมัครเข้ามาเป็นสมาชิก อบต. ผู้บริหาร อาจจะมีหลายปัจจัย เช่น ถูกขอร้อง ต้องการช่วยผู้ใหญ่นบ้าน ต้องการทำเพื่อส่วนรวม ต้องการชื่อเสียง หรือ เลื่อมใสในระบบ อบต. ซึ่งการเข้ามาเป็นสมาชิกผู้บริหาร อบต. จะด้วยปัจจัยใดก็ตามไม่ได้ส่งผลต่อบทบาทการปฏิบัติหน้าที่ของผู้บริหาร อบต. ว่าจะมีประสิทธิภาพบทบาทมากน้อยเพียงใด ดังตารางที่ 24

ตารางที่ 24 บทบาทของผู้บริหาร อบต. กับกลุ่มแรงจูงใจ ในการบริหาร การจัดการฯ

บทบาทของผู้บริหาร อบต. กับกลุ่มแรงจูงใจ ในการบริหาร การจัดการฯ					
กลุ่มแรงจูงใจ	N	\bar{X}	S.D.	F ratio	F prop.
ถูกขอร้อง	3	173.00	31.04	2.1189	0.0829
ต้องการช่วยผู้ใหญ่บ้าน	3	132.33	26.40		
ต้องการทำงานเพื่อส่วนร่วม	99	169.71	30.73		
เลื่อนไต่ในระบบของ อบต.	2	163.00	19.80		
โดยตำแหน่ง	13	150.54	31.68		
รวม	120	166.68	31.26		

2.9 ความสัมพันธ์ระหว่างบทบาทของผู้บริหาร อบต. กับ กลุ่มระดับความสนใจปัญหา สิ่งแวดล้อม

จากการศึกษาความสัมพันธ์ระหว่างตัวแปรบทบาทของผู้บริหาร อบต. กับตัวแปรกลุ่มระดับความสนใจปัญหาสิ่งแวดล้อม ได้ค่า $F = 2.7925$ ค่า $p = 0.0295$ ซึ่งค่า p ที่ได้ < 0.05 แสดงว่าตัวแปรทั้งสองมีความสัมพันธ์ต่อกัน กล่าวคือ ในกลุ่มระดับความสนใจปัญหาสิ่งแวดล้อมสูง จะเป็นกลุ่มที่มีบทบาทในการบริหารของ อบต. สูงไปด้วย ตรงข้ามถ้าเป็นกลุ่มที่มีความสนใจปัญหาสิ่งแวดล้อมต่ำ บทบาทในการบริหาร อบต. ก็ต่ำไปด้วยเช่นกัน ดังตารางที่ 25

ตารางที่ 25 บทบาทของผู้บริหาร อบต. กับกลุ่มระดับความสนใจปัญหาสิ่งแวดล้อม ในการบริหาร ฯ

บทบาทของผู้บริหาร อบต. กับกลุ่มระดับความสนใจปัญหาสิ่งแวดล้อม ในการบริหาร ฯ					
กลุ่มระดับความสนใจ	N	\bar{X}	S.D.	F ratio	F prop.
ดินและน้ำ	6	159.50	37.78	2.7952	0.0295
สารเคมีและยาฯ	26	170.19	24.61		
ป่าไม้	37	155.08	32.53		
มลพิษทางอากาศ	43	171.53	27.63		
พันธุ์สัตว์น้ำ	8	188.12	44.06		
รวม	120	166.68	31.26		

2.10 ความสัมพันธ์ระหว่างบทบาทของผู้บริหาร อบต. กับแหล่งสื่อต่าง ๆ จากการศึกษาค้นคว้าความสัมพันธ์ระหว่างตัวแปรบทบาทของผู้บริหาร อบต. กับตัวแปรแหล่งสื่อต่าง ๆ ได้แก่ โทรทัศน์ วิทยุ หนังสือพิมพ์ สื่อบุคคล เป็นต้น ได้ค่า $F = 1.8649$ ค่า $p = 0.1059$ ซึ่งค่า p ที่ได้ > 0.05 แสดงว่าตัวแปรทั้งสองไม่มีความสัมพันธ์ต่อกัน กล่าวคือบทบาทของผู้บริหาร อบต. จะมากน้อยเพียงไร ไม่ได้เกิดจากแหล่งสื่อต่าง ๆ ดังกล่าวข้างต้น ให้เหตุผลว่ารูปแบบการนำเสนอข่าวสารในการอนุรักษ์ไม่สามารถชักจูง หรือมีผลกระทบต่อบทบาทการบริหารจัดการทรัพยากรและสิ่งแวดล้อม ดังตารางที่ 26

ตารางที่ 26 บทบาทของผู้บริหาร อบต. กับกลุ่มแหล่งสื่อ ในการบริหาร การจัดการฯ

บทบาทของผู้บริหาร อบต. กับกลุ่มแหล่งสื่อ ในการบริหาร การจัดการฯ					
กลุ่มแหล่งสื่อ	N	\bar{X}	S.D.	F ratio	F prop.
เพื่อนบ้าน	1	108.00	23.01	1.8649	0.1059
วิทยุ	39	171.97	28.61		
หอกระจายข่าว	2	206.50	45.96		
ทีวี	72	164.19	31.41		
หนังสือพิมพ์	4	154.00	37.33		
การประชุม/สัมมนา/อบรม	2	167.50	9.19		
รวม	120	166.68	31.26		

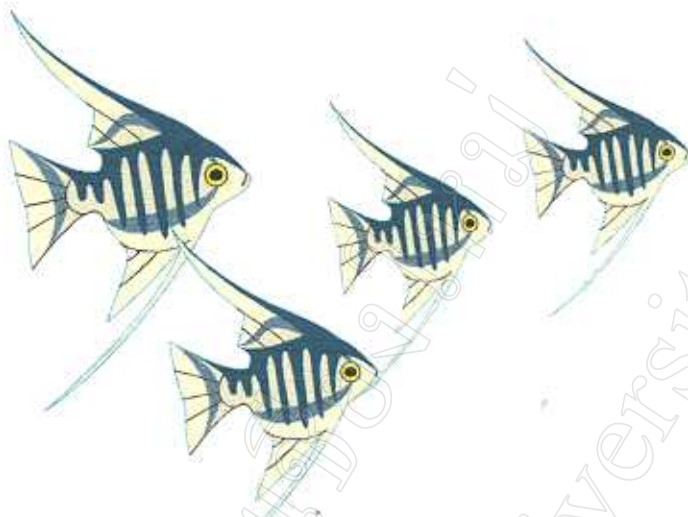
3. ความสัมพันธ์ระหว่างบทบาทของผู้บริหาร อบต. กับจำนวนครั้งที่เข้าร่วมกิจกรรม (ด้านสิ่งแวดล้อม) จากการศึกษาค้นคว้าความสัมพันธ์ระหว่างตัวแปรบทบาทของผู้บริหาร อบต. กับ ตัวแปรจำนวนครั้งที่เข้าร่วมกิจกรรมด้านสิ่งแวดล้อม ได้ค่า $R = 0.2130$ ค่า $p = 0.019$ ซึ่งค่า p ที่ได้ < 0.05 แสดงว่าตัวแปรทั้งสอง มีความสัมพันธ์ต่อกัน กล่าวคือ จำนวนครั้งที่สมาชิกผู้บริหาร อบต. เกี่ยวข้องกับการมีบทบาทในคณะผู้บริหาร อบต. การเข้าร่วมกิจกรรมด้านอนุรักษ์สิ่งแวดล้อมกับกลุ่มประชาคมตำบล NGOs หรืออื่นๆ ทำให้ผู้บริหารได้รับรู้ รับผิดชอบต่อ และมีความเข้าใจ เห็นความสำคัญของทรัพยากรและสิ่งแวดล้อมจากประสบการณ์จริง

4. ความสัมพันธ์ระหว่างบทบาทของผู้บริหาร อบต. กับการรับรู้สภาพปัญหาสิ่งแวดล้อมใน อบต. จากการศึกษาค้นคว้าความสัมพันธ์ระหว่างตัวแปรบทบาทของผู้บริหาร อบต. กับตัวแปรการรับรู้สภาพปัญหาสิ่งแวดล้อมใน อบต. ได้ค่า $R = 0.0715$ ค่า $p = 0.438$ ซึ่งค่า p ที่ได้ > 0.05 แสดงว่าตัวแปรทั้งสองไม่มีความสัมพันธ์ต่อกัน กล่าวคือ ผู้บริหาร อบต. ถึงแม้ว่าจะรับรู้ปัญหาสิ่งแวดล้อมใน อบต.

ของตนเองแต่ไม่ได้มีบทบาท ในการบริหารการจัดการทรัพยากรและสิ่งแวดล้อม ในท้องถิ่นแต่อย่างไร ซึ่งผู้บริหาร อบต. มีความสนใจในปัญหาโครงสร้างพื้นฐานของ อบต. มากกว่า เนื่องจากปัญหาโครงสร้างพื้นฐานเป็นเรื่องใกล้ตัวของประชาชน เช่น การสร้างถนนหนทางเข้าหมู่บ้าน ประชาชนได้รับประโยชน์ในการเดินทาง การขนส่งสินค้า และความสะดวกสบายในทุกๆด้าน การสร้างอ่างเก็บน้ำ การจัดหาแหล่งน้ำเพื่อการเกษตร การอุปโภคบริโภคภายในครัวเรือน เป็นเรื่องสำคัญเกี่ยวกับปากท้องของประชาชน จะเห็นได้ว่าผู้บริหาร อบต.ส่วนใหญ่จะให้ความสำคัญในเรื่องของโครงสร้างพื้นฐานมากกว่า

5. ความสัมพันธ์ระหว่างบทบาทของผู้บริหาร อบต. กับความรู้ ความเข้าใจในการบริหารการจัดการทรัพยากรและสิ่งแวดล้อมใน อบต. จากการศึกษาความสัมพันธ์ระหว่างตัวแปรบทบาทของผู้บริหาร อบต. กับความรู้ ความเข้าใจในการบริหารการจัดการทรัพยากรและสิ่งแวดล้อมใน อบต. ได้ค่า $R = 0.1850$ ค่า $p = 0.043$ ซึ่งค่า $p < 0.05$ แสดงว่าตัวแปรทั้งสองมีความสัมพันธ์ต่อกัน กล่าวคือ ผู้บริหาร อบต. มีความรู้ ความเข้าใจในการบริหารการจัดการทรัพยากร และ สิ่งแวดล้อม ย่อมมีบทบาท ในกิจกรรมด้านสิ่งแวดล้อม ซึ่งสอดคล้องกับ ยง ภักดี (2527) ศึกษาไว้ว่าประสิทธิภาพของสภาตำบล ขึ้นอยู่กับ ระดับความรู้ และการศึกษาของสมาชิกสภาตำบลมีส่วนสำคัญ

ชุมนุมห้องเรียน มัจฉา โรงเรียนสา จ.น่าน



@ สโมสรเยาวชนเพื่อสิ่งแวดล้อม @

JUNIOR ENVI CLUB

สัตว์น้ำจะปลอดภัย ให้ป้องกันหมันดูแล

THINK GLOBALLY , PLAN REGIONALLY

AND

ACT LOCALLY

4.6 กรณีศึกษาตัวอย่าง การบริหารการจัดการทรัพยากรการอนุรักษ์พันธุ์สัตว์น้ำ

เป็นที่น่ายินดี บัดนี้หลายฝ่ายเริ่มมีการตื่นตัวในการอนุรักษ์พันธุ์สัตว์น้ำโดยเฉพาะในส่วนของชุมชนในจังหวัดน่านที่ได้ตระหนักถึงปัญหา และได้มีระบบการจัดการทรัพยากรสัตว์น้ำ ภายในท้องถิ่นของตนให้สามารถดำรงอยู่และใช้ประโยชน์อย่างยั่งยืน โดยอาศัยองค์ความรู้ของชุมชนหรือที่เรียกว่า “ภูมิปัญญาชาวบ้าน” ประกอบกับศักยภาพของชุมชนที่มีอยู่ร่วมกันแก้ปัญหาภายในท้องถิ่นของตนได้อย่างเหมาะสมสอดคล้องกับวิถีการดำรงชีวิตของแต่ละชุมชนและขยายเครือข่าย ออกไปยังชุมชนต่าง ๆ ในจังหวัดเกิดเป็นเครือข่ายอนุรักษ์พันธุ์สัตว์น้ำแหล่งน้ำธรรมชาติขึ้น ดังแผนที่ 5

จากสถานการณ์ปัจจุบัน เขตอำเภอเวียงสาจังหวัดน่านเป็นพื้นที่ที่แม่น้ำน่านและสาขา หลายสาขาไหลรวมกันลงสู่ แม่น้ำน่าน ในเขตอำเภอนี้ จึงเป็นบริเวณที่มีปลาน้ำจืดจำนวนมาก กระจายตามแหล่งน้ำธรรมชาติต่าง ๆ ตลอดจน อำเภอเวียงสา มีพื้นที่ ติดกับบริเวณหน้าเขื่อนสิริกิติ์ จึงเป็นแหล่งเพาะพันธุ์ของปลาน้ำจืด ทำให้ประชาชนจังหวัดน่านมีปลาบริโภคมานาน

แต่เนื่องจากให้สภาพปัจจุบัน พันธุ์สัตว์น้ำ ในแม่น้ำน่าน ได้ถูกทำลาย จนปลาบางชนิดเกือบจะสูญพันธุ์ เพราะอาชีพการจับปลาโดยผิดกฎหมาย ได้แก่ การระเบิดปลา การใช้ไฟฟ้าช็อต และการใช้ยาเบื่อ จนทำให้พันธุ์สัตว์น้ำ บางชนิด ในรุ่นปู่ ย่า ตา ยาย ได้ สูญพันธุ์ไป การที่ อบต.กลางเวียง และชาวบ้านดอนไชย ตำบลกลางเวียง อำเภอเวียงสา จ.น่าน ได้กำหนดเขตอนุรักษ์พันธุ์สัตว์น้ำ และเขตห้ามจับปลา ในบริเวณทำน้ำของหมู่บ้าน เป็นระยะทาง 350 เมตร โดยใช้ชื่อว่า “อุทยานมัจฉาเฉลิมพระเกียรติฯ” เพื่อจะให้โอกาสขยายพันธุ์สัตว์น้ำ เพื่อชาวบ้าน จะได้มีปลาบริโภคอย่างยั่งยืนตลอดไป

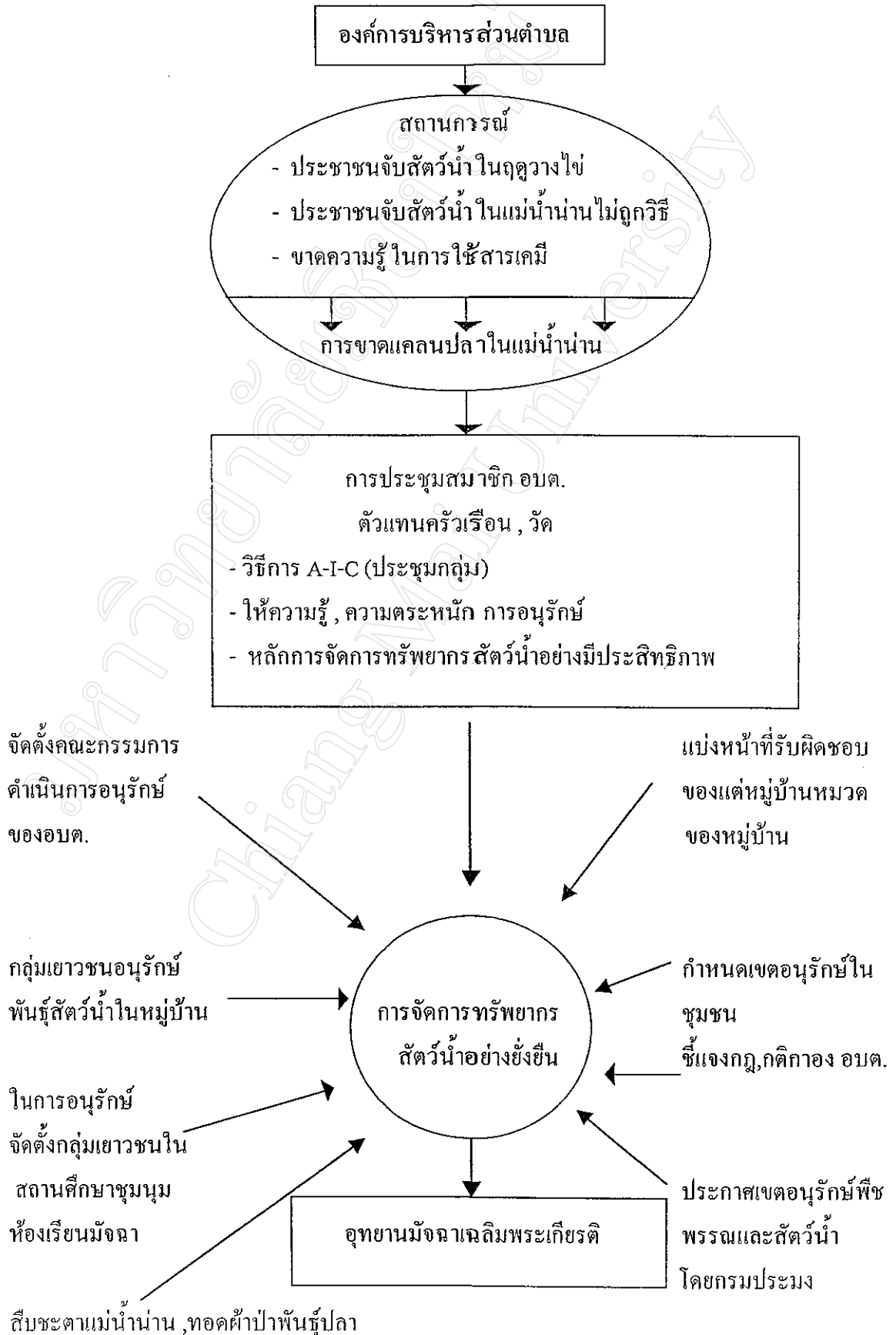
วิธีการดำเนินการแก้ไขปัญหของ อบต.

1. การรวมตัวของ พหุภาคี (ข้าราชการ พระสงฆ์ องค์กรเอกชน นักวิชาการ นักธุรกิจ และชาวบ้าน) ได้พูดคุยถึง สถานการณ์ การขาดแคลน สัตว์น้ำในแม่น้ำน่าน ปลาบางชนิดสูญพันธุ์ จับปลาไม่ได้มากเหมือนสมัยก่อน โดยเฉพาะพื้นที่ของ อบต. การขาดแคลนแหล่งอาหาร

2. ผู้ใหญ่บ้านประชุม ชาวบ้านที่วัด ร่วมกับ พหุภาคี ในหมู่บ้าน โดยมีผู้ทรงคุณวุฒิในหมู่บ้าน เช่น ครู อาจารย์ ช่วยเสนอแนะวิธีการประชุม โดยการศึกษาปัญหา วิธีการแก้ไขร่วมกัน พร้อมกับ วิทยากรจาก อบต. ที่ประสบความสำเร็จ ในการอนุรักษ์ พันธุ์สัตว์น้ำมาเล่าถึงวิธีการจัดการอนุรักษ์ โดยใช้สื่อต่าง ๆ เช่น V.D.O เทป แผ่นเสียง

3. มีการเลือกคณะกรรมการดำเนินดำเนินงานอนุรักษ์พันธุ์สัตว์โดยตัวแทนของหมู่บ้านหมวดของหมู่บ้าน ร่วมกับสมาชิกสภาองค์การบริหารส่วนตำบล (อบต.) โดยมีหน้าที่ศึกษาวิธีการจัดการ ไปศึกษาดูงาน แลกเปลี่ยนความรู้ในพื้นที่ อบต. ที่ได้ดำเนินการอนุรักษ์

แผนผังที่ 5



4. ประชุมชี้แจงวิธีการให้ตัวแทนทุกครัวเรือน ที่วัด ให้ทราบถึงวิธีการ และแผนการดำเนินการ ตลอดจนให้ความรู้ แก่สมาชิก อบต. และข้อปฏิบัติร่วมกัน

- แบ่งงานหน้าที่รับผิดชอบของคณะกรรมการ
- ดำเนินกำหนดเขตอนุรักษ์พันธุ์สัตว์น้ำของตำบล
- จัดหาพันธุ์ปลา โดยขออนุเคราะห์ จากประมงอำเภอ
- กำหนดวัน สืบชะตาแม่น้ำน่าน จัดผ้าป่าพันธุ์ปลา
- จัดตั้งกลุ่มเยาวชนอนุรักษ์พันธุ์สัตว์น้ำของ อบต.
- แจกเอกสาร และชี้แจงรายละเอียดที่ต้องปฏิบัติร่วมกับ
 - ก. กำหนดเขตอนุรักษ์บริเวณทำน้ำของหมู่บ้าน 350 เมตร
 - ข. องค์กรับผิดชอบ มีคณะกรรมการทั้งหมด 17 คน บริหารการอนุรักษ์ฯ
 - ค. กำหนดกฎระเบียบ หากผู้ใด ฝ่าฝืน กระทบความผิด ปรับ 5,000-10,000 บาทและ ส่งผู้ กระทบผิดดำเนินคดีตามกฎหมายของกรมประมง
 - ง. นอกจากเขตอนุรักษ์สามารถจับสัตว์น้ำโดยเสรี แต่ห้ามใช้เครื่องมือก่อให้เกิด การล้าง-ผลาญ และผิดกฎหมาย เช่น การใช้วัตถุระเบิด สารเคมี และไฟฟ้าช็อต
 - จ. จัดตั้งกองทุนอาหารปลาจาก
 - การขายอาหารปลา
 - ผู้มีจิตศรัทธาบริจาค
 - โรงเรียนในพื้นที่จัดตั้งกลุ่มศึกษา “ห้องเรียนรักมัจฉา” ศึกษาดูแล พื้นที่ อบต. ให้ อาหารปลา ดูแลความสะอาด
 - ฉ. ประสานงานติดต่อกับประมงจังหวัด ประกาศให้เขตอนุรักษ์พันธุ์สัตว์น้ำ ใน อบต. เป็นเขตอนุรักษ์ พืชพรรณถูกต้องตามกฎหมาย
 - ช. นำเขตอนุรักษ์ถวายแด่องค์สมเด็จพระเจ้าอยู่หัวทรงครองราชย์ครบ 50 ปี

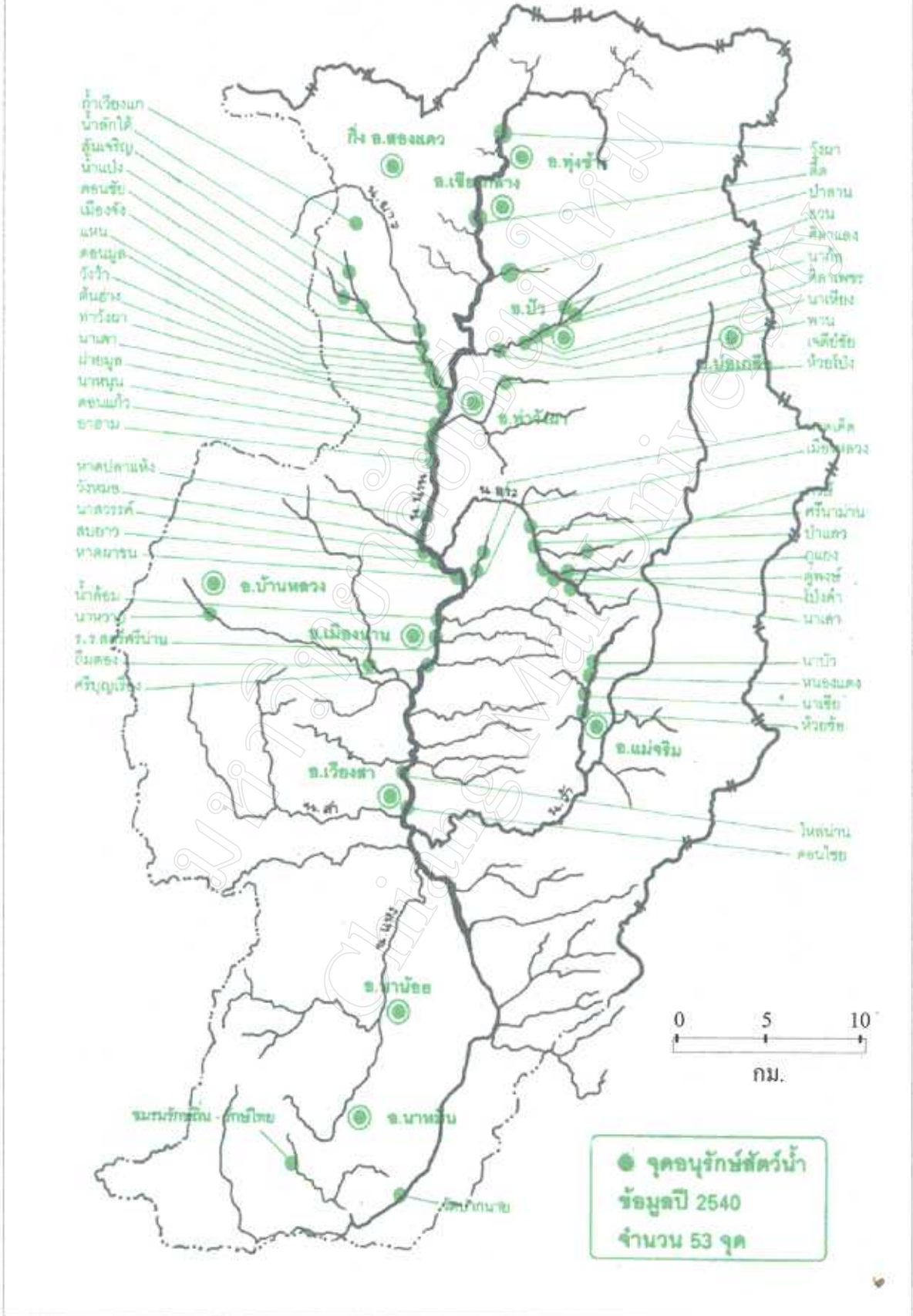
5. ประชาสัมพันธ์ จัดตั้งเป็นอุทยานมัจฉาเพื่อเฉลิมพระเกียรติทางวิทยุ หนังสือพิมพ์ และ ชี แจง ที่ประชุมอำเภอ ให้ประชาชนในท้องถิ่นทราบถึง เขตอนุรักษ์สัตว์น้ำของ อบต. ดังแผนผังที่ 5 ประกอบการศึกษากรณีตัวอย่างการอนุรักษ์พันธุ์สัตว์น้ำอุทยานมัจฉาเฉลิมพระเกียรติฯ โดยใช้แนว ความคิดการมีส่วนร่วมของประชาชนต่างๆ ในท้องถิ่นและเครือข่ายให้รับรู้ปัญหาเพื่อผลักดันให้ปัญหา ได้ถูกแก้ไข แนวคิดนี้แสดงดังแผนผัง 6

หลักการจัดการทรัพยากรสัตว์น้ำส่วนรวม อย่างมีประสิทธิภาพ

ในการบริหารการจัดการทรัพยากรของท้องถิ่นให้เกิดประสิทธิภาพสูงสุดนั้น จำเป็นต้องได้รับความร่วมมือจากทุกฝ่าย และในการดำเนินการตามหลักดังกล่าว ชูศักดิ์ วิทยาภัก (2538) ได้เสนอหลักการและวิธีการไว้ 8 ประการ คือ

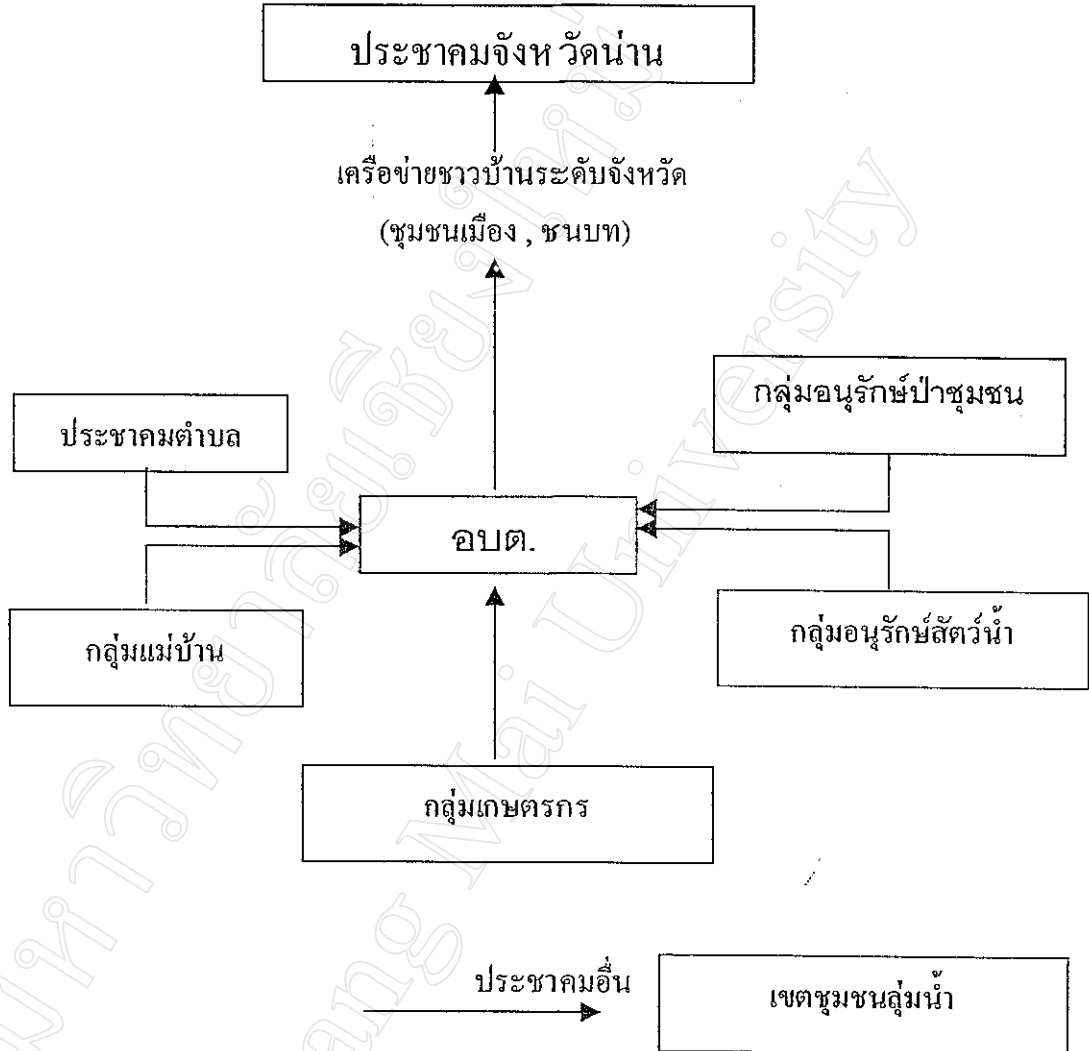
1. กำหนดขอบเขตให้แน่ชัด
2. กฎระเบียบเกี่ยวกับการใช้ และการดูแลรักษาทรัพยากรสัตว์น้ำมีความเหมาะสม
3. การมีส่วนร่วมของสมาชิกชุมชน ในการจัดการเกี่ยวกับองค์กร
3. มีการสอดคล้องติดตามผล
5. การลงโทษแบบค่อยเป็นค่อยไป
6. มีกลไกการแก้ปัญหาความขัดแย้ง
7. มีการแทรกแซงสิทธิของชุมชนน้อยที่สุด
7. องค์กรท้องถิ่นเป็นส่วนหนึ่งของโครงสร้างระบบการตัดสินใจที่ใหญ่กว่า

แผนที่เครือข่ายอนุรักษ์พันธุ์สัตว์น้ำ



แผนที่ที่ 5 กลุ่มเครือข่ายอนุรักษ์พันธุ์สัตว์น้ำ จ.น่าน

แผนผังที่ 6 การบริหารการจัดการทรัพยากรและสิ่งแวดล้อมโดยองค์กรท้องถิ่นและเครือข่าย



ลำดับการพัฒนาอุทยานมัจฉาเฉลิมพระเกียรติฯ

1. อนุรักษ์พันธุ์สัตว์น้ำ ประชาชนปฏิบัติตามระเบียบของอบต.ในข้อบังคับเรื่องการอนุรักษ์พันธุ์สัตว์น้ำ
2. พัฒนาให้เป็นแหล่งท่องเที่ยว สถานที่พักผ่อนหย่อนใจของชุมชน
3. เป็นสถานที่ศึกษาของสมาชิก อบต. ในเรื่องความหลากหลายทางชีวภาพชุมชนห้องเรียนมัจฉาใช้เป็นสถานที่ศึกษาในพื้นที่จริง
4. ทำการศึกษาวิจัย ในเรื่องของพันธุ์สัตว์น้ำ เป็นสถานที่ศึกษาดูงานของสมาชิก อบต. อื่น ๆ และเป็นศูนย์การศึกษาเรียนรู้ ของชุมชนในด้านการอนุรักษ์พันธุ์สัตว์น้ำตลอดจนศึกษาผลกระทบทางเศรษฐกิจที่มีต่อชุมชน
5. ร่วมกันจัดตั้งเป็นเครือข่าย “อบต. อนุรักษ์พันธุ์สัตว์น้ำ” มีกิจกรรมศึกษาเรียนรู้ซึ่งกันและกัน (รูป 6-15)



รูปที่ 6 การเสนอโครงการอนุรักษ์พันธุ์สัตว์น้ำใน อบต.กลางเวียง



รูปที่ 7 การประชุมในลักษณะพหุภาคีโดยประชาคมตำบล ที่วัดดอนไชย อ.เวียงสา จ.น่าน สนับสนุน
อบต.ในการอนุรักษ์พันธุ์สัตว์น้ำ



รูปที่ 8 ชาวชุมชนหมู่บ้านห้องเรียนมัธยม ประชาสัมพันธ์พิธีสืบชะตาแม่บ้าน และทอดผ้าป่าพันธุ์ปลา



รูปที่ 9 พิธีสืบชะตาแม่บ้าน โดยภูมิปัญญาท้องถิ่น



รูปที่ 10 การเปิดเขตอนุรักษ์พันธุ์สัตว์น้ำ



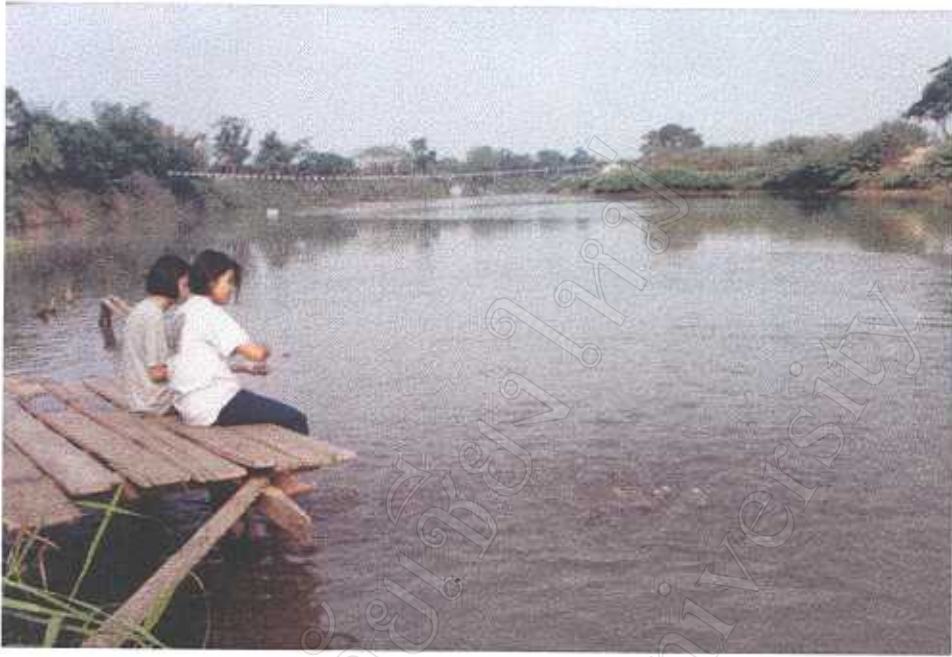
รูปที่ 11 ผู้ศึกษาหนึ่งในพหุภาคี เป็นผู้บริหารจัดการเขตอนุรักษ์พันธุ์สัตว์น้ำ



รูปที่ 12 ผู้บริหาร อบต.รับมอบอาหารปลาจากเครือข่ายชาวบ้าน



รูปที่ 13 การทอดผ้าป่าพันธุ์ปลา วิธีการประยุกต์ทางศาสนา



รูปที่ 14 เขตอุทยานเป็นที่ฝึกสอนให้อาหารปลาของเขาวชน



รูปที่ 15 อุทยานมัจฉาเฉลิมพระเกียรติฯยามเช้า แบบอย่างการอนุรักษ์พันธุ์สัตว์น้ำอย่างยั่งยืน